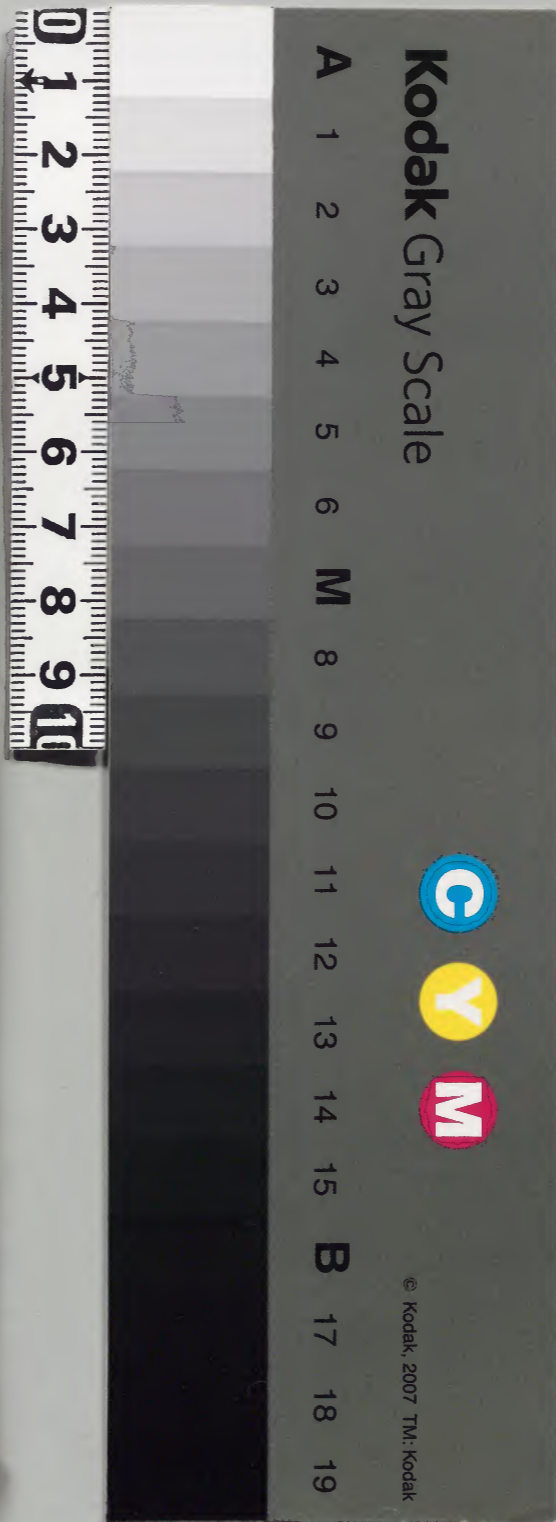


薩戒記 冊五
 應永世二年
 二月三月四月
 五月六月閏六月

和書門		
九一六五七	函	號
一九五	架	冊
二〇		

內閣文庫		和書
五二六五七	號	類
二〇	冊	
一六	架	

內閣文庫	
番號	和 51657
冊數	20 (4)
函號	162 215



白紙のページが続く箇所があり、白紙箇所は省略

一 御遊

一 秋奠 一 院懺法講

等持
一 御八講

[Faint bleed-through text from the reverse side of the page, including characters like 院, 懺, 法, 講, 御, 遊, 秋, 奠, 院, 懺, 法, 講]

薩戒記 奉議從三位行左近衛權中將兼出雲權守藤原朝臣生年
成五

應永廿二年

二月小

一日壬寅朝間於陰

二日癸卯天晴風烈入夜休

三日甲辰天晴午終尅暑布衣奈院申始汗入道門相府令

奈仍一位大納言八人奈入三位中將實熙依石儀奈入

四日乙巳天晴自晚景陰氣入秋每行年奈上隆云
光後病

五日丙午天晴向暮拾遺益長宅

六日丁未天晴歷流東山色式人柳營近日津取旁危急

後園危急無實但中心地無左右雖本後仍諸有致

八日己酉相代他人奉院數天晴今夜有雨遊河

十日可致仍也於門而令國之也黃燭後夜而作人亦入其

外架樂人少之希後後也來十日事竟人權在事并後國

奉仍之擬到官代之今夜事內之定事相中約李保奉仍之

於泉殿東廟有計事先上旨出產濟在互次公以次中者

座長揮巾也南上內大臣笛小檢大納言實秀筆園前中納言基秀琵琶布衣

前藤宰相信俊拍子衣冠中納言宰相宗繼筆布衣口辻宰相中將李保筆布衣三位

中將實照付亦也地下亦人景房氏秋景親幸秋未著在河

取作亦筆也檢大納言起在河益波立置河前云景親

打太鼓河習札之於期舞之一太平示在長保樂子時李保口

起在來予可著在河有作仍予加宗繼卿上事予自

个福退於次上皇入河以事不可就先入河其後之可起

座也兵少揚和豐侍從益在河亦筆比巴亦亦在殊

事次內府以下致在河亦在河益在河樂朗詠有其自

九日庚戌依招請向飛鳥井中納言入道蓋饌又喚以命

日野一位入道亭同蓋饌入歌言

十日辛亥殘雪甚已終將入乃內相府院赤娘在河前藤

宰相亦送仍馳赤及喚退出在河解在河三位中將依在河入

土日壬子天晴今夜院亦遊也可為昨日之變入乃內相府

令系給依河大飲延行藏人推右中弁後國也仍又一位

魚直前 為傳奏内者直衣 上結者 忝入換知諸事去日

有河習孔而作人後必奉院宣以消息懼之其書換 以高紙

來十日可有河遊可令忝仕給之由

院河氣文取也

礼紙云

追云上

河而地可為爭同之存知所也

自余心可唯知

於泉殿東面 河堂立内不 有付半云須許事始先上會自

南方簾中出河 世有者衣 著於内中央河座也 東面以爲帽子

次内大居入小方 信東 經納云在後南行 南河融 自在後居在

小次控大納云 實秀 經同路者居 西面次園亦中納云 基秀 大炊

内門中納云 信宗 前源宰相 信俊 中内門宰相 宗継東帝有拍如帝還

四辻宰相中將 季保 三位中將 實照 亦次者 著在河隨才二人

著褐衣 童 取松明俵砌 依俵松明 出山時發警蹕 著褐冠 次左中將

隆夏朋長持忝河卷 筆 俵廂中央 西面 内府起在後之被

河亦以間中河門宰相平伏 依着未 内府後在次前氏部

按少補有政 帝 持忝河苗箱是内府而次立教 兼持系筆

置權大約云前次侍從益長持黍琺瑯置園亦中納云前
次又益長物系和琴和琴大吹泚門中納云前次為人或或逐捕
以感物黍筆益口過相云前次內府取笛被授管於權大約云
……授園納云……授大吹納云……授泚相云……取拍子授
第中泚門相云……取笙箱笛皮相云前
件箱蓋許也取感……各物系於便宜而令而
役人入之是自泚而放入……次中泚門相云吹出雙調子今日無筆
策仍及後內府吹音取次吹調子下如恒調子一源寧
相取拍子款計殿上皇一泚筆令付一泚園前納云琺瑯
大吹泚門和琴各付一三辰款款一內府吹出春庭樂各付
系一源相云款義作上皇一泚筆令付泚琺瑯和琴一同

前歌一笑殿急有殘樂一次胡飲酒被有殘樂事一申
泚門相云吹平調一子次一如元調子之青柳有三辰初辰
筆泚門不作自余回亦後二辰筆控大約之自余回亦泚門別有
殘樂次停泚一海有三辰筆初辰泚門不作後二辰運掌相中納
自余回亦泚後餘約有朗詠德是內府出一上皇一泚筆令
付泚自余不付一次大常樂急有殘示事早中泚門掌相
入筆一箱返上源相云回入拍子傳上內府入筆益前計間
被納拍次為人攜以感黍一至撤相云羽林器次益長每度
黍一至撤和琴比巴亦泚立教撤控大約云筆次有政撤一第
箱次隆夏朔辰黍一至跪一上皇一內府亦進賜泚器

授之陸斐胡長取之退入内府漢座計乃中納言平伏次自下席云

以退中入内府之廉目前入内府之後諸口可起座歎如何入内

之内内路身稱敬云譯事儀嚴重人之無失以多之内府

園黃門大炊内納言中相公亦内遊之而依初夜也自是

内大臣笛柯亭云物也衣冠下侍

檢大納言筆玉章云物也衣冠下侍

園前中納言琵琶巖云物也衣冠下侍

大炊内中納言和琴兼立柱衣冠下侍

前源宰相桐子衣冠

中内門宰相筆右子九云物也束帶

口过宰相中納言筆端產云物也衣冠下侍

三位中納言付額衣冠下侍

清器事後日同季保口幸海波之今夜推大納言字字过相公口漏出来其故各中納言物使器亦字字过相公作納

之而推大納言器器修仍切又推一不足仍亚相自懷中取出

立替推立也計中保字字过相公而由由亚相被命相云陳

云而推一在亚相奴袴中相公見付之取也之豊筑後言

幸秋著衣冠在東庭水言不能著衣是無何系入之歎

十二日癸丑天晴或燭之推著布衣奉院申作湯遊院元

帝之由及深文退也

十三日甲寅天陰右内門者教以狀被同祈年穀者幣使

同中納言無文穀叙時給酒隨身袴白襖亦事也

十四日乙卯天晴夜入雨申終許向花山納言亭談雜事

商决刻一位兼宣送使者云来十八日仙院亦出家云云

時亦可著在光例及被相借之糸入之被百著也
而近代之法無兼日之作者則衣裳糸入之糸難得之內
有仍可令告知欲知者可被个御院之由入之仍云十人
為御院世為之內可之好知給者各可糸入之由

十一 着座云卿

三條大納言 權大納言 万里小路中納言 日野中納言

初傳中納言 友中納言 葉室中納言 左大臣宰相

中山宰相 中御門宰相

已上十人也先例多皆著直衣今度又不可相也之云言

号勅着可被御新之其時云一人可着座是納云之其人
若勿御可為米常之是可被御号可畏御新之其人
事歟時被之云不審

隨身白襖袴張之

十五日丙辰雨右衛門將以消息同云隨身白襖袴可入粉歟
着可為生張之由不可入粉也

十六日丁巳天晴辰冠拜中人云小川云
院東三河子内帖為儲君近
比勅傳寺中納言經興卿奉

今晚蕘御之頓死也云作天馳糸於路上
養言伴御不波納云
家也即有同高者也

奉逢二位殿御母候也急可糸入之由被作又一位兼宣奉逢門

前仍相伴糸入候中門廊為人右少并徑也来云於了今
者難取直御御也御身御暖許之若昨日及數搦也御

氣自去也冠許令若憫淨非殊淨事欲由存之愛也房
被告危急由於中納云云即奉入也百幸基期長之
交感也至泰之間被作云於子今者不可本復忘可以水又
可百一位入道性光有可被作事之仍也人之百先可有淨
寢之由被作仍聊奉外如淨寢之依淨其後日野大納言
入道祐道淨
外祖也奉入百醫師三位
法師先是淨息令後淨吳言語
道乃淨事之者必計之百初淨等中納言於中口亦曰於今志
不可觸穢之人之先可之於門外給款若仍各於門計後令
多馳奔抄皮由病事雖醫師号三位實
名真能云奉入依淨
脉令斷終不知其實又日來至淨不豫事或云淨由瘵之

或云大中風之云圓食由毒飲是毒之外也推帶之淨身
色計案之云三位法師雖有淨灸三寸而淨以上毒
是大指上無其益之
則人之相率奉院以季保口申入之殿心羽於東西不并淨
式也之仍各退也頃之或人曰之淨方而脉出來之由凡字若仍
又弛系之要深言也則由畢抄觸穢之殿可為如何樣
之由由一位回院被作云不知實之案云在志奉入之事
多之無而于化明天卜觸穢勿論之若一位申之實不
觸穢之人甚希也於神事若難致遂行其上若一天觸
穢勿論以若計旨又申入道也相府之被作勿論之也
今日釋奠也其序者不骨延引之又云計由事

予可泰向也仍用舊制亦有新舊人右少弁房長云凡親王
貴族所傳京府所之又禁中觸穢之時不立廣洋行
之亦先例也然於計人等者為天下觸穢一向停山勿
滿之何房長言云何院之停山勿穢由被作又兩
局之業同其方之仍著布衣泰院無常門或燭
後退如及之水佛事於院者每年之迷惑亦仍自入
乃內相府致紙沙法入道一亦其作也表揚無為言
此年亦二也今秋則在落山飾泉涌寺長老奉仕
或人曰尚年三合災也又去比有怪矣亦一日吉社行
枯是竹園哭哭一日吉大宮宮前有死猿五首及及申清感也

當時計及為申藏人之首是保計文清恆是也及猿
事正月廿二日事也計宮可其龍樹寺之依
清稱号今及致定也後自或人云龍字有悽又樹字將
軍有大樹号是又尚時可也思思願者如計秋之可懷
事也但及地院院時音院亦類也何事之系後或人
談曰今夜秋真龍在傳才十八卷文兼天之休文章林長廣
朝臣劫
入道少納言良賢真人歌云於計一向者查子細而計而前沒
有凶事尤可致悽之果計之事出來舍業停山慎也其
大内記為清和長岡計事曰常宗良賢申伏不得于意
同卷之內別條出律何可悽亦雖何事查凶相交其

内以吉撰本題者何也以為非事定例未嘗有事又
秋奠已終乃後山事即其若尚計難之理而未致行以
外何及沙法乎儒中意日披見題事若堅固安之也
常宗中旨太皇謂予為今日釋菜用意懷依云

仲春釋奠聽講左傳同賦兼

天之休一首

參議從三位行九近衛權中將兼出雲權守藤原朝臣定親

宣廟時哉 蕙 藻 羞 古今

文物看春秋 諸 臣 最

有津々喜明德 永 兼

天美休

十七日戊午天陰午始射許雨酉終許着布衣奉院

十八日己未天晴風烈未刻許着布衣奉入今泉川家

有盜劫云又可也号龍樹寺云之後園有乘輿奉後仁

和寺永山寺泉漏寺末寺也今日院出家事依及事延門入道

内相府院泰如常

十九日庚申天陰今日龍樹寺文部等送於永山寺仁和寺泉漏寺

寺有什事自昨夕有渡計寺也一位入道性光為所外以佛也老少不定也勅院

寺中納云經典布衣慈人右少弁經直木依許共云

廿日辛酉天陰晴雪又凡烈依為數奉院

廿一日壬戌天晴風烈分自龍樹寺文涉執骨又自今日始
涉中陰之於小川涉而

廿二日癸亥天晴向蕪人友至將監源重仲宅大内祀為唐
郭下朱明

廿三日甲子天晴未尅許入道内相府院泰中右其舊互
送又於夜半相送使若仍馳赤夷燭之後退而酷酣而
四日乙丑天晴泰治法相院地為堂次向右與依持經宅及
晚海草書便志於雅波入道許苑山納立有通電之風
少也同之寒中不知子細也

廿五日丙寅陰晴不定先考御月忌也修少佛事書法苑

一示陀羅尼品恭詣新善光寺廟次誓願寺次向初修寺中納云
門前有密談事

廿六日丁卯天晴夷燭之極泰二位殿涉向涉卿

廿七日戊辰天晴今日申尅征夷大將軍恭議山位下行
右近衛權中將兼義作權守源朝臣義量春秋十薨去日

來不例内損又怨靈故入道大納言義嗣以下不致入道前内大臣亦

一子也於今志又無相續之人祇一天重事方人愁傷也自

今日三午日惡日也不可來吊由入道殿作仍先向日

野中納言前右宰相亦許觸事之由海畢今又如以後

日可泰之或白奉懸弥陀三尊畫像於枕上唱名号

於終正念之云云。後悟惜氣傷言。悟道也。後聞皮伏
給瓦棟上。深羽鏑。矢立又侍。而上同箭立。或人曰。去年八
幡神人數十人。被害仍八。悔言神罰之可恐怖。希代
勝事也。

廿八日己巳天晴。右中將季俊。大内祀為清。右馬坊持經。花
人將監。德重仲。亦來欣。羞饌。

廿九日庚午天晴。今日將軍葬。持院云云。

三月大

一日辛未天晴。相伴大内祀。為清。胡長。侍。後。益。長。茂。源。重。仲。

亦。泰。詣。真。如。堂。祝。法。之。經。也。而。始。拜。然。布。衣。泰。院。云。冠。拜。

退也

二日壬申天陰。申後雨甚。自夜半大風雷鳴。子且泰。道内相府。

法人。解。系。予。以。藤。相。云。申。入。不。及。見。未。退。也。次。泰。青。蓮。院。准。宿。

柳。堂。事。退。也。次。向。日。野。中。納。云。入。道。拜。對。面。後。海。筆。

三日癸酉天晴。於大風。自午後。休。自始。刻。泰。院。先是。園。雞。云云。

禁裏。同。有。之。云云。

四日甲戌天晴。入夜。詣。誓。願。寺。

五日乙亥雨。入夜。休。依。尚。泰。院。

六日丙子天晴。向。院。撰。宸。筆。講。記。六。下。半。海。海。

華或人云收將軍所引長德院殿
七日丁丑天陰申後雨向花山院撰宸筆清八溝記六是自
院依是

八日戊寅天晴且日泰嵯峨香嚴院吊申柳受清事申
終海畢刻向花山院撰清八溝記六苑人并房長相觸清
院法內院察役卷前役申

九日己卯天陰午後及晚休心及亥刻書宸筆清溝記
六返送苑山院

十日庚辰天陰西冠許苑人檢右申并後國來於來月也院可
被清溝懺法可甘仍由被作下先予申沙法文書可惜

給之仍復也

十日辛巳陰晴不定自昨夕有感以陰陽以有重朝臣未
送上已被今朝返送之

十二日壬午陰晴不定依苗甚早且泰院申始入道內相府今
泰院柳受清事後初度也清益如日來今以院中并宣光初

淡日來月宸筆清八溝事一向可申沙法由被作下而先
例院中儀大略云院月奉仍也限今度以院月一申沙法

不可然也申入仍百里沙海中云時房但文永七年經任以

其仍例可申沙法也皮可相觸云以中支文永雖無被繼

儀於今度若可觸也但於僧中并法門跡持物事也

我可相觸之由後傳中而院目納下知費首其仍無便此
事如河仍以內儀式文消息相觸畢者又高經再苑宮度
如先例顯文鈔可經唐苑也而伴也色先例不同欽文永度而見
無右禁中例若有度不見無作者難為例欽者予曰文永
苑山相國記以禁中洞中度例校量申沙法之於無洞中
不見事禁中例有沙法何事之云云費首諾又云自來月四日可
致始仍沙法散苑事且可注也而致伴一位大納云仍朝衣
布衣之案注也之云云早者又云同時範自入道殿五子枚可
被洞進之也又自崇賢門院少可致就之云云今度清八
薄五卷白深裝束事但文永例可悉之由雖被相觸者

否可但所存之皮度或悉或不悉予曰云文永度清本尊
并六里清塔亦不被新造也今度如何者并答云今度不致
新造以安樂光院古佛可致修理之又沙法塔者不及沙法也
者予又問云佛壇如何答云但近代例可致後安樂光院佛壇
也大壇小壇亦八五之云云文永定文不尋均之仍以寫本可致
用例文欽定可之書給欽者予曰又安三条內府干時別當書之
以伴例文永新中納云經任口書今度納云執筆初編之於先例
者大畧清佛共不被新造今度無之候定又端作可相也
欽弁之勿漏也文永佛經卜被裁之於今度者可除佛字欽定
日可有議事也又云度者使如例可參入物而後改始末被仍不

可有陪平是又通例也悉又云今度上白太府 兼也但文
永例可被作進清以事由被作云云

十三日亥未天暗相付少納云長政胡后大日記為清和法度益
長亦入風呂或人云來月清八講五卷日記文永例可有此事終

由相公所信不可云云云是若於文永內云飛山院清
事也清例不使由款可尋又云辰年清經非一筆致支配

申云并入道殿云辰筆清室法院文上系院文伏見殿
清室新云妙法院新云入道內府云云

十四日甲申天陰未終尅苑寺并中納云入道葉室中納云未送
使者云入殿清院悉可病知者答依腫物事雅悉云

十五日乙酉陰晴不定於晚雨今日百里路中納云
時房又安三条內府之教公于時左馬門督檢非使

別苗文永經傳云各六納云
有仍例也但伴度不及催公卿云 送消息云 用白麻

自來月廿二日五日於 仙洞可被講讀 辰筆

法苑經可令奉仕給老依

院清氣文執事物件

三月十四日 檢中納云時房

清上中山宰相中將殿

礼紙云

追下

五卷日相具捧物一摺可令若深裝束給

初日結願日同可令參仕後由被作也
清文云

自来月廿二日五日於 仙洞可被講讀
宸筆法苑經可奉仕之事後承不可奉知
以也思惶海之

三月 奉議定親

礼紙云

返啓

五卷日相具捧物一推可無深裝束之旨
并初日信彩日奉仕之事同日奉知也

妻燭之後以女房奉書被作下賀茂祭女使可沙活立申
申可構試之由

十六日丙戌朔間雨即晴祭典侍及闕也者可奉知之由
付女房申院

十七日丁亥天晴及晚陰氣且向雨藤宰相 永友 許入道

内相府市小惠夜并冬裾賜之次向花山院商始海華今日
入乃殿院奉予依雜燭不奉

十八日戊子天晴

十九日己丑天晴已終尅相伴中門宰相 宗继 右中將持康躬

木香等持寺院奉燒香次向日野中納云宿廬相坊之海路奉

小川殿尊燒香予依不得隙于今不忝懈怠也今度辰祭
清八講淨教書之類亦隨傳國河催堂童子事

十八日自來月廿二日於仙洞可被禱讚 宸筆法苑經

堂童子五ヶ日可令恭勤給志依

院淨氣文批直如件

礼紙云

追平

於五卷日若若深裝米持物一捧可之持忝

給由同被作也

六位若人

自來月廿二日於 仙洞可被禱讚 宸

筆法苑經五ヶ日可被恭勤由被作也状

如件

礼紙云

追平

本春日可被若深裝米由同被作也

廿日庚寅天晴若人控右中弁俊國送淨教書云 院宣
也用

宿紙或又此大畧
院宣用白紙歟

自來月四日可被始行淨懺法禱初中結終日

可令恭勤給也

院淨氣文可也仍上啓如件

礼紙云

追啓

淨而作可為箇可令知終由同被作下
以也

清文云 用白麻

自來月四日可被始淨懺法清初中結終亦
日可と奉仕之狀淨而清如件

三月廿日

赤儀之親

^{淨八條}公家淨誦經已下事淨人の奉仕也由以狀尋可呈小啓

中納云是予内務寮之預知仍淨誦經物未之甚仍之也

状云

先日親人教書之要御撰試事亦之有不就法
文以重之就之也

抑公家淨誦經已下事淨人の中由法以式定
取乃之有之淨誦經并案小事内務寮之親
之致也仍之有之知大切之勅也

返答云

淨誦經事也仍未定之事之也

為來月淨懺法清無用鳥禱志之良後指費事

付内祀為清相臣尋尸所府之受返答如計

薄矣後指費無用年齡事大概九以後可

然欲禁之殿上人若紫浮文指費人三朝夕夙

夜至習案內之若因織物並後無情由見

後鳥羽院抄以尚家自十七八比或若用之

至其多釋藤九者曰後之上若強以不可差若

但浮文多釋或若九与固文若九同若用之釋

振或又同時相交若用不可有巨難以外九多釋

尋常浮文復固文不可若由于流物之也代既

以是編之上之不能若若若

計返答之趣思紫之受薄矣織物固文多釋事九亦尋

申趣若不然鳥澤志之良後事薄矣固文若九亦九亦已

後九又相交可若用若也仍若其由之返答予紙若

紫浮文指費

多釋 幼年人若之不限十五歲

薄色浮文指費

多釋 十六七以後若之其後若之

薄色固文指費

文若九亦九亦後若之尚家自十七八歲若之

薄色付後

文若九

子細同上相交可若之

已上固文并後文鳥澤用事九不可若其理也

淺黃固文

文若九

指費

早以後若之

淺黃後

文若九

指費

子細同前

織物と後着用之時分更不可有差異但ハ多分別

老若落家ハ若後黄口十二後也ニ凡多译ナラハ必浮

文散九ナラハ必固文ハ然然ト多译幼年文ニテコソム

固文并後ノ可用糸不可然事也

廿一日辛卯天晴祭傳奏按察大納云資家也仍送使者示

要御之事

廿二日壬辰天晴

廿三日癸巳朝間天陰未後雨自一位前大納云兼宣并送状云

付間於入道内府致事并送状未廿九日可五日中結於件日云

卿打之致事也可糸由致事者申可糸由

廿四日甲午天晴陰不克

廿五日乙未寅刻許雨日出後晴先考并月忌如常一書

写法苑亦廿七忌

廿六日丙申天晴依尚番若布衣参院

廿七日丁酉天陰午刻許一位兼宣送使者云只今入内相府

院参可糸入若則馳参及晚退出

廿八日戊戌天陰右中将持康朝臣送書状云明日室町殿并

修法結可糸仕可斂如何事有部ト由言

傳入道内相府院云

廿九日己亥雨降外始刻着束帛

許繪斂立文帛緋綵平緒隨
身重番袴八葉車牛童

泰入道殿

師小路南万里小路東侍隨
蓋長茂人抄監源重仲案予車

今日仁王經法

大法也阿闍梨法勢前大僧
正滿海自去九二日被始行

夜之殿上人著
布衣九治後

結紮也可乘入車入道及作之旨去九三日一位

兼宣

以消息而彼亦送也云云万里小路中納云時序之外不系暫

以在中并宣光朝后泰入疾日今日云五人三条大納云云雅控大

納云實秀德大寺大納云實威万里小路中納云予也昨日禪

園淨院泰時為今日泰仕三条大納云控大納云未不泰但各

依百泰入上皇被作云明日出仕故今日斟酌欲入道殿令

給云五人明日不可乘德大寺万里小路中山也予事三人乘老

不可事國事也老仍皮五人稱餘碑今日不泰也老德大寺

大納云在泰度之老權殿上人亦群立中門廊内方侍役益

長茂人源重仲亦帶釵各可帶釵式否同予之答可物也

他人不如此今持而送各見益長帶釵未府官案於中門

廊外方帶之云云此事先云度有法結於禁中老侍臣不帶

釵例也然如此結紮之老為也來司之役之同於一帶釵又

臣家儀狀可相違事也更不可准禁中於此亭何可悖

或之由而為也侍從永豐日可帶釵九又於之乃帶釵可九

布施款委細可尋予中宰相嚴親而予也老予答云可

帶釵九然老乃帶可九布施也老永老承諾及已終刻德

太寺泰入百里小路中納云予兼在云口座大納云加其上以左

中并宣光朝后申事之由今為人源重仲上庇淨簾懸

令侍從益長上母屋幕 東三間一間上之 次大河圍梨著母屋東 依檢法結付上樓本

第一間座 小面 次伴僧七人著座階同東西相分悉之從上首

五人悉東方 小上 其次五人折西著 東上小面上 其次七人著階同 階間以東

西 東上 其次三人悉西方 南上 次德大寺大納言徑實子後正面悉 東面

階以東座 小面今自忌三人言南小 次万里小路中納言悉西方 小面 次

予著同座 有揖 次後加持事 宣光朝臣正當徑實子府前

就德大寺大納言座上任云勅賞事進申也并退次大納言

揖起座悉進入母屋跪阿圍梨西方任其由不復座即也

中門廊取布施 為人 悉進置阿圍梨前 被也 復座次右

中將季俊朝臣取回裏物次被引馬方中將隆其朝臣

時給鞭入右手 引布衣侍一人 被奉 取下手入中門 居飼兼引立

束帶之釵淺履 引立南庭侍授下手於中將退入次坊直人悉進 隆其朝臣

中門下 清丸也隆其朝臣退入即坊官引於中門次万里小路 先引退中

門邊可 清丸也隆其朝臣退入即坊官引於中門次万里小路 授坊官丸

中納言而護摩壇阿圍梨 相交伴僧任座以悉 布施 裹物 納言

復座後予揖起座於中門廊指易取裏物 為人 悉進云牙

一番僧 東方小 前跪一五膝仍置一五送仍授易左廻徑本路 才一也

復座 揖 次殿上人次取伴僧布施 裹物 依人數不足大畧

重返宣光朝臣依奉仍取實束布施 為人 次伴僧自下臈提

布施出庇西妻退次伴僧一人撤阿圍梨被物又一人撤裏物

又一人取同香爐管跪傍次阿圍梨徑實子退下持香爐管

相後以予起座次納云起座次大納云起座各退出僧退下以茶先云可起

公卿

德大寺大納云實威 万里小路中納云時房 予

殿上人

頭左中弁宣光朝臣 右中將季俊朝臣 右中將有定朝臣

左中將隆復朝臣 左中將為之朝臣 左中將基世朝臣

侍後以豐朝臣 右中將公知朝臣 侍後 永豐

侍後 益長 左中將隆遠 右中將監重仲

以弁外皆帶劔但隆遠一人稱不用意不帶劔

廿日庚子天晴

御膳所下也、凡以御膳所之清以天酌之、是也、
御膳所下也、凡以御膳所之清以天酌之、是也、

但天寺大御所、
但天寺大御所、

殿上太

殿上太
殿上太

殿上太
殿上太

殿上太
殿上太

殿上太
殿上太

御膳所下也、凡以御膳所之清以天酌之、是也、

薩戒記 參議從三位行允近衛權中將兼出雲權守藤原朝臣判九歲

應永元二年

四月小

一日辛丑雨降自今日始祭神事立札於門係典侍也

賀茂祭神事也僧尼并重將眼不淨者不可入来簡長三尺弘四寸

未始冠着布衣泰院係入道内相府清春也大飲如常而

終退出以凡中弁宣光烟后法曰右中將實雅烟后三余大納云

内女房檢大納云典侍日野新二位入道息女主上帝寵也有密通之故其氣色已

於市前落頭可有罪科之由自内被中院上皇并性雖

被室中無所兼門之儀仍解官事可宣下之由被作

後少許事虛命之不使之事也

一脚置手香爐其前立礼盤一脚互綿緣唐 莖半帖其東方立

磬有磬 鐘木礼盤西方立經机一脚置錫杖副東方自母座南一 間及南庇淨簾

敷小文高麗帖二枚互絕席与内府座後席 依兼宜一位款可尋為共行云

座副小障子東方二間以西敷小文高麗帖三枚其末折南

敷之僧衆座以座敷板也如儀副西方可敷也僧衆南上西面 可着也今度東上南面未方東面小上着也依作也幡花

幡如常但母座不懸也如階間以東篋子敷小文高麗帖

三枚為所作云以座階間以西敷同帖其末一帖折小敷之為同

座其東南小行敷紫綠帖一枚為同殿上人座階東西構假

庇敷假板敷其上敷紫綠帖布 帖行為地下所作人座至僧

集會前仍希集殿上下侍造

未終冠上皇淨小直衣淨 奴袴被上信淨簾中次内大臣由衣 下信自中門廊方經

篋子入正面向着共仍座次一位兼宜前大納云也白由衣 如常平指指受下信自東方經

篋子入正面向着同座小上 西面次檢大納實秀由衣 自東方着東方所作

人座次圍前中納基秀衣冠 下信自中門廊西方着西方所作人

座次前源宰相信俊衣冠 下信着西座次予自東方今啓步上 予一人步板着

東座先跪座前懸膝於疊 以九手取九方指受右迴着次中淨門宰相宗繼由衣下信 綾淺黃指受着東座次

四辻宰相中將李保由衣已上啓 下信指受同西座次四余宰相隆盛裝束 同次民部

教有衣冠次三位中將實熱衣冠紅引倍幾 藩文浮御物指受次右衛門督教豐 衣冠亦着座次前

右馬助孝長冠衣着殿上人座次民了少輔有政束持赤以筆

置檢大納云前法入式了大丞檢以威持赤院置置圍前

中納言前為人左近將監源重仲持系等並四過宰相中將前
計後內大臣兼進卷上御簾次中御門宰相次出盤涉調子次筆

策付之次笛前源宰相下次才如常計間僧入道場著座次歌右

大弁秀光朝臣束帶引裾持赤花筥不畜組取加右子置佛前經机上次以丸

中弁宣光朝臣直衣紅引倍幾落也左九徽地指費上括持赤花筥跪云座前過次

內府起座跪清弁宣光朝臣進奉花筥內府取之置清前漫

座次右中將有定朝臣衣冠置一位前左中將基世朝臣直衣並花筥後加一所

作人座置良藝法平前右兵衛永基朝臣衣冠置兼山法平前

左中將為之朝臣束帶不帶鈕置秀藝僧都前慈藝僧都在上而依可考調聲不置侍從

行豐朝臣衣冠置良山僧都前左少弁資親衣冠任弁官後未拜賀也置

宗賀僧都亦侍從益長衣冠置快藝僧都前左少將隆遠衣冠

置房仙律師前則苗調子次惣礼樂宗明樂計間調智慈藝僧

都著礼盤次快藝僧都出伽陀次三敬礼惣礼如常次供養文次樂

万秋示序三位中將不吹也次敬礼後次樂同破次眼耳後次樂獲合急予音双前源宰相俄与奪之依所

予之非器身迷惑也又殘示事不吹也氣色予之次鼻舌後有付物上皇以清

不吹仍景房吹之坐中御門宰相也自余次才吹也次身意後付物同破予音双反也次四悔次樂

京房管氏秋也次樂獲英者序予音双反也次十方念佛經後內大臣一人被立乃道一位

輪基青海波予音双次十方念佛經後內大臣一人被立乃道一位

依而旁子出之次迴向樂千秋示殘示管民了了笛系親計同調色下礼盤次伽陀二快藝僧都也

次本役撤云自下薦撤也次取作人自下薦退入先是以左中弁
宣光朝臣兼進以內府座下過內府起座取清前花筥授之漫

唐汝六位藏人二人希進撒公僧前花管而作公口殿上人
起座了後房仙律師進寄取佛前錫杖置良莖法下前
計間藏人二人持系臘燭二本一本立前一本立僧前次又
藏人二人持系高燈臺二本階同方去立之供掌燈錫杖
初教子懺法銅磬良莖法下也散免之必書畫事內
府撤前花管則岳門簾後座次僧前退下以府退
下計後予於泉殿入見系退也

淨懺法初日 其乃散狀云

公卿

內大臣 一位

散花殿上人

秀光朝臣

宣光朝臣

有定朝臣

基世朝臣

永基朝臣

為之朝臣

行豐朝臣

資親

益長

隆遠

俊國

僧衆

良莖法下

兼山法下

慈莖僧都

秀莖僧都

良田僧都

宗賀僧都

快菴僧都

房仙律師

市懺法師所作人

市所作市箏也市器内く設置く

笙

中侍門宰相

四条宰相

民部卿

右衛門卿

笛

前源宰相

中山宰相中將

三位中將

琵琶

園前中納言

基世朝臣

孝長朝臣

箏

權大納言

四辻宰相中將

地下在別紙

笙

氏秋

為秋

依作打鞀鼓

家秋

幸秋

卿秋

敦秋

依作打太鼓

葛秋

豊原村秋

同遠秋

同久秋

同真秋

同重秋

筆策

安陪秀長

同秀久

同秀治

笛

景房

景親

景清

景勝

太神景藤

地下人皆布衣也

行道之時以再儒流依持花籃於淨植少前不跨居散花
殿上人退下之時於淨眼路跨居也

五日乙巳天晴已終尅淨苑多井宰相雅來於被同相賀

間事來土日可奏慶之今日院淨懺法才三日也後同自

今日云卿殿上人各著布衣兼日甘沙亦平由之

六日丙午天晴今日院淨懺法才三日也

七日丁未朝間天晴申終陰雷鳴致今日院淨懺法才四日也

今日又可有淨講仍著布衣

香練淨物裏生同色淨衣
後發九指受下信不著衣

未院漸人

未集次亦如初日但同大臣今日復而作人座依有思又為

皆教奉仕筆傍作也

散状云

淨懺法

公卿

内大臣

散花殿上人

秀光朝臣

教右朝臣

永宣朝臣

永豐

實宗

一位

宣光朝臣

持康朝臣

公知朝臣

實親

持秀

四條宰相

氏部卿

笙

淨懺法講取作人

良莖法中

調聲

僧衆

改光

右兵束佐

改光

改光

改光

改光

改光

改光

改光

改光

改光

改光

改光

改光

立烏帽子
烏帽子
下侍

立烏帽子
烏帽子
平指白指費上侍

乃右弁

乃左中弁

内藏及右中弁

右中弁

前右兵束佐

右中弁

侍從

左中弁

左兵束佐

左中弁

以事如何十五歳以下可着生二藍
指費也

改紅引了幾又如何十五歳以下
可着濃物也

改光

朽葉練浮織物指衣重生
生二藍奴袴

僧衆

良莖法中

已下同初日各純色着甲袈沙衣

調聲

朝座良莖法中
夕座良莖僧都

伽陀

秀莖僧都

淨懺法講取作人

笙

中清門宰相

宗继唐文練唐物
将衣下侍

四條宰相

隆威虫衣
下侍

氏部卿

教有衣冠
下侍

笛

内大臣

滿

前源宰相

信俊衣冠
下信

德大寺大納言

實威衣冠
下信

實威衣冠
下信

三位中将

實熙前美浮線綾袴衣重紅引陪幾下信
白下袴不出信紅下袴可出
腹白飲由人稱

琵琶

園前中納言

基秀衣冠
下信

基世朝臣

基世朝臣
衣冠上信

孝長朝臣

衣冠上信

箏

權大納言

實秀白襖練袴衣
袴衣下信

四辻宰相中将

季保衣冠
下信

右束門督

教豐衣冠
下信

今日内大臣中津門宰相四辻宰相木头東座

地下取作人如初日但太神景貞豐原高秋後英重

依石加赤又豐原貞秋不赤

鞆鼓

景清

太鼓

氏秋也

今日付物無

津取作津管也今吹桐子津門

盤涉調

採索光

蘓合序

同三帖

同四帖

同五帖

残示 沛不作 内大臣 前中纳言 季長

同破急

残示 前源宰相 中内侍相 基世朝臣 季久

輪臺青海波

竹林樂

无残示

八日戊申天晴今日院沛懺法身五日是為種少系入申到沛事

始无沛内大臣

小直衣 上结

一位

布衣 上结

著座次僧衣头座先懺法

次錫杖次子懺法无殊事

散花殿上人

以右大弁秀光朝臣

香将衣 如昨日

以右中弁宣光朝臣

如昨日

内院头教右朝臣

如昨日

右中将持康朝臣

如昨日

前右兵束佐永宣朝臣

如昨日

右中将公和朝臣

如昨日

侍从永豊

右中弁資親

如昨日

右兵束佐佐宗

播磨衣面黄 裏袴系

右兵束佐政光

如昨日

右少将持季

如昨日

僧袈如昨日

調聲

朝座宗聖僧都

夕座房仙

闲日无伽陀也

九日己酉天晴今日院沛懺法身六日是為種少中終香入

已事始大畧如昨日但出沛沛座沛筆有沛付物景房氏

秋景親幸秋末假御下甘仕付物景房子氏秋景親与幸

秋更之也。乃并宰相送書狀云。今夜可奏慶雜色。亦可取松明。歎卷云。只二人取松明。可前乃歎。又云。侍一人可在。共可取松明。歎卷云。不可。然不取松明。可在後也。

十日庚戌朝。同天晴。午後或晴。或小雨。今日院前懺法。結彩也。

依為。乃。歎。子。且。先。入。及。尅。限。退出。及。衣。布。衣。如中日但舊衣。九堅文。織。指。費。

他人又。赤院人。少。赤。集。未。始。許。事。始。先。共。約。乃。內。大臣。烏帽子。垂。衣。巾。信。

三鳥帽。一位。白禊志。良。練。費。指。衣。查。大。惟。平。指。費。上。信。著座。次。而。作。人。橙。大。納。云。白。禊。約。衣。中。日。物。也。上。信。東。座。

德大寺大納云。薄。青。練。薄。物。指。衣。上。信。西。座。圍前中納云。如。初。前源宰相。如。初。予。東。座。

中納門宰相。如。中。日。但。上。信。東。座。口。過。宰相。中。將。練。薄。物。指。衣。上。信。西。口。条。宰相。如。中。日。但。民。

口。初。三位。中。將。如。中。日。但。上。信。右。束。門。督。薄。青。指。衣。上。信。右。中。將。秀。俊。朝。臣。衣。冠。上。信。

九中將。基。世。朝。臣。如。中。日。但。孝。長。朝。臣。亦。然。座。如。初。中。日。以。間。上。台。前。

簾。中。次。民。部。少。傅。有。政。置。橙。大。納。云。忌。茲。人。樓。以。威。重。圍。前。

中。納。云。忌。茲。人。源。重。仲。置。宇。建。宰相。中。將。忌。殿。上。人。各。持。香。也。

次。中。納。門。宰相。次。納。子。源。重。也。以。間。僧。衆。經。篋。子。入。西。面。間。

然。座。東。上。南。面。次。以。太。中。弁。秀。光。朝。臣。如。中。日。但。置。佛。前。花。籃。蓋。手。香。品。之。前。机。也。

以。九。中。弁。宣。光。朝。臣。師。香。生。一。重。持。衣。前。笑。生。指。費。上。信。持。佛。前。花。籃。跪。以。座。前。

意。內。大臣。起。座。赤。進。卷。前。簾。半。許。則。取。花。籃。置。佛。前。復。座。

因。茲。以。教。右。朝。臣。如。中。日。但。置。因。府。前。右。中。將。持。康。朝。臣。薄。衣。指。衣。置。一。位。

前。右。右。中。將。承。宣。朝。臣。如。中。日。但。置。良。藏。云。法。中。前。九。中。將。云。知。下。

香。長。指。指。衣。重。如。引。了。幾。置。兼。山。前。退。入。了。時。於。佛。前。若。先。日。不。能。信。有。沙。法。也。自。余。每。度。如。計。侍。後。永。豐。薄。獨。持。衣。面。紅。浮。織。物。

裏青生自
余同中日
置慈藏云前左少將資親香練高也
置良因前左少將

檢佐資宗中置宗質前右少將持季中置快藏前右少

衛佐政光水美唐生抄單置房仙前次彌子賀殿置快藏前右少

柏子德大寺大細玄音迄計間彌聲秀藏僧都為礼盤次慈藏出伽陀次

三敬礼抄礼次供養文次樂日急殊示園前中納言次敬礼後次示

颯踏次眼耳後次樂入次鼻舌後付物上皇御等次樂丑示次身意

後次四悔次樂壹德次十方念佛經後因大臣位等立乃道

事和庭示殊示左為常依作也基世次伽陀日人有次示陵之

次云下忌自下膺本役人撒下所作人自下膺次實紀座後

王破之間撒花管下成如物日又錫杖初夜子懺法下下同初

是時所作今日御筆也春仕人季俊烟臣外内初日地下余

少下加參歿鞞鼓家秋太鼓幸秋也邂逅之御新喜居修新

称重也近代之賜布施之元今度内之被付要脚也

十日辛亥天晴申刻小雨晚来陰氣之今日於院被乃新言

懺法也又後山融上皇御追後也雜具宗本自相國寺維那

僧持也構堂莊嚴於泉殿東面有此事西押板上中央

奉懸木尊一幅墨繪新言一首其前立卓馬遠筆也後赤地金襴打敷

其上備供具立三具足有蠟燭其南方立卓立花後金紗打敷中

央立御位牌後山融院太上天皇尊儀備供具立三具足此亦同去

年之儀以北方簾中為御位也而先懺法次首楞嚴咒也

入道内相府令奉給一位入道一位新一位入道檢大納云力累小
路中納云日野中納云前藤宰相予中納門宰相運宰相中將
三位中將右馬將赤井兼子越守殿上人候小方廣縁赤
入僧衆

誠中和尚

導師

相國寺當住也自余皆相國寺住僧也

周芳西堂

亦鼓

周光西堂

同

中誓西堂

大鉢

已上十刹

諸山
乾治西堂

香華

俊列首座

本達藏主

繼由藏主

乾俊藏主

今日不賜布施後日被送之歎

今夜苑山院中納云持志相笑仍向皮亭後園西園寺中納
言名又相笑自口过宰相中將家出立不及案物

十二日壬子

十三日癸丑天陰及酉尅雨降今日等持寺八講初日也仍奉

入例年恭入公卿

一位 前大納云
兼宜

三条大納云 公雅

按察大納云 資家

權大納云 實秀

德太子大納云 實威

万葉中納云 時房

日野中納云 義資

西園寺中納云 公名

右衛門督 教豐
非恭儀

予

奉引家司以丸中弁宣光朝臣堂童子康任引康引香

火舎取務人源重仲

僧取役

證義者

僧正光曉

權僧正心明

權僧正房能 兼後作

講師

朝座

法印權大僧都英忠

暮座

權大僧都弁雅

同者

朝座

權僧正房能

夕座

權大僧都紀登

讀師

朝

弁雅

夕 英忠

唄

朝 範誓

夕 隆秀

散花

朝 房宣

夕 光園

十四日甲寅天陰有持佛堂修造事今日相觸祭淨禊身

固支控在貞朝臣用女房人今日法誓前大僧正滿海三寶院

弟子之義賢故養徳院贈 尤大臣息也於醜朔有灌頂事控大納言秀

葉室中納言宗隆中御門宰相宗隆亦依入道内相府御令為

若座奉向皆束帶也又執總地下四位二人西園前右大臣

九条大夫 富衡相右大將散位重 治朝臣執蓋五位一人德大寺大納言未被就之

中御門宰相一人這苗取後朝布施云々

十五日乙卯今日作内藏寮年頭藤井乃富公家御誦經

物調進要脚事令注進之予知行之故也於恒例役者以 寮領沙汰之時時之事被付用脚也

内藏寮

宸筆御八講御誦經物調進要脚事

麻布伍佰端

白木案一脚

代伍佰正

右注進如件

應永正二年四月十五日年預藤井行富

又市浦經文事察以書上之而無所見注給載由在馬場

教豐依亦送之去年四月武家市筆市八溝時書板所

見之變注也但其形不似先例頗不審然白皮度同皮

卿書進之狀仍寫也

公家

請諷誦事

五寶表僧市布施麻布伍佰端

右諷誦所請如件

應永正二年四月廿二日正四位下行內藏頭藤原朝臣

後園所修如件書之

十六日丙辰天晴今日夜仍不野一切經會依撤式日延引也

上卿德大寺大納言泰議死也并宰相之并藏人檢并後園

次後園左少并資親也今日仙洞宸筆市八溝日時存難

事定也傳聞賣燭之後右大臣端仍事一位兼宣前按察大納

言資家吉田前中納言家後万里小路中納言時房九次并宰相

藤光九条宰相清房木着殿上奧端至泰議座已上万里小路中

納言其作相繼之各束帶也右大臣以藏人源重仲正四位

院司以在中并宣光烟巨百日時勅文百里山路中納云書定文
久安一二条内府之教云子時中納云左馬廐別書也文永新中納云
經任之未書之例也定文可尋續

十七日丁巳朔間暗暎晚雨等持寺淨八海結形也先之予每
日恭入尚年依祭經受斗會而中免也初日即今日可恭也由
中仍辰始許著束常前恭八講堂今漸恭集到限公
卿南小座相舍著之予在南座朝座下座作鐘則僧
著座夕座後有仍香一位已下之也計回入道相府後施受
而給次賜布袍依云不足殿上人上賜取被物仍下福殿
上人取裏物出事如何先殿上人自上福取裏物未人可取
餘被物又於氣及去不徒在去事也抑於云者每度六位
為人傳之多形多并宰相人家目也傳之界卿信之後
今度初恭也慣雲客之耐允

證義者

如初日

講師

朔座持律師貞兼 貞福
夕座持律師房法 寺 汗經供養導師也才一賜布袍

回者

朔 持律師兼曉 貞福
夕 法印英忠

讀師

朔 房宣
夕 貞兼

唄

散花

朔 持少僧都 光田
夕 持少 郡 房宣

公卿

一位 兼宣

三條大納言 公雅

按察大納言 資家

權大納言 實秀

右大將 清通 隨身三人

徳大寺大納言 實威

藤大納言 隆光

万里小路中納言 時房

大炊御門大納言 信宗

三條中納言 公保

藤中納言 行光

西園寺中納言 公名

花山院中納言 持志

九大弁宰相 為光

前藤宰相 永友

北条并宰相 雅世

予

中御門宰相 宗隆

近衛宰相中將 季保

四條宰相 隆威

九條宰相 信房

右衛門督 教豊 非冬 湯

十八日戊午

十九日己未

廿日庚申今日院中八幡御裝束始也百里小路中納言及九
中弁宣光朝臣未各悉布衣参入

廿一日辛酉天晴今日賀茂祭也典侍僚子 予妹 十歳 自侍亭出立近來

一位新一位入道予博論沙汰之於予者雖不可類彼友人

就沙汰來不能固辭者也去予已役為年廣橋一品番也

而宸筆御講息弁宣光朝臣有仍之取須每事申沙汰於

登者可有恩免之由頻申請之仍重被作予兼日雜宣

在別記子且下家日記豐弘 兼人而小舎也 参入尋沙汰諸事又饒

葵桂於御簾亦甘仍家目前但馬守重實 重長改 名也 也系

乞車典侍料自行事而渡之下家司後九一五納車二一五赤儀

女司儀事催渡先扇使小令人赤入立西侍廊東庭進可

立中門左中門射藤定長布衣下逢後取則祿內代次自臺

而中門座使女官來跪南面車寄書戶前簀子女房一人著草袴

於簾中固事由申入不及後九次使退也內賜祿代次中衣

使女官赤入跪中門廊內方以座書戶前女房於簾中

後九自簾下指入女房取之賜弘蓋女官退

賜祿代次髮上女官得選也二人赤入寄車於侍廊侍寄則赤

上進淨額其儀淨衣使賜祿百正內賜次童女著裝束

以後車出交饋扇次典侍著淨衣白後衣前黃表著濃打衣張袴白生草裳唐衣予令著

上額母上次有淨襖事兼日作立方定友勅仕

立八脚於西庭其西方敷四座次乃固常以間出車女房

再童女系車赤門赤典侍系車左女將宗富衣冠寄

上贈女房著單袴持火取系車後則赤門前駈一人前但馬也

重寶也

行列

先前拂

次前駈

次車

次手振四人

次出車

次童女車

先恭陣次渡列見及昏海華

[Faint bleed-through text from the reverse side of the page, including characters like 出車, 童女, 渡列, 昏海, 華]

薩戒記 春議後三位行允近衛權中將兼出雲權守藤原朝臣
應永正二年

四月下

廿六日丙寅天晴今日清八津中冒也為聽國內著布衣赤
入事儀同才二日朝座不起座奏事由被作鐘夕座始
後右府督被起座九大弁九条宰相未及平伏聊位
首太不使朝夕座共打磬了後諸卿置笏則取之但中
清門宰相一人不事終以前不取之尤可然乞

僧所作

胡座講師公範答

天啓

問者 光覺

法相

讀師

計夕座講師隆秀

法相

同者二人

貞兼 重慶

法相 天台

系仕公卿

右大臣

三条大納言

西按察大納言

權大納言

藤大納言

万里小路中納言

藤中納言

西園寺中納言

葉室中納言

九条弁宰相

中御門宰相

九条宰相

堂童子

永豐

資親

右

益長

政光

今日依先例被行先物

文永緒願日被行也件日尚聖忌之今度
苗延引仍今日相苗聖忌之好之

上葉室中納言

宗亮

也先遂着陣則立端座被下勅文

作詞曰

今日依後圓融院聖忌為增進功德謹祀因合厚免

上召大夫尉章卿於執作也職事為人檢奉存後國也

後日葉納云淡日召檢非違使執作不可然可召作史由

左史為諸宿祿稱檢非違使着布袴時めけ今日

依着束帶取召作也若今日依祀皇聖忌公家安樂光

院可被_レ淨經供_レ糧_レ由有沙汰_レ上皇淨現_レ存_レ間不可
然_レ由令申之且_レ其例_レ仍被_レ停_レ四_レ一_レ云_レ

廿七日丁卯天晴今日淨_レ八講_レ結願也先例_レ為奉_レ彼物_レ今度_レ
被_レん

無其後辰_レ終_レ冠_レ着_レ束_レ帶_レ初_レ日_レ入_レ淨裝束_レ儀_レ如

初日但撤聖供机立佛布施机於佛供机
南東西行地鋪佛布施以縮累之又不儲樂屋淨誦經

幄如初日淨誦經物又今日置也如初日但本取
淨也淨汎誦通用初日淨汎誦也内大臣已下諸_レ口_レ打_レ

殿上座_レ予同加_レ以_レ座_レ人_レ候_レ着_レ之_レ仍不_レ揖_レ之_レ予不知其由

揖_レ着_レ内府又起_レ座_レ時被_レ揖_レ予平伏_レ内大臣并四_レ条_レ宰相

九_レ条_レ宰相未_レ發_レ強_レ退_レ座_レ内大臣并同_レ候_レ着_レ座_レ申_レ好_レ不

揖_レ仍又不_レ平_レ伏_レ也若_レ予云_レ内府已_レ揖_レ起_レ座_レ奉_レ送_レ無_レ禮_レ無_レ便_レ款

由_レ存_レ予_レ取_レ平_レ伏_レ也若_レ後日或人云_レ内府始_レ着_レ座_レ仍不_レ揖_レ予加_レ座_レ時
揖_レ由有取_レ存_レ如_レ此_レ取_レ存_レ為_レ欲_レ由_レ内府成_レ持_レ予_レ為_レ適_レ其_レ難_レ揖_レ起_レ座_レ云_レ予更
無_レ其_レ意_レ不_レ存_レ候_レ座_レ由_レ揖_レ

已_レ終_レ冠_レ右_レ府_レ入_レ先_レ是_レ事_レ具_レ一_レ右_レ府_レ以_レ上_レ福_レ公_レ卿

抄_レ着_レ殿_レ上_レ座_レ奉_レ議_レ内_レ大臣_レ一人_レ候_レ其_レ座_レ右_レ府_レ以_レ内_レ中

弁_レ宣_レ光_レ朝_レ長_レ奏_レ事_レ由_レ被_レ作_レ鐘_レ其_レ儀_レ初_レ日_レ次_レ右_レ大臣_レ内_レ大臣

東_レ一位_レ兼_レ宣_レ三_レ条_レ大_レ納_レ言_レ公_レ雅_レ内_レ大臣_レ按_レ察_レ大_レ納_レ言_レ資_レ家_レ

權_レ大_レ納_レ言_レ右_レ大_レ將_レ東_レ德_レ大_レ寺_レ大_レ納_レ言_レ西_レ藤_レ大_レ納_レ言_レ西_レ万里_レ小

路_レ中_レ納_レ言_レ西_レ大_レ炊_レ店_レ中_レ納_レ言_レ西_レ三_レ条_レ中_レ納_レ言_レ西_レ内_レ大臣_レ宰相_レ東_レ苑_レ高_レ井

宰相_レ予_レ西_レ亦_レ着_レ佛_レ前_レ座_レ依_レ座_レ挾_レ胡_レ夕_レ每_レ座_レ云_レ被_レ交_レ配_レ也_レ次

衆_レ僧_レ入_レ中_レ門_レ昇_レ南_レ階_レ着_レ座_レ次_レ揖_レ讀_レ師_レ着_レ禮_レ盤_レ次_レ昇

高座次唄師發音威儀師打磬諸口置笏堂童子賦
花管次散花行道次後座威儀師打磬先以次後以
被取笏白今日諸口一同不取之尤可然亦予志先以次
次堂童子奉香收花管退次後經論義如例朝座畢
僧經公卿座前退入中門廊 澄義志在中門廊簀子後席
下立之間
次公卿自下臈起座 講同之間自府致起座予在面簀子仍不見
勝辨銘願日左府後二条宰相中將師繼卿隔人不見之仍一不平伏
失也之由見師繼云記但付夏五素非失隔人隔物之時不平伏常例也
後僧 昇南階 撤草座香呂管次右府已下外又被於殿
上宣光朝臣亦予曰今度可著赤議一人可被於殿上
汝可著志予曰可著佛前座一人可於之并諾觸

中門外宰相之著座次右府以并奏事由被作鐘諸
卿後著佛前座次僧經本路然座堂童子收花管
退入後度者使左近權中將為之朝臣 帶劔 奉
立中門外 當 宣光朝臣降座案之就中門取 經之座前
付東面奏之
奏同海山案文以爲之朝臣昇中門廊外入車寄書
戶經中門廊東簀子亦予曰座前入西面間跪講師
言座南作也 度者ヲ賜フ 次右廻經本路然公以座末圍
座 若人兼敷之其取
同濟通經使座 揖 以事不可於羽林之常向出居外降持笏不
揖也若家説之知故宴凡
次宣光朝臣取自大袂一領懸使左袖上使揖 或人給祿之時
雖近東司之指亦係
之少但末
知先規 起座經本路退返中門廊內南切書出庭中

於淨所坤方一拜踏退於自中門以有淨鋪經如初日但
中而許也夕座一有行香如初日上禱八人列也次衆
僧復座以賜布施諸口於中門廊內南切書取之大
長并凡大持五位殿上人右大臣兼冬內大臣益長
凡大持能景傳之大納言已
卜二再為人以六位藏人傳之至禪師公取之但依不
足末公再及至醮衆若坐殿上人重返取之今日淨
布施非中而淨用意因之被下仍用脚仍衆僧隨身
取入殿被物一重代五百疋也果物又五百疋之

取布施之被拂笏取布施經公座方入正面跪僧座方
聊膝仍動之聊又連膝仍拔笏淨佛以南右迴淨佛後凡迴
但於東方若於右迴也

於淨所圓取前踏居坐之土禱公以少之置布施之
並復座末座不施

坐至布施之經僧自南階奉土撒之次僧立退下
次公卿起座

僧所作

朝座禪師 實意法相 同者 清意天台

夕座禪師 房宣三論 同者 隆真同

行香咒願光曉僧心 三礼 重慶

奉仕公卿

右大臣兼 內大臣滿 一位兼宣冬日看白重計
人朔日不仕又看深也

後也長寛三比隆季以着白重公以白重近代希例也可依人之由被那之依
皮例又四条一族用之文永隆親三清八海日着之是着法之依之依皮流
於可案
事九

三条大納言公雅

九大将房嗣

按察大納言資家

檢大納言實秀

右大将清通

德大寺大納言實盛

右大納言隆光

百重小路大納言時房

大炊内中納言信宗

三条中納言公保

日野中納言義資

藤中納言仍光

西園寺中納言公名

葉室中納言宗豊

花山院中納言持忠

九条弁宰相茂光

前右宰相永友

北条弁宰相雅世

予

中御門宰相宗純

四辻宰相中將季保

四条宰相隆盛

九条宰相清房

右近衛教長

兆希後

堂童子

右

侍從永豊

九少弁資親

右

侍從益長

右兵衛佐政光

淨布施取殿上人

从右大弁秀光朝臣

从左中弁宣光朝臣

少納言長秀朝臣

右中將季俊朝臣

右中將有定朝臣

左中將隆夏朝臣

右中將雅兼朝臣

少納言長廣朝臣

左中将雅永躬信

右中将實村躬信

右中将持康躬信

左中将為之躬信

大内記為清躬信

侍從河内躬信

左少将親平躬信

右少将公知躬信

左少将信守躬信

藏人右中弁房長

藏人權右中弁俊國

勘解由次官范景

左少将隆遠

藏人中督丞源重仲

藏人左近将監藤原懷藤

藏人左近将監源為治

一座證義被物五重也大臣二人大納言三人取之依大臣取被

物左大臣取同 叢物是先例也但大臣隨取被物其間大

納言又取之此後叢物亦議可取之 案如河由有沙比而

於依有例大臣取之也 元曆元年十二月六日御記曰左大臣已下取導

取被物之時宰相取叢物也但一重一叢之時事之次云卿取強被物之時

日之注記後日清書送万里納言許也

邂逅勅願起而先規追考 敷心可代表談也今日

御諷誦文 本所許也

院

請諷誦事

三

冬佰端

右諷誦所請如件

應永

公雅身

大概如此

中日捧物結願翌日被支配衆僧著進從僧賜

也文永之時自本不被送也自應長積三十余合其間小面廳官

亦守護之支配注文後日借清万里小路中納云字

苗之

證義我者三人

一座光曉僧正

薪

女院

妙法院文

仁和寺文

伏見文

入道内大臣及

大學寺僧正

園方中納云

已上八種

二座心明僧正

菜籠

上臈局

仁和寺宮

青蓮院准后

如意寺准后

前園白

中清門方中納云

三座房徳僧正

水桶

二位殿

上桑院文

相應

聖護院准后

前右大臣

万里小路中納云

已上七種

講師

英忠法印

白褂一領 妙法院新衣 大炊中納言 光隆朝臣

兼昭法下

白褂一領 梶井僧都 三茶中納言 有定朝臣

弁雅法印

白褂一領 西園寺右大臣 日野清玄 長廣朝臣

宣雅僧都

白褂一領 三茶前右大臣 中院前中納言 持康朝臣

範登僧都

白褂一領 九大将 藤中納言 隆富朝臣

隆秀

白褂一領 德太子大納言 日野新中納言 行光朝臣

實意僧都

白褂一領 西園寺中納言 葉室中納言 持冬朝臣

房宣僧都

白褂一領 儀同三司 九大弁宰相 為之朝臣

其日之宣下之依聖旨文以此書之但出儀同三司条也

已上四種

醜象

公兼僧都

常磐井宮 前藤宰相 公知朝臣

宗悟僧都

園白

右大臣宰相

房長

範親僧都

依注記四種賜

白褂一

右大臣

中山宰相將

俊國

光園

内大臣

中山宰相

永豊

兼曉

三条大納言

右大臣

雅兼朝臣

清意

按察大納言

近宰相中將

資親

良宣法眼

花山院中納言

四條宰相

定長

貞兼律師

依注記四種賜

白褂一

權大納言

式部大輔

範景

光覺

右大将

秀光朝臣

益長

隆真已講

藤大納言

秀俊朝臣

長資朝臣

光實

吉田前中納言

隆夏朝臣

政光

重慶

九条宰相

宣光朝臣

基世朝臣

威儀師

先例不賜

在系未列之
真宗院僧心

隆遠

從儀師

兼與

已上如此多目見仍道而也仍不注

今日成冠前大納言從一位藤原兼宣卿出家年六先是

准大臣中被宣下之藏人右中弁房長書宣旨下權

大納言實秀之計事且擬祖父贈左大臣再故万里小路一位

仲房亦例且存公吳子他中之種之理入道相府

仍令執奏行上皇臨有被作之旨依禪門重被下遂以

被宣下之於祖父贈左府事志為帝外祖弟為

例之件宣旨書板後日尋取之注之

應永正二年四月廿七日

宣旨

從一位藤原朝臣

宜准大臣預朝奉

藏人右中辨藤原房長

後園日野入道一位資教中系院申云雖法跡近日

常系後內院為一家嫡流為一門宿老忽為皮

儀同三司被超越老後恥辱不可更之奉公舊号又

不可考他人如有同准法躰之後准后例同欲被宣
下云云此事自院被作合入道内府有再准同卷遂又
被宣下云云以皮人出家以前日次 應永十二年七月云云 其時職
事吉田前中納云家後以書宣旨件比上卿廣橋
入道一位身不現存仍下其人 藤中納云云 公与暫依為
故少納云賴李真人不及施行云云此事頃申之
常多云云或人云後醍醐院長小島大納云 親房入
道之後先准大后次為准后及宣旨云 於南朝有此

元弘二年 月 日 宣旨

入道前大納云源朝臣

宣准大臣

藏人

若准計例可為當時宣下款云云然与經數年賜
同日位記有例何不准哉云云有院作云云
廿八日戊辰天晴入道内相府令泰院行予著布
衣忝入

廿九日己巳今日典侍忝内用祭裝束

不可考他人指事同准法尉子尾准后例同准法尉
子尾以事自院以作令入道因府有再注同春面又
致置方以以及人出家以而日改感承平三年其時職
升家子以公宗細教對漆山州器部傳珠上卿度橋
分奉公身不現存仍下其人藤原朝云与替依左
次公同以氣天龍入直自出假以今春前形傳香部
何由以信其附不村序下事職院院河新大何云被各人
遂至虎州下地信信信信信信信信信信信信信信信

元弘二癸八月日

宣吉

原通次利信云信朝

薩戒記 春議從三位行九近衛權中將兼出雲權守藤原朝臣生年
元五
應永元二年

五月小

一日庚午天晴不出仕傳聞今日被發遣新年穀奉

幣上卿藤大納言隆光使石清水上兼
行之賀茂西園寺

中納言公名松尾右衛門督教豐非
赤源平野法性寺三位親信

稻荷殿上四位春日花山院中納言持忠納言
赤向也例也亦云云卿使

於神祇官賜宣命之時依社次中也云云又伴使座山上

東面一列也也云云如此云云如何但又或儲四个座事有云云

若依上卿命於後少日時使定今日子且被仍依系

議不忝奉行藏人權弁俊國書定文

二日辛未天晴今日等持寺淨八講初日也予如例每日忝

仕辰始冠着束帛不帛叙笏依淨光也忝入講堂二条南一公里

公卿一五人已忝詣之人忝集僧俗生雜入奉引家司

以左中弁宣光胡后連忝之間午刻始行事始堂莊嚴

未如例三糸大納云着上達那座與方弁作可始乃由大納云

則作云鐘弁跪南廊小簀子東端作下家司中原

感尚三作番書官人烏帽子之打之次諸口南小座相

分着也三糸大納云經佛前自南方着小座自余着山之

人廻堂後自小方着之次僧經簀子入正面回着座次

才如常胡座早不可別行香之次自下禮起座次有

行香入道内相府令見物行事諸口歸头以而座

石弁作夕禮鐘僧着座事之先僧退下次公卿起座

忝入公卿

三糸大納云公雅 權大納云實秀 右大將清通

德大寺大納云實盛 万葉路中納云時房 西園寺中納云公名

葉室中納云宗光 北条弁宰相雅世 予

右東門督教光
非忝派

堂童子

九 右

康

仁

行

康

行香所役

源者治

僧所作

朝座講師法印權大僧都英忠

同者

權僧正

房能兼證義

夕座講師法印權大僧都弁雅

同者

權大僧都

範譽

自余畧之

證義者僧正光曉

權僧正心明

權僧正房能也

三日壬申自去曉甚雨但辰終屆晴亦持寺淨八講也
是辰尅并忝入如昨日撤行香机之外堂莊嚴同
昨日朝座之後諸卿不起座乍在佛前致作鐘夕
座一申始尅歸早

僧所作

證義者如昨日

講師

朝座

權大僧都

範譽

暮座

權大僧都

隆秀

同者

朝

法印權大僧都弁雅

權大僧都 實意

自余略之

奉入公卿

三條大納言 公雅

權大納言 實秀

佳大寺大納言 實威

万里路中納言 時房

日野中納言 義資

西園寺中納言 公名

花鳥井宰相 雅世

予

四辻宰相中將 李保

四條宰相 隆盛

右衛門督 教光

堂童子如昨日

四日癸酉天晴今日等持寺淨八幡亦三日也事儀如昨日

奉引家司宣光朔辰辰奉成人云此父僧 周鳳西堂 天龍寺僧也

入道一位 舍才也

昨夕入滅仍可致作他人由申入之要行可奉

行之由有作河申請除服宣下如此之間及至之狀

午終終事始也

溝師胡

實意

夕權大僧都

房宣

同者胡

隆秀

夕權少僧都

光圓

事一由路赤院則退也

五日甲戌天晴申後聊夕立淨八幡亦四日也如例奉入

僧所作

朝座講師

光參

同者

房宣

夕座講師權律師

貞兼

同者

重慶

凡僧也

自余略

忝仕云卿

三条大納言

權大納言

德大寺大納言

万里小納言

日野中納言

西園寺中納言

光大弁宰相

孫龜井宰相

予

中清門宰相

四邊宰相中將

右衛門督

六日乙亥天晴雨八講結成也堂莊嚴如初日但立淨
福經幡於庭中其內立紫積麻布有緋嫩霞色
如明但夕座之後有行香上臈八人列之入道殿而見物
次賜布施先淨經供養導師三重三畏也次一層證
義三重一畏二座證義已下皆二重一畏也云卿取被物
殿上人取畏物但依云不足上臈殿上人二人取被物
上臈云卿少之被復座予布施一則返也

僧所作

朝座講師

重慶

初參也 宸筆淨八講時勅問者

同者

貞兼

夕座講師

權僧正房陸

有御傳信賴談涉頼文

問者

英忠

清頼文集大内記爲清相臣信書侍從行豊朝臣

公卿

三条大納言公雅

按察大納言資家

權大納言實秀

右大將清通

德寺大納言實盛

藤大納言隆光

吉田前中納言家俊

万里路中納言時房

中御門中納言實綱

大炊御門中納言信宗

三条中納言公保

日野中納言義賢

藤中納言仍光

西園寺中納言公名

葉室中納言宗貴

苑山院中納言持志

左大臣宰相亮

前右宰相永友

近衛井宰相雅世

三

中御門宰相宗繼

四辻宰相季保

四條宰相隆盛

九條宰相清房

右衛門督教長

御 布施取殿上人

依奉行取殿素物

被物 以左中弁宣光朝臣

被物 少納言長政朝臣

右中將季俊朝臣

右少將光清朝臣

右中將有定朝臣

左中將隆夏朝臣

左中將雅兼朝臣

右中將持康朝臣

左中將雅永朝臣

左中將基世朝臣

左中將爲之朝臣

大内記爲信朝臣

侍從永豐

九少弁資親

侍從益長

九少將隆遠

藏人中務丞源重仲

藏人右監藤懷藤

藏人將監源為治

七日丙子天陰晚以向日野中納云亭亥終冠海華

有大阪人之五六輩同來條

八日丁丑天晴晚預齋詣芝葉師堂

九日戊寅天晴依當齋子且齋院入道内相府令齋給

大炊如常今日九少弁資親被齋禁色是祖父禪門

依准大臣以謂大臣孫取望申也仍被宣下云云又

廣橋一位入道家前築裏築地是又依大臣云云以

事亦太不可就云由有沙汰

十日巳卯天晴着布衣齋院一位入道祐光 程以入夜退也

十一日庚辰天晴向重仲宅

十二日辛巳天陰晚以相伴人之向廣橋一位入道亭

十三日壬午天晴

十四日天陰時之小雨申後甚雨近日農業愁旱魃之

降雨尤殊重

十五日甲申天晴午冠拜齋詣小野社自今日十日

可齋也晚以向幸秋宅

十六日天晴早旦向朝堂光与依送演講也次系指小野社依
當番系院今夜又月次淨樂也如例酒子盤涉
調也

十七日丙戌朔間雨已終尅以後晴相伴大月記為陰朔
長侍從益長藏人魚源重仲未系指石山自松本系
弘今秋宿寺內坊後闖入道內相府令院系給
小野系指自今日至廿日懈怠自廿一日到廿八日可
系次也

十八日丁亥自去曉雨晝以後甚多申始收著系初
十九日戊子雨於降未終將悉布夜系院

廿日己丑天晴申始尅系院入道內相府令系行日没
之檢淨退出予又退出

廿一日庚寅自去夜半雨晚以相伴人向日野中納云
入道亭被羞饌酒先是向前藤宰相并有系合
事入夜大風甚雨今秋小盜入美濃入道宅西生物指每
守也

廿二日辛卯天晴今日午自相府令系妙法院門跡
酉尅并入風呂及昏歸早

廿三日壬辰天晴依舊系院

廿四日癸巳天晴向中淨門宰相宗繼并今日入道內相府

今春月給云々自内予有百事依痢病不泰

廿五日甲午天晴先考清月忌也如常法華經自今

日始序品也今日四过宰相中将并樂會云々

廿六日乙未天晴大内記為清躬后侍從益長藏人

中務近源重仲亦来原有揚弓與也

廿七日丙申天晴今日故入道尹大納言殿清幸忌也幸忌

如形候也自院有百事申痢病申

廿八日丁酉陰晴不定申終已後西未終并系花頂僧

正房別當面有種之言談當時儀同三司幸又件等

紫裏築地脇壁事亦可然賢親禁色又不足

言事也云々

廿九日戊戌陰晴不定午後小雨及晚休亥終尅尅

小屋夜打孔入害家主云々

薩戒記 叅議從三位行允近衛權中將兼出雲權守藤原朝生年
應永正二年九五

六月大

一日己亥天晴早旦叅詣吉田社次東小院弁夕天次小隣天
神清廟今日予當番也依痢病所苦不叅今日入道同抄
府令叅院給之有接樂

二日庚子陰晴不定未之後晴今日又入道同抄府令叅院給
有接樂之或下人云廣福入道一位家裏築地壞之武家

管領畠山入乃之郎亦中間亦之壞之後同抄事 若此事
入乃府神命致子細可尋復之後日大内記為清於后漢曰

最初欲築皮築地之時一位入道者入道殿申云自來皆乘
車過我家前今度三条大納云公雅亦持寺淨八
講之時不經我前用他路相尋子細之處依准槐事
成忌云然去為諸人之世乱歟仍可構嘉築地由
取焉也若入道殿頗令奇頓行又日野入道同如此
構有光由又於院新一位入道柳申入之四过宰相中將
季保云同之告三条大納云云雅云日全其儀格家并
丞相儀同三司之前成忌去洛中可經何路哉我依計事
用他路云由不存也云其後諸人稱計更仍三条大納
云我取存不納云由申入院被作云計旨一平廣橋云由皆

大納云不及身云日野中納云入道申入乃及其後入道殿
院番之時上皇被作云計事大臣裏築地頗先規云分
可為欣殊當時執政大臣之家又法親王准后亦云增其儀築
裏築地云取內裏院淨所入道殿号室町殿二条
小方里小海東已上云云也
今准之条云不便云由被作云物云可致令壞云由入道殿
令号所給云是朝自事歟云音入道内相府以廣橋入乃婦尼
店号所被作云裏築地事院淨案文不快定自院可致
令壞云歟不云可致作云我云及其成云不穩便只為
私忘令壞云可宣云者仍令壞云年老後恥辱何事云亦
雖有道世隱居志宣光朝臣洋趨不可有正祚備為其

思為由皮禪門稱之末代作法不可限遠也
於裏築地事今少可有思也楚忽而為後悔也
者歟不察也雖大臣不築裏築地由三条大納言申入院
退案計事仁安二年八月十日中山内大臣殿所記曰今日
有任大臣事雅通任内大臣諸卿白件 鄉食所花
山院東面一儀一如去年兼日大相國 花山 波作云同
省可無便直渡后中門門東洞院權中納言 成親 亭
由欲披露者實坐坐簾中行也其事又不披露
向餐取之人皆渡權中納言門太相國史二女為
通親胡長室以彼好致借与花山院也以思之於

大臣家前名殿跡不可經也案勿編歟但大臣家
裏築地有云未勘得當時親王准后再拆家大臣
亦家坊皆云若為神築地之花山院西面有裏築
地之跡不知之人是度之官居故歟云云亦皮家志代
之構之又同水面東西構馬防乘物之案不令通件
所云或人曰右府被命曰裏築地有云於今言言
益謂可有者可也院作謂可云云皮入道不克為跡
可合其恨不如因之但密談曰昔我亭前自町面
由一条面築廻之通路有東一方一条面也於町方是
非裏築地之神築地也故成思寺園白而為也云云之思

之右府所不存不可有裏築地歟之又曰儀同三司
備用並相礼之事不可然亦一服壁事殊可有所法
事也其故雖根中為槐門家之事也極官之時可構
之未登其位者不引以水籍代之事雖昇之云不可然事
歟又曰當時日野勸修之事極一位之後備存大臣之礼
甚不可然故万里小治一位仲房准大臣以前所中引也
頗奇頗之事多之之當時園白彼也一位伏与治
之名字也傍家甚被敬之於持録人者其身雖納云
也名家之伏治之判也 名家事根中為持録人僕之也
當時雖不家礼於彼者其儀之如付之
礼仪如今如之可悲之悲持家於此况如凡人或他不

可為例云々

三日辛丑天晴申始之後雨傳同今日又入道敎院奉之
先是渡津入道太相國 御大寺 亭 云々
四日壬寅天晴小風午後甚雨入夜屬晴

五日癸卯天晴今日四过宰相中将樂舍也未刻拜向
皮亭未條人園前中納云 基秀 前源宰相 信俊 中津門

宰相 宗継 隆威 四余宰相 隆威 右中将秀俊左中将基世未朝臣
兼奥也地卜富老大畧立之若中亦又抄之立之

六日甲辰自曉小雨午終之後甚雨
七日乙巳自去夜尚雨降祇園津輿迎風流 流 亦亦内裏再

院云々今秋被行小除目上卿按察大納云資家 忝議
不忝奉行藏人権右中弁俊國書云々羽三日四位
大外記師膳部送圖書仍續之

權大納云藤原家俊 從二位
元少權中納 藤原時房 從二
元權中納

藤原信宗 從二位元權中納云中二也
已上大納云三人本自國也

權中納云藤原宣輔 從二位位在信宗以上
元前權中納云 源通淳 正三位
元前權中納云

藤原藤光 經具口辭退替
正三位元左大弁兼左中納

忝議藤原秀光 元藏人右大弁
正四位上 藤原宣光 元藏人
元中弁

元大弁藤原秀光 兼

右大弁藤原宣光 兼

元中弁藤原房長 元中 右中弁藤原俊國 元權右中

權中弁藤原忠長 元左馬允
權入事元例
不審云々 右大史高橋貞職 父能職死
元中

左近中將藤原隆富

應永元年六月七日

藏人頭

元近中將藤原隆復 藤原基世 後日可借右
中將云々

五位藏人

元少弁藤原資親 右少弁經直辭退替

辭退

權中納云藤原經興 依院評氣文不快被召國云々

八日丙午雨下依當番早且泰院自今日被始于白河連
哥明後日可被信願

九日丁未天陰消大炊御門大納言信宗亭賢昇在事次

又向方里小路大納言并又使使者質取貫首之隆其躬后

返卷云尚職乃事可作指南也

十日戊申天陰時小雨申刻已後甚雨尤以中將隆復

胡后來條於西面客亭湯尚職同事偏可受

指南之由被身之計人於事未練之由有沙汰也

為譜代之上依有執心被補之云又於文書之先年

三福寺回祿之時於皮寺坐燒失其後嚴親納云

隆信逝去年久於今無一卷文書大畧無憑方云

予云冷泉大納言隆房事也壽永二年正月被補為人仍

皮家貫首始也每年令身合中山内府行由見記文今以遇

昧短之身雖難遂皮服於完悟事志不可不臨

心志以中納言尤可恨思給也先日湯日野大納言資國依

有由緒欣持以中納言費首事一向可被身合中山宰相中將尚時

故實不可以此人由取被命也先以言顯朝晴云

今日相承條云

一 拜賀事 為管領以殊の被者ノ事也

一 以宣光胡后并經重分配云事云々可被与棄

基世胡臣并資親亦事

以事雖不及與棄各存名中
少法事也物近代修之也

別殿行幸日次

尚年事

事相尋臨陽以為近日

去急可被與棄急職事欲但為初度事

惟未拜受兼日之元儀洋自在行之元可被與棄

尚日之元儀亦未入之元職事可然之元

市方遠也自節分四十五日一度有之但伴尚日有保之日
一五日有延縮也

一 可被尋取職事分配於出納事

一 告使祿事或賜之元或不賜之元先例也而予之元時

賜之元代之元又使人副使祿事同熱中百正賜之元事

一 相笑日侍可作來府亦否予云費首物笑忘為

規模侍尤可被作來府也

一 同日隨身事可用本府之事予云近清司相笑

同日之元必可用本府也費首并系議中將亦不必先例也

一 可申相笑之元自事兼日之元可被戶批柄如中

次事可有用意之元故也

一 市方遠行幸日次事以使者相尋臨陽預

少何何事有之元由之元管之元惟書狀常事如

礼節近代錯亂之元故也

十一日已酉陰晴不定午已後雨陰晚聊日叙日没已後

又兩月次祭上以葉中細之元高之元神今含日人兼行之

宰相死多并宰相雅世云後日細云淡日欲行神今舍
身殊甚雨回南廡代愠不可叶又每雖休心海水流
舍內亦可著座相相尋先例之變至南舍之時效用
南門簷下由官外祀亦申之而又南時南門無實仍以
今禁於東門下仍南舍之候早若有相難之輩欲如
何予曰依南廡之實於南門仍之例之依之南門又也
東門下致行之何事之亦計外之可被停之甚不
便不被行之可然之者細云曰上之難自由之由加難
人之之之可尋事也係即可經奏之固亦未固如然之
例之

十二日庚戌天陰已尅許雨酉刻已後休心丑刻已後又降
解亦沛粥陪陪左中將隆富朔日云
十三日辛亥天陰時之小雨依拓清向伯三位賢忠并
日野中細云入道已平人之每乘係鑰倉長南宗寺
又振長刀

十四日壬子天晴相當故少將入道有款一周忌必飛佛
事係晚詣新音光寺廟

十五日癸丑小雨時之已尅已後屬晴依尚表泰院
有後樂人之每忝入申沙法一款之祇園係時祭出
沛陪陪左中將為之朔日供後國使侍從益長云

十六日甲寅天晴

十七日乙卯天晴申終雲庸忽掩小雨及昏山入夜月

明自今日入道內府令赤籠八幡宮治也

十八日丙辰天晴

十九日丁巳天晴

廿日戊午天晴申冠已後雷鳴小雨洒即休

廿一日己未天晴

廿二日庚申天晴依尚毒赤院

廿三日辛酉天晴相傳大內記為清湖居亦入凡呂予

精也依每日也

廿四日壬戌天晴向伯二位資志以并今日自苑頂僧正

定助并有書狀自明日亦八幡可致行淨法可系

勸之由被作也

廿五日癸亥陰晴不定午後晴淨月忌也如常法苑一示

便書寫之或人云入道內相府後今日自八幡還向行直

致赤小野宮者又曰被至銀釵一振金二裹二百五神馬

正之又曰被至八幡之神之正之內國淨一正死正

未死之太怪矣也之

廿六日甲子朔間陰晴不定已刻已後晴天酉始雲庸

忽起甚雨雷鳴戌始雨雷共休或人云八幡神馬事不

及死正蒙疵正損腰伴馬才一才二也入道殿以外恐怖
被始行淨行禱云々

廿七日乙丑小雨已終止未始又降自酉終之候甚雨藏
人中務丞源重仲來密淡曰近日主上之皇帝中不快
其故百也法師可圓食平家物語之由自内被中院
之先例不可然之由有以返事列又万里小路中納之時房
口被中云平家物語圓食事之先例之由取之始之時中
無先規事誓也也才一百次幸未依在下方之身之昇
殿近玉祓列以相雲容事有先例亦凡上皇若也代聖
運流云才意比類淨事也將以也况今我有名之無事也

暗短才身河限此事可守先例之有之亦雨淫被光而
望歎有非若中院中無先例題目也其可被停也也若時
房之才計作誓勅定也有理但計淨使勤仕更於
身難儀担可致作他人去其後無重作之文自内以
書被中院云降倫帝位一事不叶一事敷心殊禁中
淨窮迫無為方之上偏無立位淨執心國之事一統之
之私可有之也也我淨身若而被殺也計事以二位
及欲被中之滯泥不才足北退出行何以淨書被中
以返事越其外國之可恐之恐莫言之
才八日丙寅天晴及晚陰入夜晴丑尅許或人亦送曰

主上密欲出清内裏仍入道内相府自小野社籠而
俄参入彼寺南之北间種之淳云亦風守仍武士著
甲冑群集所之騷動之予乍警未入院之時事
静謐入道殿令退而給之極之仍人之退而後園被立
御車亦小御取前件車不知被百而不先廣格一位入道車及源文
欲出清上皇因食計由彼作入道殿御門参内被尋
子細主上有被作之旨亦入道及即参院被奏其旨自院
被在清書亦内入道殿令則亦勅言入及及又被持系
院如計之旨亦清之儀之事子細人不知之或云云物
亦似殿惠之故也物之自院被之清書被辞之院出治

世之云又或人曰其比貞成親王号伏見文为院清猶子
計事背内殿惠之凡如計之題目及也之果有計事
向後院可有慎之去春宮内事又將軍变为天下
愁今又如計之儀出来殊不稳便世以也

廿九日丁卯天晴申刻并雷雨入道内相府及院参予
依前数自早且系入今日清泉事始之次二位及廊方
廿日戊辰朔间天晴申後雨雷今日又入道内相府及之
参院信仍予系入日没之極退出行予別退出今日仁
和寺妙法上乘院亦文令参院又内大臣依百系入今日是
大板又所之六月板之系月可也也清舟事以

人日暨一位前夜宰相未_云、其一位列内府_{二位下}
廣橋一位入乃可列上_云由稱之_云未曾有事歟

因六月小

一日己巳陰晴不定早且泰吉因社未刻泰院依可
五入乃夜院泰也先令系内给人_云坐徑復院被
作不可泰内_云由仍_{停云}立院沛取東門前西終令院
泰給书内裏有被作合事未_云今日沛亦事頭人
廣橋入道儀同三司日野中納云入乃未也
二日庚午天晴晝燭_云後中沛門宰相送使老入乃
内相府令系内給_云則可有院系可泰亦否_云

云依不存知不泰入_云又_云不可然一向可斟酌云

三日辛未陰晴不定申刻已後甚夜已始許泰院
依入道及系給_云福_云不被泰沛前_云二案夜有被

入_云旨_云又_云系内行及申_{給云}令海系給_云後大傾_饒
教刻日暨中納云云今日被作_云趣_云入乃夜_云

被奏院_云作_云諸事可致_云但_云殿_云我不可有
死_{沛云}亦_云困_云後_云者_云於_云可_云為_云院_云沛_云治_云世_云

四日壬申陰晴不定小雨所休

五日癸酉天晴晝已後陰申終小雨連_云雷鳴_云五
聲_云或日頭_云涼_云夕_云時

六日甲戌天晴已終已後天陰小雨條夕休夜半已後
甚雨後苗番赤院盜人系入閉戶但未能取物廿
房後夜見付也予沈醉平外忽驚見之之時寅
始尅歎

七日乙亥胡同陰風烈於夕小雨則止入夜月明
八日丙子天晴未刻許向子發相公許次向重仲
宅於晚海華

九日丁丑天晴未後日預視小雨連々入夜月明
十日天晴

十一日巳卯天晴依尤大舟秀亮相伴赤院普

十二日庚辰天晴申刻許大雨雷鳴右馬槽散
送雜色云只今入道内相府令系院給甚無人可
系今則著布衣系入大飲及晚退出津船事
以人三大橙大花入木云

十三日辛巳天晴依苗番赤院晝後御退出相伴
伯二位入風呂酉尅許系入燧燭之極津盃也常
有淨系三位中將實禦心奉仕筆予甘仕笛

十四日壬午天晴

十五日癸未天晴申刻許尤以中將隆甚胡后來
欣被回公事為後帳仍羞酒菓經一時被海下中將

淡日善勝寺去在法勝寺西件寺家保以建高也
有六口供僧承仕苑摘木今不絕而於寺已炎上
不及修造寺跡菜園木皮供僧未取知行也仍如
形動仍等於金山寺行件三十一金山寺家成以建立也
今在之雲居寺小也皮寺無供僧元應寺僧未行
佛事尚家才一公卿為長者名代知行寺領皮
寺寶藏緝紙金匠一切經在之故智尾中納云
隆教可長者時取出件經号天神沛筆沽却
方之其後故中納云隆信以中將父也為長者作之致為見之然
如之抄仍件所抄沛經取出納我家在令者

十六日甲申陰晴不定午已後晴四过宰相中將季保
送書云明日可有沛樂可令泰仕者申
承由

十七日乙酉天晴寅始地震二度同終尅又動辰終
刻又動申終已後大雨雷鳴甚將軍墓連鳴
今夜可為院月次沛泰樂之之依雨延引

十八日丙戌陰晴不定未尅并小雨
十九日丁亥天陰已刻後晴申終終有雷

廿日戊子依尚番自早且泰院今日月次沛泰也去
十七日依雨延引也亥尅并事始於泉殿東面有以亥

内大后満笛已下着黄子座本日座右第門坊
持經並檢大納言基秀藏人比巴中務丞源重仲置園前中
細玄器基秀人左近将監基秀後懷藤置四过宰相中将器
笙音基秀以右邊基秀管笛音基秀以法大寺大納言朗詠二后内府
三示羽林已上父子女人外无其人

参仕公口

内大后満笛

檢大納言基秀

徳大寺大納言基秀

園前中納言基秀

予笛

中門宰相宗繼

四过宰相李保

四条宰相隆盛

三位中将實盛

右第門督教長

殿上人

右中将季俊胡后

侍従兼兵

地下人如常之可尋返

鞆鼓氏秋

大鼓卿秋木也

天明事一今日入道内相府令参籠小野社給云

廿一日己丑天晴依石香院比巴法師参入借平家物猪

廿二日庚寅天晴右邊坊持經為人重仲木末源羞酒菓

廿三日辛卯朔晴已終小雨灑大内記为法新后侍従

益長来源羞酒菓

廿四日壬辰陰晴不定小雨時々未終天晴

廿五日癸巳陰晴不定小雨時時即休所月忌也如常
書字經 譬喻示 及晚參詣新普光寺成終冠巽方
有火後聞清水飯云云

廿六日甲午天晴向截人中暫至源重仲宅

廿七日乙未天晴申終聊係小雨即山依數參院來

終許入道內相府令參給有核示所船事以人百里

小塔大納云日野中納云未入道殿今日自山登社令出給也

廿八日丙申天晴為避暑相伴截人源重仲向東小

院池邊次河海聖源菴次相國寺大塔中 外塔在寺
外入道內府

所建立彩色之間也立富小路
東昆沙門堂南也

廿九日丁酉天晴六月穰如常大穰黍白人可尋注

院六月穰奉行吉田大納云 宗俊云云

