

愚心記

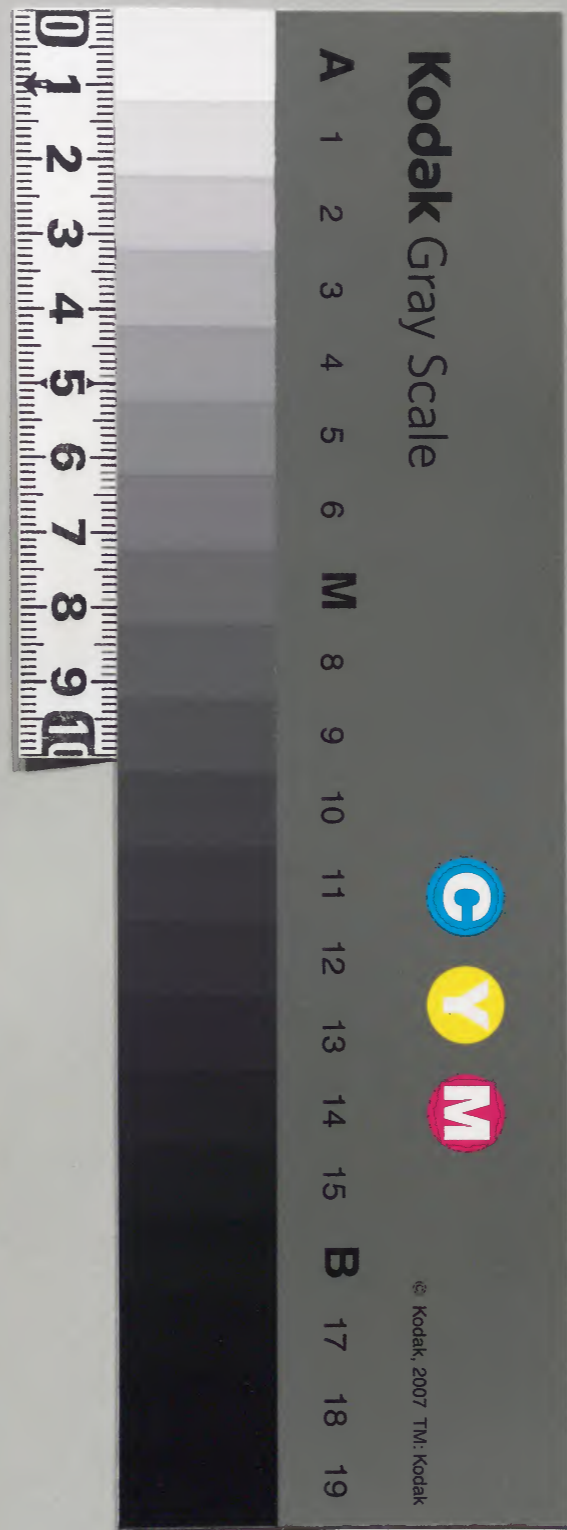
		五二七	和書門
	一四六	七	
一	二	七	類
冊	架	函	號

庫	文	閣	内
一	五		和
二	二		書
三	七		
函	七		
一	七		
〇	七		
架	號		類
	冊		

内閣文庫	
番號	和 52777
冊數	12 (12)
函號	163 142

四方拜申沙法記
例幣糸向記

節會申沙法記
御神樂奉記



享保八年十二月四方拜申沙汰記

廿八日奈内園中納言仰曰四方拜之事宜被奉行也

予曰唯即以因卿奏例如左

御鈕次將事御手水供進人奉

御服奉仕人奉

右折紙一枚

脂燭殿上人

範篤朝臣晴長朝臣

植房隆 廣

右折紙一枚

頃之園中納言仰曰脂燭取上人如折紙被仰下御手
水供進西園寺大納言御服奉仕万里小路大納言高
倉宰相御劔次將一條少將被仰下也予曰唯即觸是
人之之許
廿九日參内以擲筭中納言奏觸遣人之有領狀之由

九年正月

朔日雨下子時參内點檢四方拜御懷束之事以不野前
中納言奏御懷束晴雨之儀可為雨儀之由有仰仰予
下知之事具詔以議奏就脂燭取上人之交名奉書三折書之
奏事具之由

寅時出御少納言范篤朝臣右兵衛權佐晴長朝臣兵
部大輔植房左少將隆盧為人源房仲取脂燭前行左
少將隆英朝臣取御劔前行予候御裾御束帶晴御裾予今日始取
也是係閑也也長檜斷也代無射卷仍御拜詔入
御如常既而予退出

今在御手長供進西園寺大納言手長予御服奉仕万
里小路大納言高倉宰相

此手紙言仰
通而國寺人
御前御以仰

上人如折紙被下御寺
奉任下御寺
御前下御寺

御前御以仰
御前御以仰

御前御以仰
御前御以仰

享保八年正月白馬節會申沙汰記

藏人右中辨藤原俊將

五日未半時應召各内廣摺大綱言仰曰白馬節會宜
被奉行也予曰唯因大綱言繪御點之折紙曰系任之

人之如此可被觸也予曰唯不繪折紙此間書進見任

予取折紙退以墨合御點但御點之上且書脂燭

取上人之交名四位三人不位三人不及奏之奏之此御服奉

任人之事奏之不指頂之廣橋大綱言仰曰脂燭取上

人如奏可被觸之御服奉任擲筭中綱言山科三位可

被觸之予曰唯

御前御以仰

申半時詣三公申事由
其始云白馬節會御點候
即第否可承修也 左大
臣地行之由家司申之
歸宗之時可申事由之
旨予依之以詣內大臣
被出達予申事由有可
參之答次詣右大臣有
不參之由被答之此次
申御福可被修之引事
於闕白父子同可參之
由被答之次予歸宗書
迴狀內之觸人之許
在迴狀事
在別記 六日參內
以園中納言奏曰白馬
節矣御點之輩及御
服脂燭等有領狀但左
大臣鷹司大納言公成
胡臣等依不勞不參也
既而退出今日人之不
參之事使來示事由

七日白馬節矣也申時
參內予同議奏櫛笥中
納言曰北陣可始次答
曰可被始也予下知之
判官等皆在邊仍召之
可始 依之藏人中務大
丞源房仲勳人大學助
大江俊左等立之其儀
如例云云事訖申小陣
事訖之由於同中納言
言上達都取上人諸司
等皆具詔以同卿就散
狀申悉具之由頃之可
行陣儀之由同卿示之
予觸申著障之人之次
內大臣西園寺大納言
源中納言重新中納言
雅中御門宰相左大辨
宰相資時期臣等著右
伏座予宣仁門之傍一
人著詔居各居宣予
慈裾不入 宣仁門
昇自參議座末居內府
傍慶左 仰曰內弁候
人內所揖

奉之予退儀進次內稱稱著端在納言是源中納言新中
禮也次內稱令陣官發試次召外記大外記師貫奏進
同諸司具啓次更召外記同御了奏外任奏等外記退
次少外記友昌持策外任奏管入覽奉內稱退次內稱以
官人召予曰下榻不奏進就試內稱押出覽管予心左
右手持之合眼內稱仰曰內覽奏問外任奏內覽之予欲
送內稱之為著陣之奇問內稱曰外任奏內覽之予欲
不見則例進例皆有內覽仰詞如何可被仰或內稱曰
內覽奏問事也隨家說不可仰內覽予曰然則於陣
可尋內覽之有無內稱曰職事問如何予曰職事問
內稱曰然則可仰之也予曰唯見中事見侍予稱唯內稱
又仰曰御了奏內稱不示予稱唯出宣仁門入無名門

歷小板發恭御不方先內覽其儀先跪眼路次在御目
跪不次在御目來進次付內侍奏之御覽訖返給予經
取見皇到御不方奏之次付內侍奏之御覽訖返給予經
本路出陣就試引迴覽管奉內稱上結之予仰曰令
候列曰內并微唯加懸紙於外任奏入覽管予又仰曰
御了奏事御食上卿微唯予退次上卿召外記從外
任奏次西園寺大納言源中納言新中納言起座次內
稱起座中御門宰相左大稱宰相等平伏次而參議起
座陣儀訖予申事由於議奏
成時出御先於清涼殿之御後取著御束帶黃櫛鷲尾
前大納言山科三位奉仕御服御服奉仕元御前中御尾

大細言御服訖出御闕白候御下黎屍頭解供御草鞋

奉仕之御服訖出御闕白候御下黎屍頭解供御草鞋

脂燭取上人廣仲朝臣宗建朝臣魚雄朝臣植房基康

康行丹波賴庸等奉行內侍二人持室鈕神至候前後

右中物隆業朝臣扶持室內侍命婦女花人扈從予等

候御後入御南取北衣著御靴供之雨于時為人右少雨

候脂燭謂之御後脂燭中是例也上人留花水次入御帳

中近仗稱警先是左右將信方經非實武朝臣有起朝

通貫如臣等次內侍臨西檻右少雨稱唯次內

伯伯入內雨謝座今取內弁條步之間殆歷外取著元

子次開門次圍司著座次內稱召舍人少納言參入著

版內稱宣刀稱召世少納言稱唯出召之次外稱西園

寺大納言言園大納言右大將花山院中納言園中納

言源中納言重新中納言雅宰相中將通中御門宰相

左大辨宰相資時朝臣宮內卿共等列次內稱宣召

尹次外稱諸卿謝座酒外取著座次左右大將下取加

署於白馬奏之後拂文杖到御屏風南頭休內侍奏之

次內稱仰資時朝臣令取版標資時朝臣下殿仰之白

馬渡次入御近仗稱蹕入御之儀次湯臣下粉麵次飯

汁次一獻次國栖奏內弁之下次二獻次內稱召中御門

宰相仰曰大夫達尔大御酒過入中御門宰相下取取

初收交名外取於南簀子御之次內兩下取就子場奏
坊家奏通貫胡臣予出逢取之附內侍奏聞次舞妓奏
進次立樂次諸卿舞妓拜次內兩於障披見宣命見各
次就了場奏之予出逢取之附內侍奏之頃之返給予
狀之出了場返與內兩不拂杖文在狀上次內兩外取
白宰相中將獨宣命次白贊時胡臣獨見各次內兩已
下下取列立次宣命以下取宣制諸卿拜舞如例次內
兩以下或復產或直退出
事訖予到當所以議奏中事終之由以表使也房就白
馬奏坊家奏等退出

今取早出之人右大將白馬奏花山院中納言園中
納言一就

享保八年九月十一日例幣行事記

藏右中辨魚江衛門權佐藤原俊將

九月九日左右大史覽官符以予取署予加判返之
十一日自去一日到今日潔齋如例三日之齋謂之
中祀詳見神祇令而近代例幣非三日之齋十一箇
日潔齋也如此則似大祀如天記云建仁元年八月
十日今日行水立神事札明後日新年穀奉幣奉行
之故也亦三個日潔齋之由見都護取御記天記上以
據此例則顯隆卿之亦為三日之齋也加之四例皆
三日故波御導家又之庭訓且守先達之亦為此

（Faint bleed-through text from the reverse side of the page, mostly illegible due to fading and paper texture.)

為之次初年例幣共有身以宗廟其例亦同而近代
自一日潔齋也若為三日之齋則似極神宮故導前
時之例十一箇日之間為潔齋耳
寅時沐浴梳髮束髮不用紫基結用紙捻神事之時
十二月記著束帶
不用紫基結用紙捻神事之時

有文冠 縮綿緩白袴 霞紅裏立袍 蘇芳下

襲二尺裙 犀角丸鞞帶 蔣繪鈕 紺地平緒

紺地平緒之例未經見是長卿佐并之時用

檜扇不漆地 易挫下直巾 紙奧用白陸

印時祭肉於階下撒鈕易扇等令持雜色外取調頭

辨言 辨言行也 奉既而上卿滋野并大納言被祭予亦

調之 卯申時辨郎并附內竹奏內藏寮請奏御覽訖返給

上卿著伏座 是直著端座古例 頭辨下請奏御故不仰

奉遣之上卿披見合眼頭辨仰之詞退次上卿以官

人召予之進軾不帶鈕易取及上一門不記取上并帶鈕

出降之事未徑見上卿給請奏予以右手取之置軾

故不帶鈕又有便上卿給請奏予以右手取之置軾

前又首在拭下先開札紙折付札紙之右端先下

遣又於右折付札紙之左端先下取上請奏於右

殿方下也 披之推合以持上披見結申曰內藏乃司

乃申世留二所大神宮歸料難^ナ乃物充給開止申

世留骨結能合眼之合眼之時請奏推合以右手持

上卿仰曰依請予稱唯退取副請奏以易於床子座

前下右少史高橋景春直仰曰依請令結之外免不

官仰之故予訖予於便不帶鈕懷中於乘轅隨身傍人

自轅左裏簾一人向神祇官代於總門外下轅隨身

奉始向史忌部等之祭否各祭之由申之法也非作予

入門到幣裏座下一揖既皆著座一揖居定西向次

史著次忌部著忌部代也史北次向花官人置幣物

於案上代也進此例予不平伏注有左不思次忌部起

座次史起座次予一揖起座著背起場著右背次

一揖退次入休不待上卿之末頃之青侍告上卿被

來之由仍予外記中原永清史高橋等出立南門上

卿被過列前向予一揖予以下一揖是同時次上卿

入南門予扣注上卿著座此間予佇立門壇上之傍

上卿著座之後以呂以予之入門進拭龜居端笏

須申素帶一揖合眼上卿之仰云累了引予對曰具候

具了由是少失也予中復一揖退在便不次上卿以呂

使臣外記問以祭否次上卿合石以仰宣命可也

來之由於內記、之取宣命宮在便不次上卿到北

廟代內記予等相送此內記在予上是相宣命之故也
次上卿著座次予著座揖西上例北面次外記史著座西
北面但少內記職永不著座職永權少外記中原永
清之艾也位雖為五位而內記也故有座次之煩仍
不著座次內記置宣命皆於上卿前退之時子永清
云禮節未練次上卿目予仰御幣祭遣之事不詞予
無教之至也次上卿目予仰御幣祭遣之事不詞予
端笏接膝祇唯奉之次予目史仰而令催祭遣與史
以召收御之次忌部拍手取內宮幣物到便不授卜
部此間上卿以下平伏予隨上卿之而為次忌部取
外宮幣物如初上卿以下復平伏次上卿以下皆伏
使次德忠卿著座與予之間設上卿上卿賜宣命德忠

卿取之退出次上卿令內記取宣命次外記史起座
次予起座揚著左席又一揖退次上卿起座予以下
出立南門外次上卿過列前向予一揖予以下一揖
上卿棄轅被參內予次棄轅隨身簾參內以句當內
侍奏無滯御幣祭遣之由內表仗是進例也訖退出
予路頭白具次第

次隨身二人隨身須攝吉田取之例著香上下白衣
而南時不具故如此於奉供奉吉田取之例著香上下白衣
安四年三月十三日此於奉供奉吉田取之例著香上下白衣
之事見嘉應二年二月次予表隨身在後次雜色
三日春日祭同記二月次予表隨身在後次雜色
四人白手禮裝束蘇芳衣次笠括白丁等

到神祇官代人官等上

上卿大納言

外記權少中原

内記少職

辨予

史右少高

江以宗圓行佐

幣暴座平伏事

嘉承元年七月廿三日坊城取記云可有九社奉幣

中以予著座忌部魚存女官等奉来先实檢綾以尺

差寸法中置案上入几帳内之始取之態乎以內

為官人以薦暴其上送文說此中又付内宮短冊中

以內苑助家基令置之以暴外宮幣同於家基置之

内侍歸去

康和元年八月十六日吉田取記云初年穀奉幣也

中以著神嘉成令奉暴伊勢幣中暴了奉安置之後

予進寄奉拜之有祈願之事盖非無先蹤

按右之例則幣物暴了置案上之時無平伏而經

長卿文永八年二月廿七日初年穀奉幣時暴幣

置案上之時平伏是背先祖之例其不為有據亦

如何予守而取之而為不平伏也吉田取進寄被

拜是依祈願也非平伏之礼身又按幣暴之時及

發遣之時平伏之事不見西北江等之抄也
幣物發遣時平伏事

嘉應二年二月十五日月輪取記云此日祈年穀奉

幣也中畧余入自右順門徑幔門并嘉喜門著北廊

西步二洞西面半帳中畧以喚彼三三稱唯祭候砌

下余仰可長并之由則如少所經房入自嘉喜門徑

砌著拭揖帶鈕取易余仰云幣物具了引中具候由余目

之經房退出不著并座直出嘉喜門了中畧次予起

座歷砌東行自東廊砌南行入座北洞立座北頭揖

安膝西南居直又揖直階中畧次可令取伊幣幣由

仰并之仰在後之上官中畧次忌部中畧次執肉官

幣和共經本路出自東福州仰幣過前之洞余平伏

經房以下深平伏是如主上仰亦平伏

攝衣之文則仰幣過前之時平伏也當時仰幣不

過前何可平伏哉加之嘉承元年坊城取記養和

二年吉田取記此時平伏之事亦不見三長記建

仁元年之記亦然獨經長卿此時又有平伏其不

為有據以如何且記之趣似仰幣不經前亦不然

於今日予隨上卿之所物雖平伏相以不平伏可

為善以且仰幣者器物也其教與神躬亦異不經

前之時豈可平伏哉

請奏結詞事

建仁元年八月十日三長記云今日被祭遣祈年穀
奉幣使中畧高倉大納言恭陣中畧此間就人佐清

長下内院寮請奏予又晚神祇官請奏即被返下予

結申云神祇官ノ申請社幣料雜ノ人物充給ハラハ

申也^レ骨上卿揖評

今日内院寮請奏結詞據右之結詞以神祇官易

内院寮以諸社易二所大神宮耳

隨身褰簾事

仁安二年五月廿七日吉田取記云申二點向市門

堀川辻以西遣出車天暫扣車門部一人自車右方

褰簾不懸弓於車轂無在右欲褰簾予頗加勘責忽

今日予據此例令隨身褰簾耳

享保八年十二月内侍所臨時御沖樂奉行記

藏人右中辨藤原俊將

九日申半時應台參内議奏廣橋大納言伯曰來廿二
日可被行内侍所臨時御沖樂宜被奉行也予曰唯又
仰曰日時勘又可被披閱予採之見奉返進既而退出
遣朴知州於極簡之許

參候乙卿取上人書物紙副書杖竊尋遣綾小路三位
之許此奉末拍子之人所

參候地下衆人交名尋至四辻傳送之許

廿二日沖樂被行之由以書狀申送伯卿之許未詳

十日後小路三位善状来布拍子拂笥中納言未拍子

基幸朝臣可有勤仕云々

系取中神樂申沙汰之由

已時参内以折纸附石野前中納言奏之如右即可觸

是之由有他

东園前大納言 贈尾前大納言

園中納言 源中納言

拂笥中納言 前源中納言

石野前中納言 高野宰相

六角三位 左兵衛督

右兵衛督 隆魚朝臣

基幸朝臣 実長

右一紙 奉書

脂燭取上人

致長朝臣 魚雄朝臣

和忠朝臣 直

通積 賞入雅

右一紙

拍子

拂笥中納言

末拍子

基幸胡臣

右一命

蒙各可觸退之仰退出觸退人之許在消息草在別記奉役月
卿雲客各有領狀但於源中納言依所勞不奉也

十一日參内以廣橋大納言奏昨日觸遣人之各有領
狀但於源中納言依所勞不奉之由退出

十二日東園大納言使來依所勞神樂不出仕云
參内以御筭中納言奏例如左

一御服奉仕之人事

一御鈕次將事

一御手水供進人奉御一東園大納言不奉事

綾小路三位示曰家亂奉仕神樂奉内之所被任下也

可有奏問欽予曰諾即以御筭中納言奏事由即被任

下于時家亂候内仍予直仰之訖以御筭中納言奏有

領狀之由御

十七日右京大夫重直使來廿二日脂燭役奉依病不

參云御

十八日參内以平中納言行康奏重直之替以范思可

充職之由即有敕許于時范思在直卷仍予直仰之即

有領狀御

平中綱言仰曰御鈕次將通兄胡臣御手水供進三條
西中綱言御服万里小路大綱言高倉前大綱言等所
被仰下也予曰唯即觸送之各有領狀但高倉前大綱
言依病不系云云

十九日午時參内以廣橋大綱言奏高倉前大綱言不
參之事仰曰可被觸送高倉宰相予觸遣之又無領狀
仍以同卿奏事由又仰曰平中綱言山科三位等亦被
觸送予觸送之山科三位有領狀平中綱言依病不系
之由報之仍予申事由於同一頃之間卿仰曰平中綱
言不參之事既及奏問扶病可被參之由再不被仰下

也予曰唯即以身由申送平中綱言之許即有領狀仍
予奏其由退出

廣橋大綱言曰神樂之事先日被達内侍不否予曰吃
日以著狀觸白川三位之許可下知刀自之由有返報
又曰考下到内侍不可被申事由貴下不下知刀自則
刀自不檢知神樂之事之由申之云云予曰吃日下知
白川三位可下送刀自之由有返報如此則既達刀自
之問下官何到内侍不言之乎大綱言又曰所被申雖
有其理當時皆到内侍不被申事由於刀自考下亦必
可被到也予曰卿之不命再三也然則可到也仍予到

内侍所乃自才子五出送于仰日未廿二日神樂中少
 汰不奉之也如例可為其少汰也言訖歸參直扈
 廿一日詣内侍所令女官鳴御鈴予兩段再拜今日供
 青銅百匹
 廿二日内侍所臨時御神樂也申時著束帶到闕白進
 散狀次第内堂上地下各具訖以廣橋大納言就散狀
 并脂燭書付此次申陪具之由散狀之躰如左
 同侍所臨時御神樂宿張橫三
 景不隆御神樂

算策

季任

和琴

實長

本拍子

御筭中納言

末拍子

基幸朝臣

付歌公卿

園中納言

石野翁中納言

瑞宣胤廣光等卿之說以中
 是訛也葉學家教忠卿以本
 以應火次中先笛吹算策和
 琴亦末善之不書之卿取上
 人地下等予兼合諸訖之異
 同以予之愚按書之若往右
 中右之教狀有右見宜隨其
 祝耳

高野宰相

兼角三位

左兵衛督

右兵衛督

付哥取上人

隆魚朝臣

家

胤

近衛台人

忠壽朝臣

忠武朝臣

忠昆朝臣

忠音朝臣

忠敬朝臣

季矩

忠宣

多久連

多久雄

多久忠致

多久長
大神景實

多忠共

人長

多忠厚

頃之廣橋大綱言仰曰出御也予詔内侍所觸出御之

由於所作之人、以極簡下知地下之舉出御於人右

少彌宣誠供御草鞋予候内侍之御裾測白於母屋之

簾外取御裾左中將通先朝臣取畫御座御鈕前行花

人大江後在取御易官候御後少綱言致長朝臣侍送

魚雄綱臣左京大夫和忠朝臣侍從范昌朝臣同通積
同賞雅藏人丹波賴方等前行取脂燭著御內侍御
拜座予取後在石持之御易官登刻階於戶外供之上
取易入檜扇於易官之中右少辨撤御草鞋各退次御
拜御手鳴女官引綱鳴御鈴三方此間通兄朝臣取御
鈕蹲踞候戶外御拜訖遷御外座內侍推開妻戶通兄
朝臣授御鈕於內侍當是時可退下而空手候戶外與
綱白對座如何背旧例後日予尋問父大綱言而中院
大綱言諷諫云々不當也次人長冬進庭燎前行事次
中如例庭火之由訖入御其儀准出御才男拜以後云

卿殿上人中立於內侍而休息此間亦有召人等於取
上歌曲阿知女訖云卿殿上人再著庭上座予不把下
自軒廊階徑云卿殿上人座前跪于本拍子櫛前中綱
言座下仰曰星既而退出後日拍子徑地下座前跪本
拍子之後可仰之而予歷云
卿座前自前仰之予若
也不可為後例也夏訖人長於軒廊階下秋柳極
藹取之授內侍予到御所方逢廣橋大綱言中祝祠次召
表使申祝祠於勾當內侍
今夜頭箱賴亂朝臣依極服不吞頭中物突武部臣藏
人在少辨資教等依重服不氣唯予與右少辨宣誠二
人奉仕出御之難事每人頗忙進退此谷

今夜高野宰相才男ハ後早出
廿三日出納中原職南持下行未注進状来予副善状
附勾當内付

内付ありて

詔司のちりき

ありて

法心はよりて

ありて

句當内付より

ありて

[Faint bleed-through text from the reverse side of the page]

享保十一年十二月

四日應召参内前平中納言仰曰来八日可被召内付所臨
时御神乐可被申沙汰之由所被仰下也予曰唯即奏定
参役之輩觸遣之为例

八日酉時参内内付所臨時御神乐也堂上地下具了就散
状申事具由及取不参之由

先刻觸被由頃之参平中

納言仰曰今夜每出御予乃下知事由於受之仰刀自合
鳴御鈴次地下輩著庭中座次月卿雪客次第存例亥时
被初初丑半时事訖
今夜御星之通用堂上輩之座後座地下仲奉拍子右兵衛
判了

参役人之如左

[Faint bleed-through text from the reverse side]

苗景貫筆策李任和琴實長朝臣本拍子左兵衛督末
拍子基幸朝臣付歌公卿鷲尾芬大納言源中納言石
野前中納言擲笥中納言右兵衛督五辻三位付歌
殿上人隆魚朝臣宜季朝臣家胤近衛召人忠壽朝臣
忠武朝臣忠昆朝臣忠音朝臣忠厚朝臣忠敬朝臣季
矩景隆忠宣久連久雄忠致久長人長多忠豐
脂燭殿上人範篤朝臣恭章朝臣魚雄朝臣康行冬長
宣成丹波尚秀御服前中納言右衛門督御手水花山
院大納言脂燭以下儀催之儀

日本書紀卷之六十一
天武天皇十一年十二月

