

古詩集

七言絶句

五言絶句

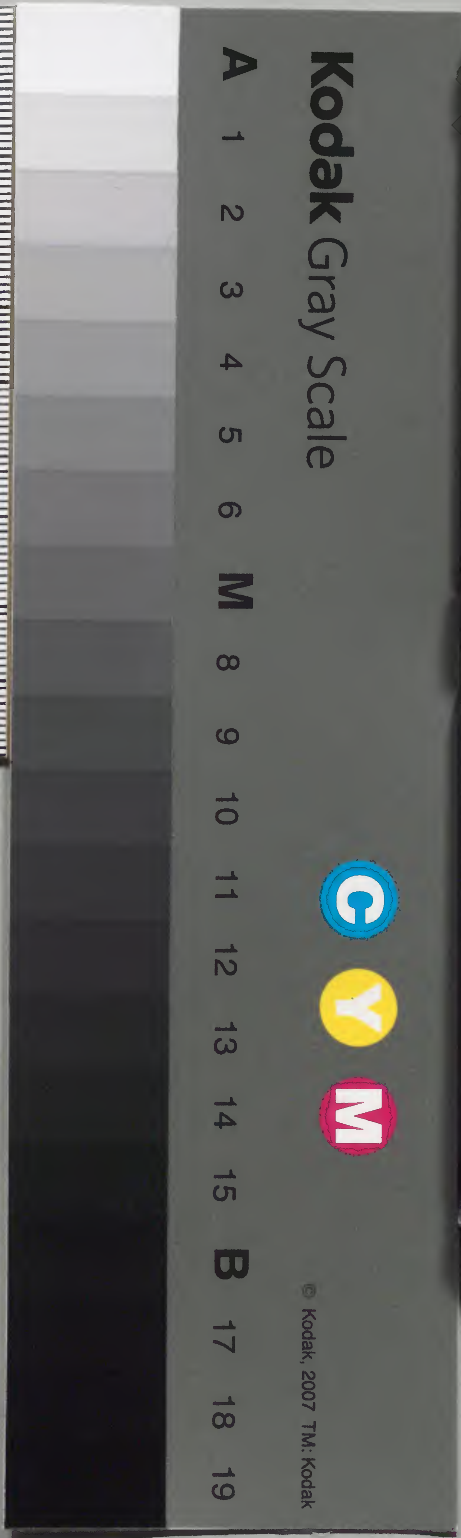
四言

五言八句

冬十冊

庫	文	閣	内
二	八		和
つ	三		書
五	四		
函	冊	號	類
四	一		
架	冊		

内閣文庫			
番號	和	18341	
冊數	10 ( 2 )		
函號	205	79	



淺草文庫

和學講談所

書齋

九月忽驚西北風把茅捲去走蓬：大家只解撐門戶不  
看身中有八風 因風口號

八風每蒂只由情：若忘時風不生為報安禪諸上士昆  
嵐動地不須驚

惠林東

來一未窮定應恠豈懶稽留玄沙白紙成多事千  
茅二籌 寄惠林絕海

來一顆懶相思  
城寺恰如山寺靜得徘徊且徘徊門庭不必閑防緊俗  
容終互一個來

內閣

憶南山種菊苗皇陽兩度真登高一枝忽見童觀猷三  
徑歸遲媿折腰 謝苗適者專菊花

折腰未必似柴三徑從它半就荒官寺渾如田舍趣一柴  
籬晚菊駐秋香

故人新自海東來收得惠林松子迴借備問周家授將宿者白

頭入草幾曾栽謝固侍者餉松子

輦寺天寒擁客裘歸心一倍不能休福山說法當冬夜花

滿起臺月滿樓次韻贈少室和尚赴建長

兜率官中謔語時商浮界上少人知君說底是何夢五

葉華閑看木枝送芳林郁首座歸相陽

曹啣洞山三頓棒遍南終不負霜華金剛瑤劍拈來也只

可揮龍莫擬蛇送猷書記歸上列金剛

狂歌痛飲醉如泥未害詩名與杜有一句忽成馱馱子上巴

猿啼在夜郎西李杜騎馱西

万里橋西一路鉗驢嘶落日促歸家故園合在長安外章

曲春風二月花

平生慣看海東山方丈蓬萊只尺間便欲呼舟從此去天

公未放一力閑山水圖

上界招提半有每下方烟火一村孤不知何處扁舟客和

箇尾鷗入畫

一月明一方古圓秋未未必獨嬋娟祇緣孝子思親切今

夕傷心白露前秋月

北鴈曾傳一幅書孤忠報國竟何如東風吹散陰山雪作

雨為霖潤有餘追悼

右二題奉高節相公命賦余以丁未年春常在京師東

府裡得先君書故追感及之云昔辛酉冬在京師等

持方丈焚香敬識

一夜春風自海涯滿城桃李醉如霞北山想見仍殘雪中  
有高僧課法華 早春懷法華元章

袖裡携來兩朶光新年賜我快羨當輕 剝落鬢髮半  
是青灰半是霜 謙月心和尚賜剝刀

一夕西山提智二姪書記同來訪宿病叔衰朽怯寒  
不能久陪夜話及曉睡覺忽憶雲峯黃龍故事有愧  
於心乃作此謙且自警云

悅老當年罵泐潭等閑觸撥匾頭南吾衰怕你噴投枕不  
向更深打夜談

觀中寄尔南陽草廬圖詩予讀之忽憶昔觀中訪予  
南陽舊業過冬煨芋戲擬老坡餅筆作芋筥詩今觀

中在軍予縻官寺屢乞退未許有感次韻謙觀中曰  
披圖想聽卧龍吟草舍天寒雨雪深一出聊酬三願皇英  
雄割扱本每心

新詩讀了一長吟曰隱南陽落葉深尚記三冬風雪夜躡  
鴟撥出地爐心

上公飽看內園花眼醉春天五色露豈料山櫻零落後香  
輪在駕到僧家 謙二条藤相國觀花見訪

一顆摩厘袖裡藏經過嶮如関防端山呈似宗工看點路  
出光明烁十方 贈藏至歸孤山

千里西湖一草堂釣橋柳色晚淒涼何當借得扁舟去分  
取梅花月半床 題西園小草堂圖

楊岐手豎放教高柔棘收来一味拖直怕病夫吞不下剝

皮囊餉白胡菀

兼 謙鏡湖禪師惠栴粟胡菀

謙濃守送冬夜

有叙

某久旅京師忽臨冬候而裝寒未辨初書記至出示珍翰并取賜綿襖戴襲頓覺身在一團和氣中世感佩之至因記唐朝韓吏部留衣大顛禪師故事作偈代東奉復濃列史君源公大居士閣下一嘆

京洛冬初似臘寒囊空未管客裘單濃陽太守多和氣莫是施衣人姓韓

甲列白紙潔於霜千里須來五十張翻嘆玄沙輕薄甚只封三返賺曾昂

謝椿庭和尚惠紙

余取畜地藏菩薩塑像乃日本密宗才一祖弘法大師海公為童時游戲三昧力所成就者今以奉獻上

抄武庫公心菴大居士以結知遇之緣云尔

小兒捏聚爛泥團大士圓成功德山識得通身渾是土不妨擊碎與人看

密意朋在汝邊遠來跋涉路三千若還不信回頭看白鹿峰高屹面前

和椿庭韻贈尔梵意巖主東歸

西來畢竟元子意作話商量万二千猛虎不養儿上肉休將拍樹看庭前

電毛拂子重多少五百元來是半千一大藏中收不得等閑擲出万人前

一夜寒來暖氣每梅花凍損玉肌膚青臍立雪陳年話舉似禪徒只守株

和藤黃門雪韻

自吹胸中一字每才疎敢擬剎皮虜案圍賦客揮毫手折

取瑞林茅一株

淡豉須來五十包南康豆子價增高不須更待尊絲熟風  
味令人愧老魏食 謝金剛笑山送豉

瞿曇曾出雪中山首座今歸雪外學是應難忘熟處時山

別房在万松間 佛成逐日送豉求首座歸西山

南陽三喚作何聲白雨青天颺々生侍者急須先掩耳水

平終不似人平 和高僧者兩韻

全身活葬土三尺教得如何脫死槩三曼陽侯離別酒一

枝雪柳插銅壺 和物先韻追悼不遷

人日過龜山訪吾求首座不值追和旧韻留題屋壁

人日尋人不在山童兒一笑指它山梅花處、開應遍不

乞雲間即水間

清江玉楮淨無塵展白新斗要策勳脩五鳳樓非家手祇

應試筆官金文 謝柏庭藏主惠紙

兔毫束縛一双尖曾在文章手裡拈媿家才非僧史責凡

前咲殺老蒙恬 謝師書記惠筆

冒貴熏天世所貪清貧徹骨豈何堪兩家分歲隨豐儉剛

被時人作話談 和物先今歲韻

玄沙白紙雄拳席兩手拈來一展開千里同風雖未省一

回捲起不須積猜 又謝惠紙席二物

老盧曾漏少林衣從此蕙梅惹是非今日有人持獻家福

田千頃稻畦肥 謝僧施法衣十三条者

衣短身長何是恠衣長身短不須論道人持、持來重雷

待下生慈氏考

和谷勝彥中有叙

飯々は刊本の的々とし  
る此の以正しとす

寺持舊號鳳凰山令以寺在城中無復山名而彥中偈  
以山名見戲故及之云

城中飯々本吾山枉被時人喚住山鳳皇已梧桐老莫去  
說空名到此間

大家相聚喫葶齋此話看來只半提今日東山親指出也  
知道地在梅谿 走葶謝古劍和尚匡齋

祖翁用底破砂盆收得還它直下孫將謂七穿并八穴一  
回拈出又渾荃 謝性海禪師惠瓦盆

普門所川長老既以剪櫻華一本其餘枯枿而孫枝

華極美與彼真花面時便零落者固累鳥永以獻佛

几梅梅為之增賁矣作此奉謝

誰把金刀巧剪裁半心枯木著花開臨風誤作凌霄看子

葉孫枝哀末

華偈聯々新樣裁少林五葉葶端開正宗豈止万年續瓜

瓠綿億地埃 即川折前偈為四首見答重次韻

每根樹放一枝開不待春紅著意催碧玉盤帶鶉鞞幾

乎認作寶葶臺

此花敢作玉花看珍重可此喜玉案牡丹芍某一時榮轉

眼紅枝成綠蔓

百鳥任它啣不來花開每影樹非栽普門示現神通力端

麗慈容出蚌胎

枯株不待斧裁借得凌霄生意回多謝天公憐老朽枉斤

勞雨露潤田埃

和谷南源首座剪花之什

和谷勝彥中有叙

寺持舊號鳳凰山今以寺在城中無復山名而彥中偈  
中尚以山名見戲故及之云

城中飯本豆山柱被時人喚住山鳳皇已梧桐老莫去  
說空名到此間

大家相發喫葶齋此話看來只半提今日東山親指出也  
知道地在梅谿

祖翁用底破砂盆收得還它直下孫將謂七穿并八穴一  
回拈出又渾全

普門所川長老既以剪櫻華一本其餘枯枿而孫枝

華極美與彼真花面時便零落者固累鳥永以獻佛

几梅<sup>梅</sup>為之增賁矣作此奉謝

謝性海禪師惠瓦盆

誰把金刀巧剪裁半心枯木著花開臨風誤作凌霄看子

葉孫枝哀末

華偈聯新樣裁少林五葉葦端開正宗豈止万年續瓜

瓠綿億地埃即川折前偈為四首見答重次韻

每根樹放一枝開不待春此著意催碧玉盤帶轉幾

手認作寶葦臺

此花敢作玉花看珍重可比喜玉案牡丹芍菜一時榮轉

眼紅枝成綠蔓

百鳥任它啣不來花開每影樹非栽普門示現神通力端

麗慈容出蚌胎

枯株不待斧裁借得凌霄生意回多謝天公憐老朽<sup>枉</sup>斤

勞雨露潤田埃

和谷南源首座剪花之什



拓華嶺上一枝開憶得曾遊逸興催一笑相逢皆老大  
如梨倒掛舞三臺

故人猶是舊時看凋刻閑花供詩案未信老身如枯松偷  
得春色寄青蔓

南泉接得陸郎來曾指牡丹庭下栽今日看花真似夢也  
知万物本同胎

癸亥歲二月十三日有刑部侍郎善公招余就于東  
山觀持菴煎茶作供菴前有一巨梅樹花正盛開可  
賞也公請余立山名因舉唐龐居士訪大梅法常禪  
師故事輒名爲大梅山烏遂爲二偈以記一時勝集  
寫呈菴頭正欽道人

老龐邀我去登山午耕松風暮月圓不待大梅子熟花

荆先向樹頭看

等閒喚作大梅山便有人尋梅子園一口雖然渾嚼碎難  
將核子與人看

六年冷坐道難成捱得身形太瘦生未法比丘多懈怠和  
衣睡卧到天明

佛成道

癸亥二月廿三日忽秉穆情遠歷樾隱興雲谷三友  
自龜峯來訪頗余陋屋無物可供引登東亭觀庭下

垂絲櫻花以當待馬阿南爲三友舍群英賦詩仍以  
花下畱人爲目三友遂畱一宿同賦詩故亦有此作  
空華室內物皆空客至休嫌欠興濃二月庭前花似雪且  
畱一宿共春風

勇退連樞三下鼓歸來穩卧大梅山不須更擬入深去茆

舍安眠白日閑 辭南禪歸大梅口占

老來住院一池魚 放向江湖亦有餘 天上龍門高万仞 百雷辛苦欲何如 退居辭南禪口占

茫若海浪粘天 八面風撐百漏舡 度人未了先回棹 依舊蘆花淺水邊

三月初吉陪善明國師及諸老舍於持地院以古寺

看花為題各賦一絕

雨後來尋暫懶春不勞 拈起一枝新飲老為者呵々笑人看花看人看人

東山方丈席上謔賦瓶櫻花側有須菩提畫像

膽銀鐸插一枝花 彈壓春風十萬家 色即是空々即是空 生眼裏又添沙

十方刹土發心花 何處春山不乞家 莫恠空生每定力 為人撒土復拋沙 方丈古劍禪師見和傷次答之

偈寫虚空字々斑年垂八十尚童顏 無言未必真無說 誤作思惟七月看 和龍湫和尚新年試筆

促駕回程有底貪 夕陽山色愛慶堪 歸來獨卧西牕夜夢到君處聽塵談 次韻物先三首

知君習氣尚詩貪 盡底消除卒未堪 聽得嫩鶯啼谷口 風前應認作深談

一言賜我破慳貪 將報區々何以堪 春風座上客 應滿送與薰鑪奉對談

謝龍湫和尚送不動使者畫象 并叙

作蒙辱賜手畫不動使者新象精靈瓦越而目如生便

覺妖魔退倒三千里外也降嘆之至形於拙偈奉謝  
老人筆力尚雄哉龜出明王生面開遺我挂之高壁上劍  
光夜射鬼神哀

千里迢迢賺汝來竟每一物負將回去莫嫌空手去家

傳衣盃在黃梅 送小師冒孫

讚列圓席似圓蒲宜暖宜寒箇樣吾從此小軒游息處不

愁坐客欠氍毹 謝亭大亭惠讚此圓席

青鞋夢踏旧山川皮鞮須未謝老禪不出門庭三五步海

南山在脚頭邊 又謝送皮鞮

倡贈昌季藏主之高野山 在叙

南紀高野山稱金剛峯寺廼本朝密教鼻祖弘法大師  
海公金身入定之靈場也自來邦人追慕每有死者若

僧若俗為臣子死者必送其骨至此建小窠堵婆而藏  
焉蓋以結龍華勝緣也永德癸亥三月廿四日小師中  
舟侍者病卒於京師寓所時年十九也既闋維之有昌  
季藏主以遺囑收骨往而葬焉初余密函先子遺骨隨  
處奉焉如在意欲待有死時合葬迄今年久旅長安未卜  
牛眠何地至是季告行余不覺潛寫位下區分其骨并  
淨財託季去今與芥子骨同壙而瘞焉示同俗也贈以  
一偈其詞曰

靈骨珊：玉尚溫欲埋每地故煩君如未藏裡收將去和  
箇摩尼葬白雲

隕葉收來坐作檀松根白日強安禪  
虎擡眸滿口涎 二高僧畫像

衲帽蒙頭個老禪  
盤陀石上坐安然  
只知瞌睡成三昧  
不覺身遭毒蟒纏

著甚來由出蜀川  
被人一問便茫然  
虛空講得花狼藉  
十

八灘頭浪拍天  
亮座主見馬祖禪會圖  
一回透出祖師關  
步入千峯杳靄間  
踪跡始終藏不密  
夕陽圖上見西山

西來消息忽東來  
拍子三熏一展開  
高卻崧山千仞勢  
妙峯半出白雲堆  
謝淨妙伯英惠小袖

一株松影亂綠  
下有讀殘經兩函  
不寫山僧形似鶴  
應嬾問法俗人參  
題松下經函首

夢入羅浮小洞天  
幽人引步月嬋娟  
曉來一覺如何處  
雪後梅花殘水邊  
墨梅

一樹僂枝老月中  
天香幾度散秋風  
試看三五無雲夜  
蟾

影婆娑出海東  
賀香林和尚住圓覺

瑤在山中所起黃金白壁壁暎珊瑚  
自今鋪席應增價  
一

顆新添如意珠  
賀天鑒和尚住淨智

漢家諸將各論功  
誰訪羊裘釣翁  
剛被劉郎尋舊約  
一

絲吹新暮江風  
子陵釣臺

天津橋上憶南陽  
看弄胡孫戲場  
今日福山每箇樣  
開作

堂拈出一瓣香  
賀古大和尚住建長

百八翠木樨珠  
聊持贈汝欲何如  
摩屈藏裡收將去  
換

取黃梅一盃盃  
送梵意藏主歸相陽

杜陵不蓄看囊錢  
裴相曾參黃蘗禪  
文物風流今尚在一

人依舊卻當千  
次韻戲呈樸政殿下

小伎文章不直錢，如默坐只安禪。在言綺語防違犯，佛滅于今歲二千。

和寄曉東湖頌 并叙

濟氏之通十二傳至大惠氏，初以翰墨作仙事，及晚臨年，乃以竹篋子月事其道，大振又三傳而碩陰梅洲相繼，皆以五色線神祕祖宗其零珠碎璧，往往照映乎江湖間者，莫不崑山之片滄海之遺也。至吾日本中岩氏一家機軸花樣是同，不媿為宮錦行家。故自扁所居曰妙喜世界以示始祖也。今越之弘祥東湖禪師曉公長老，寔老岩翁之嗣，望大專八葉之孫枝也。因觀東航諸友倡和投贈之作，有感於家世尚存，故倚韻而歌之。而筆於編首以代叙曰。

越山雪後一峯夫，好作家傳大筆拈。憶得祖翁曾共照，雲

居堂外火燒簾。

鑊舟老子稱風顛，湖隱同名擬拍肩。遊戲神通人不識，只

今世有墨蘭傳。

鑊舟和尚蘭。

道人談笑墨淋漓，滿澹宣幽芳寄所思。日莫湘江風浪作，衾

吟腸折楚臣詞。

白髮步艱憑短拐，蒼頭行倦帶焦桐。便舟欲載追何及，天

際歸帆駕晚風。

畫山水。

此君憔悴半身枯，鬢髮道人風骨癯。借得筆端三昧力，老

來又見一枝甦。

畫竹。

何年風折碧琅玕，留得孤根倚歲寒。應是道人嫌蔽日，不

和枝葉富長竿。

道人獨釣碧溪灣，明月固々上竹竿。忽地變成胡餅去，饒僧贏得當朝餐。

代書上荅 南内上皇手札

三熏 御札一鑪香，拭目重瞻素日光。叨沐 聖恩何以

報本支万葉玉聯芳

安國興家蓋復舊，故山肯憚跋崔嵬。杖頭儘々多餘地，只

拾青瑄歸去來 和 王季成再任信陽安國

圓悟還鄉增道價，蜀山千仞屹崔嵬。勸君莫怕歸途峻，湖

上雪消春水來 和

山勢龍翔翠作堆，又添筆勢鬪崔嵬。相公整頓乾坤手，點

出湖山面目來

半畝琅玕六月秋，清風濯暑響鸞鷗。昔曾手種今相憶，崑

去來兮三徑幽

題十牛圖後謝 伏見上皇御札

御筵 御璫十牛圖，唐史才疎媿董狐。那料 君王垂寵

賞一揮三十六驪珠

人間得共楚人弓，一笑歸山万事空。想見松軒秋霽夜，水

輪輾出海門東 寄古劍海門閑居

見說心華已發明，十方刹土播芳塵。尋香逐色人無數，誰

信壺中別有春 寄聖壽心華次韻

一別東山消息稀，思君寂在五更時。曉鐘喚起天官夢，五

百僧中一白眉

退居忽憶白栖山，憐有高僧似懶殘。黃獨秋深應爛熟，幾

時歸去共分餐 寄世宗遠

道人踪跡水中月南北東西處々真更向竿頭行一步十方世界現全身示与住道人

檻襟破袖似懸鶉補綴年深欠榮勳匡謫故人通練路一鍼劄定万峯雲 謝人惠線

宇治橋邊一草堂安禪坐穴幾松座三十刹界皆棺擲應事將身水底藏 吊胡菴主水墳

浩莽全身水幾深卧龍翻去碧沈々可憐覓劍刻舟者空向波濤起処尋

一笏龍煤雙兔毫言經万里戰風濤吾今得此真与用贈助臨池索價高 送筆墨與小田覺山居士

飛來一片海東雲蓋覆三冬老病身也知福聚海巨量散作杖菜万國春 謝福聚中菴惠冬衣

百八累々木樨珠數未与欠亦与餘不知念々誰為佛三世推窮到太初 謝甫太初惠數珠

善通年遠事寥々庭雪与入立没腰何処野猪来覓食等闲觸碎万瑤瑤 雪庭見餓猪至

余家藏青磁觀世音菩薩像乃龍湫法兄老人所授而余老嬾東山空和尚所謂禮敬供養心常踈者今以奉獻永充供養之主仍綴伽陀奉祝云余謝東副元師房列太守大相公閣下

善應与方觸処真何妨去現宰官身頻伽一滴楊枝水作雨為霖遍刹塵

南禅々寺住持釋沙門某以三月廿六日伏蒙 南内 上皇御札奎章之賜山林頓覺光榮某欣抃極

輒綴喜詞仰答 聖恩奉塵 敬覽每任激切屏營  
之至

尺書忽降紫泥新下飾禪林草木春展向薰鑪烟上讀披  
雲觀日謝恩頻

寄來蠟炬出雲陽慙媿故人情長從此暗窓風雨夜  
教蠶壁更偷光 謝華嚴九峯惠燭

龍潭紙燃已成灰又見光明續之劑掬燭高燒看到曉有  
如惠日出雲來

犀牛扇破索犀牛虱之信風卒未休分付山中勝侍者且  
留待夏莫悲秋 題勝侍者扇

余適訪玉畹芳書記閑房有偈見謝次韻  
禪起午窓香乍銷我來今榻話寥寥未容袖却文章午潛

子才名雀百寮

玉畹蘭殘露半銷詩成一笑似參寥老吾才拙難為和只  
合長留置象寮

楚客何年解佩纒至今淡墨尚餘芳春風二月花如醉笑  
汝偏醒在酒傍 和題前蕙同儒

斜風細雨晚淒淒家在寒山万木西何處老人歸路滑  
橋樞傳怕深溪 迥橋

何人寫此翠琅玕之清風戰筆端六月山堂高掛起炎  
天徒覺百毛寒 墨作畫

實之細雨暮江引楚竹低垂帝子愁誰信粧兒女態文啼  
文壯節凜於秋

曰隱南陽竹一叢別來七見籜成龍只今年幅新高上喚



起歸心逐水東

道人落筆寫嬋娟彷彿湘江暮雨天  
老老永老裘猶未卜披  
首想見回青氈

老步伶仃橋上過知君家在夕陽西  
漢舟一葉歸何晚  
瞋

色江村路欲迷

題山水畫

蓑笠誰家一釣舟橫江風雨冷颼颼  
道人去作南游客  
留得溪山半幅秋

先生覓句步遲々僕僕催歸薄暮時  
水末浮菡天尺五  
是

名剝欲更登危

西風昨夜動新涼何看三台帝座倚  
從此堪官繫  
桂手是

誰先折一枝芳

早秋

相府席上作

碧玉敲、出水長折來尚帶月華涼  
翻思西祖曾乘去  
乃

里秋江一葉航

蘆

上人愛竹自為名故把琅玕淡寫生  
歲晚憶君兼憶竹  
西

雲菴外玉千莖

畫竹為西雲竹侍者題

寒山出世因清寺千仞雙峯激寒為報  
閻丘賢太守莫翠

教饒舌罵豐子

寄因清可久菴兼東藤太守

坐自初更到五更西山月吐半樓明  
扶桑未曉人皆望  
合

與長庚一點橫

早秋相府序上分題作詩

曉更用

陪燕公堂值早秋風前何處鹿  
呦々草肥上苑饒  
墨澤求

友多履自在游

鹿鳴遠

題侍寮偈

并叙

南禪侍司之職迺未送歸寮者惟燒香一人而已其他  
書狀以下寮皆借人居之由是為侍司者不復親近住

持視如路人豈容聽教誨於朝夕者哉及余任山得四持  
負侍者咸歸察明年夏有侍香者曰廣侍狀者曰銜侍  
客者曰春侍菜者曰曙是四人者各具牌額請予扁題  
遂扁曰擇木取諸佛日故事也曰內史取諸主文翰也  
曰忠取三平接韓侍亭也曰小玉取圓悟小艷詩句  
也既扁復請書余同拙於書辭不得書之使各察揭于  
門楣之上仍各系以一偈云  
仙日曾居擇木堂天寧嘔出惡心腸南禪口裏每祥說侍  
者惟消贊炷香

內史新題墨未乾禪材便作翰林看殷勤說子後來者莫  
把雕虫紙上鑽

大顛當日接朝賢帶累三平話未圓今日相公如有問巖

南春在海東也

圓悟東山侍立時誤吟小艷一聯詩金鷄拍翅扶桑曉小  
玉頻呼欲待誰

十月涼霜撲面飛長安久客苦思歸天寒感荷扇山老剪  
下雲霞襯白衣

謝安巖西堂送衣材  
空手來兮空手去本師有問欲何如南禪不說禪些子紙  
襖應每一字書送來侍者歸者本師

白髮垂肩老逼身栽松亭苦為何人兒孫不解成材用早  
擬天寒斫作薪

五祖栽松  
家貧未必羨親難恠底擔薪入市間要試看頭多少力黃  
梅衣鉢重於山

六祖擔薪  
黃梅夜半傳何物迦葉門前倒新竿了却西堂曰公案雲

中塔影玉因 送用中西堂歸黃梅

歸隱松涼六月風 寶池泉蘸水晶山 渴鹿奔陽皎竹宮

看恩波一滴通 次韻寄寶泉天鑑和尚

華侍者行送伯 并叙

華侍者外秀而內實余嘗字以實仲且為說是也今夏持馳屏山時篆書未輦下訪余暨峰間君叙曰未幾言歸出紙需語肯大惠禪師呼應菴為華姪遂付楊岐所傳衣其道並行裝林至今以為美談今實仲與應祖同名其勝顏之徒歟余老且懶有媿於前脩故亦為倡感贈歸呈似錦屏本師和尚一笑

華姪曾傳妙喜衣 碧桃從此出橫枝 詔書峯老矣每分付珍

重屏山落髮師

掛角羚羊不見蹤 蒼皮遺下軟蒙茸 送來作我床敷具 腹

氣濃於氣氣濃 謝亨大亨惠羚羊皮

乃翁曾叮祖師扉 收以江蜀野菜歸 今日和根今今一本

中猶帶菜言微 謝曉東湖惠苦蕒菜次韻

少室天寒雪銷扉 聞君曾到此間歸 脚尖踢出西來意 赤

縣神列一粟微

仰山夢入內官扉 說法誰人喚得歸 清水樓頭鐘一杵 高

浮夜半日熹微 次韻答池首座湛書記

攜詩過我歎幽扉 半日延留不遣歸 話到東山親父子 文

章印屬惠知微

汝歸堂上親雙親 要了三生未了因 空劫那也回首看 不

知誰是本來人 送中唐侍者省親

木旂山麓觀音寺三月半游興頗濃憑仗詩人煩記取八  
株花暎一株松 觀音永明二寺觀花  
觀音寺北永明寺幽徑春深少客過一樹空庭花似雪驚  
人春色不消多

贈周三頭陀受戒東歸 并叙

昔者日本置壇受戒者三曰筑之觀音便於西人也和  
之東大便於中列人也野之菜師便於東人也迨乎延  
曆戒壇之興也菜師稍廢自今東人受戒屈乎延曆其  
行路往來辛苦萬不可勝言乞可惜哉福山周三年  
申十二而能不憚千里之艱而來登臺乃告歸者今師  
春江記史予与春江有故作此以贈曰  
少耳受戒路行難千軍崎嶇陟幾懸峰見乃翁如有問但

云四月八登壇

追和先覺詩 并叙

余頃与先覺法兄相從輦寺者殆十年己亥歲秋別去  
東遊不見者又十年忽先覺示滅於西山曰隱春秋五  
十六日咸惜其最化早實應安六年歲次癸丑正月二  
十日也會庚申歲春余自閩充某府命遷維之東山之  
中得其徒俗姪曰昌哲者侍余賓一日出茲表請著語  
謹閱表中諸老倡和者八人意悅何之間其七者已歸  
於真矣今端然獨存者惟同門白眉大僧銀普明國師  
一人而已感歎存沒披瀝次韻些於卷尾四歸之  
故家兄才眼中稀風急鶴鶴沙上飛泣掩遺編三歎息  
年秋雨一鐙微

賀南禪長老金襴法衣偈 有叙

歲次癸亥永德三祀九月晦日大丞相源君特以新裁  
金襴法衣壹領送致南禪大長老大清禪師涓公是時  
公方赴三舍看筵之請及手披衣陞座說法人天普集  
觀者榮之曰昔大龜氏以所得金襴僧伽梨衣入於鷄  
足山而待慈氏三會以授焉今吾相君適值三舍忌齋  
親以此衣奉施與彼論切冥坐以待下生者固異矣遂  
綴伽陀誦於諸老之后曰

新製金襴樣作田相君施與老南禪試臨三舍法筵著出  
世攬他彌勒先

和拈樞首座偈 并叙

前南禪首座震中禪師樞公迺本寺中興第一祖南院

因師之的孫頃在因列任一小剎攻若食淡不出山者  
有年蓋慕夙穴單丁住持者歟時有故交慈聖老人惜  
其淹在遐陬不大其用富於伽陀以拈而徠之慶而歌  
者若于囊中既未歸也後數年訪余大慈精舍出前偈  
并廣歌者索予和按世書拈慶人以及冠而舟人以旌  
拈之則不至以非其拈也今慈聖以一伽陀遙拈囊中  
乞慶人之皮冠也至焉不其然哉余固喜其至者也故  
不辭追韻以同其拈云尔

故家喬木鎖殘春花落祖庭思殺人夙心不忘南院囑未  
容茅屋著回身

戰國興亡草木新一為每恙見芳塵回題東土諸翁宿遺  
墨南方一老人 亂後過每垢庵讀壁上詩次韻

水性流通驪水脉山形盡出蜀山真我來聊欲攀清賞拙  
句何妨擬閩春

夢魂昨夜上危峯貪看櫻花立曉風一更起來還自笑宿  
禽啼在屋簷東 次龍壽峯櫻花覺而記之

東風引夢繞花身看盡玉京天上春蝶化周耶固化蝶西  
窓月影射流塵

三石醵湯鹹味同發源潛与海相通磨塵洗垢尋常事浴  
者應須百病空 温湯 温泉山十詠

不到廬山不乞僧思量此語似与憑今朝馬阜風烟上也  
有巖前瀑布水 瀑布

誰將地獄扁山家引以癡人胆膽寒須信金波金气水往  
未莫作鑪湯看 地獄泉

竹林深处菩提坊千載毘尼清淨埽場應是律師嫌破戒崇  
教踏殺蕤花蒼 菩提院律居

肯随雲雨下陽臺曾受靈山顧命未護法護人并護国行  
宮門對寺門開 女神廟

憶昔神人瘞甲兵至今武庫有山名峯如劔也巖如戟好  
与君王鎮不平 武庫山

象生抱病謁醫王畢竟醫王有甚方方便神通不為少某  
壺裡面湧靈湯 法泉寺

每垢名菴墨尚新不知閑浴接何人直饒淨法身躰冷清  
地看来也是塵 每垢庵

階下温泉開宝浴屋頭老樹立影曼憶遊人只解看山水不  
覺全身在乐邦 彌陀堂

木孔中生菩薩身隨緣赴感自塵之忍慈吞不吐瘡疥爭  
見紫磨金色身 基公塔

夙前莞尔破顏時裡許深蔽峭峻機莫把噴奉容易打懸  
崖當面勢魏々 尖崑

仰山謔語每憑拋四句百非皆脫空索性從頭都剗却不  
妨高枕聽松風 次韻答春崑首座

圓覺伽藍包十層溪山到此好安居子規啼折長松月莫  
遺帶痕濕裙袂 次韻送圓覺僧回事出山往越菴居

貝錦紛紛織作文高山深水杳每聞憑誰鼓起風雷舌喝  
散青天蔽日雲

東山昔囑劉師美解道還家且讀書今我贈君有此語天  
明相送出林廬

連在掀翻古錦囊竟每一句可商量却從第二門頭看岩

瀑瀉溪自舉揚 賀天龍書記轉後堂

家駕崢嶸到故家湘南潭北水每涯却將一朵優曇瑞每  
影樹頭重著花 次韻西芳精舍喜默菴至

通人到處便為家休問近江烟水涯洞裏春風吹未老不  
妨携手看桃花 再和戲述挽留之意

欲透金剛圈子難佇機每柰隔重關暮然狹路親撞著不  
覺春滿笑顏風 次韻寄默菴師兄偈

破屋蕭然坐永宵忽警風雨過林梢起來急之磨鎌子明  
日南山去割茆 吸江菴

禮罷文殊下五臺白雲飛處首宜回好將一滴獨銜水要  
洗爺娘眼裏埃 禮罷文殊赴家省親

鼓角連宵喧四隣乾坤無處不風塵誰知戎馬狼烟裏也  
有避秦方外人亂中寄京粹上人  
曰趨頻夢不能還望斷烟雲縹緲間寄亮公每憶香夜  
來烽火徹西山六月八日亂寄西山道  
天台五百个者持鉢何年過海東一錯路頭歸不得  
堆雪壁失神通題畫壁羅漢  
開爐今日寓郊西客計寒酸意似迷目憶丹青燒木佛面  
門紅氣發天寬用顏淵爐酬大僥  
求炭化柴東復西方山寒意正淒迷爭如晒背晴簷下鼻  
息動作怒霓  
偶然相見鳳樓西一笑披雲意不迷恠得胸中蟠萬爽文  
章光燄吐紅霓

片帆曾掛海天西万里長安路不迷象廡誰知今晦迹龍  
泉射斗氣如霓次韻喜石室入天龍西堂  
六万餘言一筆書所生父母出三塗白牛去夢河水老唇  
蚌吐來明月珠蚌殼書蓮經二親  
亦亦京華為客客今年將盡又逢春梅花紙帳三更月只  
夢家山不夢人和友夢中還鄉韻  
鷄足本來每說之鰲翁端的不聞之却從每說每聞如刊  
版何妨露印文鰲峯首座編本師語鑄版作偈助喜  
勒躬又手是何字一默徒發迅霆今日電峯如有向但勞  
云多寶院前經賀天龍藏主時多寶院轉藏經  
昔日雲門成剎語妙未紙襖更每端天龍堅指意何似侍  
者分明寫出看賀天龍書狀



爛搗龜山雲作菜濃煎大井成湯試頃一服下通口勝水  
似醍醐滴之賀天龍湯茶  
籃內山花半是梅一枝能直幾錢來世間酬僧人應少金  
谷河陽一聚灰贈賣花人以灰字  
伶汝負高曾出河靈多頃識禍還多爭如縮殼深藏六七  
十二鑽每奈何畫電  
六万餘言金口說陳年曆日已每靈爭如一筆都勾下五  
逆胸中有此經念侍者書蓮經報祖母  
祖母之恩深似海如何供養香靈香林紙襖抄來應一  
筆翻成七軸經  
秋風一拂木犀開便見尋蜂蝶來山谷先生歸去後祖  
庭寂寞鎖蒼苔

和韻奉酬 保安堂上大業和尚兼猷越列太守

源相公以結香火之緣云介

我辨輦寺厭塵埃君得雲山鋪席開南小相望天只尺幾  
回鳴鷹去還來  
祖翁塢在東山頂佳氣惹之鬱未開待勝幢遷到此歡得  
顏一夜話西來  
上生塢院鎖蒼苔慈氏家風口懶向為報越列賢太守勝  
緣何必得堂來

同諸友和禪居詩題三嶋廟亭壁 并叙

禪居和尚云瀨戶行宮古最靈魚龍舞浪海風腥浙  
江亭上多疑似隔岸越山相對青  
信每歎生晚不及識禪居師故將名山勝槩得見其

遺頭則雖斤言隻字皆收而宝之丁未秋九月予及  
福慶兩山諸友志諸古者若干人偕登斯亭拜觀禪  
師泊諸老倡和之什想見前朝人物之盛乃属同遊  
者賡歌以告後來君子庶乎繼述願美云

禪居妙倡華通靈滿壁龍飛霧雨腥後四十年滄海變山  
神猶護旧檀青

渴望平林幾樹梅江山漠々只風埃閨情寂是南枝月踈  
影和香入夢來 和韻奉謝平林和尚三首

壽於松栢瘦於梅氷雪胸中不著埃恠得年高心尚健翩  
翩筆勢逼人來

華嚴塢下數株梅却燒曾成一掬埃多謝東風能解事吹  
將春色入門來

贈獅人仲機書記幹緣歸泉列大雄和偈 并叙

泉列大雄禪寺迺三克田師所開創也師敢化甲寅  
歲之任山上足古劍訪公一日告其徒曰吾師志在歲冬  
坐禪而僧堂未成是缺典也今吾欲繼師志竭力營  
為而寺之恒產是役也非化緣難成而化緣非其地  
則又難矣惟奧列吾師維桑是化緣之福地也徂山  
川阻遠能不憚跋涉之勞克幹吾事者誰歟仲機書  
記乃古劍令弟与余鄉曲也時在列闈然進曰是吾  
志也昔先開福相師以道者在蔣山泉公會中為象  
乞供五羊之遠遂倡東山之道与三仙韻頑于吳越  
之間摧也不敏既忝貽厥豈敢游食燕安不念先祖  
之難吾其行矣既而不遠數千里畏途崎嶇嶮澁衝

霜雪冒風雨，經魅區，歷蛇落，及乎入奧，列之城城。凡邦人每責賤，每老幻，閉見者感仰，三光之德，感仲機之勞，油然而化之果，如古劍之言矣。明年冬，仲機歸也。過余南陽山舍，為留教日，極荷知曲之厚。仲機隳去，出東山，仲立首座。及東昌龍陽遠公倡和之什，以表賡焉。世書有之曰：父作之子述之，又曰：繩其武。余嘉祖古劍克述父志，仲機克繩祖武。且仲立，予余有東山之雅，故不辭和。三首以為餞焉。文和癸巳春，余回自海南，經泉而適馮夷之怒，覆舟幾死，幸獲濟焉。入寺謁回師，於憐余寒，以副衣為賜。已三十年矣，追感故形，於章來云。

先師未了旧目緣，架起僧堂守坐禪。化遍海東歸去也，行

看枯木象容千

老寧曹化五羊緣，三仙從他竟說禪。道者遺風今尚在，兒孫箇个一當千。

黑風吹雨夜漂舩，尚記脫身依老禪。二月春寒猶徹骨，思沾一袖直三千。

仙日老人書幾封，先師頭處墨猶濃。今朝送与成之叟，要看宗風繼兩翁。

六逸清風挽不回，千年古意委蒼苔。那期半幅淡藤上，高節塵心生面開。

近歲山林竹盡枯，綠苔空鎖遠人居。是誰戲洒眉仙墨，淡掃琅玕半幅奇。

送井昂二友住甲列見栖霞燈每盡雲時剋藏教

云  
連壁風流兩弟兄飄然北指甲列城柳雲古寺尋香宿歇  
却殘經吠出迎

道人新自惠林回宮扇携將雪樣裁淡掃西湖千頃碧荷  
凡六月襲人來 題同上人扇

臨濟堂中同下喝錯將鬪錢認爲牛若問瑞峰今日事  
叨鳴鹿報新秋 次韻貧園覓首座

瑞峰大士問家流不學祖翁畜六牛化權分与堂中老三  
伏清風半榻秋

辱贈新綿白於霜古今推意一何長裝寒不念冬未夏一  
任秋砧徹夜忙 謝蘊首座惠綿茶

殘暑昏々渴夢長幾思一日吸西江巖泉烹出小團月百

万睡魔未气降

瑞峰說法松祝床侍者先焚一炷香賸馥殘薰猶滿袖携  
歸薦父答恩光 送印侍者歸薦父

爺々葬在亂雲邊白露爲霜又一年小玉色前如會意哀  
哀何必哭蒼天

孤燈耿々夜三更室內渾如白日明但使心々能續燄餘  
光到曉配長庚 賦孤燈送明室燈侍者

酒旆翩々弄晚風招人避暑綠陰中誰家釣艇來投宿典  
却蓑衣醉一篷 小景

綠楊如水草如裙牛飽童飢未到村落盡夕陽歸去晚  
乘初月認柴門 扇面牧牛 應

挿雲塢影玉稜々遙想灵蹤在上層老我尋幽每脚力先

登付与少年僧 題實夫扇

蘆花莫乞水如煙翡翠窺魚眼欲穿日落波心魚不見  
身啄破水中天 題芳上人扇

聞說武陽多甲兵一人奮戟萬人驚願君此去為禪將  
退魔軍打法城 送甲侍侍東武者

和輔道者五月旬 并叙

小師中輔字曰仲芳年少能詩賦五月旬求和余嘗

種梅樹兩株於保壽方丈南呼為伯仲梅今取輔字

而為之和於諸友寒尾云

伯仲聯芳兩樹梅當年手種趁春來而今結子垂熟又

見金英一朵開

懶雲恰似半雲閑高卧閑房懶出山但學懶心終不懶後

龍為雨遍人間

寄以高首座 号懶雲

山下溪流攪不渾也應活水出曹源殘波騰沫知多少年

作更湯滌病根

題溫泉 上有曹源寺

蕪海竭地葢堂大後蕭然惟銅鐘僅存蓋極律寺

沙門忍性化緣不造巴

仙屋何年隨劫塵修管未了歎吾人蒲牢不逐寒灰燼字

刻弘安第五春

送方上人歸西山曰業礼本師然庵塔

默庵未後句驚人牽斷籃繩日月奔若信先師每此語不

尋蹤跡掃苔痕

蕙也於蘭似弟兄山林歲晚尚同盟人情劫却異閑花草斗

粟歌長作恨聲

蕙二首前

農研滴々三危露淡掃猗々九畹芳  
送与道人千里外  
祇應眼裏解聞香  
病夫不耐送迎煩  
雲卧終朝只掩門  
客至聽佗喚我懶  
祇應傳懶到兒孫  
謝客

重刊金剛經板化緣倡頌并叙

瑞鹿續燈禪庵不藏金剛經四版乃本庵第一祖  
仙滿禪師書也嘗甲寅冬版為八人前奪而後於灰  
燼中獲舍利如菽者無數此蓋般若若熏力不可思議  
者也三年歲直丁未師之徒專修道人發心化緣  
欲重繡梓以行於世故命報恩比丘某甲說偈代疏  
遍于諸賢擅越以集乃事此去逢著知音前顏一笑  
則般若惠燈增輝燦續々無盡矣偈曰燦

般若薰陶弗可量  
燼餘設利燦晶光  
要識金剛元不壞  
還

須鏤版再宣揚

平高就下仰弥高  
塙影依然插半霄  
堪笑霜華白腕力  
索

他處走中宵

賀圓天鑑移如意塙蒼

次石室韻送中心樹書記赴越中黃梅山名傳衣

文章袖裏筆藏春  
射鼠何勞挽六鈞  
老盧不識一釘字  
今

作傳衣尚上人

行道但熏知見香  
任山餘事付三綱  
父翁旧業成田地  
收

得嘉禾登幾塙

蔭涼大樹棟梁姿  
橫出叢林秀一枝  
嫩好去深根須自養  
他

年廣厦仰支持

送大樹蔭蔽主予時在瑞峰董復

常列太守源公幼而謁故法雲大光禪師倫之曰聖

美天龍春屋師推其表曰海浦而為頌之今余小僧  
說偈背梁武帝問達磨以聖諦第一義磨答曰廓然  
每聖五聞太守視政之暇留心仙心宗日与衲子五  
輩相從而作禪悅之戲果尔則太守試向廓然每聖  
處自參自究不謂聖諦第一義者如水之赴海如帆  
之歸浦自然不假他人指陳矣

百川覽赴水朝宗舟楫每時來往通試看斤帆歸去處又  
陽漁笛弄西風

學道期君到大成還鄉只恐道難成秋風一錫谿邊路管  
取婆之喚曰名送成上人歸土列三首

汝歸要親二親顏相見須知有例攀揲地錄盆成七八慈  
明法道室於山

吾念偏親九十翁見時應是問飄蓬老不作斑衣戲流來

落海門東更東

翻穿紙襖去隨緣海角風高落木天如把長松枝作拂中

興唱起祖師禪送招待者赴常列興禪請山名長松

續宗菴內主人翁如何續此宗涌出国師每縫塙湘

南潭北影皇々山侶奉寄續宗菴頭密傳禪師以慶

戊午八月一日京諸老書至即謝黃梅事有作

二年塙下掃禪塙要見梅花結子圓一衣西風吹鷹過咲  
拖柄帚入雲眠

乃翁一片白青種傳到東洲是正傳今夜一輪雲外月十

分應向主人圓中秋對月有偈寄賀雲外東洲禪師

玻璃盞子撲落地瑞鹿峰頭浪拍天擘破太虛真面目補

陀巖上月娟々

送圓覺知客歸補陀禮本師太虛塔

二十年前洛社中曾分壁燭荷隣翁只今暗坐昏々夜又見餘光一點通謝故人惠蠟燭

送菊侍者歸京兼謝宣福古菴和尚惠扇

上人歸到洛城東煩謝山頭白髮翁六月明年三伏裏犀牛扇子起清風

山深底物礙春來二月中旬未見梅明日南園君去看不知能有幾花開春分後梅未開詩寄山中諾友

雪消春色漲溪未未放韶華到岸梅九十青陽強半盡更教桃李幾時開

青春著柳展來華艷猶慳放与梅尤物惱人難滿意不眉教容易咲顏開

每礙開士將甲之惠林作詩留別同袍諸公諸公赴

就用其韵以壯行色

一別惠林花謝柯庭松寧記牧童過煩君寄向菴乳老白髮定餘長幾多

海上熱沙何處避羨君陰翳踏水過登臨最好弥高浴六月山頭雪更多

聞說甲城風土幾年相憶未相過君不憚畏途嶮乾好想德山中口識多

乱山皇嶮冠橫戈瓦錫知君自在過勿怪臨分增眷々陽關一曲恨偏多

倡送周南佳者東歸省母之行以為途中警策云

接得家書便欲歸禁波春色翠於眉回頭空却那邊看子



是何人母是誰

空華集

五言絕句

山陰雪興

溪山同一色雪月共交輝  
夜興何曾盡扁舟且莫歸  
聽得藏童兒誦蒙求以小畫為賞題其上二首  
何咸年七歲對我誦蒙求蒙求心未足此畫畧相酌  
老翁年七十偃僂欲何之昨夜前村雨溪深畧約危

自書夢山說後

余既為壘上人作夢山說後數月一日閉戶午睡  
中有若人引余徑歸半雲曰隱盤桓手烟霏空翠間  
忽搔剝啄寤而眩之乃夢山上人也乎茲卷末書後  
概睡目和蘇詩以填之曰

旧業雲千頃歸心屋半間  
覺來成一笑山上又安山

丁未四月十日壽福方丈每感禪師席上同古先大  
喜天岸三師為于左或衛相公分題賦詩各三首  
其一曰暮烟

暮烟天際起點々又紛紛願作高岩雨同為出岫雲  
其二曰澤螢

秋來看物化腐草忽生光只合游深澤那期近太陽  
其三曰閑雞

四海浪俱靜三邊塵不警門每復鑰客莫待雞鳴  
蘭蕙高六首

今年桃李早華世踏青忙不是獨醒者何人尋楚芳  
楚芳今寂寞微尔竟誰親屈宋幸每恙同吟湘水春  
雲根落半濕楚廷露初乾欲采幽芳去山深水无寒

楚客仍多思悲歌蕙草長魂兮招弗返直欲薦微芳  
山谷今何去雪因些不未賴乎能解事幽豔一揮流  
雖住城中寺似居林下家眼前每俗物幽草两三花

鐵舟蘭二首

吾愛鐵舟老能詩能說禪世人都<sub>不</sub>識空把墨蘭傳  
雪楮寫幽芳緇雲染素裳知君嫌媚色故作道衣裳

墨竹六首

葛陂龍已去嶰谷鳳還歸洒墨肯形影精神渾欲墜  
片楮繞盈尺新篁寫數字溪山三伏暑風雨九秋寒  
密葉織々瘦新竿稍々長三冬仍傲雪五月却蜚霜  
濃澹秋千點高低王幾叢披圖當盛暑直欲濯清風  
楚<sub>作</sub>秋風起佳人翠袖寒相思湘水闊日暮倚欄干

密葉藏春雨新篁圍曉烟蜀仙風馭遠誰復寫蟬娟

竹雀三首

不啄太蒼粟不穿主人屋山林有生涯暮宿一枝竹  
莫羨雲霄遠休嫌枳棘早結巢雖至窄猶勝鶴每枝  
凡枝栖不穩露葉夢應寒莫近高堂宿公孫挾彈丸

蒲蕙香二首

深谷無人處幽蒲獨自芳歲寒風水急誰復些沈相  
万卉秋容老深林晚節高坐然人採少名在楚臣騷

題魚蟹二畫

秋水無人適點魚獨自遊有時嗟浪起凡雨忽颺之  
人間泛鼎沸沙上恣橫行怪尔食蘆葉輸芑計未成

鏡舟蒲菊二首

懷哉老鏡舟光華寫涼冽只怕西風急吹殘滿架秋  
夜來風雨急驚起碧淵龍白鬣上天去遺珠在草叢

小景二首

晚際西風急歸舟席半檣水村者未到江樹舞如狂  
溪山興不盡雪月思悠哉借問棹舟客如何中路回

畫竹

斜者一兩莖曲者三四莖出哉多福老日午打三更

墨梅二首

東閣春千里南枝月一痕曉樓吹玉笛遊子欲消魂  
春生南國早雪動北枝遲多謝道人手研煤寫素姿

扇畫十二詠

余住山至德乙丑夏新製青絹画扇十二柄永置堂

司以充公用明年丙寅亥各題小詩庶幾後未謹護  
毋損焉

人家多養汝意在五更時風雨天如晦戒哉勿失期  
小大魚俱樂是潛遁各存早知行雨苦終不上龜門  
不審池陽叟平安陸大夫對花憶二老又手揮新局  
喜鵲傳何語明朝客到家客來何以待和露摘山茶  
秋風來一夕滿院木犀香驚起山雞睡照鉢舞欲狂  
犀牛扇破也颺在壁根塵今日重拈出又驚頭角刺  
莫笑群兒戲如癡又似歎只今梅破雪它日作羹材  
牽牛秋意早蓼葉水風涼雙蝶來何處留連弄晚芳  
雪腔柳放皇霜摧蘆葉拾可憐雙屬玉每夢到江湖  
楚禽吁可怪古斲老松柯獨鶴摩霄去每心戀旧窠

墊水添秋雨蘆花軟晚風誰家雙鳥並浴一池中匹  
海榴初結實山鳥已先知且待經霜熟瓊漿一漱之

潘閣騎馱高

愛山深入癖回首倒騎馱華岳三峯秀苦吟兩鬢疎

江山畫二首

登山須到頂臨水要窮深如此登臨者不離方寸心  
壯歲遠遊興衰年歸隱心扁舟一兩葉懸水幾千尋

畫省

凍死紇于山本為生處樂何似蜚郤來長与梅花約

扇面二首

三人供一嘆六耳不同謀踏斷虛溪路至今水逐流  
池水鏡中碧仙舟天上人可憐楊柳樹留客管青春

北埜天神贊

傳說騎箕尾東方化歲星何如西府客永鎮北山靈

扇面雉

空場人不到楚雉獸遊春可怕如臯者每供一咲新

空華外集

古詩

謝荅瑞谷菴推藏主

慣把空拳誰小兒思量忽憶侍光師朝々入室仍聯祝暮  
々外堂每擬看法味六沾香積鉢素餐空費太倉粟鷲峰  
花笑三春喜鶴樹風酸一夜悲紫陌塵嗟我老白雲迷紅  
谷羨君冝不知分手天龍後一指頭禪屬阿誰

送收知客歸海南寶陀

上人別我歸海南々有珙陀青嶼々梅檀柯交珊瑚樹紫  
竹最晚白花巖我昔遠歸一到此今日送君憶出探最憶  
夜宿巖下寺人邀我暝同龕半夜弓回天鷄叫紅輪飛過  
出玻璃潭空中午見頻加鳥天外飄落儂鉢曇我今老矣  
歸不得千里心逐南苑帆

次韻竺心嘉木軒

大材生嘉木，根固永弗移。肯似河畔柳，乘春舒翠眉。樞苗非助長，培焉且待時。級被雪霜厄，惟悴猶可醫。澆泉回生意，插竹扶病枝。臨濟灑灑，樹凌霄。人天呼兩翁，骨未朽千載。漫為誰微生，如小草高躅，何由追。

芳庭和尚哀詞

維應安四年龍集辛亥三月朔甲寅二日乙卯前住淨妙芳庭翁禪師示疾于宝峯正源禪菴黃金閣上翌日靈輿歸於武陵永興禪寺而荼毘之。越三日末友錦屏住持比丘某適蒙小疾不克趨葬，謹遣法弟中圓賈此哀詞致于靈前曰：法社頌兮孰能支，法梁折兮孰能持。芳庭芳庭胡不

我悲武林兮蒼々河水兮潺々法身兮每恙寐定兮弗移

嗟余昧者契闊兮相思於戲師也歎茲哀詞

扇向騎鯨圖

昔在水仙以琴自高，有時變化与龍為曹。駕赤鯉兮游八極，騎元氣兮跨九章。於乎人間安以斯人，与之上下四方以遊以遨。

拾芳一首贈薰上人并叙

拾芳書名也。上人薰者以乞也。假余觀寫遂賦而足之曰

拾芳々々于彼楚江，維何杜若及荳。拾芳々々于彼楚江，維何白菊及芷。維裏之芳寔余所佩，薰乎々々名也可配。

示穰童兒并叙

曠童兒年甫十歲。服膺心若翁。授之楞嚴大悲。誦失  
三神咒。及唐真詩。皆能背之。一日輪番。俾侍余病。燒  
湯煎藥。遂旋而動之。余因記盧仝題長壽寺曠上人  
壁詩曰。三人寺曠不來。輓轡每繩井。白尺渴心滯去  
主塵埃。今童兒偶同其名。遂書且和。以示之。庶幾它  
日為大僧侍。大醫王。居渴藥之局云。

次韻重賀天池菴成

天池何用鑿地軸。莫勞移海獻新磨。鏡山橫淡掃眉。老叟  
初築。處燕厦。頃成吋。人藉幘。蒙庇。因憑瞑眩醫。優曇春五  
葉。樣萼玉千枝。跡。聚友于。曰年。推乞覓師。但使前期遠。休  
將往事追。

和嵩隱聯句詩寄荅密室東暉大道及同社諸賢

為愛嵩陽客。尋隱士。蹤。風流憶支許。香火結雷宗。諸玉高  
春栽藕耕雲。耽種松。經行林影靜。宴坐薜花重。出戶嶺樹  
月。臨肩山各鐘。叛來馴錫虜。恐致獻珠龍。百鬼爭可衛。諸  
天亦肅茶。冥憶忘世亂。默禱救年凶。勇猛心投火。精靈力  
挫鋒。岩栖輕万户。洵飲眇千鍾。野菜收盈把。天書懶拆封。  
煎茶憐陸羽。采藥學神農。崖暖蜂分蜜。林深鹿養茸。仙肩  
疑可拍。俗眼固難容。芝木味方永。茅茨興頗濃。羨君多逸  
樂。嗟我阻陪從。所向塵吹向。何時雲盪胸。群毛看職。家  
口厭囁。水漲龜鼉怒。風驚波浪洶。百年後。送旅。萬子付  
踈慵。富舍如疣贅。主涯似負傭。豈每新向。激希見故人。逢  
海闊。三珠樹。天晴。万玉峯。何當尋勝踐。此去共經冬。

山間... 湖... 舟... 日暮... 江波... 孤舟... 獨醒... 人去... 何許... 空闊... 楚天... 一涯... 擬收... 遺佩... 為贈... 風逆... 孤舟... 路危... 琅玕... 半隱... 烟際... 翡翠... 雙眼... 水蘋... 實作... 洞庭... 圖畫... 傷感... 只欠... 扁舟... 題扇... 向二首... 山藹... 而向... 晚樹... 蒼々... 以蔽... 春漁... 舟一... 葉誰... 氏風... 浪每... 魚苦... 辛

空華外集 六言

綠葉兩莖三莖幽花四點五點天陪楚岫嵯峨日暮江波

漁艷 蘭二首

獨醒人去何許空闊楚天一涯擬收遺佩為贈風逆孤舟

路危

琅玕半隱烟際翡翠雙眼水蘋實作洞庭圖畫傷感只欠

扁舟 題扇向二首

山藹々而向晚樹蒼々以蔽春漁舟一葉誰氏風浪每魚

苦辛

僧家前三後三知識朝參暮參試問新年佛法春風江北

江南 次韻竺心西堂新年偈

文殊三處度夏趙州一味喫茶昨來大地震動今日青天



無滓 解其口占

描兒傷母而眠已之軟血之氣寄言鼠輩宜知真箇後生

可畏 描畫二首

夜來群鼠蜂起嚙我床頭室書戲把新圖掛壁肅然不待

驅除

釣艇歸來一葉江村月落三更直訝楓橋夜泊似問城外

鐘聲 扇向山水

煙際松林菊若水邊楊柳漁家古僧室鉢盂午釣叟晒罾

日斜

新年佛法有每壁上掛个胡芦忽然風吹落地抄倒床頭

錫奴 新年作

空華集

四言

蕙蘭

蕙有何好楚人采之貴在尔息不在尔姿  
蘭有何好道人寫之隱息弗耀君子是後  
玉窰之菊空華之贊一妍一醜同幅同觀  
空華之詞玉窰之蕙一薰一蕕十年同契

盃燕

乍前乍卻如頡頏微風煽之柔哉未央如

漢湘八景

洞庭秋月濯吾毛髮衰氣冷然欲挹銀湖  
山市晴嵐翩之酒帘誰家酒美典春衫欲  
江天暮雪歸鳥飛滅不盈孤舟也自奇絕

漢湘夜雨遠客吟苦一点青燈醫而嘔吐  
漢村夕照野艇收釣酒熟魚肥翁媪嬉笑  
遠浦歸帆兩々三々夕陽欲落家在湘南  
烟寺晚鐘声度幾峰喚客歸去山路重々  
平沙落鴈風雪歲晏忽飛冥々者何篡

蘭蕙

蘭似君子棘似小人圖之一幅和光同塵  
蕙蘭同族兄弟天倫孰能辨者唐園老人

畫竹

渭川之苗淇水之族類也出奇精神可掬  
伯夷之風蘇扁之節千載見之凜乎濯熱

空華外集

五言八句

次韻清一二上人

四方仍有志三宿可留歡玄圃思瑶草蒼洲采木蘭休貪  
榮朽暖要試雪霜寒何處一靈鴈飛鳴向夜殘  
分袂多感既期更盡歡器須待珊瑚隣要卜芝蘭宇宙  
青蠅亂江湖白鴈寒不知前代寺今在幾僧殘  
兄弟本同然往來况結歡莫為曹金豆須作謙庭蘭新句  
江山秀曰氈風雨寒菊花每恁否楓封日凋殘

次韻酬相陽二友

秋日一何短秋宵底用長凍涼曉暮景在蕚情年芳散騎  
空高閣元龍謗大林古今皆蟻垤天地一蜂房  
莘緘來自遠雅韻一何長交見千金贈詞聯五色芳乍疑

天上寺重對夜深林早晚同松月安禪坐石房  
自顧慚才拙虛沾引譽長寒灰每復燄病木豈能芳風雨  
教間屋江山六尺林脩文當藉尔莫似失君房  
字道非維事惟人貴久長晚成真大器競出佟群芳但取  
名題柱休看笏滿林野人春種藕秋至擘蓮房  
嶽色秋逾瘦衆声夜更長不成酌素志聊復挹清芳門掩  
陳尊宿禪談會折林此生何所務癡坐看空房

次韻賦旅鷹贈善明白

旅鷹哀何切依依似戀群  
杖衝千里雪遠入万重雲  
汝性類繒繳吾生款白紵能寫如可賞  
粟日挹清芬

和挽欣上人

吾寧甕不起我病老雲泉  
欲寄千鈞重其如一綫懸  
愁來

沈白日望去失青天埋玉知何處暮靄紫翠邊

次韻古天石菖蒲

宇宙容存老春秋見尔靈那堪双髮白對此寸根青  
水石仍千里風獸自一庭芳鄰如可卜歲晚幸同櫺

次韻武陽新城襍興寄序上人

百戰今誰千年只古城冤魂銷不尽霸杰歇還生  
風勁在蒼鷹疾霜嚴白鷹鳴興亡天數尔不必獨傷情

語音仍舊俗形勝昂新城万竈青獸合千宮白露生  
人思南土象馬向北風鳴日暮越吟發紛々歸國情

管葦東武曲今上武陽城  
蛩語隨珠空筆篇阻友生  
訖貅分野宿鼓角帶風鳴  
何限相思意長吟一甥情

三边胡未滅万里築長城  
水設關門險天資土物生  
防秋

山雪壯飲馬。楚泉鳴覆轍。後人誠丁寧。毋絕情。  
杏々三千路。連々七十城。空峯收白骨。不見向蒼生。水急  
龜鼉吼。風腥虎豹鳴。何當休遠戍。里巷溢歡情。  
會合知何地。分離記帝城。江湖寬泛棹。宇宙免勞生。雨打  
芙蓉老。寒催蟋蟀鳴。日盟如不棄。千里也為情。

海上會俊用章話曰次韻

憶昔遊龍寺。曾同宿鳳城。東西還一別。凡月已三生。拭目  
看鴈化。披襟行鶴鳴。盡期滄海上。今夕盡歡情。

次韻途中寄懷拍上人

旅客吟莊鳥。離人唱渭城。祇因頻話別。多不快平生。烏鵲  
月中起。鶴鶴沙上鳴。暮雲無限好。回首獨含情。

次韻別璞素中

又隨行旅起。其奈別離何。白髮相知少。青雲壯思多。北山  
猶宿雪。南浦已春波。春々憑誰慰。長松百尺羅。  
離索今如此。故人能幾何。百年文物老。千里客愁多。兩暗  
村々柳。風驚岸々波。為期後。與鶴招隱更。窳蘿  
既把平生斷。休方問若何。行花元自適。於共不多多。杏々  
北歸雁。云々東逝波。掉頭從此去。珍重旧松蘿。

次韻會樞月山

不作浮滄海。還成卧翠巖。長吟春草綠。獨立暮江寒。世々  
刀列多人心。寫道難百年。空老去。何以寫忠肝。

再和

南歸三徑草。北上幾重巖。日月黃花老。乾坤白苧寒。謀身  
每乃拙。濟世固應難。試問靈蜩翼。何如一鼠肝。

三和

顏險勞攀和如登万仞巖平生朝杜瘦歲晚汲知寒首唱  
才非小知音遇可難傷春兼白雪聽者欲摧肝

次韻堯素中

素中今作者靈徵是前身風雅官先路舟梁望後塵銀錢  
囊髮雪題徧十洲春青眼向來白頭誰返新

重和酬贊上人

能詩贊上人雪月自隨身可忍青絲履可穿紫陌塵空山  
同聽雨野鐘獨傷春託契相期遠嗟予白髮新

次韻謝依每依見寄

一別都門夜相逢海國春梅花人向白柳色客愁新羅什  
輓隨俗道林終出塵此生如可賴何必避文身

不作龍門客重驚燕子春半生容易老万物幾番新草色

王孫淚梅隨驛使塵謝君尋旧約芳意及吾身

重用前韻歲暮懷

歲暮倦行後時艱思託身北風猶落木東海已揚塵鬼失  
荒山兩人悲故國春不知溪上柳生意為誰新  
不作朝天客空憶報國身淹留將白首喪亂更黃塵馬踏  
陰山雪翼帝上苑春多歸未得芳草幾回新

和贊上人詠僧池鴈

孤鴈來何處春茲池館深天寒誰共夕歲晚尔同心塞北  
秋風起江南暮景沈我每懷土念奚用苦傳音

次韻和答鹿苑諸友

千里來尋汝對林奈此宵論文推白甫結友聚朱蕭野水

鷗依渚秋風鷺立霄忘年如可契朽質倚英標  
壯夫多感歎金孔徹霜宵白雪歌翻楚青楊萬憶蕭踞身  
仍辱地搔首更曼霄待子前程遠宜共万世標  
不見梅梢月吟懷又一宵不忘僧姓竺尚記寺名蕭室錫  
孔金界琅璫撼玉霄遙知詩似雪璨々鬪瓊標  
病无涼生夕詩成暑退宵孤懷耿耿短髮雪蕭々或躍  
九重水撐扶<sup>扶</sup>万里霄虛名真黍竊慕錯認顏標  
旅食春遂萋酣眠畫及宵闲情吟夢草楚興託苞蕭徑欲  
尋丹經那圖上赤霄清風生枕簟想見人標古  
詩人窮到骨覓句動終宵瘦骨思食羽迷懷擬采蕭空餘  
形槁木不復氣昂霄拭目知何日看君奪錦標  
孫陽仙去久誰復識奔霄寄食類彈鋏生涯或續蕭靈槎

春起雨古釵夜千霄粲彼諸君子懷哉玉之標  
憐君淹此地歲換六元宵地僻多山鬼天荒半楚蕭慣嘗  
遊帝里應多謁璇霄何日五門外共瞻寰宇標  
南樓陪月夕東閣宿春宵煮茗和甜薺挑蔬帶嫩蕭尋盟  
仍旧社抗志更層霄不改平生面梅花雪映標  
寄友

暮雨嗟何及孤雲挽不回忽馳天外思吟上最高臺夕露  
青楓衰遠風白鷹哀珊瑚如可拾我欲涉蓬萊  
世路多南北吟懷幾短長欲尋千里弓其奈九回腸蟋蟀  
深秋雨葦葭昨夜霜何時紅葉句乞我碧雲房

次韻會俊用章

寂寞思投閣淒涼泣向隅幸陪吾輩在能免旅情孤春雨

起出蟄暖風噓槁枯北懷兼遠興今夕不能每  
白鷗依水次黃鳥戀丘隅者已身何補如君德不孤江湖  
同出處雨露果榮枯太雅難諧俗知音定有每

次韻贊上人游金澤懷古

滄洲意不尽白雪和應稀宇宙遠長嘯江湖且短衣漁人  
來似約般子去如飛也少贊公輩題詩屢欵扉  
淒涼前代寺閨窳見僧稀屋老甕重壁池荒水疊衣戎香  
焚罷冷華雨講餘瓦客至悲興廢風搖白板扉  
山河今猶在人物一何稀霸業隨黃壤天容變白衣象星  
仍北拱孤鵲更南飛獨愛金仙子持經老掩扉

寄華春谷

万里秋風起其如離索何不吝棠棣什尚記渭城歌秋浦

鴈寫雨暮江鷗戲波只應雙松上月長照舊盤陀

重過竹寺有懷寄贊上人

杖錫同遊地重來感慨長雨添秋井草風折暮園芳破屐  
雲黏徑殘經月滿床詩成誰共和好在贊公房

次韻寄伍惠度

桼樹依綠江波拍乞流陶潛寧為米宋玉已悲秋別多  
驚玄鳥尋盟負白鷗何當乘月夕酌茗會南樓

次韻村居奉答方外師兄

白日何由繫丹砂不可求竟每一字補寧有寸功收種豆  
南山雨耕雲北郭秋阿兄應笑我呼喚懶回頭  
高居人不到泉土豈它求白鹿樹花歛黃梅結子收月溼  
金井水水徹玉壺秋道骨知每恙吟詩尚黑頭

次韻謝陽谷見訪

解印陶彭澤還閑菊遲三豈期多病後重與故人譚  
心逾苦哦詩味頗甘客應嫌信宿山近衲黏嵐

復和前詩寄陽谷

望尔未遠再同吾宿又三交情偏要款世事不須譚  
新嘗熟蔬餘曰摘中不嫌山路險重與賞靈嵐

重用嵐韻戲會義山上人

鶴鳴知夜半狙怒咲朝三物理合如此空言不用譚  
元是毒良藥固非甘話到西山雨衣裳濕晚嵐

初秋客懷和竺心詩

一為閑外客三見海東秋樹色年々老江声夜々幽  
西燕幕歸多到菟裘媿尔陶彭澤芙蓉醉揮頭

碧梧風戰曉金井月涵秋莠序心何懶田園興轉幽涼思  
菰米飯暖憶木棉裘僧史終每補閑名豈到頭

贈別詩僧之上人

立志遠須大成名且未遲翰林偏愛酒工部只耽詩  
青雲閣函尋白日移論文如可會問道更相期

士真分歲

野著泥粘筋包相雪透牙分年那免俗餉歲且隨家  
新煨芋既擎曰碾茶莫嫌每竹葉猶勝嗅梅花

用韻試筆

春風連屋角臘雪宿簷牙白髮還新歲青氈自故家  
陽坡雷送笋曉圃雨催茶忽憶朝京日官帶上苑花

重和謝木通見訪



笑我慵開口。知君痛咬牙。相逢新歲月。便是旧家思。大  
偏吞佛趙。列只喫茶。狂風一陣起。片落楊花。

和詠雪各一首外

詠雪呵凍筆。寒生六六牙。雲屯知攏騎。獸起識漁家。敢授  
相如簡。空烹秀實茶。莫嫌星木屑。每以報瓊花。

次韻送機上人之京

招棧回祿後。歲律幾更端。地拔黃金柱。天橫白玉欄。山河  
元自壯。香火未殘寒。去時多裝囊。旧处安。

和虔九峯詠菊

人家皆有菊。尔種獨揚名。碧玉成裝密。黃金布地平。肯耽  
陶酒濁。耳漱楚江清。最好裁為枕。雙眸頓倍明。

我之中國菊。誰同隱者名。竹君采典午。梅父屬咸平。晚第

心逾苦。寒宵多物清。東籬如可采。不必待淵明。

和苗別詩寄曇獨芳

憶昨出詩別。于今發興新。由來心共會。不必跡長親。地闊  
東夷晚。天高北湖春。草分松頂月。千里及詩隣。  
天地年光風雲日。新與來聊獨往。歸去與誰親。海外  
三山多江南。万里春論文。如不愧楚越也。為鄰。  
不嫌傾蓋晚。猶幸識荆新。峻高難近。平懷實可親。長松  
千丈雪。獨樹一枝春。見說曾遊地。楊墳宅作隣。

送人回里

既入空王室。休懷阿母闈。如何由不住。卻作等閑歸。夜雨  
覆蓬髮。秋風一布衣。嘉音余所望。歲晚莫相逢。

次韻賀建長首座虔九峯

羽後臨石指金碧，睽千門既以名當實，何妨坵葛根法城。  
逾肅之魔墨，任言之要教，令時弊須追古道論。  
說法山圍座，如賓月在門，幸叨聯玉笋，多得辨金根，未契  
聊堪託，方名敢擲言，它時人物火，月且聽評論。

次韻送友人回里

芳草遊人多，梅花墨客寡，催歸猶可忍，引興若為論，旅燕  
忙懷社，栖鴉趁及昏，不知從此去，何日出閭門。  
春日滯興

老去才仍拙，春來睡更癡，每驚風動竹，每奈雨催詩，褪葉  
輕之急，迷花稍之遲，閑襟成獨笑，此意竟誰知。

送人之京兼高南禪天毫建仁三長老

華下東西寺，君行次才遊，鎖春三向柳，望瀾幾重樓，水趁

龍門急，山圍鷹塔幽，諸翁應有問，道我髮毛秋。

送不才知客京師之行

才也不須多，大成在琢磨，將來金出冶，必竟水非波，天上  
雲居寺，人間觀史陀，淨歛憑問訊，方者近如何。

賀福山首座海華花

福山芽一座，今代老韶陽，靈樹才招手，曇華便吐芳，半樓  
分夜月，千家南嶽霜，莫怪稽顙貧，村僧病在牀。

次韻謝教書記訪

乍出嵩陽隱，未尋郭外居，田詩題野竹，煮茗勸園蔬，卜築  
惟雲臥，行荒且草庐，聽蛙如不厭，童顏意何如。

深林一枝贈西溪蘭侍者次石室和尚韻

丹山雛鳳兒，合在碧梧枝，窠窄休嫌宿，天高一任飛，九苞

文作瑞五色羽成衣斬足伴鷓鴣住誰言識者稀

途中寄廬山故人

多雲遠出岫殘雪改依杏住今如此東西誰與從登樓去  
春炒綠借榻夕陽春莫怪頻回首山鳴廬寺鐘

次韻人日

老景添人日殘齡減幾平官莊非我事彩勝屬誰家俗習  
橋為枳虛名茶作茶餘寒知較甚瘦殺杜陵花

次韻送一上人歸寧

既祝周羅髮宜居釋氏宮上人身未老阿母多先通慈竹  
三春雨空乘一夜風傳衣應有待勉尔起吾翁

天龍火後化緣四列山行有作

荒山人不到大木自成林直幹參天起盤根入土深不遭

介斧顏空負棟梁任歲晚風霜急摩挲泪滿襟

次韻禽大亨

分也生多病兄乎老好奇相逢髮晚仰看白眉垂貝葉  
凡翫帽梅花雪映枝安當身以健共話歲寒期

臘八示徒

老去難成及病來懶出山象生寧可度世路更多艱睡元  
星低戶大明雪擁關遙恰螺髮叟既足下居顏

送及瞻之兼簡整峰每二禪師

曠之嗒不及氣与雪山高玉立峨千仞天低眇一毫峯巖  
真培塿世界与蓬蒿安以隨君去長筭竿掣巨鰲

送欽上人

欽也雪岩輩結交知有緣慣同鰲店身遠伴客林眠二月

陰山雪三更野水舩歸來能早否曰話要重圓

贈暉東山飯上列

暉：升曉日的。自東山方谷寒初破千岩影正兩孤光  
端可掬遠勢不容攀好在小天下登臨一解顏

次韻

曰歲冬每雪今春乃見之微：兼細雨片云帶流澌宿翳  
連人日新晴趁午時林僧初出定一覽豁寰眉  
翰墨苦潛子寸石墮器之設門衝夜雨洗鼎煮春澗御筆  
題詩心天恩賜辨時它年同此慶庶足慰厖翁  
君詩如美醉我一中之愛甚三冬日愁消六月澌春遊  
警暮景夜會惜良時更好明朝看山青淡掃眉

次志方里韻題一覽亭

如君真好事負句要題屏為馭群兒聒來成一錫經青山  
仍曰識白雪欲誰聽後此苗香墨子煉照野亭  
作者題名處迷人悵望心夙願猶歷：筆墨尚表：每復  
鳳膠續自媿蠡勺斟憑欄令立意日落雪山岑  
翁昔開山日百靈護倚屏掬泉供洗盃收葉助緇經竟象  
爭趨席人天肅側聽至今塔下作羅立玉亭  
懷哉標徹輩到此自傷心海怒潮頭壯風斜雨脚恣新詩  
容我續古意許誰對未必好奇者漢波人姓岑

庚戌除夜和富春林園上人

雪谷猶寒意春林已靄然白頭嗟我老云髮羨君年紙帳  
三生豆蒲團一夜禪莫隨桃李輩爭媚綺羅天  
臘尽村乞聞岩間獨澹然坐危非守歲炉冷豈分年面壁

懷西祖烹牛憶北禪多君同此味夜榻宿霜天

送東武玉道者謁令師雲門和尚

玉也未成器珪璋中自潛不揮和氏淚寧避楚人嫌  
藍畝  
獸生潤崑丘雨洗炎行逢英匠手一顏價增添

扇向山水

野舄二三隻江村四五家落帆將瞑色活酒乾圓沙雲抹

山腰白水搖橋影斜迥溪誰氏子策蹇趁孤鴉

和春谷首座

所居扁宗蒲

宵宿間房住雲霄九萬程遷喬端有待應世豈無情  
暫整袖  
編蒲手終尋載笠盃日未擔板話它日看先生

重陽和僧首座韻

四大從它病二毛聽尔年但教心地穩便見祖燈傳  
菊嬾

穩岷露茶濃午竈蝦登了每復力獨坐耿霜天

瑞應華一首贈模堂楷書記瑞世禪德

山稱瑞應

雲華玄妙應問世乃為珍豈是人間種由來剗外春  
翰林  
敷瑤萼祖苑播芳塵行多符前識勗哉植勝因

次韻贈雲芳玉林二上人隨模堂遠赴瑞應之行

雲芳希有瑞河世固堪珍一出三千歲重逢五百春  
馨香  
元果俗臭味且同塵妙喜呼華姪期君了宿因

既作人間場宜為席上珍香飄金地月花綻玉林春  
落葡萄  
寧連袂梅檀竟接塵芳聯它日意果熟幾生因

二月廿四夜大雨次早余病少間偶閱唐高僧無可

贈詩僧有曰病多身又老枕倦夜兼長之句遂感于  
心和其全篇付侍僧曰某者誦之曰

雨声喧竹屋，風響撼香堂。幾夜吟歌枕，三春病卧牀。停鉏  
階草蔓，懶鑿<sup>錄</sup>髭長。今古亡羊者，豈惟穀與穡。鎮

贈明浦珠上人

珠生明合浦，歲熟乃容收。直怕驪龍怒，兼怜老蚌愁。泪溼  
丹桂月，光透碧波秋。待價須傾出，逢人莫暗投。

賦懶雲奇以亭

懶雲元不懶，飛迥幾千峰。定作人間雨，應從天上龍。春空  
心杳々，多岫思重重。曰：隱歸何晚，鴉啼百尺松。

上三峯龍湫和尚

人我山千仞，是非海幾重。但能心死，不患耳成聾。夜坐  
風鳴竹，哀興雪在松。忽思慈氏出，三考走天龍。

送予上人歸鄉

衰朽猶未了公也，欲何之。擬報慈親德，須遵古佛規。人間  
仍酷暑，天上向秋期。但收能成道，祇爲患遲。

和中心韻三首

九日晴雖好，今晨雨亦佳。密橫千嶂翠，座接一籬花。不怕  
登高濕，猶快縱目賒。拙詩君莫笑，管蒯配絲麻。

南陽仍卧病，菖物有何佳。翠長新栽竹，香勻舊撻花。山  
猶可涉，美酒不容賒。莫怪庖牂冷，平生飯一麻。

多病癯詩久，那容辨句佳。秋風頻木葉，曉月幾梅花。白髮  
生涯晚，青氈故國賒。是山皆宅，何必戀萊麻。可

次韻謝祥光九峯袖茶見訪

故人來煮雪，一啜散千憂。白日拖身外，青天在屋頭。嘗々  
震旅燕，之々雨間鷗。賴有起予者，何妨扶病遊。

用韻謙剛中見寄

君詩如萱草，繞讀便忘憂。吾壁三舍人，須出一頭高。標欲  
元野鶴，懶性自春鷗。不話歲寒意，莫來竹下遊。

和大寶詩寄謙惠茶

老去交情薄，春來睡思慵。閉門仍細雨，伏枕只疎鐘。身遠  
千峯雪，迷尋一徑松。周公誰喚起，煮茗且從容。  
觀君詩到骨，春興定非慵。花暎珠樓雪，潮鳴島寺鐘。候高  
收紫筍，凌雨植青松。最想山如玉，臨窓粲笑容。

席巖虔侍者小祥忌

嗚呼虔侍者，先我著歸鞭。空有重來約，竟无一法傳。栽松  
俄百尺，宿草已三季。莫怪倍惆悵，南宗一髮懸。

贈諦觀中南游

相逢今十載，此別欲何之。入海須窮底，登山莫憚危。龍宮  
雲宵乞，虎穴霧垂。去後休回首，青春鬢易絲。

次韻贈觀中諦藏主歸京

憶昨南遊日，離歌贈以之。相逢今老大，客路說艱危。盡水  
丹心破，炎風白髮垂。勉哉宜努力，吾道正懸絲。

雪松為信列棟知客賦

陰山千丈雪，產個一株松。忍凍孤標秀，衝寒嫩翠濃。雪成  
眩澗樹，莫待大夫封。大厦材應用，丁寧養稚龍。

扇面山水

扁舟何處客，疋馬復為誰。不怕野橋滑，來尋山店炊。出門  
童子候，貧路僕夫飢。上方乃得到，蜚閣跨雲危。  
送清章侍者歸四明

昔日張童子今朝章上人韓公無復序曹祖是前身歸身  
四明月倦遊三島春挂帆從此去消息幾時有

題群兒圖

群童鬪百嬉個個帶嬌癡舉手爭胡蝶任力抱兒木猴狗  
牽彩索鬪馬引朱絲誰知童子戲中有老成姿

和皎然詩送中竺道者赴廬山受戒并序

不肖資章甫勝衣被木蘭今隨秣陵信欲及蒼洲壇  
梵寺鐘聲遠春山戒足寒歸來次第學應見後心難  
此乃唐方僧雲之畫公送志公沙弥赴上元受戒詩  
也來和丙辰二月小師中竺季十三以道者自福山  
將赴比廬山登壇受戒也特來告辭且需餞詩則告  
之曰夫登壇受戒寔佛祖之權輿禪智之基本也而

尔季履浮圖之輩昌名竊服辱戒壇者皆乞也汝其  
慎也哉遂書畫公詩於前步其顏於後示為受戒之  
資云

剪髮為童子安名配法蘭試經須以度稟戒要登壇岳雪  
粘鞍濕江風掠面寒青春互易著海路莫愁難

贈貞松崖

青松寒帶變嫩翠鎖崖巖作棟梁具莫嫌霜雪埋盤根  
千丈險守節百季懷好在禪庭晚清陰互映階

送馬堂莊侍者省圓光此山和尚歸東山兼東天境  
和尚

不遠三千里來參八十翁便須陪款乞何事去匆匆  
梅花月新吟桂子風東山如有問卧病半雲中



賦白雲贈春林翁赴能仁

白雲今出岫千里向它山要慰三農望休教一日閑從龍  
辭洞口作兩廡人間擬把贈君去悠然不可攀

竹君冬葦兒輩出遊奈獨閉戶橫眠忽見巨峯才一  
座伯英領群袖來訪作此奉謝

二年冬至日諸子出山奔獨我留看屋群公忽到門愧每  
茶當酒滂有竹排軒欲話西來意催歸暮景昏

次韻園元大後奉答集慶少室和尚

祖業隨寒灰中興做一回功成身乃退慶集福還開水自  
龍門出山從鷲嶺耒卜居雖泉甚前路更悠哉

重陽溫泉山懷古兼答故人三首

五回遊此地三度值重陽人子幾番變菊花依旧香登陔

山真：今古水茫：尚有溫湯浴它李意不忌

作客重陽日登高故國賒垂每彭澤酒也有玉川茶病眼  
愁楓葉歸心趁菊花忽蒙新句贈吟到夕暉斜

早起立籬竒幽情儘可傷專涼五葦物牢落惜年芳曉日  
黃花媚秋風白髮長聽君吟玉偈使我憶汾陽

席上賦五言詩若介小杜千里鶯啼綠映紅句為韻  
得千字

久客仍多感春風又一季江山空極目花柳為誰妍遠近  
雲飛寺東南水接天鄉園何處是海路渺三千

辛卯上巳

又任江湖客仍逢上巳辰胡為辛卯歲不似永和春草木  
傷興火江山帶虜塵只餘修楔事換盡水邊人

次韻年外新年作

去々何曾去來々本不來水生鷗自浴江暖燕初回昨夜  
誰家笛吹殘隴上梅寒山逢拾得滿白曰塵埃

贈息操松侍者

松也苗而秀英標卓不羣但教根入地終見勢凌雲雪操  
三冬見風聲半夜聞果時成大樹為蔭馭期君

次韻上善住天坑和尚二首

老人年八十邀我嘆訢然話曰春如夢扶衰喜欲顛  
心益壯暮景常珍堅載拜新華偈三熏古柏竅  
示疾元非病寒灰豈弗然詩窮嶠瘦筆吟醉張顛鶴骨  
繩逾掌鷗盟晚更望昨信禪榻畔田客瓦茶甌

次韻餅紅白梅二首奉呈等物不遷法華元章二翁

以謝兩枝之頌兼致聯輝之慶

一樹開何晚况今桃李時聊同紅白色不闕短長枝詩寫  
孤山影瘦含殘雪姿那期新室後復覩漢官儀  
淡濃雖兩樣開落恰同時須信吹噓力不分南北枝紅粧  
纔半向素質却多姿宛似雅兄才聯翩刷羽儀

題淨橋寺

瀨上何季寺曠豁扁淨橋儻非伸我手爭得極人漂塔影  
雲千尺鐘銘兩半消祇疑瘡岳去香火吊前朝

題墨紅梅

何人嫌醉色并墨寫紅梅尚帶冰霜瘦不吝堯李顯羅浮  
春夢斷和靖夜魂回依合南枝月相思吊影來

賦岱山言送岱上人

并序

予少時嘗讀老杜詩集中有望東岳詩最愛其首章  
曰岱宗夫如何齊魯青未了句言寒萬仞屹乎在吾  
几案間多紫陽岱上人友社字曰仰之命也歸寧父  
母屬客未求語予雖未與上人接以其友稱之乃知  
有可羨焉者遂作詩名曰岱山言以塞其求曰  
岱也仰之久言哉攀末緣諸峯看似塊列岳小如峯吞碧  
嶺每海來青光在天不知飛鳥外誰在白雲邊

送竺侍者歸相陽

小師中竺侍者資稟端恭志于進字以辛酉秋不憚  
跋涉之勞自閩東來京師者予等持官寺室中老病  
相從踰月告歸出紙需語冗中走筆作詩為贈携序  
巨福山中呈似故人春江

來之緣何事去之復何心要作吹毛劍莫為躍冶金雪巢

山意冷梅徑歲寒深為問去江水鷗盟早晚尋

試洪武韻上條藤相因以紀倭漢聯句新栲美云

相因須新令聯詞及竺賓試湘群王府仍集五湖雲松雪

北臺晚梅花東閣春愧非港已葦叢謁醉翁門

送信花主有序

一日堂中首座宗鏡湖引一佳幼子至名信字絕疑  
予予相見且指以語予曰此吾先如是老溪晚子寧  
在龜峯掌錢久得道凡以偶與和尚同名為嫌不  
敢通謁今茲奉候云余咳而解之曰諱名蓋始於周  
氏循襲成俗雖吾佛氏之徒亦免俗是余嘗所病不  
也昔慕蘭相如者改名相如未聞其非者及以為美

談焉效夫佛法每講二万佛皆同一字寧僧史常論  
而辯者乞也於是絕疑毒釋然遂袖出其友雲石禪  
師曰偈索和且言往訪予与雲石別三十年老認甚  
語不欲呈似它辭不可乃迂筆以同名為戲作偈曰  
二人同一字履主若為分咳指北山兩飛來南浦雲  
仍逐隊睡虎竟驚群為謝仲靈史甚詞愧不文

送官自省住金剛兼東楊岐字鏡湖

住山每大小行道頗何如要試牛刀手休嫌馬廐居隨身  
皆佛刹何處不吾庐為報楊岐老天寒屋壁踈

送虛谷應首座赴播列窳旌之命

虛谷響成答天宮多作占本來每一法此去勿多談茅屋  
三間窄刹竿百尺夾住山合如乞何必現優曇

送寶禮藏主皈相陽

二祖礼三拜九年雪一消西來天不盡東去路非遥采之  
珊瑚樹攀之楊柳條離筵每可贈出此當瑀瑤

次韻中易侍者東皈

皈心吾已折去與汝何濃草長年之緣錄人衰歲之容故山  
千里多隣寺五更鐘兄才如相問報言三隻從

洞庭秋月圖

夜泊誰乘興江駐客舟踈鐘蕭寺曉白月洞庭秋楚竹村  
颯冷湘波脉脉之流知君詩未絕輕棹更登樓

贈明上人皈信陽

夜坐月為友秋眠雲作衣但能如乞住何必苦言歸棗園  
家乞熟杏林賴乞肥莫耽生處累孤負祖師機

宿急川接待

一宿龐公宅，每眠夜寂窸。灘聲渾作雨，嶽色欲千霄。慣吸西江水，擬吞東海潮。寄來往客一飯，莫虛消言。

送昭雲章飯京

白社三生身，青雲万里心。壯懷春水漲，飯思夕陽沈。黿寺花如海，柴門竹作林。歲寒容可詒，它日更來尋。

送壽福雪窓諭知客飯豫列長沙礼本帥太師本和尙塔兼省親

黿谷三年住，鯉庭一日趨。寧酬慈父德，須上祖師圖。乳竇鷹花爪，長沙虎鬚。歸歎春草綠，漫妙在回途。

送榮侍者之京

少小離京輦，蹉跎已十年。東遊蹤未定，北望身頻牽。堂中

秋霜底紫影，春雨旣。送君增感慨，飯鳥暮翻。

寄每等侍者

別後音書絕，秋思况万端。菊籬花冷淡，楓岸葉凋殘。一見江山遠，孤吟風雨寒。何當尋旧約，復此与平安。

謝東山嶽雲見訪

東山老嶽雲，迥我對離群。手把輕羅扇，胸藏古錦文。子辰歌白雪，妙語運風斤。不許忙飯去，闲房好共分。

江湖秋水闊，鴻雁絕成群。之子能持節，天公未皂文。結文怜鮑叔，論道憶奚斤。話罷出門去，扶策暝乍分。

參禪非數事，師子豈孤群。莫把西來意，喚成東魯文。韶陽関一字，洞上話三斤。此曲人希和，憑君律呂分。

岳雲泊諸友并依并顏見懷漫次韻畬之

公也風騷將指揮鸞鶴群賦成橫槊手才駐戰場文雉堞  
伎望壁雲榜巧施介誘言令倒戟勝敗不消分  
中立鸞知客

鷓立在籠雲狀：笑羽群既酬韓伯向當繞隱之文藻鏡  
容妍醜權衡定兩介明々賓主話的々許誰分

鈍菴劍侍者

鈍翁多銳志諸子豈容群掌把金膏筆抄殘經襖外常詞  
翻似峽析理利於介賴尔頓天澤均霑草木分

道元信侍者

丁此澆漓日獨君非号群紛々韓子論盡々仲靈文欲鏗  
魔軍聖須揮法將介莫教同竊服去廣混雜分

寬中宥侍者

警嶺曾微暖能警百万知西祖意不在世仙文妙唱群方  
元非舌拙工伎弄介瀟燈憲尔續光燄至今分

舜侍者

老夫天骨秀安可混庸群舌轉風雷響袖裁山水文詩篇  
才八斗算術由三介熟看後來倡縣花簇々分

綱菴主

欲定綱宗句先須悉拔群舌花三寸鏤胸吐五千文慣掣  
鰲頭釣快揮牛髀介絕年栽粟棘藁布又枚分

山田侍者

鳳兒銳出殺驥子便空群豈謂澆風日重觀大雅文剡山  
仍鼓角戟更矛介辱贈碧雲句勝於紅柿分伐

璘侍者

躍出黃龍窟。蛇豕豈可群。等閑拖一語。早已露全文。兔角  
長三尺。毫毛重九斤。不勞抄紙襖。字義炳然分。

曇侍者

優曇時一吐。已歷百花群。透出玄梳句。掀翻赤軸文。可師  
埋雪臂。盧老斫柴斤。好掛大圓鏡。明、妍醜分。

大侍者

上国風。怀士凌歎出。群肺肝。皆畏錦談笑。自成文。足踏標  
凌波襪。手揮斫桂斤。論文如見許。一榻為君分。

空上人

君詩何所似。縹緲列仙群。自是凡心作。不同篆刻文。精靈  
潛出匣。肯察快遊斤。言詠二南曲。昭々雅衛分。

玉潤音侍者

美人南国秀。風彩照人群。詩骨玉含質。筆花錦吐文。宮商  
諧燥濕。輕重較錢斤。爨下焦桐響。知音全是分。

牧侍者

国器每人識。可隨碌、群世皆嫌朴。質尔默然繁。文天驥  
寧須力。犛牛不在斤。聽它輕落子。青白眼。中分。

初上人

湖海聲名久。未緣親共群。天風蜚玉唾。花雨落金文。不刻  
三年楮。深藏七地斤。想君函討处。山水俱區分。

珂上人

要作參玄士。須超學語群。大圭元不琢。至理豈須文。雪嶠  
迷三隻。趙列衫七斤。追風如可市。牝牡犇勞分。

学侍者

羨君傳父業才思出美群  
設帶岷峨志字彙洗泗文短歌  
豪拊擊尊語辱鋤介佳尤知何夕  
菊花門半分

西山園侍者

落落青雲質昂昂白鶴群  
振衣遊帝廟披腹出天文  
智照元非鑿神工豈假介  
晴窓供病目五色筆端分

範侍者

祖庭繩正脫禁社與誰群  
每憶香林遠更懷真海文宗風  
懸一髮隻臂寄千介好在東山下  
花開七葉分

寧侍者

南北久為客東西倦逐群  
閉門欵午枕披帙檢遺文  
食客歌彈缺獲人死輕介豈期  
璫玖贈重辱故人分

鍊船光侍者

一拍金雞翅警蜚水鴨群  
霄應有路羽翼已生文高佩霄  
祖師昂力提宗匠介它年恢正續  
蟄子孫分

月屋修侍者

鴻濛初未判異物混每群  
總自一夕畫便生八卦文  
燧人鑽出火炎帝作為介造物皆從賦  
賢愚命若分

自南薰侍者

細讀錄鈎字如依玉樹群  
古風歌白苧幽思探玄文  
莫使淫書癖終成伐性介  
薰猶元自果薰艾亦宜分

惠上人

郊鳳不成瑞野鴉湯作群  
但脊人好武未見士能文  
天子按于鑲書生仗鉞介  
何當神禹力疏次九列分

仙侍者



吟新謫仙句仰看鸚鵡群暮雲悲作雨  
穰水波成文淡墨兩三字黃金四万斤  
低應清夜長南北路每分

利上人

我宗每利鈍鞭起唾羊群但為鉤頭意  
休尋紙上文收來金二兩放去鍊千斤  
堪吹如林史漫將皮髓分

鉉上人

壯心摧已久寧逐後髦群扣隱今堪賦  
送窮擬作文銷將于斗釵鑄作斫柴斤  
它日買山住隴雲誰共分

在 逸先有上人

未識荆外向已思子夏群忽欣開臣軸  
因以見雄文琢句黃金斧雕章白玉斤  
何當尋此約雪月与平分

傑知客

傑人時間出如鶴在雞群撲碎玻璃盞  
翻殘見葉文神梳能中的妙斲不勞斤  
一滴天池水滔々万派分

昭上人

汝年方志學夙骨已超群軒轅千年子  
鶴雖五色文詞鋒杰釵斲筆刀吹鍊斤  
努力勤勩業老陰惜寸分

等上人

高卧東山客月隨俗士群拈將青竹杖  
卓破綠苔文世累脫羈鎖天刑逃鋸斤  
每思同夜坐冬到曉光分

大山永侍者

觀君揮健筆豈止換鵝群網取珊瑚月  
裁成翡翠文井可多引綆林茂故來斤  
願我每丈取安能菽麥分



Faint vertical text on the right page, likely bleed-through from the reverse side. The characters are difficult to decipher but appear to be in seal script.

Faint vertical text on the right page, likely bleed-through from the reverse side. The characters are difficult to decipher but appear to be in seal script.

Left page of the document, showing a large, faint rectangular impression, possibly a watermark or a very light seal. The paper is aged and shows some staining and foxing.

