

家訓用字格

天

			一	和
			八	書
			五	門
			二	
二	七	二	二	
冊	函	號	類	

420

			內
			閣
			文
			庫
二	七	二	
函			
○	二	二	
架	冊	號	類

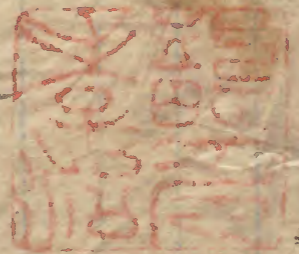
字書

內閣文庫	
番號	和 18522
冊數	2 (1)
函號	207 420



二卷之目印宗内家

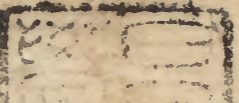
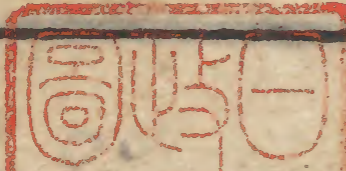
天任子一席子初秋初九



無後少乃有旁多乃家
水之

用字格序文庫

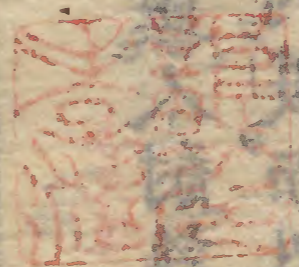
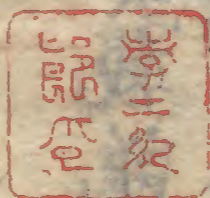
天之所覆地之取載誰無人古文道對誰無
人心自中國而言則固内トニ其外夷
有其國而言則何國不可ラシ以為中國
也哉然語言之射四方不全唯漢土
之言字有上下之別語有先後之叙
詞約而義該事簡而用別故吾邦記
載之籍論陳之篇必假漢語以貽悠



用字格序

久然其置字含意之間或局于方語
條貫義例不能無失也同為擬古文
中用字之別以附諸季兼注國字間
加管見余曰用字拾凡百四十條云
元祿癸未陽月念五日
伊藤長胤原藏書

序畢



用字之別有四

○一 事之首從

事之首從ハ事之主客ナリ同事ニテ主トスルト
客トスルトノ別ニヨツテ文字置様ノ上下チカフ
ナリ父母魚設又魚父母設ト礼記ニ兩様ニ
書クテアリ此等ハ事ノ主客ニヨリテ字ノ置ヤ
ウカワル詳見干下

○二 辭之接断

接ハツバシ断ハタヘタルタトヘハ復魚所割トス
リ又魚取復割トモアリ魚復取割トハ用ヒス此レ
ハ魚取二字ツバキタル故ニヤソノ間ニ復ノ字難
用ト見ヘタリ有取ノ二字ヲ用ユルモ此通ナリ此

取調接也

○三 意之先後

凡文字用様ノカワルハ皆意之先後ナリ不必然
必不然ソノ外 不皆ト皆不ト不復ト復不

○四 句之长短

右之外又句ノ長短ニヨリテ文字ノウリ合ニ宜
様ニ用ユルコトアリ此レハ義理ノ替リハナケレバ

文字タバリコト故ニヤ
○漢土ノ言語日本ノ言語ト詞ノ及身不同漢語

ハ或ハ体ヲ先ニシテ用フ後ニイヒ或ハ用シ先ニ

シテ体ヲ後ニ云譯之前後上下之差別ニ因テ

義用各別ルナリ故ニ日本ノ訓ク以テ漢土ノ

文字ヲ讀ム寸ハ上下及覆シテ漢人之直讀ス

ルガゴトツナラス其故文ニ臨シテ文字ノ置ヤウ

アヤニリ違フコト多シ此レ世ニ顛倒ト云劉放後

漢書註ニ字ノ上下ニナルヲ顛倒ト云倭俗ノ文

字ノ誤リハ上下ノミナラスニ三字四字以上

ノ中ニ上下ノ色々ト置誤タルコトアレハ必顛倒トモ
イワレレ其故予譯文法ニ是ヲ**錯置**ト云錯置ハ
レレハリアヤニル意ナレハ字法ノイレチガイナルコトナリ
此ハ輕キコトナレバ少シ違ニヨツテ義理ノウラハラ
ニナルコトモアリ又ハ漢人ニニセテハヨクモア
レ最可加意コトナリ

○漢土外ハ大方日本ノ言語ノゴトク体シ先ニ云テ
 用シ後ニアグ天空モソノ通りニテ鐘ヲ茶ヲ喫
 經ヲ酒ヲ飲ト云ガゴトク唐之チ鐘ヲ茶ヲ讀
 經ヲ飲酒ヲト云ガゴトクラス梵語ニ彼曲羅密
 ト云ハ彼岸到ト云フナリ漢ニテハ到彼岸ト云
 ベキコナレハ天空語倒スル故ニ彼岸到ト云
 故譯經ノ時漢土ノ文法ノ通りニ翻譯スレハ
 ナラシ落レタル取アリコレク回文未盡ト云目
 本ニテ錯置ノアルモコレノ通ナリ日本ノ言語文
 章モ顛倒アル唐人モシリケルニヤ明宋景濂
 月東曲ト云詩ナリ有アリテ日本ノ事ヲ作レリ
 其一有曰中土圖書盡贖列一時文物故班

班祇因讀者多顛倒莫使遺文在不刪自註
 云其國贖得諸書悉官列之字與此間同但
 讀者語言絕異又必俟離順文讀下後逆讀
 而止如為句所以文武雖通而其為文終不
 能精暢也云ヘリ故ニ用字ノ格シラガレハ
 文章日本ニテ讀メテモ中国ニ通セサルコトアリ
 其上文章ニ点ヲ付ケ經義ヲ誦說スルニモ字
 法ヲ諳ンセザレハ義理ヲアヤニルコト多ク不可
 察哉

用字格卷之上目錄

① 不可	② 無一	③ 毫無	④ 一有	⑤ 有終	⑥ 之謂	⑦ 復欲	⑧ 有知	⑨ 不自	⑩ 有以	⑪ 其非
⑫ 可不可	⑬ 無一不	⑭ 無毫	⑮ 有一	⑯ 終有	⑰ 謂之	⑱ 欲復	⑲ 知有	⑳ 自不	㉑ 以有	㉒ 非其
㉓ 不必	㉔ 無一不	㉕ 無不	㉖ 一有	㉗ 最	㉘ 敢有	㉙ 大有	㉚ 有似	㉛ 無以	㉜ 其有	㉝ 其取
㉞ 必不	㉟ 莫不	㊱ 不無	㊲ 有一	㊳ 最	㊴ 有敢	㊵ 有大	㊶ 似有	㊷ 以無	㊸ 有其	㊹ 取其

① 其無	② 亦不可	③ 其不	④ 皆不	⑤ 不果	⑥ 無復	⑦ 皆可	⑧ 復不	⑨ 不以	⑩ 不既	⑪ 不使	⑫ 敢不
⑬ 無其	⑭ 亦不可	⑮ 不其	⑯ 不皆	⑰ 果不	⑱ 復無	⑲ 可皆	⑳ 苟不	㉑ 以莫	㉒ 不常	㉓ 使無	㉔ 不敢
㉕ 亦不	㉖ 獨不	㉗ 其不然	㉘ 終不	㉙ 不久	㉚ 便可	㉛ 可盡	㉜ 不者	㉝ 莫以	㉞ 常不	㉟ 無使	㊱ 不敢
㊲ 不亦	㊳ 不獨	㊴ 不其然	㊵ 不終	㊶ 久不	㊷ 可使	㊸ 不復	㊹ 以不	㊺ 既不	㊻ 使不	㊼ 不敢	

用字各目録

敢不自	不可與	與	不可
有能	能有	有為	為有
為得	得為	為能	能為
能無	無能	得以	以得
得乃	乃得	得能	能得
遽得	得遽	無得	得無
能不	不能	以不能	不能以
未有能	未能有	不能有	有不能
於此有人	有人於此	於茲有耳	有年於此
與不	不與	不與其	與不其
不	不	心不	不心
莫不皆	皆莫不	可一日	一日可

不人人能	人人不能	不能人人
不可人人能	不可一日	一日不可
不可須更	須更不可	更不可
不可更	可更	皆不可
使皆	皆使	使皆
雖皆	皆雖	使雖
則雖	雖則	亦雖
雖固	固雖	或雖

用字格卷之下目錄

身雖少	雖身少	兵雖多	雖兵多
父母雖設	雖父母設	雖	雖

莫能一予

右百四十條

右ノ外無可無有可有有得得有

可為為可唯不不唯敢無無敢等ノ字例

尚多レ常ニ文字ノ中ニ多見ヘ義例ニレヤス

別ニ定スニ及ガレハ皆ノセズ又足以所以ノ下キ

字法一定シテニギレガルナレハノセズメツラレ

キハ例イタスアリ

用字格目録終

訓蒙用字格卷之上

伊藤長胤原藏 輯

○不可

不以禮節之亦不可行也論語道也者不可須臾

離也中庸是可不忍也孰不可忍也論語我其

可不大監極于時書酒誥可不勉哉可不慎

哉可不戒哉

不可可不ノ字ハ文章ノ中常ニ多ケレハ不及舉然トモ

又字上下前後ノ別ハ三ナ不可可不ノ字ヨリ變化シ

テ上下ニ助字虚字ヲ用無量ノ義我理ヲ論出ス故ニ

今姑ク不可可不之字例ヲ舉クタトハハ不可レ與

ト書ク寸ハアタユルハズテナト云レ可レ與ト書ク

寸ハアタヘヌカヨイト云レ之緩急之勢カウハ文字ノ例

イツレモ此通ナリ

○不必

○必不

○必不

○必不

用字格上

大人者言不必信行不必果孟離婁乱臣賊子人
 人得而誅之不必士師也孟滕文公註山澤不必
 有異士異士不必在山澤後漢种暠傳巨卿信士
 不必乖違後范或傳師不必皆良也學之法
 不必備也戴師初弃体有言者不必有德論語勇
 者不必有仁同上必不然天之所廢
 誰能興之子必不免左襄二十賢者不必貴仁
 者不必壽東坡堂銘二年

必不不必各別カワルル一ナリ必不然十書ク寸ハ決定シカ
 ラスト云ニナル必不然ト書クハ必然ノ字下ヘツキテ
 決定シカルル一ハアラズ又カワルル一モアルト云意ナリ勇
 者ニ仁アル人モアレトモ必仁アルトハイワレス故不必
 有仁ト書スモレ必不有仁トオク寸ハ勇者ハ何レモ不
 仁ナルモノト云意ニナル各別相違ス不必必不何モ此通ナリ

○一魚 無一 無一不 莫不一

陽明之間魚一不得其理陽明書心志洞然魚一
 蔽惑行册群臣在廷魚一犯顏回慮者柳
 衍四十好惡取舍之間將魚一當於理者中庸
 后放而依之魚一不然衍義三十八深居端坐
 而魚一無取事也王陽明書其餘官館魚一所毀
 劉玄傳魚一無所受晉成紀壁記遺文
 一魚在者朱駁魚一可者也諍臣本末巨細
 無一不舉朱書魚一不合同上燕私之言魚一
 不可道於外者朱文九十莫不一出字人情
 莫不一出字人理曾文序聖人莫不一致詳
 五絲翼 亡國敗家之事靡一不稔錄唐紀

用字格上

〇二

列五味而不能調和食之於口無一不愜張來書
衆感激皆戰死無一生還者統綱目

無一トアルハ一ノ字下ヘカ、ル一不然一不合ニナツ、
キタル一之ツノ上ニ無ノ字ヲ加ヘタルモノ一無トアル
ルハ無字下ヘカ、ル無所受無所事ノ字面ツ、キタル
モノ之餘此ニテ可推

○毫無無毫

五者分布乎天下無毫滲漏文心錄精深卒效

置之唐人毫無愧色詩藪統

○無不不無

辟如天地之無不持載無不覆幬中庸凡有

血氣者莫不尊親同上師旅之興不無害於天

下易師本義右之字法ハ外ニ變キテ共ソケハニナレテ

○一有有一

一有聰明睿智能盡其性者安於其間大序序

斯與之卒有一不備而歸雖得越主之首臣猶

羞之淮南王安幸而有一不惑者方艷然怒

目佛何為者吾將操戈而逐之歐本論人心

一有所欲則離道矣程傳夫卦於是而不得

一有所為此孟子取以不能無不豫也公孫丑

一有不幸尤當仗大節袁州學記

一有トアルハ有ノ字下ヘツ、ク有一トアルハ一ノ
字下ヘツ、ク之意義ノ別ナレ

○一有關有一關

不可一有關焉者也巳酉封事不可有一關焉

月各上

用字林上

焉日 **毛為鮮** 焉日 右ノ如ニ用ユルハ女音ノ内ニテ
人之進事固當有序 レナルヲナリ **最為天也** 漸卦

○之謂 謂之

天命之謂性 率性之謂道 修道之謂教 中庸

一陰一陽之謂道 系辭 自誠明謂之性 自明

誠謂之教 中庸 形而上者謂之道 形而下

者謂之器 系辭 一闔一闢謂之變 往來不窮

謂之通 同上

朱子語類云謂之各之也之謂直為也ト言ハ謂之ト
用ユルハコノ方ヨリ之ヲ各ツタルナリ之謂トアルハ
素自ツキタル名ナリソノ別可見

○敢有 **有敢**

一錢以上皆籍於三司 **有敢擅用** 謂之自盜 行補

十九 **敢有不從** 以怒君心 左表三 露固尸於

四衢 今 **有敢** 誦者加其罪 後李固傳 舉朝相顧

莫有敢以變異為言 朱文李 **敢有** 恒舞于宮

醜歌于室 時謂巫風 書伊 **敢有** 賊害者 自辛 同大逆

後漢書 悼其前行之不足以取信而不敢有

非其父兄百官之心 滕文公註 大將軍忠臣敢

有 毀者坐之 前漢霍光傳 揚州兵敢有過六

合者 漸其足 宋史太祖 昔秦攻齊 令有敢

去柵下 季龍主 五十步而推採者死 不赦 戰國

天下 焉 **敢有** 越 欽志 孟子梁惠王 有敢ハアヘテスル一アルナリ 敢有ハアル一ヲアヘテスルナリ

用字林上

五

有敢ノ有ハ人ニカ、ル敢有ノ有ハ事ニカ、ル書ノ中ニ
有敢ノ字多ケレハ今不多ノ擧ケ

○復欲

欲復

是非死反復欲誰求後范或傳諸葛恪遂有整
敵之心復欲出軍通鑑今乘此勢欲復大
定日上近以地震策免司空陳保衣今者
災異復欲切讓三公後陳忠傳既至潮以表
哀謝帝頗感悟欲復用之韓退之傳曹節
等復欲別葬太右而以馮貴人配後陳球
將軍復欲何待而不早決之乎後何進傳而復
欲遠事邊外乎馬武疏行百四十六
復欲ハフタ、ヒ欲スル之欲復ハフタ、ヒセシト欲スルナリ

○大有

有大

大有尊春秋

將大有為之君孟子

大有所發明

王禱記周有大喪賈善人是富

其心有大可誅者書法

必將有大

不滿於明公者朱書

其心有大可誅者書法

是大有功于名教

元吉在上大有慶也易

其平生言行必有大不相

副者朱荅韓書

百之人其才非有大過今之人也

移說

○有知

知有

知有王者必世而後仁論語

知有

政雖不吾以

吾其與聞之同上

知有

政雖不吾以

同吾死所也唐蔣儼傳

知有

不幸祠以中

知有不幸祠以中

知有

不幸祠以中

知有不幸祠以中

知有

不幸祠以中

江華傳 如有不虞多益為累後班超傳 如有不信誠為明公畧陳其要後鄭太傳

如有トアルハ有ノ字下へ接ス有知トアルハ知ノ字下へ接ス

有若似聖人蓋其言行氣象有似之者滕文公東塾之役於江南也有若不憚然者韓文

有似トアルハ似ノ字下へカルル似有トアルハ有ノ字下へカルルナリ

○不自 有不

凡人為善不自譽而人譽之為惡不自毀而人毀之大蘓擬策與之借而不自失焉公孫其心亦有所甚不自輕者老泉 陔詠從容忽不自

知其入於聖賢之域矣集註喪其良心而不自知耳滕文公註五月渡瀾深入不毛臣非不自惜

移而自不移者暴棄之謂也大全餘哀未忘自不能歌也集註

不自ハミツカラセヌト云意自不ハセヌ一ガツノツカラト云義ナリ不能能不ト例オナシ

○無以 以無

心有不存則無以檢其身章句二者廢其一則

無以造射而成德矣庸十一章不學詩無以

言云々不學禮無以立論語不知命無以為君

子也同上可以取可以無取云々可以與可以無與云々可以死可以無死孟子軍得以無創渴

漢書 可以無訛也 講辨 可以無咎 夫卦程傳

可以無悔 程傳

無以ハ常ニ多キ一以無トアルハ以ノ字上ヘツ、キテ
可以得_レ以トアツテ無字下ヘカ、ル無咎無悔ト
ツ、クナリ

○有以 以有

聖人有以見天下之動而觀其會通以行其典禮
系辭 外有以極其規模之大而內有以盡其節

目之詳者也 大季序 有以接乎孟氏之傳 同上

果有以異於人乎 孟子

此ハ以ノ字下ヘツ、キタルユニ有以ト用ユ文章
ノ中此法最多シ

聰明睿知足以有臨也 寬裕溫柔足以有容也

彙強剛毅足以有執也 中庸

此ハ足以ノ二字連続有臨有容ノ字ツ、キタルユ
ハニ如_レ此 参考 以有取張家禮 則可以有為

睽卦傳 果能相與以有成也 韓序 不可有行

革卦傳 此レ意義ノ別ナレ但上下字數ノツリ合
違ナニナリ

○其有 有其

其有不合者仰而思之 直以繼之 離婁得吉而

無咎者以其有順德也 升卦傳 雖有其位

雖有其德 中庸

其有ニ有_レ其ノ文字多キ一ナレハ一々舉ル及ハス
是ハサレ所ノ場カワルニヨツテ上下ノ別アリ其
有順德ト云ハ其字人ニカ、ル其德其位ト云ハ其字
德ト位トニカ、ル孟子本_レ文夫謂_レ非_レ其有_レ而取_レ
者、益也 註ニ其謂_レ非_レ有_レ而取_レ益者ト云リ 注ノ

用字格上

其ト本文ノ其トサス所カワル本又ノ其有ノ其ハツノ者ノ持分ト云意ニテモチテ君人ヲサス註ノ其ハ云人ヲサシテ其ト云又孟子不_レ由其道トアルヲ註ニ其_レ不由道トアリ此モ月キ_一ニテ本文ノ其ハ道スチヲサス註ノ其ハ道ニヨラヌトコ口ヲ指ス何レモ此例ニテ可_レ推ス

○其非

尺地莫_レ非其有也一民莫_レ非其臣也夫謂_レ非其

有而取之者盜也充類至義之盡也久假_レ而

不_レ歸惡_レ知其非_レ有也如_レ知其非_レ義_レ刻_レ速_レ已

矣何待_レ來_レ耳非_レ其_レ至_レ義_レ非_レ其_レ耐_レ也祿_レ之以

天下弗_レ顧_レ也其孟子

非其義ノ其ハツノ取ルヘキ義ト云_一ニテ其_レ字_レ義_レニカ_レル其非_レ義ノ其ハツノ事ノ義ニシムクヲサシテ其_レ字_レ事_レニカ_レル非其有_レ其非有_レモ同_レシキ_一ナリ餘

ノ其ノ字モユノ例ニテ可_レ推ス

○其所

其所

視其取_レ以_レ觀其所由察_レ其所安_レ論語鳴_レ呼_レ君

子所_レ其_レ無_レ逸_レ書_レ無_レ逸

此ハ字例ヲアグルニ及_レバズ常ニ文ニ用ユルハ其所ト必用ユルナリ其所_レ無_レ逸ト云ハツノ無_レ逸ニレテ逸_レ樂_レヲセズニツトムルヲ吾ク場ト_レレテ居_レト云_一ラカク云_レリ大抵同字上下ニ用カヘテ義用ノ替_レテアリ又_レ所以其所_レ可以_レ足以_レ等_レノ字_レワ下上ニ_レレテ用ユル_一ハナキ_レ分_レヲ能_レ勘_レハヘ_レレサス_レハ_レ文_レ字_レニ_レ顛_レ倒_レハ_レナ_レキ_レナ_レリ_一鹿_レ園_レニ_レ重_レ韻_レノ_レ序_レニ_レ取_レ吾_レ不_レ割_レト_レアリ_レコ_レノ_レ様_レニ_レ八_レ溪_レ土_レニ_レア_レハ用_レヌ_レ吾_レ取_レ不_レ割_レト_レハ_レナ_レド_レカ_レハ_レレ_レガ_レル_レヤ_レ取_レ不_レノ_レ二_レ字_レツ_レハ_レキ_レタル_レ故_レ取_レノ_レ字_レヲ_レ吾_レノ_レ上_レニ_レハ_レ用_レテ_レハ_レ競_レニ_レレ_レヌ_レテ_レ之_レ序_レニ_レ書_レタル_レハ_レ顛_レ倒_レナ_レリ

○其無

無其

用字格上

○ハ

宋太子座罍而先公徐閉其無罍也云々左傳表
惡者惡之而善者不好則必其無可好之實論語
苟無其德不敢作禮樂焉中庸右者琴之制
有七云々天下之大安知其無人以意會而為
之者歟衍義補百二十二

無其德ト云ハ其字德ニカハル其無罍トオクハ其ノ字
人ニカハル天下大ニ其無人ト云モ其ノ字天下
ヲサスモシ無其人トオク寸ハ其ノ字人ノ一ニナル其
ハサス所アル字ナリ用處不可忽

○亦不
封食不敬為賦相角亦不知也左襄二慶父季子之
車不亦美乎上不亦可悲哉宋謙文原統語

○亦不
不可行也上叔孫與慶

不亦宜乎

不亦難乎

不亦說乎

不亦樂乎

不亦大乎

不亦君子乎

不亦可乎

亦不亦不可ハキコユル通ク不可不亦可ハ
下ニ字ノ字ノ應アルニヨリテ及語ニナル

獨不

不獨

不獨親其親不獨子其子禮運聞喜宴

獨不載華温公集本傳人各親其親然後

不獨親其親子路註子尾曰富人之所欲

也何獨弗欲左襄二十八吾何為獨不然公孫

獨不ト用ユルハ人ニナコレヲナスニ已トトリセヌ
ト云意ナリ不獨ト用ユルハ人ト共ニコレトヒ
トリスルニアラスト云意之不皆皆不ト同キナリ
▲舜句ニムラリ行ツヒトリハヌレヌ時雨カサト云句
アリカリソメニキケハニ人行ニ一トヌレヌハイカトオ
モワル作者ハヒトリハヌレヌ二人トモニヌルハト云ト

人ニ聞て外ハシタルナリ此モ漢語ニテ云ハハ作者ノ意
ハ不_レ独_レ治_レノ義ナリ肉モノ独_レ不_レ治_レトオモフテキ
トウナリ漢ニテハ文字ノ上下ニテ義理ツキ、ワクルハ
如此ニトハナシ此漢土ノ文字ノ可貴ユエナリ

○其不 不其 其不然 不其然

佛也其不以_レ此字曾文受楚之功而取_レ貨於

鄭不可謂國秦不其然_レ左傳襄公 平義云秦

不肯其如是也_レ註疏作其_レ不_レ然_レ楚子其不_レ設_レ平

左傳 庶乎其不差_レ兵 大序程子 才難不其然

乎論語 着教氏之鬼不其_レ餒_レ而_レ左傳註 曾子

曰其不然乎其不然乎_レ禮記檀弓 東野云汝

歿以六月二日_レ其然乎其不然乎_レ韓祭文

不其然乎トハシカリト云_レ其然ノ二字ツ、キ上

下ニ不_レ乎ノ字呼應ス其不然乎トハシカラズト云
一不_レ然ノ字ツ、張商莫護法論ノ内ニ右人
之語ヲ引テ其後ニ其不然乎ノ字アリ且傳
者ノアヤニリ餘倣_レ此

○皆不 不皆

詩行欲使市中所_レ踴_レ之物皆不_レ論精粗美惡但以

長短輕重多寡大小為_レ價_レ孟子集註四方万里

之外莫_レ不_レ皆有_レ學_レ政學記陳亢以_レ私心量_レ聖人

而其向_レ之喜皆不然也_レ王梅溪 是使_レ天下之人皆

不肯_レ為_レ其精者而競_レ為_レ濫惡之物以_レ相欺_レ耳_レ孟子

雖_レ不_レ皆_レ與_レ史記尚書同然_レ忝_レ而求_レ之可以_レ端_レ正_レ者

者_レ杜左傳 莫_レ不_レ皆_レ然_レ無_レ不_レ皆_レ然_レ音句

皆不ト書クコトククサニアラスト云_レ不皆ト書ク

用字格上

〇十一

ハ半分ハ其通ニテ半ハ其通ニ非ル一此ハ各別
違フナリ

○終不

不終

惑而不從師其為惑也終不解矣韓文卒以此見
懷王之終不悟也史記原傳所以或或或而
終不離於道也微子註子亟子嘗與我言於宋於
心終不忘滕文公諸侯是以知其不遂也左傳
志不可則屯之不終無也韓文遇諸途而不
避者不終絕也陽貨集註
終不悟トアルハサトラサル一ヲ終フトヨム意ニテ
畢竟サトラスニシテト云一不終絶トアルハタツ
一ヲ終ハストヨム意ニテ當分ハタテトモアトマデ

タハ又ト云一此ハ意義各別ニ替ル不復復不ト
アハセ案スヘシ

○不果

果不

然後信斯言之果不妄也朱書歐陽修見忌
諺邪弗果大用誠可惜廣義梁惠主不果所
言史記士不通經果不足用韓文於是弗果用
檀弓下然不可果謂之知道者揚龜山集音
此意義ノ差別ナシ文字クハリ上下ワリ合ノカワリ
ノミナリ

○不久

久不

天必將使天子得位設教不久失位也八僧註
有高宗武右時天下久不用兵何其宜

用字格止

百十七

閱而久不閱也韓文久不殺則其執熾而吏不制傳王符人欲久不死而觀屋此世者何也韓文馬君方為重器不久貧寒陳鄭灼傳

不久失位ハ失位一久ニカラザルナリ久不用兵ハ兵ヲ用ザル一ヒサニキナリ此モ必不不必ト曰キ例也

○無復

復無

且為最初用力之地而無復上又語緒之可尋也

或向不富無復增益也外卦傳目敵為貧復

無取得此危前也晉綱目是也諸國無復租

祿後孝明八王傳學者所見無復全經刑公周

礼序古礼於今既無所施而其所制儀復無

吉凶之辨朱谷程正且書倉廩之蓄遂邀然

民無復相開

陽明願備

無復無所措字朱子

無復トアルハ復ノ字下ヘツク復無トアルハ無ノ字下ヘカハルナリ

○便可

可便

皆可

可皆

若不昂降便可執之班超或謂超可便殺之上

赦前犯死罪而繫在赦後者可皆勿咎請

金城以全人命後郭孝子弟身負婦皆可

得而察焉喪服四制常道人皆可守權非體耐

者不能用也商委註卿還謝諸君便可攻志

三即自此之後便可塊然兀坐以畢餘生上

朱谷李章豈可便以愛為仁朱谷張安可盡

片長本

十三

以為摠乎困知記便可怨先師為欺詭顏安訓
若一處消了百處盡可消消傳閱何可益錄書
信政文論有天德便可語王爵程子

便可可便皆可可皆文勢上下ノカワリノミナリ
意義ノ別ナシ

○不復 復不

隋末劍南無冠盜屬者遼東之役劍南復

不預唐鑑凡引用師說不復識別書傳序

遂去不復與言漁父辭不敢復言通監復不

得御日五十五叔孫通所撰禮儀云々法家又

復不傳漢禮樂王肅公押石字公性急作圈多

不圓公加意作圈一日盡揚幡差遣勅作圈

復不圓

集文右管寧在遼東魏主丕徵之以

為大中大夫不受至是徵為光祿大夫寧復

不至綱目不復ハフタヒセサルリ復ハセサ

○不苟 苟不

苟無飢渴詩君子廉有介辨不苟取也滕文

不苟些言不苟笑曲禮臨財毋苟得臨難毋苟

免日上補苟不教民而用之孔子謂為棄其民書語

不苟ハ物ヲカリツメニセフ不苟ハセルハツ

カリツメニスル不苟死ト誓トキハ先吟味ナ

ハ死スルトモワケアリテ死スルヤウニシテカ

リソメナ死スルナト云フ此モ苟不不苟ト同

シキク苟ハ苟且トツバキテ物ヲ兼相ニカリソメ

月好各上

〇廿日

ニスル

○以不

不以

鮮以不滯于天時盤庚里人幸以不飢朱杜倉

能先子四子以不動心朱文或以其酒不以其漿記

韜之佩璣不以其長詩聖皖彼牽牛不以服箱

與入一亦不以取諸人同上可以弗畔矣夫

論語可以不務本乎有國者不可以不慎

大季終以不困逸書左襄君子不可以不備

身中庸羔裘玄冠不以序論語

以不ト用ユルハ不ハ字上へ接ス不以下用ユルハ以ノ字下へ接ス

○以莫

莫以

俾爾多益以莫不庶詩小雅以莫不興同上

胡然而折以莫不悲揚忠清以莫不增同上

小雅公維茲莫以為咎後何敬臣司相莫

以為負後陳忠項者臣莫以為憂同上

有司莫以告孟子願治之君志季之士皆不

可以莫之考也大學或問

此文法ニテ味フトキハ大抵以ノ字上ニアルハ以ノ字下ニアルハ以ノ字下ニ接シテ莫不以下ハツカザルカ

○既不

不既

既不能令又不變命是絕物也爾則豈

不既聖矣乎公孫丑詩之為益不既多乎衍

月字各上

〇十五

十美補七

既不知自詒其辱而遂推以及人

此毛不亦亦不其其不卜同之キ例ニテ
不既トアルハ下ニ手ノ字ノ應アルニヨツテ
意ウラニナル

○不常

常不

心則欲其常不泯而不特其不常泯法則欲其
常不廢而不特其不常廢也朱答陳同觀下
有常勝之射有不常勝之射列子常勝之射
曰柔常不勝之射曰強同上觀其所生
常不失於君子則人不失所望而化之矣卦觀
信此射之所以常不行也庸章句千里馬
常有而伯樂不常有也韓文惟武才不常用
然亦不常有也銜美補百世安不常安也

事有齟齬一人有抗極安即轉而危矣行義補

○使不

不使

故聖王所以順山者不使屋川不使諸者登
中原而弗敵也禮運博士申咸毀薛宣子况
賊容揚明欲令劍咸面目使不屋位漢薛宣
人之疾聖而違之俾不通大學何不使彼為
可幾及而日華也心子之不使自也喪之
何也檀弓上使不郵其去就而可以行論語孔孟
當先為之兵論語不使不仁者加乎其身上

此毛無使使無卜同之キ了ニテ使不卜用エルハ

不ノ字先ノ人ニカ、リ使ノ字已ニカ、ル不使
ト用ユルハ不ノ字已ニカ、リ使ノ字先ノ相
手ニカ、ル文自可見、礼運ノ文法二様ニカ
ワル文勢シカリ

○使無

無使

昔子重賂之使無死ト云々左襄二 富如布帛
之有幅焉為之制度使無遷也 正德
以幅之使無黜同上 使無訟年大季

詔曰方春戒節人以耕桑其勅有司務順
時氣使無煩擾其務在均平 無令枉刻

吏敬厥職無令愆愆 共後漢書漢明帝記部

無俾迭送太甲上

使無死ト書ク寸ハ無ノ字死スルモノニカ、リ死ナ

スヤウニセヨト云ト無使死ト書ク寸ハ無ノ字
コノ方ニカ、リ死ナシハルヤウニスナト云意
ニテイニシハル詞ナリ

○不敢

敢不

不敢不

不敢侮寡康誥 惶恐不敢以不後弟

傳 牲殺器皿衣服不備不敢以祭則不敢以

宴滕文公 於道統之傳不敢妄議庸序苟無

其德不敢作礼樂中庸 有取不足不敢不勉論語

有餘不敢盡中庸 喪事不敢不勉論語

百官有司莫敢不哀先之也孟子 上好礼則民

莫敢不敬云々 莫敢不服云々 莫敢不用

情論語 莫敢不懲 温太真行酒而敢

不飲通監 以吾從大夫之後不敢不告也論語

月解略

子而思報父母之仇臣而思報君之讎其有敢
不_レ及_レ力_レ者乎越語 予畏上帝不敢不正
湯誓一割書所教者十有五鎮魚敢不從者
胡傳同三季

敢ハ果敢_レ決斷ノ意ニテ物シフ_レキツテ行フ_レク
作_レ礼樂ハ大事ナルユヘ_レ徳モノハアヘテ得ツ
ク_レラザルナリ故_レ不敢トシク敢_レ不ト云ハセサル
一_レツアヘテスルナリ上好_レ礼則_レ下タルモノ自ラ
ウヤ_レミヒテ敬セザル一_レツアヘテスルモノナシ故
ニ莫_レ敢_レ不敬トオク又_レ不敢_レ不トシクハ不可
不_レト曰_レシキ意ニテセザル一_レツアヘテセサル
ナリ樂ノ事ハ本切ノ事ナルエ_レ聖人トイヘ
凡_レツトメケル一_レツアヘテシ玉ハス故ニ不
敢_レ不_レ勉_レトオク大_レ繁_レ不_レ敢_レハアヘテセザルナリ
敢_レ不_レハセサル一_レツアヘテスルナリ又_レ敢_レ不_レト
云ニアヘテセザランヤトヨミテウラヘ反ス

ル事ニナル一_レアリ是ハ常ノ敢_レ不_レトハチカウ
テ_レ敢_レノ一字ニ_レ不敢_レノ意アリ_レ不敢_レ不_レト曰_レシキ
一_レニナル敢_レ不_レ勉_レトヨミテツトムル一_レニナル作
例_レシ下ニアク

大_レ誥 妻也者親之主也敢_レ不_レ敬_レ與_レ子也者親之
後也敢_レ不_レ敬_レ與_レ問_レ哀公 弟子敢_レ不_レ承_レ承_レ孔子
石ノ敢_レ不_レハ敢_レノ字ノ内ニ_レ不敢_レノ意アリ孟子云
傳等ニ_レ敢_レ同ト云_レ一_レアリ皆_レ字_レ註_レ敢_レ不_レ敢_レ也
トアリ向_レ一_レハ_レ憚_レ多_レキニヨリ是非ニトワヌ
ト云_レ一_レク

○不敢自 敢不自

苟有_レ取_レ懷_レ敢_レ不_レ自_レ閔_レ後_レ第五_レ爾有_レ善_レ朕弗_レ敢_レ
蔽_レ罪_レ當_レ朕躬_レ弗_レ敢_レ自_レ赦_レ湯_レ誥 不敢自乘

左氏註 愚臣徘徊於恩澤而不敢自弃者也

曹子建 不敢自信而質正於衆之取同禮記

不敢自詭而付之能者梁惠王註之甚也

外議喧沸而事係安危臣愚不敢自默政論

私任師傅不敢自同九臣後揚賜傳 敢不自

量竊幸萬一後尹敏傳 某雖少服父兄師

友之訓不敢自棄陸講義戰栗恐懼不敢自

顛漢韋玄成傳是以願披肺腸而不敢自默

者也陸宣公狀敢不自量義之飾鍾繇敢不

自石白石不以實者盡沒入所采取而作縣官

一歲王莽傳寬枉窮困不敢自理葛洪統傳 仲長

此刻之行不敢自附子雲註解序 不敢自

鄙外於明哲朱書君大夫之子不敢自稱曰

余小子曲禮下不敢自暇自逸酒誥

名毛上ノ例ニテ可知

○不可與一與一不可

細推其端即道不可以在一語自莊子中來

所以尤覺不釋以此知異學決不可與聖子

同尊而語也以此自洽與夫目機巫史電掃

風馳者固不同然猶歸于是其與講和之計

不可同尊而語矣朱書

此文法用ヒヤウ上下ノ入レ違ノミニテ意義ノ別

○有能 能有

為善者不改其度故能有濟也左昭四年懷價而
來能有得其欲乎柳錄步記太宗知守之
之難取以能有終也唐監有能典朕三禮書舜

有能得不書能有取段舉言後皇石記有能

下月用其力於仁與乎論語彼其能有所忍也

然後可以就大事東坡留群臣失色莫能有

言者世說三寔極之取見大德之人則能有濟

於寔也寔卦程傳無有能道其情者公孫

爾尚一乃心力其克有勳大禹謨

此毛有敢敢有ノ例ト全キク能有ハアルトヨク
スルナリ有能ハヨクスルトアルナリ差別ト明ク

○有為 為有 為得 得為

得之為有財古之人皆用之公孫且其可以有

為乎外卦程惟助為有公由孟子以陰居陰

為得其實寔卦傳送終之禮所當得為而不

自盡公孫丑註以意逆志是為得之孟方章

右ノ例モ下ノ為能能為ト曰キ一ニテ為ノ字上ニ
アルハ為有為得トヨミテレワザノ一ニ非ス輕キ
助字也

○為能 能為

唯聖人為能全之朱書許景君子能為可貴

不能使人必好已能為可用不能使人必用也

袁唯木人為能格君心之非孟子惟天為大

論下ノ為能モ此格ニテ惟ノ字無恒産而有恒心

者惟士為能孟子惟天下至聖為能聰明睿

用字各本

知足以有臨也中庸是尚為能充其類也乎
孟子或曰世守也非身之所能為也 孟子

能為トツクハ為ノ字作為ノ意ニテヨクナレ行
フトエトク為能トツクハ為ノ字虚字テ
能セリトスト云ナリナリト云ニ惟士為能訓ス
ルハアヤミナリナリ惟天為大ト云ノ為ノ字ト全キ
ナリ

○能魚

無能

濼語之言能魚從平異與之言能無說

平論語

說之者能無與人主之逆鱗則幾矣

說難

屈坎險之中无剛陽之助故能無濟寔之

義

義能ト用ルハ能ノ字下ニ接ス無能
ト用ルハ能ノ字下ニ接ス

○得以

以得

凡諸說之同異得失亦得以曲暢旁通而各

極其趣中庸序一旦恍然似有以得其要領者
日上再傳以得孟子同上忠信以得之大學

張謩知善水竹慶軍得以無飢渴霍去病
李斯乃求為呂不韋舍人不韋賢也任以為

即李斯因以得說說秦王曰史記卒以得晚
夏族嬰傳乃安大瀝用為聖師周人得以序

尋倫而立大典柳箕子碑
文字上下ノ違ノミニテ意義ノ差別無シ

○得乃

乃得

得能

能得

用師之射利持得正而任老成之人乃得冬而无

各師卦程傳兀木曰張栻密賤嶺南何得乃在
此紹興四唯人之生乃得其氣之正且通者或向

會有贖罪令夏猛乃得宥後張醇傳

○遷得 得遷

今又安得遷以一人之所未聞而盡處衆人之

之所共聞者或大學或同舍今為格物之說又安

得遷以是而為言哉上曰亦安得而遷謂之內

德哉日上此ノニケ條上ノ例ニテ可推ス

○無得 得無

為文必使一人不好得無與操瑟立齊門者

比之與韓文吾將比面天子而終身焉得無既老

而有取不可乎王陽明今太史氏方將纂輯

高宗中興盛烈以垂萬世得無亦有取於斯

乎朱書傳詔後其間得無亦有關於疑義

者乎朱跋民無得而名焉泰伯註乃得無登

易本義

無得ハ常ニ多用ユ得無トアルハ無乃不可乎
不既多乎不亦樂乎ナトアル如ク下ニ乎ノ
字ノ應アリテ意シラニナル無キ一ク得ヤ得
ルト云意ナリ又下ニ乎ノ字ノキハ只得無ト
云下テノ意ナリ

○能不 不能

之設而不能詭父之書毋設而不能杯園飲

焉餘冬德性深尊能不發之於口耳朱書

能不受變於俗者鮮矣尽心註嗚呼仲以為

威公果能不用三子矣乎蘓文子復曰夫子

能之而能不為者也列子歐陽公亦以其能不

為世俗之文也而取東坡上梅氣質之真東坡

不能ノ字常ニ多クナレハ不多舉能下ト
用ユルハ三ゴトセズニナルトト述仰ノ人
ハ常ニ風俗ニ変ゼラルハニニゴト変セラ
レズニナルモハ鮮ト云ラ能不受変於
俗者鮮ト用何レモコノ通ナリ善字ハ物ヲ上
手ニスル一能ノ字ハ三ゴトスル一ナリ

○以不能

其終不能有以及於禮也朱子以不能保我子
孫黎民念同殆哉大子子玉剛而無礼不可以治
民過三百乘其不能以入兵左傳倍二不能以
三隅及兵子路註天才固不免於用兵所不
可知者有達達遠迎而要以不能免也東坡

得勇敢策非在上之人為之主宰則亦不能以成
功也行美補百徒法不能以自行商書自其變
者而觀之則天地曾不能以一瞬蘇軾未聲賦

此レモ不以以不ノ例ニテ可推

○未不能 未能有 不能有

有不能

是時年少新季未能有以拒也朱跋李參於五
經之旨未能有大義明也行義補且有不能
輸末其間阿房官朱子曰當作不能有杜
已者未有能直人者也滕文公以善服人
者未有能服人者也商書皆在聖人也吾未
能有行焉公孫丑非有馭河之勇不能有為

用字格上

○二

用字考

於斯時也泰卦傳率其子弟攻其父母自生民以來未有能濟者也公孫丑說之者苟不

切已觀者亦恐未能有益也象山講義

未有能トアルハ未有ノニテ字連接ニテ能ノ字下ヘツハ未能有行トアルハ未能ノ字ツ

キテ有行ノニテ字又ツハ此ツノ別ク

○於此有人

有人於此

於此有人焉入則孝出則悌有人於此毀瓦

畫墁有人於此力不能勝一也雖有楚木

夫於此共孟子

○於茲有年

有年於此

弟子來先生子茲有年齊主相晉國於

今八年死傳朕親率天下之農十年於

今而野不加辟漢文帝記兵困於京索之間者

三年於此史記

右之カワリ義理ノ差別ナシ年勢緩急ノ違ナ

○與一不

不與一

又謂動靜之外別有不與動對也靜不與動

對之動此則尤取未論朱各用度不與我成

申不與我成甫詩揚之水多不與別縣一縣

雖與驕傲者不全知近思錄五代國初中人文字言

語質厚亦實與今不同高世絕俗

與衆不同直解不與民同樂也孟子

先生飢而稍渴而漿寒自暑而求裘葛一不

用字考

二

久異

與今不全ト用ユルハ與今ハ不同ト云意ニテ
與今ノ二字フ、キ不同ノ二字フ、ク不與人
異ト云ヤウニ用ユルハ、人異ナルハナキト
云意ニテ與人異ノ三字フ、キ其上一不ノ
字ヲ加ユルナリ餘ニナリ以例可推
心事筭、々與俗輩不同韓書其性與人殊若木
馬之與我不同類也告子

不與其

與不其

屋父母之仇云々不與其天下也檀弓而戎者秦
之臣子所與不其戴天之讎也詩傳

此等ノ文字ノ用法モコテカナルハ九與ト云ハ
先ト相手ニナルハ共ハトモクニツレダツト西戎ハ
秦ノ父ナルニハ共トハ共クニ天ヲイタカガル

讐也ト云意テ與不共ト用ユルナリ殊ニ不共戴天ノ
四字連続シタルニハニ與共ノ字ヲキリタルニ今月
漢文ニカクナラハ誰トテモ不與共トカクヘキ取
カク用ラル最可加心

不

不

不

不

不

不

北宮黜之難勇也不層撓不目逃孟子為將
之耐當先治心泰山崩於前而色不變糜鹿
興於无而目不瞬然後可以割利害可以待
歆左燕心街人以為采而夫人不色喜
朱王安人墓表人皆以為華陽子不色喜屋
於位五年其韓文苟免而不懷仁貌然而不
心服真規政要太守雖心不信後范式傳

月

二

力爭而不心競 見利而心不動其張文潛集
雖推事推帝而心不服也 宋書武帝記
右不ノ字上ニ用ルト下ニ用ルトニテ至客ノ
別アワテ輕重ノカワリアリ

○莫不皆 皆莫不

詭天下之書論天下之事皆莫不水融凍殺
字義 以是推之 餘莫不然衍義十二上 交鬼
神下接民物百用莫不皆然萃卦傳 卦之諸
又皆無不善漸卦傳 凡進於事進於德進
於位莫不皆當以正也 同上
莫不皆トアルハ皆ノ字下ヘカ、ル皆不莫トアル
ルハ不莫ノ字連続レテ下ヘ接ス

○可一日 一日可

粟米布帛生於地長於時聚於力非可一日
自成也 龜錯貴粟書 千載之功可一朝而
成也 陳湯傳 退之宜更思可為速為果卒
以為恐慎不敢則一日可列去又何以云行
且謀也 柳文 夫戰非一人可為亦非一日
可了 六衍補百二十六 諫爭之臣人主也
耳目也 安可一日無也 司馬公集遺表

此下ノ不可一日一日不可人例ニテ可推

○不人人能 人人不能 不能人人

不可人人能 不可一日 一日不可
所謂步步者小民不人人曉也行美補九十五

周字格上

猶恐不能人人皆肯如此般實功用功朱各張
 敬夫書 賢者之中求其治繁者又不可以
 人人而能也東坡策別 輒之心但當只見父
 子之親為大而不可一日立乎其位朱子
 兵可一日而不用不可一日而不備梁
 陳暄傳 翼奕阿諛使一日不得聞其過
 老蘇陳論 不信於上而失其職一日不可居也
 晉卦傳 禮久廢行者頗少不人人能也家禮
 生民之疾無窮而某右之品人人不能言由所
 能蕃者唯艾爾方考 孺艾菴記 人多則難
 齊必欲齊之不能人人以教之不可事之
 以教之故有金鼓之聲 衍補百二十六 不能

一月相取而為盜也論註 吾口之心不能以
 一月安也真西山勿齋記 民之於水火所賴
 以生不可一日無集註 人之學也一月不可已
 語類升卦 季者之於子不可一日少懶日上
 仁有甚於水火而尤不可以一日無者也集註
 六經者聖人致治之要術為國家崩下者所
 不可一日以或廢也王子光六經論 術之名在
 古今一月不可去而乃善皆由此出老子註
 一月不可去卜書ク寸ハ一月ノ間モカルクナ
 ラ又ト云フニテ不可去ノ三字連続又不可
 一月廢卜書ク寸ハ一月ノ間モカルクナ
 日ノ間廢シテ見シトクモハナラヌト云
 似タルフニテ不可去ノ字下用ノ上ニアリ然大様

周字格上

二二二

ラハラニハナラヌ

○不可須史 須史不可

衛也者不可須史 離也 中庸 守經者則日用常
行而須史不可 離者也 大全輔氏

此モ上ノ不可一日ト一日不可トノ違ハコトク
文ノ勢ノ模様ニヨリテカワル章句ニ不使離
於須史之項也ト有之此ハ須史之字下ニ
シロシタルナリ此モ文勢ニテ項也ト云文字
アレハ加様ニ用ヒ子ハ不才ト大抵文字ノ
置様ハ上下ノ文勢ニヨリ又古人之作例モ
アルトク

○更可更 不可更

譬猶大慶弊則修之 不可更造 王梅溪集
老兄以為嘗經文定之手更不可改 朱與張

不利實包直之魚豈能及賓謂不可更及外
人也 程傳 易卦 子細已則別錄去可更詳之

朱書 學者之來略隨分量接之 不可更似
前日命題改課為此無益而有損也 朱谷呂書

不知用心錯誤何故至此使人更不可曉 朱谷
功 夷齊讓國而逃後來自是不合更食周
粟 朱谷張敬夫

更ノ字上ニアルハ不可ノ字連続レテ下ヘカ、ル
不可ノ字上ニアルハ更ノ字下ヘ接ス

○皆不可 不可皆

是知五礼皆不可 無而大田之礼尤為其切要
者也 祈義神百二十六 讀法平價皆不可關

商委註 程子之言此類非一不容比皆誤大學
或問 其餘非賢不可皆養李野江集珍室
甚多不可皆識南齊始興王傳
此レ不皆皆不ノ例ニテ可推

○使皆

皆使

天誘其東使皆降心以相從也左傳二臨亂之
君各賢其臣令皆覺悟天下安得危亡之
君漢京房傳皆令朝臣王公已下各舉所
知衍義神百各具宣布咸使知鍾士李
改茲詔示咸使聞知王禕詔布告郡國咸
使文和知朱文集使咸知陛下之意唯勿
忽也司馬相如傳能使事皆出於君命則

可以濟時之否否卦傳其有增加皆使與

兼田同業後列般傳得韓夫上饒書及志

延之書皆念勸老兄且屏人事朱各呂書

使皆トアルハ皆ノ字下ヘカ、ル皆使トアルハ
使ノ字下ヘカ、ル也

○雖使

使雖

先帝任人始皆回容積纖微以至誅貶誠使
雖小過必知而改之君臣無猜則諛邪不干
其間李德裕傳使雖有先君之命必有天子
之命而後可程端學春秋或問呂石既不可去
故削其黨以損其權使雖有變而天下
不搖東坡義者無所為而為合天下之

用字格上

二十九

公論者是也使雖公論至之以私則其中已不義我其文苑揚義士傳雖使者究而惡德

也蹇卦傳有道於此使人雖有勇刺之不入

雖有力擊之不中列子使群陽雖壯無所

用也大壯卦傳此使皆皆使人例ニテ可推知

○雖皆 皆雖

庚翼目令邀人不得安席雖皆前掌之情謬江東事去實此之由通監晉記吳王帝

日吾前平廣固不能濟辟閭蔚今定洛陽使沉勁為戮雖皆非本情實有愧於四海

日上晉既濟之初雖皆獲吉若不進德修

業至於終極則危亂及之易正義此雖悉在事不可用也類家訓

○雖亦 亦雖

雖亦不為無神特悲久違利取朱書其意雖亦可通但不知况字有如此用者否取

日上雖又掌折衷於群儒王陽明書雖亦由綱禁疎濶蓋分由無限使之然也仲

傳長統雖復柳惠能不召差後迎讓傳當今雖復多士如林云々陳張識傳

日上ノ二ヶ條義上下ヲナシ

○則雖 雖則

若吾夫子則雖不得其位中庸序樂是人

用字格上

九

之本心雖則聖賢別有真樂而為常人之所
固有王陽明書雖則云然尚歎詢為黃髮則
固所愆素善雖則仁襄不成報章詩小雅

則雖八常ニ多キ一ニ則ノ字上承下才
味少カワル則ト云一ニ則ノ字ノ

○雖或

或雖

雖固

固雖

一資羊級雖或得之小學雖秦隋取以石亡
者固非一端然倘非遊蕩無度則河決魚頰
之勢而未應如此其促也行義補以十六今茲
之早雖誠血補於後患其將有禔記陽明豫備倉

如有可疑雖或傳以為聖賢之言亦須更加審擇
焉朱函張書雖或考索強通終是不諒賢之

同上前後不弟雖或不同曰跋或雖為之而
彼為後者血所顧於此云曰函張書
薄領紛沓之地雖固道無不在然非取以從

容下上其議時也王陽明書固雖防夢蘭
自合定浮淳草訣考疑太多政法而不謀
雖固亦無罪雖然止是耳矣莊養生主

此ノ文勢上下ノカワリノミニテ意義ノ
別ナレシ

訓蒙用字格卷之上 終

用字格上終

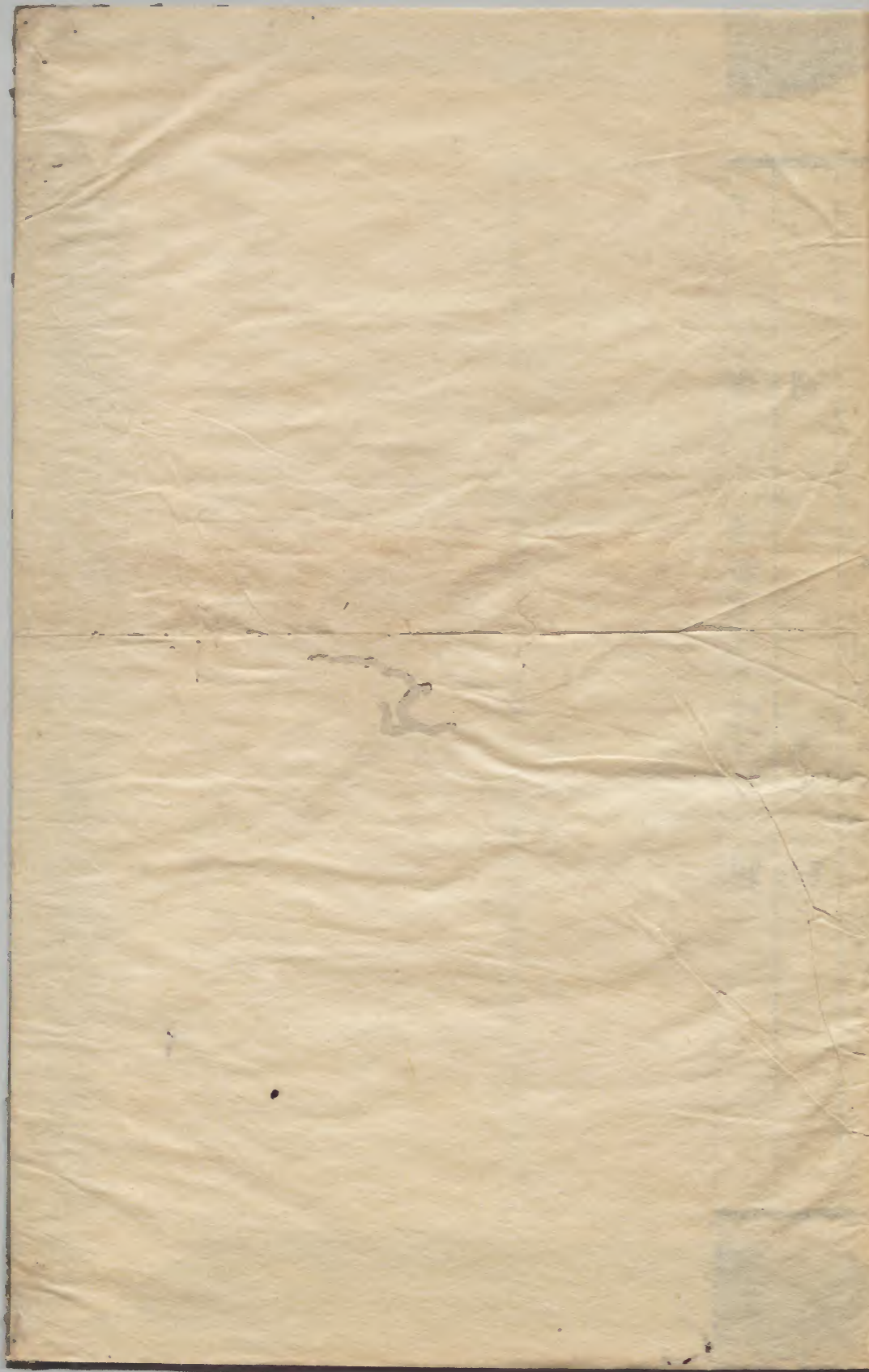
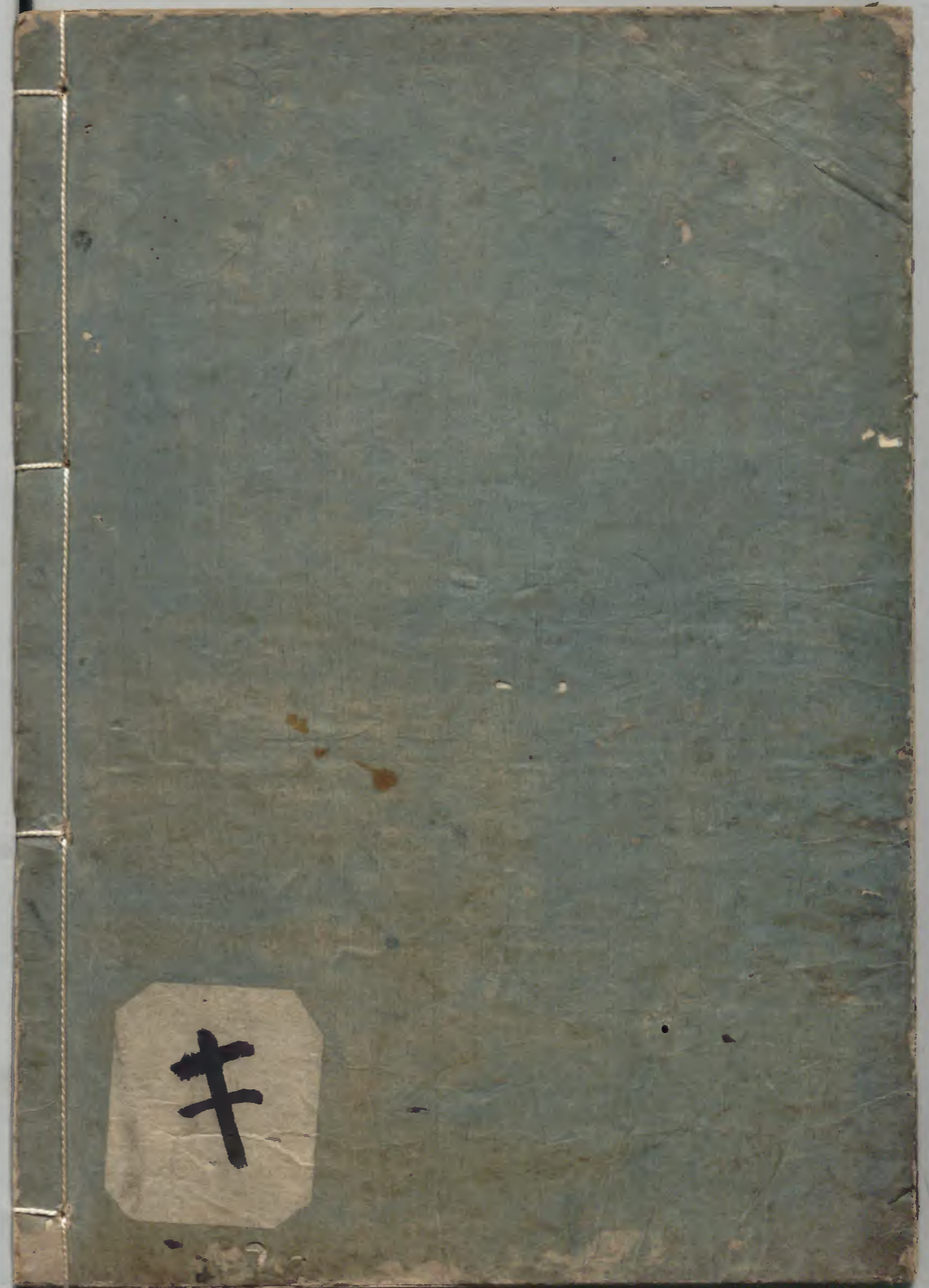


Figure 2: A page from an old Japanese book with a rectangular border. The page contains several columns of vertical text in a cursive style (sōsho). The text is mostly illegible due to fading and the age of the paper. A small character, possibly '二', is visible at the top left of the text area. The right edge of the page shows the binding of the book.



井