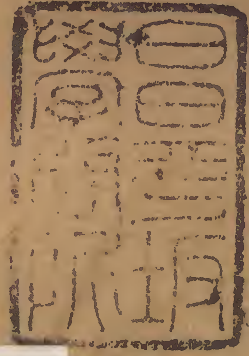


周禮輯義

八之九

四十八

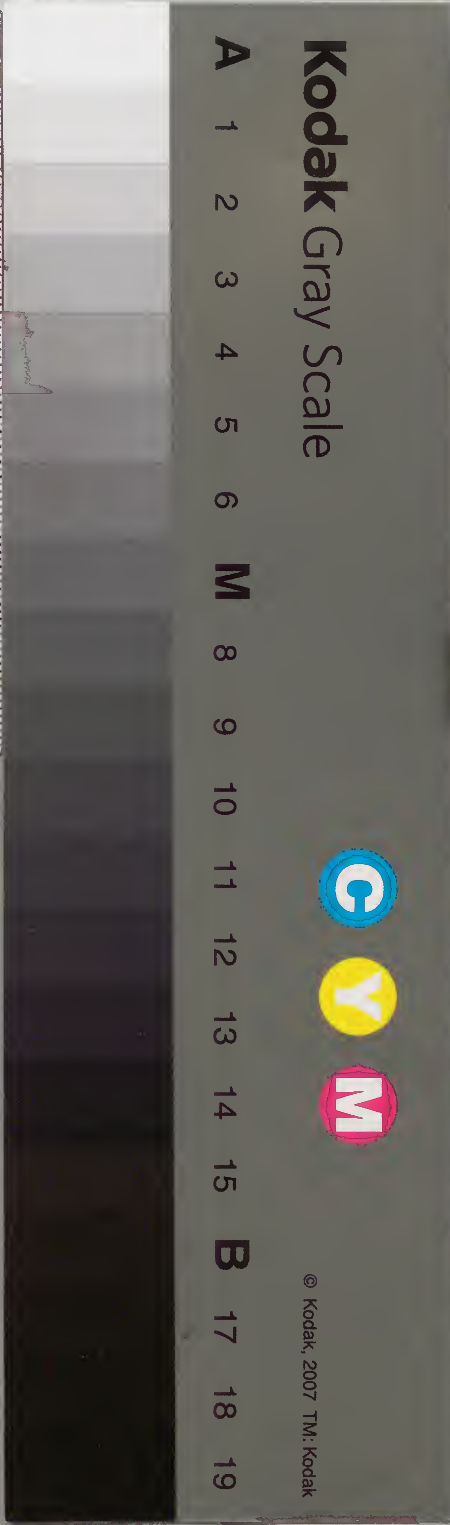


漢書門			
八	四	五	九
四	六	七	九
九	架	函	號類

庫文閣内			
三	八	漢	
函	四	五	書
二	九	九	
架	冊	號	類

九徑補註

内閣文庫			
番號	漢	8459	
冊數	49	(8)
函號	276		11



綴じ部(喉部分)の文字など開きが不鮮明な箇所あり

周禮卷之八

司馬序職下

漢姜兆錫輯義

司馬序職下

臣之版以治其政令歲登下其損益之數辨其年歲與

司馬序職下

序司士下大夫二人中下士十有八人之職也羣臣即

謂齒之壯老及仕之久近貴賤謂位之崇卑此首言治羣臣之政

而言也周知邦國都家縣鄙之數卿大夫士庶子之數以詔王

治

邦國謂五等之建國都家謂三等之食邑縣鄙通謂凡公邑之

大夫之庶子命之乃為士也治謂治狀也詔告也司士詔於始而

後家宰詔於終以行廢置也此次言治羣臣之政令通天下而言

也

以德詔爵以功詔祿以能詔事以久奠食唯賜無常德謂賢也

行是也祿秩祿也以德受爵乃以功祿之也能謂才也若六藝是

也食稍食也以能受事乃以久食之也奠之言定明始事猶未定

矣非祿比故亦不言詔與四者皆有常式唯賜為特恩則無常也此詳言治羣臣之政令兼王朝及天下而言也○疏曰註云賢者既爵乃祿之者以經先云詔事而後定食也此二者互見之文賢者有先試以事乃詔以爵能者若既試有功亦授以爵所以賢先言爵能先言事者欲見尊敬賢者卑退能者之意也愚按四句必如疏說乃備然賢者先授以爵此乃不易之理疏則參其變也昔謝湜自蜀之京師將試教官以告程子不答湜請之程子曰吾嘗買婢欲試之其母怒曰吾女非可試者也今求為人師而試之恐為此媼笑也湜遂不行由是觀之則賢者先授以爵可見矣 正朝儀

之位辨其貴賤之等王南鄉三公北面東上孤東面北上卿大夫西面北上王族故士虎士在路門之右南面東上大僕大右大僕從者在路門之左南面西上司士擯孤卿特揖大夫以其等旅揖

士旁三揖王還揖門左揖門右大僕前王入內朝皆退朝音潮下同鄉去聲

大僕大右之大音泰從去聲還旋同○朝儀謂路門外治朝之儀也北向以東為上者尊左也東向西西之北上與南面之西上東

上者近王為尊也王族故士謂王族之舊為士而留宿衛者虎士謂虎賁之士之先後王者大右即司右大僕從者即小臣祭僕御僕之類不言士位者按燕禮射禮當在西方東面背文也擯謂相王也旅眾也孤卿以上每人一揖中下大夫稍卑故各以其等眾一揖上中下士又卑故旁三揖也還之言回也大夫以上皆王揖而就位士不待揖即就位故向旁揖之其餘在路門之左右故又還揖之也前者自路門之左前正朝位也內朝謂燕朝王視治朝畢而入燕朝則朝者皆退就官府矣 掌國中之士

治凡其戒令士謂上中下士稱國中者對邦國以外而言也此以職本治猶射人治達諸子治教之治戒令稱凡者統舉之詞下文賓祭各條指而言之耳如儀禮大射司士掌戒士射之類皆統其

也中掌擯士者膳其摯摯贊同○擯猶贊也其摯雉也士初命以贊見王司士為之擯見而歸贊於膳人也凡

祭祀掌士之戒令詔相其法事及賜爵呼昭穆而進之帥其屬而

割牲羞俎豆相去聲○戒令士而詔相之猶射人戒令諸侯公卿大夫而詔相之也同姓有旅酬之禮故賜爵以昭穆

為序詳見祭統割牲割制牲體也羞進也凡會同作士從賓客亦如之作士適四方使

為介

使去聲。通四方使謂為通聘四方之使。又言為介者其上

士猶射人

作大夫介凡有爵者作卿大夫從戒大史及大夫介之類也。大喪作士掌事作六軍之士

執披凡士之有守者令哭無去守國有故則致士而頒其守

披音

並去聲。○作士掌事以下亦猶射人作卿大夫掌事也。披在柩車

兩旁各三持之若四馬六轡然故名為披守謂所守之事也。頒其

守即掌固職頒其上。凡邦國三歲則稽士任而進退其爵祿

之守而司士致之也。侯國所貢士也。任猶職也。三歲則稽攷其職以賞罰其君也。○明

齊下氏曰諸侯歲貢士於天子凡邦君之子卿大夫之子與凡民

之俊秀皆在其中或留用於朝或反其國司士於三歲則稽攷其

所貢之賢否以行賞罰記所謂進爵絀地是也。但記專言習射與

已此稽士任則以其任職觀之為得其賢否之實也。愚按王說詳

矣尚書大傳云諸侯三年一貢士一適謂之好德再適謂之賢賢

三適謂之有功初賜以中服弓矢再賜以鉅鬯三賜以虎賁號曰

命諸侯亦此謂也而疏說乃誤以本職凡所言士為卿大夫士之

總名此乃稽邦國之卿大夫士而進退之也則惑矣。攷司士職有

義前三節通羣臣而言此總職也其下則指士而言此專職也

所以然者司士職與射人相表裏射人職掌公卿大夫之位獨不

及士其所掌擯摯及凡祀朝之屬亦皆止於大夫以上而已射人

掌不及士故士之擯摯及祀朝之屬司士則掌之也其兼言邦國

卿大夫士之詔治者以公卿大夫必自士始故司士於射人職所

不備者一佐理之耳又安得於其專言士者率訓為卿

大夫士而盡失射人與司士分職之義哉學者詳之

諸子掌國子之倅掌其戒令與其教治辨其等正其位

國子之倅燕義作諸

子之卒義同後倅此○此序諸子下大夫二人中士四人之職也

國子謂公卿大夫元士之子也倅之言副也其適長為正體而其

下凡適子妾子之屬非正體比故名倅也舊謂國子之適於父有

副貳之義而名倅者非戒令語其暫教治語其常等謂進業之高

下位謂父爵之尊卑○疏曰按王制樂正崇四術以造士凡王太

子篇成王猶在學學君臣父子長幼之禮也此據諸子致國子於

太子故不得通

國有大事則帥國子而致於太子唯所用之若有

兵甲之事則授之車甲合其卒伍置其有司以軍法治之司馬弗

司馬弗

正凡國正弗及

太子之大音泰正並同征○大事如下文喪祭賓客之屬甲兵之事若有故頒守之屬公卿大夫聽

於王故其子聽於太子也。有司若伍長卒長軍法若坐作擊刺及賞罰之法司馬弗正謂兵賦凡國正弗及謂凡力役之事以致於

太子故弗正以其國子故弗及也○共閻呂氏曰古之為國其君臣相信非一日積也太子君之誡也國子之倅臣之貳也學相同

則好相合王制春秋教以禮樂冬夏教以詩書王太子王子羣后之太子卿大夫元士之適子皆造焉是也事相同則情相信國有

大事則帥國子而致於太子唯所用之是也故太子雖未為君而君臣之交已盡賢不肖之知已悉也愚按本職謂之諸子而記文

王世子及燕義各篇皆謂之庶子諸庶皆眾詞該凡適子及妾子而言故本職又謂之羣子文王世子篇庶子之職以正室守太廟

以其諸父諸子諸孫守餘宮室此也國子本以正適為重而本職之教治則支庶為主者王制諸侯卿大夫元士之衆子不得與

其適子皆入於太學此所以師氏保氏之學在公宮之左以合教貴遊子弟而諸子職又掌其倅之教治使之修德學道以致其藝

而進退之也故諸子之職又掌其倅之教治使之修德學道以致其藝職與師氏保氏相表裏

大祭祀正六牲之體凡樂事正舞位授舞

器正者大胥以六樂之會正舞位而此大喪正羣子之服位會同

專掌之也授者受之司干以授之也

賓客作羣子從

從去聲○服位謂衰麻之服哭泣之位也作羣子亦猶射人作公卿大夫而司士作士矣凡國

之政事國子存遊倅使之修德學道春合諸學秋合諸射以致其

藝而進退之

凡國之政事如宿衛守固之屬倅謂之遊無職事者之稱凡政事必學粗成者乃加之否則有而教之也

德藝即師氏保氏之六德六行六藝合聚也學註謂太學射謂射宮也國子之倅其初不得與元子俱學於太學故使學於師保而

春秋聚於太學之屬以攷之如大胥攷諸子入學合聲之類是也進者進用若升於太學也退者退習若屏之他方也

司右掌羣右之政令

此序司右中士六人之職也凡車皆勇士居右羣右謂我右齊右道右之屬凡軍

旅會同合其車之卒伍而比其乘屬其右

比必二反乘去聲屬音燭○合之言比車亦有

卒伍比次之如軍法也比其乘者比其馬使同力屬其右者屬其

人使同心也○疏曰云卒者宜十二年傳云楚君之戎分為二廣

廣有一卒卒偏之兩是也云伍者司馬法云二十五乘為偏百二

十五乘為伍是也郝氏曰凡車三三為小偏九乘三五為偏車十

五乘五五為大偏比二十五乘是一師二千五百人之車也二偏

為卒又謂之廣凡五十乘是合二師五千人車也五偏為伍凡

司馬

卷八

四

宣

一百二十五乘是一軍萬二千五百人之車也此謂車之卒伍愚
 按郝氏所謂二偏為卒者即春秋傳卒偏之兩而所謂卒又謂之
 廣者即春秋傳廣有一卒也蓋車之卒伍與士之卒伍不同士五
 人為伍五伍為兩四兩為卒而車則二十五乘為偏二偏為卒五
 偏為伍耳比國之勇力之士能用五兵者屬焉掌其政令五兵見司兵
 士故凡勇力而能兵者屬之而以政令宣之也

虎賁氏掌先後王而趨以卒伍軍旅會同亦如之先去聲○此序

二人中士十二人之職也卒伍謂其下虎士八百人之卒伍也先
 後而趨以衛王也稱卒伍明不失其律也以旅賁氏推之此蓋指
 祭祀而言故軍旅會同亦如之與舍則守王閑王在國則守王宮
 戎曰通謂凡出入也此言扈從也

國有大故則守王門大喪亦如之及葬從遣車而哭從遣並去聲

謂所止行宮也閑其防也大喪亦大故之類故如之此言適四方
 守衛也遣車魂魄所依從哭以安之也此亦言扈從也
 使則從士大夫若道路不通有徵事則奉書以使於四方使並去

四方使謂為通聘四方之使也從士大夫謂從正使而為之副使
 蓋其中士從上士以上而其下大夫從中大夫以上與有徵事謂
 徵師役也則自奉書以使之矣此言使命也○明齋王氏曰書齊
 侯呂伋以二千戈虎賁百人逆子釗於南門之外虎賁百人即此
 虎士也以勳威顯諸侯人攝虎賁氏之官逆立嗣君職隆任重如
 此而周公之戒成王復拳拳於綴衣虎賁之屬蓋以其朝夕近侍
 至尊得正人與居乃足以養成君德也則所係又豈淺鮮哉

旅賁氏掌執戈盾夾王車而趨左八人右八人車止則持輪此序

氏中士二人下士十有六人之職也夾王車比祭祀會同賓客則

服而趨喪紀則衰葛執戈盾軍旅則介而趨衰音崔○祀賓則吉

服各以類也○註曰士助祭服爵弁會同則服玄端臣為王喪賁
 賤皆斬衰麻經既葬服葛在軍惟甲士披甲冑餘則否此衛王故
 介也浚儀王氏曰帝王之居外則飭周衛內則重禁門將行則設
 兵而後出幄稱警而後踐屣張弧而後登輿清道而後奉引遮列
 而後轉轂靜室而後息駕所以顯至尊務戒謹垂法戒也二職之
 任重矣哉愚按虎賁氏言率伍前後王者乃下大夫二人中士十

有二人率其屬八百人或先或後於王之先後也旅賁氏言左右
交王車者乃中士二人及其僚十六人或左或右於王之側也虎
賁氏所率猶役也而旅賁氏則自以其僚親執兵械徒役少而職
員較多矣此所以名官以旅但自為扈從而不及守衛之屬與

節服氏掌祭祀朝覲袞冕六人維王之太常諸侯則四人其服亦
如之郊祀袞冕二人執戈送逆尸從車大音泰○此序節服氏下
士八人之職也本職之義

未詳袞冕九章王祀若朝之服日月為常其所建之旗若諸侯則
上公之袞服有降龍無升龍侯伯以下冕服通殺而其旗亦各有
節矣維謂維其綏也六人者一昨三人四人者一昨兩人袞冕所
謂大裘而冕車謂尸車也春秋傳云晉祀夏郊董伯為尸○註曰
掌袞冕者從王服也袞冕亦從尸服也禮天子之旌長曳地旒十
有二兩兩以縷綴聯故旁各三人持之也疏曰註謂從王服者明

節服氏所服與王同也郊祀尸與王同大裘故節服氏亦如之平
仲王氏曰如註義則袞冕六人句袞冕二人句也而後儒以節服
氏為掌王服之中節者蓋掌祭祀朝覲袞冕為句郊祀袞冕為句
二者乃其本職而六人維旗一人執戈一者其兼職也然按書傳

大輅圖王在輅上駟乘一人藥前一人旁行六人皆冕服則從王
服姑從鄭註可也愚按序官鄭註及明齋王氏皆謂為王節所衣
服而註於序職乃又以從王服釋之何耶夫從王所服者蓋謂一
以飭容衛一以謹防閑也郝氏謂職本下士服天子衣執旗荷戈

以趨於禮何居則此不但虧國體而抑亦豈所謂謹飭者乎但本
職解作以其節為王服之義理固較正而味郊祀袞冕為句句似
未完或疑周官多脫文
郊祀之下當有脫誤也

方相氏掌蒙熊皮黃金四目玄衣朱裳執戈揚盾帥百隸而時難

以索室毆疫難儼同索音色○此序方相氏狂夫四人之職也蒙
熊皮示其猛以搏羆也黃金四目示其明以矚隱也

玄衣朱裳以為容執戈揚盾以為用百隸即罪隸夷隸之屬時難
月令季春仲秋及季冬之難是也索猶搜也室乃隱隱所藏故搜
而毆之也

大喪先匱及墓入壙以戈擊四隅毆方良方良註作罔兩○
先匱為前道也國

語土之怪夔罔兩水之怪龍罔象毆之以安土神也○王氏曰凡
陰陽之氣成功者退順則為利雷則為災月令季春國門之難曰
畢春氣恐寒氣留也仲秋天子之難曰達秋氣恐暑氣留也季冬
大難則辟一歲邪惡之氣也此於太虛開不過氣之宿留者而已
留而中於物則為災為疫有鬼神焉居聲氣
之間以主之故難以毆之使蕩而不留也

大僕掌正王之服位出入王之大命也此序大僕下大夫二人之職也正者王之禮服有六而其

朝立有位也以小臣正王燕居之服位推之此蓋謂治朝燕朝之服位與下文言視朝與入之位是也出者奉以出入者入以報此

言事上也○王氏曰正王之服則王之動容周旋無不中禮正王之位則出入起居罔有不欽正王服位而後出入王命能正位然

後凝命也雜說曰大僕掌出入王命傳達章報之屬而已亦屬於司馬何耶嘗觀秦將章郎使長史欣請事咸陽留司馬門三月不

得見遂降楚趙克國六月戊申上奏七月甲寅璽書得報自極遠至京師往返纔七日後遂以成功兵事貴速而忌壅蔽也掌

諸侯之復逆還報曰復陳奏曰逆此言體下也○王先生曰復逆臣吏民復逆掌之御王眠朝則前正位而退入亦如之朝音潮下

僕皆以尊卑為次也謂視治朝也前正王位退乃復立於路門之左司士所謂大僕前也入謂入路門內之燕朝其正位亦如治朝也此亦言事上也

建路鼓於大寢之門外而掌其政以待達窮者與遽令聞鼓聲則

速逆御僕與御庶子四向鼓曰路鼓示無不通也大寢即路寢待

達窮民是也窮民立於路石三日士聽其辭乃擊鼓以告於王矣

遽令行夫職邦國傳遽之小事也逆逆也御僕御庶子直事鼓所

故聞鼓則速迎而考之以通其言也此亦言體下也○疏曰御僕

職云掌以序守路鼓故逆御僕也而又有御庶子者蓋其職凡下

士十二人分爲之而總名為御僕與愚按大僕掌出入王之大命

掌諸侯之復逆厥職最大若達窮者與遽令蓋亦吏民復逆之屬

乃不隸於御僕而隸於大僕何也情切以迫故御僕之屬掌守路

鼓以通之而統以大僕也御庶子序官序職皆不見疑是御僕之

屬但御僕十二人爵皆下士而或名御僕或名御庶子義亦有未

悉者或曰御庶子蓋地官師氏教養之國子所謂使其屬守大寢

之門是也其大僕聞鼓聲而亦逆之者蓋御庶子無事當嚴其守而

有事當達其情故也祭祀賓客喪紀正王之服位詔法儀贊王牲事

贊牲事專謂祭祀也蓋納亨時王迎牲射割大宰贊剪其毛而大僕贊宰割七載之屬也王出入則自左馭而

夜贊王鼓救日月亦如之

師田鼓以作事薄餼鼓以除慝贊者王親鼓而贊擊其餘也

大喪始

崩戒鼓傳達於四方窆亦如之縣喪首服之法於宮門

窆音便懸懸同○鼓

以警眾故名戒鼓傳達於四方言廣戒也縣首服於宮門謂婦人免髮笄總廣狹長短之數若男子冠衰之式小宗伯縣於路門之外也按射人職云與僕人遷尸檀弓亦云僕人師扶左此蓋舊文與

掌三公孤卿之弔勞勞去聲下

○本職及小臣御僕職各所弔勞皆謂王或有故而使攝也若王親往弔勞則亦贊之矣詳見大司馬職此亦言其體下也

燕飲則相其法王射則贊弓矢

相去聲下職同○王燕飲對小臣職贊食而言王射對小臣職賓射

而言贊弓矢王抵燕朝則正位掌擯相王不抵朝則辭於三公及

孤卿燕朝前正位而退已見上文此又明其掌擯相也不抵朝通謂授及受也

孤卿謂治朝燕朝辭猶告也上數條皆言事上也○鄭鑄曰一日二日萬幾王不眠朝是必有故若安燕而廢朝當論諫以箴過也三公孤卿大臣也與國共休戚官以辭告之○伊川程子曰人主不可跣步離正人也蓋以涵養氣質薰陶德性故能習以知長化與心成不伴王氏曰大僕等之正服位與擯相其法儀何密也人

欲之恣無不自起居燕閒萌也先王之防之也豫而微故不勞

豫故不迫而正朝廷以正百官以正萬民無不畢舉故三代之盛

也左右僕從雍容談笑而有餘其

衰也法家拂士徵色發聲而不足

小臣掌王之小命詔相王之小法儀

此序小臣上士四人之職也小命小事之命令也小法儀

謂揖讓周旋之節掌三公及孤卿之復逆正王之燕服位王之燕出入則

前驅燕謂燕居小寢也玉藻王卒食玄端而居蓋玉皮弁以日視朝於治朝退適路寢聽政聽政畢然後適小寢燕食已乃釋

服而小臣掌其服位也燕出入通大祭祀朝覲沃盥小祭祀賓

謂小寢燕閒及凡宮苑遊觀之屬

客饗食賓射掌事如大僕之法

食音嗣大僕之大音泰下同○鬱人凡灌事沃盥專指裸事而言此

通言之也大僕掌大祀賓王燕飲王射而小臣掌小祀賓饗食賓

射皆大小之義也以賓射對王射者凡大射燕射之禮皆王射詔

賓繼之王射大僕贊弓矢則賓射小臣贊弓矢

掌士大夫之弔勞也舊以賓射與大射燕射分為三射其失甚矣

凡大事佐大僕小事掌大事則佐也本職各條亦皆事上體下之意但視上職為降耳

祭僕掌受命於王以眡祭祀而警戒祭祀有司糾百官之戒具既

祭帥羣有司而反令以王命勞之誅其不敬者此序祭僕中士六

祀註謂王有故不親祭也祭祀有司謂攝祭者羣有司謂凡執事

者戒具見大小宰令猶命也誅責也勞其敬而責其怠也此正言

王不親祭之事也○劉氏曰王之於祭祀也豕宰正其綱宗伯主

其職六官之屬各祇其事吉蠲戒具可謂盡敬備禮矣然其初王

未眡之也乃設祭僕專受王命以眡祭祀而戒有司糾百官是代

王躬其事也聖心如此故祭則鬼享帝假而受福也王氏曰祭祀

甚煩王豈能一一親之特設祭僕六人董事百慮不入其中以致

其精明之極所以事無失禮也愚按二說指王未祭而命眡非王

不親祭也然觀既祭反令則註謂有故不與者得之或曰下文明

言王之所不與則此不合以不親與祭為言曰下文自以邦國都

家地遠而禮不得與此則本王所祭但以

有故而不得親耳與王所不與義殊也

大喪復於小廟小廟謂

下對太祖而言也復招

魂也此因祭而及之也凡祭祀之所不與則賜之禽都家亦如

之凡祭祀致福者展而受之與去聲○不與註謂同姓諸侯有先

山大川之在侯國者按諸侯不得祖天子王說近是然傳稱邑有

先君之廟曰都如岐豐舊廟鎬京豈能與祭則二說相須始備與

-5 155 35 870" data-label="Text">

賜之禽使致祭也致福見都家宗人展之言視也視其體之數如

大牢則牛左肩九個少牢則羊左肩七個特牲則豕左肩五個也

此又推王不親祭之類也○疏曰周人尚右故右胖皆祭以左胖

致人也祭言太牢謂天子之公卿大夫少牢謂天子之士及諸侯

之卿大夫特牲謂諸侯之士

也牲皆用前體者前體貴也

御僕掌羣吏之逆及庶民之復與其弔勞此序御僕下士十有二

士之屬以太僕掌諸侯小臣掌三公及孤卿推之可見不正言大

夫士而言羣吏者中包庶人在官也吏言逆民言復猶宰夫言諸

臣之復萬民之逆互文也

大祭祀相盥而登大喪持翼相去聲○

弔勞亦謂弔勞吏若民也

體於俎也御僕相小臣奉槃

授巾以盥乃登也翼棺飾也

掌王之燕令以序守路鼓燕令燕居

次也十二人以次更守之也本職亦事上體下之意而職又降矣

○介甫王氏曰庶民之復即大司寇所謂遠近惇獨老幼欲有復

於上者也大僕掌建路鼓令御僕序守以

待達窮者此所以聞鼓聲則速逆御僕也

司尊

卷八

寅清

隸僕掌五寢之埽除糞洒之事

埽洒並去聲。○此序隸僕下士二人之職也。天宮宮人掌王之六寢。

謂宮寢也。此掌五寢謂廟寢也。凡廟前曰廟後曰寢。天子七廟惟二祫無寢故五矣。埽除糞洒詳見宮人。

祭祀修寢治

也。王行洗乘石掌蹕宮中之事

乘石謂升車之石。洗潔也。蹕警也。

大喪復於小寢

大寢

小寢高曾祖禰四廟之寢。大寢始祖廟之寢。○疏曰爾雅釋宮云有東西廂曰廟無曰寢。凡廟必須寢者祭在廟薦在寢也。方氏曰王者之於祖禰以人道事之則有寢以神道事之則有廟祭神道也。薦人道也。

弁師掌王之五冕皆玄冕朱裏延紐五采纁十有二就皆五采玉

十有二玉笄朱紘

纁古藻字。○此序弁師下士二人之職也。稱弁又稱冕者弁制前與後平而冕前俯也。春秋正義曰冕後高前下有俯仰之形欲令居上者位彌高而志彌下也。五冕春官司服所謂衰冕鷩冕毳冕絺冕玄冕是也。其覆上以玄下以朱謂之延延下小鼻繫纁謂之紐藻旒謂之纁就之言成也。以五色組為旒如藻之文每旒貫五色玉十二為一就而前後各色之紘結於頷下而綴於笄之兩端也。此總言王之五冕之制而

十二就十二玉乃獨舉王之衰冕之數者凡禮制上得兼下下不得兼上衰冕十二旒玉為王之正服而其下諸侯孤卿大夫所服鷩冕毳冕絺冕玄冕為王之兼服惟上得兼下故獨舉衰冕以包其下鷩冕毳冕絺冕玄冕之制惟下不得兼上故獨舉王之衰冕

十二旒玉以表異於上公衰冕之九旒九玉侯伯鷩冕之七旒七玉子男毳冕之五旒五玉孤絺冕之三旒三玉卿大夫玄冕之一旒一玉

諸侯之纁旒九就璿玉三采其餘如王之事旒旒同璿音之制也。諸侯之纁旒九就據上公九命而言也。璿玉石似玉者三采謂朱白

等之通稱九就據上公九命而言也。璿玉石似玉者三采謂朱白蒼其餘如王謂玄冕朱裏延紐之制言上公之衰冕而不言侯伯以下之冕者亦纁旒皆就玉璿玉笄璿音殿。○纁旒皆就未詳王舉上以明下也。纁旒皆就玉璿玉笄氏謂衍文也。或謂宜屬玉璿

玉笄為義王侯藻旒皆一就以繫玉璿而垂於玉笄逆文也。充耳謂之璿王以玉侯則以琇笄之紘王以朱侯則以青明王之玉璿玉笄雖異而藻旒王之皮弁會五采玉璿象邸玉笄王之弁經弁則與侯皆一就矣

而加環經會音怪璿綦通。○弁如人兩手相拚合也。釋名云以爵韋為之為爵弁以鹿皮為皮弁以鞣韋為韋弁公年註

云夏曰收殷曰皐周曰弁加延旒則冕也皮弁王之朝服會經綦結邸祗也弁經中結五采玉十二為飾其內之頂上以象骨為祗

而其笄亦玉也弁經王之弔服環猶纏也弁如爵弁而素亦謂之素冠而其上加環經畧如總之麻經但以一股纏之而不兩股相糾也此言天子諸侯及孤卿大夫之冕韋弁皮弁弁經各以其等為

之而掌其禁令韋弁戎服也其等謂冕之藻旒弁之玉綦經之辟積皆如其命數也此言諸侯以下之冕若弁也○

疏曰冕制周禮不詳按叔孫通作漢禮器度取法乎周其冕以版廣八寸長尺六寸上玄下朱覆於冠前低一寸此其制也王之五冕其藻旒有十二有九有七有五有三而玉則皆十二故藻旒不言皆則五冕不皆十二旒而玉言皆則五冕之旒皆十二玉也愚

按王之五冕冕制皆同而旒數則異疏稱冕制以叔孫通漢制為率是冕皆同而旒皆異也諸侯卿大夫之冕其於王各有同而玉數

玄冕三旒是旒皆異也諸侯卿大夫之冕其於王各有同而玉數則皆異司服職稱上公自衮冕而下如王之服侯伯自鷩冕而下

子男自毳冕而下孤自絺冕而下卿大夫自玄冕而下皆遞如其服是各冕亦與王同而朱子稱天子五冕之旒皆十二玉諸侯以下則九旒者九玉七旒者七玉餘皆倣此是玉皆異也縹皆就

註義未明而或屬玉璜玉笄為義者蓋冕旒自衮冕而下數不同若璜必貫以旒而旒皆兩旁各一故不及其數但稱皆就而已古

者垂旒以蔽明充纒以塞聰自天子達於士詩毛氏以充耳以黃為君服充耳以青為卿大夫服充耳以素為士服蓋黃青之屬即采而藻旒亦黻纒之通稱與是皆就句屬下於義為順也學者并

詳之

司甲 此序司甲下大夫二人中士八人之職而今闕也○王氏曰甲與兵一也周官先司甲而後司兵書費誓亦先言穀乃甲

冑斂乃干而後言備乃弓矢銀乃戈矛礪乃鋒刃者戎事先自保故也

司兵掌五兵五盾各辨其物與其等以待軍事及授兵從司馬之法以頒之及其受兵輸亦如之及其用兵亦如之

此序司兵中士四人之職也五兵謂擊刺鉤斬之兵有五也五盾謂舞用建設之盾有五也物謂名物等之言差謂功沽上下法謂軍中所用五兵多少之數也受

兵輸謂旋軍之時受所輸納之兵用兵謂行軍而外用以守衛之兵也按秋官職金之金貨司厲之器賄皆入於司兵而本職不詳者蓋物等之用受

輸之法統之與 祭祀授舞者兵大喪歛五兵軍事建車之五兵

會同亦如之舞者兵謂玉戚之屬○鄭司農曰五兵戈斧戟酋矛夷矛也鄧氏曰五兵擊兵刺兵鉤兵與漸兵二也擊

司農

司農

司農

司農

兵曰受一也刺兵一鋒直出曰鎗有枝旁出曰戈左右有枝曰戟
 三隅戟曰戣二也斬兵長者斧曰戣戣曰揚三也短者曰刀曰劍
 四也鈞兵曰酋矛曰夷矛五也五盾祭祀朱干以舞一也小戎詩
 龍盾之合乘車所建二也又蒙伐有苑註稱中干貳車所建三也
 旅賁所執四也舍設藩盾五也愚按司農之五兵據廬人職車之
 五兵而言也鄧說較詳蓋凡所用之五兵異於車之五兵矣司兵
 職兼言盾司戈盾職兼言兵互文也雖兼言盾而其下言授受兵
 者七無一及盾則所言五盾亦攻敵先自保之意也司戈盾雖兼
 言兵亦以戈與盾相連
 故及之耳學者詳之

司戈盾掌戈盾之物而頒之此序司戈盾下祭祀授旅賁及故士

戈盾授舞者兵亦如之及戈盾皆授以為衛也旅賁職止言服軍

旅會同授貳車戈盾建乘車之戈盾授旅賁及虎士戈盾及舍設

藩盾行則斂之乘舍斂並去聲○王所乘曰乘車副曰貳車其授

初不言戈盾旅賁職亦止言介服皆互文舍猶及也設盾為藩衛

如鄭莊公授兵於大宮楚武王授師子之類此見春秋之初其制

尚存雜說曰甸出革車一乘凡甲兵戈盾旗物鼓鐸悉備鄉遂之

授之鄉大夫從軍旅會同者若民兵則自藏之民間耳秦人銷

鋒鑄欲兵不在民不知揭竿之夫乃能亡秦其與周人藏兵於民

之意異矣明齋王氏曰凡出軍采邑之公卿大夫亦各有其兵盾

之屬故此掌頒者惟王之貳車所授乘車所建與旅賁虎士所授

及舍所設而

餘不及也

司弓矢掌六弓四弩八矢之法辨其名物而掌其守藏與其出入

此序司弓矢下大夫二人中士八人之

職而總舉之也法謂長短狃細之屬 中春獻弓弩中秋獻矢箛

中仲同箛音服○獻謂受獻於橐人也箛盛矢器也按橐人職春

獻素秋獻成此不符者蓋獻素後弓弩先成矢箛次之王氏謂獻

素以弓弩為重獻成以矢 及其頒之王弓弧弓以授射甲革楛質

箛為全是也此總言入也 者夾弓庾弓以授射豸侯鳥獸者唐弓大弓以授學射者使者勞

者其矢箠皆從其也也六弓詳見攷工弓人職射甲革春秋傳躡

甲而射之是也射也射是也二射皆堅以勁故弓最強也射者養其體

質是也二射皆堅以勁故弓最強也射者養其體射者養其體

中而已二射皆便以利故弓稍弱也射者養其體射者養其體

凡勞於王事者養其力三射皆安以和故弓適中也從弓者每弓

各一箠也凡弩夾庾利攻守唐大利車戰野戰攻守相迫近故弩用

百矢也也凡弩夾庾利攻守唐大利車戰野戰攻守相迫近故弩用

用稍強無王弧最強者弩恒張不弛往體少若王弧恒服弦使矢不疾也凡矢枉矢絜矢利火射用諸

守城車戰殺矢鏃矢用諸近射田獵矰矢第矢用諸弋射恒矢痺

矢用諸散射絜胡結反絜音增射音石○本節多未明今姑以註

皆弩也枉矢取名變星飛行有光今之飛矛矢也絜矢象焉絜之

言結結火以射也殺矢傳藥而射言中則死矰矢象焉矰之言候

候敵近而射也結繳於矢謂之矰矢第矢象焉第之言刺刺飛鳥

也安於恒用謂之恒矢痺矢象焉痺之言卑平等而卑也散射謂

凡禮射及習射之屬餘詳考工記矢人天子之弓合九而成規諸侯合七而成規大

夫合五而成規士合三而成規句者謂之弊弓句音鉤○天子之

體寡故合九弓而成一規諸侯之弓即唐大也以往來體若一故

合七而成規大夫之弓即夾庾也以往體多故合五而成規士弓

曲弊惡也語士弓之為下也凡祭祀其射牲之弓矢澤其射楛

質之弓矢大射燕射其弓矢如數并夾大喪其明弓矢射牲見射

旁習射之地其中為宮射義已射於澤而後射於射宮是也燕射

該諸侯及鄰大夫之射而言也凡王與諸侯卿大夫射皆先燕而

與於凡師役會同頒弓弩各以其物從授兵甲之儀田弋克籠籠

矢其矦矢從去聲○物謂利用之物從矦依也儀猶法也克滿也

者恐其亂將總貯曰籠竹為之分佩曰籠竹若皮為之矦矢不言籠

用乃供也凡亡矢者弗用則更更平聲○更償也非用而亡

繕人掌王之用弓弩矢箠矦弋抉拾抉決同○此序繕人上士二

善王用須善也矦弋謂以矦矢射弋也抉一名驅以骨為之善於

也掌詔王射贊王弓矢之事詔者告以射節贊者凡乘車克其籠

箠載其弓弩凡王車皆有車右駟乘故為克而載之也既射則斂

之無會計亦惟王不會之意也

橐人掌受財於職金以齎其工齎資同○此序橐人中士四人之

之春獻素秋獻成書其等以饗工乘其事試其弓弩以下上其食

而誅賞乃入功於司弓矢及繕人唐上也弩四物即夾庾唐大也

矢八物即枉絜殺鏃矦弗恒痺也三等謂上中下之人所用之等

也事謂師田之屬試者用而攷之也食稍食也誅責也功善則上

其食甚乃賞之不善則反是也物皆入於司弓矢其善者則入於

繕人以供王也○按書其等明承上三等之制而先鄭云書工高

下之等以制其饗食也後鄭云上功作上等其饗厚下功作下等

其饗薄也則於上下文皆失矣夫獻之時第書其三等之物而槩

入皆在橐人以待會而攷之亡者闕之結言齎財與弓矢弩箠之

則於簿書開除之此出入也闕除也有亡棄者

戎右掌戎車之兵革使使去聲○此序戎右中大夫二人上士二

車其木路以田謂之田車而諸右不及田車者蓋師田亦以革路其義統之矣兵革使疏謂介而執戈盾且充軍中使令也諸右皆有前車持馬陪乘諸儀今並不及者戎事尚武故但言掌戎車之兵革使而陪乘從省文其餘儀則戎僕掌之也詔贊王

鼓傳王命於陳中陳去聲○詔贊者詔且贊之也凡戎車將居中當鼓下勇力居右王自將亦如之故戎右詔王

以當鼓之節而因與大僕助擊其餘會同克革車盟則以玉敦辟也傳猶宜也軍聲謹大言以宣之矣

盟遂役之贊牛耳桃茹敦音對辟音關茹音列○會同以金車亦

車是也其持馬陪乘諸儀皆齊右掌之矣以革車則戎僕職所謂兵車之會也其陪乘則戎右實克之言克者明非其本職也辟開

也役之謂供役也凡盟以玉敦盛牛血戎右執之以載書開衆心而遂授於凡當插者若供役然也牛耳謂割取其血也必以耳明

順聽也茹謂帚也主盟者割耳盛於珠盤自執之而戎右執敦血以桃條茹帚拂除不祥乃辟盟焉是皆助之也

齊右掌祭祀會同賓客前齊車王乘則持馬行則陪乘齊同齋陪乘之乘去

聲下職並同○此序齊右大夫二人之職也玉路以視金路以賓皆必齋故統謂之齊車前車自未乘而言持馬自方乘而言陪

乘自既乘而凡有牲事則前馬前馬猶言前車王見牲則拱而式故下

式齊牛○按三右職皆同而戎右畧於儀者戎僕掌之也齊右獨關於傳命王平仲以為禮法之地王肅穆無言者得之且諸僕皆掌副車之政獨齊僕

闕其文焉亦此意也

道右掌前道車王出入則持馬陪乘如齊車之儀此序道右上士

路以朝以明治道二人之職也象自車上諭命於從車從去聲下同○從車見馭

也故謂之道車也詔王之車儀王式則下前馬王下則以蓋從車儀如記立視五

過轂之類齊右亦然省文也式則下前馬猶馮式視馬尾顧不

凡有牲事則前馬五文也以蓋從表尊也大馭掌馭玉路以祀此序大馭中大夫二人之及犯軛王自左馭

馭下祝登受轡犯軛遂驅之及祭酌僕僕左執轡右祭兩軛祭軛

乃飲軛音跋祝音呪軛音止軛音凡俗作軛誤○軛祖祭名也犯謂轡也禮將出於國門外封土為山象以苦芻若棘若柏為



神主系以酒脯既祭乃以車轅之而去取跋履山川之義故名爲
 輶聘禮舍輶飲酒於其側禮家謂之道祭是也祭謂祭殿末之輶
 若軾前之軾也僕即謂大馭也將輶祭大馭下車祝神王代之馭
 視既畢登受轡王以酒酌之大馭乃以左手受轡右酌酒祭軾若
 軾然後乃飲而犯軾今言受轡犯軾在先而祭飲反在後凡馭路
 者先約舉之也○疏曰此據郊祭之時故有犯軾之祭

行以肆夏趨以采薺凡馭路儀以鸞和爲節齊音慈○凡馭路註謂總五路而言行謂

大寢至路門趨謂路門至應門也肆夏采薺皆樂章名鸞和皆鈴

名鸞在衡和在軾馬動則鸞鳴鸞鳴則和應故奏樂章以節行趨

而又聆鈴聲以合其節也○王氏曰行欲舒歌肆夏以節之趨欲

齊歌采薺以節之人與車之疾徐皆然此樂師教樂而奏其章大

馭馭車而應其節也行趨有環珮之聲鏘鳴於左右軍之行趨

又有和鸞相應於和軾所以養王聰明而非僻之心無自入矣

戎僕掌馭戎車此序戎僕中大夫二人之職也如諸僕職當云掌馭革路以即戎從省文也掌王倅車

之政正其服副謂之倅服謂韋弁服也犯軾如玉路之儀凡巡守及兵車之會

亦如之守符同○兵車猶言戎車亦謂革路也巡守乘革路會同則兵車之會乘革路乘車之會乘金路亦如之者如其犯

也輶掌凡戎車之儀凡戎車兼革車以即戎及巡狩會同之革車而

百兩是也二義前說近是

齊僕掌馭金路以賓此序齊僕下大夫二人之職也賓專稱齊僕說見序官朝覲宗遇饗食

皆乘金路其法儀各以其等爲車送逆之節朝音潮食音嗣○逆

車送逆其遠近以爵等爲節也諸路皆有副獨大馭齊僕不言副

蓋省文與按賓祭與朝相通少儀註朝祀之副通曰貳戎田之副

通曰佐也○疏曰春朝夏宗則迎賓大行人云上公之禮其朝位

賓主之間九十步侯伯七十步子男五十步是也秋覲冬遇無迎

賓法郊特牲云覲禮天子不下堂而見諸侯是也今朝覲宗遇饗

食皆乘金路以迎者謂因朝覲宗遇而與諸侯行饗食於廟即各

有乘金路送迎之法也

道僕掌馭象路以朝夕燕出入句其法儀如齊車齊齊同○此序

二人之職也早朝曰朝暮朝曰夕燕猶燕息之燕以朝夕者謂視

朝於治朝及聽政於燕朝以燕出入者謂入息於小寢及出適於

司農

別院法儀謂燕飲之法儀也禮饗與食皆於廟而掌貳車之政令

副也

田僕掌馭田路以田以鄙此序田僕上士十有二人之職也田路為木輅稱田路變文也以鄙謂循行縣

鄙掌佐車之政設驅逆之車今獲者植旌及獻比禽比音避○佐

於佐車外特設之矣驅獸使之前逆獸使之返故名驅逆之車或

亦稱佐車者散文通也植樹也樹旌以告獲禽也比次也獻禽時

次其種物以數也○疏曰天子尊故我車之職名倅田車之貳名

佐諸侯甲戎車田車之貳同名為佐無倅名也是以檀弓云戰於

乘丘公隊佐車授綬少儀註亦云朝祀之副曰貳戎田之副曰佐

也又王制云大夫殺則止佐車佐車止則百姓田獵彼所謂佐車

即此驅逆也凡田王提馬而走諸侯晉大夫馳提舉也臨川王氏曰

之車矣之馳又亟進之尊者安舒卑者速戚也劉氏曰諸侯晉大夫馳所

以佐佑翼禽致獲於王也○王氏曰戎車之副謂之倅者若眾子

之倅其嫡以備卒也有時而佐焉田車之副謂之倅者如臣之佐

君常佐之也道車之副謂之貳者如世子之貳其父謂之儲貳有

故乃攝而代之也

馭夫掌馭貳車從車使車分公馬而駕治之從使並去聲○此序馭夫中士二十人下

士四十人之職也貳車通謂諸僕倅車貳車佐車之屬對文則分

倅貳佐散文則通名貳也從車即道右職從王之車使車凡奉使

之車皆公車故皆分公馬駕治也詳見趣馬○王氏曰自大馭至

田僕皆王五路之馭者也馭夫則馭其貳車從車使車而已貳車

謂五路之副也從車公卿大夫從於王之車使車受使令於王之車車既眾故其員亦多也

按人掌王馬之政此序按人中大夫二人上士四人下士十有六人之職而總舉之也六廢成按故名按人辨

六馬之屬種馬一物戎馬一物齊馬一物道馬一物田馬一物駑

馬一物種上聲下同齊同齋○馬極善曰種即駕玉路者馬庸曰駑乃給凡役者戎齊道田並見上一物謂以類相從也

周禮

卷八

三

頁得妻

六繫為廢廢一僕夫六廢成技技有左右駕馬三良馬之數麗馬

一圉八麗一師八師一趣馬八趣馬一馭夫乘馬之乘去聲廢廢同三八字註作六〇

頌者頌之僕馭以下也養謂飼秣乘謂教習師即圉師圉即圉人

馭即趣馬僕夫即大馭至田僕左右二技即技人中大夫二人也

三良馬之數謂駕之一物視良之一物三倍也馬四匹曰乘二匹

曰麗駕無僕夫者克雜役不駕於五路也乘馬至僕夫自良馬而

言麗馬至馭夫自駕馬而言六廢至左右通良馬駕馬而言此次

言養乘之職也〇註曰乘馬一師至六繫為廢其數二百一十六

匹易軋為馬軋之數二百一十六此應軋之策也天子十有二廢

馬六物良馬五物物各二廢五物共十廢計二千一百六十四匹駕

馬一物二廢其數三良馬之數每廢計六百四十八匹二廢計千

二百九十六匹良駕合計凡三千四百五十六匹也麗耦也八麗

一師至八趣馬一馭夫其數與三良馬之數不相應按八皆宜為

六字之誤也六麗一師則十二匹六師一趣馬則七十二匹六趣

馬一馭夫則四百三十二匹適符良馬一物之數然後從而三之

為千二百九十六匹此謂駕馬三良馬之數也林氏曰成周馬以

民牧者如丘甸歲馭馬四匹之類平時則給芻牧有事則供召發

然在天子之都諸侯之國士大夫之家未嘗不養之於官何以知

之周禮天子十有二閑先儒論數不過三千餘匹而衛文公末年

馬至駮牝三千若以制論之衛以諸侯之國又當殘亂之餘安得

遽如成周全盛時乘馬之數蓋所謂天子十有二閑是養之於官

者文公之駮牝三千舉官民通數而言之也平仲王氏曰陳祥道

以衛文駮牝三千與齊景千駮同稱以為僭侈夫詩人美之推本

於秉心塞淵絕無譏之之意則林說為當而陳氏蓋未之攷也因

攷漢之養馬有五監六廢而武帝之時馬至四十萬唐置八使五

周禮

卷八

六

周禮

一物約天子十有二閑馬六種邦國六閑馬四種家四閑馬二種
 三之也。閑以防馬木為之。廩為一閑。十二廩凡三閑。各閑者閑有閑防閑
 習之義。杜不善以進於善也。六種以下未詳。舊謂六種即種戎齊
 道田駑之六物。四種謂道齊田駑之四物。二種謂田駑之二物。十
 二閑六種者。六物各為二閑也。六閑四種者。道齊田三物為三閑
 駑一物為三閑而三閑也。四閑二種者。田一物為一閑。駑一物亦
 三閑也。按天子駑之一物三倍良之一物。然其良與駑皆一物為
 二閑而已。今諸侯大夫不應良之一物各一閑而駑之一物皆三
 閑。且即如此亦直云六物四物二物耳。何又變云六種四種二種
 耶。或謂種之言類以類養之也。十二閑六種者。六物各二閑。物
 為一種以養之。六閑四種者。六物各一閑。種一物為一種。道齊
 二物同一種。戎田二物同一種。駑一物為一種以養之。四閑二種
 者。道齊田駑四物各一閑。而道齊田三物為一種。駑一物為一
 種以養之也。其說視註為正。且閑為教習之式。種為
 飼秣之宜。於養乘意相合也。此又言尊卑之等也。凡馬特居四
 之一。春祭馬祖。執駒。夏祭先牧。頒馬。攻特。秋祭馬社。臧僕。冬祭馬
 步。獻馬。講馭夫。特之言牲。先鄭謂三牝一牡也。必三牝者廣孳生
 也。其特少於牝者。蓋牲者選為犧牲之屬。與馬祖

謂天駟星也。執拘也。春時通淫。求馬蕃息。故祭馬祖。而駒血氣未
 定。故執之。無令近牝也。先牧謂始養馬者。攻治也。夏草茂可牧。故
 祭先牧而頒馬。而牝馬方孕。故又攻特使遠之也。馬社謂始乘馬
 者。臧善也。秋馬壯始可乘。故祭馬社。而僕馭五路之馬。尤當善。故
 臧之。馬步謂騎神能害馬者。王氏謂行神也。講習也。冬大閱。故
 祭馬步。獻成於王。而凡馭夫。貳車。從車。使車之馬。皆當習。故講之
 也。凡大祭祀。朝覲會同。毛馬而頒之。飾幣馬。執扑而從之。凡賓客
 受其幣馬。朝音潮。扑音樸。○毛者齊其色也。飾謂飾以樊纓之屬
 與幣同。薦故稱幣馬。扑策也。皆祀朝所服乘薦。贈故或
 頒之。或從之。受者大喪。飾遣車之馬。及葬。埋之。用獵。則帥驅逆之
 馬。遣去聲。○遣車之馬。謂芻馬也。帥猶將
 也。用僕設車。而接人駕馬而帥之也。凡將事於四海山川。則
 飾黃駒。凡國之使者。其幣馬。使去聲。○飾駒以狸沈。猶郊之用
 犢也。黃者正色也。供幣馬。謂使者
 所私。凡軍事物馬而頒之。物者齊
 其力也。等馭夫之祿。宮中之稍食。稍去
 音嗣。○祿稱等馭夫以下。凡有祿者。統之矣。稍食等亦如
 之。謂師圜及府史以下也。稱宮中者。王馬有養乘於內也。

趣馬掌贊正良馬而齊其飲食簡其六節此序趣馬下士每阜一職也贊贊授人也

謂其臧僕講馭夫助而正之也六節行止進退馳驟之節也皆以類齊之簡之使其養備法周即授人職十二閑六種六閑四種四閑二種

掌駕說之頒辨四時之居治以聽馭夫說音稅○駕說之事也

之居治應其候也居謂牧房廄閑之所治謂執駒攻特之屬聽馭夫惟所役也○劉氏曰辨四時之居治者二月之後盛陽處外則在牧而有房八月之後陽在地中則在廄而有閑也

巫馬掌養疾馬而乘治之相醫而藥攻馬疾相去聲○此序巫馬下士二人之職也王

氏曰乘以治之猶天官獸醫觀其所發而養之也醫馬以獸醫為主巫馬并其屬有醫四人凡以相醫而已藥攻猶瘍醫以毒藥攻也

受財於授人馬死則使其買粥之入其布於授人賈音古粥音育○受財以資醫禱也粥賣也布亦財也

牧師掌牧地皆有厲禁而頒之此序牧師下士四人之職也牧地泉甘草美之處如汧渭之間華山

之陽是也頒之授閭人也孟春焚牧中春通淫掌其政令中仲同○焚牧使勾萌茂也通淫使孽息蕃也○註曰仲春陰陽交萬物生可以合馬之牝牡也月令季春乃合累牛騰馬遊牝於牧者秦時書也秦地寒涼萬物後動

田事贊焚萊贊者贊山虞澤虞也

廋人掌十有二閑之政教以阜馬佚特教馳攻駒及祭馬祖祭閑

之先牧及執駒散馬耳閭馬馴音光○此序廋人下士每閑二人之職也阜馬飼秣以時使壯盛也佚特乘用有節使休息也馬三歲曰駒二歲曰駒教馳使習其馳驅也攻駒先治其蹄齧也散馬耳以竹括抑其耳項而無動搖閭馬以閭就其牢籠而無縱逸餘見授人

正授人員選馬八尺以上為龍七尺以上為騾

六尺以上為馬員選猶言善選授人主選馬而廋人先為差正也八尺以上月令所謂駕蒼龍也七尺以上詩所謂

騾北三千也六尺以上常馬耳以授人六馬之物及駟人三馬之度推之蓋龍八尺以上為駕玉路之種馬駕金路之齊馬駕革路

之戎馬皆為國馬騾七尺以上為駕木路之田馬六尺以上為給凡役之駑馬此所以國馬之駟深四尺七寸田馬之駟深四尺

同書

卷八

三

宣清樓

宣清樓

駑馬之翰深三尺三寸與○郝氏曰按人總馬政擇馬全善者稱
王路之用也鄭謂按人員選為師圉而選擇可備員者平之其說
恐非平仲王氏曰員選之下即繼以八尺以上等句郝說為長但
員字無着落耳愚按王氏參之上下文郝義始定然仍以員字為
疑何也攷字書員一訓周當為完善之意按人之擇善選趣馬實
贊正之而瘦人先差而正之也經文以八尺以上等句繼之者以
此

圉師掌教圉人養馬此序圉師良馬乘一人之職春除蓐釁廢始

牧夏序馬冬獻馬蓐音辱序音訝○除蓐者冬寒藉馬以蓐至春

始牧者春草茂始出牧也庶廡也序馬者春出射則克榘質茨牆

則剪鬣榘質木為之盤草以代侯苦謂之鬣

圉人掌養馬芻牧之事以役圉師此序圉人良馬匹一人駕馬麗

馬凡賓客喪紀牽馬而入陳廡馬亦如之賓客之馬客就館時所

所薦故皆牽而入陳也廡馬謂按人所飾遣車之芻馬蓋亦人捧之而牽之矣

職方氏掌天下之圖以掌天下之地辨其邦國都鄙四夷八蠻七

閩九貉五戎六狄之人民與其財用九穀六畜之數要周知其利

害貉貉同○此序職方氏中下大夫十二人中士十有六人之職

也邦國謂侯國都鄙謂采邑及凡公邑東夷南八蠻東南七

閩東北九貉西五戎北六狄皆據周時所服而言也人民即下文

二男五女之類財用即金錫竹箭之類九穀即稻麥之類六畜即

鳥獸之類數要謂書之綱目利通謂財用以下害則神姦不若之

屬也凡此必辨而周知之者將為天下去害而圖利也○浚儀王

氏曰易氏云大司徒以天下土地之圖周知九州之地域而辨其

邦國都鄙之數若職方氏所掌不特九州之邦國都鄙而已凡中

國夷狄畫為九畿皆圖而辨之故乃辨九州之國使同貫利貫事

曰掌天下之圖以掌天下之地也云通也事其利而通暢之也承上文周知利害之意而推言九州

之國以利以起下文也○鄧氏曰職方掌天下之地圖辨九州之

不強其不及制其貢以所有不東南曰揚州其山鎮曰會稽其澤

藪曰具區其川三江其浸五湖其利金錫竹箭其民二男五女其

畜宜鳥獸其穀宜稻此以下歷明九州之國之利之實也山能興

屬會稽是也水滯而不流曰澤洞而不治曰藪具區禹貢謂之震

澤今蘇州府太湖是也水流而趨海曰川三江見禹貢蔡傳謂婁

江東江松江是也水為陂而灌溉曰浸五湖諸說多駁惟史記登

姑蘇望五湖正義謂為遊湖莫湖貢湖陵湖胥湖並太湖東岸五

灣者近之圖經說亦畧同其張勃吳錄謂五湖即太湖以其周五

百里故名虞翻謂其通五道故名春秋吳越戰於五湖註亦謂即

今太湖也然以一太湖而既以實澤藪之具區又以實浸之五湖

可乎韋昭謂五湖為胥湖蠡湖洮湖滈湖太湖義興記謂為太湖

射湖貴湖陽湖或又謂為太湖射湖貴湖太湖洮湖滈湖太湖是

雖歷稱諸湖而太湖亦列其中其謬等也攷蘇姑蘇以望五湖於

姑蘇蓋不遠而廣輿記稱三江五湖皆在吳南原委相屬則三江

既因派別五湖之分派於湖義當如之且鄭註浸可為陂以溉本

為灌漑之義其於太湖東岸五湖義正相合自劉氏訓浸為深積

成淵而或遂以太湖實之則碍矣學者以正義參之可也竹大曰

竹小曰箭二男五女通一州計之餘攷

此鳥獸謂鳥獸之可畜者稻香稭也

正南曰荊州其山鎮曰衡

山其澤藪曰雲夢其川江漢其浸潁湛其利丹銀齒革其民一男

二女其畜宜禽獸其穀宜稻晉夢同潁音郢○衡山南嶽也在湘

安陸華容枝江皆其地也江出岷山漢出嶓冢潁湛未詳杜註春

秋傳劉定公勞趙孟於潁水出陽城楚公子格及晉戰於湛阪水

出昆陽易氏謂二水皆潁州恐有脫誤也按古今水道有異且州

域亦多不同凡各州疑者宜更以薛氏攷之丹朱砂也銀白金也

齒象齒也革獸皮也禽猶鳥也

河南曰豫州其山鎮曰華山其澤藪曰圃田其川

滎雒其浸波澆其利漆絲枲其民二男三女其畜宜六擾其穀

宜五種華去聲雒洛同澆音詐種上聲下同○豫州在大河之南

故稱河南華山西嶽也在華陰縣圃田在中牟縣滎水在

滎陽縣雒在洛陽縣波澆註謂春秋傳楚子除道滎澆宜屬荊州

黃氏按水經波出魯陽縣霍陽山即今梁縣澆出隨縣黃山南

流入波通典及寰宇記皆以為滎澆註始未攷與六擾即勝

夫六牲以馴擾可畜名為擾也五種註謂黍稷稻麥菽也

正東

黃帝

曰青州其山鎮曰沂山其澤藪曰望諸其川淮泗其浸沂沭其利

蒲魚其民二男二女其畜宜雞狗其穀宜稻麥林音述○沂山在

孟諸在睢陽淮出胎簪山至淮浦入海泗出濟陰乘氏至零陵入

淮沂出沂山沐出東莞屬瑯琊並至下邳入泗疏曰按禹貢云海

岱及淮惟徐州又云淮沂其又今皆河東曰兗州其山鎮曰岱山

其澤藪曰大野其川河泲其浸盧維其利蒲魚其民二男三女其

畜宜六擾其穀宜四種泲濟同盧維註作雷雍顏師古黃氏並如

字○兗州在大河之東故稱河東岱山東

嶽也大野在鉅野河源發於崑崙至兗之大陸播為九河濟發於

王屋至兗會於汶盧維註謂禹貢兗州無二水盧作雷維作雍即

禹貢雷夏既澤灘沮會同也黃氏謂濰水出密州莒縣濰山比至

濰州昌邑縣入海水經盧水出密州諸城縣盧山西北入濰註說

非矣四種註謂正西曰雍州其山鎮曰嶽山其澤藪曰茲蒲其川

涇汭其浸渭洛其利玉石其民三男二女其畜宜牛馬其穀宜黍

稷雍去聲汭音芮○嶽山吳嶽也與茲蒲皆在汧陽司農曰茲蒲

或為汧浦涇出涇縣汭出汧源渭出南谷山東會於澧涇洛出

冢嶺山自熊耳東北會於東北曰幽州其山鎮曰醫無閭其澤藪

曰豸養其川河泲其浸蕃時其利魚鹽其民一男三女其畜宜四

擾其穀宜三種豸杜讀為奚蕃音滌○醫無閭在遼東豸養在長

廣地志云今萊陽有豸養津川同兗州者二州相

連皆河泲所經也蕃出萊蕪時出般陽近海故河內曰冀州其山

多魚鹽四擾三種註謂馬牛羊豕黍稷稻也鎮曰霍山其澤藪曰揚紆其川漳其浸汾潞其利松柏其民五男

三女其畜宜牛羊其穀宜黍稷紆音迂○冀州東西南三面距河

云在霍州漳出長子縣汾出汾正北曰并州其山鎮曰恒山其澤

陽潞出歸德地多山故多松柏藪曰昭餘祁其川虜池嘔夷其浸涑易其利布帛其民二男三女

其畜宜五擾其穀宜五種池讀作駝嘔音謳○恒山北嶽也在土

曲陽縣昭餘祁在虜虜池出鹵城嘔夷

周禮

卷八

宣

宣

出平舒。涑出廣昌。易出故安。地宜蠶績。故多布帛。五擾。註謂馬牛羊豕犬也。○丘氏曰：冀、兗、青、徐、揚、荆、豫、梁、雍，此禹貢之九州也。冀、豫、雍、幽、營、揚、兗、荆、徐，此爾雅之九州也。揚、荆、豫、青、兗、雍、幽、冀、并，此職方之九州也。禹治水於唐，而作禹貢九州之名，舊矣。舜時肇十有二州，分冀為幽、并，分青為營、夏，復為九州。爾雅九州，蓋商制與周九州與禹貢不同。周都雍，王畿宜廣，梁山多險阻，故合梁、雍為一州。徐、地隘，故青兼之。唐虞都冀，地壤最濶，今虜多在其內，故冀州分幽、并也。明齋王氏曰：禹主於治水，幽、并皆北方廣莫之地，羅水患少，故禹貢九州，幽、并統於冀，營統於青。至周有幽、并，無徐、梁，故淮、沂與大野在禹貢為徐州之川澤，而職方氏之青州，其川、淮、泗，其浸、沂、沭、兗州，其澤、大野，是以徐而入青，兗又華陽在禹貢為梁州之山，璆、鐵、磬、磬為其貢，而職方氏之豫州，其山、華山、雍州，其利、玉石，是以梁而入雍，豫此周之九州與禹貢異也。薛氏曰：禹貢與職方界不能無侵入者，如職方冀小於禹貢，以周分冀為幽、并，如舜時也。職方以青、兗而包徐，故青州多入禹貢之豫，而兗州多入禹貢之青。職方有冀，而又有幽、并，故幽州多入禹貢之青，徐而冀多入禹貢之雍。大抵周以夏之冀為三，以餘八州為六，勢不能如禹舊也。後鄭謂潁在陽城，宜為豫，不宜屬荆，差在楚隨之間，宜為荆，不宜屬豫，是改經之意也。先鄭以青之淮當為睢，沭當為涑，直謂宋有次睢，魯有涑，泗耳，曾不知青之包徐也。以雍之弦、蒲

當為沂、浦，直謂雍有沂水耳，曾不知吳山在沂西，有弦、蒲之數也。杜氏以荆之湛當為淮，後鄭以兗之盧維為雷，雍之類，病皆如之。是改經之字也。王氏曰：九州之序，禹貢始於冀，次以兗，而終於雍者，治水自帝都而始，然後順水性，導其下流，自下而上，故自兗至雍而止也。職方始於揚，次以荆，而終於并者，周之化自西而南，故周召分為二南，德化所被，以遠為至，先遠而後近也。愚按職方九州，雖與禹貢錯出者二州，其實未嘗異也。若其利，惟揚、荆、豫、雍四州畧同，禹貢其青州所貢鹽、絺、絺、棗、鉛、松、怪石之屬，及徐州夏翟、孤桐、浮磬、蠙珠之屬，周青州並無之。兗州漆、絲之屬，周亦未之及。皆曰其利，蒲魚而已。冀州所貢皮服，周則又其利，松柏已焉。若是其異者，何哉？蓋禹貢自貢上之品，而歷言其詳，乃辨九服之邦國，職方自利民之物，而約言其要，此所以異也。方千里者王畿，其外方五百里曰侯服，又其外方五百里曰甸服，又其外方五百里曰男服，又其外方五百里曰采服，又其外方五百里曰衛服，又其外方五百里曰蠻服，又其外方五百里曰藩服，又其外方五百里曰藩服。

此以下承上文叙九服之

制以明建邦定賦之實也九服即大司馬凡邦國千里封公以方

九畿以其服事天子故稱服也餘見九畿五百里則四公方四百里則六侯方三百里則七伯方二百里則

二十五子方百里則百男以周知天下凡邦國千里謂一州方千

誤也封公則方五百里者可四國侯則方四百里者可六國有奇

伯則方三百里者可十一國有奇子則方二百里者可二十五國

男則方百里者可百國此條地制已見大司徒今又推一州之封

數如此以知天下也○疏曰夏殷公侯伯子男五等受爵百里七

十里五十里三等受地武王伐紂因之九州之界尚狹故也至周

公相成王遷大九州五等爵五等受地則此所云者是也註謂周

九州之界方七千里以此然註又謂設法以待有功而大其封者

周於殷三等地皆益滿百里其公待有功乃益滿五百里侯待有

功益滿四百里以下約如之若無功縱爵是公地只百里也朱子

語錄曰向來陳君舉進制度說周禮封疆方五百里是周圖五百

里徑只百二十五里方四百里徑只百里方三百里只七十五里

方二百里只五十五里方百里只二十五里自奇其說與王制相合

然本文方千里之地以封公則四公以封侯則六侯之類其地已

有定數此說如何可通備問孟子與王制周禮何以不同曰此也

難攷然畢竟周禮的是周禮經聖人手必不曾差孟子時典籍已

亡想是沒理會如齊東至海西至河南至穆陵比至無棣穆陵近

徐州無棣今棣州也這中間多少濶豈是百里又問鄭氏謂王制

是夏商制中國方三千里周公斥而大之中國方七千里所以不

同如何曰鄭氏只文字上說得好甚不曉事情且如百里國

增到五百里須併四箇百里國方做得一國其所併四國又當裂

地封之如此則天下諸侯東遷西移改立宗廟社稷皆為騷動矣

若如此趨去不數大國便無地可容了許多國何以處之恐不其

然武王當時封許多功臣之國緣當初滅國者五十得許多空地

可封不然則周公太公亦自無安頓處孟子百里之說亦是大綱

如此說不是實攷見得古制也愚按周室班國之制多不可曉據

武成列爵五分土三其因也據本職及大司徒列爵五分土五其

創也看來聖人革命而封諸侯合是因革相參如當時滅國五十

以封懿親元勳其餘自皆因殷到其後有功當增或有以罪廢革

之地又或有開田相接如賜晉侯溫原之類當畧如鄭氏大其封

之說而其雖有功而或格於地不得廣者則或但加爵賞以待之

又或別封其支庶於所在與此在情勢當有然但此等要可指數

而非必如其斥大九州小國皆益滿百里及有功各加增廣之謂

也朱子之說盡矣其所謂併四箇百里國方做得一五百里國者

亦自其徑數而言若以開方法計之直須併二十五箇方百里之

周禮

卷八

四

宣清樓

國方做得方五百里凡邦國大小相維王設其牧制其職各以其

所能制其貢各以其所有維繫也使大國比小小國事大各相維繫也牧謂設州牧以統理之即王制百

一十國以爲州州有伯也制定也職即其君卿大夫士也貢謂九

貢也制職不以所不能而君臣各得其理制貢不以所不有而上

下各得其分也○雜說曰三代牧守更代諸侯世襲權皆出於上

如周初時荆州牧蔡叔其後則申侯豫州牧管叔其後則虢公周

公君陳畢公迭居東郊宣王中興但理會牧伯而已故韓侯在韓

召虎在淮申伯在荆方叔在齊漢諸侯王自景武後若寄君然至

唐藩鎮則舉所謂五侯九伯汝實征之者而付之世襲之人矣弊可勝言哉王將巡守則戒於四方曰

各修平乃守攷乃職事無敢不敬戒國有大刑及王之所行先道

帥其屬而巡戒令王殷國亦如之巡守之字去聲下職同殷國之

巡守殷同之制以結之也平正攷省先前也巡猶察也侯既集而

帥察向者之戒也殷之言庶也衆也國當作同謂庶國同來朝也

禮十二歲王一巡守庶國若不巡守庶國則庶國同來朝謂之殷

同土巡守庶國即大行人掌客諸職所言王巡狩殷國是也不巡

守而庶國同來朝即大宗伯殷見曰同及本職王殷同亦如之是

也註不審此文誤同爲國而直以殷國作殷同因并以大行人掌

客等職所言巡守殷國之一事誤分爲巡守與殷國之二禮則惑

甚矣夫掌客所言巡守殷國國君膳以牲犢之屬蓋王往巡庶國

而庶國待王之禮也其王合諸侯而享禮則庶國同來朝而王待

庶國之禮也若以巡守殷國分爲二禮豈有庶國來朝王不享侯

侯反膳王以饋而與巡守等禮者乎餘詳大行人掌客亦如之者

如其戒令巡察也○王氏曰王巡守則諸侯各朝於方獄之下故

戒於四方也修平乃守則諸侯所守之上攷乃職事則諸侯所治

之職故曰巡守者巡所守述職者述所職也疏曰王有故不巡方

則春東方盡來夏南方盡來秋西方冬北方

如之王各爲壇於國外行朝覲盟載之法

土方氏掌土圭之法以致日景以土地相宅而建邦國都鄙景古影字

相去聲○此序土方氏上士五人下士十人之職也土圭之法見

大司徒此則掌而行之也土地即大司徒所謂土其地猶度也宅

居也謂度地而以辨土宜土化之法而授任地者土宜之法亦見

法見草人此謂以其王巡守則樹王宮樹立也王所舍則

法授任地之人也

王巡守則樹王宮

爲之樹藩籬也

爲之樹藩籬也

懷方氏掌來遠方之民致方貢致遠物而送逆之達之以節治其

委積館舍飲食

委積並去聲○此序懷方氏中士八人之職也來猶懷也遠方之民註謂凡外蕃之民也方貢疏謂

六服之常貢遠物謂蕃國及其外之進獻致者使之自至也此皆懷於未至也達人民以旌節達貢物以璽節委積以供之館舍以安之飲食以接之皆送迎之目此則懷於已至也○劉氏曰遠人不服則修文德以來之懷萬方以成化者聖王事也遠人既來則懷方氏掌其送逆道路之治而開之以道德仁義之化悅之以聖人中和禮樂之教陳之以位天地和陰陽之本感之以致神示遂生育之義是又以使之心懷誠服踴躍於內向而不知其已者也愚按本職以下皆中庸所謂懷諸侯柔遠人之道通中外而言也而明齋王氏謂方貢為六服以外之蕃國在貢獻之數者其遠物若越裳肅慎國尤遠不在貢獻之數者則舍近而專言遠矣然攷秋官大行人六服乃有常貢其外蕃國則世見時以所寶貴為摯而已方貢宜如疏說為六服之貢况貢言方不言遠例以土方合方訓方形方之各方位亦不應舍近而專言遠耶

合方氏掌達天下之道路通其財利同其器數壹其度量除其怨

惡同其好善

惡好並去聲○北序合方氏中士八人之職也達者使往來無阻通者使有無相濟同者使輕重多寡不

異壹者使長短大小皆齊相怨相惡者除之使無侵虐相好相善者同之使相堅固○鄭謬曰王者之心未嘗不欲九州共貫也然道或陷絕利或不通器用或不齊人或私所好而異所惡故命合方氏以合其不合者焉質人同度量壹淳制則所同者一市之中行人同度量數器則同於十一歲也合方氏時舉天下而同之王者大一統於無外實本諸此

訓方氏掌道四方之政事與其上下之志誦四方之傳道

此序訓方氏中

士四人之職也道言也謂四方諸侯大為政小為事與其君若臣之志皆言於王也誦諷誦也謂四方所傳說往古之事又誦於王也此皆以通四方使不壅也
正歲則布而訓四方而觀新物
布猶和布之布觀納賈之屬是也於更始之時以所道所誦之善者布而訓之令民得以聞正言見正道而且觀新物之所出以察其好惡而正之此因以正四方使無偏也

形方氏掌制邦國之地域而正其封疆無有華離之地使小國事

大國大國比小國華註讀作佩今從王氏讀作花比音避○此序形方氏中士四人之職也華猶破也離猶散也

註謂華猶邪也離猶絕也小大如子男為小公侯為大又五等遞相小大也事不慢也比不侵也○疏曰形方氏主知四方土地形勢故使掌作邦國之地域而又正其封疆勿使侵凌致地有孤邪離絕而不正也註讀華為佩哨之佩者兩頭寬中狹為佩一頭寬一頭狹為邪投壺禮枉矢哨壺是佩邪不正之義故讀從之也臨川王氏曰析而不絕為華絕而不屬為離無有華離則小易以守大難以侵各有其上字而無交爭之患矣王平仲曰註疏釋華離似鑿王明齋謂華者華析如華瓣也正與介甫析而不絕之解相合凡勢若犬牙則相維而形如華瓣則又易侵也王氏曰大司徒建邦國以土圭土其地而制其域自諸公至子男多寡有數形方氏凡以成大司徒之職而已劉氏曰大司馬九法有均守平則以安邦國之法則形方氏正其封疆以下是也若形方氏正之弗從然國之法則形方氏小國事大國以下是也若形方氏正之弗從然後詔之司馬而九伐之法行矣愚按劉氏上下分訓而疏說以勿使相侵致有華離為解則上下固分而合也又按禮為國君削瓜者華之華之言破也則華離為破散之義甚明宜介甫明齋平仲諸王氏皆不從註佩邪之解與

山師掌山林之名辨其物與其利害而頒之於邦國使致其珍異

之物此序山師中士二人之職也山林之名與物若羽賦夏翟嶧陽孤桐鄧林材木之類是也利害見職方頒者頒於下以理食用之類致者致於王以供膳服之類

川師掌川澤之名辨其物與其利害而頒之於邦國使致其珍異

之物此序川師中士二人之職也川澤之名與物如泗濱浮磬淮夷蠙珠之類是也○疏曰山師澤師等職皆是通掌畿外邦國山川原隰之屬使出稅珍異以供王家也明齋王氏曰旅獒之訓云不貴異物民乃足不寶遠物則遠人格而此以致山林之珍異為言何耶蓋物性不同自有非常之物可以致用而不可必得者故有則致之非以之供玩好而為常貢也愚按二職掌辨山川之名物與其利害而頒之於邦國凡以使民貫利而遠害也此專職也其或珍異可用則使致之而已此兼職也若謂汲汲焉為其私以役之聖王之為斯民者豈然哉

邊師掌四方之地名辨其丘陵墳衍遼隰之名物之可以封邑者

同書 卷八 三 實清樓

王鄭辨其以下十七字為句註作物之以下七字為句非○此序
 邊師中士二人之職也邊者下文丘陵墳衍邊隰之總詞非止高
 平日原而已疏謂除山林川澤而外餘皆主之是也地名如東原
 大陸之類辨者臨川王氏謂辨其名以知平陂燥濕辨其物以知
 良楛善惡也封邑通謂邦國都鄙之邑名山大澤不以封故辨之
 也大司徒辨山林川澤丘陵墳衍原隰之名而辨其邦國都邑之
 數而溝封之此亦以輔司徒而已○王氏曰五地名物與土宜土
 化之屬司徒掌之然制畿封國施貢分職簡稽鄉民皆司馬事也
 故職方諸屬
 掌之特詳

匡人掌達法則匡邦國而觀其慝使無敢反側以聽王命此序匡人中人

四人之職也法則即冢宰治官府都鄙之法則此指達之邦國而
 言也匡之言正也慝姦也反側猶言背違知其慝而聳之則惟王
 命是從而胥正也○劉氏曰此亦大司馬九伐之法之事也達
 之匡之如是則諸侯之犯令陵敗暴內陵外者不陷於九伐矣

擯人掌誦王志道國之政事以巡天下之邦國而語之使萬民和

說而正王面說悅同○此序擯人八中士四人之職也擯之言察也取也王之心發於心見於政事而察取以告邦國也

面猶向也德意昭人心悅而皆向於王也○雜說曰古封建之法
 五載一巡守至周不能五載一行故復有職方氏訓方氏匡人擯
 人之官以通達上下使無壅蔽逮漢或遣謁者循行天下是亦其
 遺意也民情既通上下不壅治可為矣愚按此職與訓方氏匡人
 相表裏但訓方氏以四方之政事與志達於上而轉以訓於下此
 則以王之志與政事語於下而因以親於上而其視匡人職則德
 政之與則法轉移深淺
 亦有間矣此其異也

都司馬掌都之士庶子及其衆庶車馬兵甲之戒令以國法掌其

政學以聽國司馬政征同○此序都司馬每都上中下士十四人之職也都之士庶子謂其大夫士之適子衆子

衆庶謂其人民車馬兵甲通士庶子衆庶而言也國法即教士庶
 子及其衆庶之法政謂賦役之政學謂道藝之教國司馬即大司
 馬以大司馬掌制軍選士故聽之也○東岩王氏曰古者國之子
 弟無時不知教無處不有學退在學校教於大司樂進在王朝教
 於師氏保氏入而宿衛有官伯教之道藝出而居守有都司馬掌
 其政學出入進退教未嘗不行其間非若後世教止庠序而已明
 齋王氏曰都家之士庶子謂其兩卿五大夫庶士之適子庶子也
 衆庶謂應起徒役之人也凡其車馬兵甲都家司馬素相糾戒及

司書卷八

徵兵則率以聽於大司馬朝大夫云凡都家之治有不及者則誅其朝大夫在軍旅則誅其有司謂都家司馬也此周公馭都家之法也愚按士庶子舊皆謂王朝之公卿大夫有都家者之適子衆子非如明齋王氏所謂有都家者之臣之適子衆子也然攷公卿大夫之適子皆學於太學其衆子皆學於師氏保氏而又設諸子之官掌之此所謂諸子掌國子之倅者也則其不掌於都家司馬之官固明矣且諸子職又云其有車甲之大事則帥致於太子有司治其卒伍司馬勿征而都家司馬則云掌其士庶子及其衆庶以聽於國司馬公司馬則其不得合二官而爲一職又明也宜明齋王氏爲攷而正之與

家司馬亦如之

云家司馬亦如之句係序官正文脫誤在此序職文說見序官之下今正之○此序家司馬每家上中下士十四人之職也其臣謂家臣也家司馬爲王官而其家臣爲私臣也正亦聽也都司馬掌其都之兵馬與政學以聽於國司馬家視都地近而役便故所掌兵馬政學之屬各使其臣以正於公司馬而不惟掌其法以聽之也公司馬猶言國司馬但國司馬爲尊稱公司馬次之春官職喪自其大僚奉王命至者稱國有司自其庶司不待王命而俱事稱公有司而已此亦其例也或乃謂公司馬卽爲國司馬之變稱則職喪之國有司公有司並列一職者不得通矣○明

齋王氏曰夏官一職虞廷未有專官中古設夏官等政專統然觀職方險固等職皆主於控制海內以不抵於亂爲務兵甲等司必先於自衛凡諸子司士射人之屬皆以辨論官材大僕等官比侍御僕從皆主於格王正厥事則伐無道誅不義以方夏又安興賢進功爲貴一正君而後可以正天下也聖人制兵之始如此故非體天地好生之德者不可語兵非有剛大浩然之氣者不足用兵夫豈勇夫悍卒可與議周禮夏官之旨哉

此司馬之職也... 職方險固... 兵甲等司... 辨論官材... 大僕等官... 興賢進功... 體天地好生... 聖人制兵... 剛大浩然... 氣者不足... 用兵夫豈... 勇夫悍卒... 可與議周... 禮夏官之... 旨哉

與蕭聞斷夏官之官也
與非聞斷夏官之官也
與寶聞斷夏官之官也
與去聞斷夏官之官也
與去聞斷夏官之官也
與去聞斷夏官之官也
與去聞斷夏官之官也
與去聞斷夏官之官也
與去聞斷夏官之官也
與去聞斷夏官之官也

周禮卷之九

姜兆錫輯義

秋官司寇第五

秋官司寇者寇之言害也主禁暴誅奸以除民害故謂之司寇也官名士亦名理虞書命臯曰司寇也餘見天官○明齋王氏曰秋官司寇於唐虞曰士然舜命臯陶曰蠻夷猾夏寇賊奸宄汝作士則士之職兵刑兼掌而周禮則以兵分掌於司馬者蓋後世政刑既紛不得不分也

秋官司寇總序

此次言王者設官分職以立秋官司寇之意乃第五官之總序也

惟王建國辨方正位體國經野設官分職以為民極乃立秋官司

寇使帥其屬而掌邦禁以佐王刑邦國

邦禁即六典之刑典所以禁暴也刑刑之也書周官

司寇掌邦禁誅奸慝刑暴亂○周禮菁華曰小宰言秋官掌邦刑此言秋官掌邦禁何也先王立法止於禁過而已所以先言掌邦禁而後言刑邦國也司徒掌邦教而復設司寇掌邦刑者刑以弼教也縱欲敗類教之所棄故後世亦謂之司敗蒙之初九云利用刑以正法也上九則云利用禦寇上下順也用刑本以禁暴致寇乃禦雖以順用末矣是知禁於未然者聖人之心刑以濟其所不

及者不得已也王氏曰禁之所以為仁刑之
所以為義禁之不止猶有犯焉以義斷仁也

秋官司寇序官

此以下承上文序
秋官設官之數也

刑官之屬大司寇鄉一人小司寇中大夫二人士師下大夫四人

鄉士上士八人中士十有六人旅下士三十有二人府六人史十

有二人胥十有二人徒百有二十人

更稱刑官者承秋官掌邦禁
刑邦國而言也司寇分大小

者大司寇掌建邦之刑典統凡糾禁教約之屬故為刑官之長小
司寇則奉其法攷斷厥中以恤民生而已刑官之屬多名士者取
士能察理獄訟之義士師掌五禁五戒八成之類以佐司寇率屬
故名師也諸士獨鄉士別官同署者鄉謂六鄉其職掌國中而各
掌其鄉之獄訟故名鄉士猶鄉師與司徒同
署而遂師則異署之意也餘見大司馬序官

遂士中士十有二人府六人史十有二人胥十有二人徒百有二

十人遂謂六遂其職掌四郊而各
掌其遂之獄訟故名遂士也

縣士中士三十有二人府八人史十有六人胥十有六人徒百有

六十人縣謂凡公邑之縣鄙其職掌野而
各掌其縣之獄訟故名縣士也

方士中士十有六人府八人史十有六人胥十有六人徒百有六

十人方謂四方之都家也其職掌都家之獄訟而各掌其方
之禁令故名方士以上二職役較多者地廣事繁也

誅士中士八人府四人史八人胥八人徒八十人誅逐同逐也掌
逐治邦國之獄

訟與其賓客
故名誅士也

朝士中士六人府三人史六人胥六人徒六十人

朝音潮○掌建
外朝之法與治

獄於外朝之類
故名朝士也

司民中士六人府三人史六人胥三人徒三十人

掌登萬民之數
故名司民也疏

曰凡斷獄弊訟必知民年老弱是以司民雖非刑獄次於此○王
先生曰司民所書生齒與大小司徒所謂人民夫家之數鄉師以

時稽其夫家鄉大夫以歲時登其夫家眾寡之數一也而獨屬於
 秋官者秋官主刑聖人用刑本於好生耳國裳舒氏曰吳氏以司
 民屬司空芬謂鄉士遂士縣士皆有掌民數之文則司民之屬司
 寇豈無謂哉按其文三年大比以萬民之數詔司寇司寇及孟冬
 祀司民之日獻民數於王王拜受之登於天府內史司會冢宰貳
 之彼司寇念民之重如此其於決獄也寧不戚焉動其心哉後世
 不知重民而司刑者又多凶人暴吏傷天心勦國命亦獨何與則
 司民為刑官之屬固周公之深意非世儒所及也愚按羣士之下
 而猶求宥赦於刺中也又繼之司約司盟者欲寬於後先杜於始
 也此次五司於羣士之意也

司刑中士二人府一人史二人胥二人徒二十人掌五刑之法以

名司刑也

司刺下士二人府一人史二人徒四人刺殺也掌五刺三宥三赦

且赦之矣故各司刺也

司約下士二人府一人史二人徒四人掌邦國萬民之約劑故名

而訟獄可簡也

司盟下士二人府一人史二人徒四人掌邦國萬民之盟誓故名

也信以要之神以證之二者相表裏而信義益固矣

職金上士二人下士四人府二人史四人胥八人徒八十人掌凡

之屬之戒令而受士之金罰貨罰故名也此以下二職相次者職金與司厲或罰贖或奴役皆不忍加之刑戮之意也

司厲下士二人史一人徒十有二人凡犯政為惡曰厲而盜賊其尤也掌其任器財賄與為奴

隸之事故名也

犬人下士二人府一人史二人賈四人徒十有六人賈音古○掌

秋官犬人猶地官牛人春官雞人夏官羊人之屬或曰列司厲及司圜掌囚之閒者亦取其守禦凶暴之意也

司圜中士六人下士十有二人府三人史六人胥十有六人徒百有六十人圜音員○圜即大司寇圜士之圜今獄城也掌之故名嚴禁禦故徒役多也此以下三官相次者司圜亦不忍加刑戮而奴役之也由掌囚而掌戮則刑戮隨之而掌戮職凡分五等自重至輕至髡而殆於宥之矣蓋先王仁民之隱如此

掌囚下士十有二人府六人史十有二人徒百有二十人囚拘也人以待決故名也役獨不用胥者圜土中或以胥教道若罪囚但嚴拘守而已

掌戮下士二人史一人徒十有二人戮猶殺也掌之故名役又不

掌囚有典守也

司隸中士二人下士十有二人府五人史十人胥二十人徒二百

隸之言附也屬也自罪隸至貉隸屬籍於官供奴役及搏執守衛之事而司隸掌之故名也漢置司隸亦使將徒治道路溝渠之屬後稍尊其職使主官府及近郡蓋制相沿而變與次於此者奴隸乃職罪以全法而其搏執守衛又防奸以輔法皆與刑相表

裏也

罪隸百有二十人罪隸謂罪人末減為奴及男子從坐而入者故名也以下五隸用之搏盜賊之屬非官職比故

無爵而人眾其下亦無府史胥徒若地官胥師雖無爵而其下有史猶官職之意也○梁氏曰諸隸之人數以設法大槩而言耳或得數太多不必他屬或不及數亦不必他補比六官府史胥徒亦畧放此或權設或借用或兼職未必拘也愚按五隸之數梁說得之而鄭註謂五隸數皆百二十人為限其外之隸民不在數內是五隸定數之外又有民也今攷司隸職首稱掌五隸之法而其下乃稱帥其民與帥四翟之隸以明之是民即罪隸與四隸而為五也對四翟之隸故謂罪隸為其民非隸外餘民之謂也學者以諸隸職歷參之可見

蠻隸百有二十人註謂征南夷所獲也說見下

閩隸百有二十人閩音民○註謂征東南夷所獲也說見下

夷隸百有二十人註謂征東夷所獲也說見下

貉隸百有二十人

貉陌同。○註謂征東北夷所獲也。○明齋王氏曰：職方氏所掌有四夷八蠻七閩九貉五戎六狄之人民，皆臣服於中國，而此止於蠻夷閩貉者，蓋周人世居西土，其化先及西北，故以服東南為貴也。舒氏曰：自司隸至此，吳氏移屬司馬，謂其守禦畜牧，且役夏官服不氏諸職也。芬謂諸隸之役百官府，皆司隸掌其政令，亦若掌戮墨使守門，劓使守關之類，其皆為司寇之屬無疑。况所謂搏盜賊守野舍，凡囚執人之事，固司寇詰慝之意耶。愚按註以四隸為征伐所獲，蓋以其隸於刑官，而又與罪隸同列，與然罪隸不守王宮野舍，舊蓋以為盜賊免死之人，不可以守禁密也。茲四隸以守王宮野舍，疑是輸誠納款之民，如所東征西怨，南征北怨，而從之者，而豈必裔彝之虜，斬獲之餘之謂哉。學者以意逆之可也。

布憲中士二人，下士四人，府二人，史四人，胥四人，徒四十人

憲猶表也。

掌憲邦之刑禁，而執旌節以布於四方，故名也。六官獨刑官有布憲者，刑尤民之司命也。若諸官蓋以文書傳布之與。○平仲王氏曰：刑非先王之得已也，教之不率，乃從而刑之。又諄復丁寧，令知法之不易，如水火之不可蹈也。如是而猶悍然犯焉，執法者可無憾矣。又懼遐邇未曉，特設布憲一官，以輔司寇布刑之法也。詔民寧息，其詳哉。舒氏以五官和布之外，俱不復設縣布之官，遂以為偽而欲剔之，過矣。愚按刑必先以布憲者，仁以上乎義也，而其不得已而刑之者，義以成乎仁也。此布憲與禁殺戮禁暴相次之意也。又次野廬以下，至修閭者，諸職慎國野之守，謹昏且之司，察存亡生死之變，審陰陽水火之宜，無非除慝去惡，與民更始，斯秋官之義也。

禁殺戮下士二人，史一人，徒十有二人

掌禁民相殺戮之屬而誅之，故名也。

禁暴氏下士六人，史三人，胥六人，徒六十人

掌禁民相陵暴之類，而誅之，故名也。役多

於禁殺戮者，凡為暴者，不一端也。

野廬氏下士六人，胥十有二人，徒百有二十人

廬者，賓客行道所舍，道人十里有廬

三十里有宿是也。掌其守護及凡道路之事故名也。

蜡氏下士四人，徒四十人

蜡音娶。○蜡者，骨月臭腐，重所蜡也。掌除醜及凡不蠲之事故名也。

雍氏下士二人，徒八人

雍，雍同，塞也。掌隄防塞杜之事故名也。

萍氏下士二人徒八人萍水草不沉而浮其職掌凡水禁及酒禁然故名也神農書又言萍能勝酒蓋其性亦然矣

司寤氏下士二人徒八人寤覺也掌夜禁之早晚使人覺知昏旦故名也○王氏曰寐覺謂之寤使掌夜

時非覺而不寐者安能定之哉所以謂之司寤氏也

司烜氏下士六人徒十有六人烜讀如燬掌取明火及明水之屬而火為主故名也王氏曰燿與烜

皆火司燿掌變四時之國火為陽火司烜則取明火於日為冷火此夏官秋官之分也

條狼氏下士六人徒六十六人條杜讀為滌狼猶言狼籍也掌辟出入糾紛若洗滌其狼

籍然故名也

修閭氏下士二人史一人徒十有二人修治也閭巷門也掌此國

守其閭互故名也職與野廬氏畧同但野與國異耳

冥氏下士二人徒八人冥音覓○冥之言陰也閭也其職掌攻猛

故名也○王氏曰先王仁民而愛物然縱猛獸以害人則傷吾仁故特設官攻之而謂之冥氏也雜說曰自冥氏至庭氏十二官皆

順天心以除民害雖若傷殘乃所以仁愛此天之肅殺之意也故皆屬秋官王先生曰先王以善政生天下之民其興利也詳其除

害也悉觀周禮一草木一鳥獸或興或除而秋官地官分矣凡興利則地官主之凡除害則秋官主之也愚按秋官之職至肅清及

於庶物而義彌嚴矣此所以軍國寧老弱遂而其極至於中外咸賓附有愿志也冥氏以下十二職次於修閭之後銜故伊耆二職

又次之而大行人以下諸職乃於是終也有以哉

庶氏下士一人徒四人庶章預反註讀作藥煮之煮○庶之言除

俗以藥煮去病去毒蠱亦然故掌除毒蠱故名也讀作藥煮之煮者疏謂

俗從之也翦氏凡庶蠱放此

穴氏下士一人徒四人穴謂穴藏也掌攻猛獸於蟄穴故名也

翼氏下士二人徒八人翼翅同○翼鳥翻也掌攻鷺鳥而取其翮故名也

柞氏下士八人徒二十人柞音昨○攻木曰柞掌其政令故名也

薙氏下士二人徒二十人薙書或作夷註讀如鬻○殺草曰薙掌其政令故名也

蒼藻氏下士一人徒二人蒼司農讀為摘猶覆也藻讀如爵藻之藻謂巢也掌覆天鳥之巢故名也

翦氏下士一人徒二人翦除也掌除蠹物及庶蠹之事故名也

赤友氏下士一人徒二人赤友猶抹拔亦除也掌除墻屋之埋重故名也

蠲氏下士一人徒二人蠲音國○蠲蛙屬掌去蠲龜之喧聲故名也

壺涿氏下士一人徒二人壺謂瓦鼓即本職炮上之鼓涿謂擊之也掌涿鼓以除水虫故名也

庭氏下士一人徒二人庭之言廓也清也掌射妖鳥令國中清潔如庭然故名也

銜枚氏下士二人徒八人枚狀如箸橫銜之以緝結於項以止讙也掌司囂以令銜枚故名也

伊耆氏下士一人徒二人伊耆氏右帝之號時始為蜡以息老物故號焉明堂位所謂土鼓黃桴葦籥伊

耆氏之樂是也後王尊敬老者設官以掌齒杖故亦因以為名以上二官之次見冥氏

大行人中大夫二人小行人下大夫四人司儀上士八人中士十

有六人行夫下士三十有二人府四人史八人胥八人徒八十八

掌凡賓客朝會聘問之屬之禮而又適四方而為行人故名也大行人其長小行人其副而司儀掌其擯相行夫掌其使役故四官別職同署與以下官次並見冥氏○朱子語類曰周禮最是大行人等官屬之司寇難曉蓋儀禮觀禮諸侯行禮既畢則降而肉袒請刑於廟門之東王曰伯父無事歸寧乃邦然後再拜稽首出自屏此所謂懷諸侯則天下畏之是也所以屬之司寇如此等處皆是合著如此初非聖人私意也明齋王氏曰書周官司寇掌邦禁詰奸慝除暴亂而周禮司寇一官大宰之刑典小宰之刑職並先之以詰邦國夫所謂奸慝暴亂孰有大於邦國不道者哉法行自上不此之務而惟小民是詰猶舍豺狼而逐狐狸也行人之職在虞廷為四獄所謂賓於四門也而周公屬於秋官主於齊之以禮禮不克齊而以刑齊之而後有司馬之法也設官之旨深哉

環人中士四人史四人胥四人徒四十人名官已見夏官而夏官環人掌環四方之故秋

官掌環賓客之任
器故皆以名也

象胥每翟上士一人中士二人下士八人徒二十人

翟狄同○象之言像也傳

中國語於蕃國則象蕃國傳之傳其語於中國還象中國傳之此官有才智主譯傳故名象胥也按註東方曰寄南方曰象西方曰狄韃北方曰譯寄言託韃言知譯言易也今總名爲象者周德先被南方故約舉以統之翟卽狄也周蕃國四夷八蠻七閩九貉五戎六狄之數多矣官役之數稱每狄者亦約詞也

掌客上士二人下士四人府一人史二人胥二人徒二十人

掌賓客牢

禮餼獻飲食之等數與其政治故名也

掌訝中士二人府二人史四人胥四人徒四十人

訝逐同掌邦國之等籍以逆待

賓客故名也王氏曰秋官有訝士又有掌訝者訝士以治獄兼訝賓掌訝惟訝賓爲主也

掌交中士八人府二人史四人徒三十有二人

交之言通掌巡邦國之諸侯與其萬

民而通達之故名也

掌察四方中士八人史四人徒十有六人

其職今闕蓋邦國來朝掌察之以防奸宄故名

官也稱四方未詳或曰每方官役之數如此或曰四方共此數也

掌貨賄下士十有六人史四人徒三十有六人

其職今闕蓋邦國所貢獻之貨賄掌

檢收之故名官也

朝大夫每國上士二人下士四人府一人史二人庶子八人徒二

十人

朝音潮○朝者對都家而言也掌都家之治日朝以聽國事故而告其君長故名其官士爵而稱大夫者尊王臣也國者

都家之通稱對文則分邦國都家散文則通也府史之下不設胥而設庶子者蓋辟都家庶子之有才知者主胥之任而不名以胥以優之與次朝大夫以下於行人諸官之後者猶夏官因邦國而及都家之義也

都則中士一人下士二人府一人史二人庶子四人徒八十人

其職

今闕蓋主都邑之法則者故各其官即大宰職八則治都鄙之則也次此者德禮先政政先刑故都家士之前特設掌法則之官以率論之也但本官言都不言家而註乃槩言掌都家之八則未詳其義攷春官都家宗人夏官都家司馬及本官都家士皆都與家並稱而此獨以都統家例似難通豈大都小都大而遠故特置官以論其長而家邑小而近故不特置官而間有所論亦其兼統也與或又謂都則之下亦當有家則而闕文也

都士中士二人下士四人府二人史四人胥四人徒四十人家士

亦如之二職今並闕蓋主治都家之獄訟以告方士者故名也家士亦如之者都與家官役一而已○疏曰此家士亦如之

是序官中語指官同若夏官家司馬亦如之則是序職中語指職同也愚按此乃疏家不明夏官序職與序官錯簡而為之詞也其論似嚴義則舛矣詳見夏官都司馬

秋官司寇序職上此以下又承上文序秋官分職之事也

大司寇之職掌建邦之三典以佐王刑邦國詰四方一曰刑新國

用輕典二曰刑平國用中典三曰刑亂國用重典此首序大司寇

詰究也四方即邦國之四方分言刑與詰者互文也平定也新國之民未教故治以輕典平國之民已教故治以中典亂國之民壞教故治以重典此總言用刑之凡例而其下蓋即中典而析言之也○東萊呂氏曰司寇掌邦禁以佐王刑邦國詰四方猶書周官司寇掌邦禁詰奸慝刑暴亂也奸慝隱而難知故謂之詰暴亂顯而易見直刑之而已天下罪惡萬狀不出隱顯兩端也少穎林氏曰輕典柔克之義也中典正直之義也重典剛克之義也書云唯敬五刑以成三德其是之謂乎鄧氏曰時輕重權制耳而名典何也時輕重所以制中也以五刑糾萬民一曰野刑上功糾力二曰軍刑上命

糾守三曰鄉刑上德糾孝四曰官刑上能糾職五曰國刑上愿糾

暴上尚通暴註作恭誤文也○此分言糾萬民以五刑也糾察也督也野刑施於六遂以勸功為上而糾其力作軍刑施於六軍以用命為上而糾其守律鄉刑施於六鄉以成德為上而糾其盡孝官刑施於官府以賢能為上而糾其稱職國刑施於王國以謹愿為上而糾其致恭凡以察於先而督於後也五者之序自野而鄉而國蓋自外以及內也軍旅本於鄉遂官府率乎朝野故二者

錯居其間與劉氏以五刑分屬五官如野刑屬事典以圜土聚教

罷民凡害人者寘之圜土而施職事焉以明刑恥之其能改者反

於中國不齒三年其不能改而出圜土者殺同音員罷疲同寘置

民以圜土也圜土獄城之象罷者謂不能自強於善也職事如後

世城且鬼薪之類明刑謂明書其罪於版而加諸背既困之又恥

之也反還也中國猶言國中謂反於故里也司圜職云上罪三年

而舍中罪二年而舍下罪一年而舍齒之言年也雖既反不遽以

年齒序於齊民也出逃出也不能改而又逃以俾脫者則以極刑

置之虞書所謂怙終賊刑也○李氏曰人之為惡必有漸也放僻

邪侈之情動而無所畏則或伏尸市朝流血刀鋸雖悔之猶噬臍

也是故先王之馭民必早為之所輕則坐諸嘉石稍重則歸於圜

土皆未入於五刑也若因茲自新則復為齊民何刑殺之及哉此

使民遷善遠罪之法也鄧氏曰刑先隔土何也先教也刑以弼教

先教而後可刑也圜土獄乎非也民惰於教不敏作勞如罷癯然

淫醜之所生傲狠之所始風俗所以日偷也刑諸則已重不則敗

俗而傷化矣故築此焉以兩造禁民訟入束矢於朝然後聽之以

眾為之宅而教之也

兩劑禁民獄入鈞金三日乃致於朝然後聽之朝音潮下六職同

兩劑禁民訟獄也凡相告言皆謂之訟有罪名麗於五刑者謂之

獄造至也束五十矢也劑者獄之要詞也鈞三十斤也金鐵也聽

者聽而斷之也朝郝氏謂公署之通名也入三日乃集致之者待

其中悔也○註曰使訟者皆至且入束矢乃聽之使獄者各齎其

若散文則通獄事重於凡訟事故註云重刑也劑云今券書者小

宰職註云簿書之最目獄訟之要詞皆曰契契即券書若王叔氏

不能舉其契是也王氏曰以兩造兩劑聽之而無所偏受則不直

者自反而民訟自禁矣謂之聽者以聽其聲為主周書兩造備具

坐九月役其次七日坐七月役其次五日坐五月役其下罪三日
坐三月役使州里任之則宥而舍之此又特言平罷民以嘉石也

嘉石文石也疏曰欲使民思其文理而悔改自修也一日嘉善也猶刑曰祥刑鬪士曰福地也平之言成其善也麗如王制麗於事之麗猶附也梓椹足楛楛項也坐諸嘉石使之省役諸司空使之贖也任猶保也坐役皆滿則使保而宥釋之也○臨川王氏曰凡萬民之有罪過而未麗於法而害於州里者司救所謂衰惡而恥諸嘉石者也凡害人者可救所謂過失而歸於鬪士者謂之過失而罪反重於衰惡為其已麗於法也謂之衰惡而罪反輕於過失為其未麗於法也又曰州里任之則宥而舍之明無任者終不舍乃使州里相安也先王之刑人也不虧體其罰人也不虧財且凡司空之役與徭平民而苦之孰若役罷民以新之為得以示民本欲使之知所趨避是乃生之道也而民有不幸而陷於法則不得已而加辟以過之是亦生道而已又况哀矜忠厚之意薰然存乎其間其為生意未嘗有間哉若後世嚴刑峻法固不足道而其得情而喜與夫有果於疾惡之意者則亦失矣餘見司救職
以肺石達窮民凡遠近惻

老幼之欲有復於上而其長弗達者立於肺石三日士聽其辭以

告於王而罪其長憚笑同長並上聲下職同○此更特言其達窮

石赤石也疏曰使之赤心不安告也一日明王者推赤心以置人腹也無兒孫曰惻無子孫曰獨十五以下曰幼七十以上曰老士即謂朝上長通謂國君都師及鄉遂大夫之屬告必先聽驗其誠也長必加罪憐其困也○臨川王氏曰以大僕觀之欲其速達甚於遽令然立肺石三日乃聽之者又恐民之責其上則上曠耗而不濞雖誠無告反不暇治也易氏曰三日後聽蓋為罪其長者設而徐以待其自定與正月之吉始和布刑於邦國都鄙乃縣刑象之法於象魏使萬民觀刑象挾口而斂之此又總言刑法之和布於始而因言其布刑於

萬民也不言乃施於邦國都鄙之屬者蓋司寇外又特設布憲一職矣○王氏曰刑例也例者成也於正刑調而和之者刑雖有常亦量時有輕重也且民不可使觀刑也亦懸象使觀之者先王之法若江河貴乎易避而難犯苟匿為物而愚不識及陷於罪而刑之不幾罔民乎觀凡邦之大盟約泄其盟書而登之於天府大史象亦使知避而已

內史司會及六官皆受其貳而藏之

大史之大音泰。○此因言其

之盟結信書於簡謂之約大盟約謂王因會同而盟諸侯也天府大史內史皆春官宗伯之屬司會天官冢宰之屬登亦藏也言登重之也必大司寇蒞而登之者刑一成而不可變盟書如之且違焉則刑之所取故也藏貳書將以考法也○王先先生曰呂刑云民與胥漸民民焚焚刑中於位以覆誣盟是堯之時盟約已見於民矣左傳云昔周公太公夾輔王室成王勞之而賜之盟載在盟府太師職之是成周之時盟約又行於國矣穀梁子以為盟約不及三王非也皆受而藏之者以大史掌邦之典法則內史掌國法國令之貳司會掌典法則之貳而六官辟藏故也又曰府以天名尊之至也登書重其事也賢書登於此見鄉大夫盟約登於此見大司寇獄訟若民數登於此見小司寇與司民而其登而藏之有不書貳者獄訟有一官書貳者賢能有數官書貳者民數有多官書貳者盟約其為重則一而貳否凡諸侯之獄訟以邦典定之凡卿大夫之獄訟以邦法斷之凡庶民之獄訟以邦成弊之此又別言獄訟以典法成也大宰以六典待邦國之治以八法待官府之治以八成待萬民之治故定斷弊以之也大祭祀奉犬

牲若禋祀五帝則戒之日蒞誓百官戒於百族及納亨前王祭之

日亦如之奉其明水火

禮音因亨同烹下職同○奉犬牲猶司徒

之日所謂前期十日帥執事而卜日遂戒也蒞之言臨也誓百官戒百族郊特牲庫門之內戒百官大廟之內戒百姓是也前之言導祭時亦然奉者司烜氏取之此奉進之也○王先先生曰百官者百執事也百族者王之族姓也族姓與祭重於百官故濁戒於太廟之內所以辨親疎也大宰誓百官而大司寇蒞蒞誓非蒞大宰蒞宰特掌誓而誓者乃餘小官也失之矣劉氏曰禮大而人眾非臨之以刑官無以致其肅故蒞之凡朝覲會同前

王大喪亦如之大軍旅蒞戮於社

社謂社主

凡邦之大事使其屬

躡其屬謂士師以下躡即士師躡於王宮及鄉士遂士夾道而躡訓躡為辟止行人是以躡為辟也考士師及鄉士遂士訝士皆躡與辟並見豈可合而為一乎

小司寇之職掌外朝之政以致萬民而詢焉一曰詢國危二曰詢

國遷三日詢立君其位王南鄉三公及州長百姓北面羣臣西面羣吏東面小司寇擯以叙進而問焉以衆輔志而弊謀此序小司

寇中大夫二人之職而首推言其掌外朝之政以詢萬民也外朝在庫門之外詢猶謀也國有難謀所以安國將徒謀所以居君無適謀所以嗣也羣吏舊謂庶人在官也三公及州長百姓北面猶朝士職三公州長衆庶在南槐也羣臣西面猶孤卿大夫及羣士在左棘也羣吏東面猶公侯伯子男羣吏在右棘也不正言諸侯者容不在焉虛之也擯揖之使前也叙次也弊斷也以衆謀輔王志而因斷之也餘詳朝士及夏官司士○鄧氏曰司寇刑官也首

掌外朝之政致萬民而詢之何也重民也必小司寇何也大司寇之職定之則後邪禁後之則後民聽故小司寇首舉之則重無加焉爾王氏曰徧咨之謂詢洪範云汝則有大疑謀及於心謀及卿士謀及庶人謀及卜筮皆從謂之大同則所詢謀者卿士咸在而

及庶人則徧矣故以致萬民為主也疏曰云以衆輔志者註謂尊王賢明也專欲難成舍已稽衆聖人無心以百姓之心爲心今能以衆輔成已志非賢明能之乎是乃所以尊王也愚按鄉老一鄉則公一人三公卽鄉老也三公之下惟言州長中大夫而餘不及者夫鄉大夫及黨正以下各於其治若皆離守入朝恐勤衆故三

公外惟及州長也師甸之屬鄉官帥民徒亦不盡至也况致詢萬民乎或乃謂凡鄉官皆在者失之矣

以五刑聽萬民之獄訟附於刑用情訊之至於甸乃弊之諧書則用法此通言聽萬民

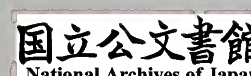
於物而帖然也用情猶王制所謂盡心也弊斷也十日乃斷則盡矣書謂鞠獄之書將行法則讀之使知所犯也凡命夫命婦不躬坐獄訟凡王之同族有

罪不卽市此特言聽命夫命婦之屬之獄訟異常法也坐疏謂跪也

王族不就刑於市而繫於甸師氏記謂刑於隱者不與國人慮兄弟也此亦下條八辟之意也○疏曰左傳元咺莊子武子皆命臣而得坐獄者何也代君也若兩皆大夫或以臣代君皆無嫌也介甫王氏曰命夫命婦不躬坐獄訟者貴貴也王之同族有罪不卽市者親親也貴貴親親如

此而已豈以故撓法哉以五聲聽獄訟求民情一曰辭聽二曰色聽三曰氣聽四曰耳聽五曰目聽此又通言聽獄訟以五聲也

訊鞠作其言因察其視聽氣色以知情爲故皆謂之聲也何氏曰人情難察然心則不可掩心無慙則其辭直其色定其氣舒其耳



目不亂心有媿則其辭安其色赧其氣喘其耳目皆惑也

以八辟罷邦法附刑罰一曰議親之辟二曰議故之辟三曰議賢之辟四曰議能之辟五曰議功之辟

六曰議貴之辟七曰議勤之辟八曰議賓之辟言其附刑罰以八

辟也辟亦法也麗附也附猶著也疏曰八辟不在刑書議得其罪乃麗邦法而附於刑罰也親王之宗族故王之故舊賢有德者能

有才者功有勲勞者貴有爵位者勤勤於王事者賓賓以三刺斷於王家者凡此皆請於王議其有無宥減以定法也

庶民獄訟之中一曰訊羣臣二曰訊羣吏三曰訊萬民聽民之所

刺宥以施上服下服之刑中去聲下同○此又通言斷庶民之獄

疏謂五刑皆在三刺中註訓刺為殺者舉最重者而言是也訊問也訊之而三以為可殺乃殺之故謂三刺也中猶刑罰不中之中

即所謂登中也一云中實書也止言斷庶民者非庶民則有八議也聽從也宥寬也三訊皆可殺為三刺否則為三宥又否則為三

赦詳見司刺職言刺若宥不言赦者赦則無事刑也言聽民不言聽臣若吏者民為主矣從省文也上服刑之重者下服刑之輕者

○王氏曰上服下服之服猶舜典言五刑有服呂刑言上刑適輕下服下刑適重上服也記言刑人於市與眾棄之刺宥所以必聽

於民者及大比登民數自生齒以上登於天府內史司會冢宰貳此也

之以制國用比去聲下同○此因言其登民數也上登言載下登

天府以重民數也又藏其副於內史司會冢宰以制國用也小祭祀奉犬牲凡禮祀五帝實鑊

水納亨亦如之實水於鑊以滌牲納烹如之以煑牲也大賓客前王而辟后世子之

喪亦如之小師泣戮辟同闕下四職同○辟之言除也大司寇於

小喪亦然矣况大喪乎大司寇大師泣戮故此泣凡國之大事使

其屬蹕此蓋佐大司寇使士師以下也稱邦為國者孟冬祀司民

獻民數於王王拜受之以圖國用而進退之此結登民數之意也

府民事成故祀以報之也進退猶言損益數多則斂豐而用克數

少則斂約而用節所謂圖也○平仲王氏曰觀此而知成周之世

無遊民也。大宰以九職任萬民。一民必任一職。一職必生一財。故國用可以民數多寡為進退。後世非無民也。禹禹紛紛以耗財則便耳。於國用何與。此天官九賦九職九式九貢。必先以九職培其源也。愚按民數國用並舉於小司寇之職。不惟一見者。蓋以見生養肅殺相為表裏。皆天命天討之意與。歲終則令羣士計獄弊訟。此意不明而養民者徒以戕民而已。

登中於天府。此以下結凡刑獄之事也。羣士通謂鄉士遂士縣士。方士訝士計者。計其多寡弊者。斷其上下。登中猶斷獄之中也。

正歲帥其屬而觀刑象。令以木鐸曰不用法者。國有常刑令

羣士乃宣布於四方。憲刑禁。其屬謂士師以下也。帥其屬令以木鐸。自雉門兩觀令之而已。令羣士布

憲則白六鄉而六遂及凡公邑之屬。令廣布而憲之。士師職帥其屬而憲禁。今於國及郊野是也。○按令羣士三字。貫乃宣布於四方。憲刑禁九字。為義猶地官小司徒令羣吏憲禁令也。而舊註乃以令羣士三字自為一條。而乃宣布於四方。憲刑禁九字。別為一條。謬甚矣。據其說。謂上文帥其屬為帥士師鄉士。本文令羣士為令遂士縣士方士。而乃宣布於四方。憲刑禁為布憲職之布四方。憲刑禁也。但本文蒙小司寇正歲帥其屬觀象之文。其布憲四方。自指鄉遂縣鄙而言。至布憲職蒙大司寇正月之吉布刑邦國都鄙

之文。其布憲四方。則指邦國都鄙而言。以士師及布憲二職考之。其義甚明。况今羣士三字。若竟為一條。則文義不完。而乃宣布於四方。憲刑禁九字。若不承上文令字。則又必不令人布而自布之可也。而亦何以移於布憲職哉。其非理益明矣。乃命其屬入會。乃致事。亦猶小司徒令羣吏正要會而致事矣。此句本與入致獨此。以正歲者。所以慎終於始。且春主仁。示刑以仁為主也。其說則巧累於理矣。按太宰總百官。歲終則令各正其治。受其會聽其政事。而詔王廢置。豈有獨刑官正歲入會之理。况此句與歲終則令羣士義正相承。而士師職歲終令正要會。又有明文乎。

士師之職。掌國之五禁之法。以左右刑罰。一曰宮禁。二曰官禁。三曰國禁。四曰野禁。五曰軍禁。皆以木鐸徇之於朝。書而懸於門閭。左右並去聲。縣懸同。○此序士師下大夫四人之職。而首歷言其掌五禁於未事也。左右輔助也。禁之使無犯法。若補助之也。宮王宮也。官野國軍。並見大司寇朝者。署寺之通名。此謂刑署也。爾雅巷門謂之閭。蓋總於刑署徇示之。而後憲懸於各門閭也。以各職推之可見。○註曰。古之禁書亡矣。今宮門有簿籍。官府有無故擅入。城門有離載下帷。野有田律。軍有囂離夜行之禁。其粗可言者。

司馬

愚按五禁與大司寇五刑相表裏但五刑有鄉刑無宮刑而五禁有宮禁無鄉禁者蓋外刑不施於宮闈其有賞罰則內宰之屬主之而已至鄉禁則統於國中即鄉士所謂掌國中而各掌其鄉者與以五戒先後刑罰毋使罪麗於

民一曰誓用之於軍旅二曰誥用之於會同三曰禁用諸田役四

曰糾用諸國中五曰憲用諸都鄙先後並去聲○此又歷言掌五戒於方事也先後相導也戒之

使必守法若相導之也誓戒矢而戒之也若湯誓泰誓之誓誥戒告而戒之也若湯誥洛誥之誥禁戒遏而戒之也若遂人田役掌其禁令之禁糾戒察而戒之也若刑典以糾萬民之糾憲戒表而

戒之也若布憲憲邦之刑禁之憲○劉氏曰在蠱云先甲三日後甲三日在翼云先庚三日後庚三日以五戒先後戒之使毋麗於

刑罰聖人之仁也王氏曰誓非特軍旅而軍旅為主祭祀田役之類皆有誓也禁非特田役而田役為主宮中府中之類皆有禁也

誥糾憲亦若是而已愚按事無所屬無先後之可言也自事始周密而言則曰左右而自事內諄復掌鄉合州黨族閭比之聯與其而言則曰先後斯立言之旨與

人民之什伍使之相安相受以比追胥之事以施刑罰慶賞此推言掌

鄉州聯合之事以施刑賞也比合追逐胥伺也鄉五州五黨黨五族族四閭閭五比以聯其居五人為伍二五為什以聯其人居

則相安而不嫉來則相受而不拒雖追胥賊盜事可合比而刑賞亦其之矣事見周師職士師蓋以刑弼教也○明齋王氏曰隣界

不相通隣伍不相救於是逐盜賊壅隄防以病隣國者族師五家為比十家為聯四閭為族八閭為聯其在軍亦如之如是直合

六鄉為一家六軍為一人矣泰誓云予有臣三千惟一心使人各有心欲誥奸除盜得乎此周禮士師所以掌合州黨族閭比之聯也

也掌官中之政令察獄訟之辭以詔司寇斷獄弊訟致邦令此特言掌

官府政獄之屬以詔斷弊也官中謂司寇之官府中也察審也致猶報也謂其屬鄉士遂士縣士方士之類獄訟有待決者則察以

告司寇斷而弊之而因以邦令報其羣士也掌士之八成一曰邦洿二曰邦賊三曰邦

謀四曰犯邦令五曰擄邦令六曰為邦盜七曰為邦朋八曰為邦

誣洿先鄭讀作酌一讀作如字謀音牒擄作籛○此又歷言掌士

誣之八成於未事也士通謂刑官之屬成謂成法也洿讀作酌者謂酌探國事如酌酒然也讀如字者洿激水聲謂彙激國變如激水也按穀梁傳僖八年鄭伯乞盟蓋洿之也前說是邦賊謂潛伏

陰謀為賊害邦謀謂細作行謂為直謀犯邦令謂傲辱以干法焉
 邦今謂詐偽以矯制為邦盜謂侵欺以盜財為邦刑謂結黨以行
 私為邦誣謂誣罔以惑眾○明齋王氏曰天地之道必有所主無
 主乃亂故萬姓戴君之心生於其性若八成之邦均邦賊邦謀陰
 懷二心背其君者也犯邦令擣邦令不從王法抗其君者也邦盜
 攘竊其君者也邦刑誣欺其君者也司寇詰奸慝莫此為大士
 師所以定為八成必誅無赦者以國家安則民乃安也若邦凶荒則以荒辯之法治之令移

民通財糾守緩刑

辯註讀為貶一讀為辨今按當讀如字○辯為

為辨者謂辨凶荒之數若稟人職三舖二舖之類也今按辯當讀
 如字辯之言議猶朝士慮刑貶之慮耳註引朝士職長是但不訓
 辯之為慮而改辯之為貶則於下移民通財糾守之義難通若或
 說則地官之職與本官無涉而於糾守緩刑之義亦隔矣移民以
 下皆見大司徒糾守即其除盜賊之意也蓋四者皆慮而辯之緩
 刑乃其本職而餘則聯職與○明齋王氏曰按比閭卒伍及計邦
 用聚萬民天官地官夏官等職也而秋官亦治之蓋為治必從其
 本未有不教且養而可相安者秋官必本諸此使之知禮義足衣
 食而自不至於為盜也苟徒以刑罰待有罪不殆於
 召獲以取禽獸者哉此司寇所以異於後世刑官也凡以財獄訟

者正之以傅別約劑

別音釐○此錯簡當在上條之前傅別約劑

特指言其職以明獄訟所由正也○王氏曰以財獄訟者必有傅
 別約劑然後其實偽可正也民知此則無敢苟簡於其始而獄訟
 以省矣易云君子若祭勝國之社稷則為之尸勝國謂所克之國
 也刑主克故祭其

社稷則刑官為尸一云尸以

秋官者取成功者退之義也王燕出入則前驅而辟燕出入見小

祀五帝

句則沃尸及王盥

句洎鑊水

比刳珥則奉犬牲

洎音寄

疏謂諸官祈珥之祈本字也○沃謂沃以水也尸入門以盤匝盥
 及王將獻尸就盥皆士師沃之也洎續也小司寇實鑊水又續而
 增之也刳珥詳見夏官小子職諸侯為賓則帥其屬而蹕於王宮大喪亦如之其屬

謂鄉士蹕於王宮

大師帥其屬而禁逆軍旅者與犯師禁者而戮

之註曰不從令為逆軍

旅干行陣為犯師禁歲終則令正要會正歲帥其屬而憲禁令

於國及郊野

會兼稱要者月要在歲會中也國即下鄉士所掌國
 及六鄉也郊即下遂士所掌郊及六遂也野即下縣

士所掌野及各縣也五禁徇懸於門閭既承小司寇正歲木鐸之令矣又特憲禁令於國及郊野者蓋承其令羣士布憲而帥屬以憲其地也

鄉士掌國中各掌其鄉之民數而糾戒之聽其獄訟察其辭辨其獄訟異其死刑之罪而要之旬而職聽於朝司寇聽之斷其獄弊其訟於朝羣士司刑皆在各麗其法以議獄訟獄訟成士師受中

協日刑殺肆之三日若欲免之則王會其期要平聲下三職同○此序鄉士上中下士

五十六人之職也六鄉在國以外鄉士掌鄉而先言掌國中者註謂凡獄署皆從近六鄉之獄在國中各掌其鄉未詳或曰上士總治二人分治各一人中士總治四人分治各二人下士總治八人分治各四人也察者察其虛實辨者辨其輕重察承聽而言異承辨而言以方士推之可見死刑謂大辟及四刑也要要書也猶書所謂要囚何氏謂如今畧節招情也旬十日也職聽於朝謂其職當就司寇聽於外朝王制所謂司寇聽之棘木之下也弊亦斷也羣士謂六鄉之士及朝士也鄉士就司寇聽獄於外朝則朝士

掌建外朝之法而司刑往詔刑罰以麗民罪故皆在也遂縣方放此議猶詔也成之言定其事實之書即所謂中也協合也亦宜也謂於合刑殺之且而與鄉士刑殺之也肆陳也大辟則陳尸於市朝以警衆也免宥也謂王欲宥其罪則更爲期會率三公參聽於外朝王制大司寇以獄成告於王王命三公參聽之獄成王三宥然後制刑蓋指諸此而文小有詳畧也○王氏曰職主刑獄而必先掌其民數而糾戒之者以生息爲務糾治戒令俾不抵於刑罰所以生之也疏曰所司折獄得實案既成乃始就朝詳斷王雖欲免必無免法但王者惠深愛物庶欲免之恐有濫刑理須親會也李氏曰君之於民猶親之於子也推不忍人之心則人無有可戮可刑王欲赦宜也然天討有罪刑者非王之意天下人之意也殺人者死傷人者刑而民猶相殺傷苟赦之不近於帥賊而攻人乎先王不敢輒赦必於外朝議可否也故知赦者非王赦之情可赦也明齋王氏曰劉氏云不以司寇會王而王會其期者刑人於市與衆棄之非王可專也康誥非汝封刑人殺人無或刑人殺人於是也以此知雖在八議必反覆議其罪而後寬之豈若後之賜赦與賜鐵券而預免其死罪者哉平仲王氏曰天之大德曰生秋之殺物其一吏耳噬嗑九四以剛噬者有司執法之公六五以柔噬者人主好生之德季世反是下以寬市恩上以嚴峻法君臣胥失之矣寬仁如孝文而盜環警蹕僅賴釋之諫免至其卑言齊稜以



銷相徵者乃為一弄臣耳豈古所謂殺之三宥之三者乎讀周禮至此不能無感也愚按甸而職聽於朝舊謂必至十日因無反覆然後聽之則攷各職遂士二甸而聽縣士三甸而聽方士三月而上於國何期之不一耶蓋獄情恐其有反覆而以旬為期此鄉遂縣方所同也而其間又以地之遠近為期之疏數則大祭祀大喪所異也以朝士及地官質人治之期日參之可見

紀大軍旅大賓客則各掌其鄉之禁令帥其屬夾道而蹕三公若有邦事則為之前驅而辟其喪亦如之掌鄉之禁令者祀喪軍賓六鄉皆有供職也義見地

官鄉師其屬謂中士以下有邦事謂三公以邦事至其鄉或鄉老有邦事也凡國有大事則戮其犯命者上文祭喪之屬皆大事也此蓋謂軍旅會同田獵以軍令行之者與事並見鄉師職而鄉士以刑官主之亦猶大師士師戮之意也六鄉則言國有大事六遂則言郊有大事縣鄙則言野有大事皆謂獄署之所聚眾庶之處即掌國中掌四郊掌野是也

遂士掌四郊各掌其遂之民數而糾其戒令聽其獄訟察其辭辨其獄訟異其死刑之罪而要之二甸而職聽於朝司寇聽之斷其獄弊其訟於朝羣士司刑皆在各麗其法以議獄訟獄訟成士師受中協日就郊而刑殺各於其遂肆之三日若欲免之則王令三公會其期此序遂士中士十二人之職也六遂在郊以外遂士掌遂而先言掌四郊者六遂之獄亦在四郊也各掌其遂未詳或曰總治六人分治各一人或曰每二人各掌一遂也就猶往也鄉獄刑殺於國遂則就郊行之而已又言各於其遂者六鄉之獄併在國中六遂之獄分在各郊故各歸首其地且因以示警也疏曰會其期皆在外朝而王不皆會何也民有近遠故鄉獄王自會而遂獄則使三公會縣獄則使六鄉會也餘見上職若邦有大事聚眾庶則各掌其遂之禁令帥其屬而蹕六鄉若有邦事則為之前驅而辟其喪亦如之

稱邦有大事聚眾庶而不稱喪祭軍賓變文也事見遂人遂師職凡郊有大事則戮其犯命者見上職

縣士掌野各掌其縣之民數糾其戒令而聽其獄訟察其辭辨其

獄訟異其死刑之罪而要之三旬而職聽於朝司寇聽之斷其獄
 弊其訟於朝羣士司刑皆在各麗其法以議獄訟獄訟成士師受
 中協日刑殺各就其縣肆之三日若欲免之則王令六卿會其期

此序縣士中士三十二人之職也縣謂公邑之縣鄙是亦野也
 言之者野謂近六遂之野其縣謂甸地以外達於三百里之公邑
 矣縣士掌縣而先言掌野者甸地二百里并其外之公邑其獄在
 近六遂之野故亦先言掌野也各掌其縣未詳或曰亦總治數人
 分治數人也○王氏曰鄉士掌鄉獄遂士掌遂獄而方士掌都家
 之獄則知縣士掌其間凡公邑之獄矣諸獄所居之地以近者為
 主其所會之期以尊者為先鄉士掌國中遂士掌四郊縣士掌野
 是鄉之獄近於王城遂之獄近於鄉縣之獄近於遂此以近者為
 主可知矣士師為王先驅而鄉士為三公先驅遂士為六卿先驅
 縣士為大夫先驅鄉士以王會其期而遂士以三公會其期縣士
 以六卿會其期此以尊者為主可知矣愚按公邑之地徹於王畿
 而其地則甸地為主甸地在二百里以內六遂之餘皆為公邑載
 師以公邑之田任甸地是也其郊地百里為六鄉而稍地三百里
 為家邑縣地四百里為小都置地五百里為大都其間皆有公邑

地官縣師掌邦國都鄙稍甸郊里之地域是也而註乃止謂稍縣
 都之不為采邑者則為公邑之縣而縣士掌其獄焉是畧其主地
 而止舉其旁地也夫甸地自在二百里之內而稍地縣地置地皆
 在二百里之外若如其說是縣士方士所掌雖異而地之遠近則
 同也何以止獄訟則縣士三旬方士三月耶不特此也朝士職凡
 士之治有期日國中一旬郊二旬野三旬都三月邦國替地官質
 人之治質劑者其期亦如之凡皆以遠近為遲速不得混野與都
 而一之也若據註謂掌野為大總言之而其獄一在二百里上一
 在三百上一在四百里上則縣獄不專在野並與都家同遠近矣
 而又何以三旬之期下異於三月上又異於一旬再甸耶夫註所
 以誤稱縣地自二百里以外始者則第於鄉遂縣各以百里差之
 而未實以開方法考之也第差以百里則鄉在百里之內即遂在
 二百里之內而縣宜在二百里之外矣以開方法考之去國百里
 為郊地通王城言之凡方百里者四方二百里者一方里而井者
 四萬內去山澤城邑塗巷三之一猶二萬六千六百六十六井有
 奇再去其不易一易再易萊地三之一猶一萬三千三百三井有
 奇也去國二百里為甸地通郊地言之凡方二百里者四方四百
 里者一方里而井者一十六萬除郊地四萬井猶十二萬井再去
 山澤城邑塗巷及凡萊地之數如郊之法猶三萬九千九百九井
 有奇也而郊地之六鄉七萬五千家計為井八千三百三十三井

有奇其餘之所存凡五千井皆當為六鄉餘地之公邑甸地之六遂井如六鄉餘三萬一千六百六十六井更當為六遂餘地之公邑而謂公邑惟三等采地之餘可乎自郊地至疆地皆有公邑而載師獨稱以公邑任甸地者六鄉餘地止居鄉十之六稍縣都之餘地無定數抑亦約矣而六遂餘地幾四倍於遂故獨主之也蓋地官縣師總掌邦國都鄙稍甸郊里凡公邑之地而在秋官則正掌甸地之公邑者為縣士其六鄉以外之公邑則遂士實掌之且為署焉遂士職首稱掌四郊是也其稍以外采地之餘邑則方士兼掌亦如之方士職稱以時修其縣法是也諸職之各有條理如此安得不考其名實而致經義之盡失哉學者幸體之若邦有大役聚眾庶則各掌其縣之禁令若大夫有邦事則為之前驅而辟其喪亦如之邦有大役縣師所謂有軍旅會同田役之事則作其眾庶是也其祭喪之屬以遠故不得與

矣言役亦變文也凡野有大事則戮其犯命者見卿士職

方士掌都家聽其獄訟之辭辨其死刑之罪而要之三月而上獄訟於國司寇聽其成於朝羣士司刑皆在各麗其法以議獄訟獄

訟成士師受中書其刑殺之成與其聽獄訟者此序方士中士十謂野地之大都縣地之小都稍地之家邑也其獄署非一界以掌都家推之則家之獄在稍以上小都之獄在縣以上大都之獄在都以上明矣故其上獄亦不以一句為差而以三月為差也不言職聽於朝有其主君在焉方士不得專也書方士書之也與猶致也聽獄訟者黃氏謂都家之士也聽辨既成而上於國國既聽又書其成以付其都士家士原聽訟獄之人而已其協日刑殺以下亦其主君及都家之士為之故不言也○王氏曰司寇聽其成之成乃都家聽斷之成而上於國者也獄訟成則有司羣士司刑聽斷之凡都家之大事聚眾庶則各掌其方之禁令大事亦謂會同行役師田之屬

各掌其方蓋方士十六人四人各掌一方也以時修其縣法若歲終則省之而誅賞焉

縣法即縣師辨其夫家人民田萊之數之屬方士亦修縣師之法者三等公邑與三等采地其地治相通故方士掌以時修之猶鄉士之掌國中遂上之掌四郊之意也歲終則省而誅賞蓋亦與縣師之三年詔廢置相表裏矣

凡都家之士所上治則主之都家之士即都士家士凡所上治主之者謂獄訟之小事注其弊斷不如刑殺大罪以要成上於國也此章舊

註謂都家之獄其吏自協日刑殺士師但書其成及治獄之吏姓名備反覆有失實耳所上治謂小事不附罪者都家之士既上方士主告於司寇聽平之也按獄至司寇聽於外朝則其反覆有失實者自是定矣鄉士遂士縣士諸職皆繼之以協日刑殺以此并獄尚疑於失實而遽卓管其民可知也方士之刑殺自行於都家之主若吏故黃氏謂書其成以致於原聽獄者令其行之也豈若所稱書吏名備失實之謂哉且既以所上治為不附罪之小事而又謂主告於司寇聽平之豈小事矣而又有司寇聽平之理耶故並正之

訝士掌四方之獄訟諭罪刑於邦國凡四方之有治於士者造焉

四方有亂獄則往而成之此序訝上中士八人之職也四方司農謂四方諸侯之國也不明言獄署蓋亦

居王之內界故賓客至而逆送之矣諭者告曉以應罪及制刑之本意也治於士之士指士師也註謂讞疑辨事先來詣乃通於士師如今郡國亦遣主者吏詣廷尉議也稱有治於士者邦國獄不盡造聽王朝但疑者則以治於士師耳亂獄註謂君臣宜藩上下相虐者也往成之者奉命往正其罪猶呂步舒使治淮南獄也一公上下淫亂之獄恐中書乖張故往成之猶陰訟聽於勝國之社之意

也邦有賓客則與行人送逆之入於國則為之前驅而辟野亦

如之居館則帥其屬而為之蹕誅戮暴客者客出入則道之有治

則贊之行人謂小行人其屬謂役也居館之蹕猶蹕於王宮之蹕暴客謂暴其客者道引也客凡出入皆道引之其有所治

又贊助凡邦之大事聚眾庶則讀其誓禁大事亦謂邦之征伐之類誓禁誓命之辭禁戒

之法也

朝士掌建邦外朝之法左九棘孤卿大夫位焉羣士在其後右九

棘公侯伯子男位焉羣吏在其後面三槐三公位焉州長眾庶在

其後左嘉石平罷民右肺石達窮民焉帥其屬而以鞭呼趨且辟

禁慢朝錯立族談者朝音潮職內同長上聲辟闢同○此序朝士中士六人之職也外朝即小司寇之外朝羣

士謂上中下士九棘三槐註謂棘取赤心而外刺槐取黃中而美

蔭也左即所謂西面右即所謂東面面即所謂北面孤卿大夫位

左而公侯伯子男位右所以尊國君三公對君而以孤卿大夫
公侯伯子男所以尊王臣羣臣羣侯皆眾故棘有九公三而已故
槐以三也左嘉石右肺石薛氏謂左卑以辱罷民右尊以伸窮民
也辟除也呼以趨百官之就位鞭以辟萬民之叙列慢朝謂處班
不肅者錯立謂違班妄立者族談謂聚語誼譁者○註曰王有五
門三朝五門之序一臯門二庫門三雉門四應門五路門三朝之
序外朝在臯門之內治朝在應門之內燕朝在路門之內而司農
於門則謂二曰雉門三曰庫門於朝則又謂外朝在路門外內朝
在路門內何耶按明堂位魯之庫門天子臯門其雉門天子應門
言魯用天子之禮所名庫門者如天子之臯門而以內兼外所名
雉門者如天子之應門而以外兼內也雉門為中門設兩觀闈人
幾出入與宮門同窮民不得入也而外朝有肺石以達窮民則外
朝在外明矣周天子諸侯皆三朝外朝一內朝二內朝之在應門
內者謂之治朝其在路門內者謂之燕朝而樂謂外朝在路門外
內朝在路門內也何哉雜說曰吏治未必盡平而民情不可使壅
故肺石設於外朝大司寇主之而聽之者朝士也路鼓立於寢門
之外大僕主之而守之者御僕之屬也凡老幼孤獨之民欲有復
於上而長弗達者立於肺石三日朝士聽達於王以擊路鼓大僕
聞鼓聲則速進御僕與御庶子問故而以復於上戒周之民所以
日達於上者由聽掌有其人先後有其序也少蘊葉氏曰周有三

朝燕朝在路門之內王與宗人嘉事之朝治朝在應門之內王日
聽治之朝外朝在臯門之內王詢萬民聽獄之朝也外朝之政小
司寇致萬民而詢與公卿侯伯羣士羣吏相後先次治朝宰夫掌
其法叙羣吏之治以待賓客之令與諸臣萬民之復逆次燕朝諸
侯之復逆掌於大僕三公孤卿之復逆掌於小臣羣吏庶民之復
逆掌於御僕而大僕又掌建路鼓於大寢門外以待達窮者與遽
令觀三朝之法則知周之盛時戶庭無壅其疎通洞達何如哉况
治朝之大僕及司士燕朝之大僕小臣御僕雖皆屬於夏官而王
眠治朝冢宰贊之大僕正位不眠朝則大僕辭於三公及孤卿其
燕朝臣民之復逆亦與宰夫相關以此見周人宮中府中實為一
體而更無內外之分
凡得獲貨賄人民六畜者委於朝告於士旬
而舉之犬者公之小者庶民私之畜休去聲○貨賄曰得人畜曰獲皆謂遺失也士即謂朝士也
下節言士放此舉取也不遽取者將待其人而
反之也公公家也大者公小者私皆制以義也
凡士之治亦謂朝士之聽治也其期日謂始犯事以來至乞聽時
矣期外不聽凡以息訟也餘詳地官質人○平仲王氏曰凡士之
國中一旬郊二旬野三旬都三月邦國替期內之治聽期外不聽

治有期日疏謂即上文鄉士遂上等獄訟成來於外朝職聽者也
今玩經文乃謂民赴愬於上以遠近為期限而聽之耳非謂鄉士
遂士等所上之獄成也上獄成踰期則宜誅責有司而速聽之豈漫然付之不聽而已哉凡有責者有判書以

治則聽凡民同貨財者令以國法行之犯令者刑罰之凡屬責者

以其地傅而聽其辭屬如字或音燭傅音附○凡貨必責其償故謂之責判書即小宰聽稱責以傅別者以治

謂可以治也同貨財以下今始以舊解釋之同之言聚也合也行

猶出也註謂富家蓄聚者令於民間乏時以國服之法出之雖有

騰躍其贏不得過此若今加貴取利半賊是也屬責疏謂有人舉

他責乃別轉與人屬使償其財主也傅猶近也其轉償之人或以

原舉責之人死亡抵冒其數為少則必以其地比近者為証而後

聽治也一謂屬責乃財主有他故或疾革屬令家人若親故取之

也其舉責之人或有抵冒必以其地凡盜賊軍鄉邑及家人殺之

鄰見屬者及其原立傅別乃聽之也盜賊軍謂盜賊羣輩若軍也

無罪凡報仇讐者書於士殺之無罪一謂軍伍為盜賊也鄉邑謂

隣里家人謂事主書於士謂鳴其事於朝士也以嚴禦盜故當其

時殺之則無罪以大復仇故書之後殺之亦無罪○葉氏曰此報

仇讐即地官調人職所謂弗辟則與之瑞節而以執之是也蓋父

兄師長之屬被人殺害禮文有不共戴天不反兵而鬪之義而因

過誤而殺傷者又虞書所謂宥過無大周書所謂宥死道厥辜時

不可殺者也故令避之以示投四裔屏遠方之義若不從王命而

避則非誤而故矣故又書于士與以節而使得以自執之也愚按

葉氏之說極得虞周宥過無大刑故無小二條法外之至意其不

-5 160 35 870" data-label="Text">

官執之而與執之者宥過君上之仁報仇子孫之義與此其與調

圖議其刑之可減亦以憫天蓄恤人害也

司民掌登萬民之數自生齒以上皆書於版辨其國中與其都鄙

及其郊野異其男女歲登下其死生此序司民中士六人之職也

某里人也異別也下之言去登生而去死也及三年大比以萬民之數詔司寇司寇及

孟冬祀司民之曰獻其數於王王拜受之登於天府內史司會冢

宰貳之以贊王治會音怪○司寇謂小司寇司民星名必貳之者

夫公邑大夫及采地之王也餘見小司寇及天官天府○東萊呂

氏曰地官媒氏男女自成名以上皆書年月日時焉內則子生三

月之末男角女羈以見於父父名之宰書曰某年某月某日生而

藏之宰告閭史閭史為二書一藏諸閭一獻諸州史州史獻諸州

伯州伯命藏諸州府其制詳密如此戰國以來制廢久矣秦始皇

復令男子書年而不及女特恐民之避征役耳豈有三代重民之

意哉平仲王氏曰司民之屬於秋官也仁哉一獄成而民數闕焉

民吾子也失教而陷於罪戕民而成已威是一獄成而上負兩罪

也

司刑掌五刑之法以麗萬民之罪墨罪五百劓罪五百宮罪五百

剕罪五百殺罪五百劓音異剕音月○此序司刑中士二人之職

也麗附也合也墨者黥面劓者截鼻宮者男

子割勢婦人幽閉刑者斷足四者所謂肉刑也殺則死刑也○註

口按書傳云決關梁踰城郭而畧盜者其刑膺男女不以義交者

其刑宮觸易君命革輿服制度奸宄盜攘傷人者其刑劓非事而

事之出入不以道義而誦不祥之辭者其刑墨降叛寇賊劫畧奪

壤橋度者其刑死此二千五百罪之畧也其刑書則亡夏刑大辟

二百宮辟三百刑辟五百劓墨各千周則變焉所謂刑罰世輕世

重也疏曰觸者不行君命易則改易之也夏刑以下據呂刑而言

至周減輕刑入重刑是夏刑輕周刑重也漢文帝十三年太倉令

刺曰訊羣吏三刺曰訊萬民壹宥曰不識再宥曰過失三宥曰遺忘壹赦曰幼弱再赦曰老旄三赦曰蠢愚以此三法者求民情斷民中而施上服下服之罪然後刑殺忘音妄旄耄同蠢蠢同○此序司刺下士二人之職也司寇亦謂小司寇也訊羣臣以下謂訊之而可刑殺者猶言左右諸大夫國人皆曰可殺也不識謂若報仇謬以甲爲乙而殺之也過失謂若舉刃欲有欲伐而誤殺人也遺忘謂若開帷薄忘有在焉而以投射矢石殺人也幼弱年少而弱者老旄年老而昏耄者蠢愚性蠢而無知者三法通謂三刺三宥三赦也餘見小司寇○何氏曰罪雖當殺然不遽殺也一詢諸公卿大夫之尊二詢諸府史之卑三詢諸國人之衆皆以爲可殺而後殺焉然又求之曰豈其不知乎豈失誤乎豈遺忘乎有是三者則宥以寬之又求之曰抑其人小弱乎或老耄乎或愚蠢乎有是三者則不止宥而自赦以釋之也所謂求中者如此馬氏曰唐虞三代所謂赦者必其情可矜或其事可疑然後赦之凡在三赦者有八議之列皆聽事而爲之斟酌所謂議事以制者也至後世乃有大赦之法不問情之淺深罪之輕重凡犯在赦前則赦人者不死傷人者不刑盜賊奸宄皆不復詰於是赦遂爲長奸之門中六康侯胡氏曰舜典云眚災肆

赦易之解卦云君子以赦過宥罪呂刑云五刑之疑有赦五罰之疑有赦周官司刺三宥三赦止此未聞肆大眚也大眚皆肆則廢天討縱有罪虐無辜矣後世始息爲政其弊益滋蓋流於此諸葛武侯言治世以大德不以小惠其爲政赦不妄下罰人久而歌思猶周人之思召公也斯得之矣春秋書肆大眚譏失刑也愚按大赦者世號爲美政而先儒蓋不與也然摯刻者或又假爲口實而峻以自用竊謂刑之爲道其始必無濫刑而失入其終必無濫赦而失出失入則誣良失出則保惡之二者皆非小失也嗚呼是非仁至而義盡者孰能與於斯哉

司約掌邦國及萬民之約劑治神之約爲上治民之約次之治地之約次之治功之約次之治器之約次之治贊之約次之此序司

二人之職也邦國該都鄙而言大史職凡邦國都鄙及萬民之有約劑者是也約謂以言相約劑其券書也神約如成王命魯外祀則郊社內祀則大禘之類是也民約如分魯以殷民六族衛以殷民七族晉以懷姓九宗之類是也地約如取相土之東都以會王之東蒐是也功約如號仲號叔勳在王室藏於盟府之類是也器約如魯得用四代之車服禮器之類是也贊約如大宗伯以玉作

六瑞及春秋以莖請假許田之類是也註曰六約自諸侯至民皆有之治者理其相抵冒者也凡大約劑書於宗

彝小約劑書於丹圖約劑邦國為大萬民為小宗彝謂宗廟之六

是也其制未詳或曰蓋彫器簠簋之屬有圖象者書之以藏於天府及六官之屬若有訟者則珥而辟藏

其不信者服墨刑若大亂則六官辟藏其不信者殺珥註作珥辟

○訟若宋仲幾不受功士彌牟請視諸故府之類辟開也藏謂天

府所藏也珥者重其禮象以牲也大亂謂僭忒不道若吳楚稱王

盟諸神示無疑也小者書於丹圖色以丹示無隱也不信者服墨

刑以宜信不信則為墨而不明也

司盟掌盟載之法此序司盟下士二人之職而總舉之也凡邦國

有疑會同則掌其盟約之載及其禮儀北面詔明神既盟則貳之

邦國謂諸侯也有疑而會同以盟之所謂謀其不協矣明神如日

月山川之屬貳者貳天府也大司寇職凡邦之大盟約六官及大

史內史司會皆貳之而獨不及司盟之盟萬民之犯命者詛其不

信者亦如之命謂君命也如者如凡民之有約劑者其貳在司盟

有獄訟者則使之盟詛貳亦謂貳天府也大盟約六官及大史內

之而已約劑而貳以司盟者以神因其終也獄訟亦使之盟詛者

以神過其始也此以上言萬民之盟約也或曰言邦國亦兼都鄙

言萬民亦兼羣臣也○黃氏曰犯命不信皆當刑羣士及司約職

所稱是也不刑而盟詛何也如註引盟載孫詛子都之類矣臧孫

斬關罪當坐而罪不可盡刑故盟詛也射考叔當坐而子都譎以

避罪故詛之詛獄覆情匿詐無實証不可考株連則恐其枉故亦

為盟詛凡盟詛各以其地域之衆庶其其牲而致焉既盟則為司

盟其祈酒脯為去聲○供致其牲如鄭伯使卒出殺行出犬雞之

類所以盟也又供酒脯所以祈明神而申固盟也此

總言之也○或疑周官司盟程子曰先王之時所以有盟者亦因

民而為之未可非也但春秋信義皆亡日事盟詛不尊王命故春

秋凡書皆貶也惟晉命一事稍為近正故終齊衛二君之世不相

侵伐亦可喜也王氏曰世之治也人心相與以誠相示以信知畏

於神而不敢欺。知敬於神而不敢慢。先王因其有畏敬之心而躬
 盡敬以先之。而因以覆盟詛為大戮。而至於成俗。則司盟彌亂息
 爭者。豈小補哉。呂刑稱苗民罔中於信。則盟詛帝世已然。而記者
 以盟詛不及三王。不亦謬乎。黃氏曰。商人作誓而民始畔。周人作
 會而民始疑。然則盟果非先王之事乎。先王以之
 輔德信者也。後世德信廢。此民所以畔且疑也。

職金掌凡金玉錫石丹青之戒令。此序職金上下士六人之職也。金玉錫石見地官。丹青若

丹砂空青之類。凡戒令。即受其入征者。辨其物之嫩惡。與其數量。謂受入若供用之屬也。

楊而璽之。入其金錫於為兵器之府。入其玉石丹青於守藏之府。

入其要。緘美同。楊音傑。藏去聲。○入征謂升人入其征也。楊標璽。印也。標其名而印記之也。為兵器之府。謂橐人若攻金之

屬守藏之府。謂玉府之屬。掌受士之金罰貨罰。入於司兵。金罰所

總數曰要。入於大府也。掌受士之金罰貨罰。入於司兵。謂金作

贖緩也。貨罰。謂具幣也。入於司兵。以作兵器。若市物料也。按夏官
 橐人職。受財於職金。司兵無文本職。不言入於橐人。而言司兵者。
 橐人乃司兵之屬。橐人受財。於職金。司兵。旅於上帝。則其其金版。饗諸侯。亦如之。
 財。司兵可知也。義詳司兵。

凡國有大故而用金石。則掌其令。金版未詳。註曰。金版。餅金也。王

邸為後版。屏風。蓋以金飾之也。按二說不同。以金飾屏。義稍未協。
 攷禮器。大饗之禮。納金示和也。金次之。見情也。金版。始為此。與大
 故用金石。謂寇戎。喪敗作捍禦之具。

司厲掌盜賊之任器貨賄。辨其物。皆有數量。買而梏之。入於司兵。

賈價同。○此序司厲下士二人之職也。凡犯政為惡。曰厲盜。賊為甚。任器。其所用之兵器。貨賄。其所待之財物。物猶名也。其奴

男子入於罪隸。女子入於春槩。凡有爵者。與七十者。與未亂者。皆

不為奴。其奴之奴。孥同。下如字。亂音視。○其奴。謂盜賊之家屬。為

春人。橐人。即所謂為奴矣。有爵不奴。所以貴貴。七十不奴。所以老
 老。未亂不奴。所以幼幼。毀齒謂之亂。男子八歲。女子七歲。而亂也。
 ○明齋王氏曰。或謂盜賊之任器貨賄。即與所捕之人。則民爭務
 於逐盜。豈非止盜之方乎。是不然。此秦人尚功首虜之法。驅民以
 利者也。先王養民厚矣。其有寇戎盜賊。為生民患。聲大義而伐之。
 民懷敵愾。進有賞。退有戮。何假此以誘之。且既開此端。則惟利是

司豐

卷九

頁序甚

赴要功生事無所不至惟法制未備民或有此不當計其贓物以阻斫施之士耳愚按盜賊自取財而言則強曰盜竊曰賊盜大而賊小掌戮職刑盜於市是也自叛國而言則又盜小而賊大國史凡反逆皆書賊掌戮職斬殺賊謀是也此職兼有二義而男女為奴則指叛國言之若止取財即盜亦不盡沒其上下者幼况賊乎罪人不孥先王之法也

犬人掌犬牲此序犬人下士一人之職而總舉之也**凡祭祀其犬牲用牲物伏瘞亦**

如之凡幾珥沈辜用駮可也於音全瘞音意幾珥音義見夏官小子及上師職駮音柞○體完毛純曰

牲物伏者謂輟祭時伏牲而轅之也瘞者謂祭地時飾牲而埋之也幾珥釁廟之屬沈祭川辜傑門也雜色曰駮凡相犬

牽犬者屬焉掌其政令相去聲○相以擇之牽以呈之也王氏曰相犬者謂其屬賈四人牽犬者謂徒十六人掌凡政令則非特上文供用者而已

司圜掌收教罷民罷疲同○此序司圜中下士十有八人之職也圜即大司寇之圜土收教即其聚教謂收役而使之悔

凡害人者弗使冠飾而加明刑焉任之以事而收教之能

改者上罪三年而舍中罪二年而舍下罪一年而舍其不能改而

出圜土者殺雖出三年不齒去冠飾令著墨幪而已猶楮衣冠之意也舍縱也即所謂返於中國雖出

之出謂能改舍出者也餘見大司寇此歷明收教之制也**凡圜土之刑人也不虧體其罰人也**

不虧財言但加明刑及罰令役事而已非五刑之傷凡五罰之出鍤比也此因其制以申其義也

掌囚掌守盜賊凡囚者七字為句**上罪梏拳而桎中罪桎梏下罪梏王**

之同族拳有爵者桎以待弊罪拳拱同○此序掌囚下士十二人之職也凡囚者謂盜賊以外也梏

拳桎劉氏謂木其項曰梏木其手曰拳木其足曰桎是也惟三木分施於項手足故罪之上者項手足三木皆備次者但項足有木

又次者但項有木而已舊註乃謂木在手為梏兩手共一木為拳則上罪梏拳而桎云木在手而又云兩手共一木理難通矣且下

節加明梏註固謂書其姓名及其罪於梏以著之也則梏是木其項益明矣梏象廣於拳桎施明刑焉後世謂之枷易荷校滅耳是

也而如之何誤為木在手乎弊斷也盜賊以下皆守以待斷也○疏曰此謂五刑罪人也古者五刑不入圜土身居三木掌囚守之

可也

極重者三木俱著次者二下者一王及刑殺告刑於王奉而適朝

士加明梏以適市而刑殺之凡有爵者與王之同族奉而適甸師

氏以待刑殺朝音潮○告者謂告以罪犯姓名及刑期也朝謂外朝士劉氏謂士師也加明梏以適市者書所犯於梏

使警眾也不適市而適甸師且不明梏者隱於刑親親貴貴之義也待刑殺者待掌戮也

掌戮掌斬殺賊謀而搏之凡殺其親者焚之殺王之親者辜之搏

作膊字之誤也○此序掌戮下士二人之職也賊謂謀不軌者謀謂行間謀者親謂凡五服之尊親也註曰斬以斧鉞若今腰斬殺

以刀刃若今棄市搏即殺而膊諸城上之膊蓋去衣以磔其尸也疏曰賊謀二者雖皆大罪仍擇太重者斬稍輕者殺其膊則同也

王氏曰殺其親者賊仁故焚燒而不存其形殺王之親者賊義故辜磔而不全其體也此皆言殺刑之極也凡殺人者

陪諸市肆之三日刑盜於市凡罪之麗於法者亦如之唯王之同

族與有爵者殺之於甸師氏凡軍旅田役斬殺刑戮亦如之陪音

殺人者謀殺故殺之類陪仆也謂殺而仆其尸也肆陳尸也刑亦

陪也亦如之者謂刑盜於市及凡麗於死罪者皆肆之也此言殺刑之次也殺之甸師氏者掌囚奉而至於殺之也此言殺刑之下

也又稱亦如之者言軍旅田役其斬殺刑戮皆於市肆之正以見惟同族有爵乃殺墨者使守門削者使守關宮者使守內刑者使

而不肆之義也守圉髡者使守積積音恣○去髮曰髡積蓄積也王氏謂諸守各

人者刑之以償其罪養之以全其生也先王之於刑民無所喜怒刑者彼其自取非王刑之也王氏曰大辟以下輕則流之流之則

有居重則刑之刑之則有使而記又稱公家不畜刑人何哉蓋公家雖使刑人而君子則不可近此吳子餘祭見殺於閭春秋譏之

也明齋王氏曰舊說以髡為同族犯官刑而滅者非也夫公族不翦其類但滅宮為刑猶可苟降從髡則應剗刑者不獲滅刑乃反

重也愚按本職次五刑為四等義之盡仁之至也而後世除肉刑則三等耳兩亦如之甸上指凡民下指軍旅田役罪無殊科是乃

軍民一體之道也而後世軍職或加末滅蓋兵農分而處之亦失其平矣其親貴非全貫則直棄諸市也亦豈甸師氏之遺制乎

司隸掌五隸之法辨其物而掌其政令此序司隸中下士十四人之職而總舉之也五隸即

下職罪隸蠻隸閩隸夷隸貉帥其民而搏盜賊役國中之辱事為

隸也物凡兵器衣服之屬其民謂罪隸之民對四翟故稱其民

百官積任器凡囚執人之事也搏謂搏執也辱事謂煩辱之事積

聚也任器見牛人及司厲囚執邦國有祭祀賓客喪紀之事則役

人之事謂執其人而囚之也其煩辱之事如典祀職

其煩辱之事亦承罪隸之民而言也煩辱之事如典祀職掌帥四

翟之隸使之皆服其邦之服執其邦之兵守王宮與野舍之厲禁

翟狄同○四狄即蠻閩夷貉也野舍即掌舍之舍厲禁見山虞澤

虞之屬王之野舍亦有之按四翟之隸守王宮野舍之外別有

役使而此止言其守者惟守王宮野舍則司隸帥之也○正氏曰

古者守在四夷治教既明則四夷莫不向德內可使守王宮外可

使守野舍此司隸所以帥之也必皆服其邦服執其邦兵者四夷

各有利器宜服此王制所謂齊其政不易其宜修其教不易其俗

也

罪隸掌役百官府與凡有守者掌使令之小事凡封國若家牛助

為牽徭此序罪隸百二十人之職也役百官府若積任器囚執人

是也役凡有守者若搏盜賊是也使令之小事及以牛助

轉徙而在前為牽在旁為徭皆國中

辱事也封國謂建諸侯封家為立大夫其守王宮與其厲禁者如

蠻隸之事明齋王氏曰十四字宜屬閩隸為是按司隸職止言帥

子虎賁氏之虎士及司隸四翟之隸王宮之守皆無假於罪隸者

又以文勢推之豈未言蠻隸而遽言如蠻隸之事乎閩隸正脫此

簡蓋誤衍於此也愚按此十四字宜從王氏入閩隸職而司隸職

邦國有祭以下十八字當在此蓋秦火後古文之失正者多矣

蠻隸掌役授人養馬授音教○此序蠻隸百二十人之職也役養

不足給馬者詐謂授人職王馬三千餘其徒八十人

故也其在王宮者執其國之兵以守王宮在野外則守厲禁說

司隸不言服邦服省文也下放此○陳氏曰古之宿衛王宮者不

特士庶子而已有虎賁之虎士司隸之諸隸所謂在國則守王宮

舍則守王閑也云四隸如蠻隸者周時南方為尤遠貴其來故掌

四夷之官稱象胥而奏樂亦以南詩云以雅以南記云胥鼓南意

司豐

卷九

三

寅清樓

閩隸掌役畜養鳥而阜蕃教擾之掌子則取隸焉此序閩隸百二十人之職也畜

謂掌畜職也掌子未詳註謂王立世子置臣使掌家事而以閩隸

役之也王氏謂子鳥所生也以上下職例之王說為近蓋取卵若

雛以隸於其所而使伏而養之與然義皆不甚安恐有脫文或曰

掌字乃鳥之誤也○明齋王氏定此下脫其守王宮二句誤衍於

罪隸職今從之

夷隸掌役牧人養牛馬與鳥言此序夷隸百二十人之職也牧人

言如傳稱公冶氏能明鳥言之類其守王宮者與其守厲禁者如蠻隸之事

貉隸掌役服不氏而養獸而教擾之掌與獸言此序貉隸百二十

掌養猛獸故為之役言教擾不言阜蕃者猛獸不乳其守王宮者

於園檻也辨獸言如春秋傳介葛廬聞牛鳴之類

與其守厲禁者如蠻隸之事

寬政庚申

寅清樓

寅清樓

寅清樓

寅清樓

寅清樓

寅清樓

寅清樓

寅清樓

