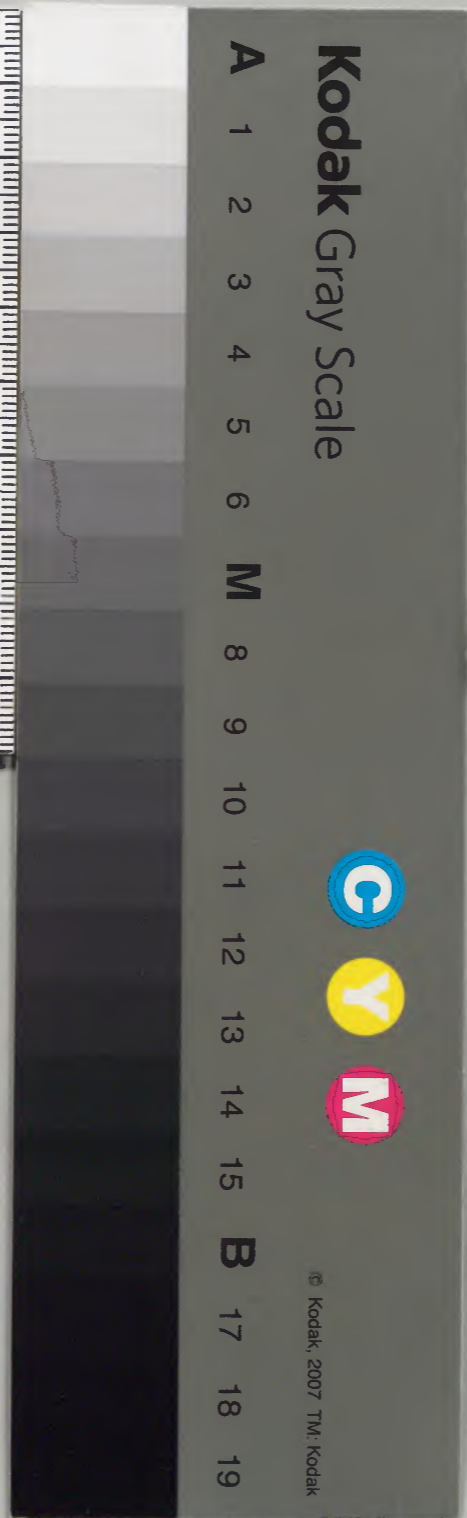


圖註難經

亨

庫	文	閣	內
三	二	一	漢
函	架		

內閣文庫	
番號	漢 11981
冊數	4 (3)
函號	300 187



圖註八十一難經卷之三

盧國 秦越人 述

四明靜齋張世賢圖註

十七難曰經言病或有死或有不治自愈或連
年月不已其死生存亡可切脉而知之耶然可

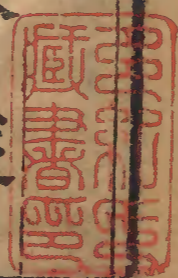
盡知也死者不可治也連年不治自愈不待破爛醫

診之受病有是三者其生而詳見下文診病若閉

目不欲見人者脉當得肝脉強急而長而反得

肺脉浮短而濇者死也素問曰目乃肝之竅又

不欲見人肝藏病矣強急而長肝之病而反得肺之



冷本義作逆

是知肝屬木而肺屬金金勝木其病死也若連
 急而長更帶子助病不治自愈若帶母抑故連
 年月不巳病若開目而渴心下牢者脈當得緊
 餘做此

實而數而反得沉濡而微者死也開目而渴者張其目而欲飲也心下牢者是邪實也此乃心肝二經之病緊屬肝木數屬心火沉濡屬水水來勝火故知也

死病若吐血復衄血者脈當沉細而反浮大死病若吐血復衄血者脈當沉細而反浮大也

而牢者死也肺主氣血為氣配凡血病者多起而實者火脈也於氣脫血則脈虛故當沉細浮大衰而血病愈甚矣故知其死

身當有熱脈當洪大而反手足厥冷脈沉細而微者死也身當有熱脈當洪大而反手足厥冷脈沉細而微者死也

厥冷脈沉細而微水勝火矣厥冷脈沉細而微水勝火矣

是陽病見陰脈其死也明矣是陽病見陰脈其死也明矣

病若大腹而洩者



脈當微細而瀼反緊大而滑者死也脾受穀味以灌四旁病則脾虛脈當微細而瀼反緊大而滑是相勝也脈不應病所以死也

圭臣本三

二

於肺金水生於金而性不同於金故金居右
部而水居左下部也木得水而木絕水而死
也足少陽相連而木部居於左關木生火而
木之部相連而木部居於左關木生火而
太陽小腸經也手少陰心也心火性炎上而
下故為左手之名也而無實寄位於右尺少
相火也俱有脾經也而無實寄位於右尺少
者足太陰脾經也而無實寄位於右尺少
在中部而居於右關五行水生木木生火火
生土土復生金此皆五行相生木生火火
相土養子切更脈有三部九候各何所主之然三
部者寸關尺也九候者浮中沉也上部法天主
胃也上部至頭之有疾也中部法人主膈下至臍
之有疾也尺為下部法而應乎地主臍下至足
之有疾也審而刺之者也浮者陽也沉者陰也寸

此六經本義也

關尺之三俱有浮中沉之三候三而三之合
成九也此與素問三三九候篇大同小異素問
三部人身上中下三停也九候分九處以候九
藏也此則括三停九處於兩手寸關尺也寸
部而法天主膈下至臍之有疾也寸關尺也寸
地而法地主臍下至膝之有疾也寸關尺也寸
沉之三等也至足之有疾也寸關尺也寸
也越人之一見得於素問每部三候天地人三
其主病則一見得於素問每部三候天地人三
其病勿令上中下諸經之有錯也素問其脈而
上瀉陰補其部中而刺之者此篇上下不說用
日審而刺之者此篇上下不說用針刀譏楊玄
刺解針德為刺者此篇上下不說用針刀譏楊玄
藥亦人病有沉滯久積聚可切脈而知之耶然
診病在右脅有積氣得肺脈結脈結甚則積甚

天難經卷三

四

九十難男女有相反圖



二十難曰經言脉有伏匿伏匿於何藏而言伏
 匿耶然謂陰陽更相乘更相伏也脉居陰部而
 反陽脉見者為陽乘陰也脉雖時沉瀋而短此
 謂陽中伏陰也脉居陽部而反陰脉見者為陰
 乘陽也脉雖時浮滑而長此謂陰中伏陽也
 乘者陰勝陽乘陽勝陰伏者陰勝陽伏陽勝陰
 尺部也陽乘於陰脉浮滑而長之類也尺部而
 乃陽乘於陰脉沉瀋而短之類也此乃陽脉
 中伏陰脉部寸陽部寸陰部寸陰部寸陰部寸
 而長此乃陰脉部寸陰部寸陰部寸陰部寸
 中伏陽也重陽者狂重陰者癡脫陽者見鬼脫
 陰者目盲重陰者狂者陽謂病也癡者尺寸皆
 陰病也脫者尺寸皆陰病也尺寸謂之

六十難經卷三

七

六十難經卷三

六

十二難有脈伏匿圖

寸為陽部

時浮滑而長

而反見陰脈

為陰乘陽陰中伏陽

尺為陰部

時沉澁而短

而反見陽脈

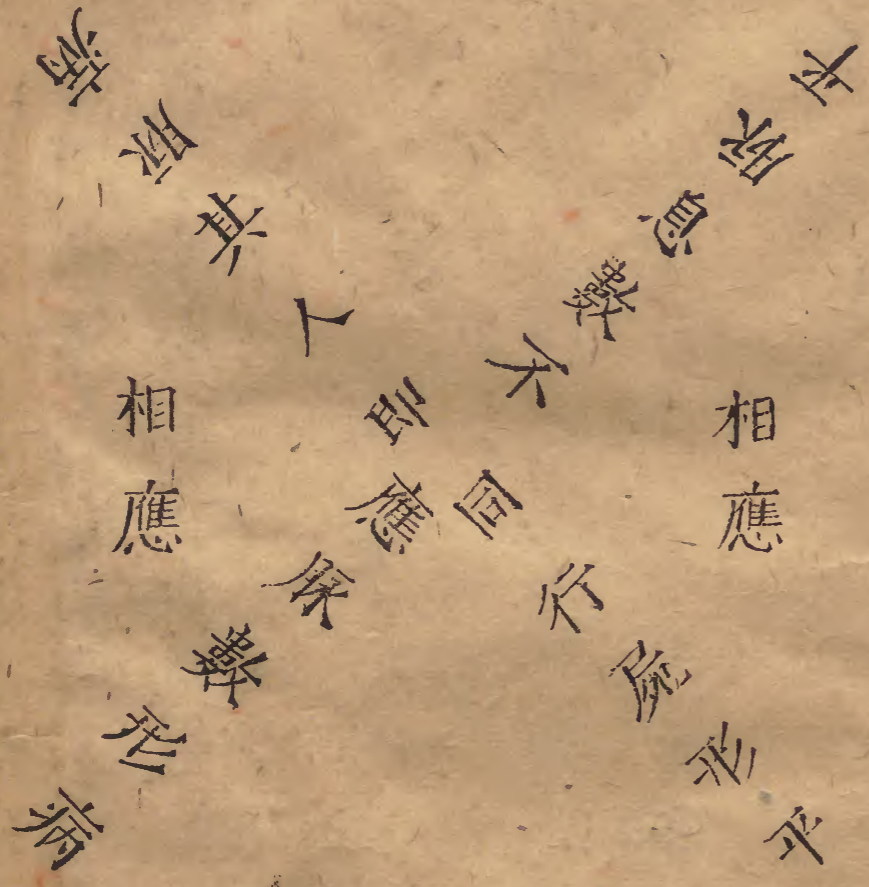
為陽乘陰陰中伏陰

難經卷三

八

精也 所以陰脫也 則目者陰之矣 沉也 是陰極也 而無脈而獨留陰 絕也 陽不則見之矣 獨留陽寸已去陰不可得而獨留陰 甚不可得而無陰之類 以陽不可得而獨留陽寸已去陰不可得而無陰之類 所以是陽極也 鬼者不陰之類 沉也 是陽極也 而無陰之類 所以是陽極也 鬼者不陰之類 沉也 是陽極也 而無陰之類 所以是陽極也 鬼者不陰之類

圖之反相脉形難一十二



六難經卷三

九

二十一難曰經言人形病脉不病曰生脉病形
 不病曰死何謂也然人形病脉不病非有不病
 者也謂息數不應脉數也此大法故人以脉為主
 脉病則死脉之與形若合符節脉病而形不病
 乃脉失常度及見代脉之類也故知其死脉不病
 其脉實病而巳矣夫呼吸息數而謂不病也
 目一晝夜得萬三千五百息脉行八百一十
 丈病則息脉之數有三千五百息者謂醫者以
 息數診病人脉息數不應脉數者謂醫者以自巳
 而病者息數不合而謂之三千五百也醫者但知
 其脉數與巳息合而謂之不病而不知其急數
 巳也

二十二難曰。經言。脈有是動。有所生病。一脈輒
 變為二病者。何也。然。經言。是動者。氣也。所生病
 者。血也。邪在氣。氣為是動。邪在血。血為所生病。
一脈者。一經之脈也。二病者。氣血之病也。脈係
 一經而變病有二。人之一身。血為榮。氣為衛。榮
 行脈中。衛行脈外。邪由外入。先氣而後血。血為
 氣配。血之升降。依氣之升降也。氣受邪。必傳之
 於血。血所生病。氣主响之。血主濡之。氣留而不
 行。者。為氣先病也。血滯而不濡者。謂血後病也。故
 先為是動。後所生也。
响。薰蒸也。人身身經絡。氣响
 之。而不得閉。血濡之。而不枯。
 始得周流。而不息。氣被邪侵。則留止。而不行。氣
 之病。所以先見焉。血行假乎氣也。氣脫不行。血
 不得以自行。則壅滯。而不濡。亦從而病焉。故先
 病為是動。後病為所生也。診法。浮濇者。氣病。沉

濇者。血病。二者為病。
 氣留。則寒。血滯。則熱。

短之數也。三陰三陽經脈足長于手而陰短于陽并躡與任督積而數之共得一十
六丈二尺兩足躡脈男經脈十二絡脈十五何數其陽而女數其陰也
 始何窮也。然經脈者行血氣通陰陽以榮於身者也。其始從中焦注手太陰陽明陽明注足陽明太陰注手少陰太陽太陽注足太陽少陰少陰注手心主少陽少陽注足少陽厥陰厥陰復還注手太陰別絡十五皆因其原如環無端轉相灌溉朝於寸口人迎以處百病而決死生也。直行者謂之經傍行者謂之絡而即終也其注始于太陰而終於厥陰終而又復始也
 也。經云明知終始陰陽定矣何謂也。然終始者

脈之紀也。寸口人迎陰陽之氣通於朝使如環無端故曰始也。終者三陰三陽之脈絕絕則死。死各有形故曰終也。陰者藏也陽者府也三陰三陽者即十二經也十二經脈變見於寸口人迎周流不息而謂之始絕塞不通各隨其經死各有形而謂之終有形註見二十四難

二十
三難
經脈
丈尺
之數
合天
文宿
度始
從中
焦流
注圖



宿度每度
俱有零數
圖內止舉
其成數耳
不及備言
其零欲得
其詳必知
五星通軌
度分斯可
矣惟柳度
無零數也

二十四難曰手足三陰三陽氣已絕何以爲候
 可知其吉凶不然足少陰氣絕則骨枯少陰者
 冬脈也伏行而溫於骨髓故骨髓不溫即肉不
 着骨骨肉不相親即肉濡而却肉濡而却故齒
 長而枯髮無潤澤無潤澤者骨先死戊日篤巳
 日死腎也者其榮在髮其充在骨少陰屬腎其
 脈絕則不能榮髮充骨矣却者不結合也
 齒者骨之餘也腎屬水戊巳土日足太陰氣絕
 土勝水故篤於戊而死於巳也
 則脈不榮其口唇口唇者肌肉之本也脈不榮
 則肌肉不滑澤肌肉不滑澤則肉滿肉滿則唇
 反唇反則肉先死甲日篤乙日死太陰脾經也
 脾屬土其華

在唇其充在肌其竅在口脾和則肌肉滑澤脾
 脉不榮則肉無所養而肉滿唇反見焉甲乙木
 日也木勝土而土不勝足厥陰氣絕則筋縮引
 木故甲篤而乙死也
 卵與舌卷厥陰者肝脉也肝者筋之合也筋者
 聚於陰器而絡於舌本故脉不榮即筋縮急筋
 縮急即引卵與舌故舌卷卵縮此筋先死庚日
 篤辛日死厥陰肝經也肝屬木其華爪其充筋
 所養而急縮見焉庚辛金日也金勝木則筋無
 木而木不勝金故庚篤而辛死也
 絕則皮毛焦太陰者肺也行氣溫於皮毛者也
 氣弗榮則皮毛焦皮毛焦則津液去津液去則
 皮節傷皮節傷則皮枯毛折毛折者則毛先死

丙日篤丁日死太陰肺經也肺屬金其華在毛
 盛津液者賴肺氣運用而滋皮節毛者也肺氣
 弗榮則皮毛無所養矣丙丁火日也火勝金而
 於丙不能勝火故篤手少陰氣絕則脉不通脉不
 通則血不流血不流則色澤去故面黑如黧此
 血先死壬日篤癸日死少陰心經也心屬火其
 和則華見而血充絕則血無所養而面黑如黧
 矣壬癸水日也水勝火而火不能勝水故篤於
 於癸也
 三陰氣俱絕則目眩轉目瞑目瞑者為
 失志失志者則志先死死則目瞑也三陰者手
 目眩者眩亂而見之不全也轉則瞳大反背或
 朝上或左右側也瞑則無所見矣志者五志也
 志死則無喜怒憂思
 六陽氣俱絕則陰與陽相
 恐哉死即日瞑焉

離陰陽相離。即腠理泄。絕汗乃出。大如貫珠。轉
出不流。即氣先死。旦占夕死。夕占旦死。六陽者
陽也。陽氣衛外。則腠理密。陽絕則腠理不固。陰
不可得獨留。榮氣從腠理而外泄。人雖未死。氣
已死矣。人以氣為主。氣死。人
即死。其占故在旦夕之間也。

圖註八十一難經卷之四

盧國 秦越人 述

四明靜齋張世賢圖註

二十七難曰。脉有奇經八脉者。不拘於十二經。
何謂也。然有陽維。有陰維。有陽蹻。有陰蹻。有衝
有督。有任。有帶之脉。凡此八脉者。皆不拘於經。
故曰奇經八脉也。奇經者。無表裏配合之經也。
督都也。為陽脉之綱。任也。為陰脉之綱。蹻也。
束也。總來諸脉。使之得調和。凡此八脉。不受十二
經之拘制。故曰經有十二。絡有十五。凡二十七
氣相隨上下。何獨不拘於經也。然聖人圖設溝

七十二難經別八脉之圖



渠通利水道以備不然天雨降下溝渠溢滿當
 此之時霧霈妄行聖人不能復圖也此絡脉滿
 溢諸經不能復拘也二十七氣總十二經絡十二經十五
 行於上下八脉何獨不拘制於十二經中正猶聖
 人於經水之外圖設溝渠以通利諸水之道路
 備防不測天雨降下溝渠盡皆滿溢斯時也霧
 霈不由水道聖人不能復圖而制其妄行也此
 其所以絡脉充滿溢霧霈妄行如巨川之水奔
 奔如走馬至暴至速而諸經不能拘制聽其別道
 道而行也此絡脉字
 正指入脉而言

二十八難曰其奇經八脉者既不拘於十二經
 皆何起何繼也起者脉始發之處也然督脉者
 起於下極之俞並於脊裏上至風府入屬於腦
此奇經之脉也下極之俞長強穴也長強在
脊際是督脉所起之處風府穴名也在頂後入
宛中從此入于腦也任脉者起於中極之下以
 上毛際循腹裏上關元至喉咽此奇經之二脉
任脉所發關元穴在臍下三寸也
 氣衝並足陽明之經夾臍上行至胃而散也此
經之三脉也氣衝在少腹毛中兩傍各二寸是
穴乃足陽明脉氣所發穴見陽明經也其起
處脉則循足少陰腎經而行故曰並足陽明經
夾可兩傍亦腎經也由是上行而散於胃中已

上三脉皆始於氣衝一原而分三岐督脉則行
 於背而應乎陽任脉則行於腹而應乎陰衝則行
 直衝於上為十經之帶脉者起於季脇廻身
 周脉之奇經四脉也季脇章門穴在是也帶
 陽脉者起於跟中循外踝上行入風也此奇經
上陽行入于風池風池穴在頂後髮際中而
 躄脉者亦起於跟中循內踝上行至咽喉交貫
 衝脉此奇經六脉也陰躄自足跟而起循於之
而貫陽維陰維者維絡於身溢畜不能環流灌
通也
 既諸經者也故陽維起於諸陽會陰維起於諸
 陰交也陽維陰維連上六脉奇經凡八脉由維
持也維持經絡于身二脉盈溢積畜不

二十八難經八脉之圖



難經卷四

四

能循環周流。灌於十二經中。故陽維起於比諸陽所會之地。陰維起於諸陰所交之處。此于聖人圖設溝渠。溝渠滿溢。流于深湖。故聖人不能拘通也。而人脉隆盛。入於八脉。而不還周。故十二經亦不能拘之。其受邪氣畜。則腫熱。射之也。此于者。取譬之辭也。聖人設溝渠以通者。卑下積水之所也。故聖人不能拘制於溝渠。而流通也。人身之經脉。隆盛而入於奇經八脉。別道而行。故十二身經亦不能拘制入脉。受邪則蓄積。而不可止。止則即當以破。而射之也。周變成腫熱。是知經脉不可止。止

二十九難八脈為病之圖

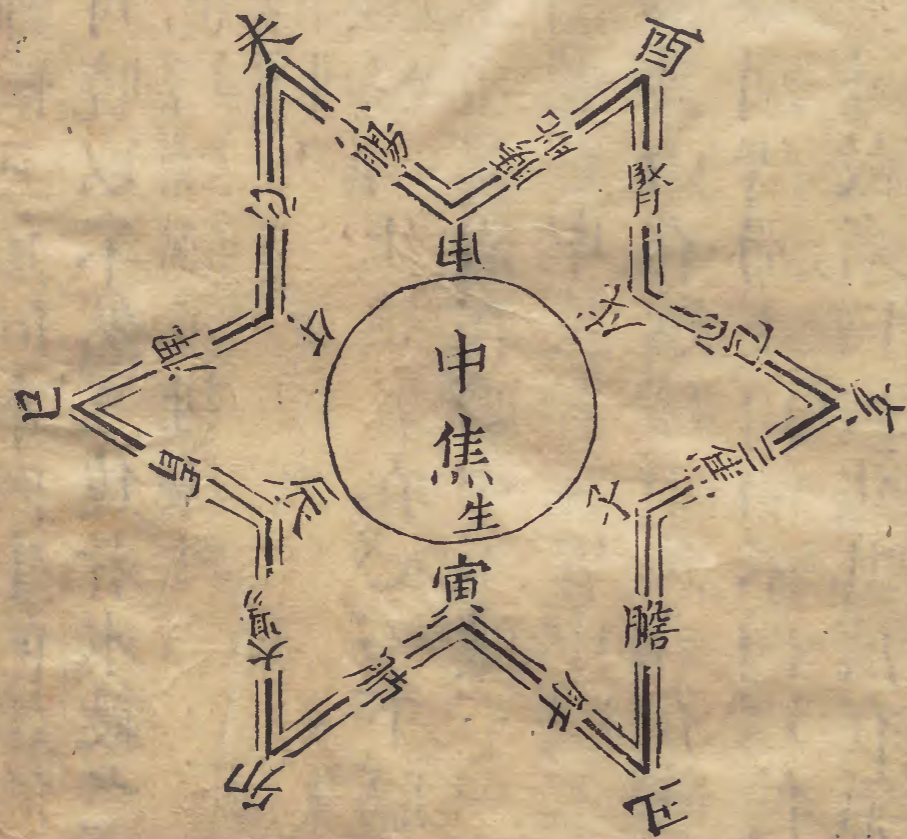


二十九難

六

受邪為病在表而不陰維為病苦心痛。陰為榮
 在裏是以苦寒也。此音經入脈之為病也。而
 榮者血也。心生血。此音經入脈之為病也。而
 是以苦心痛也。此音經入脈之為病也。而
 意之

三十三難榮衛相隨之圖



黑者為榮
而居白中
白者為衛
而裏黑外
陰陽相貫
如環無端

三十難曰榮氣之行常與衛氣相隨不然經言
 人受氣於穀穀入于胃乃傳與五藏六府皆受
 於氣其清者為榮濁者為衛榮行脉中衛行脉
 外營周不息五十而復大會陰陽相貫如環之
 無端故知榮衛相隨也榮華也衛護也人無根
 本飲食為命故人受氣
於穀穀入于胃遊溢精氣上輸於脾脾氣散精
 於五藏六府皆胃中之穀氣其氣之清者午後
 一陰生而為榮其氣之濁者子後一陽生而為
 衛榮屬陰而入於經則行於脉外二者榮周不
 而主外入於身則行於脉內二會于手太陰陰
 十度周于身則行於脉外二會于手太陰陰陽
 更相貫串於十二經如環之運轉
 而無端故知榮衛相隨而流行也

三十一難曰。三焦何稟何生。何始何終。其治常在何許。可曉以不然。三焦者水穀之道路。氣之所終始也。稟者稟賦也。生發也。始起也。終止也。三焦以資生。為決瀆之官。水道出焉。水穀自上焦而入。自下焦而出。膈中為氣海。又氣海在膈下一寸半。故知氣上焦者。在心下下膈。在胃上口。主內而不出。其治在膻中。玉堂下一寸六分。直兩乳間陷者。是中焦者。在胃中脘。不上不下。主腐熟水穀。其治在臍傍。下焦者。在臍下。當膀胱上口。主分別清濁。主出而不內。以傳導也。其治在臍下一寸。故名曰三焦。其府在氣街。一本云

衝字。素問曰。上焦如霧。中焦如漚。下焦如瀆。瀆不利而為腫脹。臍傍乃臍之左右。胃經天樞穴也。一本云衝一曰非越人之言。乃後人因別本不同而加者也。如係越人之言。衝街不必兩言矣。

三十一難三焦之圖

難經卷四

主內而不出 主腐熟水穀 主分則清濁出而不內以傳導

上焦

口上胃在膈下下心在

中焦

下不上不腕中胃在

下焦

口上膀胱當

其治在膈中

其治在臍傍

其治在臍下一寸是也

三十二難曰五藏俱等而心肺俱在膈上者何也然心者血肺者氣血為榮氣為衛相隨上下謂之榮衛通行經絡榮周於外故令心肺在膈上也心主血肺主氣榮衛者乃氣血之能事血流據氣血之升降由氣之升降也一升而上一降而下相隨而行故曰榮衛往來流利於經絡之中榮周於身心為陽中之陽肺為陽中之陰乃氣血也主而居膈之上也

難經卷四

三十三難肝脉色象浮沉圖

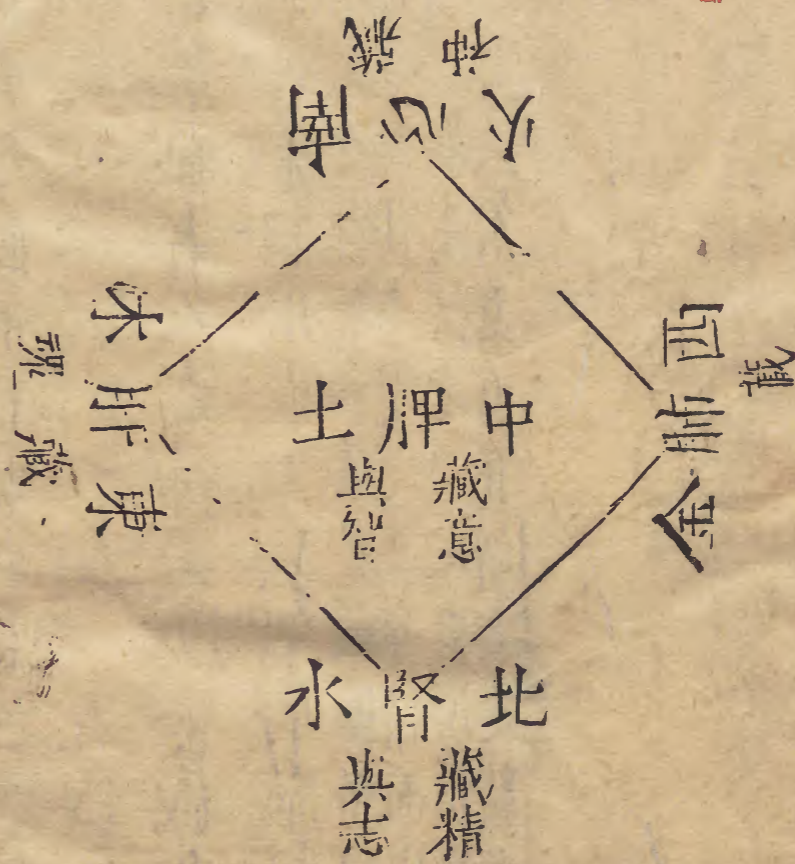


亥十月也。皆陰道。臨官於寅。寅正月也。帝受
 於卯。卯二月也。方是陽道。故曰行陰道多。金受
 氣於寅。寅長生在巳。巳四月也。皆陰道。故曰行陽道
 脾帝旺於酉。酉八月也。方是陽道。故曰行陰道
 多。肺熟而復沉。肝熟而復浮者何也。故知辛當
 歸庚。乙歸甲也。熟則變也。死則不能交配矣。木
 陰。故浮者熟而沉。沉者熟而浮也。辛歸庚。其意
 不樂。故浮者為純金。乙歸甲。其意不樂。金而為純
 木。純金則為純陽矣。乙歸甲。其意不樂。金而為純
 木。純木則為純陰矣。

三十四難曰。五藏各有聲色臭味。皆可曉知。以不然。十變言。肝色青。其臭臊。其味酸。其聲呼。其液泣。心色赤。其臭焦。其味苦。其聲言。其液汗。脾色黃。其臭香。其味甘。其聲歌。其液涎。肺色白。其臭腥。其味辛。其聲哭。其液涕。腎色黑。其臭腐。其味鹹。其聲呻。其液唾。是五藏聲色臭味也。五藏止有五變。十變合藏府而言也。肝色青。臭臊。木化也。呼聲出於木也。酪曲且作酸也。泣液通於目也。心色赤。臭焦。火化也。言聲出於火也。苦炎上作苦也。汗血之屬也。心主血。液為汗也。脾色黃。臭腥。土化之。歌聲出於上。也。甘。稼穡作甘也。涎液通於口也。肺色白。臭腥。金化也。哭聲出於金也。辛從草作辛也。涕液通於鼻也。腎色黑。臭腐。水化也。呻聲出於水也。不問下作人也。唾齒傍之

液也。肝主色。五色之變在乎木也。心主臭。五臭之變在乎火也。脾主味。五味之變在乎土也。肺主聲。五音之變在乎金也。腎主液。五液之變在乎水也。五藏有七神。各何所主耶。然藏者。人之神氣所舍藏也。故肝藏魂。肺藏魄。心藏神。脾藏意。與智。腎藏精。與志也。宅舍也。人之神氣各藏於藏。靈樞曰。兩精相搏謂之神。神往來謂之魂。並精而出入者謂之魄。所以任物者謂之心。心有所憶謂之意。因慮而處物謂之智。意有存謂之志。精乃生形之本也。

三十四難五藏七神圖



五藏各有
聲色臭味
之圖已具
十三難故
不重立止
立七神圖

三十五難曰。五藏各有所府。皆相近而心肺獨
去大腸小腸遠者。何謂也。經言。心榮。肺衛。通行
陽氣。故居在上。大腸小腸傳陰氣而下。故居在
下。所以相去而遠也。所者所處之地也。五藏各
有其所處之地。如胃近於脾。膽近於肝。膀胱近於
腎。何獨心肺居於上。而大腸小腸居於下。然人
小腸居於下。二者藏府不相近而相遠也。然人
水穀入胃。其氣之精者為血。悍者為氣。其穢濁
傳於大腸。小腸之精也。精悍之氣。陽也。穢濁之
氣。陰也。湯氣居於上。而大腸小腸不得居於下。
肺不得居於上。而大腸小腸不得居於下。
也。又諸府者皆陽也。清淨之處。今大腸小腸胃
與膀胱皆受不淨。其意何也。然諸府者。謂是非
也。經言。小腸者受盛之府也。大腸者傳瀉行道

之府也。膽者清淨之府也。胃者水穀之府也。膀胱津液之府也。一府猶無兩名。故知非也。小腸者心之府。大腸者肺之府。胃者脾之府。膽者肝之府。膀胱者腎之府。小腸謂赤腸。大腸謂白腸。膽者謂青腸。胃者謂黃腸。膀胱者謂黑腸。下焦所治也。六府皆為腸。腸為氣。氣宜清淨。大腸小腸為不淨之處。何也。然諸府各有所用。謂之清淨之處。則非矣。受感者承奉胃。胃受感。糟粕受已復化。轉入大腸。傳瀉不承。奉胃。胃受感。糟粕受已清淨者。藏而不瀉。無穢雜也。水穀之府者。胃乃含稟之官也。津液之府者。膀胱乃津液所居之處也。一府止有一名。今皆曰清淨之處。則一府有二名矣。故知諸府非清淨之處耳。清淨。穢。嗜。有一府也。其他豈可同名而語哉。府之色類。藏。

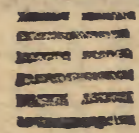
之色也。故名不同。自胃受納水穀。傳化而至下焦。轉瀉不別清濁而出焉。故曰下焦之所治也。

三十五難五府不同圖

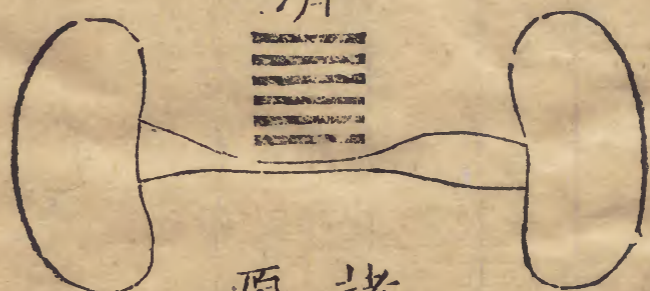
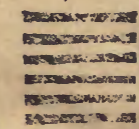


三十六難曰。藏各有一耳。腎獨有兩者何也。然。腎兩者。非皆腎也。其左者為腎。右者為命門。命門者。諸精神之所舍。原氣之所繫也。故男子以藏精。女子以繫胞。故知腎有一也。腎有三枚。一左一右。一在左則為腎。而屬水。右為命門。而屬火。命門者。一身精神納藏之處。原氣維繫之所。原氣者。即腎間動氣也。男子於此得精。施化而受胎之所。故知腎止有一也。

身經考



水火既濟



火

男子以藏精

諸神精之所舍

原氣之所繫也

水

女子以繫胞

腎兩者非皆腎也其左者為腎右者為命門故知腎有一也

三十七難曰五藏之氣於何發起通於何許可曉以不然五藏者當上闢於九竅也故肺氣通於鼻鼻和則知香臭矣肝氣通於目目和則知黑白矣脾氣通於口口和則知穀味矣心氣通於舌舌和則知五味矣腎氣通於耳耳和則知五音矣三焦之氣通於喉喉和則聲鳴矣未二句乃滌古所加五藏在下九竅在上故曰上關諸家皆云陽竅七陰竅二次內為下次外為上謂之上關九竅獨潔古云耳二目二鼻孔二口一舌一喉一共九竅也諸家之言皆以舌不為竅固為得理殊不得越人之言自肝氣通於日至腎氣通於耳正言五藏上關九竅也若以陽竅七陰竅二為是本文心氣通於舌舌和則知

身經考

一

三十七難五藏上關九竅圖



九竅者目
二舌一口
一鼻孔二
耳二喉一
是也三焦
雖不係五
藏之列其
原起於腎
間而出入
五藏者也

其紀終而復始而不覆溢人氣內溫於藏府外
濡於腠理夫當作人舍氣之運行者如水流於
而陰如環之無端莫於六府氣血之行陰而陽於
既終而復始者諸陰不足陽入於肝始於肺
入人亦謂之覆溢者諸陽不足陰出於肝乘之也又
上魚亦謂之溢陰者諸陽不足陰出於肝乘之也又
患既不覆溢者諸陽不足陰出於肝乘之也又
理潤澤腠理者身之氣內則藏府溫和外則腠
毛孔文路也者



