

證治準繩

五之二

癩狂癇招論
痛 噪 喜笑不休
悲 恐

庫	文	閣	內
函	三	三	漢
架	冊	號	類

癩 煩躁
謔 怒 驚 健忘

狂 虛煩 循衣摸狀 善太息 悸 汗總論

內閣文庫			
番號	漢	13011	
冊數	65(19)		
函號	301	63	

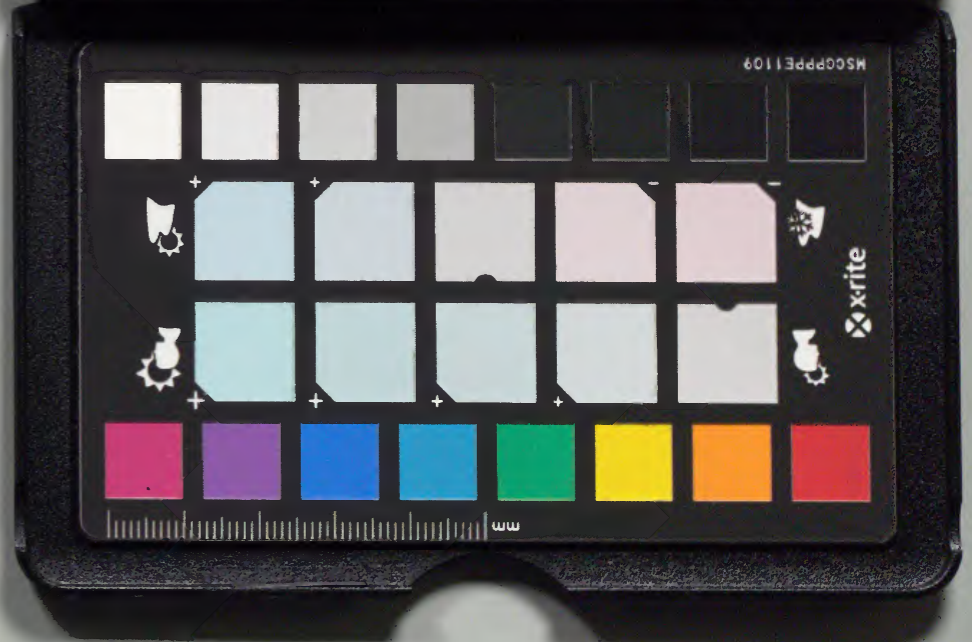


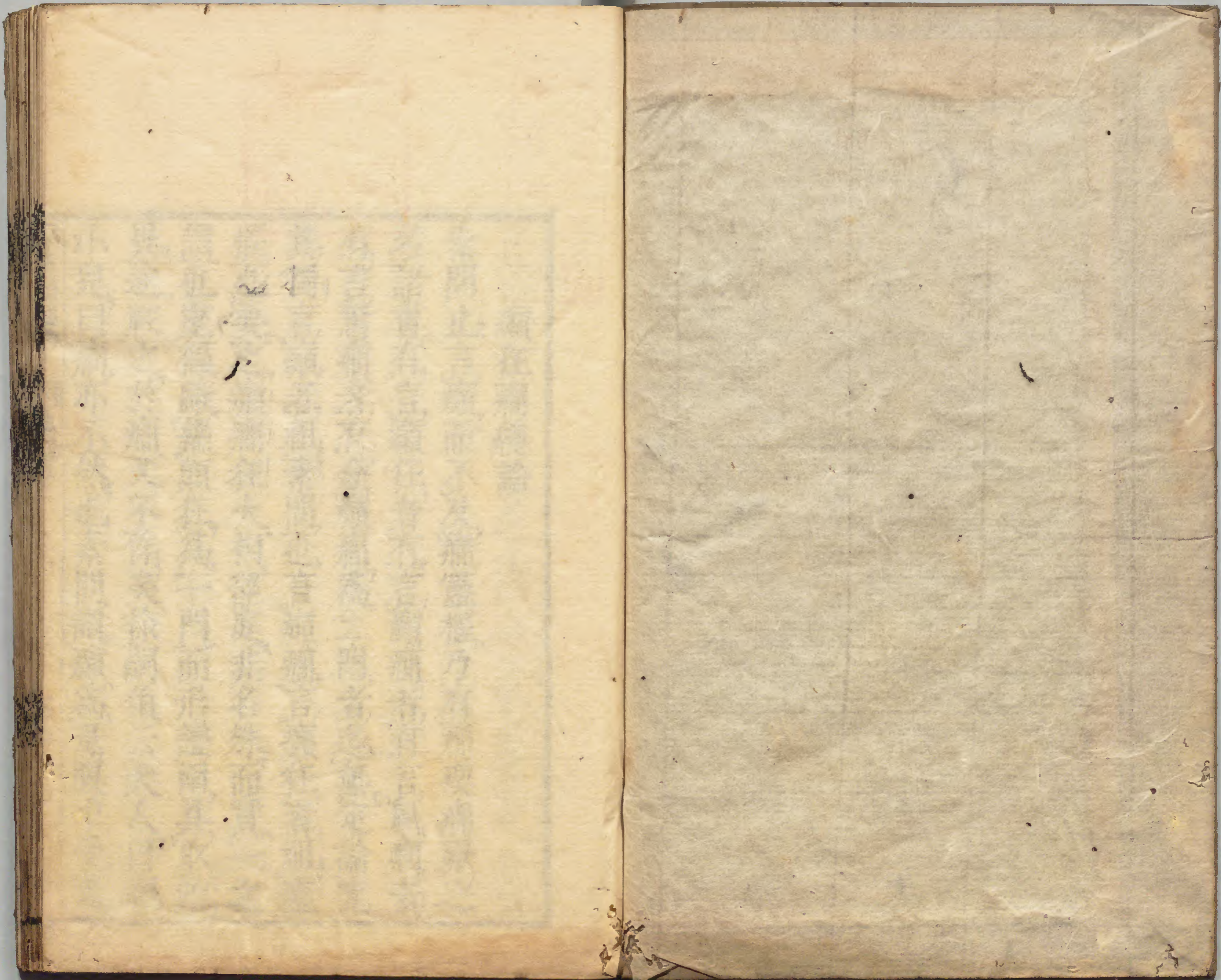
A 1 2 3 4 5 6 M 8 9 10 11 12 13 14 15 B 17 18 19

Kodak Gray Scale

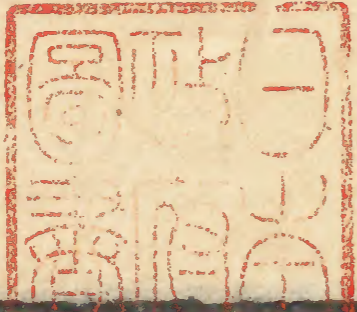


© Kodak, 2007 TM. Kodak





醫學館寄病
察言錄



癩狂癩總論

素問止言癩而不及癩靈樞乃有癩瘦癩厥之
名諸書有言癩狂者有言癩癩者有言風癩者
有言驚癩者有分癩癩為二門者迄無定論究
其獨言癩者祖素問也言癩癩言癩狂者祖靈
樞也要之癩癩狂大相徑庭非名殊而實一之
謂也靈樞雖編顛狂為二門而形證兩具取治
異途較之於癩又不侔矣徐嗣伯云大人曰癩
小兒曰癩亦不然也素問謂癩為母腹中受驚

癩狂癩總論

卷五

五

所致今乃曰小兒無癩可乎癩病大人每每有
 之婦人尤多今據經文分辨於後癩者或狂
 或愚或歌或笑或悲或泣如醉如癡言語有頭
 無尾穢潔不知積年累月不愈俗呼心風此志
 願高大而不遂所欲者多有之狂者病之發
 時猖狂剛暴如傷寒陽明太實發狂罵詈不避
 親疎甚則登高而歌棄衣而走踰垣上屋非力
 所能或與人語所未嘗見之事如有邪依附者
 是也癩病發則昏不知人眩仆倒地不省高

下甚而瘦瘠抽掣目上視或口眼喎斜或口作
 六畜之聲趙以德曰考之內經有癩有癩以
 癩而名者曰心脉滿大癩瘈筋攣註云心脉滿
 大則肝氣下流熱氣內搏筋乾血枯故癩瘈筋
 攣曰肝脉小急癩瘈筋攣註云肝養筋藏血肝
 氣受病故癩瘈筋攣曰二陰急為癩厥註云少
 陰也曰治癩驚脉王註云陽陵泉也陽陵泉乃
 足少陽合穴也曰厥往顛疾久逆之所生也靈
 樞以癩名者曰足少陰筋病主癩瘈及瘖曰暴

癲癇眩足不任身取天柱以癲名者肺脉急甚
爲癲疾腎脉急甚爲骨癲疾癲狂篇則曰癲疾
始生先不樂頭重痛視舉目赤甚作極已而煩
心候之於顏取手太陽陽明太陰血變而止治
癲疾者常與之居察其所當取之處病至視之
有過者瀉之置其血於瓠壺中至其發時血獨
動矣不動灸窮骨二十壯窮骨者骹骨也骨癲
疾者頤齒諸膪分肉皆滿而骨居汗出煩悒嘔
多沃沫氣下泄不治筋癲疾者身倦攣急大刺

項大經之大杼嘔多沃沫氣下泄不治脉癲疾
者暴仆四肢之脉皆脹而縱脉滿盡刺之出血
不滿灸之挾項太陽灸帶脉於腰相去三寸諸
分肉本輸嘔多沃沫氣下泄不治癲疾發如狂
者死不治氣下泄不治者癲本由邪入於陰陰
氣滿風閉塞於下而逆上今氣下泄則自腎間
正氣虛脫於下故死癲發如狂死不治者由心
之陽不勝其陰氣之逆神明散亂陽氣暴絕故
如狂猶燈將滅而明也雖然未可以一槩論也

蓋必診脉而後定陰下脫者尺脉不應如狂者寸脉不應若尺寸俱實則是陰陽交錯既癲而又狂則不可與此同語矣何以言之內經復謂陽明之厥則癲疾欲走腹滿不得卧而妄言者蓋足陽明者胃脉也與足太陰脾為表裏脾為陰胃為陽陰脉從足而上行陽脉從頭而下行二者有更虛更實之變是故陽明之厥者由太陰之脉逆上陽明之脉不得下行而返上故曰厥厥則畜積於中畜之未甚則癲甚則為熱熱

則狂而妄言也不獨陽明之厥有是證凡足三陽之厥皆然何則如經所謂癲疾厥狂久逆之所生是也靈樞經脉篇言足太陽脉所生病者為狂癲之疾凡經脉稱是動者為氣病所生病為血病血者陰也足太陽內與腎少陰為表裏外與諸陽主氣故得為癲亦得為狂也及考越人書於二十難曰經言脉有陰陽有更相乘更相伏也脉居陰部而反陽脉見者為陽乘陰也雖時沉澹而短此謂陽中伏陰也脉居陽部而

反陰脉見者為陰乘陽也脉雖時浮滑而長為
陰中伏陽也重陽者狂重陰者癲詳難經之言
自陰陽相伏相乘至於重陰重陽皆為癲狂之
病以此諸陰陽之交錯盡能致其病非一因而
已夫如是始與內經之意合奈何諸家之註止
從重陰重陽為癲狂於前乘伏則勿論及按王
叔和脉經云陰附陽則狂陽附陰則癲者則與
難經伏匿之意卽是捨已官觀而之他邦者何
以言之脉經論熱病條謂陽附陰者腰已下至

足熱腰已上寒陰附陽者腰已上至頭熱腰以
下寒蓋陰虛氣不能治於內則附陽而上升陽
無承而不下降故上熱而下寒陽虛氣不能衛
於外則下陷附於陰故下熱上寒及用脉論癲
狂則謂心脉急甚為瘈瘲肝脉微瀆為瘈瘲筋
攣脾脉急甚為瘈瘲脉氣弦急病在肝少食腹
滿頭眩筋攣癲疾脉大脉堅實者癲病脉洪大
長者風眩癲疾心氣虛者精神離散陰氣衰則
為癲疾陽氣衰則為狂及定生死脉則云診癲

病虛則可治實則死脉實堅者生脉沉細小者
死脉搏大滑久久自已沉小急實不可治小堅
急亦不可治脉實而緊急癩疔可治又有論奇
經之癩疔者前部左右彈者陽蹻也動苦腰痛
癩疔惡風偏枯僵仆羊鳴身強皮痺取陽蹻在
外踝上三寸直骨是後部左右彈者陰蹻也動
苦癩疔寒皮膚強痺從少陽斜至太陽是陽維
也動苦癩疔僵仆羊鳴手足相引甚者失音不
能言癩疔疾直取客主人兩陽維脉在外踝絕骨

下二寸從少陰斜至厥陰是陰維也動苦癩疔
尺寸俱浮直下直上此為督脉腰背強痛不得
俛仰大人癩疔小兒癩疔脉來中央浮直上下
痛者督脉也動苦腰背膝寒大人癩疔小兒癩疔也
灸頂上三九或曰奇經之癩疔古今所無脉經
獨言之何也曰豈無所自者哉按越人難經曰
奇經八脉者不拘於十二經何也蓋經有十二
絡有十五凡二十七氣相隨上下獨八脉不拘
於經也此於聖人圖設溝渠溝渠滿溢流入深

湖故聖人不能拘通也而人脈隆盛入於人脈而不環周故十二經亦不能拘之其受邪氣畜則腫熱砭射之也今於衝任帶且勿論獨用五脈病癩癩者言督脈者註云其脈之流行起自下極循脊中上行至天椎與手足二陽脈交會上至瘖門穴與陽維會上至百會與太陽交會下至於鼻柱下水溝穴與手陽明交會據此推之實為諸陽之海陽脈之都綱也病則脊強而厥陽維陰維者維絡一身陽維維於陽陰維維

於陰為病心苦痛陽蹻脈者起於眼中循外踝上行入風池陰蹻脈者亦起跟中循內踝上行至咽喉註云蹻捷疾也言此脈是人行走之機要動足之所由故曰蹻脈焉陰蹻為病陽緩而陰急陽蹻為病陰緩而陽急然而言二蹻之所行尚未及二脈皆上交會於目內眥陽脈交於陰則目閉陰脈交於陽則目開若靈樞癩狂篇首敘目之外內上下眥者正為癩則目閉狂則目開之不同也故大惑諸篇亦曰衛氣留於陰

不得行於陽留於陰則陰氣盛陰氣盛則陰踦
滿不得入於陽則陽氣虛故目閉也衛氣不得
入於陰常留於陽留於陽則陽氣滿陽氣滿則
陽踦盛不得入於陰則陰氣虛故目瞑矣由是
而推晝夜榮衛行五十度而寤寐之機豈不在
二脉乎二脉者足少陰腎之別脉也督與腎之
太絡同起於會陰脉經謂陽維從少陽斜至太
陽陰維從少陰斜至厥陰自其腎肝同在下焦
主地道資生言之可見五脉皆是輔相天機動

用於形體之要者也故不隨十二經之環周嗟
乎巢氏方不達王叔和之指撰為病源不復收
採於是後失傳焉不獨此也至於聖人之旨亦
不皆及輒立五癩之說一曰陽癩發如死人遺
屎食填乃解二曰陰癩初生小兒臍瘡未愈數
洗浴因此得之三曰風癩發時眼目相引牽縱
反彊羊鳴食填乃解由熱作汗出當風因房室
過度醉飲令人心意逼迫短氣脉悸得之四曰
濕癩眉頭痛身重坐熱沐頭濕結腦沸未止得

之五日馬癩發時反目口噤手足相引身體皆
然諸癩發則仆地吐沫無知若強倏起如狂及
遺矢者難治脉虛則可治實則死由是後代錢
氏方論遂增五獸所屬為五臟之癩各有其狀
大癩者反折上竄犬吠肝也雞癩者驚跳反折
雞叫肺也羊癩者目瞪吐舌搖頭羊叫心也牛
癩者目直視腹滿牛叫脾也猪癩者如尸吐沫
猪叫腎也却無馬癩及三因方論則復有馬癩
者作嘶鳴搐搦騰踴多因挾熱者驚心動膽懾

鬱涎入心之所致也諸方皆以初因涎鬱閉塞
藏氣不動因之倒仆口吐涎沫也安知口吐涎
沫豈止素積於胸中者哉大抵癩癩之發厥乃
成厥由腎中陰火上逆而肝從之故作搐搦搐
搦則徧身之脂液促迫而上隨逆氣吐出於口
也蓋諸方不察其病源故論如此其源何如太
抵雖曰癩由邪入於陰然如前所云相乘相附
交錯之變於所病經脉一一當較量而治更分
其有從標而得者有從本而得者標者止在經

脉氣不通眩暈倒仆本者深入兩腎間動氣中
當時腎受傷而虛腎藏志志不足則神躁擾所
以靈樞云其先不樂也所謂腎間者以腎居兩
傍各有腎俞一穴離脊中三寸又有志室二穴
楊上善謂七節之傍中有小心者指此也越人
分之左屬腎右為命門命門者精神之所舍原
氣之所繫及論右腎之氣與左腎相通則謂之
兩腎間動氣是人的生命也係於生氣之原五藏
六府十二經脉之根本呼吸之門也夫如是者

即內經所謂腎治於裏者是也所謂生氣者陽
從陰極而生即蒼天之氣所自起之分也故經
曰蒼天之氣清淨則志意治順之則陽氣固雖
有賊邪弗能害也或經脉引入外感內傷深入
於根本傷其生氣之原邪正混亂天樞不發衛
氣固留於陰而不行不行則陰氣畜滿鬱極乃
發發則命門之相火自下焦逆上填塞其音聲
惟迫出其羊鳴者一二聲而已徧身之脂液脾
之涎沫皆迫而上胸臆流出於口五藏六府十

二經脉筋骨肉皆不勝其衝逆故卒倒而不知也食頃火氣退散乃醒醒後若邪氣從病發而散生氣得復則顛不再作或邪不散仍與生氣混亂或邪雖退而生氣之原尚虛當時不治則邪易入而復作也如此者多成常證故內經曰癩疾者初病歲一發不治月四五發也或曰子以癩癩之疾有由邪入兩腎間而後作者此言古今未嘗聞將有所自乎曰方論未之考爾內經既有二陰之癩靈樞又有足少陰筋病之癩

二陰非腎之經乎腎間動氣非腎之氣乎更以胎癩言之便可推之腎間動氣本受父母精氣既爲立命之門安得各經引邪深入者不止於此乎若失以胎始論之則七節之傍命門穴在其後臍在其前腎在兩傍胎在其中是故子臍係以胞帶隨母呼吸母呼亦呼母吸亦吸通母之生氣食母穀氣以化育內外百骸之形者皆是腎間動氣所致也當母受驚之邪子在母腹隨呼吸得之與腎間動氣混在其中雖生出腹

後一二歲始發或八九歲後發蓋小兒初生之
 陽如日方升邪不易入故癩未發必待復感之
 邪入深與所感母腹之邪相搏而後作夫如是
 大人與小兒病此癩疾者縱得稟質強壯終因
 邪害其生命之原難得中壽若發頻而志愚者
 僅至四十陰氣衰半而已小兒質弱目瞪者則
 不過歲月遠亦難出成人之年蓋腎間生命之
 氣虛而不復故不得壽也諸方中所治皆不及
 此何哉李東垣晝發灸陽蹻夜發灸陰蹻為二

蹻能行下焦之陰陽陽行則動氣中之邪因
 而可散故也

癩病俗謂之失心風多因抑鬱不遂倅僚無聊而成精神恍惚言語錯亂喜怒不常有狂之意不如狂之甚狂者暴病癩則久病也宜星香散加石菖蒲人參各半錢和竹瀝薑汁下壽星丸或以湧劑湧去痰涎後服寧神之劑因驚而得者抱膽丸思慮傷心而得者酒調天門冬地黃膏多服取效有心經蓄熱發作不常或時煩躁鼻眼覺有熱氣不能自由有類心風稍

癩

癩病俗謂之失心風多因抑鬱不遂倅僚無聊而成精神恍惚言語錯亂喜怒不常有狂之意不如狂之甚狂者暴病癩則久病也宜星香散加石菖蒲人參各半錢和竹瀝薑汁下壽星丸或以湧劑湧去痰涎後服寧神之劑因驚而得者抱膽丸思慮傷心而得者酒調天門冬地黃膏多服取效有心經蓄熱發作不常或時煩躁鼻眼覺有熱氣不能自由有類心風稍

定復作清心湯加石苜蒲。有病癩人專服四
七湯而瘡益痰迷為癩氣結為痰故也。四川
真蟬肚鬱金七兩明礬三兩細末薄荷丸如桐
子大每服五六十丸湯水任下。此病由七情得
之痰涎包絡心竅此藥能去鬱痰。孫兆治相
國寺僧充忽患癩疾半年名醫皆不効召孫療
之孫曰但有鹹物儘與食之但待云渴可來取
藥今夜睡着明白便愈也。至夜僧果渴孫乃與
酒一角調藥一服與之有頃再索酒與之半角

其僧遂睡兩晝夜乃覺人事如故僧謝之問其
治法曰衆人能安神矣而不能使神昏得睡此
乃靈苑方中硃砂酸棗仁乳香散也人不能用
耳。陳良甫治一女人眼見鬼物言語失常循
衣直視醫用心藥不効投養正丹二貼煎乳香
湯送下以三生飲佐之立愈。滑伯仁治一僧
病發狂譫妄視人皆為鬼診其脉累累如薏苡
子且喘且搏曰此得之陽明胃實素問云陽明
主肉其經血氣俱多甚則稟衣升高踰垣妄罵

遂以三化湯三四下復進以火劑即愈。一妓
心癡狂歌痛哭裸裎妄罵瞪視默默脉之沉堅
而結曰得之憂憤沉鬱食與痰交積胸中湧之
皆積痰暴血復與火劑清上膈而瘡。一人方
飯間坐甫定即搏爐中灰雜飯猛噬且喃喃罵
入令左右掖而脉之皆弦直上下行而左手寸
口尤浮滑蓋風痰留心胞證也法當湧其痰而
凝其神湧出痰沫四五升即熟睡次日乃寤寤
則病已去矣徐以治神之劑調之如舊。若脉

乍大乍小乍有乍無忽六部一息四至如常忽
如雀啄如屋漏如蝦游魚戲此鬼祟之徵也宜
以針灸治之。扁鵲曰百邪所病者針有十二
穴也凡針之體先從鬼宮起次針鬼信便至鬼
壘又至鬼心未必須併針止五六穴即可知矣
若是邪壘之精便自言說論其由來往驗有實
立得其精邪必須盡其命求去治之男從左起
針女從右起針若數處不言便徧穴針也依訣
而行針灸等處並宜主之仍須依法治之萬不

失一黃帝掌訣別是術家秘要縛鬼禁劫五嶽
 四瀆山精鬼魅並悉禁之有在入兩手中十指
 節間第一針人中名鬼宮從左邊下針第
 二針手大指爪甲下名鬼信入肉第三針足
 大指爪甲下名鬼壘入肉第四針掌後橫紋
 名鬼心針入半寸第五針外踝下白肉際足
 太陽名鬼路火針七鏗三下第六針太椎上入
 髮際一寸名鬼枕火針七鏗三下第七針耳前髮際
 宛宛中耳垂下五分名鬼牀火針七鏗三下第八針

承漿名鬼市從左出右第九針手橫紋上三
 寸兩筋間名鬼路即勞宮穴第十針直鼻上入髮
 際一寸名鬼堂即上星穴火針七鏗三下十一針陰下縫
 灸三壯女人即玉門頭名鬼藏十二針足澤
 橫紋外頭接白肉際名鬼臣即曲池穴火針七鏗三下十
 三針舌頭一寸當舌中下縫刺貫出舌上名鬼
 封仍以三板橫口吻先針頭令舌不得動已
 前若是手足皆相對針兩穴若是孤穴即單針
 之秦承祖灸鬼法以病者兩手大拇指相並

頁
 卷五
 三

而不得疏越少陽膽木挾三焦少陽相火巨陽
陰火上行故使人易怒如狂在其巨陽少陽之動
脉可診也奪其食不使胃少復助其邪也飲以
生鐵落金以制木也木平則火降故曰下氣疾
速氣即
陽明脉解篇帝曰陽明病甚則棄衣
而走登高而歌或至不食數日踰垣上屋所上
之處皆非其素所能也病反能者何也岐伯曰
四肢者諸陽之本也陽盛則四肢實實則能登
高也熱盛於身故棄衣欲走也陽盛則使人妄
言罵詈不避親疎而不欲食不欲食故妄走也
脉解篇云陽明所謂病至則欲乘高而歌棄衣而
而走者陰陽復爭而外并於陽故使之棄衣而

走也 治法上實者從高抑之生鐵落飲抱膽丸
養正丹 在上者因而越之瓜蒂散來麩膏子
和治一人落馬發狂以車軸埋之地中約高二
丈許上安中等車輪其輞上鑿一穴如作盆之
狀縛病人在其上使之伏臥以軟衲襯之又令
一人於下坐機一枚以棒攪之轉千百遭病人
吐出青黃涎沫一二斗許病人自言不堪因解
之索水與水飲數升而瘳 陽明實則脉伏
宜下之大承氣湯 海藏治許氏病陽厥狂怒罵
詈親疎或哭或歌六脉舉按

王 卷之五

無方身表如水石發即呼聲高因不與之食
用大承氣湯下之得查穢數升狂稍寧數日復
發復下如此五七次行大便數斗疾瘥
身温脉生良瘳此易老奪食之法也
氣湯保命集云若陽狂奔走罵詈不知親疎此
歸補血益陰甘草緩中加薑棗者胃屬土此引
入胃中也經所謂微者逆之甚者從之此之謂
也
以大利為度微緩以瓜蒂散入防風末藜蘆
末吐之其病立安後用調心散洗心散涼膈散
解毒湯等調之湯下數十行三五日復上湧一
二升三五日復下之凡五六日下百餘行吐
亦七八度如吐時暖室置火以助其汗此三法
並施
鬱者發之子治一叟年六十值徭役
煩擾而暴發狂口鼻覺如虫蟻

行兩手爬搔數年不已診其脉兩手皆洪大如
組斷之曰肝主謀膽主決徭役迫遽財不能支
則肝屢謀而膽屢不能決屈無所伸怒無所洩
心火盤薄乘陽明金然胃本屬土而肝屬木膽
屬相火火隨木氣而入胃故暴發狂乃命置燠
室中湧而汗出如此三次內經曰木鬱則達之
火鬱則發之正謂此也又以調胃承氣湯半斤
用水五升煎半沸分作二服大下二十行血水
與瘀血相雜而下數升來
日乃康以通聖散調其後
虛者補之寧志膏
一醉膏辰砂散益狂之為病少卧少卧則衛獨
行陽不行陰故陽盛陰虛今昏其神得睡則衛
得入於陰而陰得衛填不虛陽無衛助不盛故
陰陽均平而愈矣
經云悲哀動中則傷魂魂

王
善齋
卷五

傷則狂妄不精不精則不正此悲哀傷魂而狂
當以喜勝之以溫藥補魂之陽婁云仲景防已地黃湯本事驚
氣丸之類是也經云喜樂無極則傷魄魄傷則狂狂
者意不存久此喜樂傷魄而狂當以恐勝之以
涼藥補魄之陰婁云辰砂鬱金白礬之類是也初虞世用苦
參末蜜丸桐子大每服十九薄荷湯化下蓋子
午乃少陰君火對化故藥之味苦而氣寒者類
能助水而抑火諸躁狂越皆屬於火故苦參一
味能療之戴院使主治痰寧心用辰砂妙香

散加金箔真珠末雜青州白丸子末濃薑湯調
下吞十四友丸滑石六一湯加真珠末白湯調
下熱入血室發狂不認人牛黃膏主之金
匱云病如狂狀妄行獨語不休無寒熱其脉浮
防已地黃湯主之有婦人狂言呼罵歌笑不
常似祟憑依一邊眼與口角吊起或作狂治或
作心風治皆不効乃是舊有頭風疾風痰使然
用芎辛湯加防風數服頓瘳

凡言卒然倒仆者風濕痰厥也
亦必風氣者不發者其病在內
常以果穀者不發者其病在內
內之則黃氣主之也
凡言卒然倒仆者風濕痰厥也
亦必風氣者不發者其病在內
常以果穀者不發者其病在內
內之則黃氣主之也

癇

癇病與卒中瘳病相同但癇病作時口中作聲
將醒時吐涎沫醒後又復發有連日發者有一
日三五發者中風中寒中暑之類則作時無聲
醒時無涎沫醒後不復再發瘳病雖亦時發時
止然身強直反張如弓不如癇之身軟或如猪
犬牛羊之鳴也原病式以由熱甚而風燥為其
兼化涎溢胸膈燥燥而瘳瘳昏昏僵仆也三因
以驚動藏氣不平鬱而生涎閉塞諸經厥而乃

成或在母腹中受驚或感六氣或飲食不節逆於藏氣而成蓋忤氣得之外驚恐得之內飲食屬不內外所因不同治法亦異如驚者安神丸以平之痰者三聖散以吐之火者清神湯以涼之可下則以承氣湯下之丹溪大法分痰與熱多少治之以黃芩黃連括蕞半夏南星為主有熱以涼藥清其心有痰必用吐吐後用東垣安神丸及平肝之藥青黛柴胡川芎之類子和法癩病不至日瞪如愚者用三聖散

之更用火盆於暖室中令汗吐下三法並行次服通聖散百餘日愈矣虛不禁吐下者星香散加入參菖蒲茯苓麥門冬各一錢全蝎二箇入竹瀝下酥角丸楊氏五癩丸犀角丸龍腦安神丸參珠丸琥珀壽星丸或用天南星丸蒸丸曬為末薑汁打糊丸如桐子大每服二十九煎人參麥門冬茯苓神菖蒲湯入竹瀝下治法雜論云凡病發項強直視不省人事此乃肝經有熱也或有咬牙者先用葶藶苦酒湯吐之吐後

可服瀉青丸下之次服加減通聖散顯咬牙證
用導赤散治之則愈如病發者可用輕粉白礬
代赭石發過米飲調下經云重劑以鎮之海
藏云治長洪伏三脉風癩驚癩發狂惡入與火
者灸第二椎第九椎服局方妙香丸以針穿一
眼子透冷水內浸少時服之如本方若治弦細
緩三脉諸癩似狂者李仲南五生丸 晝發治
陽躄升陽湯夜發治陰躄 先灸兩躄各二十七壯
然後服前藥凡灸癩必須先下之乃可平旦

發者足少陽 晨朝發者足厥陰 日中發者
足太陽 黃昏發者足太陰 人定發者足陽
明 半夜發者足少陰 煎藥中各加引經藥
千金云病先身熱瘰癧驚啼而後發脉浮洪
者為陽癩病在六府外在肌膚猶易治也先身
冷不驚掣不啼叫病發脉沉者為陰癩病在五
藏內在骨髓難治也 劉宗厚曰陰陽癩猶急
慢驚陽癩不因吐下由其有痰有熱客於心胃
之間因聞大驚而作若熱盛雖不聞驚亦自作

也宜用寒藥以攻治之陰癇亦本於痰熱所作
醫以寒涼攻下太過損傷脾胃變而成陰宜用
溫平補胃燥痰之藥治之若曰不因壞證而有
陰陽之分則是指痰熱所客表裏藏府淺深而
言癇病豈本自有陰寒者哉病久成積厚朴
丸從本方春秋加漆外又於一料中加人參苜
蒲茯苓各一兩五錢和劑服之積久生蟲妙功
九取之病愈後痰熱藥中加養血寧神之藥
如四物酸棗仁遠志麥門冬安神丸至寶丹服

餌不輟仍加謹節疾不再作矣

診 脉洪長伏為風癇 弦細緩為諸癇 浮

為陽癇 沉為陰癇 虛弦為驚 沉數為實

熱 沉小急實者虛而弦急者皆不治

間 卷之

煩躁

成氏曰煩為擾亂而煩躁為憤激而躁合而言之煩躁為熱也析而言之煩陽也躁陰也煩為熱之輕者躁為熱之甚者 陳氏曰內熱曰煩外熱曰躁 東垣煩躁發熱論黃帝針經五亂篇云氣亂於心則煩心密默俛首靜伏云云氣在於心者取少陰心主之俞又云咳喘煩寃者是腎氣之逆也又云煩寃者取足少陰又云煩寃者取足大陰仲景分之為二煩也躁也蓋火

煩躁

五

三

[Faded bleed-through text from the reverse side of the page]

入於肺則煩入於腎則躁俱在於腎者以道路
通於肺母也大抵煩躁者皆心火為病心者君
火也火旺則金燼水虧唯火獨存故肺腎合而
為煩躁又脾經絡於心中心經起於脾中二經
相搏濕熱生煩夫煩者擾擾心亂元元欲吐怔
忡不安躁者無時而熱冷汗自出少時則止經
云陰躁者是也仲景以梔子色赤而味苦入心
而治煩鹽豉色黑而味鹹入腎而治躁名梔子
豉湯乃神藥也若有宿食而煩者梔子大黃湯

主之ヲ 運氣煩躁有二 一曰熱助心火煩躁
經云少陰之復燠熱內作煩躁鼽嚏又云少陽
之復心熱煩躁便數憎風是也 二曰寒攻心
虛煩躁經云歲水太過寒氣流行邪害心火病
身熱煩心躁悸陰厥是也 先賢治煩躁俱作
有屬熱者有屬寒者治獨煩不躁者多屬熱唯
悸而煩者為虛寒治獨躁不煩者多屬寒唯火
邪者為熱蓋煩者心中煩胸中煩為內熱也躁
者身體手足躁擾或裸體不欲近衣或欲在井

中為外熱也。內熱者有本之熱，故多屬熱。外熱者多，是無根之火，故屬寒也。

診

內外俱虛，身體冷而汗出微，嘔而煩，擾手足厥逆，體不得安靜者死。熱病七八日，其脈微細，小便不利，加暴口躁，脈代舌焦，乾黑者死。

此段文字模糊，似為醫論或方書之類，內容難以辨認。

虛煩

懼懷蓄悶，並虛煩之劇者，不別立門。

活人云：虛煩似傷寒，非傷寒也。成無已云：傷寒有虛煩，有心中煩，有胸中煩，二說不同。考之於書，成無已之言實出仲景。活人無據，然往往有非因傷寒而虛煩者。今故兩存之。陳無擇云：虛煩，身不覺熱，頭目昏疼，口乾噤燥，不渴，清，清不寐，皆虛煩也。保命集云：起卧不安，睡不穩，謂之煩。宜梔子豉湯，竹葉石膏湯。活人云：但獨熱者，虛煩也。諸虛煩熱與傷寒相似，但不惡。

虛煩

集韻五

卷五

寒身不疼痛故知非傷寒也不可發汗頭不痛
脉不緊數故知非裏實也不可下病此者內外
皆不可攻攻之必遂煩渴當與竹葉湯若嘔者
與陳皮湯一劑不愈再與之 三因淡竹茹湯
東垣朱砂安神丸 仲景云下利後更煩按
之心下濡者為虛煩也梔子豉湯主之 素問
帝曰有病身熱汗出煩滿煩滿不為汗解此為
何病岐伯曰汗出而身熱者風也汗出而煩滿
不解者厥也病名曰風厥帝曰願卒聞之岐伯

曰巨陽主氣故先受邪少陰與其為表裏得熱
則止從之從之則厥也帝曰治之奈何岐伯曰
表裏刺之飲之服湯 表謂大陽裏謂少陰刺以
如仲景止逆一 丹溪治一女子年二十餘歲
氣麥門湯之類 在室素強健六月間發煩悶困憊不食發時欲
入井六脉皆沉細而弱數兩日後微渴眾以為
病暑治不効四五日加嘔而人瘦手心極熱喜
在陰處漸成伏脉時妄語乃急制局方妙香丸
如桐子大以井水下一丸半日許大便藥已出

通五

病無退減遂以麝香水洗藥以針穿三竅次日
以涼水送下半日許大使下稠痰數升是夜得
睡困頓伏枕旬日而愈因記金匱云昔肥而今
瘦者痰也遂作此藥治之 温膽湯治大病後
虛煩不得眠審知有飲者用 金匱酸棗湯治
虛勞虛煩不得眠 右九法治熱煩前五法煩
熱怔忡知熱在心肺也故用竹葉石膏朱砂鎮
墜其熱使下行也第六法煩而下利知熱在上
也故用梔豉湯吐之第七法煩而汗出不解知

表裏有邪也故用表裏飲湯第八法脉沉口渴
手心熱知熱不在表也故用妙香丸下之第九
法温膽酸棗治不得眠也 凡心虛則煩心肝
腎脾虛亦煩心經云夏脉者心也其不及者令
人煩心又云肝虛腎虛脾虛皆令人體重煩寃
是知煩多生於虛也 太法律液去多五内枯
燥而煩者八珍湯加竹葉酸棗仁麥門冬 榮
血不足陽勝陰微而煩者人參生地黃麥門冬
地骨皮白芍藥竹茹之屬或人參養榮湯下朱

砂安神丸 腎水下竭心火上炎而煩者竹葉
石膏湯下滋腎丸 病後虛煩有飲溫膽湯無
飲遠志湯 產痘滯下後虛煩為血液耗散心
神不守危矣宜猛進獨參湯 煩而小便不利
五苓散 心中蘊熱而煩清心蓮子飲 煩而
嘔不喜食陳皮湯
運氣煩有五 一曰熱助心實而煩經云少陰
司天熱淫所勝病胸中煩熱嗌乾又云少陽司
天火淫所勝病煩心胸中熱又云少陽之勝煩

心心痛治以鹹寒是也 二曰心從水制而煩
經云太陽司天寒氣下臨心氣上從寒清時舉
火氣高明心熱煩是也 三曰金攻肝虛而煩
經云歲金太過燥氣流行肝木受邪民病體重
煩寃是也 四曰土攻腎虛而煩經云歲土太
過雨濕流行腎水受邪民病體重煩寃又云歲
水不及濕乃大行民病煩寃足痿是也 五曰
木攻脾虛而煩經云歲木太過風氣流行脾土
受邪民病體重煩寃蓋肝虛腎虛皆令人體重

經云

卷五

七

煩寃故金太過則肝虛土太過則腎虛木太過則脾虛凡此三太過之歲則肝腎脾受邪而虛皆病體重煩寃也

灸刺煩心有四 其一取心俞經云心主手厥陰心包絡之脉所生病者煩心心痛掌中熱謔盛虛寒熱陷下取之又云氣亂於心則煩心密默俛首靜伏取之手少陰心主之脉是也 其二取腎膀胱俞經云腎足少陰之脉所生病者煩心心痛痿厥足下熱痛視盛虛熱寒陷下取

之又云舌縱涎下煩惋取足少陰又云足少陰之别名曰太鍾當踝後繞跟別走太陽其病氣逆則煩悶取之所別也又汗出煩滿不解表裏取之巨陽少陰也 其三取肺俞經云手太陰之脉所生病者煩心胸滿視盛虛熱寒陷下取之又云振寒灑灑鼓頷不得汗出腹脹煩寃取手太陰是也 其四取脾俞經云脾足太陰之脉所生病者煩心心下急痛溇瘕泄水閉視盛虛熱寒陷下取之是也

虛煩

雜編五

七

胎前煩

妊娠煩悶名曰子煩以四月受少陰君火以養精六月受少陽相火以養氣若母心驚膽寒多有是證產寶云是心肺虛熱或痰積於胸若三月而煩者但熱而已若痰飲而煩者吐涎惡食內熱者竹葉湯竹茹湯益母丸氣滯者紫蘇飲痰滯者二陳白朮黃芩枳殼氣鬱者分氣飲加川芎脾胃虛弱者六君紫蘇山梔

產後煩

金匱云婦人在草蓐自發露得風四

肢苦煩熱頭痛者與小柴胡湯頭不痛但煩者二物黃芩湯主之又云婦人產中虛煩亂嘔逆安中益氣竹皮大丸主之產後餘血不盡奔心煩悶生藕汁飲二升竹瀝亦得產後餘血攻心或下血不止心悶面青冷氣欲絕羊血一盞頓服如不定更服產後血虛氣煩生地黃汁清酒各一盞相和煎一沸分一服蒲黃方寸匕以東流水和服良產後去血過多血虛則陰虛陰虛生內熱心胸煩滿短氣頭疼悶

亂晡時輒甚與大病後虛煩相類宜和劑人參當歸散產後短氣欲絕心中煩悶竹葉湯甘竹湯產後虛煩不得眠芍藥梔豉湯酸棗湯經驗方治產後煩躁禹餘糧一枚狀如酸餡者入地埋一半四面緊築用炭一秤發頂火一斤煨去火三分耗一為度用濕砂土罨一宿方取出打去外面一重只使裏面細研水淘澄五七度將紙襯乾再研數千徧用甘草煎湯調二錢七

躁

經云諸躁狂越皆屬於火又曰陰盛發躁名曰陰躁欲坐井中宜以熱藥治之何也成無已曰雖躁欲坐井中但欲水不得入口是也東垣云陰躁之極欲坐井中陽已先亡醫猶不悟復指為熱重以寒藥投之其死也何疑焉況寒涼之劑入腹周身之火得水則升走矣宜霹靂煎理中湯四逆湯之類治之

丹溪虛病痰病有似鬼祟論 血氣者身之神也神既衰乏邪因而入理或有之若夫血氣兩虧痰客中焦妨礙升降不得運用以致十二官各失其職視聽言動皆有虛妄以邪治之其人必死吁哉冤乎誰執其咎憲慎之子傅兄年十七八時暑月因太勞而渴欲飲梅漿又連得大驚三四次妄言妄見病似鬼邪診其脉兩手皆虛弦而帶沉數予曰數為有熱虛弦是大驚又

譫妄 尸症

丹溪虛病痰病有似鬼祟論 血氣者身之神也神既衰乏邪因而入理或有之若夫血氣兩虧痰客中焦妨礙升降不得運用以致十二官各失其職視聽言動皆有虛妄以邪治之其人必死吁哉冤乎誰執其咎憲慎之子傅兄年十七八時暑月因太勞而渴欲飲梅漿又連得大驚三四次妄言妄見病似鬼邪診其脉兩手皆虛弦而帶沉數予曰數為有熱虛弦是大驚又

譫妄 卷五

梅漿之酸鬱於中脘補虛清熱導去痰滯病乃
可安遂與人參白朮陳皮茯苓連等藥濃煎
湯入竹瀝薑汁與旬日未效衆皆尤藥之不對
予脈之知其虛之未完與痰之未導也仍與前
方入荆瀝又旬日而安外弟咸一日醉飽後
亂言妄見詢之係伊亡兄附體言出前事甚的
乃叔在邊叱之曰非邪乃食魚生與酒太過痰
所爲耳灌鹽湯一大碗吐痰一二升汗因大作
歷一宵而安 金氏婦壯年暑月赴筵歸乃姑

詢其坐次失序遂赧然自愧因此成疾言語失
倫其中多間一句曰奴奴不是脉大率皆數而
弦予曰此非邪乃病也但與補脾清熱導痰數
日當自安其家不信邀數巫者噴水而呪之旬
餘而死或曰病非邪而以邪治之何遠至於死
予曰暑月赴宴外境蒸熱辛辣適口內境鬱熱
而況舊有積痰加之愧悶其痰與熱何可勝言
今乃驚以法尺是驚其神而血不寧也噴以法
水是瀦其體密其膚使汗不得泄汗不出則蒸

熱內燔血不寧則陰消而陽不能獨立也不死
何爲或曰外臺秘要有禁呪一科庸可廢乎予
曰移精變氣乃小術耳可治小病若內有虛邪
當用正大之法自有成式昭然可攷然符水惟
膈上熱病一呷冷涼胃熱得之豈不暫快亦可
取安若內傷而虛與冬令嚴寒符水下咽必冰
胃而致害彼鬱熱在上熱邪在表須以汗解卒
得清冷膚腠固密熱何由解必致內攻陰陽離
散血氣乖爭去死爲近又何訝焉 仲景云邪

哭使魂魄不安者血氣少也血氣少者屬於心
心氣虛者其人多畏合目欲眠夢遠行則精神
離散魂魄妄行陰氣衰者爲顛陽氣衰者爲狂
運氣謔妄有二 一曰火邪助心經云歲火
太過上臨少陰少陽病反謔妄狂越又云火太
過曰赫曦其動炎灼妄擾又云少陰所至爲謔
妄又云少陰之復振慄謔妄又云少陽之勝心
痛煩心善驚謔妄治以鹹寒是也 二曰寒邪
傷心經云歲水太過寒氣流行邪害心火病身

熱煩心躁悸陰厥上下中寒譫妄心痛上臨太陽渴而妄冒又云陽明司天_之政四_之氣寒雨降振慄譫妄治以甘熱是也

中風或歌哭或笑語無所不至加減續命湯

中惡卒心腹脹滿吐利不行如乾霍亂狀由人精神不全心志多恐遂為邪鬼所擊或附着沉沉默默妄言譫語誹謗罵詈訐露人事不避譏嫌口中好言未然禍福及至其時毫髮未失人有起心已知其故登高陟險如履平地或悲泣呻吟不欲見人

如醉如狂其狀萬端但隨方俗攷驗治之

尸

症等證飛尸者發無由漸昏然而至其狀心腹刺痛氣息喘急脹滿遁尸者停遁在人肌肉血脉之間觸即發動亦令人心腹脹滿刺痛喘急攻脇衝心蹇後復發沉尸者發時亦心腹絞痛脹滿喘急雖歇之後猶沉痼在人府藏令人無處不惡風尸者在人四肢循環經絡其狀冷躍去來沉沉默默不知痛處衝風則發伏尸者其病隱伏五藏積年不除未發身體都如無患發

則心腹刺痛脹滿喘急又有諸尸疰候者則是
五尸內之尸疰而挾外鬼邪之氣流注身體令
入寒熱淋漓或腹痛脹滿喘急或礫塊踊起或
攣引腰脊或舉身沉重精神雜錯恒覺昏謬每
節氣改變輒致大惡積年累月漸至頓滯以至
於死死後復易傍人乃至滅門故爲尸疰皆用
忍冬藤葉剉數斛煮令濃取汁煎服日三疰
太乙神精丹蘇合香丸治此疾第一 因喪驚
憂悲哀煩惱感尸氣成諸證變動不已似冷似

熱風氣觸則發用雄朱散 頃在徽城日常修
合神精丹一料庚申予家一婦人夢中見一蒼
頭一前一後手中持一物前者云到也未後應
云到也擊下爆然有聲遂覺覺後心一點痛不
可忍昏悶一時許予忽憶神精丹有此一證取
三粒令服之少頃已無病矣云服藥覺痛止神
醒今如常矣日後相識稍有邪氣與一二服無
不應驗方在千金中治中風之要藥但近世少
得曾青磁石爲難合耳

卷之五
雜記

產後譫妄

陳氏云產後狂言譫語乃心血虛也
也用朱砂末酒調下龍虎丹參九琥珀地黃丸
薛新甫云前證當固胃氣為主而佐以見證之
藥為善若一於攻痰則誤矣郭氏論產後乍
見鬼神者何答曰心主身之血脉因產耗傷血
脉心氣虛則敗血得積上干於心心不受觸遂
致心中煩躁起卧不安乍見鬼神言語顛倒俗
人不識呼為風邪如此但服調經散每服加龍
膽一捻得睡即安產後發熱狂言奔走脉虛

大者四物湯加柴胡不愈加甘草柴胡生地黃
等分煎服亦可

（Faint bleed-through text from the reverse side of the page, including characters like '論' and '卷五'）

循衣摸牀

循衣摸空摸牀多是太虛之候不問雜病傷寒以太補之劑投之多有得生者東垣云循衣撮空許學士說作肝熱風淫未疾故手為之循衣撮空此論雖然莫若斷之為肺熱似為愈矣其人必譫語妄言經云肺入火為譫語兼上焦有疾肺必主之手經者上焦也二者皆當其理果如何哉天地互為體用此肺之體肝之用肝主諸血血者陰物也此靜體何以自動蓋肺主

循衣摸牀

卷五

七

諸氣為氣所鼓舞故靜得動一者說肝之用一
者說肺之體此天地互為體用二者俱為當矣
是知肝藏血自寅至申行陽二十五度諸陽用
事氣為肝所使肺主氣自申至寅行陰三十五
度諸陰用事血為肺所用海藏云婦人血風
證因大脫血崩漏或前後失血因而枯燥其熱
不除循衣撮空摸牀閉目不醒揚手擲足搖動
不寧錯語失神脉弦浮而虛內躁熱之極也氣
麤鼻乾不潤上下通燥此為難治宜生地黄黃

連湯主之
大承氣湯氣藥也自外而之內者用
之生地黄黃連湯血藥也自內而之外者用之
氣血合病循衣撮空證同自氣而之血血而復
之氣大承氣湯下之自血而之氣氣而復之血
地黄黃連湯主之二者俱不大便
診 病人循衣縫譫語者不可治 病人陰陽
俱絕製衣撮空妄言者死

曰此易治也。以滄鹽成塊者二兩餘，用火燒令通赤，放冷，研細，以河水一大碗同煎，至三五沸，放溫，分三次啜之。以釵探於喉中，吐出熱痰，五升次服，降火劑。火主苦解毒是也。不數日而笑定矣。內經曰：神有餘者，笑不休也。所謂神者，心火是也。火得風而焰，故笑之象也。五行之中，惟火有笑。常治一老男子笑不休，口流涎，黃連解毒湯加半夏、竹葉、竹瀝、薑汁而笑止矣。刺灸喜笑獨取心主，一經經云：心主手厥陰之脉是。

動則病面赤目黃喜笑不休，詳盛虛熱寒陷下取之。

怒

怒在陰陽為陰閉遏其陽而陽不得伸也經云
陰出之陽則怒又云血并於上氣并於下心煩
宛善怒東垣云多怒者風熱陷下於地是也
怒屬肝膽經云在藏為肝在志為怒又云肝藏
血血有餘則怒又云膽為怒是也 丹溪治怒
方香附末_{六兩}甘草末_{一兩}右和勻白湯調服五錢
運氣怒皆屬木太過經云木太過日發生發
生之紀其病怒又云歲木太過風氣流行甚則

怒

集解五

九十八

善怒又云歲土不及風反大行民病善怒是也
怒在禁忌多生厥逆經云陽氣者大怒則形
氣絕而血苑於上使入薄厥又云暴怒傷陽又
云怒則氣逆甚則嘔血及餐泄是也其不法以
悲勝之或用藥益肺金以平肝木

善太息

運氣善太息皆屬燥邪傷膽經云陽明在泉燥
淫所勝病善太息又云陽明之勝太息嘔苦又
云少陰司夫地乃燥淒愴數至脇痛善太息是
也 內經灸刺善太息皆取心膽二經經云黃
帝曰人之太息者何氣使然岐伯曰思憂則心
系急心系急則氣道約約則不利故太息以出
之補手少陰心主足少陽留之也又曰膽病者
善太息口苦嘔宿汁視足少陽脉之陷下者灸

善太息

集解五

九十九

之又云膽足少陽之脉是動則病口苦善太息
視盛虛實寒熱陷下取之是也

悲

悲屬肺經云在藏為肺在志為悲又云精氣并
於肺則悲仲景云婦人藏躁喜悲傷欲哭象
如神靈所作數欠伸甘麥大棗湯主之甘草三
兩小麥一升大棗十枚水六升煮三升温分三
服運氣悲皆屬寒水攻心經云火不及曰伏
明伏明之紀其病昏惑悲忘從水化也又云太
陽司夫寒淫所勝善悲時眩仆又云太陽之復

甚則入心善忘善悲治以諸熱是也針灸悲
有二其取心經云邪在心則病心痛善悲
時眩仆視有餘不足而調其輸也其二取厥
陰經云厥陰根於大敦結於玉英絡於臏中厥
陰爲闔闔折即氣絕而喜悲悲者取之厥陰視
有餘不足虛實寒熱陷下而取之也

公問曰悲者何也
答曰悲者心之聲也
心者人之神明也
神明者人之靈也
靈者人之氣也
氣者人之血也
血者人之肉也
肉者人之骨也
骨者人之髓也
髓者人之精也
精者人之神也
神者人之魂也
魂者人之魄也
魄者人之志也
志者人之意也
意者人之思也
思者人之慮也
慮者人之智也
智者人之德也
德者人之道也
道者人之法也
法者人之規也
規者人之矩也
矩者人之方也
方者人之圓也
圓者人之方也
方者人之圓也
圓者人之方也
方者人之圓也

驚悸恐總論

或問驚悸怔忡恐怖之別曰悸即怔忡也怔忡
者本無所驚自心動而不寧驚者因外有所觸
而卒動張子和云驚者爲自不知故也恐者爲
自知也蓋驚者聞響即驚恐者自知如人將捕
之狀及不能獨自坐卧必須人爲伴佻方不恐
懼或夜必用燈照無燈燭亦恐懼者是也內
經無有稱驚怖者始於金匱要畧奔豚條云有
驚怖繼之云驚恐由是而見驚怖即驚恐怖懼

驚悸恐總論
卷五

也恐亦懼也於義且同凡連稱其名以為提綱者多是一陰一陽對待而言如喜怒並稱者喜出於心心居於陽怒出於肝肝居於陰志意並稱者志是靜而不移意是動而不定靜則陰也動則陽也驚恐並稱者驚因觸於外事內動其心心動則神搖恐因惑於外事內歉其志志歉則精却是故內經謂驚則心無所依神無所歸慮無所定故氣亂矣恐則精却却則上焦閉閉則無氣還無氣還則下焦脹故氣不行矣又謂

嘗貴後賤嘗富後貧非憂內結至於脫營失精病深無氣則灑然而驚此類皆是病從外事所動內之心神者也若夫在身之陰陽盛衰而致驚恐者驚是火熱燥動其心心動則神亂神用無方故驚之變態亦不一狀隨其所之與五神相應而動肝藏魂魂不安則為驚駭為驚妄肺藏魄魄不安則驚躁脾藏意意不專則驚惑腎藏志志慊則驚恐心惕惕然胃雖無神然為五藏之海諸熱歸之則發驚狂若聞木音亦惕然

卷之六

卷之六

卷之六

心欲動也恐者則是熱傷其腎腎傷則精虛精
虛則志不足志本一定而不移故恐亦無他狀
內經於驚之病邪有火熱一淫司夫在泉勝復
之氣有各經熱病所致有三陽積并有氣并於
陽皆為諸驚等病故病機統而言曰諸病驚駭
皆屬於火也於恐病之邪者有精氣并於腎則
恐有血不足則恐有陰少陽久陰陽相搏則恐
有胃氣熱腎氣微弱則恐腎是動病者恐然於
肝之驚恐互相作者以其藏氣屬陽居陰納血

藏魂魂不安則神動神動則驚血不足則志歉
志歉則恐故二者肝藏兼而有之似此之類於
火熱一淫屬感邪之外餘者之驚恐皆因人氣
之陰陽所動而内生者也雖然亦非獨火熱一
淫而已於陽明脉急則亦為驚矣曰驚恐二病
與內外所因其治法同乎異乎曰驚則安其神
恐則定其志治當分陰陽之別何得而同也夫
易之為卦乾坤交坎離列坎離交而後為既濟
而人以五藏應之心為離火內陰而外陽腎為

驚悸之類
卷之二
驚悸之類
卷之二

坎水內陽而外陰內者是主外者是用又主內者五神外用者五氣是故心以神為主陽為用腎以志為主陰為用陽則氣也火也陰則精也水也及乎水火既濟全在陰精上奉以安其神陽氣下藏以定其志不然則神搖不安於內陽氣散於外志感於中陰精走於下既有二藏水火之分治法安得無少異所以驚者必先安其神然後散亂之氣可斂氣斂則陽道行矣恐者必先定其志然後走失之精可固精固則陰氣

用矣於藥而有二藏君臣佐使之殊用內外所感者亦少異焉為外事驚者雖子和氏謂驚者平之平常也使病者時時聞之習熟自然不驚固是良法不若使其平心易氣以先之而後藥之也吾謂內氣動其神者則不可用張氏之法唯當以藥平其陰陽之盛衰而後神可安志可定矣人之所主者心心之所養者血心血一虛神氣失守失守則舍空舍空而痰入客之此驚悸之所由發也或耳聞大聲目擊異物遇險

卷之六 命門 七 命門 七 命門 七

驚悸恐紛言
臨危觸事喪志心為之忤使人有惕惕之狀是則為驚心虛而停水則胸中滲漉虛氣流動水既上乘心火惡之心不自安使人有怏怏之狀或築築然動是則為悸驚者與之豁痰定驚之劑悸者與之逐水消飲之劑所謂扶虛調養心血和平心氣而已若一切以剛燥從事或者心火自炎又有熱生風之證

驚

素問云東方青色入通於肝其病發驚駭脾移熱於肝則為驚衄一陽一陰發病主驚駭背痛善噫善欠者名曰風厥二陽一陰太陽脉勝一陰不得止內亂五藏外為驚駭胃足陽明之脉是動則病聞木音則惕然而驚心欲動陽明所謂甚者惡人與火聞木音則惕然而驚者陽氣與陰氣相搏水火相惡故惕然而驚也黃帝問曰足陽明之脉病惡人與火聞

木音則惕然而驚鐘鼓不為動聞木音而動何也岐伯曰陽明者胃脉也胃者土也故聞木音而驚者土惡木也 由是觀之肝膽心脾胃皆有驚證明矣 運氣驚悸有二 一曰肝木不及金來乘之經曰木不及曰委和委和之紀其發驚駭又云陽明之復則入肝驚駭筋攣是也 二曰火邪助心經云少陽所至為驚恐又云少陽所至為驚躁又云少陽之勝善驚是也 三曰寒邪傷心經云歲水太過寒氣流行病煩

心躁悸是也 東垣云六脉俱大按之空虛必面赤善驚上熱乃手少陰心之脉也此氣盛多而亡血以甘寒鎮墜之劑瀉火與氣以墜氣浮以甘辛温微苦峻補其血熟地黄生地黄柴胡升麻白芍藥牡丹皮川芎黃芪之類以補之以防血溢上竭謂甘寒鎮墜之劑 三因云五飲停蓄閉於中脘最使人驚駭屬飲家湯丸 心膽虛怯觸事易驚或夢寐不祥遂致心驚膽懾氣鬱生涎涎與氣搏變生諸證或短氣悸之或復

驚 卷五 五 六

湯金匱云病有奔豚有吐膿有驚怖有火邪
此四病皆從驚發得之經云陽氣者開闔不
得寒氣從之乃生太僕陷脉為瘦留連肉腠俞
氣化薄傳為善畏及為驚駭者是瘦瘡所為之
驚駭也蓋俞則瘦瘡之俞竅其痛氣留連肉腠
之間恐人觸着而痛故化惕惕然之心内薄而
傳為善畏驚駭之疾也

診 寸口脉動而弱動即為驚弱即為悸 跌
陽脉微而浮浮為胃氣虛微則不能食如恐怖

之脉憂迫所作也寸口緊跌陽浮滑氣虛是以
悸 驚主病者其脉止而復來其人目睛不轉
不能呼氣

悸

傷寒明理論釋悸字云悸心忪也築築惕惕然
 動怔怔忪忪不能自安也則悸即怔忪而今人
 分為兩條謬矣心悸之由不越二種一者虛也
 二者飲也氣虛者由陽氣內虛心下空虛火氣
 內動而為悸也血虛者亦然其停飲者由水停
 心下心為火而惡水水既內停心不自安故為
 悸也有汗吐下後正氣內虛而悸者有邪氣交
 擊而悸者有榮衛涸流脉結代者則又甚焉必

悸

生經五

卷九

生津液益血以實其虛此從傷寒而論者若雜
病則考諸內經云心痺者脈不通煩則心下鼓
膽病者口苦嘔宿汗心下澹澹恐如人將捕之
狀足陽明是動聞木音則惕然而驚心包絡是
動病心中澹澹大動腎是動病善恐心惕然如
人將捕之原病式云因水衰火旺其心胸躁動
謂之怔忡然後知悸之為病是心藏之氣不得
其正動而為火邪者也蓋心為君火包絡為相
火火為陽陽主動君火之下陰精承之相火之

下水氣承之夫如是而動則得其正而清淨光
明為生之氣也若之所承則君火過而不正變
為煩熱相火妄動既熱且動豈不見心悸之證
哉況心者神明居之經曰兩精相搏之謂神又
曰血氣者人之神則是陰陽氣血在心藏未始
相離也今失其陰偏傾於陽陽亦以失所承而
散亂故精神怔忡不能自安矣如是者當
自心藏中補其不足之心血以安其神氣不已
則求其屬以衰之壯水之主以制陽光也又包

絡之火非惟輔心而且游行於五藏故五藏之
氣妄動者皆火也是以各藏有疾皆能與包絡
之火合動而作悸如是者當自各藏補瀉其火
起之由而後從包絡調之平之隨其攸利而治
若各藏移熱於心而致包絡之火動者治亦如
之若心氣不足腎水凌之逆上而停心者必折
其逆氣瀉其水補其陽若左腎之真水不足而
右腎之火上逆與包絡合動者必峻補左腎之
陰以制之若內外諸邪鬱其心火不得發越隔

絕榮衛不得充養其正氣者則皆以治邪解鬱
為主若痰飲停於中焦礙其經絡不得舒通而
鬱火與痰相擊於心下以為怔忡者必導去其
痰經脉行則病自已 丹溪云怔忡大槩屬血
虛與痰 有慮便動者屬虛 時作時止者痰
因火動 瘦人多是血虛 肥人多是痰飲
真覺心跳者是血少宜四物安神之類 金匱
云食少飲多水停心下甚者則悸微者短氣又
云心下悸者半夏麻黃丸主之亦可用温膽湯

或導痰湯加炒酸棗仁下壽星丸及茯苓飲子
茯苓甘草湯薑木湯五苓散之類火盛加黃連
脉結代而悸灸甘草湯久思所愛觸事不
意虛耗真血心血不足遂成怔忡宜養榮湯
感風寒暑濕閉塞諸經而忪忡者各見本門
或有陰火上衝怔忡不已甚者火炎於上或頭
暈眼花或齒落頭脫或手指如許長大或見異
物或腹中作聲此陰火為患也治宜滋陰抑火
湯心不寧者加養心之劑日久服降火藥不愈

加附子從治或入參芪亦可 有失志者由所
求不遂或過誤自咎懊恨嗟歎不已獨語書空
若有所失宜溫膽湯去竹茹加入參柏子仁各
一錢下定志丸仍佐以酒調辰砂妙香散 有
痞塞不飲食心中常有所歉愛處暗地或倚門
後見人則驚避似失志狀此為卑慄之病以血
不足故耳宜人參養榮湯脾胃不足者穀神嘉
禾散加當歸黃芪各半錢

雜記
卷五
百五

Faded bleed-through text from the reverse side of the page, including characters like 心, 肝, 膽, 腎, 志, 怒, 恐, 驚, 怕, 勇, 怯, 怒, 而, 不, 敢, 也, 三, 日, 胃, 經, 云, 胃, 為, 恐, 是, 也, 四, 日, 心, 經, 云, 心, 怵, 惕, 思, 慮, 則, 傷, 神, 神, 傷, 則, 恐, 懼, 自, 失, 者, 是, 也, 運, 氣, 善, 恐, 皆, 屬, 肝, 木, 虛, 經, 云, 木, 不, 及, 日, 委, 和, 委, 和, 之, 紀, 其, 病, 淫, 動, 注, 恐, 是, 也, 針

恐

藏府恐有四 一曰腎經云在藏為腎在志為恐又云精氣并於腎則恐是也 二曰肝膽經云肝藏血血不足則恐戴人曰膽者敢也驚怕則膽傷矣蓋肝膽實則怒而勇敢肝膽虛則善怒而不敢也 三曰胃經云胃為恐是也 四曰心經云心怵惕思慮則傷神神傷則恐懼自失者是也 運氣善恐皆屬肝木虛經云木不及日委和委和之紀其病淫動注恐是也 針

灸善恐有三其_一取腎經云腎足少陰之脉是動病氣不足則善恐心惕惕如人將捕之虛則補之寒則留之是也其_二取肝經云肝虛則目眈眈無所見耳無所聞善恐如人將捕之取其經厥陰與少陽是也其_三取膽經云膽病者善太息口苦嘔宿汁心下澹澹恐人將捕之取陰陵泉又云善嘔嘔有苦善太息心中憺憺恐人將捕之邪在膽逆在胃膽液泄則口苦胃氣逆則嘔苦故曰嘔膽取三里以下胃氣

逆則少陰血絡以閉膽逆却調其虛實以去其邪是也丹溪治周本心年六十形氣俱實因大怒正月間染病心不自安如人將捕之狀夜卧亦不安兩耳後亦見火光灸上食飲雖進而不知味口乾而不欲食以人參白朮當歸身為君陳皮為佐加鹽炒黃蘗灸玄參各少許煎服自愈月餘而安經云恐傷腎此用鹽炒黃蘗灸玄參引參歸等藥入補腎足少陰絡也本事方人參散袂神散補膽防風湯皆治膽虛之劑

六人參培... 本意... 自... 吾... 不... 相... 大... 深... 甚...

健忘

黃帝曰人之善忘者何氣使然岐伯曰上氣不足下氣有餘腸胃實而心氣虛虛則榮衛留於下久之不以時上故善忘也... 則傷志志傷則喜忘其前言... 於上亂而喜忘... 病昏惑悲忘... 善忘... 氣真不同得氣之清則心之知覺者明得氣之

濁則心之知覺者昏心之明者無有限量雖千
百世已往之事一過目則終身記而不忘豈得
忘其目前者乎心之昏者精神既短則目前不
待於傷心而不能追憶其事矣劉河間謂水清
明而火昏濁故上善若水下愚若火此稟質使
之然也設稟質清濁混者則不耐於事物之擾
擾則失其靈而健忘也蓋氣與血人之神也經
曰靜則神藏躁則消亡靜乃水之體躁乃火之
用故性靜則心存乎中情動則心忘於外動不

已則忘亦不已忘不已則存乎中者幾希存乎
中者幾希則語後便忘不俟終日已所以世人
多忘者役役擾擾紛紜交錯當事於一生其氣
血之陰者將竭必稟質在中人以上清明有所
守不為事物所亂者百難一人也由是言之藥
固有安心養血之功不若乎其心易其氣養其
在已而已若夫痰之健忘者乃一時之病然病
忘之邪非獨痰也凡是心有所寄與諸火熱傷
亂其心者皆得健忘如靈樞謂盛怒傷志志傷

善忘內經謂血并於下氣并於上亂而善忘夫如是豈可不各從所由而為治耶 思慮過度病在心脾宜歸脾湯有痰加竹瀝 有因精神短少者人參養榮湯小定志丸寧志膏 有因痰迷心竅者導痰湯下壽星丸或加味茯苓湯 上虛下盛於補心藥中加升舉之劑 心火不降腎水不升神志不定事多健忘宜朱雀丸 千金孔子大聖枕中方龜甲龍骨遠志菖蒲四味等分為末酒服方寸七日三服常令人大

聰明 治多忘方菖蒲一分茯苓神人參各五分遠志七分為末酒服方寸七日三夜 五日効 聖惠方菖蒲遠志各一分搗為細末戊子日服方寸七開心不忘 肘後方治人心孔昏塞多忘喜誤丁酉日密自至而買遠志著巾角中為末服之勿令人知 本草商陸花主人心昏塞多忘喜誤取花陰乾百日搗末日暮水服方寸七卧思念所欲事即於眼中自見

汗者，心之液也。心主血，血脈流注於全身，其津液外泄，則為汗。汗之出，有因於熱者，有因於勞者，有因於驚者，有因於憂者，有因於思者，有因於怒者，有因於悲者，有因於恐者，有因於喜者，有因於怒者，有因於悲者，有因於恐者，有因於喜者。汗之出，有因於熱者，有因於勞者，有因於驚者，有因於憂者，有因於思者，有因於怒者，有因於悲者，有因於恐者，有因於喜者。

汗總論

素問云：陽氣有餘，為身熱無汗；陰氣有餘，為多汗。身寒，陰陽有餘，則無汗而寒。又云：飲食飽甚，汗出於胃；驚而奪精，汗出於心；持重遠行，汗出於腎；疾走恐懼，汗出於肝；搖體勞苦，汗出於脾。凡眠熱而汗出，醒則倏收者，曰盜汗，亦曰寢汗。不分寤寐，不由發表而自然汗出者，曰自汗。若勞役因動，汗出非自汗也。傷寒脈緊，麻黃葱豉發之，汗出於衛。傷寒脈緩，白朮桂枝

漢書
卷之九

止之汗出於榮
往來寒熱
柴胡連翹和之
汗出於少陽
體若燔炭
地骨皮秦艽解之汗
出於三焦
厥而抑鬱
柴胡麻黃發之汗出於
血
熱聚於胃
大黃芒硝下之汗出於足陽明
陰毒大汗
附子乾薑温之汗出於三陽

此方治寒熱往來
汗出於少陽
體若燔炭
地骨皮秦艽解之汗
出於三焦
厥而抑鬱
柴胡麻黃發之汗出於
血
熱聚於胃
大黃芒硝下之汗出於足陽明
陰毒大汗
附子乾薑温之汗出於三陽

