

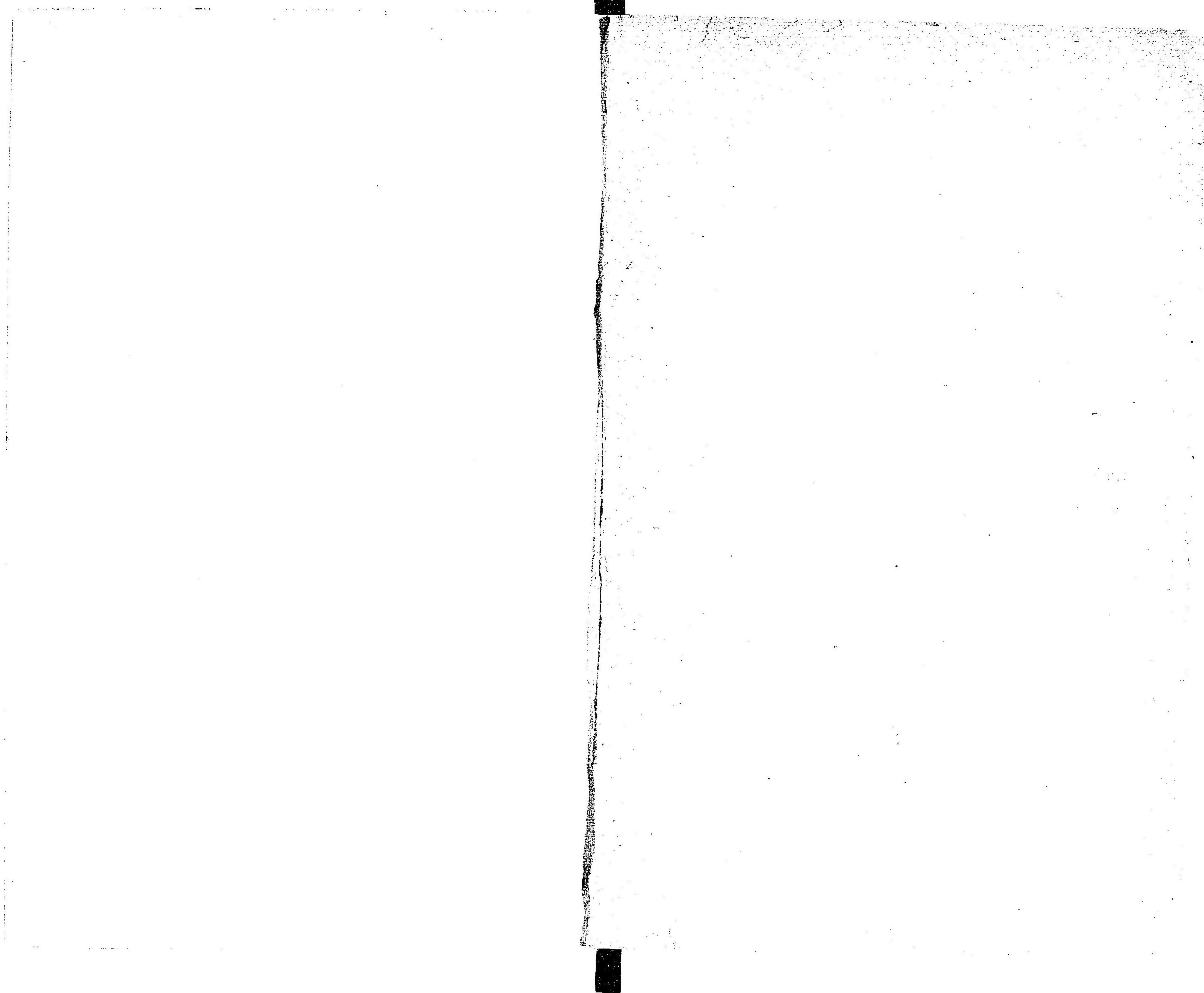
204
499

臺灣總督府
國語學校教授
吉島俊明先生著

日本
支那
對譯商業日用文例

臺灣適用

明治館藏板



特19
526

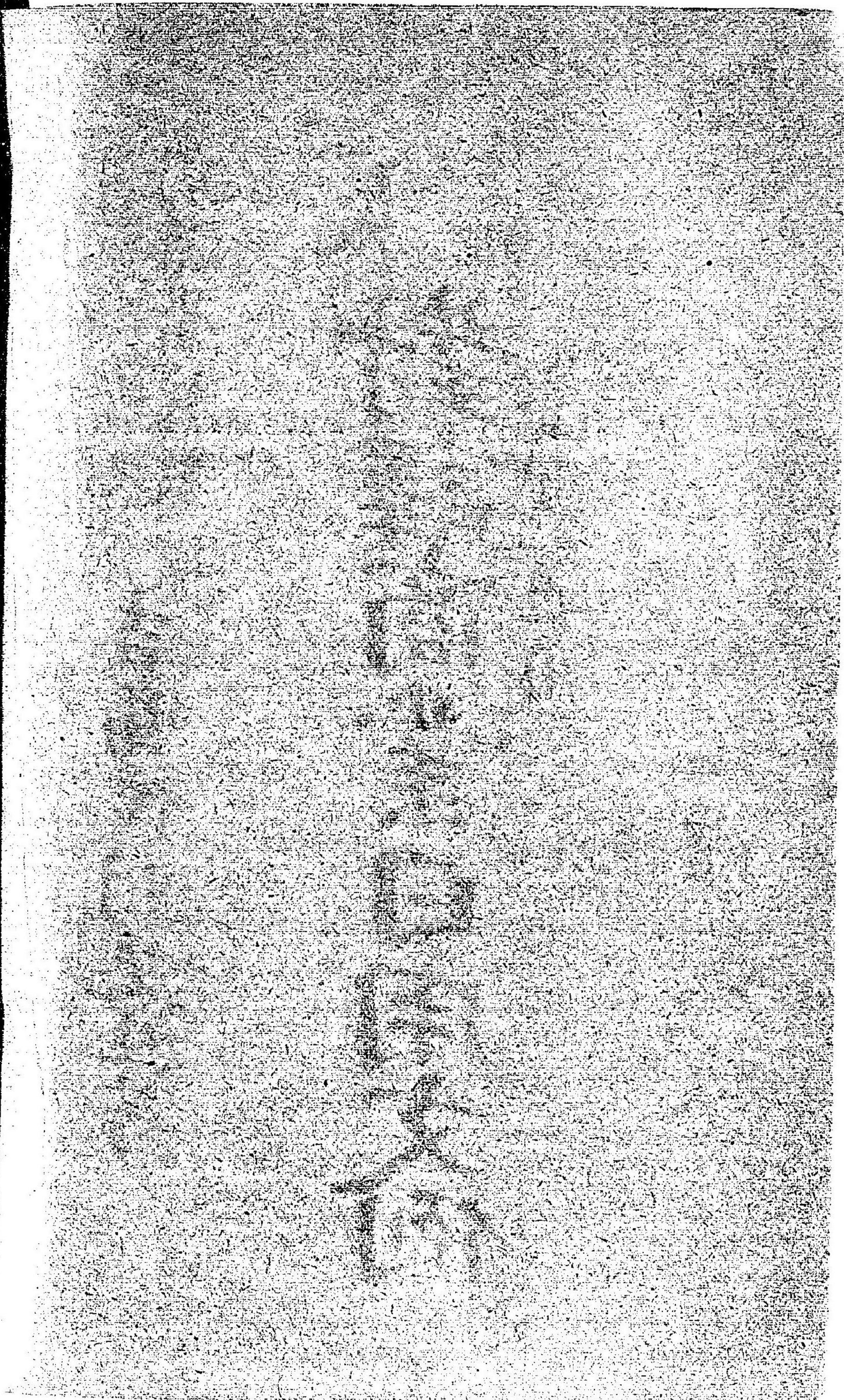
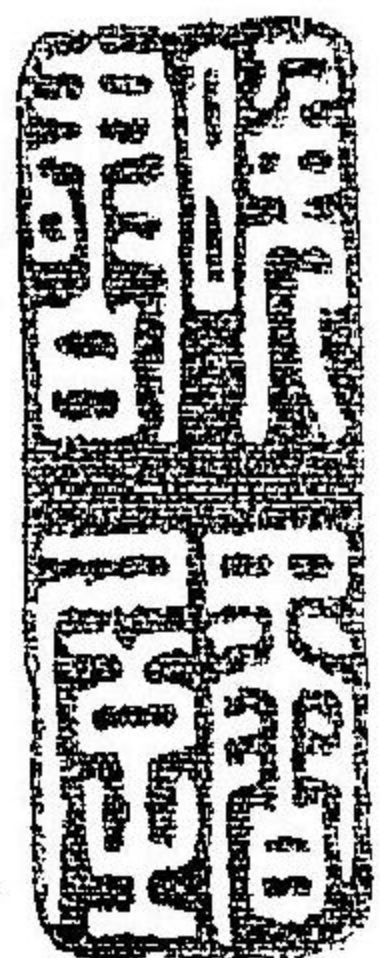
臺灣總督府
國語學校教授
吉島俊明先生著

日本
支那
對譯商業日用文例

臺灣
適用

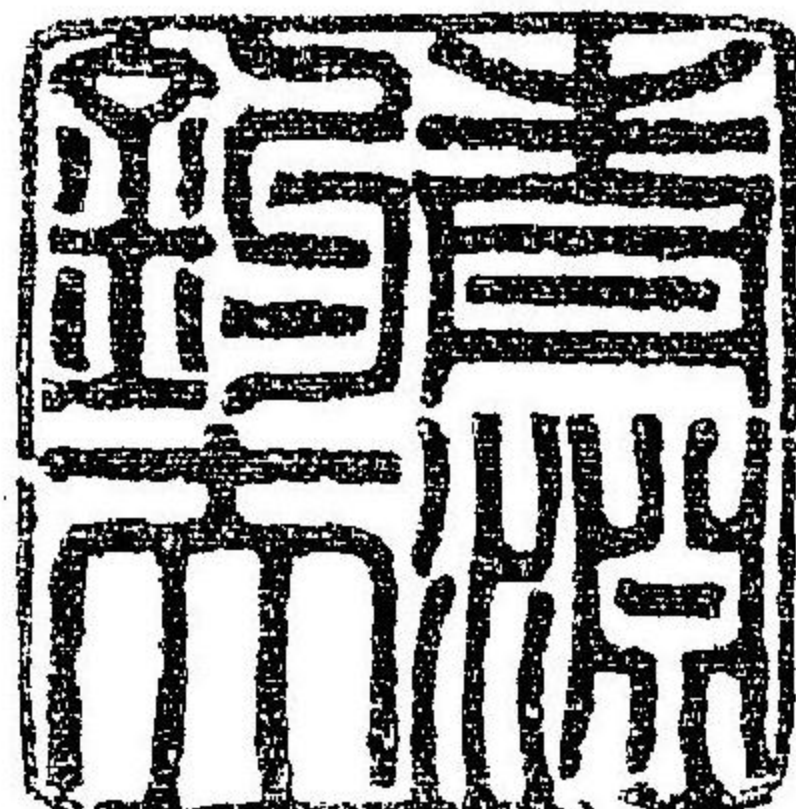
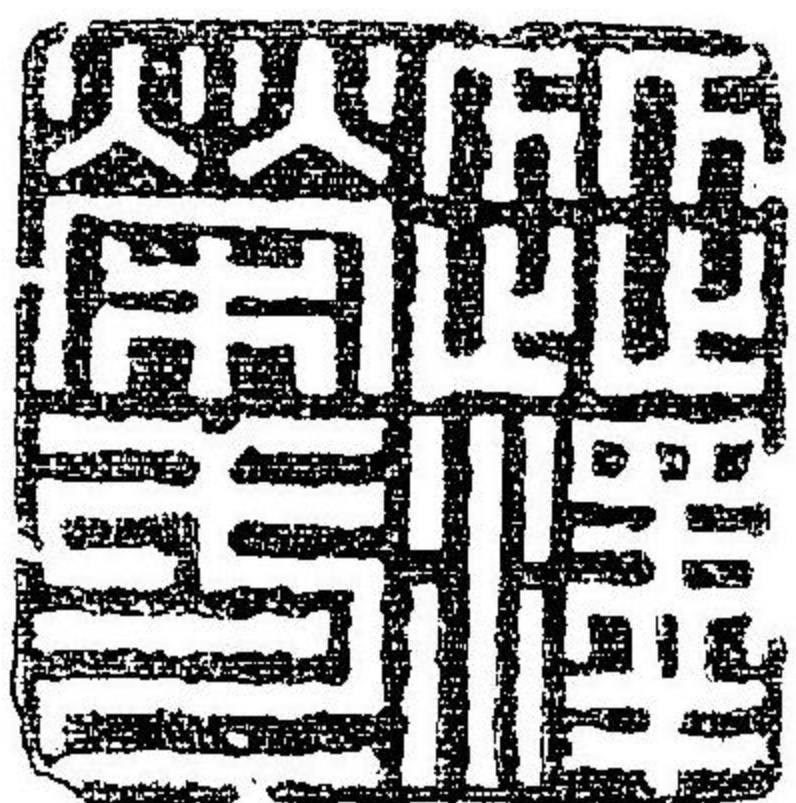
明治館藏板

留真選



華梁

澆澤茶一題



序

日本與支那文字雖同體
裁互異況乎文字亦有不
能無異者支那專用漢字
而日本則和漢參用錯綜
成文苟非深悉漢文和文

有息息相關之義則一切
手札往來以及交涉証明
各書均未能了然於心目
間其隔闕之虞甚非淺鮮
臺民新附其宜講求和文
者視支那尤切然欲講求

而通其義非旦夕間事茲
者
吉島俊明先生慮臺人之
囿於墟也爰舉世俗日用
急需各書札而對譯之以
為後學津梁顏曰日本支

那對譯商業日用文例意
欲使未諳義例者皆可互
勘而知凡有交涉酬應不
至有所扞格其用意之肫
誠懇摯為何如耶雖然是
書若為商業而言其實日

人臺人漸臻融和治教周
浹者亦未始不由此而肇
其基也於是乎喜而為之
序
明治三十一年歲在戊戌
二月中澣

臺北李秉鈞拜識



山中留吉刀

自序

夫日清通商以來。繙譯言語之書。既有數部。而當路者常嘆空疎。至于約契憑票等文。則商賈一日不可不備於家。然未見譯就印刊者。更可謂絕源矣。是故余公暇之餘。編譯其文。稍獻芻蕘。畧資採掇云爾。

明治二十九年八月十五日

瓊

浦

吉島俊明識

支那對譯商業日用文例目錄

○第一類

注文書	委辦貨物
同返書	答
注文斷り書	不能如命寄貨
同返書	答
物品賣入書	取貨
同返書	答
金子手形取換書	換銀票
同返書	答
保險依賴書	求保險

株券申込書
 受領證催促書
 荷物不足申入書
 開店案内狀
 廣告文

願入股份
 催收收單
 短少交貨
 開張請客
 告白

○第二類

金子受取證
 受取證
 金子借用證
 抵當金借用證
 家屋借受證

收單
 收單
 借票
 揭單
 屋批

家屋賣渡證
 地所賣渡證
 預り金ノ證
 委任狀
 土木受負證
 身元保證
 契約證
 送狀
 清算書
 見積書
 請求書

估價單
 賣房契
 賣地契
 存銀契
 權書
 包工字據
 保人甘結
 合同
 發貨單
 清單
 稟求批銀單

領收書

領單

◎ 第三類

營業願書

稟請牌票

廢業屆書

稟報收盤繳納牌票

會社設立願

稟請開設公司

封筒書式

信面式

雜例

雜例

○ 第四類

電報文例

電報文式

符合數字

碼字

郵便規則大要

郵政畧則

碼字

電報畧則

臺灣適用 日本支那對譯商業日用文例目錄終

臺灣
適用

日本支那對譯商業日用文例

瓊浦吉島俊明著

○第一類

(注文書)

拜啓仕り候。今般上等白糖五万斤買入度候間、何卒百斤ニ付、凡ソ七圓半位ノ處ニテ御買取ノ上、俵作りヲ堅固ニシ、瀛船便ニテ御送付相成度、且ツ又タ價額安直ナル保險會社ニ於テ海上保險御附シ置被下度、此段御依頼仕候以上。

明治年月日

福祿屋様

大和屋

(委辨貨物)

遙啓者、茲請

代購上好白糖五百擔、每擔約價銀七元半之譜、如蒙買就、所用堅固包裝載、即附輪船寄下、並煩至價值極平之保險公司處、代買水漬保險、爲感費、神之處、容當圖謝。此懇、即請

福祿大寶號 財安

大和號拜啓

明治年月日

同返書

一月一日附貴翰拜見仕候。仰ノ如ク。瀛船東京丸便ニ
 テ。白砂糖五万斤御送付仕候。右代金ハ。百斤ニ付。七圓零
 六錢ニシテ。其外人夫船賃保險料等ヲ加ヘ。合計金三千
 七百一十一圓十錢ニ相成候。右之金圓一個月内ニ御拂込
 被下度。此ノ品ハ。必ラズ御意ニ叶フ事ト奉存候。自然
 御氣ニ入り候ハ。再々ビ御注文ノ程希望仕候以上。

年月日

福祿屋

大和屋様

委辦物貨答

復啓者。接到一月初一日

來示。領悉一切。茲承 命。附東京號輪船。帶上白糖五百擔。
 每擔價銀七元零六。並挑工水脚保險等費。共計銀三千七
 百乙十乙元乙。其銀限一個月内。如數交楚。是荷。想此貨必
 稱

尊意。如係合式。望再 寄示。以備照辦。此致

大和寶號高發。

福祿號拜復

一月初五

(注文品斷り書)

拜啓。過日。金五圓。御送付相成。字引一册。御買入ノ趣。御申越ノ處。右ノ代價ニテハ。貴命ニ應シ難ク。御氣ノ毒ノ至リニ候。元來該書ハ。少ナクモ六圓ナラテハ。賣出シ難ク。尤モ。數十册御求メ被下候ハ。一ニ割ハ。値引仕候。今便元金御返戻仕候ニ付。御受取ノ上。御答被下度。此段。貴意ヲ得候以上。

年月日

姓名

姓名様

(不能如命寄貨)

某々先生閣下 前接

來銀五元。欲買字典乙卷。領悉一是。今不能如命。照價寄上。實在抱歉之至。緣此書價值。最少亦須六元。始能沽出。至欲購數十本。則畧減一二成。均無不可。茲將原銀付回。尚祈
查收。賜復爲荷。此布。即請
大安。

某某頓首

月 日

(同返書)

貴翰拜見仕候御申越之字典代價ハ貴命ノ如ク差出候
ニ付該書貳册御送付被下度候以上

年月日

姓名

姓名様

(不能如命寄貨答)

某某仁兄閣下。頃接
來札知悉一切。

閣下所稱字典之價。弟當遵命寄上。祈將貳卷付來。幸幸。
此候

大安不宣。

某某頓首

月日

(保險依頼書)

當店所有ノAB印棉花百九十九俵(此代價金千二百圓)今般東京ヨリ臺灣へ向ケ仁川丸便ニテ送付致候就テハ途中水火ノ慮リ有之候ニ付貴會社ニ於テ保險御付シ被下證書御交付相成度此段御依頼仕候也

年月日

永和會社

平安保險會社御中

(求保險)

茲有棉花乙百九十九包價銀乙千貳百元係AB記號今將該貨由東京付仁川輪船帶往臺灣沿途誠恐有水火之慮特求

貴公司代爲保險並賜憑單一紙是荷 費心感々即候

平安保險公司列位財安

永和公司啓

月 日

(株券申込書)

貴會社株式一株金五百圓ノ趣承知仕候就テハ拾五株加入仕度自然御差支有之候ハ、何程ニテモ苦シカラズ候ニ付拙者ノ名儀御登録被下度他日株金御取立ノ節ハ直チニ拂込可ク候以上

年月日

姓名拜

火災保險會社支配人御中

(願買股份)

頃悉

貴公司股份每股該銀五百元茲特函奉求貴公司賜給股份十五股尙祈俯如所請倘或不敷難以賜足無論入多少份弟亦無不如意至他日應攤科股份本銀若干自當繳足並請將弟名登冊爲感此致
火燭保險公司大董事台照

姓名頓首

月日

(物品買入書)

左記之品物御送付被下度候尤モ代價之儀ハ拙者ノ名儀ニ御記載置被下右代價附御送相成度此段申進候也

年月日

姓名拜

福和屋様

記

- 一赤毛布 壹枚
- 一天笠本綿 拾反
- 一毛繻子 六卷
- 以上三點

(取貨)

祈將以下所列之貨物交來並賜價單一紙該貨價若干請登弟數可也

計開

- 一花紅洋氈 乙條
- 一扣布 乙拾疋
- 一羽緞 六包
- 共計三件

福和寶號台照

姓名手泐

月日

同返書

昨日御送付之品物書正ニ落手致候。右物品取揃差出候
ニ付御受取ノ上受領証御渡シ被下度候以上。

年月日

福和屋

姓名殿

取貨答

某某仁兄閣下。昨日

尊處寄來之單。今已收到。茲照單點齊貨物送上。祈爲登
收。並賜收條。是禱。即請

日安。

福和號拜復

月日

(金子手形取換ノ書)

貴翰ヲ以テ金子手形一枚御送りノ處右ハ銀貨又ハ五圓手形ニ御取換ノ上此者へ御渡被下度候也

年月日

姓名

姓名様

(換銀票)

某某先生如晤。茲

來示內有銀票一紙。乞將換洋錢。或五元銀票亦可。請
來手携回。是荷。此請 給

刻安。

姓名頓首

月 日

(同返書)

手形引替之事御申越之趣委細承知仕候即テ手形封入
差出候ニ付御受取被下度右金子受取期限ハ十日間ニ
有之候此段申進候也

年月日

姓名拜

姓名様

(換銀票答)

某某仁兄閣下項接

來函所取之項弟樂於從命茲將銀票封函送上希爲
檢收該銀限十日期交收特此佈達此請

財安

姓名頓首

月日

(受領証催促書)

拜啓。本月一日附テ以テ金拾參圓郵便爲替ニテ御送付
仕置候ニ付定テ御落手ノ事ト奉レ存候何卒至急領
收證御送付被下度候以上。

年月日

姓名拜

姓名様

(催取收條)

某某仁兄閣下。本月初一日。兌銀乙拾參元。將郵便局滙票
寄上。諒已妥收。祈即示復。並賜收條。以免盼懸。此達。並請
財安。

姓名頓首
月日

(荷物不足申入ノ書)

七月十日、汽船臺灣丸長崎ヨリ、當店ノ棉花ヲ搭載シ、神
戸ニ來リ候處、三俵不足ニ相成候。此目方三百二十四斤
ニシテ、百斤ノ代價金拾五圓、合計金四十五圓ニ相成候。
此段御掛合申上候也。

年月日

神戸
福祿屋

(何々)汽船會社御中

(短少交貨)

啓者、七月初十日、臺灣輪船、由長崎、載運小號棉花、來神短
交三包、重三百廿四斤、每百斤、價銀乙十五元、計銀四十五
元正。

上

(某某)輪船公司 台照

神戸
福祿號單

(甲子月日)

（開店案内狀）

本月十五日開店祝トシテ。麴酒一献。差上度候間。何卒。午後五時ヨリ。平服ニテ。御來臨被下度。御案内申上候以上。

年月日

姓名拜

姓名殿

（開張請客）

謹擇本月十五日開張。特潔樽俎。恭訂下午五點鐘候

光

姓名拜訂

即希
便章

(廣告ノ式)

廣告

當店儀今般左之處ニ於テ何商開業致シ精々品位ヲ撰
 ミ廉價ニ發賣仕リ候間四方ノ御客様益御引立之程伏
 テ奉希候敬白

市町村番地

何商 福壽屋

年月日

(告白)

啓者本號茲開設某城某街第幾號專辦某貨精撰工料
 廉價出售凡

貴客賜顧者請認本號招牌諸不致誤特此佈聞

年月日

福壽號主人告白

○第貳類

(受取證ノ式)

金子受取證

一 金壹萬貳千參百四拾五圓六十七錢八厘九毛也

右正ニ領收候也

住所

姓名 印

明治 年 月 日

姓名殿

(收單式)

今收到來銀(乙萬貳千參百肆拾伍元陸角柒仙捌毫玖

釐)正。此

上

寶號

(某某老爺) 台照

先生

甲子初四(姓名或店號)收單

(受取證式)

受取証

一金五圓六拾錢也

右正ニ受取候也

年月日

姓名殿

上茶拾斤代價

姓名 印

(收單式)

上好茶葉乙拾斤

計銀五元六角正兩訖

台照

甲子月(姓名店號)收單

(金子借用證式)

印紙

印實

印紙

金子借用証

一金五千貳百圓也。但利子一ヶ月分ノ定メ
 右之金員入用ニ付借用候處實正也。然ル上ハ何月
 何日限り元利共相違ナク返濟可致候。萬一遲滞致
 シ候節ハ保証人ヨリ辨償致シ少シモ御迷惑相懸
 申間敷候爲後日借用証如件。

年月日

借主住所 姓名
 保証人住所 姓名

姓名殿

(借票式)

立借票人(某々)今借到

(某某)名下銀五千貳百元正。言明。毎月式分起息。約定(某月
 某日)本利清還。若有短欠。由保人(某々)賠還。恐後無憑。立
 此借票爲據。此上

(某某老爺) 台照

寶號 先生

年月日

立借票人住所 某
 保人住所 某
 章圖

(抵當借金ノ式)

抵當金借用証

印紙 印實

一金千五百六拾圓也 但シ利子一ヶ月二分ノ定メ

此抵當品

金巾貳百反

右抵當品差入。來ル(何月)限ニテ。前記ノ金圓借用致候處實正也。然ル上ハ(何月何日)限り元利共無相違返濟可致。若シ延滞致候節ハ右抵當品賣却致シ。其代金ヲ以テ。辨償可致。萬一代金元利ニ不足相立。本人返濟難致節ハ。右殘金保証人ヨリ相辨へ。貴殿へ御損耗相懸ケ間敷候。爲後日証書如件

年月日

借主

住所

姓名

印

保証人

住所

姓名

印

姓名殿

(揭單式)

立揭單人(某某)今揭到

(某某)名下銀乙千五百六拾元正。言明。毎月式分起息。願將自己洋布貳百疋。作爲按當。約定某月某日。本利清還。如有過期。將洋布變賣。或有不足本利。本人不能清還。仍由保人(某某)補還。決不致誤。恐後無憑。立此存照。

住址

立揭單人 某 某 畫押

住址

保人 某 某 畫押

(家屋借受證式)

家屋借受證

何市何町何番屋敷

一 建家

壹棟

間口何間
奥行何間

但シ造作附此敷金貳百圓家賃金一ヶ月金拾五圓五十錢也
右貴殿所有ノ建家。今般借用致シ候處。實正也。就テハ。家賃ノ儀
ハ。毎月三十日ニ。無相違。相納可ク候。若シ。相滞リ候節ハ。敷金
ヲ以テ。御差引。可被成候。又タ。右建家御入用ノ節ハ。三十日
前ニ。御通知被下候ハ。遅延ナク。退去致シ候。其他。本人ニ於テ
如何様ノ儀。出來候共。保證人ニ於テ引受。少シモ。御迷惑相懸間
敷候。爲後日。證書如件

年月日

住所

姓名殿

姓名

印

(屋批式)

立屋批人(某某)茲賃到

(某某)名下房屋乙所。在(某)城(某)街第(某)號。座(東)朝(西)深(兩)進
瀾(十九)桁(門)牕(榻)扇(簾)架(影)壁(等)俱全。言明每月租銀乙
拾五元五角正。先交押櫃銀式百元正。其租銀每月三十
日交清。如有欠租。任將押櫃銀扣除。又該房屋若要取回。
准于三十日以前。先行通知。租主自當退回。不敢有誤。至
于租主有何不法之事。惟保人是問。與房主無涉。此係兩
家情願之事。日後毋得異言。今欲有據。立此屋批。爲據。

年月日

立屋批人

姓名

圖章

保人

姓名

圖章

(家屋賣渡證式)

家屋賣渡證

何市何町何番地
一建家

壹棟 間口何間
與行何間

但シ造作附

此代價金千百貳拾圓也

右之家屋拙者所有ニ候處今般貴殿へ賣渡シ前記ノ金
圓受取候處實正也然ル上ハ後日右家屋ニ付彼是申出
ル者有之候共拙者罷出辨解致シ聊カ貴殿へ御迷惑相
懸間敷候爲後日證書如件

年月日

賣主 住所 姓名 名 ①

姓名殿

證人 住所 姓名 名 ①

(賣房契)

立賣房契人(某某)今將自身祖遺坐落(某)城(某)街(某)號住
房乙所門窗榻扇簾架等一切俱全憑中人(某某)賣與
(某某)老先(某某)爲業當下三面言明房價銀乙千乙百貳拾元正
俱已眼同兌清收訖嗣後倘有別人阻拒等弊惟賣主自
理與買主無涉恐後無憑特立賣契爲據此
上

(某某) 臺照

年月日

立賣房契人 住址 々 畫押

保 人 住址 某 々 畫押

(地所賣渡證式)

地所賣渡証



何府何郡何村何番地

一 田地 五反六畝步

此代金千貳百參拾四圓五拾六錢

右ノ地所拙者所有ノ處前書ノ金高ヲ以テ今般貴殿へ賣渡
金子受取現地名前切換引渡候處實正也然ル上ハ右地所ニ
付他ヨリ故障申出ル者有之候用拙者ニ於テ引受貴殿へ聊
カ御迷惑相懸問敷候爲後日証書如件

年月日

賣主 姓名 住所

姓名殿

(賣地契式)

立賣地契人(某某)今將己業坐落某城(某)街第(幾)號(田地)
(幾拾幾畝)賣與

(某某老爺)永遠爲業言明地價銀乙千貳百參拾四元五角
六仙正俱已眼同兌清收訖並報官改寫牌票自賣之後
若有別人阻拒等弊惟賣主自理與買主無涉恐後無憑
立此賣契爲據此
上

(某某老爺) 台照

年月日 立賣地契人 某 住址 某 圖章

(預り證式)

預り金之証

一金五百圓也

右之金額此度預り置候處實正也。然ル上ハ貴殿御入用ノ節ハ何時ニテモ御渡可申爲後日預り證如件。

住所

年月日

預り主 姓名 ①

姓名殿

(存銀契式)

立存銀契人(某某)今存到

(某某)名下銀五百元正。該銀妥爲櫃存。遇有需用。不論何時交還。恐後無憑。立此爲據。特上

(某某 老爺 先生) 台照

住址

年月日

立存銀契人 某 某 圖章

(委任狀式)

委任狀

一 拙者儀某某ヲ以テ代人ト定メ拙者ノ名儀ヲ以テ左ノ權限ノ事ヲ代理爲致候也

一 某某ヨリ金子百圓受取ノ事

一 何々ノ事

右代理ノ委任狀仍テ如件

住所

姓名 印

年月日

(權書式)

立權書人(某某)今請

(某某先生)定爲代人。委以己權代理左開事宜。恐後無憑。立此爲照。

計開

- 一 委向某某取收乙百元事。
 - 一 委某某事
- 以上所委是實

住址

立權書人 某 某 畫押

年月日

(土木受負證式)

土木受負證

一 建家壹ヶ所

間口何間
奥行何間

但シ別冊仕様帳添

代金何百圓也

内金何百圓着手金トシテ正ニ受取候

右建家ノ造算別冊仕様帳ノ通り前書ノ代價ニテ受負候處確正

也殘金ノ儀ハ落成ノ上御渡下サル可ク落成期限ハ本年何月何

日ト相定候萬一仕様帳ト相違ノ廉又ハ造方宜シカラサル節ハ

再修致ス可ク候若シ本人異變等モ候ハ、保證人引受故障之レ

無キ様仕ル可ク候後日ノ爲メ受負證如件

年月日

受負人 住所

名 名 印

姓名殿

保證人 住所

名 名 印

(包工字據)

立包工字據人某某今因

(某某老爺)新蓋房屋一所深(幾)丈(幾)尺濶幾丈幾尺議立工
料銀(幾)百元正情願包辦除照圖式工料單建造外言明
限今年何月某日竣工決不有誤茲先交定銀(幾)百元正
兌清收訖餘銀俟竣工之日交足全數嗣後如有偷工減
料等弊情甘重修並本人若有意外之事惟保人是問恐
後無憑立此字據爲照此上

某某 老爺 台照

計附工料單

年月日

立包工字據人

住址

某 畫押

保

人 住址

某 畫押
四十九

(身元保證式)

五十

身元保證

住所

姓

名

年 齡

右之者今般貴店へ御雇入レ相成候ニ付同人身元一切
私引受可申候後日ノ爲メ引受證如件

住所

引受人 姓 名

印

年月日

姓名殿

(保人甘結)

具保結(某某)現因

(某某大寶號)雇用(某)縣(某)街(某某)年(幾)歲。例須作保。查某某。
誠實可靠。情願出具保結。如有私弊。惟保人是問。所結是
實。

上

(某某大寶號)查照

住址

具保結人 姓 名

年月日

章圖

(契約書式)

契約書

我等今般相互信用ノ上。各自資本金 五千圓ヲ出シ。合併商業ヲ
 營ミ候。就テハ。滿一箇年ヲ期限ト定メ。立合計算ノ上。損益共各自
 承認致シ。同心協力ニテ。永久私利ヲ計ル間敷候。後日ノ爲メ。此ノ
 契約書ヲ作り。各一通ツ。所持スルモノ也。

議決ノ條件左ノ如シ

- 一 何々、
- 一 何々、
- 一 何々、

住所	住所	住所
姓	姓	姓
名	名	名
印	印	印

年月日

(合同式)

立合同人 某々々。今因我等彼此見信。情願各出本銀五千元。
 合夥生意。準於一年期滿。公同結算。或有盈虧。各人聽認。務
 須協力同心。不得稍存私見。以垂永遠。恐後無憑。立此合同。
 各執一紙。存照。

年月日	立合同人	某々	某々	某々
		某々	某々	某々
			畫押	畫押

今將公議各例開列於左。

- 一 議、
- 一 議、
- 一 議、

(送狀式)

送狀

一何品

何個代價何圓

一何品

何俵代價何圓

一何品

何桶代價何圓

右何々漁船便ニテ差出候間御受取下サレ可ク候也。

年月日

福壽屋 印

德興屋様

(發貨單式)

今付某々輪船發上

某貨

幾件

價銀幾元

某貨

幾包

價銀幾元

某貨

幾桶

價銀幾元

共計成本銀幾百幾十元

德興寶號照

甲子月 福壽號單

(清算書)

清算書

一入金五百圓也

九月二十日入金

支拂内譯

米壹萬斤買入代金

一金四百圓也

一金參拾圓也

一金參圓也

運賃支拂
保險料支拂
問屋口錢支拂

一金貳圓也

合計金四百參拾五圓也

右出入差引預り金六拾五圓ニ相成候也

年月日

福祿屋

萬泰屋様

(清單式)

九月二十日

收來銀五百兩(元)

支辦米百乙担 銀四百兩(元)

支水脚 銀三十兩(元)

支燕梳 銀三兩(元)

支用 銀貳兩(元)

共支 銀四百卅五兩(元)

除支尙存銀六拾兩(元)正

萬泰寶號照

福祿號單

(見積書)

金四十八圓五拾錢也

内譯

品目 箇數 單價 小計

机 五個 五圓 金貳拾五圓

椅子 五個 三圓五拾錢 金拾七圓五拾錢

長腰掛 三個 貳圓 金六圓

右見積代價ヲ以テ上納可仕候也

年月日 住所 姓名 (印)

官姓名殿

(估價單式)

今發上估價目錄如蒙

賜顧當即照辨不敢有誤

計開

一卓子 五件 每件五元 式拾伍元

一椅子 五件 每件參元半 乙拾柒元五角

一長板檯 參件 每件貳元 陸元

共計價銀肆拾捌元伍角正

某衙門台電

住址生業

年月日 姓名 (印)

(請求書)

金四拾八圓五拾錢也

品目	内譯	箇數	單價	小計
机		五個	五圓	金貳拾五圓
椅子		五個	三圓五拾錢	金拾七圓五拾錢
長腰掛		三個	貳圓	金六圓

右請求候也

年月日

住所

姓名

印

仕拂命令官姓名殿

(稟求批銀單式)

今發上價目伏乞

批給價錢以資血本謹稟

計開

一卓子	五件	每件五元	式拾伍元
一椅子	五件	每件三元半	乙拾柒元伍角
一長板櫬	參件	每件貳元	陸元

共計價銀肆拾捌元伍角正

上呈

仕拂命令官姓名大人台電

住址生業

姓名

印

年月日

領收證

金四拾八圓五拾錢也

品目	内譯	箇數	單價	小計
机		五個	五圓	金貳拾五圓
椅子		五個	三圓五拾錢	金拾七圓五拾錢
長腰掛		三個	貳圓	金六圓

右領收候也

年月日

住所

姓名 印

仕拂命令官姓名殿

(領單式)

今領到

批發價錢共計肆拾捌元五角正

所有價目開列於左

計開

一 卓子	五 件	每件五元	式拾伍元
一 椅子	五 件	每件三元半	乙拾柒元伍角
一 長板櫬	參 件	每件貳元	陸元
共合銀肆拾捌元伍角正			

上呈

仕拂命令官姓名大人台電

年月日

住址生業 姓名 印

○第三類

(營業願ノ式)

營業御願

一何々商工業

但シ一ケ年賣上見積高凡金何圓

私儀今般何々製造營業仕度候間御鑑札御下渡被

下度此段奉願候以上

市町村番地平民

年月日

姓名印

官姓名殿

(稟請牌票式)

具稟商人(某某)現住(某)城(某)街第(幾)號稟爲

准給牌票以得生理事窃某今欲開行總賣某物(開鋪零

賣某物(開廠製造某物)作某行牙保預估一年買賣本利

銀(幾千元)正例應請給牌票爲此赴稟

台前伏乞 批准給領牌票俾得生理有賴則感恩無既

矣切赴

某某大人台前准給施行

年月日

具稟人 某某 叩 畫押

(廢業鑑札返納届ノ式)

廢業鑑札返納御届

住所身分

何々商 姓 名

右私義是迄(何)渡生仕居リ候處自今廢業仕候之レニ依
テ御鑑札返納此段御届申上候也

右

年月日

姓名 ①

官姓名殿

(稟報收盤繳納牌票式)

具稟商人某某。稟為繳納牌票事。竊某曾領牌票(開設行

店。作某某生理)今因收盤。理合繳納牌票為此赴稟

官姓名大人台前台電

住址生業

年月日

具稟人 姓名 ①

(會社設立願ノ式)

會社設立願

私共儀今般申シ合セ何府(縣)何郡何町(村)何番地ニ於テ
何々會社相關キ度依テ會社規則相添此段奉願候也

住所職業

發起人 姓名 ①

年月日

住所職業

證人 姓名 ①

官姓名殿

(稟請開設公司式)

具稟人。某某稟爲開設公司事。竊某某等。今共同會議在某
府(縣)某郡某街(村)幾番戶。開設某公司。爲此粘附公司章程。
赴稟

台前伏乞

批准。深爲德便之至。切稟上

呈

某官姓名大人台前。恩准施行

住址生業

具稟人 姓名 ①

年月日

住址生業

證人 姓名 ①

(封筒書式)

福壽會	姓名	福祿屋	姓名	府縣市郡町村番地
御社中	御社中	金子在中	親展	市町村番地
姓名	姓名	大黒屋	姓名	姓名
姓名	姓名	屋	名	名

(信面式)

福壽公司	姓名	福祿大寶	姓名	某城某巷
烈位先生	信外並某物幾件 仁	附銀幾元正	內函覆呈	內函遞呈
惠緘啓	兄名緘附收	號名收緘啓	老翁	某台
啓	緘	緘	某台	某甫
啓	收	啓	自(某處)緘寄	升啓

(送荷物宛名ノ式)

住所	住所
姓名殿行	姓名送り

(寄貨箱面式)

内(某貨所交某處)	住址
姓名(先生)收入	姓名寄附

(雜例)

現金掛値ナシ

現銀交易眞不二價。

萬引御用心

貴客銀錢荷包各自小心。

貸家(賣家)

御用ノ御方ハ。下名へ御來談可被下候

住所姓名

吉房招租(吉房出售)

如意者請至(某處某號)面議可也。

御用ノ外立入可ラズ

公務重地閑人免進

立入可ラズ

止歩

車馬通行止メ

禁止車馬往來

開放無用

開者必閉

濡物御用心

仰祈勿濕

破物御用心

祈勿破爛

○第四類

(電報文例)

(二音信)

十字以内

○ハヤク

オクレ

タノム

速

送來

託

○イマ

オクツタ

ウケトレ

刻

送

請收

○ツイタカ

ヘンジマツ

候示

○イマ

ツイタ

アンシン

刻

到

放心

○ハヤク

カイレ

マツ

速

回來

候

○ソウバチ
行情(市價)

シラセヨ
示知

○一〇四五エン一〇セン
乙千零四拾五元乙拾錢

十百千萬ノ字ハ書ク可ラズ
十百千萬等字不可寫

○イツ
幾時

クルカ
來

シラセヨ
示知

○アス
明日

ソノチヘユク
赴貴地

○キンスチ
銀子

ハヤク
速

オクレ
送來

○アサツテ
後日

オクル
送

○イマ
刻

フ子ニノツタ
上船

○イマ
刻

キシヤニノル
搭火車

○スグ
即

コイ
來

マツ
候

○ヨウシアル
有事

コラレヌ
不能來

○マテ
可等

スグクル
就來

○イマ
現在

ソウバ
行情

ヨイカ
好否

○イマ
現在

ソウバ
市價

ワルイ
不好

○カワセテガタ
滙票

オクレ
送來

○ミホンナ
貨様
オクレ
送來

○カワセキン
滙銀
ツイタカ
到否

○ウリキレタ
賣完
アトオクレ
再送來

○シナモノナイ
無貨
オクレヌ
不能送

○イクライルカ
要若干
シラセヨ
示知

○フ子ハ
船
イツデルカ
幾時開

○アス
明日
ヒルスギ
開
下午

○フ子
船
マニアラヌ
來不及

○キシヤデ
搭火車
ユイ
來

○イツ
幾時
タツカ
動身
シラセヨ
示知

○イツ
幾時
タツカ
動身
ワカラヌ
未定

○アトビンデ
後期船(車)
オクレ
送來

○モハヤ
已經
イラヌ
不要
オクルナ
免送

○ワカラヌ
不通
クラシクカケ
詳細寫

○ ミナオクレ
都送來
ノユスナ
不可留

○ ミナオクツテシモウダ
都送完了

○ イクラノコツテオルカ
留有多少

○ ハンブンノコセ
可留半

○ アマリタカイ
太貴
マケロ
可減

○ イナモンモ
一文
マカラヌ
難減

○ ソウバ
行情
アガツタ
長

○ ソウバ
市價
サガツタ
短

○ ナナ
父
シンダ
病故
シラセル
報

○ ハハ
母
ヤマイ
病
ヒドイ
重

○ ドウシテモカエレヌ
到底不能回

○ ダイニンナヨコセ
發代人來

○ ダイニンナヤル
發代人

○ ダイニンデワイケヌ
代人不可

- ゼヒ 本人來
- ニモツ 已裝否
- ツンデ 完了
- ウンチンワ 幾多
- ナゼ 爲何
- ダイキン 貨價
- テツケキンナ 定銀
- ヨシ 好
- ホニンニコイ
- ツンダカ
- シモウタ
- イクラカ
- オソイカ 遅
- サイソクセヨ 可催
- オクレ 送來
- スグオクル 就送

(二音信)

貳拾字以内

- ビヨキ 病
- 五〇エン 五十元
- ニモツ 貨
- テマワリ 行李
- テガミ 信
- ウツテヨイカ 可賣否
- 子ダンガ 價
- オモイ 重
- デンカワセニテ 付電匯
- ツカヌ 未到
- ヒトツ 一件
- マダツカス 未到
- スグ 速
- ヨイナラ 若貴
- オモイ 重
- デンカワセニテ 付電匯
- ツカヌ 未到
- ヒトツ 一件
- マダツカス 未到
- スグ 速
- ヨイナラ 若貴
- ハヤクユイ 速來
- オクレ 送來
- アトフ子マデマテ 可等後期船
- タラヌ 不足
- ミテカラ 看後
- ヘンシ 回示
- マツ 候
- マツ 候
- シラベヨ 可查
- ヘンシヤル 復
- ウレ 可賣

○マダツカヌカ
未到否
ツイタラ
到即

シラセヨ
示知

○カウナラ
若買
テツケキン
定銀
スグ
速

オクレ
送來

○テツケキン
定銀
オクツタ
送了

ホカニウルナ
勿賣別人

○ホカニカイテアル
另有主顧
ハヤクキメヨ
須速定

○アスマデマテ
可寛一日
アス
明日

ヘンジスル
回復

○アスマデマテ
難寛一日
スグ
速

ヘンジセヨ
回示

○ヨイシナアル
有好貨
子モヤスイ
價亦賤

イラヌカ
要否

○タクサンアルカ
多否
スユシナラ
少

イラヌ
不要

○イクラデモアル
要多有多
シンハイスルナ
不必費心

○ハヤク
速
オクレ
送來
マニアワヌ
來不及

○フタツ
兩
ミツ
三個
サキニ
先
オクレ
送來
イソグ
急

○ミホントナガウ
與貨様不同
トリヒキデキヌ
不能交收

○ミホンノ
貨様
バンゴウナ
號數
シラセヨ
示知

○ニモツ
貨物
ナニフ子ニツンダカ
裝何船

○マダツマヌ
未装
ツンデカラ
装後
フ子ノナ
船名
シラセル
報

(○電報定例)

日本ハ片^カ假名^ナ十字ヲ以テ。一音信トシ。計算ス

日本以片假名字。十字爲一音信。起算

支那ハ別ニ電報書アリテ。漢字ヲ。數字四字ニ換ヘ。計算

ス。其書キ方。左ノ如シ。

清國另有電報書。以漢字一字。改作四數字。起算。其式如左。

0001	0002
0003	0004
0005	0006
0007	0008
0009	0010
0200	1000

○符合數字

○碼字

一	二	三	四	五	六	七	八	九	十
1	2	3	4	5	6	7	8	9	0
イ	ロ	ハ	ニ	ホ	ヘ	フ	ブ	ビ	バ
一	二	三	四	五	六	七	八	九	十

九	三	八	四	七	五
厘	錢	十	圓	十	百

郵便規則大要

凡郵便物ハ別テ五種ト爲ス

- 一 書狀
 - 二 郵便葉書及往復葉書
 - 三 毎月一回以上發行スル定時印刷物及其附録
 - 四 書籍、帳簿、各種ノ印刷物、寫眞、書畫、繪圖、郵紙、營業品見本及雛形
 - 五 農産物種子
- 左ニ記載シタルモノハ郵便物トナスベカラス
- 一 毒藥、劇藥、爆發、燃焼シ易キ物品
 - 一 流動物、流動腐敗シ易キ物、貯化スヘキ物、動物、植物、鋒刃器、硝子器、陶器
- 他ノ郵便物ヲ害スヘキ物品但十分ノ豫防ヲ爲シ郵便局ノ承認ヲ受

タル後郵便ニ差出スモノハ此限ニ非ス

一風俗ヲ害スヘキ文書畫圖寫真及物品

一金銀寶玉

一貨幣

郵便税

郵便税ハ郵便物ノ種類ニ從ヒ其額ヲ定ム

第一種郵便物 書狀重量二匁毎ニ滿亦同ニ二錢

第二種郵便物 往復葉書 一錢

第三種郵便物 此ノ郵便物ハ遞信省ノ定税認可ヲ受ク可シ

一號又一匁重量以上一匁重量十六匁末滿亦同シ 一五錢

第四種郵便物 重量三十匁毎ニ滿亦同シ 二錢

第五種郵便物 重量三十匁毎ニ滿亦同シ 一錢

郵便税ハ郵便切手ヲ其郵便物ニ貼付シタルヲ以テ之レヲ納メタルモ

ノトス

○書留郵便ハ乙通ニ付手数料六錢郵便局ヨリ受取證

ヲ渡ス

郵便爲換

爲替證書ハ取組高一枚金三十圓迄ニテ手数料ハ左ノ通り

爲換金高五圓迄 手数料金四錢

同 金高十圓迄 同 金六錢

同 金高二十圓迄 同 金十錢

同 金高三十圓迄 同 金十五錢

小爲換ハ一枚ノ金高三圓迄ニテ手数料 金三錢

通常爲換證書ハ取組ノ日附ヨリ向百廿日後ハ受取効力ヲ失フコト小

爲換ハ取組ノ日附ヨリ向六十日後ハ受取効力ヲ失フコト

清國上海ト内地間トノ爲換手数料ハ左ノ如シ

爲換金高十圓迄

手数料十錢

同 金二十圓迄

同 二十錢

同 金三十圓迄

同 三十錢

左ノ場合ニハ證書ノ再ビ下ゲ渡シテ差出人ヨリ願フ事

(一)證書ノ受取期限ヲ過ギタル時 (二)證書ノ紛失セシ時

(三)證書ヲ損シ又ハ汚セシ爲メ分明ナラザル時

但シ此際ハ相當ノ手数料ヲ納ムル事

爲換取組 受取共 大祭日 日曜日ハ休ミ

爲換差出人ハ局又ハ取扱所ニテ願書ヲ申受ケ之ニ金高其他受取人ノ

宿所姓名受取地ノ局等ヲ記シ捺印ノ上手数料ヲ納メ證書受取證ヲ受

取り直ニ受取人ニ送ル事受取人ハ爲換證書ノ記名調印ノ部ニ宿所姓

名ヲ記シ捺印ノ上差出シ其ノ局ヨリ尋ル宿所姓名其他等ヲ明ニ答へ

然ル後受取ルコト

小爲換ハ差出人ノ宿所姓名ヲ答へズ

電信爲換

電信爲換證書ハ壹枚ノ金高三十圓迄ニテ手数料ハ左ノ通り

爲換金高五圓迄 手数料貳拾八錢

同 金拾圓迄 同 三拾錢

同 金貳拾圓迄 同 三拾五錢

同 金三拾圓迄 同 四拾錢

右電信爲換ノ取組受取共時間ハ何時ニテモ取扱フ事

郵便貯金

貯金ハ壹人壹度ニ金拾錢以上金五十圓迄トス

壹人ノ預ケ金高元利共ニテ金五百圓迄トス

利子ハ壹ケ年元金ノ四分貳厘

小包郵便

小包郵便ハ何品ニ關セズ差出スコトヲ得ベシ

(劇薬毒薬爆發燃燒シ易キ物品風俗ヲ害スベキ文書圖書同寫眞及物品信書又ハ信書ノ性質ヲ有スルモノ若シクハ音信文記入ノ物品ハ

除ク)

但シ流動物流動腐敗シ易キ物解化スベキ物動物植物鋒刃器硝子器陶器等他ノ郵便物ヲ傷害スベキ物品ハ郵便局又ハ取扱所ノ承諾ヲ受ケテ差出スベシ

小包郵便ヲ差出スニハ内部物品ノ破損セザル様油紙又ハ木綿切ニテヨク包ミ三ヶ所以上封印ノ上表ニ届ケ先キ國郡町村番地姓名並ニ

差出シ人ノ住所姓名ヲ詳細ニ認メ小包郵便ニ添書シ送票局又ハ取扱所ヨリ渡スヘ定メノ切手ヲ貼附シ局或ハ取扱所ヘ持參ノ事

小包郵便物ハ郵便料ノ外ニ保険料ヲ納メテ價格登記ヲ爲スコトヲ得但シ其登記價格ハ該物品ノ價格ヨリ超過スルヲ得ズ

小包郵便物ヲ其受取人ニ配達セズ又差出人ニ戻サザル以前ニ生シタル損害ハ郵便局ニテ辨償スルモノトス

左ノ場合ニ係ル損害ハ郵便局ニテ辨償セザルモノトス

(一)天災其他避クヘカラサル事變ニ因リシトキ

(二)物品等ノ性質ニ因リシトキ

(三)差出人ノアヤマチ又ハ怠タリニ因リシトキ

(四)本法郵便條例及施行ニ關スル命令ヲ守ラズシテ差出セシ時

保險登記ノ郵便物ノ損害ハ登記價格迄ノ金高ヲ償フ事
通常小包郵便物ノ損害ハ目方百匁ニ付金十錢ノ割ヲ以テ償フ事
但シ保險登記ハ通常品共一部分ノ損害ナレバ其レニ對セシタケ
保險登記ノ價格ハ金壹百五拾圓限リトス
登記保險料ハ左ノ如シ
登記價格金壹圓迄

金七錢

金壹圓以上ハ壹圓毎ニ壹錢ヲ加フ

小包郵便轉送又ハ還附ノ郵便料ヲ納メス又ハ初メニ記載セシ禁止品
 ヲ發送セシ時ハ罰金ニ處セラル、コトナレバヨク注意スベシ

小包郵便料

小包郵便料ハ郵便物ノ目方及ヒ差出郵便局ヨリ配達局迄ノ里程ニ從
 ヒ左ニ記載スル賃錢ヲ納ムルモノトス

里程	目方	二百多迄	四百多迄	六百多迄
拾里迄	金五錢	金七錢	金九錢	
百里迄	金八錢	金拾貳錢	金拾六錢	
百里以外	金拾六錢	金貳拾四錢	金三拾貳錢	
八百多迄	壹貫多迄	壹貫二百五十多迄	壹貫五百多迄	
金拾壹錢	金拾三錢	金拾五錢	金拾七錢	

金貳拾錢	金貳拾四錢	金貳拾八錢	金三拾貳錢
金四拾錢	金四拾八錢	金五拾六錢	金六拾四錢
小包郵便物 制限	○目方壹個 壹貫五百多迄 ○幅サ曲尺二尺迄 ○長サ曲尺二尺 迄 ○厚サ曲尺二尺迄		

但幅サ及厚サ各五寸以内ノモノハ長サ三尺ハ、ヨロシ
 日本ノ一里ハ清國ノ六里ニ當ル

電信規則大要

電信料ハ全國一般和文片假名十字(一音信)金拾五錢但シ住所姓名ハ無
 賃十字以内ヲ加フル毎ニ金拾錢マシ
 電報料ハ凡ヘテ郵便切手ニテ納ムル事
 電報ヲ依托スル時刻ハ午前六時ヨリ午後十時マデトス

電報局ハ電報ノ受取證ヲ發セシテ發信人之レヲ請求スルハ其手數料ヲ納ム可シ

○郵政略則

郵寄物件

○凡郵寄物件分爲五種。

- 第一種 信札。
- 第二種 郵政信片及往復信片。
- 第三種 每月一次以上刊發之印刊物及其附錄。
- 第四種 書籍。帳簿。各種印刊物。照相。書畫。圖繪。印格紙。各商賈之貨樣。及樣式。
- 第五種 農產物之種子。

○凡禁寄之物件如左

- 一 毒藥。霸道藥。容易爆炸引火之物件。
- 一 流性物。流性易腐物。孵化物。禽獸魚虫類。植物。刀劍類。玻璃器。磁器等。凡有害他人郵寄物之物件。十二分用心裝包。在郵政局准許。然後發寄者。不在此例。

一有害風化之文書、畫圖、照相以及器物。
 一金、銀、寶玉。
 一金、銀、銅錢及紙幣。即銀票

郵 稅

○凡郵稅照郵寄物之種類定其稅額。

第一種郵寄物。信札。每二錢重兩錢二錢以下亦同

第二種郵寄物。信片 每張 乙錢

往復信片每張 兩錢

第三種郵寄物。此項郵寄物件須要先稟遞信省。蒙批准後可寄。

每號乙件 每乙兩六錢重乙兩六分五厘

式號或二件以上作為一綜者每乙兩六錢乙兩六錢乙錢

第四種郵寄物

每三兩重三兩以下二錢

第五種郵寄物

每三兩重三兩以下乙錢

○凡郵費須買郵便切手。即郵票。粘付其郵寄物。以為完納規費。

○凡書留。即掛號。每封。規費六錢。由郵政局發給收單。

郵政匯銀

○凡郵匯。每票限三十元。該匯費如左。

匯五元 匯費四錢

匯十元 匯費六錢

匯二十元 匯費乙角

匯三十元 匯費乙角半

零匯。每票限三元。 匯費三錢

○凡郵政匯票。自立票之起算。如過乙百二十日。即不得收銀。零匯票亦自立票之日起算。如過六十日。即不得收銀。

○自日本至清國上海之滙費如左

滙十元 滙費乙角

滙二十元 滙費兩角

滙三十元 滙費三角

○凡有左開事故。須由發滙人稟請郵便局。另納規費。改寫滙票為要。

一滙票經過日期。

一遺失滙票。

一損壞滙票。或污滅滙票。字跡不明。

○凡發滙。收滙。每逢大祭日禮拜日。停辦。

○凡欲滙銀者。須至郵政局。領求滙單。乙紙。寫明發滙人收滙人姓名住址。及郵便局之地名。蓋用圖章。粘附郵便切手。即郵票。交上郵政局。領一收單。將滙票郵寄收滙人可也。○收滙人收到滙票。則在票上所載記名。蓋印格內。寫明住址姓名。蓋用圖章。赴郵政局交上。該局所問住址姓名。其他所問事

件。一一明答。然後收銀可也。○零滙不必明答發滙人之住址姓名。

電 滙

○凡電滙每票限三十元。滙費如左。

滙五元 滙費兩角八

全十元 全 參角

全二十元 全 三角五

全三十元 全 四角

發電滙。收電滙。不論刻時

郵政貯銀

○凡貯銀。每名每次。限乙角以上。五十元以下。

○每名所貯銀額。限五百元止。(子母在內)

郵寄小包

○凡郵寄小包。除禁寄物件外。不論何物。皆可寄送。至于毒藥。霸道藥。及容易

爆炸引火物件。有害風化之文書。圖畫。照相。器物。以及信札。信札之類。或記載信札文之物件。不得寄送。

流動物。流動易腐物。孵化物。禽獸魚虫類。刀劍類。玻璃器。磁器等。可損壞他物之物件。則先得郵政局准許。方可寄送。

○凡郵寄小包。所有包內物件。須要用油紙或布。密包固封。以防損壞。然後蓋印三四處。面上寫明收物人之姓名住址。及寄物人之姓名住址。在郵便局領一送票。粘付定例之切手。即郵票交郵政局寄送可也。

○凡郵寄小包。寄到彼處。倘收物人在外不在。不能妥交。則七日內再送。又在外不在。不得交付。則必將該郵寄物件。送回寄主。

凡郵寄小包。意欲保險者。郵費外。另納保險費。可以登冊。其登冊之價額。不得過該物之原價。

○凡郵寄小包。未送交收物人。未送回寄主之先。所生損害。定歸郵政局賠償。

○凡左開之損害。與郵政局無涉。

一因天災。其他不可避之災難。所生損害。

二因物件之性質。所生損害。

三因寄主之過失。或懈怠所生損害。

四不遵郵便條例。郵政之命令。發寄者。

凡登冊保險之郵寄物件。所生損害。必償登冊之價額以內。

凡郵寄小包物之損害。每十兩重。賠償銀乙角為率。

凡登冊保險之價額。以一百五十元為限。

登冊保險之費如左。

每登冊價額乙元以內。 七錢

乙元以上。每乙元加乙錢。

○凡不納規費。或寄送違禁物者。必受重罰。不可不慎。

小包郵費

○小包郵費照物件之輕重。彼處郵政局之遠近。須納左開郵費。

里程	重量	二拾兩以下	四十兩以上	六十兩以下
十里以內	五錢	七錢	九錢	
乙百里以內	八錢	乙角二	乙角六	
乙百里以外	乙角六	二角四	三角二	
八拾兩以下	乙百兩以下	乙百廿五兩以下	乙百五十兩以下	
乙角乙	乙角三	乙角五	乙角七	
兩角	兩角四	兩角八	三角二	
四角	四角八	五角六	六角四	

小包物件重量尺寸定例

○每件重量 乙百五十兩以下

○濶 二尺(日本官尺)

○長 二尺(全)

○厚 二尺(全)

凡厚濶各五寸以內者。長三尺亦無碍。

日本里一里。當清國里六里。

電報略則

○電報費。通國一例。日本文字十字。爲一音信。電費乙角五。姓名住址免費。每加一字至十字。加費乙角。

○凡電報費。須用郵便切手即郵票完納。

○凡發電時刻。自上午六點鐘。至下午十點鐘止。

○電報局不發電報之收單。如若發電人欲領收單者。必須完納規費。

適用 日本支那對譯商業日用文例

明治廿九年十一月二日印

刷

明治廿九年十一月八日發

行

(定價金貳拾五錢)

明治三十一年七月十日增補再版

發行

明治三十一年七月五日

印刷

長崎縣土族

著述者

吉

島

俊

明

長崎縣西彼杵郡下長崎村
三百四十六番戶

版權
所有

發行人
兼

東京府平民

竝

木

善

道

臺灣島臺北府石防街十五
番戶寄留

發行所

明

治

館

臺灣島臺北府石防街十五
番戶

發 賣 書 肆

東京市日本橋區通三丁目

全

貳丁目

全神田區猿樂町

大阪市心齋橋筋壹丁目

大阪市北久太郎町

神奈川縣下橫濱尾上町

兵庫縣下相生町

長崎縣酒屋町

臺灣島臺北府前街

北海道函館

丸 善 商 店

小 林 新 兵 衛

山 海 堂

松 村 九 兵 衛

三 木 佐 助

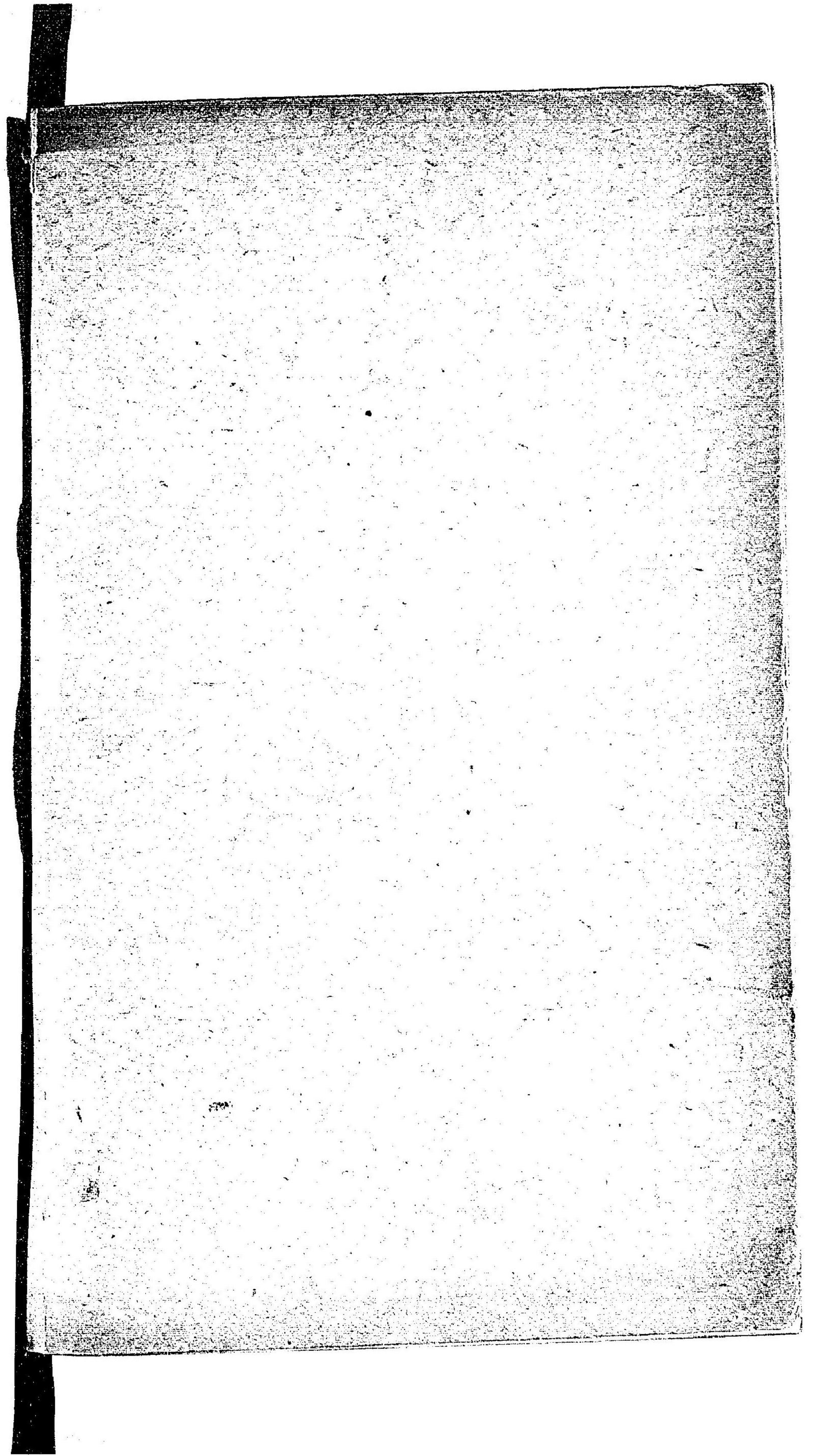
田 沼 書 店

久 榮 堂

安 中 半 三 郎

城 谷 書 店

魁 文 堂



209
499

臺灣總督府
國語學校教授
吉島俊明先生著

日本
支那
對譯商業日用文例

臺灣適用

明治館藏板

079385-000-9

特19-526

日本支那對訳商業日用文例

吉島 俊明 / 著

M31.7

DAC-3370

