

寺56
351

寺島
良安
編纂

倭漢三才圖會

卷之四

和漢三才圖會卷第七之八目錄
人倫類

帝王

工匠

鍼醫

卜筮

媼

十七衆 五戒

鑄冶

相刀

板彫

舟子

仙洞

公卿

商人

外科

師匠

覲

僊人

瓦工

刪刀

牧童

閻人

太子

攝家 清華 大臣家 羽林家 名家 諸家

牙僧

按摩

幼學

巫

天人

陶工

石工

樵夫

蝨人

親王

武士

儒士

相人

晚學

僧

譯人

朽人

庖丁

圉人

獵師

內親王

農人

醫師

相印

弟子

尼

鍛冶

馬醫

佛工

涉人

漁夫

鷹匠

游偵

傾城

乞食

屠兒

今云穢多

乳母

洗母

奴僕

婢

卷之八

親族

男

女

姬

翁

童

子

老人子無影
小兒多啼不暖

遊來遊來
元興寺之鬼

孿

孫

父母

五等親屬

祖父祖母

曾祖父

伯父

伯母

甥

姪

從父兄弟

婚姻

舅姑

兄公女公

婿

子婦

夫

妻

妾

兄弟

姊妹

和漢三才圖會卷第七

人倫類

攝陽 城醫法橋寺島良安尙順編



帝王	天子	天皇
皇帝	帝主	上帝
至尊	陛下	上帝
朝廷	聖朝	上帝
聖上	聖朝	上帝

九五之尊

金輪聖王

南面之至

稱頌倍良岐
又曰美加止

王者也主也天下歸往謂之王一从土置仲舒曰其三畫連中三者天地人而參通之故謂之王
古文王字上二畫密下二畫疎也金王字二畫皆均無點柔用隸書一以其與帝王字無辨故加點
爲玉以別之而以畫均者爲帝王字

皇 帝系謂曰天地初起溟滓鴻濛即生天皇治万八千歲此稱皇之始也
帝 及大昊帝庖犧氏繼大禹而王爲百王先此稱帝之始也

皇帝 史記云秦李斯等議帝號采上古位號始曰皇帝也蓋伏犧神農黃帝以道治故謂之三皇
少昊顓頊高辛唐虞以德化故稱之五帝素始皇初并天下以爲德兼三皇功過五帝也

天子、神農之母有嬌氏名女登生子人面龍顏始為天子乃神農也秦李斯議事始呼天子為

陛下

聖皇、漢班固稱光武始為聖皇

朕、音沈

我也古者上下共稱朕至秦始皇始專為天子自稱命為制令為詔音照訓美告也上

命也

敕、耻力切

俗作勅

或作勅古者帝王命令尙未稱敕至唐顯慶年中始云不經鳳閣鸞臺不得稱敕敕之

敕、于再切

深明通達也敕覽一聞一感一應等皆用天子事也敕字从死取其穿也从目取其明也

从谷省谷取響應不弱也

即位、天子嗣位也龍飛寶祚寶位鴻基幼主嗣位曰踐阼周成王幼而不能行入君之事周公代

履阼階以攝王份故曰踐阼退位再履天位曰重阼

御自筆曰震筆、震翰勅筆、奉勅認文曰詔書、綸旨公宣命勅書、綸符尺一位記並同

按日本紀云鸕鷀草尊不合尊第四子即二帝位號二神日本尊余彥天皇此乃本朝天皇之始神

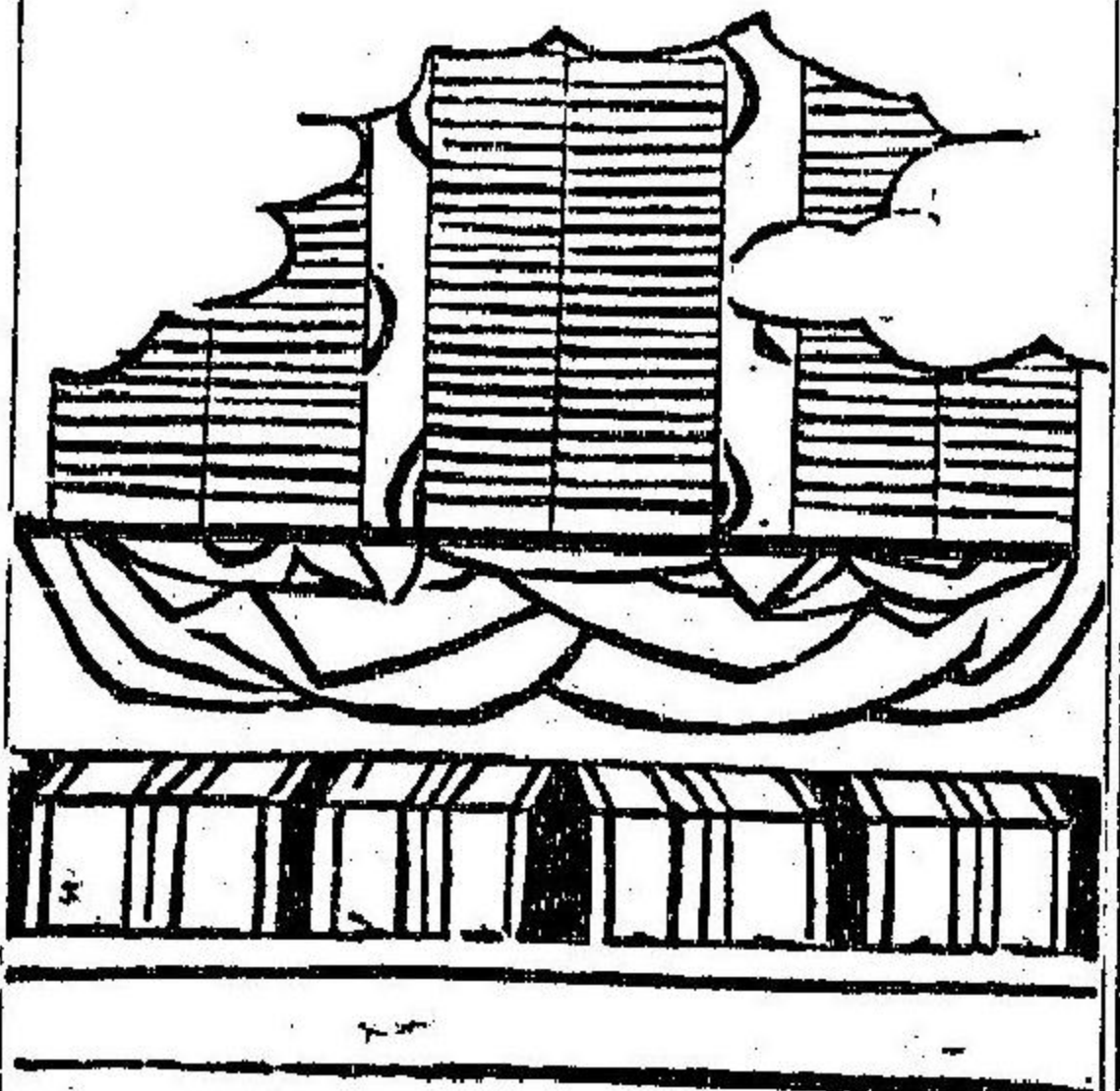
武天皇是也

天子行曰行幸、歸曰還幸、御出于仙洞宮曰朝覲、行幸諸臣見天子曰朝言以朝見也行幸當作僥

倖

蔡邕云世俗謂幸為僥倖車駕所至比臣被其德澤蓋僥倖不圖之幸福也

小倉山岑の紅葉は心あらは今一度のみゆきまたなん



仙洞

せんどう

仙院、虛舟、上山、射姑、射皇、汾陽、丹芽、關、紫府、丹盈

芝砌、太上天皇、上九之尊、俗云院

天子通位呼曰仙洞、奉其言認文稱院、宣行啓曰御幸其皇后稱女院、仙洞在而今上通位曰新院、太上天皇、文武天皇、大寶三年尊先帝持統天皇、贈號太上天皇、此其始也、法皇、仙洞落飾也、而稱法皇、字多、天皇、昌泰二年落飾法名曰金剛覺、始于此、仁和寺御室是也

太子

たいし

春宮、青宮、昭陽、小陽、儲君、儲貳、儲事、龍樓



鶴禁、前星、明雨、皇太子

事物紀源云至周始見文王世子之目武王繼之稱太子發此其始也又漢天子號皇帝故其嫡稱皇太子此始也

△按諸皇子中當讓位之尊號也稱之立春宮蓋春者万物初生時以屬東方故以春字為東音日本紀云嘗不令尊第四子年十五立為太子神武天皇是也又神武第二子以神淨名川耳尊為皇太子後號綏靖天皇是也

親王

竹園 關坂 蓮池 兔園 梁園 宗枝 潘王 郎茅 淮南 江都 磐石 潘邸 天孫 帝葉 天枝 採等 瓊等 樂善 延贊 龍舳 △親王即皇子之稱號也諸皇子中改立親王之號今時多入釋門稱法親王仁和尚寺延曆寺聖護院等御門跡是也親王之子為皇孫 有栖川殿 伏見殿 京極殿 以上三家為常親王

くれ竹の園より寫る春の宮兼ても千代の宮はみよにき 後京極

凡皇后子初叙三品皇妃子初叙四品皆進或至一品其官者彈正中務卿式部卿兵部卿其受領者常陸大守 上野大守 上總大守 此官名受領國名限于日本後紀云天長三年有清原真人夏野奏狀應親王任國守事乃上總常陸上野也此受領始于此

內親王

凡親王其次在大臣之上而其禮等同也亦可依時宣 皇女 帝女 帝娘 長主 林實之華 館陽 湖陽 沁水之浪 玄大長公主 華陽之公主 萬年之公主 天子女曰公主周制天子嫁女諸侯天子至尊不自主婚止使諸侯同姓者主之故謂之公主 △按本朝皇女曰內親王古者以皇女未嫁者為伊勢齋宮加茂齋院垂仁天皇女日本媛命伊勢

齋宮始也嵯峨天皇女有智子內親王加茂齋院始也若無內親王者依世次簡諸王女用之至土御門院以來齋宮齋院之事絕無之今多入釋門為尼宮



後宮	後庭
椒房	蘭省
蘭殿	玉堂
掖椒園	椒園
長秋宮中	

長信宮 堯母門 三千人

△按商世之前皆稱妃音非 周世始立后蓋妃嬪御之貴次於后者也 日本紀云神武天皇始納事代主女媛踏鞢五十鈴媛命以為正妃而後天皇即位則尊正妃為皇后也以椒塗壁取其温辟惡氣或云取椒實葎衍之義故有椒房椒庭椒園等名 御 雄略天皇聞吉備田狹之妻麗美使田狹為任那國司奪其妻為女御此號女御之始也 今時以正妃稱女御而皇子將立春宮之前先以女御稱中宮皇子既即位以後稱皇后一名 帝母如非正妃者尊之稱准后以准於皇后之謂矣

夫木 月も日も影を双て秋の宮くもらてのみや千代もめくらん 但馬

皇太后宮 國母 仙院 堯母門 渭陽 外戚 比姬嬪

皇子即位尊其母稱皇太后宮稱門院

史記云秦昭王母幸氏號宣太后王母又漢武帝以祖母竇氏始稱太皇太后始于此又周文

王母稱大姬周武王母稱大妣故賞國母為比姬妣



公卿

攝政關白及三公乃稱公、散一位及三位以上稱卿、任參議者皆卿也

公卿以為朝臣總名周禮有三公六卿、周三公者大帥太傅太保漢三公者丞相司徒司馬御史大夫司空一名大、唐三公者大尉司徒司空本朝三公者太政大臣大相左大臣左府右大臣右府、月卿雲客三位以上為月卿一云上四位五位為雲客又謂殿上人一云如任參議則雖四位為卿

攝家 五家

近衛 九條 二條 一條 鷹司、謂之五攝家共是藤原姓以攝政關白為先途如女帝幼帝代攝天下政之家系也詳官位部、近衛殿 御宇 攝政關白忠通公長男基實為祖、九條殿 同忠通公九男兼實 號法性寺殿為祖、二條殿 兼實公孫名道家其長男敦實為九條殿家督二男良實為二條殿之祖仁治三年、一條殿 道家公三男實經後深草院寬元四年攝政為祖此時九條殿分

清華

應司殿 近衛基實公孫名家實其長男兼經為近衛殿家督二男兼平後深草院建長為應司殿、祖此時近衛殿分、天兒屋根命苗裔神代以來不易輔佐而中華亦稱贊之、九家 初七家近世加廣幡醍醐、俗曰華族

轉法輪三條 西園寺 德大寺 華山院 大炊御門 久我 今出川 菊亭 廣幡 醍醐、至三公及太政大臣但能兼攝政關白蓋太政大臣四箇大事傳授相承乃機政道以為師範如無下當其器人則關之故稱則關之官、轉法輪三條 關院大臣公季五世孫公實崇德後白川長男實行為祖善笛家、西園寺 公實二男通季為祖善琵琶家、德大寺 公實三男實能為祖善笛家 兄弟三人為華族三家之祖謂之關院家、花山院 左大臣家忠為祖善笛家、大炊御門 家忠弟經實為祖善笛及兄弟二人為華族二家之祖、久我 村上天皇孫師房具平親和琴家、今出川 西園寺之末今出川大臣兼季為祖常愛菊多植于庭園呼稱菊庭殿今為菊亭善琵琶、廣幡 正親町院孫智仁親王二男忠幸卿賜源姓是廣幡之祖也、醍醐 一條攝政兼暹公二男大納言冬基是為醍醐之祖也

大臣家

三家 木羽林家之內、正親町三條 關院家 西三條 同上 中院 村上源氏

凡攝家清華至大臣而兼大將大臣家至大臣不兼大將以為異若攝家清華大臣關則出於此三家一乎

凡大臣是也 以表三台特左大臣統眾務判庶事故號一上如左大臣不參時右大臣或內大臣掌之皆有職故實文道之才與清華相雙

正親町三條 太政大臣實行三轉法輪之孫公氏為祖

西三條 公氏七代大納言公時為祖其曾孫實際號道遠院法名善歌清以來為和歌家
中院 久我雅實五世大納言通方為祖近代中納言通勝法名素然又名善和歌

名家

日野 廣橋 烏丸 柳原 竹屋 裏松 以上稱
萬里小路 清閑寺 中御門 小川坊城 以上稱
甘露寺 善笛 葉室 勸修寺

本文筆學儒道經史辨官兼職事凡辨官官轄之任權衡之職諸事達天聽故無器量者難任之至大納言或大臣始雖五位時著禁色以為名家之規模

羽林

經近衛司其於中少將先途大中納言參議兼武官負綬帶劍笏之家謂之羽林據大臣與參而行節會官奏叙位除目等事故以有職故實為家業

諸家

凡一家分而與家謂之新家 又中古有石譽以為一家之如祖呼關院家日野家勸修寺家類有之記于左

藤氏

關院家

清華及大臣家亦有關院家當家
始祖詳于清華下其餘記于左

四辻 羽林 阿野 同 橋本 同 清水谷 同 幼小路 同 小倉 同 滋野井 同 川鱈 同 花園 同 正親町
抑小路 高松 山本 梅園 風早 裏辻 大宮 武者小路 園池 或入于

四辻 載內大納言實藤卿為祖掌神樂近代以來為御師範又為和琴等之家故伶倫等屬門下
滋野井 太政大臣實行之孫實國為祖為高倉帝笛御師以來善神樂事

阿野 實國之三男公佐長男公時滋野井母俊成卿女也以為阿野之祖近世又善和歌
橋本 參議實俊為祖善笛家

清水谷 左大臣實有為祖為能書及笙之家
正親町 實有弟實明為祖為善笙之家

藤氏

日野家

名家中出三家其家其餘記之

日野西 勘解由小路 三室戶 北小路 外山 豐岡
贈太政大臣房前公曾孫之子 眞夏為日野家之祖

藤氏

勸修寺家

名家中出七家其餘記之

穗波 芝山 梅小路 池尻 岡崎 堤
贈太政大臣冬嗣公六男良門為勸修寺家之祖

藤氏

四條家

四條 羽林 油小路 同 西大路 同 山科 同 鷺尾 同 櫛笥
房前公、五男河邊、左府魚名、爲四條家之祖、魚名十三世、出於隆季、世善筆、
山科 隆季、弟實教、爲祖、善筆、又近代、以來、與高倉、相比、奉行、裝束、事、

水無瀨家

水無瀨 羽林 堀川 燧口 七條 町尻 櫻井 山井
攝政兼家公、一男中、關白道隆、爲水無瀨家之祖、

松木

松木 羽林 持明院 同 園 同 東園 壬生 石山 六角 高野 石野 冷泉 羽林 入江 下冷泉
道隆公、弟御堂、關白道長、男賴宗、爲祖、其孫宗俊、爲松木、祖、當家善筆、

持明院 宗俊之弟基賴、爲祖、達武道、任鎮守府、將軍、討北國之凶賊、其孫基家、善馬、鷹小弓、其十
三世基規、善書、以來、筆道相承、且享神樂、事、

冷泉、道長公、男賴宗、長家、稱御子、左、其曾孫五條、三位俊成、其子定家、撰古今集、其子爲家、撰續
古今集、其子爲相、爲冷泉家、祖、二條家冷泉家、和歌、傳授、出於此、飛鳥井三條、西、以上、爲和歌之家、

高倉

冬嗣公、長男長良、之後、永季、爲高倉家之祖、
裝束、奉行、著御及調進、事、裝束、爲有職故實、之一、而、轉法輪、三條 大炊、御門、兩家、相傳、爲業、然、近代

以來爲高倉山科兩家之業、

花山院

花山院 大炊御門、出子清華、
其始祖見于前、

難波 大納言忠教、爲祖、其曾孫刑部卿宗長、堪能于蹴鞠、而爲後鳥羽院、御師範、
飛鳥井 宗長之弟雅經、爲祖、其後亞相雅胤、蹴鞠之業、相續、今、又飛鳥井、爲先、冷泉、綾小路、亦有、
達鞠、藝者、而近來、唯飛鳥井、難波、二家耳、

藪

武智營之後、範季、二位、亞相、嗣良卿、爲藪家祖、享神樂、善筆、

村上源氏

久我中院、出子前、始祖見久我、下、
六條 羽林 愛宕 岩倉 千種 久世 梅溪 植松 東久世

源氏

又有正親、出源氏、見于清華、
廣幡、下、

庭田 羽林 綾小路 同 五辻 大原 以上、宇 竹內 源和 白川 羽林 花山源氏
宇多天皇、孫 敦實親 雅信 賜源、姓、謂之宇多源氏、
清和天皇、孫 貞純親 六孫王 經基 賜源、姓、謂之清和源氏、
花山院、皇孫 清仁親 延信 祇伯、其孫 顯康 賜源、姓、謂之花山源氏、白川、之祖是也、

白川 累代任神祇伯為王氏掌太神宮神祇官等事如主上執柄有故障則暫攝御代波卿為神祇大副

綾小路 先祖政長山伏見院三帝為野曲之御師範時人呼曰鈴虫中納言和琴等笛琵琶等曲傳來且至蹴鞠馬鷹鍛練多能之家庭田五辻亦同苗胤也綾小路持明院四辻庭田此八家為神樂家

平家

平松 西洞院 石井 長谷 交野
桓武天皇孫葛原親王高棟王賜平姓為平氏之祖

菅原

高辻 東坊城 五條 唐橋 清岡 桑原
天穗日命苗裔土師連宇庭男古人改賜菅原姓其始也其子清公任文章博士式部卿菅原之後分六家近代文章博士大內記等高辻坊城五條三家相繼任之文章博士司史書文章故稱紀傳儒也內記書詔勅宣命等故文章兼備之家業也

清原

舟橋 伏原 澤
天武天皇子舍人親王之曾孫通雄賜清原姓中古大外記顯業為高倉帝侍讀其大備鳴于世相嗟賦車裂其玄孫其枝昇殿大外記自後宇多至後醍醐為七代侍讀七句書老口授六經書未曾有事也累世任明經博士為天子侍讀於今然也近頃至秀賢始稱舟橋有子次男賢忠稱伏原

家業兩 近代職原傳當家

卜部

吉田 藤井 萩原 萩原近世自兼治二男兼從始稱萩原其子員從改姓為藤原
天兒屋根命十二世跨耳命始賜卜部姓從改賜中臣姓又至日良鷹達龜卜之兆故其曾孫兼延一係帝靈筆賜兼字以來諱以兼字

大中臣

藤波
跨耳命八世孫常盤大連欽明天皇奉授中臣姓後至清齋神護景雲二年賜大字為大中臣是其始也中古相繼任神祇大副至二位

安倍

土御門 倉橋
孝元天皇苗裔左大臣倉橋齋九世孫天文博士晴明大才通神人也累代任天文博士陰陽頭等安倍氏之祖也

典藥頭

錦小路 小森 二家丹波氏
醫道有和氣丹波兩氏而和氣氏絕於堂上而今稱半井官醫其末孫也丹波氏為典藥頭每歲奉賜進屠蘇白散

兩局史

押小路大外記中原氏 壬生官務小槻 大外記清原家任之然至船橋秀賢賜昇殿以來不任單為押小路家業今壬生官務兼左右大史職掌太政官文書署文案



武士

武 音舞

物部

从戈从止取止

物部

物部

毛乃乃布

剛彊直理曰武威強敵曰武克定禍亂曰武刑民克服曰武學而居位曰武士
神武天皇朝有熟美真味命道臣命二人武功勝道臣命所司軍兵稱來目部熟美真味所司軍兵

賜物部姓于今武士稱物部

侍良比 不 世俗呼武士為侍蓋侍近也從也蓋近習伺候之義不凡下之謂乎

隋文帝開皇十六年勅使工商不得仕朝進官

天和二年有法令武士外農工商之輩禁佩二刀

武士のやそ宇治川のあしる木にいさよふ波の行衛しらすも



農人

のうにん

農夫 駿音

農本

俗云百姓

百姓乃四民之通稱也
惟以農為百姓非也

漢志云關于殖穀曰農炎帝之時天雨粟始教民植五穀故號神農天子以建辰月祭靈星以求農
耕靈星天田星在於辰位故農字从辰管子云首戴茅蒲身服袿袿沾體塗足謂之農
通鑑綱目云后稷初名棄字慶為成人遂好耕農故名后稷易大傳云神農斲木為耜揉木為耒以
教天下則耕稼之利其來久矣而百穀之備自后稷始也
△按日本紀云保食神死矣生於身五穀種天照太神喜之定天呂君即以其稻種始殖于天狹田
及長田大已貴尊為百穀耕農神和州三輪大明神是也



工匠

たくみ

木工 執斷

和名太久美

工古方字斤斧斤
之字所以作器也

山海經云帝俊生身身生義均義均始為巧

尸子云古者倕為規矩準繩使天下下傲之倕黃帝時巧人始作百巧也

△按日本紀神武天皇元年經始帝宅於橿原宮則木工此時已有之矣或記云天明日命掌工匠
雄略天皇十三年木工猪名部真根以石為質揮斧斲材終日斲之不誤傷刃天皇性問曰恒不誤

中石耶答曰竟不誤矣乃喚集采女使脫衣裙而着積鼻露所相撲真根暫仰視而斲不覺誤
傷刃天皇急使刑於野爰有同伴巧者歎歌

万 あたらしきいなへのたくみ墨繩にかなければ誰か掛んよあたらすみなは

天皇聞此歌以赦使赦之

仁賢天皇六年高麗獻須流枳奴流枳二人工匠今大和國額田邑造孰皮高麗是其後也
崇峻天皇元年百濟國寺工太良末太文買古子三人來

夫木とにかくに物は思はずいたたくみ打墨繩の只一筋に 人丸

莊子云野人墜漫其鼻端若蠅翼使匠石斲之運斤成風盡聖而不傷

五雜俎云舜之璇璣玉衡万世巧藝之祖黃帝之指南車周公之欵器其次也公輸若之雲梯武侯之

木牛流馬又其次也漢之胡寬丁緩李薊唐之毛須俱載史冊者也宋時木工喻皓最工著木經

三卷謂宋三百年一人而已曾製塔在汴起開寶寺塔極高且稍而傾西北人多感之不百年

平正如一蓋汴地無山西北風高常吹之故也其精如此

公輸子名般依住魯國號魯般能操者名天下戰國時仕楚王為大夫作雲梯出子備考

諸葛武侯使數木人斫麥運磨如飛治麵因求其術演為木牛流馬云而後世巧幻之器如自沸

鎗報時枕之類皆托之諸葛

徐果太明人以木匠起家官至大司空嘗為內殿易一棟審視良久於外另作一棟至日斷舊易

新分毫不差都不聞斧聲聲也

飛龍衛士韓志和本倭國人也善彫木作鸞鶴鷓鴣之狀飲啄動靜與真無異以關戾置於腹內

發之則凌雲奮飛可高三尺至一二百步外方始卻下兼刻木貓兒以捕鼠雀遂以事奏上觀而

悅之志和更彫踏牀高數尺其上飾之以金銀絲綉謂之見龍牀置之則不見龍形踏之則麟鼠爪

牙俱出及始進上以足履之而龍夭矯若得靈雨上怖畏遂令撤去志和伏於上前曰臣愚昧敢

有驚忤聖躬臣願別進薄伎稍娛至尊耳目以贖死罪上笑曰試為我作之志和遂於懷中出一

桐木合子方數寸中有物名蠅虎子數不啻一二百焉其形皆赤云以丹砂陷之故也乃合為五

隊今令舞涼州上令召樂以舉其曲而虎子盤迴宛轉無不中節每遇致詞處則隱隱如蠅聲及曲

終樂罷而退若有尊卑等級志和臂虎子令於上前獵蠅於數百步之內如蠅捕雀罕有不獲者

上加其小有可觀即賜以雜綵銀袍志和出宮門恐轉施于他人不逾年竟不知志和之所在

詳唐蘇翽杜陽編

按今工匠有數品造家室者名大工又云作櫃箱匣盒等器物者名旋物家又云捲檜杉檜而不

用鐵釘以櫻皮絨縫作器物者名繪物工家以關戾自能動搖者名巧機工一名細如大坂竹田

近江椽江戶松田播磨椽自鳴鼓曲節合於歌舞自發弓其的遠數步自射之不差正鵠而人以

為奇異不愧諸葛武侯韓志和之輩乎



商人

あきんど

商買 和名阿岐比止
百族 毛毛乃夜加良
秤販夫 販婦
比佐岐比止
比佐岐女

賤買貴賣曰販 翻行販曰商 坐賣曰買

說文云市買多得利曰為 又盈字从此 今作沽 宋朝京師有何樓其下所賣物多虛偽故物不二精
好曰何樓

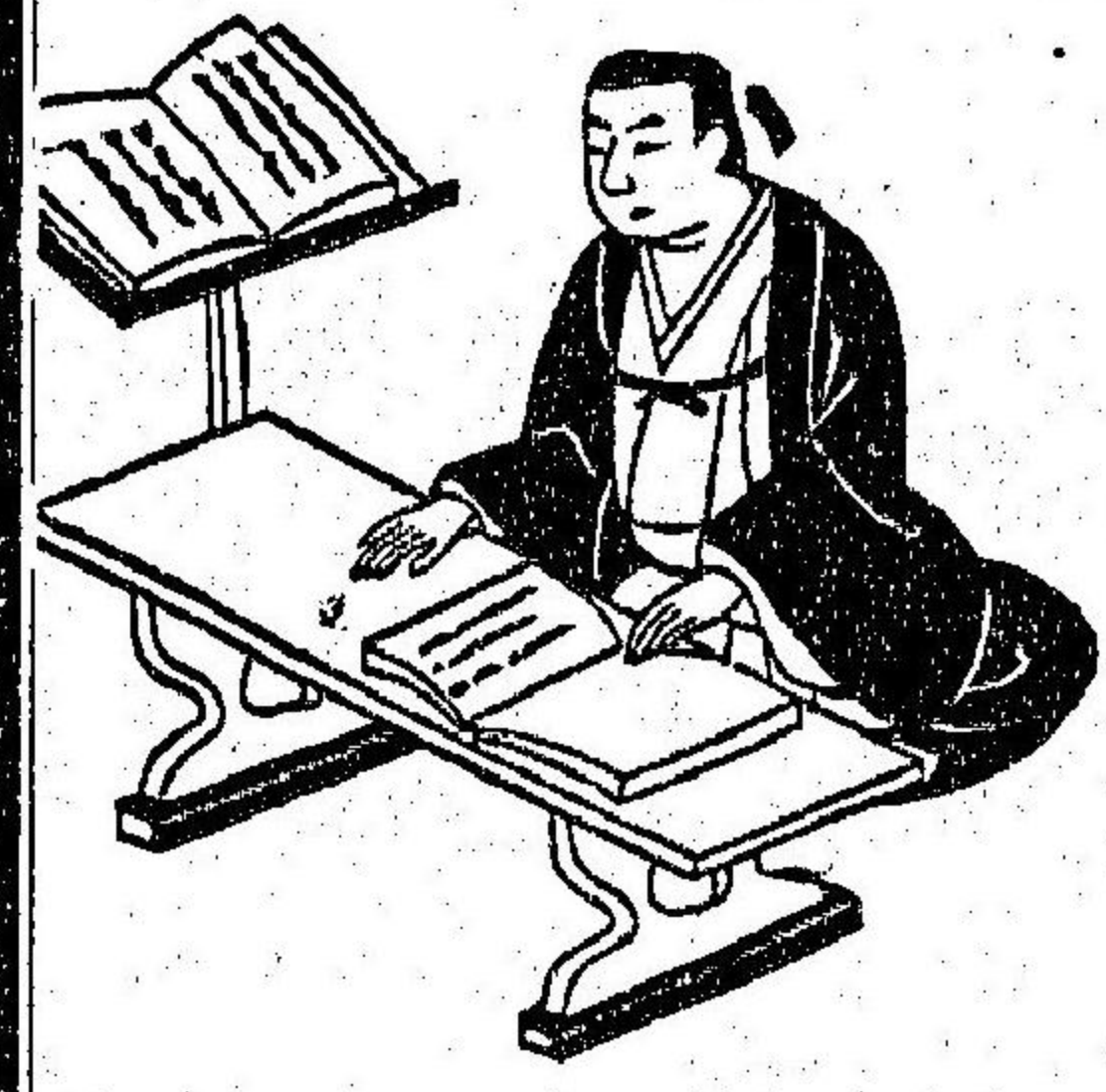
林氏曰荷簪而賣魚禽者負籠而鬻菓者行過町門而呼其物名一人或問其價幾乎心數倍而答
焉八瀨之薪女較馬之炭翁關之童刀郎伊勢之粉工亦同之物之賤者既如此則其至高貴者

亦益加倍矣苟非若趙廣漢欲問馬先問牛而參伍其買以類相準必其不能得其實也
 夫木あき人の舟のむかしを思ふにも恨は深き涙なりけり 慈圓
 推古天皇九年聖德太子始市使商賈知買賣術以輕子神爲商賈鎮護神後世稱惠美須以爲福
 德神攝州西宮廣田神
 社有惠比須傳文



牙僧
 すわひ
 牙婆 須和比 鼠音 臙

字彙云會合市人交易者曰牙僧
 △按京師絹布及諸董器買多有二僧婆長崎堺大坂藥種亦多有二僧夫和比大坂酒有牙僧呼曰
 次一攝州平野庄草綿之僧夫乃止一物而和名異



儒士
 むゆしや

儒學者之稱禮記儒行注曰儒之言優也和也書能安人服人也疏云儒者濡也以先王之道
 能濡其身或以遜讓爲儒或以剛猛爲儒其與人交接常能優柔故名儒
 舌耕 漢賈逵通經門徒來學獻粟盈倉是非力耕乃舌耕也故今以學問爲食曰舌耕
 涉獵 凡博覽曰涉獵是此渡水登山獵獸無處不到但不能精詳所以不館爲真儒
 △按儒風之始也應神天皇十五年八月百濟國王奉使貢易經孝經論語山海經又使者阿直岐
 能讀經典太子菟道稚郎師之始學儒焉詔曰汝國勝汝博士有耶對曰有也王仁者是秀逸也
 仍遣使王仁翌二月王仁來朝矣則太子習諸典籍矣不通難波皇子亦然
 聖武皇帝天平七年唐人晉卿入朝知得文選爾雅音
 續日本紀云孝謙天皇天平寶字元年勅曰博士醫師多非其才託請得選非唯損政亦无益民其
 請經生者三經傳生者三史醫生者太素甲乙脈經本草針生者素問針經明堂脈訣天文生者
 天官書漢晉大文志三色雜錄韓楊嬰集陰陽生者周易新撰陰陽書黃帝金匱五行大義曆等
 生者漢晉律曆譜九章六章周髀定天論並應任用
 又云神護景雲三年大宰府言此府今學者稍衆而府庫但蓄五經未有三史正本伏乞諸史各一
 本仍賜史記前後漢書三國志晉書各一部
 日本後紀云桓武天皇八年勅諸學生等年不滿三十不得任用既而天長元年太政官奏曰今學
 生等志仰儒風勤求教功成業畢而朝制有限往年不任昔買諒十八世稱才子漢文召以除
 博士不疑十三人號神童魏武以拜議郎唯論人才何拘年齒勅依請



醫

衣音

醫同和名久須之

古者治病多以酒故字从酉酉古酒字

夫醫者三皇時已有之鬼史區黃帝十世口誦而傳之書有天元玉冊目為伏羲之書神農嘗百草知氣味而後本草書與焉黃帝與臣九人問答為之素問靈樞經岐伯乃為黃帝天師以垂效於萬世又岐伯師僦貸季定經絡穴道臟腑陰陽度數理色脈而通神明醫之端肇於此也俞附治病不用湯液割皮解肌決脈結筋搦髓腦探荒爪靡瀉洗腸胃漱五臟煉精易形以去百病桐君多識草木性味定三品藥物為石臣佐使一巫彭始制藥丸帝臣也伊尹製湯液本草後世多祖其法煎湯藥始于此

五雜俎云黃帝與岐伯相問難百公之倫傳之而內經作矣若周之興秦和述六氣之論具明於左史其後扁鵲得其一二演述難經西漢淳于意傳其醫學東漢張仲景撰其遺論晉皇甫謐次為甲乙經隋楊上善纂為太素唐王冰為次註

脈經出於晉王叔和病源出於隋巢元方湯液出於商伊尹傷寒論出漢張仲景千金備急方出於唐孫思邈

張仲景作傷寒論醫方大備後世稱為醫聖秦扁鵲發明素問之旨設為問答作八十一難經以釋疑義後世脈理由此為醫之祖後學當祀之元李杲又名東垣尤稱神醫劉完素撰運氣要旨論

原病式而內經之理益明矣好用涼劑故後世之醫外感法於仲景內傷本於東垣熱病從于劉氏雜病據于丹溪矣

丹溪朱震亨元朝人著書若干格致餘論局方發揮醫有聖問問切之四道而為神聖工巧之四品望其色相以知其病者謂之神聞其音聲以識其病者謂之聖問其所欲五味以知其病者謂之工切其脈以察其病者謂之巧

按上古神醫有弟父者一名北面而咒十言即諸病愈中古神醫曰論附擲木為腦變草為軀吹竅定腦死者復生也蓋祝山科是也鼻決仙人擗鼻屎與之治諸病者仙術也後漢華佗割所患患肉或洗腸如舊治之類皆不尋常所及而其法亦不傳也如今先審問病源所患及所欲五味聞其音聲切六脈望腹體面並及眼舌色兼考四時運氣而立藥方則雖不中不遠矣輕忽投藥者後悔當嚼臍

日本紀云大己貴命之子也素盞鳴尊少彥名命高皇靈尊尊靈力一心經營天下復為顯見蒼生及奮災異則定其禁厭之法是以百姓至今咸蒙恩顧

此二神本朝以為醫藥神大己貴命乃三輪大明神少彥名命乃淡島大明神

欽明天皇十一年百濟國藥色味知者來名曰王有陵陀元正天皇養老七年女醫博士始置之

聖武天皇天平二年始建施藥院及悲田院於奈良救天下民疾苦

桓武天皇延曆六年典藥寮奏新修本草

白河院承曆四年高麗國王病問丹波雅忠之醫術勝絕附牒於王則貞商人求醫時書中有奉聖旨訪問貴國之文以其詞失禮返其方物不遣雅忠其返簡房書之有雙魚難連風池之月扁鵲何入雞林之雲之句至高麗宋朝奇此文

介氏一為丹波氏此二醫專治癰疽疔癩癰癰等定八處灸法明憲王數試之有驗其灸穴以為秘今多所不知也凡以備醫俗稱野巫醫或云其名義出於天台止觀蓋野巫者祭主之卑賤者唯解一術方救一人以為己有奇方之類也欲為大醫遍覽衆治廣療諸疾可以得道



鍼鑿

はりたて

鍼針之穴

有三十一

詳于支體部

古者以砭石為鍼黃帝命岐伯制九鍼此其始也而後晉皇甫謐著甲乙經及針經以針法大行焉徐文仲狄梁公並妙於針凡針有補瀉之法先以左手捫摸其處隨用大指爪重按切指其穴右手置於穴上面補寫有法



外科

げくわ

痲醫 外治

△按今用服藥內治者稱之木道用貼膏外治者稱之外科刺鍼治者稱之針立三家以別業苟不兼知者何為得醫道矣近世薛己之外科樞要行於世矣又有南蠻阿闍陀二流拔膿飲口之膏以為家傳業施治者為良



按摩

あんま

導引

△按凡按摩經絡摵引痲痺之術保養中一事也素問奇恒論云爪若手毒為事善傷者可使其按積抑痺後漢華佗按摩能活人



相人

にんさう見

地可觀者莫可
觀於木故从目
从木

相者省視也廣博物志云伯益始相獸周史佚始相人

五雜俎云ト者自管轄郭璞之後至李淳風而神矣相者自始布子卿書舉之後至袁天綱而神矣宋之費孝先明之袁忠徹皆謂極數百年來未有之者也

皇甫玉善相人至以帛抹眼摸其骨體便知休咎百不爽一也高齊時吳士有雙盲者問人聲音知其貴賤無不驗者摸骨揣聲視相人又難矣輟耕錄云元國初有李國用者登州營遇神仙教以觀日之法能洞見肺腑世稱神相能望氣占休咎時趙文敏公風瘡滿面李遂見即起迎曰我過江僅見此人耳瘡愈即官至一品名聞四海果然

△按今人察面部之相或耳中之紋以言壽夭禍福其事詳于三才圖會神相全篇三世相命鑑等凡耳厚而堅聳而長者壽相也輪廓分明聰悟也耳垂朝口者主財壽貼肉者富足耳薄如紙貧窮無倚兩耳垂卷者為后妃之相又以鼻形黑子所在斷吉凶

俗傳見掌或指文知吉凶九繞魚際之掌文長屈腕橫文者壽相短者死相也掌中橫紋如一文字者稱外樞百握不乏米錢也有掌紋臨於食指將指之切既入者稱弓筋箭有傷刃之患也掌後大絡有匙形者稱匙形也終身食不之此等皆人所識也但至知禍福去來之期者恐相法有口授耳

百濟王仁通于諸典又詭察人相而大鸞鳳皇子奏即位前相三善清行明達博洽而得術數察有右大臣道真相毀言之難奉書於右府諫致仕曰明年辛酉運當革命二月建卯將動千戈公冀知其止足察其榮分植風情於烟霞藏山智於丘壑文右府不聽果翌年二月被讒左遷太宰府伴別當康平者一條院時之相人其術妙也人無不信曾告橋馬允賴經有死亡之相則教以計免其災焉



相印

はんはんじ

印刷

俗云於之天

判者分也留印半還印

半如符節手

書判 花押

俗云加木波牟

南史云庾道愍善相笏相休祐笏以多休祐以少休祐最為謹密乃陰換之它日彥回見帝誤稱下官大被憎詭夫一手板乘之則溝中勦耳於人何與術固有不可知者耶又初學記云相手板法出於漢蕭何或曰四皓初出殆不行

△按唐選舉志試身言書判又魏氏春秋所謂許允善相印者是乎大抵花押有運點住處點眷屬點榮華點病厄點等定格而相色備知休咎得者無不中至知命期年月亦奇也此揣骨或相笏占者亦不難矣



卜筮

うらなひ

龜曰卜

著曰筮

字良奈比

臆所

卜問 齋財 曰臆

古昔伏羲氏獲河圖索書以畫卦又以配于支安五行以判吉凶及文王轉易以作後天之卦卜筮之道於是委也

易者伏羲大禹文王周公孔子此五大聖人相繼所著述而後漢周惇頤洛明道伊川關張橫渠陶朱熹陳搏穆脩李挺邵康節王鬼公熾君平袁天罡李淳風孫臏管輅諸葛孔明等賢哲相承以數道於後世

顏氏家訓云卜筮者聖人之業也但近世無復佳師多不能中古者卜以決疑今人生疑於卜二十中物原云伏羲始造龜卜神農始以著筮漢張良始造蓍卜京房始以錢卜

禮三正記曰天子龜長一尺二寸諸侯一尺大夫八寸士六寸大夫八寸士六寸龜陰故天子著長九尺諸侯七尺大夫五尺士三尺著陽故今則龜卜之道不傳

△按日本後紀云桓武天皇崩山陵地近賀茂神故致災火決卜筮果有其祟初卜山陵筮從龜不從也今災異頻來可不慎歟以此見則其項入唐留學士多而卜筮共傳來行于世矣如今倭漢其有筮無卜何為失卜傳惜哉

本朝上古任吉凶於神託至應神仁德朝始用易學而中古置陰陽寮陰陽師陰陽博士專所用卜筮矣八卦占始于弘法今盛行于世也安倍清明時一條院占通于神



師
師匠 先生
古者稱之師曰先生
今稱二年長一曰先生

師人之模範也教人以道之稱也凡撻而訓之曰夏楚夏復也形圓楚荆也形方以二物為朴以警其怠忽者也

韓子外傳古之聖賢必有師黃帝者岐伯為天師岐伯亦倣貸季為師堯學手務成子附舜學手禹學手西王國湯學手貸相文王學手錫疇子斯武王學手太公周公學手號叔孔子問禮於老子

廣博物志載呂覽云子張魯之郈家也顏涿聚梁父之大盜也學於孔子段干木晉國之大駟也學於子夏高何縣子石齊國之暴者也指於卿曲學於子墨子索盧參東方之鉅狡也學禽滑釐此六人者刑戮死辱之人也今非徒死於死辱也由此為天下名士顯人以終其壽王公大人從而禮之此得之於學也

幼學之岐嶷

蒲公名浦八歲而為舞師一 翠子五歲而為禹佐一 伯益五歲而掌火一 項業七歲而為孔子師是古之聖賢生而神靈也 洛陽楊牢絕乳即能詩 樂天七月未能言而識之無二字 王家方能言為賊所負而以計自脫

三歲則黃泳誦詩能避審崩之諒一 德與切韻知辯四聲之殊一 蔡伯晞神童應薦官拜秘書一 四歲則任遂升誦詩數十篇 陸元淵問天地何窮際一 楊公權對四聲而指燈盞柄一 肅類士屬文觀書一覽即誦之 呂嗣興誦書吟詩應對不窮越郡王子獻讀孝經一流涕一

五歲則劉瓛聞管寧傳而精意聽受 到流見屏風詩而一誦無遺一 蘇頌依漢陰之語 黃廷堅編讀五經一 劉毅兼通陳法一

六歲則士龍已有詩名一 劉顯盡誦書史一 陸瓊能作五言一 徐勉為文祈壽一 簡文面試攬筆立

成
七歲則慈懷牽武帝之裾百藥辨鄴郡之籍一買嘉隱松槐之對一宋廣平鵬賦之誦 鄴侯賦三方
圓動靜之篇揚藏之有鼓吹官私之味一高定有伐君之間一晏同叔有神童之薦一馬略閉室
讀書 韋弘育日念毛詩一卷一楊大年談論一如成人一夏侯榮百餘奏疏一目不遺
△按八歲以上神童多有之略不記于此
本朝幼敏如聖德太子淨藏貴所菅家江家之輩人皆所知不勝計

晚學之大儒

曾子七十廼學詩 荀卿五十乃學禮 公孫弘四十方讀書 朱雲四十始學易論語 皇甫謐
二十始受孝經而皆成大儒豈其不慧於初年而願悟於晚歲乎人可以資鈍而自棄哉

弟子

小子 門人 徒弟
△按楊明云弟子是後學之輩不是小兒一則門人也或名小子呼師曰先生之對也釋氏要覽云學
者事之如父兄故稱弟子



姆 まんなのし 同 娼 阿音
音 茂

字彙云媼女師也婦人五十無子出不復嫁以婦道教人者也又云加教於女謂之娼



媼 かんなぎ 彌宜 和名手乃古
音 檄 加牟奈岐

玉篇云事神者在男曰現 在女曰巫 國語云民之精爽不攝貳者則神明降之
名歌 小夜更てきふぬの奥の山風にきぬか鼓のかたふるしなる 寂運



巫 かんなぎ 神子
みこ 和名加牟奈岐
音 無 俗云美古
神子之訓上琴手

△按上古人心淳朴而神託亦分明國政征罰多任神勅既而以皇女奉納伊勢齋宮加茂齋院而
天子即位亦先卜定於彼齋王矣雄略天皇皇女日本媛命以爲伊勢齋宮嗟峨天皇皇女有智
子內親王以爲加茂齋院是其始也

今巫女所業者奏神樂以慰神慮或東三竹葉以探極熱湯數注於身既心體共勞倦愜然時神明託于彼以告休咎謂之湯立ト由太其巫曰伊智今人疑多巫女媚不少而神託何分明耶應神天皇九年甘美內宿禰云云兄武內大臣在築紫有叛逆帝怒遣使欲殺武內武內潛詣京師訴無罪帝則推問兄弟爭是非不決帝勅請神祇探湯時武內便勝焉是湯起請之始也今之湯立亦湯起請之遺事カ手

金葉 信濃路や風のはふりに心せよ白ゆふ花の匂ふ神垣 家長



僧

はふし

會音

苾芻 桑門
比丘 沙彌
杜多 以上
梵語

沙門 息慈
乞士 頭陀

科擻 出家 勤息 善覺

僧從浮圖教者也心無所樂若一切不希望能脫一切貪謂之沙門勤修善品息諸惡故名勤息上於諸佛乞法資益慧命下於施主乞食資益色身故名乞士於功德過惡俱離修正行其心無所畏故名比丘西天竺有蔓草名苾芻此草具五德故喻出家人名苾芻三毒如塵能空汚真此人能振掉除去故今訛稱頭陀釋迦十九歲出家自剃髮此為剃髮始開元錄云秦晉已前出家者多隨師姓後沙門道安云凡剃髮染衣紹釋迦種宜悉稱釋氏ト五雜俎云天下僧惟鳳陽一郡飲酒食肉娶妻無別於凡民而無差役之累閩中亦在之僧妻曰梵

嫂ト番馬雜記載廣中僧有室家者謂之火宅僧則他處亦有之矣

東坡志林云僧謂酒為般若湯魚為水梭花為鑽羅茶人為不義而文之以美名ト世の中のうしの車のなかりせは思ひの家をいかにいてまじ

△按日本紀云司馬達等之子多須那為用明天皇出家敬佛法是僧始也崇峻天皇元年蘇我馬子大臣請百濟僧等問受戒之法是亦其始也

日本後紀云延曆十一年勅明經之徒不可習異音誦讀既致訛誤習漢音ト



尼

あま

泥音

比丘尼
除 健 女
訓 阿 末
又云比久爾

尼女僧也佛四十一歲阿難再三求女人出家佛聽之佛之姨母憐曇彌出家是始也事物紀源云漢明帝聽劉峻女出家又聽洛陽婦女阿潘等出家是中國尼始也日本紀云敏達天皇十三年蘇我馬子大臣使於四方訪覓修行者於播磨國得僧選俗者名高麗惠便大臣乃以為師令度司馬達等女島曰善信尼年十一歲又漢人夜苦之女豐女名曰禪藏尼錦織壺都符之女石女名曰惠善尼而此二人善信尼弟子也此本邦尼始也

七衆

比丘 比丘尼 式叉摩那 沙彌 沙彌尼
以上出家 優婆塞 優婆夷 以上在家
之五衆也 之二衆也

式又摩那者學法女似今尼之長髮也優婆塞一名清信士親近承事諸佛法受五戒八戒俗人也優婆夷似優婆塞俗女也

五戒

不殺生 不偷盜 不邪淫
不妄語 不飲酒

釋氏要覽云在家人受戒則謂邪姪若出家人受則謂離非梵行緣一切都斷故也又有五戒共為十戒

不處高廣大牀 不著華鬘璆珞塗身熏衣 不作歌舞及往觀聽等種種樂器 不蓄金銀錢寶不非時食 以上為五戒

六波羅密 布施 持戒 忍辱 禪進 禪定 智慧 是也所謂波羅密者猶言到彼人一

十惡

身三惡 殺盜 口四惡 兩舌 惡口 意三惡 嫉恚
是惡若止名十善行耳

四十二章經佛言慎勿下視女色亦共言語若與語者正心思念我為沙門處于濁世當如蓮花不為泥汚想其老者如母長者如姊少者如妹稚者如子生度脫心息滅惡念佛言人從愛欲生憂從憂生怖若離於愛何憂何怖



僊人

せんじん

仙人 羽客
也末比止

釋名云老而不死曰僊遷入山故其字傍作遷省又作山書言故事云神仙化去曰尸解足不青皮不皺目光不毀不失其形骨者皆尸解也

廣博物志云昇天之僊凡有九品 一曰九天真王 二曰三天真王 三曰太上真人 四曰飛天真人 五曰靈仙 六曰真人 七曰仙人 八曰飛仙 九曰僊人
好其真者要在慈心觸物以轉相好然後得僊矣不能忍性則僊相敗矣

仙藥方 所載史傳甚多矣玉函方王子喬術云三月采甘菊苗六月采葉九月采花十二月采根莖皆用上實日四味並陰乾百日取等分以戊日合搗千杵為末每酒服一錢或以蜜丸梧子大服七粒一日三服百日輕潤一年白髮變黑二年齒落再生五年八十歲老翁變兒童也

神仙傳云淮南王好道有八公詣門鬚眉皓白王使難云欲我上求延年八公皆變為兒王迎之入童乃復為老人王乃朝夕拜授王丹經時有告王反八公乃與王白日昇天藥置庭中雞犬紙之盡得昇天故雞鳴天上犬吠雲中

古今短歌 けたものゝ雲にはへけん心ちしてとよめるは是也 忠岑

五雜俎云古今奉佛之主莫甚於梁武帝唐懿宗奉道之主莫甚於唐武宗宋徽宗求仙之主莫甚於秦始皇漢武帝



天人

てんにん

因果經云天人身淨不受塵垢有大光明心常歡悅無不適意之事猶為欲火所煎福盡之時五衰相現一者頭上華萎二者眼瞬三者身上光滅四者腋下汗出五者自然離於本座又云諸天子本修少善得受天樂米報將盡生大苦惱墮三惡道

△按天人天女雖載佛經所在不足穿鑿也公事根源云天武天皇御吉野宮彈琴自前嵯峨天女降臨以羽衣袖五度翻而歌八年而後天皇即位於內裡教舞姬行ハ之稱五節舞是也恐是為登極之表瑞山神化現而歌舞矣人以爲天女矣又天女降遊于地竊羽衣於人不得還昇之事和漢同爲口談蓋好事者之浮說也

天津風雲の通路吹とちよ乙女の姿しはしと、ぬん 僧正遍照



譯人

つうし 函音 象 胥
寄 東方 象 南
狄 鞮 西 譯 北

說文云函者譯也謂傳四夷及鳥獸之語

王制云五方之民言語不通嗜欲不同而達其志通其欲者東方曰寄南方曰象西方曰狄鞮北方曰譯

五雜俎云元時有必蘭納識里者貫通三藏及諸國語凡朝貢表牋文字無不曉識者皆令譯進令左右執筆口授如流略不停思皆無差謬衆無不服其博識而不知其所從來
介爲慮解牛語公冶長侯璜解鳥語陽翁仲李南解馬語唐僧隆多羅白龜年俱通鳥獸語成子楊

宣皆解雀語夫鳥獸之音終身一律果能語耶至太原王氏因祭厨神而獲聞蟻言又奇矣

續日本紀云聖武天皇神龜二年諸蕃異域風俗不同若無譯語難以通事仍仰粟田朝臣馬養播磨直乙安陽胡史真身奏朝元文元貞等五人各取弟子二人令習漢語此學譯之始也

△按今肥州長崎有官譯數輩咸館通中華及諸蕃語一事無遺譯其稱大通士者何愧必蘭耶如下書寫寺性空上人能通鳥獸言語且聞豆莢之音者愈非理所推也



鍛冶

野端

鍛治 俗以ニ字、似ニ誤レ之
加 知
今 不レ改ニ其 誤

事物紀原云燧人鑄金作刀及周世桃氏爲劍吳有干將越有歐冶趙有徐夫人其餘良工不枚舉
△按崇神天皇畏神代寶劍神威使天目一箇神之苗裔改造寶劍是以爲權輿乎其後文武天皇大寶年中和州宇多郡天國天座平城天皇大同年中豐前宇佐社僧神息等以爲中古劍工之祖後鳥羽院有勅作劍且召諸國良工會相更鍛之稱番鍛治是也於是巧手益多而于今稱鑿劍者難計

宗近 三條小國頼 粟田吉光 同國友 同國吉 同國綱 同國宗 備前正宗 相州五貞宗 同息 定秀 彦
僧行 平紀新近忠 船前長延房 權岡兼定 信濃國行來
其他名匠可以千計其名鳴于唐歐陽公賦日本刀歌唐荆川先生並讚歎之

新六かつは又さすさや口にあふひつは心有けるかな匠哉 信實

焯ヒキカケル 音綱 音綱

王褒傳トアリ清冰焯ヒキカケル其鋒ヒキカケル謂ヒキカケル燒劍ヒキカケル亦ヒキカケル內水中ヒキカケル以堅ヒキカケル之曰焯ヒキカケル
字彙云凡兵器經ヒキカケル燒則堅ヒキカケル故今鐵工燒刃曰焯ヒキカケル
△按斧斤庖刀剃刀小刀皆其鍛異而不得兼作ヒキカケル如鑄錠鎖鑰釘等不用鋼者亦各異家ヒキカケル



鑄治

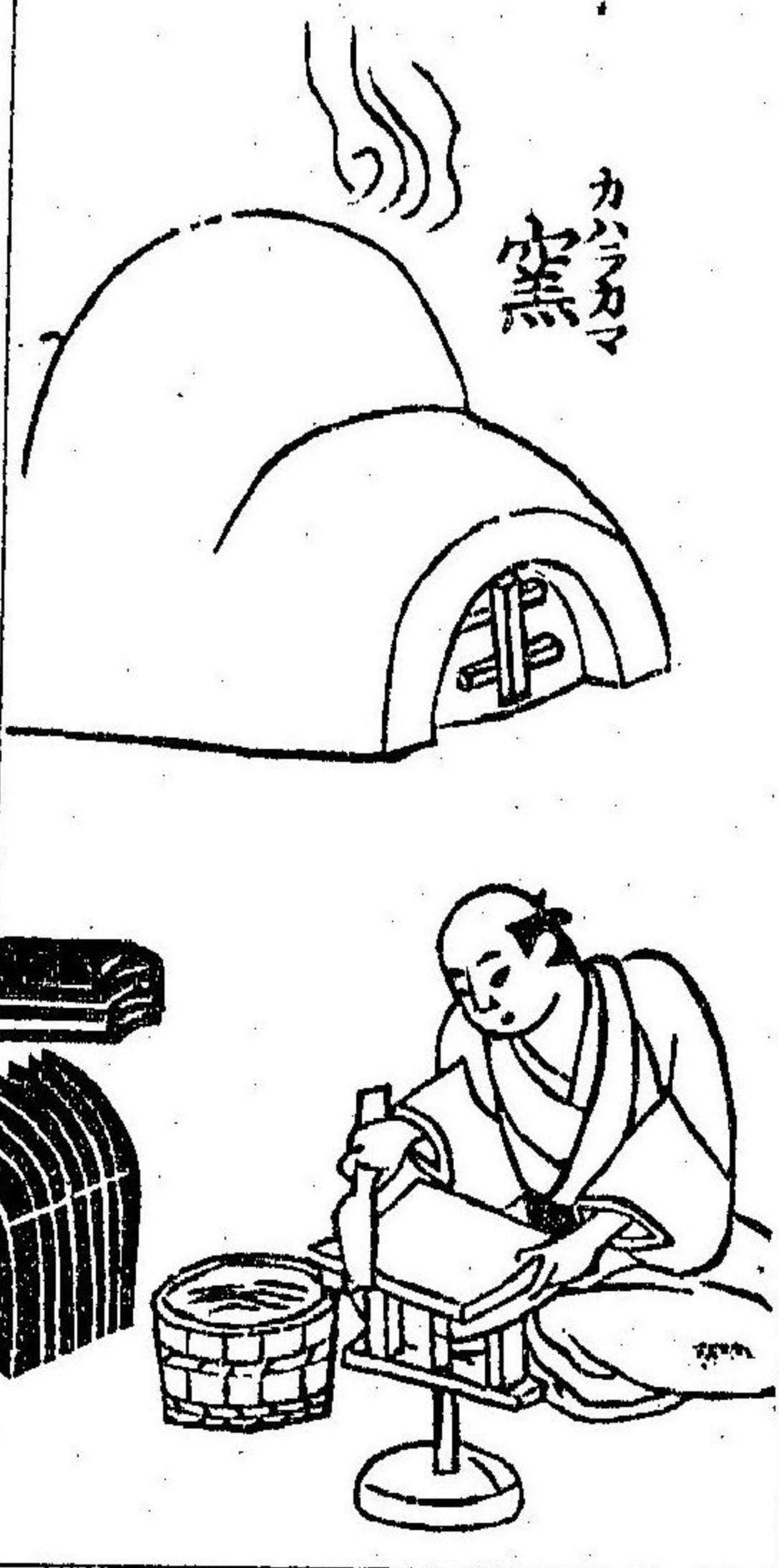
野音

治以ヒキカケル欠台ヒキカケル聲ヒキカケル
欠ヒキカケル即冰也
和名伊毛乃之

說文ヒキカケル鑄金入範曰鑄ヒキカケル其匠曰冶ヒキカケル凡遭熱即流遇冷即合與冰同志故治字从冰昔先王時未有火化ヒキカケル
後聖脩火利範金合土此治之始也

日本紀云崇峻天皇元年鑑盤博士將德白ヒキカケル麻尊二人來續日本紀云聖武天皇造大佛當時鑄工無敢加手者於是公麻呂有巧思竟成其功以勞授四位官至造東大寺次官

△按佛像鑄釜及諸鐵器入範用踏鑄成者總稱治工鑄釜治工始於河州我孫子村江州辻村次之近頃攝州大坂專多有之



瓦工

瓦ヒキカケル和名加波良
窯ヒキカケル加波良加萬
坏ヒキカケル音ヒキカケル之良知

瓦燒泥爲之ヒキカケル以蓋屋宇上者也切韻云遂葵子所造周書云神農作瓦器陶古史考及呂氏春秋云夏桀ヒキカケル昆吾作瓦但今屋之覆以瓦ヒキカケル自夏桀始也高誘曰昆吾高陽後吳回黎陸終之子爲夏伯制ヒキカケル作陶治ヒキカケル埴埴爲器也

日本紀云崇峻天皇元年自百濟國瓦博士麻奈父奴陽貴文ヒキカケル陵貴文昔麻帝彌來此其始也
△按聖德太子誅守屋連後爲造天王寺處處伽藍召木工瓦工於百濟國矣今攝州大坂瓦工其傳統也

三國史記云新羅國祇摩王十一年大風東來折木飛瓦ヒキカケル至夕而止都人訛言倭兵大來爭遁山谷ヒキカケル當後漢建武二年本朝以觀之則朝鮮瓦之始已久矣

大和路をはるく行は豐等寺軒の瓦にひはり鳴也
窯ヒキカケル音姚ヒキカケル燒瓦ヒキカケル窟也凡瓦未燒者曰坏ヒキカケル俗云白地瓦之品類甚多詳于家宅門



陶工

すへものつくり

陶工

和名須惠毛

轉鈞

乃豆久利

埴

今云轉埴

音和土也

訓彌夜須

陶結埴爲器者也事物紀源云黃帝時有舜封人爲陶正則陶始於炎帝也
荀子云工人器木爲器陶人埴埴成器

△按日本紀云垂仁天皇三年新羅王子天日槍來朝止此國是以近江國鏡谷陶人則天日槍之從人也

同時出雲國有野見宿禰者勇力而且能以埴作人形及陶器

行基菩薩在泉州教人作陶器呼其邑曰陶器村于今稱行基燒者間有之形色不精也中古尾州瀬戸多出故總名瀬戸物江州信樂城長州萩並得其名

如今自肥前伊万利多出之其青綠繪及金錦繪不劣於中華南京者也京師押小路粟田口清氷皆多有而土之硬軟藥之濃淡各有異詳于庖厨具

轉鈞 師古曰陶家名轉者爲鈞蓋取周回調均之義晉聖王法天以馭天下亦猶陶人轉鈞也



朽人

かへぬり

朽音同埴人

堅者音

加倍沼利

俗云左官

字彙云墻壁之飾曰埴滿朽乃塗埴器故謂塗埴曰朽人古者有善塗墻者名曰埴施廣領大袖以仰塗而領袖不汙

穀梁傳云天子諸侯之楹黹埴

△按埴音釋名曰亞也次也先泥之次以灰飾之也今云白壁也又加池澤黑泥則成黹色黹音微青黑色今云風壁之類乎凡塗壁器名泥鏡詳于百工器具



馬醫

むまのいしや

伯樂

續事始云黃帝時有馬師皇者善醫馬通神明自此馬醫始也列傳云嘗有龍下向之垂耳張口師皇曰此龍有病我能醫之乃鍼其唇乃口中以甘草湯飲之而愈矣

五雜俎云伯樂姓孫名陽善馭馬而以知其駿驚蓋伯樂者天星名主典天馬孫陽亦善馭故以為名

△按今人以馬鑿號伯樂以下相馬者知駿驚買者號博勞古善相馬也黃帝與師皇有八十一問答即行于世馬經安職集是也療牛馬病其詳詳
馬血忌 春寅午戌夏巳酉丑秋申子辰冬亥卯未
馬本命 九月巳十月亥十一月午臘月子件日忌針藥
牛經大全云凡牛雖天時極寒鼻有汗如有病無汗即死有且夕有汗即隨證可醫雖天時甚冷牛角不至冷故以手執牛角以視其溫冷溫即用藥冷即死症也
凡病牛如頭貼地者不治又口鼻大小便出血者不醫無此證宜用藥以上三症乃醫牛之要法也



かたなのめき

相刀

△按相刀者乃相刀劍好惡者也凡物之真偽相定者號曰利而相刀是刀目利也
羅山文集云秦薛燭楚風胡子晉呂虔雷煥梁陶弘景皆是相刀劍者也
後小松院時宇都宮三河前司能相刀劍辨新舊撰其真偽好惡云我朝之雷煥也著書五卷以述其事于時有助安者代之孫在尾州就前司學其術先是世為磨工至助安兼得識鑒於是表

其樞要著書二卷以泄其秘助安八世胤常堪分正氣火氣之品後著書而教之于其子常長是為家傳其子光保
本阿彌妙本相州鎌倉人姓菅原氏松田妙本以後為本阿彌其裔有滑信者剃髮號本光自此以レ光為字



とぎや

磨工

止岐夜

研刀

羅山文集云後鳥羽院極鍛冶之良手者易月代番令作御劍帝亦自有勅作于時洛陽人澤田國弘者善巧發削令磨確御劍子孫相傳得磨工之名

しきり

石工



人倫卷之七

姓氏錄云和泉國石作^{イサ}連者火明命六世孫建真利根命之後也垂仁天皇世爲皇后日棄酸媛命^{ヒハスヒメ}作石^{ヒツキナ}棺^{ヒツキナ}之仍賜姓石作大連公也

△按泉州鳥取郡諸邑多有石工此其子遺者乎近年攝州大坂石工多以同國御影山之石作諸石器



庖丁

はうてう

膳夫

加之波天

今云料理人

厨吏曰庖丁^{イサ}莊子云庖丁爲文惠君解牛曰臣之刀十九年所解數千牛而刀刃若新發於硎

△按庖者宰殺之所截魚鳥獸肉也丁者仕丁^{イサ}與保也官家謂之膳夫俗稱料理人今以截肉刀爲庖丁者誤也



佛工

ぶつし

今云佛師

敏達天皇六年始自百濟國佛工寺匠等來

定朝^{イサ}光孝天皇六世孫也天祿二年賜法橋位^{イサ}佛工位階

定朝^{イサ}覺助^{イサ}賴助^{イサ}康助^{イサ}康慶^{イサ}運慶^{イサ}湛慶^{イサ}

院覺^{イサ}勢增^{イサ}仁增^{イサ}定覺^{イサ}

七條大宮一流祖 奈良一流祖

安阿彌快慶者康慶之弟子也湛慶子孫相續爲佛工嫡流



板彫

はんぼり

縮梓 欵梓

板版同 今云板木屋

五代史云後唐明宗皇帝長興二年宰相馮道李愚請令判國子監田敏^{イサ}校正九經刻板印^{イサ}賣朝廷

從之後周太祖皇帝廣順二年印版九經成就頒行國郡此其始也

△按古之書版多以梓木彫之故稱^{イサ}縮梓其材軟易鐫而耗損今專用櫻木久埋土中後取出否則脆不佳



牧童

うしかひ わらは

牧音木

牛養也

牧守養六畜也

三才圖會云牧牛者所吹笛謂三牧笛一早暮招來群牧一猶二牧一馬者鳴笛也嘗於村野間聞之則知時和歲豐寓于聲也每見模爲二圖畫一詠爲二歌詩一習古今太平之風物也



樵夫

きこり 樵音 木古利 初音 藪字 久佐加利 如招切 之波加利

樵取薪者也刈草曰芻以飼牛馬之草也采薪曰斃以供樵火之草也

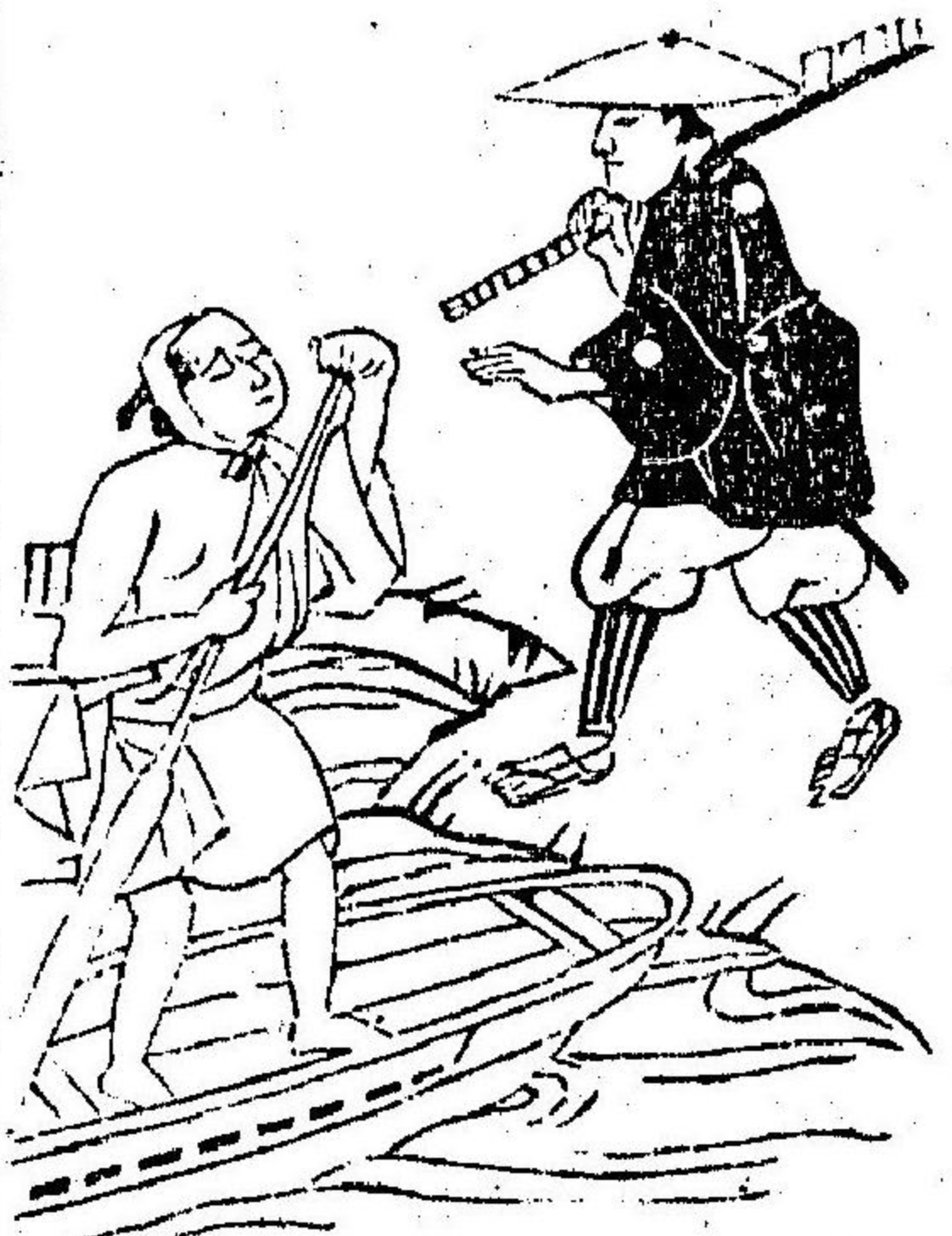


圉人

むまかひ 圉人音語 和名無萬加比 備人音籠 和名久知止利 今云馬子 又云無萬加太

圉人周禮掌養馬芻牧之事者 備人即備馬人日本紀云馬子

△按圉人今云馬飼主也備人馬子驛人今云馬問屋



涉人

わたしもり 渡子日本紀 和名和太之毛利 一云和太利毛利

文選江賦云涉人於是臙榜者是也

古今久堅の天の河原のわたしもり君渡りなは楫かくしてよ 無名



舟子

ふなこ 舟子 和名布奈古 水手 今云加古

日本紀云應神天皇十三年幸淡路島而游獵之於是西望之數十麋鹿浮海來之便入于播磨鹿子水門天皇謂左右曰何麋鹿也則遣使見之皆人也唯以著角鹿皮爲衣服耳問曰誰人也對曰日向諸縣君牛年者之雖致仕不得忘朝故以己女髮長媛而貢上矣天皇悅之令從御船是以時人

號其著岸之處曰鹿子水門也凡水手曰鹿子蓋始起于是時也

△按今海船其魁首曰船頭舵工曰祖翁言是船長之義手從者十餘輩抑櫓人曰水手炊飯者曰加志岐蓋此炊字訓手



閩人

みかどもり

和名美加止毛利
俗云門番
今云番所

閩守門人也門者晨昏閉啓晨昏主於啓昏主於閉啓則任司守故稱守門者專言閩也
△按閩人今云門番也凡守其所防非常人稱番人俗稱番番次也重也遞也更也蓋終日終夜一人以難成故爲一番二番之列而相更勤之故以守人稱番人
音鐵與吹筒以示警也今屯戍之所防盜亦曰哨



蟹人

あま

白水郎 辨色立成
海士
和名阿萬
潛女 本朝式
加豆岐女

允恭天皇十四年九月獵于淡路雖獸多終不獲一獸故占之國神詔曰赤石海底有奇異珠得珠其珠祠於我則當得獸也爰集水郎以令探之海深不得至唯有一人海士名云男狹石阿波長便入海底出曰有一大鰐其處甚光珠有此鰐乎而難取得焉當繫繩於腰探之若不及力強可引繩必合力矣言畢入海數刻而引繩人人競引之抱大鰐而泛出乃息絕死于浪上焉測下繩六十九尋鰐彌六尺臺則試剖鰐腹實得真珠大如桃子滿左右手祠於神而後獵之果獲多獸也天皇悲男狹石之功死厚葬賜祿於妻子其墓今存之
輟耕錄云廣東采珠之人名曰島頸戶懸繩于腰沈入海中良久得珠感其紐船上人掣出之一獲龜龜蛟龍之腹者比比有焉

三才圖會云有蜃鏡國其土人皆釣魚捕鱉以爲業
△按以白水郎爲泉郎者誤也又淡海公於讚州志度浦令海人采珠之說據允恭帝故事僞之耳又自有其國者恐非也處處海濱有之勢州浦播州須磨播州明石浦與州松島皆得其名而因其土地有男海士有女海人其髮赤面貌稍異常採鰐爲業

古今 いせの海のあまのつり繩打はへてくるしどのみや思わたらん



獵師

れうし
かりうど

獵師
和名加利比止
列卒
和名加利古

逐禽獸以除害曰獵。春曰田。夏曰苗。秋曰獵。冬曰獵。易繫辭曰：庖犧氏之王天下，結繩而為網罟，以佃以漁。取之離卦，乃自大昊始也。日本紀云：火酢芹命能得海幸弟，逐火出見尊，能得山幸而互易之。兄取弟弓矢入山獵，獸弟取兄釣入海釣魚。



漁夫

すなざり

漁子 漁翁

和名以乎止利

又云無良岐美

今云須奈止利

△按漁者捕魚者也。日本紀神代既有漁獵之事，而至天武天皇四年，制漁獵者莫造樞宰及施機槍等之類。此時以來，本朝人禁食六畜，蓋以六畜有益于世，事者禁殺食之者，宜哉。本朝人其壽長於異國，常食獸肉，人且魚，瀛多有和食品，不之乏。



鷹匠

たかぢやう

神功皇后四十七年，百濟國始貢鷹。又仁德天皇四十二年，依納屯倉阿弭古獻異鳥，以之授百濟國人。名酒，令養之以，章縉著其足，以小鈴著其尾，居腕上而未幾，能馴。天皇幸百舌鳥野而遊，獵多獲，雖是本朝鷹狩始也。後冷泉帝時，有出羽守源齊順者，將軍賴義東征時，為鷹飼之長，而從焉，最得其妙。今好田獵者皆學其術。有櫻井五郎者，得飼鷹妙技，建永元年，將軍實朝召之，問飼鷹之口傳及故實，且欲見其事，證五郎乃臂所飼之鷹而出，于庭時，黃雀在草間，隨指，躍搏擊，遂獲黃雀。見者咸賞實朝大喜，之賜腰劍，賜尚然，况於鷹其妙，可以知。



游偵

しのひのもの

謀者 細作
運候 探伺
間諜 以上見于左傳註

之乃比乃毛乃

游偵軍中反間也

五雜俎云：漢時解奴亭張韶皆能隱淪出入，不由門戶。此後世遁形之祖也。介象左慈于吉孟欽羅公遠張果之流及晉書女巫章丹陳琳等術皆本此。謂為神仙其實非也。其法有五：曰金遁，曰木遁，曰水遁，曰火遁，曰土遁。見其物則可隱，惟土遁最捷，蓋無處無土也。須煉過神，四十九日於空山無人之中，獨坐結念，更有符咒，役百神，若一念妄起，便須重煉，即大明有冷謙字啓，導人入太倉庫。

事發被逮求飲即跳入瓶中撲破片皆應而竟不知所在此水遁者也正德年中有老翁脫太監
流賊者又鍾鑿鑿握土一塊遂不見土遁者也
△按游偵軍中必用之技術也今江州甲賀之人最善之皆有家秘而以爲相續焉



傾城

傾國 娼婦
娼妓 遊女
和名宇加禮女
或云太波禮女
蓋藏女之翠手

前漢外戚傳云李延年妹絕美延年侍上酒酣曰北方有佳人絕世而獨立一顧傾人城再顧傾人國不惜城國佳人難再得而帝聞之乃召入宮李夫人是也傾城傾國之名始于此
書言故事云古未有妓漢武始設營妓以待軍士之無妻者左傳所謂三叛人是也
五雜俎云今時娼妓布滿天下又有終日倚門獻笑賈娼者又有不隸於官一家居而賣姦者謂之士妓俗謂之私窠子也
夫木 うかれめのうかれてありく旅やかた住つきかたき物にそ有ける 季經
同 川の瀬に涙の浮草うかれありくそのたはれめを如何頼ん 仲正

△按待來客共遊宴賈娼者曰遊女今總爲傾城其所在謂傾城町構一郭同以別之群玉韻府所謂
謂臙脂坡是也夜潛發其淫奔者曰夜發夜保 又夜立倚門賈娼者夜發之屬而甚卑賤俗謂
曾宇加南史所謂女市是也
白拍子 即娼妓善歌舞者今京師江戶大坂多有之稱舞子者是也



乞食

こつしき
かたお

乞索兒 囉齊
分衛 乞兒
和名加多井

列子云齊有貧者常乞於城市乞兒曰天下之辱莫過此於此
五雜俎云京師多乞丐大抵遊手賭博之輩不事生產得一錢即踞地共擲錢盡繼以襦袴不數擲
裸呼道側矣京師賈乞兒爲花子不知何取錢
△按聖武天皇始建悲田院於奈良令孤獨者居此于今如癩病人所乘于親屬者集股若坂幕往
來人乞物今以癩病人總爲加多井
又云先是推古天皇朝聖德太子建悲田院而後攝州天王寺庄之悲田院洛外悲田寺以爲乞
食在邸其魁首爲長吏郭外者爲非人愈其長吏相改使盜賊不混住也



屠兒

あどり
あた

旃多羅

和名惠止利

今云穢多

屠

則保布留

屠兒即屠牛馬肉取鷹雞之餌之義也殺生及屠牛馬肉取賣者也

△按屠兒即古所謂餌取也今處處構一村每屠牛馬猶犬剝皮為業其穢不少故呼曰穢多又云多天武天皇詔天下禁食六畜肉以來神社忌其穢佛氏最禁殺生故忌避餌取者不許同居同火以異姓氏



扈從

こせう

小姓俗字

即古曰扈從隨侍之義也石林燕語云從駕謂之扈從

△按扈尾也從子人後故為扈從今呼近習伺候人曰扈從衆或為男寵隨侍美童亦曰扈從



乳母

めのと

孀乃音 妹上

和名米乃止 又云知於毛 俗云宇婆

日本紀云豐玉姬產鵺草葺不合尊乃涉海徑去于時權用化姬婦以乳養皇子焉此世取乳母養兒之緣也

△按所謂化姬者乃豐玉姬之妹玉依姬也妻妹故和名曰女乃止畧言也

後拾遺 はかなくも思ける哉乳もなくてはかせの家めのとせんとは 匡衡



洗母

とりあげ

穢婆

俗云取上婆 又云子取婆

入門云十月氣足胎元壯健者忽然腹痛或只腰痛須臾產下天然之妙雖臍腹俱痛發動露頂而腰不痛者切莫倉惶禁洗母動手
婦人良方偏產下云穢婆輕手正其頭向產門却令產母努力
△按胎衣連於臍帶兒既生而胎衣未下時穢婆用竹刀切臍帶長九寸但土器二枚重覆而於其上切之以草可括切口其餘纏於穢婆跟俟胎衣下也蓋此稱胎衣繼不謂切矣凡山島邊境產婦不借洗母手自繼胎衣洗不淨面皆無血暈變症亦一異也



しもべのたご
 素綱 銀鹿
 便了
 奴和名 豆
 布和名 稱
 僕和名 豆
 加名 禮夜
 やつかれ

奴者人之下也僕者侍從人
 盡僕乃古毛俗云重一履奚履取
 從後取收履者也



しもべのおなこ
 婢
 皮音
 和名夜豆古
 やつこ

婢者女之卑者也古者以罪人為奴婢
 方言云荆淮海岱之國郡間罵奴曰臧罵婢曰獲

和漢三才圖會卷第七終

和漢三才圖會卷第八

人倫 親族



をのこ
 男
 和名手乃古
 俗云手止古
 丈夫
 和名萬須良手

白虎通云男任也任功業也字从田从力男用力於田也錦繡万花谷云男子生也覆女子生也仰其墮水中亦然丈夫周制八寸為尺十尺為丈人長八尺故曰丈夫

万葉 ますらははとりのそめきになくさむる心もあらぬ我とくるしき

五雜俎云三尺為侏儒其長者近代所略記若翁仲巨母謂符柔乞活夏獸等長不能過二丈至於今日有逾一丈者其駭以為異矣岳珂程史載姑蘇民唐姓者兄妹俱長一丈二尺其短三尺者蓋常見之也

△按獸曰牡禽曰雄人曰男皆訓和名牡之子也素問曰以八尺為平人長則當曲尺六尺四寸本邦人大抵五尺四五寸許五尺以下為小男六尺以上為大男今呼駕與稱六尺今視異國人長高於倭人然逾六尺者亦不多五雜俎所言一丈男亦恐可周尺乎周一丈即今八尺



女

めのこと
 女 總名或云
 未嫁者也
 則米乃古
 婦人、已嫁者
 和名太乎夜米
 娘、息女也
 和名無須女
 和名於無奈
 媼、老女也
 和名於無奈

字彙云未嫁謂之女已嫁謂之婦若父母於子雖嫁亦曰女
 釋名云女如也婦人外成如人也故三從之義少如婦教嫁如夫命老如子言也
 書言故事云自言女曰焦萃稱人女曰閨秀

△按獸曰牝禽曰雌人曰女皆訓古者未嫁曰女今則爲牝總名而未嫁者曰娘已嫁者曰婦
 凡男女之差別陰陽覆仰也且也之也凸凹也髭鬚之有無也頭髮之長短也顯於外者也
 男、自頂及耳并腦後共八片腦後橫一縫當正直下至髮際別有一直縫
 女、頭骨止六片亦腦後一橫縫當正直下則無縫也
 男骨男女左右各十二條八長四短女人多榮夫骨二條左右各十四條
 尾骨骨男子者尖女子者平

姬

媛

日本紀多
 用媛字

姬婦人美稱顏師古曰姬本周姓其女貴於衆國之女所以婦人美號皆稱姬
 媛媛並女人美稱也
 又稱美女曰姬姜黃帝姓姬炎帝姓姜二姓子孫繁盛美女尤多遂以姬姜爲美稱



翁

をきん
 翁 音
 嬰 音
 媼 音
 和名於無奈
 叟 音
 和名於岐奈
 文 音
 長 音
 媼 音
 和名於無奈

翁老人也長老之稱今稱人父曰尊翁
 叟 尊老之稱也能以法度長於人曰丈人
 老 勞音 年高也十五以下曰童二十曰弱言柔也三十曰壯言壯也四十曰強言堅也五十曰艾言髮之蒼
 六十曰耆言指事使不從也七十曰耄言髮白也八十曰耋言髮黑也九十曰鮀言背有鮀也
 又黃者 髮髮變黃也者垢也皮色 羶悴恒如垢者
 又胡者 咽皮如雞胡也又凍梨皮有斑黑如凍梨色
 又皴皴 大齒落盡更生細者如小兒齒也
 百年曰期頤頤養也老昏不復知服味善惡孝子期於盡養道而已也 以上見釋名
 曲禮云八十九十曰耄耄禮留 惜忘也耄與悼雖有罪不加刑所謂悼七歲兒也

△按凡人幼稚者於佐那壯長者於止那老翁於岐奈老嫗於無奈
 和名以中一字異別之以翁嫗
 爲祖父祖母訓者非也蓋此小兒見老者不辨親疎以爲祖父祖母也
 以女稱於無奈者非也蓋此女自稱謂於無奈謙退之詞也不通稱

雜寶藏經云佛言過去久遠有國名藥老彼國有老人者皆遠馳乘有一大臣其父年老依國法應

孝順心不忍地作密屋置父孝養爾時天神捉二蛇著王殿上言若別雌雄汝國得安若不別者汝身及國七日之後悉當覆滅王聞懼與群臣參議各稱不修別即募國界別者加爵賞大臣歸家住問其父父言易別以細頭物停蛇著上蹀躞者其雄不動者是雌即如其言果別雌雄天神復問誰睡者為覺覺者為睡復不能辨國界無解者大臣問父父言此名學人於諸凡夫名為覺者於羅漢為睡以答天神復問此大象有幾斤量國內不能知大臣問父答言爵象上著大池畫水齊船深淺量石著水中水沒齊畫則知斤量有餓鬼地獄等之譬又以一栴檀木方之正等何者是頭臣問父答放著水中根沈尾舉天神又以二白驢馬形色無異問誰母誰子復問父答言與師令食若若母者必推尊與子天神歡喜大遣國王珍奇財寶臣曰王言所藏地自此王普告天下不聽樂老

△按著聞集有與此相似故事而人皆以為口談原出於佛說也且附會以為通故事矣



童 音 和名和良波 又云和良波倍 和名字奈為古

童 音 和名和良波 又云和良波倍 和名字奈為古

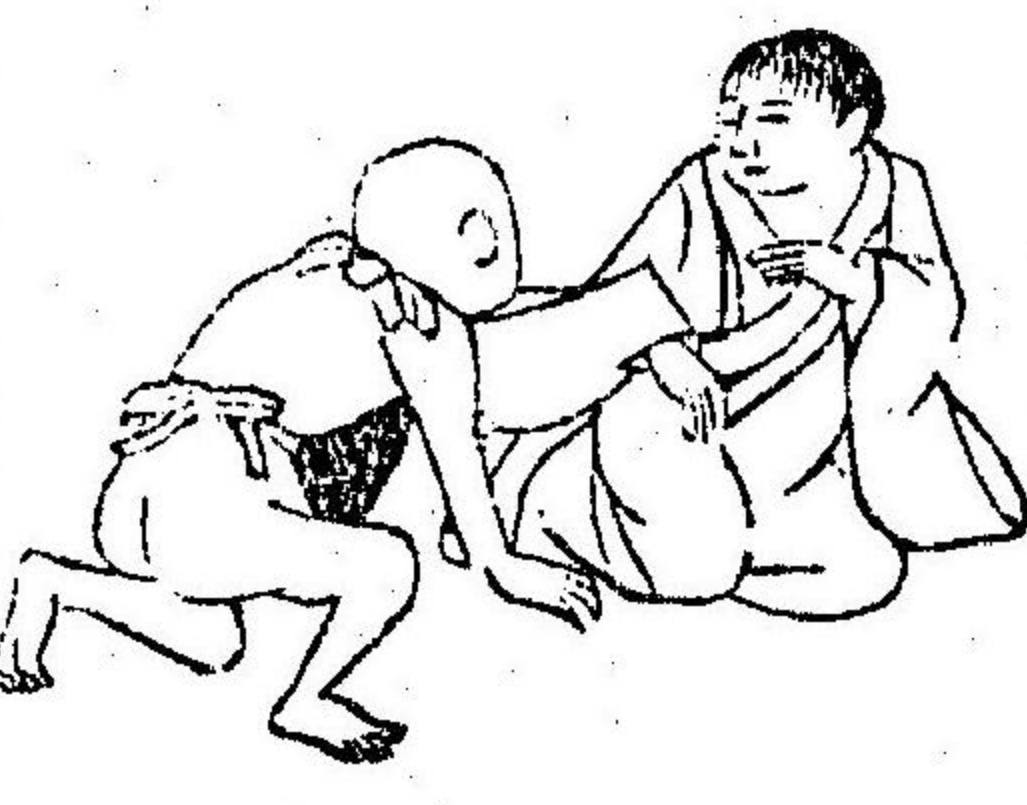
凡八十五以下曰童未冠者也牛羊之無角者曰童山無草木曰童言未冠似之一名假女子之未笄者稱童女童子垂髮者曰髻髮子

漢鹽 いとおしやまたかふるなるうなの子も燒野にあまたつはなぬく也

△按小兒始行曰蹠蹠也言蹠弱也七年曰悼悼也知有廉耻隱逃其情也凡悼與耄耄有

罪不加刑耄者八十九老人也十年曰幼字从小力之小也又稱幼穉穉晚種後熟禾也故凡人物幼小者皆謂幼稚同

竹馬を杖とも今は和哉わらは遊を思ひ出つ 西行



子 息 俗云無須古

子 音 息女 俗云無須米

子 音 兒而 赤子

子 音 資 和名知子 又云美止利古

凡八一呼一吸為一息子亦吾所生者故謂之子息呼子女子新生曰赤子血色赤而含乳之義也總曰之兒字象小兒頭向未合一名嬰兒凡胸前曰嬰抱嬰前乳養之也自言兒子曰豚犬

小兒意有所知謂之岐嶷奇詩大雅克岐克嶷注曰岐知也嶷識也言小兒有知識也又朱子曰岐嶷言其能立也書言故事云生子自云添丁曰弄璋璋生女曰弄瓦賀生子曰光闔之慶又曰榮捧掌珠賀生女曰門楣之喜總稱人子曰桂子曰象賢曰阿我曰令子曰不凡之子曰國器其長子曰主器

人の親の心はやみにあらねども子を思ふ道に迷ぬる哉 兼輔

五雜俎云漢中山王勝有子百二十人此古今所無之事也而蕭梁鄱陽忠烈王恢亦有男女百人

國朝慶城王有子百人三者足以媲美

△日本紀云景行天皇之男女凡八十子

老人子無影

風俗通云老人子無影也陳留有富翁年九十取田客女為妾一交接而翁死後生一男大男謂其母曰我父年尊無父人道一宿斯須何因有子小家淫泆反欲惡我種類乎爭財數年州郡不決丞相丙吉思惟良久言曾聞真人無影老翁子亦無影又不耐寒可共試之時八月取同年小兒共解裸之此兒獨啼言寒又並日中行此獨無影人咸服之

△按偶見八十有余老人兒試日中有影而寒暑無異蓋其母二十許甚壯盛也猶時瘦瘦於肥土矣一概不可論

小兒多啼不嘔

莊子云兒子終日啼而嘔不嘔和之至也終日視而目不瞬偏不在外也

謂遼來遼來

魏志云張遼字文遠馬門馬邑人武力過人數有戰功累轉於將軍曹注曰江東小兒啼怖之曰遼來遼來無不止

謂麻胡來

事物紀原云會稽有鬼號麻胡好食小兒腦遂以在小兒啼則謂麻胡來恐之乃啼聲絕

謂元興寺當嚙

△按有小兒啼則傍人張擴眼口自稱元興寺兒見之怖止啼蓋南都元興寺什物鬼面多有之奈良京之時風俗然而已



孿

刷音

不太古

ふたご

孿音

孿雙生之子也戰國策云孿相似唯其母知之

公羊傳云雙生以後生者居上取以爲兄

五雜俎云西京雜記所載蓋霍將軍時已有此議論矣然據引殷王祖中許儼莊公楚大夫唐勒鄒昌時文長檮賸公李黎等皆以前生者爲兄則知後生爲兄之說不經矣乃世亦有共胞孿而生者孰從而定之郊城民妻有二十一子而雙生者七全聞之相人者婦人上唇有黑子者多孿生凡一產三男史必書之記異也然亦有產四男者庚巳編載武進人張麻妻一產五男嘉靖六年河間民李公窩婦一產七女此職籍以來所無者也又有產數日而復產者即祖甲以卯日生孿已日生良亦隔二日矣嘉靖初京師民米鑑妻二月十一生一子十二生一子十三生一子如此則以先生爲兄必焉

夫木 っはりせし二子の山の柞原よにうみ過て消ぬへき哉 後頼

日本紀云二神陰陽生大日本豐秋津洲次生伊豫二名洲次生筑紫洲次雙生隱岐洲與佐渡洲世人或有雙生者象此也又景行天皇后一日同胞而雙生天皇異之則詰於碓故号大碓小碓皇子是小碓尊者乃日本武尊也

△按古者一產二子三子者則有賜衣物也續日本紀云文武天皇慶雲三年山城相良郡之女三

產男女六兒其男二人詔爲大舍人玄珠密語云人生三子主太平人生三女主失政據此等言然乎

或書云繼體天皇十二年三月三日生三皇子皇子生而有齒牙有力六月能言曰父母非是天皇問曰汝父誰也答曰吾父名三國春香也天皇奇之即召三國春香問有子無子乎春香奏曰臣有子去年正月年五歲寐裏乃死如今亡矣天皇爲奇添千町田賜皇子於春香焉在春香家如實父母天皇問其隣家人春香作何善哉隣家者應曰春香性正直常不迂物事夫婦同慈悲而專憫傍墟人念言皆允行儀無私然不審失兒天何罔憐



孫 音 仁 古文 無萬古 一和名 比古

曾孫 和名比々古

玄孫 和名夜之波古

仁者子之子也子之道遞順當續而行之故孫字从子系系續也女之子爲外孫

孫之子爲曾孫俗云比曾孫之子爲玄孫俗云鶴玄孫之子爲來孫五世之言只有往來親耳來孫之子爲昆孫六世之昆貫也恩情轉遠以禮貫連之耳昆之子爲仍孫七世之以禮仍存之耳恩意實遠也仍孫之子爲雲孫八世之言去已遠如浮雲皆爲早娶晚死壽考者言也

△按以上見于劉熙之釋名又字彙云雲孫之子爲耳孫去高會遠但耳聞也今偶雖有高壽者見來孫人甚希

孫の方よめる 親のたよと思はましかは問てまじ我子の子にはあらぬなるべし 源重之母



父母 父 和名加會 一云知知 又云太良知手

母 和名以呂波 一云波波 又云太良知你

父甫也始生已者母慕也嬰兒所慕也

考妣稱亡父曰考稱亡母曰妣

繼父和名萬我母之同居者也繼母和名萬我父之妾也顏氏云後妻必惡前妻之子又我父之嫡妻曰嫡母

万葉 かそいろはいかに哀と思ふらん三とせに成ぬ足たすして

書言故事云子稱父曰家嚴曰嚴君曰大人稱人父曰尊公曰郎伯稱人母曰聖善曰壽母曰登堂稱人父子曰橋梓

母音 模字女中兩點象兩乳而畫斜也 毋音 無女中以橫畫而掩其兩乳而畫正也蓋婦人不宜露乳故爲禁止之詞也 母音 古冠字如田字出其兩傍像冠之有簪也貫字从此以上三字相似而音訓皆異

親 音 親訓 手 字古从亲今省作亲

親視也言相隱視也婚姻爲親今相稱曰親家

△按今稱父母曰親故系脉相續上自曾祖父母下至從兄弟爲肉類之親屬婚姻家皆不稱親類而爲緣者或爲外戚孔穎達曰親指族內戚言族外者是也

後拾遺 たらちねの親のいさめしうたねはもの思ふ時のわさにそ有ける

六親者 父母兄弟妻子也
九族者 高祖曾祖祖父己子孫曾孫玄孫是也
左傳云 外祖父外祖母從母子妻父妻母姑子姊妹子女子子並己同族也

五等親屬

- 一等親 父 母 養父 養母 子 養子
- 二等親 祖父 祖母 嫡母 繼母 伯父 叔父
- 三等親 姑 姊妹 兄弟 弟 姊 妹 夫父 夫母 妻 妾 甥 兄弟 孫 子婦
- 四等親 曾祖父 曾祖母 伯父 伯母 叔父 叔母 夫甥 從父兄弟姊妹 異父兄弟姊妹 夫祖母 夫伯叔姑 繼父 甥婦
- 五等親 高祖父 高祖母 從祖父 姑 兄弟 從祖伯叔父 姑 兄弟 姊妹 兄弟之妻 妾 再從兄弟姊妹 外祖父 外祖母 舅 兄弟 姊妹之孫 從父兄弟之子 外甥 外姪 姊妹之曾孫 孫 兄弟 姊妹之妻 妾 之父母 姑 子 孫 姊妹之姊 舅 姨 之 子 姊妹之兄弟 玄孫 曾孫 外孫 子女 亦孫也 雙女之夫也

祖父祖母

父之父母也孫炎曰人之尊祖若天王故禮王父王母自稱祖曰家祖或曰大父大母於母之父母加外字曰外祖父外祖母以別外戚

曾祖父

曾祖父曾祖母即祖父之父母也曾者重也俗謂四世之先祖也高祖父一名止祖和名止保曾祖父之父也曾祖父之母爲高祖母共五世祖也俗稱之比言也

伯父

父之兄曰伯父伯父之弟曰仲父父之弟曰叔父母之兄弟曰舅手知乃一云大舅母之少舅弟從祖父和名知祖父之兄弟也言從已親祖別而下也

伯母

父之姊曰伯母父之妹曰叔母父之姊妹通曰姊父方乃母之姊妹曰從母手波唐韻謂之姨王姑和名於波祖父之姊妹也あやしくもなくさめかたき心哉姨捨山の月もみなりに

甥

爾雅云兄弟之子爲甥說文云謂我舅者吾謂之甥

種記曰兄弟之子猶子書言故事云稱三人甥為蘭玉
外甥一名外姪 姉妹之子曰出出嫁於異姓而生之也或謂之外甥稱三人外甥為宅相
離孫和名無萬 甥之子也甥之女曰離孫女無萬古言離已遠也
古手比

姪 徒結 從女 和名 米比

釋名云兄弟之女為姪又兄弟之子皆曰姪
歸孫俗云女 姪之子也言婦人謂嫁為歸也

從父兄弟

從父昆弟 和名 伊 止古

爾雅云兄之子弟之子相謂為從父昆弟女謂從父姊妹
父方兄 子曰從父兄 父方弟 子曰從父弟
母方兄 子曰從母兄 母方弟 子曰從母弟
從父兄弟之子相呼為再從兄弟和名伊夜或再從姊妹
再從兄弟之子相呼為三從兄弟和名萬太或三從姊妹

婚姻

俗云阿 伊也計

爾雅云婿之父曰姻妻之父曰婚又云婦之父母婿之父母相謂為婚姻
禮記註疏云婿曰昏妻曰姻婿以昏時而來女則因之去古惟昏字後人加女作婚婚亦

舅姑

舅 樂丈 岳丈 岳翁 和名之 字止女
姑 岳母 丈母 岳翁 和名之 字止女

夫之父曰舅夫之母曰姑釋名云舅久也姑故也言於已為久故之人也書言故事云子婦稱舅姑
曰阿翁阿家妻之父曰外舅妻之母曰外姑言妻從外來故同其名而加外字
母之兄弟亦曰舅母方乃父之姊妹亦曰姑於波乃同字異義

兄公 女公

兄公 兄章 兄恂 和名古 之字止古
女公 夫婦 夫妹 和名古 之字止女

爾雅云夫之兄曰兄公夫之弟為叔和名
婦兄婦弟 即婦之兄弟也 和名伊毛 姨 同 婦之姊妹也 之字止女

婿

細音 聳同 倩音 嬌客 玉潤 東床 和名 無古

爾雅云女子之夫曰婿妻謂夫亦曰婿从婿从士有才智之義方言云東齊之間婿謂倩又謂聳
△按和名抄用聳字疑聳之訛矣顏氏家訓云妻母多愛婿 住吉の遠里小野のよめかほきぬたしと吹やむこの浦かせ

贅婿 男附女家謂之贅婿以利無古前漢賈誼傳云家貧子壯則出贅師古曰言不當出有妻家猶人
身之在贅贅也
亞音 亞詩 連袂 同門 友婿

釋名云兩婿相謂曰亞一人取姊一人取妹相亞次也

又並來至女氏門姊夫在前妹夫在後亦相亞而相倚共成其禮又名友婿言其相親友也
私音 詩衛風篇諱公維私和名 無古 釋名云姊妹互相謂夫曰私姊婿 言於其夫兄弟之中此人與己
姊妹有恩私也

子婦

婦和名 姪音似和名 植長 熟長婦
婦與女 姪於保與女 植長 熟長婦
婦音弟和名 姪於止與女

爾雅云子之妻為婦女子已嫁曰婦從帶女持帶酒播也

釋名云少婦謂長婦曰姪言其先來已所當法似也長婦謂少婦曰婦婦弟也己後來也字彙云婦

姪兄弟之妻相謂曰姪姪蓋姪相呼自以身年長為姪少為婦不以夫之長幼名也釋名云青

徐人謂長婦曰植長言禾苗先生者曰植取名於此也荆豫人謂長婦曰熟熟祝也祝始也

姪季 兄弟之妻相呼曰姪姪比與女

姪音 姪同 姪同 姪同

兄之妻曰嫂弟之妻曰婦嫂和名與女 父母 婦稱夫之嫂曰伯姆即如嫂也

万葉 秋なすひわさの敷につけ交てよめにはくれし脚に置とも

夫

良人 儲儲 鄉卿 和名乎字乎止古

通典云燧人氏始有夫婦之道夫婦和曰琴瑟調其不和曰反目

按倭謂婦為妹謂夫為伊毛世即

日本紀伊弉諾尊伊弉册尊陰陽始遊合為夫婦二神遂將合交而不知其術有鵲鳴飛來搖其首

尾二神見而學之即得交之道

按鵲鳴奈布里久詳水禽部

後夫伊萬乃乎乎止 前夫和名之太乎一云

顏氏家訓云後夫多寵前夫之子

古今 流てはいもせの山の中にかつる吉野の川のよしや世の中

妻

古文妻字 和名米

妻齊也夫賤不足尊稱故齊等言也

釋名云天子之妃曰后諸侯之妃曰夫人卿之妃曰內子大夫曰命婦士庶人之曰妻

書言故事云常稱人妻曰內子又曰細君自稱妻曰荆布又曰糟糠之妻賀人娶妻曰榮諧伉儷自

言娶妻曰受室孔穎達曰妻居室中故曰室莊子云妻妻曰鼓盆之感又曰炊日之夢見西陽

妻奪夫權為牝雞之晨

無子女曰妬音石與妬

古今 春日野はけふはなやきそ若草の霞も籠れり我もこもれり

後妻 顏氏云後妻和名字必惡前妻之子前妻和名毛止豆女其子與後妻乃繼子繼母也

按妻豆末人之婦也天子之妃曰后後宮 皇子之妻曰御息所休息之所關白之妻曰北政所亦後殿

也 大臣大樹之妻曰御臺所納言之妻曰廉中士大夫之妻曰與方庶人之妻曰上匹夫之妻曰

女房或曰皆以其居所呼之乎又婦謂夫亦曰豆末者非也

妾

和名乎 言姬女之義乎 或訓波之本

妾接也以賤見接幸也从立从女女婢侍側之義也文字集略云妾非正嫡故以接為稱說文云有

學女子給事之得接於君者曰妾

書言故事云妾稱夫之嫡妻曰女君

嫉妒

疾 嫉妒 疾 稱無妒與妬不同

△按人害賢曰嫉害色曰妒又婦害色曰妒夫妒曰媚俗云悒氣徐氏曰女無美惡入宮見妒士無賢不肖入朝見嫉

婦人守志者曰嫠名貞女所謂貞女不見兩夫者也
婦人志不淨者曰媼俗云邪媼太和

兄弟

昆弟 雙壁 騰芳訓波良

爾雅云男子先生為兄和名古乃加美一云又曰伯曰昆後生為弟和名於止宇止弟第也相次第而生也同母異父者稱外兄弟俗云太爾

書言故事云稱人兄弟賢曰難兄難弟言兄弟皆難得而皆賢也又曰荀氏八龍後漢荀叔之子八人並有才名為八龍也又曰玉昆金友又曰河東三鳳又曰封胡羯末又曰賢伯仲稱人弟曰貴介
△按母波伊呂兄爾呂弟止伊呂之和名國語也兄上弟乙之和名指事也兄爾阿之和名亦國語也

姊妹

姊和名阿爾日本字俗作姊非也
妹和名伊毛呂止日字與妹音不

爾雅云女子先生為姊後生為妹
△按日本紀兄姊共訓伊呂爾弟妹共訓伊呂止據此則兄姊同訓阿爾後人以爾與爾別之耳

和漢三才圖會卷第八終

