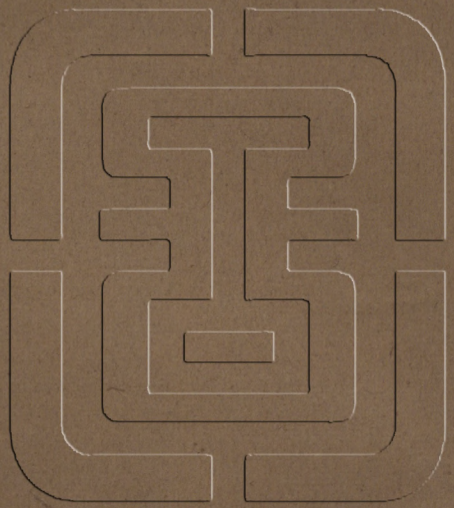
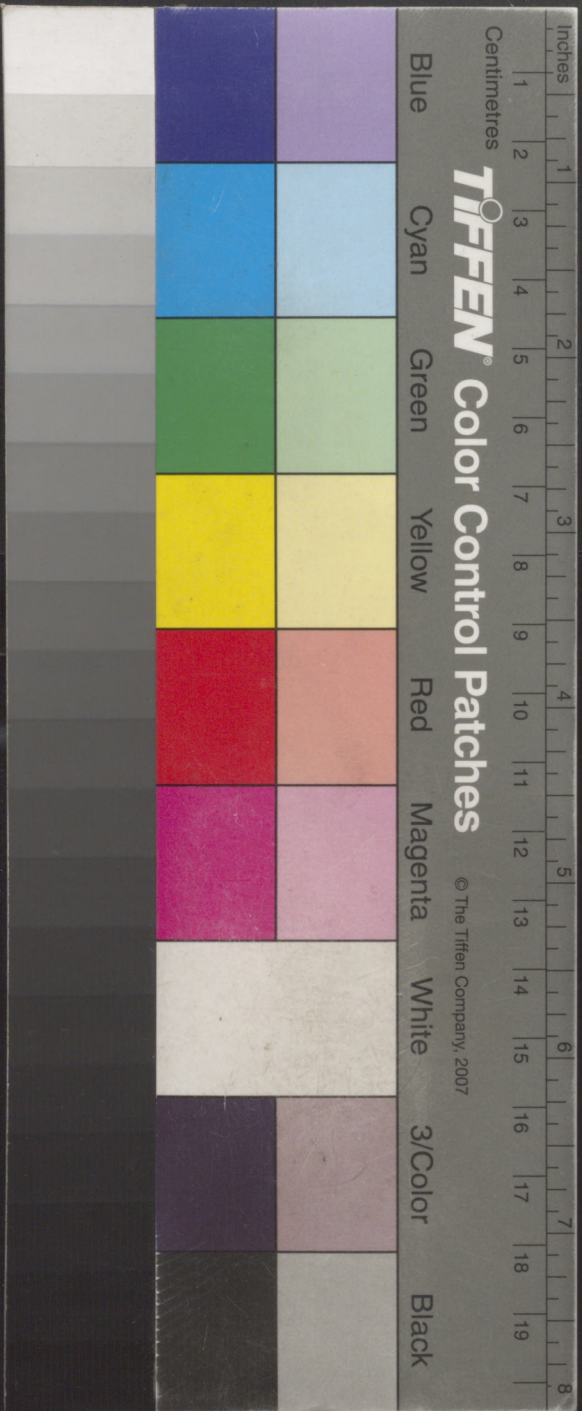




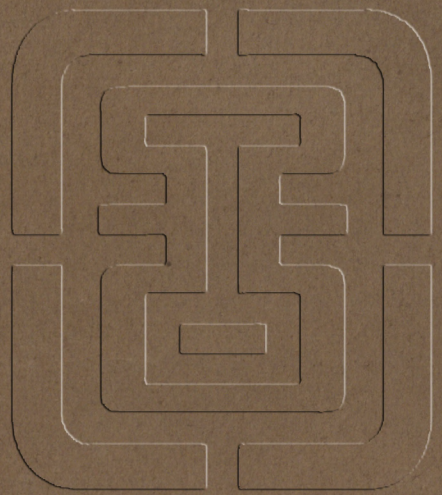
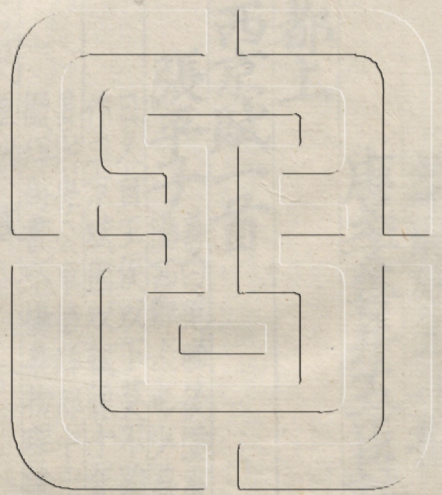
1895

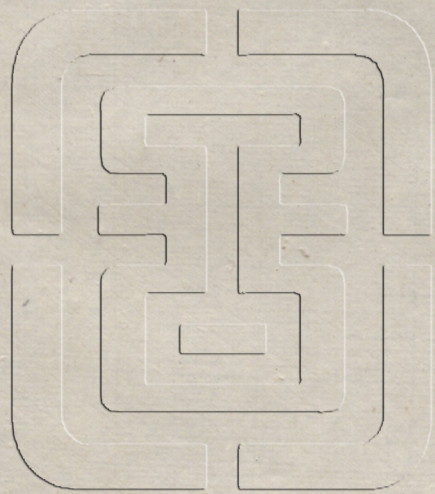


六臣註文選
二



Inches
Centimetres
Blue
Cyan
Green
Yellow
Red
Magenta
White
3/Color
Black
TIFFEN Color Control Patches
© The Tiffen Company, 2007





六臣註文選卷第二

梁昭明太子撰

唐李善并五臣註

京都上

西京賦一首

張平子

善曰范曄後漢書曰張衡字平子南陽西鄂人也少善屬文時天下太平

日久自王侯以下莫不踰侈乃擬班固兩都作西京賦困以諷諫十年乃成安帝雅聞衡善術學公車徵拜郎中出為河間相乞骸骨徵拜尚書卒楊泉物理論曰平子二京文章

卓然濟同善注

薛綜註

善曰舊注是者因而留之並於篇首題其姓名其有乖繆善乃具釋並稱

善以別之
他皆類此

有憑兵皮虛八子者心多五臣體休太雅好博古

學乎舊史氏綜曰憑依託也虛無也言無有此八公子也

於舊史太史掌圖典者也善曰博物志曰王孫公子皆古

人相推敬之辭聲類曰多俊字也昌氏切小雅

曰狃怙也向曰假言發問者也同綜善注是以多識

前代五臣本之載言於安處先生曰綜曰公子為先

鳥處若言何處亦謂無此先生也鄭玄禮記注曰先生老人

教學者善曰劉向七言由博學多識與凡殊小雅曰載事

也濟曰言何處有夫人在陽時則舒在陰時則

慘此牽乎天者也善曰陽謂春夏陰謂秋冬牽猶繫也

者喜樂之貌也秋之言猶欲也欲者悲憂之狀也倦充尹

切鞅子由切銑曰舒逸也慘戚也言此氣牽屬於天處

沃土則逸處瘠土則勞此繫乎地者也善曰國語

之母曰沃土之人不材淫也瘠土之人莫不向義勞也韋昭

曰曉墉為瘠沃肥善也向曰沃肥也瘠瘦也言處肥土則

逸樂處瘦土則勞

慘則勤於歡勞則褊於

惠能違之者寡矣小必有之大亦宜然綜曰違猶

慘戚則不能以躓逸勞苦則不能以施惠少有能易此者小

謂庶人大謂王者善曰勤少也與鮮通也廣雅曰褊狹也

卑緬切庶人因沃瘠而勞逸殊王者亦因險易而疆弱異也

翰曰褊小也言慘戚寡於為歡勞苦少於為惠能違易其理

者寡矣餘同綜善注故帝者因天地以致化兆民承上教以

成俗化俗五臣本之本有與推移何以覈革諸綜

言帝王必欲順時居沃土歡逸其人使下承而化之以成奢

泰之俗言化之本還與沃瘠相隨遂推移也善曰管子曰

西京賦

成奢秦之俗俗化之本用此推移也覈驗也何以驗之自發問也

秦據雍而彊周即

豫而弱高祖都西而秦光武處東而約政之興

衰常由此作善曰過秦論曰秦孝公據雍州之地呂氏春

壤厥田惟上土是沃土也故云秦據雍而彊高祖都西而秦

荆河惟豫州厥土惟墳壚厥田中上是瘠土也故云周即豫

而弱光武處東而約左氏傳晉叔向曰存亡之道恒由此興

周禮曰夫筋恒由此作濟田即說也言平王東遷宣王就

豫州而都後遂王室微弱則知政

之興衰無不由土地而作起也

先生獨不見西京之

事歟請為吾子陳之善曰鄭玄禮記注曰吾子相親之

辭也白曰言先生豈不見西京

之事將為吾子陳之吾子亦先生也

漢氏初都在渭之浚秦里其朔寔

為咸陽是曰咸陽善曰漢書東方朔曰漢都涇渭之南

毛詩曰在渭之浚史記曰秦孝公作咸陽徙都之統曰

朔北名也言漢都渭涯號曰長安秦居渭北是為咸陽

左有

西京賦

峽戶函重險桃林之塞綴以二華巨靈負

高掌遠蹠章適以流河曲厥跡猶存綜曰峽及函

在長安東故言在華山各也巨靈南神也巨大也古語云此

本一山當河水過之而曲行河之神以手擘開其上足踞離

其下中分為二以通河流手足之跡于今尚在巖負作力之

貌也善曰戰國策蘇秦曰秦東有穀函之固鹽鐵論曰秦

左穀函漢書音義章昭曰函谷關左氏傳曰嶺有二陵善

曰賈逵國語注曰綴連也山海經曰大華之西少華之山道

甲開山圖曰有巨靈胡者徧得神元之道能造山川出江河

揚雄河東賦曰回靈巖鳴掌華蹈襄負巖扶秘切蹠之石切巖

居縛切踟丑略切鞠曰

右有隴坻禮之隘隔閼

華戎岐梁汧雍陳寶鳴雞在焉

綜曰說文曰

西美揚縣界山有兩岐因以各焉善曰漢書音義應劭曰

天水有大阪曰隴坻廣雅曰隘狹也說文曰隔塞也小雅曰

閼限也五代切漢書右扶風好時縣有梁山又汧山在扶風

汧縣西漢書曰秦文公獲若石于陳倉坂城祠之其神光輝

若流星從東方來集于祠城則若雄雉其聲殷殷野雞夜鳴以一大牢祠之各曰陳寶應劭曰時以寶瑞作陳寶祠在陳倉故曰陳寶濟曰隴坻坂名言此坂為華夏戎狄之限也餘同善注於前則終南太一隆崛五巨作窟魚在切崔崔碎五巨作萃情華切隱麟呂鬱律連

岡乎嶠

冢

綠田終南太一一名也隆崛之類皆山形容善曰尚書曰終南博物漢書曰太一山

古文以為終南五經要義曰太一一各終南山在扶風武功縣比云終南太一山明矣蓋終南山之總名太一一山之別號耳埋蒼曰嶠特起也魚勿切崔祖回切麟麟軫切爾雅曰山脊曰岡尚書曰嶠嶠冢至于荆山濟曰隆窟猶特起崔峯隱麟鬱律皆險曲貌嶠冢山各言二山與之相連也

抱杜含鄢

郤

呼禮豐

吐鎬

五巨作高

爰有藍田珍玉是之自出

綠曰藍田弘農縣也爾雅

曰爰有美泉范子計然曰玉英出藍田是之自出謂玉出自藍田之中也善曰世本曰武王在豐喻杜預左氏傳注曰豐在始平鄠縣東子宮切說文曰鎬在上林苑中鎬與鄠同胡道切故鄠也昌悅切向曰杜杜陵鄠鄠縣言山勢含抱

西京賦

也禮水流入故言故高水流故言吐珍玉玉英也生於藍田故云自出**於後則高陵平原**

據渭踞涇

澶漫

靡迤

作鎮於近

綜曰澶漫

之形為作近鎮也善曰爾雅田大阜曰陵又曰高平曰原毛萇詩傳曰據依也大戴禮曰獨坐不踞然踞却倚也子虛賦曰登降迤靡案行澶漫良曰踞倚也涇謂二水名澶漫靡迤寬長貌言此原陵為國之近鎮

有九峻甘泉洞

陰沍

寒日北

至而含凍

此

焉清暑

綜曰九峻甘泉其處常陰寒日北至謂夏至時猶

曰左氏傳申豐曰個陰沍寒沍音互漢書曰夏至於東井北近極故暑短為溫暑上林賦曰益真含凍裂地良曰個堅固閉也日北夏至時也九峻甘泉之地寒氣堅閉至此時猶含凍焉可以清肅其暑氣

沃野畝田

上上寔為地之奧區神臯

綜曰神臯接

曰鄭玄周禮注下平曰衍漢書曰秦地沃野千里尚書雍州曰厥田惟上上漢書曰自古以雍州積高神明之奧故立時

郊上帝諸神祠皆聚之廣雅曰臯局也謂神明之界昔者

大帝悅秦繆目公而觀之饗以鈞天廣樂帝有

醉焉乃為金策錫用此土而翦諸鶉首統曰大帝天也翦盡

也善曰山海經曰俄風之山或上倍之是謂玄圃或上倍

之是謂大帝之居史記曰趙簡子疾扁鵲視之曰昔繆公嘗

如此七日而寤寤之日告公孫支曰我之帝所甚樂帝告我

晉國且大亂今主君之疾與之同二日簡子寤曰我之帝所

甚樂與百神遊于鈞天廣樂九奏萬舞不類三代之樂其聲

動心真喜志林曰嘯曰天帝醉秦暴金調墮石墜謂秦穆公

夢天帝奏鈞天樂已有此嘯列仙傳讚曰秦穆公受金策祿

出之業漢書曰自并至物謂之鶉首之次秦之分也盡取鶉

首之分為秦之境也濟曰是時也並為疆國者有

六綜曰韓魏燕趙齊楚濟注同然而四海同宅西秦豈不詭哉

綜曰宅居也詭異也初穆公夢然後六國竟滅秦果并而居

之豈不異哉濟曰言六國皆為秦并而居之豈不異哉

自我高祖之始入也五緯相汁五臣本作叶字以旅于東

井綜曰五緯五星也善曰漢書曰漢元年十月五星聚于

之符方言曰汁叶也之十切郭璞曰叶和也向曰旅

列也言高祖入關五星合列于東井東井星屬秦分

敬委輅胡格幹干非其議天啓其心人慈忌之謀

及帝圖時意亦有慮乎神祇宜其可定以為天

邑綜曰謂五星聚也甚教也謂宴飲之謀言高帝圖此居之

漢書婁敬脫輅委輅曰臣願見上言便宜又說上曰陛下都

洛陽不如入關中言婁敬貧乏人不合干之妄議其說允合

帝心漢書音義准劬曰輅謂以木當骨以輓輦也薛君韓詩

章句曰幹正也謂其議非而正之爾雅曰圖謀也尚書王曰

敢求爾于天邑薛統曰委脫也輅鹿車也幹正也言婁敬

西京賦

西京賦

度思于天衢豈伊不懷歸於粉榆天命不滔

五臣作誥 疇敢以渝 敬思居天氣四交之處邪謂東京也

懷思也粉榆豐社高祖所起也豈惟不思歸與粉榆社之域

都於洛邑也偷易也天使都長安謂五星聚于東井也善

曰漢書曰高祖溝豐粉榆社張晏曰粉白榆也社在豐東北

一十五里是也左氏傳子高曰天命不滔滔與諧音義同

良曰天衢洛陽也諧善也言我豈惟不思洛陽

不懷歸豐社天命不善故不都也誰敢易之

於是量徑

輪五臣本考廣表經城洳呼營郭郭取殊裁去於

八都豈稽善本度於往舊綜曰南北為徑東西為廣

入方也啓開也言採取八方異制以為宮室之巧非復遵往

日之故法也善田周禮木司徒掌九州之地廣輪之數鄭

玄曰輪縱也說文曰南北曰袤莫又切周禮曰廣八尺深八

尺謂之洳公羊傳曰郭者何城外大郭也齊曰量度也經

綸廣袤謂東西南北也言經營城洳郭郭

皆殊異八方之都邑豈考於往故舊制

爾乃覽秦制

跨周法狹百堵之側陋增九筵之迫脅

故曰覽比周勝故曰跨之也詩曰築室百堵今以為陋周禮

明堂九筵今又增之也善同綜注齊曰迫脅迫窄也周

宣王築室百堵五板曰堵周制明堂中廣九筵九尺曰筵言

欲觀秦之制越周之法度以百堵為側陋九筵為迫窄故增

之正紫宮於未央表曉闕於閭闔

微宮門名曰閭闔宮門立闕以為表曉者言高遠也善曰

辛氏三秦記曰未央宮一名紫微宮然未央為總稱紫宮其

中別名向曰曉高也閭闔大門也言

狀蒐莪以爰魚蝶五巨古椎虹之長梁結禁份

撩以相接綜曰抗舉也巨徑度也虹螻蛄也謂殿梁皆徑

也善曰三輔黃圖曰日營未央因龍首以制前殿上林賦

曰嗟峨嶰嶰此之謂也楚辭曰建雄虹之采旄說文曰禁屋

西京賦

五

倒茄加於藻井披紅葩華之狎獵飾華棖衰與

璧璫當流景曜之韓五臣作暉于劫反綜曰茄藕

藻井其華下向反披狎獵重接貌藻井當棟中交木方為之

如并幹也華棖畫其棖也曜光也暉暉言明盛也善曰聲

類曰帶果鼻也孔安國尚書傳曰藻水草之有文者也風俗

通曰今殿作天井井者東井之像也委水中之物皆所以獻

火也說文曰葩華也西都賦曰裁金璧以飾璫韋昭曰裁金

為璧以當棖頭景光景也統曰帶根也狎獵花葉參差貌

華棖謂彩棖也以璧當飾彫楹玉碣皆繡栢而雲楣

椽頭也光色曜日而明盛

三階重軒鏤檻文棖音毗綜曰栢斗也楹梁也皆雲

大板廣四五尺加漆澤焉重置中閒蘭上各曰軒善曰西

都賦曰雕玉璜以居楹說文曰楹柱也廣雅曰碣磧也碣與

馬古字通王褒甘泉頌曰采雲氣以為楹西都賦曰重軒三

階王褒甘泉頌曰編璫瑤之文櫨聲類曰楹屋連絲也婢低

切濟曰楹柱也栢棖也彫刻也繡畫為繡文雲畫雲

飾之殿有三階軒檻欄也櫨連簷也言皆飾為文彩

右

西京賦

平左城倉青瑣丹墀綜曰城限也謂階齒也天子殿高

中分左右左右有密右則傍宛平之今輦車得上善曰西都

賦曰左城右平也漢書曰赤壁青瑣音義曰以青畫戶邊鏤

中王逸楚辭注曰文如連瑣漢官典職曰丹塗地故稱丹墀

向曰言階右平坦左致城墀階劫也青瑣窻也以青飾之丹

墀階也以刊層平堂設切五臣厓陳宜檢反綜曰

郭璞山海經注曰層重也宋衷太玄經注曰堂高也切與砌

古字通說文曰陳厓也和檢切向曰層素堂高也厓陳邊

限也謂削累其階令厓崿鱗胸詢棧任齟眼巉眼巉巉

助嶮宜檢反綜曰殿基之形勢也善曰廣雅曰厓除

向曰皆殿階高峻之貌襄岸夷塗脩路峻險謂高也

窳冗是防仰福帝居陽曜陰藏窳曰窳邪也窳寶曰

帝所居福猶同也太微宮陽時則見陰時則藏言今長安宮上與之同法矣善曰周易曰重門擊柝以待暴客淮南子曰閨門重襲以避姦賊郭璞爾雅注曰襲重也孔安國尚書傳曰寇賊在外曰姦在內曰穴翰曰謂設重門以防寇賊也謂宮殿皆同天帝所居陽曜陰藏陽也言光色可以曜日深邃可以藏陰洪鐘萬鈞猛戾巨橫黃負筍業而餘怒乃奮翅而騰驤大也怒也三十萬斤曰鈞縣鐘格曰筍植曰虛橫橫張設貌言大鐘乃重三十萬斤虛力猛怒故能勝之焉當筍下為兩飛獸以背負又以板置上名為業騰超也驤也言獸負此筍業已重乃有餘力奮其兩翼如將超馳者矣善曰周禮曰鳧氏寫獸之形大聲有力者以為鐘虞良曰猛謂獸也橫邁邁作力貌虞傍立木直曰筍橫木曰業虞鐘架跌也朝堂承東溫調延北西有玉臺聯以昆德綜曰皆殿善曰爾雅曰延陳也說文注曰聯連嵯峨嶮嶮罔識所則綜曰言形勢也不能名其所法也若夫長年神仙宣

西京賦

室玉堂善曰三輔黃圖曰長樂宮有神仙殿未央宮有麟朱鳥龍興舍章善曰龍興舍章皆殿名也漢宮闕名有麒麟殿朱鳥殿良曰皆館名警眾星之環北極辨赫有五本戲義以輝輝煌音皇綜曰極北極也環猶繞也言宮觀臺榭樓閣之周於正殿如眾星之繞北極也叛猶煥也赫戲炎盛也輝煌光耀也善曰中宮天極星環之筐十二星善曰皆館名若列宿紫宮是環淮南子曰根是錯眩照耀輝煌銑曰煥然光輝正殿路寢用朝羣辟大厦耽耽都九戶開之盛關綜曰周曰路寢漢曰正殿羣辟謂王侯公卿大夫士也屋之四下者為厦賦耽深邃之貌也都南切善曰三輔三代故事曰大厦殿始皇造銅人十枚在殿前大戴禮曰明堂者古有之凡九室鄭玄禮記注曰天子路寢制如明堂然則九室室有一戶也說文曰關開也銑曰周曰路寢漢曰正殿皆朝見諸侯也大厦殿各以象明堂置九室室有一戶故曰九嘉木樹庭芳草如積高門有閼抗列坐金

狄善曰韓詩曰綠毒如菁善積也薛君曰菁綠毒盛如積也
高也金狄金人也史記曰始皇收天下兵銷以為金人十二
各重千斤致於宮中翰曰言嘉木芳草積之於庭如積言
多也閱門限也金狄金人也謂列金人於門之左右

外有蘭臺金馬遞宿迭居音據叶韻 綜曰常侍閣
善曰奉傳命而遞當進也左氏傳曰宋也當衛蔡邕獨斷曰
佈進也凡進皆曰御也史記曰金馬門者官者署門傍有銅
馬故謂之曰金馬門爾雅曰遞迭也小雅曰迭更也徒結切
翰曰常侍謁者皆內官也奉命奉詔命以當進衛蘭臺臺各
校書處也言

次有天祿石渠校文之處善曰三輔故
事曰天祿石渠皆閣名以校書焉 龍直
渠閣在大殿北以閣校書 濟
曰天祿石渠皆閣名以校書焉 龍直

更之署徵道外周千廬內附衛尉八屯警夜
尉曰虎威章溝共聞其意嚴其督行夜鼓署位也衛
尉帥吏士周宮外於四方四角立八屯士則傳官

巡畫尉帥吏士周宮外於四方四角立八屯士則傳官

西京賦

外向為廬舍畫則巡行非常夜則警備不虞也 善曰西都
賦曰徽道綺錯漢書曰衛尉門衛屯兵孔安國尚書傳曰警
戒也 濟曰武威章溝皆更署名徽道循更之道廬衛兵鋪
屋也言千者舉大數也屯營也八營謂長水中壘屯騎武貴
越騎步兵射聲胡騎言此八營皆衛尉掌之晝夜巡警

植鍛拜懸猷 伐用戒不
綜曰植柱也 善曰說文曰鍛鍛有鐔也一曰錠似兩
刃刀方言曰植或謂之猷周易曰君子以除戎器戒不

虞虞鉞芳支切鍛山樹切 濟曰植立也鍛兵仗也
虞度也猷打更木也言立兵擊木以戒不虞之事 後宮則

昭陽飛翔增成合驪蘭林披香鳳皇駕鸞皆後
宮別名 善曰長安有合歡殿披香殿駕鸞殿
餘亦皆殿名漢宮制各有鳳皇殿 向同綜注

羣窈窕之華麗嗟內顧之所觀 綜曰觀觀也謂內顧所觀皆
善曰毛詩曰窈窕
淑女君子好逑小雅田嗟發聲也三略曰將內顧則士卒慕
之也 良曰言羣女窈窕華麗也嗟歎聲也言歎而內顧所
見者皆美

故其館室次舍采飾纖縵裛以藻繡文

以朱綠

綜曰采五色也織細也善曰周禮曰宮正掌宮中次舍鄭玄禮記注曰次自循止之處說文曰緡繁采飾也西都賦曰寢以藻繡傳毅七激曰楹楨彫藻文以朱綠也統曰言為館室室次為舍息之處織細緡繁也謂館室之上纏飾

夜光綴隨珠以為燭

善曰明月大珠夜則有光如燭也六韜曰紂作瓊室麗臺飾以美玉列子曰穆王為中天之臺絡以珠玉戰國策應侯謂秦王曰梁有懸黎楚有和璞而為天下名器餘見西都賦注翰曰火齊珠也懸黎壁也言以衆寶飾之綴明珠於內以當夜燭

彤庭輝輝

音輝也輝輝赤色貌善曰廣雅曰彤赤也輝輝赤色貌善曰廣雅曰彤赤也輝輝赤色貌善曰廣雅曰彤赤也輝輝赤色貌善曰廣雅曰彤赤也

蘇瑚琳碧璠

蘇瑚琳碧璠玳瑁犀象也蘇瑚琳碧璠玳瑁犀象也蘇瑚琳碧璠玳瑁犀象也蘇瑚琳碧璠玳瑁犀象也蘇瑚琳碧璠玳瑁犀象也

若崐崘雖厥裁

去之不廣侈靡踰乎至尊

西京賦

玉光色雜也珍美之物羅列布見煥焉如崐崘之所生者謂其裁制雖事事狹小於至尊然其靡麗之所乃過之也善

曰廣雅曰珊瑚珠也說文曰璠石之次玉也郭璞上林賦注曰珉玉名也璠力神切彬方珉切山海經云崐崘之墟有珠樹文玉樹喪服傳曰天子至尊裁才再切統曰珊瑚珠樹也琳碧璠玳瑁皆玉石璠彬雜色崐崘山天帝居也言以此珍寶之物羅布煥然如崐崘之上雖館宇不至廣大其彫飾華麗越於天子此說後宮

外閣道穹隆屬長樂與明光徑北通于桂宮

長樂柱宮皆宮名明光殿名也善曰樂汁圖曰鉤陳後宮也服虔甘泉賦注曰紫宮外宮句陳星也然王者亦法之穹隆長曲貌漢書武帝故事上起明光宮柱宮長樂宮皆輦道相屬懸棟飛閣比度從宮中西上城至神明臺向曰鉤陳宮署閣道飛陛也言此道穹崇然連

盡變態乎其中

命般爾之巧匠

巧也善曰淮南子曰魯般以木為鸞而飛之又

宮不移樂不徙懸門衛供帳官以物辦

於是後

不徙後宮不移劉向新語曰孟獻子聘於晉韓宣子止而觴之飲三爵鐘石之懸不移而具也漢書曰衛尉掌門衛屯兵漢書成紀曰三輔長無供帳繇役之勞張晏曰帳帷帳也良曰言帝遊行之處宮人伎樂皆不移也懸樂架也林帳之物皆以次意所幸下輦成燕窮年忘歸猶弗能官辨

徧瑰異日新殫所未見綜曰瑰奇也殫盡也言奇異之物也善曰孫卿子曰知物之理設世窮年不能徧也向曰言天子所幸宮伎既多下輦之處即為燕樂雖窮年不歸亦不能徧徧信中開魏奇盡未嘗見之惟帝王之神麗懼尊卑之不殊

雖斯宇之既坦心猶憑而未據綜曰坦大也憑滿也宮室神麗猶恐與人臣不殊此思比象於紫微恨阿字既大心雖已滿亦未據散

房之不可廬綜曰廬居也時阿房已壞故不得居也止覲脉往昔之遺館獲林光於秦餘綜曰覲視也善曰漢書音

西京賦

義瓚曰林光秦離宮名也視云秋處甘泉而爽塏愷乃

隆崇而弘敷綜曰甘泉山名應劭曰甘泉在馮翊雲陽縣氏傳曰齊景公欲更屋于之宅田請更諸葵塏善曰左

迎風增露寒與儲膏善曰漢書曰武帝因秦林光宮寒統曰武帝先作迎風館於元封二年增通天迎風儲露

徒覓以高居綜曰帶覓高貌也善曰覓五結反甘泉山後加露寒儲膏二館託喬基於山岡直帶

書覓然帶通天鈔五臣本作以竦峙徑百常而華擢

上辨五臣作華以交紛下刻峭笑其若削綜曰通

武帝元封二年作漢書舊儀云高三十丈望見長安城鈔高

也竦立也峙住也徑度也倍尋曰常華特也擢獨出貌也

辨華數丈也刻峭升高也善曰鈔音鈔辨音班良曰通

天臺各峙立也倍尋曰常徑唯也言竦然而立惟高百常擢

拔也莖擢如木上枝也辦華交紛言文翔鸞昆仰而弗

綵交錯也刻削謂刻令險削如削成也五臣本聽聞

逮况青鳥與黃雀伏橋作俯檻而頰善曰聽聞

雷霆之相激伏酒憑也橋臺上蘭也頰低頭也蒼頡篇

曰雷霆霹也言臺一鳥於上低頭聽雷聲乃在下善曰穆

天子傳曰鷄維飛八百里郭璞曰鷄即鷄雞也鷄與鷄同左

氏傳曰青鳥氏司啓者也杜預曰青鳥鷄鷄也戰國策莊辛

曰黃雀俯啄百粒頰古字晉府向曰言臺高大鳥之飛尚

不及况小鳥乎俯下也謂栢梁既災越巫陳方建章

伏於橋檻下聞雷霆之聲善曰栢梁既災越巫陳方建章

是經用厭於火祥管宇之制事兼未央倍也所以

順巫言也善曰漢書曰栢梁災越俗有水災後起居必以

大用勝服之於男侯建章宮漢武故事曰以香栢為之香聞

數十里漢書曰劉向上疏曰項籍燒其宮室管宇翰曰武

帝時栢梁宮遭火越巫帝起建章宮以厭人伴其宮宇制

度兼未央宮之大也園闕竦以造去天若雙碣竭之相望鳳

騫軒翥之於薨標威朔素風而欲翔綜曰薨棟

朔向也謂作鐵鳳皇令張兩翼舉頭數尾以垂屋上當棟中

央下有轉樞常向風如將飛者焉善曰字書曰園亦園字

也甘泉賦曰直蕤蕤以造天昔棟執安國尚書傳曰造至也

又曰碣石海畔山也又曰三山言相望也楚辭曰鳳騫翥而

飛說文曰騫飛貌也騫辨言切翥之庶切翰曰言闕上竦君至天如碣石之山相望矣

閭闔之內交綺豁以作文綺豁以

別風雌巖嶢何工巧之瑰璋障交五臣綺豁以

疏寮綜曰瑰璋奇好也疏闕穿之也善曰薛綜曰天有

建章宮東有折風闕闕中記曰折風一名別風廣雅曰嶢嶢

高也交結綺文豁然穿以為寮也說文曰綺文縉也廣雅曰

西京賦

文選二

文選二

文選二

文選二

文選二

文選二

文選二

文選二

文選二

文選二

文選二

文選二

文選二

文選二

文選二

文選二

文選二

文選二

文選二

文選二

文選二

文選二

文選二

文選二

文選二

文選二

寒 疊而百增時遊極於浮柱結重藥以相承累

層構而遂隣方望北辰而高興綜曰崑高貌時猶置

遊梁置浮柱上樂柱上曲木兩頭受檣者善曰廣雅曰增

重也漢書曰孝武立神明臺又曰武帝作井幹樓高五十七

輦道相屬焉司馬彪莊子注曰井幹井欄也然積木有若欄

也廣雅曰曲榭曰樂釋名曰樂體上曲拳也隣升也子奚勿

北辰北極也山海經曰層重也向曰神明臺名井幹樓名

疊謂樓形重疊極梁也言置遊梁於浮柱以樂檣相承累積

重構而上也望北極 消雲埃於中宸集重陽之清

微瞰 窈窕虹之長髻 察雲師之所憑上飛閣

而仰眺正觀瑤光與玉繩綜曰消散也秀埃塵穢也

臺高既除去下地之埃穢乃上止於天陽之宇清微之中也

上為陽清又為陽故重陽髻脊也雲師四星也臺高矣得視

之飛閣突出方木也善曰楚辭曰集重陽而入帝宮兮造

旬始而觀情都秀音氛宸音辰髻渠祗切廣雅曰瞰視也如

淳漢書注曰宛虹也小雅曰憑依也廣雅曰雲師謂之豐隆

春秋運斗樞曰北斗七星第七曰瑤光春秋元命苞曰玉衡

北兩星為玉繩 統曰中宸天地交會之際上為陽下為陰

倩澄亦為陽故云集重陽也宛謂屈曲也髻虹鬚也雲師畢

星精也言益此樓見宛虹雲師所依宛闕門 將乍往而

也眺視也上飛門而視正見瑤光玉繩之星 未半休 悼慄 而聳兢非都盧之輕趨孰

能超而究升綜曰休恐也悼傷也悚真交戚也言恐墮也

漢書曰自合浦南有都盧國太康地志曰都盧國其人善緣

高說文曰趨善緣木之士也綺驕切良曰將往升樓未至

於半已恐懼矣非都盧輕捷誰能超騰究

盡而升也都盧山名其山人善緣高也

駮 蘇 姿 駮 駮 駮

諸承光睽

架 桤 桤 桤

告 桔 吉 桤 桤

溘 溘 溘 溘

呼 摩 呼 摩

交 豁 孤 切 銑

銑 曰駮姿駮溘於諸承光並臺名餘皆

高峻深 增桴 重禁 鈐 鈐 列 列 反

五臣本 字

作及字

字

字

字

字

字

字

字

字

字

字

業業飛檐轍轍

魚流景內照引曜日月

綜曰凡屋宇皆

垂下向而好大屋飛邊頭瓦皆更微使反上其形業業然檐板承落也轍轍高貌言皆朱畫華采流引日月之光曜於宇內善曰鏐鏐列列皆高貌西都賦曰上反宇以蓋戴向曰轍轍復起貌流景內照言日月之光含采飾之曜相引而入字

天梁之宮是開高闈旗不脫局古結駟方

斬祈櫟

歷福輻輕鶩容於一扉

綜曰天梁宮名宮中

高大爾雅申能虎為旗高闈也謂建旗車上有關制之令不動搖曰局每門解下之今此門高不復脫局結駟馬方行而入也斬馬銜也善曰左氏傳曰楚人其之脫斬巨衣切楚辭曰青驪結駟齊千乘取車欲馬疾以箠櫟於輻使有聲也韓曰高旗關名斬馬銜也櫟謂櫟其車輻為聲以急車也言此宮門高大車上載旗亦不脫局而入四馬齊銜櫟輻而走乃一扉

詭異門千戶萬

綜曰謂閣道如雲氣相延蔓也善曰許慎淮南子注曰廊屋也說文曰廡堂

長廊廣廡

無字連閣雲曼閉庭

西京賦

下周屋也蒼頡篇曰開垣也胡且切說文曰詭蔓也西都賦曰張千門而立萬戶統曰開闈也言隔一門自有一庭門千戶萬言多也

重闈幽闈轉相逾延

移望望

五臣本作叫字篠

以待以徑廷他眇不知其所返

方萬反綜曰宮中之門小者曰闈互相周通篠篠徑廷過度之意也言入其中皆迷惑不識還道也善曰廷他定切齊曰望闈互相通而深遠入者眇然而迷不知

還路既乃珍臺蹇產以極壯燈

五臣本作燈道麗倚

其以正東

綜曰蹇產形貌也燈閣道也麗倚一高一下一屈善曰甘泉賦曰珍臺閣館西都賦曰凌燈道而起西墉燈都亘切麗力氏切向曰珍臺臺名在城東蹇產高大貌燈道閣道也言此閣道西入宮選倚

似閭風之遐坂橫西

長遠之貌自宮言之故言正東而內外潛通

綜曰漁而絕金墉城尉不弛

詩他析而內外潛通

嘿也言城門校尉不廢擊柝之備內外已自嘿通也善曰東方朔十洲記崑崙其北角曰閼風之巔周禮曰廣八尺深八尺謂之幽鄭玄周禮注曰櫟戎夜者所擊也柝與櫟同音濟曰閼風崑崙山也金墉城也言珍臺之高閼道之長有似閼風之山也橫越也謂越過過城也城尉官名也弛廢也柝擊木以守更也言城尉不廢守更而閼道之中潛行以通內

外前開唐五臣作堂中彌望廣濶五臣顧臨太液滄

池湊莫沈胡卽皮綜曰彌遠也湊猶流像亦寬大也善曰漢書曰建章宮其西則有宮中數十里如

溥曰唐庭也漢書曰五侯七貴第室連屬彌望漢書曰建章宮其北沼太液池字林曰濼水濼像也大卽切良曰建章宮中有堂中池廣數十里彌望極望也廣象

寬大也太液池色蒼故曰滄池湊沈深大貌漸臺立於

中央赫昞昞以弘敞善曰漢書曰建章宮漸臺高一十餘丈埤蒼曰昞赤文也銑

曰在太液池中言此臺清淵洋洋神山峩峩列瀛洲赤文赫然而又高故

與方丈夾蓬萊而駢羅上林岑以蠱罪魯罪魯罪魯下

西京賦

嶄仕巖以岳巖音吾綜曰二山形貌也峩峩高大也善曰三輔三代舊事曰建章宮北作

清淵海毛詩曰河水洋洋漢書太液池中有蓬萊方丈瀛洲象海中仙山駢猶並也銑曰駢羅謂三山相布貌林岑蠱

巖巖品巖言上下皆險峻不齊長風激於別嶂五臣起洪濤而揚

波浸石菌須於重涯濯靈芝五臣朱柯綜曰水

曰疇音島石菌靈芝皆海中神山所有神草名仙之所食者浸濯也重涯池邊也朱柯芝草莖赤色也善曰高唐賦曰

長風至而波起菌芝屬也抱朴子曰芝有石菌求隕切濟曰海曲曰島言風激射於島而水起其濤波侵催芝菌於重

涯之上重涯岸也海若游於名渚鯨魚失流而蹉

跑綜曰海若海神鯨大魚善曰楚辭曰今海若舞馬夷又善曰楚辭曰今海若舞馬夷又

舊事曰清淵北有鯨魚刻石爲之長三丈楚辭曰曠垂兩耳中坂蹉跎廣雅曰蹉跎失尺也齊曰海若海神玄渚池之

深也言神游深渚鯨魚於是采少君之端信庶藥大

之貞固

善曰史記曰李少君亦以祠竈穀道却老方見上尊之少君者故深澤侯舍人主方漢書曰樂成俟登上書言樂大天子見大悅大曰臣之師有不死之藥可得仙人可致乃拜大為五利將軍 向曰武帝信之以為貞固之實凡人姓名及事易知而別卷重 見者云見其篇亦從省也他皆類此

立脩莖之仙掌

承雲表之清露屑瑤桑以朝飧必性命之可度

善曰漢書曰孝武作栢梁銅 任承露仙人掌之屬三輔故事曰武帝作銅露盤承天露和玉屑飲之欲以求仙楚辭曰屑瓊築以為糧王逸曰棄屑也 翰曰脩長也屑末也瓊桑玉英也言承取雲表之露和玉英之末服之則性命可度世而不死

美往昔之松喬要 美門乎天路想升龍於

鼎湖豈時俗之足慕

善曰列仙傳曰赤松子者神農時子喬者周靈王太子晉也 道入浮丘公接以上嵩高山史記曰始皇之易右使燕人靈生成美明 莫昭曰美門古仙人也枚乘樂府詩曰美人在雲端天路隔無期要烏堯切史記曰齊人公孫卿曰黃帝采首山銅鑄鼎於荆山下鼎既成龍垂

西京賦

胡髯下迎黃帝黃帝騎龍乃上去名其處鼎湖天子曰嗟乎誠得如黃帝吾視去妻子如脫屣耳 翰曰松喬美門皆仙人也美之思與相逢於天路黃帝乘龍於鼎湖湖之山以升仙言思想此事不慕時俗之人也

長存何遽營乎陵墓 善曰言若歷代而不死何急營營其陵墓 於陵墓乎 良曰遽急也言長

徒觀其城郭之制則旁開三門參

塗夷庭方軌十二街衢相經 綜曰街大道也經歷也 一面三門門三道故云

參塗塗容四軌故方十二軌軌車轍也夷平也庭猶正也善曰方言九軌之塗凡有十二也周禮曰營國方三門鄭玄儀禮注曰方併也周禮曰國中營途九軌西都賦曰立十二之通門 濟曰西京城南三門門三道皆平正可齊列十二車其中街衢

壘里端直甍 宇齊平 綜曰都邑之空

善曰周禮曰以壘任國中之地 濟曰壘里猶邑里甍棟宇也

北闕甲第當道直啓 程巧致功期不阨 戔戔木衣 意綈啼 錦土被

朱紫武庫禁兵設在蘭綺魚几反綜曰第館也甲言第一也言皆程擇好匠令

盡致其功天既牢又固不傾侈也言皆采畫如錦繡之文章也綺架也武庫天子主兵器之宮也

甲第一區音義曰有甲乙次第故曰第也北闕當帝城之北也方言曰陸壞也陸氏氏切說文曰陸氏切說文云

綈厚繒也朱紫二色也劉逵魏都賦注曰受他兵曰蘭受警曰綺音蟻 統曰言第一之宅當道正開門皆擇巧匠以致

其功使無崩落之期土木之上加以綈錦朱紫之色武庫藏兵器之處也蘭綺兵架也陳列於甲第之門若今戟門

石匪董疇能宅此善曰漢書曰石顯字君房少坐法府刑為黃門中尚書元帝被疾不親政

事無大小因顯口決又由董賢字聖知京帝悅其儀貌拜為黃門郎詔將作監為賢起大第北闕下土木之功窮極技

巧柱檻衣以綈錦武庫禁兵盡在董氏爾乃廓開九市

通闕關胡帶闕旗亭五重俯察百隊周制大胥今

也惟尉綜曰廓大也闕市營也闕中隔門也崔豹古今注曰市牆曰闕市門曰闕旗亭市樓也善曰漢宮

西京雜

闕疏曰長安立九市其六市在道西三市在道東蒼頡篇曰闕市門史記褚先生曰臣為郎與方士會旗亭下薛綜西京

賦注曰隧列肆道也音遂周禮曰司市胥師二十人然尊其職故曰大漢書曰京兆尹長安四市皆屬焉與左馮翊右扶

風為三輔然市有長丞而無尉蓋通呼長丞為尉耳翰曰五重言累積五重也隧市道也周禮市致大胥職令但屬三

輔都爾乃商賈百族禨販夫婦鬻良

者不匱綜曰瑰奇貨也方四方也奇寶有如鳥之集鱗之萃也鬻賣也兼倍也贏利也匱乏也翰曰賣者

倍贏其利求爾乃商賈百族禨販夫婦鬻良

雜苦虫眩縣邊鄙費貴以自禨益禨必彌切良善也先

見良物價定而雜與惡物以欺惑下土之人善曰周禮曰大市曰乃而市百族為主朝市朝時而市商賈為主夕市夕

時為市販夫販婦為主周禮曰辨其苦良而買之鄭玄曰苦讀為監蒼頡篇曰蚩侮也廣雅曰眩亂也杜預左氏傳注曰鄙邊邑也齊曰族類也言禨販何必昏於作勞邪贏

之人以善物和惡物欺惑邊遠人

盈優而足恃

綜曰昏勉也邪偽也優饒也言何必當勉力作勤勞之事乎欺偽之利自饒足恃也善

曰尚善曰不昏作勞向曰昏疆也優饒也言何必

彼肆

人之男女麗美奢乎許史

綜曰言長安市井之人彼

書曰孝宣許皇后元帝母帝封外祖父廣漢為平恩侯又曰衛太子史良娣宣帝祖母也兄恭宣帝立恭已死封恭長子高為樂陵侯良曰許皇后史良娣宣成二帝時皆終為奢僭市人男女服飾奢麗皆過若夫翁伯

濁質張里之家擊鐘鼎食連騎相過東京公侯

壯何能加

善曰漢書食貨志曰翁伯以販脂而傾縣邑獨氏以胃脯而連騎質氏以洗劑而鼎食張里以

馬醫而擊鐘晉約曰胃脯今太官以十日作沸湯燻羊胃以末椒薑粉之訖曝使燥者也歸在鹽切粉步寸切如厚曰洗

削作刀劔晉灼曰張里里名也齊曰都邑遊俠張趙同善義雖東京公侯之壯皆不過也

之倫齊志無忌擬跡田文輕死重氣結黨連羣

西京賦

寔蕃有徒其從

如雲

綜曰寔實也蕃多也徒衆也善曰長安宿豪大猾箭張回

酒市趙放皆通邪結黨二云張子羅趙君都其長安大俠具

游俠傳尚書曰寔繁有徒毛詩曰齊子歸止其從如雲向

曰遊俠謂交結裏疆也又曰遊俠謂輕死重義也張子羅趙

君都言此二人並長安名豪養俠客為人報怨志氣皆擬魏

無忌田文也為負輕生重氣茂陵之原陽陵之朱橋

之志故羣黨蕃多如雲也

嬌悍 虺 豁如虎如羆 睚 眦 眦 眦 眦 芥

嬌悍 汗 呼 交 呼 怒 如 虎 如 羆 愚 睚 介 眦 仕 蔓 介 芥

勇也戶旦切毛詩曰鬪如虺虎爾雅曰羆似狸羆刺珠切

漢書曰原涉字目先自陽翟樹茂陵涉外温仁內隱忍好殺

睚眦於塵中觸死者甚衆廣雅曰睚裂也說文曰眦目匡也

淮南子曰眦目裂皆睚五解切皆在賣切張揖子虛賦注曰

帶介刺鯁也蔓與帶同向曰茂陵陽陵皆漢帝陵也原涉

朱安並居此陵橋悍捷也虺豁勇也言其捷勇如虺虎羆之

猛也羆虎類也睚眦蔓芥怒貌言丞相欲以贖子罪陽

此二人之怒必殺人於路傍也

石汚烏而公孫誅善曰漢書曰公孫賀為丞相子敬聲

是時詔捕陽陵朱安世賀請逐捕以贖敬聲罪後果得安世
獄中也陽石北海縣若其五縣遊麗辯論之士街善曰

談巷議彈射臧否剖析毫釐力擊百肌分理善曰

謂五陵也漢書曰高帝葬長陵惠帝葬安陵景帝葬陽陵武
帝葬茂陵昭帝葬平陵五陵也毛詩曰未知臧否聲類曰毫

長毛也漢書音義曰十尋為釐鄭玄周禮注曰擊破裂也補
革切說文曰肌肉也翰曰同善義言此人彈刺善惡雖毫

整肌理之間亦能分擘所好生毛羽所惡成瘡痛于鬼反綜

飛揚瘡痂謂癩痕也善曰蒼頡曰痛歐傷也胡軌切銑
曰言此辯士所好者譽之使生羽毛惡者毀之令生瘡痂痂

西京賦

既引商旅聯榻格隱隱展展丁冠帶交錯方轅

接軫綜曰五十里為近郊百里為甸師殷賑謂富饒也遷
也冠帶猶指紳謂吏人也善曰尚書曰五百里甸服爾雅

曰賑富也之忍切漢書曰王莽於五都立均官更各維陽郡
戰臨淄宛城鄭中長安皆為五均遷謂徙之於彼引謂納之

於此說文曰攝大車扼也居責切揚雄蜀都賦曰方轅齊載
隱隱軫軫枚乘兔園賦曰車馬接軫相屬方輪錯載說文曰

軫車後橫木也翰曰殷賑富饒也貨出曰遷貨入曰引商
旅既多載物之車或出或入隱長相連屬

貌冠帶職吏也方並也並接軫言多也封畿千里統
以京尹郡國宮館百四十五綜曰離宮別館在諸郡

畿千里惟民所止漢書曰內史周官武帝更各京兆尹張晏
曰地絕高平曰京十億曰兆尹正也三輔故事曰秦時殿觀

百四十五右極盤留屋知并卷鄴戶左暨其河
華遂至號土綜曰盤屋山各因名縣暨言及也蓋陰縣故
張流切屋張栗切漢書右扶風有號縣向曰上林禁苑

盤屋豐鄴皆縣名河黃河也華華山也號地名

跨谷彌阜東至鼎湖斜界細柳掩長楊而聯五

柞作繞黃山而款牛首綜曰跨越也彌猶掩也大陵曰阜上林苑各禁禁人妄入

也鼎湖細柳皆地名也鼎湖在華陰東細柳在長安西北長楊宮在盤至五柞亦館名云有株柞樹繞裏也款至也善

曰鄭玄毛詩箋曰掩覆也漢書右扶風槐里縣有黃山宮三輔黃圖曰甘泉宮中有牛首山向曰鼎湖山名細柳地名

繚垣縣聯四百餘里植物斯生動物斯止綜曰繚垣猶繞

了也縣聯猶連蔓也四百餘里苑之周圍也植物草木動物禽獸善曰今並以巨為垣西都賦曰繚以周牆三輔故事

曰北至甘泉九峻南至長楊五柞連繚四百餘里也周禮曰動物宜毛物也植物宜阜物也統曰繚猶長也垣牆也繚

聯不絕貌植物草樹也動物禽獸也止居也衆鳥翩翩羣獸駢駢善曰薛君韓詩章句曰趨曰駢行曰駢駢音鄙時直里切

似驚波聚似京時綜曰皆鳥獸之形貌也京高也水中

風而揚波聚時如水中之高土也善曰薛君韓詩章句曰趨曰駢行曰駢駢音鄙時直里切

西京賦

高丘也言鳥獸散若驚波聚如高立伯益不能名隸首不能紀善曰列

海有魚名鮪有鳥名鵬大禹行而見之伯益知而名之出本

而且奇伯益不能知其名隸首不能算其林麓之饒于

何不有綜曰木叢生曰林善曰穀梁傳曰木則樅

栝古栝椽子楠梓栝域梗楓音風綜曰樅松葉

梓如栗而小椽白藪也楓香木也善曰郭璞山海經注曰

曰域白椽栝音南郎璞上林賦注嘉卉灌叢蔚若鄧林

曰梗把也似梓良曰世木名

綜曰嘉猶美也灌叢蔚若皆盛貌也善曰山海經曰夸父

與曰競走渴飲河渭不足比飲大澤未至道渴死棄其杖化

為鄧林翰曰木叢生曰鬱鬱翁鳥董夢改葑爽櫛蕭參森吐葩賜揚榮布葉垂陰綜曰皆草木盛貌也葩華

七十四

也善曰薊徒對切攝音
肅良曰華華繁蔚貌
草則歲針莎和管艱
蒯古

微巖荔隸光胡王菊齒萌臺戎葵懷羊皆草名莽

本子蓬茸如種彌臯被岡綜曰彌猶覆也言草木

岡之上也善曰爾雅曰葳馬藍郭璞曰今大葉冬藍爾雅

曰蕩侯蒨又曰白華野菅郭璞曰菅茅屬聲類曰蒨草中為

索苦怪切毛蕘詩傳曰薇菜也爾雅曰葳藍也說文曰蒨草

似蒲爾雅曰莞東蟲郭璞曰未詳爾雅曰葳王芻郭璞曰今

茅葳也爾雅曰茵貝母郭璞曰似韭武仲切爾雅曰臺夫須

又曰蒼葳郭璞曰今蜀葵音眉我音戎爾雅曰痲懷羊

郭璞曰未詳良曰葳星蕩徒敷衍編町定成篁

草茂盛或被滿高岡良曰葳星蕩徒敷衍編町定成篁

山谷原隰決鳥漆馬無疆綜曰篠竹箭也蕩大竹也

謂賦畝篁竹墟名也決漆無限域之貌音其多無境限也

善曰尚書曰瑤球捧傷既敷町音挺佚烏助切爾雅曰町賦

畝也篁竹叢也言竹生舒布蔓延連賦畝

而成叢也山谷原隰之上決漆然無疆畔迺有昆明靈

沼黑水玄趾五臣周以金堤樹以柳杞綜曰小渚曰

石為邊隙而多種杞柳之木善曰漢書曰武帝穿昆明池

黑水玄趾謂昆明靈沼之水趾也水色黑故曰玄趾也金堤

言堅也子虛賦曰上金堤杞柳橫木也山海經曰杞如楊赤

理濟曰趾小渚也水色黑故云玄也金堤言堅如金樹植

也柳杞木名豫章珍館揭焉中時牽牛立其左織

女處其右綜曰皆豫章木為臺館也善曰三輔黃圖曰

闕疏曰昆明池有二石人牽牛織女象善曰三輔黃圖曰

曰立牽牛織女之象於池之東西以象天河日月於是

乎出入象扶桑與濛汜音似善曰言池廣大日月

賜谷拂于扶桑焚辭曰出自賜谷入于濛汜向日扶

桑日出處濛汜日入處言此地廣大如日月自中出入其中

則有鼉鼉徒巨鼉鱣連鯉鯢與鮪童鮪于鮪倪

鱣嘗鮪沙脩額短項大口折鼻詭類殊種綜曰自

上皆魚名也脩額至折鼻皆魚形也詭類殊種多雜物也
善曰郭璞山海經曰鼉似蜥蜴郭璞爾雅注曰鱸似鱒知連
切鄭玄詩箋曰鱸似魴爾雅曰鱸魚也音童毛萇詩傳曰鱸
似鮎鮎于軌切鮎似鮎鮎切又曰鱸魚也鮎鮎也向曰言鱗
介之屬或長額短項或大口折鼻
狀類各異非一族元臣皆木也
鳥則鷓鴣宿鷓鴣鷓鴣

枯鷓鴣保駕如鷓鴣鷓鴣昆上春候來季秋就温南

翔衡陽北棲鴈門奮五臣隼司歸鳧沸卉軒五

本作碑呼隼呼眾形殊聲不可勝論隼善曰高誘淮南

子任曰鷓鴣長脰綠色其形似鴈張揖上林賦注曰駕鷓鴣野

鷓鴣又曰鷓鴣黃白色長喙赤喙爾雅曰鷓鴣也鷓音括郭

璞曰即鷓鴣也郭璞上林賦注曰鷓似鴈無後指鷓音保凡

魚鳥草木皆不重見他皆類此周禮曰上春生種陸之種禮

記曰孟春鳴鴈來賓鄭玄曰鴈自南方來將北反其居也又曰

季秋之月鷓鴣來賓鄭玄曰來賓止而未去也列子曰禽獸

之智遠寒就温尚書曰荆及衡陽惟荊州孔安國曰衡山之

陽漢書有鴈門郡也周易曰射隼高墉之上耕芳耕切火

西京賦

宏切廣雅曰勝舉也濟曰隼鷹類餘皆水鳥名沸卉於是

孟冬作陰寒風肅殺雨雪飄飄冰霜慘烈百卉

具零剛蟲搏搏摯五臣本作鷓鴣音至綜曰寒氣急殺

落飄飄雨雪貌慘烈寒也草木零落陰氣盛殺傷天之屬可

擊擊也善曰禮記曰孟秋天氣始肅仲秋殺氣浸盛季

書曰邊上慘烈毛詩曰百卉具腓禮記曰季秋豺祭獸戮禽

也濟曰言陰氣始盛風霜殺草木之時剛蟲鷹豺也候殺

氣以祭鳥獸搏搏爾乃振天維衍地絡蕩川瀆補

林薄綜曰維網也絡網也謂其大如天地矣振整理也衍

衍以善切翰曰振整也衍舒布也謂網也蕩揚也謂驅獸也

作草伏木棲五臣寓居穴託起彼集此霍繹紛

泊在彼五臣靈囿之中前後無有垠銀鏐綜曰謂

走得草則伏遇木則栖非其常處苟寄而居值穴而託為人窮迫之意起彼集此謂為彼人所驚而來集此人之前霍繹紛泊飛走之貌前後無有根鏗言禽獸之多前却顧視無復齊限也善曰毛詩曰王在靈囿鹿鹿伏惟南子曰出於無垠鄂之門許慎曰垠鏗端崖也銑曰寓寄也同二注寄託他穴起彼謂起本處集此謂集於靈囿垠鏗際畔

人掌焉為之營域焚萊平場柞五臣作木翦棘曰

真人掌禽獸之官善曰周禮曰山虞若大田獵則萊山之野周禮曰牧師焚萊毛萇詩傳曰萊草也賈逵國語曰嗒邪斫也柞與槎同仕雅切左氏傳曰翦其荆棘銑曰營域獵場也言焚除草萊斫木翦棘為驅逐之處

嗟百里近岡杜蹊蹇鹿鹿麋麋**鹿麋麋**危駢田偏

五臣作側綜田宜綱也近道也蹊徑也皆以網杜塞之也鹿北曰鹿麋形貌駢田偏仄聚會之意善曰近公郎切小雅曰杜塞也毛詩曰鹿鹿依服麋於牛切麋魚矩切良曰近蹊皆獸徑也麋麋積立貌駢謂駢列於田以相偏側

天子乃駕雕軫六駿駃必戴翠帽倚金較**角璿**

西京賦

五臣作瓊**弁玉纓遺光儵**焮**焮**音藥綜曰彫畫也天子

文如虎者翠羽為畫蓋黃金以飾較也古今注曰車耳重較文官青武官赤或曰車蕃上重起如牛角也又髦以韋玉作之纓馬鞅也以玉飾之遺餘也儵焮有餘光也善曰毛詩曰倚重較方說文曰較車轡上曲鈞也較工卓切鞅一伎切良曰軫車也翠帽車蓋也以翠飾之金建亥弋樹招搖

棲五臣作栖**鳴鳶曳雲梢**所**弧旌枉矢虹旃蜺旒**紵

比斗第八星名為矛頭主胡兵招搖第九星名為盾今鹵簿中畫之於旗建樹之以前驅禮記曰前有塵埃則載鳴鳶為旂謂畫其形於旗上雲梢謂旌旗之端飛如雲也孤星各通昂為旂雄曰虹雌曰蜺善曰禮記曰招搖在上急繕其怒鄭玄曰繕讀曰勁畫招搖星於其上以起軍堅勁軍之威怒象天師也高唐賦曰棟雲旖周禮曰孤旌矢以象牙飾楚辭曰

建雄虹之采旌上林賦曰拖蜺旌也濟曰鳴鳶鵠也言畫於旌旗之上以取象焉雲梢雲旗也孤旌枉矢皆星名畫以飾織也旃旄亦旗類畫虹蜺於上因名之

華蓋承辰天畢五臣作畢**前驅**華蓋

星覆北斗王者法而作之畢網也象畢星也前驅載之善

曰劉歆遂初賦曰奉華蓋於帝側韓詩曰伯也執父為王前

同綜注千乘雷動萬騎龍趨屬車之選瘦載狹

曰獨五臣本作橋許喬反綜曰大駕最後一乘懸豹尾

驗徽字音歇以前為省中侍御史載之選副也善

曰東都賦曰千乘雷起萬騎紛紜古今注曰豹尾車同制也

所以象君子約變言尾者謹也漢雜事曰諸侯貳車九乘秦

載徐獨獨毛萇曰徐獨獨皆田犬也長喙曰徐短喙曰獨獨

選初選切統曰千乘萬騎言多也雷動龍趨言迅疾匪惟

也屬車後車也選副也徐獨獨皆獵狗也載之以車也匪惟

翫好適有秘書小說九百本自虞初從容之求

寔俟寔儲言九百舉大數也持此秘術諸以自隨待上所

求問皆常具也善曰漢書曰虞初者洛陽人明此醫術武

帝時乘馬衣黃衣號黃車使者周說九百四十三篇小說家

者蓋出裨官應劭曰其說以周書為才尚書曰從容以和爾

雅曰俟待也說文曰儲具也翰曰從容閒和貌言此非小

說徒翫好閑和亦以書術自隨俟

待也諸具也謂備具以待君問

於是蚩尤秉鉞奮

鬣被般禁禦不若以知神效魘魅蝮蝮莫能

逢旃善曰山海經曰蚩尤作兵戈黃帝史記曰黃帝與蚩

尤戰於涿鹿之野蒼頡篇曰錢斧也毛萇曰鬣般虎

皮也上林賦曰被班文般與班古字通左氏傳曰王孫滿謂

楚子曰昔夏竊鼎象物使人知神效故人入川澤不逢不若

螭魅魘魅莫能逢旃杜預曰若慎也說文曰螭山神獸形魅

怪物蝮蝮水神毛萇詩傳曰旃之也良曰蚩尤作兵戈也

秉鉞禁止禦捍若順旃之言使蚩尤秉鉞奮振其鬣被

文錦之衣止其不順知神鬼之姦情魘魅山神蝮蝮水神言

此神無能陳虎旅於飛廉正壘壁乎上蘭善曰陳列

逢區之周禮虎賁下大夫旅賁氏中士也漢書武紀曰長安作飛廉

館三輔黃圖曰上林有上蘭觀齊曰陳列也虎旅則虎賁

之旅也飛廉館名壘壁星結部曲整行伍燎京新賊

各以為軍名上蘭觀名

五臣作駭雷鼓縱獵徒赴長莽音畝綜曰積高為京燎

謂燒之莽草長謂深且遠

雷鼓縱獵徒赴長莽

音畝

綜曰積高為京燎

謂燒之莽草長謂深且遠

雷鼓縱獵徒赴長莽

音畝

綜曰積高為京燎

謂燒之莽草長謂深且遠

雷鼓縱獵徒赴長莽

也方言曰草南楚之閒謂之莽善曰司馬彪續漢書曰大將軍營五部有校尉一人部下有曲曲有軍一人左傳曰行出犬雞杜預云二十五人為一行亦卒之行列也周禮曰五人為伍周禮曰鼓皆駭鄭玄曰雷擊鼓曰駭駭與賦同濟曰部曲行伍皆校隊之名燐燒也京薪謂積之如京以燒之駭震擊也雷鼓八面鼓也燐徒士卒也莽長草也

卒清候武士赫怒緹 帝 **衣韎** 賈 **韎** 來 **睢** 火 **盱拔**

五臣本 **皂光炎** 丑臣 **燭** **天庭** **踞** 許 **聲震海浦河**

作跋字 **渭為之波盪吳嶽為之陀** 堆 **堵** 統曰燭照也海浦四

陶落也善曰鄭玄禮記注曰刈遮也刈旅結切清候清道

候望也鄭玄詩箋曰赫怒意也緹衣韎韎武士之服字林曰緹帛丹黃色也迷切毛詩曰韎韎有奭毛萇曰韎者茅蒐染

也字林曰睢仰目也盱張目也毛詩曰無然盱援鄭玄曰睒

援猶拔也按與跋古字通解朝曰未如天庭鄭玄周禮注

曰韎韎也漢書曰自華西各山七十一曰吳山郭璞云吳岳別

名銑曰刈遮也清候戒道也武夫之士赫然發怒緹衣韎

韎武士衣服也跋皂勇壯貌燐照也蹶吁聲也天庭海浦謂

照震高遠也吳嶽雍州之鎮也危堵崩落也 **百禽悽** **遽** 渠 **駮** 渠 **瞿奔觸**

昌 **喪精亡魂失歸忘趨** 五臣 **投輪關輻不邀自**

綜曰悽猶怖也遽促也駮瞿走貌奔觸唐突也言禽獸亡

失精魂不知所當歸趨也反關入輪輻之間不須邀逐往

自得之趣向也邀遮也善曰羽獵賦曰虎豹之陵遽白虎

通曰禽鳥獸之趨各為人禽制發音遠瞿巨馬切銑曰言

百獸怖矣奔走不知所趨皆自出觸輪關 **飛早** 呼早 **瀟** 五

輻不待邀遮而逢也關輻謂刺於車輻間 **飛早** 呼早 **瀟** 五

音蕭 **劄** 朔 **流鏑** **擣** 普 **擣** 批 **矢不虛舍** 五臣本 **鏃不**

作擣 **劄** 朔 **流鏑** **擣** 普 **擣** 批 **矢不虛舍** 五臣本 **鏃不**

音歷 **足見踉** **值輪被轆** **僵** **禽斃獸爛若積** 七

礫謂所獲禽鳥爛然如聚細石也 **礫** 向曰足蹈曰礫車駕

曰礮磧砂石也僵斃皆死也言禽獸死者如砂石也

但觀罽羅之所罾古結竿

受之所挫橫罽羅五臣本作罽羅于筆切罽羅罽羅也罽羅罽羅也罽羅罽羅也

或或以木為之或以竹為之罽羅謂撞也罽羅罽羅也罽羅罽羅也罽羅罽羅也

刺也罽羅罽羅罽羅也罽羅罽羅也罽羅罽羅也

白日未及移晷已猶其十七八若夫遊鷗高翬

絕阮踰斤兔兔兔兔兔兔兔兔

擊比諸東郭莫之能獲兔兔兔兔兔兔兔

澤崖也兔兔兔兔兔兔兔

說禽獸輕狡難得也善曰毛詩曰

策溥于斃曰夫韓國盧天下之駿狗也東郭鈗海內之狡兔也環山三騰罔五韓盧不能及之鄭玄禮記注曰比猶北方也孔安國尚書傳曰諸之也良曰鷗翬皆雉名遊高飛也兔兔老兔也兔兔走兔兔絕踰陵超皆越也東郭狡兔也言此兔趨捷比之乃有五臣本作迅羽輕足尋景五臣本作追括鳥不暇舉獸不得發青駭苦擊於鞮下韓盧噬於綵末絲絲曰迅羽末末末末末末

虎莫之敢伉五臣本作五臣本作五臣本作五臣本作五臣本作

謂猛獸作怒可畏者兕水牛類也伉當也謂獸猛兕兕且猶

懼也伉古郎切韓曰乃使中黃之士育獲之疇朱

鬣莫亞鬣計植髮如竿五臣本作陽中袒但揚歷戟

手奎五臣本作踞荒盤如竿以擊猛獸能版之也

踏踞開足也盤相便旋也善曰尸子曰中黃伯曰余左執

而死夏育之勇焉而死說文曰鬣帶善頭飾也通俗文曰露

左傳曰鬣以麻雜為髻如今撮也髻士瓜切毛詩曰袒裼暴虎

朱鬣絲抹額也鬣髮束也言結其髮植之如竿

袒裼肉袒也戟手手如戟踞踞盤相搏物之貌

酸苦措苦枳止落突棘藩怒走者為從謂能戾象鼻又

圈其巨延挺擡佛五臣本作猥批倭倭俊

穿簷以著圍鬻獸身人面身有毛被髮迅走食人謂其毛如

刺窾窾窾也類龜虎亦食人後俊貌也一曰師子擡批皆謂

戰撮之善曰說文曰鬣畜閑也擡子加切佛房佛切謂音

謂批側倚切貌五矣切字林曰措摩也口階切說文曰枳木

似擡居經切杜預左氏傳注曰藩籬也落亦籬也翰曰赤

象大象巨從大獸鼻謂執鼻牽之圍圍也鬣猶倭俊皆猛獸

各擡批搏撮貌措摩安觸也梗杏林為之靡拉郎撲木

言摩觸其藩落藩落皆籬也梗杏林為之靡拉郎撲木

叢為之摧殘綜曰蘇拉摧殘言措尖之皆擡碎毀拆也

措突之使碎也濟曰蘇拉摧殘也輕銳標眇狡捷之

徒赴洞穴探封狐陵重嶽魚獵昆駝途抄木

末獲烏漸讒湖胡超殊榛榛帶結飛鼯輕銳謂便

利捷疾也言如此者多也洞穴深且通也採取也封大也陵

猶升也山之上大小者曰嶽昆駝如馬跛蹄善登高言能

升重嶽之嶺而獵取昆駝之獸抄猶表也漸湖獵類而白腰

以前黑在木表獲謂掘取之也殊猶大也榛木也帶指取之

也善曰獻言免切獲於白切衛在銜切爾雅曰鼯鼠夷由郭璞曰狀如小狐肉翅飛且乳帶大結切濟曰輕銳謂捷疾之徒也洞穴深穴也獲帶皆探投也

封狐昆駮二獸名衛狐後類飛語飛生是時後宮嬖

人昭儀之倫常亞於乘輿慕賈氏之如臯樂比

風之同車盤于遊畋其樂只且子余反 綜曰嬖幸也昭儀後宮官也亞

次也乘輿天子所乘車盤樂也善曰左氏傳曰賈大夫惡取妻三年不言不笑御以如臯射雉獲之其妻始笑而言杜預曰賈國之大夫詩北風曰惠而好我攜手同車尚書曰不

言盤遊之樂不可於是鳥獸殫目觀窮遷延邪睨

極也只且辭也計集乎長楊之宮紕曰殫盡也窮極也所觀畢也遷延目觀高唐賦曰遷延引身也說文曰睨斜視也魚息行夫

計切良曰殫窮皆盡也邪睨邪視也長楊宮名

展張輦車馬收禽舉齒在數課眾寡綜曰息休也齒死禽獸將腐之

西京賦

名也數計課錄校所得多少善曰左氏傳曰子反令車吏繕甲兵長車馬鄭玄禮記注曰展整也齒聚肉各不論腐敗也

息也數謂數其功課多少置互擺披牲頒賜獲鹵臣五

作虜割鮮野饗犒勞苦勤賞功綜曰互所以挂肉擺謂破

禽獸賜士眾也謂饗食士眾於廣野中勞勤苦賞有功善曰擺芳皮切漢書音義曰鹵與虜同子虛賦曰割鮮染輪杜預左氏傳曰犒勞也苦到切

挂肉擺謂披破牲體以布賜士卒割新殺之獸勞賞勤功

五軍六師千列百重酒車酌醴方駕授饗邕升

觴舉燧既醕將鳴鐘綜曰酒肴皆以車布之燧火也謂

鼓也善曰漢官儀漢有五營五軍即五營也周禮天子六軍六師即六軍也尚書曰張皇六師千列千人也鄭玄儀禮注曰方併也杜預左氏傳注曰熟曰饗升進也說文曰醕飲酒盡也焦臈切

銑曰千列百重士卒多也饗熟肉也謂車載酒肉以行也舉燧齊飲鳴鐘告盡也

膳夫馳騎察貳廉空炙魚包夥

膳夫馳騎察貳廉空炙魚包夥

楊清酤戶鼓支皇恩溥洪德施善本無徒御悅

士忘疲無也言人騎馬行視有兼重及誠無者詩有

玄曰貳重也肴膳也史記曰楚人謂多為夥毛詩曰既載清

御馬也罷音皮向曰裸數皆多溥博供大也言皇恩溥洽

大德廣施徒御皆悅樂而忘疲勞也

羊相作相乎五柞之館旋態乎昆明之池綜曰中車主

右轉將旋也相羊仿羊也他即所謂靈沼也善曰孔叢子

歌曰中車命駕將適唐都鄭玄周禮注曰巾猶衣也楚辭曰

聊逍遙以相羊豐車也向曰巾車掌王車官希登豫章

旌也讓伴未盡志也五柞館名旋迴也態息也

簡去增曾紅蒲且子發弋高鴻挂白鶴善本作聯

飛龍磻波不特絃胡往必加雙綜曰豫章池中臺也

寸其絲名增挂矢絲挂鳥上也飛龍鳥名也沙石膠絲為磻

非徒獲一而已必雙得之善曰列子滿且子之弋弱矢纖

繳射乘風而振之連雙鶴於青雲也說文曰磻似石著繳也

絃音卦翰曰豫章館在池中增紅繳射也弋射也挂懸皆

謂也磻石箭鏃也挂著也白鶴飛龍於是命舟牧為水

嬉期浮鷁首翳雲芝垂翟狄葆建羽旗統曰舟

官嬉戲也船頭象鷁鳥獸水神故天子乘之翳覆也為畫芝

草及雲氣以為船覆飾也垂翟謂垂羽翟為葆蓋飾建軍羽

為旌旗也善曰禮記曰舟牧獲舟琴道雍門周曰水嬉則

琴道雍門周曰水嬉則齊棹制女縱擢五臣歌發引去

和去校鳴篴奏淮南度陽阿感河馮懷湘娥驚

蝸蝸憚蛟蛇綜曰發引和言一人唱餘人和也段更校急

我所造漢書曰有淮南鼓負四人謂舞人也淮南子曰足蹠

陽阿之舞蝸蝸水神蛟龍類驚憚謂皆使駭怖也善曰棹

食去乳曰如蜚直尸切毛詩曰我躬不閱違恤我後既定
翰曰在腹曰胎郊鳥子也蜚蟻子蜚蝗子謂盡取也
且寧焉知傾陀音維綵曰天下已定貴在安樂極意恣
心何能復顧後日傾壞也向曰言今

見安焉知後之傾壞也
大駕幸乎平樂之館善本無張張五

帳甲乙而襲翠被統曰平樂館大平樂之顯觀處金商
尤樂觀賦曰設平樂之顯觀處金商

之維限善曰班固漢書贊曰孝武造甲乙之帳襲翠被馮
玉凡音義曰甲乙帳名也左氏傳曰楚子翠被杜預曰翠羽

飾被披義切濟曰大駕天子駕也攢珍寶之玩好紛

瑰麗以夸五臣乘臨迴望之廣場程角觝丁

妙戲統曰攢聚也紛猶雜也瑰奇也麗美也夸靡奢放也
程課其技能也善曰漢書曰武帝作角觝戲文穎

射衛故名角觝也濟曰洵望寬埜也烏獲扛鼎都

盧尋橦五臣本濯曾突銛息鋒跳條

九劍之揮霍走索上而相逢

綜曰卷簾席以矛插其
中伎兒以身投從中過

鷺躍以盤水置前坐其後踞身張手跳前以足偶節喻水復

却坐如鷺之浴也揮霍謂九劍之形也索上長繩繫兩頭於

梁舉其中央兩人各從一頭上交相度所謂舞絙者也跳都

彫切善曰史記曰秦武王有力士烏獲孟說皆大官王與
孟說扛鼎說文曰扛橫開對舉也扛與鉤同古虎切漢書曰

武帝享四夷之客作巴俞都盧音義曰體輕善緣撞漢書音

義曰銛利也息廉切銛曰快以草為環挿刀四邊伎人躍

入其中曾突刀上如煙之飛躍水也跳弄也九銛也揮霍銛

劍上華嶽峨峨岡巒參差神木靈草朱實離離

總會仙倡戲豹舞熊白虎鼓瑟蒼龍吹篪音他

華山為西嶽峨峨高大貌參差低仰貌神木松栢靈壽之屬
靈草之英朱赤色離離實垂之貌仙倡偽作假形謂如神也
麗豹熊虎皆為假頭也善曰西都賦曰靈草冬榮神木叢
生毛詩曰其桐其椅其實離離長曰離離垂也向曰華山
西嶽也假作以為戲即今之山車也上挿草木垂其果實離
離分布貌總會謂集神仙之倡伎戲豹舞熊並假作其形篪

也 籥女娥坐而長歌聲清暢而矮於蛇移洪涯立

而指麾被毛羽而截衫襪也音師綜曰矮蛇聲餘詰曲

託作之衣毛羽之衣截衣毛形也善曰女娥娥皇女英也

截所炎反襪宜宜反翰田暢達也指麾謂分折伎樂也

襪毛衣貌度曲未終雲起雪飛初若飄飄後遂霏霏

綜曰飄飄霏霏雪下貌皆巧偽作之善曰班固漢書曰元

帝自度曲攢曰度曲歌終更授其次謂之度曲也詩曰雨雪

霏霏翰曰雪下貌皆分爲作複陸重閣轉石

之銑曰曲度謂曲之節度也複作復陸重閣轉石

成雷綜曰復陸復道閣也於上轉磳音如天之威怒象乎天威也磳音如天之威怒象乎天威也

響五臣磅五臣磅五臣磅五臣磅五臣磅五臣

音如天之威怒善曰磅敷赤切磅布前切磳直孟切

曰雲雷霹靂屬皆幻化爲之研磳聲也言其聲有似天之

威巨獸百尋是爲蔓延去神山崔魏五臣欽

也西京賦

從背見熊虎升而拏加攫後伏羊招而高援

綜曰作大獸長八丈所謂蛇龍蔓延也效之言忽也爲所

作也獸從東來留觀樓前首上忽然出神山崔魏也皆爲所

作也善曰擢居碧切銑曰言作大獸名爲蔓延之戲今負神

如加切擢居碧切銑曰言作大獸名爲蔓延之戲今負神

山於背致能虎猿扶之屬皆相搏持於山上怪獸陸梁大雀跋踈倫白象

行孕垂鼻麟善本作困海鱗變而成龍狀

踈死以蠃蠃於雲切綜曰皆爲所作也陸梁東西倡

象從東來當觀前行且乳鼻正麟也海鱗大魚也初作大

魚從東方來當觀前而變作龍蛇蠃蠃龍形貌也善曰

尸子曰先生豈無大鳥怪獸之物哉然而不私也麟音鄰困

巨貧切蛇於衣切蠃於君切良曰陸梁跋踈皆行走貌孕

產也謂爲作象令行產其子麟朝象鼻下垂貌蛇蠃蠃龍行之貌舍利殿呼化爲

仙車驪音駕四鹿蓋九葩蟾蜍與龜水入弄

蛇綜曰舍利獸名性吐金故曰舍利獸容也驪猶羅列駢
蛇駕之也以芝為蓋蓋有九葩之采也作干或蟾蜍及千歲
龜行舞於前也水人俚兒能禁固弄蛇也善曰賦呼加切
蟾昌詹切蟾市余切濟曰賦開口貌言初為獸後化為
仙人車仍以驪馬駕之芝蓋以奇幻辦儵忽易貌分
芝英為蓋葩花也蟾蜍蝥蟻也

形吞刀吐火雲霧香真畫地成川流渭通涇

儵忽疾也易貌分形變化異也善曰幻下辦切西京雜記
曰東海黃公立興雲霧漢官典職曰正旦作樂激水成霧楚

辭曰杳冥方晝晦西京雜記曰東海黃公坐成山河又曰淮
南王好方士方士畫地成河濟曰奇幻謂幻人能分一身

作數人或吞刀或吐火或起雲東海黃公赤刀粵祝
霧或畫地成川河杳冥陰昏貌

呪異獸白虎卒不能救挾邪作蠱於是不能售

切綜曰東海有能赤刀禹步以越人祝法厭虎者號黃公
又於觀前為之蠱惑也售猶行也謂懷挾不正道者於是時
不得行也善曰西京雜記曰東海人黃公少時能幻制蛇
御虎常佩赤金刀及衰老飲酒過度有白虎見於東海黃公

西京賦

以赤刀往獸之術不行遂為虎所食故云爾乃建戲車
不能救也皆為作之也翰曰同二注

樹脩旃依振 僅逞材上下 翩翩突倒投 而跟

根 絳 壁 頌 絕 而 復 聯 絳曰檮植也旃謂障也建之於
也程猶見也材伎能也翩翩戲障形也突然倒投身如將墜
足跟反絳撞土若已絕而復連也善曰史記徐福曰海神
云若偃女即得之矣偃之乃切說文曰跟足踵也翰曰海神
曰脩長也旃謂障建於戲車上偃眾也翩翩上下貌

同 轡 騁 足 並 馳 撞 末 之 伎 態 不 可 彌 綜曰於撞子
猶極也言變巧之多不可極也善曰陸賈新語曰楚平王
增駕百馬同行也向曰於撞上作百馬以一轡馳騁其伎
能不可窮

盡 彌 盡 也 轡 弓 射 乎 西 羌 又 顧 發 乎 鮮 卑 綜曰轡
鮮卑在羌之東皆於撞上作之善曰魏書曰鮮卑者東胡
之餘也別保鮮卑山因號焉翰曰鮮卑北胡也發射也言
假作人形彎弓以射西羌北胡也

於是 衆 變 盡 心 醒 醉 盤 樂 極 張

射 西 羌 北 胡 也

於是 衆 變 盡 心 醒 醉 盤 樂 極 張

於是 衆 變 盡 心 醒 醉 盤 樂 極 張

於是 衆 變 盡 心 醒 醉 盤 樂 極 張

於是 衆 變 盡 心 醒 醉 盤 樂 極 張

於是 衆 變 盡 心 醒 醉 盤 樂 極 張

懷萃

綜曰醒飽也萃猶至也於是游戲畢心飽於悅樂張田獵齊曰來變謂伎樂也言伎樂畢心飽於悅樂張懷然思念所至之趣陰戒期門微行

要

平屈降尊就卑懷爾肅藏紘五臣本作微字紘緩也懷藏之自同卑者也善曰漢書曰武帝與北地良家子期諸殿門故有期門之號漢書曰武帝微行所出張昞曰騎出入市里不復警蹕若微賤之所為故曰微行要屈至尊同乎卑賤也齊田武帝置期門郎陰為戒勅與之微行行出不法駕謂之要自上雜下謂之屈聖天子印所便旋以廿傳徽禮服也言既微行懷藏爾微自降同賤微

間閭周觀郊遂五臣若神龍之變化彰后皇之為貴綜曰龍出則昇天潛則泥蟠故云變化章明也天子稱元后皇漢帝稱也善曰閭里門也閭里中門也鄭玄周禮注平國百里為郊周禮有六遂也管子曰龍被五色欲小則如蠶蝎欲大函天地也濟曰便旋猶迴轉也閭閭里門也郊遂近郭之道龍出能變化言天子或同微人或復尊位變化亦猶神龍焉彰明也以此足明天子之貴矣

為貴

綜曰龍出則昇天潛則泥蟠故云變化章明也天子稱元后皇漢帝稱也善曰閭里門也閭里中門也鄭玄周禮注平國百里為郊周禮有六遂也管子曰龍被五色欲小則如蠶蝎欲大函天地也濟曰便旋猶迴轉也閭閭里門也郊遂近郭之道龍出能變化言天子或同微人或復尊位變化亦猶神龍焉彰明也以此足明天子之貴矣

西京賦

然後歷掖庭適歡館捐衰色從燕婉於遠切綜曰掖庭今官主

行而無筭秘舞更奏妙材騁伎妖蠶也蠶婉美好之貌善曰毛詩序曰華坐羽觴

媚美聲暢勅於虞氏始徐進而羸力形似不任

乎羅綺爵躍清商而却轉增嬋娟以此五臣家紛縱體而迅赴若驚鶴之羣熙嵬美切綜曰

言希見為奇也更遽也奏進也清商鄭音嬋娟此多恣態妖蠶也縱體舞容也凡疾赴節相越也相鶴經曰復七年學舞又七年舞應節善曰楚辭曰瑤漿蜜勺實羽觴漢音善曰羽觴作生爵形儀禮曰無筭爵鄭玄曰筭數也左氏傳子產曰在周易女惑男謂之蠶音古又左氏傳曰楚莊王欲納婚杜預曰夏姬鄭穆公女陳大夫御叔妻七略曰漢興善歌

者魯人虞公發聲動梁上塵暢條暢也盡媚也宋玉笛賦曰吟清商追流微燁音蟬娟於綠切良曰羽觴杯上綴羽以

速飲也秘舞謂希見之奇曲也妖豔美也夏姬夏之美女虞氏謂虞公善歌者羸形宮女之形羸弱以不勝羅綺

曰爵吟也謂清商之聲蟬娟眇姿媚狀麗也縱體迅赴言弱容而赴迅節驚鶴羣罷言舞容似之振朱徒

五臣本 於盤樽奮長袖之岷 素纒 史要杏 紹脩 作珠履

熊麗服颺菁 精昭藐 五日本 流盼一顧傾城 振猶 掉也朱屣赤絲履也舞人持作長袖颺纒長貌也要紹謂娟

嬋作姿容也修為也態嬌媚意也青華英也路眉睫之間藐好視容也流盼轉眼貌也昭三井切善曰韓子曰長神善

舞纒所倚切楚辭曰夸容脩態要於妙切漢書李延年歌曰北方有佳人絕世而獨立一顧傾人城再顧傾人國 統曰言振蹈珠履於盤樽之間颺纒舞袖貌颺明也青華英也昭

貌美視觀言此之美 展季桑門誰能不營 善曰國語曰人一顧可使傾城 臧文仲問柳下惠之言韋昭曰柳下展禽之邑季字也家語曰昔有婦人召柳下惠不往曰嫗不逮門之女也國人不稱其亂焉桑門

沙門也東觀漢記制楚王曰以助伊蒲塞桑門之盛饌說文曰營惑也 良曰展季柳下惠桑門西國沙門此二人至貞 亦經營也 列爵十四競媚取榮盛衰無常惟愛

所丁 綜曰後宮官從皇后以下凡十四等競爭邪媚求榮 漢興因秦之稱號者正適稱皇后妾皆稱夫人號十四等云

召儀位視丞相視好視上卿 姪職視中二千石俗華視真二千石美人視二千石八子視千石十子視八百石良人視七百石長使視六百石少使視四百石五官視三百石順常視二百石無消共和娛靈保林良夜皆視百石爾雅曰丁

當也 銑曰皆競於榮寵盛衰不常惟當意者悅之 衛后 興於鬢 髮飛燕 五臣 寵於體輕 善曰漢書曰孝

夫漢武故事曰子夫得幸頭解上見其美髮悅之毛詩云鬢髮如雲之忍功荀悅漢紀曰趙長善與號曰飛燕上說之事

由體輕而封皇后也 向曰衛皇 爾乃逞志 五臣 后以黑髮見寵趙飛鸞以體蒙幸 究

欲窮身 五臣 極娛鑒戒唐詩他人是媮 音俞 綜 作歡

娛樂也唐詩刺晉嬴公不能及時以自娛樂曰子有衣常弗
曳弗妻宛其死矣他人是諭言今日之不極意恣驕亦如此
也善曰楚辭曰逞志究欲心意安之也國語曰鑿
戒而謀賈筮曰鑿祭也濟曰逞快言快至盡諭也自君

作故何禮之拘增昭儀於婕妤好賢既公而又侯

善曰國語魯侯曰君作故事韋昭曰君所作則為故事也商
君書曰賢者更禮不肖者拘焉漢書曰孝成帝趙皇后有女
弟為婕妤絕幸為昭儀又曰孝元帝傳婕妤好有寵乃更號曰
婕妤在昭儀上尊之也又曰封董賢為高安侯後代丁明為
大司馬即三公之職也濟曰言許趙氏之無上思致
自君所作即為故事何必拘於禮

董於有虞王閔爭於坐側漢載安而不渝

善曰漢書曰成帝謂趙昭儀曰趙氏故不立許氏使天下無
出趙氏上者漢書曰上置酒麒麟殿視董賢而笑曰吾欲法
堯禪舜何如在閔曰天下乃高帝天下非陛下高祖創
有之統業至重天子無戲言翰曰同善生

業繼體承基暫勞永逸無為而治耽樂是

西京賦

從何慮何思

善曰劇秦美新曰漢祖創業蜀漢書平當
曰今漢繼體承基三百餘年又揚雄曰不一

勞者不久佚論語曰無為而治其舜也歟尚書曰惟耽樂之
從周易曰天下何思何慮翰曰高祖創業雖暫勞令子孫

繼體以承其基址足為永逸但多歷年所二百餘暮
耽樂恣意而已何所思慮哉

綜曰暮一而也善曰殷禮配天多歷
年所翰曰從高祖至莽二百三十年徒以地沃野豐

百物殷阜巖險周固襟帶易守得之者彊據之

者久流長則難竭抵深則難朽故奢泰肆情

而馨烈彌茂

綜曰沃肥也豐饒也殷盛也阜大也謂左
峻函右隴坻前終南後高陵言土地險固

故得放心極意而奢泰之馨烈益以茂盛善曰左氏傳曰
制巖邑也李尤函谷關銘曰襟帶咽喉管子曰地形險阻易

守難攻濟曰但以京師沃野豐厚山川險固足為襟帶易
為守備厥之者自疆盛據之者能長久亦由水木之深遠難

為枯竭也良曰肆放也彌益也烈業也言險
固之地故得放情奢侈而馨香之業益以茂盛鄙生乎

三百之外傳聞於未聞之者五臣曾髮髯其若

夢未一隅之能觀高祖以下至作賦時也善曰孔叢

子子高謂魏王曰君聞之於耳邪聞之於傳邪者之與切甘

泉賦曰猶髮髯其君夢說文曰彷彿相似見不諦也論語曰

子曰舉一隅而示之齊曰言我生漢後三百年外此何

與五臣於殷人屢遷前公而後五居相圮備耿

不常厥土盤庚作誥帥人以苦善曰廣雅曰與如也

殷之屢遷乎言似之也尚書曰自契至成湯八遷尚書序曰

盤庚五遷又曰河宣甲居相祖乙圮于耿孔安國曰河水所

毀曰圮盤庚遷于殷殷人弗適有居率竊衆惑出矢言統

曰此謂東都也言不歸西京何如殷人數遷乎言似之也盤

庚作告人遷都之意人不欲徙故言苦也方今聖上同天號于帝皇掩四

海而為家富有之業莫我大也綜曰天稱皇天帝今

漢天子號皇帝兼同

之掩覆也三皇以來無大於漢者善曰方今猶正今也尚

書刑德放曰帝者天號也天有五帝春秋元命苞曰皇者煌

煌也禮記孔子曰大道既隱天下為家美曰聖人能以天下

為一家也周易曰富有之謂大業也齊曰言聖德同天掩

括四海為家也富有之業無大於我漢也徒恨不能以靡麗為國華獨儉

齊以齶齶忘蟋蟀之謂何綜曰儉齶節愛也蟋蟀唐

今唐詩所刺邪善曰董書注曰齶齶以節也王逸楚辭注

曰謂說也何休公羊傳注曰諸據疑問所不知者曰何也又

曰國語季文子曰吾聞以德為國華章昭曰為國光華也

翰曰但恨不能靡麗華國獨為節愛以自小也蟋蟀詩也所

以刺儉言今忘此詩意不豈欲之而不能將能之而

西京賦

三百之外傳聞於未聞之者五臣曾髮髯其若

夢未一隅之能觀高祖以下至作賦時也善曰孔叢

子子高謂魏王曰君聞之於耳邪聞之於傳邪者之與切甘

泉賦曰猶髮髯其君夢說文曰彷彿相似見不諦也論語曰

子曰舉一隅而示之齊曰言我生漢後三百年外此何

與五臣於殷人屢遷前公而後五居相圮備耿

不常厥土盤庚作誥帥人以苦善曰廣雅曰與如也

殷之屢遷乎言似之也尚書曰自契至成湯八遷尚書序曰

盤庚五遷又曰河宣甲居相祖乙圮于耿孔安國曰河水所

毀曰圮盤庚遷于殷殷人弗適有居率竊衆惑出矢言統

曰此謂東都也言不歸西京何如殷人數遷乎言似之也盤

庚作告人遷都之意人不欲徙故言苦也方今聖上同天號于帝皇掩四

海而為家富有之業莫我大也綜曰天稱皇天帝今

漢天子號皇帝兼同

之掩覆也三皇以來無大於漢者善曰方今猶正今也尚

書刑德放曰帝者天號也天有五帝春秋元命苞曰皇者煌

煌也禮記孔子曰大道既隱天下為家美曰聖人能以天下

為一家也周易曰富有之謂大業也齊曰言聖德同天掩

括四海為家也富有之業無大於我漢也徒恨不能以靡麗為國華獨儉

齊以齶齶忘蟋蟀之謂何綜曰儉齶節愛也蟋蟀唐

今唐詩所刺邪善曰董書注曰齶齶以節也王逸楚辭注

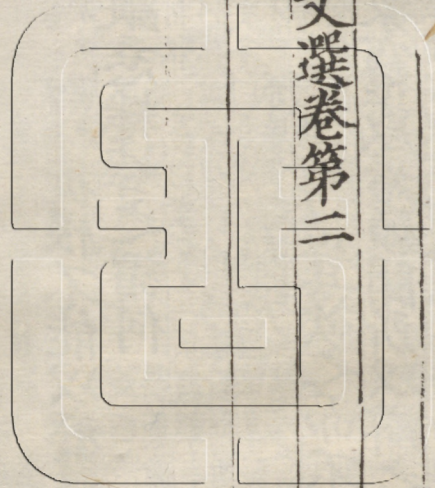
曰謂說也何休公羊傳注曰諸據疑問所不知者曰何也又

曰國語季文子曰吾聞以德為國華章昭曰為國光華也

翰曰但恨不能靡麗華國獨為節愛以自小也蟋蟀詩也所

以刺儉言今忘此詩意不豈欲之而不能將能之而

六臣註文選卷第二



六臣註文選卷第二

梁昭明太子撰

唐李善并五臣註

京師中

京師有三卷此卷居故曰京師中

東都賦

東京謂洛陽其賦意與班固東都賦同

張平子

薛綜注

安處先生於是似不能言者憮

武然有閒

綜曰有閒

謂有頃之閒也先生聞公子稱西京奢泰之事心怪其所貴者謂違禮失道故愕然有頃乃能言也善曰安猶烏也處處也言何處有此先生蓋虛假之也論語曰孔子似不能言者孟子曰夷子憮然為閒也趙岐曰憮然猶悵然也向曰大辯若訥一良曰憮然猶默然先生怪公子盛稱西京奢麗無度故默然有頃將陳東京之事乃莞

爾而笑曰若客所謂末學膚受貴耳而賤目者

也綜曰寬爾舒張面目之貌也末學謂不經根本膚受謂皮膚之不經於心曾貴耳謂東京先生笑公子以西京

為貴以東為賤也善曰論語曰寬爾而笑又曰膚受之愬

也為末學近所受膏薄苟有曾而無心不能節之

以禮綜曰苟猶誠也言實誠佳曾臆之所聞而心不能以禮節度其可否也善曰韓詩曰鄙野之人僻陋無

心也論語曰不以禮節之宜其陋今而榮古矣綜曰

賈達國語注曰節制也古謂西京今謂東京言公子外雖有曾內實無心所以不能

識禮經之節制若此之用心誠宜以彼西京奢侈為榮以我

約為陋由余以西戎孤臣而惺回穆公於宮室

如之何其以温故五臣有知新研覈胡是非近

東都賦

於此惑

五臣有也字綜曰如奈也覈實也研審也先生言由余但西戎孤陋之臣耳尚知非秦宮室之大

如何公子雅好博古温故知新之德當審實事理之是非而

返惑於此事論語曰温故知新可以為師矣王褒責驩奴曰

研覈不臧善曰史記曰由余本晉人亡入西戎相戎王使

來聘秦觀秦之強弱穆公示以宮室引之登三休之臺由余

曰臣國土階三尺茅茨不翫寡君猶謂作之者勞居之者逸

此臺若鬼為之則神勞矣使人為之則人亦勞矣於是穆公

大慙鄭玄禮記注曰凡穆或作繆武六切惺猶朝也翰曰

言由余西戎孤陋臣也尚能嘲穆公之奢泰如何公子有温

故知新研覈是非之周姍之末不能厭政政用多僻

始於宮隣卒於金虎

綜曰姍周姓也末謂幽厲二主周末世之王多邪僻之政也鄰

近也謂幽王近於宮室惑於褒姒卒有禍敗也金虎西方白

虎神王金虎也善曰應劭漢書儀曰不制之臣相與比

周比周者宮隣金虎宮隣金虎言小人在位比周相進與君

為隣貪求之德堅若金諛諂之言惡若虎也良曰言周之

末年不能行政政多邪僻宮君也始自幽厲二王嬴氏搏

附翼擇肉西邑

飛入邑擇人而食也博翼謂著翼也搏

與附同翰曰謂據西是時也七雄並爭競相高以

奢麗

高以奢麗將為國好不得顧於禮法也善曰谷實戲

曰七雄墟關史記張釋之曰秦以楚築章華於前趙建

叢臺於後

於前在春秋之時史記曰趙武靈王起叢臺大

子圍之二月於後在六國之時善曰鄒陽上書曰全趙之時

秦政利甯長距終得擅場思專其侈以莫己若

五臣有也字綜曰言秦以天下為大場前七雄為關雎利

長距者終擅一場也史記曰秦始皇秦襄王子名政說文曰擅

專也莫無也若如也言始皇所以思專擅其奢侈者以天下之

君無如於我也向曰言始皇甲兵猛銳竟滅六國專有天下

思為奢麗乃構阿房起甘泉綜曰三輔故事秦始皇上

無如己者乃構阿房起甘泉林苑中作離宮別觀一百

東都賦

四十六所不足以為大會羣臣二世胡亥起阿房殿東西三

里南北三百步下可建五丈旗在山之阿故號阿房也甘泉

山名也戰國策范雎曰秦北有甘泉宮謂其下有甘泉水因

以名之善曰史記曰始皇作前殿阿房東西五百步南北

五十丈上可以坐萬人下可以建五丈旗

又曰始皇自極朝道通鄴山作甘泉前殿結雲閣冠

作觀南山綜曰結連也雲閣閣名也高如雲故言雲三輔故

終南在長安南濟田二世起雲閣征稅盡人力殫然

欲與南山齊又起觀於南山巔也

後收以太半之賦威以參夷之刑綜曰言征稅

秦之用天下之力盡於長城與官室也殫盡也漢書伍被曰

秦造宮室奢麗費用不足乃復收其大半之賦百姓賦稅不

得者誅其三族漢書曰秦用商鞅之法造參夷之誅參三也

謂滅三族也善曰鄭玄禮記注曰征稅其遇民也若

也毛萇詩傳曰稅斂也翰曰夷殺也

羅帝氏之妾所草既蘊崇之又行火焉綜曰遇逢

有雍氏掌山澤艾除草菅毛詩載艾載柞也左氏傳曰周任
有言曰若農夫之務去草艾夷蘊崇之杜預曰艾殺蘊積也
崇聚也言秦始皇酷虐百姓如艾草積而放火焉向曰悚
雍氏掌除草蘊崇積聚而文撓之秦之虐民有類於此也悚

悚徒黔首豈徒跣局高天蹟籍厚地而已哉乃

救死於其頸無知也史記曰秦皇更名民曰黔首謂黑頭

不敢不踣踣也謂地蓋厚不敢不踣踣累足也謂此時

之民非徒踣高天蹟厚地而已乃晝夜畏死其頸善曰豈

非也老子曰聖人在天下惴惴焉國語單襄公曰兵在其頸

不可久也統曰深陳衆懼兒黔首人也踣偃僕踣輕足行

也言黔首震懼豈但畏天地歐五臣以就役唯五臣

是視已善曰謂不復知民有緩急與飢寒唯趨歐令作力而

唯力是求餘無所善曰左氏傳曰除君之惡唯力是視言所觀者

而欣戴高祖得休息今來歸漢得息有膊善曰左氏

百姓不能忍是用息肩於大漢

傳曰鄭成公疾子駟請息肩於晉杜預曰以負擔喻也國語

曰祭公謀父曰商王大惡庶民不忍欣戴武王賈逵曰戴奉

也齊曰百姓不能忍秦之苦若檐重而行高祖膺錄

晝夜不息及漢乃捨皆歡欣戴荷高祖之德

受圖順天行誅杖朱旗而建大號綜曰膺錄謂當

卯金刀之語順天謂順天命而起又悟神燒之言舉朱旗而

大呼天下之英雄與其定事也善曰春秋命曆引曰五德

之運徵符命應錄次相代周易曰順乎天漢書高祖立為沛

公旗幟皆赤故曰朱也周易曰渙汗其大號鄭玄曰號令也

濟曰膺當也錄五勝之錄統曰言所推必亡所存必固高祖所

推擊者使之亡所存者使之堅固善曰尚書曰推亡固掃

存邦乃其昌統曰諸侯無道者則亡之存道者則固之掃

項軍於垓下緦子嬰於軹五臣塗音度叶韻掃音度叶韻掃音度叶韻

垓地名漢王圍項羽於垓下羽聞四面有楚歌乃與數百騎

走高祖使灌嬰追之斬羽東城緦猶繫也子嬰妻秦子嬰女也

善曰史記曰秦王子嬰乘素車白馬繫頸以組降於軹道

旁也蘇林曰軹亭名在長安城東十三里軹音紙向注同因

東都賦

秦宮室據其府庫作洛之制我則未暇綜曰因仍也據就也

府軍謂官吏所止為府車馬器械所居曰庫也作洛謂造洛邑也我我高祖也謂天下新造宜創不暇改作如禮制也

是以西匠營宮自翫阿房倚規摹胡踰溢

不度入不減損之又損然尚過於周堂觀者狹

而謂之陋帝已譏其泰而弗五臣康秦之舊匠也

目視也翫習也阿房宮名也漢書曰梧齊侯陽城人名延為少府作長樂未央宮也規區也踰越也溢過也度法也臧善也謂西匠所圖越過不得禮法皆言不善也損減也言高祖雖數損減其制度猶過於周家之堂觀視陋小也康安也言觀者習見秦之夸麗睹今日之減小皆以為陋然高祖猶已譏其泰而弗安也謂七年冬上自將擊韓王信蕭丞相留長安營起未央宮立東閣前殿武庫太倉高祖見其壯麗怒曰何修宮室之過也善曰聲類曰摹法摹也老子曰損之又損之以至於無為也良曰西匠西人為匠也高祖既西都秦中復使西人管理宮室西人嘗翫阿房之踰溢過度不善

東都賦

東都賦

雖使抑損尚過周宮觀者謂之狹且高既受命建家造

陋高祖尚以為奢泰而不可安

我區夏矣綜曰高高祖也區區域也夏華夏也言高祖受上天之命建立國家製造區夏善曰毛詩曰

文王受命作周也鄭玄曰受天命以王天下尚書盤庚曰永建乃家用肇造我區夏

文又躬自菲文又躬自菲

簿治致升平之德綜曰文文帝也躬自菲薄謂儉約漢書曰文帝欲作露臺召匠計直百金

曰吾奉先帝宮室常恐太奢何用臺為故文景之際號為升平升平謂國太平也善曰禹菲薄飲食孝經鉤命決曰明王用孝升

武有大學士字紀禪肅然之功綜曰武帝

平致譽武紀曰定越地為南海七郡北置朔方等五郡故云大啓土宇啓開也紀記也肅敬也謂登封太山升禪肅然善曰尚書曰建邦啓土毛詩曰大啓爾宇

宣重宣重威以撫和

戎狄呼韓來享綜曰宣宣帝也漢書宣紀曰呼韓單于款五原塞願奉國珣毛詩曰自彼氐

羗莫敢不來享享獻也撫安也戎狄呼韓並國名也左氏傳曰子教寡人和戎狄言宣帝能和戎狄統曰呼韓單于願

宋國成用紀宗存主饗祀不輟綜曰咸皆也紀錄也寶也

主木主言刻木為人主神置廟中而祭之輟止也凡天子五世則廢今廟不遷毀其主各四時祭祀無止絕時善曰漢書景紀曰高皇帝為太祖之廟文皇帝為太宗廟言天子宜世世獻祖宗之廟也鄭玄論語注曰輟止也

宣皇帝為中宗廟此四廟代不遷毀其主 銘勳彝器

歷世彌光綜曰彝常也宗廟之器稱彝勳功也歷經也彌益也銘勳也勒銘於宗廟之器鐘鼎萬祀彌益

光明善曰左氏傳臧武仲曰夫以大伐小取所得彝器銘其功烈以示子孫也序林曰銘題勒 錡曰彝器鐘鼎祖宗

紀功勳也 今捨純懿而論奕德以春秋所諱而為美談宜無嫌於往初五臣作故舊 故五臣無 蔽善而揚

惡祇章 吾子之不知言也綜曰爾雅曰純大懿美也奕差也今公子反舍四帝

純大懿美之德而專論說奕差之過失者也春秋諱國之惡今公子反以為美談也宜之言義也無猶不也祇是也今公

子之義不嫌於蔽國之善揚國之惡是公子之不知言也善曰國語曰實有奕德賈逵曰奕貳也公羊傳曰大惡諱之

小惡書之又云魯人至今以為美談也說苑楚文侯曰邑中豪好蔽善而揚惡可觀問之論語子曰不知言無以知人也

毛萇詩傳曰祇適也向曰先生以為公子之意稱西京之盛宜不嫌於故舊理當陳飾美事以成其言且春秋諱國惡

今公子捨四帝純大懿美之德不述取元成差奕之過以談是蔽善揚惡反以嫌於故舊是不知言也 必以肆奢為賢則是五臣作 黃帝合宮有虞總期固

不如夏癸之瑤臺殷辛之瓊室也湯武誰革而用師哉綜曰肆放也賢善也謂黃帝明堂以草蓋之名曰合宮舜之明堂以草蓋之名曰總章言難公子黃

帝等造此是守儉也湯謂殷湯武謂武王革改也言誰遣革改殷紂夏桀而用師哉以其奢侈縱放所以湯武順天命而行罰之此譏西京公子也 善曰尸子曰欲觀黃帝之行於

合宮觀堯舜之行於總章章期一也汲冢古文曰夏桀作傾宮瑤臺彈百姓之財殷紂作瓊室立玉門周易曰湯武革命

順乎天而應乎人孔叢子曰舜禹揖讓湯武用師非相詭乃

時也。銑曰言公子以奢放為賢則黃帝與帝舜作合宮總章以是不如桀紂作瑤臺瓊室也。若此湯武誰復改易此弊而用師。蓋合亦覽東京之事以自寤。曰蓋猶何不也。伐滅之。覽視也。自寤自覺寤也。言公子何不視東京之行事。且夫自覺寤耶。良曰何不覽東京儉約悟西京奢泰也。

天子有道守五臣在海外。守位以外言四夷皆為臣僕。善曰鄭玄禮記注曰道謂仁義也。濟曰至德及遠故可巡狩四海之外。守位以仁綜作不恃盜害。任賢曰入謂眾庶也。盜險也。言要須擇易曰何以守位曰仁也。濟曰險盜要害之處也。特險不及守位遠矣。苟民志之不諒何云巖險與襟帶。襟帶曰苟誠也。諒信也。公子稱巖險周固用周固反易乎乎。善曰李尤函谷關銘曰襟帶咽喉也。翰曰苟且也。公子稱巖險周固襟帶易守先生言且人心不信雖有於此復何補乎。秦負阻於二關卒開項而受沛特也卒

終也。言負二關以為牢固終受二人所入也。二人謂高祖從武關入項羽從函谷關入。善曰漢書曰沛公使兵守函谷關項羽使黥布攻破之。至戲下又云沛公攻武關入秦應劭曰武關秦南關。向曰二關皆秦之塞沛公攻武關入秦又使兵守函谷關項羽使黥布攻破之。若此隘阻不足恃明矣。彼偏據而規小豈如宅中而圖大。統曰彼謂秦也。據依也。言彼秦偏據關西天地之中所圖者四海之外。善曰尚書曰自服于上中孔安國曰洛邑地勢之中孔叢子曰子貢謂東郭充曰今子位卑而圖大。銑曰偏據。昔先王之經邑也。掩觀九隩。謂西京宅中謂東京。烏靡地不營土圭測景。五臣作影。不縮不盈。總風雨之所交。然後以建王城。統曰先王謂周成王也。邑洛邑也。靡地不營謂禘求之下瀼瀼及藜水皆不吉。鄭玄曰土度也。縮短也。盈長也。謂圭長一尺五寸夏至之日豎八尺表日中而度之圭影正等天當中也。若影長於圭則大近北圭長於影則大近南。近北多寒近南多暑近東多風近西多雨。總

猶括也王城今河南也周禮曰土圭之法測土深正日景以求地中四時之所交風雨之所會陰陽之所和乃建王國也善曰毛萇詩傳曰經度也新序曰營度也九隴合道四海也良曰掩度觀視也九隴九州之內也隴無也言成王經始此邑度視九州之內無地不營以土圭之法測正日影而此地不縮不盈正得天地之中四時風雨於此交會故建立王城也

審曲面勢 綜曰審度也謂審察地形曲直之勢而建王都善曰周禮曰或審曲面勢以飭五材以辨民器鄭司農曰察五材曲直方面形

伊右瀍 綜曰伊瀍向也洛洛水河黃河伊水瀍瀍水善勢之宜也濟曰審其曲折觀其面勢

洛背河左 陸渾山瀍出河南北山向注同

西阻九阿東門于旋 綜曰謂東有旋門在成皇西南十數里阪形屈故曰于旋善曰穆天子西升九阿東門曰旋今新安縣十里有九坂阻險也阿曲也

明澤達其後太谷通 九坂之道謂之九阿旋旋門坂

其前 綜曰孟津四瀆之長故武王為諸侯約誓於其上尚書曰東至于盟津盟津地名在洛北都道所湊古今

東京賦

以為津太谷在輔氏北洛陽西也洛陽記曰太谷洛城南五十里舊名通谷 銑曰盟津河名太谷各名

迴行 謂大道迂曲乃當伊闕之外邪徑趣疾當歷轆轤善曰賈逵國語注曰道由也史記吳起曰築之若伊闕王逸楚辭注曰捷疾也左氏傳注曰捷邪出也漢書曰沛公從轆轤貫

曰左緹氏東南也 翰曰言大道伊闕之界迂迴而行轆轤之上雖邪

太室作鎮揭 以能耳 綜曰太室嵩高別名亦捷也

高之嶽為國之鎮也復表以能耳之山 善曰郭璞山海經注曰太室在陽城縣西羽獵賦曰揭以崇山能耳山名也尚書傳曰熊耳山在垣陽

底柱輟流鐘 以大岨 綜曰底柱山名也在河東縣東南向居河中猶柱然也輟止也善曰尚書曰導河至於底柱東過大伾輟集曰鐘劔口也言大岨之險同乎劔口也莊子曰天子之劔以周

温液湯泉 宋為鐘 良曰底柱山在水中若輟止於流也

黑丹石緇 音漳 綜曰言泉水如湯浴之可以除病在河南梁縣界中也黑丹石緇謂黑石雜色也言温

夜即湯泉之流黑丹石縑之所出 善曰孝經援神契曰德至山陵則出黑丹張揖子虛賦注曰玄厲黑石可用磨也

良曰縑黑也言 **王鮪** 鮪居能 **鮪三趾** 鮪曰山有穴丹黑土石相雜

名也居山穴中長老言王鮪之魚由南方來出此穴中入河水見日目眩浮水上流行七八十里鈞人見之取之以獻天子用祭其穴在河南小平山 善曰周禮曰春獻鮪鄭玄曰王鮪魚之大者山海經曰陽狂水西南流注于伊水中有三足鮪爾雅曰鮪三

足曰能 翰注同 **處妃收館神用挺紀** 館舍也傳曰成王遷九鼎於洛邑卜年七十卅三十後皆如其言故云神所挺紀謂告年紀之類也 善曰楚辭曰迎處妃於伊洛

王逸曰處妃神女蓋伊洛之水精 濟曰處 **龍圖授羲** 妃神女也當亦節於此申其神挺然可紀

龜書界 必似 綜曰尚書傳曰伏羲氏王天下龍馬出河洛出書謂神龜負文而出列於背 善曰爾雅曰界賜也史記禹姓姁氏 良注同 **召伯相宅卜**

惟洛食周公初基其繩則直 綜曰相視也宅居也 惟有也食謂吉兆

東京賦

善曰尚書曰召公既相宅卜惟洛食孔安國曰卜必先墨畫龜然後灼之兆順食墨吉也謂初造洛邑言召公先相宅卜之吉周公繩度之合於制度尚書曰周公初基作新大邑于東國洛毛詩曰其繩則直毛萇曰言不失繩直之宜也 濟

同 **萇** 直弘魏舒是廓是極 綜曰萇弘周大夫也魏舒晉大夫獻子也廓猶規也極致也謂二人率諸侯曰敬以致力規度王城三旬而立之善曰國語曰敬王十年劉文公與萇弘欲城周為之告晉左氏傳曰晉魏絳合諸侯之大夫以城周也

向曰廓開也極致也言致功開立之也 **經途九軌城** 隅九雉 綜曰南北為經途道也軌車轍也 善曰周禮國曰王城隅之制九雉鄭玄曰塗容九軌謂轍廣也又周禮

高一丈長三丈為雉 銑曰隅角也 **度** 洛堂以筵度 室以几 綜曰堂明堂也筵席也長九尺几俎也長七尺

几筵 **京邑翼翼四方所視** 綜曰京大也大邑謂洛陽為惟 善曰周禮曰室中度以几堂上度以筵 濟曰取

四方觀翼翼然也 善曰毛詩曰商 **漢初弗之宅也故** 邑翼翼四方之極 良曰翼翼美貌

漢初弗之宅也故

漢初弗之宅也故

漢初弗之宅也故

漢初弗之宅也故

漢初弗之宅也故

漢初弗之宅也故

漢初弗之宅也故

宗緒中圮

平

巨猾聞

去

豐

許

竊弄神器歷載三

六偷安天位于時蒸民罔敢或貳其取威也重

矣

統曰緒統也圮絕也漢家不居於各故宗廟之統中途廢絕也巨王莽字巨君也猾狡也問候也豐隙也神器帝位也言王莽因成哀無嗣元后秉政漢祚微弱篡位高也載年也三六十八年謂王莽篡位一十八年也天位帝位也于也蒸眾也罔無也言是時眾民無敢有二心於莽者毛詩曰于時言言尚書曰蒸民乃粒威畏也重猶多也謂為天下所畏己者多矣善曰天下神器不可為也為者敗之韋昭漢書注曰神器天子靈也尚書曰天位艱哉左氏傳先軫曰報施救患取威定霸向曰言漢初不居我東京所以中有毀絕巨大也大猾王莽開伺竊盜輕弄帝位歷十八載偷以自安蒸眾也時眾人不取貳心於莽者我世祖忿之乃龍

懼葬之威深重矣此皆由西都之禍

飛白水鳳翔參

今墟

重如此也

善曰周易曰飛龍在

世祖所起之處也初為更始大司馬討王郎於河北北為參

虛分野龍飛鳳美以喻聖人之興也

授鉞四七共工是除

綜曰授與也鉞斧鉞良同綜注

共工霸天下者以喻王莽也六韜曰凡國有難君召將以授斧鉞漢書曰顛頭有共工之陣以定水災

槍旬始羣凶靡餘

綜曰槍槍星名也謂王莽之在位妖

曰彗星為槍槍也旬始妖氣也史記曰旬始狀如雄雞

又寧思和求中

思求陰陽之和天地之中而居之良

曰天下又安思陰陽和

求天地中將都於此

言通見此洛陽宮也

善曰尚書曰敷作聖明作哲老子曰

將除玄覽河上公曰心居玄冥之處覽行萬物故謂之玄覽

王弼曰玄物之極也黃雅曰玄遠也

明有融

綜曰融也時是也融長也言當止居是洛邑必

時昭明有融有昭明之德長久之道也善曰毛詩曰日止曰

光武當止是洛邑必有昭明長久之福

道豐

綜曰止戈曰武盜法曰功格天下曰光剋定禍亂曰武治合也豐盛也世祖既能止戈故謚光武言仁義之道大豐盛也善曰洽活也

崇

綜曰登上也岱泰山也謂王者功成作樂治定制禮故封泰山勒功於石以紀號也黃帝也史記曰崇高也言世祖與黃帝比其尊號善曰史記曰黃帝封泰山禪云享司馬彪續漢書曰建武三十二年乃封禪孔安國尚書傳曰崇尊也

逮至顯宗六合殷昌

綜曰逮及也殷盛也昌

乃

五十五步良曰天乃作既新崇德遂作德陽

德在東德陽在西相去

東京賦

賢抗義聲於金商

謂東方為大主仁如春以生萬物昭

方

綜曰德陽殿東門稱雲龍門德陽殿西門稱神虎門神虎

魏之兩觀旌六典之舊章

魏表也言所以立兩觀者

欲表明六典舊章之法謂懸書于象魏決日而斂之善曰

德章臺天祿宣明溫飭

勅迎春壽安永寧

天子仁惠之德故立崇賢門於東也西為金主義音為商若秋氣之殺萬物抗天子德義之聲故立金商門於西善曰漢書曰角為木為仁商

飛雲龍於春路屯神虎於秋

為金為義也濟注同

飛雲龍於春路屯神虎於秋

東方道也善曰漢書曰東宮倉龍又由東方於時為春宮

殿簿北宮有雲龍門王逸楚辭注曰屯陳也漢書曰西宮白

虎又曰西方於時為秋宮殿簿北宮有神虎門

曰雲神皆龍虎所用也龍可使飛集虎可使屯置

建象

休令為名美時君之德在
應門之內也良注同
飛閣神行莫我能形
閣道相
通不在於地故曰飛人不見行往故曰神形謂天
子之形容言我無能說其形狀也
銑同綜注
濯龍芳

林九谷八溪芙蓉覆水秋蘭被涯
宜渚戲躍魚

淵游龜螭
音准
綜曰洛陽圖經曰濯龍池名九谷八溪養
龍望苑海河橋渡似畫
芳林苑名九谷八溪養
魚池芙蓉荷草也秋蘭香草生水邊
秋時盛也渚水渚也戲
游也躍跳也毛詩曰王在靈沼於切
魚躍螭龜類也凡此物
謂取有時非時則恣之游戲不驚動也
善曰楚辭曰秋蘭
兮青青鄭玄注周易曰蘭香草也
被覆也良曰濯龍既名

芳林
園名
永安離宮脩竹冬青陰池幽流玄泉列清

鴨
居
秋棲鵲
鵲
善竹交切
春鳴睢
余鳩麗

五臣作
黃關關嚶嚶
鵲
善竹交切
春鳴睢
余鳩麗

郭璞曰鴨鵲匹鳥腹下白也又曰鵲鳩鵲鳩郭璞曰鵲鳩似

山鵲短尾青黑色秋棲春鳴謂各得其性也爾雅曰鵲鳩王
鵲也郭璞曰鵲鳩鵲類也鵲鳩鵲黃也鵲黃黑也關關嚶嚶
謂音聲和也鵲鳩古字通善曰楚辭曰臨沅湘之玄淵毛
詩曰列彼下泉濟曰離宮宮名幽流沅流也列冷也鵲鳩
鵲鳩鵲鳩鵲
黃皆鳥名也
於南則前殿靈
五臣作
臺蘇驩
和歡
安

福
綜曰前殿露寢也靈臺臺名也蘇驩安福二
殿名並在德陽殿之南
統曰三者皆殿名
謬直門曲

榭邪阻城漁
城下池水室門及榭皆屈曲邪行依城池為
道也
翰曰謬門名宮室
奇樹珍果鉤盾
允所職

道也
翰曰謬門名宮室
奇樹珍果鉤盾
允所職

相接謂之謬言邪枕城池
善曰鉤盾
西登少

董亭候修勅
綜曰登升也並有亭有候也修治勅整
盾五丞也爾雅曰職主也
向曰言珍者美之也
西登少

龍之內寔曰嘉德西南其戶匪雕匪刻我好

約乃宴斯息
綜曰九龍本周時殿名也門上有三銅柱
柱有三龍相糾繞故曰九龍嘉德殿在九

約乃宴斯息
柱有三龍相糾繞故曰九龍嘉德殿在九

約乃宴斯息
柱有三龍相糾繞故曰九龍嘉德殿在九

約乃宴斯息
柱有三龍相糾繞故曰九龍嘉德殿在九

約乃宴斯息
柱有三龍相糾繞故曰九龍嘉德殿在九

約乃宴斯息
柱有三龍相糾繞故曰九龍嘉德殿在九

約乃宴斯息
柱有三龍相糾繞故曰九龍嘉德殿在九

東京賦

龍門內也詩曰西南其戶不雕不刻尚質也言殿舍之多其戶或西或南也我后謂明帝也宴安息止也善曰周易曰君子以嚮晦入宴息也濟曰於東則洪池清籟語我天子好儉約乃安止於此也

涿水澹澹水名內阜川禽外豐葭茨葭茨獻鼈鼈蝥蝥

與龜魚供蝓蝓花麤花五臣作與菱茨菱洪池名也在洛陽東三十里阜多也豐饒也內多魚鼈外饒葭亂也蝓螺也菱茨茨雞頭也善曰漢書音義蘄曰蘄在池水上作室可用棲鳥鳥則入捕之音園高唐賦曰水澹澹而盤紆說文曰澹澹水搖貌也爾雅曰葭葦也茨亂也亂五患切周禮曰春獻鼈蝓秋獻龜魚祭祀供蜉蝣鄭玄曰蝓大蛤也杜子春曰蝓蝓也蜉與龜同禮記曰蝓醢亦水食周禮曰加蘄之實有菱茨也音儉

其西則有平樂都場示遠之觀觀樂觀名

也都謂聚會也為大場於上以作樂使龍雀蟠龍雀蟠蟠蛇蛇遠觀之謂之平樂在城西也良注同龍雀蟠龍雀蟠蟠蛇蛇元

天馬半漢天馬半漢半漢容也善曰華嶠後漢書曰明帝至長安迎取

飛廉并銅馬置上西門飛廉平樂觀也濟注同

瑰異譎詭粲爛炳煥瑰異譎詭譎詭粲爛粲爛炳煥炳煥也譎詭變貌統曰瑰異譎詭並奇也

奢未及侈儉而不陋規奢未及侈及侈儉而不陋儉而不陋規

遵王度動中得趣遵王度動中得趣動中得趣至陋也規摹遵循趨意也度先王之

法度舉動合禮之意也家語孔子曰公甫之婦動中得趨向曰盡合法則

於是觀禮禮舉於是觀禮觀禮禮舉

義具義具左氏傳曰諸侯宋魯於是觀禮禮義皆備具也善曰

其經始勿亟成之不日其經始勿亟始勿亟成之不日成之不日

之善曰毛詩曰經始勿亟庶人母來毛萇曰經度也又曰庶民攻之不日成之良曰亟急也經始之際不務於急百姓慕義不日成之

猶謂為之者勞居之者逸慕唐虞之茅茨思夏后之卑室猶謂為之者勞居之者逸為之者勞居之者逸慕唐虞之茅

茨思夏后之卑室茨思夏后之卑室夏后之卑室稷王使使者之焚楚王饗客於章華

之臺楚王曰程亦有臺乎使者曰程王茅茨不剪采椽不斷猶以作者大勞居者大逸也墨子曰堯舜茅茨不剪采椽不

飛廉并銅馬置上西門

平樂觀也濟注同

瑰異譎詭粲爛炳煥

也譎詭變貌統曰瑰異譎詭並奇也

奢未及侈儉而不陋規

遵王度動中得趣

法度舉動合禮之意也家語孔子曰公甫之婦動中得趨向曰盡合法則

東京賦

刊說文曰茅茨蓋屋也論語云禹卑宮室而盡力於溝洫也
銑曰言天子猶以為百姓為之勞苦我居之逸樂乃思堯舜
茅茨不剪大禹卑乃營三宮布政頒班常複福廟
其宮室將師法之

重屋八達九房規天矩地授時順鄉
堂辟雍靈臺

頒布也常舊典也所以行教化布典禮之宮也復廟重覆也
重屋重棟也謂明堂廟屋前後異制謂宮室之飾圓者象天

方者則地也鄉方也言頒政賦常隨時月而居其方月令曰
孟春居蒼龍左个善田禮記曰復廟重檐達鄉謂天子廟

節也大戴禮曰明堂九室而有八牖然九室則九房也八牖
入達也大戴禮曰明堂者上圓下方范子曰天者陽也規也

地者陰也矩也三輔黃圖曰明堂方象地圓象天又曰明堂
順四時行令也良曰所以布常禮之宮複廟重檐飾也明

堂九房而八牖授猶賦也順隨也**造舟清池惟水泱泱**
言班政賦教必隨時月而居其方

音央綜曰造舟以舟相此坎為橋也毛詩曰造舟為梁泱
泱水流貌善曰毛詩曰瞻彼洛矣惟水泱泱濟注同

左制辟雍右立靈臺因進距表表賢簡能
奴來反協

韻綜曰言德陽殿東有辟雍於西有靈臺謂於其上班教
令者曰明堂大合樂射鄉者曰辟雍司歷紀候節氣者曰靈
臺也進善也衰老也言因其進則舉而用之衰減者拒而退
之謂擇賢以大射所以表明德行簡錄其能否謂辟雍也

善曰尸子曰洽國有四術一忠受二無私三用賢四簡能爾
雅曰簡猶擇也向曰謂辟雍也因行禮射有才德者則進

用之有衰退者則距絕之**馮冰相觀稷祈禱**
此表異其賢簡別所能馮冰相觀稷祈禱

攘災善曰周禮曰春官宋伯馮相氏掌歲日月星辰之位
辨其災祥以為時侯鄭玄曰馮乘也相視也稷謂陰

陽氣相浸漸以成災也祈求福也禳除也災禍也謂求祈福
而除災害也爾雅曰禳福也鄭玄周禮曰却變異曰禳銑

曰稷氛氣也祈求也馮相氏生**於是孟春元日羣后**
候星宿氛氣之宮求福除災

旁戾綜曰尚書曰正月元日舜格于文祖孟春正月也元
日正也羣后公卿之徒也旁四方也戾至也言諸

侯正月一日從四方而至各**百僚師師于斯胥洎**
來朝享天子也翰注同

尚書曰百僚師師百僚謂百官也師師謂相師法也胥相洎
及也言元日百官於此相連及而求朝賀也良曰百官互

及也言元日百官於此相連及而求朝賀也良曰百官互

及也言元日百官於此相連及而求朝賀也良曰百官互

及也言元日百官於此相連及而求朝賀也良曰百官互

相師法於此相及
藩國奉聘要荒來質
微利反 綜曰謂王侯

所奉聘令者蓋來朝見
善曰周禮曰鎮服外五百里曰藩

服魏相上封曰顯明功臣以鎮藩國鄭司農周禮注曰衆來
曰朔寡來曰聘尚書曰五百里要服又五百里荒服漢書曰
樓蘭王遣子質漢也 銑曰鎮服外五百里曰藩服藩服外
五百里曰綏服綏服外五百里曰要服要服外五百里曰藩服
百曰荒服此五服之君皆來聘留子以質之 **具惟帝**

臣獻琛執贄
音至 綜曰具之言俱也獻貢也琛寶也

出寶而貢之也 善曰萬邦獻其琛惟帝臣毛詩曰來獻其
琛封禪書曰百蠻執贄周禮曰以六禽作六贄鄭玄曰贄之
言至也所執以自致也 向注同 **當觀於殿下者蓋數萬以二**
觀見也言於此之時當入見於殿下者可數萬人分於闕

下夾道為二部 良曰數萬言多也以一列為二行也 **爾**
乃九賓重
平 臚 盧 人 列 羅 列 於 朝 廷 也 善 曰 漢 書 曰

羣臣朝十月儀大行人語九賓臚句傳韋昭曰九賓則周禮
曰九儀謂公侯伯子男孤卿大夫士也臚傳也次以傳上令

東京賦

也蘇林曰上傳語告下臚下傳告上句臚猶行也二訓雖殊
皆以行上語為臚也 濟曰重言積重多也臚人鴻臚也主
賓客之官羅列

其尊卑以朝也 **崇牙張鏞**
善曰毛詩曰崇牙櫜虞上板

曰虞張謂櫜之以縣鐘鼓也 良曰崇牙猶龔虞以桂鐘鼓
鏞鼓有數毛義詩傳大曰鏞 龍輅充庭雲旗拂霓
郎將司階虎戟交綬
殺 龍輅充庭雲旗拂霓

反 綜曰言虎賁中郎將王及階而立虎賁或執戟或持綬
而相對也交綬謂交加而設兵器也馬八尺曰龍輅天子之
車也故曰龍輅充滿也庭朝也旗謂熊虎為旗為高至雲故
曰雲旗也焚辭曰載雲旗之遠夷拂至也霓天邊氣也 善
曰漢書曰儀兵中夾階說文曰綬 鈸有鐸 **夏正三朝**
銑曰鈸鋒刃也拂霓言高皆述陳設之狀

庭燎晝誓
五臣作晝誓 綜曰夏家建寅之正漢家

東都賦曰春王三朝三朝歲首朔日也毛詩曰夜如何
其夜未艾庭燎晰晰 向曰庭燎焚柴也晰晰火明兒 **撞**
洪鐘伐靈鼓旁震八鄙軒
音 碾 代 苦 隱 訇 火 若 疾

霆轉雷而激迅風也

綜曰撞鏗也伐擊也靈鼓六面鼓也旁四方也震驚也八鄙四方與

四角也軒盛隱句鐘鼓之聲也霆霹靂也迅疾也言鐘鼓之聲又若雷霆之相轉亦如急風之迅疾也善曰禮曰靈鼓發越迅疾若此是時稱警蹕已下彫輦於東廂

警謂清道也輦人挽車彫謂有彫飾也殿東西次為廂善曰漢書儀注曰皇帝輦動則左右侍惟惺者稱警孔安國尚書傳曰彫刻鏤也統曰皇帝輦動冠通天佩玉璽徒左右稱警東西序曰肅天子至於此

紆皇組要平干將負斧依次席紛純尹左右玉

几穆穆而南向以聽矣綜曰通天冠名也佩帶也玉

子冠通天紆垂也皇大也組綬也干將劍名也越絕書曰楚王令歐冶子干將為鐵劍三枚一曰龍淵二曰太阿三曰工布也吳越春秋曰干將者吳人造劍七枚一曰干將二曰莫耶白與黑謂之芥衆昇風樹之坐後也次席竹席也紛純謂以組為緣周禮曰天子左右玉几鄭玄曰左右有几優至尊也善曰禮記曰天子負斧依南向而立鄭玄曰負之言背

也周禮曰大朝覲王設黼依設莞席紛純次席黼純左右玉几次席紛純謂二席俱設互言之周易曰離者明也南方之卦也聖人南面聽天下嚮明而治蓋取諸此然後百辟

乃入司儀辨等尊卑以班璧羔皮帛之贄既奠

綜曰百辟諸侯也司主也儀法也辨別也言百官有分別者謂司主之次也班位次也謂尊卑有等差也善曰百辟其刑之周禮曰司儀主禮掌九儀之賓客分列五等之諸侯左傳臧僖伯曰明貴賤辨等差國語曰班爵貴賤以列之周禮曰子執穀璧孤執皮帛卿執羔大夫執鴈立各有次第奠置也向曰辟君也司儀掌九儀辨尊卑等班也奠定也言班

天子乃以三揖之禮禮之穆穆焉皇皇焉

濟濟焉將將焉信天下之壯觀也綜曰壯觀言大觀覽也禮記曰天子穆穆諸侯皇皇大夫濟濟士將將鄭玄曰威儀容止之貌史記曰天下之壯觀也善曰周禮曰王土揖庶姓時揖異姓天揖同姓鄭玄曰庶姓無親者也土揖推手小下之也異姓昏姻也時揖平推手也天揖推手小

七十五

舉之又曰諸侯心平手禮伯男手在心下禮外國君在心
禮 翰曰三指者公卿特揖特獨也言二揖之大夫旅揖旅
衆也言衆指之士傍揖言不正也 乃羨公侯卿士登自
穆穆皇皇濟濟將將皆盛美之貌

東除五臣訪萬機詢朝政勤恤民隱而除其膏

景 所人或不得其所若已納之於隍綏曰羨延也登進

天子從中階諸侯從東西階言機微之事日有萬種詢謀也
謂與謀朝政有所先後者也恤憂也隱痛也皆病也言有隱
痛不安者今憂恤之也隍城下坑無水者 善曰東除階也
尚書曰一日二日萬機國語祭公謀父曰勤恤民隱而除其
害也孟子曰伊尹思天下之民匹夫匹婦不與被堯舜之澤
者若已推而納之於溝中也鄭玄毛詩箋曰幼內也說文曰
城池無水曰隍 良曰東全東階也皆災也言天子憂
民之所痛為除其災若不得其所猶已納於隍也之中 荷

天下之重任匪怠皇以寧靜綏曰荷負也怠懈也皇

靜者謂常有所憂也 善曰孫卿子曰國者天下之大器也
重任也可不善擇而後錯之毛詩曰不敢迨遑 向曰匪敢

怠慢何暇為 發京倉散禁財資皇僚逮輿臺綏曰

安靜自樂 也京大也禁藏也資賜也皇僚百官也逮及也言天子散發
禁庫之財無問貴賤皆賜及之 善曰尚書曰散鹿臺之財
發鉅橋之粟毛詩曰曾孫之使如坻如京左氏傳曰人有十
等王臣公公臣大夫大夫臣士士臣卑卑臣輿臣隸隸臣
寮僚臣僕僕臣臺臺書公卿言曰陛下出禁錢以振元元應
劭曰少府掌山澤陂池之稅名曰禁錢以給私養 銑曰皇
大也輿臺購備上

賜大官下及賤人 命膳夫以大饗饗餼餼虛泆子乎頰

家陪綏曰周禮曰膳夫主食之官熟曰饗腥曰餼泆備也

語曰陪臣執國命 翰曰言大饗 春醴禮惟醇燔伐

賜官僚生熟之物編於公卿之家 炙芬芬綏曰醇厚也燔炙謂炙肉也芬芬芬氣盛也

厚酒肥肉 銑曰醴酒也芬 君臣歡康具醉董董善

品萬官已事而跋七旬反 綏曰康樂也具俱也言君
臣皆歡樂而和說也已止也跋退也

品萬官已事而跋七旬反 綏曰康樂也具俱也言君
臣皆歡樂而和說也已止也跋退也

品萬官已事而跋七旬反 綏曰康樂也具俱也言君
臣皆歡樂而和說也已止也跋退也

品萬官已事而跋七旬反 綏曰康樂也具俱也言君
臣皆歡樂而和說也已止也跋退也

品萬官已事而跋七旬反 綏曰康樂也具俱也言君
臣皆歡樂而和說也已止也跋退也

品萬官已事而跋七旬反 綏曰康樂也具俱也言君
臣皆歡樂而和說也已止也跋退也

品萬官已事而跋七旬反 綏曰康樂也具俱也言君
臣皆歡樂而和說也已止也跋退也

品萬官已事而跋七旬反 綏曰康樂也具俱也言君
臣皆歡樂而和說也已止也跋退也

品萬官已事而跋七旬反 綏曰康樂也具俱也言君
臣皆歡樂而和說也已止也跋退也

品萬官已事而跋七旬反 綏曰康樂也具俱也言君
臣皆歡樂而和說也已止也跋退也

品萬官已事而跋七旬反 綏曰康樂也具俱也言君
臣皆歡樂而和說也已止也跋退也

謂品秩官僚等並止事而退還也 善曰毛詩云公尸來止 醜管仲曰有司已事而竣跋與竣同 濟曰君臣歡 勤屢 康盡醉酒氣薰薰然言百官畢禮事皆跋巡而退 乾乾 善曰尚書曰履省乃成周易曰

君子終日乾乾 貞 清風協於玄德淳化通於自然 曰言勤茂此道也 綜曰協同也淳厚也玄天也自然通神明也言帝如此清惠

之風同於天德淳厚之化通於神明也 善曰孔安國尚書 傳曰風教也老子曰為而不宰是謂玄德王弼曰玄德者皆

有德不知其至出于幽冥者也老子曰王法道法自然王 弼曰自然者無稱之言窮極之辭 憲先靈以齊軌必三

統曰言合玄遠之德通自然之道 蘇 思以顧愆 綜曰憲法也先靈先聖之神靈即謂其舜也

聖同軌迹也 善曰論語曰季文子三 思而後行 翰曰言猶三思懼已有過 招有道於仄陋

開敢諫之直言聘立園之耿絜旅束帛之戔戔

果京賦

音殘 綜曰招明也有道言使郡國於側陋之中舉有道之

上而用之也直言謂直諫者也耿清也旅陳也謂有清絜者

也言立園中有隱士貞絜清白之人聘而用之束帛謂古招

士必以束帛加璧於上周易曰六五賁于丘園束帛戔戔王肅

云失位無應隱處丘園蓋蒙闇之人道德彌明必有束帛之

聘也交或委積之貌也 善曰尚書曰明明揚側陋漢書曰

舉能直言極諫 濟同綜注 上下通情式宴且盤 綜曰上謂君下

者 樂也言君情通於下臣情達於上故能國家安而君臣權樂

也 善曰墨子曰古者聖王惟能審以尚同是故上下通情

毛詩曰嘉賓式宴 及將祀天郊報地功 善曰將欲也

以樂也 向注同 祭南郊報地功 善曰將欲也

天必在郊者天體至清故祭必於郊取其清絜也周禮以正

月上辛郊祀告于上帝祭天而郊以報去年土地之功京房

易占曰立秋報地功 統 祈福乎上玄思所以為虔

曰祭南北郊報天地之功 統 祈福乎上玄思所以為虔

綜曰祈求也 玄天也玄黃天地言天子祭天地之際思念所

以盡其忠敬 善曰禮記曰共皇天上帝之神以為人祈福

周易曰天玄而地 肅肅之儀盡穆穆之禮殫然後

黃 翰曰虔敬也

以獻精誠奉裡祀曰允矣天子者五音無也 綜曰彈蓋也

也天子言是天帝之子也 善曰毛詩頌曰至止肅肅禮記

曰天子穆穆國語曰精意以享謂之裡祀周禮曰以裡祀祀

昊天上帝毛詩曰允矣君子 齊曰信 **乃整法服正冕**

蓋獻精誠敬奉裡祀信矣天子之德 綜曰整理也冕所謂平天冠也言天子素帶朱裏謂三皇

已來始冕制有數種鄭玄田康一尺十寸廣八寸前圓後

方以珠玉飾之也法服謂衣服並有法度 善曰孝經曰非

先王之法服不敢服 向曰法服天子服也整其冠帶也

珩行紃紃宏緹延玉笄綦會火龍黼黻藻

者紃纓從下上者紃冠之垂者也緹冠上覆者周禮曰王之

五冕玉笄也又曰王之皮弁會五采玉其鄭玄曰會縫中其

如綦綦謂結成弁於縫中每貫結五采玉十二以為飾謂之

綦會左氏傳曰火龍黼黻昭其文也藻綦鞞鞞黼黻兩已

其數也拉預曰火畫火也龍畫龍也白與黑謂之黼黻兩已

相戾也藻綦以韋為之所以藉玉鞞佩刀削上飾鞞下飾鞞

者紃纓從下上者紃冠之垂者也緹冠上覆者周禮曰王之

五冕玉笄也又曰王之皮弁會五采玉其鄭玄曰會縫中其

如綦綦謂結成弁於縫中每貫結五采玉十二以為飾謂之

綦會左氏傳曰火龍黼黻昭其文也藻綦鞞鞞黼黻兩已

其數也拉預曰火畫火也龍畫龍也白與黑謂之黼黻兩已

相戾也藻綦以韋為之所以藉玉鞞佩刀削上飾鞞下飾鞞

者紃纓從下上者紃冠之垂者也緹冠上覆者周禮曰王之

東京賦

結飛雲之裕 合路 **樹翠**

厲紳帶之垂者旌旌旗之 旒纓在馬臂前 銑注同

羽之高蓋 綜曰給輅次車也次車樹翠羽為蓋如雲飛也

翰曰給 **建辰旒** 求力 **之大常紛焱** 五音 **悠以容裔**

猶次也 辰謂日月星也畫之於旌旗車十二旒也常上畫三辰以象

天明也謂天子十二旒諸侯九旒大夫三旒紛盛也悠從風

貌容裔高休之貌焱火也言風鼓動旌旗紛盛亂如火

花之飛起 善曰周禮曰日月為常左氏傳曰三辰旒旗昭

其明也 向曰辰日月星辰畫之於旒垂 **六玄蚪** 渠之

奕奕齊騰驥而沛 皆艾 **艾** 六馬騰驥極走也奕奕光明沛

文作姿容貌也 善曰甘泉賦曰六玄蚪毛詩曰四牡奕奕

司馬相如大人賦曰沛艾迴輿 良因馬高七尺曰蚪騰驥

沛艾馬 **龍輈** 張 **華轡** 蟻

行貌 **龍輈** 張 **華轡** 蟻

上刻作龍頭也華采畫也 善曰爾雅曰載轡謂之轡郭璞

曰在軾上環轡所貫也蔡邕曰金鉞者馬冠也高廣各五寸

金鉞 三 **鏤錫** 音陽

轡車轡轡端

音陽

轡車轡轡端

音陽

轡車轡轡端

音陽

轡車轡轡端

音陽

轡車轡轡端

音陽

轡車轡轡端

音陽

轡車轡轡端

音陽

轡車轡轡端

音陽

轡車轡轡端

音陽

轡車轡轡端

音陽

轡車轡轡端

音陽

轡車轡轡端

音陽

轡車轡轡端

音陽

轡車轡轡端

音陽

轡車轡轡端

音陽

轡車轡轡端

音陽

轡車轡轡端

音陽

轡車轡轡端

音陽

轡車轡轡端

音陽

轡車轡轡端

音陽

轡車轡轡端

音陽

大駕則公卿奉引尚書曰先銑注同鸞五臣作鸞旗皮軒通帛績

路在左塾之前銑注同五臣作舊旆綜曰鑿旗謂以象鸞鳥也皮軒以虎皮為之

千見反旆善曰恭崇華服志曰鸞旗俗人名曰雞翹上林

賦曰前皮軒後道游通帛曰旗國語曰分魯公以少帛績茂

韋昭曰績茂大赤也茂音旆銑曰鑿旗皮軒皆車也通帛

旌旗皆雲罕九旒五臣作戰轆轆音葛綜

旗之別名也九旒亦旗名也闡銑也轆轆雜亂貌善曰上

林賦曰載雲罕說文曰旒旒旒旒旒也史記曰趙良謂衛鞅曰

君之出也探闢戰者旁車而趨王免楚辭鬢利髦毛被

注曰轆轆參差縱橫也向曰銑銑也鬢利髦毛被

繡虎夫戴鷓音局統曰鬢鬢髦頭也善曰漢

前鷓鷩鳥也關至死乃止令武士戴之取猛也駙附承華

之蒲梢交飛流蘇之驪殺承華廢名也言取華廢之

蒲梢以為副馬也漢官儀有承華旄善曰後宮蒲梢汗血

之馬流蘇五采毛雜之以為馬飾而垂之續漢書曰駙馬赤

東京賦

珥統蘇擊虞决疑注曰凡下垂為總輕武於後陳奏

蘇駮殺垂貌良曰駮殺駮駮貌總輕武於後陳奏

嚴鼓之嘈才連反綜曰後陳者謂北軍五營兵

潰銅九以搗鼓聲中嚴鼓之節晉灼曰疾擊鼓銑曰輕捷

武猛者謂以軍兵在後陳列鼓奏嚴殺之聲嘈亂震發也

戎士介而揚揮戴金鈿征而建黃鉞綜曰戎兵也

甲也揮為肩上絡幘如燕尾者也金鈿鏡之屬也黃鉞以

黃金飾之善曰左氏傳屈人僕曰揚徽者公徒也徽與揮

古字通蔡邕獨斷曰乘輿後有金鈿黃鉞翰曰戎士武

士也言武士帶甲乃揚舉揮發也鈿鏡類黃鉞金飾斧清

道案五臣列天行星陳肅肅習習隱隱鞞鞞

殿丁未出牟城闕旆以迴五臣乎郊吟韻音真協

曰清道謂蹕止行者列猶次也言天子行如上天之星行羅

列有次肅肅敬狼習習行狼隱隱眾多貌鞞鞞車聲也殿後

軍心旆前車也郊吟謂郊界也言從之多後猶未出城闕前

已迴於郊界也善曰司馬相如上疏曰清道而後行周易

七四

曰天行健尚書大傳曰明明上天爛然星陳論語曰孟之反不伐奔而殿宋秉太玄經注曰眇界也濟曰天子清道而行若天之行轉星之陳布肅肅習習隱隱鞞鞞皆車馬聲言後車未出城前驅已自郊而反言車騎之多

盛夏 后之致美爰恭敬於明神 言今嘉欲行禹之事爰布恭敬於神明也 善曰論語曰惡衣服而致美乎黻冕菲飲食而致孝乎鬼神 毛詩曰恭敬明神也 向曰言敬神之美

盛於爾乃孤竹之管雲和之瑟 善曰孤竹國名出竹管雲和之瑟和與蘇古字通鄭玄曰孤竹特生者也雲和山名也出美木用為瑟其聲清亮也 良曰孤竹雲和皆山名生竹與梓可為管

雷鼓淵鼓鼗 六變既畢 八面鼓凡樂六變為一成則更奏畢蓋也 善曰周禮曰雷鼓路鼓奏之若樂六變一變川澤之神見二變山林之神見三變丘陵之神見四變廣澤之神見五變地神見六變天神見毛詩曰鼓鼗鼗 銑同綜注淵鼓鼗鼓聲

翟列舞八佾 綜曰冠華以鐵作之上闊下狹以翟雉尾飾之舞人頭戴一行羅列八人八八六十四人

謂今麥策花也穀梁傳曰舜夏天子八佾 善曰蔡邕獨斷曰大樂郊祀舞者冠建華冠毛詩曰右手秉翟馬融論語注曰佾列也 良曰言舞人冠華冠秉翟毛也

元祀惟稱羣望咸秩 綜曰元大稱舉也謂大祭天地之禮既舉羣岳眾神望以祭祀之皆有秩次 善曰尚書曰成秩無文王肅曰秩序也左氏傳曰乃有事于羣望孔安國尚書傳曰 賜楨 五臣作 燎之炎煬 在遠者望而祭之 翰注同 賜楨 德音由 燎之炎煬 棟

致高煙乎 善本 太一 綜曰鷓鴣也楨之言聚也謂天也太一天之尊神也曜魄寶也善曰周禮曰以楨燎祀司中司命郭璞方言注曰火熾猛為煬說文曰致送也漢書曰中宮天極星其仁明者太一常居也 向曰 神歆馨而 橫木名周禮用之焚燎之煙上至於太一

顧德祚靈生以元吉 綜曰歆馨也顧眷也祚報也靈明之明肅顧饗其馨香之祭故報之以大福尚 然後宗上 書曰明德惟馨周易曰黃裳元吉 濟注同 然後宗上 帝於明堂推光武以作配 綜曰宗尊也上帝太微中五帝也配對也言尊發五

東原賦

帝於明堂以光武配之漢書曰明帝宗祀
五帝於明堂光武皇帝配之統注同
則五精帥而來推中央之位也則法也五精五星也
帥猶也推至也言五帝摠集至明堂善曰漢書曰祀五帝
於明堂坐位各顯其方孝經鉤命決曰宗祀文王於明堂以
配上帝五精之神爾雅曰推至也向曰辨五尊赤氏之
方之位正其法則則五方精靈帥然來至也

朱光四靈懸悵而允懷
神名靈威仰赤帝神名赤熛怒黃帝神名含樞紐白帝神名
白招拒黑帝神名協光紀今五古四靈謂除赤餘有四懸悵
也懷安也善曰尚書曰民其允懷孔安國曰民信歸之
濟曰四方之靈皆美悅而信安之懸悵美也允信也懷安也於

是春秋改節四時迭代蒸蒸之心感物增思
改易迭更也代謝也言感四時之謝而欲享祀也廣雅曰蒸
蒸孝也感物謂感四時之物即春非卯夏變魚秋黍肫冬稻
鴈孝子感此新物則思祭先祖也善曰易乾鑿度孔子曰
天地有春秋冬夏節故生四時又曰五行迭終四時更發尚

東京賦

書曰虞舜蒸蒸廣雅曰感傷也良曰不忘祖考躬追養於廟作宗桃堯奉

蒸嘗與禴祠
追養繼孝也禮記曰遠朝為禴毛詩曰禴祠蒸嘗公
羊傳曰春曰祠夏曰禴秋曰嘗冬曰蒸銑同善注物牲

辯省設其福衡
衡善曰周禮曰牧六牲而阜蕃其物以供祭祀凡祭祀飾
其牛牲設其福衡杜子春曰福衡所以持令不得抵觸人也
向同

毛魚豚亦有和羹
善注毛魚炮豚胎博亦有和羹善曰鄭玄周禮注
其毛而魚之以備小珍毛詩曰毛魚臠臠羹周禮曰飲食之豆
其實豚胎杜子春曰以胎為膾謂臠也方薄切毛詩曰亦有

滌濯靜嘉禮儀孔明
滌濯靜嘉禮儀孔明謂洗滌也
和羹良曰毛魚豚也
肅祭也嘉善也孔甚也言禮儀甚鮮明也善曰周禮曰大
祭祀祗滌濯鄭玄曰滌既祭器也毛詩曰蔓豆靜嘉又曰禮

孔明濟同善注萬舞奕奕鐘鼓喤喤
萬舞奕奕鐘鼓喤喤音舞干也奕

亦舞形也。嗶嗶鼓聲也。善曰毛詩靈祖皇考來顧來

饗神具醉止降福穰穰。而羊反。綜曰靈皇神名。言先帝之神。願

至農祥晨正土膏脉起。善曰毛詩曰神具醉止降福穰穰。向注同。及

語曰號文公曰太史順時視土農祥。晨正土乃脉發。太史告

稷曰土膏其動。韋昭曰農祥房星也。晨正謂立春之日。晨中

於午也。脉理也。膏土潤也。銑曰房星正月。中晨。東鑿輅

而駕蒼龍。善曰禮記曰孟春之月。乘鑿輅。駕蒼龍。鄭玄曰

輪春東方色青也。馬八尺為龍。介馭聞以剡舟耜。曰

天子車。帝在左。御在中。介處右。善曰禮記曰天子祈穀于

上帝。親載耒耜。措之于參。保介之衛。聞鄭玄曰保介車右。置

耒耜於車右。與御者之間。明以勸農。又使勇士衣甲而參。乘

備非常也。保猶衣也。毛詩曰以我覃耜。毛萇曰覃利也。鄭玄

禮記注曰耜。耒之金也。覃與剡同。向曰剡利器也。躬三推。士

也。置利耜於介者左。馭者右。故曰聞耜田器也。躬三推。回

於天田脩帝籍之千畝。善曰東觀漢記曰永明四年。詔

禮曰躬耕帝籍。天子三推。為籍千畝。楊雄上林苑箴。供禘

曰芒芒天田。苴苴作穀。濟曰天田。天子之籍田。供禘

細郊之采。盛必致思乎勤已。綜曰禘郊。謂祭天於南

郊也。言天子籍田千畝。必須親耕者為敬。其祖考用充宗廟之采。盛故去勤已。善

曰禮記曰王者禘其祖之所自出。鄭玄曰禘大祭也。又曰天

子籍田千畝。以事天地。以為齋盛。毛萇詩傳曰器實曰采。在

器曰盛。鄭玄禮記注曰致之言至也。銑曰禘郊祀於郊。以

供黍稷。勤已。兆人勸於疆場。亦感懋力以耘耔。音

亦舞形也。嗶嗶鼓聲也。善曰毛詩靈祖皇考來顧來

饗神具醉止降福穰穰。而羊反。綜曰靈皇神名。言先帝之神。願

至農祥晨正土膏脉起。善曰毛詩曰神具醉止降福穰穰。向注同。及

語曰號文公曰太史順時視土農祥。晨正土乃脉發。太史告

稷曰土膏其動。韋昭曰農祥房星也。晨正謂立春之日。晨中

於午也。脉理也。膏土潤也。銑曰房星正月。中晨。東鑿輅

而駕蒼龍。善曰禮記曰孟春之月。乘鑿輅。駕蒼龍。鄭玄曰

輪春東方色青也。馬八尺為龍。介馭聞以剡舟耜。曰

天子車。帝在左。御在中。介處右。善曰禮記曰天子祈穀于

上帝。親載耒耜。措之于參。保介之衛。聞鄭玄曰保介車右。置

耒耜於車右。與御者之間。明以勸農。又使勇士衣甲而參。乘

備非常也。保猶衣也。毛詩曰以我覃耜。毛萇曰覃利也。鄭玄

禮記注曰耜。耒之金也。覃與剡同。向曰剡利器也。躬三推。士

也。置利耜於介者左。馭者右。故曰聞耜田器也。躬三推。回

於天田脩帝籍之千畝。善曰東觀漢記曰永明四年。詔

禮曰躬耕帝籍。天子三推。為籍千畝。楊雄上林苑箴。供禘

曰芒芒天田。苴苴作穀。濟曰天田。天子之籍田。供禘

細郊之采。盛必致思乎勤已。綜曰禘郊。謂祭天於南

郊也。言天子籍田千畝。必須親耕者為敬。其祖考用充宗廟之采。盛故去勤已。善

曰禮記曰王者禘其祖之所自出。鄭玄曰禘大祭也。又曰天

子籍田千畝。以事天地。以為齋盛。毛萇詩傳曰器實曰采。在

器曰盛。鄭玄禮記注曰致之言至也。銑曰禘郊祀於郊。以

供黍稷。勤已。兆人勸於疆場。亦感懋力以耘耔。音

行禮教。善曰毛詩曰春日載陽。合射辟雍。之時與諸侯合射。辟雍

漢記永平三年三月上初臨辟雍行大射禮。銑曰載陽二

相勸勉。春日載陽。合射辟雍。之時與諸侯合射。辟雍

詩曰疆場有瓜。或棘或栲。爾雅曰栲勉也。翰曰兆民沐化

綜曰兆民謂百姓也。疆田畔也。耘去草。籽種本也。善曰毛

理田也。春日載陽。合射辟雍。之時與諸侯合射。辟雍

行禮教。善曰毛詩曰春日載陽。合射辟雍。之時與諸侯合射。辟雍

漢記永平三年三月上初臨辟雍行大射禮。銑曰載陽二

相勸勉。春日載陽。合射辟雍。之時與諸侯合射。辟雍

詩曰疆場有瓜。或棘或栲。爾雅曰栲勉也。翰曰兆民沐化

綜曰兆民謂百姓也。疆田畔也。耘去草。籽種本也。善曰毛

理田也。春日載陽。合射辟雍。之時與諸侯合射。辟雍

行禮教。善曰毛詩曰春日載陽。合射辟雍。之時與諸侯合射。辟雍

漢記永平三年三月上初臨辟雍行大射禮。銑曰載陽二

相勸勉。春日載陽。合射辟雍。之時與諸侯合射。辟雍

詩曰疆場有瓜。或棘或栲。爾雅曰栲勉也。翰曰兆民沐化

綜曰兆民謂百姓也。疆田畔也。耘去草。籽種本也。善曰毛

理田也。春日載陽。合射辟雍。之時與諸侯合射。辟雍

行禮教。善曰毛詩曰春日載陽。合射辟雍。之時與諸侯合射。辟雍

漢記永平三年三月上初臨辟雍行大射禮。銑曰載陽二

相勸勉。春日載陽。合射辟雍。之時與諸侯合射。辟雍

詩曰疆場有瓜。或棘或栲。爾雅曰栲勉也。翰曰兆民沐化

綜曰兆民謂百姓也。疆田畔也。耘去草。籽種本也。善曰毛

理田也。春日載陽。合射辟雍。之時與諸侯合射。辟雍

行禮教。善曰毛詩曰春日載陽。合射辟雍。之時與諸侯合射。辟雍

月也將設業設虞巨宮懸金鐘綜曰設施也業桐上板刻為寫齒捷

行射禮者為虛橫者為拘以施設縣之宮中也鐘大鐘也

善曰毛詩曰設業設虞周禮曰正樂懸之位王宮懸鄭司農

曰宮懸四面也毛詩曰鐘鼓有數份鼓路鼓逃樹

羽幢幢五臣作幢音童綜曰鼓夫鼓也鼓小鼓也幢幢

上以為飾也翰曰樹羽毛標飾鼓也於是備物物有

其容善曰左氏傳備具也物體物也射之禮物並有容飾也

此時禮物伯夷起而相儀后夔坐而為工綜曰伯夷

備有儀容禮儀之官也后夔舜臣掌樂之官言禮以行施故云起樂以

靜陳故云坐善曰左氏傳曰孟僖子不能相儀又曰昔玄

妻樂正后夔取之儀禮曰大射工六人翰曰伯夷舜秩宗

也使相視禮儀夔舜典樂者使之為工言后者以其為諸侯

也時雖無此二人言我張大侯制五正音征善曰毛詩

今使賢皆此類故稱之張大侯既抗毛詩

曰大侯君侯也周禮曰王射三侯五正鄭司農曰王張五采

之侯即五正之侯也謂天子五正諸侯三正大夫士二正以

布畫取五方正色於大侯之上也翰曰即五正侯也

三侯故設三之之革為之護旌者之禦矢也司旌謂執旌

司射中當舉之周禮曰服不氏射則以旌居之而待獲杜子

春曰之音為賈之之爾雅曰昧隱也銑曰之并夾既

以皮革為之令人隱於內舉旌以拍箭中不高下

設五臣儲乎廣庭綜曰并夾鉗矢者周禮曰射則取矢

廣大也謂張設於大庭以待天子也濟曰并鉗之儲待也

箭具箭高手取不及當鉗取之儲置於射堂之庭於是皇

皇輿鳳駕音以須消啟明掃朝霞登天光於扶

桑綜曰須俟也消不見也掃滅也言晨時啟明先見尚有

霞滅日上扶桑乃就乘輿也禮天子日出乃視朝善曰毛

詩曰東有啟明西有長庚淮南子曰登于扶桑爰始將行是

詩曰東有啟明西有長庚淮南子曰登于扶桑爰始將行是

詩曰東有啟明西有長庚淮南子曰登于扶桑爰始將行是

詩曰東有啟明西有長庚淮南子曰登于扶桑爰始將行是

詩曰東有啟明西有長庚淮南子曰登于扶桑爰始將行是

詩曰東有啟明西有長庚淮南子曰登于扶桑爰始將行是

詩曰東有啟明西有長庚淮南子曰登于扶桑爰始將行是

詩曰東有啟明西有長庚淮南子曰登于扶桑爰始將行是

詩曰東有啟明西有長庚淮南子曰登于扶桑爰始將行是

詩曰東有啟明西有長庚淮南子曰登于扶桑爰始將行是

詩曰東有啟明西有長庚淮南子曰登于扶桑爰始將行是

詩曰東有啟明西有長庚淮南子曰登于扶桑爰始將行是

詩曰東有啟明西有長庚淮南子曰登于扶桑爰始將行是

詩曰東有啟明西有長庚淮南子曰登于扶桑爰始將行是

詩曰東有啟明西有長庚淮南子曰登于扶桑爰始將行是

詩曰東有啟明西有長庚淮南子曰登于扶桑爰始將行是

詩曰東有啟明西有長庚淮南子曰登于扶桑爰始將行是

詩曰東有啟明西有長庚淮南子曰登于扶桑爰始將行是

詩曰東有啟明西有長庚淮南子曰登于扶桑爰始將行是

詩曰東有啟明西有長庚淮南子曰登于扶桑爰始將行是

詩曰東有啟明西有長庚淮南子曰登于扶桑爰始將行是

詩曰東有啟明西有長庚淮南子曰登于扶桑爰始將行是

謂眩明也 向曰須待也 天光日也 言待啓明星 天子乃

消滅不見 朝霞掃除日上於扶桑乃天子出時

撫玉輅時乘六龍發鯨魚鏗華鐘大丙弭節風

謂有篆刻文故言華也 善曰周易曰時乘六龍此謂各隨

其時而乘之東都賦曰發鯨魚鏗華鐘淮南子曰若夫鉗且

大丙之御也馬莫使之而自走高誘曰二人太一之御也楚

辭曰吾令羲和弭節兮王逸曰弭按節徐行也史記曰黃帝

舉風后以理人鄭玄曰風后黃帝三公也應劭漢官儀曰常

伯任侍中出即陪乘也 濟曰弭節猶按節也倍乘從車也

從車俱行亦類也或按節為御或使攝提運衡徐至於

射宮 綜曰攝提有六星玉衡北斗中星主迴轉並飾於車

提失方音義曰攝提隨斗杓所建十二月也杓匹遙切春秋

攝提所建玉衡所運禮事展樂物具王夏闕駟 留

至於射宮是與天合德

東京賦

虞奏

綜曰展謂舒陳器物也物具謂器物皆具備也王夏

則奏王夏又曰凡射王奏

樂名也天子初出奏也闕終也善曰周禮曰出入

騶虞之樂 統同善任

決拾既次彫弓斯毅 反 古侯

彫弓謂有刻畫也勢張也

善曰毛詩曰決拾既次鄭玄曰

次謂手指相比也

向曰次也 善曰毛詩曰決拾既次鄭玄曰

也言二物相比彫弓遂張也

達餘萌於暮春昭誠

心以遠喻

綜曰昭明也誠心謂天子之心也善曰禮記

以親射何助陽氣達萬物也名之為侯者何明諸侯不朝者

則當射之然則射者帝誠心遠諭於下也文子曰誠心可以

懷也 良曰暮春有草木未生者皆

通達使生昭明也明誠心遠諭天下 進明德而崇業滌

鬻 鬻 結他之貪欲

音喻叶韻 綜曰射義曰射所以觀

言有貪婪嗜慾者皆滌蕩去之也

善曰漢書明帝詔曰親

射泰侯蓋選士威惡助微達陽也周易曰君子進德修業杜

預左氏傳注曰貪財曰鬻貪食曰餐 翰曰鬻

仁風衍而

外流誼方激而遐鶩綜曰衍布也方道也激感也遐遠也鶩馳也善曰典引曰仁風翔

乎海表禮記曰射者仁道也又曰右諸侯之射所以明君臣之義也廣雅曰方正也銑曰言仁義四散及於遠方

月會於龍苑關恤人事之勞疚綜曰龍尾也日月會於龍苑國家於是乎蒸嘗也賈逵

也疚病也民勞病於歲事到此月乃終也故天子愍恤勞來之善曰國語云日月會於龍苑國家於是乎蒸嘗也賈逵

曰苑龍尾也月令孟冬日在尾漢書曰東宮蒼龍濟同綜注因休力以息勤致歡

忻於春酒綜曰謂田事畢民力息勤勞也善曰禮記曰孟冬之月勞農以休息春酒謂春時作至冬

始熟也毛詩曰春酒惟良曰使飲酒歡欣執鑿刀以袒割奉觴豆於國

叟東觀漢記曰永明二年詔曰十月元日始尊事三老兄事

五更朕親袒割禮記曰食三老五更於大學天子袒而割牲執

醬而饋執爵而酌翰曰鑿刀上鈴也袒肉袒也觴酒器也

東京賦

及蔓且於三老五更降至尊以訓恭送迎拜乎三壽綜曰降下

子也三壽三老也言天子尊而養此三老者以教天下之敬

敬來拜迎去拜送焉善曰左傳曰尊以訓恭儉蔡邕獨斷

天子獨拜毛詩曰三壽作向同綜注敬慎威儀

示民不偷慎威儀視民不我有嘉賓其樂愉愉和悅之貌也

有嘉賓銑注同聲教布護五臣盈溢天區綜曰布護猶散被

下也言天子教愛及之尚書曰聲教訖于文德既昭武

節是宣綜曰既已也昭明也宣猶發也文德既昭武

事武節濟曰文德謂郊三農之隙曜五臣威中原

昭曰三時春夏秋也西都賦曰曜威而講武事也向曰隙

暇也冬即歲惟仲冬大閱西園善曰西園上林苑也

農之暇也大閱者何簡車馬也後漢書虞人掌焉先

期戒事綜曰先期日勅戒羣吏備備具也善曰周禮虞

先期吉日以戒備事悉率百禽鳩諸靈囿善曰悉蓋也率欽也鳩

囿於靈囿之中善曰毛詩曰悉率左右以燕天子毛萇曰

驅禽獸於王之左右鄭玄曰率循也悉率驅禽獸順其左右

之宜以安待王之射毛詩曰獸之所同是謂告備亦聚也

曰王在靈囿向注同乃御小戎善曰

備具也言禽獸皆已合聚田物具備也善曰中政

毛詩曰獸之所同禮曰告備于王向注同乃御小戎

撫輕軒宜敏獵鄭玄曰輕車驅逆之車翰注同

四牡既佶且閑詩曰四牡既佶既閑且閑

馬至于中政皆翹健慣習也言四戈矛若林牙旗纒紛

迄于善無上林結徒為善無營綜曰若林言多也纒

旗者將軍之旌謂古者天子出建大牙旗竿上以象牙飾之

故云牙旗迄至也結止也徒眾也營域也上林苑名善曰

說文曰營市居也濟曰結車徒為營域次作敘和樹表司鐸授鉦比也

軍之正門為和也表門表也司土也鉦鐸所以為軍節善

曰周禮曰大閱虞人為表以旌為左右和門又曰教振旅辨

鉦鐸鑼鑼之用濟曰言敘列軍門建樹標表坐作進退

鉦鐸所以節進退言司主者授人使擊發也坐作進退

言鉦鐸坐而教進退之節是謂軍聲三令五申示戮斬牲言三令五申

示眾人畢有不用命者斬之若牲也善曰尹文子曰將戰

有司讀誥誓三令五申之既畢然後則敵史記曰孫子約束

斬陳師鞠旅教達禁成言告也陳師猶列師眾也鞠之

東京賦

今已行軍法成也善曰毛詩曰陳火烈具舉武士星

師鞠放翰曰皆知教令裁禁忌

敷詩曰火烈具舉毛萇曰列人持火也

武士布散若星也

鷲鶴魚麗箕張翼舒

謂武士發於此而列行如箕之張如翼之舒也

匪徐

向曰言車軌之塵下覆落馭不詭遇射不翦毛

升獻六禽時膳四膏

鷄鳩鵠也良曰六禽是鷄雉鵠鴛鴦也

東京賦

火烈具舉武士星

善曰毛詩曰陳火烈具舉武士星

善曰毛詩曰陳火烈具舉武士星

善曰毛詩曰陳火烈具舉武士星

善曰毛詩曰陳火烈具舉武士星

善曰毛詩曰陳火烈具舉武士星

善曰毛詩曰陳火烈具舉武士星

善曰毛詩曰陳火烈具舉武士星

善曰毛詩曰陳火烈具舉武士星

善曰毛詩曰陳火烈具舉武士星

善曰毛詩曰陳火烈具舉武士星

善曰毛詩曰陳火烈具舉武士星

善曰毛詩曰陳火烈具舉武士星

善曰毛詩曰陳火烈具舉武士星

善曰毛詩曰陳火烈具舉武士星

善曰毛詩曰陳火烈具舉武士星

善曰毛詩曰陳火烈具舉武士星

善曰毛詩曰陳火烈具舉武士星

善曰毛詩曰陳火烈具舉武士星

善曰毛詩曰陳火烈具舉武士星

善曰毛詩曰陳火烈具舉武士星

善曰毛詩曰陳火烈具舉武士星

馬足未極輿徒不勞成禮三毆

麟

稱放則餘

不窮樂以訓儉不殫物以昭仁

因教祝以懷民

慕天乙之弛

儀姬伯之渭

陽失熊羆而獲人

善曰史記曰太公望呂尚東海人以

漁釣于周西伯西伯將出獵卜曰所獲非龍非豸非虎非猨
所獲霸王之輔西伯獵果遇太公謂之陽與語大說文王勞
之太公曰臣聞君子樂其志小人樂其事遂載與澤浸昆
俱歸濟曰儀法也言我講武法此而思之也

蟲威振八寓
序曰文王德及鳥獸昆蟲焉鄭玄禮記注曰
昆明也明蟲者陽而生陰而藏也蒼頡篇曰宇邊也說文曰
寓籀文字字翰曰昆蟲小蟲也潤及之言惠澤廣威德遠

好樂無荒允文允武
樂信與文王武王等其功德也
善曰毛詩曰好樂無荒允文允武昭假烈道
祖良曰言好游樂而不荒淫信文武之道

薄狩于敖既
謂周王狩也瓊瓊小也言鄙不足說也岐陽岐山之陽謂成
王所狩之地亦以小不足可數也善曰詩曰建旒設旄薄
獸于敖左氏傳曰成王有岐陽之蒐濟曰瓊瓊鄙陋也岐
陽成王所獵教地名宣王所獵蒐狩皆獵也言天子過之彼
皆鄙陋何足此數

爾乃卒歲大儺
何奴作驅除羣癘
卒終

馮岐陽之蒐又何足數
之河南崇陽也

瓊瓊
瓊瓊小也言鄙不足說也岐陽岐山之陽謂成
王所狩之地亦以小不足可數也善曰詩曰建旒設旄薄
獸于敖左氏傳曰成王有岐陽之蒐濟曰瓊瓊鄙陋也岐
陽成王所獵教地名宣王所獵蒐狩皆獵也言天子過之彼
皆鄙陋何足此數

謂一歲之終儺逐疫鬼善曰漢舊儀曰昔嶺項氏之有三
子已而為疫鬼一居紅水為瘞鬼一居若水為罔兩蠃鬼一
居人宮室區隅善驚人為小鬼於是歲十二月使方相氏
蒙虎皮黃金四目玄衣丹裳執戈持盾百隸及童子而時
儺以索室中而逐疫鬼也統曰成

方相秉鉞巫覡
胡

操刀芻
善曰周禮曰方相氏黃金四目玄衣朱裳
執戈揚盾國語曰在男謂之覡在女謂之巫也說
文曰操把持也左傳曰襄公乃使巫以桃茢先
袂殯杜預曰茢乃柰穰也向曰茢可以厭鬼

童丹首玄製
善曰續漢書曰大儺逐疫選中黃門子弟十
歲以上十二以下百二十七人為儺

桃弧棘矢所發無臬
音刈飛礮雨散剛瘴必斃
前也瘴難也言鬼之剛
而難者皆盡死也善曰漢舊儀常以正歲十二月命時儺
以桃弧棘矢且射之赤九五穀播洒之以除疾殃左氏傳曰
桃弧棘矢以除其災說文曰臬射母也臬牛列切母之尹
切良曰弧弓也臬限也無限其數向曰礮石也瘴鬼也

飛礮雨散剛瘴
音刈飛礮雨散剛瘴必斃
前也瘴難也言鬼之剛

必斃
前也瘴難也言鬼之剛

桃弧棘矢所發無臬
音刈飛礮雨散剛瘴必斃
前也瘴難也言鬼之剛

而難者皆盡死也
善曰漢舊儀常以正歲十二月命時儺
以桃弧棘矢且射之赤九五穀播洒之以除疾殃左氏傳曰
桃弧棘矢以除其災說文曰臬射母也臬牛列切母之尹
切良曰弧弓也臬限也無限其數向曰礮石也瘴鬼也

善曰漢舊儀常以正歲十二月命時儺
以桃弧棘矢且射之赤九五穀播洒之以除疾殃左氏傳曰
桃弧棘矢以除其災說文曰臬射母也臬牛列切母之尹
切良曰弧弓也臬限也無限其數向曰礮石也瘴鬼也

以桃弧棘矢且射之赤九五穀播洒之以除疾殃
左氏傳曰桃弧棘矢以除其災說文曰臬射母也臬牛列切母之尹
切良曰弧弓也臬限也無限其數向曰礮石也瘴鬼也

桃弧棘矢以除其災說文曰臬射母也臬牛列切母之尹
切良曰弧弓也臬限也無限其數向曰礮石也瘴鬼也

切良曰弧弓也臬限也無限其數向曰礮石也瘴鬼也

向曰礮石也瘴鬼也

向曰礮石也瘴鬼也

向曰礮石也瘴鬼也

東京賦

言投石如雨剛
聖之鬼皆死也
煌火馳而星流逐赤疫於四裔

煌火光也馳競也赤疫疫鬼惡者也四裔謂四海也星流謂
羣鬼競走煌煌然如火光之與星流也善曰續漢書曰儼

持火炬送疫出端門外駘騎傳炬出宮五營騎士傳火棄洛
水中星流言疾也左氏傳曰投諸四裔以禦魘魘翰曰火

馳星流言急也急
逐惡鬼奔於四方然後凌天地絕飛梁善曰凌升也

比頃者天地也如漢書注曰直渡曰絕甘泉賦曰歷到景
而絕飛梁繞曰天地海也凌渡也飛梁浮橋也言逐鬼渡

海為浮橋絕過之
約至海外擒殺也

蛇斯腦方良
綜曰魘懸山澤之神僑狂惡戾之鬼名
其頭也善曰諸鬼之說者各異今隨所釋而載之不改易

也莊子蛟蛇之狀其大若殿其長若轅紫衣而朱冠向曰
稍斫斬腦皆殺害

也餘並惡鬼名
囚耕父於清冷零溺女魘葛蒲於

神潢

音黃綜曰清冷水名在南陽西鄂山上神潢亦水
名未知所在善曰山海經曰有神耕父處豐山常

游清冷之淵出入有光又曰大荒之中有山名不句有人衣
青衣名曰黃帝女魘所居不雨良曰言囚溺二鬼於二水
之殘夔魘與罔象殪野仲而殲子游光

殘猶殺也夔木石之怪如龍有角鱗甲光如日月則其邑大
早說文曰魘耗鬼也罔象木石之怪殪殺也殲滅也野仲游

光惡鬼也兄第八人常在人間作怪害翰曰
殘殪殲亦殺害也夔魘罔象野仲游光皆鬼名八靈為之

震懼之
常銜火在人家作怪炎善曰楚辭曰合五岳與八靈王逸

曰八靈八方之神也爾雅曰震懼懼也漢書儀曰魘鬼也魘
巨宜切魘與魘古字通濟曰震驚也魘蠻小鬼異方老鬼

言擒殺眾鬼於四海之外
乎言怖
懼之甚度朔作梗守以鬱壘神荼副焉對

操刀索葦
綜曰東海中度朔山有二神一曰神荼二曰鬱
壘領眾鬼之惡害者執以葦索而用食虎善

曰風俗通曰黃帝書上古時有神荼鬱壘昆弟二人性能執
鬼度朔山上有桃樹二人於樹下常簡閱百鬼鬼無道理者

東京賦

神荼與鬱壘持以葦索執以飼虎是故縣官常以臘祭爨飾
挑人垂葦索畫虎於門以禦凶也毛詩傳曰梗病也謂為人
作梗病者向曰操執也言度朔有鬼
目察區陬司

執遺鬼綜曰察觀也區陬隅隙之間也善曰陬子侯切銑曰區
陬隅隙也言神荼鬱壘視隅隙之間有遺餘之鬼將執之夫
大讎驅逐豈能見鬼逐殺於海外持索而縛之乎蓋作者飾
其事壯

京室密清罔有不逮音葦綜曰密靜也清罔也罔無也逮善也謂

無復疲癯皆得安善也翰曰躑美也言掃去眾鬼京室清淨無有不美於是陰陽交和庶

物時育綜曰庶眾也漢書曰陰陽和風雨時言疫癘既無

卜征考祥終然允淑綜曰征巡行也考問也祥吉也允信也淑善也善曰左氏傳石奩

曰先王卜征五年而歲其祥性習則行周易曰視履考祥

毛詩曰終然允臧也向曰卜征卜行將巡狩也考其嘉祥

終然吉善其後行乘輿巡乎代山嶽勸稼穡於原陸綜曰乘輿天子

東京賦

也岱泰山也種曰稼收曰穡謂春初東方諸侯課民以耕種故尚書云二月東巡狩至於岱宗也良庄同同

衡律而一軌量齊急舒於寒燠於六反綜曰衡稱也軌法也寒燠

猶苦樂同壹齊皆使中不參差也善曰尚書曰同律度量衡又曰急相寒若勝而燠若齊曰律管也軌車跡也量斛也舒緩也燠暑也使天下衡律軌量皆同為一而寒暑急緩齊均也

反旆而迴復綜曰省察也幽暗也黜退也陟升也謂有功者進無功者退也故尚書曰三載考績黜陟

幽明也反旆謂迴還也銑注同望先帝之舊墟慨長思而懷古

俟闐風而西遐致恭祀於高祖綜曰先帝先神也舊墟長安也慨歎息也

古往也謂前漢初也俟待也闐風秋風也祠謂祭祀高祖廟也遐逝也善曰東觀漢記曰永明二年十月幸長安祠高祖廟周書曰恭明祠專明刑易說曰秋闐闐風至翰曰既

舊墟西京也言待此風自西遐遠而至乃祀高祖也

春游以發生啓諸蟄於潛戶綜曰春游謂仲春巡行岱岳是時蟄蟲皆開戶

帝乃東巡助宣氣也 善曰爾雅曰春為發生禮記曰仲春之月蟄蟲咸動啓戶始出 向曰言春游者為有蟄蟲啓匿未出者故巡游 度秋豫以收成觀豐年之多稼 秋行曰豫謂秋行禮高祖廟此時萬物始成 善曰晏子曰吾王不游吾曷以休吾王不豫吾曷以助一游一豫為諸侯 杜爾雅曰秋為收成毛詩曰豐年多稼毛萇曰徐稻也他嘉 杜切 銑曰言秋游者觀收成用豐年之多稼徐稻也

田峻之匪懈勤 善本 致資于九扈 音戶 峻主田官也九扈農正知田事扈正也言天子行慶福致資於九扈使民不淫放 善曰毛詩曰田峻至喜又曰夙夜匪懈左氏傳曰郊子曰九扈為九農正杜預曰扈有九種也春扈鵙鵙夏扈竊玄秋扈竊藍冬扈竊黃雜扈竊井代扈 善曰春扈鵙鵙夏扈竊竊脂老扈鵙鵙以九扈為九農之號各隨其宜 左瞰勘賜以教人事也 良曰嘉其勤而匪懈皆賜資之

谷右睨玄圃眇天末以遠期規萬世而大摹 莫 叶韻 綜曰賜谷日出之處玄圃在崑崙山上瞰望也睨視也眇視也摹法也言帝之巡狩眇然以天末為遠期規欲以

為萬代之大法也 善曰淮南子曰日出于賜谷浴於成池也又曰懸圃在崑崙閼闔之中玄與懸古字通劇秦美新曰創億兆規萬世 向曰言天子巡狩東視日出之處西視崑崙之上眇然於天末為期規以萬代之業 且歸

來以釋勞應多福以安念 羊主反 綜曰念寧也歸 勞余祀受多福以安寧也 善曰尚書曰永膺多福 銑曰膺當也言自巡狩而還受多福以安寧 總集瑞

命備致嘉祥 綜曰總會也集聚也祥神也即騶虞澤馬 子曰禹親抱天之瑞命也孝經幼命夫曰帝王起緯 圍 合宿嘉瑞貞祥 良曰瑞命嘉祥皆王者之美應 圍 語

林氏之騶 虞擾澤馬與騰黃 綜曰圍牢養也林 獸也 善曰山海經曰林氏有珍獸大若虎五采畢具尾長 於身其名騶吾乘之日行千里劉芳詩義疏曰騶虞或作吾 應劭漢書注曰擾音柔陰騶識曰聖人為政澤出馬山海經 曰大封國有文馬編身朱鬣名曰吉良乘之壽千歲瑞應圖 曰騰黃神馬一名吉光然吉良騰黃一馬 鳴女林之鸞

而異名也 濟曰言皆得牢養擾馴也

鳴女林之鸞

而異名也

濟曰言皆得牢養擾馴也

濟曰言皆得牢養擾馴也

濟曰言皆得牢養擾馴也

東京賦

鳥舞丹穴之鳳皇

綜曰女牀山名在華陰西六百里山

五色文名曰鸞鳥見即天下安寧又曰丹穴之山有鳥焉其狀如鶴

狀如鶴五采名曰鳳皇是鳥也飲食自歌自舞見則天下安

寧集於此而鳴舞植華平於春圃豐菓草於中唐

植猶種也華平瑞木也天下平其華則平有不平處其華則

向其方傾中唐堂塗也善曰孝經後神契曰德至於地則

華平盛也瑞應圖曰木名也宮閣記有春王圃鸞冠子曰聖

王之德下及萬靈則朱草生抱林子曰朱草長三尺枝葉皆

赤莖似珊瑚也如淳漢書注曰唐庭惠風廣被澤洎幽

也毛詩曰中唐有辟聲一統同綜注

荒綜曰惠風也既及也幽荒九州外謂四夷也向曰北

燮類素丁令五臣南諧越裳綜曰燮諧皆和也越裳南

善曰漢書曰匈奴北服丁令也韓詩外傳曰成王之時越

裳氏重九譯而至獻白雉於周公銑曰言能以德和諧西

包大秦東過樂浪音郎善曰司馬彪續漢書曰大秦

國名卑鞮鞮在南海之西漢書有樂

浪

首而來王綜曰重舌謂曉夷狄語者九譯言始至中國者

體委與之韋昭曰古人能達異方之志象骨之官也韓詩外

傳曰成王之時越裳氏重九譯而至獻白雉於周公晉灼漢

書注曰遠國使來因九譯言語乃通也說文曰譯傳四夷之

語者尚書曰禹拜稽首四夷來王翰曰僉皆也稽首拜也

重舌謂重為敘其詞古以譯其意若此譯語度九是故善

東京賦

復郡音耶翰曰樂浪大秦東重舌之人九譯僉稽

西遠國名言盛德包過於此

善曰國語曰夫戎狄坐諸門外而使古人

體委與之韋昭曰古人能達異方之志象骨之官也韓詩外

傳曰成王之時越裳氏重九譯而至獻白雉於周公晉灼漢

書注曰遠國使來因九譯言語乃通也說文曰譯傳四夷之

語者尚書曰禹拜稽首四夷來王

翰曰僉皆也稽首拜也

重舌謂重為敘其詞古以譯其意若此譯語度九是故善

重之國乃至於此皆來歸于我王而拜首於前也

論其遷邑易京則同規乎殷盤改奢節儉則

合美乎斯干綜曰京京師也規法也盤庚殷王之名也斯

干謂周宣王儉宮室之詩也今漢光武改西

京奢華而就儉約合斯干之美善曰韓詩曰宋

襄公去奢即儉銑曰遷邑易京謂改都東京也

登封降

禪則齊德乎黃軒為無為事無事永有民以孔

安遵節儉尚素樸思仲尼之克已履老氏之常

足

綜曰登謂上泰山封士降謂下禪梁父也言光武登上表山下禪梁父則與黃帝齊其功德為作也事業也永長也

孔

其甚也以無為為功以無事為業儼然不煩讀也尊俯也

質

也言遵循節儉尚其樸素也孔子曰克己復禮馬融曰克己約身善曰史記田黃帝封泰山禪云亭老子曰為無為

事

無事我無為而民自化我無事而民自富漢書曰文帝躬節儉壯子曰同乎無欲是謂素

撲

老子曰知足常足一翰注同將使心不亂其所在

目

不見其可欲善曰老子曰不見可欲使心不亂何上公曰放鄭聲遠美人使心不亂不邪淫

也

同善注向賤犀象簡珠玉藏金於山抵璧於谷

簡

猶略也藏抵皆謂不取之謂儉故也善曰長楊賦曰賤

瑋

瑋瑋而疏珠幾莊子曰藏金於山藏珠於淵說文曰抵側擊

也

征氏切濟曰犀象牙角翡翠不裂瑋瑋不族疾

綜

曰翡翠為各也瑋瑋各不裂不折其羽以為玩飾也不

族

不以族取之為器也良曰不割裂其羽不以族其體以

為

所貴惟賢所寶惟穀善曰尚書曰所寶惟賢則爾

用

人安范子計然曰五穀者萬

東京賦

人之命國之重寶翰曰賢可理人穀可食人故特寶貴之

民去末而反本咸懷

忠而抱慤

苦角反綜曰詭偽為末忠信為本善曰淮

良曰慤實也末謂浮華本謂忠實人皆去彼取此也

斯之時海內同悅

五臣曰吁嘆帝之德馨善無

侯其禕

於統曰言於此之時皆同歡樂也于於也悅樂

蓋黃英為難時

也故曠世而不覲惟我

后能殖

五臣之以至和平方將五臣數所諸朝

階

綜曰覲見也賞英瑞應之草王者賢聖太平和氣之所生

英至晦日而盡小月則一英厥不落王者以證知月之大小

堯時夾階生之謂不出見故云難時也后帝也惟我帝有至

化之德故必能殖之方當生於朝陛得以數知月之大小也

謂上文賞英也

善曰田侯子曰堯為天子賞英生於庭為

帝成曆范曄後漢書班固議曰漢興以來曠世曆年鄭玄毛

詩箋曰方直也向曰時裁也言此草不可裁我君能植之

於朝階方數莖之然則道胡不懷化胡不柔綜曰胡

數以辨月大小來也柔安也言皆安之聲與風翔澤從雲遊綜曰翔游

也良曰懷安也柔知也者天之號令雲雨者天之膏潤故聲教與風皆翔恩澤萬

與雲俱行也統曰言仁聲德澤隨風從雲布露天下物我賴亦又何求綜曰我賴賴我也言萬物皆賴帝之

德寓天覆赴輝烈光燭綜曰寓猶蓋也帝之德蓋如

近也善曰國語勃鞞曰君之德字何不寬裕也寓與宇同

禮記孔子曰天無私覆翰曰寓猶蓋也言帝德為蓋如天

之覆下人輝烈光燭皆明也言德之自上而照猶天垂日月而明狹三王之趣祿起

七軼五帝之長驅踵二皇之遐武誰謂駕遲而

不能屬綜曰狹謂陋也祿起局小貌也軼過也驅馳也言

以三王禮法為局小狹陋過五帝而遠馳則繼三

東京賦

皇之跡也踵繼也二皇伏羲神農也遐遠也武迹也屬遠也

誰敢謂今所駕者遲而不能速言必能速也善曰戰國策

曰樂毅長驅至齊向曰我既陋小三王過越五帝

追繼二皇之遠迹誰謂車遲而不及言可與爭先也東京

之懿未罄值余有犬馬之疾不能究其精詳故

粗為賓言其梗槩如此綜曰懿美也罄盡也先生言

不能究其美事也粗猶略也賔西京也梗槩不織密言粗舉

大綱如此之言也善曰孔叢子謂魏王曰臣有大馬之疾

不任國事毛萇詩傳曰詳審也翰曰究亦盡若乃流遁

也梗槩猶大綱賔謂公子也先生稱大馬謙也情放心不自

忘反放心不覺樂而無節後離其戚綜曰言若流

反寤寤意所為淫樂無禮以無節終後不當罹其憂禍即秦

皇王莽是也善曰淮南子曰凡亂之所由生皆在流遁廣

雅曰遁去也孟子曰人有放心不知求學問之道也銑曰

遁去也離罹也戚憂也言隨流而去失其歸心自放不寤樂

無節度後必罹其憂患秦莽是也一言幾渠於喪國我未之學也

綜曰幾近也先生責公子云取樂今日皇恤我後言今且非之也善曰論語曰一言可以喪邦乎濟注同

夫挈若結若餅之智守不假器況纂管祖帝業而輕天

位綜曰言挈餅之小智耳尚不妄以假人也纂繼也今如公子言皆淫心放意之事此乃輕居天王之尊位而禪於重

賢善曰左氏傳曰大有言曰雖有挈餅之智守不假器禮也長楊賦曰恢帝業尚書曰天位艱哉良曰挈提瓶器也

言公子多說奢淫之事瞻仰五臣二祖厥庸孔肆常輕帝位者何足尚也

翹翹以危懼若東奔而無轡綜曰庸功也孔甚也肆勤苦而得之也言居天子之位常若奔馬而無轡履冰而

負重也善曰毛詩曰予窶翹毛裳曰翹翹危也薛析曰明君之御民若乘奔而無轡統曰二祖高祖光武也庸功

也肆勤也翹翹危貌言瞻此二祖其功甚勤勞常猶翹翹然若乘奔馬而無轡勒白龍魚服見困豫且子雖萬乘危懼之甚是以成功

之無懼猶怵惕於一夫終日不離於輜重獨微

行其焉如

綜曰說苑曰吳王欲從民飲伍子胥曰昔白龍下清冷之淵化為魚豫且射中目白龍不化豫

且不射君令棄萬乘之位而從於臣恐有豫且之患此言先生責公子陰戒期門微行要屈萬乘天子也即秦始皇也高

祖也昔秦始皇東游為張良所擊中其副車漢高祖於栢人亭殆為貫高所中輜重車也焉信安也如往也公子說微行

要屈故先生問之言欲何往也善曰尚書曰休惕惟厲孔安國曰休惕悚懼也方言曰戒備也過秦論曰一夫作難揚

驚也老子曰聖人終日行不離輜重張揖曰輜重有衣車也權書曰武帝微行始出也向曰焉何也輜靜也言天子行

在於安靜雖重獨自輕微行將何往也此折公子於西京微行要屈之言也

塞耳車中不內顧

綜曰黃纒言以黃綿大御九懸冠兩邊當耳不欲妄聞不急之言也內顧

謂不外視臣下之私也善曰大戴禮孔子曰黃纒塞耳所以塞聰也會論語曰車中不內顧崔駰車左銘曰正位授綬

車中不顧塵不出軌琬以制容鑿以節塗音度切韻容鑿為車節善曰禮記曰君子在車則聞鑿和之行

聲行則鳴珮王也統曰言聽鑿琬之聲以為節制行不

變玉駕不亂步

綜曰行合容則玉聲應為步齊則鑾和響並謂君之禮法良曰行緩急得中

則玉聲不變馬步

却走馬以

五臣作於糞車何惜驪

裏小與飛兔

綜曰却退也老子曰天下無道戎馬生於郊天下有道却走馬以糞河上公曰糞者糞田也兵甲不用却走馬以務農田然今言糞車者言馬不用而車不敗故曰糞車也何惜言不受之也善曰呂氏春秋曰飛兔驪裏古之駿馬齊曰驪日行五千里免日行三萬里言禮義大布甲兵不却却走馬以務農雖有駿馬終無所用誰復

賦政任役常畏人力之盡也取之以道用之以

五臣作懼生類之殄也

時

綜曰方將也生類謂天下方物之類也殄盡也任役謂使人常畏人力盡也論語曰敬事而信節用而愛人使民以時此之謂也善曰毛萇詩傳曰太平而微物眾山無槎多取之有時用之有道銑曰言儉約而愛人

仕枿葛畷不麀鳥胎

綜曰斜斫曰槎斬而復生曰枿不麀胎者言不如公子所道獲胎拾

如校獲麗鹿也漢書曰昔先王山不槎藥畷不殺胎

向曰斫木曰槎斫木而復生曰枿山不為槎枿畷不傷麀胎言仁之至也復折公子獲胎拾如校獲麗鹿也

盛也卓大也滋益也

草木繁廡武

鳥獸阜滋

蕃廡班固漢書序曰蕃阜麻物

民

善本作人忘其

帝時卜式入錢以助官也

百姓同於饒

善曰周易曰

悅以使人人忘其勞也

百姓同於饒

善曰周易曰

銜上下共其雍熙

百姓同於饒

善曰周易曰

足善曰尚書曰黎民於變時雍又曰

百姓同於饒

善曰周易曰

庶績咸熙

百姓同於饒

善曰周易曰

人心固結

百姓同於饒

善曰周易曰

善曰四子講德論曰洪恩所潤不可究陳國語審莊子

百姓同於饒

善曰周易曰

曰民無結不可以固孫子曰吾將固其結也

百姓同於饒

善曰周易曰

義顧主夫懷貞節

百姓同於饒

善曰周易曰

思漢德人懷貞正之志分也楚辭曰

百姓同於饒

善曰周易曰

思漢德人懷貞正之志分也楚辭曰

百姓同於饒

善曰周易曰

思漢德人懷貞正之志分也楚辭曰

百姓同於饒

善曰周易曰

思漢德人懷貞正之志分也楚辭曰

百姓同於饒

善曰周易曰

思漢德人懷貞正之志分也楚辭曰

百姓同於饒

善曰周易曰

思漢德人懷貞正之志分也楚辭曰

百姓同於饒

善曰周易曰

思漢德人懷貞正之志分也楚辭曰

百姓同於饒

善曰周易曰

思漢德人懷貞正之志分也楚辭曰

百姓同於饒

善曰周易曰

東京賦

原生命于貞節 銑曰王莽時人皆顛思漢主雖匹夫猶懷貞正之節 忿茲慝之干命怨

皇統之見替 音鐵 玄謀設而陰行合三九而成

誦 綜曰匪惡也統嗣也替廢也謂之王莽之逆命怨漢統之

計也 翰曰蕪慝王莽也干 登聖皇於天階章漢祚

逆也文神也神人之謀陰行 善曰甘泉賦曰聖皇穆穆東都

之有秩 徒結反 綜曰聖皇光武也章明也秩常也言明

賦曰漢祚中缺 濟 若此故王業可樂焉今公子苟

曰天階天子位也 樂忘民 怨之為仇也 綜

好勤小民以媮 樂忘民 怨之為仇也 綜

若如此也言如此即王業之可樂也勤盡也媮猶僥倖也仇

讎也今公子所言苟好盡人以僥倖領史之樂不知人好共

怨已當成大讎也 善曰毛詩曰致王業之艱難左氏傳晉

桓子曰無及於鄭而勤民杜預曰勤勞也左氏傳師服曰怨

耦曰仇 良注同 好殫物以窮寵忽下叛而生憂也 綜曰

也寵驕也忽忘也生憂謂生已之憂患也言好盡人之財以

寵極驕逸之樂忘人叛已之為大患也漢書谷永曰封爵則

下叛下叛則上亡 向曰言盡人財 夫水所以載舟亦

以恣其驕不悟入叛已而取憂患 善曰孫卿子曰君者舟也人

猶舟之在水御 者水也所以載舟所以覆舟 濟曰君之臨

之失道必致傾覆 取冰作於履霜尋木起於蘖 魚

栽 音栽 綜曰言事皆從微至著不可不慎之於初所以尋

木起於牙蘖洪波出於涓泉 善曰周易曰履霜堅冰至

說文曰尋八尺也山海經曰尋木長千里故乘尚書曰十圍

之木始生而蘖孔安國尚書傳曰用生於栽韋昭曰株生曰

蘖鄭玄禮記注曰栽植也 昧且不顯後世猶急况初

制於甚泰服者焉能改裁 去聲 韻 綜曰昧早也

起行大明之道後出子孫猶尚懈怠譬如為人裁衣始制之

洪大服者得而衣之何能更小之乎 善曰左氏傳鼎之銘

曰昧且不顯後世猶急况况國語注曰裁制也 故相如

翰曰首為奢泰服行之者豈能改而裁之為儉約

壯上林之觀揚雄騁羽獵之辭雖係計以頽牆

填壘念十亂以收置嗟解罟得卒無補於風規祗

以昭其愆尤特曰系繼也亂理也司馬相如上林賦其卒

楊雄羽獵賦其末曰放雉免收置罟也規猶諫也祗臣濟

適也愆短也尤過也言不能補其愆過鏡注同

麥五臣以陵君忘亡經國之長基故函谷擊柝

託善無於東西朝廷善無顛覆而莫持綜曰濟謂度也

也陵踰君法若季氏入僖舞於庭左氏傳甚弘曰毛得以濟

後於王都言尊卑所以為國今反陵之故非所以經國柝守

夜所擊木也顛覆也持扶也謂王莽之兵猶擊柝守函谷關

而三輔兵已自入長安宮朝廷顛覆無復扶持也東謂函谷

在京之東西朝則京師也善曰周易曰重門擊柝向曰

濟益也是時賊臣益為奢侈以陵其君不為國家長久之計

故王莽得為篡逆莽使兵擊木守關而三輔凡人心是所

兵已入長安此則西京朝廷顛覆不可扶持

東京賦

所習為心所好愛者即學既習也先入言久處其俗也善

曰書曰夫常入安於俗學溺於所聞家語孔子曰入善人之

室如入芳蘭之室久而不知其香入不善之室如入鮑魚之

肆久而不知其臭皆猶體所習故令言公子以長安為好亦

然也向曰入染也言凡人以所學為是以已習為安猶

父處鮑魚之市不覺其臭亦猶習染奢侈之事不知其非

池不齊度於蠅烏咬而眾聽者或疑五臣作能

不惑者其唯子野乎綜曰齊同也咸池堯樂也蠅咬淫

學體安所習鮑肆不知其臭翫其所以先入

所習為心所好愛者即學既習也先入言久處其俗也善

曰書曰夫常入安於俗學溺於所聞家語孔子曰入善人之

室如入芳蘭之室久而不知其香入不善之室如入鮑魚之

肆久而不知其臭皆猶體所習故令言公子以長安為好亦

然也向曰入染也言凡人以所學為是以已習為安猶

父處鮑魚之市不覺其臭亦猶習染奢侈之事不知其非

池不齊度於蠅烏咬而眾聽者或疑五臣作能

不惑者其唯子野乎綜曰齊同也咸池堯樂也蠅咬淫

而眾聽者乃有疑惑子野師曠字曉音曲者以喻安處先生

曰

善

之

亦

咸

能

觀

曰

則

子

者不辨其聲美惡而疑之子野師曠也善音律若聽此音而
 不疑惑者獨曠而已言公子昧奢儉之得失與眾人聽正樂
 與淫聲而不相辨豈客既醉於大道飽於文義綜曰
 可同於師曠不惑乎綜曰客既醉於大道飽於文義綜曰
 客斥公子謂聞東京文義之道若醉綜曰客斥公子謂聞東京文義之道若醉
 飽焉統曰客公子也得道義之味良曰交爭於胷中良曰交爭於胷中
 爭綜曰勤德謂公子見先生說東京禮法自勸勉行良曰交爭於胷中
 其道德又畏懼先生之戒也良曰交爭於胷中
 五臣綜曰然若醒朝疲夕倦奪氣禡維魄之為者也
 作惘善無也字然若醒朝疲夕倦奪氣禡維魄之為者也
 善無也字綜曰惘然猶惘惘然也醒病酒也朝罷夕倦曉
 夜不卧惘然如神奪其精氣又若魂魄二離其身今公子亦
 如之也善曰說文曰癡奪也直氏切齊曰禡驚也惘
 惘然若朝病酒與夕疲倦奪其神氣驚散魂魄其為如此忘
 其所以為談失其所以為夸良又乃言曰鄙哉
 子乎子習非而遂迷也幸見指南於吾子綜曰公
 子不以
 奢侈為美談今見先生述東京之德所以忘美失夸也良又
 頃乃復能言也自鄙其迷惑所學者非正也言已之感不知

南北今先生指以示我我則足以三隅反也善曰論語曰
 荷責曰鄙哉經巫乎廣雅曰鄙固陋不惠揚子法言曰習非
 而勝是况習是而勝非乎桓譚上便宜曰管仲桓公之指
 南翰曰吾子先生也公子自責已迷幸得先生為我指南若僕
 所聞華而不實先生之言信而有徵鄙夫寡識
 而今而後乃知大漢之德馨感在於此綜曰若如
 如僕所聞西京之事蓋是虛華而無實錄先生安處先生也
 徵驗也言先生之言信有徵驗也父子重自鄙曰如今日後
 日乃知大漢之德在於此耳善曰左氏傳審贏曰晉陽數
 分華而不實怨之所聚叔向曰君子之言信而有徵論語曰
 鄙夫不可以事君尚書昔常恨三墳五典既泯仰不
 曰明德惟馨良注同昔常恨三墳五典既泯仰不
 觀交帝帝魁之美綜曰三墳三皇之書也五典五帝之
 帝魁神農名並古之君號也善曰左氏傳楚子曰左史倚
 相能讀三墳五典八索九丘也管子曰管仲對桓公曰神農
 封泰山炎帝封泰山孝經鉤命訣曰佳己感龍生帝魁鄭玄
 曰佳己帝魁之母也魁神名宋衷春秋傳曰帝魁黃帝子孫

也 統曰 得聞先生之餘論則大庭氏何以尚茲

限絕也 走雖不敏庶斯達矣 綜曰先生安處先生也大庭古

使之人如今言僕矣不敏猶不達也公子言我雖不敏於大

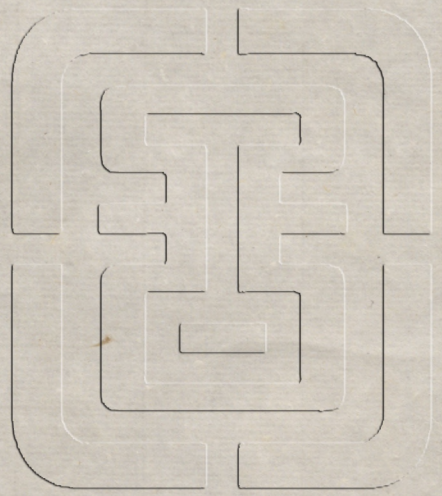
道庶幾先生之說遂達矣善曰子虛賦曰願聞先生之餘

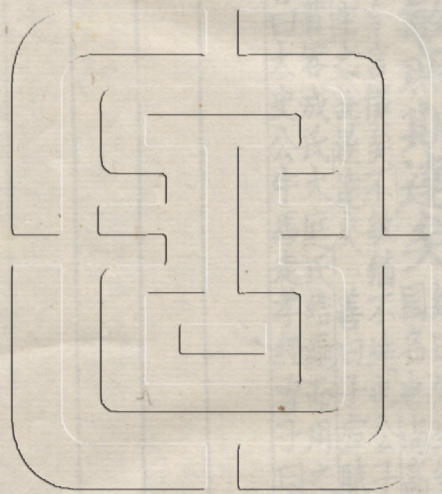
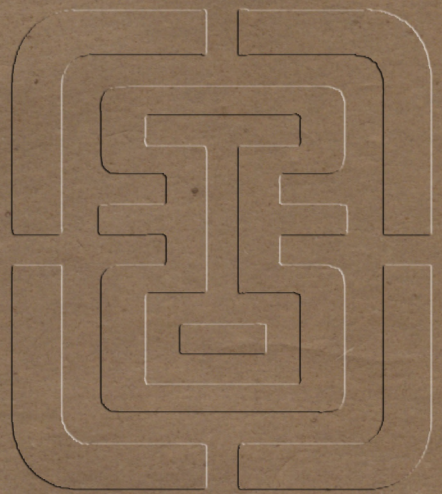
論莊子曰昔容成氏大庭氏結繩而用之若此時則至治也

司馬遷書曰太史公牛馬走孝經曾子曰參不敏 向同綜

注

六臣註文選卷第三





六臣註文選卷之三

此書乃... 傳以先生之餘... 大... 自... 此...

紅

