

# 邊疆半月刊

第二卷第十期

## 本期要目

邊省縣政之癥結及其革新之途徑	西
建設新村與開拓邊疆(二)	韓載華
甘肅省縣行政之回顧與前瞻	茂華
陝西省縣行政之回顧與前瞻	劉步雲
綏遠省縣行政概況	顯斗南
青海省縣行政概況	孫福康
寧夏省縣行政概況	魏銘
新疆省縣行政概況	沙金
潼關縣行政概況	柳作新
汧陽縣行政概況	應時
和林格爾行政概況	樊威
西北行(續)	林鵬
宣慰康北三月記(續)	高警民
邊事彙錄	王善
冀東偽組織素描	編者
甘省整理財政情況	潘景昌
日人蹂躪下之東北現狀(續完)	時樂章
國大複選前應注意之事項	李長洪
國內外新聞二則	時樂章譯
	正春

懷藏 銘館 新書 南京 俠南

出版日 五月五年六廿國民華中

中 部 政 文 警 發 部 中 字 第 八 九 三 三 登 記 證 證

# 本刊

## 歡迎

## 定閱！

## 介紹！

## 批評！

### 本刊啓事

本刊於此期因三民印刷所方面，爲趕印西安半月記一書，數目既鉅，時間又相抵觸，以致不克按期出版，且逾時過多，有勞讀者盼望，殊爲歉仄，爰告展期出版之原因，尙希鑒諒是幸。

### 第一卷 第八期

論構構之特性及宜于西北造林之理由	李寅恭
中國歷史上之國防區域	張其昀
建設新村與開拓邊疆	韓載華
回教在荷屬印度	謝德風
被遺忘了的唐努烏梁海	任德庚
近二月來西北造林及畜牧事業之進展	亦頌
理藩院則例西藏資料索引	桑波
貴州苗風小錄(下)	萬稼軒
西北行(續)	林鶴俠
宜慰康北三月記(續)	王叢輔
兩篇介紹斯坦因著：古代中亞之遺跡	高警民
斯坦因小傳及其重要著作	顧天樞
邊事彙錄	編者
德日協定簽訂以後的日本對外政策	時樂章

### 第一卷 第九期

如何改我吾國邊疆各省的行政？	忍伯安
建設新縣與開拓邊疆(二)	朱希平
雲南省縣行政	顧天樞
廣西省縣行政	李連平
貴州省縣行政	董廣布
西康省縣行政	劉言昌
昆明縣行政概況	黎植松
玉溪縣行政概況	劉瑞松
容縣行政概況	吳廷瑞
敬德縣行政概況	陳廷瑞
赤水縣行政概況	張廷瑞
龍里縣行政概況	林鶴俠
西北行(續)	王叢輔
宜慰康北三月記(續)	高警民
邊事彙錄	編者
紀念五月五日國民政府成立之意義	王存慶
所謂中日經濟提携	潘景章
對日新關係之企望	時樂章
日人蹂躪之東北現狀	李長春
國內外新聞六則	正長春

# 邊疆半月刊

第二卷 第十期

(總第十九期) 目錄

——民國二十六年五月三十一日出版——

## 邊疆各省縣政實況特輯(下)

邊疆縣政之癥結及其革新之途徑

西 尊

建設新村與開拓邊疆(三)

韓載華

甘肅省縣政之回顧與前瞻

茂 華

陝西省縣政之回顧與前瞻

劉步雲

潼關縣行政概況

柳作新

汧陽縣行政概況

應時威

綏遠省縣政概況

顧斗南

和林格爾行政概況

樊 庫

青海省縣政概況

孫福康

寧夏省縣政概況

魏 慎

新疆省縣政概況

沙金銘

西 北 各 省 縣 政 實 況

邊疆史料

清代待遇蒙民的史料

吳勃岡

遊

西北行(續)

林鵬俠

記

宣慰康北三月記(續)

高警民  
王叢輔

邊事彙錄

編者

編輯後記

編者

回

冀東偽組織素描

潘景昌

甘省整理財政情況

時樂章

日人蹂躪下之東北現狀(續完)

李長洪

國大複選前應注意之事項

時樂章譯

國內外消息二則

正春

欄

(一)日本發行戰債 (二)汕頭事件



## 邊省縣政之癥結及其革新之途徑

西 尊

吾國廿八行省中，自「九一八」事變以來，淪亡東北四省，現位於西北及西南邊疆者，尙有十餘省，悉處於強鄰虎視之下，其危險不亞於「九一八」前夜之東北。而邊省連年迭受天災匪禍，人民之瘡痍未痊，地方之元氣虧損，在此血汗交流狀況之下，再嗣以政治不良，民力凋敝，不思急謀解救，前途之危機，尤覺深爲恐懼，而各省內部行政機構既欠調整，政治黑暗，以及各族相互間感情之惡劣，處處均加重其危險本質。國內人士近年頗移轉其目標於邊疆各省政治之改革，然其癥結究屬何在？革新之途徑如何，殊值得研究？茲先將邊省縣政之弊端分述如左：

(1) 官吏選擇之不慎：邊疆各省過去因人事上未上軌道，所用縣長或縣佐治人員，其學識，能力以及個人操守上，均甚差池。且在職期間，素無法律爲之保障，故其地位，至不穩固，縣長調遷，下屬皆更換一空。故在任時多

邊省縣政之癥結及其革新之途徑

作五日京兆之想，甚至有以囊括爲退隱之計，欲覓清廉公正，詎勉從公者，不易多覩。內地一般較有能力之志士，因此亦不願至邊疆各省服務，捲入漩渦中，邊疆各省因此人材缺乏，往往使能力薄弱，鑽營之輩充實縣府，且縣佐治人員大率爲卑劣之老紳，或顛預之無學者，求其忠心奉職者，尤如晨星之寥落。

(2) 財政拮据不易推動縣政：邊省各縣縣政經費短絀，影響縣政之推動關係甚大，在東南一縣之經費，往往較邊疆一省之經費爲多，如江蘇吳縣，每年收入約有二三百萬元之譜，但青、寧兩省每年總收入尙不足二百萬元，而軍政各費均在此數目內開支，縣政經費之渺小，亦可想見，冀求事業之推動，殊非易易。舉辦救濟事業因經費無着而中止，舉辦倉儲，亦因缺乏資金運用而中絀。上峯如催促加緊，勢不能不辦之際，只臨時攤捐，事前並無通盤籌劃，

南京圖書館藏

而人民有無擔負之能力，亦在所不計。如此欲求各縣建設誠如跬步難行。而人民一切生計，則日趨於憔悴也。

各縣行政人員待遇之菲薄，非吾人所能想及，一縣長之薪金，往往有月僅四五十元者，縣佐治人員待遇稀少，尤為奇特，如祿豐縣司法及總務科長每月僅十四元，科員月僅八九元，如此何以能養廉，貴州縣政近年雖較上軌道，減少人員數額，提高待遇，而秘書科長每月僅實支五十元，督學技士，每月實支三十元，科員書記亦不過十餘元七八元之間，各縣行政司法之黑幕之造因，此亦為其中之主因也。

(3) 縣政組織之紊亂：邊疆各省縣府組織多有不按照中央之規定者，所施職權常有超過縣政範圍之內，所用人員亦多超越縣財政能維持限度之外。邊省至今仍有未改局為科，亦有擅設副縣長及增設附屬各機關之名目者，甚至仍有自劃行政區統轄各縣行政與中央所規定之督察專員行政區職權不同者，以致縣政情況之紊亂，已達極點。

更有許多省份，凡遇軍事或剿匪，或禦侮，其縣府所任之差遣，竟佔全部縣府工作之泰半，而真為人民作事之時間，已屬甚少。但縣府之組織究應如何改正，使其日上

軌道，縣長之職權及所擔任任務，究有如何之範圍，至今毫無明白之規定。

(4) 各族間互相仇視：邊疆各省，往往蒙、藏、回、苗、漢各族雜居一縣，但因生活習慣之分歧，宗教信仰之不同。以及過去清代處置民族間不公平之隙怨依然存在之種種原因，雖在一縣之內，各別居住，平時甚鮮往來，甚至至有互相仇視之現狀，儼然如敵兵對壘，主宰縣政者，如為甲族，所用縣佐治人員，屬於甲族者，當佔多數，但乙族人民對縣政不願過問，而本身利益亦不願他人干涉，因是彼此間隔閼日深，於縣政之推進，不無相當影響也。關於司法事件，常有不願受縣政府之管轄者，西康番民如有訴訟事件輒向土司陳訴，可為佐證也。回民間往往遇有爭執，輒願至清真寺入阿訇處求為排解，亦可作一有力之參考，凡此情況，地方長官不注意各民族間感情之融洽，遂使縣政推進發生障礙。

前述縣政諸病，皆係癥結所在，邊省政治如不加以改進，欲求進展，誠屬不可能之事，然如何尋覓革新之途徑，值得注意邊疆行政者之研究，本文僅舉邊省應共同改革數點分述如次：

(1)訓練服務邊疆政治人員：我國邊省各縣政治不能推動之原因，首在人材之缺乏，東南各省人士，因語言及氣候關係多不願赴西北服務。而願去者，學識能力又不足負改進邊疆政治之責任，縱能糾集一批有志者，於事業前途，仍無所補。故宜從速訓練新進人材，担任斯職，較為妥當有效，現蒙藏委員會蒙藏政治訓練班，名額太少，不足分配，且偏重于語文，而所習科目殊少有關地方行政者。中央政治學校蒙藏學校，則又偏重教育方面，今後宜由中央政治學校蒙藏學校之京校與肅校，以及西寧康定包頭等分校，添設縣行政人員訓練班，及縣建設人員養成班，并多收蒙、回、藏、苗、夷各族同胞，施以相當期間之訓練，除應習各項學科外，更應使之澈底了解三民主義真諦，以及最近中央推行各項政令如新生活運動，國民經濟運動等意義，更須進一步闡明中華民族整一之重要性及國際間分化我國邊疆之現狀分析。如此可促進地方上各族間融洽而至團結一致，內地人士願投考者，入學標準應注重其體格，及其生活習慣，因邊疆各省生活環境不及東南各省之優裕，非刻苦耐勞者，難以担任推進邊疆縣政之責任。

(2)澈底改造邊省縣政之機構：邊疆各省行政情況與

邊省縣政之癥結及其革新之途徑

內地各省稍異，現行之制度取消後，中央規定者，施行於內地各省尚屬適宜，施之於邊省，有無變通或補充辦法尚須加以研究，尤其縣府科數之增減，人員之厘定，均應加以改進，此外邊省各縣地方遼闊，事務繁簡不同，均應按其實際環境另行規定。如雲南省亟應改局為科，新疆省之特殊行政組織亦當加以改革。現內地各省於縣府內均附設司法處，謀逐漸使司法獨立，邊疆各省尤應速為推行此制。不宜再有祕書兼承審，科員兼獄吏之病弊也。

(3)整理邊省地方財政：邊疆各省財政固屬困難，但財政制度未能上軌道，未始不無相當原因，譬如攤款制度之施行，於各縣財源之增加，並無若何利益。反足以促成各劣紳，偽立攤款名目，剝削人民，以飽私囊，其中輾轉經過，能實為政府應用者，為數無幾。設採單一稅率，在田賦下一次附徵其稅率之規定，如能適應需要，並顧及實際環境，而收入反可以增加，人民無苛細之擾，地方經濟自能發展。再以推行各縣會計制度而論，對於改善邊省各縣財政紊亂情況之裨益殊大，現查各縣之用途，事前甚鮮有預定，有時雖有預算書，亦係徒有虛名而無實際，每舉辦一事臨時巧立名目向人民徵收。然細究是項支出，有無

必要，有無可省之處，無從得知。其流弊所及，實不可勝言。各省苟能製訂預算辦法，嚴督各縣執行，事前有通盤籌劃，事後有嚴密審核，對於財政紊亂之救濟自易矣。一面省府更規定各縣正式賬冊之格式，並專派具有會計常識人員掌理之，亦可糾正過去隨意登記，內容混雜之弊，嗣後各縣縣長之交卸，自無往日毫無頭緒之困難矣。

(4) 澈底推行保甲制度：按保甲制度在內地各省運用，曾增進人民實際利益，尤其對於澈底推行各項政令，辦理各項建設事業，訓練壯丁，捍衛地方治安以及推進地方自治事業，頗能發揮相當功效。吾國邊區各省如康，滇，青，新等省，對此或徒有推行之虛名，或簡直並未開始編練，於縣政之建設上實為一大缺憾，現查各省推行之困難，乃由於各地民族複雜，調查戶口之工作不易進行，一遇官方調查戶口時，或丁口以多而報少，或詭捏其姓名住址，或規避登記，甚有頑梗拒絕調查。然斯項難點，亦有解決之可能性，如地方行政官吏對於各族之首長稍盡人事之功夫，調查戶口時再具和平之態度，確有協助工作推進之效力。因編練保甲，在推進縣政工作方面，關係至為顯著，絕不能因噎而廢食也。

(5) 改良邊省農牧事業，增進人民生活現狀：我國邊疆各省人民以畜牧為生者佔大多數，次則以種田為生活，逐年來各地迭受災荒，人民困苦，已達極端，日常生活，已無法維持，而丁賦差捐，在在加重人民之擔負，一般奸商利徒之輩，乘機取利，各地人民莫不負痛忍饑，受此剝削。現在一般談邊疆建設問題者，在理論固有見地，然在資金缺乏之邊疆各省，其計劃有無成功之可能，頗有研究之必要，以作者之見地。不若由各省府稍籌資金在較重要之縣份多設合作社，此項亟須成立之合作社，計有三種(1) 畜牧合作社(2) 運銷合作社(3) 信用合作社

(1) 設立畜牧合作社：蒙，藏，回居住各地從事牧畜生涯者，多墨守舊法，生畜得傳染疾病而亡者，損失數字至大，如聯合牧畜人家，由省方出款擇定適宜地點設立廣大牧場之畜牧合作社，并附設獸醫防疫醫院，就其原有生產，設法改良。於人民生活之穩固，畜牧事業之進展，殊有裨益也。

(2) 設立運銷合作社：邊省交通，多不便利，運出之皮張羊毛以及農產品，轉運曠時，耗費至鉅，復受牙行經紀之操縱，所受損失，實難枚舉。如由各縣府召集地方士



紳聯合組織運銷合作社，可提高原料品質，減輕運輸之困難，且能免除外商從中之挑剔也。

(3) 設立信用合作社：邊省人民，以牧畜農業為生活者，其困難即為缺乏資金，農民逐年受此剝削損失殊鉅，如多設信用合作社，使放款者抵押穩固，出入整齊，借款者保證有人，處納有準。既免高利借貸之苦，又得互助扶持之力也。

以上所列舉四端，為我國邊省縣政缺點最普遍之現象，西北與西南邊省實際環境雖不一致，但縣政機構之不健

至，人材之缺乏，以及地方經濟凋敝均係大同小異，而此數點，確為改進邊省縣政之必要階段也。現全國已在統一局面之下，一切庶政應力求有所改進。地方負責行政官吏應力圖地方建設事業之日漸發展，使人民生活有所改善。如此方不致使地方長此荒瘠，而政治黑暗之現象，若永久呈現于邊疆各省間。極易使之為國際惡劣環境所利用，于國家邊防方面，殊多危險，此為注意邊疆事業以及負邊疆行政責任者，不可不注意之當前重要問題耳。

# 世界政界

第一卷第五期要目

二十六年五月十五日出版

專 著	
分配世界資源與自由貿易問題	馬寅初
西班牙各黨的爭政	陳清晨
捷克之復興及其「索高爾」之組織	林繼庸
國聯運動先驅者聖庇耶的學說	楊晉豪
譯 述	
德意志能懸崖勒馬麼？	趙海金
法國的遠東外交政策	潘樹藩
世界人物誌	
印度民族運動領袖甘地的生平	應遠濤

出版者：南中國城賢街四十八號

每本大洋一角二分 全年十册一元



## 建設新村與開拓邊疆 (三)

韓戴華

### 場地的選擇與規劃

場地通常由田間 Field 和莊園 Farmstead 兩部分構成的，田間為生產部分，莊園為居住和牲畜飼養的地方。

#### 一、場地的選擇：

1. 場地的由來：(1) 利用政府未闢已闢的荒地。(2) 收買民間未墾的荒地與已墾的熟地。

2. 適宜於農產的場地：(1) 土質之檢別——土質關於生產至鉅，有沙土，黏土，有沙黏混合土，烏山土，漠積土，應請專家或老農，用新的科學與舊的經驗，去切實檢別，是否適宜於農產品之培植。(2) 土地之高卑燥濕——土地高卑燥濕，各具特性，效用亦不同。高地宜森林灌木，多年生植物。卑地宜於禾黍，燥地宜於麥，大荳，花生，雜糧。濕地宜於蓬，蒿，蒲，蘆，等類。農地不宜過高

燥，亦不宜於過卑濕。(3) 氣候溫度之測驗：——氣候溫度之測驗：氣候為自然產物，不能由人工改造。茲將生物與氣候之關係，略述其梗概於下；據近代科學家的推測，大氣界的厚度，離地面至多不過三四公里。歐洲的氣候，是海洋氣候。中國氣候，是大陸氣候，或者嚴格些說，是暑風氣候。海洋氣候的特性，是冬暖而夏涼，雨量各季平均。季風氣候的特性，是暑季極暖，同時雨量極多，寒季極冷，雨量極少。前者的氣候，宜於麥的發育，後者宜於稻禾的生長。所以西洋人吃麵，我國人吃飯，此氣候與生物之大較也。至我國各地氣候，亦各不相同。據涂長望先生的統計研究，遼東區之雨量，全年可達一〇〇〇公厘，超過海河平原一倍以上，夏季雨量，佔全年百分之八十五，所以水稻可以生存。吉遼區全年雨量就減到六〇〇公厘，水稻就很難發育，可是大荳高粱小麥之屬，還能滋長

繁榮。所以東北成爲大穀倉之一。至於西北情形，就不可同日而語，因爲離海洋太遠，雨水就大爲減少，約計黃河中流，全年有五三三公厘，渭水流域五〇〇公厘，汾河流域不過三〇〇公厘，到了戈壁區內，最佳時也不過三〇〇公厘，有時不到一〇〇公厘。這些區域，雨量不但特少，而且變力極大。張其昀先生的觀察：中國東北開發，見有相當成效，農業爲主要之實業。西北氣候乾燥，開發較難。欲使本部人民漸漸移入其地，則農墾與畜牧，實應並重。就大體論：東北爲溫潤區域，可望成爲最大穀倉；西北爲半乾區域，可望爲中國最大牧場。雨量不豐，實爲西北農業之一大障礙。又據翁文灝先生之估計：西北受氣候和地理的限制，可以增加的人口，不過八百萬，至多也不過一千萬。而東北松遼平原，除現有的人口以外，大約還可增加二千萬人。由此可知氣候可限制人類活動，與生物繁殖，至鉅且大。而且我們可以知道福州香港的緯度寒熱表，就常在一〇〇以上，南到海南島之部位，溫度更高，可到一五〇以上。在這些地方，就根本不知有冬天，房間裏無須用火爐，身上着了袂衣也夠了！可是轉個方向，向北面走去，情形就完全相返。天氣的寒涼，使南方人實在難

### 建設新村與開拓邊疆(三)

受。所以津浦鐵路上的玻璃窗，必需要用兩層，過了濟南再向北去，睡覺的時候，就少不得要用火炕。如果到張北歸綏一帶，溫度尙會到二〇〇左右。更到黑龍江極邊，那就冷到三〇〇。所以氣候不僅關係生物上之休戚，同時影響人們的健康。例如熱天易生霍亂，秋天最多瘧疾，瘧疾是熱帶裏的產物，美國地理學家亨頓教授 Prof. Ellsworth Huntington「首創氣候控制文化之說」，法國大天文學家佛蘭馬理翁 Flammarion對於生物說：「世界任何問題，對於吾人，其利益之直接而重要者，莫若大氣。」又云「地球上之生物，由大氣所造成」。蒲豐 Buffon 說：「同溫度之地帶，若其環境相類似，應有相同之生物羣。」如是，則生物因氣候而轉變，尤爲顯著。因此，新村土地之氣候，應縝密選擇，測驗適合於人類活動與生物之繁殖；尤其宜於農作物之生長者爲適宜。

#### 3. 場地應接近鐵道及交通路線：

(1) 接近鐵道，便於移民之跋涉，與農作物之運銷，及參觀人之行旅。

(2) 接近汽車道幹線，或自築支路以利交通。

(3) 接近較大之河流，一方面開濬支河築閘，以便灌

溉宜泄，一方面可以便利水路交通。

4. 場地不可太逼近大城市，不能人煙過稠密的地方：

(1) 逼近大城市，每易薰染城市惡習慣，傾向城市之繁榮，厭惡鄉村生活之枯燥與無聊，而仍走入資本主義之路。(2) 人口過稠密的地方，已經是形成一個環境。新村是要另起爐灶，創造一個簇新的環境。所以人口過稠密的地方，不易於改進，更不宜於新村建設之場地。

5. 場地要有森林河流，及天然美景：一片荒漠，不是人們理想的樂園，苦惱的工作，一定要給予天然的樂趣，雖然物質上不如城市那樣舒適，但是高山流水，自有其天然樂境，供其玩賞。因為我們新村，中間的人物，有不知不覺的，也有後知後覺的；同時亦有先知先覺的，如果不予以一個優美的樂園，使他有意義的高貴人生，這樣能夠渡過只寫寫無期的時空，而運用他的心機，去建設新村呢？所以天然的森林河流風景，可以點綴自然，可以愉悅身心，是新村的必備條件。

6. 調查地界輪廓：

(1) 調查近地社會的風俗情形以作參證

(2) 調查固有居民的生活習慣以資改進

(3) 調查天產種類加以詳細研究分別取捨

7. 場地發展的途徑：

(1) 四週土地，能否放大擴充。新村四週，要有廣大的土地，以便由第一村推廣到第二村，逐漸推進。如果四週狹隘，無擴大發展之希望。是美中不足。

(2) 交通水利能否按原定計劃，次第推行；推行到何種程度，是否會受外界力量的阻礙，應預先估計，事前綢繆。

(3) 農村四週，有無礦產森林漁鹽之類，應儘量設法開採，輔助新農村之需要，增進農民之利益。

二、場地的規劃：

1. 場地測量——新闢土地，應予以統籌，測量，繪圖，按戶發給，實行耕者有其田。

2. 場地分配——每戶分地五十畝，或百畝。每村三百戶，(或二百戶)。每村需要土地萬五千畝，約占面積二十八方里。(或每戶百畝，以三萬畝計算，每村需要土地五十五六方里)。在北方土地瘦瘠，每戶百畝不為多。沿海一帶，土壤較肥沃，每戶五十畝，五口之家，亦可以維持生計矣。美洲澳洲開闢時候，採用最大限度，有時是六百

四十英畝，有時是三百二十英畝，有時一百六十英畝，每畝合中畝六畝半。這樣無限的土地給與，必定要形成大地主，引起勞資對立。同時何桑氏 Hawthorn 意見；以爲一個農村人民，他們離開農村中心，不能超過半小時以上。這半小時的距離，在步行時代是五里，馬行時代是十里，汽車時代是三十里。舊日農村多在步行時代，所以村心和邊界距離，少有超過五里。美國農村已進到汽車時代，所以村心和邊界的距離，常在十里以外。我國農村尚在步行時代，以五十方里計算，正合每村三百戶之標準。綜之以維持村民之地權，阻止地主的產生，最小限度決定視生產能力大小，生活程度高低爲轉移。

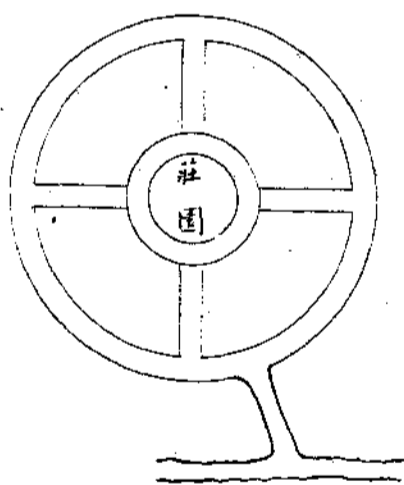
3. 土地的利用——土地劃分，不可過小，亦不可過大。據金陵大學調查，每一農戶的耕地，平均分爲十一塊，安徽來安縣一個農家，有田二十畝，分裂到一百六十塊之多，有一塊地，離開他的家在五十里以外。這種細分，消費勞力時間過鉅。東普魯士一塊地一千畝或二千畝，在我國電氣灌溉尙未完全發達施用時，亦非所宜。新村爲增加生產，便利農作起見。暫時規定小區十畝爲一塊，大區五十畝爲一塊，較爲適宜。

### 建設新村與開拓邊疆(三)

4. 道路的分佈——  
(1) 土地四週，隨地形之方圓，築大道，以便接通鐵道或汽車爲止。

(2) 由土地之中心到土地之邊境，築一十字形之大道，以可以通行汽車爲宜

(3) 十字形之大道築成後，即在十字形的中間，分割農場之阡陌，農場阡陌之輸廊，至小以十畝爲一區，最大以五十畝爲一區。



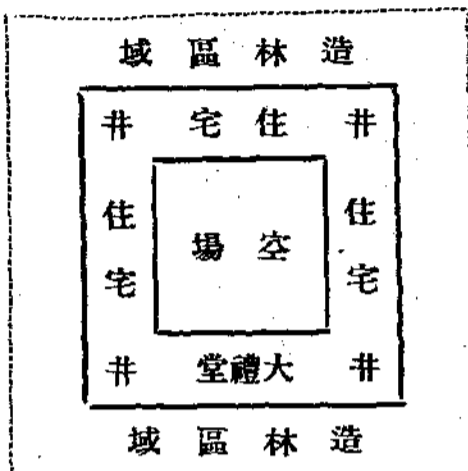
道路分佈圖

5. 水利建設——  
土地的良窳與農作物的繁榮滋長，多以水利爲轉移。所以綏察一帶，年來之墾殖，多以水利爲前提。因爲無水

利，即不能耕作。邇來陝甘經惠渠雲亭渠及江蘇之連雲港、鑒於過去水旱荒災，多爲着河渠淤塞，無法排畜宣泄，而影響於整個國家之基本組織的農村，由衰落而崩潰矣。今選定土地後，最迫切唯一重要工作，先須整理水道。就

原有之河流，速求疎通。如河流缺少，須請工程察看地形，接壤附近幹河，次第開鑿。並多開自流井，以濟河流之不足。（定縣全縣有自流井五萬個。）

6. 莊園的配置——（1）場地四週是農場，場地的中心建設住宅區。視人口之多少，劃定一四方形之地面，四面建設房屋。（2）地面四角鑿自流井，以供飲水。（3）地面



正南方，建一大禮堂，供新村全體村民集會婚喪宴慶之用。大禮堂屋頂設一鐘樓，報告時刻，另設一警鐘，遇警由輪值人員，按

事情之緩急輕重報警，以便集合。（4）地面中央，留十畝之方圓空場，為村民集合訓練，或運動之用。（5）房屋外廊四週，由村民各自劃定空地，為村民造林之用。應採常綠樹為防風林，可以減殺冬日之北風。（6）如鄰近山地或河流，更可設法成為風景區域，為村民業餘運動遊息之處。

7. 在莊園附近留一空地——建築學校，市政廳，商店，小菜場，迎賓館，工場，娛樂場。

8. 在莊園附近留一空地——為稻麥作實驗場，聘請專家指導，改良農作物。  
(未完)



友良的年青書讀

## 望展書圖

目要 期八第 卷二第

論文化政策	正容
去年各大學新生入學試驗國文試題之彙錄與我見	李黎非
歐洲圈內的新興土耳其	樓維和譯
美國戲劇家奧尼爾	文襄
述黃膺白先生的學行	張鏡心
地球的誕生	幼子
詩人的工作	劉鈍
戰後的德國文壇	凌若虛譯
圖書編目原理	金敏甫
一九三六年中國出版事業之回顧	望堯
書報評介(七則)	不繩、天游、力行等
青年園地(八篇)	陳俊傑等
新書提要	新書月報 館訊鱗爪



## 甘肅省縣行政之回顧與前瞻

茂華

### (一) 縣行政及自治概況

甘省位於吾國西北邊陲，回漢雜居，六百餘萬人口中，回族同胞佔三分之一強，值此西北邊疆多事之秋，其屏障西北，於國防上之地位殊為顯著也。該省現轄縣六十六，轄境面積最大如敦煌縣一六八，七二四，二市方里，最小涇川縣，一，六三三，六七市方里，人口最多天水縣三七九，六九五八，最小鼎新縣六，二四八，近來省府權

限不能直達，聞自賀主席主甘以來，已能逐漸將各縣復收歸省府管轄矣。本文所搜集之材料，並非近數個月的，而仍以去年為根據。

甘省已劃分為七行政區，前以財政奇絀，過去在接近匪區地方，暫設立第二三兩區，去秋七月起，始將一，四，五，六，七區分別組織成立，各區公署駐在地及轄縣情況，列表如左：

甘肅省行政督察專員公署駐在地及轄縣一覽表

區別	駐在地	管轄	縣名	備考
第一區	臨洮	皋蘭、榆中、洮沙、渭源、景泰、靖遠、定西、會寧、隴西、漳縣、臨潭、岷縣、臨洮、永登、康樂設治局、	十四縣設治局一	
第二區	平涼	平涼、華亭、化平、隆德、莊浪、靜寧、崇信、固原、海原、	九縣	
第三區	慶陽	慶陽、涇川、靈台、環縣、合水、寧縣、正寧、鎮原、	八縣	
第四區	天水	天水、甘谷、武山、禮縣、西和、秦安、通渭、清水、兩當、徽縣、成縣、武都、康縣、文縣、西固、	十五縣	

第五區	臨夏	臨夏、永靖、寧定、和政、夏河、	五	縣
第六區	武威	武威、民勤、永昌、山丹、民樂、張掖、臨澤、古浪、	八	縣
第七區	酒泉	酒泉、金塔、鼎新、高台、玉門、安西、敦煌、	七	縣

本省各縣行政，與內地各省相較，當相差甚遠，其造因固由地瘠民貧，文物閉塞之關係，而歷年為軍閥割據，橫征暴斂，加以災患頻仍，農村經濟，一蹶不振，亦為主要原因也。故縣府行政，頗難令人滿意。茲再將該省各縣之縣政組織，縣自治情況，以及行政方面之改進，分述如左：

(甲) 縣行政組織：甘省各縣政府裁局政科問題，該省為適應需要起見，遂於奉令後即着手籌備，已於去歲七月起實行，據聞已辦者有四十五六縣，其餘正在進行中，但公安局過去保存者仍不少，此事專就組織變更論，本不甚難，惟人才之訓練，經費之增加，頗需相當計劃，關於經費，全省共增十五萬元，人才訓練正在加緊進行，第一期亦已畢業分發，同時並訓練合作人材，去年且擬訓練會計人才，務期人有定職，職有定薪，一掃因人設事掛名閑散之弊。

甘省各縣縣府內部組織，大約均分二科，多兼理司法

，且有設公安局者。近內政部通令改為警察所，已漸改新名稱矣。茲舉臨洮、洮沙、渭源三縣實例於后，以資參考：

臨洮縣 (一) 縣政府；計設縣長一人，秘書一人，科長

二人，科員八人，書記十五名，政警隊長一人，政務警察三十名。(二) 公安局；計設局長一人，局員一

人，巡官二人，稽查三人，警察四十名。(三) 司法

公署：計設審判官一人，書記官一人，收發一人，錄士一人，承發吏數人。

洮沙縣 (一) 縣政府；計設縣長一人，科長二人，科員

二人，書記二人，政務警察三十名，(二) 公安；於民國二十一年前，尚設立公安局，後即奉令裁撤。(

三) 司法；縣長兼理司法，由高等法院委派承審員一人，審理案件。

渭源縣 (一) 縣政府；計設縣長一人，科長三人，科員



二人，會計主任一人，督學技術員各一人，辦事員二人，警佐一人，僱員六名，政務警長一名，警目二名，政警十七名。(二)公安：該局已於民國二十三年撤銷，現有警士八名歸縣政府指揮。(三)司法：僅承審員一人，專門審判案件，現正奉令着手組織司法公署。

(乙)地方自治推進情況：該省地方自治之組織，各縣已次第進行，惟工作方面，則談不到，區鄉長僅爲縣府之收款人，對於推進地方公共事業，養成民衆自治能力，以及推廣地方教育事業，則鮮有成效也。茲將渭源及洮沙兩縣自治組織，舉例於左。

渭源縣自治組織：全縣共分五自治區，每區設區長一人，區員一人，書記一人，區丁二人，

洮沙縣自治組織，全縣共分四自治區，每區設區長一人，區員一人，書記一人，區丁一人，計一區轄六保，二區轄九保，三區轄九保，四區轄八保，現已組織就緒。

## (二)各縣自衛概況

甘肅各縣業經推行保甲制度，訓練壯丁，捍衛地方治

甘肅省縣行政之回顧與前瞻

安，使閭閻有自衛之準備，盜匪無所施其狡技，如以渭源縣爲例，全縣共分五區，十三聯保，七十六保，一千零二十三甲，臨洮縣尙無保甲設立。洮沙縣全縣共劃分四區，計有三十二保，四百十六甲，而於每保中設隊附一人，前經組織就緒，惟自去年起，該縣已自動停止訓練，以致徒有其名，而無其實。

該省警政，過去殊少成績可言，前復將全年不滿五千元經費局所，裁撤改科，併歸縣府辦理，凡接近匪區縣分，特將公安局改組爲縣保衛團常備隊。以負維持地方治安。

甘省對於社會軍訓中之壯丁訓練，甚爲注意，據去年西北日報之記載，該省擬於一年內先辦四十縣及一市之壯丁訓練，規定每期訓練期間爲一百五十小時，每日三至四小時，每期總日數不得超過二月，依國民生計情況，以不妨礙民衆工作爲主旨，分別在城市與鄉村行之。

## (三)各縣財政概況

各縣地方財政，過去多半依賴，「攤款」爲惟一之收入泉源，至其徵收方法，或按丁糧地畝，或分區保，均由

村里長等向人民攤取。但每年究應徵收若干：事前毫無預定計劃，輒每舉一事，均臨時由縣政會議決定攤款數目，一年內往往攤收數項，致人民負擔漫無限制。該省前曾對此制度，亟謀改進，於廿五年度行政計劃中，厘定廢止攤款步驟，分述如左：

(1) 通令各縣，限期造報每年全縣各種收支款項之名稱，性質，用途，沿革，及實數。

(2) 派員澈查各縣所呈報之前項地方財政收支，是否屬實。

(3) 分別裁併各縣必不可少之攤款，一次附加徵收，以免繁擾而資稽核，改由田賦項下一次附徵，流弊可不致叢生矣。

除「攤款」制度外，該省尚有撥款制度，其流弊極多，隴東，隴南早經實行廢除，但河西區仍沿用此制度，當局特援照向例成案，將河西各縣自去年三月起，一律停止撥款，所有軍費問題，已與各該師旅另行商妥統籌辦法，自取消撥款制度後，各縣地方額征正雜，以及款款，逕解省庫，非奉明令，不得擅自動支，以免牽動預算，近自賀主席蒞任以來，關於整理財政問題將各縣特稅局長改委，

務使掌握確實，運用自如。至六月底止，期使此部可恃之稅收恢復原狀。

甘省各縣會計，尙無正式賬冊之規定，辦理會計人員又乏計政常識，款項之收支隨意登記，各縣向省方呈報之賬目，均仍沿用舊日之四柱清冊，且前後所報之數目，多不相符，因此各縣財政紊亂情形，亦難以盡述矣。前甘省財政廳先後制定甘肅各縣會計主任暫行規程，甘肅省各縣縣金庫暫行章程，及甘肅省各縣會計主任辦事細則，并規定一縣之財務行政，規定由四個機關，分別執行。

(1) 縣地方一切稅款之徵收及經費之核發，悉由縣政府辦理之。

(2) 縣地方一切款項之收支及保管，均由縣金庫辦理之。

(3) 縣款收支之會計事務，統由省派會計人員辦理之。

(4) 縣款收支之稽核，由縣地方組織審核機關辦理之。

上述之改進辦法，因受事變影響，非但原有之計劃未能實現，數月以來，各縣財政情況，反較前惡劣。近省政府已次第恢復，省委各縣長亦分別赴任，據報端所載特訂整理省縣財政八項辦法分別改進。一、民財兩廳會同組織交

代清理委員會，查核自事變後迄接收前一期間交代情形，二、調查事變後各縣田賦畝款征獲及損失詳情，以免向人民重征，並計劃彌補損失方案，三、調查各縣災情，令各縣長切實具報，以爲減輕人民負擔張本，四、整理田賦，逐漸減少附加名目，採取一案征制，並設立糧櫃，免中飽苛索，五、改善畝款征收方法，查明各縣種烟畝數，編造花戶清冊，根絕收款不給據之惡習，六、各縣政權收復伊始，行政費如確無收入，可資挹注，由省庫籌撥，以利庶政推行，七、推行金庫制度，八、厲行會計獨立制度，各縣會計主任，業已派定，自二十六年度開始實施。

#### (四)地方教育情況

甘肅省垣有甘肅學院一所，內有大學及高中兩部，此外有省立中學，師範，及中等職業學校六七所，每月經費約在三萬餘元之譜，各縣之小學，因連年受災害之影響，教育經費，多瀕於破產，以致停頓者頗多，但省內民族雜居，對於提倡回藏教育，甚爲重要，聞教部方面，曾分配小部份款項，在甘省舉辦回藏教育。

教廳應教部之令曾在回民較多之皋蘭，甯夏，寧定，

甘肅省縣行政之回顧與前瞻

化平，海原，固原，清水等縣各設回民小學一所，又在藏民較多之夏河，岷縣，臨潭等縣各設藏民小學乙所，計回民小學七所，藏民小學三處共十校。其經費由指定邊疆教育補助經費項下一萬五千元數內，以一萬零五百元辦理回民小學，以四千五百元辦理藏民小學，上項經費，由教育廳頒發各該縣教局負責保管，不得挪作他用，至經費支出，應由各校組織稽核委員會核實開支。所辦小學校之編列，以辦齊六學級爲原則，每級經常費定爲二百五十元。各校之建築校舍，及一切設備，由各縣縣長督飭回或藏文化促進會或地方公正紳士組織籌委會，共同負責辦理。

此外中央政治學校在肅州辦有分校一所，內有簡易師範，初中，及小學之部，經費人材較爲充實，且成效亦甚佳。

甘省因爲經費所限，學校數量一時難以增加，但在質量上今後應有所改進，學校風氣，應加以矯正，過去據教部之視察報告：「各校教職員課餘多以博蒲爲戲，甚至有通宵達旦，習以爲常，置學校課務於不顧者」，此妨害教育，至爲重大。且各學校課程及每週教學時間，多不按照規定施行，各校教員質量方面亦應有選擇。深望當局，糾

正過去缺點，而有所改進也。

### (五) 地方建設事業

甘省頻年荒歉，其災情之奇重，災民之疾苦，深為各地災區所不及，各縣之建設事業當以興修農田水利為要務，再能使交通便利，運輸情況改善，農產品得以流通，或對於農村現狀稍有補助耳。甘省財政雖屬萬分困難，近年經委會屢撥款項予以補助，與事業進展，殊有裨益。

(甲) 興修農田水利方面：該省當局，因鑒於免除連年旱潦，欲圖復興農村，非積極振興農田水利不為功，過去曾擬定計劃開鑿洮惠，通惠，永豐川，新古，洵蠟，硯渠，安川，漳濟，喇嘛川，黑馬圈，平涼川，涇河，汭河，官灘溝，隴河，苦水河，威戎鎮，興隴，長寧，營防灘等二十餘渠，共需工程費二百餘萬元，工成之後，共可灌田一百萬畝，旋以經濟困難，無力舉辦，曾經商准經委會撥借基金五十萬元，擇要先行開鑿，並擬渠成之後，按所溉田畝，酌收水費，俾將建設費收回，輪流推及其他各渠，然上列擬開二十餘渠，使全部完成，全省能解決灌溉之水田，尚不過三百七十餘萬畝，每口仍不能得水田一畝，故

更須添濬渠道，或於高原鑿井，使再增灌既量達於二百餘萬畝，則甘肅旱年民食庶可解決矣。

(乙) 交通建設方面：甘省交通，素稱閉塞，以致工商各業，皆因而落後，甘建廳前曾有修築全省公路計劃，計分六大幹線。(1)甘陝線(2)甘新線(3)甘青線(4)甘甯線(5)甘川線及甘川第二幹線(6)洮秦路線，前已積極修築甘青公路(由蘭州至西寧)及測量甘新公路(甘肅境內一段)以備建築。關於甘青公路建築預算工程費，約需四十餘萬元，除經委會前曾核准撥發四成外，不足之數，概由甘青兩省籌借，甘省境內土方工程完成十分之三，石方工程已成十分之二·五，去年因匪患暫停，現已成立甘青路工程處，在積極建築中。甘川路未完成之天水至碧口一段，現正督飭先完成土方工程。甘川第二幹線漳岷段，正派隊復測。甘寧路在該省境內一段，以前經將原有大車道稍加修補，勉強通車，行車頗多危險，現派隊重行測量，以便興築，甘新路蘭州至永登一段，業已動工，路基約完成十之八九矣。

據近日報載，自賀主席蒞甘以來，對於發展西北交通，頗為注意，上述各路均在積極建築中，甘省公路之進步

，想在短期內，必有相當成績也。

(丙) 甘省沿黃造林：該省沿黃造林事業，關係下遊汎濫及安全，極為重要，甘省府前曾派員將實際情況勘竣，惟造林實施期限及方法，必須先予試驗，然後再行實施，前曾定去年晚秋。先行另闢地區試驗，俟得有成效後，即依照預定計劃，積極開始實施。

### 結 論

甘省行政自民國以來，從未上軌道，尤以去歲事變以後，混亂已達極點，彼時省府實際能指揮者，僅有四縣，幸自賀主席蒞任以後，各縣行政，均能逐漸收復，且擬將各縣內部加以改善一掃過去支離破碎狀況。甘省過去禁煙因有種種關係，未能積極，現該省禁煙委員會特劃分全省為十三區，每縣派禁煙督察委員一員，其重要任務為巡查

吸戶登記及禁煙實況，並檢舉煙苗，督察禁政等事宜，以期能使煙禍在數年內絕跡，又該省連年災患頻仍，金融枯竭，賀氏除在消極方面設法救濟災民外，更從積極方面，加緊建設，如築公路，興水利，開採礦產，為推廣農政，以謀挽救該省經濟情況使之日趨繁榮，減輕災患之起因也。聞全盤建設經費，約需六百萬元。綜觀近來各項改進之情況，誠為甘省前途之曙光。亦即該省人民之福利也。

矧甘省今日所處境地，較之往日之危險性尤為顯明，據前數日報端所載，某國對額濟納旗之陰謀，新省內部有堯樂博士之事件，在在均有礙甘省邊防治安，加之省內民族之複雜，均足以與上述事態發生關聯。夫欲求地方安寧計。民族感情融洽計，惟有亟謀庶政之改善，地方建設事業之進展，以為整個團結之張本，而謀復興民族達到禦侮圖存之新階段也。



# 陝西省縣行政之回顧與前瞻

劉步雲

## (一) 縣行政組織概況

陝省轄縣九十二，一切設施，雖不及東南各省，然仍為西北各省之冠，該省已設立行政區，於民國廿四年，分全省為六個行政督察區，近更添設第七區，初設立行政督察區之時，該省擬具陝省行政督察專員公署兼區保安司令部暫行組織規程，咨經內政部轉呈行政院修正備案。行政院鑒于各省行政專員公署組織條例，因根據之條例分歧，致組織職權，各省都有出入，區劃尤不一律，乃於二十五年三月另制專員公署暫行條例頒佈施行，於是陝省前頒佈之單行法規亦廢止矣。

陝省現在專員行政區之劃分及轄縣近況，茲列表如下：

陝西省行政督察專員公署駐在地及轄縣一覽表

區別	駐在地	管轄縣名	備考
第一區	榆林	榆林、神木、府谷、葭縣、靖邊、定邊、米脂、橫山、綏德、延長、延川、安塞、安定、保安、清澗、膚施、吳堡、洛川、中部、宜君、鄜縣、宜川、甘泉、商縣、雒南、商南、鎮安、山陽、柞水、安康、洵陽、白河、平利、鎮坪、嵐皋、紫陽、石泉、漢陰、寧陝、南鄭、城固、洋縣、佛坪、西鄉、鎮巴、褒城、留壩、略陽、寧羌、鳳縣、沔縣、	八縣
第二區	綏德	綏德、乾縣、耀縣、醴泉、同官、	九縣
第三區	洛川	長武、永壽、柁邑、淳化、	六縣
第四區	商縣		六縣
第五區	安康		十縣
第六區	南鄭		三縣
第七區	邠縣		九縣

至於各縣之等第，陝省亦分一二三等，計有一等縣長

安(省會)等十四縣，二等縣與平等四十縣，三等縣高陵

等三十八縣。外有西京市直隸中央。

陝省各縣業已裁局改科，原各局所遺下之職務，改設

助理員附設縣府科內辦理之，現縣府大都設二科，第一科 於縣內設司法股掌理司法行政者。茲據調查所得潼關等廿  
 掌理民政，保甲，衛生，建設，教育，禁烟等事宜，第二 五縣縣政組織及所掌職務，列表如次，以資參考，於此足  
 科掌理財政，田賦，稅收，預算，倉儲等事宜。尚有少數 徵各縣內部行政組織分歧之處。  
 三等縣份僅設一科辦理一切事務。各縣均兼理司法，尚有

陝西省各縣縣政組織及所掌職務調查表（潼關等廿五縣）

縣別	秘書	第一科	第二科	其他附屬機關	備註
潼關	輔理縣長辦理 文牘等事宜	掌內政，保甲，衛 生，農林，禁烟及 其他事宜	掌財政，田賦，稅 務，倉儲，全年收 支預算等事宜	另設有教育股（掌理教育事宜） 司法股（掌理司法行政等事） 公安局（掌理公安事宜）	另設承審員掌理民 刑案件
藍屋	全	掌民政，保甲，倉 儲，禁烟，教育，倉 建設，保衛，合作	掌田賦，稅收，土 地，等事宜。		
岐山	全	略	略		另設承審員及財政 教育公安衛生各助 理員分職辦理
臨潼	全	略	略	政警隊（承辦催繳送達偵緝等 事宜） 公安局（管理一切公安事宜）	略全前 （未設承審員）
平民	略	略	略		
醴泉	略	掌總務民政及司法 事宜	全	設政警隊（全前）	另設承審員一人
富平	略	掌民政，建設，教 育，公安，衛生，教 司法事宜	掌田賦稅收，倉儲 ，土地事宜	另設教育局及公安，財政，建 設，衛生，各設置助理處	
長武	略	略	略	設司法股（辦理一切司法事宜）	另設承審員一人司 理民刑案件

洋縣	商南	安康	白水	韓城	扶風	涇陽	朝邑	澄城	蒲城	乾縣	郿縣
略全前	略全前		略全前	略全前	略全前	略全前	略全前	辦理總務，保安，衛生，司法，教育，建設，司法事宜	禁烟，保甲，教育，禁烟，保甲，教育，建設，會計，農業，建設事宜	掌總務，司法，教育，保安，禁烟，保甲，教育	略全前
略全前	略全前		略全前	略全前	略全前	略全前	略全前	辦理稅務，倉儲，禁烟，土地事宜。	建設事宜	掌田賦，實業，建設，會計，農業，建設	略全前
地方財政設立財務委員會		設教育，公安，建設三股及財務委員會	略全前	略全前	略全前 (並設有禁烟委員會，保安大隊，推收所)	略全前	略全前	設有政警隊	全前	略全前 並設政警隊	外設財政，教育，建設，林業，衛生，公安等助理處
		該縣設有四科合併專署辦公			僅設一科內分總務，財政，司法三股					另設承審員司理民刑案件	



同官	石泉	麟遊	華陰
			略 全 前 略 全 前
			設財政，教育，建設助理員
			該縣僅設一科辦理各項事宜
	設有財務委員會		
	設有承審員辦理民刑案件		
	全 前	全 前	

陝省各縣府之內部組織情況，已如上述，但各縣府內

等款贖經年莫結者。該省當局，前曾有鑒於此，決心改革。

### (二) 縣自治及縣自衛概況

所用人員，頗不一律，甚至一個三等縣份每月經費僅七百元，所用職員達三十人，致各員薪金微薄，難以養廉。各科人員，且多屬舊日胥吏出身，常識缺乏，惡習過深，勸導告誡，申斥甚或記過開革，均不足以改其積習，於推行庶政方面，頗感困難。各縣府辦公處所散漫，辦公時間自由，且各縣助理員，因身份與縣府普通職員不同，率多散居各處，故在督察上難以周到。各縣府內行政秩序欠佳，即各卷宗而論，多不以科學方法，或較有系統之辦法管理，甚至有許多縣份，更無人過問，於平時檢查，同卸任移交，因檔案遺落，竟無法查考。再各縣兼理司法，對預定審訊日期，以及其他手續，均漫不注意，多有為科吏政警

自民二十二年起，全省各縣區公所，均一律停辦，參照豫鄂皖三省剿匪總部頒布之剿匪區內各縣編查保甲戶口條例之原則，參合自治法規，斟酌地方特殊情形，擬定各縣編查保甲戶口暫行辦法，觀其所規定之要點，頗有特別之處，擇錄如次。

(1) 保甲之組織，不設區公所，鄉鎮直接受縣政府之指揮監督，(2) 改壯丁隊為保甲隊，規定農隙訓練，分班輪流服役，(3) 保甲隊與各級保衛團，各自獨立，以期分途並進，互相為用。(4) 保甲組織與自治組織相關

聯，以期彼此互助，(5)聯保主任保甲長均由縣府遴選委派，保甲規約則由縣府核定。」

各縣保甲之編組，均以戶為單位，依照原有鄉鎮比鄰之家屋，由東而西，先南後北，順序挨次編組，十戶為甲，十甲為保，同鄉鎮各保聯合為聯保。戶設戶長，由各該戶家長指派之，甲設甲長，甲長由編查委員就本甲內住民有正當業務者指派充當，保設保長，由編查委員就本保內遴選明白文義之公正人士三人，呈請縣府擇委一人充當，鄉鎮設聯保主任，由編查委員就本鄉鎮各保長內遴選聲望素孚者三人，呈請縣政府擇委一人充當。縣長對於編查保甲戶口事項，按月親赴各鄉鎮巡視，並派員覆查式抽查，每屆月終，由保長督同各甲長，挨戶請查戶口異動之情形，造冊分別呈報。

各聯保即着手保甲隊之訓練，為嚴密地方上自衛之組織。其辦法係由各聯保主任督同保甲長等，將各保內年滿三十歲以上四十以下之男子，編成保甲隊，於農隙時訓練之，縣設總隊長由縣長兼任，另委總隊附二人襄助之，每聯保編一聯隊，由聯保主任兼充聯隊長，另設聯隊附一人，由各該保保選一擅長軍事之人充任，聯隊下設小隊，小

隊長由保長兼任，另設小隊附數人，亦由各保有軍事知識之人充任。

保甲隊共分常備，預備，後備三隊；常備隊服務一年後，調充後備隊；原後備隊充預備隊；原預備隊充常備隊。每年依次輪調訓練。

各聯保主任及保甲長均為無給職，各聯保之辦公費及保甲整理費，多半均由田賦附加項下開支。

陝西各省雖未設區，而現有保甲之組織，與自治組織尚有聯繫，其所負之地方事業如清查匪類，防禦匪患，風火水災之警戒，以及救護保護交通農林工商，維持地方秩序，提倡生產事業，修路，植樹等項，各聯保均以此為工作對象，

此項制度本身，並無缺點，惟保甲人員缺乏常識，能力薄弱者，其數尚不少，致規定推進工作，不能順利進行，故目前陝省嚴格訓練保甲人員，確為應注意之要點。

除保甲隊外，各縣尚有保安大隊為保衛地方主要武力，大隊長由縣長兼充，多另設大隊附一人，副官數人，辦事員數人管理一切事務。

### (三) 財政概況

陝省民廿五年之預算爲一千七百萬，較之往年，已有增加。然追溯歷年財政情況，紊亂已極，其原因不外連年天災頻仍，匪氣滋擾之影響，而各縣田賦稅捐之徵收，積弊太深，亦有礙地方稅收。各縣地方收支各款，督飭編造預算，但仍有許多縣份，因情形特殊，未能恪遵辦理，現財廳對於各縣預算之執行，尙屬嚴格，以期漸入正軌，去年爲貫徹實行預決算起見，特設委員組辦理此事，其辦理方式，據去年西京日報所載如左：

一、特設委員組，遴選委員派委主任一人，委員六人，書記一人，勤務二人，組織團體，並評定章則，呈准備案，即由該主任督飭各委員分赴各縣切實考察，將收支各項，分別合法與不合法，以及收支各種手續，是否妥善，分別徹底查清，製成表冊，先由委員組開會審核，凡收支不合法者。即行刪改，但因於事實，不能不用者，則籌議合法辦法。予以糾正，至法令所許稅捐，而手續不合法者，亦即研究妥善辦法，立事改革，一縣清理結果，即一面會同縣長限期實行，一面呈報財廳，隨時核定，所有第五區安康等縣，前已澈查，即令改正，收效頗大，故現擬將第六區各縣，亦派委員組前往辦理，期得遵循軌道，各機關

陝西省縣行政之回顧與前瞻

臨時飭縣舉辦事項。應有確定經費，並擬將保甲費，除聯保主任辦公費列入預算外。其餘均依行營頒佈規程辦理，查近年地收支各款，均經核定預算，分配用途。」

其次關於整理稅收方面，除田賦徵收積弊太深，未能加以整理外，各縣地方用費類多任意捐款，吞沒中飽，更屬視爲當然，當局會力謀改善，并訂整理辦法如左：

一、整理田賦；辦理土地陳報，原爲清釐田畝，增益稅收，舉辦不容稍緩，前曾擬仿河南陝縣成案，改編清查法，就田賦積弊較深之涇陽等六縣，先行辦理，並擬清查陝南鄭縣自耕農與佃農，所種水田坡地收入稅租，及業主姓名，派會同保甲長實地勘查，編成底冊，按照當地習慣，折計畝數，釐訂賦率，以作暫時征收田賦根據。

二、整理契稅；陝省各縣近年契稅收數，多不及額，考究過去賦稅整理契稅經過，收效甚宏，稅率過重，有礙稅收，擬將原訂契稅率，賣六典三，減低爲賣四典二，以期投稅踴躍，其餘如寬訂罰則，改善查報方法，限制附加，均在次第推行，藉免窒礙。

三、整理稅收；查該省普通營業稅，已開辦者，僅長安等十二縣，現擬選擇關中區商業較盛等縣，依次徵收普

通營業稅，逐漸推行，以裕稅收。

四、整理牙稅；以前陝省牙帖，照章十年期滿，年限過長，變動即多，或私相轉讓，冒名營業，或合領一帖，數人朋比，不特稽查困難，即正稅亦大受影響，擬參照山西等省辦法，將牙帖有效期限，改為五年，以杜流弊，此外再行核減領帖牙捐，防止不願領帖，私自營業者，且確查營業資本，厘定分等標準，俾免牙商濫蔽，影響稅收。

五、制止各縣任意捐款：陝省教育經費，類多自收自用，並不經縣依法收支，即鄉村小學，亦往往擅立名目，逕向人民直接抽收捐稅，至於保安費及保甲等費之浮攤濫派，種種積弊，實不勝舉，財廳前曾力謀制止此弊，而使地方財政納入正軌。陝省各縣縣府經費，亦甚支絀，對於推進縣政上，殊形困難，茲就已調查潼關等廿四縣縣政經費情況，列表如左，作一參考。

陝西省各縣縣政經費調查表（潼關等廿四縣）

縣別	全年經費	備註
潼關	一三,三九二元	內行政經費月支九〇〇元 司法經費月支二一六元
汧陽	九,八九八元	省庫月撥五〇〇元 餘由地方稅收統支統收

整屋	八,四〇〇元	
蒲城	一二,六八〇元	省撥每月七〇〇元 地方稅款月支四四〇元
岐山	八,六四〇元	省月撥七〇〇元 地方稅款月支二〇元
乾縣	一五,三三六元	省月撥七〇〇元 地方稅款月支五七八元
郿縣	八,四〇〇元	省月撥七〇〇元 餘由地方稅款支撥(數不詳)
長武	六,〇〇〇元	省月撥五〇〇元
富平	一八,二二八元	省月撥七〇〇元 餘由地方費支付
醴泉	八,四〇〇元	省月撥七〇〇元
扶風	九,六〇〇元	省月撥八〇〇元
麟遊	七,二〇〇元	省月撥六〇〇元
同官	全右	全右
臨潼	三一,四〇二元	縣政經費月支一〇〇〇元 餘由田賦附加項下開支
涇陽	九,六〇〇元	省月撥八〇〇元
朝邑	全右	全右
澄城	九,七九二元	內行政經費月支六〇〇元 司法經費月支二一六元
平民	七,二〇〇元	省月撥六〇〇元
韓城	九,六〇〇元	省月撥八〇〇元

洋縣	全	右	全	右
月水	全	右	全	右
安康	一、二、〇〇〇元	省月撥一〇〇〇元		
石泉	七、二〇〇元	省月撥六〇〇元		

商南	全	右	全	右
----	---	---	---	---

各縣縣政經費情況，已簡如上述，尚有各縣行政人員，所支俸額，均係臨時維持費，并未按照等級支俸，前曾於廿五年地方概算內，將各縣行政人員之待遇，略加提高，其計劃係如下表。

縣別	長科		書科		員科		書記					
	原薪數目	增加數目	原薪數目	增加數目	原薪數目	增加數目	原薪數目	增加數目				
特等縣 (即長安縣)	一五〇元	二二〇元	六〇元	八〇元	六〇元	七〇元	四〇元	六〇元	不	明	十六元	
一等縣	一五〇元	二〇〇元	六〇元	八〇元	五〇元	七〇元	不	明	三〇元	全	右	十六元
二等縣	一二〇元	一八〇元			五〇元	七〇元	不	明	三〇元	全	右	十六元
三等縣	一〇〇元	一六〇元			五〇元	七〇元	不	明	三〇元	全	右	十六元

#### (四) 教育情況

陝省中等教育由省立者共有九校，由各縣聯合設立者，有南鄭共立中學，商縣共立中學兩校，由縣立者有邵陽，韓城，雒南，西鄉，南鄉等初級中學。師範學校，均為省立，計有男女師範七校，其分佈之地點，多屬集於省會或政治中心所在地，而并未平均發展，致縣各小學師資，甚感缺乏。職業學校，除省立二校外，縣立者有南鄭之蠶科職校，潼關之農業職校二校，聯合設立者有榆林之毛革

陝西省縣行政之回顧與前瞻

工業職業學校。該省中等學校雖不能向各縣平均發展，但在西北各省中可稱最發達之一省。

該省初等教育不甚發達，失學兒童為數至夥，教育廳于二十五年曾擬有積極推進義務教育計劃，除陝北多數縣份及陝南十餘縣因地方不靖，暫難推行外，現由教廳直接辦理者，計有短期小學班五十五班，各縣中已據呈報辦理者，計有長安，大荔，岐山，永壽，汧陽，郿縣，長武，郿陽，華陰，富平，三原，郿縣，郿縣，鳳翔，山陽，

白河，安康，南鄭，留壩，興平，商南，寶雞，隴縣，石泉，鳳縣，洵陽，潼關，整屋，麟遊，淳化，白水，澄城，棗陽，藍田，扶風，臨潼，高陵，同官，漢陰等三十九縣，計共設置短期小學四百五十五校，七百七十二班，普通小學九百零二校，一千二百三十六班，附設短期小學班四百五十四班，巡迴教學班十五班，均經逐一切實辦理，其餘各縣亦正在積極進行中。

教廳更進一步促進各縣普設保立小學，因鑒推行義務教育，及民衆教育在各縣地方自治，尙未完成，諸感困難，因本政教合一之義爲圖謀義務教育及民衆教育之普及與地方事業之發展，爰擬訂本省各縣保立小學設立辦法，嗣據長安，大荔，南鄭，華縣，鄂縣，先後呈報籌設保立小學經過及辦理情形，其他各縣正在分別進行。

在社會教育方面，教廳以涇惠渠灌溉所及區域籌設農村教育實驗區。實驗要項計分(1)生計教育(2)語文教育(3)鄉治教育(4)休閒教育，而以教養衛爲骨幹。

據該省教育廳之計劃，規定推進有關各縣教育事項數端如左：

(1)厲行教育視導，以增高地方教育行政效能。

(2)衡量地方經濟狀況，逐年添設小學，以便在一定期限內，完成義務教育。

(3)增設社教機關，擴大識字運動，以補救學校教育之不逮。

(4)加緊師資訓練，以提高教育效率與培養教幹部人材。

(5)擴充職業教育，文化教育與技術教育並重，使青年具有生產技能。

(6)實施民族教育，予學生以新生活運動之洗禮，以振刷民族精神，推行健康教育，以鍛鍊青年之體魄。

(7)實行政治訓育，以統一青年意志，整齊青年步驟。

(8)提高學生程度，嚴格精神訓練，養成青年實事求是，腳踏實地，有擔當大事，應付非常事變的能力。

(9)統一各中等學校招生，指導學生升學，以求教育設施有合理化之統制。

(10)推行特教，以糾正收復區域之民衆思想，與開展教育之文化工作。

### 社會事業及建設事業

各縣比年以來，多半迭受災患，人民困苦已達極點，需要救濟事業甚殷，然因受縣政經費拮据之影響，致各縣鮮能注意及此，據調查所得陝省除較大縣份外，其餘各縣毫無此項組織，至倉儲方面，縣倉各縣大都設立一所，但區倉，鄉鎮倉多半未曾注意。陝省連年災荒，且受氣候之影響，易生災患，倉儲對於社會民生，關係至大，應有積極提倡之必要，茲將調查所得，列表於後。

陝省各縣救濟事業概況（潼關等十八縣）

縣別	救濟院	貧民教養所	良民工廠	貧民工廠	其他備註
潼關	一	一	一	無	該縣貧民教養所名已收容所
整屋	一	無	無	一	
長武	無	無	無	無	
同官	無	無	無	無	
澄城	一	無	無	一	
朝邑	一	無	無	一	本縣救濟院祇設孤兒所
涇陽	一	無	無	無	本縣救濟院另分設養老所及孤兒所各一處
扶風	無	無	無	無	華北慈善會扶風孤兒教養院
平民	無	無	無	無	

陝西省縣行政之回顧與前瞻

陝西省各縣倉儲調查表（潼關等廿三縣）

縣別	縣倉	區倉	鄉鎮倉	備註
麟遊	無	無	無	
臨潼	無	無	無	
岐山	無	無	無	
富平	無	無	無	衛生醫院一所
汧陽	無	無	無	
郿縣	一	無	無	
乾縣	無	無	無	平民工廠一所 由原救濟院改組而成
蒲城	無	無	無	貧民貸款所一處
醴泉	無	無	無	

縣別	縣倉	區倉	鄉鎮倉	備註
潼關	一所	無	四所（另籌備者六所）	
汧陽	一所	無	無	
扶風	一所	籌備中	籌備中	
麟遊	一所	無	七所	
同官	二所	無	籌備中	
臨潼	一所	籌備中	計劃中	

洋縣	石泉	安康	白水	韓城	醴泉	富平	岐山	長武	郿縣	乾縣	蒲城	藍屋	平民	澄城	朝邑	涇陽
一所	一所	一所	一所	一所	一所	一所	一所	一所	一所	一所	籌備中	二所	一所	一所	一所	一所
無	無	無	無	無	無	無	無	無	無	無	無	籌備中	籌備中	無	無	無
無	十四所	一所	無	八所	無	三十二所	籌備中	四所	籌備中	籌備中	籌備中	籌備中	籌備中	十四所	籌備中	九所
														鄉鎮倉在修中	另有豐圖義倉一所	另有鎮倉五所

陝省地土頗適宜農作物之生產，但最大之阻礙，確為缺乏灌溉，如能對於水利加以整理，則陝省開發前途，關係至為重大，陝西水利局長李儀祉氏曾計劃利用全省河流引用灌溉，使全省農田均不受旱災之影響。現經修築之涇惠渠及洛惠渠均先後完成。對於各縣之農事改進，利益殊為顯著，且渭惠渠近年內亦可告成。

次于水利事業者，如省道之建築，亦為建廳方面積極推進之主要工作，因省道之完成，對各縣與省間之聯繫，以及縣與縣間交通之便利，更屬重要。此外如黃河造林，農產品之改良，工業之進展，均為建設之目標也。

結論

陝西在西北各省中，在目前情況論之，乃為較進步之一省，將來隴海鐵路通成都及達終點蘭州之後，其位置較現在，尤屬重要，如能對於地方吏治及水利等建設事業，多加注意，為前途殊屬有望之一省也。







## 陝西潼關縣行政概況

柳作新

### (一) 縣政組織

該縣列爲一等，設有縣長，祕書，兩科，兩股，財政助理員，此外則有公安局，兼理司法設有承審員，所官，書記員。

關於各部份之職務分配如左：

縣長總攬全縣各項要政，祕書擬撰文牘，第一科掌內政，保甲，衛生，農林，禁烟，及其他事宜。第二科掌理財政，田賦，稅務，倉儲，全年收支預算，及其他事宜，教建股管理教育建設事宜。司法股管司法行政，及民刑訴訟案件，財政助理員管理田賦附加，地方各稅，公安局掌理公安事宜，承審員批判及審訊民刑案件，書記員管理檔卷，所官管理收押各犯。

該縣組織計設縣長一人，祕書一人，科長二人，主任四人，科員及書記共二十餘人，財政助理員一人，又設承審員一人，看守所所官一人，書記官一人。

在該縣經費分配爲行政經費每月國幣九百元，司法經費每月國幣二百十六元。

### (二) 縣自治概況

自治一項，該縣因經費困難，早已奉令停辦，昔日之區公所，業經取消，現時分爲三鎮七鄉設有聯保主任，及保甲各長，並編制保甲隊，以作自治之基礎。

### (三) 縣自衛概況

(1) 保甲及壯丁

編組 全縣共編十聯保，一百一十保，九百九十八甲，保甲隊五千餘人，縣長兼保甲隊總隊長，聯保主任兼聯隊隊長，保長爲小隊隊長。

訓練 曾開聯保主任及各保長講習會，藉以訓練，復由第一科科長親履各鄉巡迴訓練各甲長及壯丁。

運用 各鄉鎮保甲隊，除稽查匪類保護治安外，其他如修理道路，煙民登記及其他公益事件，皆由縣長令聯保主任，轉飭保甲各長，督派隊丁隨時遵照辦理。

經費 全年聯保經費，共洋二千四百元，每聯保每月支辦公費二十元。

(2)警察 該縣之警士錄用標準以年富力強，毫無嗜好，略識字義者爲標準，並須覓有妥保方能錄用，至其訓練辦法，由公安局長督飭巡官每日分班施以訓練。而警官任用之標準則須具有大中學校資格，或有相當學識，曾受過警務訓練者，由民政廳委任之，或由縣長呈請民政廳加委任用之。其警察經費來源則由該縣田賦附加及地方稅開支，全年共支國幣一萬〇一百一十元。現各警官警士之薪餉，因感於地方財政困難，每月均減爲七五折發給。

(3)保安團隊(地方武力) 該縣除各鄉鎮保甲隊外，在西鄉設有保安中隊一隊，駐紮下營，保護車站，其隊丁係由當地各鄉招募而來，施以軍事訓練。其組織及人數有隊長一員，隊副兼訓練一員，事務員一人，班長二名隊丁廿名。關於經費來源概由地稅項下按月發給，每月共支國幣二百〇七元。

#### (四)社會事業

(1)救濟 該縣現有救濟院一所，可收容孤兒五十餘人，並附設平民貸款所，以資救濟小商窮民。其他並有濟良所一所，附設於公安局內，及貧民教養所設有乞丐收容所一處，收容乞丐五六十人，亦歸公安局管理。

(2)倉儲 該縣有縣倉一所，現正在新修中，區倉不詳，至鄉鎮倉會計劃各鄉各修一所，現已修成者有四所，正在籌備者六所。

其積谷之募集方法，以住戶地畝之多寡商號資本之大小，分派完納，而中下之家免收，並縣倉及各鄉鎮倉各推舉倉儲委員五人，互推主任一人，負責整理及保管。



## 陝西汧陽縣行政概況

應時威

### (一) 縣政組織

該縣遵照陝西省政府規定列為三等縣，縣府內設一科，分總務，財政，司法三股及政務警察一隊，自奉令裁局併科後，另增設教育，衛生，地方稅三股。

關於各部份之職掌分配如左。

縣長總理全縣一切事務，科長秉承縣長之命核辦各股事宜，教育股辦理全縣教育行政事宜，衛生股辦理全縣衛生行政及防疫事宜，地方稅股辦理全縣地方稅款收支事宜，政務警察隊辦理行政司法案件之送達傳喚及拘捕事宜，司法股辦理民刑及行政訴訟事宜，財政股辦理不屬地方稅股各種省地賦稅征解事宜，總務股辦理政治建設及其他不屬各股事宜。

### 陝西汧陽縣行政概況

縣內之人員額數分配為縣長一人，科長一人，科員三人，事務員二人，鐘事三人，政務警察隊設隊長一人，班長二人，政警二十五名，另教育股教育助理員一人，教育委員四人，地方稅股設財政助理員一人，辦事員一人，衛生股設衛生助理員一人。

至於該縣之經費，規定每月五百元，由省庫按月支撥，其他所增設之教育股經費，每月為九十元，地方稅股每月為四十五元，衛生股每月為廿四元，政警隊每月為一百六十五元，均遵照財政廳核定預算數目由地方稅款項下統支統收。

### (二) 縣自治概況

查該縣於民國二十年三月間，奉省政府令，以陝省荒

早連年，村舍爲墟，經委員會議議決將全省各縣區公所一律停辦，故該縣當即遵照辦理，而原有鄉鎮閭鄰等自治組織，均隨區公所同時停辦，迄今自治工作，尙未恢復，惟於同年十二月間，又奉令舉辦保甲，先爲自衛之完成，且作自治之初基，而最終目的，仍以自治爲歸宿也。

### (二) 縣自衛概況

#### (1) 保甲及壯丁

編組 該縣自奉令編組保甲後，即詳細研究積極進行，照該縣原有自治區，四區，五區遴選公正紳士二人爲編查委員，分赴各鄉實地編查總計全縣十七鄉，九十保，九百二十四甲，惟因彼時災情未減，民多流亡，兼之事屬初辦，經驗缺乏，未能將法令事實，參用得當，故編查工作，間有未合，後藉農隙時期，復行編查，將以前編組不合法各點，一一糾正，逐加考核，始編組完竣，計全縣保甲隊爲十七聯隊，九十小隊，員丁計有六千二百廿六人。

▲訓練 保甲編成後，乘農閑時期，分別調集各聯隊，實際點驗，施行訓練，並以黨義保甲各種辦法，公民常識，人民服役辦法，軍事訓練等課程，實施教練，先後受

訓人員達四百卅人，均能於天寒地凍之時，按時聽訓，對於各種功課，亦能相當瞭解，而於推行政務裨益良多。

▲運用 查保甲工作，施諸地方安寧之處，乃爲未雨綢繆，推行治安變亂以後，實係亡羊補牢，故保甲公約，連坐切結使壯丁皆能踴躍參加保甲隊，熱心服務，則地方上不但可常保安寧，而於發展農村經濟以及一切其他公益事業，裨益尤多，良民安居樂業，內匪不生，外邪莫入，而地方治安永如磐石矣。且連坐切結實施以後，使人民未受國法以前，先受保甲裁制，風行草偃，逐漸養成人民優良習慣，對於未具切結各戶，密飭監視，明爲保護，予以自新之路，化除歧視之念，安撫向善，不究既往，俾得皆爲良善，毋使爲淵駭魚。至於地方上之修路，植樹，架橋，保護交通，以及防守碉樓堡寨等均由保甲隊常備隊壯丁，輪流服務，且亦可預作防匪剿匪練習，現全縣保甲人員奉行公令，恪盡職責，與人民相處亦甚融洽，故數年來全縣秩序安靜，人民安居樂業，亦屬保甲運動之效果也。

▲經費 至經費一項，就原有地方款預算內預備費或雜支項下撥節應用，總以不增加人民稅捐負擔爲原則，至訓練保甲基幹人員之經費，多係調任義務職，僅稍具補助

費而已。

(2) 警察 自奉令裁局併科後，當時該縣之公安局，即併入保安大隊，設公安助理員一人，辦理各種警察事宜，而警察事務，隨時以需要情形調派保安大隊官兵協助辦理。

(3) 保衛武力 該縣設有保安大隊，內設大隊長一人，由縣長兼任，另設隊附一人，總理全隊一切事務，並設副官書記軍需各一人，分掌教育文書軍需各事宜，共分三隊，每隊各分三班，每班設班長一人，兵士十一名，至各士兵均係招募而來，但須有殷實鋪保，若因公傷亡，依法發給恤金。合計全縣官兵約一百三十餘人。其經費之來源，由縣政府在地方款雜稅附斗捐及田賦附加項下統收統支，共計約一萬二千二百餘元。

#### (四) 地政

查該縣田租，向極紊亂，糧石地畝，多不相符，交互錯綜，複雜異常，於是差役里書，從而把持，贖蔽中飽，緣以發生，若不急行整理，則愈演愈紛，影響稅收，窒礙縣政，然澈底改革，亦非短時間所能成事，故而革除舊日

差役，實行人民自行投櫃起見，用簡易辦法，而以保甲組織系統，先行清理，清理辦法規定以戶為單位，故戶柱厘正，新名確立，人民自封投櫃，推行盡利，差役取締，催科迅速，人民可減清糜費，政府亦免除追比，而原有積弊亦漸次廓清矣。

#### (五) 社會事業

該縣地瘠民貧，人烟稀少，地方稅項預算，僅足維持各機關各學校經費，且又適大禮之後，民困未蘇，實不能再增人民負擔，故各項救濟事業如救濟院，貧民教養所，濟良所等均尚未舉辦。

▲倉儲 該縣原有縣倉因年久失修，已不堪應用，僅有常平倉一處，內有兩廩，較為完好，該縣當收穀時，鄉鎮倉猶未修置，且因人民甫經災患，保管無人，故將第二期所積倉穀，全儲縣倉，俟以後積谷期當再按照比例分別存儲。該縣積谷之募集方法，按資本及地畝多寡，將倉谷派定後，即公佈花名，飭花戶自行輸納，並成立縣倉管理委員會，內設主任委員一人，委員六人，負責保管，以重倉政。



## 綏遠省縣行政概況

顧斗南

### (一)沿革

綏遠在秦漢以前，爲昆夷戎狄，及北胡之地，秦滅六國始置郡縣，然其組織，均不完備。西漢時於綏遠境內，設定襄，雲中，朔方，五原，四郡，每郡之下，各附屬十餘縣不等。東漢光武中興，以盧芳竊據邊郡，乃省併州郡，設并州以領之，建安二十年，復改州并入新興郡。自三國以後，以迄北周，中間所經之時日，忽夏忽夷，各據一方，置州置郡，亦莫一定，隋初設州以治，大業時復改州爲郡。唐初仍沿用州制，以轄漢民，至突厥被平後，其疆邑制度，漢民則以州統郡，共設有五州五郡，每郡隸屬於一州。至於蕃戶之統治，則設府以統州，曰定襄都督府，領四州；雲中都督府，領五州；嗣後每府名稱，又略經改變，然其制度則仍如昔也。五代時仍沿用唐制，宋時以遼金之患，綏地時在忽特忽失之中，故無若何制度之建立，遼之西夏割據時，均置州以治，元併金夏，乃并爲中書省

之一部。明初則廢州縣制爲衛，但此時河套以內，以及青山以北，均被據於蒙古，所指改衛之地，不過青山黃河之間耳。清初創立盟旗制度，各盟設盟長副盟長，旗下設有左右翼都統，及副都統，雍正元年，設歸化城理事同知，隸朔平府。至於綏遠全境規模設施具體化之時代，則始於清乾隆年間，設有歸綏道理事同知，及協理通判等官以治之，同治年改薩拉齊通判爲同知，并設歸托和清四廳，連此共爲五廳。光緒十年，復加大同府分防豐鎮廳之理事同知，及朔平府分防寧遠廳理事通判，是爲口外七廳，當時改理事同知爲撫民廳兼理事，光緒二十九年，至三十年之間，復增設撫民通判，同知等職，由七廳增至十二廳，均屬於歸綏道之下，是皆清代所設之制度也。民國成立後，遂大變清之制度，於元年將所有各廳，盡改爲縣，設縣知事以治之，并裁副都統及道尹，劃綏遠境爲特別區域，與山西分治，別置設治局於固陽，五原，集寧，臨河等地。至民國十八年一月，綏遠由特別區域，正式改省，各設治

局遂亦多正式改縣矣。

## (二)地勢，面積，人口與民族

綏遠位於吾國西北，爲內蒙古高原之一部，居內蒙古之中心，東連察哈爾以達平津，西接寧夏，可通甘肅，青海，新疆，北控外蒙，南以長城與山西陝西分界。所謂內蒙古者，指蒙古大沙漠(戈壁)以南，長城以北之廣大高原而言。中國本部與蒙古高原中間，依長城爲天然界限。蒙古高原之地形，拔海一千二百公尺以上，高原平行，極目無際。自高原南望，地勢陡落，急轉直下，有高屋建瓴之勢，故爲國防之重鎮，軍事之要區。跨山帶河，物產豐裕，爲西北天府之國。全省面積計五十八萬八千三百四十二方里，人口二百二十七萬五千零七十二人，烏伊兩盟，共有漢人十五萬六千五百人，蒙人二十一萬八千七百五十人。若以此計算人口之密度，則每方里多者爲九人，少者僅一人，平均每方里僅三人有奇。至於境內民族，以漢蒙兩系居多，漢人大都居於縣治區，蒙人大都居於盟旗境內。清代以前，綏遠爲蒙古游牧地，漢人甚少，有清三百餘年間，內地漢人逐漸出塞移殖，塞外之地，農業漸興，蒙民亦漸歸化，至今設縣之區，已什九爲農業發達區域。蒙人

### 綏遠省縣行政概況

未受漢化者退出於農業區域之外，即今之盟旗境，仍以游牧爲生。其他滿族回族，亦佔全人口數約百分之十以內。

## (三)政區與最近行政概況

綏遠省行政區，因特殊情形，分縣治區域與盟旗區域二部。縣治區域，包括包頭市，歸綏，薩縣，托縣，清水，包頭，五原，臨河，固陽，武川，豐鎮，涼城，興和，集寧，陶林，東勝，和林格爾等十六縣及安北，沃野兩設治局。其中豐鎮，涼城，興和，集寧，陶林，所謂綏東五縣，係於民國十八年由察哈爾劃入，原爲察哈爾右翼四旗之地。今綏遠十六縣縣治區域之面積，約佔全省面積百分之四十四。盟旗區域即爲烏蘭察布區與伊克昭盟。烏盟分六旗：即四子部落旗，達爾罕旗，茂明安旗，烏拉特前後中三旗；伊盟分七旗：即郡王旗準噶爾旗。達拉特旗，鄂托克旗，烏審旗，抗錦旗，札薩克旗，盟旗區域之面積，約佔全省面積百分之五十六。縣治區域直接受綏遠省政府管轄，而盟旗區域則由各旗王公所管，間接與省政府發生關係。民國二十二年冬季，內蒙各旗向中央政府要求自治，經中央政治會議通過後，遂於二十三年三月在百靈廟設立蒙古地方自治政務委員會，轄境包括察哈爾之錫林郭勒

盟之烏伊二盟以及甯夏之阿拉善額魯特(簡稱阿拉善)額濟納士爾扈特(簡稱額濟納)。蒙政會直隸國民政府行政院，與各省省政府為平行機關。民國二十四年冬綏境各盟旗領袖以蒙政會轄境過大，而內蒙受某國勢力之侵略日見危殆，蒙政會秘書長德王之態度又復曖昧不明，乃一致向中央請求，請准許利害相同之綏遠境內各盟另設自治機關，以便團結力量，禦侮圖存。中央鑒於實際需要。准如所請。遂於二十五年七月成立綏境各盟旗地方自治政務委員會，會址設於東勝縣郡王旗境內成吉思汗陵寢所在地之伊金霍洛地方。綏境盟旗遂歸該會管轄。百靈廟克復後，蒙政會亦即解組，而於察哈爾境內之嘉卜寺成立察境盟旗地方自治政務委員會。今察境蒙政會全處於日偽勢力之下，其所轄之保安隊，且為日偽軍侵綏之先驅，亦可痛也。

綏遠省政府，組織系統，悉照國民政府規定。計有委員六人，(漢族五人，蒙族一人)，省府主席，由委員中之一人兼任，省府下設民政，財政，建設，教育四廳，各廳廳長，亦由委員中之四人分任，另設省政府秘書長一人，亦由省政府委員任之。各縣政府，設治局，區公所等，均屬民廳管轄；各縣之財務，稅收等，統屬財廳管轄；各

縣之建設，墾務，水利等，則屬建廳管轄；各省立中小學，圖書館，公共體育場，民衆教育館，其他社會教育機關，及各縣之教育行政，則屬教廳管轄，各廳所有興革事項，均提由省政府委員會，決議後施行，此綏遠省行政組織系統之大概也。

綏遠省各縣縣政府之組織，大略相同，茲舉和林格爾縣為例，以概其餘。

#### 綏遠省和林格爾縣行政實況

##### 子、縣政組織

##### 一、組織：

計設第一科，第二科，承審處。

##### 二、職掌分配：

第一科掌理總務，民政，省財政；第二科掌理建設，教育，地方財政，承審處掌理民刑訴訟事件。

##### 三、人員：

縣長一人，秘書兼總務主任一人，第一科科長兼省財政主任一人，民政主任一人，科員二人，書記二人，僱員四人；第二科科長兼建



設主任一人，地方財政主任一人，教育主任一人，督學一人，技士一人，僱員四人。

#### 四、經費：

1. 每年由省財款項撥支七千八百元。
2. 每年由地方財款撥支四千六百五十六元。

#### 丑、自治概況

##### 一、組織：

1. 第一，二，四區各設自治指導員一人。第三區辦公處，設自治指導員一人。佐理員一人。事務員一人。書記一人。區警二名。

##### 二、經費：

1. 各區自治指導員，每年由地方財款支洋三千七百二十元。
2. 縣鄉建會，每年由地方財款支洋七百二十元。
3. 鄉村工作指導員，每年共由地方款項下，支洋五千七百六十元。

##### 三、事業：

1. 自治指導員，每月按照規定日數（至少二

綏遠省縣行政概況

十日）下鄉巡迴工作。

2. 各鄉導員，以其所在之鄉鎮擔任工作。

#### 寅、保甲及壯丁之訓練

##### 一、編組：

1. 全縣保甲編為鄉（鎮）閭鄰。
2. 壯丁編為常備隊，後備隊，服務隊。

##### 二、訓練：

1. 由省政府選拔，集團訓練。

2. 農暇時由鄉隊長（鄉導員兼）普通訓練。

##### 三、運用：

1. 剿匪，2. 保衛地方。

##### 四、經費：

1. 每年由地方款共支經費七百三十餘元。

#### 卯、自衛概況

- 一、警察隊第一第二兩班。

- 二、保安分處警察隊。

- 三、保安隊。

以上共約一百餘人，平日訓練認真，頗有自衛力量。

#### (四) 財政概況

綏遠全省之最高財政機關，為綏遠財政廳，全廳共分五處，四科：一，秘書處，二，警捐處，三，特捐處，四，公債處，五，官產處，四科一，第一科，分會計股，總務股，交代股，二，第二科，分稅捐股，田賦股，管票股，三，第三科，分國用股，省用股，縣用股，四，第四科，分印花股，菸酒股，總計以上各處，科，股，除廳長外，其餘人員不等，總計全廳共用人員六十六名，此外即為各縣所屬之財務科，其人數五人至十人，所經收之款項，按類解送放發，絕不能有絲毫錯亂。

全省歲入概況

(A) 國稅歲入概況表

稅	類	稅	額	備考
所得稅			一，二七四	
捲菸吸戶捐			五六，五六五	
駱駝特捐			九〇，一九九	
稅捐附加			四七，二四八	
土默特總管公署應解軍政費			九，〇〇〇	
財政部特派員公署應解統稅協款			二九七，五〇〇	
蒙邊稅			二〇〇，〇〇〇	

(B) 省稅歲入概況表

稅	類	稅	額	備考
印花稅			一〇〇，五〇〇	
菸酒稅			七〇〇，一〇三	
菸酒公賣費			一三一，〇四二	
菸酒牌照稅			三二，六四八	
菸酒一成附加捐			二三，三七〇	
放荒價			七九五，九二〇	
永租價			一五，二〇〇	
探礦稅			二，九二四	
探礦稅			九九	
罰款			七，四〇〇	
執照費			三四，七四二	
押運費			一〇，〇〇〇	
商會補助費			一三，二〇〇	
服裝費收入			三〇，〇一〇	
樂戶捐			一六，五六七	
田賦			二〇三，九六〇	
正雜各稅			四七四，三七三	

正雜各捐	一八六，四三六
稅捐附加	二六，九九一
警察捐費	一五八，八三二
雜項收入	四一，七四七
三厘斗捐	一六，一一二
二五教育基金	四二，一一三
實業基金地稅	三，〇〇〇
水利局水租	二六，二五〇
電報電話收入	一，五二〇
石拐溝抽收捐	二，五八一
綏百汽車路費及牌照費	四四，九〇〇
藥材檢驗費	一〇，〇〇〇
放地掛號費	二七，三七二
荒地附徵實業教育費	一〇〇，七六九
填發部照費	二，二五〇
菸酒二成附加	四六，七四〇
花子費	六六四，七三五
商戶路燈衛生捐	二，四九六
店戲捐	七，三四四

綏遠省縣行政概況

財廳罰款 七四〇  
稽查處罰款 一七，一四四

全省歲出概況

(A) 綏遠省國款歲出概況表

類別	類別額	數備考
軍費	二，四〇〇・〇〇〇	
財政費	五五〇，六六八・三六	
蒙藏費	五・四六一	
卹賞費	一・五〇〇	
總計	二，九五七，六二九・三六	

(B) 綏遠省款歲出概況表

類別	類別額	數備考
黨務費	一三七，七六〇	
行政費	五一五，四二〇	
公安費	二九〇，七〇一・四〇〇	
司法費	四〇，八九六・五〇〇	
教育費	二五五，七五〇・三四〇	
財務費	一九六，四二七・三二〇	
農墾費	六七，九六五・一〇〇	

建設費

六三，九四四·四〇〇

總計

一，五六八，八六五，〇六

四〇

(五)教育概況

綏遠教育廳組織系統表

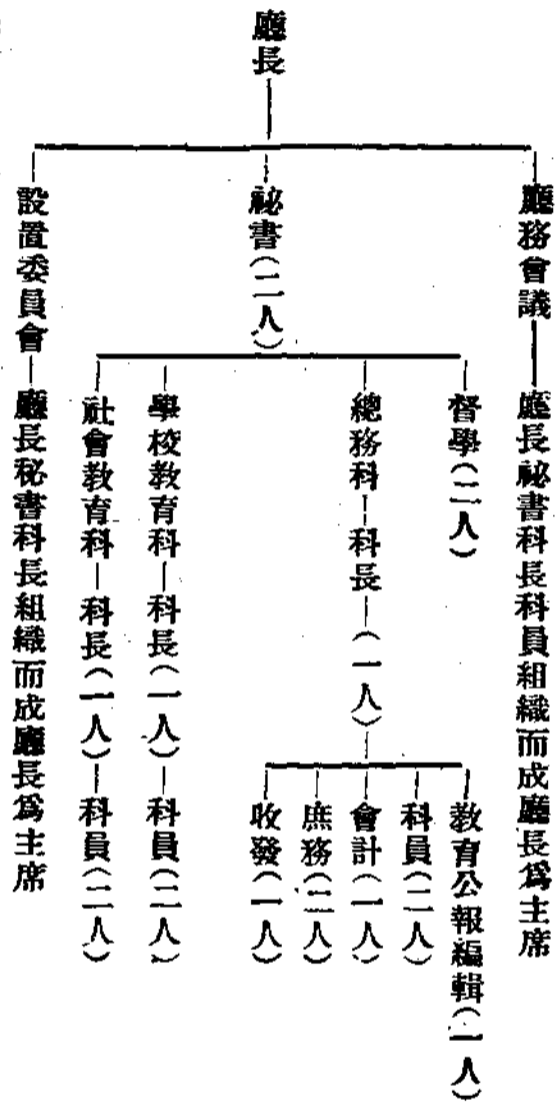
綏遠最高教育行政機關，為綏遠教育廳，各縣教育，由縣政府秉承教育廳辦理，茲將教廳組織系統及學制標準，全省中學，列表如左：

綏遠現行學制標準

小學	中學	專門	職業	備考
四二制	三三制	歸綏師範三年 集寧簡師四年 歸綏女簡師四年	高級牧畜三年 初級農作 四年高級毛織 初級製革 均三年	

綏遠全省學校之調查

(一)綏遠省立學校私立中學



學校名稱	地址	編制及學科	經費及來源	教職員		學生	
				教員	職員	男	女
省立歸綏師範立	歸綏公主府	初級三年級四年級兩班 各一班學科同右	財政廳月支二二四〇元 教育廳年助一六四二八元	十五	八	二〇三	〇
省立歸綏師範女子簡易師範	歸綏剪子巷	初級一二三四年級各 一班學科同右	財政廳月支一四〇〇元 教育廳年助六一八〇元	十三	十	〇	一四一
省立農業學校	歸綏新城南街	初級農科三班 高級牧畜科一班	財政廳月支一四七〇元 教育廳年助五四〇六元	十二	九	九九	三
省立工業學校	歸綏新城南街	高級毛織科二班 初級製革科二班	財政廳月支一五四〇元 教育廳年助三一〇八元	十九	九	一七二	一八
省立集寧師範	集寧縣橋東五馬路	一三年級二班 學科照部定	財政廳月支一四〇〇元 教育廳年助六六五五元	八	八	一一〇	一六
綏遠私立初級正風中學	歸綏民政廳前		每月經常費一二〇〇元 教育廳每月補助五〇〇元 餘由學田出四〇〇元餘則為學費	十六	六	一五一	六
省立第一小學	歸綏乃莫齊召西	高級二班 初級六班 學科照部定	財政廳月支四八一元 教育廳年助三三〇〇元	九	一	二三二	四三
省立第二小學	歸綏新城南街	同右	財政廳月支四八一元 教育廳年助三一七五元	九	二	一六七	五五
省立第三小學	歸綏火車站	高級二班 初級四班 學科同右	財政廳月支三七〇元 教育廳年助二二二四元	九	二	二二六	一七

綏遠省縣行政概況

省立歸綏第四小學校	歸綏西五十家子街	高級二班初級六班 學科同右	財廳月支四八一元 教廳年助三〇九六元	十	三	一九八	三五
省立歸綏第五小學校	歸綏南柴火市	全上	財廳月支四八一元 教廳年助四二九六元	十	三	二三五	二二
歸綏師範實驗小學校	歸綏	高級二班初級四班 學科全右	財政廳月支四〇〇元	八	二	一二七	七
女子簡易師範實驗小學校	歸綏	高級二班初級四班并 附設幼稚園	財廳月支四〇〇元 教廳年助一二〇〇元	四	一		七八

綏省各中學概況，已如上表所列，省立者，僅有歸綏中學，包頭初級中學，歸綏師範，歸綏女子簡易師範，農科職業學校，工科職業學校，集寧簡易師範。私立者僅有綏遠私立正風中學一所，各縣立中學，均未設立。但各級小學，發展甚速，據中央政治學校附設蒙藏學校，邊疆教育實業考察團綏遠調查報告書所載：歸綏，薩拉齊，包頭，武川，托克托，和林，清水河，固陽，東勝，五原，臨河，安北，豐鎮，興和，集寧，涼城，陶林，等縣及安北沃野兩設治局，高級小學及初級小學，校數與學生，逐年增加，顯有長足之進展。全省已就學之學齡兒童，有二八

。四六七，未就學之學齡兒童，有一七九·六〇四，其比例已就學者佔百分之十四，未就學者佔百分之八十六。社會教育，全省有圖書館十五所，藏書四萬四千三百八十四册，年用經費六千八百一十元。綏遠全省教育經費，共約五十五萬餘元，現在設法整理，各縣教育經費及產學，亦正計劃整理中。綏遠全省人口總數為二·二七五，〇七二人在，全省識字人總數，為二九，五〇六人，其比例為百分之十三。

### (六)建設概況

綏遠省地廣人稀，荒山荒地，舉目皆是，頻年以來，經營局之努力，人民之合作，一切建設事業，已突飛猛進。僅舉其凡如次：

。僅舉其凡如次：

#### (甲)農業之改進與推廣

綏省自十八年起，向國內外採購各種耐旱品種，及各

種工藝作物，以期改進農業，增加生產。凡試種成功，確切適合綏遠之風土者，向民間積極推廣。為謀實際之猛進，并擬責成各鄉指導員，實地指導，以期提高農民智能，增加生產，而達農業推廣之目的。并將全省農田，因地制宜，分為下列各區：(1)旱農區，(2)水利區，(3)園藝區，(4)輪地區，各因風土之異同，播種適宜之農作物。并提倡農村合作事業，以流通金融。

#### (乙) 水利

綏省氣候乾燥，雨澤稀少，農家所恃，惟在開渠引河，以灌田畝。從來談西北墾殖者，莫不以水利為先，蓋其勢使然耳。年來綏省當局，對於水利，努力邁進，已有相當之成績：(1)開挖民生渠，(2)測量河套十大幹渠，(3)勘測大黑河，以上實對於水利為有效之設施也。

#### (丙) 公路

公路為交通之要道，對於軍事，商運，農產品之輸入與輸出，關係至為重大。年來綏省已成及正在興築之公路有如下表：

- (甲) 省公路
  - (1) 晉綏幹線
  - (2) 察綏幹線
  - (3) 新綏幹線
- (4) 涼興支線
- (乙) 縣公路

### 綏遠省縣行政概況

- (1) 集隆線
- (2) 集涼線
- (3) 陶卓線
- (4) 涼蘇線
- (5) 旗陶線
- (6) 旗岱線
- (7) 旗大線

#### (丁) 造林

綏省植樹造林，為建設上最本之要政，欲期林業之發展，與推行之普遍，非從擴充育苗着手不為功。綏省雖設有農林試驗場，與武川豐鎮兩縣林區，皆係側重一隅，欲圖普遍，實所難能。自二十四年起，已將省設豐鎮苗圃，移於集寧，并於各處添設苗圃，酌增經費，藉為擴充之圖，并擬定各種實施計劃，積極推行，十年以後，必有可觀也。

#### 參考文獻

綏遠省政府年刊——綏遠省政府綏遠概況——綏遠省政府

綏遠省分縣調查概要——陝遠民衆教育館

綏遠省教育廳整理教育計劃——綏遠教育廳

綏遠——包宇，陶立濱等

綏遠省形勢概論——李海農地理教育二卷一期

綏遠之軍事地理——張其昀地理教育二卷一期

十年來中國之經濟建設——曾養甫等

中國經濟年鑑——實業部

財政年鑑——財政部

內政年鑑——內政部

申報年鑑——申報館



## 綏遠和林格爾行政概況

樊庫

### 一 縣政組織

本縣僻處荒塞，地瘠民貧，政治之設施，未臻完善。而於行政效率，自難盡量發展。內部組織，頗屬簡單，計設一二兩科及承審處，茲將該縣之行政概況，分別列舉如左。

(1)組織：計縣長一人，秘書（兼總務主任）一人，第一科科長（兼省財政主任）一人，民政主任一人，科員二人，書記二人，僱員四人。第二科科長（兼建設主任）一人，地方財政主任一人，教育主任一人，督學一人，技士一人，科員一人，僱員四人。

(2)職務分配：第一科職掌總務，民政，省財政，第二科職掌建設，教育，地方財政，承審處職掌，處理民刑訴訟。

至該縣所有經費，則每年由省財款項內撥支七千八百

元，此外另由地方財款項下撥支四千六百五十六元，兩共為一萬二千四百五十六元。

### 二 縣自治概況

關於自治組織方面，係將全縣劃分為第一、二、三、四區，各設自治指導員一人，負責辦理自治工作，復於第三區增設佐理員一人，事務員一人，書記一人，區警二名。區之下有縣鄉建會，設幹事一人，書記一人，又設鄉村工作指導員二十三人。

經費 1.各區自治指導員每年由地方財款支洋三千七百二十元。2.縣鄉建會每年由地方財款支洋七百二十元。3.鄉村工作指導員每年統由地方款項下支洋五千七百六十元。

事業 1.自治指導員每月按照規定日數（至少二十日）

下鄉巡迴工作。2.各鄉指導員以其所在之鄉村担任工作。



### 三 縣自衛概況

#### (1) 保甲及壯丁

關於編組方面；甲、保甲分爲鄉（鎮）閭鄰等名稱，乙、壯丁編爲常備隊，後備隊，服務隊。

關於訓練方面；甲、由省府指定隨時集團訓練，乙、農暇時由鄉隊長（鄉指導員兼）普遍訓練。

關於運用方面；甲、防共。乙、勦匪。丙、保衛地方

#### (2) 警察及保安隊

全縣警察僅十八名，步槍十八枝，保安隊六十名，步槍六十枝，除隊長巡官各一人由省保安處委任外，其餘統係征募而來，警隊所得月餉多則十二元，最少爲八元，保安隊月餉最多爲八元，少則僅六元，每馬一匹，並發月乾五元，全年應需經常費一萬五千六百五十八元，概由地方款項下撥付，其警隊之教育程度及訓練方法，以警察學術爲主體，軍隊學術爲輔助，至於設備方面，則因款無從出，消防交通等事業，祇能簡單設備，無法進展也。

### 四 社會事業

(1) 救濟 本縣因地瘠民貧，籌款爲艱，故各項救濟事業如救濟院，貧民教養所，民生工廠等均未能籌辦進行

綏遠和林格爾行政概況

，實屬社會方面之一大缺點。

#### (2) 倉儲 計有縣倉一座，區倉五座，積谷數量，縣

區倉共爲九千三百五十六石七斗一升。惟因本縣土地較瘠，貧戶居多，所有積谷方法，以酌量派儲，最稱適宜，故於每年參酌當地收穫情形，擬定具體辦法，呈請上峯核示辦理。

### 五 社會禮俗

#### 一、婚喪慶吊之習慣

(1) 婚禮 男家擇吉備車馬肩輿鼓樂迎娶過門，男女交拜天地，女家陪粧用櫃，須在前一日送來，男家親友送賀禮者至多一元，少則四五角不等，喜宴僅用肉菜四盤或三盤，第二日婿同新婦至岳家，名曰回門，但民風儉樸，不尚奢侈。

(2) 喪禮 凡喪事人家，必擇日開弔，而媳女喪祭禮用豬一或羊一饅頭紙紮，富裕之家，豬羊並用，其餘親友具用饅頭紙箔，謝宴與婚宴相同。

#### 二、籌設公墓情形

查本縣原無公共墓地，本年奉令籌設，業經擇地建築，設於城西一里許之西灘官荒地內，樹立界碑，粗具規模，葬者已多，貧民獲益非淺。



## 青海省縣行政概況

孫福康

### 建省之沿革

青海於民四，中英西姆拉會議時，英人曾提出劃歸西藏版圖內，而爲一獨立區域。然國人對此毫未加以注意。及至民國十一年，馬麟與黎丹朱繼等以英人侵藏日急，有危及青海之勢，曾呈請中央政府改爲特別區，其時國內軍閥熙攘於內爭中，以此建議，無關重要，致終未見諸實行。及至民十四年馮玉祥率西北軍駐於陝甘一帶，對於青海問題乃能稍注意及之，設拉布楞治局隸於西寧道，十五年改置青海護軍使，以馬麟充任，駐於西寧，並設置西甯行政長，以監視所屬各縣之縣政，以林競充任，始於此時方對地方事務，大加革新，

迄國民政府奠都南京，負中樞行政責任者之眼光異於往日，以青海關係國防至爲重要。遂於十七年九月五日經中央政治會議第一五三次會議議決，將青海改爲行省，組

織省政府，委員暫定五人，設民政財政二廳，又於同年十月十七日中央政治會議第一五九次會議議決將甘肅舊西寧道屬之西寧，大通，樂都，循化，巴燕，湟源，貴德七縣劃歸青海省，定西寧爲省會。任命孫連仲，馬麒，班禪，黎丹，林競，郭志等爲省委，並以孫兼主席。民十九年增設民和，共和，癡源，互助，同仁，玉樹，都蘭七縣，旋孫連仲辭職，乃以馬麒兼代主席，後中央黨部派方少雲至青爲黨務特派員，進行青省黨務事宜。二十年將巴燕縣改名爲化隆，二十一年馬麒因病出缺，任馬麟，馬步芳等爲省委以馬麟兼主席，去年馬麟出國朝聖，改由馬步芳兼代主席，此爲青海簡略之沿革及地方行政長官變遷之簡況也。現青海計轄十四縣，外蒙古二十九旗，玉樹二十五旗，果洛克五族近海八族等。本文所述各節，僅道及縣政簡況，對於各族之詳盡情況則從略。各縣轄境面積最大玉樹縣一，四〇六，七三〇，二四市方里，最小湟源縣一四，五

九八，一四市方里。人口最多西寧縣一六四，六一七人，最少共和縣四，一一〇人。

### 各縣行政及自治推進情況

(甲)縣行政：青海省原有十四縣，至民二十二年十一月以囊謙地方改置囊謙縣，於民二十四年五月由貴德縣析置同德縣。現有一等縣份西寧，樂都，互助，民和，大通等五縣，有二等縣份循化，疊源，同仁，貴德，化隆，湟源，共和，玉樹等八縣，三等縣僅有都蘭一縣。連近設之囊謙同德二縣共計有十六縣。省府之下設有民政，財政，建設，教育四廳。縣府之下，過去設有各局之組織，今已逐漸縮局為科矣。青海以往之政治，即為封建時代所遺留之陋規舊例，過去各縣縣政，人事上更動頻繁，為政者皆存五日京兆之心，故在地方上鮮有良好政績實現之可能，近年雖漸改善，但仍未能全部掃除一切之積習，據西京日報去年七月三日西寧航訊，歷任各縣縣長交代不清者，至今仍為司空見慣之事，省府當局因鑒於澄清吏治，及維持政府威信之重要，曾派員至各縣視察，以期有所改進。

各縣縣政組織，因政務之繁簡，有設一二兩科者，有

### 青海省縣行政概況

僅設總務科者，其公安，建設，財政，教育各局，近已遵照中央規定，逐漸改科辦理。

各縣府均兼理司法，全省僅有高等法院及地方法院各一所設於省會。但各縣間所發生訴訟案件，皆由縣府辦理，或依職規辦理。

(乙)縣自治：青海各縣在未設縣治以前，所屬均係部落，設縣治後，各縣逐漸劃分區，鄉，村，鎮制度。但仍舊有數縣，因境內純屬番民，或人民居地仍依封建制度者，至今未曾遵照更改，如玉樹縣境內盡係番民，以各族舊民稱呼，地方警衛事宜，以各族分擔維持治安。都蘭縣境內蒙民均相沿往日之王公制度，番族居地以族為分別，故分區自治，現尚不易談到。有的縣份因新由部落劃分區別後，區長仍由各千戶王公兼任，秉承縣政府命令辦理全縣自治事宜，如共和縣即為此例。該省至二十一年底，除玉樹，同仁，都蘭三縣外，其餘各縣之區鄉鎮公所，均告完成。

各縣編組保甲事宜，尙未普遍，如青省湟源縣今年方委派指導員，先着手調查戶口，編組保甲，並設立池汗實驗鄉，作實地試驗，以作推進自治事業之研究。

關於自治人員之訓練，該省於民十八年曾舉辦自治訓練班，十九年又開辦警官區長訓練所，其後又續辦地方行政人員訓練所，先後訓練及格人員，均多半分派各縣任用。

### 財政情況

青省財政困難情況，已達於極點，全年收入尙不足二百萬元。若與較大一縣相較，不及遠甚矣，然全省軍政費用均需賴以維持，致該省財政情況不佳，收支無準，而人民之負擔繁重，聞該省當局，自實行合署辦公後，已減去二十餘萬元，對於人民負擔，已減輕不少矣，關於全省各縣教費方面，現各縣已將預算造費齊全，予以相當核減矣。

各縣之縣行政經費計一等縣每月九百五十元，二等縣六百五十元，三等縣五百四十元，共和，都蘭等縣收入太少，每月僅有四百元。

省縣行政人員之薪金，因受經費支絀之關係，廳長每月不過八十元，而科長科員待遇之微薄，亦可想見矣。至縣府辦公人員之薪金，在此細數縣政經費支配之下，更難

以養廉也。

賭此情況，青海財政宜請中央予以補助，而地方稅制之整理及計政制度之改進，亦甚爲重要耳。

### 社會及建設事業

該省因受經濟之影響，一切救濟事業難以普遍於各縣間，在省垣西寧設立青海救濟院，內分養老，孤兒，育嬰，殘廢，施醫，貸款等六所。聞現正勉力改進擴充，以期至完善之境地。

社會積穀方面，全省合計有倉儲十九處，內有人民捐資設立義倉一處。

該省對於風俗習尚改進，近尙努力，如放足與禁烟兩項，省府並派員分赴各縣協力進行。

青省最適宜番牧事業，次爲鑛產及林業亦甚富饒。其牧生產僅羊毛一項，以前數年之統計，年卽在六百萬元以上。近一二年其數亦增加矣。將來之發展，當更有希望。但蒙番各地，牧畜方法，多墨守舊章，傳染疾病而亡者，損失數字頗爲驚人，欲救此弊，勢必由省府當局擇定廣大牧場，研究品種改良，飼養管理方法，以作示範而期人民

仿效改進，或先設立規模較大之畜牧合作社一處，另附設獸醫防疫院，以事推廣，關於人材及經費，不妨向外籌劃與借重。該省當局聞近已擬具合作事業方式，改進畜牧，茲將所擬具經費表抄錄如左，以資參考。

青海省建設廳擬具提倡合作事業經費概算表：

名稱經費	經常門	臨時門	合計
養育人材	九,000元	七,000元	一六,000元
農業生產	四,000元	一五,000元	一九,000元
信用合作	六五,000元	五,000元	七〇,000元
農業倉庫	五〇,000元	二〇,000元	七〇,000元
畜牧合作	一六,000元	三〇,000元	五〇,000元
運銷合作	六,000元	五〇,000元	五六,000元
消費合作	四,000元	一四,000元	一八,000元
合作宣傳指導	五,000元	三,000元	八,000元

總計 一五,000元 一四,000元 三〇,000元

除畜牧事業改進外，關於毛織工業亦應積極推進。

據蒙藏社之消息，該地有毛商夏仲毅有鑒於此，擬具設立洗毛廠計劃，自願投資開辦。聞一方面擬在天津自辦羊毛出口，另一方面擬在西寧湟源兩處開辦洗毛廠，是項事業，關係國家貿易，現正在調查其成立性質，及有無外人資本在內。

大通山上游及嗎咄雪山一帶金礦，甚為豐富，惟需資本及新式方法開採，方有成效，此非目前地方政府能力之所及。將來能須通盤籌劃，以增國家之富源。

此外貴德，大通，聲源等縣天然森林，素稱廣漠，山中三四百里地，有不見天日之林原，如能一面開闢交通，一面作大規模之開採，則對於我國東南各省每年仰賴國外木材輸入之弊，可以補救也。



## 甯夏省地方行政概況

魏 慎

### (一) 建省之沿革

民十七年秋，南北統一，於熱河等五特別區明令設省以後，國府以甘肅幅員遼闊，北部阿拉善額魯特旗及額濟納土爾扈特旗等地，漢蒙雜處，夙號難治，甘省府廳長莫及，難以控制，於國防上影響甚大，且舊寧夏道屬各縣，瀕黃河一帶，土地肥沃，如一面從事墾殖，一面向阿拉善，額濟納兩旗地方逐漸開發，前途必甚可觀，爰於十七年十月間，提經中央政治會議，決議劃甘肅舊寧夏道屬各縣與阿拉善及額濟納兩旗地方，合設寧夏省，以寧夏爲省治。全省有九一一、六〇〇方里，人口約一百餘萬人，因連年災荒，人民逃亡甚多，該省實際人口數目恐不及百萬耳。該省主席首爲門致中，繼吉鴻昌，馬鴻賓，今爲馬鴻逵氏。

### (二) 民政概況

該省初僅有寧夏，寧朔，中衛，平羅，預旺，鹽池，金積，靈武八縣，後於民十八年二月由平羅縣析置磴口縣，民二十二年由中衛縣析置中寧縣，現總共有十縣。此外另有三設治局，陶樂設治局，由東旗鄂托克轄地析置，柴湖設治局由西旗阿拉善旗轄地析置，居延設治局由額濟納轄地析置。轄地面積最大磴口縣爲九六、二一五、〇四市方里。最小靈武縣三、六六九、四四市方里。人口最多中衛縣一二〇、一四二人，最少磴口縣八、三五六人。

該省地方自治，業已開始，關於人員之訓練，在省會縣地方人員訓練所附設區長訓練班，民廿三年時籌辦第二期縣地方行政人員訓練所時，仍繼續附設區長訓練班，令飭各縣選送現任區長，入所訓練，三個月畢業。

寧省對於組織民衆，爲清鄉主要工作，故近年積極整訓團隊，每縣編保安常備隊一營，俾負該縣治安之責，更番訓練，依期退伍，計以夏，朔，平三縣爲一區，合三縣常備隊編爲第一區保安團，金，靈，鹽三縣爲一區編爲第

二區保安團，以衛，寧，豫三縣爲一區編第三區保安團，且爲節省經費，迅速訓練起見，將各區保安團暫請十五路總部負責訓練。(註一)

### (二) 財政與金融

據民二十三年之統計，寧夏全省預算歲出入各爲一、五二六、七四八元，但在二十年度歲入爲一、一〇四、七三六元，歲出爲三、二六〇、八〇九元，廿一年度歲入爲二、二三二、九七二元，歲出爲二、二〇三、六五九元，廿二年度歲入爲一、四三一、七〇四元，歲出亦爲一、四三一、七〇四元。(註二)觀其過去預算如民廿年歲出入不平衡，廿一年度反較廿二年度數目爲大，其原因莫非爲過去墊支軍費所用去。該省紙幣已發行三百零五萬元，聞已收回及封存外，仍有二百八十九萬元，此外財政方面以往取自於清鄉費(鴉片煙罰款)以資維持，近來經整頓後，情形已較佳，該省財廳方面并于廿五年訂有寧省整理財政之辦法，其主要方式，約有數端：

(一) 財務行政之改進：據寧財廳擬定民廿五年度整理財政辦法，計分三項：(1) 稽查已經消滅及已免之賦稅是

#### 寧夏省地方行政概況

否仍舊偷稅；(2) 厲行地畝移轉登記制度；(3) 嚴禁逃糧人民之自逃買逃，并派員至各縣澈查各縣府及各區鄉徵收田賦賬目，尤其注意各縣長隱匿不報，或勾結區鄉閭長，分贓自肥，以及各區鄉閭長，向人民買荒買逃，或從中上下其手，故意報荒報逃，以致短收田賦。

(2) 田賦徵收方法之改進：各縣府增加科員，專司推收賦稅及經管冊籍事宜，但仍附設於縣府第二科內。關於各縣附徵各款，亦隨同正附賦稅，預告通知，免除縣府不肖員司，勾同區鄉長副，向農民巧立名目徵款。

(3) 整理牙行營業稅：該省沿甘肅舊制，但多不遵章，往往數戶合領一帖，財廳擬定牙行調查表，令飭各縣調查，並規定已往之過棧行尙未領帖者，均須加領，合領證書者，責其單獨請領。至于稅率計分六等，最高者證書費爲二百元，年稅一百五十元，最低者證書費卅元，年稅十元，此外列特等一則，不限數額，依佣金收入爲標準，但至多不得過百分之二十。(註三)

該省金融情況，因受連年天災兵禍之影響，紙幣充塞市面，財廳擬將省銀行運銷農產價值，作收回省幣之用，查該省銀行，向無現金準備，及保證準備等項，自民廿二

年後，因恐妨礙省幣信用，故由省銀行本身吸收該省農產，銷售內地各埠，將所得價值現金，維持全省匯兌，所有存貨銀值，擬俟中央支行接收省銀行後，即以此作為收回省幣之用，以便將原有省銀行事務，完全停止活動。

各縣縣政經費，依據民國二十年度經費，規定一等縣（三縣）年支一萬五千八百四十元，二等縣（三縣）每縣年支九千四百八十元，三等縣，每縣年支九千六百元。

實際上，各縣財政之情況，異常窘迫，薪金難得實數，各教師往往僅能取到半薪，其困苦亦可想見矣。

#### （四）地方教育簡況

全省中等學校約有四所，在省垣有省立男中，女中及師範三校，在中衛縣有省立初中一所。學生男四〇四，女二三，合計四二七人，教職員數七一。全省小學校計一八一校，初級小學一四〇所，完全小學四一所，學生數男九、一九六，女五〇四，合計九、七〇〇人。教職員數五〇八人，全年經費約一百五十萬元。（註三）社教機關有十三所，年需經費約二萬五千元，但因受政費困難之影響，教職員薪金不能得實數，還須打一折扣。

此外教育部于廿四年度在推廣邊疆教育事項中，曾舉辦附設蒙回師範兩班，及蒙小二所，回小二所，實際僅成立蒙回小學三所，廿五年度教部支配經費時，特增大行增加，所設立之蒙回師範班合併設立在贊恩渠設一鄉村師範，經費為一萬五千元，另將上年節餘一萬八千餘元，作為該校設備費。在定遠營設初級職業學校一所，支配經費二萬二千六百元，計設蒙小四校，回小二校，支配經費一萬五千元。

#### 社會及建設情況

該省過去迭經回漢戰爭及孫殿英戰事，人民死喪過半，近年連受匪災，雹災，旱災，致民衆困苦情況達於極點，加以一切捐稅之繁重，災患之洊臻，致農村經濟衰落，田園大都荒蕪。農民離村者日多，據朱慶瀾發表勘災經過，內述：「轉赴寧夏晤監放振款專員孫顯卿，及省主席馬鴻逵，詢悉受匪災為豫旺，鹽池兩縣，受雹災者為甯夏，寧朔，金積三縣，受水雹災者為靈武縣，受旱災者為平羅縣，中央第一次撥款一萬元，已先就豫旺，鹽池兩縣發放急振，第二次撥款五萬元，即於寧，寧，金，平，靈五縣分設粥廠收容所，并于寧朔，金積，平羅三縣設立臨時教



養院，給予災民衣食，教以識字，製作衣履，紡績毛線等工藝，賑事大致業已就緒。……據馬主席言，希望鄰近各省，移民就墾，已令工兵先建築新村三處，儲款三十萬元，預計每戶授以荒田五十畝，住宅一所，並貸與生活暨設備費三百元，三五年後，再次第升科，分期還本，慶瀾擬即與內地官紳暨慈善團體宣傳籌議，期以安置流亡，墾荒救災，此又在寧夏查振及調查移墾之大略也。（註四）

觀此段記載，即可明瞭該省民間最近之實況，及當局之移民就墾，解決災荒之辦法。

按寧夏有賀蘭山為屏障，可阻寒氣流沙，河流高地，有灌溉之利便，黃河所經過寧夏境內，土地平行，河流貫通，漢唐迄有清以來，所留溝渠，縱橫交錯，可墾荒地，約為八十七萬畝，如能全部墾出，對於國民經濟之發展，甚有裨益也。

寧省出產方面，有四大特產，即湖鹽，湖鱸，皮毛，甘草等類。鹽之產地在各縣間有花馬池，惠安池，狗池，瀾泥池，蓮花池等處，在蒙地有阿拉善，定遠營，察汗，那林，哈馬圪汰淖等鹽湖。天然鱸湖計有鄂托克旗三大鱸湖，年可產鱸約二千萬斤。

### 寧夏省地方行政概況

所產灘羊皮裘及毛織氈與西北其他各省同負盛名，各種畜皮，年產一二萬張，除供本地箱等用途外，其餘悉運銷外省出售。甘草為製藥用品，如製人丹即需此種材料，寧省年產二百餘萬斤，運銷外國每年亦有三四十萬斤。（註五）

現該省勉能通行之公路，有寧包路，寧蘭路尚未築成，預定支路有七，如金靈路，寧靈路，寧監路，寧豫路，寧固路，寧定路，寧中路等七線。但寧蘭及寧包兩路關係國防，至為重要，過去雖能通車，但道路失修，危險特甚，亟應大加修理，以便行駛安全，其他各縣，亦應逐漸完成。至於通訊方面，如無線電台及有線電宜速改善。

寧夏在西北國防地位，殊為重要，便利交通，尤為國防上之重要政策之一也。

註一、見西京日報廿五年七月十八日「寧夏編練團隊」

註二、見內政年鑑第一篇

註三、見西京日報廿五年三月八日至九日「寧夏整理財政」

註四、見上海大公報廿六年六月十日第四版「朱慶瀾發表

勘災經過」。

註五、見陳廣雅：西北視察記上冊一一二頁



## 新疆省縣行政概況

沙金銘

### (一) 縣行政概況

新省地方政治制度，自民國二十二年以來，其行政系統，已有改變，除原有之民政，財政，教育，建設四廳外，加設農礦廳，各廳并另設副廳長一二席，甚有三席者，以界維吾爾族中之有力分子及蒙族哈族分子，聞此亦為當局應付環境之一時權宜辦法也。全省設九行政區分轄各縣及設治局之地方行政。而縣之下無區之組織。僅有鄉戶制度，鄉長名鄉約（同名伯克）戶有百戶長（同名于孜巴什），下再有十戶長（同名溫巴什）。均為縣長委任，縣署內設二科，第一科掌民政，司法，二科掌教育，財政，實業。北疆較大縣份，有設三科者，司法案件繁雜之縣份，由省府派幫審員協助縣長審訊。迪化縣案件最繁，幫審有四五人之多。省會雖設有高等法院，但司法人員之委派權限，并非直接屬于院方。而直隸于省府也。各縣均設有副

縣長一職，協助縣長處理縣政，實際上等于縣府之祕書，新省各縣縣長多為回族，次為漢人及蒙人，哈人。往往縣長為回族，副縣長則為漢人，因呈省府公事須用漢文，故非有漢人協助不可。有漢人為縣長者，副縣長非用回人或蒙人担任，因審理回民或蒙民案件以及公佈告示須用回文或蒙文之故也。

新省之行政區與內地各省行政區迥異，該省行政區域即因襲過去道之區域，行政長亦即往日之道尹。在「四一二」事變以前各行政長常有兼任旅長者，故于維持地方治安權限殊大，近年均不復兼有軍權，甚且受制于地方駐軍。行政長公署內分三科：（一）內務，（二）財政，（三）外交，另有祕書數員代其辦理文稿。各行政長平時其鮮至各縣視察者，縣中如有重要案件須受理時，由署派科長至縣幫同辦理。省中至各縣之公事多半由行政長公署轉。但新省民政廳長之地位與行政長平行，一切縣政事務均由

民政長處置，廳長平時對於各縣事務甚輕鬆。此又與內地各省地方制度迥異也。各行政區之行政長，由維吾爾族兼任者，人數較少，不若縣長多半均由其担任也，關於新省現行行政制度與內地各省頗有出入，茲列表如左：

(一) 新疆現行地方行政區劃表——(全省計分九大行政區)

區別	轄	縣
迪化行政區	迪化縣	綏來縣 阜康縣 孚遠縣 奇台縣
乾德縣	鄯善縣	木壘河 昌吉縣 呼圖壁 七角井設治局
哈密行政區	哈密縣	鎮西縣 吐呼盧設治局
伊犁行政區	伊寧縣	綏定縣 霍昌縣 博樂縣 精河縣
霍爾果斯縣	特克斯設治局	
塔城行政區	塔城縣	額敏縣 沙灣縣 烏蘇縣 和什托落蓋設治局
阿山行政區	承化縣	布爾津 吉木乃 布爾津 哈巴爾河縣
可可托海縣	布爾根縣	青河設治局
焉耆行政區	焉耆縣	輪台縣 吐魯番 尉犁縣 羌縣
托克孫縣	且末縣	庫爾勒設治局
阿克蘇行政區	阿克蘇縣	溫宿縣 烏什縣 阿縣 柯平縣

新疆省縣行政概況

拜城縣 庫車縣 沙雅縣 托克孫縣  
 喀什行 疏附縣 疏勒縣 巴楚縣 英吉沙 仰師縣  
 澤善縣 蒲犁縣 『車縣 葉爾羌 麥蓋提 烏魯克恰  
 和闐行 (僅有名義而已)

各縣面積最大塔城縣二、三四四、六一七、二〇市方面，最小澤善縣二、一二三、三七市方里。人口最多疏附縣二二五、六五八人，最少七角井設治局九五人。

各大行政區及重要城市設保安分局，迪化設保安總局內設總務，政治，軍事，經濟，民族，國際，特務，道路等科，其任務較普通警察為廣，一部份之工作似稍近蘇俄革命時期政治保衛局。

(二) 縣財政及金融概況

新疆各縣財政收入，以田賦，統稅為主要稅源；營業稅亦佔相當數目，其徵收數目之厘定，係按照前一年之數目為比照，派司事至鄉間征收，每年所收數目，非遇重大災荒，不得少於前一年。如係遊牧地帶，則按帳幕或蒙古包計算征收確數。其方式與內地各省，絕不相同。每屆收到稅款悉數解至省府，交通不便縣份扣除應有之開支，餘

數亦復解往。省府軍政各費開支除地方稅收外，另依靠關稅之開支，北疆蘇聯貨物之入境及南疆英印貨物出進口，按值徵收進口稅，出口者亦復如是，其稅率近來所規定者與中央頒佈之稅率稍有出入。征收稅款貨幣之單位，多依金盧布為標準，因新疆紙幣，市價變動太大。如作徵收標準，稅收損失誠不知伊于胡底也。

各縣縣政經費約分三等，一等縣月約有一千餘兩；二等縣約有七百餘兩。一等縣縣長薪金月支五百兩，二等縣四百兩，三等縣三百兩，科長薪金約二十四兩。若以新疆票銀市價最混亂時為例，北疆每七百餘兩合國幣一元，一等縣縣長之薪金每月收入，僅合七角，科長薪金不過合內地銅元數枚而已，可謂離奇萬分。在此金融不穩定之際，縣署人員薪金之支給，多不按照規定辦理，縣長酌量情形，准屬員按票銀市價變動借支。

新省府在迪化設有銀行一所，負調濟全省金融之責任。過去在南疆和闐區設有分行一所，後以政治變動，南疆行政權，迪化當局不能過問，此行亦遂停閉。南北疆所發銀票不同，和闐區所印之銀票與省府所出者兩樣，市價亦因此相異。

### (三) 推進教育問題

新省為一語言複雜省份，流行南北疆最普通之語言，當為維吾爾族之語言文字，在伊犁塔城者，更須懂得哈薩克，滿洲，蒙古之語言文字。而佔全省人口最多之維吾爾族之子弟因宗教關係，均讀伊斯蘭教之經典，多不願入省縣立學校讀漢書，而近年教育情況，已為之一變，回人入學者已日多矣。在迪化僅有新疆學院一所，師範中學，女子師範各一所，除女師學生約一百五十餘人外，其餘各學校生，均為百餘人，伊犁近亦設有初中一所，各縣共有高小學校約四五十處，中等以上學校教員請外人擔任者不少。而當地許多青年，私至土耳其，阿富汗，及蘇聯讀書者甚多。

各縣回民教育近年亦甚發達，回民小學設立者日多，在哈薩克及蒙民區域則設有蒙文及哈文小學，但漢人讀書頗感困難，因無為漢人設立之小學耳，在北疆各大城市，如在迪化縣，漢人讀書方可不感困難。

各學校中教師程度甚低，而所用之課本又甚陳舊，大抵是商務或中華較舊之課本，回民學校之課本則多從蘇聯

購來，其他書局出版者，殊鮮引用。辦學的經費，聞又異常支絀，過去之學田及校產，多半為辦學者所吞沒。

故新省地方教育情況，亟應改進者甚多，作者認為以培養師資，編譯適合需要之教科書，及通籌教育經費入手。

關於養培師資方面，應第一步獎勵省內各中等學校師範學校注重回文，尤應使漢人學習此種文字，畢業後送回內地或中央各大學免費肄業，規定畢業後回省服務之辦法，每年並考查其成績，如此數年以往，新疆不患無優良之教育行政人員及教師，無需再借重於外人矣。在新省各行政區，應至少設一師範學校，培植各縣小學之師資人材，但課程內容應側重中華民族之思想及各族之文字。

關於編譯適合需要之教科書方面：新省民族既甚複雜，應由一通籌機關編就各族文字之教科書，尤需先完成小學應用各種書籍，聞教育部現正積極編纂，回，藏初級小學課本，但仍不足全部小學課程之需要。

關於通籌教育經費方面：新省地方遼闊，而經費亦甚支絀，當局應對於地方稅收，作一整理，以期增加收入，而不足之處，宜向中央或庚款方面請求補助。

總之新省教育整理，並非無適當辦法，但長此以往，

#### 新疆省縣行政概況

不向整理途徑上設法，總無辦法也。

#### (四)交通與經濟情況

新省地方遼闊，對外交通以入蘇聯境界，較為便利，在北疆方面計有三線(1)自霍爾果斯至阿拉木圖(2)自塔城至巴克圖(3)自吉木乃至齊桑。在南疆方面亦有二線(1)自喀什噶爾之伊爾克斯坦至俄境(2)自土耳其朵特邊卡至俄境。土西鐵路有七百餘公里與新省西北部邊境相平行，由上述各路與之相聯絡極易。而新省通內地之新綏線時通時斷，新甘線尚未全部完成。省內各縣間之交通至今仍不甚方便。

在北疆哈密以西，有迪化來往之軍用汽車，惟只限於軍用，商品則仍以大車，駱駝，驢子載馱，哈密至綏遠，有新綏汽車通行。航空自民國二十三年停航迄今尚未恢復，電信在北疆重要地方均為有線電報，無線電全省僅有軍用電台二三處，以外民用者則無，喀什以西，無電報局之設立，新省郵政，成績殊遜，郵政局內部大都殊不完備，且該省郵票，印有「限新疆省貼用」字樣。

其次關於物產方面，境內出產，最著者為阿爾泰，于

闐之金礦，每兩砂金，值新疆票銀八十兩，其次則爲和闐玉，如武關所產之子爾玉，黑玉縣所產之茶子石等，其品質佳麗無比，因該地交通不便，又以當地人民對於雕製術欠佳，不能向外運銷，美玉雖佳，仍不免棄之於地，再如和闐其餘之石油，在莎車，庫車，迪化，烏蘇，綏東，紅溝，塔城，沙灣均有出產。各地所產者皆天然石油，湧現於地面，將來如作大規模開採，對於我國國防資源需要，殊有補助也。此外如煤，鹽亦甚豐富。該區所出之絲，爲數甚多，據當地人民統計，每年出產四千捆以上，每捆每一二〇〇兩，值新疆票銀一五〇〇兩以上，值現銀二五〇兩，則總計和闐，每年出產之絲值，已超出一、〇〇〇、〇〇〇兩之數，此大批產量，除十分之二由當地人民製網銷售外，餘均運往印度。和闐一區內，桑樹特多，村落阡陌間，遍地皆是，有紅白二種，惟紅桑葉較白者爲小，其地養蠶，仍襲土法，若能將和闐所畜之蠶，由內地聘請

專家，改良繁殖，並改造其所出之絲製品，更將所有桑葉，儘量利用，則將來最低限度，產量可增至十倍以上，桑皮可造紙，品質亦佳，可印名片，粗者與內地之方麻紙相似，新疆各機關公文用紙，多用此紙，當地並產棉花甚多，所織土布，新疆人民軍隊，採作衣料，每年亦有輸出者。

新省全省所用者爲銀票，價值甚低，票銀六七十兩，可換白銀一兩，但和闐區，亦另出一種與省府印發者不同。

新省農村經濟，雖因二十一，二十二等年間遭受匪亂破產，但因地廣人稀及上年豐收之故，近來亦已較爲恢復，生活程度，白麵每百斤合現洋七元，羊肉每斤現洋二角，豬肉每斤二角五分，牛肉甚少，人民衣着以哈什布爲大宗，現洋每一元可買七八尺，其次穿貴子布與俄國絨者亦有，但不多見耳。

## 清代待遇蒙民的史料

吳勃岡

蒙古原爲一種文化未開的遊牧民族，自與世界接觸後，盡量吸收其他各國的文明，在敖嫩郭爾時代爲最顯著。彼等自創有文字，滿文卽由蒙文而產生。後以流離顛沛，宗社滅亡，而服屬於滿洲朝者，凡二百數十年。近人認蒙古爲無知的遊牧民族，那是大錯而特錯。彼等在滿洲人前三四世紀時，早已吸收了外國的文化，他們確是各民族的先覺者。

有清以來，對蒙取愚民政策，以錮其發展，由是漢滿蒙三族，成爲畸形的前進狀態。蒙人上受滿族的政治壓迫，下受漢人機詐愚弄，因之漢蒙二族，封域鄙視之見日深。國內人士過去每有「臊達子愚蠢」，的譏語，滿清作官于蒙古的，更說：「吃達子油」國內的一般文人，更以蒙

人乃「黃衣佛號氣息奄奄的蒙古部落」相譏諷。

總之，過去國內人士對蒙人觀感，大體爲輕視與憎惡態度，蒙人對於漢人，多數抱恐懼與懷疑心理，兩民族的互求戒心如此，縱無外人的誘惑，其將出於脫離叛變，殆無疑義。蓋感情意見的隔閡，卽爲國土分崩的主因，又何況前清政府處心積慮限制蒙族文化的發展呀！

吾人對於未來蒙古問題的解決，無論如何，絕不能抱捨蒙人而收蒙疆之幻想，清初所以能夠收服全蒙征服新疆的，就是喀爾喀四部爲前驅的原故。往迹未遠，可資借鏡的。所以扶植蒙族，卽爲收復蒙疆的準備，破除隔膜，又是扶植蒙族的入手，本文將清代對蒙古的愚民政策，分文化及行政兩端之片斷資料整理起來，介紹於國人，可知蒙古文化不進步的原因，卽在於斯。

二

文化方面：秦始皇的焚書坑儒，被傳爲後世虐政的樣本，清代沿襲此法，對蒙古取愚民政策，雖無如秦始皇那樣的亂暴，可是無論何時說起，總爲識者所非論。乾隆七年時，沒收蒙古所有的古書文獻，盡行羅致北京，而頒布了滿蒙合璧的廣諭聖訓，和蒙人的觀音經一卷，此雖爲當治蒙的一種策略，但總是所謂聖明君主的一種洗不淨的污點。蒙古衰亡，服從清朝，備受干涉，甚至連命名，服裝，學習，娛樂及房屋的樣式等，也無一不在禁令支配之下。此種政策，從治者的側面而論，總有可議論之點，再就局外者的客觀態度而論，亦頗有失策的地方。總之，無論從誰的眼光來看，此不能不謂在文教維持上是一個很重大的問題。沒收古書文獻，雖爲當時的一種手段，但終是一種暴虐無道的政治。

中國的歌舞音曲，本較蒙古所有的較爲趣雅，但在嘉慶二十年，則嚴禁蒙人接近中國的戲曲，並且禁止蒙人建築類似漢人式的家屋，這些禁令雖說從東三省達到了與直隸山西毗連的蒙古各地方，可是因爲這些地方與內地往來

頻繁的關係，感染了漢人的風俗不少，道光十六年時，又令蒙人命名須依照蒙文或滿文的字義，而決不許引用類似漢名的字義，同治十九年又禁止蒙人學習漢文，舉凡公文，訴訟文等，概不准使用漢文，並且嚴禁王公台長等招聘漢人來習漢文，及不得用漢人作書吏，違者雙方須受處罰，如有書吏書寫漢文的訴訟文，則雙方須受嚴厲的處分，上邊的許多禁令，到了咸豐三年和光緒二年時，仍然三令五申的宣告蒙人。

滿清對蒙雖有這樣的限制壓抑，可是後來因爲環境的變遷，社會的需要，又不得不走向開發蒙古的途徑，於是到了宣統二年乃解除蒙地開墾的禁令，以前的許多苛酷禁令，也次第滅除，蒙人此時始稍見天日。然已嫌太晚了。

當乾隆時，未將前已沒收之蒙古的古文書，奉還原主，此實鑄成了百世的遺憾！以後在學業上曾施設了幾種的教育機關，即所謂咸安宮的三學。但此學非爲普通一般子弟受教育而設，乃是特定的階級而有人數限制的學蒙古語，青海語，西藏語之唯一的處所，現將三學的概況，記之如下：



唐古特學 卽西藏語學，以養成藏文的人材爲目的，卒業後，被任用於理藩院，或派遣到西藏而爲吏員。人數限於二千四百名，凡爲蒙藏的子弟，均有入學的資格，但其學力程度，須有類似小學的資格以上方能合格。

托忒學 卽青海語學，以專養成托忒文的人材爲目的，選拔新舊杜爾扈特族的子弟的優秀者，使之入學。但後以路途遼遠，來學困難，乃變更原來規章，凡在高等小學以上的程度，而能略通托忒文的蒙古八旗子弟，得兼收容之。並且如有身體健全明白漢文，而願致力於蒙藏地方者，由本人或父兄出具入學志願書，經檢驗合格後，亦可入學。

咸安宮蒙古學，專以造就翻譯蒙古語的人材爲目的，凡爲蒙古八旗的子弟，皆可入學。

以上的三個學校，內部分爲稽察、學務、監教、教員等職務。三學事務及印信的管理，由理藩部大臣兼任之。其後光緒三十四年，理藩部又增設了一處蒙古學校。此學校專以養成翻譯藏文的人才爲目的，該校學生分甲乙二班，每班人數定爲四十名，甲班專爲理藩部的候補人員而設，學習者稱爲「學員」。凡略通藏文的蒙古八旗，及對

于漢文有心得者，皆可入乙班，乙班的學習者稱爲「學生」。此學校的職員教員，全由理藩部的精通蒙漢文的司官充任之。

滿清末年，雖知以往治蒙政策之錯誤，然對於開發民智的辦法，未見澈底。至民國初年，則完全打破昔日的愚民政策，而採取門戶開放主義，將以前的學校悉行廢止，而新創了一個蒙藏學校。

### 三

行政方面：前清對於邊疆事務，概歸理藩院管理，然內部行政人員，如尙書，左侍郎，右侍郎爲「滿」人，而對於蒙古人，僅予額外侍郎一席，平時一方面用封爵等手段來拉攏一般蒙古的王公，一方面則用喇嘛教來羈縻勇敢的蒙古戰兒，使其人口逐漸遞減，擬滅絕全蒙之人口，民初蒙藏事務局，列舉前清藩部內中積弊，并條陳匡救的方針，下面把它摘出來，作爲研究蒙古史料之參考。

「前清之設理藩部，專爲管理蒙回藏及各部落的一切事務，責在綏邊，意爲柔遠，其立法之初意本至善。然而日久則弊生，往往有不肖的司員，通事——翻譯官——，

及各項的職員等盡成世襲，父引其子，師授其弟，操縱把持，勾串一氣。即或有一二賢明者，欲與其利除其弊，亦格於情勢，莫能如願。所以蒙回藏各部的官民，積惡日深，社會的輿論，亦羣相詬病，此殊與體恤遠人，一視同仁之原意，大相悖謬。自我民國成立，五族共和，蒙藏的人民由藩屬而躋于平等的地位，本可以贊助共和而共享幸福，奈外蒙的獨立尚未取消，西藏的風潮，日漸危急。細尋其故，雖由于誤會之處甚多，而舊日吏員的弊害，誠為失去蒙藏人心之媒介也。本局成立伊始，為懲往事而警將來，即力矯前非，凡該部以前所用之人，如其名聲素稱惡劣者，本局決不引用。本局成立始三月，即弊絕風清，有目共覩。本局執事人員雖各束身自愛，惟恐無恥之徒，假借本局名義，影射招搖，或委託社會的名目，漁利營私，今為防杜於未萌，不復踏前清的覆轍計，爰列舉從前的弊端，就其見聞所及，以一一例證之，且擬嚴禁辦法七條，謹縷晰陳述於我大總統之前：

二、禁婪索 從前之舊弊，凡遇降封襲替及年班來京或請假等事，經手之吏員通事無不任意婪求，甚至要索鉅款而至于盈千累萬。現在本局辦事，上自總裁，下至雇員

，無不聲氣聯絡，溶化於一堂，不獨嚴禁從前司員要索之弊，且除書吏之名，通事與皂役所事無異。本局凡遇有語言之翻譯時，則別任命專員，文件之傳遞亦由本局任命聽差發還之。關於王公之襲替，封贈所需費用，亦由銓敘局呈請大總統豁免之，以示優待。從前之割付，度牒，商票等等之陋規，為理藩部進款之大宗，明索暗敲，徵求無已，本局亦一律豁免，以副大總統惠恤商人之至意。嗣後，凡蒙回藏王公及各項人等如遇有類似舊日之情弊時，均准予直接赴本局控告，從嚴懲治。

二、禁延擱 理藩部辦公事，除年班到京請安不敢稍有稽延外，其餘諸事，概多遲緩。例如遇有襲封，升任等事，如未滿承辦人員之慾望，則對於文牘之往還，任意挑剔。查襲台吉一案，竟能延至十餘年，尚未結束。彙補——定期補任事——一案，僅挑有一二人承補，至于民刑案件而關乎民權之問題，無不久事積壓，不聞不問，因循習慣者有之，誅求無厭者有之。本局設立以來，嚴飭承辦人員，遇事立即辦理，不准少有遲滯，遇有關於歷來索賄之文件，特使妥速辦理，若不悛舊章，殊少苛求，以免延擱之弊端，而杜請託之惡習。

三、禁詐僞 文件收發之遺漏遲延，固有時屬於無心之過，然舊理藩部則百弊叢生，有心欺詐：凡積壓，改寫，假印，冒收種種的弊端，無奇不有。良以充當此種差事者，多屬於各司中之無人情無才幹之人物，窮極弊生，與通事人勾串交結，上下其手，從事取利，本局收發文件分屬各科，以文牘科總攬承轉之權，故經手辦理者雖多，而公發公收，有目共覩，互相監督，人人執事慎重，得免詐僞之弊端。

四、禁勾結 理藩部司員之舞弊，在署內者則以書吏通事爲媒介，在部外者，以館商不肖之喇嘛及身後辦事人爲媒介，勾結夤緣，相與爲利。所謂身後辦事者，即部中員役並無其名，而彼熟乎公事，交遊甚廣，與部中人員聲氣相通。凡掌印之各司官無不仰其鼻息，聽其指揮。若遇蒙藏各王公有事時，彼即出與聯絡，誘之求賄。司員中如有奉公守法而不願舞弊者，彼即千方百計，詐取人財。如遇舞弊者，被即包攬代辦，一手經理。往者不行賄者每遭失敗，而行賄者，事每成功。此等人雖微賤，而實爲社會之大蠹，即欲加之以罪，亦難尋得其違法之確切證據，只可置之求其自省而已。至於商館，則與蒙人交易日久，情

形熟習，其與理藩部之司官亦多有來往。不肖之喇嘛，亦多利用喇嘛之名，而圖私利。蒙藏人不察其隱，而反視爲可靠，部中人員即利用此類人物——館商，不肖之喇嘛——以取信於蒙藏人。所以理藩部司員之舞弊，皆以館商、喇嘛，及身後辦事人爲媒介物，而此項人物，招搖包攬，呼應愈靈，社鼠城狐，牢不可破，本局今已嚴飭喇嘛印務處，嗣後不許干與喇嘛之公事，又嚴禁本局人員與喇嘛、館商及身後辦事人私相往來，並通達各蒙旗，遇有公事時，可直接送局，本局自能迅速辦理，免遭匪人之欺騙。且密飭本局員司在外隨時調查，爾後若有招搖包攬之人，即按律嚴懲，以除隱患。

五、禁剋扣 從前經理藩部各項之差事，以管理銀庫爲最優。部中所出各款，從來未照原數發放。例如俸餉，口糧等項，除平——銀兩的重量——虧，色——銀兩的品位——短外，並加以剋扣，銀每一兩殆按八九折計算。故經手各員既各飽其私囊，而書吏通事亦同一作弊，以銅元折合奇零之數，並雜以僞銀，核之市價，相差遠甚。受之者皆敢怒而不敢言，恐其藉端而行報復也。現本局發放各款，無論紙幣現銀，零整數目，均不准有私毫之虧短，且

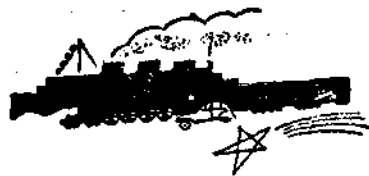
飭受取人若遇有分量不足時，即行申訴，其作弊者，定行嚴懲。

六、禁影射 本局以租取民房，地勢狹隘，有礙辦公，乃遷居於理藩部舊署。蒙藏回王公之來京會見者，亦可以壯觀瞻。地址雖求舊，而政確維新。從前理藩部司員之影射術甚巧，在部外影射掌司各官以取財，在部內者影射掌官同事以受賄，當事者不察，往往墮其術中。此等影射之人較身後辦事者更爲機巧，此度遷署，舊日之司員，書吏，通事，茶皂，館商，喇嘛及身後辦事人等，難得不捏造尙用舊人；詞語，以施行其影射之故技，現本局已通達各盟旗，各部落，各喇嘛廟，嚴行禁止借用理藩之舊名，以防不測。並飭本局各員隨時偵察，事先防維，若有不肖之徒，假冒本局名義，招搖生事，或假借團體之名，影射網利者，一經本局查覺，決予以嚴懲，以杜微漸而奠定初基。

七、禁凌慢 理藩部管轄蒙藏回上司之各部，自覺位

置尊貴，不免借勢凌人，壓制欺傲，予人以難堪。在部內之司員，遇有蒙藏回各王公之到部晤面時，人向彼致敬，而彼竟傲慢不答禮。奉差在外之司員，亦皆以大部之代表自居，借口部章，肆行輕慢，在行文上用札飭之詞，在口頭上作爾汝之語。遠人到部堂堂大官絕無隆尊以相晤者，此種不通情誼，聲氣阻隔之惡習，殊失遠人之心，其遺害無窮也，本局對於王公等之來局者，總裁及副總裁皆親自接待，往往遇有特別事件時，則公開會議，以資研究，局員接晤時，亦均懇款款待，加之優禮，決不稍露凌慢之意，以各矯理藩部之隔閡倨傲之臭架子。

以上七條，皆爲前清理藩部二百餘年專制之積弊，今一掃而廓清之，及至民十六以後，國民政府奠都南京，有蒙蒙委員會之成立，而總理遺教對蒙古民族之注意，均有顯明記載，故在黨治政府之下對於邊疆，已較前北京政府注意多多矣，上面幾段史料，零瑣不全，然亦可供研究蒙古問題之參考耳。



## 西北行 (續)

林鵬俠女士

### 法院刑清

十五日。過去兼旬，征途僕僕，久不親筆硯，難為親友之懸心，故連日閉戶謝客，作簡累數十通，並整理日記

，至今晨始蒞事。出訪高等法院曾院長及其夫人許女士，別久重見，相與歎然。詢以甘省司法情況，知亦緣歲計艱窘，司法界經費支絀，不能多所設施。惟甘人誠樸，安分守己，平常訴訟殊少；有之，亦止於債事盜案二類，大抵生活環境迫而使然，至於滅倫離婚欺詐爭產等案，直可目為絕無僅有。此可窺見西北人性之樸厚，非南人可比矣。

午赴徐兆荃先生之約，驅車至東關花園別墅，客已齊集。墅臨黃河而築，入望風景絕佳。園內樓閣亭榭，佈置殊修潔。翠陰中遍植名卉，色香沁人心目。徐君真雅人也

！客多北人，性豪爽，高談放論，極一時之樂。中有某客，為前軍界中人。議論思想，不同衆流。歷言西北國防之重要，與當前危機，且發揮其所見，語精警，且無私曲之見解。愛國之流也！

### 開發西北當前之要務

十六日。離滬之初，石殿峯先生，曾囑余此行毋忽於西北民族問題。故時時引為注意。積數月之體察，深知將欲開發西北，鞏固國防，除政治必須為澈底之改進外，非積極努力全國人民之團結不為功；而尤以解除回漢歷史糾紛為當前之要務。蓋自國體變更，人民望治心切，回民受清代二百餘年之蹂躪，求平等之利益特殷；乃軍閥擅權，官僚肆虐，天人交禍，亘二十年；兵革既繁，內地人民已

難安枕，遂無暇顧及我邊地之同胞。且以往負撫綏之責者，不務恤民，尤不知五族共和，其關係乃如兄弟，爲之長者，宜盡愛護之責；或以解決回族問題，惟有憑諸武力。嗟夫！此外蒙所以傾向蘇俄，西藏所以易爲英用也！當此國際風雲險惡之會，帝國主義者無在不乘我之隙，以逞其侵略之謀。有識之士，既確認開發西北爲救亡之要圖，對於消滅回漢兩族以往之惡痕，宜有盡善之方策。西北爲大多數回族同胞生活之區域，吾人至少亦宜尊重其地位，而使之相安。其人忠實勤儉，固五族中之健者。政府果能善爲撫綏，施以訓練，則捍患禦侮，甯不能蔚爲前驅。漢族習於文弱，抵抗之性，似略遜於回民。如廣量移民實邊，使中原之人，多與回民習處，取長補短，兩族必能收相互爲益之功此非至難。現在注意邊疆之人，每集其視力於蒙藏。而於數百萬回族之生死疾苦，不甚關心。不知今揭槩世界回族自決之旗幟以爲號召者，固大有人在。我西北回族同胞，亦知此中含有帝國主義之背景，不直此輩之所爲。然人之惜生，誰不如我，一旦至於求生不得之際，或且飲鴆而甘。此朝野上下所當積極加意者，非故作危言也！

### 農人剝肉補瘡之苦况

十七日。方明，大雨如注。陰雲四合，天氣轉寒。爲西來初次見雨之一日。時方有旱憂，得此當可蘇農人之困。憑窗外視，此心滋慰。俄皮筏上人冒雨來告：「客已齊，倘雨收，明日即解纜。」聞之色飛。午正，雨止放晴，樂乃無藝。急出辭行，先謁鄭太夫人，念必傷老人之心；至則果爾，惟強慰之而已。出又值微雨，仍分至各處作別。時促不及周至，殊歉然！返店已初鼓。而鄭君夫婦則久待，爲言將母命來送行，並佐以食物多事。老人厚誼，何可忘哉！談及晨間大雨，鄭言：「西北匪禍披猖，純爲生計所迫。某次至鄉，聞人共語，日前一陣大雨，匪竟爲之大減。可見非甘爲盜賊也。一般農人生活之苦，言之痛心！」又云：「農人當生活至山窮水盡時，飲鴆止渴，亦所不計。故稍有資本者，遂向農人作高利貸，以坐收其不勞而獲之利。因苛稅繁征，名目不能悉舉，農人負擔特重，政府曾不加恤，催迫且至嚴，每屆五六月青黃不接時，尤感困難；不得已遂舉高利貸以應之。利率聞有至二十分者，或以五六元煙土抵借洋一元，高利之風，凌青海而上。」

誠駭人聽聞！聞政府體恤民艱，亦曾施以禁令，無如環境如斯，毫無效果。蓋官家之索稅如故，不得不接受高利貸，以資應付，非農人悉懋，喜受此剝削，實無可如何也。故苛斂一日不除，高利貸一日不能盡免。」客去，秉燭治裝。寢時已子夜。

### 初入黃河

十八日。凌晨推窗一望，雨止雲開：大喜。盥洗畢，送者復至。忽筏人來白：「今日有事，恐不克成行。」聞之恨甚！送者漸散，十時許，又見舟人踉蹌來：謂「即解維，宜速去。」因歎國人治事，毫無秩序，不守信用之病，到處悉然。遂與送者匆匆出西門，至停筏所，客已紛集。筏長五丈許，寬二丈有奇，以牛皮百五十張連縫而成者；架以木，爲小蓬八座，乘客三十餘人。新任寧夏郵政局長王君亦在焉。此筏本無蓬遮，例至站登陸求宿處，或露處板上者亦有之。行客欲舒適者，必先期照會舟人，預爲設備，以禦風雨，人增費八元。自泉關至寧夏，人納船費十元，加蓬亦不過十八元之數，不可謂不廉也。因候公安局檢查，延至十二時始緩緩至。解纜時，日已西斜矣。與

送者珍重道別，回望蘭城，不盡依依之念。

黃河自發源處甘肅北境之五方寺，水流湍急，或爲懸河，或爲險灘，木舟不利於行，故多取牛皮筏代之。駕用四人或六人不等，自西寧運貨至蘭州包頭，多賴此物。河行之期，年約八閱月。蓋冬至前即結冰，謂之封河，至次年清明後，始解凍。今適值開河時，天殆假余以緣，俾得一覽茲流之勝。

啓行後，筏隨流而下，行頗迅速。未幾入峽，兩巖對立，一水中行，怒流衝擊作巨響，初見之頗感惴惴。土人呼爲小峽，河隨峽勢委蛇而轉，隕色都現，遂傍岩下止焉。行五十里，船人就岸作炊，渺不見有人家。旅客則多出乾糧充食，而佐以河中黃色泥水。余蓋又一嘗新滋味矣。噫嘻！不到黃河心不死，非余友夙所相譏之語乎？今茲豈徒身臨其中，且成爲逐浪之人，而與河伯角智鬥勇，誠至趣之事也！

### 大峽灘幾逢河伯

十九日。宵來寄居水上，寒風四迫，重裘不溫。時聞流水薄舟之聲，徹夜未能入夢。凌晨披帷遠矚，東方一縷雲

開，河中宿霧盡收，風力漸殺，日光自天水遙接處，漸漸上騰，其芒有若探海燈然，分化爲無數沖霄之匹練，射諸寥闊之青空，形態偉絕，與絢爛之朝霞，相映成自然之美。顧而樂甚！因就河盪洗，登陸閒行。此方羣峯森羅，有爭雄助長之勢，離舟漸遠，初不自覺。忽聞有遙呼聲，循徑急歸，則舟人正解維以待。同舟共語：「今日且歷危境。蓋此去卽土人所謂大峽，爲途中絕險之處。危崖迫空，奔流塞谷，中有巨灘，水至彼處喜作旋流。舟必操之得宜，稍失支持，卽成滅頂。故自闖出發時，必多聘習河性之篙師，以助萬一。過此，則水流較緩，可謂坦途。」言者津津，聞之不無心震。既而雲舒日出，回顧已離宿處甚遠。約五里，水流漸急。更五里，至第一灘，兩山壁立千仞，上迫雲霄，而風逐舟騰，峯回石轉；同舟各危坐如泥偶，寂然無聲。炊許出灘，相慶無恙。舟人曰：「未也！」又十里，至第二灘，灘聲若雷，水奔如電，巖石聳立，望之猙獰；河中時露巨石，不敢迫視。久之，舟行無恙，蓋已越二重之危，同舟笑語雜生。舟人曰：「猶未也！」語未竟，已至第三灘。土人呼爲牛巴子，卽旋渦是。雙嶂逼天，河面既狹，而屈曲成勢，水遂爲之不舒，奔騰之勢，

有類千軍萬馬。同舟耳震目駭，收神屏息，不敢或動；一若偶動，舟卽可傾，相將而赴河伯之召者。果乃舟漸盤旋，舟人各持篙櫓，順應水勢，使不捲入旋渦中。正盡力間，一櫓忽折，舟人猛作驚呼，衆皆失色。不期一旋之際，竟出危流。舟人汗雨沾衣，報已安然脫險。且曰：「絕處逢生，入鬼門關折櫓，而全舟無恙，平生未見之奇，此中有天，不關人力」。衆于是爲之喜躍，危灘既過，前路無憂，所聘多餘之篙師，乃紛紛上岸，仍返蘭州，蓋習慣如爾也。余等亦就河畔進食壓驚，午後二時許，復啓碇而進。沿河樹木山岩，青翠可喜，夕陽返照，風景尤佳。五十里至條城，晚色既呈，河流難辨，遂止焉。共行八十里。岸上居民三四家，皆破屋敗垣，狀極窮苦。是夕，愁雲密布，有人忽密告旅客：「夜宜警戒，頃聞諸岸上，彼岸近有匪蹤」。初聞不甚加意，入夜，方把卷消閒，忽有人叩余簾幕，起視，則同舟某客，亦自西北旅行來者，低聲遙指匪舟已至，宜速息燈。循所指，伏暗處望之；果見隔岸有手電之光，直射余舟次。俄駕小划駛來，客均逃避一空，惟余與王局長旅客某及舟子數人在。衆議棄舟他避，謂匪之目的。在物而不在人。舟人見余爲女子，尤力催余速



避，疑余胆小也。余獨持異議，謂果爲匪者，吾人在暗處，彼倉卒不審虛實，宜與試一抗之。彼見我抗，疑有備，必胆寒。奈何自擾以示弱。衆諱余言，請爲調度。余授密計舟子，遂靜以俟之。有頃，小舟掠余舟而過，十餘人於相隔約百步處登陸，余等亦棄舟，就有隱蔽處立待其前。詎匪亦殊智，遣三人先薄舟次，作探風之舉，餘則斷後，遠遠隨之。果不出余料，蓋不知余舟之虛實也。舟人見匪行略近，遽惡聲呼曰：「來者何人？不速止，則開槍矣！」匪聞之，遽回身圖遁，衆起狂追，獲其一人，餘免脫；斷後之匪羣，亦鳥獸散。既得匪，問所來何意，言語極盡支吾，神色亦皇急。最後謂來訪友，問友何處，遙指前村，三舟人挾之行，謂將往驗虛實。候久，舟人歸，謂路上，匪極力掙扎，未近村落，哀請赦之。念此等本良民。宥之爲得，遂伴爲不愼，縱之聽其逃去。

(未完)

# 外 交 月 報

第十卷第六期出版

●二十六年六月號要目●

英日談判

太平洋互不侵犯協定的醞釀

英帝國會議開幕

蘇聯第二五年計劃提前完成

德意軸心的前途

## 簡 評

英日對華合作不可能論

英日談判與中國

目前日本政治的實質

轉變中之世界經濟

新年以來希特勒之內政外交

丁作韶

戴爾卿

張平君

黃德祿

陳芳芝

◁目價▷ 零售每冊大洋三角 外國六角

◀代售均有書局大市省各▶

社址 北料 平門 西裏 城外 府交 右月 街報 運社



## 宣慰康北三月記(續)

高警民  
王叢輔

五日

天候 晴 行程約八十里 朱倭——甘孜

朱倭鄉單獨支差，上至甘孜，下至鎭霍，差務實繁，

晨起將烏拉換齊，下官寨過河前行，約十數里，遙見覺日

寺高標山半，雲氣盤旋，寺前一湖，約千餘畝，湖水凝冰，

冰上鋪雪，白光燦燦，而雪光雲影間，喇嘛數人披紅袈裟

，戴橙黃僧帽，肅候湖畔，一幅絕妙畫圖也，入寺向僧衆

講話畢，即將六肉起己宜馬佛教分會長之委狀；檢而與之

，隨贈予小銅佛一尊，爲予言寺中僧衆百數人，強能生活

，均安分守己從未滋事，旋辭出，由寺後登山，甘孜派來

八土兵前導，過羅哥梁子（甘鎭交界處）山行凡四十里，

可遠遠望見甘孜喇嘛寺焉。

下山抵普玉隆，當地頭人村保設帳恭迎，與講話一小

時，該頭人歷敘其大金戰役之勞績，（現在甘孜土兵營甲

本）極力安慰而去，經過三十里之平原，至西端盡處，各

級民衆四五百騎來接，而二十九團團長張我戎，縣長章家

麟等亦張棚歡迎，周旋畢同至張團部休息，時香根宗晒二

呼圖克圖亦來見，與談西康國防及種族關係，香根頗明大

概，晚開與張團長暢談一切，彼此殊意氣相投。

張我戎戍康數年，大金役後，因功洊升廿九團團長，

獨任康北方面，已兩年於茲，治軍治民，皆恩威並用誠信

相孚，民咸歌功頌德，連年藏番在金沙江時思蠢動，風鶴

頻驚，我戎外防勁敵，內防反動，康北爲之肅然，且時感

糧餉兩缺，困難萬狀，而能補苴救濟，處之裕如，未可多

得之才也。

六日

天候 晴 住甘孜

甘孜爲康北中心，地勢開展，漢人較多，商務亦較發

達，川陝商人，經營茶布雜貨者十餘家，康人及喇嘛寺之

貿易者亦十餘處，惟貿易均在室內，不似內地之門面也。

喇嘛寺依山建立，高低數十重，僧寮數百，範圍闊大，金碧輝煌，入其寺萬戶千門，逶迤曲折，想隋煬之迷樓，不是過也，市場即連接寺之下端，但所謂市場，不過圍集家屋，留人道而已，無整齊之街市，昨年經張我戎以兵工整理，如馬路式，略爲清潔，雖入夏仍不免泥濘，然已駕康北各地而上之矣。

寓所大官寨，爲孔撤家舊宅，兩大院舍樓凡四級，高大宏敞，爲道鎰以來所未見，現孔撤全家已移入喇嘛寺之別墅，此則堆積糧食，派人看守而已，午前九鐘到喇嘛寺會孔撤土婦，德欽汪母，香根喇嘛，（香根係土婦之子，德欽汪母係香根之侄女，土婦之孫也，）談敘四時之久，互相問答，土婦善於辭令，洞達時務，年及七旬，精神健旺，惟病足，不能起床，坐床中與子高談，歷述效忠於漢之功績如上年大金之役，各部雲集甘孜，烏拉柴草，民間難於支應，即捐款墊辦；并助士兵數百俾戰事早日解決，去今兩年，張團伙餉糧殊常感支絀，又挪熟洋三萬元以上，又謂三十年來，爲我政府效力，只求上峯知悉，方合情理，不然，則枉費心血矣，且對漢效忠，因之結怨不少，藏番時思報復，德格土司，亦表不滿，將來非赴康定居住

不可，予當以軍總兩座之德意曉之，允將所述善情上達，并告以世界現勢及種族關係之義。

查孔撤家在土司中，從前勢力本小，後因麻書土司絕嗣，其土地人民，併歸孔撤，故勢力漸大，現承襲土司者，爲德欽汪母，一十八齡女郎也，政府委以甘孜總保，兼土兵營長，香根喇嘛，爲其叔父，因係呼圖克圖，自幼披剃，年近四十，喇嘛寺歸其管理，熱心漢事，故政府委以甘孜團務督察長兼軍糧轉運官，至德欽年幼，尙不諳事，一切事宜，統由老土婦爲之處理，其勢力能左右甘孜全境，其母子叔侄頗識漢情。

午後二鐘，白利土司來請軍政首長與予明日宴飲，決往，順辦授旗印事，返甘孜後，再往東谷，至孔撤家授旗典禮，留待廢曆新正，由縣府主持，辦一盛大宣慰會，以表揚其功績。

七日

天候 晴 行程三十里，甘孜——白利

昨日原擬於白利土司，授旗印事宜，便道往辦，晨聞張團長來云，今係赴宴，如此似嫌草率，留待他日專辦爲宜，因此惟作赴宴之行，十鐘同張章兩長及縣府團部員

司弁兵六十餘騎，出城南下，過打金橋折而西行。

打金橋跨鴉鷲江上，長六十四丈，連支流之小橋三十五丈，共九十九丈。橋身魚梁，概用木架，（關外石質堅硬，頗難琢用，橋梁通用木以架之）建築此橋動機，因上年大金之役，我軍失利，由南岸退回，皮船少不濟事，以致淹斃士兵，損失輻重甚夥，故經二旅鄧蟠村旅長，於戰後議建，以利交通，而便軍事，橋甫成功數月，橋頭，依山之一角，建一六方小亭，亭下築一休憩所，以點綴風景，而備遊覽，成其事者，為張團與章縣。

過橋沿山麓西進，村落斷續，江水濼洄，日暖風和，景象不殊內地，行十餘里，白利派來數十騎迎候，而德格八邦寺呼圖克圖親澤亦在焉。過紅廟子至白利官寨，土婦攜幼孩引導入室，幼孩年八齡，服漢式學生服，識者曰此白利土司也。其士兵營長職，由頭人甲本家鄧德傑代理，室內佈置漢器為多，土司中之最漢化者。

土婦年在四十以上，嗜好雅片，現執事權，以子幼故也。詢其歷史，大有異趣，原此婦本白利土司女，嫁孔撒土司孔宜美，（香根之兄德欽汪母之父）生德欽汪母，宜美死，即回白利，未幾其父亦死，土司事歸其掌握，與一

喇嘛姘識，私生一子，接續白利之後嗣，即前見之幼孩也。（現與孔撒家似無關係，不過仍保存親誼）異哉此婦，夫死大歸，無夫又生子，而竟承繼，且在孔撒所生之女，而亦承繼，而併為士兵營長，是孔撒白利兩家之後嗣，皆此婦力也，異哉此婦，趣哉此婦。

午餐以九碗饗予等，飯後已傍晚矣，不能返甘，遂與土婦長談，據謂上年大白之役，即其家與大金寺爭產起釁，戰爭數年，漢夷公私，損失甚鉅，不知何年方能恢復，言下不勝唏噓！

八日

天候 晴 行程約三十里，白利——甘孜

晨間同親澤呼圖克圖談話，其人高大白哲，為土婦之胞兄，甫返里看視乃妹，在德格方面，頗具勢力，且最親漢，德格戍軍與縣府得其力助不少，早餐回席，蓋為伍團附進修設也。午餐翅席頗豐富，土婦仍欲留住，皆以舊歷年關在邇，不便久延，定飯後返城。

白利有官話學校一所，校長官某，兼士兵營書記，土婦頗信任之，對漢酬應皆由官校長主持，所辦學校，有學生三十餘人，純粹康人子弟，自願來學，不似他處之以金

錢履讀者，官校長之力也，土司亦學生之一，故着校服，且能少許漢話。

午飯後，時逾三鐘，別白利，過橋東下，沿北岸返甘，準明日往東谷宣慰，晚間，川陝商十餘人來見，因悉上年戰役，我軍退守鐵霍時，一般漢商，仍照常經理，藏軍尙不十分騷擾，而大金娃則大事掠擄，夷漢均被其毒，損失萬兩以上者數家，自張團住甘，力圖恢復，各商俱受其賜云，是晚將近日經過概況，函報軍總兩座，及廖參謀長，交騎哨遞去。

九日

天候 晴 行程約九十里 甘孜——東谷

東谷位於甘孜東北，距治九十里，昨由白利回，縣府已派差傳諭東谷土司，準今日到達，午前十時，隨帶獎品出發，縣長章家麟陪行，員司弁兵，共二十餘騎，東行三十里至普玉隆，稍憩折而北行，越羅鍋梁子山脈，約五十里出山口，東谷村長四人來迎，復前行二三里，有數十騎恭候道左者，則土司賜儒登子也，隨由土司領導，達木落村一民家，茶點後，（茶點皆自備，至當地之供獻者，則黯色之濃茶，酥酪，糌粑，生牛肉或油炸之粗麪糝，堅而

宜慰康北三月記

且臭。）沿溪入谷行，距東谷僅七八里矣，途間歡迎者，川陝商楊桂林等十餘人，喇嘛百數十衆，張棚橋頭，頗形熱烈，周旋畢抵喇嘛寺最高層下榻焉。

東谷兩山夾流，喇嘛寺建於山腹，高低層出，約三百餘幢，附寺居民，數十家而已，裝甫卸，商民楊桂林（字號吉泰長）即來延宴，入其室，甚修潔，已盃盤羅列待客入座矣，楊商陝籍，年已花甲，爲人誠信，東谷數十里內庶衆，皆信仰之，有言必從，所謂「言忠信，行篤敬，雖蠻貊之邦可行，」楊商有焉。

喇嘛寺有僧七八百人，呼圖克圖俠珠有道行，因珠俠之感化，此間已無殺生事，聞楊商言，吾等今日來時，喇嘛中除來迎而外，餘均在寺爲吾儕念平安經，愛戴之忱，可謂至矣，原東谷幾次淪入藏方，數年前對漢漠然，自大金役後，畏威懷德至今非常帖伏，因席間縱談夷情，章縣長謂康人誠一弱小民族，見其恭順之忱，及差徭之苦，已惻然不忍，况欲枉取其財，則天良盡矣，且康人性慳，往往因小事而釀成巨患，誠爲不易之言。

自普玉龍入山，五十里中，皆一片荒涼，漫無人居，東谷村落，則彌望皆是。蓋土壤肥沃也，山不高而河流婉

七三

軀，至朱倭而南下合鍾霍之鮮水河。

十日

天候 晴 住東谷

昨晚在楊商處宴畢，時已入夜，俠珠來見，未晤。晨間，偕章縣長親往俠珠靜室，問訊后，略道宣慰意義，并贈以茶品，俠珠寡言語，不甚深談，辭出，土司頭人等羣來謁見，撫慰已，又遞進名刺，上書密慧二字，詢爲一漢僧，在寺已長住六年矣。延入談一小時，知爲湖北人，曾由湖北商科大學畢業，涉足社會七年，以世情惡劣，復經大勇法師之薰淘，遂棄世法而披剃，現受益於俠珠，暇則翻譯藏經，正譯因明未竟，於佛法似頗有心得者。

午前十時，已由章縣長派人將禮堂佈署完整，禮堂爲俠珠說法處，宏敞合式，喇嘛及民衆到者，五百餘人。行禮如儀，以獎章一爲俠珠佩帶，并授賜儒登子旗幟關防，頒賜茶菸酒等品，縣長與予，皆爲之訓詞，旋演說上峯恩德及民族大義，國防關係，與印度亡國之痛史，聽衆莫不歎聲雷動，嘆未曾有，俠珠復演說漢官恩典，至爲優隆，當努力爲善，一致擁戴云，復詢民間疾苦，皆謂近年軍政首長待遇甚善，并無所苦，禮成，奏樂，（喇嘛二人吹喇叭）散傳單而罷。

午后俠珠送來酥酪一餅，牛肉一肘，用饜子等，復遍訪漢人，詢以輿論，皆謂吾人此舉，莫不嘖嘖稱道，即以俠珠之高潔，亦爲感動，查賜儒登子管三百餘戶，能調槍百餘枝，惟非前土司血胤，爲人所不滿，且庸懦無聲望，賴俠珠之力，始能號召其民。

十一日

天候 晴 東谷——甘孜

經聲咕嚕，饒鼓喧闐，衆喇嘛早課也，吾人於此嘈雜聲中，已不能安眠，天曙即起，俯視樓下，烏拉齊集，土司爲準備騎也，寺外烏蹄得得，又槍（槍尖附以木叉，便射擊時之穩固），林立，土司準備送行之民兵也。少許，俠珠着人送一哈噠，（康俗，禮佛，見官，送禮，及迎送等事，均用哈噠，有絲棉二種，紅白兩色，）謂正爲吾人哈噠，不能親送，繼土司來稱，不能留駕，當遠送一程，至漢家恩德，永矢弗忘，又勉勵數語而去。

早餐後，下喇嘛寺，川陝商民羣來相送，而喇嘛之排列河干，喃喃哈噠送行經者又二百餘衆，逐一周旋，始乘馬首途，而賜儒登子已率四十騎前導矣，康諺曰「敬禮一寸，不如打疊一頓，」爲是語者，以康人皆畏威而不懷德，以予親之，不但懷德，而且最易感化，在吾人之應付如何耳。午后四時，始達甘孜。（未完）

# 邊事彙錄

## 內蒙近訊

### 察北承德間時有某方飛機出現

(蒙藏社北平電) 近日察北承德間，飛機往返頻繁，由東省到承之飛機，亦較平日為多，自關東軍司令植田飛綏東佈置後，連日有某方高級軍官多人到承會商，內容不悉。

### 劉李兩匪部現向商都集中

(蒙藏社張家口電) 原駐豐寧(熱屬)之劉桂堂部，駐察東沽源二四兩區之李守信部，均由原駐地向商都集中。又劉匪部進犯延慶之劉斌堡被擊退後，某方近又補充劉匪部子彈五千粒，仍令再犯。

### 崛田氏率領考察團抵熱轉蒙

(蒙藏社北平電) 承德電：近日承德有由東來汽車六輛，一行二十餘人，隨帶給養甚多，據傳係某方商農協會

考察團，不日由此轉赴蒙旗各地旅行，由團長崛田清吉率領云。

### 某方在察北施小惠籠絡人心

(蒙藏社張垣快訊) 最近某方在察北，慣以小惠，收買人心，所有察北地方稅收，過去已酌量減免，其實察北各縣早已民窮財盡，人民膏血，已再無可搜刮，某方乃因勢利導，冀博得一般民衆之同情，刻聞又在察北各縣，籌設恤貧醫院，並擬在各重要村鎮，設立分院，責由各縣縣府負責辦理，關於經費一項，係由各特務機關，分別轉發。並聞某方今後對於察北盟旗畜牧事業，亦將着手改善云。

### 察抗日同盟軍誓師四週紀念

(本京訊) 中央國術館館長張之江，以今日為前察哈爾抗日同盟軍在張垣誓師竭力抗敵，收復國土，開抗敵禦侮之一光榮紀錄之紀念日，特於上午八時，在中央國術館

競賽場，舉行四週紀念大會，計到中央黨部代表葉楚傖，國府代表呂超，暨各機關代表，及前同盟軍同人等六百餘人，由張之江主席，領導行禮後，旋即報告當年察省抗敵之情形，並勸勉國人團結，捍衛國土云云，繼由中央國府等代表訓詞，十一時禮成。

## 邊省財政經濟

### 中央撥發陝省補助費

中央社西安電：中央撥發陝省補助費，自三月起分月撥匯，三四兩月已匯到一百一十萬元，所餘五月份四十萬元，財廳頃以需款孔亟，特電請財部早日匯陝，又據該廳某要員談，今後財政仍感困難，現正從整理稅收着手，再及田賦。務使最近期內收支得以適合，又該廳派定之陝北各區財政視察員，除一區孟憲僑將緩期前往外，二區高盟萍三區續約齋十六日已出發。

### 中國銀行將在河套設立分行

（蒙藏社綏西快訊）中國銀行以鑒於綏西河套，年來百業發達，蒸蒸日上，為期發展該行業務，繁榮套區經濟

起見，特擬在河套五源陝渠兩地，設置分行兩處，並曾於月前派遣包頭分行行員姜鴻澤君，來河套各地方，作詳密調查，據悉兩分行地址，均已勘定，頃正由臨河縣城購運大批木料，載往陝渠，從事建築中，至兩分行內部辦事人員，亦均派定，不日即可由包西來，約於六月初開始營業，此後河套前途之繁榮，料將更進一步云。

### 西昌擬籌設農貸所

（蒙藏社西昌通訊）川南寧屬各縣，前經十八區專署電呈省府轉請中央銀行，暨農民銀行，來寧籌設農貸所。旋經省府轉電去後，茲聞農民銀行，已決定先於西昌籌設農貸所，以次及於會越冕鹽各縣，中央銀行亦派常務主任來寧調查各縣金融情形，暨貨幣流通狀況，又聞重慶銀行亦將來寧設立分行云。

### 察屬宣化計劃減免雜捐

（蒙藏社張垣通訊）察省宣化縣地方應行裁減稅捐，有六七種之多，計生羊皮捐，小羊暨老羊皮每張銅元三枚，羔皮每張六枚，雜皮捐，驢馬牛驢駝皮每張一角，狐狼皮



每張二角，貓兔皮每張銅元五枚。串票費，每張收銅元二枚，過割費，每戶收洋四角五分，糧捐，按價征千分之三，車捐，轎車，人力車，每輛每月銅元七十枚，大車每輛，月捐四十枚，商號月捐，則由商戶分擔，以上各種地方雜捐，該縣縣政府正在妥籌抵補，設法裁免云。

## 邊境外交

### 滇緬未定界約十分之七歸我

（中央社昆明電）中英緬甸勘界委員會梁宇暉，張祖蔭兩委員，二十四日抵昆明後，記者往訪，詢以勘界經過，據談，此次勘測南段界務工作，係自二十四年十二月一日中立及雙方委員在戶算開始工作，至二十五年四月二十六日勘至老廠，因雨季暫告結束，本年一月一日復在老廠繼續工作，繼遷至孟梭，最後遷中弄，開會先後共計一百一十六次，至四月二十四日全部工作結束，最後報告書，雙方亦已在中弄行營簽字，分呈中英政府，作最後決定，南段未定界，面積約共二萬平方華里，勘測結果，經勘界委員會多數查明，應歸我方者約一萬四千平方華里，佔全面積十分之七，此外尚有數地，我方保留立場，以待繼續

力爭，此次因中立委員伊斯蘭君主持公道，邊民對勘界極感欣幸，力為後援，結果堪稱圓滿，同人等四月二十日在中弄閉會後，即啓程經孟連，南矯，車里，思普，元江一帶，計已整月，今始抵省，所幸同人均平安，惟目睹思普元江一帶人民死於惡性瘧疾者甚鉅，十室九空，慘不忍睹，若不設法防救，疫勢將擴散各地，危險更甚，同人在昆明約有二週逗留，俟將經過情形報告龍主席，余二人即乘機飛京覆命，各職員仍由鐵道返京。

## 邊疆教育與文化

### 蔣致余提倡邊疆教育

本京蒙藏會息，西藏僻處高原，民智閉塞，蔣致余參議駐藏有年，有鑒及此，故就漢回原有之小學校，予以擴充改良，並自捐廉俸，以資提倡，暫撥駐藏辦事處二樓為校舍，已於本月一日成立小學一所，定名為拉薩市第一小學校，已經招收五年級學生八名，二年級學生十七名，一年級學生六十名，其中除漢回學生外，內有藏族十五名，現報名者仍絡繹不絕，預計可逾百名，校長由蔣致余自兼，課程遵照教育部定章辦理，並已於三日開學正式授課。

### 蒙古語廣播定本星期開始

蒙藏社特訊：蒙藏委員會前為灌輸邊民智識，曾函中央廣播事業管理處請在中央廣播電台每週分配二十分鐘，增加蒙古語報告節目，現經商定每週星期日由蒙藏會派員擔任蒙語報告，自本週（五月十六日）開始，聞已派定該會蒙事處科長白鳳兆擔任報告云。

### 寧夏額旗請發漢蒙文課本

蒙藏社特訊：寧夏額濟納旗以該旗曾於客歲創辦小學一所，學生甚多，原有蒙藏合璧課本，已不敷應用，近特呈請蒙藏委員會加發五十份備用云。

## 邊地交通

### 環瓊鐵路在分途測量中

中央社海口電：環瓊鐵路經鐵道部派張海洋為籌備主任，偕同測量員百餘人赴瓊工作，張氏抵瓊後，將測量員分三隊，第一隊負責西路澄邁，第二三兩隊負責東路陵水，每隊四五十人，分途出發測量，限三個月內測竣。

### 額濟納旗請發廣播收音機

蒙藏社特訊：額濟納舊土爾特旗當局，以該旗面積廣袤，縱橫達數百里，為期宜揚中央權威與推進現代文化起見，擬在該旗政府與小學及道老窩舖等漢商集中地點，各裝設廣播收音機一架，除教部已發有一架外，近特呈請蒙藏委員會轉請教育部再發二架，以宏效能云。

### 某方在熱河擴大無線電台

蒙藏社北平二十四日電：承德電：承德某方駐屯軍部，以原有無線電台狹小，近就原址建築一大電台，規模較前擴大數倍，刻正興工建築中，並令熱偽各縣，設立分台，以便靈通消息云。

## 邊疆災患

### 請中央救濟東北難民

本京訊：東北四省流亡關內之難民，以久與故鄉斷絕經濟關係，生活日臻窮蹙，顛連無告，至可悲憫，近頃東北黨務辦事處為撫輯流亡，維繫人心，解除難民痛苦，已

救濟東北難民計劃，呈請中央，採擇施行，切實加以救濟，開該項計劃頗為詳密，對軍人，公務員，國內外東北籍大學畢業生，以至農工商人失業者，均擬有適當之救濟辦法，而又重在使難民積極參加生產事業，俾能自食其力云。

## 邊省行政

### 班禪大師將啟錫回藏

中央社西安電：馬鶴天廿一日乘歐亞機由陝飛蘭州晤賀耀組後，即赴青轉玉樹謁班禪，隨行入藏，馬談，班禪七月初可啟錫回藏，趙守鈺由西寧赴玉樹，已抵隍源，下月中可到達。

中央社成都電康定訊，劉文輝前派許鐵俠到玉樹晤班禪，現許已於十六日返抵康，據談：班禪對劉極欽感，特將其隨身所佩金佛一尊，囑帶康轉贈劉氏，班以親身所佩金佛贈人，此尚為第一次云，又班禪滯留三源已久，其隨員及儀仗隊需用糧食甚多，近派員至康定雅安一帶，陸續購運米食，值此川康旱災嚴重，經此大批購取，康雅米穀，益形空虛云。

### 甘省政現已恢復常態

邊事彙錄

中央社蘭州電 甘省於西安事變時，省境一部駐軍，為應付事變，權將其防區內各縣局行政權暫行接收，頃新省府成立後，人心已定，馬步青，魯大昌均已自動電呈交還防區內行政權，馬防區內計河西十七縣，魯防區內計有隴南岷章等五縣，聞省當局以恢復省政常態，刻不容緩，正商討具體實施辦法。

## 邊事瑣聞

### 西南邊疆協進會已籌備成立

本京訊 西南邊疆協進會自組織籌備會以來，已推定常務委員九人，並留夷苗土司代表高玉柱諒杰才留滬一月，加入協助籌備，該會現已決定請蔣委員長擔任該會正會長，湘省主義何鍵，川省主席劉湘，滇省主席龍雲三人担任副會長，推由高玉柱晉京謁請蔣委員長允任，該會並組織隨同入苗區之調查團，定下月六日舉行創立會議。

### 西北邊區部隊組織國內參觀團

中央社太原專電，駐陝北綏東各部連年剿匪，致訓練久疏，特租晉，陝，綏，寧四省邊區剿匪總指揮部參觀團

赴并，京，杭考查軍事，政治，衛生，經理，及新進軍隊工作之設備教育等，以作整理訓練各該部隊之借鏡，該團所派之將校人員，共分六組，由李仙洲任團長，高建白副之，各該團員由各師長率領，陸續來并，二十二日上午在山西飯店召開會議商討參觀程序及路線，現已決定，由二十三日日起在并參觀約三日，事竣赴京轉杭，期擬一月，完畢返并集會，分別返防。

### 偽蒙舉行偽組織週年紀念

蒙藏社張垣快訊，嘉卜寺偽蒙方面日前由德王領導，舉行偽蒙政委會成立週年紀念大會，參加者有某特務機關長河崎，李逆守信，及偽組織各署長科長各軍官佐等共約三百餘人，由德王報告開會宗旨及烏軍木旗附和之經過，次由某特務機關長訓話云。

### 軍委會派員飛青致祭陣亡軍民

蒙藏社特訊，青海代理省主席馬步芳氏，以過去共匪騷擾該省及甘肅河西一帶，歷經痛勦，現已定期於六月一日在西甯召開剿匪陣亡軍民大會，軍委會據報，已令派該會高級參謀第三組組長陳啓之前往參加，并宣慰青省軍隊暨各界民衆，就便將往甘肅寧夏陝西四川等省宣慰連年勦匪國軍，蒙藏委員會特派科長鄭子獻隨同前往致祭陣亡將士，并宣慰視察邊區人民交通部亦派專員張小岱，軍政部派科長方潔齋，訓練總監部派上校監員張麟書，參謀本部派參謀唐井然，軍委會資源會派李丙璧，樓夏民隨同赴青，又青海衛生處長謝剛傑亦偕同回青，陳等現已包定歐亞航空公司飛機一架，定明晨八時，由京起飛直赴西甯云。

## 編輯後記

編者

本期所輯邊疆各省縣政實況特輯，係屬下部，關於西北各省行政概況，因篇幅所限，時間匆促，未能盡量搜集，殊爲遺憾！深望讀者鑒諒是幸。

# حدود ایک ہفتہ کے مجموعہ

۱۹۳۷ء

ایون

سان ۱۹

بونگ اچکی :

- ۱، جی دون ناحق مخاریت حکومتک احوالی۔ بہن جین چاگ
- ۲، کانسو ولایتک مالہسینی ترتب ایتدرغان وصیعتی۔ شی لو جاگ
- ۳، یاپون آباق آستیدہ گی شمال شرق قارداشتر۔ دوام لی چاگ خوگ
- ۴، بوتون چین میای قورولتاینک و کلارینی صایلامایدورغاندین قدر دقت ایتدرغان اشلی۔ شی لو جاگ

حیرلر :

گوا دوگ سواتودہ گی یاپون کونسول خانہنک مصبداری ختای پولیس کہ  
حتارت قیلیمش۔

یاپون حربیہ بینی ترقی ایتدیمرک اوچون اوطر میلیون دوللار قرض قیلیمش۔

زاتکیندہ گی خطای صنای سرکی آچلدی۔

جى دون «خوبە ولايتىڭ شىرقىدە كى ۲۲ شىن» ناخى مخابرىت ھۆكۈمىتىڭ

اھۋالى.

باشىدە بۇ مەسىلە سۈيلىمەك اوول جى دون ناخى مخابرىت ھۆكۈمىتى دىكان اسىمى

زىمە بولغانىنى ھەم بونى كەمدىن تەشكىل قىلغانىنى ايتوب اوتتە كىچى بولامىن.

ياپون جھانگىر « دا لۇو » دىكان پىلاننىگە بىنا ھەر وقت بىر كە تىجاوز قىلمىقىدە در.

مىڭ گوا بىكرىمىنچى يىل دىكانىر آى اون سىكرىنچى كۈندە اسىدىتات اصول اىلە بىر

نىڭ شىمال شىرق تورت ولايتىنى تىماما اوزى قولىغە آلتىغاندىن كىن بىنە ھەر خىل

اصول اىلە بىر كە تىجاوز قىلمىقىغە باشلادى. اوزىنىڭ بىمان ھىركىتىنى بويىغا لامىق

اوپون ھەم اوغرىلاق اسىمدىن ساقلامىق اوپون باشقىە ياكى اصول اىلە تىجاوز

قىلدى. اوشۇ سىيدىن اوزىنىڭ پىلاننى مەلدە قوبىق اوپون خىطاي خائىدىن

فايدىلاندى. كىنىڭ اوپون « جى دون » ناخى ھۆكۈمىتى تەشكىل قىلمىقىغە مەجبور

قىلدى. ھازىر كى كۈندە جى دون ۲۲ شىن: ياپون قارامىقىڭ خائىن قولىدە

تورۇويغە ۲ يىل وقت اوزدى. شۇل مدت اچىدە آندە كى اھۋالى قانداغ ؟

ھەم آندە ھىكم سۈرۈب خائىنلارنىڭ بىرلى ھلق اىلە ھىناسىتلىرى قانداغ ؟ بولر

سۈڭلارنىڭ بىر اوپون اھىتى بولۇرغە تىوش

مىڭ گوا بىكرىمى نورتنجى يىل نوبىا بىر بىكرىمى شى كۈندە خائىن آڭ زو گاڭ

اوباسىزلىقدىن جھانگىرنىڭ قارامىقى آستىدە تون شى دە جى دون ناخى مخابرىت

حکومتى تشكيل قىلدى. تون شىن جى د وندە گى بز کاتتە شەر بولوب، ناحق  
حکومتىنڭ سىياسى، اقتصادى، مەارپىيە، اورتە تەقسىدر. پە يىڭ دن فقط قرق  
بىش لى بار در. ناحق حکومتى قارامقەدە لىن خو.....الح ۲۲ شىن دن  
تشكىل قىلنوب، ھم اولرنى حکم سورمقەدە در. اونڭ اچندە ۷ مىلون اھالىرى  
بولوب، و ھم شول یر دە باىلق کوبلر بولغان اوچون خو پەى ولايتدن اڭ  
ياخشى جاي در. آلتون، كمش، زراعت ھم ھر خل مالپلرى ھمىسى بار در.  
اوشبو سىيدن ياپون جھانگر خطاي خائىن ايله اونگنە تجاوز قىلدى. جى دون  
ناحق حکومتى تشكيل قىلغاندن كىن ياپون طرفىدن فرضى آلرب ۲ تىمىر  
پولنى توزەتدى. سودا حقندە ھمەسى ياپونلر قولیدە طوروب، بازار دە مەکل  
ياپونىيە مالى در. آڭك اوچون ياپون جى دون دە گى اقتصادى کوچى کون  
دن کون کونپايدى. مالىە حقندە فقط باجگە يانباشلاغان اوچون حلقلر دن  
كرب باجنى آليشدن حلقلرڭك آداسى آز آز آغر بوليدو. لکن اویردە  
حلقلر آندا غ قىلقدە ياشاسا، ناحق حکومتىگە قارشى قىلمقەنە آلماسا ھر  
وقت قارافى آستیدە طورمقەدە در. تون شىن دە ینە بر راديو استانسەدن جس  
جس يالغان گب ايله حلقلرگە تزىفات قىلادو. ھم حلقى جلب قىلادو.  
يوقارىدە اى دون ناحق مىھارىت حکومتىنڭ حالى قسقاچە يازوب كىتدى.  
امدى، توبەندە ناحق حکومتىنڭ مەلکەمزگە زىاننى حقندە بر نىچە سوز سويلەب

يار ما فجي بولا من .

۱ « هر آدمگه معلوم بولوب ، اجنبي مالي مملكتمزگه كروب كيلسا البته باجنبي  
بيرمك تيوش در . فقط ناحق حكومتي تشكيل قيلنغاندن كين ياپونيه ماللري  
باجنبي ييلماسدن جى دون دن كيليدو . آنك اوچون حكومتزك . كوب  
فيداسى يوقالدى . هر يرده دشمنلق مالي مكميل بولغان اوچون بازارلر يمز هم  
بوزلدى . مالي يمز هم يمان تاثير آلدى .

۲ « حاضرگى كونده حلقلر آفرينتى چككمكگه رحصت يوق . مركز حكومتي  
كوب چاليشغان حلقلر آفرينتى چككائى ياساھى قيلمقده در . لکن ، جى  
دون ده شونداغ ايمهس در . حلقلر كوب اوگاي ايله آفرينتى چكك دو .  
تون شين ده مكميل آفرينلق آدملر در . كوب دكانده آفرين هم باشقا  
زهر ساتادو . شونداغ بولسا ، كيلاجكده قانداغ قورقنچ اش در . چونكه  
حلقلر آفرينتى چككندن كين هيچ بر اشنى قيلغاننى اويلايدو . دولتنى  
حكومتنى اونوتار .

۳ « ناحق حكومتي ياقدده اوغرى عسكرنى يغلوب ، اوردو تشكيل قيلماقنه  
باشلادى . كيلاجكده اوغرى عسكرنى استفادهلانوب يرگه تجاوز قيلادو .  
آلجاصل جى دون ناحق ميجاريت تشكيل قيلنغاندن كين مملكتمزگه كوب  
زهرلايدو . بزنگ بوقالغانمز كوندن كون كوبه يدو . حاضرگى كونده اول



قالوب طورسون مو؟ طورماسون مو؟ بو سوال هر آدمكه معلوم بولادو. هم ياخنى يلىدو. مملكتىزنى حمايه قىلمقنى، بىزنىڭ آبرومىزنى ساقلامقنى تىلاسا، باشىدە اونى يوق قىلمق لازم. ياقتىدە مملكتىزنىڭ قىلغان وقتىدە جى دون نا- حق حكومتى بىزنىڭ بىر كاتتە كوردەنلىم دىر. آنىڭ اوچون باشىدە خارچىيە اصول ايله اونى يوقالدىروب، تىمسە سىكر ايله هم بولور. خلىمىز حكومتكه ياردىم قىلمق اوچون بىرلكتە كوچمىز ايله نا حق حكومتىگە قارشى قىلمق تىوش . هم اونى يوق قىلمق كرك دىر.

بەن جىڭ چاڭ

كانسو ولايتىنىڭ مالىيەسىنى تىزىپ ئىشلىتىش ۋەزىيىتى.

كانسو ولايتىنىڭ مالىيە سەمبەسى بىلەن ولايتىنىڭ مالىيەسى سى ئان شەھىر ۋەزىيەتتە چىتارغاندە كۆپ تەسىر بولدى. كىيىن، ۋەزىيەتچىلەر يوق بولسا ھەم لىكىن ولايتىنىڭ ھەر تۈرلۈك ئىشى بىلەن ھەم ۋەزىيەتتە بولدى. كانسو ولايتىنىڭ رەئىسى خۇ ياۋ تىسۇ جىنابلىرى كانسو كە كەلگەندىن كىيىن ۋەزىيەتتە ھەر ۋەزىيەتتە تىزىپ ئىشلىتىش كە نەھەت دەرىجە بىلەن دەقت ئىشلىتىش دەرد. ھىچ شەيئە يوق، مالىيەسىگە ھەم بىك كۆپ ئىشلىتىش بىلەن دەرد. چۈنكى ولايتىنىڭ قونۇرۇشى ئىشلىتىش مالىيەسىنى تىزىپ ئىشلىتىش ئۈچۈن سىز بىلەن چارە تاپۇپ ئالدى.

«۱» سىياسى ۋە مالىيە بىلەن سەمبە مەركىز قىلۇپ. ئوتكەندە مەمۇرىلەر ئورۇنلىرىنى چىقىرىۋەتەن بولۇپ چىقىرىۋەتەن تەكرار ھېسابلامۇ كىرەك دەرد.

«۲» بىلەن باج نى ئالماق ئۈچۈن ھەر شەھەر كە تەقسىم قىلۇپ ئالماق لازىم دەرد.

«۳» شەھەرلەرنىڭ فىنالىنى تەقسىم قىلۇپ ياردەم بىلەن لازىم دەرد.

«۴» بىلەن باجنىڭ ئۇسۇلىنى ئىشلىتىش قىلۇپ يالغىز بىر قەدەر ئالماق لازىم.

«۵» باج ئالماقچى خەلقنىڭ باجىنى ئالسا ئىنات نامە بىلەن لازىم دەرد.

«۶» ھەر شەھەر تەنچ بولغاندىن كىيىن باج ئالماق ۋەزىيەتتە ھۆكۈمەتنى ياردەم قىلادۇ.

«۷» ھەر شەھەر مالىيەسى ۋەزىيەتتە ھۆكۈمەت خەزىنە خانا كە بىلەن لازىم دەرد.

«۸» خەزىنەنى سىياسەت بىلەن ئىشلىتىش قىلادۇ. شى لۇ جىڭ

ياپون آبايى آستىدىكى شىمال شىرق قارداشلىرى. «دوام»

شونىڭ اوچۇن بۇ مەملىكەتنىڭ ھەر يېرى ھالاكەت بولغانچى پىدا بولغان دە يالغىز شىمال شىرق بىر جاي طىنچلىق، خەلقلار ئۆزىنى خورسەندىلىق جاي دىيىپ آتالىدۇ. مەدەنىيەت ھەم تېز تېز ترقىيىپ كەتتى. بۇ سەپتىن ئۆزى يەنە ياخشى ئىتدەك ياپون جەھەتتە گەر بونى كورۇپ يەنە تەبىئەت بۇ سەپتىن ئۆزىنىڭ قولىغا كەلدى. ئۆزى ئۆزى غەدىدىن كەينى خەلقنى ھەسابسىز باج كەلدى. ھەم خەلقنى ئۆزىگە خىزمەت قىلدۇرىدۇ خەلقنىڭ ئۆزىنىڭ ھەم مەھسۇلات دائىرىسىنى قولىغا كەلدى. شونىڭ اوچۇن مەننىڭ بەھىسى كۈندىن كۈن كۆپەيدۇ. خەلقنىڭ قورساقى ھەر كۈن ئېچىمەن دە. مەھسۇلات بولغان كۈندىن كۈن كۆپەيدۇ. ئۆزىنىڭ جەننەت ھەم جەننەت بولىدۇ.

3. ياپونلار قارداشلىرىمىزغا، باسغان قان ۋە كۆز ياش تارىخى: ۋاقىئە چىققاندىن كەينى قارداشلىرىمىز يوقارىدە سۆيىلەنگەن جاھالەتتىن باشقا ياپونلار ئۆزىنى ھايۋاننىڭ كۆرىدۇ. ئۆزى ياپونلار قارداشلىرىمىزغا ئىنسانىيەتسىزلىككە باسغان ھالدا سۆيىلەيمەن. ئۆزى باسماققە چىدالماغان ئايونجۇن «ياپونلارغا قارشى تۇرغان ئوردۇنىڭ ئىسمى دە» تەشكىل قىلدى. بىر كۈن بىر ئۆلەي ئايونجۇن بىر كۆپىدىن ئۆتتى. سۆڭەك ياپون ئوردۇسى كەلپ بۇ كۆپىدە كىشىلەر بولانچىلارنى «ياپون ئايونجۇن بولانچى ئايونجۇن» قا ئۆزىگە دىيىپ كۆپىدە كىشىلەر ئۆزى بولسۇن ياش بولسۇن ھەممىسى دالا دە يىغلاپ يولموت ئۆزى بىر ۋاقىت ئېچىدە ئۆزىنى ئۆلدىردى. قاچقان يالغىز ئۆزى

بش كشى در . مونداغ انسانىتسز احوالى دىن من يازمىغە چىدامايمىن . ياپونلارنىڭ  
مۇللىمى يالغىز شونداغ امەن . مۇئا كىچىك بالالار اولدىرىدۇ . چرايلىك قىز مەجبۇر  
ايلى اوخلايدۇ . مونداغ احواللىرىنى قىلمىش ئىلە تام يازالمىمىن .

۴. شىمال شىرق قارداشلىق ياپونلارغە قارشى چىنمىز بۇتون بىر مەملىكەت در . ھەمە قارداشلىق  
مەلت فرىق يوق . يالغىز چىن جەمھۇرىيەت نى ئىلىدۇ . موندىن باشقا مەملىكەت «مانجورىيا»  
دىكىن تاقىمىدۇ . شۇنىڭ اوچون بىر نىجە خائىنلاردىن باشقا ھىچ بىر ياپون آياقى  
آستىدە خەدەت قىلمايدۇ . ايونجۇن تەشكىل قىلىدۇ . ياپون و «ماچورىيە» غە قارشى  
تورىدۇ . ھەر ۋاقتدە ياپون و «ماچو» ئەشكىلىرى ئىلە شوقوشمىدە در . ياپون  
«ماچو» ئەشكىلىرى اولر غە ھەجۇم قىلسا ھەم اوق و بول يوق بولسا ھەم بولۇش  
مەنۇبىتىنى بوزمايدۇ . مەن ايونجۇنغە آرا لاشغان ايدىم . اولرنىڭ احوالىنى ياخشى  
ئىلىمىن . اولر ھەر كۈن ئەلگە خالادە تورسا ما لىكىن ھىچ قىيىن ايشنى قىلمايدىن يەنە  
دوام قىلىدۇ . اولرنىڭ بىۋەك امىدى بۇتون مەتمىز اتفاق مەركىز خەكومەتغە بويسۇنىدۇ .  
بىرلە ياپونغە قارشى تورىدۇ . ھەم درراۋ شىمال شىرقغە ئەشكىر يارىب بوقارغان شىمال  
شىرق تورت ۋىلايەت قايتىپ آلىدۇ . موندىن آڭلادىقكە: ياپون ھەر قانداغ قارداشلىق  
نى باسلامىدە در . آڭنىڭ اوچون بىر خاۋىر اتفاق قىلىق كىرك ھەم چالشمىق لازىم  
در . كىن ، بوقارغان بىرنى قايتوب آلمىغە امكان بار در .

لى چاڭ خولۇڭ

بۇتون چىن مىلى قورولتايدىڭ وكىللىرىنى سايلامايدىغاندىن قىردىقتا ئېتىدىر۔  
غان اشلىرى،

بۇتون چىن مىلى قورولتايدىڭ ئاچلىق اوچون اوتكان سنە دىن بىرى وكىللىرىنى  
سايلامايدىغاندا، لىكىن كۆپ مەنەت طوغرىسىدىن بۇ اش حەقنىدە دوام قىلا  
آلمادى. كىيىن گۇا مىڭ دان «مىلى فرە» نىڭ ۵ نچى سان اوچىچى مەرتە  
قونەرمىسى اچقاندا مىلى قورولتايدىڭ ئاچقاندا ھەر حالدا اوشۇ سەننىڭ تۇپايرى  
اۈن ايكىنچى كۈنىدە ھەلەكە قويمىق كىرەك دېيىپ قارار قىلغان ايدى. شۇنىڭ اۈر۔  
چون ھۆكۈمەت طرفىدىن بۇ اشكە نەھەت مەسئۇل ابلە ترقى ايتىرمەككە ايدى.  
مەركەز ھۆكۈمەت بۇ اشكە تەمام طيارلاماغان ولايت ھۆكۈمەتلەرگە امر يىروب ،  
ماي آي اچىدە سايلانغان اشلىرىنى تەمام قىلوب مەركەزگە دىقلا دىقلىق لازىم دىر۔  
ھەم مەركەز ھۆكۈمەتى جەمەتلەرگە دىقتا ايتىرمەك ايجون تۈبەندە كى بىر نىجە اشنى  
آڭلاندى:

۱، سايلانغان ادارەلەر بىرىنچى مەرتە سايلانغان وكىللىرىنىڭ اسمەلىرىنى ماي آي  
اچىدە مەركەزگە آڭلانمىق كىرەك.

۲، بىرىنچى آينىڭ ايكىرىنچى كۈنىدەن ايكىرىنچى كۈنىگە قەدەر اوشۇ اۈج  
كۈن اچىدە ھەر تۈرلۈك وكىللىرىنى سايلانغان وقتى ھەتتا قىلدى.

۳، ھەر تۈرلۈك سايلانغان ادارە سەككىزىنچى آي اۈن بىرىنچى كۈنىدە وكىللىرىنىڭ

اسلېرىنى مىلىي حېكۈمەتكە دىقلاپ قىلۇپ ۋە ئومۇمىي گە اعلان قىلماق لازىم. ھەمدە  
ۋەكلىك ئوزىگە آڭلاشق لازىم.

۴، طوقىزىجى آي اچىدە تون ۋە كىللىنى قورولتاىگە دىقلاپ قىلماق لازىم.  
حتى اوشو مرتبه قورولتاىنى آچىيورغان متىسى نھايت كاتتە معناسى ھەم مھىلىق  
در. چونكى چىن جىھوريت تشكىل قىلغاندىن كىين بو كون گىچە اىكرمە آلتى سنە  
بولدى. مونداغ اوزون وقت اچىدە ھىچ بىر قىم حىقىقت حلق ۋەكلىرىنى يىغماي  
دولتلك اشلىرىنى ياچىسى مذكورە قىلمادى. مىلىي فرىقنىڭ مىسكىنىي عملەگە قويمىق  
اوجون مىلىي قورولتاى اچلىق بىك احتىاج بولمىدە در. دوقتور سون بات سن  
وفات بولماغاندىن قدر يازغان وصىت نامەسى اچىدە ھەم نھايت درجەدە مىسك  
كداشلىرىگە بو بىسونوب قىسقىچە مدت اچىدە بو قورولتاىنى آچماق كرك دىب  
ايدى. اما، نە اوجون بو قورولتاى اچلىق لازىم؟ بو قورولتاىدىن نىمە فائىدە آلتار؟  
بىرنىجى سوآلكە جواب بىرسەم، دىيادە ھەر بىر حركەت مىسكەت ۋە دىماكراشيا مىسكەت  
حلقلىرىنىڭ نظرىگە نھايت مھىلىق قارايدۇ. مىسكەتنىڭ سىياسى حوققى البتە ھەر بىر  
حلقنىڭ اوزى قولىدە لازىم در. مادامكە ھەر بىر آدم اوزى قول اىلە دولتلك  
اشلىرىنى ادارە قىلسا، بولىدۇ. چونكى خالىردىن اعللىرىنى ماھر لىرىنى سايلاب چىقا.  
روب سىياسىتى ادارە قىلسونلر. سىياسىتى قايسى يول اىلە باردىمىق نىمە حلقلىرىنىڭ  
نظرىگە بنا قىلماق لازىم در. مونداغ قىلالسا، دىماكراشيا مىسكەتنىڭ بارىيورغان

يول در.

ايکنجى سؤالگه جواب ييرسام، مياي قورولتايدىن بر نيجه ائگ نامسلو و اهلى كىلرئى  
صايلاپ چقاروب. تون دولتى اداره قىلسون. اوتكان زمانئك پادشا احوالى و  
پادشا ظلملرئى يوق قىلمق ممكن در. سياست البته كوزدين كون آچوق  
بولادو. هيچ كم اوزينك يالغز بر آدمئك شىجى منفىتئكه جالشماي، هموملر  
اوچون و دولت اوچون سجادئلى اشلرئى تاپوب قومئلى بر دىما كراشيا مملكىئى  
تشكىل قىلوب اوشبو عصرده بارلاق ايله يشاسون!

شى لوجاك

خبرلر :

گوا دوڭ سواتوده گى ياپون كونسول خانە نڭ مەبەدارى ختاي پوليس كە خقارت قىلمش .

اوشبو آينڭ آلتىنچى كونى گوا دوڭ سواتوده گى ياپونى كونسول خانە چين شان چىڭ آتلىق بر ياپونلىق مەبەدار بار در . ختاي پىراق حكومتى آمانى بارلامق اوچون كونسول خانە كە تفتش قىلوب اول مەبەدار بو اشنى رد قىلش دىن يەنە ختاي پوليس كە جدال قىلدى . ختاي پوليس يارادار بولدى . سوانو شەر حكومتى مونداغ ناطوعرى اشنى ياپونكە اعتراف قىلدى . لكىن ياپون شونداغ سەبەسزلىقنى اقرار قىلماساقدىن يەنە ختاي كە اضاح قىلدى . وهم بخريەنڭ بش آتتى كەينى يياروب ختاي كە نەمەش قىلدى . ختاي بونى كورسە البته هيچ قورقمى ، يەنە طوغرىلىقنى تاليمق دە در .

ياپون حريەسىنى ترقى ايتدىرمك اوچون او طز ميليون دوللار قرض قىلمش . ياپون مالىە نظارتى طرفىدىن كلكان خبر : اوشبو سەنە دىن كىن هر بر سەنە اچنە او طز ميليون ياپون دوللار قرض تيزە چىقاروب ختاي كە آلسون . هر بر تيزە يوزندە اون دوللار در . مونداغ قىلغان سەبەب اونكان جهان مەجربىسى قىلغاندە آراشغان دولتلرنڭ قرض تيزەنڭ مەناسىغە اوخشايدو . موچەلك قرض آلمان مەناسى حريە طرفىدە هر تۈرلۈك جايدىق مەكەل قىلمق اوچون در . حتى ياپون



مملکت اچنده مونداغ اشنى نہایت مهملق بولغانلقنى ديب طور مقده در بتون  
ياہوننگ اقتصادى قوهنى نى جابدوقلر کہ صرف قیلدولر. شونداغ کچک عدد  
«هر بر تیزه اون سوم» تیزه قیلغان سببى کم آلا لیدر. مونداغ احوالیدین کور-  
سه یاپون ایکنچی مرتبه جهان محاریسیبکه نہایت درجه ده طیارلامق ایکانلقنى  
کورستدیلر.

نانکین ده کی خطای صنایى سرکی آچیلدی  
سناى نظارتى میای مالنى ترقى ایتدیرمک اوچون هر ولایت دین چقارغان ماللى  
طوبالانوب قرق کون مدت ده سرکی آچندى. اونلک اچنده قویغان ماللنک  
همسى خطای اوزى باصالفان در. اوظز ایکی کاتنه قیسم آبروب اوج نومن  
تورلرک ملل بار هر.

شى لو جاک

# 本刊徵稿簡章

- (一) 本刊歡迎投稿，其內容如左：
1. 關於邊疆之各項論文與研究。
  2. 關於邊疆各地之實地調查。
  3. 關於國外人士研究我國邊疆問題稿件之翻譯。
  4. 關於邊疆各地照片及通訊。
  - (二) 來稿以三千字至七千字為原則。
  - (三) 稿件務須繕寫清楚並加標點符號。
  - (四) 譯稿請附寄原文，或開明原書出版年月日及地址。
  - (五) 來稿本刊有修改增刪權，如不願者，請先聲明。
  - (六) 稿件經揭載後，由本社酌奉薄酬，登載稿件如已在他處發表者，概不致酬。
  - (七) 來稿一經發刊，著作權即歸本刊所有，如欲保留，須預先聲明。
  - (八) 來稿請寄南京本社

## 廣告刊例

地 位	特 等	優 等	普 通
底面之封	後面之封	內面面	正面後面
全面價格	五十元	三十五元	二十元
半面價格	三十元	十九元	十二元

## 編 輯 者

出刊期	冊 數	定 價
一 月	二 冊	三 角
半 年	十二 冊	一元五角
全 年	二十四 冊	三元
角五年全費郵		

民國二十六年五月三十一日出版

(本期零售每册大洋一角五分)

邊疆半月刊編輯部

地址南京馬路街松竹里一號

邊疆半月刊社

南京中央書局

電話二二六三八

漢口 現代書局

廣州 上海雜誌公司廣州分店

天津 天津書局

濟南 新濟南雜誌社

鎮江 中央書局

南京 現代雜誌供應社

南昌 啓濤書社

西安 大公報分館

北平

重慶

上海雜誌公司

上海雜誌公司

生浩書店

群衆雜誌公司

中國圖書雜誌公司

杭州

長沙

南京

北平

重慶

上海

現代書局

金城圖書公司

正中書局

中國圖書雜誌公司

天一書局

力行書局

良友書局

大中書局

華北書局

北新書局

廣州

天津

濟南

鎮江

南京

西安

青島

開封

福州

武昌

安慶、均有分售處

第二卷 第六期

西南邊陲中心貴州.....	劉千俊
海南島的全貌..... 原田也三著	張一正譯
西北回漢問題之檢討(下).....	西尊
蘇聯與新疆最近的貿易關係.....	蕭重華
綏戰中民食恐慌之真相.....	徐裕楠
寧夏聞見記.....	呂方
西北行(續).....	林鵬俠
宣慰康北三月記.....	王叢輔 高警民
地學雜誌中國邊疆問題論文索引.....	李志徽
介紹李文邦撰：黃浦港計劃.....	顧天樞
記夷族代表高女士.....	潘齊彭
馬鬃山放賑專員訪問記.....	璇輯
河套造林運動.....	梅輯
邊事彙錄.....	編者
回文欄：蔣院長招待日經濟考察團演詞市譯.....	文正春

第二卷 第七期

介紹西藏一位學者格西喜大師.....	胡明春
新疆沿邊「吉爾基斯」自治共和國之近況.....	別勞茲基著 厚子明譯
西南夷族問題.....	潘齊彭
朝鮮產業開發的根本方策.....	清見八十一 嚴兆禎譯
閩省各縣河流狀況及其水利與出產.....	胡嗣春
最近來京的邊疆政教領袖沙王與安欽.....	伯希楫
宣慰康北三月記.....	王叢輔 高警民
西北行(續).....	林鵬俠
苗風小錄(上).....	萬稼軒
遐域瑣談(續).....	榕園氏著
青海計劃中的洗毛廠.....	叔齊
寧夏積極推進教育之辦法.....	譚璇
介紹王靜如撰：西夏研究.....	顧斗南
邊事彙錄.....	編者
回文欄：美人口中的日本對華毒化政策.....	正春
第二屆全國美術展覽會一瞥.....	樂章