

廿五年四月廿四日

✓

為職互為鐵
踏為社會的

崇 實

第六卷 第三期

中華民國二十五年三月十日出版

目 錄

1. 社壇		
會政務次長養甫在總理紀念週演詞		...1
2. 主動軸項計算法		王英...3
3. 彈簧計算法	(續)	常常...4
4. 射水器	(8)	平平...10
5. 美國多閥式總汽閥		世銘...14
6. 無線電話在鐵路方面之利用		劉德明...20
7. 大事述評		魯人...23

中華郵政特准掛號認爲新聞紙類 (63)

國立北平圖書館藏

鐵道部鐵道沿綫出產貨品展覽會超等獎狀

衛生器皿



牌六一標記
度百千尺時



各種細瓷
雙料用瓷
化學工業
鋪路磚品
出品要

河北省工業試驗所試驗証書號碼一七九十九號

德臥密業廠

牌勝德

商標



註冊

唐廠
老廠

天津陳家溝鐵道
旁電話九〇九二號

唐山北東路
舊陶成局原址

實業部一等國貨證明書
各處總評均稱國產
最優良者

總事務所
總批發處

電話二〇二二號
天津塘沽東口
電報掛號二二二

本社南遷緊急啟事

本社現移至南京挹江門內霞公府六號敬希
友好暨惠顧諸君查照爲荷

中國鐵路崇實學社謹啟

社 壇

本部同人辦事應有之精神

曾政務次長養甫在鐵道部，總理紀念週演講

各位同事：新路建設委員會之性質及最近工作進行情形，夏秘書主任已有詳明之報告。至新路建委會所負責任之重大，在月前正式成立時，部長亦已明白詔示。今後建築新路，決非一部分人員之力，所能成功，不特需要部中全體人員對此共同努力，即全國各路人員，亦須直接間接，努力協助，方有成效可言。一月以來，新路建委會之工作確屬緊張，前途希望亦極遠大，新定路綫之踏勘測量，已分別進行。至將來之成功如何，在今日固不可預測，實亦不必預測。建築鐵路，既為今日國家社會所急切需要，則應不問國家環境如何，努力進行，有一天即作一天工作，有一錢即作一錢事業，此乃同人服務應有之精神，至於社會之批評毀譽，本人以為更不必問，社會習尚，好議論人長短，對於負責之人，必好為主觀之批評，以自詡其識見。吾人今日努力事業，只須自己有無把握，對於悠悠之口，應以舉世譽之不加勸，舉世毀之不加阻之精神，付之一笑，不論負責進行何種事業，必不能免一部分人之妬忌毀謗，甚至阻碍與反對。若無不顧一切之勇氣，則必至一事不能做，遭人反對而不幹，表面雖為顧全名譽，實際乃為自誤誤國，本人嘗以兩言自勵，即「是非憑諸良心，毀譽付之萬世。」宋代王安石之保甲青苗等辦法，在今日看來，尚不失為治國良方；而當時之攻擊反對，幾使無以自容，王氏之政治主張，因亦無由實行，然至滿清末葉，乃一致推崇王氏為六百年前之大政治家。今日改良社會，救濟農村，亦多暗合王氏遺意，可見公道自在

人心，中國人之弱點，爲喜投機取巧，而不肯埋頭苦幹，此乃數千年來社會不能進步之最大原因。在今日之社會，一人起而負責作事，他人不加批評，不加反對，可說其人必爲庸才，其事業亦無足輕重；若能得多數人之注意，甚至懷疑攻擊，則其事必大有影響於國家社會。所以今日負責做事，大家應先問自己能否稱職，如本人不能作事，則無人反對攻擊，或竟有人擁護稱譽，亦毫無價值，雖能欺飾於一時，不能欺飾於永久；雖能瞞過少數人，不能瞞過多數人，同人須有此認識，有此把握，方能擔負此艱難之築路工作。講到此地，對於本部同人之辦事精神，亦有幾點意見貢獻。

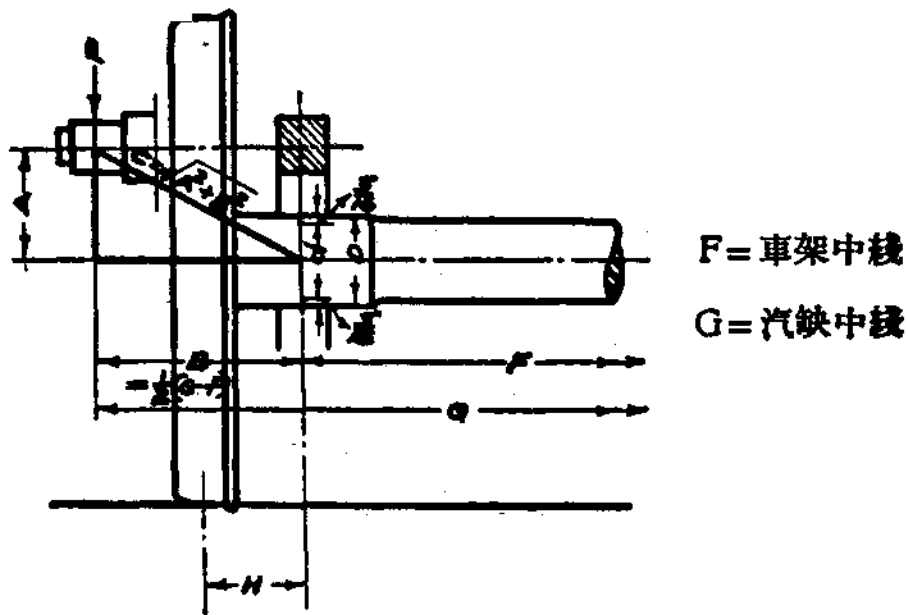
其一，官場慣例，遇有困難問題，下級機關多向上請示，上級機關多暫行擱置，問題因之無法解決，應辦之事，無法進行，同人對於此點，近已大見進步，路局報告，所有請示公文，均能迅速解決，行政效率，大見增加。希望全體同人，益加努力，處理公務，力求迅速，蔚成風氣，由本部推及各路，使上下全體，無應辦不辦或遲緩拖延之習。

其二，本部與各路同人，多屬素稔，各路因公來京，彼此酬酢，自亦人情之常，惟無謂之應酬，每易延誤時日，希望部中同人，對於各路來京請示接洽人員，盡力協助指示，早日解決，回路覆命，萬不可故意拖延，此雖小節，如不加注意，既誤公務，亦累大德，同人應在部長指導之下，與其他各事，共同改進。

本部同人，能充分發揚上述之服務精神，不合者設法改正，應做者努力促其實現，前途有無限光明。須知人之能力，均由磨練而出，如能辨清方向，振起精神，努力職務，修養人格，則不特爲全體同人之成功，亦即全國鐵道事業之成功。

主動軸項計算法

王英



因設計者的觀點不同，計算主動軸項直徑的方法也有種種；下面是美國機車公司計算主動軸項的簡單方法

$$d = \sqrt[3]{\frac{M}{0.0982S}} \text{ (吋)} \quad D = d + \frac{3}{8} \text{ (吋)}$$

($\frac{3}{8}$ 吋 為預備的磨耗量)

P = 機車極大推力 (磅) M = 彎曲和扭轉合成力率

$$= \frac{P(B+C)}{2}$$

S = 纖維應力 = $\frac{M}{R}$ (鋼軸最纖維應力為 23000 磅/平方吋)

$$R = \text{圓斷面係數} = 0.0982d^3 = \frac{M}{S}$$

【例題】設某機車鍋爐汽壓為 200 磅/平方吋，汽缸直徑為 20 吋，B = 20 吋，A = 12 吋，問主動軸項直徑應為若干吋？

【解答】機車極大推力 = $\frac{\pi}{4} \times 20^2 \times 200 = 0.7854 \times 400 \times 200$

$$C = \sqrt[2]{A^2 + B^2} = \sqrt[2]{12^2 + 20^2} = \sqrt[2]{144 + 400} = \sqrt[2]{544} = 23.4$$

$$M = \frac{P(B+C)}{2} = \frac{62832(20+23.4)}{2} = \frac{62832 \times 43.4}{2} = 1363454$$

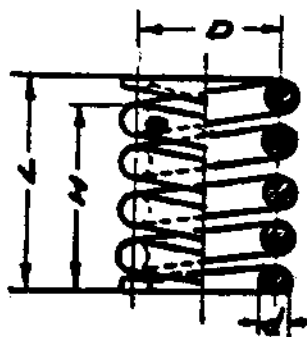
纖維應力採用21000磅/平方吋時，

$$d = \sqrt[3]{\frac{M}{0.0982S}} = \sqrt[3]{\frac{1363454}{0.0982 \times 21000}} = \sqrt[3]{661.165} = 8.71 = 8\frac{3}{4} \text{ (約)}$$

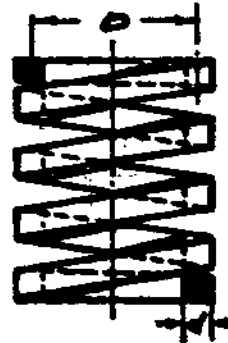
$$D = 8\frac{3}{4} + \frac{3}{8} = 9\frac{1}{8} \text{ 吋}$$

(完)

彈簧計算法 (續) 常常



第三圖



第四圖

第三圖表示的是圓桿造成的圓彈簧的形狀，圖上D表示的彈簧圈中綫的直徑，H是載重時高度，L是自由高度，d是鋼桿直徑，計算其安全載重和伸展度的公式，分列如下：

$$\text{安全載重 } P = \frac{2S\pi d^3}{11D} = \frac{Sd^3}{2.55D} = 0.3927 \frac{Sd^3}{D} \text{ (公式七)}$$

$$\text{伸展度 } F = \frac{8PD^3n}{Ed^4} \text{ (公式八)}$$

第四圖表示的是方桿圓彈簧的形狀，圖上d表示的是方桿的寬或厚，D表示的是彈簧圈中綫的直徑，計算其安全載重和伸展度的公式，分別列在下面：

$$\text{安全載重 } P = \frac{\sqrt{3}Sd^3}{3} = 0.471 \frac{Sd^3}{D} \quad (\text{公式九})$$

$$\text{伸展度 } F = \frac{1.5\pi PD^3n}{Ed^4} = 4.712 \frac{PD^3n}{Ed^4} \quad (\text{公式十})$$

公式七至十中，S=安全應剪力=60000磅/平方吋，P是載重，F是伸展度，E=扭彈性係數=12000000，n是彈簧圈數。

例題六 設一圓彈簧用 $\frac{1}{2}$ 吋圓鋼桿造成，彈簧圈中綫直徑為3吋，共10圈，問(a)安全載重為若干？(b)伸展度為若干？

$$\begin{aligned} \text{(a) 安全載重 } P &= 0.3927 \frac{Sd^3}{D} = \frac{0.3927 \times 60000 \times 0.5^3}{3} \\ &= \frac{0.3927 \times 60000 \times 0.125}{3} = 982 \text{磅} \end{aligned}$$

$$\begin{aligned} \text{(b) 伸展度 } F &= \frac{SPD^3n}{Ed^4} = \frac{8 \times 982 \times 3^3 \times 10}{12000000 \times 0.5^4} \\ &= \frac{8 \times 982 \times 27 \times 10}{12000000 \times 0.0625} = 2.8 \text{吋} \end{aligned}$$

例題七 設一圓彈簧用 $\frac{1}{2}$ 吋方鋼桿造成，彈簧圈中綫直徑為3吋，共15圈，問(a)安全載重為若干？(b)設其載重為1100磅時，其伸展度為若干？

$$\begin{aligned} \text{(a) 安全載重 } P &= \frac{0.471 \times Sd^3}{D} = \frac{0.471 \times 60000 \times 0.5^3}{3} \\ &= \frac{0.471 \times 60000 \times 0.125}{3} = 1178 \text{磅} \end{aligned}$$

$$(b) \text{伸展度 } F = \frac{4.712 \times 1100 \times 27 \times 15}{12000000 \times 0.625} = 2.8 \text{吋}$$

下面再列美國機車公司的圓鋼桿圓彈簧計算表，以便檢查。
 ○表中的數目是用下列公式計算得的結果。

$$\text{載重 } P = \frac{S\pi d^3}{16D} \quad (\text{公式十一})$$

$$\text{伸展度 } F = \frac{0.08R^3h}{d^3} \quad (\text{公式十二})$$

式中 S = 纖維應力， d = 鋼桿直徑 (吋)， R = 彈簧中線
 半徑 = $\frac{\text{外徑} - \text{鋼桿直徑}}{2}$ (吋)， h = 彈簧緊實時的高度， P
 是緊實時的載重。

圓彈簧載重及伸展表 (3)

彈簧 外徑	d 1 $\frac{1}{16}$ 吋		d 1 $\frac{1}{8}$ 吋		d 1 $\frac{1}{4}$ 吋		d 1 $\frac{1}{2}$ 吋		d 1 $\frac{3}{8}$ 吋		d 1吋		d 1 $\frac{1}{2}$ 吋		d 1吋	
	P	H	P	H	P	H	P	H	P	H	P	H	P	H	P	H
0
5 $\frac{1}{2}$	18000	1.18
5 $\frac{1}{4}$	16900	1.20	19800	1.18
5 $\frac{1}{8}$	16000	1.23	18700	1.20	21700	1.18
6	15100	1.26	17600	1.23	20400	1.20	23600	1.18
6 $\frac{1}{4}$	13700	1.31	16000	1.28	18500	1.25	21200	1.22	24300	1.20	27600	1.18
7	12500	1.38	14600	1.33	16800	1.30	19300	1.27	22000	1.24	25000	1.22	28400	1.19	32100	1.18
7 $\frac{1}{4}$	11500	1.45	13400	1.40	15400	1.36	17700	1.32	20200	1.29	23000	1.26	26000	1.24	29300	1.22
8	10600	1.52	12400	1.46	14200	1.42	16300	1.38	18600	1.34	21100	1.31	23900	1.28	26900	1.26
8 $\frac{1}{4}$	9900	1.60	11500	1.54	13200	1.48	15200	1.44	17300	1.39	19600	1.36	22200	1.33	25000	1.30
9	9200	1.69	10700	1.61	12300	1.55	14200	1.50	16100	1.45	18300	1.41	20600	1.38	23200	1.34
9 $\frac{1}{4}$	8600	1.78	10100	1.70	11600	1.63	13300	1.57	15100	1.51	17100	1.47	19300	1.43	21700	1.39
10	8200	1.88	9500	1.79	10900	1.71	12500	1.64	14200	1.58	16100	1.53	18200	1.49	20400	1.44

上表中P是彈簧圈緊實接觸時的載重，機車彈簧的載重，美國機車公司規定不得超過表中所列的半數；換句話說，就是表中的載重是以 $S=80000$ 磅計算得的結果，尋常應用時 S 不得超過 40000磅。表中的H表示的彈簧壓緊實時每吋可以伸展的高度（就是不載重時的自由高度）

例題八 設某機車引導輪彈簧的淨靜載重（除去引導輪，軸和軸箱的重量）為 12000磅，用外徑6吋的圓彈簧4個，問彈簧鋼桿直徑應為若干吋？

解答八 美國機車公司規定引導輪彈簧須加 500至1000磅或約百分之五於其淨靜載重。 $12000 + 12000 \times \frac{5}{100} = 12600$ 磅 $12600 \div 4 = 3150$ 磅（每一彈簧應載的重量），查表(2)，外徑6吋的彈簧，鋼桿直徑1吋時，其載重的二分之一恰為3150磅。

例題九 設外徑6吋，鋼桿直徑1吋的彈簧，緊實接觸時的高度為7吋，問其自由高度為若干吋？

解答九 查表(2)上述彈簧的自由高度為緊實接觸時高度的1.5倍，所以自由高度是 $6 \times 1.5 = 9$ 吋。

(完)

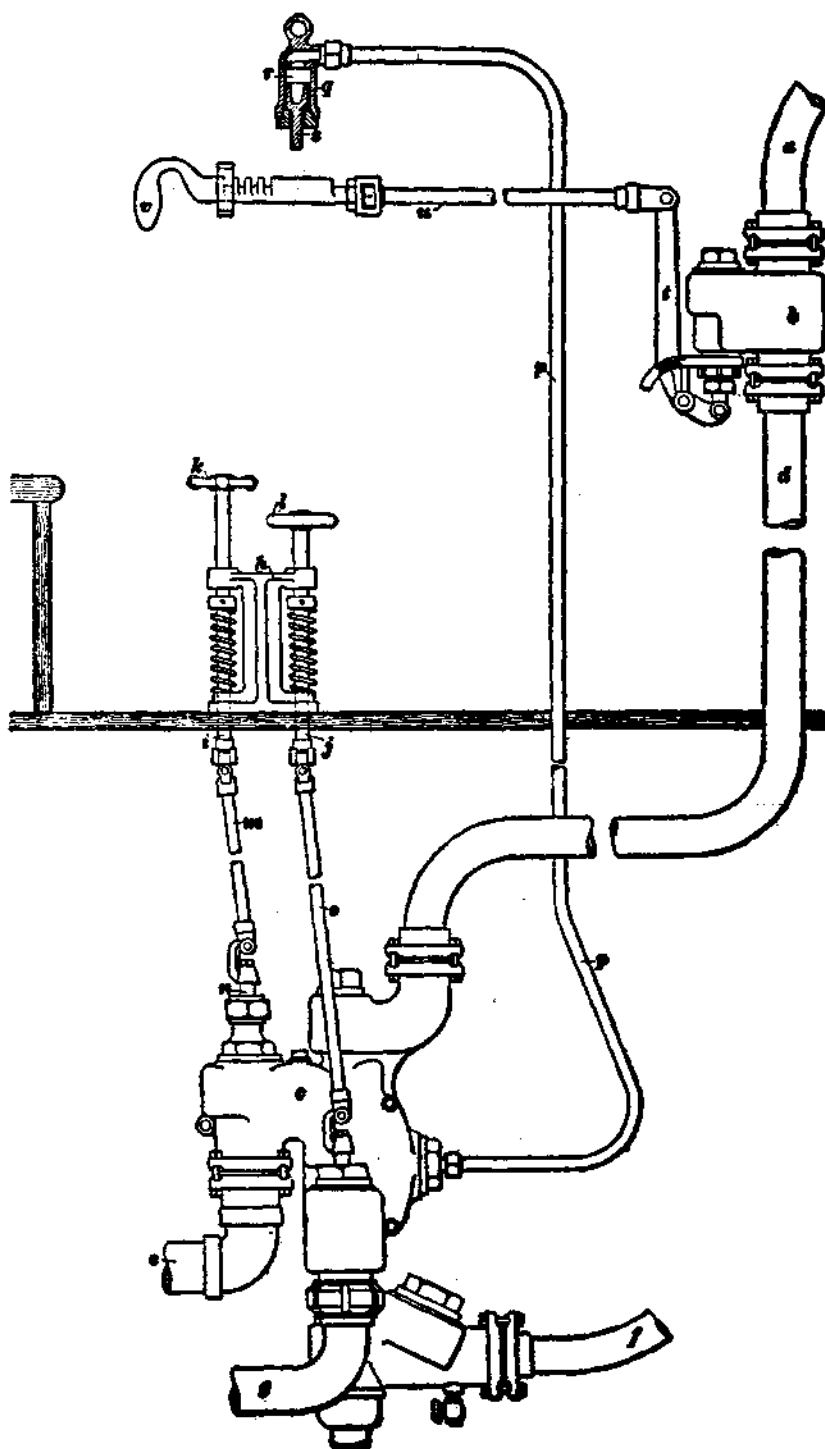
—————
射水器 (8) 平平

塞氏 k 式不吸引射水器

總佈置——第一八八圖表示的是塞氏不吸引射水器的外視形，和牠的附屬裝置機件的關係地位，在機車上的佈置。蒸汽管 a 從司機棚總汽門運輸蒸汽到始動閥 b，又由蒸汽管 d 運輸

到射水器 c。水由吸水管 e 供給入射水器並由輸水管 f 放出，
從溢水閥溢出的水由溢水管 g 放散。司機棚支架 h 支持着手

第一八八圖



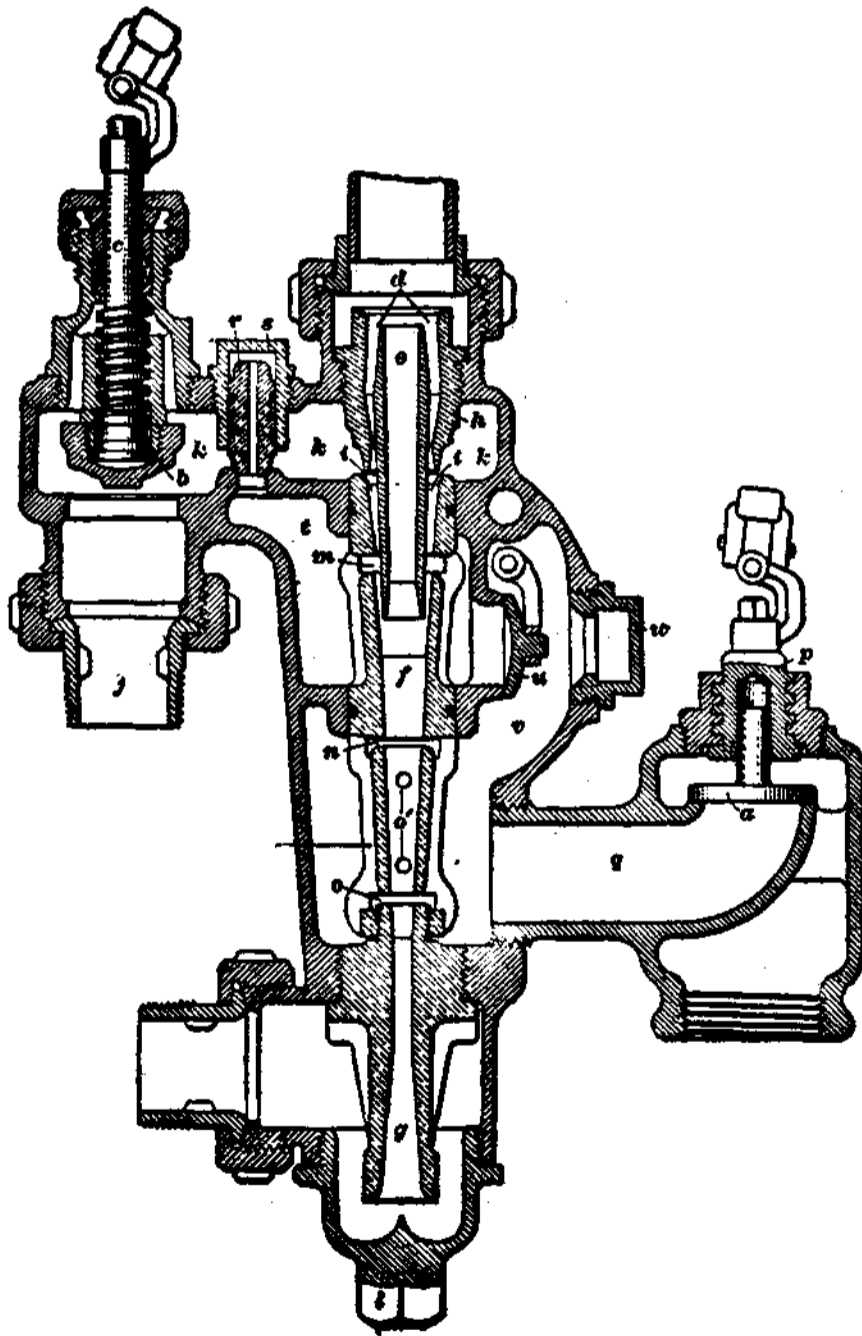
把 k 和 l 連接的手把桿 i 和 j。手把 k 由桿 m 連接到管理水流入射水器的水閥的桿 n 上。手把 l 管理着連接到桿 o 上的溢水閥。小銅管 p 從射水器身連接到司機棚裏邊的指示器 q，當射水器適當的工作時，射水器裡邊的部分真空和指示器的室 r 通着將繃繩 s 吸到上邊，所以看不見繃繩桿。如果射水器中止或溢水時，射水器裏的真空被毀滅，並且繃繩 s 下落，所以可以給與司機射水器發生障礙的警告，始動閥的連接桿 t 由連接桿 u 連接到司機棚裏的始動手把 v。

構造的詳述——第一八九圖表示的是塞氏不吸引射水器的剖面形。因為使着構造和動作容易明白起見，圖上已經把溢水閥 a 從旁邊轉移到正後邊了。水閥 b 施到開關牠的螺絲桿 c 上。噴射嘴 d 圍繞着蒸汽短管 e，聯合管 f 和放射管 g 裝置在牠們下面。噴射嘴 d 在吸引射水器裏邊的作用應當叫做吸引嘴；但是在不吸引射水器裏邊，噴射嘴只是調整放到聯合管的水量適合於供給的蒸汽量。d 和 e 都包含在旋入射水器身裏邊的 h 部分裏邊。蒸汽短管伸入聯合管裏邊，水經過牠們中間的空間 i 於蒸汽從蒸汽短管噴出時從吸水管和室 k 流入聯合管。蒸汽短管的構造和前面解述過的吸引射水器相同。

放射管 g (189 圖) 旋到聯合管 f 的頭上，牠們於除去帽蓋 l 之後一塊兒插入射水器。當放射管的下端旋入射水器身時，聯合管同時就壓入射水器內兩部分壁裏邊了(如圖表示的)。聯合管上的缺口 m, n, 和 o 服務的目的和吸引射水器相符的缸口一樣。向下旋轉螺絲桿 p 可以將溢水閥 a 保持在牠的壘子上；但是牠在圖上表示的位置時於通路 q 裏邊的壓力超越外邊的大氣壓力時可以自由啓放開。帽蓋 s 包含的進水閥 r 的作用和吸引射水器的進水閥相同；例如，室 t 裏邊造成的真空在

某一時期變大時，傳達到進水閥 r 上面的真空就使着牠升起，讓室 t 裏邊的真空將室 k 裏邊的水吸入，以後由缺口 m 進入聯合管而增加射水器的容量可以到牠的總容量的百分之二十。在尋常時，室 t 裏邊的真空不能夠大到吸起進水閥 r，因此進水閥在平常時是遺留在關閉地位。

第一八九圖



碟瓣閥u (189圖) 是一個熱水閥，牠只是在給水熱到不能完全凝結蒸汽時動作，經過牠的熱水可以隨意驅入鍋爐或從溢水閥放散。當水熱時，從蒸汽短管d進入的蒸汽不完全凝結並且沒有凝結的蒸汽膨脹壓迫着—部分水由缺口m進入室t裏邊。以後室t裏邊積存的水壓力壓開閥u，讓水流入通路v，再由通路q壓開溢水閥a而逃散。但是，如果此時螺絲桿p向下壓着溢水閥關閉時，水就不能逃散而由缺口m和o進入聯合管，再進入放射管。閥u讓室t裏邊的水逃出，但是阻止熱水倒流入室t從缺口m進入聯合管。在開口m處進行組織的水噴射如果和返回的熱水衝突時，射水器就中止動作了。在缺口n和o處的噴射已經組織完全，所以熱水進入也不至於破壞了噴射的組織。閥u可以於除去帽蓋w時檢查或修理。

(未完)



美國多閥式總汽閥

(American multiple Throttle) 略述 世銘

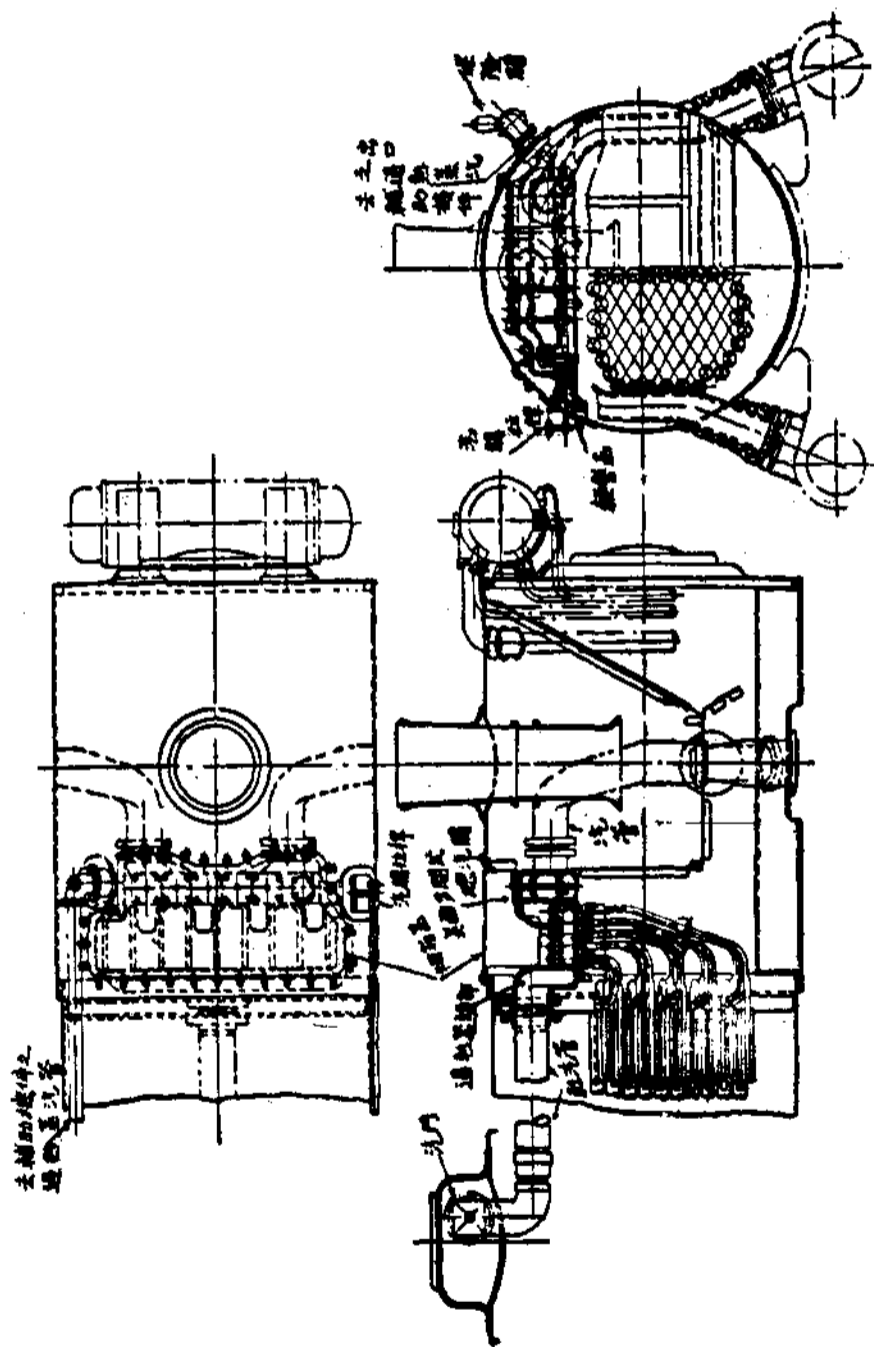
蒸汽機車之汽室，在鍋爐最高處，以之收集乾蒸汽，備汽缸之用，昔日之總汽閥，即位於此汽室內。但近來機車設計之趨勢，因欲增加機車輓量，乃將鍋爐直徑加大，汽室減小，總汽閥增大，及添裝過熱器等等，因此設計者，大都將總汽閥由汽室內而改裝於烟箱中矣。

美國多閥式總汽閥即位於烟箱中，與過熱器頭部相連。其裝置情形，請閱第一圖；其詳細構造，請閱第二圖，并將其機械名稱列後：

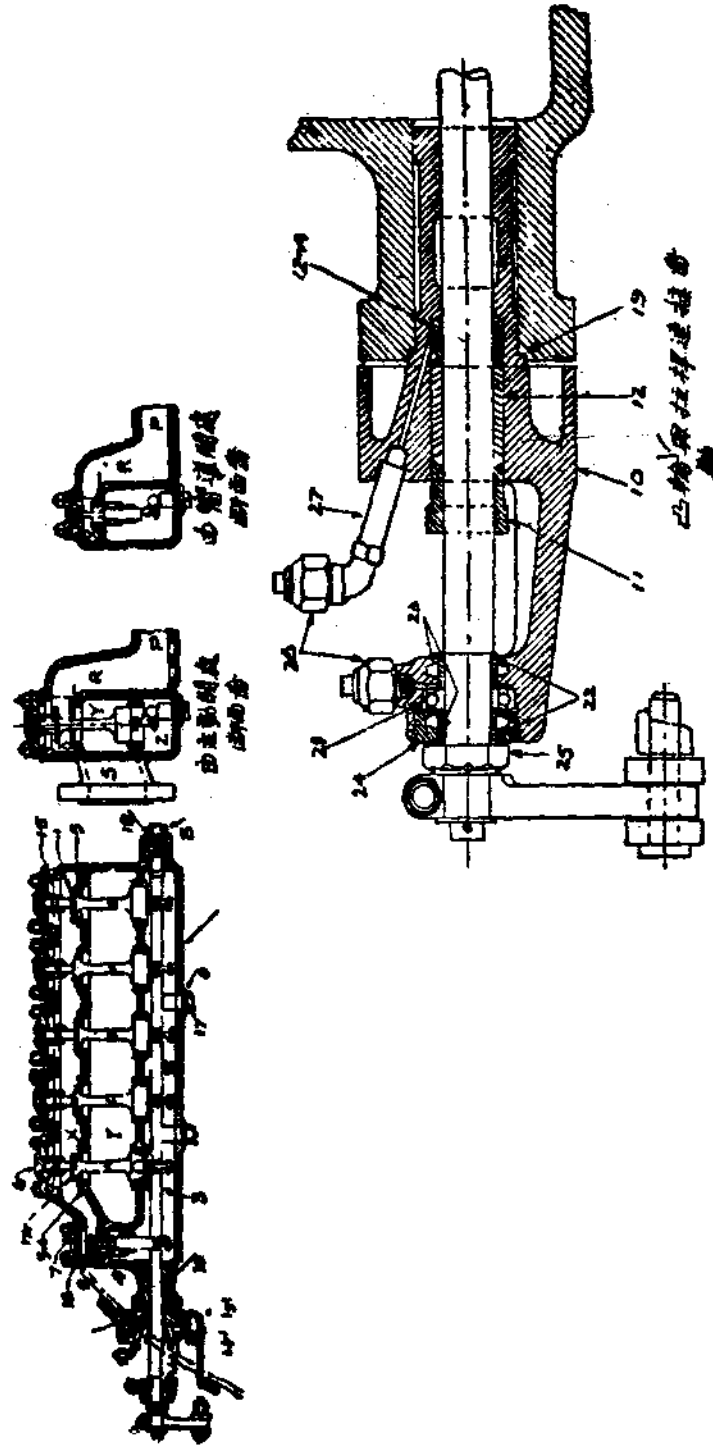
美國多閥式總汽閥機件名稱

(參閱第二圖)

第一圖



第二圖



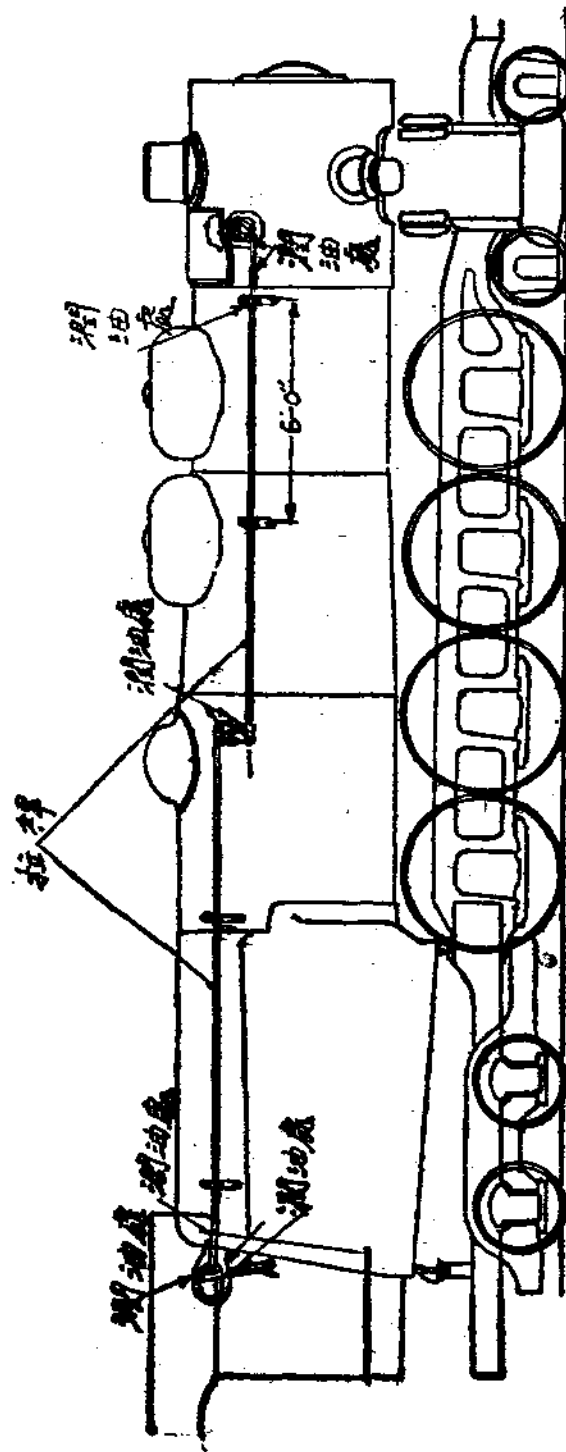
1.	主動閥B,C,D,E,	1-A.	小主動閥A.
2.	嚮導閥	3.	凸輪軸
4.	嚮導閥座	5.	主動閥座
5-A'	小主動閥座	6.	主動閥蓋
7.	嚮導閥蓋	8.	凸輪軸襯
9.	凸輪軸承塞	10.	凸輪軸承
11.	軟墊函壓蓋	12.	軟墊函填料
12-A	燈形壓蓋	13.	軟墊函
14.	軟墊函壓蓋	15.	主動閥蓋墊圈
16.	嚮導閥蓋墊圈	17.	凸輪軸承塞墊圈
18.	凸輪軸襯墊圈	19.	凸輪軸承墊圈
21.	凸輪軸球承	22.	凸輪軸套筒
23.	凸輪軸油環	24.	凸輪軸球承扣塞
25.	凸輪軸螺母	56.	油杯
27.	油杯頭	x'	上汽室
Y.	中汽室	Z.	下汽室(均壓汽室)

總汽開關爲漸進式，當拉桿（第三圖）初動時，嚮導閥升起，過熱蒸汽由上汽室 x 通至均壓汽室（下汽室）z，使各主動閥之上下汽壓均等，易於升降，拉桿再動時，則主動閥A 先開，然後各主動閥B.C.D.F.依次而開，過熱蒸汽乃由過熱器頭部經P.R.及上汽室 x 通至中汽室Y 經蒸汽管 S 而至汽缸。總汽閥管閉時，各閥依相反之次序而降。

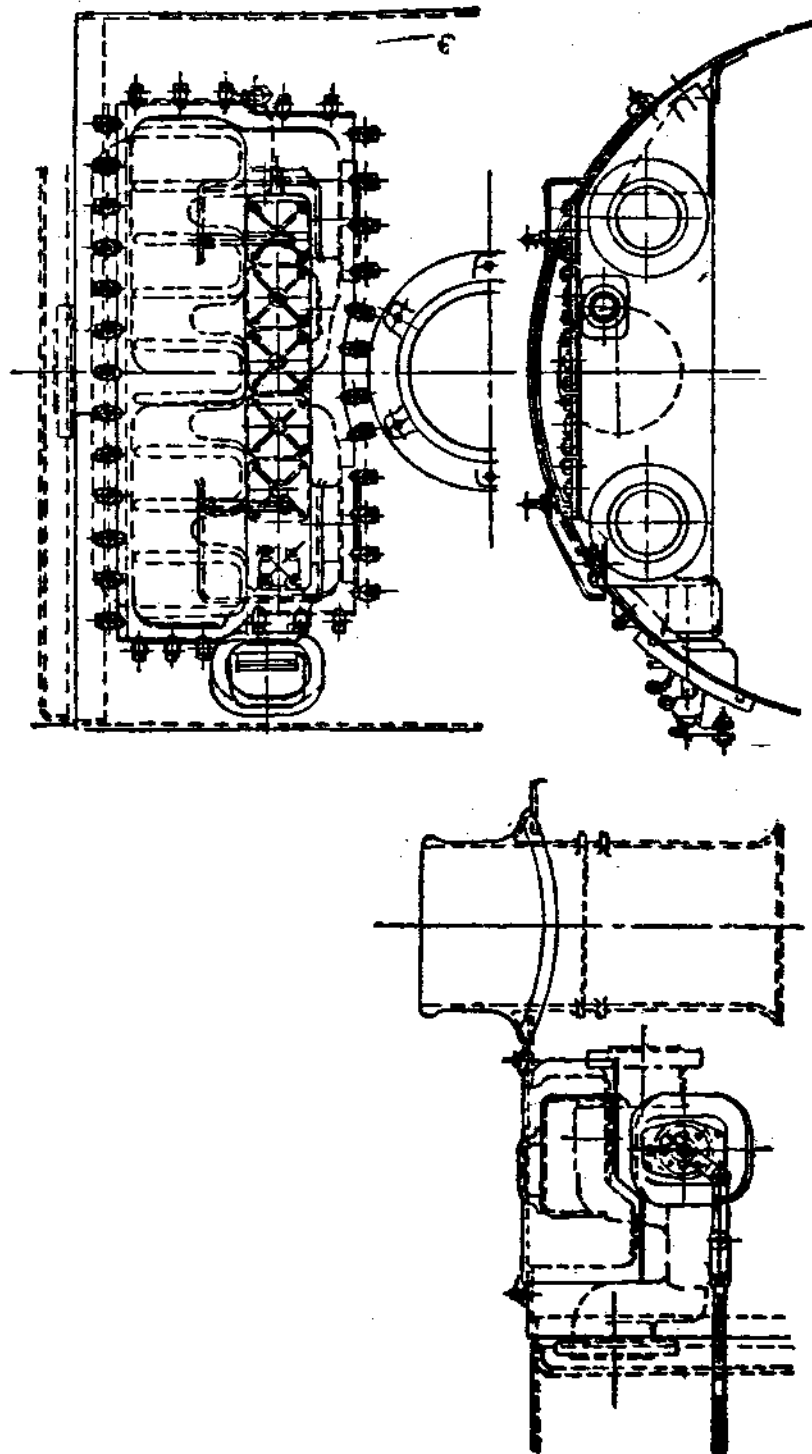
此種汽閥，我國各鐵路，已有應用者，其工作成績，尙稱滿意。惟間有漏汽之弊，大都因各主動閥與其閥座間之不平，或污垢及水銹等攔阻所至。此種修理工作，只須起去烟箱蓋板（第四圖）將拉桿與凸輪軸離開，拆下各閥蓋，再將凸輪軸轉

動，各閥即可依汽閥開動時之次序取出矣。初用此種汽閥者，偶有因拆修各主動閥，竟至將軟墊函壓蓋拆換，但其實無須動及此物也，關於此點，務希修理者特別留意焉。

第三圖



第圖四



無線電話在鐵路方面之利用 劉德明

二十世紀爲電氣之世界，乃人所共知，不容否認之，事實，近年來，各國鐵路當局，對於電化之努力，日見緊張，——尤以各國鐵路因受經濟不景氣之影響，收入減低，爲求旅客心神之舒適愉快，貨運之安全，敏捷，經濟起見，靡不競用電氣設備，冀舉其他交通機關爲營業上之競爭；無線電話及收音，乃其一端耳。我國鐵路，自九一八事變以還，因朝野上下一致建設，已成各路，遂亦大加改進，成績斐然，惟國有鐵路一般之營業方式，似嫌偏重貨運，而對鐵路營養上，佔重要地位之旅客運輸，向少注意，今致政治改組，國難嚴重，國有鐵路之技能使命，諸待實踐發揮之際，尙望各路專家，整頓路務之餘，力事旅客待遇之提高，勿以關係國計民生之旅客運輸成本較貴，卽加漠視，貽落後之譏也。此文乃參考舍弟德利畢業論文，解義低淺，謬誤甚多，設能拋磚引玉，喚起路政專家之研討實施，則覺光榮欣幸萬分矣。

1. 鐵路利用無線電話之近況

北美各鐵路，採用無線電話乃十數年來之事實，查列車專用無線電話機，與一班無線電話機所不同者，卽爲形體上，既需小巧，天線架設，亦以車輛限界之關係，必需較低，再加列車震動激烈，構造精巧之機械，尤易發生損害，且列車雜音甚大，收聽方面，殊感困難，更以行經橋樑，隧道等關係，故較於固定地點收聽，技術上，具有莫大之不便。美國各鐵路專家對此雖爲不斷之研究與改良，然較他種無線電機，其進步尙嫌遲緩也。美國鐵路數年前起，卽行採用，加拿大國有鐵路之特別快車上，已裝設無線電話機，旅客在高速疾馳之列車中，可與加拿大或美國各地任意通話，其於鐵路運輸之舒適，愉快，經

濟，便利等機能，實創一新紀元也，惜各公司近因收入不佳，加以旅客購用通話者較少，對此需用鉅款，列車內之無線電話，大多停止裝置，殊為憾事。

2. 貨車前後兩端聯絡通話用之無線電話

長列貨車行駛時，機車守車間，接洽運輸事務用之通話裝置，紐約中央鐵路，早即採用無線電話，一九二六年該路曾以 GE 公司製造之無線電話機，在聯結百十六輛貨物列車之機車守車間，試驗通話，成績極佳。其後又經數度之改良，遂獲實用。此種無線電話機，波長百十五米，送話電力約五十瓦特，收信機係四真空管式。此外本雪維尼亞及 Ohio 鐵路之貨物列車，亦多裝設斯種機械。再急坡度區間，使用輔助機車時，為便利前後兩機車工作之便利起見。亦有便利無線電話互相聯絡者；一九二五年威農尼安鐵路之急坡度區間即加試驗，但因該區間業已電化，行駛電力機車，此次試驗之特色，即為傳播電流之裝置，係利用電車線，通以無線電流，但試驗後，因電車綫有雜音甚多，難以通話，故改用電氣符號。此外在操車場內工作之機車，亦可以同樣電機與號誌所互相通話，結果可令操車作業，更行迅速，準確，各國鐵路，現多採用。

3. 列車行駛中與各地通話之設備

一九二九年，加拿大國有鐵路，為謀長途乘客通話便利計，即加試驗，翌年四月間，蒙特利特別快車，即行裝置無線電話機，旅客可於列車內，與加拿大，或全美各地之公用電話任意通話。此機週波率計，列車發送電波為 1.6 kilocircle，路綫兩端電話局之發送電波為 69 kilo circle，不論車局，收話機之形狀，完全和同，僅週波率不同而已。至於車局兩方之送波電力，雖均為五十瓦特，但在距離百哩以內之地方；均可清晰

聽話，其功用實值驚異也，按列車用無線電話機，技術上之困難，即列車方面，乃以低小電力，欲得與普通無線電話有同樣之能力，以故電波之傳播，甚感困難，但該路所用者乃利用接近軌道平行之有線電報線，充任媒介，此正與柏林漢堡間特別快車，無線電話所採用方法完全相同。此種電話，因專供一般旅客使用，故話費極為低廉，每次約僅我國五角之代價而已，但為長距離通話時，尚需另改普通電話費。此設備極受旅客歡迎，但近受一般經濟不景氣之影響，使用者，日僅五六人，已於一九三二年七月間，暫時停止矣。

4. 列車內無線電收音設備

各國鐵路，在長途行駛之特別快車內，為達旅客心神舒適愉快之目的起見，車廂內亦有收聽音樂戲劇及新聞報告之設備，加拿大國有鐵路及威斯坦鐵路公司，並自設放送電台，各國鐵路在列車內裝設無線電收音機，收聽各地放送，冀求旅客心神愉快者尤日漸增多。查列車內裝設之無線電收音設備，因較無線電話，無送波機關，技術上較為容易。今日各國鐵路所採用者，可分二種，一為瞭望車上裝設收音器以擴音機，使瞭望車內之旅客，全體聽聞，一係客車內，裝設多數耳機，以便樂用者，自行收聽，日本國有鐵路，現除關釜，青函，稚泊間聯絡船，均已裝設無線電收音機外，青森函館間之聯絡船，亦已裝設無線電報電話，至列車內與各地公用電話通話之設備，現亦正在研究中，因在電化鐵路區間，無線電受電氣之影響甚多，技術上遂感相當困難。惟無線收音一項，業經設計成功，行駛東海道線之特別快車上，已行試裝，實用時代，即可到來也。近觀我國平滬通車，行程歷三十餘小時之久，長途乘客，因乏娛樂設備，精神上，殊感痛苦，今值鐵路業務，營業化大衆

化之攻論，動人視聽之際，對於技術繁雜，價值昂貴之無線電話，似可緩辦，惟列車裝設收音無線電放送一節，則望路政專家，即加研究，鐵路除負有供給旅客便利之外，在國家教育政策上，尚負有普及推行之義務也。

大事述評

魯人

近一月來，國際外交，集中于倫敦巴黎，上月二十三日爲英王奉安典禮，政治要人，咸集倫敦。弄國縱橫，各顯身手。本月一日，移至巴黎，繼續折衝，不遺餘力。所議者：不外（一）多瑙公約，（二）集體安全，（三）奧國問題，（四）萊因設防問題。其最重要者，爲殖民地再分割問題。蓋自歐戰後，世界政治家，以爲從國際間道德的協調方面，組織共同的體系，如國際聯盟，國際法庭軍縮會議等機構，和平即可保持。詎料東北事變，國聯會無有效辦法，阻止不宜而戰的行爲。東非戰起，國際法庭，復無相當能力受理侵略的訴訟。華盛頓條約廢棄，倫敦軍縮會議又不成功。昔日所視爲和平保障者今已毫無裨益。世界政治家頓覺道德的協調，終不足以遏野心家之對外發展。欲求其真正和平，須從經濟方面着想。于是殖民地再分割三題，應運而生。殖民地再分割之議，起於去歲十一月國聯會上美代表之演說（註一）。嗣後討論者甚衆，率皆就本國之利害爲主體，各有其說。美人解之爲「世界資源重分配」美人解之爲「原料均分」，德人謂爲「舊領殖民地恢復」，日人謂爲「世界原料市場之公開利用」，擁護國聯之英法，則認爲「委任統治地設定問題」。綜上諸說，見解雖不同，而殖民地分配不勻，已爲各國政治家所公認。然則殖民地究將如何再分割乎？擁殖民地最多之國莫如英，其次莫如法，再其次

則爲日。試問英法等國果能犧牲其殖民地之一部，以換取世界和平乎？不待智者而後知，法日諸國果能以委統地還諸德國，以博一時之安定乎？不待賢者而後明。是則問題中之所謂殖民地者，乃指小弱國等半殖民地而發。簡言之，即大家瓜分半殖民土地，免爲一二野心家所獨佔耳。前次英法所擬之義亞和平方案，是其先聲（註二）。半殖民地之未經分割者，以我國爲最大，世界原料之未曾開發者亦惟我國爲最多。據本月八日巴黎電訊，將于今夏在蘭開夏召集歐洲和平會議，討論此事，並決定請日本參考云云。歐洲和平會議，而必欲請日本參加，其中用意，不問可知。中山先生有言，外交之亡人國，祇在一舉手一簽字之間，而今豈其時乎？言之令人心悸。協調政策者之陰謀，若是其急，獨佔政策之對我，又如何？一言以蔽之，三分而重食之。其口號曰防共，其手段則爲自治。在華北已出現者，有冀東察北兩組織，在宣傳中者有內蒙自治組織。某要人夙夕夤緣于平津魯晉間，數月以來，華北防共自治運動迄未打消。在華南，亦傳有福建自治之傳說，某要人翱翔于粵桂間，西南分離鼓動，方興未艾（註三）。其在華中，則以三原則爲基礎，而使其整個屈服。日內，因滿蒙邊境，不斷衝突，萬分嚴重，對華聲稱將採一元外交，並允開南京會議，以相弭戢。（註四）然而冀東自治在強化中，察北佔領在擴大中，駐屯軍增加在計劃中，各地特務機關在添設中。軍事行動，迄未停止，二重外交如故，何一元之可言。南京會議，日人已聲明將華北問題除外，平政委會同時有外交委會之設。觀此則南京會議即虎頭蛇尾，所談者，亦祇華中服膺三原則而已，何平等立場之可言（註五）。人之謀我也，如此，反觀我國，對外非惟無策，而且自行分裂，中他人之妙策。西商俱口反對承認三原則，其

對中央又凡事掣肘，不作後盾。北方將領，意見紛歧，封疆自守，各自爲謀。嗚呼噫嘻，亡無日矣。俄國鑑于東亞危機日迫，滿蒙形勢緊張，亟亟圖固西圍，俾得致力于東。既與波蘭訂立不侵條約，又與法國成立互助條約。本月內復與羅馬尼亞成立軍事協定。兼之西伯利亞與俄京交通完成，軍運便利，宜其態度強硬而使日本軟化也（註六），美國對遠東局勢，發表畢德門之演說，對日頗爲露骨，一時引起世界注意。但同時宣佈新中立法案對侵略者之裁制，反不如原有中立法案之有力，非戰協會且有主張撤退駐華海軍之建議，何前後之不相侔也。吾人猶憶一九三一年，美國發表史汀生致波拉書，亦曾引起世界注意，究之，效力如何，可以爽然自釋矣。羅斯福最近宣言，將于本年六月召開美洲會議，據其發表主旨，在使歐洲發生戰爭時，美洲商務可以維持原狀，兼以防止日人勢力侵入阿拉斯加及加洲云云。審是則美國在美洲，已有捉襟見肘之象，何暇兼顧亞洲？其將回返門羅主義乎？證之非島獨立批准，其事益信而有徵。英國忙於對義，近與地中海沿岸各國訂立軍事協定。法國疲於對德，方從事于集體安全。遠東形勢，同感心餘力殫之歎。救中國者惟中國人，依賴他人，終成泡影，不足恃也。本月間，我國內政之重大者，莫如統一公債，與復興公債息發行，所有前發公債在整理之列者，一律換取統一債券，利之限定六釐，還本分爲五期最短十二年，最長二十四年。我國公債名目繁多，價格漲落無定。加以公務人員，不知自愛，動輒散放謠言，捏造市面，人民受害，難以數計。今既統一名稱，劃定價格，投機操縱之弊，自可減少。命令發表後，持券人公會一律表示擁護，可謂保明大義。惟銀行界有因此而提議減少存款利息者。詳察統一公債，對舊債延期還本則有之，減低利

息則未由。蓋舊債利息原爲六厘者居多，超過六釐者甚少。銀行界倘因此而減低存款利息，殊不合理。且各銀行存款利率雖有定章，但爲吸收現金計，實際對存戶出利，多有在定章以上者，縱使其說能行，不過一紙虛文，何能澈底。迎胡聲浪，上月頗爲高張，近日胡氏逗留港粵，趨趨不前，國人已不若前之熱烈矣。綏境蒙政委會于是月成立，而德王西去，不知所在，保安處科長雲繼先等率衛隊退入綏境，形勢混沌，不能詳悉。內蒙自治，醞釀已久，此次事件，不出這套把戲，還祈當軸有以善處之也。赤匪殘餘，大者尙有三股。湘西之蕭賀竄黔後，迭陷銅仁石阡等縣，沿烏江而西，有由黔閩邊境入川與朱徐合股之勢。所經均往歲朱毛竄川之故道。上月中央曾電桂軍入黔邀擊，桂軍行至都，以軍用票不能通用，不肯前進，其勢遂熾。蟠踞川西之朱徐，久困於蘆山寶興間，國軍四面包圍，接濟斷絕，今春恐將突圍。蕭賀竄川，殆爲朱徐聲援歟。陝北之毛徐（東海）等，在上月已經蠢動，今竟由軍渡越河而侵晉，軍渡乃晉軍入陝孔道。以軍事咽喉重鎮，而容匪衆安然過渡，晉軍防禦力之薄弱可知。晉地鄰近冀察，倘不能先事撲滅，日人必藉此以作防共口實，是又問題之最嚴重者也。春季學年開始，各地學潮，經政府愷切勸諭，漸次平息，惟平津一帶，尙見餘波。各校學生罷課者有之，互相攻訐者有之。此次學生運動，本由愛國而起，動機非常純潔。惜乎有不良分子，從中煽惑，遂以牽及政治問題，社會問題，甚至涉及個人問題，殊屬憾事。是月東非戰事，義軍先挫而後勝，連佔要隘。惟亞國戰鬪力未消，抵抗如故。兩季轉瞬即屆，軍行極感艱難。苟不隨風轉舵，恐將進退維谷，墨相其休諧。本篇屬稿甫完，日本政變之電信傳來。二十六日晨，駐東京第一師團第三聯隊兵士三千人，在軍官指揮下襲擊官邸。岡田齋藤渡邊高橋被擊殞命，鈴

木受重傷，牧野生死不明，西園逃匿得免。慘劇發生，由於少壯軍人不滿政府，斯無疑義。日本政局，係議會元老與軍部三權鼎立。自憲政解體，軍部勢力膨脹，議會軟弱無力，遂結合元老，以與軍部對立。軍部與政府，主張不同，屢起衝突，自五一五事件以來，紛亂頻仍，迄無寧歲。日本軍部內部本不一致。林銑之統制派，與荒木之少壯派暗鬥甚烈，而川島之中間派徘徊其間。五一五以後，正少壯軍人得意之時。自林陸相登台，高唱軍肅，去歲八月宣布動異，少壯派勢焰被壓，遷怒于水田人事局長，卒被戕殺。此後林銑雖去位，繼位之川島未能放棄軍肅，少壯派當然不滿。此次大選，政府與黨獲勝，地位鞏固，益為少壯派所疾視，積憤之餘，亂事興焉。日本法西斯運動，目下陣綫未若完全一致，軍國主義時代已成過去。少壯派此種舉動，破壞則有餘，距成功之期尚遠。不問將來內閣何人，政府何種，其對華策略決無變更。有一點足使吾人注意者，日本之元老重臣，為國人所景仰者竟公然被人擊斃而無法制止，在首都輦轎之下，對生命毫無保障，且其事愈演愈烈。政局之杌隳，無可諱飾，噫！日本之難，（註七）不在外患，而在內憂。彼邦不少時達之士，其亦知所省乎？

註一 去年十一月義代表在國聯席上演說，謂義侵亞，實因缺少煤鐵棉毛等原料所致。

註二 英法對義亞和平方案，實際上係瓜分亞國前期本欄已論及之。

註三 詳見本月十七日廣州市府紀念週鄒魯演說時。

註四 我國提開南京會議時，日軍部曾表示反對。

註五 我對日提出三原則，第一件「須日本承認平等立場」

註六 報載最近日本已向俄提議組織劃界委員會以解決糾紛。

註七 日軍人對內宣傳常用「國難」！爲口號。意謂國聯及俄美之交迫也。

平漢鐵路簡明行車時刻表

PEIPING HANKOW RAILWAY ABRIDGED TIME TABLE

民國二十四年十一月五日修改
In force from 5th November 1935

每日開行 DAILY				每日開行 DAILY				站名 STATIONS		每日開行 DAILY							
72	64	62	52	42	44	22	2	站名 STATIONS	站名 STATIONS	1	21	43	41	51	61	53	71
號	號	號	號	號	號	號	號			號	號	號	號	號	號	號	號
1745	7:18	9:35						漢口五馬門 H.K. Yutaimen	漢口五馬門 H.K. Yutaimen							7:55	18:10
18:22	7:38	9:55						漢口大智門 H.K. Tachimen	漢口大智門 H.K. Tachimen	22:20	18:50					7:58	17:50
19:02	8:00	10:20				23:50	9:50	漢口江岸 H.K. Kiang'an	漢口江岸 H.K. Kiang'an	22:19	18:40					7:59	17:30
19:13	8:10	10:30				0:05	9:42	漢口江岸 H.K. Kiang'an	漢口江岸 H.K. Kiang'an	22:08	18:35					7:59	17:15
19:38	8:35	10:55				0:46		橫店 Heng-tien	橫店 Heng-tien	21:54	17:54					8:20	16:25
20:28	9:05	11:19				0:48	10:16	孝感縣 Siaokan	孝感縣 Siaokan	21:52	17:52					8:18	16:20
20:48	9:25	11:39				2:05	11:25	孝感縣 Siaokan	孝感縣 Siaokan	20:28	16:33					8:54	14:48
23:07	10:42	13:44				2:20	11:39	花園 Hwayuan	花園 Hwayuan	20:11	16:20					8:44	14:38
23:37	10:57	13:57				3:28	12:35	廣水 Kwangshui	廣水 Kwangshui	19:15	15:18					9:48	13:18
1:01	12:10	14:02				3:35	12:37	新街 Sintien	新街 Sintien	19:15	15:13					3:32	
1:14		14:07				4:55	13:50	信陽州 Sinyangchow	信陽州 Sinyangchow	18:00	13:51					2:03	0:44
3:06	15:34					5:15	14:10	明港 Mingkiang	明港 Mingkiang	17:45	13:35					1:51	2:40
5:45	15:49					6:27	15:12	駐馬店 Chumai-tien	駐馬店 Chumai-tien	16:50	12:40					0:52	2:28
7:48	16:31					6:32	15:14	鄭州 Chengchow	鄭州 Chengchow	16:52	12:35					0:49	2:26
7:50	16:56					7:56	16:20	鄭州 Chengchow	鄭州 Chengchow	16:38	12:10					23:17	19:58
10:22	18:16					8:31	16:35	鄭州 Chengchow	鄭州 Chengchow	16:20	10:58					23:02	18:53
10:58	18:56					9:57		明港 Mingkiang	明港 Mingkiang	14:05	9:24					2:51	16:27
13:04	20:04					10:02	17:45	駐馬店 Chumai-tien	駐馬店 Chumai-tien		9:19					2:37	16:02
13:28	20:09					12:00	19:23	鄭州 Chengchow	鄭州 Chengchow	12:28	7:27					18:29	12:50
16:27	22:12					12:40	19:53	鄭州 Chengchow	鄭州 Chengchow	11:58	6:52					18:14	11:56
17:27	22:44					14:59	21:45	鄭州 Chengchow	鄭州 Chengchow	10:05	4:48					16:59	7:58
21:00		1:00				15:16	21:55	鄭州 Chengchow	鄭州 Chengchow	9:55	4:31					16:24	6:55
22:08		1:15				16:58	23:18	鄭州 Chengchow	鄭州 Chengchow	8:32	2:59					14:55	4:28
9:31		2:59				17:11	23:33	鄭州 Chengchow	鄭州 Chengchow	8:17	2:44					14:20	3:17
4:11		3:15				2:10	1:56	鄭州 Chengchow	鄭州 Chengchow	5:55	2:40					11:15	12:28
6:52		6:49				2:10	2:11	鄭州 Chengchow	鄭州 Chengchow	5:40	2:20					22:58	
7:12		7:45				2:32	4:29	鄭州 Chengchow	鄭州 Chengchow	3:22	20:34					19:30	19:38
12:28		10:50				2:34	4:44	鄭州 Chengchow	鄭州 Chengchow	3:07	20:14					19:15	18:08
13:10		11:05				3:2	7:13	鄭州 Chengchow	鄭州 Chengchow	0:57	16:55					15:59	8:20
19:35		14:40				3:2	7:43	鄭州 Chengchow	鄭州 Chengchow	0:57	16:15					14:59	8:42
20:13		15:20				5:17	9:16	鄭州 Chengchow	鄭州 Chengchow	22:35	14:10					12:51	2:48
23:47		17:30				5:25	9:17	鄭州 Chengchow	鄭州 Chengchow	22:32	14:02					12:41	2:08
0:23		17:36				6:50	10:50	鄭州 Chengchow	鄭州 Chengchow	2:18	12:32					10:59	25:42
2:48		18:17				7:05	10:45	鄭州 Chengchow	鄭州 Chengchow	2:10	12:12					10:44	22:42
3:48		18:33				8:39		鄭州 Chengchow	鄭州 Chengchow	19:19	10:10					8:32	18:30
6:45		21:49				9:04	12:27	鄭州 Chengchow	鄭州 Chengchow		10:05					8:37	18:00
7:05		2:34				10:29	13:38	鄭州 Chengchow	鄭州 Chengchow	18:08	8:35					6:50	16:40
9:50		2:55				11:00	13:58	鄭州 Chengchow	鄭州 Chengchow	17:48	8:02					17:10	14:13
11:55		8:05				13:13	15:51	鄭州 Chengchow	鄭州 Chengchow	15:59	5:54					14:32	10:50
15:28		10:29				13:23	16:01	鄭州 Chengchow	鄭州 Chengchow	15:45	5:44					14:12	8:50
16:25		10:35				14:58	17:25	鄭州 Chengchow	鄭州 Chengchow	14:20	4:15					12:58	6:48
19:15		12:45	8:50			15:13	17:40	鄭州 Chengchow	鄭州 Chengchow	14:05	4:00	9:35	12:08				5:50
20:55		14:43	8:45	14:47	18:05	16:57	19:15	鄭州 Chengchow	鄭州 Chengchow	12:40	2:26	17:40	10:49				2:02
0:03		14:52	8:55	14:57	19:15	18:57	19:15	鄭州 Chengchow	鄭州 Chengchow	12:30	2:16	17:30	10:08				1:52
0:33		17:03	11:03	18:56	20:41	18:44	20:41	鄭州 Chengchow	鄭州 Chengchow	11:44	0:57	15:06	8:53				22:48
4:04		17:10	11:10	18:44	20:51	18:44	20:51	鄭州 Chengchow	鄭州 Chengchow	11:34	0:44	14:50	7:48				21:17
5:04		18:05	12:05	18:50	21:35	18:50	21:35	鄭州 Chengchow	鄭州 Chengchow	11:20	23:43	14:40	7:40				20:00

平漢鐵路

道清支綫行車時刻表

中華民國二十四年十二月一日編行

三 等 車 票 價	站 名	每日開行上行車				站 名	三 等 車 票 價	每日開行下行車			
		72次		74次				71次		73次	
		混合列車		混合列車				混合列車		混合列車	
		開	到	開	到			開	到	開	到
	空 車 間		6.55			站 0	開 車		6.15		16.00
2.14	龍 口	7.01	7.31			.20	開 車	8.35	9.00	16.20	16.37
12.64	王 莊	7.47	7.57			.30	開 車	9.10	9.17	16.47	16.50
26.31	新 莊	8.17	8.27			.35	開 車	9.25	9.33	16.58	17.00
36.57	車 間 屯	8.42	8.47			.40	開 車	9.42	9.47	17.09	17.11
48.96	黃 莊	9.06	9.21			.50	開 車	9.57	10.25	17.21	17.45
59.12	白 莊	9.36	9.39			.60	開 車	10.34	10.41	17.54	17.58
69.90	廣 德 橋	9.55	10.02			.65	開 車	10.50	10.55	18.07	18.10
72.01	廣 家 莊	10.08	10.25			.80	開 車	11.09	11.19	18.34	18.34
74.45	廣 德 橋 站	10.32	11.10		0.18	.95	開 車	11.34	11.39	18.49	18.51
77.01	廣 德 橋	11.17	11.27	不 停	0.17	1.10	開 車	11.53	12.02	19.05	19.08
80.75	大 石 橋	11.40	11.43	不 停	0.30	1.25	開 車	12.19	12.22	不 停	19.25
97.57	廣 德 橋	12.00	12.10	0.47	0.51	不 會 開	開 車	12.34	12.43	不 停	19.38
101.51	廣 子 橋	12.24	12.29	1.05	1.07	1.45	開 車	12.50	13.20	19.45	
111.73	廣 德 橋	12.44	12.54	1.22	1.32	不 會 開	開 車	13.27	13.40		
120.87	廣 子 橋	13.08	13.13	1.45	1.48	1.45	開 車	13.46	13.53		
126.01	車 間 屯	13.23	13.30	1.58	2.05	1.60	開 車	14.09	14.12		
132.15	廣 德 橋	13.41	14.06	2.16	2.49	1.75	開 車	14.27	14.42		
138.17	車 間 屯	14.16	14.21	2.50	2.53	1.95	開 車	15.01	15.06		
141.85	會 口	14.30	14.37	2.02	2.05	2.10	開 車	15.21	15.31		
145.46	廣 德 橋	14.46	14.51	2.14	2.17	2.30	開 車	15.51	16.01		
150.00	廣 德 橋	15.01	15.25	2.27	2.35	2.45	開 車	16.17	16.44		
163.00	廣 德 橋	15.45		2.55		不 會 開	開 車	16.50			

廣 德 橋 站 之 行 車 時 刻 表 續 行 開 列

中華國有平綏鐵路客車時刻並里程表

中華民國二十四年八月一日實行

由豐台通各 站公里數	站名	三〇三次	一次	七一次	七三次	七五次	七七次	站名	三〇四次	二次	七三次	七四次	七六次	七八次
		平包通車	平包快車	豐張區間車	張阿區間車	阿綏區間車	綏包區間車		平包通車	平包快車	豐張區間車	張阿區間車	阿綏區間車	綏包區間車
	正陽門	17.00	7.00					包頭	7.15	15.35				16.10
	豐台	—	—	10.40				蘇拉	8.16	16.54				16.00
14.83	西直門	17.37	7.49	11.17				綏遠	10.40	19.54				21.52
25.97	前門	17.52	8.02	11.42				旗	10.58	20.04			8.00	
54.96	南口	18.15	8.25	12.09				卓	12.05	21.28			9.58	
72.96	龍橋	19.06	9.16	13.10				平	13.32	22.55			11.30	
84.80	豐莊	19.15	9.24	13.19				豐	13.47	23.10			11.45	
127.81	新保安	20.25	10.42	14.41				大	15.55	1.26			14.15	
168.97	張家口	20.68	11.15	15.14				豐	16.05	1.36			14.35	
201.20	柴溝	21.03	12.04	16.27				豐	17.65	3.54			17.80	
248.82	柴溝	22.15	13.20	17.03				大	17.57	4.08			18.22	
328.58	豐高	23.30	14.38	18.37				豐	19.08	5.25			19.54	
388.15	豐高	0.22	15.35	19.45	6.00			大	19.18	5.45		14.50		
428.01	豐高	0.37	15.62		7.54			豐	20.49	7.38		17.20		
510.28	豐高	1.54	17.20		11.12			豐	23.02	10.09		20.34		
575.59	豐高	4.11	19.57		13.12			豐	0.15	11.30		22.11		
617.85	豐高	5.41	21.35			7.50		豐	0.33	11.45	7.30			
668.38	豐高	5.51	21.45			9.24		豐	1.27	12.46	8.41			
772.15	豐高	7.02	23.00			0.51		豐	2.43	14.13	10.77			
818.23	豐高	7.10	23.08			12.48		豐	3.54	15.24	11.51			
	豐高	9.00	1.28			13.14		豐	4.04	15.33	12.04			
	豐高	9.15	1.43			15.37		豐	4.47	16.17	12.50			
	豐高	11.23	3.59			17.36		豐	5.46	17.16	13.57			
	豐高	11.31	4.09			19.20		豐	5.66	17.22	14.18			
	豐高	13.01	5.38					豐	6.48	18.16	15.20			
	豐高	14.10	7.02					豐	7.10	18.38	15.48			
	豐高	14.20	7.17					豐	7.20	18.48	16.06			
	豐高	16.52	10.17					豐	—	—	16.44			
	豐高	17.51	11.31					豐	7.57	19.35				

湘鄂鐵路行車時刻表

TIME TABLE

自二十四年一月七日實行

混 合	混 合	混 合	混 合	
77 Bn.	79 Bn.	78 Up.	80 Up.	
9.45	13.00	d 新 河 a	16.17	20.15
9.51	13.06	a 長沙北 d	16.11	20.09
9.54	13.09	d 長沙北 a	16.01	20.03
10.02	13.17	a 長沙東 d	16.00	19.55
11.02	13.56	d 長沙東 a	15.47	19.30
11.07	14.11	a 長沙南 d	15.32	19.24
11.35	14.20	d 長沙南 a	15.24	19.00
11.53	14.48	a 大托舖 d	14.56	18.32
11.56	14.55	d 大托舖 a	14.54	18.29
12.30	15.22	a 易家灣 d	14.20	17.53
12.35	15.38	d 易家灣 a	14.18	17.45
13.36	16.29	a 株州北 d	13.27	16.54
13.36	16.40	d 株州北 a	13.07	16.39
13.53	16.42	a 株州南 d	13.05	16.37
14.07	17.21	d 株州南 a	12.55	16.18
14.30	17.50	a 白關舖 d	12.26	15.49
14.39	17.53	d 白關舖 a	12.23	15.46
15.10	18.24	a 姚家壩 d	11.52	15.15
15.13	18.27	d 姚家壩 a	11.49	15.12
15.55	10.06	a 板杉舖 d	11.07	14.30
15.55	10.12	d 板杉舖 a	11.04	14.27
16.38	10.52	a 醴 陵 d	10.24	13.47
16.58	20.22	d 醴 陵 a	20.09	13.27
17.33	20.57	a 老 關 d	9.34	12.52
17.56	21.00	d 老 關 a	9.32	12.49
18.24	21.45	a 峽山口 d	6.44	12.04
18.24	21.49	d 峽山口 a	6.44	12.01
19.08	22.27	a 萍 鄉 d	8.05	11.22
19.08	22.33	d 萍 鄉 a	7.57	11.17
19.35	23.00	a 安 源 d	7.30	10.50

湘 鄂 鐵 路 行 車 時 刻 表

TIME TABLE OF DAILY TRAINS

自二十三年十一月十六日起實行

特 別	混 合	混 合	特 別	混 合	混 合	
5 Dn.	71 Dn.	81 Dn.	6 Up.	72 Up.	82 Up.	
9.00	15.00	9.30	d 徐家棚 a	22.00	7220	18.50
9.13	15.15	9.45	a 通湘門 d	21.47	7.05	18.35
9.15	15.16	9.49	d 通湘門 a	21.45	7.03	18.30
	15.21	9.54	a 余家灣 d	21.40	6.58	18.22
9.20	15.23	9.56	d 余家灣 a		6.56	18.20
	15.31	10.04	a 站魚槽 d		6.48	18.15
	15.49	10.50	d 站魚槽 a		6.43	17.15
			a 余家灣 d		5.55	17.07
	15.57	10.58	d 余家灣 a			
	16.30	11.31	a 紙 坊 d	21.13	5.22	16.34
10.47	16.32	11.36	d 紙 坊 a		5.20	16.29
	17.03	12.07	a 土地堂 d	20.48	4.40	15.58
10.10	17.05	12.12	d 土地堂 a		4.46	15.53
	17.38	12.45	a 山 坡 d	20.15	4.18	15.20
0.45	17.40	12.50	d 山 坡 a		4.11	15.14
11.03	17.58	13.08	a 賀勝橋 d	19.57	3.53	14.56
11.04	18.00	13.16	d 賀勝橋 a	19.56	3.50	14.48
	18.43	13.59	a 官埠橋 d	19.13	3.07	14.05
11.47	18.45	14.07	d 官埠橋 a		3.06	13.54
12.00	18.58	14.20	a 咸 寧 d	19.00	2.53	13.41
12.01	19.18	14.25	d 咸 寧 a	18.59	2.38	13.16
	19.51	15.18	a 汀泗橋 d	18.26	2.05	12.34
12.34	19.53	15.30	d 汀泗橋 a		2.04	12.33
	20.37	16.14	a 中伙鋪 d	17.42	1.20	11.49
13.19	20.38	16.21	d 中伙鋪 a		1.19	11.45
13.54	21.14	16.57	a 蒲 圻 d	17.06	0.43	10.09
14.11	21.19	17.17	d 蒲 圻 a	16.50	0.38	11.46
	21.42	17.40	a 茶港嶺 d	16.31	0.15	10.26
14.30	21.43	17.42	d 茶港嶺 a		0.14	10.21
14.46	22.03	18.02	a 趙李橋 d	16.15	23.54	10.01
14.47	22.07	18.07	d 趙李橋 a	16.14	23.52	9.58
15.06	22.30	18.30	a 羊樓司 d	15.55	23.29	9.30
15.07	22.34	18.36	d 羊樓司 a	15.54	23.37	9.22
15.29	23.00	19.02	a 臨 湘 d	15.32	23.01	8.56
15.31	23.20	19.07	d 臨 湘 a	15.30	22.41	8.40
	23.43	19.39	a 路口鋪 d	15.11	22.18	8.17
15.50	23.44	19.45	d 路口鋪 a		22.17	8.12
	0.06	20.07	a 雲 溪 d	14.53	21.55	7.50
16.08	0.08	20.12	d 雲 溪 a		21.53	7.45
	0.34	20.38	a 城陵磯 d	14.32	21.27	7.19
16.29	0.35	20.44	d 城陵磯 a		21.26	7.16
16.43	0.51	21.00	a 岳 州 d	14.18	21.10	7.00
17.08	1.30		d 岳 州 a	13.52	20.43	
	2.04		a 蘇 塘 d	13.18	20.09	
17.42	2.06		d 蘇 塘 a		20.08	
	2.39		a 榮家灣 d	12.45	19.35	
18.15	2.43		d 榮家灣 a		19.34	
	3.22		a 黃沙街 d	12.06	18.55	
18.54	3.27		d 黃沙街 a		18.32	
	3.49		a 桃林寺 b	11.44	18.10	
19.16	3.53		d 桃林寺 a		18.03	
19.55	4.32		a 汨 羅 d	11.05	17.24	
20.10	4.52		d 汨 羅 a	10.50	17.04	
20.54	5.36		a 白 水 d	10.06	16.20	
20.55	5.42		d 白 水 a	10.05	16.14	
	6.30		a 高家坊 d	9.17	15.26	
21.43	6.36		d 高家坊 a		15.23	
	7.02		a 橋頭驛 d	8.51	14.57	
22.09	7.05		d 橋頭驛 a		11.53	
	7.20		a 霞 凝 d	8.36	14.38	
22.24	7.23		b 霞 凝 a		14.36	
			a 長沙北 d	8.08	14.08	
22.52	7.51		d 長沙北 a			
23.00	7.50		a 長沙東 d	8.00	14.00	
23.30	8.40		d 長沙東 a	7.00	13.00	
	8.48		a 長沙北 d	6.52	12.52	
23.33	8.54		d 長沙北 a		12.46	
23.44	9.00		a 新 河 d	6.46	12.40	

北寧鐵路管理局簡明行車時刻表 中華民國二十三年七月一日

遼寧總站	山海關	秦皇島	北戴河	昌黎	灤縣	古冶	開平	唐山	蘆台	塘沽	天津東站	天津總站	廊坊	豐台	北平前門	站名	到	開			
	17:05	16:43	16:16	15:32	14:29	13:39	13:06	12:47	11:40	10:38	9:35	9:25	9:16	7:45	6:20	5:44	次一十四第	車客通普	等各		
	18:18	17:4	15:50	13:38	10:45	8:25	7:10	6:30	山自起	次十第	停	16:25	16:05	12:30	8:05	6:20	次一十七第	車客通普	等各		
6:35	18:40	17:40	17:23	17:04	16:31	15:49	15:17	14:53	14:42	14:39	13:45	2:47	09:50	11:36	11:28	10:21	9:17	8:4	次一十七第	車客通普	等各
	23:29	23:08	22:46	22:11	21:21	20:47	20:02	20:11	20:08	9:08	8:03	16:55	16:39	16:30	15:0	13:40	13:1	次三十二第	車客通普	等各	
									海上往	開	18:20	17:59	17:50	19:40	15:30	15:0	次一〇三第	車客通普	等各		
											停	19:15	19:0	不停	不停	16:30	次五第	車客通普	等各		
									口浦往	開	22:20	21:48	21:39	20:26	19:20	15:50	次五〇二第	車客通普	等各		
	7:55	7:55	7:7	6:18	5:12	4:20	3:47	3:32	3:27	2:18	1:10	24:00	23:47	23:38	22:08	20:4	20:15	次一十二第	車客通普	等各	
									停	15:03	12:33	9:40	6:40	4:20	4:03	1:14	22:50	21:00	次一〇四第	車客通普	等各

北平前門	豐台	廊坊	天津總站	天津東站	塘沽	蘆台	唐山	開平	古冶	灤縣	昌黎	北戴河	秦皇島	山海關	遼寧總站	站名	到	開			
17:54	17:21	15:4	14:1	14:00	13:46	12:46	11:41	10:30	10:23	10:16	9:44	8:45	7:40	6:54	6:25	6:00	次二十四第	車客通普	等各		
18:42	18:15	不停	16:05	15:55	15:40	14:45	13:48	12:50	12:45	12:35	12:18	11:39	10:58	10:27	10:04	9:45	次四第	車客通普	等各		
16:50	15:38	11:52	6:51	6:05	津自起	次十第	停	21:57	21:35	25:55	18:26	14:48	12:50	11:52	10:30		次六十七第	車客通普	等各		
23:17	22:48	12:34	20:11	20:00	19:50	18:51	17:43	16:37	16:32	16:52	16:05	15:2	14:37	14:00	13:35	13:15	次四十二第	車客通普	等各		
9:18	8:14	不停	6:39	6:30	6:15	5:21	4:18	2:58	2:55	2:41	2:16	1:18	0:19	23:31	22:59	22:30	21:26	10:15	次二第	車客通普	等各
2:00	0:55	22:12	18:20	17:20	12:39	10:09	7:38	4:50											次二〇四第	車客通普	等各
8:19	7:59	6:4	5:39	5:20	4:50	來	開	口浦由											次六〇三第	車客通普	等各
10:24	9:54	8:50	7:44	7:30	7:05	來	開	海上由											次二〇三第	車客通普	等各
11:50	不停	不停	9:14	9:05															次六第	車客通普	等各

本刊廣告價目表

地位 ◆	後封面	前後內封面	正文前後	普通
全頁	每期四十元	每期四十元	每期廿六元	每期十元
半頁	每期廿一元	每期二十一元	每期十四元	每期十二元

(1) 長期登載價目從廉 (2) 廣告概用白紙黑字印刷如用彩印每加一色照廣告費之全數加四分之一(此限於全頁一期) (3) 廣告如係繪圖或製圖費用須另算 (4) 廣告文字中西均可惟底稿須用楷書謄寫以免錯誤 (5) 凡在登廣告期內贈閱本刊一份

本刊價目表

冊數	每期一冊	半年六冊	全年十二冊
價目	五分	三角	五角
郵費	一分	六分	一角二分

編輯者 中國鐵路崇實學社

南京挹江門內禮公府六號電話四一〇〇一號

發行者 中國鐵路崇實學社

印刷者 東亞印書局

分售處 南京 鍾山書局

花牌樓書店

漢口 生活書店

上海 開明書店

本社叢書一覽表

本社叢書	書名	編輯者	頁數	定價	郵費	重量	內容
第一種	蒸汽機車解說 ^{上冊}	李光耀	180	平裝九角 硬裝一元二角	一角三分	220公分 280公分	載三卷十 二期崇實
	蒸汽機車解說 ^{中冊}	李光耀	177	平裝九角 硬裝一元二角	一角三分	210公分 270公分	
第二種	美式第 六號ET風閘圖解	本社	四色圖 37大幅	壹元	一角	140 公分	載第二卷 十期崇實
第三種	風閘中的風泵	李光耀	117	六角	一角	140 公分	載三卷第 七期崇實
第四種	蒸汽機車工程學	石毓印	420	一元六角	一角三分	410 公分	
第五種	美式第 六號ET風閘全書	李光耀	260	壹元 五五	一角三分	260 公分	載三卷第 二期崇實
第六種	英式風閘	李光耀	174	壹元	一角	200 公分	載三卷十 一期崇實