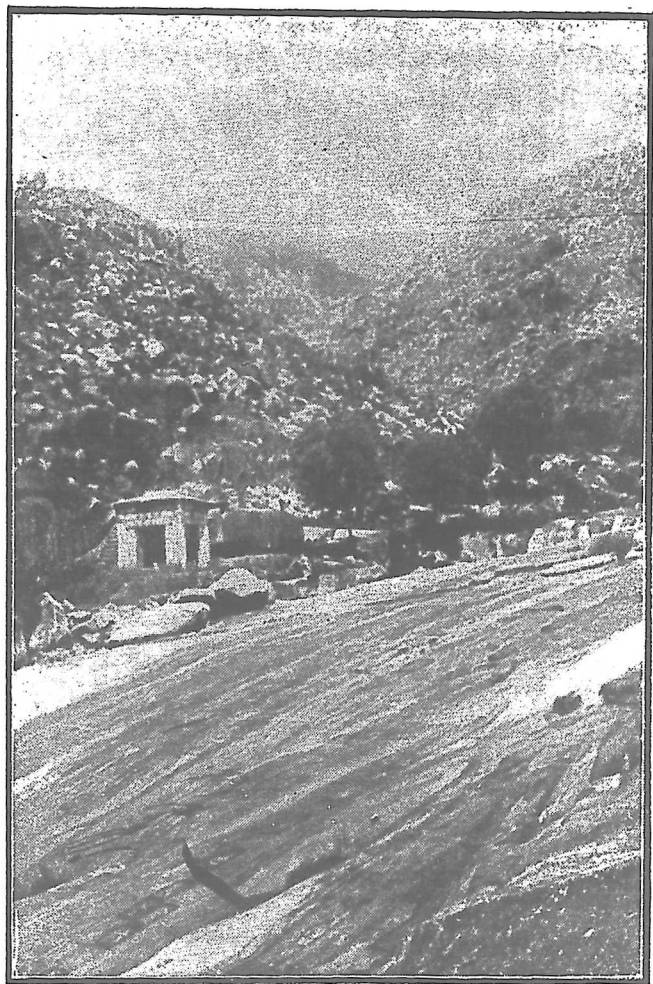


# 南 指 遊 覽 山 泰



中  
華  
印  
刷  
局  
出  
版

中華民國廿四年四月

泰山  
遊覽  
指南

附曲阜指南

中華印刷局發行

# 編輯臆語

乾隆間聶劍光著泰山道里記，以詳核稱，後之言泰山者，或首及之，劍光生長泰山下，後且卜居山中，其所考證，多資親歷，而又質之野老，參考羣籍，自始事迄成書，閱時三十年，中間凡四易稿而後定，閱時亦六七年，厥後長洲宋思仁著泰山述記，於山水名蹟，大要取裁於聶記，而稍變其格式，後之人不以爲病也，同時泰安守金素中草泰山志，又稍變其格式，而於門目之分析合併，似有未安，如以藝文分隸山水，猶可也，以祠廟別爲一類，不可也，余此編名勝一欄，一宗述記，亦猶宋之踵聶，不以因襲爲嫌也，雖然，考古信矣，而證今則疎，其於實際，曾無裨益，抑近世郡邑志乘，

大抵多舊輯而尠新修，故不得不有資於現代遊歷家之印證，姚惜抱氏有言，余嘗病天下地志，率與實舛，設每邑有篤學好古能遊覽者，各考紀其地土之實以相參訂，則天下地志，何患不善，是編亦地志之具體而微者也，故亦嘗博稽而切考，更附以現代最切實而有條理之遊記，猶此旨也，風景不殊，陵谷代謝，以今世交通之便利，欲成地志信史，固非遊歷家不能成爲著作家，然則篤學好古能遊覽如聶氏者，後且續未已，是編曾何足當一呷乎。

泰山指南 編輯臚語



# 泰山指南目錄

## 圖目如後

- 泰山全景
- 泰山岱宗坊
- 泰山斗母宮
- 泰山柏洞
- 泰山雲步橋
- 泰山五大夫松
- 南天門
- 泰山碧霞宮
- 泰山極頂
- 百丈崖
- 泰安岱廟
- 唐槐
- 漢柏
- 曲阜孔廟
- 曲阜孔廟孔子像
- 孔林神道(一)

泰山指南 篇目

## 孔林神道(二) 篇目如後

- 泰山之名稱方位及其高度……………一
- 泰山之山脈……………二
- 泰山重要之歷史……………三
- 泰山名勝考……………五
- 岱下……………五
- 岱上(自一天門至南天門)……………六
- 岱頂(自碧霞宮至後石塢)……………一二
- 東南麓……………一九
- 西南麓……………二〇
- 東北麓……………二三
- 西北麓……………二四
- 岱廟……………二七
- 支山路考……………二九
- 泰安調查錄……………三〇
- 洋廣百貨商行……………三〇
- 飯莊……………三〇
- 茶食店……………三一

泰山指南 篇目

浴塘……………三二  
 理髮處……………三一  
 旅館……………三一  
 妓女……………三一  
 醫院……………三一  
 麻屠局所及地方公共機關……………三一  
 學校……………三一  
 教堂……………三一  
 城市……………三一  
 村鎮……………三一  
 天產品……………三一  
 人工品……………三一  
 交通……………三一  
 近人遊記……………三一

曲阜指南

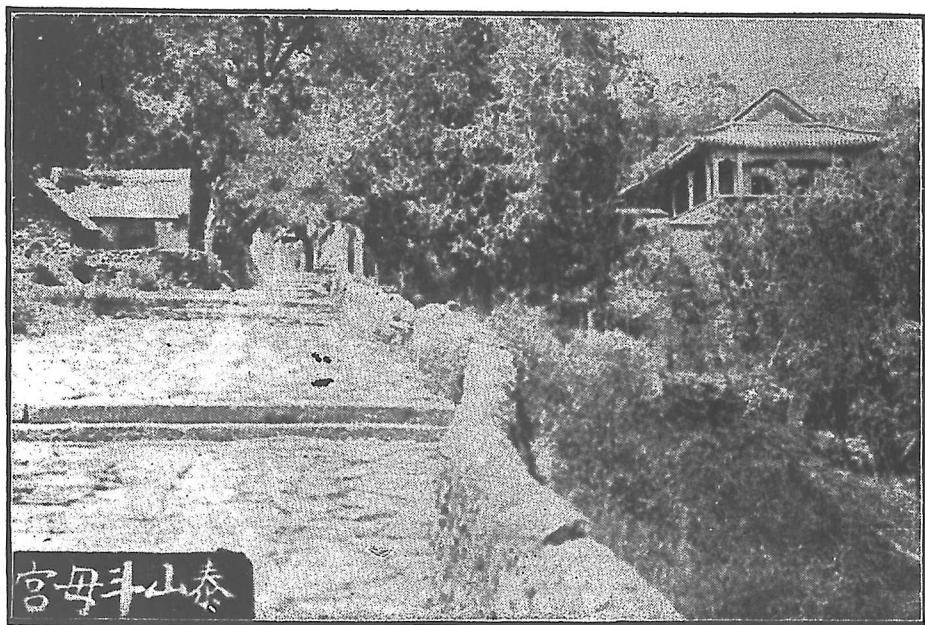
篇目如後

城邑……………一

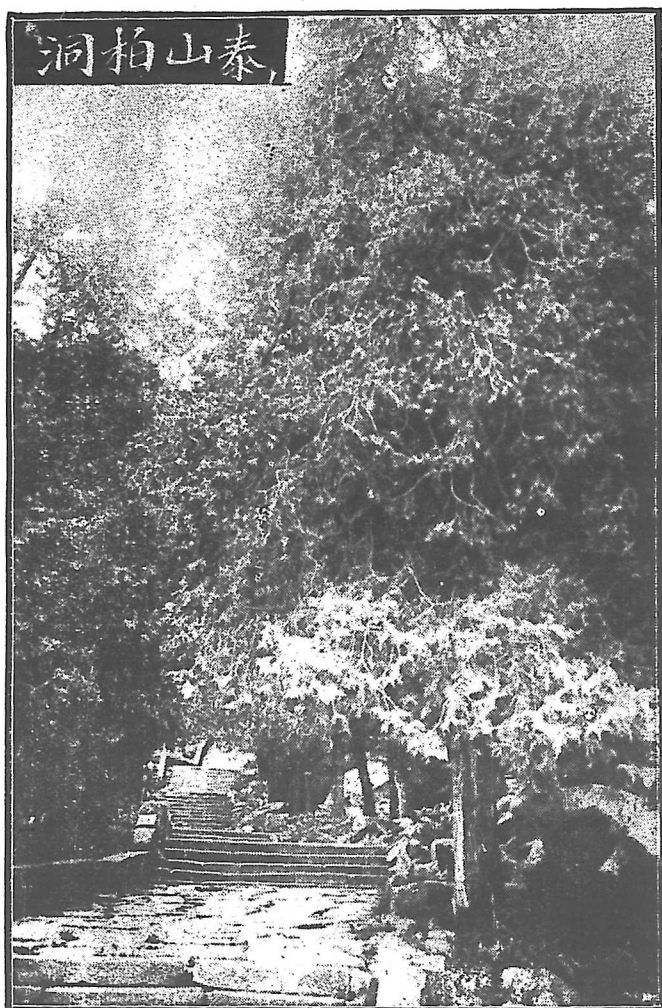
職官……………一  
 山川……………二  
 林廟……………六  
 古蹟……………一四  
 冢墓……………一五



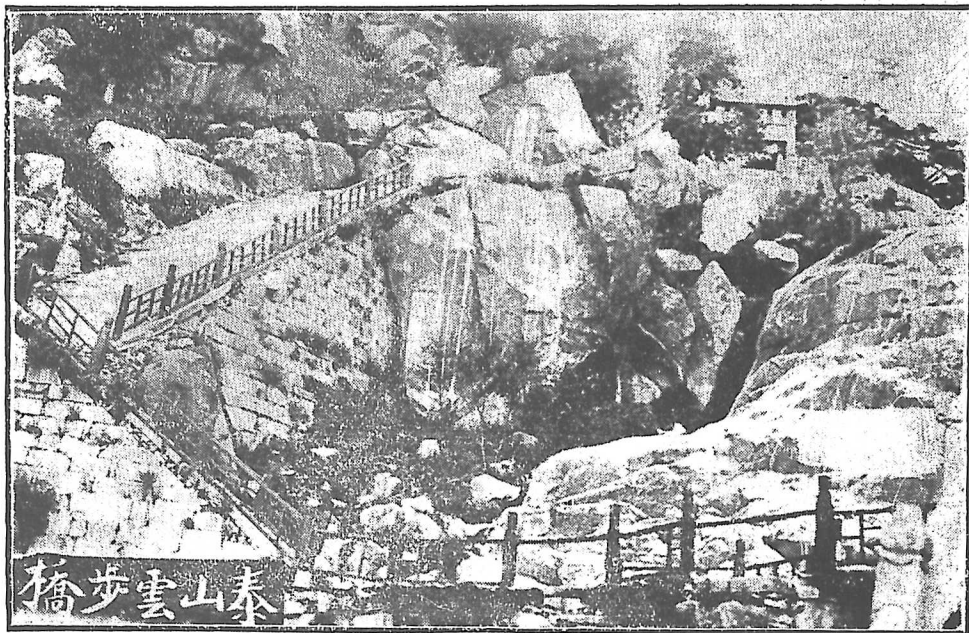
國立北平圖書館藏



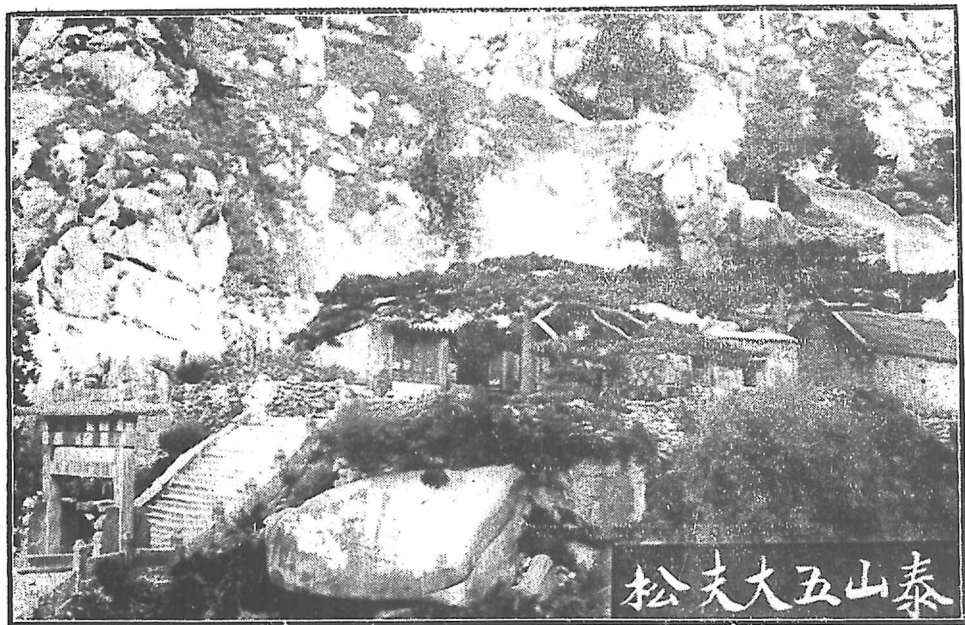
泰山斗母宮



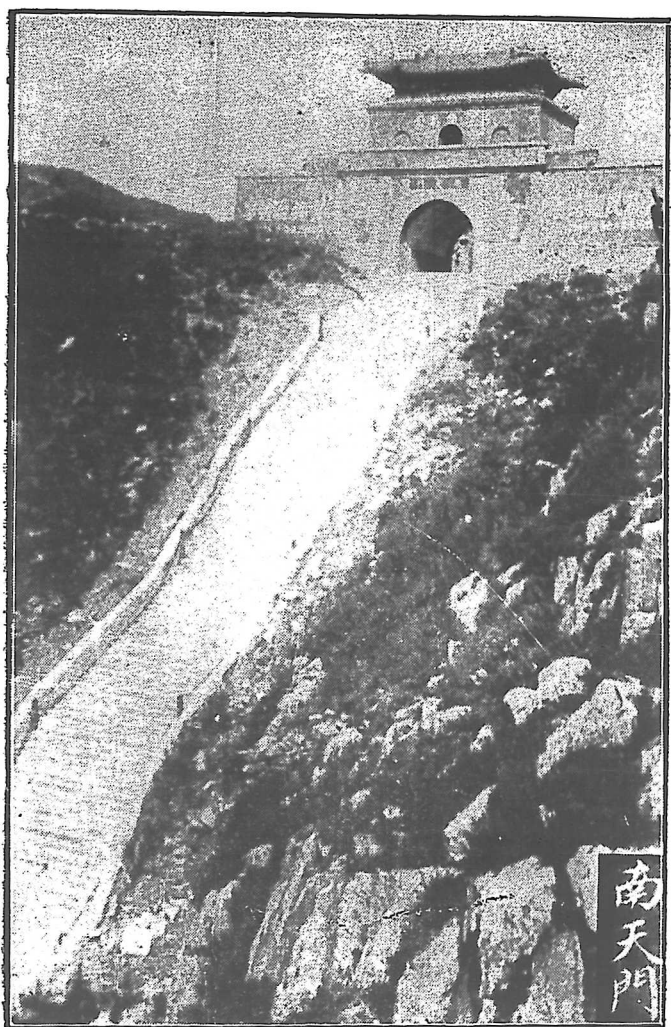
國立中央研究院植物研究所



泰山雲步橋



松夫大五山泰



南  
天  
門





國立北平圖書館藏

泰山極嶺



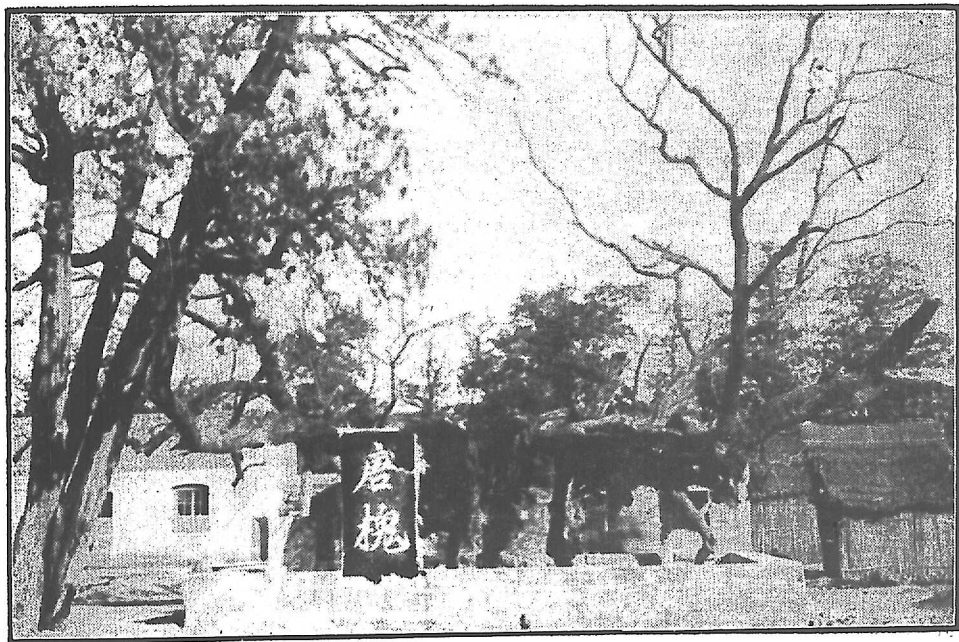


百丈崖

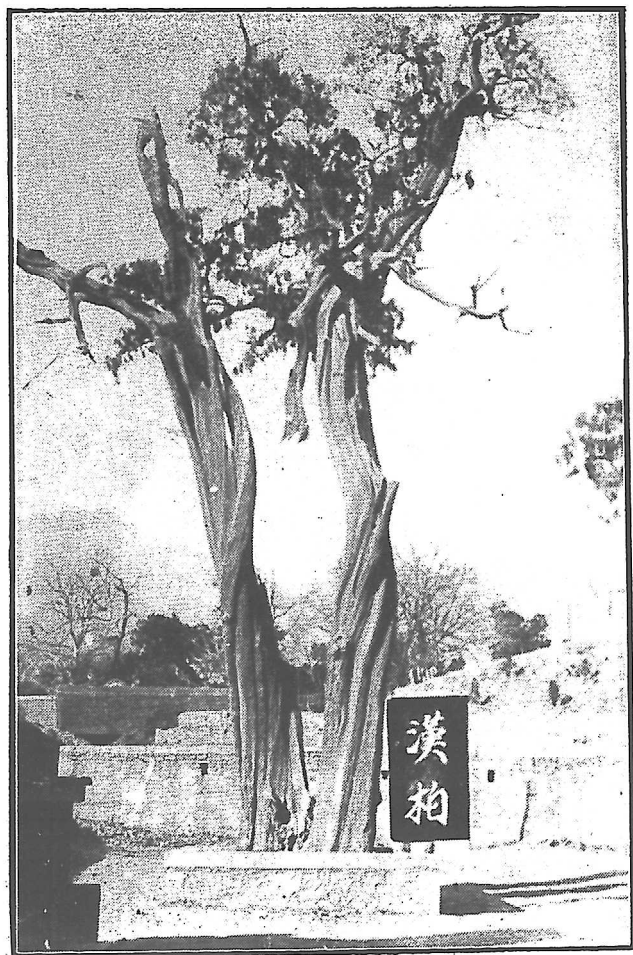
國立北平圖書館藏



廟 岱 安 泰

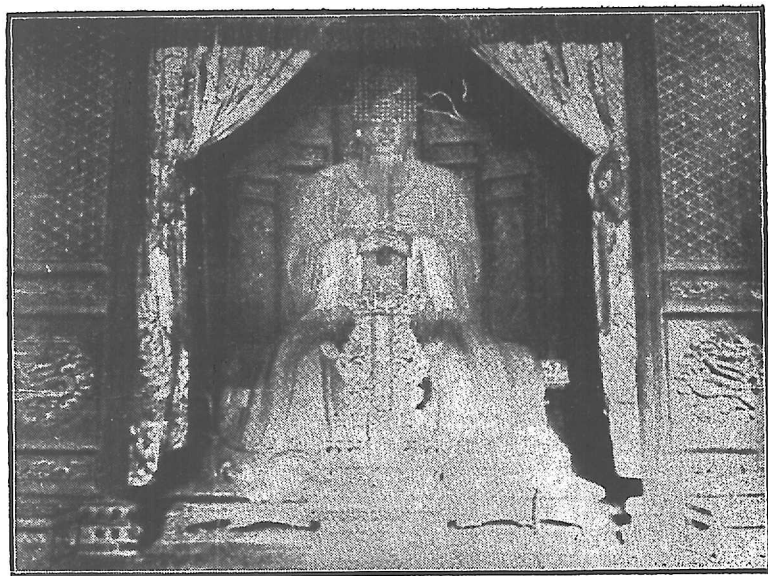


唐槐





曲阜孔廟



曲阜孔廟孔子像





(一) 道 神 林 孔



孔  
林  
神  
道  
（三）

# 泰山指南

## ●泰山之名稱方位及其高度

泰山古曰岱宗，虞書歲二月東巡狩，至於岱宗，亦簡稱岱，禹貢海岱惟青州，又海岱及淮惟徐州是也，亦稱岱山，周禮職方氏，河東曰兗州，其山鎮曰岱山是也，爾雅毛詩謂之泰山，爾雅釋山，河東岱，泰山爲東嶽，魯頌泰山巖巖，魯邦所瞻是也，是爲中國五嶽之首，五經通義曰，岱者代也，東方萬物之始，交代之處，爲羣嶽之長，故稱宗，風俗通義云，泰山一曰岱宗，岱始也，宗長也，萬物之始，陰陽交代，故爲五嶽長，白虎通云，嶽者何謂也，嶽之爲言桷也，桷功德也，其名稱之起源如此，是泰山之名，固後於岱也，而其義之夸侈博大，亦與是山氣象相稱，聶劍光記泰山道里，謂泰山結體，惟魯頌巖巖一語，足以形容氣象，識者以爲知言。

山距泰安城北五里，背東北，而西南，杜氏通

## 泰山指南

典云爾，後人多謂南向，誤也。蓋登山後出紅門一路，適值其南，於此仰望，峯巖不見絕巔，惟自山西南視之，斯正面而見杜氏之說固信，泰安位置，在省南一百里，當北緯三十七度十五分，偏東四十九分，至舊時星野之說，如歲星主泰山，見後漢書天文志，降婁元枵，其神主岱宗，歲星位焉，見唐書天文志，又如泰山入角十二度，見宋中興天文志，而馬端臨象緯州郡躔次並同，要之荒遠難憑，時見蹊駭，此道今勝於古，不必據爲典要也。

泰山道里，其見於博聞錄及茅君內傳者，高廣之度，其說不一，惟唐徐堅初學記引漢官儀及泰山記曰，自下至古封禪處，凡四十里，晉郭璞山海經注，謂從山下至頂四十八里三百步，唐六典謂周百六十里，高四十餘里，聶氏道里記，謂不足四十里，而近人地學專家閻侯林君奎騰纂魯省地志，言泰山自泰安北門外里許岱宗坊，循盤道而上，凡四十餘里，五十餘盤卽



至岱頂，黎明寅刻卽午前四時登岱，未刻卽午後二時而返，共十點鐘，平均每點鐘可升降四里云，參以諸家記載，與夫友朋遊躅所經歷，良信，蓋岳氏云不足四十里，無精密之計算，其說自難徵信，漢官儀所云四十里，殆舉成數而言，此外諸書，大概不甚相遠，又攷明萬曆間參政張五典，嘗立一法量之，以竿實測，山下至絕頂，凡量四千三百八十四步，而紆迴曲折，皆在其中，高三百八十六丈九尺一寸，中除倒盤低十八丈五尺七寸抵高數外，實高三百六十八丈三尺四寸，折步七百三十六步六分八釐，平高共積五千一百二十步有奇，實一十四里零八十餘步耳云云，當時測量之法未備，其說要不足恃，又攷清桂未谷著札璞亦云，泰山高十四里，作四十里者誤也，余登絕頂，覺其來脈之磊落，護衛之閼闔，可謂大矣，而不可謂之高云云，其說似疏，而鄰於武斷，殆沿張氏之誤，桂氏於此，復引伸其說，謂杜詩岱宗天如何，夫當爲大，下文齊魯青未了，又云

一覽衆山小，皆言其大也，杜氏遂於小學，攷核精審，爲一代作家，獨此詩解，未敢贊同，試思夫果爲大，尙復成何詩耶，要之以實際論，其大也，爲有目所共見，惟杜詩不可改，不必爲之曲說，其高度亦不應與諸家懸絕若是，詞章家模擬過當之辭，固當別論，又今北京高等師範生實測山高海拔一千五百九米突，按華里一里等於一千八百尺，等於五百七十六米突，以一千五百九米突合華里，約合華里二里六二，蓋海拔之高度乃垂直線，故華里不足三里，若山山下至山頂，透迤登降，則爲四十餘里也。

### ●泰山之山脈

泰山之脈，自遼東渡海而來，其說發自清聖祖，論者謂其意在尊滿，而後之談地理者，卒亦無以難之，茲節錄聖祖泰山龍脈論如下「朕細考形勢，深究地絡，遣人航海測量，知泰山實發龍於長白山，長白縣互烏喇之南，山之四圍

，百泉奔注，爲松花鴨綠土門三大江之源，其南麓分爲二幹，一幹西南指者，東至鴨綠，西至通加，大抵高麗諸山，皆其支裔也，其一幹自西而北，至納祿窩集，復分二支，北支至盛京，爲天柱隆業山，折而西，爲醫巫閭山，西支入興京門，爲開運山，蜿蜒而南，磅礴起頓，巒嶺重疊，至金州旅順口之鐵山，而龍脊時伏時現，海中皇成阻礙諸島，皆其發露處也，接而爲山東登州之福山丹崖山，海中伏龍於是乎陸起西南行八百餘里，結而爲泰山，穹崇盤屈，爲五嶽首，此論雖古人所未及，而形理有確然可據者」云云，通志泰山山脈總論，祖述其說，論列尤詳，亦有謂來自中條之中幹者，主張其說者較少，故略焉，閩縣林奎騰氏言中華之有泰山，蓋太古界我國大陸之基礎，悉肇造於此，我國海岸線之形勢，實胚胎於此，美國人威烈士括吾國太古界地層，第一曰泰山系，其片麻岩片理分明，登岱者一覽可見，德人李希烈士亦言泰山爲全國山脈之中堅，占地層

### 泰山指南

最深之位置，又言泰山系北部軸勢，前與貝加爾湖平行，而後與杭愛山一致，以環拱北方永久不動之高原焉，蓋造山時主力所在也，彼中地質專家，瞻仰岱宗靈蹟，其所攷定如此，然則清聖祖所論，殆非夸辭也。

### ●泰山重要之歷史

古者君權與神權並重，自唐虞以降，歷代皆有巡方祭告之典，而岱宗必首及焉，所謂因巡狩而祭告舉，巡狩爲主而祭從之也，至封禪之典，則始於上古而著於嬴秦，司馬遷封禪書曰，孔子論述六藝，傳略言易姓而王，封泰山禪乎梁父者七十餘王矣，其俎豆之禮不章，蓋難言之，可知常秦以前，載籍無可徵考，故管仲對齊桓公曰，封泰山禪梁父者七十二家，夷吾所記者，十有二焉，然則此外荒渺不足徵信者多矣，迄始皇卽位之三年，東巡郡縣，祠鄒嶧山，頌秦功業，徵集齊魯之儒生博士七十人至乎泰山下，雖所議不用，亦可謂曠古非常之盛舉

矣，自漢迄唐，沿襲不廢，願自宋真宗以還，此禮遂廢，政和間蔡京當國，欲請封禪以文太平，預備金繩玉檢及凡儀物甚備，然不果行，迄永樂間，太常官獻頌，請封泰山，詔却絕之，時太常臣有言請封禪者，上曰封禪非古也，帝王之有聞於後，在德不在封禪，不許，嗣是以降，封禪兩字之名辭，遂成歷史上過去之陳迹矣，班固白虎通略曰，王者易姓受命而起，必升封泰山何，教告之義也，始受命之時，改制應天，天下太平，功成封禪，以告太平也，所以必於泰山何，萬物所交代之處，必於其上何，因高告高，順其類也，故升封者，增高也，下禪梁甫之山，基廣厚也，刻石紀號者，著己之功績以自效也，天以高爲尊，地以厚爲德，故增泰山之高以報天，附梁甫之陞以報地，明天地之所命，功成事遂，有益於天地，若高者加高，厚者加厚矣，封禪之用意如此，大抵三代以上，視君與神爲絕對無上之兩大物，而所謂神之一字，義尙單純，故言天言地，實爲

百神之代表，卽有時連類而及，并稱鬼神，亦不含有佞詭怪異之性質，戰國之季，始遞演爲神僊之說，又以山川歷史之關係，傳其術者，皆燕齊間人，按史記，騶衍以陰陽主運，顯於諸侯，而燕齊海上之方士，傳其術不能通，怪迂阿諛苟合之士自此興，不可勝數也，而上文所言宋毋忌，正伯僑，充尙，羨門子高，爲方僊道形解銷化，依於鬼神之事云云者，亦可見神僊之說嬗蛻所由來，至鬼說之興，願炎武氏謂當在東漢之季，漢書方術傳，許峻自云，嘗篤病，三年不愈，乃謁泰山請命，烏桓傳，死者神靈歸赤山，赤山在遼東西北數千里，如中國人死者魂神歸泰山也，三國志管輅傳，謂其弟辰曰，但恐至泰山治鬼，不得治生人如何，而劉楨贈五官中郎將詩有曰，常恐游岱宗，不復見故人，此爲鬼說之所由昉，又按遁甲開山圖曰，泰山在左，充父在右，充父知生，梁父主死，博物志曰，泰山一曰天孫，言爲天帝之孫，主召人魂魄，知生命之長短，凡此皆爲

俗說所本，故里巷人死，輒有詣嶽廟招魂而哭之者，若廟食之朔，宋思仁泰山述記謂爲五帝中之青帝，以周禮有兆五帝之文，宰五行，配五色。後蓋分祀五方，而青帝遂得祀於岱云。

### ●泰山名勝考

#### ▲岱下

岱宗坊，距城北里許，跨道爲坊，在山南陔，登岱者自此始，坊創於明隆慶間，後圯，雍正八年郎中丁恩保赫達奏奉勅重建，篆書坊額。東爲鄆都廟，其神爲北陰鄆都大帝，配以冥府十王五閻王等，按道經所載，十王之中，其七曰泰山，陸機泰山吟有曰，蒿里亦有亭，幽岑集萬鬼，蒿里去泰山，僅數百武耳，廟墀之下有古柏，柏頂寄生檜一株，根枝鬱茂，俗呼飛來柏，廟始於明弘治十四年，太監李瑾建，按蒿里卽高里之訛，高里，山名，卽史記封禪書所稱之社首山，山極小，上有塔，廟在山東北

，歷代碑記甚多，內有亭曰對岱亭，以其正對泰山也，夏間納涼甚佳。

北爲三皇廟，祀伏羲神農黃帝，配以八蜡，兩廡祀先賢，爲邑人祭蜡之所。

升元觀，舊在坊西，元至元中徙建坊北，改稱朝元，其神祀東華帝君，道家謂之東嶽福神。西北爲白鶴泉，泉中曾有白鶴飛去，故名，其下爲行宮，一統志云，懸崖瀉出，宛如垂練，泰山小史云，泉出一天門下一里水西，西南流，宋創城疏泉，濬繞其下，城北舊有水，出岱廟東南，折而西南曰蓮舟街，至城西南，出會漆河，岱史云，泉洌而甘美，以城中井泉稱較輕重亦異。

北爲玉皇閣地，不甚闊敞，而樹木陰森，遮蔽天日，殿前有廳，可以眺視，城市歷歷在目，內有行廚，遊山者取食良便，是地卽白鶴泉故道，明萬曆八年建，嘉靖間舉人封尚章置別墅於白鶴泉側，引水爲池，輜軒多集於此，尚章沒，其家苦於酬應，用巨金塞之，立閣於上，

夏秋大雨，地中隱如雷吼，西南有泉一泓，清澄甘美，是其支流。

北有北斗殿，明隆慶間建，前有人祖殿，改爲痘神祠，又北爲金龍四大王廟，按三秦記曰，驪山顛有人祖廟，不齋戒而往，卽風雨迷道，長安志曰，卽秦始皇祠，蓋本之史記所云祖龍者人之先也。

西爲青帝觀，卽月令所謂其帝大皞也。

又北有西眼光殿，舊稱高眞院，西有眼光泉，遊人多於此掬水洗目。

后土殿，在大王廟東北，有宋大觀元年范致君題名。勒壁門外，有井曰滌塵泉。

東爲老君堂，古岱嶽觀之一隅也，唐書武后爲老氏築宮，賜額曰白鶴，自高帝以下，六帝一后，修齋建醮，皆於此觀，進南嶽基敞豁，皆岱嶽觀故地，水經注曰，古帝升封設舍，所跨處有石窠存焉，廟東西夾澗，向尙存古松柏十餘株，有趙子昂題刻漢柏二字，今與樹俱亡。東爲瑤池，俗名王母池，池上爲羣玉菴，祀王

母下。臨虬在澗，前有飛鸞泉，東有觀瀾亭，西有樂王殿，池受小蓬萊之水，深廣可勝小艇，夏秋間山水暴漲，作江潮吼，振撼城市，如隱雷虺虺。

又稍東爲呂公洞，內有純陽石像，上爲飛虬嶺，洞北爲虬在澗，泰山紀事曰，昔呂公題詩石壁，有虬常對詩頂禮，一夕呂公復至，揮筆點其額，遂化龍飛去，因名飛虬云。

小蓬萊在虬在澗北，泰山記勝云，澗東清湍迅激，巖石傾蓋，盛夏布几中流，壘石蹲坐，浮觴避暑，下時寒潭，引溪風作颼颼聲，頓覺轉炎爲涼。

虎山在飛虬嶺東，上有東眼光殿，遙與西眼光殿對峙，雍正八年建。

關帝廟，在玉皇閣北，康熙乾隆間相繼拓修，東西有息亭及露井，亭爽敞清靜，春夏間游息，如坐萬山中，故往來冠蓋，僎僎者多舍於此。

▲岱上一自一天門至南天門



一天門坊，在關帝廟北，明參政龍光題，清康熙五十六年重建，自岱宗坊至此四里，爲盤路之始。

北上一坊曰孔子登臨處，明巡撫朱衡建，狀元羅洪仙題。

北又上一坊曰天階，明巡撫高應芳題，坊皆跨道。

北爲元君廟，廟前爲紅門坊，額曰瞻巖初步，康熙年間建，以懸崖丹壁，故曰紅門，爲登岱衆路之會，旁有且止亭。

北爲觀音閣，舊名飛雲，祀觀音大士，今名大士閣，東有彌勒院，前有慈亭。

合雲亭，在孔子登臨處坊西，雍正三年，知州吳曙建，乾隆十三年題今名。

白驢家，在紅門東下，開元傳信記云，明皇將封泰山。乘益州白驢，登降使安，禮畢，下山而死，謚白驢將軍，且轡轅累土爲墓。

元君廟西北爲大藏嶺，自東陞至顛，有石屋二，其南卽紅門。

## 泰山指南

西爲垂刀山，宋祥符間得天書於此。

西南爲酆都峪，俗名鬼兒峪，峪水入漆河博，物志，俗傳人死魂歸於此，顧炎武曰：嶽之西南，有水出谷中爲西溪，自大峪口，至州城之西而南流入於泮曰漆河，其水在高里山之左，有橋跨之曰漆河橋，世傳人死魂不得過而曰奈河，此如漢高帝言柏人者迫於人也。

東北爲黑石埠，谿內片石如几，曰小洞天，下有灣曰柳條飲馬石谿，各隨地命名。

北爲萬仙樓，舊稱望仙，明萬曆四十八年建，上祀王母，配以列仙，中爲元君樓，下爲隱真洞，北爲桃花峪，亦曰桃花澗，澗水濛紆，匯爲碧泉，夾澗多櫻桃綠竹，曰櫻桃園，古詩冉冉孤生竹，結根泰山阿，卽此，顧炎武謂北方古稱多竹之地，有淇渭汶，復歷舉史傳以爲證，而今語北人種竹，輒云土性不宜何也，聶劍光亦云，今可見者，惟此與普照寺嶽東北竹子園耳。

北爲斗母宮，在龍泉山下。卽古龍泉觀，內有

行廚，爲遊山者所取資，進東爲飛龍澗。

北爲高老橋坊，自一天門至此五里，岱史云，古有學黃老者姓高，創開此道，故名。

三官廟，在高老橋北，亦卽舊時人祖殿，明人以山勢突起改建，臨潼縣志驪山頂有人祖殿，以始皇不應祀典改爲三皇廟，按嶽下北斗殿前之人祖殿，改爲痘神祠，與茲之改爲三官廟者，均本此意歟。

東爲經石峪，宋陳國瑞題名，石坪廣畝許，古刻隸書金剛經於上，不記姓名年號，疑是北齊王子椿書，餘水出龍泉峯，上接三叉溝，遠峯後西南注中谿，紀勝云，澗東有乳山，側垂銳落，苗筍依巖，作石亭左峯脇抱中，石陂斜平如掌，方數畝，稱鶴梵經，字大如斗，石上有小瀑布，橫闊若短簾，侵蝕經字，半凋落矣，布席殿中央趺坐，水左右來，護人衣裾，畝身汲寒流漱齒，似非人間境界，明隆慶間刻大學聖經於上，侍郎萬恭，輒大書水簾二字深刻之，因穿水而西，得石壁，曰仙峽，亦曰試劍石

擁，高約十五尺，廣約四十尺，夷出天成，下石基，依石爲亭，亭悉以石，石柱四，直入石基，深尺有咫，上覆石板，恭嗜鼓琴，命之曰高山流水。

北爲水簾洞坊，自高老橋坊至此三里，一澗深廣，有橋跨之，曰住水流橋，西北一里爲天神巖，山坳古洞出水，卽水簾洞，巖下懸崖飛瀑，白水簾泉，自數千仞注於絕壑，如玉虹垂地，銀河落天。

北爲登仙橋，橋東折而上，爲歇馬崖，崖上之畫，風雨不滅，相傳爲呂仙蹟，又名三字崖，今傾墜。

壺天閣，在歇馬崖北，明嘉靖昇仙閣址，下有聖水泉，乾隆十二年拓建，改今名，乾隆十三年高宗駐蹕於此。

西偏爲倚山亭。

西北爲雲頭埠，玲瓏躡航，特起峯巒，雲煙縹緲中，望之若人立獸躡，鸞驚鶴峙，真秦山靈石也，其南有地名白楊坊，多白楊樹，石广幽

杏，額曰白楊洞，祀彌勒石像，有洩池，水西南流，逕淺漢峯後而下，匯爲碧油灣，水碧於油也，俗呼香油灣，入西谿。

北上爲迴馬嶺，重巖疊嶂，一名石關，應邵謂之天關，至此馬不能行矣。紀勝云，山迴路轉，屢齒甫通突，而重山橫互，劃然阻絕，轉折向東南，梯雲御風而行，纔達嶺顛，蓋山腹中脈絡盤紆，至此又一大折云，相傳宋真宗迴馬處，嶺側一巖曰蛻仙巖。

東爲十峯嶺，又稱古雲巖，下爲雁石溝，以一石似雁，故名。

西爲九峯山，山高下排列有九，因名。

東轉而上，爲金星亭，西折爲三大士殿，西北過步天橋，爲十二連盤。

北爲黃峴山，土色黃赤，舊有黃峴嶺坊，今圯，又名中谿山，王思任記，謂此爲泰山轉伏轉起之脈。

黃峴山上爲二天門，自迴馬嶺坊至此五里，峯迴路轉，是謂登岱之半。

### 泰山指南

北有二虎廟，祀黑虎，廟旁石蹲踞如虎，曰虎阜石。

北爲倒三盤，又北，地忽坦夷，凡三里，曰快活三，一名快活山，紀勝云，北陟雙廟，西眺扇子崖，如相拱揖，倒盤而下，路皆平闊，野花與草樹雜發，點綴茅舍竹籬間，絕似平野村落，無復巖巖氣象，譬如接賓之後，忽遇友好，坦懷笑語，遙望對松山，另開一幅畫圖矣。至液泉，在快活三坪旁，石穴迸水，有橋曰跨虹，自北而西爲增禱廟，爲元君殿，西北有迎天坊，今圯，有石曰龍文，以石文理若龍也，北爲迴龍橋。

北爲小龍峪坊，圯，其西卽小龍峪，石峽飛泉，勢如龍噴，東崖兩石谿篔，中噴清泉，曰小龍口。

西北爲攔住山，以疊嶂橫谷口也，其上爲弄月巖，有半山亭，圯，下爲潛龍澗，水西流入黃河，又北而西，爲雪花橋，其上爲三磴崖，平處三里至此，復崎嶇。

東北爲御帳坪，宋真宗駐蹕處。前有飛瀑巖，紀勝云，中身瀑布，惟御帳坪最勝，勢極陡峻，飛流濺沫，珠迸玉浴，下與龍石相輝映，崖上青石坪，可坐數百人，諸水從雲間奔赴，頓覺冷然與人世迥隔，坪鑿痕尙多，疑是宋時御帳故址。

東有一巨石屹立，萬曆三十一年夏自山顛墜此，因名飛來石，北有五大夫松，始皇登泰山，中阪遇暴風雨，休於其下，因封爲五大夫，按五大夫爲秦爵第九級，所以賞有功，漢書注，五大夫，大夫之尊也，按此爲秦制，漢因之，東齊紀事曰，如曹參賜爵七大夫，遷爲五大夫是也，晉書載記，石勒課農桑最修者，賜爵五大夫，是晉時猶有此官，後人誤以爲松之封大夫者五，任指五株之松以實之，蓋自唐宋以來沿襲訛謬，固已久矣，今有五松松亭，之存者有三，泰山紀事云，松舊有二株，蒼秀參天，四圍碧石欄，根無土，蟠於石上，萬曆三十一年，泰山起蛟，遂失松所在，以爲化龍去，秦

山述記云，今新栽五株，有坊曰五大夫，皆好事者爲之，近時遊客所攷證，則新栽者亦亡其二，所謂秦松是也，坊卽小天門，亦卽岱史所稱誠意門，自二天門至此五里。

東有望駕石，如人拱立，又東一山曰老人砦，有朗然子洞，元初劉朗然脩道處，西上爲朝元洞坊，舊名迎陽，一曰雲陽，自五大夫至此一里。

西有凌虛閣，爲振衣亭址，乾隆十二年建駐蹕亭，東有望松亭，圮，北爲元君殿。

北有朝陽洞，深廣如巨屋，南關向日，東爲御屏風崖，磨勒清高宗製朝陽洞詩，字徑三尺，名萬丈碑。

處士松在朝陽洞北，萬曆三十一年，一夕風雨失其樹，惟碣尙存。

自處士松而北，東西兩峯對峙，曰對松山亦曰萬松山，自朝陽洞坊至此四里，松危於石，不能大，雨不常及，得雲氣沾濡而生，茂於它處，作虬龍狀。清高宗詩所謂岱嶽最佳處，對松

眞絕奇是也，隆乾五十三年夏中丞長公麟步禱雨澤經此，題松風吹冷塵心六字勒壁，西有乾坤樓，明洪武中建，近改新盤於橋西高阜上，或謂之雲門，稍北舊有大悲殿。

北爲龍門坊，自對松山坊至此四里，坊東爲大龍峪，衆水歸缺，飛泉若瀉，北曰鷄冠峯，片石懸立於上，翔鳳嶺南巖也。

轉東爲新盤口，有度天橋，圮，南有雁翎峯，峯尖秀峭，出蓮花峯下趾。

北爲大龍口，泉出大石罅，如龍哆其口，水自中出。

又北爲石壁峪，兩山竦削翠立，東曰飛龍巖，西曰翔鳳嶺，中爲十八盤，有昇仙坊，自龍門至此三里，攀躋直上，磴道盡處，天門忽闢，爲南天門，計距昇仙坊一里餘，上有闔口摩空，門外西側有自然碑，不加磨斲，勒元天門銘，杜仁傑撰嚴忠範止書，紀勝云，兩山壁立，中通一線，仰窺天門如鏡，險峭不可登，聯鎖爲欄，綠雲傍霧，躋天門返顧，凜然動登高臨

深之悔，應劭所謂兩從者扶掖前，人相牽，後人見前人履底，前人見後人頂，如畫重累人，又云五六步一休，蹀躞遽頓地，不避溼闌，前有燥地，日視而兩脚不能隨，極言躋陟之艱，後易以鐵索，而盤皆密級，不必十餘步一休矣，有清高宗製登岱嶽詩一首，度十八盤詩二首，勒東巖。

月觀峯，在南天門西，峯西偏怪石攢簇，卽漢官儀所謂山頂西巖，有仙人石閣也，兩石環立如扇，下爲上桃峪桃花峪源也，按府志云，月觀峯是後人強名，以配日觀，訛曰越觀，然其勝實不可廢也。

又南爲西神霄，俗呼兩峯巖，雙峯峻特，峽口有臥馬峯，渠水南注龍峪，東北有石坊，明人題曰升中，今廢，應劭所謂東上一里得木甲，木甲者，武帝時神也，是其地矣，迤北爲行宮，乾隆十二年建，有御書雲巢額，今圮，此地舊稱五賢堂，祀孟荀楊文韓五子，相傳爲蘇源明讀書處，源明武功人，杜詩所謂武功少也孤

，徒步客徐奄，讀書東嶽中，十載致墳典是也，又有肩吾軒，石林館，皆其故址。

西爲萬福泉，泰山小史云，石泉涌流，甘冽異常，時中貴汲以羞上，賜名萬福，游人掬以洗目，謂可却病。

北爲避人厂，幽僻可棲，自東而北，爲鳳凰山，前有蓬元坊，名山洞天福地記，泰山周迴一千里，有蓬元之坊，坊名以此。

白雲洞，在鳳凰山陽，舊有坊曰白雲，明巡撫李戴建，亦稱雲窩，西爲象山，爲鎖雲巖，洞頂東北坦處，有亭有軒，皆額曰白雲。

白雲洞南，深谷峻陡，或稱百丈崖，東爲粘子石，南爲蓮花峯，以五峯巒簇如蓮花，花巒寬平，亦絕類蓮實，迤東爲五花崖，危崖萬仞，登之視盤道中人，蠕蠕如蟻，俗呼望人峯。

迤南爲神水泉，味甘冽，飲之却疾，南流達於滌盧谿，經對松山而西注龍峪。

鳳凰山東爲閉屏峯，俗史稱爲懸石峯，舊有老君堂，圯，虎頭崖在東偏，巨石狀類臥虎，南

折轉東爲避風崖，石厂深密而向陽，宋人題刻殆遍。

東北有萬壽殿，泰山小史稱萬壽宮，又有御香殿，亦曰御香亭，萬曆四十二年建，祀九蓮菩薩，並造大銅鐘一，上有御製鐘讚，崇禎十四年，復增祀上智菩薩，殿久圯，移像青帝宮，置鐘於後石屋，按上后升禱時，先後置祀岱顛，並置祀山下天書觀內，九蓮菩薩，孝定皇太后，上智菩薩，孝純皇太后也。

東爲鬪仙巖，多宋元題名，明人大書振衣岡三字，鏤毀過半，上有魯班洞。

稍北有北斗壇，萬曆時築，四面皆門而中通，上復爲臺曰禮斗，碧石並峙，多文采，俗呼爲輔弼二星，取泰山北斗之義也。

又東巨石黑麗，上鐫天柱峯三字，有宋劉堯馬題名，珍珠泉在東北崖，石竅滴水如貫珠，晝夜出斛許，味極甘美，迤南有明置西公署，額曰仰止亭，凡達官止宿恆於此，今廢。

▲岱頂（自碧霞宮至後石塢）

頂西廂下里許爲碧霞靈應宮，亦曰碧霞祠，元君上廟也。按元君之祀，傳述不一，瑤池記謂卽黃帝所遣之玉女，博物志謂卽泰山神女，浮屠家言謂卽觀世音，以觀世音千百化身，在南爲海神天后，封碧霞元君，在北爲泰山玉女，亦封碧霞元君，皆一人也，此則俗僧震驚道流，枉以求合之見，又有刻洞賓集者，載洞賓與梓潼俱授記佛前，此亦道流依附釋氏，眩惑欺世之談，與前說同一謬妄，清韓錫祚元君記，力闢其說而以爲地祇，其言曰，秦壇事上帝，以人像之，則冕旒王者，秦折事地祇，以人像之，則翟禕后夫人，漢時祭秦折，以后夫人主祀，從其類也，然則元君卽地祇歟，明人崔文奎云，岱嶽隗神，上通乾象，降靈下土，地道成女，故曰天仙玉女，宋思仁復據易之乾元坤元以證實之，以泰山資生萬物，其神主坤，故稱元君云，碧霞特隆其號耳。

祠止殿五間，以其最高，雲蒸雨降，林木易朽，颯風剛勁，瓦多飄毀，像設及蓋瓦鳴吻簷鈴

之類，皆範銅爲之，有東西兩寶庫。儲諸所捐施，卽漢武帝時所謂梨棗錢也，東西兩廡祀眼光送生二母，瓦皆鐵冶，中爲香亭，卽萬曆中建金闕處，東西御碑亭二，南爲祠門，門前爲臺，左右爲鐘鼓樓，門外緯楔三，中曰救建碧霞坊，東安民坊，西濟世坊，南爲大門，上有祈謁者焚帛之所，祠內有前明銅碑二，門外有雍正十三年裁革香稅碑，按韓錫祚記云，古今天下神祇首東嶽，東嶽祀事之盛首元君，又云自京師以南，河淮以北，男婦日千萬人，奉牲牢香幣脯脯泥首階下，前代設官徵稅充度支，陶允宜詩自是神人同愛國，歲輸百萬助昇平是也，又按香稅之設，始自前明，設總巡官一員，分理官六員，遙參亭二員，一收本省香稅，一收外省香稅，俱填單給與香客，元武門一員，收山後香稅，紅門南天門各一員，俱驗單放行，頂廟碧霞宮門上一員，查放香客出入，本省香客，每名五分四釐，外省香客，每名九分

## 泰山指南

四釐，外有混施之金銀寶珠玉石首飾，並金銀娃娃銅錢等項，俱投碧霞宮內，夏冬二季，另委府佐一員，前往會同總巡官登頂啓門，逐一驗看估計，同前項香稅一併解布政司儲庫，以待轉解支用，略見泰山述記，當陰曆三四月間進香者絡繹不絕，頗極一時之盛，廟外卽南天門十八盤路，泰山以此處爲最陡絕，兩旁有鐵索，粗如兒臂，香客步行，輒攀援而上。

聖水泉，在元君祠東，西爲玉女池，舊有秦李斯篆刻石，今亡。

東南爲寶藏嶺，上有巨石類獅子，名獅子石，介五花崖望海石間，

東北爲東嶽廟，從征記所謂上廟也，元張志純拓修，明嘉靖都御史曾銑繼之，清乾隆題額曰資始催生，又額曰，上塵蒼昊。

北爲大觀峯，懸崖削壁，一曰彌高巖，有唐玄宗開元十四年岱嶽觀題名詩刻在石壁上，世謂之摩崖碑，高二丈九尺，寬一丈六尺七寸，並有御製八分書及題額，字徑五寸，額字徑一尺

## 一四

九寸，清康熙兩朝題詠，勒於此崖之西。

西南有石高可丈許，南面刻一峯石三字，北面刻聰明正直四字，孔貞瑄謂之真泰山，世傳五嶽真形圖，本此

宋磨崖碑在唐磨崖碑東，真宗述功德銘，磨勒於上，德星巖三字，卽在宋磨崖壁上，汝南人翟濤書，纔毀宋碑多字。

西北爲青帝宮，大門外巨石踞臥，名曰獨石，東有碧天泉，今涸。

西爲後寢宮，明稱神慈宮，內設元君臥像。

西爲望吳峯，一曰孔子崖，又名孔子巖，韓詩外傳，孔子望吳闕門外有繫白馬，引顏淵以指之者也，札璞云，望氣家謂魯雲似馬，孔顏登泰山所見之白馬亦是也，亦有謂卽莊子野馬塵埃之說者，沈括曰，野馬與塵埃，乃是兩物，野馬乃田野間浮氣，遠望如羣羊，又如水波，成元英曰，青春之時，陽氣發動，遙望藪澤，猶如奔馬，故謂之野馬云，明建過化亭，圮，後改立孔子廟，嘉靖萬曆間重修，奉以四配，



清康熙十五年吳雲楊霖重建，鵠石爲像，其前有坊，曰望吳聖蹟。

西有崇岡曰登仙臺，岱史云，呂純陽嘗登此。

德星巖，北爲泰山絕嶺，自南天門至此六里餘，舊稱太平頂，俗名玉皇頂，有玉帝觀，卽古太清宮，明成化間重建，隆慶六年萬恭撤觀於嶺北，出嶺石而表之，石博十有一尺，厚十四尺有奇，聳三尺，戴活石焉，東博二尺五寸，厚一尺三寸，西博一尺八寸，長八尺有五寸，今大殿前有數石，高約三尺許，圍以石欄，名泰山絕頂石。

絕嶺前臺基方廣，碣曰古登封臺，漢官儀秦篆刻石東北百餘步，得始皇封所，漢武在其北二十餘步，得北垂圓臺云。

無字碑，在登封臺下，高一丈五尺五寸，南北面各寬三尺六寸，東西側各厚二尺四寸，碑上微狹於下，頂似檜蓋，而跌爲土壘，或曰石表，或曰神主，或言其中有金書玉簡，見泰山道

里記，世傳秦始皇立，顧炎武謂秦碑在玉女池上，李斯篆書，高不過四五尺。而銘文并二世詔書咸具，不當又立此大碑，因攷史記始皇本紀云，上泰山，立石封，禘祀，其下云刻所立石，是秦石有文字之證，今李斯碑是，封禪書云，東上泰山，泰山之草木葉未生，乃令人上石，立之泰山顛，上遼東巡海上，四月，還至奉高，上泰山封，而不言刻石，是漢石無文字之證，今碑是也，按炎武之說甚辨，泰山述記云，予按史記言始皇帝東行上鄒嶺山，立石頌功，上泰山立石，又二世上泰山刻始皇所立石，吾意當時或先立石而後刻文，是有司於警蹕未臨，預立石以備用也，且始皇上泰山，但言立石，所立或不止一石，李斯旣篆刻始皇詔書於一石，此碑或所餘耳，明吳同春云，李斯篆碑，字形隱隱莫辨，第得石之真面，與無字碑燈澤無異，則此碑又似爲秦立矣，又按孫何碑解云，顧氏引史書所載，似有依據，但攷其廣狹長短制度，與瑯琊刻石相符，或亦似始皇立

而未刻者，果是漢石，何以毫釐與秦碑不爽，此亦是破顧氏之說，秦賦漢賦，大足供攷古家聚訟之資料矣。

絕巔東南爲平頂峯，巔石平敞，東北爲探海石，一石橫出，長可二丈餘，東指渤海，三面無所憑依，雨滑風烈，則不可登。

東南爲日觀峯，上有迎旭亭，漢官儀及泰山記曰，東巖爲介丘，東南巖爲日觀，鷄初鳴，可觀日出，故名；又東南名秦觀，望見長安，吳觀者望見曾稽，周觀者望見齊，王世貞以日觀秦觀爲一峯，言觀日出則爲日觀，西望見秦則爲秦觀，南望見越則爲越觀，後人所指某某峯，皆妄也，峯與玉皇頂略等，至觀日之勝，自唐宋以來，迄於有清，述之詳矣，茲節錄泰山紀勝一則如下，「秋深冬初，星皎雲淨，夜色空濛如靄，天鷄鳴，微暈生，凝睇久待，苦日不至，纔一轉睫，倏露半體，若月弦就望，厥色殷紅，韜光不耀，輪騰而上，少頃，日中忽如一燈吐燄，次如炬，次如餅，次如罍樽，次

如葫蘆，上黃白，下紫赤，類薄蝕狀，又次如葫蘆疊餅之倒置，最後如炬燈之燼，蓋其初爲海氣所蒙，既蛻盡，然後全體昭融，暉芒四射，遶湧前却，若危船簸浪，震蕩心目，神體爲之不甯，日下積霧色正黑，俄而積霧之下，忽出白練，長可竟天。」蓋日觀觀日於未出，月觀觀月於已沒，昔人謂衡山七十二峯，亦有日觀月觀，顧不及泰山云。

日觀峯西有登封壇，爲唐宋時封禪遺蹟，明清之世，居民往往於山中得玉匣玉簡，所惜壇址無存，末由辨證耳。

愛身崖，在日觀峯南，舊名舍身崖，三面陡削，下臨無地，以石投之，移時及地，微聞轟然之聲，村鄙細民，往往因親病，或計窮無可復之者，輒擲身其下，歲或一二見，明巡撫何起鳴奉檄監嶽頂稅，未匝月，以舍身告者凡三人，因築垣以阻其徑，易今名，垣長三百尺，高十有五尺，募山之踐更者守之，林之澹有圍牆記略一篇紀其事，鐘字淳曰，舍本無舍，何況

愛緣，非舍非愛，作如是觀，信如此說，其果有合於我佛無舍無取之旨歟。

瞻魯臺，在愛身崖上，有石突起，高丈許，俗名磨竿石，東巖題海日奇觀四字，旁爲可止臺，稍南有方正石，端瑩如碑製。

東南爲東神霄山，俗名嚇人峯，懸崖天半，吁駭殊甚，南巖有東西影翠石，下爲九龍峪，納諸水東南流，北繞神霄，匯雲河。

東北爲雁愁澗，雲河水注焉，北有洞曰清靜石屋，相傳元初女冠孫清靜修真於此，川流僻曠，塵跡罕至，故亦呼爲仙人場。

北爲空明山，中穴通明日光穿午。

仙人橋，在崖西，兩崖削立，三石銜接如橋，西爲望海石，有巨石坦豁，與日觀相埒。

西有遙觀洞，俗稱昭真庫，極高深幽曠之致。

又南石壁巖嶒，爲蛻仙巖，元好問送天倪子歸布山詩，異日天門重登覽，蛻仙巖下幸遲留是也，下有王老石屋，翰林王從之跣趺坐化處。

稍東爲滌慮溪，西南流，中有獨秀峯，泰山小史稱爲石筍，自岱宗坊紅門至獨秀峯神仙坊止，嘉慶元年先後植柏二萬二千株，立石記之，遊人稱爲柏洞。

絕巔東北七里爲鶴山，林木蔥鬱，野鶴多巢於此。

絕巔西里許爲丈人峯，一石修長獨立，狀如老人偃僕，下數石向拱，似老翁弄孫狀，世俗謂婦翁曰泰山，曰丈人，輒引張說東封事，按酉陽雜俎云，玄宗封禪泰山，張說爲封禪使，女壻鄭錡本九品官，封禪後，因說驟遷五品，玄宗怪而問之，錡無辭以對，黃旆綽曰，此泰山力也，此當爲俗稱所由始，說郭引黃氏語譏之，謂爲穿鑿，殊非確論。

西爲石馬山，遊後石塢黃華洞進路也，呂坤因洞險危，題迴車巖三字。

北爲北天門，舊有石坊曰玄武門，今廢。

又北爲摩雲嶺，丹嶂凌空，東有八仙洞，危若鶻棲，應劭所謂石室也。

東北爲獨足盤，明萬曆間剏闢此境，林古度大書黃花棧三字勒北崖，崖環敞如女牆，其上松石杈枒如筍，鐘惺謂之笏城。

又東南兩峯迴翔，爲雙鳳嶺，俗以兩峯呼爲大小牛心石，又曰大小蠟燭峯，皆因形命名。

元君廟，在獨足盤東北，內有萬松亭，後改彌勒殿，自東而上，爲蔚然閣，下祀呂仙，東有三官廟，圯，移像於元君殿西舍，明隆慶間重建，復圯，清乾隆間巡撫長麟捐廉倡修。

北爲天空山，俗稱玉女山，其巔平坦，呼爲堯觀臺，相傳堯嘗登此，然無可攷，或因遙觀而誤耶，臺前古洞曰黃花，岱史云，以環洞多黃花，故名，傳爲玉女修真處，中有靈異泉，東一洞曰蓮花，石瓣倒綴如蓮，懸露涓滴，謂之石乳，泉內積冰，恍如玉柱，姚奎記云，其中窈然而深，朗然而虛，石竇涓涓，凝結玉柱，大十圍，高丈餘，晶瑩可鑑，崖有手印，玉指宛然，後有石牀，左邊一竅透絕頂，頂上有石樓，可坐三四人，旁有聖水池，下有牛心石，

馮時可記，下陰道約數里，路更險而石更奇，輾轉至最深處爲黃花洞，洞高拂冠，廣容一几，石隙滴水爲來鶴泉，洞旁爲蔚然閣，一望三面，皆萬仞峭壁，色如積鐵，重重相抱，而絕頂諸峯，森峙於左，夕陽掩映，紫翠相鬪，泰山幽雅，無過於此，泰山道里記云，自迴東巖邐迤至此，總名後石塢，俗呼後十五，言南天門至此十五里，爲奧區云。

自天空山東爲九龍岡，上有鑑池，清可鑑髮，俗呼玉女洗頭盆。

北爲鳳凰池，東北爲飲虎池，又東北八里爲五女岡石，又有張遠碧。

天空山北爲拗山，蟬圓秀拔，爲仙人砦，可容千人。

摩雲嶺北爲明月嶂，羣峯秀列，儼若屏障，宋張景巖結茅於此，曾產紫芝，一名採芝庵，旁有燕脂石，色如塗丹。

又北爲懶張石屋，相傳爲張三丰修真處，其西峭嶮特起爲孤山。

東北五里爲冰牢峪，岱史所謂天牢峪也，陰壑冰凌，經夏始解，因名凌冰洞。

北爲眺平臺，舊多花木，天地運度經，泰山北有桂樹七十株，其實赤如橘也。

又西里許，崖岸深陡，爲楊子峪，西十餘里爲半邊山，山似劈去其半也。

眺平臺北六里爲大冰牢峪，石凹極闊，又曰冰窞，視冰洞危甚，水東北流入天井。

#### ▲東南麓

松巖在對松山東，巖上古松數百株，高薄雲漢，虬翠陰靄，登岱者隔澗遙望，如入畫圖中。巖西北有婁子洞，高深險僻，相傳漢婁敬會棲此。

南爲馬鞍山。

西南爲祝鷄砦，石嶂縱橫六七里，中凹如削，有泉盤折而下。曰懸淙泉。

迤西爲老人砦，又南五里爲肝華石，石形色紫潤，故名。

又南危崖盤磴，曰石練陀，旁有九間石屋。

### 泰山指南

又東南爲延陂嶺，雙溝環涌，嶺北諸谷水皆匯此嶺。

又名東溪山爲東溪發源處。

東五里有艾峪，東谿水流合此峪，東有艾窪村，地多艾，故名。

東南五里爲栗子峪，水南流逕小津口下延坡嶺。

南一嶺爲楊老塢，岱史稱楊老園，嶺崖險阻。上却平曠。昔有楊老避兵於此。

南爲摩天嶺，端巖特起，雲至此多散去，亦名爭雲峯，迤南爲屏風巖，巖前有四陽庵，一名潛仙，舊址在西南，明萬曆初道士柴慧庵修煉處，蕭大亨移建於此，紀勝云，岱麓左腋，幽靜蕭瑟，爲黃冠修煉之所，遊覽者舍旃弗顧，僻故也，惟僻故勝，南望徂徠，若几案可憑軾，庶幾竹溪六君子之遺風，猶有存者。

西爲偃嶺河，水東流而南折，曰金牛灣，又東南納青龍泉水，又西南會梳洗河。

屏風巖南爲迴龍嶺，有筆架石，宋燾設，林麓

佳處，結茅爲屋，巒嶂環列，一水縈曲，大有武陵風景。

東爲浚漢砦，又東爲繡彩澗，水東南流經白家河，入十里河。

摩天嶺東四里爲鷓鴣崖，峭壁多巢野鴿，東二里爲風門，又南二里爲臥龍峪，一名五龍峪，東二里爲中冷山，又東二里爲水牛埠。

東北爲小津口，東西二椒子山夾之，水南流入蠶滋峪。又南至沙溝入汶西，爲椒子峪，昔有異人種椒於此，南有杏園，又東八里曰杏山，上有仙人洞，亦曰盤霞洞，下有王老峪，杏園南有傅家村，旁有巨石。上浮如舟，南爲謝過城。

謝過城東里許，上有元人題刻明堂故址四大字，今佚，清高宗製漢明堂詩，立碑其上，岱史云，其地舒衍突起，石岡巔平而高四丈許，周約三畝，後枕嶽麓，支山如屢障，左右如衛從，然溪水濚洄，南會於汶，遙限徂徠，如列屏案，當時朝會之規，宛然在目。

艾峪水自北來匯此，西折而南，因名明堂泉，其經流曰十里河，由泮歸汶，總名東谿也。十里河東四里，有紅亭遺趾，春秋昭公八年秋。大蒐於紅，杜注紅，魯地，今治南有土丘，訛傳爲紅廟。

漢明堂東北二十七里有奉高故城，今故縣村是也。旁有大雲禪寺，金大定四年勅牒勸壁。奉高城北，有吳季札子墓。在汶水南曲中，季札之聘上國也，喪子於贏博之間，卽此。

▲西南麓

對松山西南有五陀巖，紅葉嶺，破石溝諸勝，又西南四里爲石巖山，訛爲石後，又名西谿山，下爲黃西河，上納龍峪之水，經黃峴嶺西，故名。

又西爲九女砦，南一峯高處奇簇如蓮，岱史云，昔有九女避兵於此，故名，地多在英，白者如水晶，有色淡紫者，瑩徹五稜，魏書景初元年，增崇宮殿，鑿泰山之石英是也，紀勝云，孤峯絕澗，廢宇空庭，明月清風，自作來往，

鼠翻丹竈，蟲蝕祕詮，忽聞松柏謾謾，亦蹙然空谷足音，其地之幽靚可想。

又西爲三尖山，山西脅有石厂，下爲轆轤岡。九峯西爲仙趾峪，一名馬蹄峪，有仙人草履跡長尺餘，馬蹄迹徑五寸。

又南爲雲頭埠，其下有白楊坊，地多白楊，西崖有白楊洞。

又南爲竹林寺，在黑龍潭北，莫知所始，自唐迄今，屢經興替，寺前清流夾道，舊有菴竹銀杏之勝，今蕩然矣。

白楊坊南爲淺漢砦，可容數百人，高處爲淺漢峯，丹幃蒼渠，亦名金泉峯，峯南有嶺曰振鐸，嶺曰黑虎。

南爲普照寺，唐宋時古剎，金大定間奉勅重建，額曰普照禪林，有石刻勒殿壁，永樂間高麗滿空禪師清康熙初崇川詩僧元玉先後卓錫於此，寺內有松，爲六朝故物，寺東有元玉別構石堂，并自爲銘，復大書石堂二字，左右題景一十二處，各系以長短句，旁爲元玉塔，有太史

淄川唐孟賚塔銘。

寺西南爲滿空禪師塔，塔北爲魯藩相田時耕墓，西北有臥象石。

寺東爲荷花蕩，紀勝云，東谿幽勝異恆，排澗流而注之，釋元玉築堂其衝，巖阿種菊皆徧，命曰菊圃，導流南注，爲石塘九曲，蒔荷焉，輔以菀蒲，清夜孤往，臨池取月，坐石邀風，不知僧之非我，我之非僧也。

西北爲投書澗，岱史云，胡瑗，字翼之，秦州海陵人，與孫復石介講學泰山，十年不歸，得家書，見有平安二字，卽投澗中，不復展讀，澗上有碣曰胡安定先生投書處，與孫石同祀淺漢峯下。

西爲上書院，世稱泰山書院，舊有石介記勒壁，今亡，党懷英曰，孫明復石守道築室泰山山下，以爲學館，屬大闢嶽祠，孺基甚迫，乃徙山麓，而鄉人指爲上書院者，則其所徙地也，明嘉靖間僉事盧問之安孫石神位於此，額曰仰德堂，又合祀胡瑗，爲三賢祠，春秋致祭，清

康熙間重建，乾隆初重修。

西爲香水峪，北上爲三陽觀，舊稱菴，嘉靖時鍊師王三陽廬此，萬曆間大興締造，于慎行記，東南爲木末亭，慎行題，自北石級陘絕而上，旁有全真崖，嶺巔多松櫛，轉向東，有石厂曰三陽洞，一名勝禪洞，觀大門外有救苦臺，南側有三陽菴。

西爲傲萊山，此山與岱頂相望，近視之，其高似與岱頂相等其實止得其半，故諺云，近看傲萊高，遠看傲萊搭在泰山半腰，一名芙蓉峯，其巔一洞曰歸雲，內有石池湧流，自竹林寺西南入高岸深谷，人單行，攀藤附葛而上，有石竇可通，曰柴門，有金貞祐題名，西旁一洞，中可窺天者三，曰三透天，俗呼玉皇洞，洞南天勝砦，平曠可容千人，岱史云，漢劉盆子等聚兵於上有演武場張旗石及柱窩確磴之迹，泰山紀事云，盆子瑯琊人，樊崇起兵於莒，轉入泰山，後議立盆子，時兵數十萬，鼓行而西，則盆子固未嘗據此，特以崇歸盆子部下，名

劉盆子砦耳，元初僧通慧律師行全結茅於奉高山天勝砦，卽此。

山巔懸石通明，俗名獅子峯，時行全之徒德友，亦避地於此，旁有懸刀峯，東爲扇子崖，傾崎宛如摺筵，明蒲坂楊博題曰仙人掌，崖北多青桐，曰青桐澗，明季舉人王無欲築室崖顛。復結茅其下，曰西山別業，有石廟曰無梁殿，祀玉皇，前有閣曰元始天尊，皆以石爲之，皆無欲建，有碑記，東有仙桃石，石嵌空如桃。天勝砦西南爲弄水巖，雙峯巖起，又南爲鷄籠峯。

東爲飛鵝峯，石色深黝，忽若人形對拱，稍白者西，赭者東，曰仙人影。

又東爲東百丈崖，瀑瀉若垂紳，曰天紳泉，下匯黑龍潭，沈碧無底，稍西南爲忽雷灣，岱史云，天將雨時，每聞雷聲迅發於此。

西爲西百丈崖，高於東崖，懸流掛練，亦曰水廉泉。

東上爲招軍嶺，舊有石塢庵，又有萃美亭，金



知州姚建榮建，元奉符尹王悟重修，廢訪使徐瑛記云，而水廉而瞰天紳，諸景咸會，因榜曰萃美，亭祀。

又南爲白龍池，池北層崖，峭削若舟，謂之石舟，上鐫元圭石三大字，池東有三元石，前爲淵濟宮祠，宋元豐五年，封白龍爲淵濟宮，始建祠。

池南爲鑼鼓灣，又南爲耀星灣，澗溪深靜，西崖平削，刻弄水巖三字，又南一石屹立，勒雞籠峯三字，又南爲大峪，中一石如匣曰劍匣石，一石中劈曰試劍石，一石如人冠巾仗劍坐，舒一足，曰仙影石，又南石峽寬隘者二，曰大石峽，曰小石峽。

汝陽橋北爲天書觀，宋大中祥符元年封祀制置使王欽若得天書於垂刀山靈液亭北，因建觀於此。

醴泉，在天書觀大門內，舊有泉有井，今惟井存，明人題刻醴泉二字，旁有鐵浮屠十三級，明嘉靖十二年造。

### 泰山指南

西爲泰山書院，清乾隆時建。

西北七里爲皇碑亭，有康熙三十七年萬姓感恩碑，亭西爲下泉，其水自傲來山西飛瀑而下，中有石如懸鼓，名曰石鼓。

#### ▲東北麓

九龍岡東爲天燭山，兩峯矗立如炬，東西對峙。峯下爲谿里峪，巖穴深邃，湧泉混漾，四時不竭，山東爲分水嶺，又東二里爲觀星嶺，東北爲李家峪，分水嶺東爲螭峰峪，有村曰大津口，產檜栗，東北多櫟林，世謂之山船廠，北五里爲竹園，考古錄云，潘岳笙賦，鄒魯之珍，汝陽之孤篠，與古詩所云冉冉孤生竹，結根泰山阿，卽此數處，而今更少矣。

周明堂遺址，在大津口西北，史記封禪書泰山東北址有古時明堂處齊有泰山之明堂是也。

明堂南爲大峴山，西南爲黑山，西北爲谷山，屹峙特異，絕頂孤松挺秀，俗呼爲定南針。

谷山西南有黑闥石屋，西北有金礦洞二，其在

東者，懸崖上下二穴，水自崖巔下注，其在西者，一穴幽暗出水，人不能入，洞外多裂石紋，皆結紫石英，岱史稱金絲洞，元初丘處機煉丹於此。

東北爲蓮花峯，又西北爲恩谷嶺，兩山交錯，一水中流，曰雁嶺河。

嶺北爲佛峪，一名佛谷，其上有寺額曰谷山玉泉禪寺，元魏高僧意降錫於此，金釋善甯重建，北有古井，水色紫黑，党懷英題曰玉泉。

北爲青岡峪，水東南流入天井，爲仙臺嶺，卽長城嶺，嶺凸起石臺，有二，曰南拱，曰北拱，遙相對峙，山東通志謂漢武帝於此祀蓬萊，然更無其文也。

又北踰仙臺嶺至玉皇嶺，爲歷城長清界，仙臺之陽又有跑馬泉，又名莎草泉。

牛欄口東十里，有地曰藥園，昔有異人種藥於此，又有千戶廳，無攷，東三里爲龍門山溝，東北五里爲鹿町山，有黃伯陽洞，岱史云，黃伯陽修隱於此，故名，述記云，伯陽戰國時人

，未知何所本也。

大津口東爲青山，絕巔巨石如冠，漢書昭帝元鳳三年春正月，泰山大石起立，高丈五尺，有白鳥數千集其旁焉。

南爲望仙臺，岱史以爲漢武帝築，東南有皇姑庵。

青山東爲門家墅，今名門墅莊，爲會仙觀故址，元道士孟養浩修煉於此，北爲雨金山，東六里爲大廬山，東南三里爲小廬山。

東北十三里爲轉山，爲石塢砦，自黃坂前村東北過兩港村三四十里，至長城嶺下，柵林尤勝，小廬山北八里爲祝山。

東北二十里爲九坂嶺，爲九曲峪，水西流過兩砦崖淥池，逕九頂山，匯金井河，東南一山曼衍，上有數穴如頤，曰旁山，又曰窟山，或稱肅然山者誤。

祝山東五里爲狼虎谷，東北三里爲九頂山，又東爲肅然山。

▲西北麓

山西北爲道人厂，广西北有船石，層崖闊數丈，若萬斛舟，又西北爲看月巖，爲沐龜，溝水西北流，經李子溝，至老虎窩，入桃峪。

又北土地寬廣，亦曰快活三里，有雲臺庵故址，庵後石厂深廣而西開，曰夕陽洞，所謂上石屋也。

桃峪西北，水流過頭陀巖，南折而北，爲混元池，石岸皆黑，中央獨白，如月印澄潭，又西北爲雁窩崖，北爲清風嶺，延亙孤高，鑿磴崎嶇，下爲老虎窩，石穴深暗，東通石厂，最深敞。

又西北爲龍灣，丘巒突出如島嶼，下有碧花池，石皆碧紋，天然池甃；又西北逕黃石崖，崖南林木匝里許，中爲野人之廬，轉而北三里爲映霞峯，舊有傅老庵，下爲香泉，水南流入桃花峪，西北爲猛虎溝，相傳孔子歎苛政猛於虎，卽此，其說似鑿。

西爲青天嶺，北爲長城嶺，俗呼大橫嶺，按此長城，齊築，管子，長城之陽，魯也，長城之

### 泰山指南

陰，齊也，此長城，蓋沿河因泰山爲之，迄於戰國之世，屢有增築，長千餘里，括地志云，西起渾州平陰縣，沿河歷太山北岡，至密州瑯琊臺入海，國策所謂齊有長城巨防，史記所謂齊威王越趙伐我長城，竹書所謂梁惠成王二十年，齊築房以爲長城，皆指此，今泰山西北六十里，有長城鋪，相傳古城所經，尙有遺址。

猛虎溝西南爲河上林，地多桃樹，因名上桃峪，峪有石窩，深不可測，曰大海眼，南爲幞頭巖，巖頭如岸幘，西南爲老鴨峯，俗名老鴨尖。西南爲鞞韃山，下爲鞞韃峪，有桂師庵，西崖一洞深窈，俗史稱曰鶴洞，所謂下石屋也。南爲龜灣，其下長石欹斜，曰石脛，達於小海眼，西南爲西神庫，巨石朗潤豁豁，躋之搖動，或謂中有寶藏，又南逕中軍坪，石闊多文采，又南注爲大小養魚池，又南爲桃花峪，一名紅雨川，自分水谿至此，曲折八十餘里，總名

泮河。

西爲掖負山，以大山負小山，如襁褓狀，俗呼降福山，山半有鏡兒石，徑一丈餘，瑩削如鏡，南有平壤，約十畝餘，俗呼臺子，地爲古雲臺庵。

泮河水自桃花峪之南，混元池下三叉澗，自西來入之，西爲十字峯，峪水又西北大倒溝，自西來入之，溝之西爲青龍宮故址，南爲青嵐嶺，嶺西爲丁香峪，多紅白丁香，又西北爲思鄉嶺，峪水又西北小倒溝，自西來入之，溝西爲南頂，峯巒突起，西南爲胡桃園，南爲梯子山，下爲石礮溝，西有玲瓏石，西南爲透明山，陡削玲瓏，北拱老鴨峯，宛如几案，南有摩耳石，東南爲東神庫，石若垂簾，無苔痕，光采閃爍，與西神埽。

梯子山東南爲龍山，上有姜倪砦，南一石若人形，曰真人峯，西南爲黃石巖，巖南有白姑庵，道里記云，白姑無考，或因黃姑而傳曾之歟，宋思仁述記曰，余按酉陽雜俎云，人有三尸

，上尸清姑，中尸白姑，下尸血姑，凡庚申日言人過於帝，白姑庵大約本此。

南爲軍道巖，北有雙溝如轍跡，西爲筆架山，五峯排列，崖崿倒懸，多野巢，岱史謂爲雕窩山。

北爲羊欄坡石，岱史謂仙人牧地，巨石環列，秀麗異他處，山南爲胭脂坡，地多胭脂花，東爲青嵐嶺，南爲猴愁峪，西南爲白練石屋，中巢拖白練鳥，西南爲水圍石屋，出水不竭。

又南爲拔山，視諸峯差高，岱史謂之雁飛嶺，東一石聳立，曰回雁峯，東北爲雁窩石，有窟如燕窩然。

又南爲水鈴山，水聲觸石如鈴也，東南爲烏龍潭，西爲壇子澗。

拔山西爲五峯頂，東巖蒼松叢茂，俗呼松樓，北有黃姑庵。

拔山五峯之間曰風門，南爲迎風嶺，下有枯石河，水東流經龍潭，南折過大埠嶺，東入泮。又南爲西橫嶺，嶺西自桃花峪東抵烏龍潭，綿

互二十餘里，西上爲黃金口，西北爲海棠峪，道里記云，多秋海棠，花高三四尺，夏日即開。

西南爲臍子溝，溝中有臍子峯，一石巉秀，流水盤旋，西爲刺楸山，以山多刺楸樹，故名，又西爲土縣山，陡險巖平，黑壤十八畝，西南爲駱駝嶺，東爲簞草泉，西爲稻峪，又西二十餘里爲三縮山，三峯竝立如鼎足，西十二里爲黃山，下有洸泉，泉聲瀝瀝，西爲肥城縣境。

#### ▲岱廟

岱廟在泰安城內西北隅，卽所謂下廟也，歷代祭告皆於此，在方祀爲最著，唐封王，宋稱帝，元因之，明改稱東嶽泰山之神，清康熙中重修神稱，仍明之舊，歷雍正嘉三朝以來，代有增葺，壯麗迥異前軌。

廟前有遙參亭，亭前有臺，上有石坊，額遙參亭三字，凡有事於廟者，先拜於亭而後入，故名，坊北爲殿，祀碧霞元君，兩廡翼之。

亭後爲岱廟坊，清康熙間建，坊北爲廟城，周

三里，高三丈有奇，門凡八，南闕者五，中爲正陽，左右爲掖門，掖門左爲仰高，右爲見大，東闕者一，曰青陽，又曰東華，西闕者一，曰素景，又曰西華，北闕者一，曰魯瞻，又曰厚載，門各有樓，城四隅，亦各有樓，曰巽，曰艮，曰乾，曰坤，各隨其方以名之，由中門而入，北爲配天門，東爲三靈侯殿，又東爲炳靈殿，文獻通攷，後唐長興三年，詔以泰山三郎爲威雄將軍，卽此，大中祥符初，封禪畢，加封，唐會要云，泰山五子，某某，三日至聖炳靈王，配永泰夫人，一女曰玉女大仙，卽碧霞元君，其說荒誕不足據。

殿南舊爲孫明復學館基址，爲岱廟所併。

殿前古柏六株，傳爲漢時植，有清高宗製漢柏岡碑，殿北舊爲迎賓館，爲候王人之所，康熙間增製三茅殿，乾隆中改建註蹕亭，并建配天門，門西爲太尉殿，朱佐前定錄補，謂爲幽公杜琮也。

由延禧門入爲延禧殿。今並祀三茅於內殿，集

仙傳所謂東嶽上卿漢茅盈及弟茅固茅衷也。

延禧殿前中階，唐槐一株，古幹中劈，蔭覆半畝，有碑鐫唐槐二字，明人甘驥書。

延禧殿北，舊有御香亭，爲收貯御香之所，有誠明堂，爲祭官齋宿之所，並圮，又北爲藏經堂，內貯歷代經文典誥，東爲魯班殿，西北爲環詠亭，四垣刻歷代石刻，亭久廢，諸石刻淪於荒穢中，萬曆間桑東陽仍其舊址，復構亭宇，將韓范歐陽諸公題名，拂拭而維新之，見僧史，乾隆間復加增葺，中有高宗製環詠亭詩三首勒亭壁。

魯班殿前有乾隆三十五年內務府大臣劉浩費帑重修泰山神廟告竣題名碑，配天門，北爲仁安門，門前有清告祭碑十三，修廟碑一，左右環立，門內東西碑亭二，碑臺四，東爲金大定楊伯仁撰重修廟碑一，明告祭碑五，御墨亭碑一，清高宗製重建廟碑一，西爲宋祥符楊億撰天貺殿碑一，明初詔去封號碑一，告祭碑五，天順間薛瑄撰修廟文，並勒天貺殿碑後面，清康

熙間施天裔修廟碑一，告祭碑一，又有石幢一，制最古，高二丈許，剝蝕無字，俗亦呼爲無字碑。

中爲石欄，欄內外奇石凡九，皆有題勒，漫漶不可辨識，北爲露臺，臺上屹然中立者曰介石，俗稱扶桑石，有古柏一株，披衷北向者曰孤忠柏，東西有碑樓二，東爲清高宗重修岱廟碑，西則明太祖制改泰山封號碑也，臺下古檜數十，蟠結杈枒，卽從征記所謂漢柏夾兩階者是也，按檜又稱圓柏，葉尖硬類柏，幹似松，故爾雅云，檜柏葉松身，以形似，故誤爲一物歟，其餘翠柏森立，惟露臺西南二株，附枝倒垂如綴，曰飛來柏，皆施天裔修廟時所植也，露臺東西，雙井夾之，西井味尤甘美，明李欽有古井記，朱之蕃詩稱香井是也，臺下左右有鐵桶二，大數抱，宋建中靖國元年造，左右迴廊，繪冥司審錄善惡狀。

東廊中間爲鼓樓，西樓中間爲鐘樓，後有神器庫，庫中有漢時故樂器，及神車木偶等，今與

庫並亡矣。

北爲峻極殿，卽宋之天貺殿，殿九間，重簷八角，覆以黃瓦，如帝王之居，內祀東嶽泰山之神，乾隆三十六年，賜玉圭一，高三尺五寸，寬八寸，碧色，上鐫乾隆年製四字，其他賜物甚多，尤以漢鏡爲可寶。

殿前東西碑亭二，勒清高宗謁岱詩，殿後爲寢宮，東西爲配寢。

殿中清帝所賜聯額，無一佳製，而聯語尤劣，惟吳雲題帝出乎震人生於寅一聯，祇八個字，力量彌見雄厚。

### ●支山略考

社首山在泰山南陞三里許，聯屬高里，前代多禪此，高可四五丈，上有社首壇。高里山，在泰山南三里，一名亭禪山，訛爲蒿里，漢武帝親禪高里，卽此，見史記，按蒿里，古挽歌，言人死魂歸於蒿里也，舊說亦謂蒿里在泰山之南，故此歌又名泰山行吟，似確有其地，未

知與高里是一是二也，石閭山在城南四十餘里，漢武帝封泰山禪石閭，卽此，見史記，應劭曰，在泰山下陞，南方方士言仙人閭也，亭亭山，在石閭山南三里，黃帝封泰山，禪亭亭，卽此，見史記，梁父山，在泰山東南九十里，縣志，謂梁父雖有專山，亦岱下小山之總名也，府志云，云云山在梁父之東，亦稱梁父，未知孰是，史記，封泰山禪梁父者七十二家，道里記云，山平衍突出，其上舊有地主祠，云云山，在泰山東南百里，無懷氏慮養神農炎帝黃帝顓頊帝嚳堯舜禹湯禪云云，見史記，徂徠山，在泰山東南三十里，山多美松，魯頌所謂徂徠之松也，舊志上有竹園池，玲瓏獨秀諸峯，及天平東西三寨，下有白鶴灣，又有竹溪，唐天寶中孔巢父李白韓準裴政張叔明陶沔嘗結社於此，號竹溪六逸，宋石介亦築室其下，號徂徠先生，新甫山在泰山東南，隸新泰縣，魯頌新甫之柏，舊名小泰山，少岱山在泰山西一百六十餘里，隸東阿縣，一曰小

## 泰山指南

三〇

泰山，無谿洞古蹟。靈巖山在泰山西北三十餘里，東晉京兆竺朗初止琨瑞山，恆往來於此說法，有猛獸歸伏頑石點頭之異，故名，一曰方山，以山四面方正也，疑卽水經注之玉符山，爲泰山西北麓之一巖，周迴六十里，隸長清縣，昔人云，靈巖是泰山背最幽絕處，不遊靈巖不成遊泰山，述記云，登泰山繼游靈巖者，若由泰山後路，雖近而峻嶒難行，多由泰安府城西北，遶九十里，經長清境之溇德村而入，山多松柏，齊乘謂之十里松，有六泉，曰黃龍，甘露，獨孤，雙鶴，卓錫，石龜，皆甘冽，下有靈巖寺，後魏止光中法空禪師始建，有檜一，清高宗名曰摩頂松，相傳爲唐三藏法師遺跡，樹大數圍，幹枯枝挺，翠色如滴，眞千年物也，又有鐵袈裟，山石黑鋪如鐵，覆地如袈裟披摺之狀，齊乘謂爲佛圖澄卓錫之地，而尤以宋時羅漢塑像，爲最精，西人某博士評爲造像中世界美術第一，琨瑞山，在泰山東北四十餘里，隸歷城縣，東晉沙門僧朗降錫於此，山勢

秀拔，而西南向，周六十里。

### ●泰安調查錄

#### ▲洋廣百貨商行

長泰興 恆記 德盛永(西關) 立成號 裕桂中  
(西門內) (綢緞) 濟盛永 源慶隆(西門內) 同  
裕恆(西關) (茶店) 道生(西關) 德隆號(西門  
內) (銀樓) 裕寶 (西門內) (書局) 仲和  
堂 (西門內) 承文新(西關) (銀號) 久大成  
天泰(城裏) 洪興源(西關)  
銀洋之通用者，濟平色銀，立人洋，北洋洋，  
龍洋，均有市價，每元兌銅子京錢拾吊左右，  
泰安人以五百爲一吊，如每洋實兌五吊，掛牌  
必寫拾吊文，餘可類推，英洋不通用，小  
法無，如江南廣東等省小洋，絕對不用，鈔  
票之通用者，惟山東各銀行之鈔票，外省各銀  
行之票不用，惟車站可兌現洋，如在銀號錢莊  
兌換，須打九折或九五折。

#### ▲飯莊



同合春 東魯飯莊（通天街）

夏季則紅門關帝廟王母池玉皇閣四處，均有飯莊，斗母宮蔬食尤精

點心則扁食蒸餅麵條等爲居家常食之品，煎餅以小麥高粱研成粉末，敷熬鍋上煎之，此類食品，尋常里巷，售處甚多，價甚廉，中下社會，恆以此果腹，按扁食爲北方俗語，凡餛之屬，如水餃鍋貼類皆是，今則專屬於水餃，王譽昌崇禎宮詞注，翊坤宮近侍劉某，善治扁食，進御者必其手造，則是物明時已有之矣。

#### ▲茶食店

蘭芳齋（岱廟前遙參亭）

#### ▲浴塘

天興源 第一池（西關）民衆操塘（城內岱廟）每客大洋一角苦力五分。

#### ▲理髮處

每次一角或二角，門上或燈上均貼燈下剃頭向陽取耳八字。

#### ▲旅館

### 泰山指南

民衆旅館（岱廟內）泰來棧（通天街）泰安飯店 大安棧 山東旅館（均西關）鐵路賓館（在泰安車站）房屋仿西式，極整潔，設備極完善，有浴室閱報室花園，旅客進繕，另有大餐間，臥具俱全，租金每人每日六元，同房加住一人，每日四元，餐繕在內，外客餐價，早點每客七角五分，中繕每客一元二角五分，晚繕每客一元五角，此爲津浦鐵路局所辦，濟南曲阜二處皆有此項賓館，如有詢問事件，可向天津本局車務處及京津滬等通濟隆及運通銀行接洽可也。

#### ▲妓女

馬班（叫條子二元，點戲每酌一元，）妓院（城內每夜五元，叫條子二元，西關每夜一二三元不等，約共二百餘家。）

#### ▲醫院

婦嬰醫院 博濟醫院（均西關外）

#### ▲廨警局所及地方公共機關

縣公署（南門內西首）勸學所（東門文廟內）

教育會 通俗圖書館(均岱廟) 商會(西門西武廟) 農會(皇宮院) 電報局(南門外) 郵政局(西門外) 地方財政管理處 清釐學款處(岱廟公輸子祠) 萬國同善社(五哥廟) 萬國進德會(岱廟)

▲學校

當兩年以前，已有省立中學一，縣立高等小學十一，師範講習所乙種實業各一，女學四，國民學校二百八十五處，常年學款三萬元，岱廟感化院，教乞兒作工，用意尤厚，見林傳甲著山東地誌。

▲教堂

天主堂(西石象胡同南關各一處) 美以美會教堂(西門燈籠街東關西關南關各一處) 回教堂(西關)

▲城市

城門凡四，東門西門南門(泰安門)北門(登封門)均九時閉，但有事可開，街市以西門大街爲最繁盛，是縣原係府城，規模闊壯，城內

以岱廟面積爲最大，儼如內城，殿宇莊嚴，碑石林立，因人民禮岱宗而設市場，爲最大之廟會，車站在西關外。

▲村鎮

村落一千一百，重鎮大汶口，樓德，安駕莊，山口，宮里，范家莊六處，大汶口交通尤便，樓德宮里，在大汶上游，臨河成市，山口在城東北三十里，爲泰山之口，山貨所萃，安駕莊爲西南之集市，邊家院東向等村爲近。

▲天產品

(水族) 赤鱗魚(黑龍潭盛產之)，(果實) 花生 山楂 梨子 核桃 牙棗 團稜 棗 軟棗 白果 柿餅 (木材) 松 柏 楊 桑(約三萬株，常年出絲三萬兩。)

▲人工品

罈器(如花餅之屬黃石店所出爲上等，南關等處所出爲下品)，銅器 鐵器(泰山脚鐵匠數十家，練鋼刀亦精) 府綢(每尺約四五角) 土絲 山繭絲 小繭絲(卽黃絲) 捲絲

### △交通

山轎（登泰山必乘轎，可囑棧房代雇，下車至棧時，沿路有人問明日登泰山要轎子否，可不答，或答以不登山，因轎夫皆回教徒，把持頗力，不經棧房代雇，有費至每乘每日十元以上者，大約平時價每人每日一元，清閒時每人每日七八角，酒資在外，如在山上住宿，次日下山，即作兩日算，此間轎子無定價，不妨少還也。）洋車（每小時一角，自車站至城內中心地，洋一角，自城內至玉皇閣，洋一角五分，至王母池，二角，）小車（車站至城內中心地，京錢二百文，城內至玉皇閣或王母池，約洋一角。）

### ●近人遊記

#### ●濟泰遊覽記 節錄莊俞著

域內五嶽，泰岱爲尊，江南人欲遊岱，必因頓舟車，淹滯歲月，自津浦鐵路既通，欲適齊魯，宿春糧耳，向之震驚泰岱者，莫不聯袂往游

，民國二年四月三十一日之夕，余在滬甯汽車中，則蔣子浮邱約余往泰山，於是日首途也，是行也，歷遊曲阜泰安濟南諸勝，八日而返，友人索遊記，草此篇，聊爲後遊者之導。

五月一日晨七鐘後，滬甯汽車達下關，即僱人力車，至江邊津浦鐵路公渡，車資銅幣七枚，有小汽船泊江濱，攜取行李登舟，每件銅幣二枚，八鐘解維渡江，約一刻鐘，至浦口津浦鐵路車站，津浦南北往來，向爲特別快車及慢車二種，快車有定期，慢車則徐州濟南兩站，晚間須停車，自今日始，增開尋常通車，無間晝夜，行旅便之，不意站中人未諳事實，謂曲阜不停車，乃購兗州三等票，計銀幣十二元六角，車製不甚華美，二等車當滬甯之三等車，三等車當四等，惟頭等陳設尚佳，有客車餐車，餐車惟頭二等客可入，早膳銀七角五分，午膳一元二角五分，晚膳一元五角，清潔適口，是夜一點零五分至兗州站……余等既購兗州票，至是詢明曲阜例須停車，乃向驗票者補購

曲阜票，每人二等車計銀四角，驗票者受銀訖，揚長去，並無補票，幸下車亦不收票，一點四十六分鐘，到曲阜下車，持盧梅亭君紹介函，訪站長高潤增君，高君天津人，謙和有禮，爲余等下榻焉。

五月二日晴，晨起，雇騾車，兩人共乘之，曲阜車站在姚村，卽論語之互鄉也，距城十有八里，騾行甚遲，道路亦劣，半途有河，兩岸皆黃沙，騾車涉水而過，卽泗水，乘輿濟人之說，向者不知何指，今乃實驗得之，水深不二尺，漲時可至丈餘，行人至此，皆跳足以渡，岸旁有箕踞者，行人欲免厲揭之苦，則呼此人負而過，每次給銅幣一二枚，未幾，入北門，（名延恩門）過陋巷，及復聖廟，而至至聖廟，廟前石坊第一曰金聲玉振，坊內爲櫺星門，第二曰太和元氣，第三曰至聖，由至聖坊入，爲聖時門，閤人迎之，飲以茶畢，一人導觀，樹木參天，碑碣拔地，規模較北京之孔子廟，雄壯數倍，游橋，由弘道門之旁入，直登大成殿

，殿凡七間，外有迴廊，八角石柱十餘，大一人抱，雕龍工緻，他所未之見也，殿中聖像高約七尺，冠十二旒，手拱笏，服黼黻之衣，所謂山龍華蟲藻火粉米等，歷歷可證，前置丹色木架，祭時用以盛牛羊豕三牲，更前列五尊，太尊犧尊禮尊象尊山尊是也，皆銅質，色蒼黝，古態盎然，前有紫檀案，案面有痕，審之，字跡甚明，甲周夔鳳豆，乙周宗簋，丙周伯彝，丁周犧尊，戊周亞尊，己周饗饗鬲，庚周蟠夔敦，辛周四足鬲，壬周冊卣，癸周木鼎，常時皆藏於衍聖公府，更前，設景泰藍燭爐三，及花瓶二，高各三尺許，皆清雍正間物也，又三足銅鼎一，色頗蒼古，檐前皆藻繪，蔽以鐵網，所謂累悤也，聖像兩側，列四配及十二哲，皆有像，後殿俗稱寢殿，祀亓官氏，規模與正殿相仿，更入爲聖蹟殿，有石刻一百二十方，每方縱尺餘，橫二三尺，鐫孔子生平事蹟，駢砌於壁間，前有石刻萬世師表四字，左右列聖像碑及清帝御碑各數方，西殿爲啓聖祠

，殿三間，祀聖父叔梁紇，亦有像，案前一四足鼎，爲明弘治年間製，前爲金絲堂，堂前爲啓聖門，後殿祀聖母顏徵在，無像，有神位書啓聖王夫人諸字，東殿爲崇聖祠，祀孔子五代祖先，中曰肇聖，兩旁曰裕聖昌聖詒聖啓聖，皆稱王，其下有數小龕，祀孟皮及顏氏孔氏諸祖先，東殿庭前有紅壁，不甚高，有碑書魯壁二字，其旁有孔宅故井，更前行入詩禮堂，庭中多古樹，有柏樹槐樹杏樹各一株，槐枝倒垂及地，以木架之，復蕃殖而上，姿態頗偉，導者言是爲漢柏唐槐宋銀杏也，詩禮堂前爲承聖門，崇聖祠，後爲家廟，又後爲后土祠，未入覽，大成殿之前爲杏壇，方亭一座，中植一碑，書杏壇二字，左右置鐘鼓各一，正面有清乾隆御碑，東院有先師手植榆，並不古茂，其爲後人所植無疑，明萬曆年間關西楊光訓刻石於壁，大成門之前，列清康熙雍正各碑，更前爲奎文閣，高三層，頗寬敞，惟四壁蕭然，滿地鳥糞而已，是閣舊藏列代圖書甚富，後以被竊

將盡，乃移殘餘藏之衍聖公府，庭中古碑駢列，元碑凡兩亭，東有金宋碑，合置一亭，又清碑二亭，西有唐碑一亭，又清碑二亭，皆有榻本可購也，孔廟之遊，入門總費銀一元四角，茶資銅幣十枚，導遊人特給銅幣十枚，購聖墓著草二束，給銅幣二十枚，出孔廟數百武，有石坊書陋巷二字，前有順興店，陳設簡陋，然已爲曲阜旅館之冠，皮板爲榻，鋪以高粱之桿，覆以蘆葦之蓆，苟欲寄宿，必攜旅具，附設慶遠樓，酒菜咸備，余與浮邱午餐於此，餐畢，徒步至顏廟，正門有額曰復聖廟，左右二門曰約禮，曰博文，殿前之門曰歸仁，曰克己，曰復禮，門前大院，古樹蔥鬱，正中爲陋巷井，有亭有碑，繞以木欄，井尙有水，亭後盤松數樹，勢如虬龍，其爲千百年間物歟，內殿亦宏壯，但視至聖廟，不逮遠矣。

出曲阜北門，卽至孔林，城外有平橋，自此至林之樞星門，有坦道，松柏森森，夾道駢列，人行其中，意致穆然。

入欄星門西行，折而北，過洙水坊，左右有下馬碑，渡洙水橋，其下爲玉帶河，寬深皆不及丈，水亦甚淺，入墓門，華表左右各一，石獸四，並有二石人屹然對立，冠帶肅然，是固嘗迎送歷代帝王，飽閱興亡陳蹟者，宇內翁仲，互二千餘年之久，有不斷脰折脛，淪於荆棘者乎，而此獨巍然無恙，從可知天爵之尊，非威福自恣之帝王所得比擬萬一也，正而爲享殿，殿後西偏，爲大成至聖文宣王墓，碑高丈餘，篆書嚴謹，旁有屋三楹，爲子貢廬墓處，內祀端木子神位，聖墓之前，爲三世祖沂國述聖公墓，右爲二世祖泗水侯墓，左爲四世祖墓，是墓與泗水侯墓及至聖墓東西並接，沂國公墓與至聖墓，則南北相接，使僉父兄之，必以阻礙墓向爲嫌，而聖裔綿延，於萬斯年，可以證風水之說之謬矣，墓旁有亭二，後爲宋真宗駐蹕亭，前爲清乾隆駐蹕亭，是亭之南爲楷亭，舊時亭畔有子貢手植楷，清宣統元年爲雷火所焚，對面有古松，同時被燬，幹存丈許，洞其中

，火痕宛然，當時國中喧傳聖廟火，殆卽指此，今築亭立碑誌其事，並闢楷形，刻之，聖墓之旁，土封崇業，聖裔皆葬於此。

孔林占地四十里，有牆圍之，尙完整，入門有人導遊，遊畢憩於思堂，卽祭墓時官僚更衣之所，廳三間，空無所有，守陵者以茶進，給二十銅幣，又遊費總給五十銅幣，導者十銅幣，據稱冉卜顏卅四姓七十二家，守此聖陵，藉遊資以餬口，別無所入，每得資，卽作十二份分派云。

出林乘驛車回津浦車站，時已六時半，車費共銀幣一元八角，高君潤增遙指一山謂予曰，是卽尼山，距城約六十里，煙雲迷漫，若猶有瑞氣蘊共間，高君並述曲阜古蹟，以衍聖公府所藏爲多，衍聖公終歲困於祭事，不遑他務，凡陵廟及府內職員，皆由衍聖公任用，可七八十人，以司藏書樓事爲優差，府藏歷代帝王圖像，內明太祖像有二，其一長喙大耳，與今世民間刊行者相似，其一白面修眉，姿容美秀，則

爲稱帝後之形態，一人而二像，可知失真，杭州天乙閣亦藏帝王圖像，明太祖祇有一幀，亦白面修眉，與今亳泗所存石刻及焦山所存圖像不同，而與衍聖公府所藏則合，然則存而不論可也。

孔林牆外有土墩，相傳爲伯禽望父臺，伯禽初封魯，年尚幼，常登此望父云，曲阜城甚小，西門街道，絕至聖廟之中門而過，廟之前門，卽曲阜之南門，前代非欽使臨奠不得啓，民國時代，似可變通其制矣，後距北門，亦僅半里，於以知至聖廟之宏廣，實占曲阜全城之泰半，居民亦以孔氏爲最繁，曲阜今地，爲嚴嵩時所築，舊城距今城五里，今稱舊城村，城址猶可覓也，距今城東十里有少皞墓，城西五里有相戲村，爲戰國時秋胡戲采桑女子處，舊劇秋胡戲妻，卽其事也，今有廟並碑，碑誌秋故妻自經死，與國策同，梨園所演謂夫妻言歸於好，失其實矣，城東五里有二賢莊，爲漢時鄧伯道故里，舊劇所演桑園寄子，卽其處也，東門

內有池，池中有小洲，卽所謂泮水，城外有南關鎮，一泓流水，旣清且澗，卽曾點氏歌詠流連之沂水，其東南半里，尙有舞雩遺址云，是晚一鐘四十六分通車到埠，復購二等車票赴泰安，計銀一元六角，五月三日三鐘後至泰安車站，天尙未明，站有小車可雇，由車站至西門外濟泰棧，約二里，……旣至旅館，告店主人以將遊泰山，屬代雇山輿二乘，往返銅幣二百枚也，是晚纔假寐，六鐘起，餐畢，乘輿登山，山在泰安北門外，道經商務局，關帝廟，梳粧臺，而至一天門，自山麓至此，三里餘矣，有石坊題曰孔子登臨處，其旁爲紅門宮，香火繁盛，善信隨地拜禱，有道士持木椎，見人拜，卽擊磬，復擊地，令拜者施香火錢，宮之後，歷階而登，一閣一楹，位置最高，亦祀佛，額曰通明一覺，自閣後上山達絕頂，當歷石磴六千七百餘級，約三千五百二十餘丈，或謂四十餘里，或謂實得五十餘里也。

自紅門宮來，見道旁有柏一株，輿夫謚之曰鳳

鳳柏，莫審其旨，殆因其形似鳳尾歟，崖刻小洞天，醉心，雲山勝地，等字，又見古柏三株，聳立道旁，下有碑題三義柏三字，則益不名其何指矣，泰山有東西兩峯，峯足有澗，深不可測，澗內亂石錯積，高下不一，俯窺側睨，殊足駭人，而水聲淙淙，如鐘磬音之自遠而至，崖刻聽泉二字，甚當，過此卽達萬仙樓，門楣瓦壁皆丹朱，前有仙骨風流之額，後有謝恩處三字，是必有史事可考，行未數百武，見崖刻初步登高四字，又有步至清及蟲二等字，皆刻巨石上，此時身據斗輿，左右顧盼，但見兩峯爭高，一澗中陷，蒼松千萬，雜植危巒峭壁間，令人有蕭然出塵之想，未幾，至斗母宮，入宮瀏覽，初疑爲尋帛梵宇耳，浮邱連呼去去，乃隨之出，其旁小屋數間，有茶點可飲可食，但麵食數種，粗劣殊甚，下山後，人言斗母宮爲尼庵，有客室絕精潔，且備名廚，肴酒倉猝可辦，無不佳妙，魯大夫類以此爲宴會之所，余聞之大悔，蓋余等自下及頂

，曾覓飲食處三四，未有一稍勝者也，登輿更上，過一大橋，遠望山巒，剝蝕有致，崖刻漸入佳境四字，以余遊境證之，殆信，經泰安縣農會，有雲路二字，書法極佳，斜陂長互，百武一折，旁有瀑布，名飛布洞，山路於此忽低下，左望峭壁，摩漢撐雲，其作筓形高下聳立者，不知凡幾，見崖刻萬笏朝天四字，可以想見其態度矣，曩遊姑蘇天平山，亦見此名，而秦岱所見，則高度雄態，自駕天平而上之，又一折，石路坦平，山澗深奩，見由此盤雲四字，又天衢二字，乃至歇馬崖，與人語余，昔清乾隆帝登山，曾歇馬於此，故名，高峯雙起，石路漸升，兩旁柏樹駢列，枝葉相接，人行其間，不見雲日，披襟當風，清爽怡人，崖刻柏洞二字，進行里許，道旁有古槐四株，故稱四槐府，與人謂是唐槐，經壺天閣，石磴層層遞高，玉皇廟當其衝，峯迴路轉，樹影依稀，迴馬嶺之石坊，高立路旁，并有勒馬回看萬嶺雲七字，乃停輿，席地稍憩



，俯視山下，平疇萬頃，而黃河前橫，汝水南環，蜿蜒如龍，首尾銜接，其勝致非余拙筆所能道矣，由以上，磴道如綆，宛曲紆迴，俗稱十二連盤，亦曰十二棧道，輿夫一步一喘，汗如雨下，縱目四顧，高峯插天，絕壑無地，未幾而中天門至，計程二十餘里，若自山麓至此，當已二十五里，距絕頂則僅及其半耳，中天門繞過一峯，作一大折，盤旋而下，入山以來，靡不層層遞升，驟遇此境，初疑下行，乃不半里，勢復斜下，四面風景，千變萬殊，殆已入佳境矣，自初步登高至此，道途巖巖，恍目驚心，繼此以往，當復何似，俯仰之際，轉憮然也，歷財神廟，復盤旋而上，至快活三，蓋此間得坦道三里，行者稱快，余謂此三字甚俗而甚雋，崖題山明川媚，峻嶺，天下名山第一等字，古樹青蒼，泉石清澈，輿夫謂余曰，此名逍遙遊，又見天道邇三字，殆寓高之意也，過蠅子橋，循峯而轉，山勢險峻，泉聽汨汨，地名御帳坪，有石橋二三，紅欄繚繞

，曲折相銜，遙見瀑布，自崖間下注，與亂石相激，則水花四濺，雖不甚大，頗具奇景，輿夫言雨後至此，瀑布有大至數十丈者，飛渡橋上，隙礙行人，惜余無此佳遇也，橋旁方亭，題詠滿目，此外尚有河山元脈，霖雨蒼生，飛泉掛碧等字，鑄於崖間，登環翠巖，較御帳坪不知又高幾許矣，崖刻天地造化，東南一柱，注目未已，而五大夫松之坊，又突現眼前，余意必有五松，審之得其三，餘殆不留人間矣，相傳秦始皇封禪時避雨其下，因錫此名，故至今稱爲秦松，並刻此二字於峯上，又有巨石一，聳立路旁，俗稱爲飛來石，亦象形者也，崖間有撫松盤桓，冠蓋五嶽，登峯造極等字，輿夫遙指山壁一碑曰，此名萬丈碑，清乾隆帝所刻，旋至朝陽洞，左右巨石對聳，勢甚雄偉，滿山蒼松，森然植立，清翠之色，襲人襟袖，而濤聲如吼，又疑身在大海中，古人摩崖，有松壁絕塵，松壑雲深等字，道旁有一松，岸然自存，絕無凡卉相伍，有人題獨立

## 泰山指南

大夫四字於石，又見舉足騰雲四字，卽至對松亭，更上經青玉庵，寶石洞，至尋仙坊，而南天門已遙遙在望，石磴峭拔，步履益艱，不數十武，氣喘不止，浮邱殊健步，余則藉輿夫爲進退矣，蓋自此以上，名十八盤道，山徑盤道，石磴之狹度，僅容側足，第十二盤以上，兩盤植方形之鐵柱，貫大鐵索，以便登陟者之攀援，俗稱是地爲鎖鎖盤，鐵索盡處，卽爲南天門，旁刻南天門銘曰，開詠蕩，何險危，仰不愧，履如夷，又有山險心平等字，自中天門至南天門，凡二十里，是山之險道，已盡歷之，道旁有石椁，乃飲茶於此，並購鷄卵掛麵以充飢，價甚廉，每餐銅幣六枚，浮邱偕余登南門之顛，俯首遠視，慨然謂浮邱曰，此可謂黃河如帶，泰安若礪矣，蓋於此遠望泰安城市，直渺小如拳石耳，碧霞宮，卽元君下殿，俗稱泰山娘娘，梁棟巍峨，建築輪奐，而中間傾圮已甚，元君猶襟襟危坐於其中，幾無以蔽風雨，庭中有碑，範銅爲之，高丈許，明萬曆

間物也，更上爲德景巖，亦稱大觀峯，東嶽廟在其側，廟後山壁，碑刻甚多，有大唐開元十四年所刻泰山記銘，上冠天下大觀四字，立而視之，字蹟縱橫不三寸，而取搨本視之，則每字大可五寸，高三丈餘，余購搨本一份，計五紙，銀幣二元四角，左有方形之臺，詢之輿夫，稱爲觀象臺，臺上有磚，砌成二架，似用以置器者，文廟在其後，元君後宮亦在焉，北登玉皇頂，有玉皇觀卽古太清宮也，是爲泰山之最高峯，門外有石碑，高約五丈，四面廣各二丈許，上覆笠形之蓋，蒼色斑斕，不著一字，相傳秦始皇封禪時所立，未遑鐫字，或云漢碑，無可考矣，旁有題詩，別刻一石，亦甚高，有我持彩筆如椽大來補秦皇沒字碑之句，庭中有數石，色青黝，凹凸盤鬱，具奇致，以朱欄繞之，卽泰山之結穴，他無高於此者矣，西隅有石碑，題古登封臺四字，不載年月日及姓名，右行，有屋三間，爲迎旭亭，遊人欲觀日出，卽寄宿於此，木坑橫陳，塵沙可

拘，臥具必自攜，東出爲日觀峯，與月觀峯對峙，更東爲乾坤亭，舊置清乾隆御碑，亭已傾圮，其旁碑刻林立，或作巍巍蕩蕩，或作五嶽獨尊，屈指不勝數，內有題孔子小天下處六字，穿鑿甚矣。

時則紅日半空，白雲如絮，立岱巔遠望，羣山萬壑，陰晴互殊，而岡巒起伏，如小邱阜，田疇廬舍，遠近迷茫，窮目力乃僅辨之，大觀哉，流連許久，與浮邱相將下，在碧霞宮前乘輿，不二時已抵山麓，較登陟時可減二時有半，却顧所來徑，蒼蒼橫翠微矣，與製殊簡陋，以繩網爲椅，小板支背，與者上下皆橫行，始賜余入廟燒香，繼勸余給丐者錢，丐者滿山，隔數十武，必有一人，箕踞道中，阻去路，與來則俯首以待，與自其頂上過，丐作哀聲乞錢，不與，語或不遜，偕遊掃興事，殆莫此若，其他男婦持香攜紙錠，絡繹道上，男子無不垂辮，布衣寬博，袖寬尺餘，女子高髻織足，衣短壓腰褙，一梵宇所在，此輩麇集者，輒百數十

## 泰山指南

人，問之與夫，日常如是，春秋香市，猶倍蓰焉，入城遊岱廟，廟之廣占泰安城三分之一，垣牆高與城侔，庭中古樹參天，望而知爲數百年物，有老柏數株，相傳漢武帝所植，古槐一本，爲唐代所遺，正面爲峻極殿，歷階數十級，廊寬丈餘，規制崇宏，惜乎代遠年湮，不加修葺，將有榱崩棟折之虞矣，回濟泰棧稍憩，晚餐後，獨赴劇場，皆女伶，殊無足觀，坐片時，返寓酣臥，十一時乘小車赴津浦鐵路車站，購二等票，赴濟南，計銀二元，浮邱則徑往天津。

五月四日晨六鐘後，至濟南下車，寓緯五路燕賓旅館十號，陳設雅潔，且有鐵床，衾枕俱備，中西肴饌亦佳，房金每日一元，晨餐畢，遊公園，花木清疏，有假山，亭榭四五，可以流連，其後爲商品陳列所，樓屋五楹，與吾蘇閩門外之陳列所相似，而陳列品不甚豐富，守者言正在羅致，博山玻璃公司出品，實爲精美之新工藝，然聞公司已資盡告閉矣。

五月五日晴，晨遊都督府，規模宏偉，內有玉帶河，爲人工所鑿，曲折如帶，真山泉注之，故水清澈，兩岸有朱欄，自左門入觀珍珠泉，是泉占一院之半，甃石成方形，水珠上沸，日夕不止，以是有名於濟南，不知泉水之湧出地面，勢固上激，其爲珠點續續而起者，渺無足奇，卽以是泉言之，惟南隅如是，他處則否，於以知南隅爲泉水湧激之所，猶蒸水釜中，水沸成珠，以其動也，故甚清冽，游魚往來，大者可二三尺，尚不如西湖魚樂園之多且豔也，池畔有碑，題珍珠泉三巨字，並覆以亭，臨池廳事數楹，聯額頗有佳者，繼至優級師範校參觀，午後，與江君伯寅出西南門，至呂祖祠觀所謂趵突泉者，泉爲長方形，四周殿宇湊溢，居民就泉洗濯，致水面渾濁，泉之中心，有三珠並發，高於水面數寸，是亦泉穴上湧之點，故如是也，呂祖祠內屋形式，頗似上海之城隍廟，時值大集，故店肆毘接，貨物陳列甚富，此間大集，每年一次，小集則逢二七

爲期，出呂祖祠，乘小車至大明湖，初憩於雅園，窗明几淨，杯茗清恬，山色湖光，撲吾眉宇，有湯麵，價廉物美，湖中遊艇二種，畫舫每次約銅幣四十枚，無帆小舟則二十餘枚，江君雇一舫，放棹中流，湖面頗廣，然蘆葦叢生，傍湖居民，視爲天然利藪，互相占據，就湖築堤，縱橫繚互，如農田之阡陌然，或栽植植物，或蓄魚蝦，年可獲厚利，於是有名之湖澤，成曲折之河渠，隄上蘆葦，高越舟頂，水面狹度，僅容畫舫之往來，至狹處且須停舟隄畔，以待來舟之過，乃得進行，甚矣，人之營私利忘公益也，舟抵歷下亭，亭爲八角式，內立清乾隆御碑，後爲名士軒，屋五楹，內外聯額至多，門首何紹基書杜句一聯曰，海右此亭古，濟南名士多，臨湖閣三間，有居者，不得上，繼至匯泉寺，中華佛教會支部在焉，其旁爲關帝廟，上爲文昌閣，登閣四望，全湖在目，又至張公祠，爲清山東巡撫張曜之專祠，規制頗闕，並有劇臺，其左廟事三楹，小池一方

，臨池一船亭，曲廊四繞，遠山近水，饒得勝景，門外爲曾子固祠，小閣三楹，亦可瞭遠，北極廟，據省城之北門，濟南舊祇東南西三門，北面尼於風水之說，設水閘而不關門，遇大旱，則閉南門而啓北水閘，時雨卽至云，是廟當北門之衝，高等雉堞，自下登殿，歷石階三十六級，後爲聖父母祠，不知所祀何人，李公嗣最遠，爲清李鴻章之專祠，山石嶙峋，臺榭幽麗，尤勝於張公祠，返棹仍茗談於雅園，則已滿街燈火矣，濟南全城無河，賴大明湖灌溉，復有七十二泉居民皆利用之，是大明湖與濟南水利，至有關係，可任其污濁如是耶。

六月六日晴，午前，沃君子敬偕遊圖書博物館，入納銅幣三枚，入門，有接待室，旁一楹爲虹月軒，更三楹，顏曰提要鉤玄之室，職員居之，右爲朝爽臺，臺後爲碧雲軒，內外二院，均甚寬廣，玉帶河曲折縈繞其中，瀕河築迴廊，蒔花植木，結構尙佳，閱書室爲圓形，閱書室新月形，椅圓形，閱書室之對面，左爲鈔書

室，右爲領書處，西式樓屋數間，爲藏書處，有書目揭示於閱書室內，略審之，分經史子集四類，大抵皆舊籍，右爲教育品陳列所，優級師範學校出品頗多，小學校出品則甚少，……入博物館，先至博藝堂，陳列各種新式儀器，四壁懸圖畫殆遍，而珍珠鷄鸚鵡等，分置數籠，亦在室間，庭中有亭，蓄金錢豹寒翠鳥等，其後並有鹿苑，博藝堂之對面爲湖天一角，樓上下均置博物標本，類皆上海實業通藝館科學儀器館出品，博物館門外有長廊，廊壁砌石碑，有顏真卿書竹山書堂詩六方，唐開元二十三年刻李邕秦望山法華寺碑十一方，由廊折而入，有屋五楹，題曰碑龕，內列古碑數十種，有隋開皇造像殘石，北齊世業寺造像，魏李辟墓誌，後周顏上人經幢，宋岳武穆石刻等，旁屋五楹，題曰碧琳瑯館，爲裝演之所，廊下復有漢畫像十石，出於嘉祥蔡氏園中，已爲日人某購去，羅正鈞償其資而置於此，是館爲山東官立，聞建築及購置書籍器械等，用銀五萬餘金

云。

廣智院，俗稱保古堂，在南園子門外，英教士懷恩光創辦之，西式房屋，備極輪奐，正面爲陳列室，左爲閱報觀書室，右爲研究所，後爲宣講堂，最後爲住宅，陳列之品，中外咸備，分類之繁，選物之精，較圖書博物館，判若霄壤，而所耗經費，聞達七十萬金，則亦十三倍而強矣，中間有濼口黃河橋梁模型，長幾二丈，橋之建築及河底積沙狀，皆可一覽了然，四壁遍懸圖畫，……閱報觀書室一間，四面臨窗，設長形之几案，案上隔少許置一方盤，盤內有書，繫於板，可以翻閱，不可移取，皆爲淺近之傳道書，中設長案，滿置各種日報，後廳陳列各國之議院大禮拜堂船廠及本院模型，而希臘古廟，羅馬古戰場，北京天壇，亦有之，壁間有中國古時文字略式，埃及國古時文字略式，英美德法意等國，自古至今字樣式樣，中國古代錢幣圖，國家興亡時代疆域表，又一室徧懸世界各族人民之圖像照片，復有泥塑各國

人形，可數百具，長約五六寸，精神奕奕，維妙維肖，中設長案，罩以玻璃，內列世界各國交通器械，又可百十種，上之如飛機飛車，下之如肩輿人力車等，無不具備，而汽車汽船之屬無論矣，吾於此二室，遊目四顧，幾如山陰道上，應接不暇，而世界各國人民進化之程度，可比較得之，嘆爲觀止；後之遊濟南者，不可不一遊廣智院，而熱心社會教育者，尤當踵而行之，吾足跡未出國門，不知歐美之所謂博物院者何若，而此廣知院在我國，實不多觀，較之上海圓明園路之博物院，優勝多多，然皆出於外人之手，此吾所爲感喟累日不能自己也。

午後，江君伯寅偕遊千佛山，山在南園子門外五里，上山有二路，石路甚曲折，蒼松夾道，石級整齊，歷齋煙九點，雲徑禪關兩坊，入千佛寺，昔人遊記謂山壁徧鑿佛像，不下千餘，故有是名，至是驗之，未敢信也，梵宇腐舊，無甚佳處，惟朱衣閣下有屋數楹，遠望泰岱

黃河，近指大明湖，歷歷可辨，而泰安城市，亦得於煙樹蒼茫中指點視之，下山，時已四鐘，卽至分館告別，回燕賓旅館，攜行李，附七點二十分鐘通車回浦口，而車內無餐車，祇有蛋炒飯，每碟銀幣二角，亦足果腹。

六月七日晴，午後四鐘餘，至浦口車站。

六月八日晴，午後一鐘，附滬甯汽車回滬，是行也，歷省三，歷時八日，用銀幣八十餘，非交通便利如今日者，不能若是也。

### ●重遊曲阜泰安記 節錄莊俞著

共和二年春暮，嘗作濟泰遊，有記載小說月報，迄今八載，忽有重遊之舉，乃於十年九月二十四日，（卽夏曆八月二十三日）由滬乘九時三十分特別汽車行，次晨九時半抵曲阜，現在津浦鐵路無論何項車，曲阜均停，故交通甚便，曲阜站長蘇州沈仲鈞君飭役代備驛車三輛，入城，行十里，阻於泗水，水大，乘破船渡，車驟悉登船，船主爲七旬白髮翁，傍岸時，必

數人入水曳之，以水淺而河深故，孔若式如（名令譽今衍聖公代表）孔君靈叔（名令偶今林廟奉衛官）爲言，津浦路已撥款四萬元，交山東省長，專充造橋築路之用，但不足尙巨，地方無款可撥，故未興工，噫、以千古文化之邦，萬國觀瞻之地，而不亟亟圖治，非地方之恥，乃國恥也，津浦鐵路在車站附近新建旅館，設備精美，此時尙未竣工，聞明春必開幕，後遊者得安息所矣。

九月二十五日十一時三刻，進西門，繞達陋巷街，順興店，入門闔然，一老自外奔入，導觀上屋三間，日租一元，……五時遊覽顏廟，卽陋巷故宅。

顏廟正門不開，有石坊題復聖廟三字，東爲卓冠賢科坊，西爲優入聖域坊，自約禮門入，院中檜柏繁盛，陋巷古井居中部，覆以亭，亭上檜樹，庇掩如蓋，井之東有巨石，高約五六丈，其巔已墮落於地，石背面有至正乙酉稷野遺民爲洙泗主人銘等字，前有尼防獨秀太和巖七

字，後人稱卓石特立，簡稱卓石，清乾隆間侯元龍興修工竣，命以此名也，更自歸仁門入，中有顏樂亭，石欄石柱，南爲仰聖門，大殿七間，奉復聖顏子像，前廊石柱鐫盤龍，後廊鐫花，皆粗率，寢殿五間，祀復聖夫人，東西廡各七間，左祀顏歆顏之推顏真卿臬卿，右祀顏儉顏見遠顏師古顏衍紹，西院爲杞國公殿，亦有像，後爲寢殿，祀端獻夫人。

復聖殿旁有白皮松一株，俗稱虎皮松，高七八丈，大三圍，西院有元寶樹一株，甚蒼古，竹葉碑爲元太祖致祭碑，廟內碑之較古者。

二十六日，遊覽孔廟，卽闕里故宅，在城中稍西偏。

萬仞宮牆，卽曲阜縣，城之正南門，舊名仰聖門，亦卽孔廟之正門，故明續宗題萬仞宮牆四字，此門久不開，平時均由側門出入，門外神道長約里許，古柏夾列甚整，皆數百年物也，入城卽爲金聲玉振坊，下有橋，水甚淺，左右爲孔道，坊之北爲樞星門，孔廟之第二正門也

，其東爲德侔天地坊，西爲道冠古今坊，均不開，樞星門之內，正中爲太和元氣坊，及至聖廟坊，稍入卽聖時門，是爲孔廟之第三正門，五間三洞，如城門制，門外爲璧水橋，三座，橋東爲快觀門，西爲仰高門，由聖時門入爲甬道，頗整潔，直達弘道門，是爲孔廟之第四正門，左右均有角門，更入又爲甬道，而達大中門，更入又爲甬道，而達同文門，其西南爲碑院，漢魏隋唐各古碑林立其間，東爲孔廟碑史晨碑，孔彪碑；五鳳二年漢殘碑，齊太子漢殘碑，張猛龍碑等，西爲孔褒碑，魏梁鴻書晉孔子碑，禮器碑，乙瑛碑，隋修孔子廟碑等，均已禁止摩搗，更入爲大院，中爲奎文閣，七間，高三檐，舊爲珍藏賜書之所，左右皆有掖門，門左右有直房，歷代碑亭凡十三座，排列甚整，此爲大成門前之大概也，大成門五間，列戟二十四，東爲金聲門，西爲玉振門，欲登大成殿者，均由二門入，但門外爲行人孔道，向東出爲毓粹門，向西出爲觀德門，均臨通衢，



大成門，有聯曰，先覺先知，爲萬古倫常立極，至誠至聖，與兩間功化同流，大成門後面階下，有先師手植榆，方式石欄，上覆茂草，靈叔君撥草以示，內有枯木尺許，即是，旁有碑，書先師手植榆五字，旁書夏曆庚子季夏闕西楊光訓題數字，正中爲杏壇，元兗懷英書石，東西兩廡，祀先賢先儒各神主，由此登露臺，左右石階皆三折，各十二級，臺甚寬廣，四繞石欄，凡二層，祀聖時，將樂器陳列其上，大成殿九間，前面石柱凡十，均雕鏤盤龍，旁及後檐石柱，皆鐫花，覆瓦黃色，門外有清雍正題額曰，生民未有，聯曰，德冠生民，湖地開天開，威尊首出，道隆羣望，統金聲玉振，共仰大成，殿內正龕奉像，冕十二旒，服十二章，手執鎮圭，極雍容之致，東首前二龕，奉顏子子思神主，次三龕，奉閔子冉子雍端木子仲子卜子有子神主，西首前二龕奉曾子孟子神主，次三龕，奉冉子耕宰子冉子求言子顓孫子朱子烹神主，所謂四配十二哲也，各塑像，冕九

旒，服九章，手執躬圭，正中有案，原置清雍正十年所頒珪璋供器五件，又有紅木案，原置清乾隆三十六年所頒周銅器十件，平時藏之公府，每逢二月八月大丁及大成節，移出陳列，近年公府爲珍寶起見，每件藏以木匣，陳列時並不取出，將祭始來，終祭即撤，不易寓目矣，寢殿七間，奉聖配夫人元官氏神主，左右皆有掖門，更入爲聖蹟殿，五間，藏聖像大小凡六，以吳道子畫爲最古，聖蹟圖凡數十方，均置壁間，已大半模糊矣，東爲崇聖祠，祀孔氏五代祖先，其前爲孔宅古井，井西爲魯壁故址，又前爲詩禮堂，東廡爲禮器庫，西爲啓聖祠，奉啓聖王叔梁紇像，後爲寢殿，奉啓聖王夫人顏氏神主，其前爲金絲堂，西廡爲樂器庫，後面尙有神庖，神廚，后土祠。

二十八日，遊覽孔林，在曲阜北門外。出曲阜北門，卽爲至孔林大路，過文津橋，自此起有寬闊之神道，兩旁檜柏夾列，古色蔥蘢，望之不下里許，先至萬古長春坊，石闕五楹

，左右碑亭各一，繼至至聖林石坊，附近爲林，前村或曰卽孔里，更入爲至聖林門，其式圓洞如城門，上有觀樓，丹朱爲粉，亦稱紅門，東西列垣夾甬道，相傳爲宋眞宗整路，入門後向左折，至洙水橋，過橋爲墓門三間，東偏爲思堂三間，其道旁有丹田，文駒，牛角等石獸，翹首對踞於地，華表二，兩翁仲左執笏右按劍而立，中一石鼎，內爲享殿五間，殿後右首爲楷亭，內立楷岡碑，其前有子貢手植楷，枯幹猶在，御碑亭，清聖祖高宗駐蹕亭，宋眞宗駐蹕亭，前後相望，楷亭之左爲沂國述聖公子思墓，眞宗駐蹕亭之左爲泗水侯伯魚墓，左約十步，卽爲大成至聖文宣王墓，石碑有二，一爲宋宣和元年舊物，一爲明正統間所立，西南室三間，祀端木子，門外有碑，鐫子貢廬墓處數字，林廣十餘里，墓垣以外塚累累，殆孔姓族葬處也。

曲阜古迹頗多，以少昊金天氏之陵爲最古，在城東北八里，高二丈餘，有石室石像，陵門三

間，享殿五間，圍以土垣，近城則有元廟，祀碧霞元君，在北門外半里，現設國民學校於內。

周公廟相傳爲魯太廟故址，櫺星門不開，中石坊題文憲王廟四字，東門上鐫經天緯地四字，西門上鐫制禮作樂四字，自前院入爲成德門，更入爲達孝門，更入卽爲大殿五間，有像主，東配則爲魯公像，西有金人像，壁間石碣甚多。

釣魚臺一名泮宮臺，又名書雲臺，在東門外，附近有文獻泉，是泉繞城南折而西，與洙水會，經城東南應龍橋下，欲涸未涸，惟雨季稍大，是臺僅一土阜，初必近水，可以釣魚，今距文獻泉，應龍橋，均可望而不可卽，想陵谷變遷，今非昔比矣。

古泮宮，一名古泮池，在東門內，池水碧而深，寬約二三里，池中有土阜二，小者舊爲水心亭，今則離離荒草，別無所有，大者本有山石林木亭榭之勝，今亦傾圮，此必用小舟，明代

爲衍聖公別墅，名南池，一名南溪，清乾隆二十二年東巡，曾改爲行宮，至今水清可鑑，四周垂柳成叢，倒映波上，實爲是邑勝地，其北爲文昌宮，設模範小學。

舞雩壇在城南沂水，東南里許，出南門先達沂水橋，凡二十洞，水面寬約四五丈，夏秋水漲，橋面及兩岸均沒水中，壇爲土阜，約寬六七畝，或以爲雩祭禱雨之所，又以爲魯侯郊祀之壇，上有古柏三株，元寶樹一株，新栽松柏數十株，有三碑，一題聖賢樂趣，一題舞雩壇，一題風翔千仞。

九十三日至泰安，住城內岱廟前通天街泰來旅館，十月一日登泰山，先令旅館代雇山輿，每人每日一元，飯費在內，較前次來時昂矣，館主人言，外客不明此間情形者，往往每乘每日耗費十元，不足爲奇，此間輿夫皆回教徒，平時頗團結，一人不允，則無地可覓乘輿云，余以前遊匆促，未能暢徧，故仍按路程所至記之。

## 泰山指南

岱宗坊爲登岱第一坊，經玉皇閣，白鶴泉，入視之，則有關帝廟，正南爲殿，山西會館在其側，內有青未了軒，三間，高而整潔，院中有六朝松一株，四幹曲出，蔽蔭全院，姿勢頗佳，出廟稍上，卽至一天門，由山下至此，號稱八里，實僅五里，又稍上，爲孔子登臨處坊，更進爲天階石坊，又進爲紅門，似城門洞，有兩聯，其一曰，素王獨步傳千古，聖主遙臨慶萬年，又一曰，人間靈隱無雙境，天下巍看第一山。

紅門外西首有碧霞元君殿，俗稱紅門宮，東首爲深壑，石磔徧布，水聲潺潺，不啻天然之音樂。

萬仙樓紅牆而洞門，上有樓，樓上有仙骨風流之額，內有女仙像數尊。

石橋，乃山石被水沖成天然之橋，下則石灘一片，晶瑩有光，其旁水驛亭，風景甚佳，此爲第一觀瀑處，自此而上，隨處有小瀑。

斗母宮，一六十二歲之老尼名雨軒主持之，此

尼六歲卽出家，今與四小尼居此，廚中素齋頗有名，士紳常假此宴客，大殿之前爲靄雲樓，仰視萬山，俯視深壑，而懸瀑在前，滔滔不絕，每值煙雲起時，憑欄遠望，不知身之何寄也，聽泉山房三間，窗下觀瀑尤佳，是瀑布稱龍泉。

斗母宮前由支路東行，越一嶺，至高山流水之亭，亭爲石築成，亭之後面，有大石平橫如枕，上鐫聽泉枕三字，其上復鐫窮趣二字，亭柱有聯曰，晒經石上傳心訣，無字碑中寫太虛，西首大石上鐫高山流水四大字，下爲明隆慶六年金學曾之高山流水亭石壁記，字大五寸，始終不懈，誠所罕觀，東首石梁約長五丈，瀑自梁後越前而下注，點密如貫珠，而闊如簾，雖不甚長，已具雅趣，梁上鐫水簾二字，又鐫枕流漱石，萬顆明珠，清聲等字，登石梁則左面石壁千仞，有水下瀉，並有小洞，是名水簾洞，水簾之下爲瀑經階，又名經石階，石面鐫金剛經，字大如斗，但爲水所侵蝕，石已剝落，

字形漸減，今僅存數十字矣，自此回斗母宮，更上，過東西橋，以其位置適正東正西，故名，過此則深壑移於路左矣。迴馬嶺，自斗母宮至此八里，自迴馬嶺至中天門五里，自迴馬嶺以上，風景漸佳，達柏洞而益勝。

柏洞者，以柏樹兩面對擁，枝葉交接，人行其下，如在洞中，日光僅得於樹隙射入數線，舊友廣東葉湘南君適下山，相遇歎然，合攝一影而別。

壺天閣，如城門洞，內爲玉皇廟，前有茶亭三間，可以休息，自此登盤道，回眸四顧，萬峯如屏，萬木如室，正徘徊間，大雨忽至，繼之以雹，約一刻鐘卽止，徒步而上中天門，則雷聲隆隆，宛如夏日，頃刻之間，炎涼迥別矣。

中天門有石坊，旁爲伏虎廟，既過，忽盤旋而下，平坦如砥，約三里，俗稱快活三，復上行至雲步橋，橋下爲深壑，瀑布自峭壁下注壑中。

，成一潭，深不見底，酌泉亭在其前，上下左右，皆石構成，坐此聽泉，轟轟如萬人鼓，四壁題字甚多，向有御帳坪三字，此來竟徧覓不得矣。

雲步橋紅欄並列，三折而登，約百數十級，至五大夫松坊，過坊即爲五松亭三間，亭前有古松三，勢若虬龍，世稱秦松，原爲五株，其二不知何時枯滅，亭懸恭曾一聯曰，山水有緣供嘯傲，岱雲無意任留連，中天門至五大夫松坊五里，五大夫松坊，至南天門十五里，自南天門至玉皇頂五里。

對松亭，因對山皆植松，故名，過朝陽洞，至靈官廟，自此至南天門，尚有八百七十三級，旋過昇仙坊，即達南天門，有聯云，門闕九霄，仰步雲天勝蹟，階崇萬級，俯臨千輩奇觀。

南天門內爲關帝廟，自此本可直上玉皇頂，與夫言，今日既宿山上，則此時可先遊頂旁各地，乃行亂礫間，而至丈人峯，遠望危石，孤聳

如老人形，近至其下，亦嶙峋有異致，上鐫丈人峯三大字。

玉皇頂正殿三間，祀泰山聖母，東廂爲迎旭亭，自來觀日出者，必宿於此，西廂爲道士所居，院中頑石錯立，是爲岱嶺結晶處，門外則秦始皇之沒字碑在焉，是碑高約數丈，爲長方形，相傳秦皇當時立二碑，一方一圓，方者在此，圓者在山下岱廟中，殿側壁間有古登封石四字之巨碑，及天左一柱等題字。

余等宿迎旭亭，中爲客室，左右兩小間，凡四榻，羽士宋一濤招待，且有被褥，但人多則不敷矣，晚餐晨餐各一次，每餐五味均可口，十月二日，四時即醒，五時，羽士敲窗呼起，急御所攜寒衣而出，仍不勝，乃擁毡立迎旭亭，外向東望，僅一道白線，雲霧迷茫中，四無所見，惟昂頭以觀，最明者爲金星水星，其次若北斗，若牛女，歷歷可數，稍頃，紅光起，亦爲一線，漸放漸大，忽紅，忽黃，忽赭，雜以青天斑斑，似藍似白，絢爛成彩，蕩漾如波浪

，謂爲雲海，誰曰不宜，久之，紅雲之下，忽現弓弦之紅形，須臾而半圓，而正圓，光芒萬丈，如亂矢四射，使吾目不能正視，其升也極迅，幾不一瞬，而紅光已懸於天空，向之文人

，以湧現二字描寫此狀況極當，日既升矣，光射愈烈，而紅色驟退，雖有雲霞，僅爲青天之點綴品已，迎旭亭中，有春雲浴日之題額，甚爲適切，余於民國二年來此，未及宿而下，深

以爲憾，此來得所償，欣慰奚如，昨羽士爲言，觀日出以春秋爲佳，但來客往往信宿而未得觀，因山中霧重，瘴氣甚，今日有雷雨，天氣清新，明日必得觀，是諸君之幸也，及黎明，余等甫起，有二老人攜杖彳亍於門前，詢何居，則夜半自中天門步月而來者，一年六十八，一年六十一，俱言，吾生未觀日出，若不來，恐今世無復此清興云。

日既出矣，自玉皇頂步往日觀峯，宿露如雨，道溼而石滑，其巔有御碑亭，已圯，碑爲乾隆題詩二首，尙完整，稍下有一石，伸出如手，

羽士謂爲探海石，及就觀之，石上鐫二名，一爲船石巖，明萬曆間謝某所題，一爲拱北石，清嘉慶間徐某所題，意義較當，下至乾坤亭，已圯，亦有乾隆題詩之碑。

後石塢在玉皇頂之下，俯視如肩之於足，自頂往不過五里，而輿夫必斤斤言十里，上有泰山聖母廟，及南華洞，亦有佳趣。

青帝宮，元君後宮，東嶽廟，均在山頂，嶽廟殿後山壁，有唐泰山銘，字大徑寸，搨本每份，白紙售六元，毛紙售四元，大約半價可得，尙有碧霞元君祠大殿，屋蓋銅瓦，東西廂爲鐵瓦，殿前院中爲香亭，一方正之屋耳，左右有明代銅碑二，高丈餘，銅鼎二，各大一圍，鐵爐數個，宮有道士二十人，每日一人輪值之，東獻門及西獻門，如城樓，正中爲月臺，東西爲鐘樓鼓樓，北極臺方形，下有門，舊爲天子祭北極處，上有鐵物二個，相並聳立，不知何名，下有魯班洞，甚小。

文廟尙完整，內祀孔子，爲孔氏家廟之一。由

南天門西上，爲月觀峯，其後爲西天門，兩石聳立如門，其旁亂石齒齒，頗具雄飛之勢。

泰山之東爲徂徠山，俗稱東山，孔子登東山而小魯卽此，西爲敖來山，俗稱西山。

十月三日，登西山，出西門，循城牆下北行，過三笑處，始逐漸登高，過雲門，乃亂石推砌如門耳。

普照寺，四山環抱，二水交流，居泰山之西南麓，自西關至此五里，門題普照禪林四字，爲唐宋以來之古刹，明正德間重行開山者，入門，左右有鐘樓，更入爲大雄寶殿，後爲篩月亭，院中亦有六朝松一株，周圍不下六七丈，而並不高，與青未了軒所見相伯仲，後建佛閣兩重，供如來法相，方亭中聳，更因山勢爲階級，轉折而上，凡二十餘級，大雄寶殿左右有客堂禪堂，門外萬木森森，山石壘礪，頗饒清幽之趣。

五賢祠，由普照寺來僅里許，步行於亂石間，

### 泰山指南

祠祀五賢，爲孫復，字明復，宋人，胡瑗，字翼之，宋人，石介，字守道，宋人，宋惠，字釋田，明人，趙國麟，字仁圃，清人，原爲三賢，清季增二人，遂改今名，正面享殿三間，後石壁上鐫授經臺三字，神龕有徐宗幹題聯曰，其人若精金美玉，斯文如高山大川，是祠舊爲修德書院，亦稱上書院，又名泰山書院，清光緒間，李養田宰是邑，購書置其間，祠右有屋三間，爲弟子講學之所，內有余燦題泰山上書院一額，記孫明復初建是院，鄰嶽祠，後移置於此，故世稱上書院，由後門攀藤而上，曲折至一澗，旁有石坡，水瀉其上，後倚高山，由此而上，可至三元宮，正門外有石亭一，內立胡安定公投書處碑。

出五賢祠，向北而西，越一嶺，高高下下，無一步坦道，直至大城峽，五賢祠，至此凡五里。大城峽何以名，殆象形也，高阜綿互，亂石錯聳如城梁，其下爲灘，汨汨水流，或深或淺，

自黑龍潭來，屈折行灘中，有急湍，有微波，而清澈見底，直至滂河，約十餘里之遙，水中有赤鱗魚，極似吾鄉之川條魚。

由此右行，過饅頭石，燕子石，惠我泉，至香油窪，乃一小池，水甚清，俗稱有人攜香油過此，傾地而成窪，故名，不足一晒也。

龍王廟，爲求雨處，廟旁爲百靈池，池上有雲圭石。

西障崖，北障崖，以山路至此爲崖所阻，故名，或稱爲西丈崖北丈崖，恐係音誤，此處有大瀑，自石梁而下爲第一疊，越亂石折而下爲第二疊，復折而下爲第三疊，注於峽下之巨潭，聲轟轟如不絕之雷，大伐之鼓，絕處有一石亭，額題西溪石亭四字，上下四周，皆以石築成，甚堅固，有聯云，龍躍九霄，雲騰致雨，潭深千尺，水不揚波，坐亭前觀瀑，見其旋轉而下，勢如遊龍，銀花亂飛，無一刻停，實爲是山之勝景，遊泰山者，常惜山無大瀑，以其未至西山也，西山爲泰山別阜，得此足爲泰山生

色，西障崖，峭壁上有一白影，俗稱仙人影，其巔有石，堆疊似轆，俗稱棺材頭，自西關至此凡二十五里。

在龍王廟前向東上五里，至籃子崖，爲中外人士避暑之所，新建房屋已數十幢，更上一里爲扇子崖。

西山本名敖來山，以在泰山之西，故名，與泰山爲一脈，泰安有近看敖來高，遠看泰山高之語，余問敖來二字如何寫，除示我以敖來者外，有作微徠者，有作齧來者，有作敖那者，全山之勝，惟水與石，稍有林木，千百年來，路政不修，可知空谷足音，岑寂久矣，近津浦路之泰安車站有號令山，殆一土阜耳，上有石塔，新栽松柏甚多，尙未茂盛。

十月四日，遙覽岱廟及市街等處。

廟在泰安城內，正門曰配天，臨大街，門垣如城垣，極崇宏，但不開，出入皆由側門，更進爲仁安門，兩門之間，院庭空曠，樹木蔥鬱，歷代帝王致祭碑，均立其間，清代每一帝至少



一碑，至宣統元年止，民國亦有之，峻極殿九間，露臺寬大，臺下院中，山石隨處聳立，中間一具名扶桑石，殿中設徽帝像，殿壁彩繪徽帝出巡及回轅圖，道士言，爲明萬曆年間遺墨。

西院爲道士所居，現在住持號明軒，客室桌上置一溫涼玉，清乾隆間物，長約四尺，闊約一尺，而刻三星並海波狀，撫之，上下兩部甚涼，下部稍溫，實則末節有物包裹，故覺有別，梁間懸玻璃鏡，內置萬曆間御旨一方，印色尙紅，黠如新。

公轅子祠，在大殿之西，內設地方財政管理處及學款清釐處，其前爲貧民工藝廠，舊爲環詠亭，古碑嵌置廊壁，不知凡幾，而李斯篆書十字碑一方，則特置院中，所謂寶斯堂之殘石也。

殿前院中有圓柱形之一石，高約丈餘，聳立羣碑間，不着一字，道士爲言，此亦秦皇沒字碑之一，其一爲方形，卽玉皇頂，所見者，唐槐

## 泰山指南

一株，在配天門外西首，枝幹屈曲，極有古態，年久傾欹，乃作短垣以護之，漢柏凡五株，在炳靈殿前，每株皆雙幹，殿西一株，明崇禎十五年晉陵澤道莊陳某曾製圖讚，刊石於此，更西一株，清乾隆有漢柏記異一碑。

應靈宮在西南關外，俗稱銅廟，內有銅殿一間，歷石級二十餘而登，門窗欄檻壁柱椽瓦，無一非銅者。

十月四日赴濟南，曾遊趵突泉，大明湖，廣智院等勝地，大致如八年前所見，不復述。

## ●泰山遊記 節錄時事新報蔣叔南著

泰安轎制，與南方異，轎爲椅靠式，坐人處絡以繩索，以減重量，二木夾之爲轎槓，兩端向下，而中段隆起，以革帶縛槓端，轎夫負帶，可直走，可橫行，餘二人推挽之，上覆布篷，收捲極便，下懸橫木，可以踏足，頗舒適，自車站東行四里許，抵岱宗坊，進坊北折，則上

泰山之盤道也，道寬闊可丈許，自此至山頂，號稱四十五里，實則石磴級數，爲六千七百餘級，而以平坦處總計之，約共二十餘里也，道旁柏樹森森，蒼秀可愛，泰山志，先後種柏二萬二千株，至有柏洞之稱云，里許至玉皇閣，內有白鶴泉，已涸，閣下如仙人洞，則疊石結構而成者，內供孫真人肉身，真人爲康熙時人造，惟面部裝金，已失真相，余所見肉身，并此而四矣，出關北登里許，至關帝廟，騎東一柏，伸枝覆路，爲漢柏第一，更進爲一天門，一坊巍然，榜曰孔子登臨處，右一碑曰盤路起工處，左一碑曰登高必自，更進至紅門，門額曰瞻巖初步，門內有修理泰山盤路碑，更上，澗中有小洞天鐫字，更半里，過萬仙樓，東爲羅漢崖，更上里許，抵斗母宮。

斗母宮，爲龍泉觀舊址，房宇錯落，危樓臨澗，極清敞，女冠居之，宮左谷中水匯爲潭，折而得六，清淨瑩澈，潭側一塔六角，雕刻絕精

，曰西歸寶塔，上刻佛頂尊勝神咒，佛說涅槃經，心經，淨土文，千手千眼無礙大悲陀羅尼經，下刻十八羅漢像，不知始於何時，康熙間重修，宮門路西敞，一槐樹長可二丈餘，倒臥於地，其北端雙枝挺秀，豐致如畫，名臥龍槐，在宮午飯，菜極精美，飽餐即行，出斗母宮，過高老橋，橋北山勢突起，拾而登，里許，自澗中東趨更里許，澗底巨石，平廣斗大，八分書縱橫其上，卽經石峪也，返至盤路，北行，經山神廟，水簾洞橋，東西橋，歇馬崖，柏洞，約五里而至四槐樹，槐樹共七，溪東二，溪西五，言四槐樹者，以四樹爲唐槐也。

更上爲壺天閣，閣內左柏右槐，亦頗古致，閣北爲元君殿，上爲玉皇廟，西折北上，嶺級漸陡，一坊兀立，上榜曰迴馬嶺，一名瑞仙巖，亦曰石關，應劭謂之天關，過此馬不能登，余乃舍輿而步，過雪花橋而西折，更上約里許，至中天門廟，曰伏虎，前有小屋，山中人於此烹茶待沽，乃稍休焉，由伏虎廟北望南天門

，丹垣聳峙，上插霄漢，危磴盤空，如懸雲梯，其下萬松羅列，彷彿黃山之天門坎，睇望久之，心怡足健，過伏虎廟坊，山勢迴折，半里，至增福廟，廟西嶺側一古槐，視四唐槐爲老壽，自此北上，摩崖甚多，大極皆名山巒狝也，再里許，至酌泉亭，亭西木橋跨澗，爲三澗，上障以朱欄，爲雲步橋，內方石壁，高可十丈，爲御帳巖，巖端瀑布下瀉，水量極微，有摩崖曰銀河落九天，曰飛泉掛碧峯，皆諛辭也，北上，有摩崖曰七十二君封禪棗道，坊東曰御帳坪，上有三古松，卽五大夫松也，五大夫松，大者合一抱，高不過丈，枝幹蟠拏，間結纓疣，其二較小，合之蔭可畝許，相傳秦始皇登泰山，風雨暴至，休於樹下，因封爲五大夫，應劭之漢官儀，乃指爲松，五大夫爲秦爵之第九級，沿訛襲謬，遂爲松之封大夫者五，唐人詠松詩，所以有不羨五株封之句也，此松狀態，尙非十分古老，呼以秦松，似亦未當。更半里至朝陽洞，洞亦疊石爲之，不足觀，更

### 泰山指南

約百餘洞，一柏獨立，自此更上，則柏絕迹而松漸多，澗東崖上，摩崖方廣，鐫乾隆御題詩，俗名萬丈碑，更上爲對松亭，由亭東望，岡上松枝密集，爲十三層松，數之得松頂十三也，澗旁摩崖曰松壑雲深，可錄也，亭壁有曰孽窠書，曰自此至南天門計九十五盤一千五百五十四級云，更上經嘯虎洞，寶石洞，皆一石覆之，寶石洞以上，松株亦絕，豈山氣高寒，松亦不能生長耶，過靈官廟，抵昇仙坊，仰望南天門，陡絕，有摩崖題曰，開跌蕩，何險危，仰不愧，履如夷，至言也，近南天門約十餘丈，旁設護欄，張鐵鍊，粗如兒臂，以便行人攀援之用，余至南天門，時已三時三十分，門上爲摩空閣，閣中供白衣大士像，前開外繚以及胸之短垣，余延佇俯視同行之肩輿，皆蟻旋於足下，臨風長嘯，呼吸通帝座矣。

由天門東折，望岱頂，不過二里許，曰五里者，與夫之闢言也，南天門東北，有茅舍數十家，是爲天街，相傳爲唐蘇源明讀書處，自此山

腰東盤，簇擁如蓮花者爲蓮花峯，高於蓮花而壁多白痕者爲五花崖，危峯特起高出諸巖者，爲振衣岡，及抵魯班洞南，拾級數十，抵碧霞祠。

碧霞祠，制亦闕麗，殿上皆覆銅瓦，兩旁屋頂，則用鐵瓦，殿中封鎖甚固，進香者皆以錢物自窗隙納入，以爲布施，每屆二年，由泰安縣署派人啓封取出，分配於住持之道士云，殿前階上二豐碑屹立，高約一丈二三尺，寬可四尺，厚可尺許，左爲萬曆間製，右爲天啓間製，東上至東獄廟，廟後危巖，高約四丈，爲大觀峯，亦曰彌高巖唐玄宗紀泰山銘，卽鑄於此，計二十三行，行五十字，字大七寸八分，玄宗親筆書撰者也，峯西爲宋真宗述功德銘，明人翟濤鐫德星巖，三字於其上以掩之，廟側爲青帝宮，西爲文廟，東折北上，則至玉帝觀，卽古太清宮，今呼玉皇頂，泰山極高處也，玉皇頂殿宇五楹，上亦覆鐵瓦，旁屋各三楹，則備遊客棲止之所也，殿右一碑，正書曰古登封臺

，院中石欄八角，方可一丈五尺，中大石隆起，形似伏牛之背，爲岱頂石。

玉皇頂門前，舉目四望，滄溟東瀉，河流天傾，汝水湯湯，如拖一線，西北萬山伏地，有若聚米，惟徂徠一山，露脊可指耳。

門外登封壇下，石表屹立，高一丈五尺餘，東西面廣三尺六寸，南北側厚二尺四寸，上端較狹，頂似轆蓋，覆以石，四稜斜折如檐，石色光潤，蓋花網石之極費琢磨者，卽秦皇之沒字碑也，西南稜之下端，刊一帝字，筆法秀麗，不知爲何時刻也，顧亭林日知錄，嶽頂無字碑，爲漢武時所立，或云下有金泥玉檢，或云鎮山表，年代久遠，亦何能辨其孰是孰非耶。

岱頂之東，一峯隆起而稍低者，爲日觀峯，其上爲乾坤亭今圮，自岱頂至亭，約半里弱，碑碣甚多，一碑曰孔子小天下處，讀之失笑，孟子稱孔子登泰山而小天下，當時交通不便，遊跡不廣，乃有此說，有此碑乃見天下之小孔子

之小，并見泰山之小也。

自日觀峯沿岡東南趨，約半里，巖壁壑立，爲捨身崖，明巡撫何起鳴以紅牆繚之，上刊禁止捨身四大字，而易其名曰愛身崖，夫身皮囊累人甚矣，舍之誠是，然必碎骨髓血於名山之頂，獨不慮山靈之譴責耶，愛身之說，爲私利之根，余所不敢贊同也。

舍身崖西，一石隆起，上有摩崖曰望海，曰雙流翼注，爲望海石，石與崖之間，三大石接疊成橋，其下深谷，下臨無地，又有橋曰仙人橋，自石上西望，正對對松亭，余方知所立之處，爲十三層松之絕頂也，返廟，六時晚餐，卽睡，準備明晨觀日，余宿於殿東之浴日養雲軒。

二十九日五時起牀，推牕東望，海濱昏黑如常，漸漸天明，至六時，日仍未上，六時二分，日輪始出現極東之山尖，漸漸上升，日光卽射目，不可逼視，余夙聞日觀峯日出之大觀，此行所見如是，較之天台華頂，大爲失望，前年

登天台乃小雪節，以五時三十分見日，今在泰山，乃霜降節，以六時零二分見日，早晚之相去如是。

早餐既畢，時已七時三十分，往遊山北，自廟門西北趨過丈人峯北，沿岡而下，至北天門，更折東下嶺，巖石縹紫，如溪畔亂灘，崢嶸萬狀，崩坑墜谷，無可停趾，下嶺里許，一橫石，上刻曰空翠難名，鍾惺所題也，至此多古松，其怪異之狀，較昨日所見，尤勝，更進約三里，有摩崖曰黃花棧，字大尺五，曰天空山，黃花洞，聖母修真神路，則萬曆時修路完工所記也，曰松巖雲壑，曰頁古丹丘，曰石塢雲，間曰玉女修真處，曰松峯疊翠，皆紀實也，塢前一松倚於危崖，高僅丈許，其枝下垂，長可一丈五六尺，是可名之爲倒垂松矣，塢之四圍，古松極多，頗似黃山塢，中爲碧霞元君廟，廟後石峯，高三十丈，如懸巨鐘，下有石罅，水極清澈，爲黃華洞，洞右上側，爲呂祖洞，洞東北爲聖母行宮，宮後石罅曰蓮花洞，洞上

石縫中長一小松，形狀奇古，松旁有摩崖曰雪嶽雲凝洞，東爲碧霞元君墓，相傳以玉像葬也，石塢，幽靜而軒敞，遊跡罕至，且無僧道居住，日就衰頽，深可歎惜，山中人訛傳石塢之音爲十五，謂其離岱頂十五里，故有此名。

回岱頂午餐，飯後下山，肩輿騰走如飛，亦一快也，二時抵斗母宮，姚君重光周君印昆議重往經石峪摩挲殘刻，余亦有此意，乃遣與夫回泰安，置行李於斗母宮，重爲經石峪之遊。

經石峪石上現在能揭者，共爲九百六十字，然亦不止此數，重光持金剛經一部，按字圈出，余總計其大略如左。

第一行，係書經石，佛金剛三字全，說字之言旁尙可見，餘闕。

第二行，如是我聞起，全者三十二字。

第三行，入舍衛國大城起，全者三十二字。

第四行，中卽從坐起，全者二十二字。

第五行，善男子善女人起，全者四十字。

第六行，來善護念諸菩薩起，全者四十一字，

全行皆完好。

第七行，住如是起，全者二十五字。

第八行，若卵生起，全者三十二字。

第九行，首五字已闕，度无量無數无边衆生起

，全者二十二字。

第十行，首六字已闕，經次須菩提菩薩起，全

者十九字。

第十一行，首八字闕，菩提菩薩起，全者二十

八字。

第十二行，此處石坡漸長，亦從不可思議起，

全者十三字。

第十三行，卽身相起，全者十八字，按今經中

無卽身相語，或卽非身相之誤歟。

第十四行，衆生得聞如是言始，全者三十五字

，中闕五字。

第十五行，知是人不於一佛二佛三四五佛起，

全者四十五字。

第十六行，首闕四字，第五字无量福德起，全

者四十一字。

第十七行，壽耆相起，全者三十五字。

第十八行，我說法如樾喻者起，全者四十五字，按樾，今經文作筏。

第十九行，說義無有起，全者四十九字。

第二十行，以无爲法而有差別起，全者五十字。

第二十一行，卽非福起，全者四十四字。

第二十二行，首二韻字可認，出須菩提所謂佛法者卽非佛法起，全者三十六字。

第二十三行，首闕一字，入色聲香味觸法起，全者三十四字。

第二十四行，此處石門上延，上部伸長，首何以字全，名斯陀含須菩提七字，能作如是念我得七字，那含果不須菩提言不也十字，皆全，

共二十六字。

第二十五行，不來而實無起，全者十九字。

第二十六行，念我得阿羅漢道起，全者十八字。

第二十七行，上下皆闕，中惟樂阿闍那行佛告。

須菩九字全。

第二十八行，上下皆闕，故須菩提諸菩薩摩訶九字全。

第二十九行，上下皆闕，是大身須菩提如洹河中九字全，洹今經文作恆。

第三十行，僅一身字全，以下行款已亂，以步按之，約略得三十八行，與二十九行大字相並一命字全。

在最上方與水簾接近處，說其福甚多人得須菩提聞說十二字全。

說字之右三行一善字全，須提二字半可辨，右四行一非字全，右六行一萬字全。

更下方近水，約記爲第三十八行，世忍人衆所世无我八字全，我字已沒於水中。

右第三十九行，菩薩心不應住色布施提九字全。

右第四十行，心不而布施人光明照見種十一字全。種字已沒於水中。

右第四十一行中日分三字全。

此外或更有殘破而可以猜詳之字，余未悉記，按金剛經全部約五千數百字，以所見中日分三字，乃係持經分第十五章中，中日分後以恆河沙數等身布施句語，尙屬全經之半，以此石狀況按之，已寫去三分之二，則此經當時非全刻也，其地當流水之衝，剝者掩者，不可勝記，而現時所存，亦皆有殘落之象，再歷若干歲月，陵谷變遷，恐并此不可復見矣，據萬恭高山流水亭石壁記云，好奇者刻大學聖經於上端以勝之，徧索不待，暮色蒼蒼，急返宮。

三十日早飯後，仍往經石峪，印昆重光囑余將峪中形勢，按字跡縱橫殘闕處，繪一略圖，十時畢事，時有搨工來搨經，余擬集數聯倉卒不能得，乃囑搨无量壽佛多分。

第二十四行何以二字之左側，一大石高可四五尺，其上平廣丈餘，北向之石沿上刻經正二字，大可二尺，旁書跋六行曰，孟軻氏云，君子反經而已矣，經正則庶民興，石上之經非經也，今以聖經反之，故曰經正，萬曆六年三月李

邦珍，萬恭所謂刻大學聖經者，或卽李氏，然聖經果刻於何處耶。

余履石而登，見石上刻正書大字，字之大約四寸，二十餘行，可得八百餘字，其文乃概論三墳五典周公孔子以及董仲舒揚子雲，韓昌黎歐陽永叔之文派者，下署嘉靖壬戌歲仲秋朔日，休居士汪玉著，不肖男坦書，孫孔約摹勒，所謂聖經，殆卽此文，後人未之目覩，因而傳誤耶，此石之東北方石坡上，有正書周頌般一章，下跋甚多，述古帝王巡狩之制，而無年月姓氏，泰山志云，汪坦刻詩般一章在焉，按坦字仲安，石上所載玉之子也，是則刻經之說，或卽汪玉之刻文也，夫儒釋耶回，各有精粹之義，各有匯通之點，身體力行，是在其人，佛說或過高深，汪玉之文，並無闢佛之說，並存以垂不朽，亦山間之佳話也。

時已十二時，返宮午餐，泰山之北白龍潭，池內，產石鱗魚，長可四五寸，鱗黃黑相同，明麗可愛，宮尼特購以享客，肥嫩異常品，醉飽



卽行，過岱宗而南里許，進泰安之北門，西折至岱廟。

岱廟爲漢時所建，其制初爲遙參門，又有遙參亭，亭後爲岱廟，坊北爲廟城堞，方三里，高三丈，爲門八，亦有東西華門之稱，規模之崇弘，視曲阜之孔林爲過之，歷代豐碑林立，最古者爲李斯殘碑，在環詠亭前，他如唐顯慶二年謁岱廟題名殘碑，宋大中祥符二年天貺殿碑銘，建中靖國元年岱廟鐵桶記，宣和元年錢伯言遊覽記碑，又六年重修東嶽廟碑，金大定二十二年重修東嶽廟碑，元中統二年長春觀碑，皆足錄也，明清歷代碑記甚多，不可勝數，西入延禧殿趾，有唐槐一株，大可四圍，中空如捲螺，東入炳靈殿，殿前有漢柏七株，北隅一株，雙枝並茁，大均合抱，樹皮盡脫，質類鐵石，上方之嫩枝，屈曲如鹿角，南隅一株，大可六抱，其中空裂：分爲三幹，結實大如栲栳，古老之狀，莫可形容，歎觀止矣，廟中住持道士，引余等至西院憩息，觀溫涼圭，圭爲

乾隆三十六年所賜，白玉製，長三尺二寸，上寬八寸下寬五寸，中刻微波，下部六寸餘處，玉質粗黑，以手探摩，較溫厚，可二尺四寸，院內有道藏，亦殘闕不全，明萬曆時勅諭泰山夫子廟住持及道衆人等上諭，尙供於客廳之坐上也，院內有鳳尾柏一，巨本繁枝，亦異產也。

出院至峻極殿，殿前有石，頗玲瓏，曰扶桑石，殿中供東嶽帝像，高大無倫，額曰配天作鎮，聯曰，帝出乎鎮，人生於寅，殿內地皆用大石鋪置，光滑之度，非琢磨所能成也，岱廟畫壁，聞作於唐代，名著於世，然年久修飾，恐已失真，著畫處之左右壁，各高約一丈，互約十二丈，左爲東嶽帝出巡像，初爲宮殿，次爲十八學士，次爲御河橋，又次爲乘馬儀衛，次爲東嶽帝，乘四輪六馬之車，次二人冠金冠，一衣紅，一衣藍，各坐八人之輿，次二青獅，次一大象，次二駱駝，次二麒麟，次又乘馬儀衛，次鬪儀三十二人，最前之二人，荷椅於肩

，若負枷然，次乘馬持旄者，持刀者，鳴號者，執旗者，二神將乘怪獸者，二步卒荷旗擊鑼，次香案供於道中，文武官吏，候迎於旁，右壁爲返駕像，秩敍如前，反行之，惟駱駝背上，荷有文書多種，衛士中有荷虎隨行，殿前擊鼓鳴鈺，其不同者，人馬不計其數，朱綠青藍，塗塈如新，洵鉅觀也，有建中靖國元年鐵桶置於殿外西南隅，高廣七八尺，置之他處，珍爲古物，在岱廟中，直等閑視之，無人過問矣，殿之兩廊，舊有地獄像，今并舍宇，圮爲烏有矣，東院爲泰安圖書館，圖書無多，其古物有雕牙笏大銅鼎各一事，文竹香筒，九江藍磁餅，翡翠雕磁餅，五采磁餅，沈香獅子，五采太極磁輪，葫蘆洋磁餅，宣德藍花磁餅各一對，皆從岱廟中來者，院中有殘碑一，爲宋真宗御書岱廟碑，廟中多販賣攤，余購李斯殘碑及漢柏圖搨本數紙，逕至泰安車站，轎夫每名給價兩元，計三日程。

車站之西，有小山上聳，浮圖七級，爲高里山

，卽史記封禪書所稱之社首山也，余策杖往登之，路磽确不可行，其東北有酆都廟，內供閻羅陰曹，七十二司神像，及曆代碑刻甚多，有亭曰對岱亭，以其正對泰山，暮色蒼蒼，路覽卽返，泰安知事曹君光楷招飲於車站，七時，登車酣睡。

九月初一日六時，自泰安開車北行，八時抵濟南府，寄寓於省公署之西園嘉樹軒中，下榻旣畢，僑張君翰廷陳君烈性汪君孟舒往觀趵突泉，雇車出南城，抑呂仙廟，泉卽在廟前階下，池水甚清，泉自池中噴出，計有三，高可尺許，聞大雨之後可五尺，濟南爲濟水伏流之處，泉自地湧，極其清潔，計城內名泉，共得七十二處，余所寓之嘉樹軒前，亦有噴泉，名玉乳，惟不及趵突之大耳，出趵突泉，至廣智院，院係美人所創，內儲博物模型甚多，有山地蠅蟲模型，黃河全部模型，世界人類生活狀況，各國病院養病狀況，工場作工狀況，交通機械種種模型，并有每日路透電報，供人觀覽，出

院返公署，二時午餐，餐畢遊龍洞。

龍洞、在歷城東南三十里，以輿往，五時始抵龍洞莊，問程尚有五里，沿溪彳亍行，石灘中無徑可尋，再約四里，山勢開展，南山灣裏，紅葉甚茂，間以松柏，秀麗無倫，余急舍輿而步，再半里，至龍王廟，廟之南北，懸崖壁立，高可六七十丈，崖巔綴以古柏，蒼翠可愛，時已五時四十分，不暇觀覽，詢寺僧以龍洞之所在，從者掌燭，寺僧爲導，出寺西南，過溪東折登嶺，約二百步，抵洞門之口，大書一聯云，真氣森歛薄，神功接混茫，字大一尺五六寸，洞口高約八尺，闊半之，拾級而進，內壁多大佛像，行約三十步洞折而西，則又有一洞，口作六角形，上露其半，下爲石塔塞，不通進出矣，此二洞相通，成半環形，洞頂圓穹，高可二丈餘，環之中心，合爲一洞，而高闊僅容人，忽斂忽弛，屈曲轉折，不可思議，出東洞口，下望龍洞寺，已過東南，化工構造，可謂奇矣，同人覓徑下山，余以未細數洞之長度

### 泰山指南

，仍由東返西，穿洞而出，數之，得四十轉，計一百四十步，而至兩洞會合之處，更出洞口，則共一百八十步也，沿嶺而下，已近昏黑，匆匆登輿，返省署，已鐘鳴十下矣。

初二日早八時，遊大明湖，湖在城北隅，菰蘆瑟瑟，秋柳蕭蕭，湖水本闊，爲居民侵佔，徧植菰筍以漁利，僅可通船，雇舟至歷下亭，門前一聯云，海右此亭古，濟南名士多，則唐杜甫陪李北海宴歷下亭句也，內有何子貞集禊帖聯云，山左有古水亭，坐纒一帶幽齊之盛，大清當今萬歲，時爲九年己未所修，西行至鐵公祠，明忠臣鐵鉉之祠宇也，欲登其堂，門扃不得入，相傳有門聯云，事君以忠，見危授命，爲臣不易，殺身成仁，則余未之見也，院中一亭，頗占形勢，可以遠眺，中有石桌，叩之作金石聲，出祠至李公祠，步行歸寓，湖中其他祠宇，不欲徧觀之矣。

初三日八時，重遊龍洞，雇山轎，出南城，過三元宮，下井莊，平頂嶺，度龍洞山，南崖之

嶺，以達龍洞，與前日所行之路，大小異趨也，下嶺西折，抵龍洞寺，已十一時，寺西石壁上刻龍洞壽聖寺五字，北壁曰壁立千仞，曰錦屏春曉，曰白雲無盡，錦屏春曉之東側，有一洞嵌於絕壁，洞口置一人造之圓礎，詢之寺中人云，是一水缸也，寺西巖壁，斷而復挺立，余撥荆棘登其下，有元豐及政和摩崖數行，下山越溪，乃東折上嶺，而達龍洞，洞之南折，一洞甚狹，側身而進，其石壁，刻佛像十，左壁佛像三，更進五丈許，洞漸低不能直立，俯窺深窞不可測，返至洞口東側壁上，刻有小楷數行，記鐫刻佛像原始，更進，舉燭四探，除洞內内壁，數大佛像外，一無所見，出東洞門，北壁有摩崖，曰天台別境，曰白雲無盡，其年月姓氏，不可辨認，循徑北下返寺，時已一時，匆匆飯畢，東行詣佛峪。

進坊北上，拾級而登，壁間嵌一石，玲瓏奇古，如經巧匠雕斲者，名太和石，進門東走，遂佛峪之正殿，前山環抱如屏，不見來時徑路，紅樹參差，極費點綴之工矣，寺東溪畔，巖石突起，四無倚傍，登其上，俯視流泉，繞於足下，曰釣魚臺，臺之東北澗底，一潭瑩然，上有折坡下瀉，卽瀑布也，今水已涸矣，佛峪寺名般若寺，建自隋文建國之初，迭經興廢，今亦衰陵，地位幽深，水木明瑟，石壁迴環，別饒靜趣，宜其與龍洞並稱勝地，此間紅樹，非柏非楓，此樹葉略似柏而薄，剖之，近皮處色白，內部深黃若染，開燥時則粉裂，惜不能取以製器，僅供燃料而已，余口占一絕，題壁上云，肩輿孑孓繞溪行，四壁空峯矗化城，秋意滿山紅葉盡，白雲流水自淒清。

返濟南，已六時，陳君東生招飲於酒樓，余等急檢行李，往宿車站，備明日登車往萬德，以遊靈巖，十時，張君翰庭送余等出城，寄宿津浦路工務處柯君修三處。

初四日早六時，趁徐州車南行，此車無頭二等，僅售三等票，八時六分，抵萬德站，長清縣屬也，柯君修三，爲余等介紹於養路司杜君鏡如，雇小騾行。

自萬德至靈巖，計程十餘里，騾夫號稱二十里，騾子價往返一次，計四十銅子，余等決在靈巖住宿，囑其明日來送，價六十銅子。

東北行約六里，抵柳里莊，騾夫呼爲六里莊，以離站六里也，莊南一山，石屏如幃，高可六十丈，上一巖突起，名鷄鳴山，爲靈巖之第一景，自鷄鳴沿崗而東，一帶巖石嵯峨，直與陽公山相接，則靈巖之南界也，更約二三里，過一石坊，榜曰靈巖勝境，騾夫告余曰，由此以東，所有山場田地，均屬靈巖寺產，寺中浮圖矗立，山勢自北折東，轉而西抱，漫山柏樹極盛，鬱鬱蒼蒼，見柏不見山也，山腰以上，多懸崖削立，高數十丈，幽秀突兀，逼人眉宇，已達明孔山，而抵大橫溝，溝上有橋曰崇興橋，亦曰通靈橋，俗呼大石橋，橋西有嘉靖時

重脩橋碑在焉，更度一橋，四柏環拱如門，亦柏洞也，更里許，道旁石坡上，一亭翼然，俗呼接官亭，其南爲黃茅岡，余登至此，舍騎而步，半里又逢一橋，橋北嵌一石，有鐫字曰十里松，上署可泉二小字，自橋北直登百餘步，即抵靈巖寺之西廊下，至韋陀殿，息焉，時已十一時，即進午膳。

靈巖山，古名方山，以山形四面正方也，又稱玉符山，寺曰崇善，東晉時竺僧朗降錫說法，有猛獸歸伏亂石點頭白鶴翔舞之異，此靈巖所由稱也，後魏正光元年梵僧法定禪師始建道場，稱爲中土四絕之一，歷隋唐，殿宇齋寮，日新以盛，迄宋太平興國天禧景德間，嘗以其號錫宇內寺院，故又號景德寺，寺之五花殿，千佛殿，皆建於其時，自元迄明，間出名僧，歷經興廢，今又漸呈衰落之象矣。

寺中共分八大院四小院，共四十餘僧，分門別戶，各自爲政，一方丈總之，亦徒有其名耳，寺僧飲酒食肉，婦女鴉片，不可一日離。

天王殿後，大佛殿前，有白果樹三，極高大，每年產白果甚盛，其所收入，卽以供佛香火之資，此外山場田地，皆寺僧分爲酒食之費，大佛殿前，多明昌皇統泰定政和時碑記，殿西一古柏，峙於石壇之上，大約五抱，高可三丈，中空，東南之枝，天矯屈曲，葉細碎如鳳毛，下有一碑曰摩頂松，相傳唐三藏法師玄奘譯經於御書閣，曾摩此柏之頂，故以得名，然柏也何爲以松名之，或曰北人多呼柏爲松，清高宗有一絕句刻於其旁云，是柏謂松松攘柏，謂松非柏柏成松，是非稱謂成何定，一笑真教辨莫從。

柏之東首，有石築方台，闢爲四門，後方門外，尙立一石柱，中供一石，雕諸佛之像，云是五花殿故址也，東牆外，一柏參天，爲漢柏，柏旁一碑，爲萬曆三十六年長清知縣王之土立，中書漢柏紀三大字，旁跋云，此柏方萌芽時，漢文皇夢靈左有千柏，命鄧通往觀之，至而惟見一柏方萌芽，回以實報，文帝祭而祝之曰

，當與此山並垂不朽，余以候植院查其地，在左上一枝，東北白葉，食之可以延年，紀之非敢爲異談也云云。

西牆石刻甚多，碑東一井，方可六尺，極清澈爲卓錫泉，又名錫杖泉，相傳法定禪師大啓禪林，廬井中無水，以語佛圖澄，澄曰，何處無水，乃以杖擊地，而得此泉，故以名也。

五花殿之北，爲千佛殿，殿內四尊，供羅漢像四十尊，大逾於人，神態生動，骨脈顯露，造像中之最精品也，前日晤梅君攝雲云，據德人某博士所述，此像當爲世界第一美術品，以其骨幹構造，皆爲印度人種之模型也，中供三寶，四壁刻佛像極多。

四十羅漢，爲寺內最著名之古蹟，亦間有指落衣殘，不甚完善者，泰山志載靈巖寺五百羅漢記碑，在十王殿，殿不可尋，碑亦不可攷，此四十羅漢或者卽五百羅漢之殘餘者，今錄志中所載碑文如下，

施五百羅漢記 承節郎張克下書

……濟南京東大都也靈岩巨剎佛事最勝而五百羅漢之像未睹其傑齊古竊有志於是久矣政和之初得官閩中閩俗巧便甲於諸路而造像之工尤爲精緻於是隨月所入留日用外盡以付工人泊乎終更而五百之像成矣端巖妙麗奇麗古怪觀笑觀聽俯仰動靜無不盡其態自閩而北歷水陸程五千里而後至齊之靈巖齊人作禮歎未會有噫豈非因相生信因信生悟者耶……奉議郎賜緋魚袋宋齊古謹施宣和六年中秋住持妙空大師淨如上石

出殿西上，石級數十，卽辟支塔院，塔九級，高約八丈，上爲鐵製之頂，已向南傾，塔中爲階級，折而向外，旋向中升，制甚善，……塔內多題名，梯級之旁，其磚光潤無倫，人上下以手摩撫之力爲之也，泰山志云，辟支者，釋氏要覽云，梵云辟勒支底迦，唐言獨行也，翻譯名義集作畢勒支底迦，辟與畢聲近而異也，其以辟支名佛者，見水經注云，於闐國剎利市有石靴石，上有辟支佛靴，此以辟支名塔者，殆塔上供辟支佛也，靈巖寺辟支塔，稽之長清

## 泰山指南

縣志，不詳其興建之由，卽宋張亮重修寺記，亦祇云辟支塔從古制而言，建自何年，以臆度之，蓋亦魏正光中法定禪師所建也云云，亦非確有所據而云然也，余於御書閣南壁見一唐碑，凡十八行，錄之如下，其此塔之由來乎。

維大唐垂拱四年歲次戊子四月朔八日乙未昔有慧贖禪師在此山門住持五十餘載精勤勇猛志操嚴凝……研精二願覃思一乘爲世福田信址依怙抽資什物謹舍淨財敬造斯塔一所奉爲皇帝陛下師僧父母普及含靈存亡眷屬盡願超躡俱登覺道童子順實普超智雲智○同查智通如光崇刊

下塔而東，至般舟殿址，中有銀杏一株，迎風瑟瑟，頽壁中殘碑纍纍，金沙門法雲摩泐之達摩面壁像，元泰定三年重建般舟殿記及釋迦宗派圖碑，皆足錄也，址右爲御書閣，上有古檀，厥狀臙腰，亦古物也，自此東行，登山里許，至白衣殿，殿門重閉，云一德人居之，更上半里，爲行宮舊址，文殊院，絕景亭，皆久圯矣，址之西偏，有兩松植立，高可丈餘，大及

三抱，靈巖皆柏，此松爲僅見也，東偏崖下，一水涓涓，下注於地，爲此山最著名之白鶴泉也，余越池而進，掬泉狂飲，味甚甘美。余欲北登功德頂，一覽全山之勝，遇一樵者，倩爲導，鼓勇上登，路亦峻窄，以余視之，固平坦也，况柏樹甚盛，阻人視線，可攀可援，亦何危險之有哉，登山將半，東側一石崖陡起，余試探之，壁上有墨書曰臥虎崖，更東數十步，北面壁上，刻有乾隆御題壬午登玉符山極頂歌一首，及乾隆丁丑登玉符山最高處五言歌一首，一豎一橫，占地方廣，導者謂此爲萬丈碑也，詩刻之下，一石高可及胸，平廣如牀，題曰可公牀，款書明弟子傳受謹題，泰山志載可公牀存靈巖山頂，則大誤矣，可公不知何許人，題十里松之可泉，是否卽可公歟，牀西絕壁，有摩崖大書曰靈山一脈，爲陶欽泉題，曲阜周公廟亦有此老詩刻，書法流動蒼勁，下爲朗公傳，摩崖正書，字大約四寸，計四十行，行十二字，下署釋如曉書，按如曉，宋代名僧

也，自此折回，更上，約二里，東上至向雲洞，導者謂白雲洞也，洞西向，高可八尺，寬可四尺，深可五尺，洞門映日，極明亮，中多斧鑿痕，其人造職歟，洞之左壁，鐫乾隆丙申丁酉庚戌甲辰辛卯五年御題向雲洞詩，右鐫乾隆壬午乙酉御題向雲洞詩，洞口向雲洞三字，亦乾隆書也，出洞西行，沿崖如履蜂腰，歷數十步，石上有摩崖，爲明萬曆五年盧仁羅等進香植福記，更西有摩崖曰日觀近可攀，曰壁立萬仞，皆萬曆時人題也，小立東南望玉皇頂，隱約可見，俯瞰靈巖寺宇，錯落於谷底，辟支塔則藐小無峰嶸態矣，西行折北，峯劈爲二，西爲鶴巢巖，亦名蹲虎巖，高可十餘丈，東壁方正突立，則爲功德頂也，導者語余，北山有飲虎池，余乃從而下，百數十步，半壁一凹，深廣不逾二尺，上刊飲虎池三字，折而東上，石級數十步，外障石欄，均已傾圮，北壁有摩崖字，大可三尺，曰靈巖觀音道場，宋政和丁酉張勳書也，其東一石龜，方約二丈，高亦如之



，上榜曰積翠證盟，下榜曰重修證盟，古佛正殿聯曰，南州大佛頂，東土小靈山，龕內壁上，因石造觀音像，立其盤膝之上，攀其右手，高適余身之度，指之大等於余臂，旁刻四侍者及二虎像，功德頂之東名積翠崖，東岡上一石昂首如飛鳥，尊者謂是和尙岩也，四時下嶺至甘露泉，見一歐人運斤鑿石，以竹引泉，見余卽鞠躬爲禮，詢是德人王鼎，卽居白衣殿者，邀余入其室，彼自述其歷史，乃川漢鐵路總工程師，自中國對德宣戰，卽隱居於此，室內一牀一桌，書數冊，圖幾幅，酒瓶數事，自謂僑居濟南二十年，甚好山水，爲余述濟南之勝，并甚願到南方一遊諸山也，時已五時，返寺晚餐，七時就寢。

初五日五時三十分起牀，寺中人尙居黑甜鄉裏，余取冷水盥洗畢，出山門循牆而東，約半里，越澗而南，至於崖下，一鐵鑄之物，高可五尺，寬約三四尺不等，上凹如領，下拖如襟，中顯縱橫之紋，宛然一架裘也，是謂鐵架裘，

架裘之後，一水北流，不讓甘露之清澈也，行過寺西北，入柏林而至北塔院，歷代寺僧之骨塔，皆在於此，碑碣林立，塔院之中，一碑築之龜，方一丈餘，高二丈餘，中供一佛，而亂石塞其門，惟隱約窺見之耳，龕前有二塔，其制特異於衆，左爲僧錄司右街覺義欽依萬壽戒壇宗師兼崇善寺古奇和尙之塔，右爲僧錄司右街覺義兼靈岩崇善寺住持悅公喜庵和尙壽塔，高各一丈七八尺，龕東有海會塔，塔後石刻造塔之記，宣和五年七月監寺比丘祖英題，書法圓勁可玩，塔北一經幢，刻佛頂真勝陀羅尼真言并序，宋天聖二年製也，時拓工挾紙墨向塔院來，余矚其爲余拓海會塔記及乖拱碑東坡詩刻多份，詢以此間李北海碑藏於何處，云在西廊下魯班洞中，拓之甚不易也，飯後出西廊，遇一小僧，卽以魯班洞之所在，小僧爲余持燈火，出西院北折，得一洞，類地窖，其口正在辟支塔之南面，下洞十餘步，折而南，內壘長石爲捲洞，高約九尺，寬約七尺，南行十餘

步，地門下窟，深可沒人，李北海靈岩寺碑頌并序，卽嵌於窟之左壁，窟之廣亦僅容一人耳，碑已中斷，其上方計二十一行，皆全，下方右幅，已失去八行，靈昌郡太守尙分明，守字之寸已殘闕，其年月爲大唐天寶元年歲次壬午壬寅朔十五日景辰建，皆完善，文已殘闕剝落，不可卒讀矣，泰山志載李北海碑謂已佚失，所載文，錄自錢唐黃司馬易所藏之拓本，亦不甚全，其紀年歲次壬以下，卽闕而弗錄，此碑書法，魄力雄偉，過於雲麾，何以嵌藏於此，窖內昏黯潮溼，而且逼窄，拓之頗費力，余命工爲拓數紙，此窖之北面，構石柱若門，石梁之上，刻一字王咒，歷城令王甫詮寫，開元二十年典座僧智海記，此則向少人見者也，咒之上方約尺許處，刻一圓形之佛頭，其下則嵌一殘碑，字大四寸許，尙賸三行，則自右向左讀之，劉補之遊此，見仲平姪留字，已十五餘年，不幸未顯而死，深可痛惜，惜字下書大觀丁亥六月十日姪起同，咒之東壁，亦似門形，塞

以亂石，余以燭細瞭，則中嵌石像，高可三尺，古怪驚人，乃囑工并爲余拓一字王咒多份，出洞至西廊下，院僧隆信邀余坐，詢余所自來，並出長清縣志示余，謂魯班洞卽朗公墓，或曰魯班墓，亦在此，相傳洞東深不可測，游入入之，往往不得出，故以佛像堵之，卽此洞內處，游人亦少有入之者，然李北海碑何以藏於此，乃百思而不得其解矣。

明王世貞曰，遊泰山而不遊靈岩，是與未游泰山等，余此行爲不虛矣，下午一時，孟舒照羅漢像畢事，午餐作歸計，余更入塔院，督工拓佛頂尊勝院羅尼燈子一份，三時乘蹇西行，至萬德站候車，夜十二時到濟南。

初六日，屈君伯剛招飲於大明湖畔之酒家，飯後登城南之千佛山，山因岩鑿佛，成於隋開皇初年，非真有千數也，山不甚高，可以眺遠，濟南全城，黃河一帶，鵲華對峙，歷歷可數，山之東爲大舜廟，或曰是卽歷山，又曰舜耕山也。

初七日，仲仁先生等返京，余再留五日，遍觀黑虎泉，金線泉，珍珠泉之勝，黑虎泉在城南一女校內，噴泉之量極大，余謂此泉勝於趵突，以地僻，遊者罕至，十二日晚間，登車南下。

# 曲阜指南

## ●城邑

曲阜在山東省東南三百八十里，縣境東西五十里，南北五十五里，東界泗水三十里，西界滋陽二十五里，南至鄒縣二十五里，北至甯陽五十里，孟子謂魯方百里，而明堂位謂封周公於曲阜，地方七百里，朱子以爲七百里者極乎邦之域，百里者竟其邦之都也，以今曲阜廣袤之度觀之，益信，縣城明正統七年建，嘉靖以後屢修，周八里三十六步，高二丈，厚半之，外甃以甃，濠深一丈，廣稱之，立五門，正南曰仰聖，東南曰崇信，東曰秉禮，西曰宗魯，北曰延恩，城樓五。

是縣爲古少皞之都，周初封周公子伯禽於此，爲魯國，秦爲薛郡治，漢置魯縣，爲魯國治，後漢因之，晉爲魯郡治，隋廢郡，改汝陽，又改曲阜，屬魯郡，唐省復置，屬兗州，五代因之，宋大中祥符中改仙源，徙治壽丘，金復爲

曲阜，元因之，明屬兗州府，復徙縣今治，清因之，民國建，罷府留縣，屬山東濟甯道。爾雅，大陸曰阜，曲阜之名，以自防山而西，有阜委曲阜七八里也，按今縣治東，本有阜，名曲阜，見清一統志。

## ●職官

曲阜在漢晉爲令，元魏爲中縣，隋爲閑，唐爲緊，宋元以後爲中，自唐咸通中以孔績爲本縣令，縣令自此世用孔氏，中間亦或建議不用，旋復仍舊，歷五代宋元明及清乾隆中八百餘年，始以曲阜一缺，在外揀選調補，不必專用孔氏，而以衍聖公爲世襲六品官，並定縣爲衝繁難兼三要缺云。

又按漢元帝號孔子後孔霸曰褒成君，平帝封孔均爲褒成侯，魏文帝封孔羨爲宗聖侯，晉武帝改封孔震爲東聖亭侯，後魏孝文帝封孔珍爲崇聖侯，北齊改封恭聖侯，周武帝改封鄒國公，隋煬帝改封紹聖侯，唐太宗封孔德倫爲褒聖侯

，玄宗以其嗣爲文宣公，宋仁宗改封衍聖公，歷元明清，至今不改。

衍聖公之屬，有四氏學教授學錄，有翰林院五經博士，太常寺博士，國子監學錄，聖廟執事官六品官，典籍，司樂，屯田，管勾，守衛林廟百戶，知印，堂書，書寫，隨朝伴官等員。

尼山書院學錄，正八品，奉尼山書院之祀，元順帝至元二年，初設山長，以異姓碩儒膺其選，後令衍聖公，保舉族之賢者爲之，明正德初始奏改爲學錄，清順治九年覆准由衍聖公咨送弟姪題補。

洙泗書院學錄，正八品，奉洙泗書院之祀，元至元中初設山長，明正德中改爲學錄，清順治中覆准由衍聖公咨送孔氏生員題補。

此外聖廟執事官四十員，三品二員，四品四員，五六品六員，七品八員，八品十員，九品十員，掌分獻及爵帛香祝之執事，清時由衍聖公於孔氏子孫內選擇，報部充補。

## ●川山

尼山，在縣東南六十里，周十里，連泗水都縣界，本名尼丘山，以避聖諱，省丘字，史記孔子世家，「叔梁紇與顏氏女禱於尼丘，得孔子，」故孔子名丘，字仲尼，闕里誌，尼山東有顏母山，西有昌平山，山脈皆自泰山來，其外衆山連絡，不可勝數，若尼山之翼云，孔徑庭祖庭廣記曰，其山五峯連峙，謂之五老峯，中峯卽尼丘，迥出雲霄，昔人所謂圩其頂者此也，頂上石皆作輪輞之文，又按孔子世家，孔子生自上圩頂，索隱，圩頂，言頂上窻也，故孔子頂如反字，反字者，若屋宇之反，中低而四旁高也，據此則孔子形貌，其或與山形合耶，抑以山形圩頂，而傳會其說，以神靈孔子，示特異耶，大抵古聖首出庶物，教主垂教萬世，其形貌之特異，出於後人傳會者半，由於天定者亦半，如堯眉八采，舜目重瞳，佛有三十相八十隨形好孔子亦有四十九表是也，又按孔子世家，紇與顏氏女野合而生孔子，家語云

，梁紇娶魯之旻氏，生九女，其妾生孟皮，孟皮病足，乃求婚於顏氏，徵在從父命爲婚，其文甚明，今此云野合者，蓋謂梁紇老而徵在少，非常壯室初笄之禮，故云野合，正義，男八月生齒，八歲毀齒，二八十六陽道通，八八六十四陰道絕，女七月生齒，七歲毀齒，二七十四陰道通，七七四十九陰道絕，婚姻過此者，皆爲野合，此必古義，故索隱及正義引之，非曲解也，札璞云，野合，言未得成禮於女氏之廟也，昭元年傳，楚公子圍娶於公孫段氏，鄭行人請墀聽命，楚太宰曰，圍布几筵，告於莊公之廟而來，若野賜之，是委君貺於草莽也，又使圍蒙其先君，杜註，告先君而來，不得成禮於女氏之廟，故以爲欺先君，覆謂墀在城外除地行婚禮，卽野合也，故曰野賜之義亦通，又傳云，嘉樂不野合，注謂合樂於野也，可知古義所涵甚廣，與今義專訓苟合者迥別。

峯之麓有先聖廟，廟北爲中和壑，壑上有觀川亭，壑中沂水，出焉，流而下注，爲智源溪，

### 曲阜指南

溪流而南，其上爲沖靈洞，元皇慶間鄒尹司居敬刻孔子石像於中，過溪而東，有文德林，宋仁宗皇祐二年以孔子誕生之地，封山神爲毓聖侯，有祠在廟旁，舊又有尼山書院，縣志，尼山書院之初爲山長者爲彭璠，璠以元至元三年六月到官，見書院之廢，已三百餘年，卽舍中謁私囊具羊豕爲酒，告山神，召鄉父老受神賜，告以興廢之故，遂除荆棘，徹瓦礫，得殿及門，若諸舍舊基，告諸郡縣而經營之，郡縣官及衍聖公曲阜令宗族子孫，齊魯賢士大夫皆輸錢助之，不數月，修大殿殿門毓聖侯祠，立學宮於廟前，作觀川亭於坤靈洞之上，塑繪聖賢像，製樂器祭器，置弟子員復其身，以次年上丁用太牢致祠告成，虞集爲記云云，又按荆湘近事，五代蔣維東，隱居衡岳，受業者號曰山長，此爲山長之稱之最古者，南宋及元，官主書院，概置山長，雖亦有合於隱居教授之旨，而義稍泛濫矣，且所謂觀川亭坤靈洞諸勝，璠皆就舊基脩葺，由至元上溯三百年前，要皆爲宋

初遺蹟可知。

顏母山，在縣東南尼山東三里，兩山相對，中隔沂水，中有聖井，及顏母祠。

昌平山，在縣東南五十里，尼山之西，接鄒

縣界，史記孔子生魯昌平鄉陬邑，卽此，蓋鄉

取山爲名，今在山下名魯源村者是也。

女陵山，在縣北二十里，樂史太平寰宇記，

相傳秦始皇東巡，女死葬此，史記正義引干寶

三日記云，徵在生孔子空桑之地，今名空竇，

在魯南山之空竇中，無水，當祭時，灑掃以告

，輒有清泉自石間出，足以周用，祭訖泉枯，

今俗名女陵山云，二說互異。

防山，在縣東二十五里，周九里，高三里，

望之如防，舊志云，峯如筆架，俗因名筆架山

，山北三里，卽啓聖林，春秋僖公十四年，季

姬及節子遇於防，史記叙梁紇死，葬於防山，

亦卽孔子母合葬處，禮記所謂防墓是也，縣城

西十里，地名防嶺，邑人傳爲防山之嶺，札璞

云，防山去此四五十里，實不相蒙，其地亦無

山嶺，而村南有已涸之洙水，村人每掘得鐵舟具，蓋洙岸有防高起，故呼防嶺，詩，遵彼汝濱，濱大防也。

戈山，在縣東三十里，明舒芬謁闕里記，謂卽東山云。

九龍山，在戈山東南二十五里，一統志云，

以山形起伏凡九，故名，上有靈泉，又名靈山。

珠山，在九龍山西南十里，山形獨立，故名

，山左有丘曰臥牛，山上多巨人跡，俗以其石

刻皆佛經，名之曰石經埠。

管勾山，在珠山東南，出文石，凡林廟巨柱

豐碑，皆取資焉。

甌山，在縣北四十五里，俗名九仙山，寰宇

記云，山有九峯，謂之九山，札璞云，九山亦

呼九龍山，成二年左傳，齊侯圍龍，史記晉世

家，齊伐魯取隆，索引劉氏云，隆卽龍也，魯

北有隆山。

石門山，在縣東北五十里，上有石門寺，唐

李白有魯郡東石門重遇杜甫詩。

洙水，源出城東北五里，地名五泉莊，泗水分流也，久涸，曾經濬復，孔林內洙水橋，跨於水上，下游卽入西沂，與水經故道迥殊，分流出泗水南，與水經南泗北洙之說亦異，或以爲今之濟河，自城東金口閘分流，貫城而西出，至濟甯界，會洙水，入運河，疑卽洙水故瀆云。

泗水，源出泗水縣東陪尾山，山陰有澤曰漏澤，澤方十五里，石穴通透，釀爲靈瀆，今在泉林寺內，四泉同出，彙爲一渠，因以爲名，是水長凡二百二十里，左傳哀公八年，齊伐魯，次於泗上，國語，宣公夏濫於泗淵，卽此，胡渭禹貢錐指，泗水自泗水縣歷曲阜滋陽濟甯鄒縣魚臺滕縣沛縣徐州邳州宿遷桃源至清河縣入淮，此禹跡也，今其故道，自徐州以南，悉爲黃河所占，一統志云，按明萬曆以前，舊漕河自徐州歷沛縣而北，卽泗水也，其支流與汴水合，經二洪下接於淮，則泗水爲入淮也，自萬

曆廿二年，開濬沭河，以避黃河水險，由是黃專合汴，泗入運，不復達淮云。

沂水，在縣南二里，發源於尼山之智源溪，經縣南，又西流入滋陽縣境，折而東，合於泗，東西凡八十餘里，是水北對稷門，亦曰零門，門南隔水有零壇，故俗亦稱沂水爲零水，曾點所謂浴乎沂風乎舞雩者指此。

零水，方輿紀要云，源出跑馬泉，亦曰泮水，水側有零壇，衛弘漢舊儀，魯零壇引龜山水爲池至壇，一曰零水，零水亦入滋陽縣，注於泗水，一統志云，零水西流至瑕丘，入會通河，乾隆縣志云，零水在縣南三里，入沂水以入泗入運河。

嶮水，在縣北四十二里，發源於九仙山，會石門山之水，南流入泗，以其溪澗嶮惡，故名，左傳桓公十三年，會杞侯莒子，盟於曲池，卽此。

蓼水，在縣南十里，發源鄒縣之九龍山，東南蓼溝，會昌平之水，入白馬河，逕縣南，西

南入泗。

●林廟

少昊陵，少昊爲五帝之首，金天氏，姓己，名摯，黃帝之子元囂也，邑於窮桑，故號窮桑氏，國於青陽又號青陽氏，自窮桑登帝位，徒都曲阜，修太禘之法，以金德王天下，故又號金天氏，陵在縣城東北八里，博八丈九尺，高二丈，寶頂方二丈一尺，宋時疊石飾之，上有石室供石像，室旁有楷樹，前有石壇八卦石，舊有小廟在陵東，乾隆三年知縣孔毓璠請帑於陵前建宮門三間，享殿五間，東西配殿各三間，門外建石坊曰少昊陵，築土垣四圍，長二百丈有奇，十二年，知縣孔傳松易以磚，種楡樹四，柏樹四百二十一，乾隆三十五年，又重修之，備極美奐，殿中恭修神龜，奉安乾隆二十一年高宗親題少昊金天氏神位，筵前陳所頒供器五，並賜聯額，陵前舊有石碑五，絕巨，（一統志據府志謂陵前石碑四，高廣之度亦與乾

隆縣志異）宋徽宗造，值金亂不果立，李陽講少昊陵詩，所謂豐碑不書字遺恨宣和年者此也。舊志稿又云，宋真宗立，金兵至，遂不克成，乾隆縣志，謂真宗改仙源，祀壽丘，建景靈太極觀，侈蕩黷亂，好作無益，欲立巨碑以誇耀其事，民不堪命，或仁宗立而罷其役耶，或曰金人冒祖少昊，故爲此碑，以元兵至不果成，清高宗東巡，大吏悉命仆而碎之，今止存數斷石云。

啓聖王林，啓聖王者，至聖父叔梁公也，宋大中祥符元年封齊國公，配顏氏，封魯國太夫人，元至順元年封啓聖王，配封啓聖王夫人，明嘉靖中改王爲公，清世宗追封五代皆爲王，王仍稱啓聖王，孔子年三歲，王卒，葬魯防山之陰，其後夫人卒，亦祔焉，林在縣城東二十五里，俗稱梁公林，檀弓所謂防墓，孔子既得合葬於防是也，林在防山北，東距泗水縣三十五里，爲兩縣接界之地，林門三楹，享殿三楹



，一如孔子五世祖崇聖祠之制；傳云，子雖齋聖，不先父食，故首及焉。

至聖林，林距城北三里，距站約三十里，面洙背泗，史記，孔子葬魯城北泗上，弟子皆服三年，三年心喪畢，相訣而去，哭盡哀，或復留，惟子貢廬於冢上，凡六年，然後去，弟子及魯人往從冢而家者，百有餘室，因名曰孔里，魯世世相傳，以歲時奉祀孔子冢，而諸儒亦講禮鄉飲大射於孔子冢，今至聖林坊列垣外有村，或曰卽孔里也，乾隆縣志云，其曰孔林者，不傳所自，豈以皇覽所載塋中樹百數，皆弟子異國人各持其方樹來種之，皆異種，魯人無能名，因以爲孔林歟，墓封如馬鬣，冢高一丈五尺，南北廣十步，東西廣十三步，前有碑曰大成至聖文宣王墓，按孔子之卒，哀公誅之，稱爲尼父，漢元始元年追諡褒成宣尼公，後魏太和十六年，改諡文聖尼父，後周大象三年封鄒國公，唐貞觀二年尊爲先聖，十一年尊爲宣父，乾封元年追贈太師，開元二十七年追贈文

宣王，宋大中祥符五年改諡至聖文宣王，明嘉靖九年改稱至聖先師孔子，清因之，墓碑稱大成至聖文宣王，當爲宋時立也，其初門弟子於冢前立祠壇，方六尺，以瓴甃爲之，漢魯相韓勅脩墓時始易以石，石廣三尺，厚如之，縱橫各七，其數四十有九，唐易以封禪石，清乾隆間又增新石五尺，其西南室三間，東向，祀端木子，碑曰子貢廬墓處，聖墓東十步許爲伯魚子墓，墓前樹石碑二，聖墓南十步許爲子思子墓，墓前亦樹二碑，前有翁仲二，宋宣和舊物也，外以墻垣環之，伯魚子墓之東南，爲宋真宗駐蹕亭，其又南爲清聖祖駐蹕亭，又南爲清高宗駐蹕亭，皆南向，又南爲楷亭，西向卽子貢手植楷，高四丈，圍一丈，枯而不朽，又前爲享殿，五間，循享殿而北，四圍綴以周垣，方一里，殿南爲甬道，中立石鼎，旁立兩翁仲，左執笏，右執劍，石麟石虎四，華表二，漢永壽元年魯相韓勅建，前有墓門三楹，東偏爲思堂，三楹，則清帝謁林駐蹕之所也，雍正十

年勅造，左右廟各三楹，爲孔氏子孫春秋會祀之所，墓門外爲洙水，水上有橋，橋南爲觀樓，卽林牆門樓，林牆，在古魯城北，周十餘里，林初不過一頃，後世以次增拓，今爲二十九頃四十畝有奇，林牆高丈許，厚半之，南爲林門，門外有坊，坊左右守林人聚族而居，其前又有大石坊五，上鐫萬古長春四字，明萬曆二十二年建，左右有碑亭二，亦明建，又南有橋曰文津橋，又南爲縣城北門，自北門至林，神道兩旁，檜柏森列，對立如矢，林中樹有柞榆，雜離女貞五味薨檀諸種，而楷樹爲多，壘中上無鳥巢，下不生荆棘及刺人草，則自古爲然也，又林東二里許有洙泗書院，相傳爲孔子自衛反魯設教處，宋無名氏詩云，靈光殿古生秋草，曲阜城荒噪晚鴉，惟有孔林殘照裏，至今猶屬仲尼家，清季義聖祖謁林詩云，古廟旣釋奠，遺寢亦肅拜，步自洙水橋，回流河澎湃，窈窕萬木聲，青蔥儼如畫，鳥雀不敢巢，蒼龍時一掛，石壇四十七，琳瑯倒金薤，當年駐蹕亭

，御氣發光怪，枯楷長孫枝，隱道惟所屆，仰瞻廡皇情，恪恭實匪懈，尊師賜田宅，壘宅拓昔隘，從茲億萬年，風雨護雲界。

顏子林，在魯城東南十餘里防山之陽，墓高丈餘，有碑曰竟國復聖公墓，明嘉靖間立，墓前一石高二尺許，鐫兩甲士，背負而坐，一執斧，一執金吾，不知始何時，其地廣袤各一百五尋有五尺，少東有村曰上宋，祀田六十畝，歲收其租，以供博士祭祀之用，清康熙二十有六年，員外郎息保，建享殿，築圍垣，栽樹百本，爲文祭之，墓前石楠二，可三十圍，傳是顏子手植，見述異記，今已不存。

周公廟，在縣東北二里高阜上故魯太廟之墟，宋大中祥符時追封文憲王，重建新廟，眞宗親爲之贊，立石廟中，春秋遣官致祭，歷代因之，清聖祖幸魯，製碑，立石廟廷，以後裔東野沛然爲五經博士，世襲，按東野之系，其先蓋出自魯公季子公子魚食采於國之東野，因氏焉，清乾隆十三年二十一年三十六年高宗幸魯

展謁，俱有詩勒石廟中。

至聖先師廟，在城中徽偏西，卽闕里故宅，家語，孔子始教學於闕里，史記所謂孔子所居堂，後世因爲廟，藏孔子衣冠琴車書者也，一統志云，魯有兩觀，闕名也，禮記，仲尼與於蜡賓，事畢，出遊於觀之上，蓋闕門之下，其里卽名闕里，而孔子之宅，適在是耳，漢晉春秋云，魯縣有二石闕，曰闕里，蓋里門耳，水經注云，闕里背株面泗，牆南北一百二十步，東西六十步，四門各有石闕，闕里辨云，先聖作春秋成，號稱素王，闕里者素王之庭除也，不曰鄉里而曰闕里，蓋謂聖人講道之庭，諸弟子尊稱也，此說意在尊聖，於義未覈，史記索隱云，孔子居魯之陬邑昌平鄉之闕里，正義云，夫子生在陬，長徒曲阜，仍號闕里，此說於義較長，且爲唐宋人舊說，必有所本，其爲夫子故居則諸家之說同也，考聖廟創建於魯哀公之十七年，歷漢魏唐宋金元明清，累有增修，宋崇寧元年詔名大成殿，金皇統大定間，制始

大備，元凡三修，明洪武初重修，永樂間復撤其舊而新之，成化十八年，廣正殿爲九間，規制益闕，弘治十二年災，奉詔鼎建，嘉靖隆慶以來，代有修葺，清康熙二十三年聖祖南巡，幸魯展謁，御書萬世師表，懸額大成殿，雍正元年，世宗復頒生民未有額於殿中，二年六月廟災，惟先師聖像及新建崇聖祠獨全，詔發帑修建，凡殿門廊廡用黃琉璃瓦，先令繪圖進呈，親爲指授，視舊益隆，乾隆中高宗凡三次詣廟釋奠，頒聯額及養心殿製琺瑯供器非一，謹按廟制，大成殿九間，高七丈八尺六寸，闊十有四丈二尺七寸，深八丈四尺，前面石柱凡十，皆盤龍旁及後簷石柱，皆鐫花，中俱用楠木，承塵四百八十有六，俱鍍金裝龍，內外枋櫨斗拱屏榻，五色間金，覆瓦黃色，前爲露臺，四繞石欄，凡兩層，中陛及左右各十二級，殿內中一龕，奉安至聖神主，塑聖像，執鎮圭，（宋大觀四年，詔文宣王執鎮圭，是爲雍正七年所頒，長二尺五分，廣二寸一分，厚一寸，

劍上，左右各二寸一分，玉色青蒼，溫潤而澤，誠三代上法物也，冕十二旒，服十二章，東西兩旁，四配十二哲，各塑像，執躬圭，冕九旒，服九章，玄衣纁裳，殿東廡祀先賢三十九人，先儒三十三人，殿西廡祀先賢三十八人，先儒二十三人，殿之正位，舊時陳列琺瑯供器，及雍正十年賜物，又漢陶太尊一，銅犧尊象尊山尊雷尊各一，漢章帝元和二年物也，乾隆間又頒內府所藏姬朝銅器十事，一木鼎，古祭器，高七寸九分，深四寸六分，耳高一寸八分，闊二寸，口徑七寸七分，腹圍二尺四寸四分，重一百二十五兩，一亞尊，古飲器，狀如觚，高一尺二寸，深七寸四分，口徑六寸四分，腹圍九寸二分，重六十五兩，一犧尊，全刻牛形，鑿背爲尊，高七寸二分，深三寸，口徑二寸一分，身長一尺一寸三分，闊三寸九分，重九十九兩，一伯彝，彝亦尋也，但盛鬯，與其他酒器不同，高五寸，深四寸，口徑七寸二分，腹圍一尺九寸，重五十六兩，兩耳有珮

一，蟠夔敦，通蓋高七寸二分，深三寸八分，口徑六寸，腹圍二尺三寸八分，重一百三十八兩，兩耳有珮，一寶簋，古食器，高三寸深二寸一分，口縱七寸，橫八寸四分，重八十五兩，獸耳，一夔鳳豆，通蓋高七寸八分，深三寸，口徑五寸二分，腹圍一尺八寸四分，重一百一十一兩，金銀錯，一饗餗，無底甌類，高一尺三分，深自白至甬五寸一分，自甬至底三寸四分，耳高二寸，闊一寸九分，口徑八寸三分，腹圍一尺九寸二分，重一百四十四兩，一四足鬲，用與鼎同，祀天地鬼神禮賓客必以鼎，常任則以鬲，其制自腹所容通於足，取爨火易達，高六寸六分，深四寸六分，口縱五寸二分，橫六寸六分，腹圍二尺五寸二分，重一百五十五兩，兩耳四足，按所頒周銅器十事，據縣志所載圖攷，尙闕其一，疑莫能明也，自頒諸器陳殿中，漢時五尊，遂廢不用，迨近年，諸器皆什襲寶藏，祭時始一用之，殿前爲杏壇，卽先聖教授弟子之所，莊子，孔子遊於緇帷

之林，休坐乎杏壇之上，司馬彪注，杏壇，澤中高處也，宋天聖間，孔道輔監修祖廟，增廣殿庭，移大殿於後，講堂舊址，不欲折毀，因甃爲壇，環植以杏，金學士党懷英篆杏壇，二字碑於亭內，今杏株亦已不存，顧甯人云，杏壇之名，出自莊子，是寓言，漁父不必有其人，杏壇不必有其地，卽有之，亦在水上葦間依陂傍沼之地，不在魯國之中云，杏壇東南爲先師手植榆，闕里志，夫子手植榆三株，兩株在贊德殿前，高六丈餘，圍一丈四尺，其文左者左紐，右者右紐，一株在杏壇東南隅，高五丈餘，圍一丈三尺，其枝蟠屈如龍形，世謂之再生榆，晉永嘉三年枯，隋義甯元年復生，唐乾封二年復枯，宋康定元年復生，金貞祐甲戌，寇犯闕里，焚及三榆，無復子遺，元至元甲午春，東廡頽址甃隙間榆復茁芽，取而植之故所漸矯如龍形，高一丈，圍四尺，迨弘治己未，聖廟災，復毀，至今百餘年間，雖無枝葉，而直幹堅挺，狀如銅鐵，皮生苔蘚，生意隱

然，不見腐朽云云，清康熙二十三年聖祖躬祀闕里，有詠古檜詩，雍正十年，廟宮告成，復生新條，漸高至丈許，乾隆十三年二十一年三十六年高宗幸魯，俱有御製手植檜詩，證以現在所觀，已僅存枯木尺許，不知毀於何年，又烏知闕若干年而果得復生耶，正南爲大成門五間，高三丈八尺四寸，深三丈五尺二寸，闊七丈七尺六寸五分，列戟二十四，中懸清世宗聯，左掖門曰金聲，右掖門曰玉振，門外碑亭十有三座，四座爲清康熙乾隆三朝諸帝所立，又四座則唐宋金元諸碑也，自碑亭東出爲毓粹門，門外南向一小門，按府志謂卽夫子舊宅門，自碑亭西出爲觀德門，門各三間，大成門之南爲奎文閣，閣名乃金明昌五年章宗所題，清康熙間藏聖祖賜書墨寶於上，凡七間三簷，高七丈四尺，闊九丈四尺五寸，深五丈五尺九寸，左右掖皆有門，門左右直房各五間，爲廟庭有司齋所，其東南五楹，爲衍聖公致齋所，閣前東西列明代四御製碑，又南爲同文門，漢魏隋唐

古碑在焉，（其精好而最古者，咸萃於是，以拓印過繁，多殘闕，遂禁止推摩，已二十餘年矣，）又南爲大中門，五間，又南爲引道門，五間，門外槐六株，大各數圍，皆唐槐也，惟漢柏，二十四株，大數十圍，爲宋江夏王義恭伐去，二門左右，皆有角門，門外爲壁水橋，三座，橋東曰快觀門，門外有闕里坊，西曰仰高門，各三間，前曰聖時門，五間三洞，如城門制，南爲至聖坊，又南爲太和元氣坊，東爲德侔天地坊，西爲道貫古今坊，又南爲櫺星門，按櫺星本作靈星，古靈樞通，龍魚河圖云，天鎮星主得士之慶，其精下爲靈星之神，據此則學宮孔子廟前有櫺星門，蓋取得士之義，莊子釋文云，編木作靈，似牀曰棧，後人以漢祠靈星祈穀，與孔廟無涉，又見門形如窗櫺遂改靈爲櫺云，門外左右立下馬碑二，金明昌二年立，又南踰小橋，爲金聲玉振坊，南爲縣正南門，曰仰聖門，明胡績宗題，額曰萬仞宮牆，門外有城河橋，橋外神道，兩旁植柏里許，大

成殿之後爲寢殿，七間，高六丈四尺，闊九丈五尺，深五丈，奉祀聖配夫人元官氏神主，寢殿後爲聖蹟殿，五間，制如寢殿，藏聖像及聖蹟圖諸石刻，（據縣志，聖像凡七，一行教像，晉顧愷之畫，一孺兒像，吳道子畫，又司寇像二，皆摩道子畫，又燕居像二，一吳道子畫，一失名，又乘輅像一，亦失名，聖蹟圖百十二，明萬曆二十年御史何書光命畫工章草增舊圖刻於石，衍聖公府所藏紙本像三，一燕居像，失名，一吳道子畫司寇像，一明蜀惠王朱申鑿摹道子司寇像，絹本者五，一爲宋人摹吳道子司寇像，一爲杏壇講禮像，宋李唐畫，爲一觀欷器像，明郭翊畫，一爲行教像，一爲冕服像，皆失名，大抵宋元手筆也，）聖蹟殿東南爲后土祠，三間，又東爲神庖室五間，東西廂各五間，聖蹟殿西南爲瘞所，又西北爲神廚，制如神庖，大成殿兩廡之上，各有翼門，東通崇聖祠，西通啓聖祠，崇聖祠，五間，供孔子五世祖神主，以先賢先儒爲配，祠前東西階下

有孔氏世系碑二，碑前爲孔子故井，井西爲魯壁舊址，魯壁，孔鮒之所藏書也，又前爲詩禮堂，五間，堂前槐一株，高四丈餘，圍丈餘，根柯蟠結，老而益茂，世謂唐槐，與古銀杏對植，銀杏高六丈餘，圍丈有五尺，世謂之宋杏，東廡爲禮器庫，又南爲承聖門，本名燕申門，由門外而東出，卽毓粹門也，啓聖殿，五間，中奉啓聖王像，執躬圭，冕九旒，服九章，殿後爲寢殿，三間，奉啓聖王夫人顏氏神主，殿前爲金絲堂，五間，西廡爲樂器庫，南爲啓聖門，三間，由門外而西出，卽觀德門也，廟中碑碣如林，楹柏蒼鬱，難以數計，每日數萬鳥，朝去夕還，蔽日蔽天，飛鳴回翔，而不巢於樹，廟基周二里，殿庭廊廡共三百餘間，周以崇垣，四隅各起角樓，大成門亦覆黃瓦，廊廡綠瓦黃脊，餘悉綠瓦，華棖石柱，飾以金碧，崇闕壯麗，前古未有。

復聖顏子廟，顏廟在縣北門內路東，相傳爲陋巷舊址，周顯德中，始於其地立廟祀顏子，

宋熙寧間太守孔宗翰構顏樂亭於其地，高二丈，闊一丈四尺，欄柱俱以石，元元貞間始建廟，至元九年，歐陽元撰碑立廟中，明成化正德中，奉勅重修，增廓其制，廟南有坊，榜曰陋巷，殿七間重簷，高四丈九尺，闊十一丈一尺，深六丈七尺，殿前石柱盤龍，旁及後簷石柱鑄花，圍各八九尺，龕坐須彌樣，磨石整砌，覆以綠琉璃瓦，露臺井臺基以砭石，須彌座石闌干俱髹光，正中奉顏子像主，正殿之右有白皮松，大可四五圍，覆蔭如蓋，殿後寢殿五間，祀復聖夫人神位一，簷高二丈七尺，闊七尺七寸，深四丈，兩廡各七間，高二丈，闊一丈四尺，顏樂亭之南，爲仰聖門，左右各有掖門，門之南東西碑亭二座，又南爲歸仁門，左掖爲克己門，右掖爲復禮門，歸仁門稍西爲陋巷井，井有亭，亭東爲博文門，西爲約禮門，亭南爲復聖門，石柱八，門外爲復聖廟石坊，東坊曰卓冠賢科，西坊曰優入聖域，由克己門而入，有齋宿房，北爲祭器庫，又北爲見進門，

內爲退省堂，廟後爲神廚，由約禮門而入，爲杞國公殿，奉安杞國公像主，殿後爲寢殿，奉祀杞國夫人神位，其後爲焚帛所，廟共十九座，七十餘間，牆垣四周，三百十二丈。

古蹟

黃帝降生處，在城東北六里，爲古壽丘，金代因避聖諱，改爲壽陵，陵之舊基，今不可見，尙有斷碑，字迹模糊，殆未易辨。

泮宮，在縣城中東南隅，水經注，靈光殿東南，卽泮宮也，在南門直北道西，宮中有臺，高八十尺，臺南水東西一百步，南北六十步，臺西水南北四百步，東西六十步，臺池成結石爲之，詩所謂思樂泮水也，在明爲衍聖公孔弘緒別墅，謂之南溪，乾隆二十一年伊秉璋，獻功泮沼，因其舊址，改建行宮，乾隆庚寅重修，朝房一，直房四，軍機房一，便聖一，寢宮三，宮外清茶膳房車蓋房皆環池，池中有石山洞，洞前四明亭，亭南六角亭，亭西水心亭，

有御製詩碑，平橋三，卽字橋一，四周欄干九十六丈有奇，周垣一百七十三丈一尺，廣二十丈，池上植芙蕖，宮中老槐古柏，翠鬱參天，皆數百年以上物也，池占地數畝，白蘋漾碧，頗饒清景，中有小洲，短隄連岸，左有三石，上刻乾隆泮池證疑一篇，云確係魯宮之舊，今皆傾圮，惟台榭柱礎猶存。

大庭氏庫，孔穎達言大庭爲古天子國，司馬貞補史記謂炎帝卽大庭氏，又謂人皇以後有大庭氏，左傳昭公十八年，宋衛陳鄭皆火，梓慎登大庭氏之庫以望之，注魯城內有大庭氏之墟，於其上作庫，寰宇記，庫高二丈，在城內縣東一百五十步，而李白亦有登大庭庫詩，庫之毀，當在唐宋以後，清初尙存遺蹟，高宗大庭氏庫用李白韻詩，所謂肇建大庭氏，遺臺尙巍然，登眺懷太白，空聞悲逝川，玩詩意，茲庫殆經好事者之踵舊而別築歟。

周公臺，在周公廟西里許，高五丈，周五十步，周公廟舊基也。



季民井，在周公臺北，一名雙石梁井，寰宇記，季桓子井深八十八尺，史記，桓子穿井，得土缶，中似羊，以問孔子，卽此井也。

魯故宮，周公臺北百步，勝果寺其舊址也。兩觀，在古魯城雉門之外，周圍各四十步，高二丈，東西相去一百步，先聖爲魯司寇，誅少正卯於兩觀之下是也。

零壇，距城南約二三里，臨沂水，有壇樹木可憩游，卽樊遲從遊處也，道左西向側立一碑，壇基面南，高二丈餘，有老柏七株，西南隅有石刻明萬曆十一年吳同春所題鳳翔千仞四字。

嬰相圃，在闕里西，卽今曲阜縣學之地。

春秋臺，在縣南十里，任昉述異記，謂是孔子作春秋處，後人立碑表之，並有市會。

五父衢，在縣東南，禮，孔子少孤，不知其墓，殯於五父之衢，卽此。

魯靈光殿，殿址在今城東南隅，邑人謂卽古泮上，王延壽魯靈光殿賦序，魯靈光殿者，蓋

景帝程姬之子恭王餘之所立也，初，恭王始都下國，好治宮室，遂因魯僖基兆而營焉，遭漢中微，盜賊奔突，自西京未央建章之殿，皆見墮壞，而靈光巋然獨存，水經注，孔廟東南五百步有雙石闕，卽靈光之南闕，北百餘步卽靈光殿基，東西二十四丈，南北十二丈，高丈餘，東西廊廡列舍，中間方七百餘步，闕之東北，有浴池，方四十許步，池有釣臺，方十步，池臺悉石也，遺基尙整，故王延壽賦曰，周行數里，仰不見日者也。

義門，古魯城建春門內，東野宜之所居也，宜累世同居，宋真宗特旌表之。

中丞宅，孔道輔故宅，在觀德門外，宅南爲其次子宗翰之居，蘇軾題其堂曰虛白。

### ●家墓

魯諸公墓，在防山之麓，修壙曼延，高下不絕，寰宇記云，伯禽墓高四丈四尺，在縣東七里，魯文公冢高五丈五尺，在縣南九里，東野

志謂隱桓以下九公墓在闕，今汶上縣，西南三十里闕鄉澤是，而伯禽及周公墓，皆在畢，不知何據。

宰我墓，縣西南古魯城下，康熙中衍聖公恭愨公訪得之，立碑焉。

顏叔子墓，縣東南三十五里，一名清陵墳，項羽墓，城東北漢下村，有古冢，俗呼霸王頭，相傳爲葬羽首處，史記，漢王以魯公禮葬羽穀城，穀城在今東阿縣，或葬地本有兩處，而此爲葬羽首處耶。

漢諸王墓，在張曲村南，元楊奐東遊記云，此漢魯諸陵，共四十餘所，今存一十有四冢。顏之推墓，在縣東五里大道北，今日侍郎林，府志，顏氏自晉唐來爲黃門中書侍郎及六部侍郎者，前後凡十三人，皆葬於此，故名，其地周迴凡二里餘，顏氏之裔耐焉。桂馥墓，城南姜家村，已蕪廢。



# 泰山遊覽指南

◀ 究必印翻有所權返 ▶

中華民國廿四年四月再版

(每册定價大洋四角)

上海中華印刷局出版

#6

50/323

6

9

+