



都市地理  
小叢書

# 濟南

著者 倪錫英

上海中華書局印行

民國廿五年十月印刷  
民國廿五年十月發行

都市地理  
小叢書 濟南 (全一冊)

◎ 實價國幣二角

(郵運匯費另加)

有 不  
著 准  
作 翻  
權 印

著者 倪錫英

校者 韓非木

發行者 中華書局有限公司  
代表人 路錫三

印刷者 上海澳門路  
中華書局印刷所

總發行處 上海福州路  
中華書局發行所

分發行處 各埠中華書局

一 本叢書專供中等學校學生學習地理時參考自習之用，可採作中學生之地理補充讀物，兼可爲一般人導遊之指南。

二 地理爲一極繁雜之學科，學者每感枯燥無味，本叢書之編寫，以興趣爲主題，寫述力求生動，記載務使具體，俾讀者翻閱本書，宛如閱讀遊記小說，而能得一深刻之印象。

三 本叢書係一種地方誌式的編制，選擇著名都市，加以概況的記述描寫，每書以一個地方爲單位，詳述其沿革、形勢、交通、名勝、古蹟、人事片段、生活印象等。

四 本叢書所列各地方，均經作者親自遊歷，對於該地之記述，均極翔實；每書並附刊照片數十幅，俾讀者看圖閱書，宛如身歷其境。

五 爲使讀者明瞭起見，每冊均附有簡明之地圖數幅，有時加繪鳥瞰式之立體地

圖，以助讀者之興趣。

六 本叢書每冊平均約計四萬言，分節敘述，每一節目各自成一中心。讀者於閱讀時不致感覺冗長，閱讀後易於記憶。

七 地理一學，繁雜瑣碎，各地情況，非作者所能盡知，且歲月變易，往往因時間性之差異，未能盡實，尙希海內名家，有以教正！

作者謹識。

都市地理  
小叢書  
濟南

目次

1 次 目

---

一	泉之城	一
二	濟南沿革考	一三
三	濟南形勢概述	二五
四	濟南勝蹟誌	三七
五	大明湖	五一
六	歷山 趵突泉 珍珠泉	六七
七	黃河與濼口	八五

八	濟南城區巡禮	一〇一
九	濟南生活漫談	一一三

一  
泉之城

「家家泉水戶戶垂楊」

這是劉鐵雲在老殘遊記上所描繪的一個濟南的輪廓。現在，雖然和劉鐵雲的時代已相差好幾十年，濟南的物質與形式方面，都已受了近代化的渲染，有長足的進步，但是濟南的本來面目，還是不改劉鐵雲當年的記述，一個執有商業中心和政治樞紐的繁華城市，在繁華中還是脫不了清秀的氣概。

一般人對於山東的印象，總覺得好像山東的人民那樣粗枝大葉，犁黑壯健的模樣，想像着山東省境內的各個地方，都是那麼枯荒，那麼粗野的。其實山東全境的各地，從表面上看去，因為山脈和地勢的關係，好像荒涼枯寂一點；而若從內部仔細的去觀察，因為近年來政治的修明，人民在久亂以後，得到這幾年的休養生息，各方都是十分充實，蓬勃的饒有生意。

在山東省境內，橫貫着膠濟路的兩端有兩個大城：一個是完全日耳曼民族典



型的青島市，一個是完全中華民族典型的濟南城。這兩個城市，青島因為濱着黃海，受着海景的天然賜與，便在商業中心外還變成國際間的一個遊覽區域。濟南雖然深居在山東省的中央，但是因為山水的美麗，便在政治中心外，又成爲全省以風景著稱的名城。

山東省內有好幾個地方是爲全國所注目的：一個是青島，那裏因為氣候的調和，和海景的美麗，爲世人避暑的勝地。一個是泰安，那裏有崇高的東嶽泰山，因為泰山是這樣有名，所以泰安也著稱於世。一個是位於泗水南岸的曲阜城，城雖小，但是因為是中國一代大聖人孔子的誕生地，因此好像耶路撒冷的聖地一般，每年有不少的遊客去拜謁。還有，就是稱爲山東省會的濟南城。

青島以海著，泰安以山稱，曲阜以聖蹟見重於世，而濟南雖然沒有高山，沒有大海，沒有名蹟，卻因為在城區內外，到處湧流着一泓清冽的泉水，因此，濟南便以泉水

見稱於世。

整個的濟南城，是被包圍在泉水的潛流中，這泉水，浸潤着所有濟南全城的大街小巷，使濟南蒙着一重水色的紗。在古逸中顯着清秀的意味。如果我們以東西來象徵這個城市，那末濟南該稱爲「泉之城」。因爲泉水好像是濟南的命脈，它使濟南的景色美麗，使濟南的生活柔和。在山東省各地除了濱海的各縣外，人們是不易見到一片澄碧的水色，或是飲到一掬清冽的水味的。在山東全境內所有的河流，大半都是乾枯着，河床見天，滿河的沙泥好像要乾出烟來。這些河流，一旦遇到雨水的季節，又會變得濁水橫流，來勢洶湧，非但得不到水利，時常還要受到水的災害。如果是碰到天旱的季節，那末人民的飲料完全要仰給於向地下打洞，鑿井而飲。我們可以看見山東省大多數的縣份，在夏季裏孩子們用面盆來洗澡，這足以代表水在他們是很名貴的。而在濟南，不論是天旱或天雨，天熱或天寒，總是有不斷的泉水，繞着

城內外的河道溝渠間激流着，這水是終年不停的，就是在嚴冬裏，濟南是被在冰雪的籠罩之下，別處縱然是有了水流也都冰住了，而在濟南，卻仍可以見到一泓泓的水，在冰雪蓋着的河岸間流過，而水是顯得格外清冽，而且是含着水氣蘊騰的，好像一個熱水爐子。這可說是濟南特有的奇景。

人們走進濟南城第一個印象，便可以看見如劉鐵雲所說的「家家泉水，戶戶垂楊」，在沿着城牆內外的兩條護城河裏，一帶清冽的泉水急急地自南向北流動着，而水清見底，那底裏的長葉水草，受着水流的壓力，也向北披靡着。傍水的人家，都是在石駁岸上建起他們的住家，時常從他們的窗戶間，潑出一桶水，豁刺刺地一聲響，驚破了水面上的沉寂。每天雖然有那麼些住戶人家的髒水污物投向泉流上去，但是泉水是毫不停留的，一會兒功夫就把這些污濁的東西，流向北去，變成湖底裏的泥漿了。所以，濟南內外城的泉流，無異是做了濟南的一個清濾器。

因為有泉水縱流全城，所以在濟南城裏，在那些泉水經過的溪流旁邊，蔓生着青草、綠柳、紅白的花樹，把濟南城點綴得十分清麗。遊人們如果走向濟南的東北城去，隨處可以在街道旁邊，見到這些紅花綠草的點綴，幾乎似同置身在一個幽靜的鄉間。

濟南全城的泉水，在往昔相傳有七十二泉，都是極著名的。這七十二泉的名稱，據名泉碑上的記載是：

- |         |          |                |         |          |       |         |         |       |   |
|---------|----------|----------------|---------|----------|-------|---------|---------|-------|---|
| (1) 趵突泉 | ——       | 在坤順門外（坤順門即新南門） | (2) 金線泉 | ——       | 在趵突泉  |         |         |       |   |
| 東       | (3) 皇華泉  | ——             | 在金線泉東   | (4) 柳絮泉  | ——    | 在金線泉東   |         |       |   |
|         | ——       | 在金線泉東          | (6) 東高泉 | ——       | 在金線泉南 | (7) 漱玉泉 | ——      | 在金線泉南 |   |
|         | (8) 無憂泉  | ——             | 在趵突泉南   | (9) 石灣泉  | ——    | 在趵突泉南   | (10) 酒泉 | ——    | 在 |
| 無憂泉西    | (11) 湛露泉 | ——             | 在無憂泉西   | (12) 滿井泉 | ——    | 在趵突泉北   | (13) 北  |       |   |

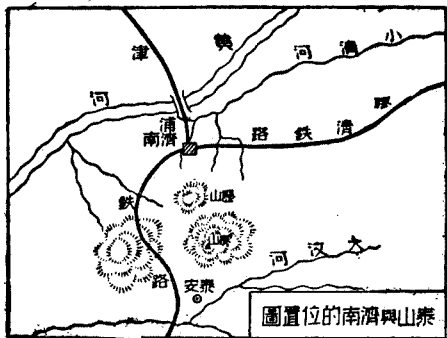
- 糞糠泉——在鈞突泉北 (14) 北珍珠泉——在省府白雲樓前 (15) 散水泉  
 ——在北珍珠泉東 (16) 溪亭泉——在北珍珠泉東 (17) 濯纓泉——在北珍  
 珠泉西 (18) 灰泉——在濯纓泉西北 (19) 知魚泉——在灰泉東南 (20) 朱砂  
 泉——在灰泉西 (21) 劉氏泉——在北珍珠泉西北 (22) 雲樓泉——在劉氏  
 泉南 (23) 登州泉——在萬竹園內 (24) 望水泉——在萬竹園內 (25) 洗鉢泉  
 ——在登州泉東北 (26) 淺井泉——在洗鉢泉西南 (27) 馬跑泉——在洗鉢  
 泉西南 (28) 舜泉——在舜祠下 (29) 香泉——在舜泉西 (30) 鑑泉——在舜  
 泉南 (31) 杜康泉——在南舜廟 (32) 金虎泉——在李承務巷 (33) 黑虎泉  
 ——在李承務巷 (34) 東蜜脂泉——在金虎泉西南 (35) 西蜜脂泉——在東  
 蜜脂泉西 (36) 孝感泉——在孝感坊內 (37) 玉環泉——在同知巷前 (38) 前  
 羅姑泉——在塌行街東 (39) 混沙泉——在城西南角場下 (40) 灰池泉——

- 在城西南角場下 (41) 南珍珠泉——在鐵佛巷東 (42) 芙蓉泉——在姜家亭  
 前 (43) 滴水泉——在西務北 (44) 清泉——在西務北 (45) 灰灣泉——在五  
 龍堂東 (46) 懸清泉——在五龍堂東 (47) 雙桃泉——在丁字街北 (48) 溫泉  
 ——在城西石橋北城下 (49) 汝泉——在神童寺內 (50) 龍門泉——一名龍  
 泉在神童寺東 (51) 染泉——在龍門泉東 (52) 懸泉——在龍洞口 (53) 都泉  
 ——在中宮鎮東南 (54) 柳泉——在中宮東遠泉莊 (55) 車泉——在中宮東  
 遠泉莊 (56) 煮糟泉——在四里山南 (57) 爐泉——在南山下 (58) 白虎泉  
 ——在大佛山 (59) 甘露泉——在大佛山 (60) 林汲泉——在佛峪內 (61) 白  
 泉——在王舍店內 (62) 金沙泉——在龍洞山中 (63) 白龍泉——在龍洞山  
 中 (64) 花泉——在張馬泊 (65) 獨孤泉——在靈巖寺或云在天麻嶺下 (66)  
 醴泉——又名金泉在饗堂嶺北 (67) 漿水泉——在盤泉鎮東南 (68) 南煮糠

泉——在蠅山窩北 (69) 苦苣泉——在柳鎮東一名高苣泉 (70) 熨斗泉——

在黎峪門家莊 (71) 鹿泉——在石固寨 (72) 龍居泉——在章丘長城嶺西

在這七十二泉中，以趵突泉為最著名，珍珠、金線二泉次之。而現今有泉蹟可考者，除趵突、珍珠、金線三泉外，還有玉環、舜泉、杜康、馬跑、黑虎五泉，其餘的泉，有的因為年代久遠，泉名湮沒不彰，有些已流入大街小巷和人家的住宅裏面去，被人們當作普通的井水一般汲取，早已忘卻了它們的名稱了。所以在名泉碑上雖有七十二泉的名目，而實際上到濟南去的人，已不能按照了這個名目去尋到這些泉水了。但是在濟南城內，卻到處可以看到那許多泉名湮沒的或是無名的泉流，它們的總數是決定不止七十二個。大約七十二泉的命名，是在明朝時候，當大明永樂二年（公元一四〇五年），山東僉事晏璧曾把濟南的七十二泉詠成了七十二首七絕詩，稱曰「濟南七十二泉詩」，每首詩內把每一個泉水的景色描述出來，在那個時候，七十



二泉是都有實景可尋，傳到後世，才漸漸的湮沒了的。

濟南爲什麼會有這許多名泉匯流的呢？關於這些泉水的來源，卻是一個值得研究的問題。曾子固在二堂記上有幾句解析濟南泉源由來的文章說：

「歷下諸泉，皆岱陰伏流所發，西則趵突爲魁，東有百脈爲冠。」

這幾句話，說明濟南的泉源，都是由泰山的伏流行發出來的。我們若以地理的眼光來觀察泰山與濟南的地位，那末我們便可以知道曾子固的觀察是很對的。泰山是山東省中央的一個主峯。是古



濟水和汶水的發源地，姚鼐的登泰山記上所謂：

「泰山之陽，汶水西流，其陰，濟水東流，陽谷皆入汶，陰谷皆入濟。」

這便是說明泰山的水，南流入汶河，北流入濟水。濟南適當泰山之北，濟水之南，因此北部泰山的水流要注入濟水，都要打濟南經過，當這許多水流下注的時候，從山崖裏，石隙間，迂緩的延流下去，砂石把水質濾得十分澄清，到達濟南時，便成爲清冽的泉水。在另一方面，濟南本身的地形，便好像一個平坦的盆，足以容納這些匯流的泉水。在濟南城的東南西北四周，遠遠地全有高低不等的山脈，只在西北留了一個空缺，便成爲小清河的上流。泉水剛好流過濟南城而注入清河。因此，濟南便能成爲一個名泉匯流的「泉之城」，這全是地理的形勢使然的。



## 二 濟南沿革考

從津浦鐵路浦口鎮北上，沿途有三個重要的城市：第一便是蘇北的銅山（徐州），第二便是魯中的濟南，第三便是河北的天津市。徐州適當津浦、隴海兩路的交點，隴海西至長安，東通連雲港入海，是蘇北以及河南、陝西諸省物產屯集的出口重鎮。濟南適居津浦路的中心，向東有膠濟路，延展到青島海濱，貨物由青島入口，或由內地出口，都以濟南為一個聚散之區，因此，濟南可說是山東全省的商業中心點。天津雖然僻居在河北省的海隅，但是因為除了津浦路外，有北寧路，接通故都北平，和關外東北三省，並且還有沽河直通渤海，因此便成為華北各省商業的中心。這三個地方，因為饒有交通的便利，和地理的形勝，便成為津浦沿線三個最重要的城鎮。

而濟南，在交通上，又適當天津、徐州、青島三個地方的中心，如果我們比方天津和徐州是兩件東西，津浦鐵路是一根竹槓子，那末濟南便是一個挑夫，他好像在中間挑着重擔似的，一頭掛着天津，一頭掛着徐州。而且，自濟南到天津、徐州、青島各地，

在鐵路上的距離也是差不多的，從濟南出發到這三個地方去，大約都需要十二小時的時間，這樣在陸路交通上，如果要從青島至天津，是非經濟南不可的，從徐州到天津，也是非經濟南不可的，因此，濟南又可說是三個地方的交通連繫點。

濟南因為在交通上佔有這樣重要的地位，因此濟南府便出了名，在津浦車中，我們時常可以聽到旅客間這樣的談着：

「你上那兒啊！」一個問：

「上濟南府。」一個答：

「濟南府」這三個字連在一起的名字，在山東人口頭和耳邊是慣常會道出或聽到的。正好比江南人提到「上海」是連三歲的孩提也知道的。但是這個「濟南府」三字的名稱，還是歷史上沿傳下來的名字，民國以來，早已把府廢掉而改稱歷城縣了。一般人叫慣了，卻不喊歷城而仍叫濟南府，正和徐州現已改稱銅山，而一

般人仍舊不叫銅山，叫作徐州府一樣。

我們如果要考據一下這濟南城的來歷，那末濟南的開化，當遠在四千餘年前。當黃帝軒轅氏征服了蠻強的蚩尤，底定中原土地以後，諸侯都尊他爲天子，定都在有熊，有熊就是現在河南的新鄉縣。黃帝卽位以後，漢族的文化都集中在黃河兩岸。濟南在那時候，還不過是一個部落式的荒郊。因爲離帝京不遠，當然也染到了漢族初期的文化。人民知道耕種，畜牧，養蠶，以及營建住室。黃帝在位百年後，禪位於少昊氏，這時正是公元前二五九七年，這位少昊帝便在曲阜建起帝都，那時的都城，當然是十分簡陋的，但是濟南卻因爲和曲阜離得更近，因此在文化上有了一度更密切的接近。

自五帝傳到唐堯，那時漢族的文化自東部漸漸地移向西去，濟南一帶，因爲山川灌溉的便利，便成了一個耕作的農野，虞舜就是一個在濟南歷山下耕作的農夫。

後來受唐堯的禪讓而稱帝。在唐堯和虞舜時代，中原曾發生了一次大水，洪波氾濫，把一切漢族初期建築的文化，全都沖掉了。同時舊日的山川農野，也全被洪水沉浸着，人民都蟄居在山頂上。那時，我國古史上一代的大工程家夏禹王，便出來負擔這個治水的重任，率領着人民，艱苦的工作了八年，才算把這股洪水平定了。可是中原經過了這次的浩劫，非但舊有文化都蕩然無存，就是連山川的形勢，也因為洪水的一次沉浸，完全改變了樣子。當夏禹受了虞舜的命令稱帝以後，便勘定了中原的疆域，把天下定為冀、兗、青、徐、揚、荆、豫、梁、雍、九州。濟南在那時，是屬於青州的領域。

以上自黃帝紀元，經過唐虞夏商四朝，先後一千四百餘年，可說是濟南的洪荒時代，那個時期中，濟南是一片荒落的山野，文化建設當然是很幼稚。直到周朝統一了中國，分封諸侯，濟南便為嬴姓的一個子爵的封地，稱作譚子國。這可說是濟南開始具有了古代都市形式之始。

西周建國三百六十三年，到周幽王時，犬戎入寇，西周滅亡。平王抱着先王的神主，遷都洛邑，史家稱爲東周。諸侯間因爲分封日久，骨肉間便自相殘殺起來，於是一個混亂的春秋時代便開始了。王室的權威一天衰微一天，諸侯的勢力愈形囂張，各自稱霸，齊桓、晉文、秦穆、宋襄、楚莊，並稱爲春秋五霸。挾天子以令諸侯，而那時的譚子，卻是渺小得可憐，而在譚國北部，便是一個強大的齊國，早存了併吞譚國的心，苦沒有機會，不便下手。當周莊王十一年（公元前六八六年）齊襄公作亂，齊國的公子小白出亡到莒國去，路過譚國，譚國不加禮遇，公子小白因此對譚國起了惡感。後來齊襄公被弑，公子小白便回到齊國，立爲齊桓公，當卽位的時候，譚國又不去朝見。齊桓公卽位以後，使用管仲做宰相，政治修明，國勢大振，稱霸於諸侯，譚國便在齊桓公卽位後的第二年（公元前六八四年）被齊桓公在懷恨之下，舉兵滅掉了。

譚子國滅亡以後，濟南便正式隸屬於齊國，那時，因爲濟南適居於歷山的下面，



歷山是虞舜躬耕的遺蹟，因此齊桓公便正式取名叫「歷下」，這一個古雅的名兒，一直傳到現在，濟南人還喜歡在他們的詩詞上面提到，自稱爲「歷下某某」，所謂「歷下名士多」。這歷下兩字，是很古雅而饒有詩意的。

春秋的一個亂局面過去以後，接着便是一個更亂的戰國時代，諸侯間互相殺伐，兼併到只剩了齊、楚、燕、秦、韓、趙、魏七國，這便是史家通稱的戰國七雄。這七國又互相爭雄，結果都被秦國所滅，秦始皇帝就統一了中國。這一代的專制魔王因鑒於周朝的滅亡，是亡於封建制度，因此，便把天下分爲三十六郡，完全隸屬於中央，從此大權都集中在皇帝一人，想實現他「子孫帝王萬世之業」的夢想。濟南在那時是屬於齊郡，仍稱歷下。

秦朝不久就衰微了，海內英雄紛起，誅滅暴秦，劉邦以平民起兵，自稱漢王，和楚王項羽互相爭雄。當高祖六年（公元前二〇一年），韓信降了漢王，封爲淮陰侯，劉

邦就命他收復齊郡，把歷下城攻下，在高祖七年的正月裏，劃定膠東、膠西、臨淄、濟南等七十三縣，漢高祖便立了自己的兒子劉肥爲齊王，同時把歷下改爲「歷城」，屬於齊國。

這歷城縣在漢代便更改了好幾次名稱，當漢文帝十六年時（公元前一六四年），正式改爲「濟南國」。漢景帝二年（公元前一五五年）又廢國改稱「濟南郡」。東漢時又改爲濟南國。這裏的所謂「國」和「郡」就是後來所稱「府」的意思，一個「國」和「郡」管轄着好幾個縣份。在漢朝時的歷城縣，先後都是「濟南國」和「濟南郡」的首邑。

東漢末年，魏蜀吳三國鼎立，濟南一帶是魏國的屬地，到晉初建國，仍舊稱爲濟南郡。晉亡以後，劉裕建宋國，當宋武帝孝建二年（公元四五五年），便廢濟南郡，而移治青州。大明八年（公元四六四年）還治東陽（即今汶上縣）後來，中原便割

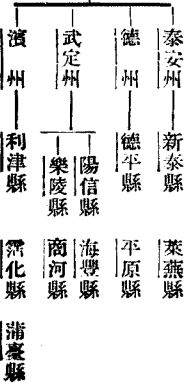
據爲南北兩部分，卽史家所稱的南北朝。南朝是宋、齊、梁、陳、隋，北朝是北魏、北齊、後梁、後周諸朝。那時，濟南是屬於北朝的領域，在北魏時稱爲齊州，又稱爲濟南郡。而那時的歷城，便是齊州和濟南郡的政治中心，到隋朝開皇初年，改濟南郡爲齊郡。唐朝仍稱齊州濟南郡。唐高祖武德二年（公元六一九年）在濟南城東設譚州，並置平陵縣。唐太宗貞觀十七年（公元六四三年）齊王祐謀反，平陵人不從。唐太宗在戡平了齊王的叛亂以後，因爲平陵人崇尚氣節，便定名叫「全節」。這是濟南自漢末到唐朝的沿革梗概。

唐亡以後，宋朝統治中國，便把濟南陞爲府治，而稱作濟南府。元朝稱爲濟南路，到明朝初年，仍舊改稱濟南府，這個名字再經過了清朝，一直沿用到現在，還有一般人是習慣的稱呼着。不過在清朝時的濟南府，地域很廣，一共管轄四個州，二十六個縣，這四個州大約如下表所示：

濟南府

直屬四州各縣

直屬各縣



我們試翻開山東地圖來和這張表上所列的對照着看，那末，便可以知道清朝時濟南府的範圍，幾乎要佔了小半個山東省，那時的濟南城，已是山東的政治中心。到民國初年，便把府治廢掉，將濟南府改稱歷城縣。同時把前清時劃定的濟南府疆域，除掉德州和濱州所屬各縣，合濟南府、泰安州、武定州三府屬縣，稱為濟南道，而仍以濟南為道治，這是一個換湯不換藥的改革。後來，便把濟南道取消了。國民政府統一了中國，稱曰濟南市，定為山東的省城，一直到現在，濟南和歷城兩個名字，還是給人們並用着，不過在習慣上，是稱作濟南府的多。



### 三 濟南形勢概述

古來談論濟南形勢的人，對於濟南的形勢，曾有這樣一段記述說：

「函歷諸山導其前，鵠華羣峯抱其後，明湖蕩漾，灤水縈環，宛有江南之勝。」這幾句話，對於濟南形勢的記述，是很確切的。濟南不但是饒有山河的雄秀，在雄秀中同時還富有美麗的韻趣。山明水秀，不亞於江南各地。

人們都知道西湖的形勢是「三面雲山一面城」，覺得這是一個天造地設之境；而濟南的形勢，雖然比不上杭州西湖那般秀麗，卻是也可以說聲「雲山四抱，大河前橫。」我們試翻開濟南的地圖來看一看，那末在濟南的東南西北四方，儘是連綿的山脈環繞着。把一個濟南城圍在中間。城北小清河一流清水，縈迴若帶。西北面卻是一條廣闊的黃河水，滔滔地向渤海東流。

環城的山，以城南最爲雄奇。那一系列好像重重的屏障似的，歷山離城最近，在城南五里地，可說是濟南南城的第一個屏壘。和歷山相連着的，有馬鞍山（在城西南



四里) 興隆山和大佛山(在城南十里)自大佛山再向東去，便是玉函山(離城二十里)這裏已是泰山的北麓，再向南去越過長城嶺的遺跡，便到東嶽泰山了。

城東的山，最大的是龍洞山，離城東南三十里。那裏是以洞著名的。連着龍洞山過去，便是鮑山(在城東三十里)離城東較近的，有廟山、茂陵山和荆山；向東北去，還有臥牛山(在城東北十五里)、九里山(在城東北五里)和歷史上著名的華不注山(在城東北十五里)。

城西的山，有奎山(在城西十五里)、標山(在城西北八里)、黃山(在城西六十里)、藥山(在城西北十二里)、匡山(在城西北十二里)、紫荊山(在城西北十五里)、臥狼山(在城西南十五里)、龍山(在城西南十二里)和白馬山(在城西南十五里)這一帶的山，都不很高，卻也算得是濟南城西的屏藩。

至於城北的山，那就很少。只有在城北十五里濼口鎮旁的一座嵯山，遠望去平

禿禿的，也看不出那個是峰巒，只是一個蒼翠的丘阜而已。因為濟南城北，是水流的匯集所，因此雖然有山，也是很平坦的。

我們如果要把濟南附郭的羣山作一個較詳明的記述，那麼可以列成下表：

濟南城周的山	
南	歷山、興隆山、大佛山、玉函山。
東南	龍洞山。
東	鮑山、廟山、茂隆山、荆山。
東北	臥牛山、九里山、華不注山。
北	嵒山。
西北	標山、藥山、匡山、紫荆山。
西	奎山。
西南	黃山、臥狼山、龍山、白馬山。

濟南城四周因爲有了這許多山，所以這些山，便以濟南作爲一個瀉洩之所，山泉都向濟南城匯流，而造成了濟南七十二泉的勝跡。泉水經過了濟南城，繞城一周，匯流入大明湖，再由大明湖出北水關，合爲小清河和灤水的水源。我們可以把濟南的水系比作人身的血流系統，羣山上的泉流好像是無數細血管，向濟南城匯流。大明湖便好像一個心臟，把這衆流的水源，匯在一起，再繞城一周，流向小清河及灤水去。

小清河是從前濟水的南源，最初和大清河相合，後來黃河決口，大清河爲黃河所奪，變成了現今黃河的河道。小清河便單獨地流經章丘、齊東、鄒平，到高苑縣南，復合獺河，向東北流，經博興注入於海，和現在黃河的入海道，恰好是平行前進。這條河，可說是濟南入海的水上要道。

灤水發源於濟南城西北。現在是小清河新渠的上源。自從大清河爲黃河奪流

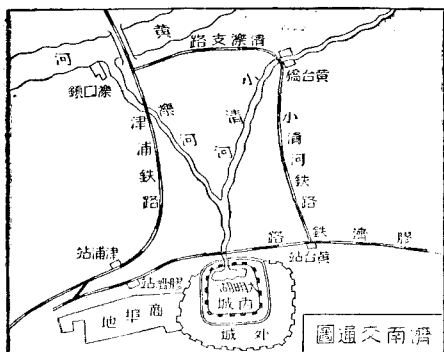
以後，灤水便和小清河在濟南城北分了家，向東入海的便是小清河，向北流入黃河的，便是灤水。所以灤水可說是濟南城和黃河連繫的水道。水由灤水流入黃河，再由黃河注入渤海。

這兩條在濟南近郊的河流，可算得是濟南水上交通的要道。在北方的許多河流，大半是流沙積滿了河牀，不便通航的。而小清河卻不然，因為水流終年不斷，帆船可以來往無阻，沿河設有水閘，保持水深在四尺以上，每年除了冬季結冰期（十二月至次年二月）以外，春夏秋三季，完全通航。全線自濟南城北黃臺橋起，到河口附近羊角溝爲止，約長一百三十哩，航行的大小帆船，吃水在二尺以內的，可以用櫓或掛帆，航程自羊角溝到濟南稱作上航，大約要七天。自濟南到羊角溝稱作下航，大約要三天。當膠濟鐵路沒有完成以前，濟南的商品，完全靠着小清河來運輸，可以說是濟南商業的生命線。自從膠濟通車以後，小清河的航運便衰落下來了。但是有許多

農產或工藝品，還是由小清河上運輸的，每年進出口的船隻，還在二萬隻左右。

水路交通除了小清河以外，自灤水可以接通黃河。這黃河在表面上看來，要比小清河大得多，而且全線經過青海、甘肅、寧夏、綏遠、山西、陝西、河南、河北、山東九個省區，延長七千八百餘里，可是它在航行上的功用，卻比小清河要差得多。因為黃河河面雖闊，但是河牀很高，而且上流的水勢很湍急，把兩岸的沙土全都沖下來，積在下游，下游的河道越積越高，漸漸淤塞，一遇到大水，便要決口，因此河道屢次變易。現在自開封入海的一段，便是從前大清河的舊道。從開封到灤口三百八十五里間，有帆船可以通航，可是濁水橫流，航行很是不便。普通上航須七天，下航約須四天，如果在冬季，黃河上結了冰，便完全不能通行。至於從灤口入海的一段，因為河牀很高，河內又多淺灘，行舟時容易擱淺，在水勢平靜的時候，可以通行到蒲臺、濱州、利津各地，而直通渤海。但倘若在夏秋雨水的季節，河心裏急流迴旋，水漲得和河岸一般高，不

時就要泛濫起來，航行是很危險的。



至於濟南陸路上的交通，那可以當得「便利」兩個字。因為濟南是山東全省鐵路網的集中點，從山東各地到外省去，除了走海道以外，如果走陸路，都須以濟南為轉運站，尤其是內地與海外貨物的運輸，是非經過濟南不可的。現在將濟南的鐵路交通狀況，分述如下。

(一) 膠濟鐵路

膠濟鐵路是一條橫貫山東全省的路線，從濟南向東去，經過龍山、明水、普集、周村、張店、金嶺鎮、淄河、青州、昌樂、濰縣、坊子、峯山、高密、膠州、滄口，

而達青島市。從青島有海輪可以直通到日本、上海，以及北洋海岸的各大埠。自張店還有一條支線經過淄川，接通到全國的玻璃產區博山縣。

而在膠濟沿線，還滿佈了汽車道，自青州有汽車道可通至壽光及臨朐，自濰縣有煙濰公路，向東北經過昌邑、掖縣、龍口、黃縣、登州而直達煙臺，接通沿海各地。向南經過安邱，而達諸城，和高徐路相接。自高密起點的高徐路，經諸城、莒縣，接通山東南部的沂州，計劃中擬築鐵道，接通江蘇的徐州。自膠州起有汽車道可以直通日照。在這鐵道與公路的混成線下，自濟南出發到膠東各地去，便路皆通了。

膠濟鐵路在計劃中還要自濟南向西延展到聊城，現在正在估工進行中。這個計劃倘若實現，那麼自濟南到膠西各地的交通，將更形便利了。

### (二) 津浦鐵路

津浦鐵路是山東交通的縱線。自濟南沿着津浦路向北去，越過黃河，經過省區

內的晏城、禹城、張莊、平原、黃河涯、德州、桑園各地，再向北去，便到河北省境，可以通到天津，再由北寧路接通北平和東三省。自濟南向南去，經過省區內的張夏、界首、泰安、大汶口、南驛、兗州、鄒縣、界河、滕縣、官橋、臨城、沙溝、韓莊，再向南而入江蘇境，可以接通徐州。由徐州可以直達京滬、杭各地，或轉隴海路到河南、陝西各省去。在兗州府還有一條支線可以通到濟寧，從濟南有汽車道接通金鄉、單縣、曹縣、鉅野、菏澤各地。在臨城也有一條支線經過棗莊、嶧縣而至臺莊，那一帶是山東的煤礦產區。

山東境內津浦鐵路的兩旁，也有許多汽車道可通，自德州可以通到恩縣、夏津、臨清、館陶諸地。自禹城可以通到高唐、清平、博平、聊城，向東通到臨邑、商河、惠民。自泰安可以通到新泰、蒙陰各地。

### (三) 小清河鐵路

小清河鐵路是膠濟路在濟南城東北的一條鐵路，自濟南東北的黃臺站，通到



小清河邊的黃臺橋。這是小清河航運和膠濟鐵路貨運的聯絡線。

#### (四) 清灤支路

清灤支路是從黃臺橋向西接通津浦路灤口站的一條支線。這是小清河與津浦鐵路貨物運輸的一條聯絡線。

濟南的陸路交通除了有如許鐵道以外，公路的建設，近年來也是很努力的，現在已經築成的，有下列三線。

(一) 濟樂線 自濟南市起，經齊河，高唐等地，而至館陶。

(二) 利滄線 自利津起，沿黃河大道，經濟南、臨濮集而至滄澤。

(三) 濟齊線 自濟南向東，經章邱而至齊東。

以上是濟南的山川形勢和水陸交通概況。我們如果把濟南城的本身來觀察一下，那末第一個可以給我們發現的，是濟南有兩個城，就是內城和外城。好像一個

回字，可是這回字的上面是連成一筆的，因為內城和外城靠北面的城壁，是連在一起的。

在內外城的西面，便是津浦鐵路和膠濟鐵路的交會點，南北有兩個偉大的車站建築着，在車站南面和城西的一片間，洋樓高聳，市街縱橫，完全是近代型的一個市場，這便是濟南商業中心的商埠地。比較濟南城裏，還要熱鬧。這因為商埠地的地位，適當於津浦、膠濟兩路交點的南面，交通格外便利的緣故。

濟南，有這樣雄秀的山川，便利的交通，堅固的城牆，以及商業繁盛的商埠地。因此，在我國北方的幾個重要都市中，也可以算得是一個商業的中心。同時因為據平滬的中樞，扼津膠的要道，也可算是黃海右岸的一個重鎮。在地理上、政治上，便變成一個極重要的都市了。

四  
濟南勝蹟誌

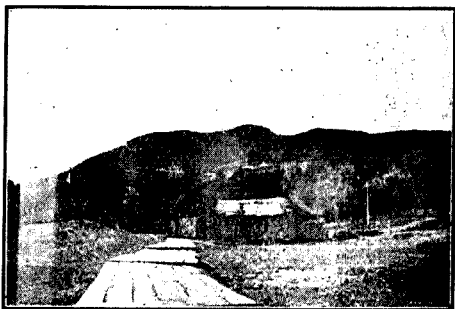
濟南，雖然不是一個名都，也不是一個古城，但卻有許多名勝和古蹟，可以給去拜訪濟南的遊人們遊覽、憑弔。

這，因為濟南地處黃河下游，在歷史上蒙着漢族的初期文化很早。同時，又因為濟南在地理上得天獨厚，雖然地處華北，卻有天然景色的點綴，處處引人入勝，山不高而秀，水不深而清，風俗和平，人物俊爽，絕無北方勁悍的氣概，因此，古來的詩人，曾有「濟南瀟灑似江南」之詠。

我們如果要把濟南的名勝和古蹟，來作一個總合的記述，那末在濟南城廂內外，有遺蹟可求和名勝可賞者，約有下列二十六處。

(1) 歷山 歷山在濟南城南五里，一名千佛山，因為山上有隋朝開皇年間石刻的許多佛像的緣故。又名舜耕山，相傳虞舜沒有做皇帝以前，曾經在此耕過田的山。勢不很高峻，但是卻很秀麗，山上有龍泉洞、觀音堂、千佛寺、關帝廟、文昌閣、魯班廟和

## 千佛山全景



舜祠等許  
多建築。每  
逢清明節  
和重九節，  
遊人們絡  
繹不絕。是  
濟南城南  
的唯一勝  
地。

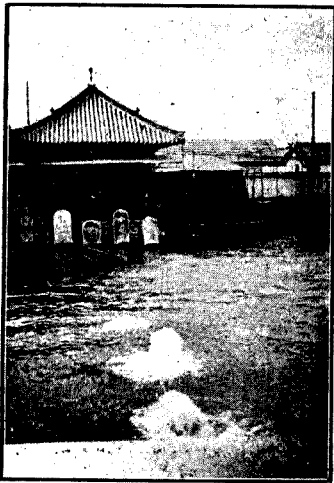
## 大明湖



(2) 大明湖

大明湖在濟南內城北區，面積廣數十頃，湖中有歷下亭，湖的四岸

有匯泉寺、張公祠、曾公祠、北極臺、鐵公祠、李公祠、百花隄、北渚亭、百花臺、天心水面亭等建築，這是濟南風景的中心，遊人很多，不亞於南京的玄武和杭州的西子。



泉 突 趵

(3) 趵突泉 趵突泉在濟南內城外西南隅，是七十二泉之一，泉水噴湧，突高數尺。泉北有祖師廟，泉南有四面亭，其東有望鶴亭，這是濟南城內的市集中心，好比是上海的城隍廟，南京的夫子廟，每逢二、七日，濟南城鄉的居民，都

來趕集。

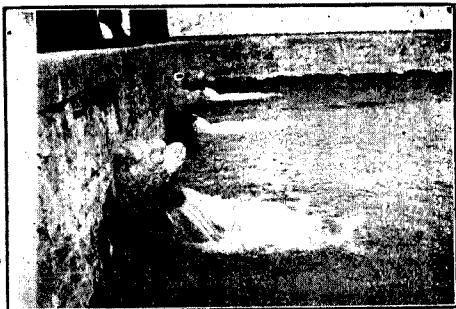
(4) 珍珠泉

珍珠泉在內城省政府內白雲樓前，泉水好像一池珍珠似的，不斷

的從水底裏冒出來，平常時候，遊人們是不許進去遊覽的，因為那裏是總攬山東省政治的政務機關。但是若逢到紀念日，省政府特別開放，可以任遊人們去遊賞。（以上歷山，大明湖，趵突泉和珍珠泉四處，是濟南最出名的勝蹟，這裏只是先提示一下，下面還有詳細的記述。）

(5) 舜廟 舜廟在城內舜皇街，這是為紀念虞舜而造的一所古廟。在廟內東面的廡廊下面，有一口古井，相傳這就是舜泉。一名舜井。在從前有雙井並列，世稱為「源源泉」，後來在南面的一口井上建着亭子，北面的一口井被官衙佔據了去，因此現在只賸下廡廊下的一口井了。

(6) 釣魚臺 釣魚臺在濟南城東南隅黑虎泉的上面，相傳是從前姜太公釣魚的地方。黑虎泉適當城濠崖下，水從上面流下來，匯成一個方池，在池邊上有三個石刻的龍頭，泉水剛好從龍嘴裏吐出來，向池裏傾瀉。水勢很急，好像三朵小瀑布，終年



學校裏面宅內有一口井，相傳就是陳遵留客時把車軸上的鐵鍵投到這井裏去的。除了這口古井以外，還有漱玉泉和金線泉。金線泉是一個方形的石池，泉源從石隙

不斷的急流着，發出潺湲的聲音。在池內有許多魚兒來往游翔，有點像西湖的「魚樂園」。池上現在建着一座黑虎廟，中祀黑虎泉神。

#### (7) 陳遵故宅

陳遵是漢朝時候的杜陵人，當哀帝末年，以戰功封奮威侯。他一生專好結交朋友，常常在家裏大會賓客。每次請客的時候，把客人們車軸上的鐵鍵，投在井裏，客人們無論如何急着要去，因為車軸上的鐵鍵沒了，牲口不能拉着走，只得留下了。故宅在今濟南西門外工業



間滲流出來，泉水很清，澄澈見底。水面上好像有一道金線，隱隱約約的浮現着，故名金線泉，其實不過是光線反照出來的。金線泉向南瀉流，便是漱玉泉，由漱玉泉流經來鶴橋，便注入趵突泉。

(8) 使君村 使君村在濟南城北，這是北魏時的古蹟，相傳北魏正始年間，鄭愨和他的僚屬們常在這裏避暑。

(9) 房家園 房家園在濟南城北。這是春秋齊國博陵君房豹的別墅，那一帶樹木森疏，泉石幽邃，可說是濟南城北的一個勝地。

(10) 秦瓊故宅 秦瓊字叔寶，是唐初的一位名將，愛看平劇的人一定看過「秦瓊賣馬」這一齣戲。這是秦瓊懷才不遇時的一段故事。後來跟了唐太宗討伐王世充，寶建德有功，封為胡國公。他的子孫世代做冶鐵業，因此大家稱為「鑄鐵秦家」。秦瓊是濟南人，他的老家就在濟南西關五龍潭。有一塊石碑上寫着「唐叔寶故宅」。

「五字，明朝時在故宅的遺址上建了一座霖雨亭。現在那一帶已建起了濟南醫院。

(11) 羅士信故宅 羅士信是隋朝的一位名將，十五歲時就將兵，以善戰著稱，後來降了唐朝，封爲鄴國公。故宅在濟南城內羅家胡同，宅內有羅姑井。

(12) 曾子祠 曾子祠在城內張公祠旁，奉祀宋朝的曾鞏，曾鞏字子固，是宋代的文學家，曾在濟南做過太守，很有政績，後人追念他，因此特建曾子祠，春秋奉祀。

(13) 白雪樓 白雪樓在濟南西關柴市南，趵突泉的東岸，是明朝李攀龍的故宅。李攀龍是明末七子之一，以詩文見稱於世，世稱滄溟先生。白雪樓就是他的讀書處。舊樓已經圯毀，清朝時葉夢熊在灤源重建一座白雪樓，可惜已不是李攀龍的遺跡了。

(14) 江濬祖故宅 在西關秦瓊故宅的東南，門前有一池清水，約莫有半畝廣闊，池裏養着幾百條魚，都是行善人家放生的魚。濟南人都稱這個池叫江家池，池上有

一座酒樓，遊人們可以把酒觀魚，是很饒風趣的。

(15) 華不注山 華不注山，在濟南城東北十五里，左傳上記載的「晉郤克及齊頃公戰於鞍，遂齊侯三周華不注。」這裏就是春秋時齊晉交戰的遺址。山前有個道院，石刻上有李太白的題詩，院前就是華泉，泉水下注，和小清河合流。

(16) 錦屏山 錦屏山俗稱龍洞，相傳夏禹曾經登臨過，故又名禹登山。在濟南城東三十里，四面全是山峯圍抱着，好像錦屏環列，因此便叫錦屏山。山上有東西二洞，西洞有一里多深，點了洋燭進去，只看見怪石森立，好像鱗甲一般，很是可怕。洞口有六朝時雕琢的佛像，富有藝術價值，可惜因為年代久遠的緣故，風雨剝蝕，已漸堙沒。

東洞在錦屏山的絕壁上，深不可測。洞口遺留着石頭鑿成的鍋子，鍋旁還有煙火的痕跡。大概是古人避兵的遺物，因為洞的構造是倒懸的，因此遊人們是不易進去的。此外在錦屏山上還有翠屏巖、獨秀峯、三秀峯諸勝，獨秀峯下有聖壽院，裏面

奉祀着龍神，相傳久旱的時候，祈雨很靈，宋朝時封爲靈虛宮。

(17) 蓮子湖 蓮子湖在濟南城北，匯波門外，全湖的面積，大約有十多里。湖面上滿生着荷花蒲草，每到夏季，粉綠相映，景色很是美麗。沿湖都是人家的菜圃，因爲這一帶地處在濟南城北，因此濟南人稱它叫北園。

(18) 大佛山 大佛山在濟南城東南十里，又名佛慧山。山頂上有文壁峯，東麓有一所開元寺，舊名佛慧寺。奉祀東華帝君，寺內佛座前有甘露泉，無論是天時怎樣旱，這泉裏的水是永遠不會乾涸的。臨泉有一片懸崖，崖壁間都是石刻的佛像，和隋朝開皇年間的摩崖字跡。從開元寺向外一望，那麼可以看到四圍的山峯孤立，澗谷縈迴，每到深秋時節，滿山全是楓葉，染成腥紅一片。濟南的人們，在重九節遊過了千佛山，接着便是看大佛山的紅葉。

(19) 佛峪 佛峪在龍洞東南四里，這一帶的山勢格外峻峭，在羣峯壁立下，中間

圍成一個大山峪，懸崖上滾流着瀑布，好像一條條的銀鍊般。巖石經過水的沖積，垂成石乳，有幾丈長，樣子很像蜂房似的，那泉水從上面注流下來，經過石乳四周的孔裏噴出來，好像一個大噴水壺。然後再流入下面的池裏，那池裏的水，終年不會乾涸，也從來不會漲溢，真是一個奇觀。在山崖下面，有一座大廟，是依據了山穴的形勢而構成的。廟的四周，盡是怪石和亂樹，風景異常幽絕。

(20) 鵲山 一名嵒山，在濟南城北二十里，靠近濼口鎮。相傳是戰國時的一代名醫扁鵲煉丹的地方。又有人說每年七八月間，有許多烏鵲會集在這座山上，因此名叫鵲山。遠遠地望去，好像一個翠綠的丘阜一般，很是低小。

(21) 玉函山 玉函山在濟南城南二十里，這是泰山北麓的餘脈。相傳這山上有「一頭鳥」，是西王母的使者。漢武帝曾經到玉函山上去求仙，在山上拾得玉函一枚，下山的時候，這玉函忽然化成一隻白鳥飛去了。這玉函裏面，藏着西王母的仙藥，有一

隻白鳥看守着。因此名叫玉函山。又名臥佛山。山裏面有九十九個山谷，和十八盤道，山南有蕊珠泉和風洞，山頂上有碧霞殿，這碧霞殿和泰山絕頂的碧霞宮是一樣的規模，在從前香火很盛，現在已經衰落了。

(22) 康王山 康王山在濟南城南五十里，山頂有太甲陵，相傳是商朝皇帝太甲的葬身處。

(23) 扶山 扶山在濟南城南六十里，山上有三個著名的洞，一個叫子房洞，一個叫潮音洞，一個叫華陽洞。子房洞在扶山東嶺，相傳是張子房和黃石公的遺蹟，洞很深邃，曲折數里，底裏有河道，流水的聲音，潺潺不息，遊人們大多不敢進去。華陽洞在扶山梨峪，潮音洞在梨峪西南，洞裏非常陰寒，在夏季裏，是一個納涼的好處所。

(24) 匡山 匡山在濟南城西北十二里，山的樣子好像一隻筐，因此便命名曰匡山，相傳李太白曾經在這裏讀過書的。

(25) 朗公谷 朗公谷在濟南城南八十五里，就是崑瑞山，又名西龍洞，相傳在後秦苻堅時，有一個印度和尚朗，在這裏修道，因此便命曰「朗公谷」。山的周圍有六十里，山下有玉水橫繞，流入濟水。東面有一個山峯叫金驢山，相傳當那個印度和尚朗死了以後，他生前所騎的一頭驢子，便不知去向，後來有人在金驢山下找到了，已經變成了一頭金驢子。濟南俗語有句話，叫做「金驢一鳴，天下太平。」就是指金驢山而說的。

(26) 藥山 藥山在濟南城西北十二里，山頂上有九峯並列，蒼翠欲滴，山下有一個洞，產「陽起石」。這種石頭，有的像蜘蛛，有的像蝦蟆，形狀很是奇特。山上的樹木，終年長青，到冬天沒有積雪，這或許是泉流薰蒸的緣故。

濟南的名勝和古蹟，大概如上面所述，除了這些地方外，濟南隨處都可以找到風景很幽勝的地方。因為濟南近郊多山，在千山萬壑之中，包孕着許多無名的勝景，

---

留待着遊人們去鑑賞。



五  
大明湖

「湖光山色與水清。」

這是濟南民間的一句諺語，也可說是濟南人對於濟南景色的一個寫真。「湖光」是指大明湖，「山色」是指千佛山，「水清」是指趵突泉。這「湖光」「山色」「水清」可說是組成濟南風景美的主要因素，如果三缺了一，濟南便得減少她一半的美麗。

到濟南去的遊客，第一個目的地，便是去遊大明湖；正如到杭州去的遊客必須先去拜會西子湖一般。

大明湖的位置，適當濟南城的北部，面積約佔全城的三分之一，我們如果坐着飛機在濟南城上向大明湖作一個凌空的俯視，那末便可以看到大明湖好像一面明淨的鏡子，平放在北城，在北面的湖邊上，一列整齊的城牆向東西兩面圍抱過去，剛把大明湖包在裏面。這城壁再向南延伸過兩個湖面般長，便圍合成南城的城壁，

這就是內城，外城也從大明湖北面向東西圍抱，比內城的圈子大些，繞向南去，圍合起來。這兩重城壁，好像是大明湖周圍的拱衛者，一圈，兩圈，把大明湖適巧圍在北部的中央。

大明湖的四周，北面和東西兩面，都和內城的城壁相連，南面是不規則的凹凸曲線，與城內的大街接壤，所以大明湖的形勢，可以說是「三面城壁，一面市街」，在靜穆中顯着整齊，在雅澹中不嫌寂寞，因此稱得上濟南第一個名勝。

不但如此，大明湖的水源，也和普通的湖泊不同；普通的湖泊，大半在湖域的四周，有許多江河水道，輻射的紛紛流向湖裏來，所以這種湖，完全是江河水道的一個屯聚所，遇到雨水的季節，江河裏的水漲了，就都流注入湖，遇到旱荒的時候，江河裏的水涸了，那末湖水便倒灌出去，可說是一個水的聚散處，在這樣流出流進的調劑之下，沿湖和沿江河兩岸的農田，都能享有灌溉之利。所以，一般的湖泊，可稱是「灌

「澆湖」與水利有密切關係的。而大明湖卻不然，它的水源，完全是濟南城外山間泉水的伏流，由山岡的脈道中，潛流入濟南城，漫佈成著名的七十二泉，由這七十二泉，再匯流成大明湖。因此，大明湖的水質，完全和山泉無二，可以說是一個數十頃廣闊的大泉池。終年，這水是澄清得見底，水面像明鏡一般，不起絲毫縐襞。遇到雨季也不會漲溢，逢着荒旱也不會乾涸，它永遠是這麼平靜的漾着。因為大明湖的水源，並不如一般湖泊似的四周有江河水道相通，它只是全賴着城內許多泉水的流注，並且還有小清河可以作它宣洩的地方，因此它便永恆的保持着平衡，把湖山的景色，點綴得這樣平遠，清淡。而沿湖既全是城壁和街道，所以也談不到灌溉之利，只是一個風景點綴上的湖泊而已。

大明湖在表面上看去，是這樣的平靜，但在許多泉流匯入的地方，水勢是異常湍激的。我們試向西城沿城壁裏面的一帶水流上佇立五分鐘，便可以看見那一溪

清冽的泉水，是怎樣急急地在向大明湖流去。那溪水終年不斷的好像決了口一般，自南向北急流着，水底裏叢生着的水草都偃臥着，清水好像一幅大被般蓋起。有時在清澈的水底裏也有幾塊怪石橫阻着水流，那末水面上立刻會激起美麗的漩渦來。所以大明湖的面上儘管是「湖平如鏡」，而湖水與泉流接口處，卻是非常活躍，這些泉流暗暗地把大明湖的積水，在洗濯，在更換，使大明湖永保持着清冽。

大明湖上的景色，四時不同，因為它的水源是泉流的緣故，因此四時不涸，入冬不冰。在春季裏，湖上的一抹綠柳，輕染着淡烟，遠望去，好像一位垂簾的佳人，淡淡的施着新妝。豔陽普照着湖水，暖洋洋地，令人感着懶意。入夏以後，湖濱的荷花都盛開着，田田的荷葉長得滿湖，輕舟在荷浪中逐過去，一縷沁人的香味，襲人心肺。到秋季裏，荷花謝了，荷葉枯了，堤邊的蘆葦，探出雪白的鬚纓，把湖上點綴成素白一片。在那個時候，如果停舟在蘆叢的旁邊，靜聽着秋風吹來，蘆葉們會發出一陣深長的歎息，



那是很夠詩意的。秋盡冬來，湖上便漸漸地蕭索起來，樹枝騰了一個赤胳膊，草兒枯

大 明 湖 之 春

了，湖濱的堤上，都蓋着一層厚厚的白雪。這時候，一湖清冽的水，卻顯得格外可愛，像黃河小清河都早就結了堅冰，而明湖上仍是一脈活流的水，在那水面上，發出薰蒸的熱氣來，這使人們差不多會忘掉了嚴冬的可畏，湖面上的景色，只是格外顯得平遠而清淡，好像倪高士的山水畫一般。

濟南人曾把這大明湖的四時景色，列爲四個景目，這景目是：

「春色楊烟，夏挹荷浪，秋容蘆雪，冬泛冰天。」

在春夏秋冬四季中，大明湖上的遊人是不斷的，濟南人幾乎把大明湖當作一個大公園，旅客們也把大明湖作爲唯一的遊覽目的地。所以在一年四季裏，有無數的本地人和外鄉人，大家都愛投入大明湖的懷裏去。

一個住在濟南城西商埠地的旅客，當他想去遊覽大明湖時，可以雇街車從商埠地出發，經普利門，估衣市大街，然後再進濼源門。經西門大街，向北打灣，走布政司大街，折入貢院牆根，而直達百花洲旁的鵲華橋。這裏是大明湖南部的邊緣了。

這鵲華橋是一座不甚高的小石橋，橫跨在百花洲與大明湖的接口處，登在橋頂上遙望過去，那麼遠遠的鵲山和華不注山正迎面的對立着，而大明湖一角的水波，也在人家住屋的牆隙間可以望見。所以鵲華橋命名，大概是由鵲山和華不注山而來的。從鵲華橋步行向北，便到司家碼頭，在那近旁，有一座亭廟的建築，裏面可以看到大明湖的水源，有一個石梁，石梁的南方便是泉流，石梁以北便是大明湖，那泉

水流得非常急，在冬季裏，水面上發散着一股濃烈的蒸氣，好像一座熱水爐子似的。在那石梁旁邊，靠着大明湖，有一列不甚高的小屋建築着，裏面有賣茶的，賣小吃的，可以一面品茗，一面遙看大明湖的景色。

普通遊覽大明湖的時候，多半要坐了船去的。在大明湖裏的遊船有兩種：一種是畫舫，一種是小划子。畫舫的式樣，很像南京秦淮河和蘇州閶門外的「燈船」，而內部的佈置卻又勝於「燈船」。每一隻畫舫的容積很大，可以坐二三十個遊人，船身很是廣闊，而且也很長，彷彿是水上亭閣一般。船頭是平正的方形，前面有一個軒敞的弧形的棚蓋，在那欄杆間是雕琢着金色的花紋，棚前有一塊橫匾，匾上有名人手筆的題字，就是這畫舫的名字，兩旁懸着硬板對，好像人家的水閣似的。

從前棚進去，中央有一個畫屏擋着，那畫屏上面用曲折的木條構成圖案，中間有幾個玻璃框裏嵌着幾幅沒骨花卉，畫屏左右有兩個門框，可以通到內艙，這內艙



的佈置便很精緻了。在艙房的四周，全是玻璃窗，彷彿像一間照相室，又像一座花房。不過艙房的頂上用木板蓋着，有些不同而已。遊客們坐在艙裏儘可飽覽湖中的景色，視線毫無阻礙。那艙房裏的光線非常明朗，中間有一張長方桌子，桌面上安放着一套陶瓷飾物，幾個花瓶裏插着彩色的紙花。還有茶壺茶杯，供遊客們取飲。長方桌四周，有七八張小方几，兩旁又有茶几和坐椅，彷彿一間小客堂。靠畫屏的後面，有一張廣漆的半桌，上面陳飾着花果之類。

在艙房的後部，有一張很大的坑牀，那式樣竟和人家客廳上的完全一樣，坑牀上面有坐墊，中間有小几，遊人們可以躺着，可以對几下局棋子，可以靜坐着一面喝茶。一面看湖景，如同在自己家裏一般。

那畫舫行動起來，不用櫓搖而用竹篙撐着走，因此船身很平穩。舟子一篙一篙慢慢的把船移動，玻璃窗裏的湖景一幅一幅的流過，靜靜的聽得船底下的水聲，隔

岸枝頭上的鳥鳴，那情景是十分令人神往的。

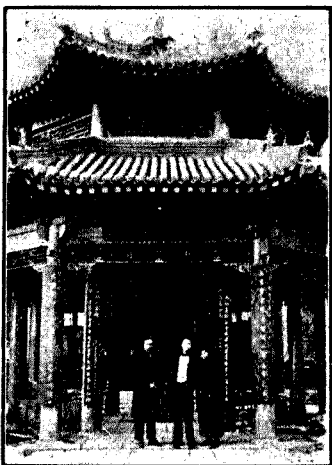
除了畫舫以外，還有一種小划子，那小划子竟同赤膊的舳板船一樣，沒有篷蓋，遊人們只能直立在艙裏，好像坐渡船一般。畫舫的價格很貴，普通一天要二元到三元，從湖裏走一趟便得一元以上。而小划子的價錢便很廉，如果合得人多時，每人只要化幾個銅子，便可暢遊全湖一週。

這些遊船，大半都停在湖濱司家碼頭一帶，遊人們從此下船，經過幾條小港，便穿到大明湖的湖心裏去，第一眼望去，便可以看見歷下亭前後的一帶建築，倒映在湖水中央。遊船在亭前靠下，上得岸去，便到歷下亭的前門，門口有一座小亭子，亭內有乾隆皇帝御書的碑記。那門上左右懸着一付硬木聯，聯上寫着：

「海右此亭古，濟南名士多。」

這兩句本來是杜甫的詩句，後人何紹基所寫的，相傳杜甫曾陪李北海在這裏

宴飲過的。進了門，中央便是一座八角式的大亭子，重簷式的建築，朱漆的樑柱間雕鏤着花紋，正中有塊金字橫匾，題着「歷下亭」三字。亭內也植有乾隆手題的碑記。



歷下亭

在歷下亭後面有五間平屋，便是名士軒，軒內有賣石刻的書畫碑帖，把四壁上全都掛滿了。自名士軒東面，有一條迴廊通到歷下亭的前面，那裏有三間小樓，便是臨湖閣，在名士軒西首，也有迴廊連繫着，旁邊有幾幢寬廣的殿宇，很是清靜簡雅。

從歷下亭再坐船向東去，穿過一片湖水，便到匯泉寺，那匯泉寺外觀很是壯麗，而內部卻已破落不堪。在匯泉寺旁邊有座關帝廟，裏面奉祀着關公。從關帝廟裏旁

通文昌閣，走一條曲折的盤梯上去，可以登上文昌閣，從閣上向四面瞭望，那末大明湖全湖的景色，盡入眼底。南方一列蒼翠的千佛山，橫臥在城屋的上面，如同一幅山水冊頁。湖面上，一叢叢的樹影，一座座亭臺的尖頂，從水光裏透露出來，煞是好看。環湖的三面，盡是城壁，倒映入湖上，漾成模糊一片。

自匯泉寺再向北，不多路便到張公祠，這是奉祀前清山東巡撫張曜的專祠，殿宇很是雄壯，並且有戲臺建築着，在從前每逢張公誕日，便演着酬神戲。在殿左有一座廳屋，前面有一方小池，池上有一所船亭，四周有曲廊圍繞着，遠山近水，風景極勝。在張公祠對面，便是曾子固祠，曾子固是宋朝一代的文人，曾在濟南做過太守，他對於大明湖早就賞識過，題詠很多，同時對於大明湖的建設，也曾盡過許多力。後人追念他的風德，便在大明湖上建着專祠紀念他。那裏面有三間小閣，可以登臨，俯覽全湖景色，很饒雅趣。



從張公祠再向北去，便到大明湖極北的邊岸上，那裏有北極臺的勝蹟，那北極

臺北面靠着城壁，高高地面臨着湖水。建築很是古雅。正中是一列三十六級的石階，上面便是一北座殿屋，殿屋東西兩邊，有兩座方形的高閣，遊人們在明湖北岸登陸，穿過幾條小堤，便到北極臺下面的一片廣場上，然後循着石級登臨，到北極廟的前面，再進去便是一個大院落，中央便是大殿，所謂「聖父母祠」，從祠後可以通到北城的臺城垣上去。

北極臺的旁邊，便是濟南的北門，濟南人稱作匯波門。在濟南人的習俗上，這重門照例是「

門雖設而常關」的因爲風水的關係如果開了北門濟南全城便有異災但是如果在干旱的年頭，百姓們祈雨，只要把南門關閉，把北門打開，雨水便會及時的落下來了。其實這是一種迷信，因爲這重門是一個水閘，在平時既很少有人去進出，因此開着倒不如關閉的好。

在歷下亭的西面，舟行不遠，有一所鐵公祠，這鐵公便是明初和燕王爲難的鐵鉉，後人敬他忠烈，所以立祠奉祀，那祠廟建得很精緻，在祠前的門額上題着「小滄浪」三字；祠內有池，池中有「小滄浪亭」，亭北有「淨香廳」和「得月亭」等，由此往北，卽到正殿，殿內有鐵公的塑像。殿外有一塊石碑，上面刻着鐵公祠的題記，是前清書家翁同龢的手筆。每逢春秋佳節，濟南當地的人民，都來進香，遊人也很多。

此外在大明湖的南岸還有一所李公祠，這是濟南人爲追念李鴻章的功勳而建造的。這李公祠的建築，比張公祠要宏偉得多，祠內有許多怪石堆成的假山，在那

些山石下，還有一流清澈的小溪，亭臺樓閣的建築，極盡華麗。祠中正殿，供着李文忠公的神位，殿後有飛龍樓，樓後爲覺漚亭，是楊士驤所建。祠外有座六角亭，四面護着



李公祠旁之水亭

白石欄，高爽的照臨在湖上，好像一幅水晶圖畫。只是路程比較遠一點，遊人們去遊覽是很不便的。

大明湖上除了這許多勝景外，還有不少前人遺留下來的古蹟，如同「百花隄」「百花臺」「北渚亭」「天心水面亭」等，可惜因爲年代久遠了，大半都只剩一個遺址，供遊人憑弔而已。





六 歷山 趵突泉 珍珠泉

歷山是濟南離城最近的一重山，山雖不高，卻很有名，因為在歷史上是虞舜躬耕的遺址，同時又有隋朝開皇年間所建的佛像的緣故。在濟南附近儘有許多比歷山高，高大雄秀的山，可是都不及歷山有名。這無非是爲了歷山有歷史的與藝術的價值，因此便列爲濟南的第一名山。

歷山山頂上，有許多石佛，濟南當地人，便把它呼作千佛山，一般的旅客們在第一天遊過了大明湖的勝景以後，第二天一定接着要去觀光千佛山的名蹟。

「到千佛山去！」

當遊人們出了南城岱安門，便會有人來招呼你，那裏有小驢兒、山轎、街車，羅列在道旁。那些趕驢兒的，擡山轎的，拉車的，都會爭先恐後的來兜生意。從那裏去千佛山，只有五里路，山道很平坦，所以頂好是騎個小驢兒去。

從南城外面，沿着一條不甚廣闊的山道，騎在驢背上，聽着蹄聲「得得」的向

南去，那一路有叢生的林木翳蔭着，沿道經過幾個小村落，千佛山一個平闊的全形便可以看見了。那峯巒相連處，好像一座橫臥的屏風，在那屏面上，淡淡地點染着青蒼和丹紅。半山裏，一抹紅白相間的寺廟，隱藏在蒼翠的林間，景色十分清穆可愛。

行近了山麓，林木格外青鬱，隨着一條曲折的石磴，步行上去，不久，眼前就有一座木牌坊，坊額上寫着「齊煙九點」四個字，因為千佛山和九峯相毗連，遠望去好像雲煙一般。再上去，經過整齊的石盤道，便到第二座木坊，那坊上也寫着「雲徑禪關」四字，過此再上去，便到香積院，自香積院曲折登山，才到千佛寺。

這千佛寺是六朝時候的古刹，亦名興國寺，又名遷祓寺，在隋朝開皇年間，就山北的巖石鑿成佛像，大小不可勝數，同時在佛巖旁邊，又蓋起一座千佛寺，其實所謂千佛，只是形容佛像的數量很多，却不是真有一千個佛像。這正和稱呼五千四百餘里的長城為「萬里長城」一樣的含有誇大的意思。那些佛像，因為經過了千餘年

間的風雨剝蝕，已經殘廢不堪。千佛寺的建築雖很宏大，然而年久失修，也呈着破落的氣象。在佛巖的下面，有一個大石窟，就是著名的龍泉洞，洞內水很清冽。洞前有一



千 佛 山 北 麓

的羅列着。濟南城內和商埠地一帶建築物，都歷歷在目。在這些建築物的中間，卻平

座亭子，叫做「對華亭」。因為正和華不注山相對的緣故。登亭北望，那麼濟南全城的景物，盡在眼底。那濁浪滾滾的黃河裏，點綴着數葉風帆；小清河像一條水晶帶子，明亮的從濟南城北繞入東北的雲煙盡處。對面的大佛山、鵲山、茂陵山和華不注山，好像几案似

臥着一潭清水，這便是大明湖的勝景。在老殘遊記裏，劉鐵雲曾把從大明湖看見的千佛山比作宋人趙千里的一幅大畫，架在數十里的長屏風上。但是同樣的從千佛山上俯瞰大明湖，那末大明湖那個波平水靜的樣子，直可以比作一架明淨的大鏡子，而濟南的全城，便好像一個美人般的，在對鏡梳妝。

千佛山上，除了千佛寺以外，還有關帝廟、文昌閣、魯班廟和舜祠等的建築，每年重九節，這一帶有熱鬧的廟會，濟南城鄉居民，都紛紛的到千佛山來登高，那時候，自岱安門外到千佛山的路上，全擺滿了茶肆和小吃攤，遊人們穿紅戴綠的，絡繹不絕，可說是千佛山最熱鬧的時節。

大明湖明朗的水光，千佛山青葱的山色，把濟南城內城外造成一個美麗的境域，所謂「湖光」「山色」，這是濟南城三個美的要素中的二美。至於第三個構成濟南風景美的，便是趵突泉。

一般沒有到過濟南的人，聽到趵突泉這個名字，一定會想像着趵突泉的四周，定是一個何等清幽的去處，因為普通的泉水，總是靠着山麓，山水流過山澗，匯而成泉的。但當他們遊賞過了趵突泉以後，定會感到十二分的驚奇，因為趵突泉非但不靠近山麓，而且是圍在一個熱鬧的市集裏面。十足的染着市塵的俗氣，更無清幽可言。

趵突泉，在濟南南關外呂祖廟內，名稱上是一個泉，實際上卻是一個極熱鬧的舊式市集，那是和北平的天橋，上海的城隍廟，南京的夫子廟同一典型的通俗市場。每逢陰曆的二，七日，便是集期，一個月中有六天逢集，也是趵突泉更形熱鬧的日子，在這些逢集的日期，濟南城裏的居民，城外的鄉農，都遠遠近近的趕到趵突泉來，把整個趵突泉內外的街路上，全都塞滿了人，有的是來交易的，有的是來買東西的，有的是來鑑賞泉水的，有的是來喝茶聽書的，還有些簡直是無目的而來，他們是來

看熱鬧的。在這種種不同的驅使下，大家都趕到鈞突泉，名之曰趕集。

從濟南西門外，起估衣市大街向南，轉灣抹角，經過了幾條大街小巷，便到鈞突



鈞突泉大門

額，額上題着鈞突泉三字。從中間的一個門裏走進去，那中間又是一個廣大的院落，

泉門口了，那門前，便是一片大廣場，羅列着各色的人羣，在人羣中，不規則的擺着許多小攤子，有吃的，有玩的，各色齊全。那大門的樣子很像一個新式的城關，下面有三個拱狀的門洞，便利遊人的來往，用磚石水泥建築成的。在正中的一個門上，有一塊白石灰的橫

東南西三面，連着的是一大幢新式的樓房，那樓上樓下，全是商店，稱爲「國貨商場」。商店裏各色的貨品都有，奢侈品和玩具是獨多。靠院落的北面，疊着一帶假山石，在山上還有一座小小的亭子，可是因爲遊人太雜，而佈置得又欠精雅，因此看上去便是充滿着市俗氣，一點也不好玩。

從假山後面再轉過去，便露出許多古式的殿廟的屋脊來，在那屋脊下面，雜亂的張着許多布篷，青一塊，白一塊，很不整齊，兩旁又是各式市房，有的是樓屋，有的是平房，高矮錯落，似乎顯得是很擠的樣子，而那些市屋的牆壁上，寫滿了各種酒館飯館的名目，以及斑斕的各色廣告。經過一座小石橋，橋的兩旁植着矮鐵欄，下面便是幾個清冽的小池子，池子裏養着烏背鯽魚，隨着水勢游來游去，欄杆上全是遊人，撐着下巴，在鑑賞着池中的游魚。

走過那座石橋，再向北去，轉過幾間布棚，便可以看到一個大泉池，那便是所謂



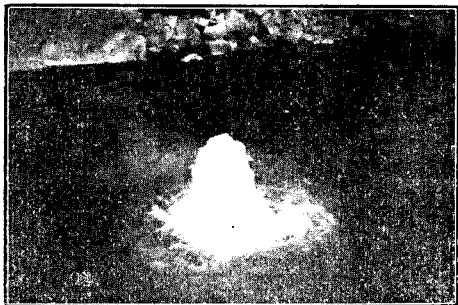


釣 突 泉 龍 亭

釣突泉了。泉池差不多是見方的，三個泉口偏西，北邊便是一條小溪流向西門去的。

看那三個大泉，一年四季，晝夜不停，像噴水泉一般，老是那麼翻滾，只聽得「勃勃」的聲音，一股股的水，從水底裏直向上冒，冒得比水面高出二三尺，雪白的好像一座透明的玻璃柱，又好像那池底裏在架着熱火燒，把池水燒開了似的翻滾。一到冬天，便格外好看，屋面上都蓋着白雪，泉上卻起了一片熱氣，白而輕軟，在深綠的長草上飄蕩着，似乎像是一個極神祕的境界。

池邊還有許多小泉，有的像大魚吐水，極輕快的上來一串水泡，有的像一串明珠，走到中途又歪



釣突泉泉水湧流的特寫

下去，真像一串珍珠斜放着，有的半天才上來一個水泡，大而且扁的，慢慢地自水底搖動上來，剛浮到水面便碎了，接着下面又是一個冒上來。有的是好幾串小碎珠一齊擠上來，像一朵串起來的珠花。新近又下了六根鐵管子，可是泉水都沒有那原來的三個冒得那麼旺。

在泉池的西面，有一所白雪亭，亭前池水中，植着許多石碑，碑上刻着「釣突」「遊仙」「第一泉」「鳶飛」「魚躍」「我愛其情」等字句，那白雪亭裏，就是一個大鼓書場，因為那亭適靠在泉水的西面，所以比較是清雅一點。除了白雪亭以外，在釣突泉北面，有一所呂祖廟，廟



裏有文昌閣，裏面開設茶肆和書場，遊人們到鈞突泉來的，大半在呂祖廟裏歇息喝

茶。那廟前有一帶廊簷，簷下有一排白石欄杆，剛好枕在泉水上面，如果在那裏坐下，口喝着香茗，耳聽着潺潺的水聲，眼前注視着幾個滾流不息的大水柱，這情景也是十分够味的。

呂祖廟的東面，在泉水上架着一座石梁，由石

梁再向北去，便是一條狹仄的小街，那街道旁全是布店、吃食館、玩具店和磁器店，一片叫賣的聲音，異常嘈雜，那一帶，可說是日貨的傾銷場，東洋布，東洋

磁，東洋玩具，滿店裏儘是充斥着東洋貨，因為買價便宜，所以聚的人也特多，那夥計們和買客當着街

路講價錢，買一件東西要還幾次價，走開了又回來摸索四五次，因此行人都擠在一起，不能痛快的通過。

所以趵突泉，除了那幾個晝夜不息翻滾着的泉水是美的以外，其餘，一切都顯着市俗與醜惡，但是像這樣喧鬧的地方，濟南的一班存着低級趣味的市民，是把它視同樂園似的，尤其是鄉下人，他們到濟南來，是非到趵突泉去遊玩一趟不可的。

趵突泉非但在外觀上有如此的奇象供人欣賞，就它的實際功能來說，它的價值不獨是供人觀賞而已，它是泰山北麓諸山水流的一個匯集所，也是小清河和灤水以及大明湖的發源地，它的一流清水繞過了濟南的西城，它的脈分佈及濟南全城，供給了濟南全城居民的飲料。如果沒有趵突泉，濟南全城將鬧着水荒，大明湖將乾涸了，小清河以及灤水也將斷絕交通，一切濟南的生機，將因此而停頓。所以有人說，趵突泉的一脈清泉，實在是好比濟南全城的一根動脈，一個生命的源泉，這話確

實是對的。

有許多人對於趵突泉泉水的源流，和它這個奇特的翻滾狀態，曾下過好多次探討，究竟這一流泉源是從那裏來的？究竟怎樣會形成這個奇特的翻滾狀態的？有人說這是神靈使然的，有人說是水流受到了壓迫所致，可是這都不是一個確切可靠的解釋。宋朝的濟南太守曾子固，對於趵突泉的源流和成因，曾經加以一番推究，他有一段關於趵突泉源流和成因的解釋，可以說是很合理的。

在曾子固的齊州二堂記中關於趵突泉的有這樣一段記載：

『按圖，泰山之北，與齊之東南諸谷之水，西北匯於黑水之灣，又西北匯於柏崖之灣，而至於渴馬之崖，蓋水之來也衆，其北折而西也，悍疾尤甚，及至於崖下，則泊然而止；自崖以北，至於歷城之西，蓋五十里，而有泉湧出，高或至數尺，齊人名曰趵突之泉，嘗有棄糠於黑水之灣者，而見之於此。蓋泉自渴馬之崖潛流地中，而至

此復出也。其注而北，則謂之灤水，達於清河，以入於海，舟之通於濟者，皆於是乎出也。齊多甘泉，冠於天下，其顯名者以十數，而色味皆同，皆灤水之旁出者也。

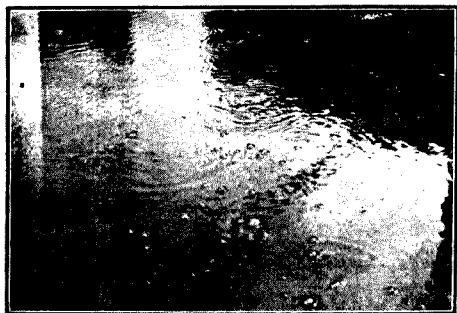
這一段記載，很明白的說明了趵突泉的泉源是來自泰山和濟南東南諸谷的水流，經過黑水灣，入柏崖灣流到渴馬崖，在渴馬崖靜止下來，從地中伏流到濟南城，再到趵突泉而湧流出來，因此便形成一種翻滾的突冒形態，這種現象，實在很合乎噴水泉的原理，因為泉水從渴馬崖下來，經過地層的伏流，而到趵突泉的空缺裏冒出來，因此便勢如翻滾一樣，湧出水面數尺了。曾子固同時還說明了灤水與清河的源流，皆出於趵突，而濟南全城的許多泉，都係趵突的分脈，同為灤水的旁源。地面上的水有時是要枯竭的，而山脈地下層內伏流的水，是永遠不會斷絕的，因此，趵突泉的水，便會終年不息的翻滾着，永不間歇。

明代的晏璧曾有「濟南七十二泉詩」之作，第一首就是趵突泉，那詩上說：

「渴馬崖前水滿川，江心泉迸蕊珠圓；  
濟南七十泉流乳，趵突洵稱第一泉。」

趵突泉的確堪稱濟南的第一泉，它是羣泉之冠，也可說是「泉中之泉。」大明湖是濟南羣泉的總匯，而趵突泉卻是濟南羣泉的總源。

除了趵突泉以外，一般人稱道的濟南泉水，要算珍珠泉。珍珠泉本來分「南珍珠」和「北珍珠」二泉，現在大家都知道，便是北珍珠泉。北珍珠泉在現今的山東省政府內，平常時候，普通人是不許任意出入的，遇到紀念日或慶祝日的時候，省政府特地把珍珠泉開放，任遊人們進去觀賞。從山東省政府大門進去，裏面有一條人工開鑿的玉帶河，曲折如帶，導引着山泉。河水很是清澈，河的兩岸有朱漆的欄杆圍繞着，從左門進去，便到珍珠泉，那裏恰當白雲樓下，泉池是一個石築的方形，約佔全院的一半大，那泉水上滿泛着一串串的水泡，好像有無數的珍珠，從水底裏冒出



來似的，十分可愛，池裏養着幾十條紅鯉魚，在水裏來來往往，游翔自如，把這魚兒和

泉水的泡沫相比，彷彿是黃金和珍珠，華貴而美麗。那泉池旁邊有一座小亭子，亭下有塊石碑，寫着「珍珠泉」三字。晏璧在濟南七十二泉詩有一首關於珍珠泉的題詠上說：

「白雲樓下水溶溶，  
滴滴泉珠映日紅；  
淵客泣來無覓處，  
恐隨流水入龍宮。」

泉 濟南名泉很多，可是現今保存着的，只有趵突和珍珠二泉。其餘泉水，已漸湮沒，一統志上所謂「濟南名泉七十二，趵突爲上，金線、珍珠次之，餘不能與三泉埒矣。」



七 黃河與濼口

每一個大都市或大商埠的近邊，一定有一條著名的河流做它運輸及交通上的連絡線。如同上海的有黃浦江，南京的有揚子江，杭州的有錢塘江，廣州的有粵江，天津的有大沽河。因為有了如許江河的分流，各大都市的商業貨物，才可以直接由海口進出。這與一個都市的繁榮，是有莫大的關係的。

濟南在從前，有大清河與小清河，做它入海的要道。自大清河被黃河奪流後，一部分的商品便走小清河運輸。後來有了橫貫魯省東西的膠濟鐵路，因此濟南便可由陸路入海，比較迅捷。所以濟南雖然失了大清河，但是有了膠濟路，在商業的繁榮上，能够不受任何影響。

我們試翻開山東省的地圖，那末可以看見被稱爲全國三大水流的黃河，是適巧橫在濟南城北，向西南與河南連接，向東北經過濟陽、齊東、蒲臺、利津各縣，由鐵門關入海。就它的表面來看，那的確是一條洋洋大觀的巨流。人們一定會想起這樣的

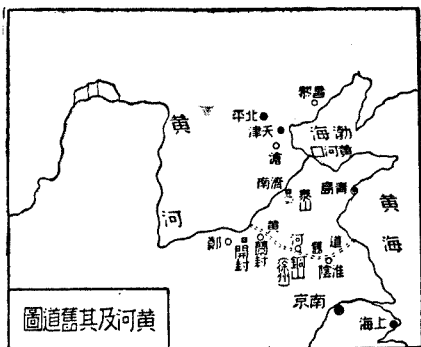
大河道該與濟南的商業上發生着密切的關係。但是事實上，濟南自大清河奪流改爲黃河後，到現在從來沒有得到黃河的大恩惠，反而時常要像防賊防盜似的，貼上許多人工，化上許多金錢，晝夜不息，終年不歇的去看管着它，防它一不小心發起脾氣來，萬一那河裏的濁浪巨流奪了堤防衝出來時，那末濟南全部的生命財產都要被洪水吞噬了。所以黃河的對於濟南，非但無益，而且有害，好像是一條含着毒素的巨蟒，橫臥在濟南城北，濟南城隨時有被吞噬的危險。

這條巨蟒般的黃河，雖然沒生腳，但是生性就好動，它不動則已，一動便使許多人的生命財產，全部喪失，幾千里的膏腴沃野，全被浸沒。只要是黃河水流過的地方，立刻變成災區，人民便得在死亡線上掙扎。在歷史上，黃河已搬過六次家。當夏禹治水的成功，在帝堯八十年（公元前二二七八年，距今四千二百餘年），那時黃河自河北省的昌黎縣北入海。隔了一千七百七十七年後，當周定王五年（公元前六〇

二年，黃河便實行第一次搬家，自河南濬縣的宿胥口決口，向東合章水至章武入海。（章武在今河北滄縣東北。）這次的遷徙，可說是從河北省的北部遷向南部來。河北全省，完全被洪水氾濫，變成了澤國。

第二次的搬家是在前漢王莽建國三年（公元十一年），離第一次改道的時期，中間共隔六百十二年，黃河又在魏郡決口，（魏郡在今河南臨漳縣西南四十里，）從清河、平原、濟南到千乘入海。（千乘在今山東高苑縣北二十五里）這一次可說是黃河從河北省搬到山東的中部來。

第三次黃河的改道是在宋仁宗慶曆八年（公元一〇四八年），離第二次改道的時期，中間共隔一千〇三十七年。黃河在商胡決口，分成二流，北流合永濟渠經青州入海，東流合馬頰河至無棣縣入海。這兩流黃河水，時開時閉，幾乎把山東整個省域都佔了去。



自第三次決口改道以後，又經過一百四十六年，當金章宗明昌五年（即南宋

光宗紹熙五年，公元一一九四年）河水又在陽武大決口，分爲二流，北流由北清河（即大清河）入海，南流由南清河（即泗水）入淮河。這是黃河又從山東移到江蘇來了。

這樣又經過了三百年，到明孝宗弘治七年（公元一四九四年）修築太行隄，把北流的黃河支流斷絕，從此黃河便完全流入淮河，全由江蘇境內入海，這是黃河第五次的改道。而江蘇省，在那時候變了兩大河流的入海口，北部繞着黃河，南部圍着長江，分不出是黃河的流域還是長

江的流域了，這樣的局面又維持了三百六十二年，這不安穩的黃河又實行第六次的改道了，這次卻不是從江蘇北部再向南去，而是從江蘇仍舊回到山東境內去。當清文宗咸豐六年（公元一八五六年，離今七十餘年前）黃河又在河南蘭封縣決口，從蘭封北面的銅瓦廂向北沖入大清河，於是大清河又回復了黃河的水道，而江蘇的黃河故道，便漸漸淤塞起來。直到現在，我們還可以看見黃河故道的遺蹟，在江蘇北部的幾個縣份裏，如徐州、宿遷、淮陰、漣水等地，那裏有一條廣闊的大沙河，自河南蘭封過來，折過江蘇北部，向海口流去，這大沙河的面積很廣，河底儘是細沙和沙質的泥土，遇到荒旱的年頭，那河底便會旱得好像出烟。但倘若一連下了十幾天的大雨，河水便會滿到溢出來，這種天旱即涸天雨即溢的現象，可說完全還是黃河的老脾氣。

黃河在歷史上經過了這六次的大變遷，每改道一次，便得決一次口，把兩岸的

原野浸成澤國，而每次決口的時候，受害最烈的便是河南、河北、山東三省，有時甚至波及到江蘇北部，因此，黃河便成了一個災害的淵藪，自夏禹治河以後四千餘年來，已有無數的生命無數的財源被黃河的巨流吞沒了去的，而同時也會有無數的水利工程專家們想了無數的方法，用了無數的金錢，去和它鬪爭過。但是儘管你想盡方法，用盡金錢，黃河始終沒有被專家們的方法和金錢制服過，有時錢用得更多一點，方法想得週密一點，使黃河暫時平安了若干年，但是過後的決口改道還是免不了，的，所謂「數十年一決堤防，數百年必一改道。」這已成了黃河的一個慣例，位在黃河下流的各省縣，也照例是免不了這個災害的。

濟南是靠近黃河南岸的一個城市，黃河的巨浪，隨時有捲進濟南城區裏來的可能性，而濟南本身的地域便像一個盆子一般，比黃河的河牀還低。因此，這黃河對於濟南全城是一個極大的威脅，濟南人民對於黃河的注意，正如荷蘭人對於他們

本國領土外的大海一般，隨時隨地在防着，不容一刻的疎懈。

關於防禦黃河的唯一辦法，便是修築堤防，用堤岸來約束黃河的水流，使它不能外溢，因此，河水漲得高，堤防也築得高，而黃河的河牀因為上流的沙泥不斷的沖積下來，使下游的河口，日漸淤塞，水位也就隨着河牀的增高而高起來，於是兩岸的堤防也不得不隨着河水加高。修築黃河堤便成了一個十分偉大的工作，我們若從平原上遠遠望去，那末這黃河兩岸的堤防，真如同萬里長城一般，高高地雄偉的橫臥在原野的盡頭。

黃河堤的建築，工程十分偉大，它的構造，完全是一種廣闊的堤壩，河堤上築有汽車道，可以通行汽車和便利行人來往。遇到河身彎曲的地方，還要築一種「順水壩」，因為當河道曲折的地方，水勢湍急，最易決口，因此河堤的工程也要格外的堅固，普通的順水壩有三種，一種完全以石塊來建築的叫「石壩」，一種以柳條來編



作的叫「柳壩」，還有一種以高粱桿子來做的叫「埽壩」，石壩最堅固，但是成本也最貴，每一方丈的石塊的運輸費便得十元，還要把它修築成壩，須加上一半的工價。至於柳壩，是用石塊打底，把柳條編疊，再用泥石堆起來，其耐久力次於石壩，而工價也較廉。埽壩乃是一種用價最廉而功用也最低的堤壩，只是用高粱桿子編排，再用泥壅上，這種壩堤是經不起大水沖激的，雖然價錢是十分便宜，可是得年年修理，否則一遇水漲，便要出險。在濟南北面，靠着黃河堤岸彎曲處，全是用石塊築成的石壩，因此，可以比較安全得多。

山東全省每年用於修治黃河的經費，共有四十萬元，這四十萬元的用途，以十六萬供給治河兵和治河機關的費用，以二十四萬元完全用之於修葺埽壩和防止汎濫的工料費用。在濟南特設了一個河務局，專門管理黃河的修治及防守事務。在這個河務局下面，依着黃河流經各縣的區域分設着河務分局，而且把在山東境內

的黃河全線仿照鐵路管理辦法劃分成若干段，每段再分成幾個分段，有段長和分段長負責，在分段下面，共有河兵八百名，這八百名的河兵，一半做工，修築隄防，一半專任防汛的職務，做工的每月餉銀十元，防汛的每月餉銀八元。所有各種堤壩，全由河兵修築。這些河兵服務的時期，全是終身職，而且世代相傳，他們把家室全都安置在黃河岸邊，年年月月的防守在黃河堤上，但是在這樣週密的設備和防禦之下，黃河堤的決口，卻是常事。這因為光是修築堤壩，實在不是治理黃河的根本辦法，而河兵們因為世代相傳，工程與防守上不免因日久而生玩，所以儘管一年化了如許的人力與財力，黃河兩岸還是時常要出險。

黃河雖然在過去和現在，都成為濟南唯一的災敵，就是到將來，如果沒有根本治理的方法，說不定將永遠變為濟南和山東各縣的隱憂。可是在每年的相當時期間，黃河對於濟南的商品運輸上也曾稍為盡過一點相當的力量。因為黃河在夏季

裏水勢必漲，河幅也同時加寬，在平時，濟南以西的河幅約廣七百公尺乃至一千公尺，向東達蒲臺以至河口，約廣一千二百公尺，水的深度，在增水期約爲二十五呎左右，減水期約爲七呎左右，平時約爲十二呎至十五呎。黃河全身在山東境內的，共長千餘里，由濟南到河口五百餘里間，水勢很急，沿河又多淺灘，因此在航運上，不及上流發達。自濟南以西，水勢較緩，水面也廣闊得多，航運很是繁盛，可以說是河南到濟南商業運輸上的主要路線，在濟南北面，靠着黃河岸有個大鎮，便是灤口鎮，河南的貨物自濟南上流運到灤口，再從灤口起陸，運到濟南，由濟南再分散到山東全境，或從小清河運到外洋去。同時從灤口運到河南去的貨物也很多。所以我們可以說，自灤口以西至河南之間的黃河，是比較在百害中還有一點利，這一段的黃河，是稱得上有經濟的價值的。

關於黃河的水增水落，也有一定的時期，大概黃河的增水期，是在每年的四月

到七月之間，八月以後，水量就逐漸減少，到十一月十二月一月三個月間，水量最淺。同時自濮縣以東，在十二月裏完全結冰，黃河的下流全蓋在堅冰下面，冰上可以通行車馬。直到次年的二月裏，這堅冰才融解。所以黃河自濟南至開封之間，實在能航行的時間，每年不過四五個月。而且完全賴於帆船運輸，汽船是不便通行的。雖然在前清時候，曾有一位山東巡撫楊士驤的，和德國人試驗在濟南以西的黃河裏試驗行駛汽船，可是因為泥沙太多，而且容易擱在淺灘上，結果是失敗了。

灤口鎮，可以說是黃河與濟南商業交通上的咽喉，也可說是濟南北部的門戶。因為在地勢上，它是距離得濟南很近，而又適當在黃河與津浦鐵路的交會點上。它是在濟南城西北十五里地，適當黃河南岸和黃河的入海口相距四百六十里。這個市鎮的外表，竟和一座小城市一般。東南西三面圍着城壁，北面靠着黃河堤，市區的面積，南北長一里，東西廣三里，是一個長方形的市鎮。全鎮的住戶約有二千多戶，人

口約一萬五千餘人。這些人們，差不多一半是從事於商業，一半是致力於運輸事業。因爲這裏的地位很好，而交通又便利的緣故。

在灤口鎮外，每天差不多有一二百號帆船停泊着，這些帆船，有來自河南的，那些船裏運載着黃河流域上游各省的貨物，像桐油、紙、茶、水煙、與漆等，都由灤口卸貨，然後由灤口再運赴濟南或由小清河運到利津去。還有來是黃河下流的，多數是鹽船，因爲山東沿海各縣是產鹽的區域，這些鹽都得由水道運到了灤口，再轉發到別省去。

灤口鎮上有一個最偉大的建築工程，便是黃河鐵橋，這是津浦路越過黃河的一座大鐵橋，在灤口鎮市街的東端。這一座大橋，完全用鉅大的鋼骨架成，全長四千一百八十英尺（合一三〇〇公尺），橋面的中央是鐵軌，兩旁是人行道，在人行道兩旁有鐵欄杆圍着。全橋的工程是在前清宣統元年（公元一九〇九年）開始建



灤 口 黃 河 鐵 橋

造的，到民國元年（公元一九一二年）方才完成，共經過了四年的時光，承建這座大鐵橋的是德國人，全部經費共化了一千三百萬馬克。

在黃河上，一共有三座鐵橋，一座是在甘肅蘭州，一座是在河南鄭州北面，當平漢路渡過黃河的地方。一座便是濟南北面的大鐵橋，這三座橋比較起來，要算濟南的一座鐵橋最偉大了。因為黃河的水流很急，而河面又闊，所以在建造的時候，格外困難。

作一度展望，那麼這情景實在是很偉大的。你可以看見一座純鋼鐵的大橋橫跨在黃河上小立片刻，對着黃河

黃河面上，那巨大的鐵樑的影子，靜靜的映臥在水波上，而黃河的水，卻是一片蒼茫地，向着東面奔流，對着這歷時四載，耗資千萬的大橋，好像不值一顧的急流過去。剛好是形成了一個自然力與人爲力的對比。如果望得遠一點，那麼可以看見那黃河兩岸的河堤，彷彿城垣一般的，謹防着黃河的水流，又好像一個樊籠裏囚着一條猛獸一般。在那河岸的上面，沿岸長着深綠的林蔭，有些河兵們在走動着，他們是在防着，在修築着，而河水有時激動起來，不斷地向堤岸邊打過去，這又是一幅人類與天然鬥爭的圖畫。

如果是在荒旱的年頭，那景象便又不同了。黃河的河牀一半見了天，只有中間有一泓不甚廣闊的濁水流過，沿岸邊全是沙土，這些沙土被風一刮，便飛揚起來，好像烟霧一般，人們牽着牲口就在這細沙上走過，踏成一路腳印子，令人想起那沙漠的景象來。

自濼口鎮東去，這中間有一條十二里長的輕便鐵道，自濼口一直築到小清河邊的黃臺橋，稱作清濼路，這是前清光緒三十二年二月開始興築的，到同年的十月才工竣。建築這一條鐵路的主要目的是在運鹽，所以當初的建築動機也是由山東鹽運使發起的，直到現在還是屬於商辦。自小清河至濟南城北，中間也有一條六里長的小清河鐵道，是在光緒三十年六月興築至同年八月完成，這是連通小清河與濟南商業運輸上的一條捷徑。

濼口鎮有黃河可作水上的運輸點，又有津浦與清濼兩路作陸上的交通線；因此，非但可說是濟南北部的咽喉，同時也可以說是黃河下游的要鎮，濟南城和黃河的能在商業經濟上發生一點關係，全靠有濼口鎮在中間作一個起運卸脫的媒介的緣故。



八 濟南城區巡禮

濟南府有個十二里周圍的內城，在內城外面套着一個不定四邊形的外郭；這好像穿了西裝又罩上大衣一般，重重的，把整個濟南的市區圍在核心。但是，近數十年來，因為城外有膠濟鐵路和津浦鐵路的通行，所以，舊的城壁圍不住新的發展，在城西又造成了一個完全近代型的新式市場，這便是和濟南城區互相並列對峙着的商埠地。

濟南的內城共有七個城門，這七個城門的分佈是：

東——齊川門

南——歷山門（本名舜田門）

西——灤源門  
新西門

北  
 ┌───┐  
 │ 匯波門 │  
 │ 新北門 │  
 └───┘

西南——新南門

在這七門中，齊川、歷山、灤源、匯波四門，是宋朝永嘉年間所築，明朝洪武年間重修的。到前清光緒年間，又增闢了「乾健」「坤順」「巽利」三個城門，這便是現今的新西門、新北門和新南門。匯波門是一個水關，因為風水的迷信，門雖設而常關；齊川門向東接着東關大街，歷山門向南接着朝山街，灤源門向西接着估衣市大街，匯波門流通大明湖與城北的水道，其餘的新西門、新北門和新南門，都是濟南內城交通的要隘。

外城有十個城門，這十個城門的分佈是：

東——永固門。

南——岱安門、新建門、水門。

東南——永綏門。

西——麟趾門、普利門、永鎮門。

西北——小北門。

東北——永靖門。

這一個外郭繞着一個大圈子，把內城外面的熱鬧市街，全都圍在裏面，而這十個城門，卻又成了內城與外界交通的一重要隘。

我們如果把濟南城內城外的市區來劃分一下，那末很自然的可以劃分爲六個區域：

第一——風景區 這個區域是在內城北部的三分之一地帶。那裏，大明湖秀美的景色，如一幅天然的圖畫般羅列着。在那充滿着古意的小市街的後面，港泊交

又間，一片綠蘆叢生着，幾艘遊船時常在蘆叢間劃過，風聲水聲，如同奏着一種輕快的樂調；在岸邊向北望去，湖心的平面上籠着一層淡淡的烟，淡烟中，可以看到樹枝上一團一團的模糊的綠色，和那一角古式的亭臺，倒映在湖面上，同水光漾成一片。這一帶，因為景色的美麗，便無異成了濟南的城北公園，在星期假日，濟南人們都以此為唯一的遊息場所。

第二——政治區 這個區域是在內城大明湖以南的三分之二地帶。這一帶適當濟南南城區的核心，三面有城壁環繞着，北面靠近大明湖，雖然也有縱橫的街道，但那些街道都很狹小，兩旁既沒有繁華的市場，也沒有喧擾的工廠。因此，這一圈內便顯得異常靜穆，在靜穆中流露着莊嚴與古雅的意味。

因為這一帶的環境是這樣的靜穆莊嚴，因此濟南所有的政治機關和金融機關，也全都分佈在這一區域裏。濟南在歷史上便是山東全省的政治中心，有時稱

府，有時改郡，直到現在，還是山東的省會所在地，總縮着山東全省的行政設施。因此，凡是一個省會所必須具備的各個政治機關，也都集中在內城。這非但是現在如此，歷史上相沿下來，是早已把內城作爲一個政治區域了。別的不說，我們單就內城裏幾條著名大街的名字來說：便有「布政司大街」、「高都司巷」、「按察司街」、「貢院前」、「副官街」等名稱；可以知道這些街道的名字，也早已政治化了。

在這政治區裏，分佈着管理山東全省的各個政務機關；省政府在院前街，省黨部及實業廳在貢院牆根，民政廳在舊省署前，財政廳在學院門口街，建設廳和教育廳在運署街，此外還有許多機關，差不多全都散處在這一帶。而總攬山東金融事業的中國銀行和山東省銀行，就在靠近南城根一帶。

第三——文化區 濟南的文化機關，除了少數幾處散佈在內城及商埠地以外，大多數都集中在外城南部，因此那城南一帶，便可以稱爲濟南的文化區。那裏有

齊魯大學醫學院，廣智院，山東省立中學，及山東女子師範等。此外外人傳教的教堂，也大半設在南城。

第四——舊商業區 這一個區域的範圍，是在濟南城西一帶，自內城灤源門起至外城普利門止，中間有兩條最著名的大街，一條叫普利門大街，一條叫估衣市大街。普利門大街在西端，靠近普利門，估衣市大街在東端，靠近灤源門。這兩條大街連接起來，約莫有一二里長，可以說是濟南城內商業最繁盛的區域，堪與城外的商埠地相匹敵。這兩條街上的商店，大半都是中國的舊式店面，有賣絲綢的，賣南貨的，賣衣物首飾的，以及賣山東特有的名產如草帽玻璃器等的。在從前，街道也和內城一般狹小，遇到擁擠的時候，行人們要推背而行；自從國民政府成立，便把山東省城重新建設起來，把一條本來黑暗窄狹的街道拓寬了，兩旁的舊房屋，完全拆除，都改建了新式的樓房。那街道，也放得有二十公尺以上的寬廣，而且全用最新的市街建

築法，鋪上瀝青路面，兩旁建起行人道，行人道上種着洋槐樹，一眼望去，竟有點像南京的太平路和中華路。汽車自商埠地一直到濼源門內，可以通行無阻。人們在普利門大街踱到濼源門去，無異是置身在商埠地一般。不過因為這一帶是舊市街改建的，所以貿易的狀況，完全還保留着一種舊式的形態。有許多商店還是靠着幾十年的老牌子，得到顧客們的信仰。他們依舊是真誠地抱着「某某老店」「真不二價」「童叟無欺」的信念，和一般老實的顧客們交易，所以可算得是一個舊式的商業區域。

第五——新商業區 這裏的所謂新商業區，包括城西商埠地的全境。所以說它新，是對着城內的舊商業區而言的。商埠地全區的面積，約有三千六百畝，可以說完全是一個現代型的市場，也可以說是濟南商業蒼萃的一個中心點。市面的繁榮，比起南京的下關，和杭州的新市場，要遠勝數倍，竟可與青島、天津相抗衡，這完全因



爲商埠地的建設，是十分整飭，而商店的建築，又都非常宏偉，兼以濟南有水陸交通的便利的緣故。

商埠地的市街建築，好像一個棋盤一般，很有規律，東西和津浦膠濟兩路並行着的，都稱作「經路」，南北和津浦、膠濟兩路垂直着的，都稱爲「緯路」。因此那商埠地境域以內的道路名稱，便像算術題裏的名數一般，十分有趣。靠近膠濟路的那條東西大街就叫經一路，又稱大馬路。經一路南面的一條就叫經二路，又稱二馬路，挨着次序向南去共有六條馬路，便稱作經三路、經四路、經五路、經六路。或像上海英租界一般的稱呼爲三馬路、四馬路、五馬路、六馬路。南北和這些經路垂直交叉的街道，自最東面的一條起，稱作緯一路，挨次向西去，共有十條，便稱作緯二路、緯三路、緯四路、緯五路、緯六路、緯七路、緯八路、緯九路、緯十路。這六條經路和十條緯路，便把整個的商埠地很整齊的劃分成幾十個小區域，真和若干地方正的豆腐乾一般，有規

則的排列着，行人們在這些經緯大道上來來往往，如果對於路途不甚熟悉，那末穿來穿去，四面都是街道，往往會摸不清頭腦，彷彿走進了一個迷津裏去似的。

在這許多新式街道中，以經一路、經二路和緯三路、緯四路、緯五路的商業為最發達，尤其是大馬路和二馬路一帶，市容也格外整飭；那大街兩旁，全是崇高的大建築，有點像上海南京路的氣概。那些建築，卻別具風格，是西式的結構卻又含着中國式的意味，但是決不是中西合璧的式樣，一般的商店都喜歡建築着一種不中不西的房屋，結果是把中西建築的美點都失去了，成爲一種俗不可耐的形式。而在濟南商埠地上所看見的，卻並非如此，它顯然是集合了中國和歐西的美點，而這個所謂西式，卻十足的充滿着日耳曼民族的建築美，可說是「中德合璧」的一種建築。「簡單」「大方」「宏偉」「美觀」這八個字，唯商埠地的建築可以當之。

商埠地內各商店的貿易要項，差不多被洋貨佔了重心去。在大馬路和二馬路

上，我們可以看見極大的百貨公司，極大的綢緞洋貨莊，隨處分佈着，幾乎是變成了  
一個外貨的傾銷市場。在那許多外貨中，尤以德國和日本的東西爲最多，這因爲德  
國過去曾經一度掌握着山東的營業特權，而日本卻在歐戰後從德人手中把這些  
特權移轉了過去，現在正把濟南作他商品的傾銷市場。

關於商埠地開闢的歷史，是遠在光緒三十年（公元一九〇四年，距今三十餘  
年。）這是我國自動開闢的四大商埠之一。在清末，列強的勢力侵陵中國，沿海的要  
隘都在外人的條約威迫之下開爲商埠，最初舉國上下，對於外人的通商都懷着仇  
恨的觀念，但是這些被迫而開闢的商埠，在外人新法的經營之下，商業日見繁盛，因  
此，政府和人民才把懷恨的心轉爲羨慕，由羨慕而起競爭，遂覺醒過來，急起直追。在  
光緒三十年，才有自動開闢四大商埠的舉動，這四大商埠便是濟南、濰縣、周村、長沙。  
在這四個中倒有三處是屬於山東省境，而且都在膠濟路沿線，這一個措置，清政府

是頗具有獨到的眼光的，因為當光緒二十三年（公元一八九七年）德國人攫取了膠州灣，把膠州灣沿海的一個漁村建設成繁華的青島市以後，山東全省的商業勢力，全都操縱在外人手中。因此濟南、濰縣、周村三地的自動開放，實際上是一種商業競爭的行爲，當時的目的，全在對付德人經營下的青島，想用三埠的力量，來挽救已落入德人手中的商業勢力。

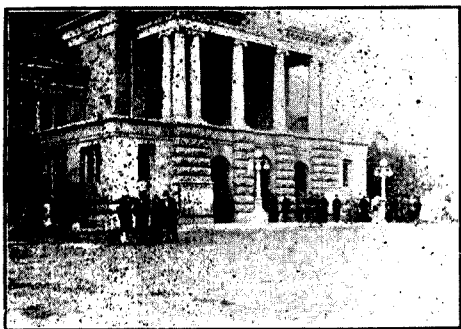
這一個計劃實現之初，便是把濟南城西五里溝一帶荒涼的墳地開闢起來，建起廣闊的街道，新式的市房，沒有幾年工夫，因為有膠濟津浦兩路之便，這商埠地的商業便蒸蒸日上，一天繁榮一天，直到現在，三十餘年來，這一片就成爲濟南及山東中部的貿易中心點。

但是看了這樣繁盛的街市，誰也忘不了五三慘案的印象。當民國十七年革命軍北伐通過濟南時，日軍希圖阻遏革命勢力，曾在此與我軍發生衝突。我國交涉員

蔡公時便殉難於此。到如今濟南人的腦海裏，都磨滅不了這個恐怖的印像。

第六——交通區 交通區是指商埠地以北，津浦和膠濟兩路車站附近一帶的地域而言。津浦路是山東省自南至北的一條經線，膠濟路是山東省自東至西的一條緯線。津浦通過濟南城西的地方，適和膠濟路在濟南的終止點成爲一個丁字形的銜接。膠濟站在南，津浦站在北，兩個車站恰好南北平行的對峙着。

當一個由津浦路來的旅客，自津浦濟南站下車以後，便會看見那津浦路濟南站的建築是何等的宏大美麗，是一種富有日耳曼民族藝術意味的建築。因爲津浦路自韓莊以北，是由德國人承建的。出了津浦站向南去，那一片盡是許多平行線的鐵軌，自西向東，迎在面前，越過了這許多軌道向南去，便可以看見南面對立着的一座巍峩的大建築，這便是膠濟路的濟南站。這一個站屋的建築，比津浦站更偉大，德國人好出奇制勝，全部都是用或粗或細的肥城石建築而成的，外觀非常壯麗，而內



濟 南 膠 濟 鐵 路 車 站

部的佈置，更極盡華美，像一座大教堂一般，堪稱是「富麗堂皇。」

在膠濟站前是一片大廣場，那廣場向南去，便直連着商埠大馬路。所以膠濟站的地位是比津浦站要衝要得多。自膠濟站與津浦站間的交通，有一條瀝青大道連繫着，這是一條自南而北的路，因為東西有鐵道並列着，所以在穿過軌道處的路工建築是很費設計的。它從膠濟站的南面，轉向東，再折向北，行近鐵路通過的地方，路勢便漸漸低下去，從鐵道的下面穿過，彷彿一座旱橋一般。

院。

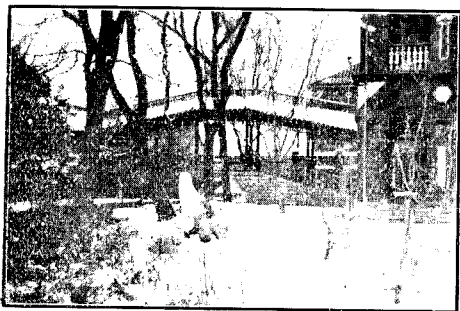


色景的林園內館書圖

在這個交通區內，日常是不斷的車輪聲，列車的影子，不絕的在兩站間駛過，匆  
匆地旅客們來來往往，兼以忙碌的貨物運輸，造成了一個動亂的境域，人們走到車

站附近小立片刻，只看見一切都  
在活動着，前進着。

濟南城區除了這六個區域  
以外，還有兩個最著名的地方，可  
以說是濟南文化的總匯，遊人們  
是不能不去作一度觀光的。這兩  
個地方，一個便是城北的山東省  
立圖書館，一個便是城南的廣智



橋石的上河帶玉館書圖

山東省立圖書館，地處大明湖西南岸，那裏饒有庭園之勝；與其說它是一個圖書館，毋寧說它是一座大花園來得確當些。從大明湖的西南角進去，門口有一片廣場，面臨大明湖，有一帶鐵欄圍着，大門是一座中國式的門樓，進得門去，便可以看見一角的亭臺花木，旁邊有一座虹月軒，右面是朝爽臺，臺後是碧雲軒，踏着碎石的曲道進去，兩旁竹籬間盡植着花木，小路盡處，便是一個大庭院，有一幢古舊的西式大樓。樓前是一個花園，樓西是一帶迴廊，廊下是一流清泉，那便是玉帶河，在河上建着一座小石橋，橋下的流水直向南去，匯成一個長方形的



大池；那池上，全疊着奇石作假山，在石隙間長着幾十株低矮的松柏。那池水和大明湖的泉流相通，明朗得如鏡子一般。在池東的假山上，還曲折盤旋的闢着小道，構起小橋，循着小道上去，有幾座古式的亭子，登亭一望，園內的花木勝景，和園外明湖的一角，盡入眼底。

從玉帶河過去，又是一個院落，那是博物部，裏面有許多珍奇的禽獸，兩廊壁間嵌着隋唐年間的古碑，和漢代的石像。走廊旁有五間寬廣的廳屋，題名曰碧琳瑯館，非常清雅。

廣智院俗稱保古堂，在濟南南園子門外，是英國的牧師懷恩氏向各界募款二十萬所創建，懷恩氏在山東傳教多年，當前清光緒年間，他便有志創立一個廣智院，最初設在青州，後來才搬到濟南。懷恩和他兒子經過了幾十年苦心經營，到現在已成爲山東全省最完備的一個博物院。那院內所有的一切建築與模型設備，總價在

七十萬金以上。

從內城向南去，沒有多路，就到廣智院，那附近是一個宗教區域。廣智院的房屋，



廣智院的建築

外觀是中式，而內部佈置卻是歐西式樣。大門向北，進門便是一片大庭院，整齊的點綴着各種花木，再進去，便到陳列室的正廳，入口處有一架計數器，走進一個人去，便自動的會轉動一個數目，每天進去參觀的至少有千餘人以上，

這可見廣智院吸引觀衆力量的偉大了。那正廳上陳列着一副極大的鯨魚骨骼，高懸在空際，下面便是幾十個玻璃櫃，櫃內放着幾十座不同的模型，有關於衛生的，有

關於教育的，有關於工商業的，有關於建築及名勝古蹟的，可以說是無所不包。中間有一架黃河鐵橋的模型，有二丈多長，橋梁的建築及河底積沙的樣子，和真的十分



廣智院陳列室內部

相像。還有一座中山陵的模型，也是維妙維肖。四壁懸着各種動植物大掛圖，兩旁的櫥裏是各種禽獸的標本。從正廳進去，便是各種風俗模型，再進去到後廳，陳列着各國議院模型，還有世界大戰的模型，希臘古廟和羅馬的古戰場，以及上古各民族如埃及巴比倫等的古建築，完全用模型來表現。後廳旁邊，有一室專門陳列着世界各國的人種模型，和各民族進化的史蹟，還有一室完全陳列世界

上各種交通器具，表示着人類交通的進化程序。這許多模型，每一個都經過十二分



濟南城上汽車道

精細的設計和製作，如果你要把每一個都仔仔細細的看一遍，至少可以看六七天。若是走馬看花，也得化上半天時光。這裏，可說是一部智識的萬有文庫。去遊濟南的人，山水的勝景少領略一點倒不要緊，可是廣智院是不能不去參觀一下的。

濟南城區裏，還有一件足以稱述的事情，便是城上汽車道，這是各省各地沒有的，而獨濟南有之。在濟南內城十二里周圍的城頭上，闢着一條廣闊的汽車道，這車道的起點，是在靠西的樂源門口，從平地建着斜坡通到城頭上，彷彿一座橋面的坡度

一般，到了上面，可以繞城一周，仍舊在灤源門的另一個斜坡上下來，那城上的交通非常有趣，路的闊度可以交行過兩部汽車，兩旁還留有人行的餘地，假使你坐了汽車到濟南城頭上去溜一趟，那是再開心也沒有的事，你可以望見那大明湖，那內城外城的屋脊，都在車輪下面流過，你彷彿是坐了飛機一般，在濟南的城上兜了一個圈子。



九  
濟南生活漫談

一般人都把山東人看作是一種刻苦、誠摯和爽直的人性典型，這個觀察是很對的。山東人的確是堪稱得起具有「刻苦耐勞」「誠摯待人」和「生性爽直」諸美德。那裏的老百姓都非常仁厚，還遺留着古老的風氣。

我們試把全國各地人民的習性來作一個綜合的觀察，那末我們可以得到一個大概的結論：江浙是山明水秀的一個富有之鄉，因此人民大半很文弱的，在文弱中含有一種雅逸的氣味，江浙人善於享樂，不慣耐苦，而對於學術思想的進修方面，卻較勝於他省。兩廣地濱南海和海外的交通最早，感染日久，人民都具有向外發展的雄心，從年幼時就習慣於航海遠征的生活，爲人都非常俊爽，肯進取，並且具有世界的眼光，因此便成爲中國近百年來革命的策源地。兩湖的人民，是兼有了江浙的文逸，和兩廣的英勇，自古來文人出在兩湖的很多，而名將也不少，竟有許多是名將而兼具文才的，可以說是文武兼全了。到現在，我們還可以見到軍界裏是獨多湖南



人，而著作界裏湖南人也佔着重要的地位，就是他們這種文武兼全的性格表現。河北和關內一帶，在地理上佔有雄秀的形勢，所謂「燕趙多悲歌慷慨之士」，自古以來，這一帶的人民，即所謂「北方之強」，都便具有尙武和慷慨的氣格。至於山東和河南這一帶的居民，都是習慣於勤苦，誠摯和爽直；可以拿「粗直」兩字來包括。人們都戲稱山東人爲「老粗」，這並不是一種輕蔑，這的確是代表了山東人一種天真和老實的性格。

濟南，自古以來是山東省的一個首城，幾千年來爲山東政治文物的中心。因此濟南人民的性格，當然是離不了山東人粗直的本色。但是因爲地理上的關係，濟南卻比山東各地不同的具有一個明靜美麗的環境。山不高而秀，水不深而清，在這樣瀟灑得如同江南的境地中，人民的習性也趨向於和平俊爽，而脫去了北方的「勁悍之氣」。所以杜工部的詩句上稱說「濟南名士多」，這是不錯的。在歷史上，濟南

代有文人，最著名的如一代的詞曲大家李清照和辛棄疾輩，都是濟南人氏。我們試讀他們的詞，便處處感到溫存與清麗的意味，沒有一絲山東氣息，卻還以為他們兩人一定是誕生在江浙一帶的山水名區裏的呢！

因此，濟南人民的生活，也在粗直中更具有有一種柔性的美，他們能耐苦，但也會享樂，他們很質實，但也很俊逸；不比山東的一般人民一樣，天天轉帳在勤苦工作的過程中。

我們現在先說濟南鄉間人民的生活情形：

濟南鄉間的生活，可以說是十分簡樸而寧靜的。近年來山東全省因為政治的修明，人民的生活也漸次安定下來了。濟南鄉間的人民，以自耕農佔多數，因此他們的日常生活，便完全忙於農事，男耕女織，沒有一個吃閒飯的人，而對於生活的享受上很是簡樸，他們沒有什麼非分的企求，不肯貪懶，盡着人力在大自然裏工作着。所

以他們的生活情形，竟如擊壤歌上所寫的：

「日出而作，日入而息，帝力何有與我哉？」

一般的情況。

濟南附近是一個絲綢的產區，鄉間的農民都養蠶，蠶結了繭，便抽絲紡織，織出了有名的山東府綢，向外省求售，因此濟南鄉間的農民，也有出外兼做絲綢生意的。他們沒有固定的店面，全靠兩條腿跑來跑去，肩上揹起一疊各色的綢料，到外省各地去做買賣。這些絲綢販子所走的地域很廣，他們除了行銷本部各省區以外，還肩負着貨物出口到內外蒙古去，和蒙古人們去互市；他們用土綢去調換蒙古人的毛皮，再帶了毛皮到平津、濟南一帶出賣，每次的獲利是很豐厚的。

他們雖然會織綢，但是他們自己穿的卻決不是綢衣，農民們身上都是穿着一件青色或白色的短褂，在冬季裏，便是一襲青布大棉襖。這種衣服的原料，大部還是

由親手種植和親自紡織而成的，遇到什麼喜慶和節日，穿上一襲洋布的花色衣料，便是十分時髦的了。因此，他們受到帝國主義商品剝蝕的影響是很少，民間大都還很殷實。

這是指着太平的年頭而說的，倘若一旦遇到水旱災或是兵凶匪禍的時候，這班勤懇的農民們的生活，便會陷入一個困苦的境地裏去。在這種情形之下，農民們爲着生活的壓迫，便逼着去當大兵，或是到都市裏去做苦工，甚而至於移民到別的省份去墾荒。在東三省沒有淪入敵人鐵蹄之下以前，山東省有許多人民，都在興安嶺一帶從事墾植的工作，他們已經過了十餘年的苦心經營，當他們去的時候，是一個空白身子，到了那裏卻慢慢的成家立業，置買了田地，生活倒反而優裕起來了。但是自從九一八一役以後，這羣埋頭苦幹的墾荒先鋒隊，便被強迫遣回原籍，並被沒收了他們全部的產業，在遭受着這意外打擊的人民，他們回籍以後，生活便格外艱

苦了。

濟南人通常的大宗食料，便是麵粉，在濟南城裏有好幾家麵粉廠，用機器來製造麵粉，供應山東全省的民食，他們稱這種機器麵粉曰「洋麵」，稱農家自己磨坊裏磨出來的麵粉叫「本地麵」。這「洋麵」又可分爲「頭等」「二等」「三等」三種，頭等洋麵的價錢最貴，潔白而且細勻，二等較次，價格每袋與頭等相差二三角，三等則更次之。至於本地麵，卻是非常粗黃，普通鄉間的農民吃本地麵已算上品，較苦的人家，吃一種把菜豆磨成的「菜豆麵」或是把其他豆類玉蜀黍等混合磨成的「雜糧麵」，這種食料，便格外粗黑了。他們做飯的方法，和江南各省不同。把麵粉做成「饅饅」或「烙餅」，饅饅是一個個沒有餡子的大饅頭，烙餅是把麵粉做成一張張的薄餅，再放在瓦蓋上用火烙熟。在吃飯的時候，把一疊大張的烙餅捲在一起，合上些鹹菜和辣椒子，嚼着吃，味道卻是很香的。有時，他們做成麵條，或是包着

餡子做餃子吃，這在他們是算最豐盛的吃法了。至於窮苦的人家，能够日常吃「烙餅」或「饅饅」已是很難，他們只是把麵粉和着水調成一種水漿樣的液汁，稱爲「麵糊稀飯」，在稀飯裏再放着山芋玉蜀黍等，合在一起煮，便藉此果腹。

所以，生長在濟南鄉下的人民，以及在山東境內各地的人民，他們的日常生活真可說是十分簡省。他們穿的是粗布，吃的是大麵，出門總是靠自己的兩隻腳做跑腿。較殷實一點的農家，出去頂多是騎個牲口，或是坐個牛車或騾車。至於單人手推的獨輪車，在濟南鄉間短程交通的路線上，還是很普遍的。

以上是濟南鄉間農民的生活梗概，至於濟南城區居民，他們的生活就不同了。在城區居民的生活中，還顯然有兩種不同的方式。

一種是住在內城及東南城一帶的居民，他們的生活可說是很悠適的，是一種含有古味的保守生活。他們的住房，是散佈在內城和東南城一帶很僻靜的街巷裏，

和官署學校爲隣。那些住宅，完全是中國式的舊建築。前門是一個牆堵，上面用磚石砌成一些圖案，大門上貼着大紅對聯，進門去，便可以看見一堵照壁，在照壁上寫着一個朱紅的大「福」字，這照壁把從門口到內院的視線遮斷了，使街上過往的人們，看不見內院。那內院三面是住屋，中間是個大院子，講究點的人家，便在院子裏種植花木。濟南一般普通人家的住屋，便都是這樣一宅分爲三院，中間圍成一個院落。富紳人家，他們的房屋便很深邃，從大門進去，要經過幾個小院落，才曲折的到達最後的內院。前面幾部分是客屋書室等，後面才是堂屋和臥房。有些人家後面還有佈置着花園的。

這一帶的居民，他們每天的日常生活，是很安靜的；早晨，當院內樹頭上的鳥兒吵鳴的時候，他們便起身了。從遠處的深巷中，傳來一聲兩聲小販叫賣的呼聲。附近教堂裏和學校裏的鐘，也鏘然高鳴，好像暗示着一天生活的開始。在早餐以後，街巷

間漸漸熱鬧起來，學生們都揹着書包上學堂去了，管家的婦女或是僮僕們，都提着籃子上菜市買菜去，過後便又靜止下來了。

下午和晚間，這是他們遊樂的時期，有許多人到大明湖邊去溜溜，或是到茶園裏去喝碗茶，聽個大鼓，再不然就是到省立圖書館或廣智院去玩一玩，反正這些地方在他們是玩不厭的。

至於商埠地和西城一帶的居民，他們的生活卻又是一種方式，可以說是一種都市式的生活。他們遲起遲睡，終天在喧鬧的環境中忙碌着，耳所聞目所見的，便是一片人來人往的嘈雜，終天不得安寧；到了夜裏，附近一帶遊戲場內的鑼鼓聲和賣唱聲，一片片的傳出來，直要到午夜方才停息，把一羣疲憊的觀衆從各個遊戲場的大門口吐了出來。午夜以後，市街才算靜寂下來，可是短短的幾小時過去以後，東天發白了，苦力的工人們又開始在大街上勞働起來，一天喧鬧的生活又開始了。



在濟南城區一帶，民間最普遍的娛樂，便是聽大鼓書，因此在熱鬧的大街上，到處都有大鼓書場。市民在工作之暇，便去聽書。那些唱書的全是年青女子，聽書的一邊喝着香茗，聽那鼓詞高亢的音調在耳邊轉，是很够味兒的一件樂事。濟南最出名的鼓書場，有大觀園明湖居和趵突泉書場等數處，其餘較小的也有十幾家。

除了鼓書場以外，濟南的電影院也不少，尤其以商埠地一帶為最多，著名的有「濟南」「銀花」「真光」「景星」「光明」「大華」「民衆」等數家，專映中外名片，營業尙稱發達。

當一個外鄉的旅客，到濟南去住幾天，在生活上一定也是很舒服的，濟南的旅館業很發達，全城的旅館不下一百多家，就中以膠濟飯店的設備最精美，可與上海的高等旅館相比。膠濟飯店共分「總號」及「東號」兩部，總號與膠濟路濟南車站相接連，東號在車站東面，內部的佈置和陳設，完全採用德國式，這大概是從前德

人所設計建造的，房金每天自二元五角至六元，和上海南京比起來，的確是價廉物美。其他的各家旅館，設備當然比不上膠濟飯店，可是房價卻很便宜。

濟南的菜館，以分佈在商埠地和西門大街一帶為最多，中菜著名的館子，有「泰豐樓」「聚豐園」「百花村」「悅賓樓」等十數家，菜味很好，價錢也不貴。西菜館有膠濟飯店附設的西餐部，和商埠地的式燕番館菜梅會樓及城內青年會等數家，設備也以膠濟飯店為最講究，取價大概是早餐一元，午餐一元二角，晚餐一元五角，至於旅客住在旅館內吃飯，另有經濟的中西客飯。

這是客居濟南的食宿的大概，如果你要出去遊覽名勝，或是參觀機關學校，那末隨處可以雇一輛街車去，那些車夫們大多很老實的，他們不會多討虛價，或是向乘客額外多需索幾個車錢，非常和藹的對待客人，這是山東人仁厚的性格表現。如果你自己步行到各處去，那末也不會感到十分困難，在大街小巷間，隨處有警察站

着崗，你不諳路徑或是迷了路，警察們會詳細的把你要去的目的地的路線指引你，有些時候，他們竟會領你一陣，或是交給另一個站崗警士指引你去。濟南市的警政辦理得十分完善，可稱爲各大都市的模範，那班警察們都受過特別的訓練，他們盡忠着自己的職務，對待一個路人或旅客，都是十分忠誠和客氣。所以當一個外鄉的旅客到濟南去住幾天，隨處都能感觸着山東人一種仁厚的性格，而好像投入故鄉一般，感到親切的滋味。

(完)

