

北平鐵路旅行指南

叢刊之一

北平旅遊

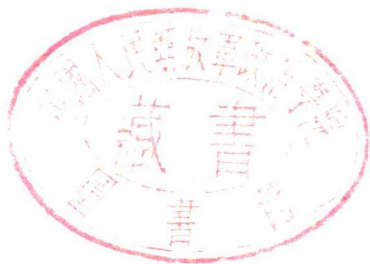
覽

北平鐵路管理局  
繪



# 覽便游旅平北

一之刊叢南指行旅路鐵寧北



印編局理管路鐵寧北

北寧鐵路旅行指南叢刊之一

北平旅遊便覽

每册大洋三角

本局職員八折

編輯者 北寧鐵路管理局總務處文書課

發行者 北寧鐵路管理局

印刷者 天津大公報館

版權所有  
禁止翻印

## 北平旅游便覽序

北平舊都。歷經遼金元明清各代。相承七百餘年。典章文物之盛。宮室苑囿之美。各臻其極。允稱世界名城之一。雖國都南遷。舊觀未改。與三都兩京周秦漢唐之遺跡。湮沒而不可考者。迥乎不同。其附郭諸勝景。如玉泉之清。翠微之秀。潭柘之幽。湯山之潤。皆足以留連觴詠。雅集簪裾。故全球人士之覬國觀光者。絡繹於塗。慕文教。品物庶。考風俗。盡游觀之樂。贊不絕口。北寧鐵路發軔於斯。凡爲行旅之導者。是其職志。先已有英文圖冊之屬。今更彙爲此編。不敢繁博取紛。一以簡明爲主。十女手此一冊。即其所欲而深求之。此其嚆矢。或於憑軾之餘。庶爲識途之助耳。烏乎。雉堞巍巍。天府所恃。觀昔賢之遺跡。悉今後之楷模。實資激厲。豈僅游覽已哉。

中華民國二十三年五月般 同

## 叙

北平自元明以降。久已蔚爲文化之重心。而本路起點。亦於是爲肇端。是以遊覽所屆。猶不能不以北平屈指指焉。矧以數百年來。其建設之演進。政治之嬗駭。形勢之所關。古跡之所在。首都雖已南遷。而此邦仍不失爲名勝。若夫建築之巍峨。市廛之殷實。物產之薈萃。貿易之繁榮。恒爲察商情視國是者所屬望也。不有翔洽之紀載。孰裨事實之研求。職是之原。本篇更奚能已。主其事者。積時累日。徵實舉名。更就最近之調查。以及最新之設施。凡有關於游覽所需要。無不目張網舉。博涉詳收。雖不敢謂爲全豹之窺。固無慙於一蠡之采。甚願以此爲往事之寫照。而備方來之參稽也。是爲叙。

中華民國二十三年五月許文國叙

## 叙

歐美諸國。對於名都大埠。恒有 (Travelling Guide or Pamphlet) 之編製。凡所以詔示遠人。闡揚當地。於其歷史之沿革。名區之勝概。文化之消長。物產之盈絀。無不條舉縷觀。朗若列眉。法固甚良。義亦殊美。方之我國古籍所言。入國問禁。入境問俗。曾無軒輊之異也。然而環顧我國之海賦山經。省志邑乘。有裨實用者幾何。蓋不能無愧色焉。近年各路於全路指南以外。間有專紀一地之作。漸涉精要。踐蹤歐美。茲者本路亦有北平旅游便覽之輯。意者今後中外人士之游北平也。當不復有徬徨之歎。則是區區篇帙。亦足以發揚民族之輝光。正不獨爲本路生色已也。

中華民國二十三年五月鄭寶照叙

## 導言

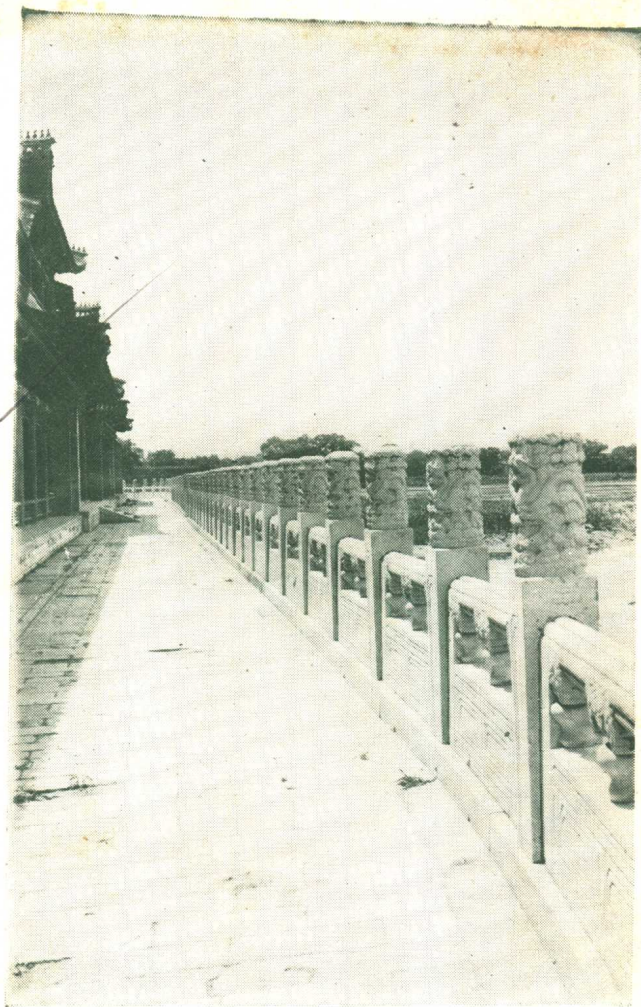
一． 本編以紹介北平大要狀況於旅客爲目的。覽者手此一篇，庶有助於尋訪。

二． 本編體制注重簡明，凡不甚重要者，皆不在紀述之列。如小學校及各縣會館各普通商店，舉不勝舉，皆從略。

三． 本編爲北寧鐵路指南之一。尙有沿線各重要城埠指南，皆所以供旅客之隨意採擇。至風景畫圖，則分編附載，俾讀者目營心賞，益感旅行之樂。

四． 出書匆促，謬悞實多。倘荷 讀者賜予指正，尤所欣感。

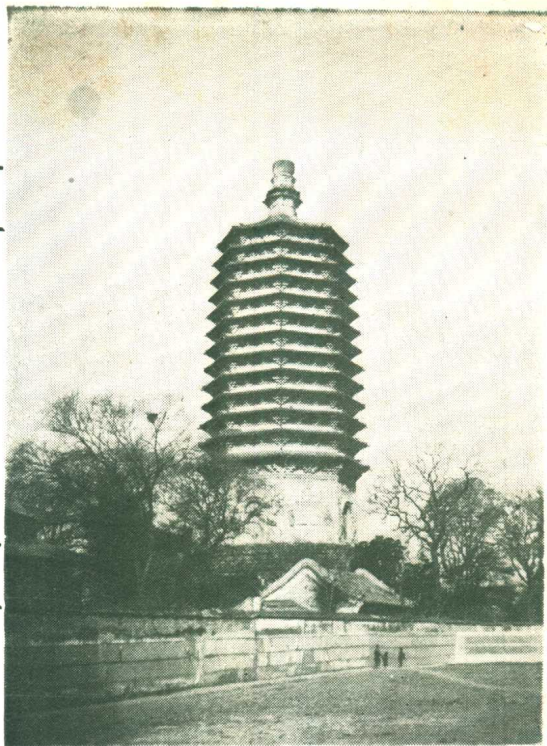
編者謹識



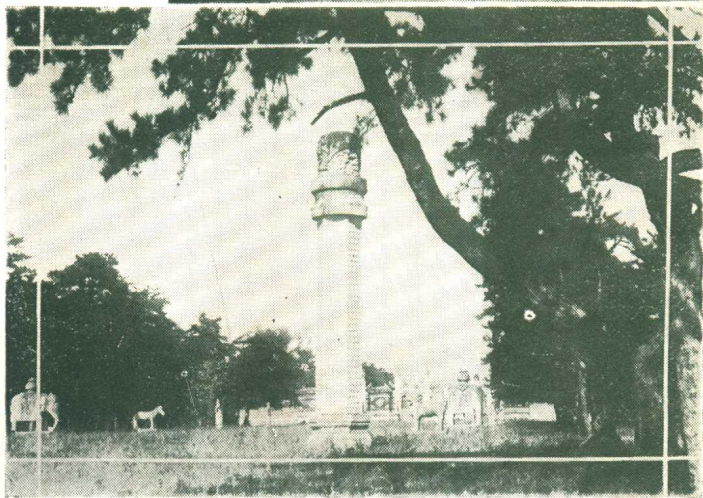
北海碧照樓

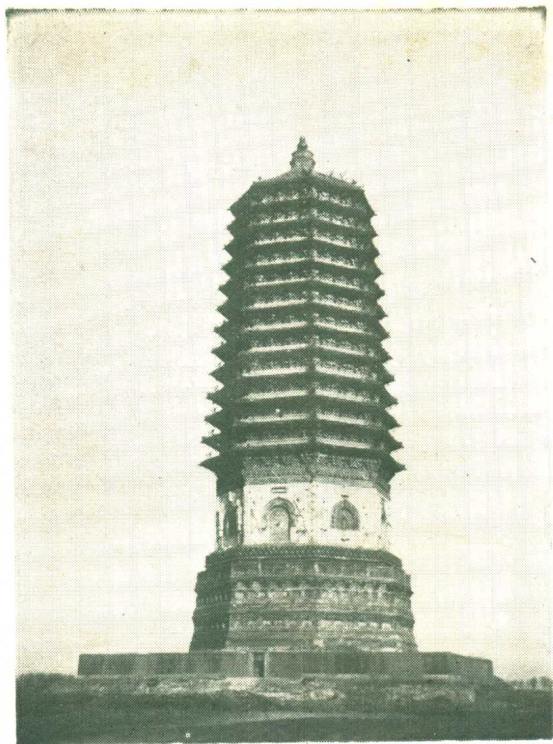


天寧寺塔

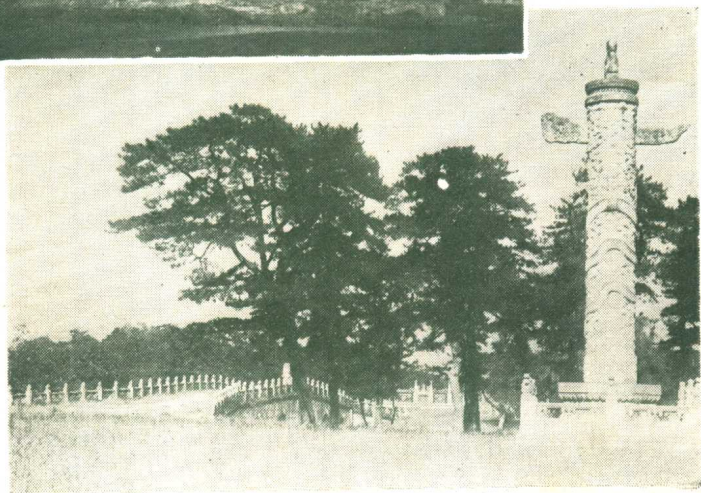


明陵華表





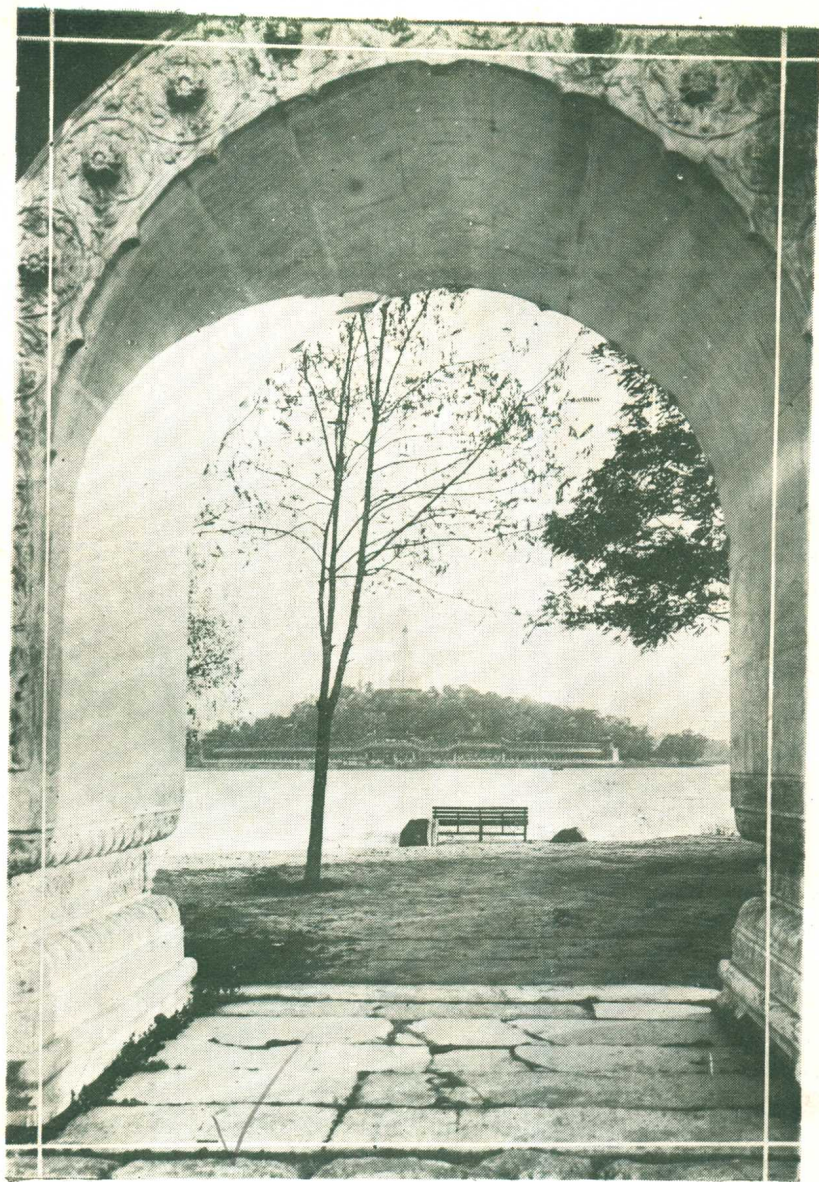
千佛像塔



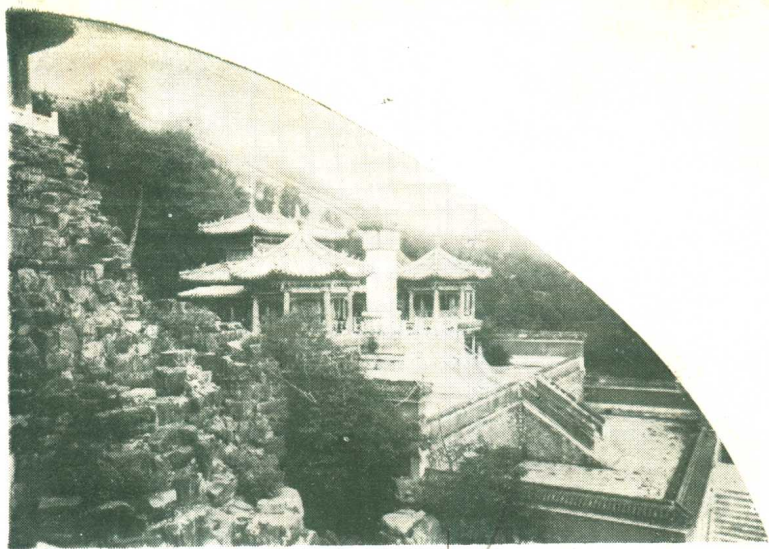
明陵華表



中 海 字 廊 中 中 中



——眺遠之塔白海北——



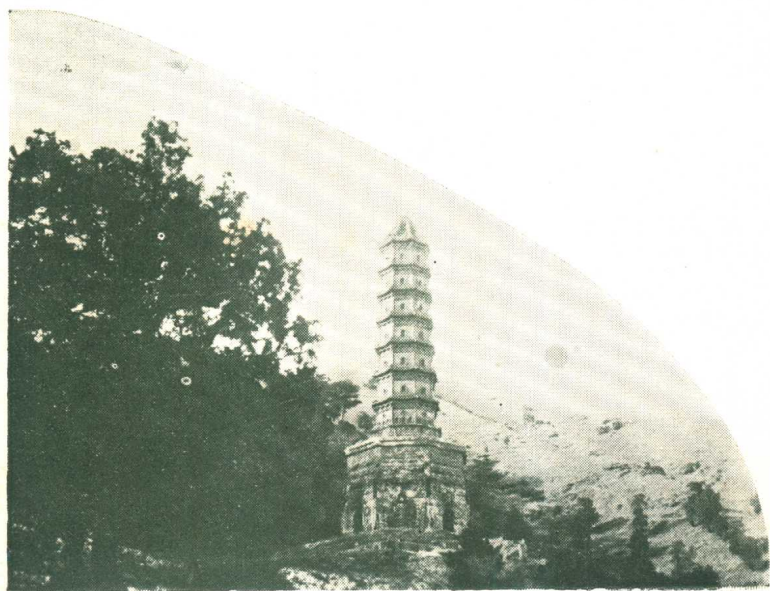
頤和園之昆明湖碑



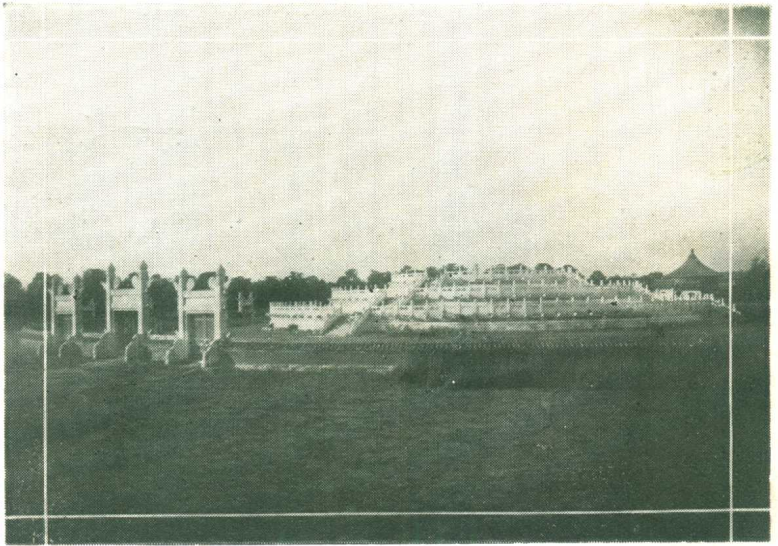
頤和園之銅亭



玉泉山之白塔

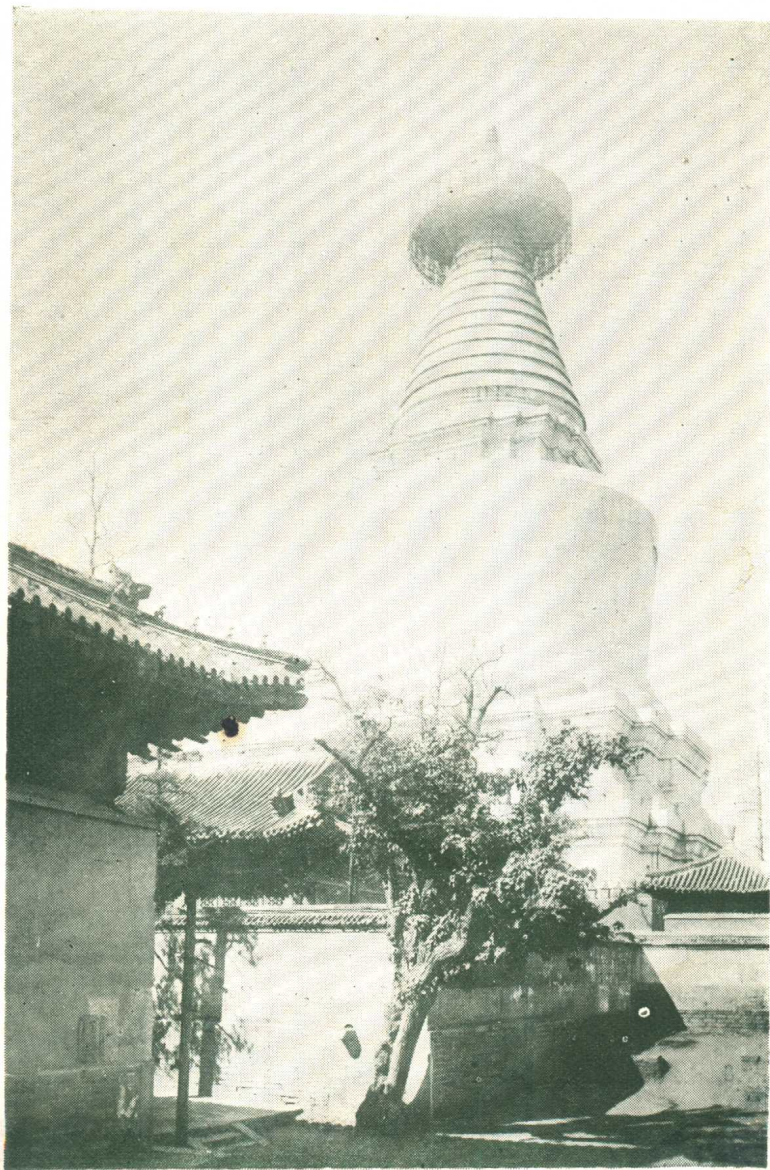


靜宜園之琉璃塔



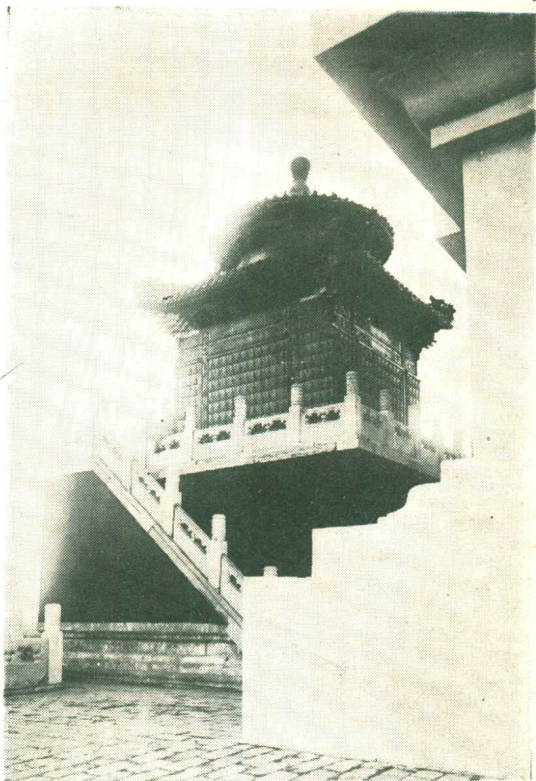
天  
壇

寺塔白





樓佛千海北



閣涼分海北

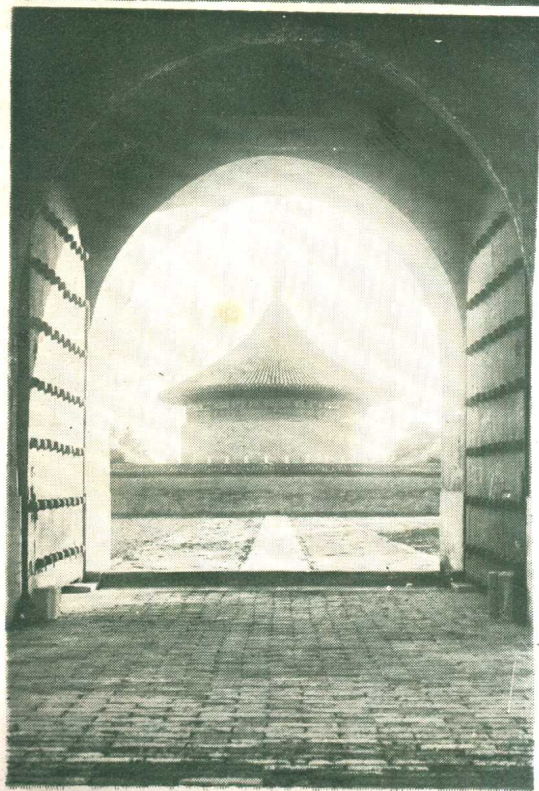




---

殿年祈壇天

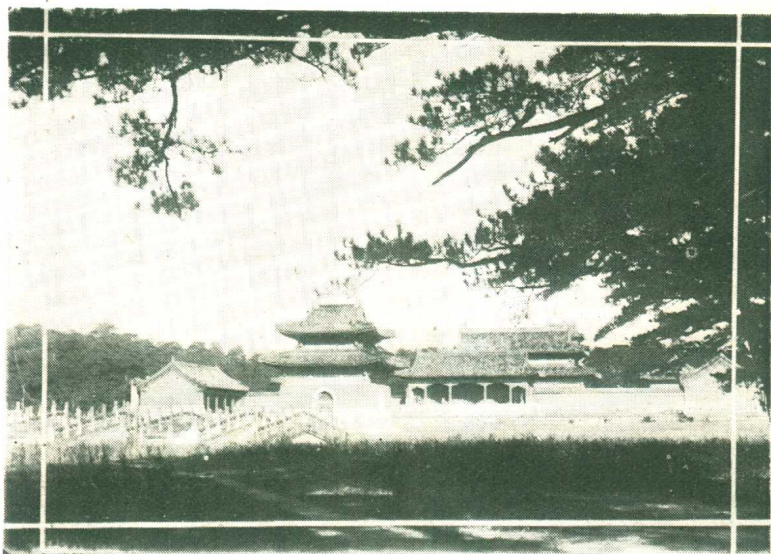
---



---

景背殿年祈

---



明 陵

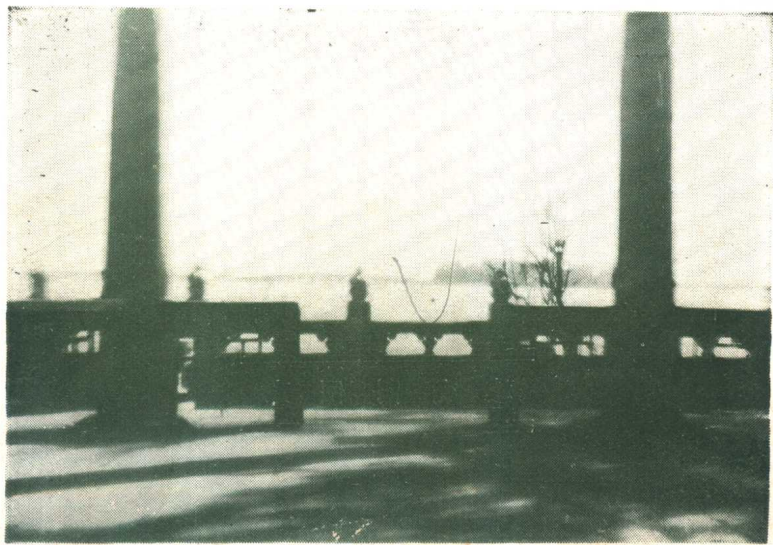


樓角門便東



△頤和園長橋遠眺

▽頤和園長橋近觀▽





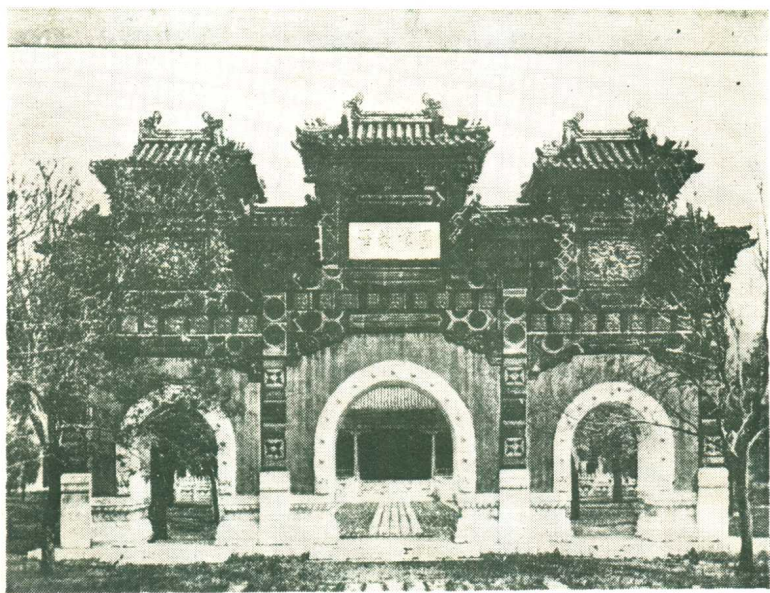
排雲殿之側面▽

頤和園排雲殿之正面▽





頤和園之銅器

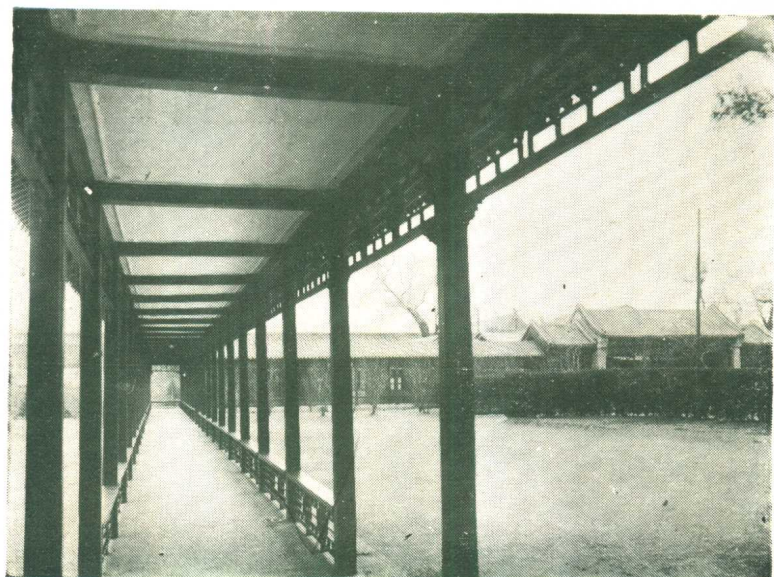


雍和宮之牌坊

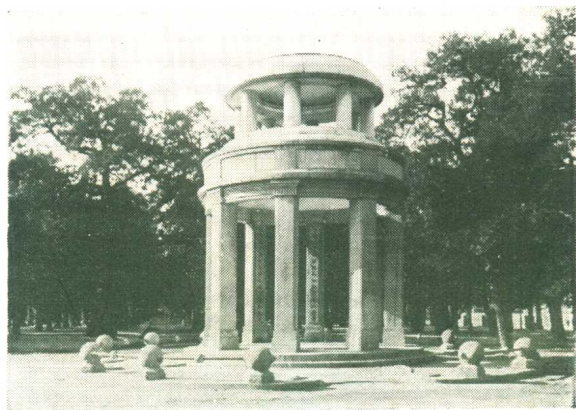


雍和宮





中山公園長廊



中山公園之格言亭



園趣諧之內園和頤



山 景

西  
山

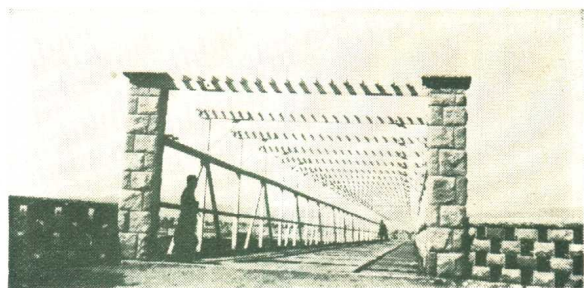




樓 觀 暢

園 和 頤





橋河沙

海北



昆廿八  
 己月十六  
 日在此  
 蓮池  
 刻鐘

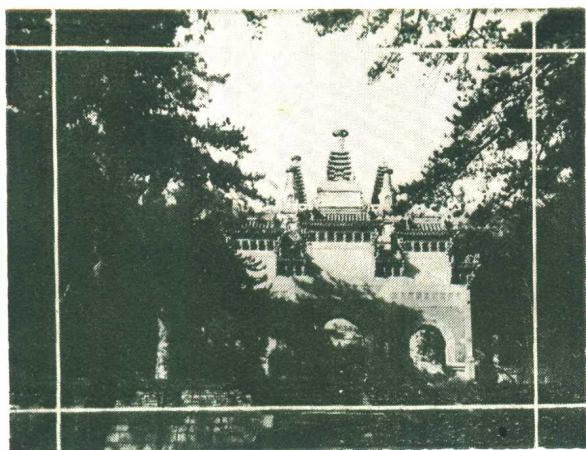


中 海 雙 蓮 亭

北  
 十  
 日  
 刻



頤和園之清宴舫

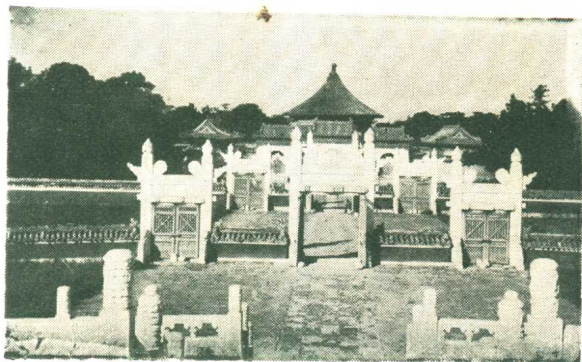


碧雲寺之五塔

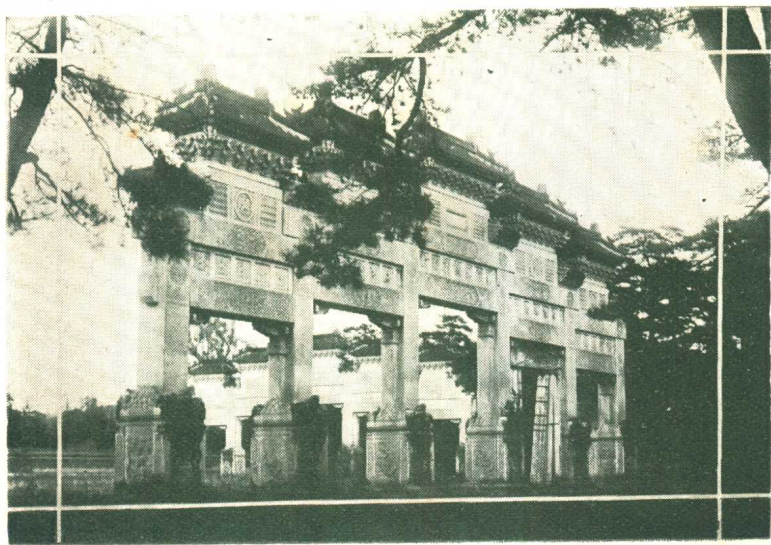
佛臥之寺佛臥



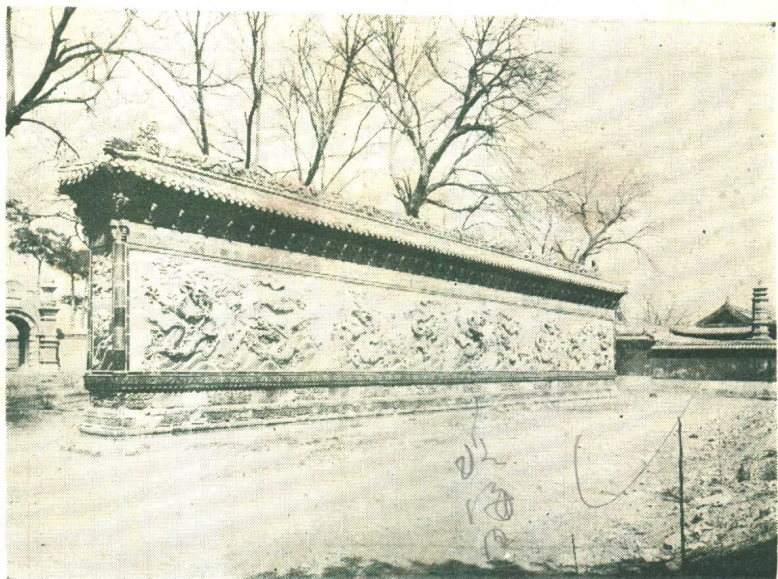
天壇正門



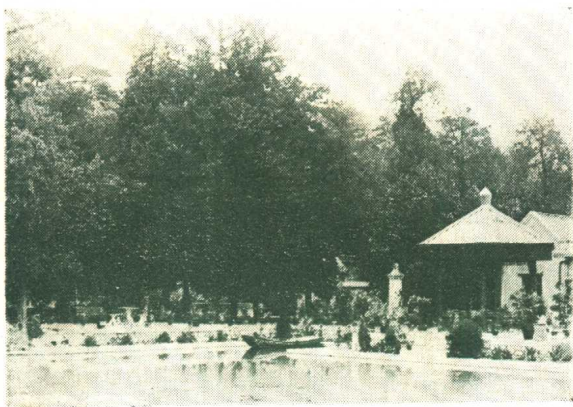
明陵石坊



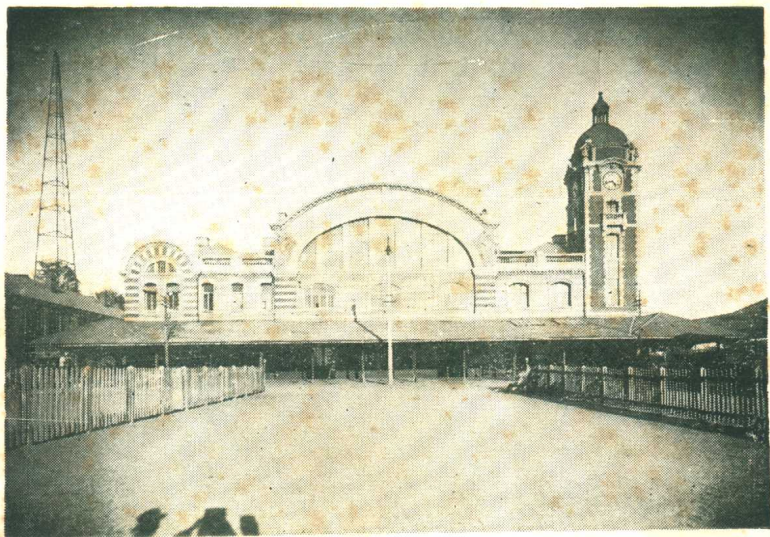




九龍壁

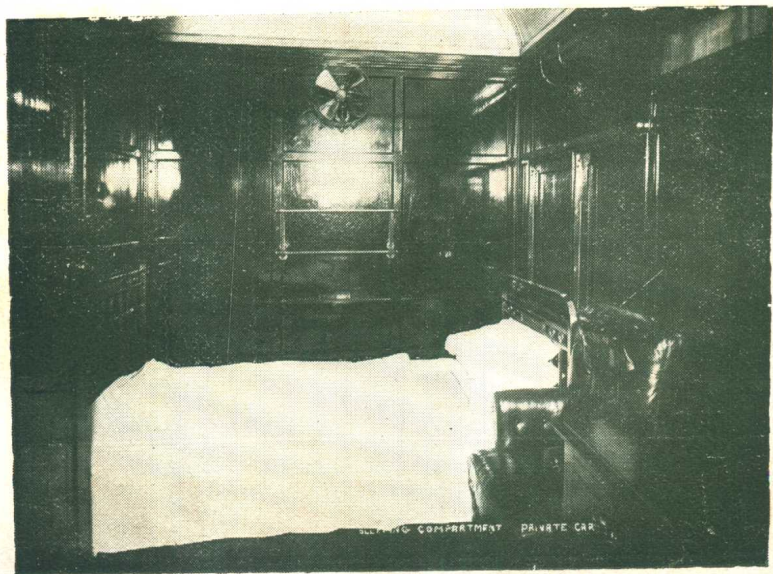
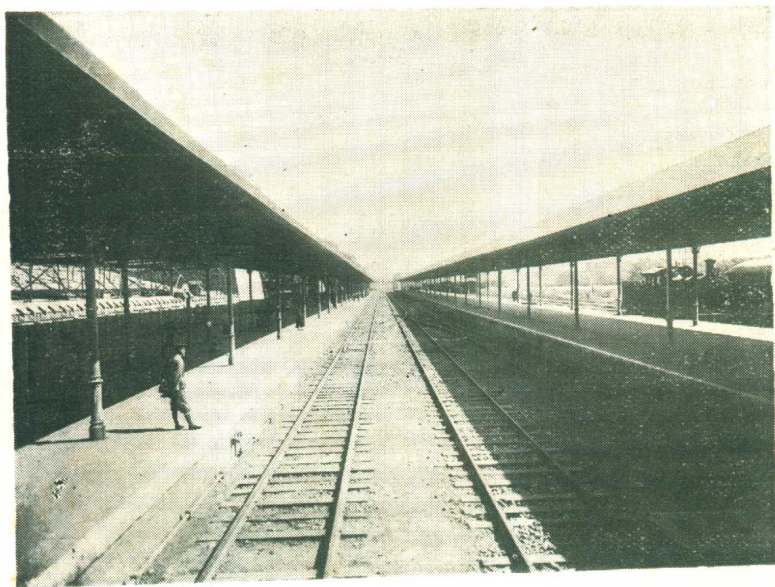


香山雙清別墅



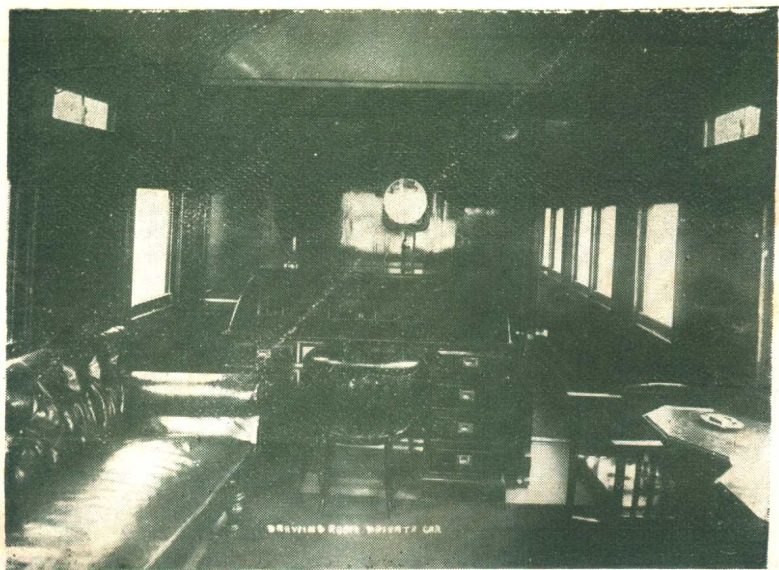
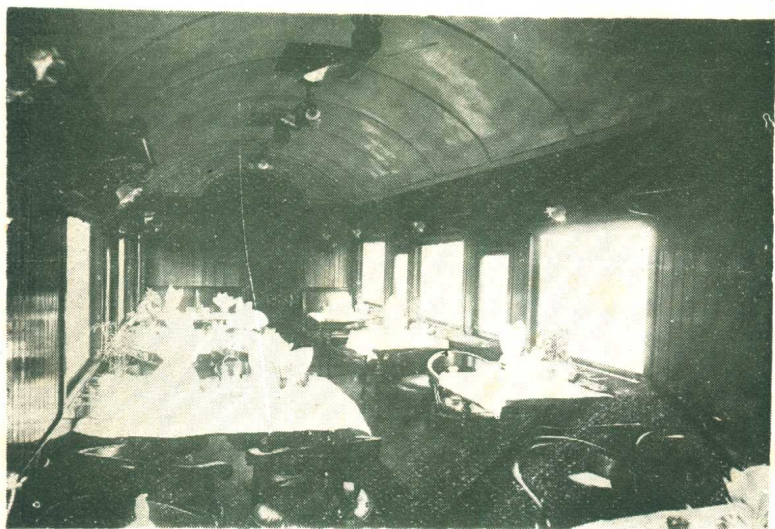
本路北平前門車站

前門站之內觀



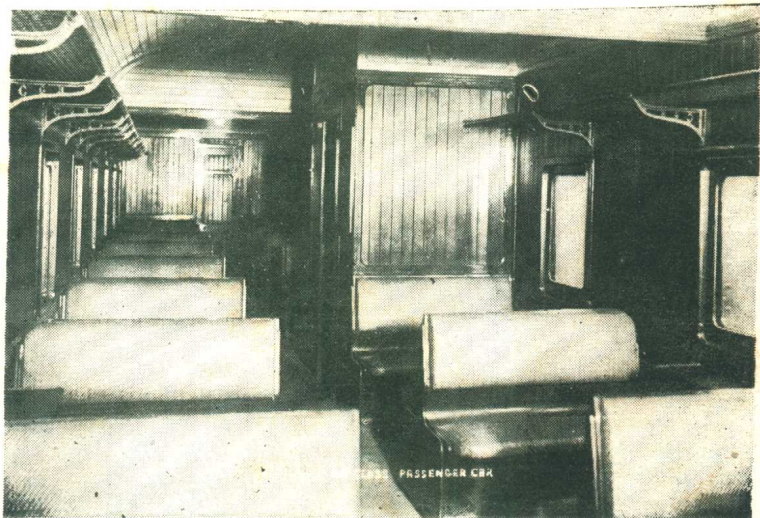
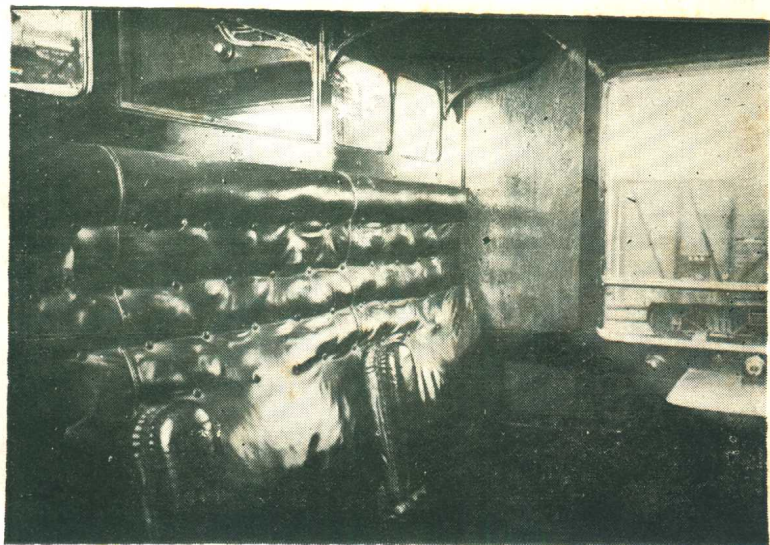
本路花車之臥床

本路餐車之設備

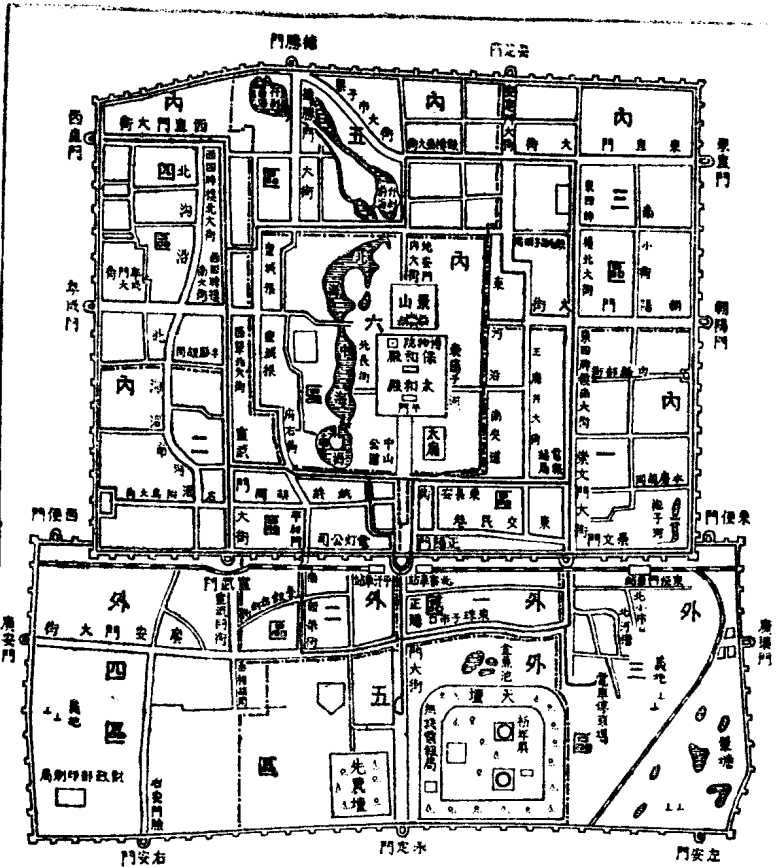


本路包車之內容

本路頭等包房之座位



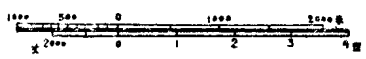
本路二等車之座位



	站車及路鐵	圖        例
	門城及垣城	
	巷及街大	
	路車電	
	界區	
	湖河	
	街	
	園	

# 北平全市略圖

六萬五千分之一尺



# 北平旅遊便覽目次

北平全市略圖

旅行本市須知

概說

區域

名勝

(一) 中路之前部 歷史博物館 太廟 中山公園

(二) 中路之中部 三殿 文華殿 武英殿

(三) 中路之後部 故宮博物院 景山 大高玄殿

(四) 中路之右部 中南海公園 北海公園

(五) 東四牌樓路 隆福寺 雍和宮 國子監

(六) 西四牌樓路 白塔寺 護國寺

---

(七)前門外路	天壇	先農壇	陶然亭	崇效寺	法源寺	長椿寺	海王村公園
(八)地安門路	通俗教育館	十刹海	地壇				
(九)西郊路	農事試驗場	頤和園	玉泉山				
(十)西山路	西山	香山					
(十一)湯山路	湯山						
(十二)境外路	明陵	居庸關					
旅館							
飯莊							
交通							
前門車站紀要							
商肆							
(一)重要商店							
(二)貨幣及銀行							



(三) 工業廠址

(四) 市場地址

劇社與遊戲場

浴室

醫院

機關

(一) 學校及文化機關

(二) 報館

(三) 衙署

(四) 各國公使館

名產

北寧鐵路及聯絡線路圖

北寧鐵路旅客須知

北寧鐵路行車時刻表  
北寧鐵路客票價目表

## 旅行本市須知

本市爲全國唯一之名區。歷史悠長，菁華所聚，百業咸備，景物至佳，彌足引人入勝。故往來旅客，爲數甚多。本路爲謀初游者之便利，不憚覲縷，略資行旅所知，以爲一助。

### 衣服

北平氣候，殊爲溫和。但旅行者須視其時季，略帶禦風之衣，以爲之備。蓋日中雖燠暖，然北地風多，不免晨侵夜襲也。雨衣非必需之物，有則携之，無亦可免。

### 行李

長期旅居，行李不妨略多。本路運遞手續，至爲簡便。可由起行站交與行李房運送，不超過免費行李之重量（頭等票八十公斤二等票六十公斤三等票四十公斤），并不加

費，每件祇須給與搬運夫脚力五分。如係短期旅行，可携大小行李各一件。封鎖必須堅固，箱篋質料，要以皮製或鐵製者為宜。至所應備之衣服，外套，鞋帽，絨毯等，可裝於大號箱內，掛號交行李車運送，到站提取。小箱可裝應用物品，隨身携入客車，極為便利。

### 貨幣

本市通用銀幣，須略置備，以免臨時兌換之煩。孫中山銀幣，袁世凱銀幣，最為通行，然携帶稍感不便。若携有中央銀行之鈔票及角票（北平呼為毛票），則下車後購物購票，均可通用。其餘如中交兩行及中南等鈔票亦可。找零則用雙銅元，五大枚呼為一吊。

### 旅館

下車以後，如欲寓何旅館，可覓其接客者（其衣帽有某某旅館字樣），從之出站，乘

車前往。若有起票之行李，可將行李票交其代取，無須自勞，且甚便捷。旅館以較大者為宜，招待設備，庶較周詳。且有汽車在站接送，便利多矣。

### 食堂

車站有本路自備之食堂。味皆精美，售價亦廉。舉凡西餐，糕點，咖啡，紅茶，既潔且精，均可隨意飲饌。各種酒類，亦皆分杯零售。深夜絕早，不免寒氣襲人，旅客候車於此，就飲一杯，頗可禦寒。夏日則有汽水啤酒，足以解暑。且位置舒適，招待殷勤，旅客置身其中，頓消寂寞之感矣。

### 代步

此間人力車，通呼洋車。代價尚廉，若於車站附近雇用，彼以初來之旅客，索價不免較昂。但旅客必須與之論定雇價，方可登車，否則拉到後，彼將任意妄索矣。汽車單程，約一元至一元五角。車站附近，有專供接客之車。馬車亦可現雇，價以遠近而定，

不過一元左右也。

### 診所

車站有本路自設之診療所，以供旅客治療之用。各科俱備。旅客長途勞頓，如有不適，或受感冒，或因外傷，下車後立可往治，收費甚廉。此為旅客謀便利而設，非營業者所可比擬者也。

### 客票

車站客票房售票時間，本有規定。本站為起點大站，故常開一窗，發售客票。票之顏色計分三等，規定如左，購票時須加注意。

#### 頭等客票

本路用紅色・聯運用黃色。

#### 二等客票

本路用白色・聯運用綠色・

### 三等客票

本路用藍色・聯運用棕色・

如往車站月台接客或送客，另有月台票，售價五分。

### 床位

本路床位票，可以預定。車站方面，均能購買，上舖每夜洋四元，下舖每夜洋五元。舖位舒適，設備至周，安處有逾家居。

### 問事

本站特設問事房，所以便利旅客。如有一切詢問事項，皆可用電話或親自往詢。本編所載以外之事項，或臨時發生之事，倘有所詢，必得滿意之答復。其電話爲南分局五二。水關站亦有問事房之設，其電話爲南分局一〇六六。

## 概說

北平爲禹貢冀州之地。周封召公後於燕，即其地也。厥後名稱屢易，秦時上谷，漢時燕國，唐時幽州，宋時廣陽郡，遼時幽都府，明永樂遷都於此，分大興宛平二縣治，前清仍之。民國成立，改順天府爲京兆，建中央政府。國都南遷，遂更今名。

## 區域

北平市管轄之區域，東西寬七十六華里，南北長六十里，內城長寬各十里，皇城周十八里，紫禁城周六里。內城南面三門爲舊制，今則五門矣。自東而西，順其序，曰崇文門（俗曰哈德門），曰東水關（係關於庚子聯軍一役之後，以利使館保衛界之交通），曰正陽門（俗曰前門，本路車站卽在其東），曰和平門（民國十五年所闢），曰宣武門（俗曰順治門）。北面兩門，自東而西，曰德勝門，曰安定門。東西兩面各二門，自北而南，順序相對，曰東直，曰西直（平綏路車站在西直門外），曰朝陽門（俗名齊化），曰阜成門



(俗名平則)。皇城南面天安門，北面地安門(俗稱後門)，東面東安門，西面西安門。景山三海社稷壇等，皆在其內。紫禁城南曰午門，北曰神武門，東曰東華門，西曰西華門。御溝(俗曰筒子河)環繞，今歷史博物館古物陳列所故宮博物院皆在其內。內城以南，出正陽等五門，越護城河，更有外城。南面三門，正中曰永定門，左曰左安，右曰右安。東西二面各兩門，曰東便，曰西便，曰廣渠(俗曰沙窩門)，曰廣安(俗名彰儀門)，遙遙相對。外城周二十八里，明嘉靖時所展築者也。北平夙分爲五城，但市民率以東南西北分爲區域。其來已久，蓋以皇城之東包括東四牌樓東單牌樓一帶爲東城，皇城之西包括西四牌樓西單牌樓一帶爲西城，前門外至天橋一帶爲南城，後門外一帶俗呼爲北城。至警察區域，以內外左右分區，其詳見於北平市附圖。

## 名勝

北平爲中華近七百年之故都。文物之盛，建築之美，風景之幽，爲中國第一。舉其勝蹟，殆不勝書。今擇交通便利，足供旅客游賞者於後：

(一) 中路之前部，即紫禁城之南。由前門站可乘第二路電車至天安門下站，票價三分（銅元十二枚）。歷史博物館太廟中山公園均在焉。

**歷史博物館** 在天安門內午門樓上。凡漢宋以來，陶瓷磚璧金石銅玉竹木兵器衣冠奏章詔諭等物，皆分室陳列。門票一角。

**太廟** 在天安門之左，建築雄偉，不亞三殿。祭器照當時祭祀狀況陳設。門票五分。本年第三屆鐵道部全國鐵路沿線出產物品展覽會即陳列於是，於五月二十日開幕，以供北平人士參觀。

**中山公園** 在天安門右，舊爲社稷壇，民初開放。松柏參天，花卉拂地，朱闌曲折，尤擅結構之巧。有來今雨軒柏斯馨長美軒春明館售中西餐點。門票五分。

(二)中路之中部，爲紫禁城腹部。三殿及文華武英兩殿均在，統名曰古物陳列所。門票三角。

**三殿** 即太和中和保和三殿也。各行宮所藏寶物重器陳列於此。欲入內參觀者，須另納參觀費五角。

**文華殿** 在三殿之左，游人從東華門入爲便。殿東爲傳心殿，皆藏珍品書畫之所。殿後有文淵閣，乃藏四庫全書處。文華殿門票五角。

**武英殿** 在三殿之右，爲陳列奇物寶玩之所。復有浴德堂，爲清乾隆時所建西式浴室，並有回部歷史上美人香妃畫像。武英殿門票五角，浴德堂門票一元。

(三)中路之後部，即明清大內，自乾清門至神武門是也。現以皇城隔斷，須從神武門出入。

**故宮博物院** 自民國十四年溥儀移出故宮，即改組爲博物院。中國歷代文化上之世寶，泰半在此。內分三路，每路票價五角。博物院另備詳細路線圖，游客屆時自知。

**景山** 正與博物院相對，俗名煤山，現爲博物院分院。門票五分。

**大高玄殿** 在景山西，前有二亭，極盡人巧。門票五分。

(四)中路之右部，在和平門內。第一路電車可由前門直達新華門，票價三分。三海之勝在焉。

**中南海公園** 昔爲皇室游幸之地，民國曾設總統府。門票五分。入門卽見太液池，

瀛臺在水中央。其餘純一齋，春藕齋，居仁堂，萬字廊，延慶樓，紫光閣，雲階月館，古木奇石，應接不暇。夏日泛舟，冬日滑冰，尤爲樂事。

**北海公園** 出中南海公園之福華門，過金龍玉棟橋，可至北海公園，圍城亦在其內

。世界有名之白玉佛像，即在此中。北海之勝，以瓊華島居中，四面環水，對岸復有五龍亭，九龍壁，闡福寺，小西天，靜心齋諸勝。門票五分。

(五)東四牌樓路。爲電車第二路，過前門至北新橋爲止。票價六分。可游者如下：

**隆福寺** 在東西北大街。寺建於明景泰中，現已傾頽。每於廢歷月之逢九逢十有廟

市，雜貨紛陳，自書籍以至狗鳥皆有之。西人亦多喜往游。

**雍和宮** 在北新橋東北。每年有跳布札(打鬼)之舉，喇嘛戴面具游跳，最爲熱鬧。

殿中檀香佛，及庭前銅獅銅鑪，與後殿之歡喜佛皆有名。門票五角。

**國子監** 在成賢街，距雍和宮甚近。有辟雍，旁爲孔廟，內庑周宣王石鼓及清刻十

三經。乾隆朝所頒禮器，亦陳設於庭。門票四角。

(六)西四牌樓路。爲電車第一路，由天橋直達西直門，經過前門西甕城。全路票價六

分。白塔寺及護國寺均在西四附近。

**白塔寺** 此爲遼時古寺，有西藏式之高塔，聳立寺中。每於廢歷月之逢五逢六有廟

市。

**護國寺** 爲元丞相托克托故宅，明成化間易名護國寺。每於廢歷月之逢七逢八有廟

市。按以上兩寺，已多傾圮，但於廟市中，可觀北平民間生活之特色也。

(七)前門外路。由前門乘第一或第二路電車均可。其游覽之地如次：

**天壇** 在永定門內，昔爲皇帝祀天之所。建築之宏偉，無與倫比。尤以祈年殿負

世界重名。凡西人游北平者，莫不參觀此東方建築之代表作焉。門票三角。

**先農壇** 在天壇迤西，已闢為公園。門票五分。

**陶然亭** 在南下窪窪台之前。清康熙時，江藻因遼之慈悲院隙地而建，為有清名士觴詠之地。有香塚及嬰鵲塚醉郭墓，均在其旁。

**崇效寺** 在白紙坊，為唐劉濟捨宅所為。寺外多棗樹，清詩人王士禛稱為棗花寺。寺中以牡丹出名，復藏有青松紅杏圖，清初名流，多有題識，亦稱瓌寶。

**法源寺** 在西磚胡同，唐之憫忠寺也。以丁香花負盛名於都下，春游最宜。

**長椿寺** 在土地廟斜街，明萬歷時建。藏九蓮菩薩畫像，明神宗母李太后也。

**海王村公園** 在廠甸。古玩書畫商萃集於此。其外即琉璃廠街，北平書籍商悉聚於此。法帖精槧，寶繪名書，必至斯以求。

(八)地安門路。電車第二路與第一路，以經過此地之第四路為連絡線。

**通俗教育館** 乃舊鼓樓所改也。雜蒔花木，並已安設運動用品，為民衆娛樂。

**十刹海** 在地安門外。為玉泉所注，以高柳風荷為美。每值夏令，望之如在江南。亦有茗座餐館，並有雜技娛人。

地壇 在安定門外大街，現已闢爲公園。門票銅元六枚。

(九)西郊路。由前門乘電車至西直門爲止，出門即是西郊。可游者如後：

農事試驗場 在西直門外里許，俗名萬牲園。內又分植物園與動物園兩部。其中

以甌風堂暢觀樓爲最勝。門票一角。

頤和園 距西直門十餘里，本清慈禧太后祝壽之園也。倚萬壽山，臨昆明湖，建築之雄偉精麗，爲近代中國最著名之工程。其中千步廊，十七孔橋，玉帶橋，尤使西洋鑑賞藝術者之所贊嘆。門票一元。若購園內通票，則爲二元四角。

玉泉山 夙爲燕京八景之一。泉水清冽，清高宗品爲天下第一泉。山上有塔凡七級，並有古華嚴寺資生伏魔諸洞，佛像雕刻，精妙絕倫。其餘勝境尤多，雖於聯軍之亂，燬者泰半，仍如古羅馬之足供憑弔焉。票價五角。若兼在獵場打獵，則爲一元。

(十)西山路。由平市至西山，有人力車可以代步，其價率爲面議。惟爲時迂緩，以賃汽車爲宜，價約十元左右。

西山 西山以翠微峯最秀傑。附近有長安寺，靈光寺，香界寺，大悲寺，龍泉寺，三山庵，寶珠洞，秘魔巖諸勝，所謂八大處也。騎驢往游，驢夫皆可爲嚮導，附近呼驢甚便也。潭柘寺，戒壇寺則更遠，然爲最負盛名之古刹，不可不往游也。西山飯店爲最西方化之旅館，每日膳宿，約六七元。

香山 可由西山乘驢以赴，有雙清別墅，慈幼院諸勝。甘露寺已改甘露旅館，小住甚宜。碧雲寺在山東麓，最爲壯麗，以孫中山先生靈輿曾寄，名乃益彰。臥佛寺爲唐代古刹，臥佛銅製，長約三丈。復有天然療養病院，取資不昂。

(十一) 湯山路。

湯山 在北平之西，亦以乘汽車往游爲宜，價約十元左右。此山以溫泉著名，一溫一沸，現設有旅館曰湯山別業，內有浴室，每日膳宿游浴費約六七元，普通價爲二元五角。又其附近有妙峯山，每年廢歷四月，平民至此山進香者極盛。

(十二) 境外路。以明陵居庸關爲勝地。雖不在本市以內，然汽車一日往還尙便，故附列於此。游人可在西直門平綏車站乘火車至南口下車（南口亦有旅館飯店）。以游



明陵第二日游居庸關。

明陵

由南口騎驢往遊，每日五角。陵凡十三處，明成祖以降至莊烈帝，除景帝陵在西山外，餘均在此。以成祖長陵最爲雄壯，莊烈帝之思陵最簡。殉節之司禮監王承恩亦附葬於側。

居庸關

爲吾國九塞之一，層巒疊障，誠天險也。由南口騎馬往游，每日價約一元，肩輿約五元，騎驢則僅數角，皆可由旅館代辦。沿途古蹟，有龍虎山之烟墩，駐驛山之刻石，居庸山之仙枕，石彈琴峽。餘如雲臺之洞壁石刻佛像，及五種字體經文，皆具見東方藝術之美。

以上所舉，不過略述梗概。然於北平勝跡，已扶其要。至若諸地風景之清幽，及其建築之偉麗，則各臻其極，而非茲編所能盡狀也。游者歷身其中，自覺其事物物，於歷史上，文化上，藝術上，莫不有其關係，當嘆爲畢生之快游矣。

## 旅 館

北平之旅館，多聚集於前門一帶。本路前門車站外，西行即至前門大街，西爲西河沿，東爲打磨廠，旅館甚多，可以投止。惟北平旅館等級甚繁，其最偉麗者，首推北京飯店，在東長安街，六國飯店在御河橋，中西貴賓，多下榻於此。旅客乘本路客車甫抵站臺，即可見此等旅館所派着有制服之接客人迎於車外。其他如西珠市口之中國飯店，東長安街之中央飯店，長安飯店，東安飯店，打磨廠之第一賓館，西柳樹井之滙通飯店，西長安街之華北飯店，均派有人在車站接客。其建築及設備均係近代式，起居便適，房價每日二元以上有差，旅客可擇其適於自己之地址者投止。至於以「店」「棧」名者，多屬中國舊式，取價較廉。又有一種小公寓，最爲簡陋，租費伙食均以月計，不過十數元，凡收入較儉之員司學子常住爲宜。此項公寓散在各處，旅客初到北平，宜先在客棧小住一二日，就本身便利之地點訪求之，甚屬易易。除上所述，再舉於後：

金臺旅館

西河沿

燕臺旅館

西河沿

迎賓旅館

西河沿

萬福賓館 北孝順胡同 正陽旅館 西河沿 中華旅館 西河沿  
 中華飯店 西城根 大來飯店 西交民巷 東方飯店 萬明路  
 宣南飯店 虎坊橋 永大飯店 西堂子胡同 宴賓旅館 西河沿  
 北京旅館 施家胡同

以上各旅館，每日食宿費自四角至四元不等，菜金在外。

尚賢公寓 大紗帽胡同 東安客寓 韶九胡同 京華公寓 南河沿  
 中華公寓 西堂子胡同 東四公寓 東四牌樓 大學公寓 門樓胡同  
 以上公寓，均包飯，每日由四角至八角不等，菜金在外。

福安客棧 西柳樹井 長發棧 驛馬市 三義店 施家胡同  
 同興客棧 糧食店 泰安棧 驛馬市 萬福店 打磨廠  
 北京客棧 糧食店 天達店 打磨廠 天有店 打磨廠  
 萬隆店 煤市街

以上客棧，每日自一角至七角不等，無飯食。

## 飯莊

北平飯莊，類多開設數十年以上者。因士夫之倡導，庖人之熟練，負譽之家，皆各有其特製之名菜。如大柵欄厚德福之「瓦塊魚焙麵」「清湯尤魚捲」「烤鷄蛋」「黃猴天梯」「瀝兔肺」，西長安街廣和飯莊所承襲舊廣和居之「江豆腐」「潘魚」「五柳魚」，米市胡同老便宜坊之「燒鴨」，東安門大街東興樓之「芙蓉鷄片」「醬爆鷄丁」，煤市街泰豐樓之「溜鵪鶉」「吳魚片」，致美齋之「悶爐小燒餅」「糟鴨頭」「蘿蔔絲餅」「糟溜魚片」「南煎餛飩」，幾於指不勝屈。北平俗呼此等為「拿手菜」，旅客入座，最好向侍者先問拿手菜，庶幾異味可嘗，食指不虛動矣。至於西菜，以北京飯店六國飯店所備者為最大方。廊房頭條擲英菜館西車站食堂亦負聲譽。茲除上述之外，再舉於後：

忠信堂 西長安街

電話南局三六七九(附設素菜)

大陸春 西長安街

南局四〇八

芳湖春 西長安街

南局三三八六

慶林春 西長安街

西局二六二四

東亞春 西長安街

西局一四六八

春華樓 五道廟

南局三二〇七

惠豐堂 觀音寺

南局二六

福興居 觀音寺

南局三九五

福全館 隆福寺

東局三九一

同和居 西四牌樓

西局九二五

功德林 李鐵拐斜街

南局三九六一(素菜館)

正陽樓 肉市

南分局九五五

天瑞居 肉市

南分局二二七七

同聚成 煤市街

南局四一六〇

正陽樓天瑞居同聚成均以羊肉擅名，如烤羊肉及羊肉鍋子特具風味。正陽樓則每於秋季製蟹，尤爲北平第一云。

以上普通飯莊。

東來順 東安市場

西來順 西長安街

兩益軒 李鐵拐斜街

福生番菜館 東單牌樓

以上均係清真飯館之最著者，強半以羊肉擅名，價廉物美，人爭趨之。清真小館則尤多，茲不列舉。

擷英食堂 東安門大街

華美 司法部街

東局八九五

南局三五二五

以上番菜館。

## 交通

北平之交通，在昔有水陸二途，水路則有運河，陸路則有官道。今則悉以鐵路為骨幹。本路正陽門車站之對面，即為平漢路之首站。平綏鐵路則以其環城車經本路前門站繞東北半城，過朝陽東直安定德勝各門，抵西直門，以至平綏站而通西北。

市內交通，則有電車之路網。已通車者為六路。第一路係紅牌，為天橋與西直門間之連絡線，以西單牌樓為中間站，故全線分為兩段，每段票價三分五厘。第二路係黃牌，為天橋與北新橋間之連絡線，以東單牌樓為中間站，全線分為兩段，每段票價三分五厘。第三路係藍牌，為東四牌樓與西四牌樓間之連絡線，以中山公園為中間站，每段三分五厘。第四路係白牌，為北新橋與太平倉間之連絡線，全線三分五厘。第五路係綠牌，為宣武門與崇文門間之連絡綫，以中山公園為中間站，壹段三分，全線肆分五厘。第六路係黑牌，為崇文門外與和平門外間之連絡綫，以東珠市口為中間站，每段大洋三分。平常用以代步者，多為人力車，隨時議價，其廉而便。若賃汽車，每小時約一元二

角，包用全日約二十餘元。馬車每小時五六角，全日約五六元。更有騾車，每日約需一元六角，然用之者較少。

長途汽車係通行四郊者，各有專路。由汽車公站售票，價亦甚廉，惟人甚擁擠耳。其路線（一）由朝陽門東達通縣再南達天津。（二）由永定門南通南苑。（三）由西直門或阜成門西走西山繞八大處碧雲寺臥佛寺香山玉泉山之間。（四）由平綏路線之沙河站通湯山。至開往各縣鎮之汽車，均無一定路線。

郵電機關（一）大東電報局 東長安街。（二）大北電報局 東長安街。（三）北平電報總局 東長安街。（四）北城電報局 交道口。（五）南城電報局 打磨廠。（六）西城電報局 虎坊橋。（七）無線電報局 天壇。（八）無線電收發處 霞公府。（九）郵政管理局 公安街七號（即舊戶部街）。（十）路透社 東長安街。（按各郵務支局散在各街，不能備載）。（十一）電話東局 東四大街。電話南局 琉璃廠。電話西局 西單北大街二二六號。（十二）河北長途電話局 電話西局二八九二號 集靈園。

航空方面有中國航空公司飛行站。京平間每週飛行二次。郵件乘客均可附帶。



## 本路前門車站紀要

正陽門爲北平之正門，簡稱前門，本路起點站在焉。距東便門二·八二公里，距天津總站一三五·〇七公里，距瀋陽站八四三·一二公里。本路初建之時，原以蘆溝橋爲起點，卽所謂之津蘆鐵路。路成後，由豐臺展至永定門外之馬家堡，以便都人。庚子拳亂，爲英軍管理，乃將車站移至天壇。後因修通縣支路，乃合軌於東便門內，旋即展至正陽門左之城根，卽今之前門車站。俗呼曰東車站。

前門站設備，有候車室，甚廣大，專供旅客休息。有電話室，有行李房，有問事房，旅客關於詢問行車時刻，預定鋪位，徵訪規章等事，皆可隨時親自或用電話往詢，必竭誠答覆。又有診療所，專門診視旅客臨時疾病，及本路員工與車站一切衛生事宜。並有廁所，脚行。脚行搬運行李，由車出站，每件取費五分。

本路各次通車，各次平津快車，平浦通車，平滬快車，通縣支路各次列車，均由本站發軔。平綏路之環城車，亦於本站開行。故本站除售普通各等客票外，亦售臥鋪票，

聯運票，乃至訂用花車包車，或開行專車，亦可在本站商辦。購票地點有二，一在本站罩棚內樓下，一在站台東端水關門外。若在中國旅行社或通濟隆洋行預先買票亦可。中國旅行社在前門內西交民巷，電話南局一五六〇號。通濟隆一在東長安街，電話東局九四八號，一設北京飯店內，電話東局二二六二號。至本站各處電話如下：

車站

南分局三〇

車站

南分局五三

站長公事房

南分局一四六

問事房

南分局五二

車站診療所

南分局二二二二

水關問事房

南分局一〇六六

## 商肆

### (一)重要商店

北平爲明清故都，各省人士，夕薈萃於此。及海禁大開，五方雜處，其地實爲華北商務集合地，亦爲全國一大消費場。是以商賈雲集，販賤賣貴，舟車輸運，紛至沓來。國產洋產，粗貨細貨，無不物品整齊，銷行暢旺。在昔輦轂之下，取精用宏，貢品御品，總名京莊。更以遠屆滿蒙，近通秦晉，捆載到京，皆得善價。今雖國都南遷，而商賈初不因之裹足。其商舖之夥，更僕難數。茲擇其歷史悠遠，貨價優廉，而夙負盛譽者，開列於後：

金珠業	三陽金店	廊房頭條	南局五五八
天寶金店	廊房頭條	廊房頭條	南局六七〇
開泰金店	廊房頭條	廊房頭條	南局二六九

綢緞業

瑞蚨祥緞莊

大柵欄

南局二九二

謙祥益緞莊

珠寶市

南局一八五九

瑞增祥緞莊

前門大街

南分局三六五

廣盛祥緞莊

大柵欄

南局七一二

謙盛祥緞莊

掌扇胡同

南局七六五

祥義綢緞莊

大柵欄

南局六三五

皮貨業

瑞蚨祥西鴻記

大柵欄

南局二九三

天發成細毛莊

大柵欄

南分局一九四〇

永慶和皮貨莊

大柵欄

南分局二三五二

亨記皮莊

大柵欄

南分局二三三八

茶業

鴻記茶莊

大柵欄

南局一〇〇九

吳德泰茶莊

大柵欄

南局二七四〇

慶林春茶莊

東安市場

東局二〇〇四

藥業

張一元茶莊

大柵欄

南局三七三四

西鶴年堂

菜市口

南局六五二

同仁堂

大柵欄

南局四〇一九

同濟堂

大柵欄

南局二九一四

達仁堂

大柵欄

南局一八四八

宏濟堂阿膠莊

大蔣家胡同

南分局九〇五

馬應龍定州眼藥店

西河沿

雷萬春堂參茸阿膠舖

琉璃廠鹿犄角胡同

南局四四六八

頤齡堂藥材舖

廊房頭條

南局一八二四

帽鞋業

馬聚源帽莊

鮮魚口

森記呢草帽莊

廊房二條

南局三九七七

內聯陞靴鞋莊

廊房頭條

南局六七四

醬菜業

步雲齋靴鞋莊

騾馬市

南局三四九九

海華靴帽莊

廊房頭條

南局四五三八

六必居

糧食店

南局二八二五

天源

西長安街

南局五四三

王芝和臭豆腐

延壽寺街

南局七七三

東楊號南醬園

鮮魚市口

南分局一八〇四

香粉業

花漢冲

珠寶市

南局四五二四

書業

商務印書館

琉璃廠

中華書局

琉璃廠

二酉堂

琉璃廠

同好堂

琉璃廠

華洋書莊

琉璃廠

繡貨業

吳彩霞湘繡店

勸業場

五金業	振德興緯絲店	西湖營	南分局二三九八
剪刀業	華泰	前門大街	南分局二六八八
南貨茶食業	王麻子	打磨廠	
	稻香村	東安市場	東局一九七六
	森春陽	東安市場	東局三四四二
糕點業	正明齋	前門大街	南局八七七
麵包洋點業	法國麵包房	崇文門大街	東局四三七
海味業	通三益海味莊	前外大街	南分局九一二
松花業	天義成松花莊	崇外橋北	南分局一四七七
醬菇業	天豐義醬菇莊	東茶食胡同	南分局一九五四
乾菓業	公盛桃杏仁店	葉子市	南分局一三四三
照相業	同生照相館	王府井大街	東局四〇一八
	同生分館	中山公園內	南局一九三九

容光照相館

廊房頭條

南局三二三五

容豐照相館

廊房頭條

南局三三三九

文具業

淳菁閣南紙店

琉璃廠

南局三四一七

清秘閣南紙店

琉璃廠

南局二九一

一得閣墨汁店

琉璃廠

南局二一四五

文嵐篔圖章文具

櫻桃斜街

南局二四八二

愚得閣墨盒店

廠甸

戴月軒筆莊

琉璃廠

南局四〇八四

## (一) 貨幣及銀行

銀元 以銀質爲本位。北平通用者，爲孫中山紀念幣，袁世凱銀幣（俗呼老人兒頭），北洋造之盤龍幣，及站人錢四種。此外湖北江南各省及膠濟，均須貼水。

輔幣 有袁頭幣，龍鳳幣，均因製造太濫，市價落至八折。各省小洋，十二角餘合



大洋一元，廣東福建者皆須貼水。

鈔票 平津兩地鈔票可以作大洋。一律通用者，爲中央及中交兩行，農商，保商，中南，農工，中國實業等行所發行，其上印有北平天津字樣。若爲別處者，須稍貼水。外國銀行所發鈔票，亦一律通行。

角票 俗呼爲毛票。中央，中國農工及河北省銀行發行者，均作爲大洋通用。

銅元 北平現通行者爲當二十之大銅元，本市俗以此項銅元五枚呼爲一吊，其行市銀圓每元可兌換大銅元二百枚上下。

銅元票 有二十枚，四十枚，六十枚，一百枚等數種，照銅元通用。

按北平錢市，每日規定銅元之行市。證券交易所則每日上下午兩場開盤收盤，規定

一切證券之行市。

中央銀行

西交民巷

南局一三八六

中國銀行

西交民巷

南局一三三三

交通銀行

西河沿

南局一九四

金城銀行	西交民巷	南局一七八二
鹽業銀行	西河沿	南局二六八五
大陸銀行	西交民巷	南局一四〇三
中南銀行	東交民巷	南局一七三三
上海銀行	西皮市	南局三九六三
河北銀行	西交民巷	南局七八六
中國農工銀行	西交民巷	南局三四八二
中國實業銀行	西交民巷	南局三四〇八
中孚銀行	前門大街	南局二八〇
北平邊業銀行	施家胡同	南局七四〇
明華銀行	煤市街	南局六五一
北洋保商銀行	西交民巷	南局四〇二
北京商業銀行	珠寶市	南局二七六三

中法工商銀行	東交民巷	東局二〇七
新華信託銀行	廊房頭條	南局一八四〇
東方匯理銀行	東交民巷	東局三〇二
花旗銀行	東交民巷	東局二四六三
麥加利銀行	東交民巷	東局六七六
華比銀行	東交民巷	東局六七七
滙豐銀行	東交民巷	東局八五五
德華銀行	東交民巷	東局二七九八
正金銀行	東交民巷	東局四二
浙江興業銀行	施家胡同	東局三三三〇
河北銀錢局	西河沿	南局九二一
聚興誠銀行	前門大街交易所	南局一七五九

北平之金融機關，向推銀行爲巨擘。蓋銀行匯兌，與旅客有密切關係，因特將其名

稱地址電話，列表如上。其餘銀號甚多，不勝枚舉。旅行人士，初至北平，對於此號之信用如何，彼號之殷實如何，一時不易明瞭，與之交易較少，故從略。

(三) 工業廠址

北平工業，以丹華及雙合盛為較大之廠。茲將重要者名稱出品及地址列後：

丹華火柴公司平廠	火柴	崇文門外後池一號
雙合盛啤酒汽水廠	啤酒汽水	北平廣安門車站
正記布廠	各種花素布呢	前門外大蔣家胡同
華豐布廠	花線呢布疋	前門外西柳樹井
經緯布廠	線毯條布	崇文門外上四條
裕華布廠	花素愛國布	崇文門外上頭條
駿興布廠	愛國布	崇文門外下頭條
同義布廠	各色布疋線呢	崇文門外薛家灣

祥聚布廠

布疋帆布

崇文門外上三條

合興布廠

帆布蘇布

崇文門外木廠胡同

華盛布廠

布疋

崇文門外上四條

福盛瑞布廠

布疋

崇文門外石虎胡同

利容布廠

毛巾線紗門帘

前門外東河沿

德潤成琺瑯工廠

景泰藍

崇文門內八寶胡同三元庵

天增玉琺瑯工廠

景泰藍

王府井大街

和合雕漆工廠

雕漆

東四牌樓本司胡同西花廳

福華醬業釀造廠

醬油

西直門內柳巷

丙寅工廠

醬油食品

德勝門內八道灣

(四) 市場地址

(一) 東安市場 王府井大街

(二) 勸業場

廊房頭條

(三)首善第一樓 廊房頭條

(四)青雲閣

楊梅竹斜街

(五)寶晏華樓 楊梅竹斜街

(六)西安市場

西四太平橋

(七)天橋市場 前門外天橋

(八)西單商場

西單北大街

(九)東四商場 東四牌樓

(十)廣安市場

彰儀門內

(十一)朝陽市場 齊化門外

(十二)平民市場

後門鼓樓

(十三)什刹海 後門外

(十四)海王村廠甸

琉璃廠

(十五)文化商場 琉璃廠

按最後三地，係臨時性質。什刹海在夏季，廠甸文化商場，則廢歷新年方有之也。

### 附曉市日市地址

銀錢市 前門外珠寶市

要貨市 朝陽門內

估衣市 精忠廟

德勝門內

故物市 金臺書院

前門外果子市

零物市 唐洗伯街

德勝門內

曉市大街

藥王廟大院

青菜市 齊外大街

西直門臉

果子市 前門外

德勝門內

鮮魚市 西河沿

鳥市 宣武門外

花市 崇文門外

狗市 東廊下

馬市 德勝門外大街

羊肉市 羊市口

德勝門外馬市

糧市 西珠市口

彰儀門大街

猪肉市 隆福寺前街

公興市場

西安市場

東四報房胡同

皮貨市 東大市

鴿市 天橋西

白塔寺廟會

隆福寺廟會

護國寺廟會

市 場 地 址

百貨市 天橋

竹器市 德勝門外小市場

車子營

鮮菜市 香廠華興市場

東單東菜市

廣安市場

天橋南迤東

彰儀門大街

西單市場

東四牌樓

西四太平橋

糖市 朝陽門內

帽市 前門外門框胡同

冷攤 宣武門內小市

附夜市地址及日期

地 址 日 期

西珠市口 陽歷每旬「一四七」三日

前外大街 陽歷每旬「二五八」三日

崇外大街 陽歷每旬「三六九」三日

西單牌樓 同上



## 劇社與游戲場

第一舞臺	西柳樹井	開明戲院	西珠市口
中和園	糧食店	廣德樓	大柵欄
三慶園	大柵欄	西單游園	西單牌樓
歌舞臺	天橋	燕舞臺	天橋
魁仙舞臺	天橋	吉祥舞臺	天橋
華樂園	鮮魚口	廣樂園	大柵欄
廣和樓	肉市	吉祥園	東安市場
哈爾飛	舊刑部街		

以上皆為演戲之所。北平以京朝班之大戲負盛名於全國，時下名伶，多在開明中和華樂哈爾飛吉祥等處登場。每於出場之先，報紙皆預為揭載。廣和樓為富連成社科班重伶出演之地，欲觀將來之名伶者，宜問津於此。至天橋各舞臺則收費極微，普通平民

及勞動界多往觀之。城南游園則間有「文明戲」，蓋近於上海大世界之規模焉。

中央影院 北新華街 真光影院 東安門街

平安影院 東長安街 中天影院 絨線胡同

社交堂 東四牌樓 大觀樓 大柵欄

鐘樓影院 地安門外 市民電影 花市大街

光陸影院 金魚胡同 吉祥影院 東安市場

哈佩 西單牌樓

以上為電影院。真光甚負盛名，中央惟映默片，光陸則專映聲片，平安地位稍小，然多映佳片。大觀樓甚狹隘，中天亦映聲片，惟建築陋狹，僅較大觀樓略勝，電光亦不佳，其餘則規模更簡矣。

凡戲院影院之票價，率視角與片之聲譽，及坐次之地位為高低，每人自二角至一二元不等，加一捐在外。又名伶登場，佳座往往不易得，別有預先將地位較佳之票購置手中，立於戲院門首以兜售者，其價較昂，欲得佳座者求之於此最妙，然須防敲索也。

## 浴堂

旅行以沐浴爲清潔衛生之一。本市除各大旅館之高等房間內，均設有西式浴室，無煩他求外，其在外設肆者，以昇平園清華池等處爲最清潔。茲舉數家於後，每次浴資最低者六分八分，最高者可至一元餘。此外女浴所，則以潤身女浴所爲最老也。

文華園

前門外北孝順胡同

興華池

前門外打磨廠

清華池

東安門八面槽

萬慶堂

崇內船板胡同

東昇平

楊梅竹斜街

西昇平

前門外觀音寺

沂園

廊房頭條

義新園

西單南大街

潤身女浴所

李鐵拐斜街

## 醫院

本路前門車站，設有前門診療所，除爲本路員司工警治療外，並兼辦一切衛生事務，救護乘車旅客。至市內醫院，以東城帥府園協和醫學校醫院爲最大，一切新醫術上之設備，皆稱完全，分科至多，收費亦最廉，實爲華北醫界之巨擘。西四牌樓西中央醫院規模亦大。專治傳染病者，有東四牌樓十條傳染病醫院（協和亦有隔離病室）。專門助產者，有東城麒麟碑胡同助產學校醫院。規模方法，皆仿協和，取費甚廉，聲譽鵲起。其以醫生個人聲譽爲號召者，則有德醫克禮之德國醫院，方石珊之首善醫院，不勝枚舉。茲再錄醫院地址於下，使旅客染病者，知所問津。其他私人設立者，多以營利爲目的矣。

市立內城醫院

內三區錢糧胡同

市立外城醫院

外五區香廠路

北平公益產科醫院

內六區養蜂夾道

世界卍字醫院

內二區捨飯寺

## 機關

### (一) 學校及文化機關

北平學校，中小學爲數衆多，不能悉舉。中學以師大男女兩附中爲有聲譽，今已改名第一與第二附中矣。市立中學凡四。私立者有四存中學，爲四存學會所設，成績甚佳。藝文中學則以施行道爾頓制，負特異之稱。翊教兩吉華光皆女子中學。至其重要之大學，則有如下述：

城內大學直轄於教育部者，共有三校。(一)爲國立北京大學，共分三院。第一院在漢花園，文學，哲學，史學等系設於此。第二院在馬神廟四公主府，物理，化學，數學，地質，心理等系設於此。第三院在河北河沿舊譯學館，法律，經濟，政治等系設於此。(二)爲國立北平大學，係合併前國立各專科大學七校而成，辦公處在中海懷仁堂，分轄七院。一醫學院，在後孫公園，有分院在繖子胡同。二農學院，在阜成門外羅道莊。三

女子學院，在朝陽門內北小街。四工學院，在端王府夾道。五法學院，共分三院。第一及第二院在國會街，即前參衆兩院舊址。第三院在李閣老胡同。六藝術學院，在京畿道。七俄文法學院，在東總布胡同。(三)爲國立北平師範大學，係合併前師範大學及女子師範大學而成，共分三學院。一文學院，在石驢馬大街，即前女師大舊址。二理學院。三教育學院，在南新華街，即前男師大舊址。至不直轄於教部者，有鐵道部之交通大學北平鐵道管理學院在李閣老胡同，中法大學服爾德等學院在東皇城根。其私立者，有中國學院，即前中國大學，在西城鄭王府，協和醫校在東城豫王府。最近東北大學因東北事變，移平授課，地址在彰儀門大街。

至大學之在城外者，有清華園之清華大學，與海甸之燕京大學。此兩校以地遠塵囂，鄰於山水，玉泉翠微諸峯，若在几席，而頤和園與圓明園之殘址，舉步可游，蓋爲天然講學之勝地。復以分科美備，建築崇闕，既無風潮之驚，斯多絃誦之樂。凡游平旅客，欲觀費舍之盛者，宜以此爲首選也。

參觀手續，須先期備函至所欲參觀之學校，聲述參觀目的及人數，并約定時日，或

請學校代訂時間函復。

北平之圖書館，除石虎胡同松坡圖書館西文部，北海公園松坡圖書館中文部，中山公園革命圖書館，及各大學自設之圖書館外，以文津街（即前西安門大街御馬圈，電話西局二三六九號）之國立北平圖書館爲最大。新建館舍爲宮殿式，全館似工字形。最前一排，分東西二大間，東爲雜誌室，西爲陳列善本書籍一部分之室，登樓則中西文普通閱覽室在焉。正中甬道兩旁爲研究室。甬道後一排爲藏書樓，凡四層，第一層爲滿蒙回藏各種文字，及西夏經典。第二層爲西文書。第三層爲中文書。第四層爲公報雜誌。至四庫全書，善本書籍，唐人寫經，及圓明園與三海之建築模型，皆另闢精室以收藏之。館之左右，復有二小樓，東西對峙，梁任公紀念室，海氏紀念室，金石部，輿圖部皆在焉。館中閱書之手續極簡便，且可在館午餐，以爲好學之士節省光陰，取費甚廉，用意尤善。此館所藏秘笈，如宋元舊刊，精鈔孤本，文津閣之四庫全書，永樂大典，唐人寫經及梁任公全部遺書與手稿，皆學術界之重器。而西夏文書，尤爲全世界治東方學者之寶藏。圓明園與三海之模型，則爲研究吾國建築學之最要材料，此皆他館所無者。梁任

公紀念室陳設梁氏畫圖用物，其秩序位置，一準生前原式。手澤如新，尤足使人生景慕之思也。

### 國立中央研究院北平之部

中央研究院，成立於民國十七年十一月。總院及天文研究所，氣象研究所，社會科學研究所，法制組，民族組，自然歷史博物館，均設於南京。社會科學研究所，經濟組，社會組，及物理化學工程地質，均設於上海。茲不贅述，僅將在北平者分述如次：

國立中央研究院歷史語言研究所 該所初設於廣州，後遷來平。內分三組：

第一組 設在北平北海靜心齋

第二組 設在北平洋盜胡同

第三組 設在北平北海蠶壇

國立中央研究院心理研究所 該所於民國十八年成立於北平，為生理學，心理，生物，化學及電學之研究。地址在北平東城芳嘉園。



國立中央研究院天文研究所陳列館 前爲清欽天監，民國改爲中央現象台，十七年三月改爲今名。內分北平氣象台及天文陳列兩機關。地址在北平東城泡子河。

國立中央研究院歷史博物館 初隸北京教育部，民國十五年雙十節成立，十八年八月始撥隸中央研究院。地址在北平午門。

### 國立北平研究院

北平研究院爲中央研究院之地方分院，民國十七年猶爲北平大學之一部分，十八年二月設總辦事處於北平懷仁堂西四所，是年八月始定該院爲獨立之學術機關。並與國立中央研究院，國立北平圖書館，故宮博物院，國立北平天然博物院，北平地址調查所，中法大學研究院，世界學院，巴斯德學院約定，互助合作。組織分爲兩組，共計十部，各學會研究會隸附之。(甲)行政組，爲總務部，出版部，海外部。(乙)學術組，爲天算部，理化部，生物部，人地部，羣治部，文藝部，國學部。茲將學術組各部分列如次：

國立北平研究院天算部測候所 該所初隸農礦部，十八年十一月移歸北平研究院，

每日預報天氣，以利農航各業。地址在北平西直門外天然博物院內。

國立北平研究院理化部 該部成立於十八年十一月，設有研究所二：化學研究所正購地建築，並裝設煤氣廠發電廠，地址在北平東皇城根；物理研究所在大取燈胡同轉角處。

國立北平研究院生物部 該部設於天然博物院內，民國十八年九月成立，內分生物研究，動物研究，植物研究三所。

國立北平研究院人地部 該所包括地質調查所，宗旨在研究史學，人學，地理，地質等科。地質鑛產陳列館在北平豐盛胡同三號，地質圖書館在北平西四兵馬司九號，測量組，製圖組均設於中南海懷仁堂西四所總辦事處內。

國立北平研究院天然博物院 前為農事試驗場，在北平西直門外。

國立北平研究院各研究會 內分史學研究會，水利研究會，字體研究會。

國立北平研究院博物館藝術陳列所 該所設於懷仁堂，為博物館三部之一。其理工陳列所，風俗陳列所，現正在籌備中。游覽日期，每星期五六日上午九時至十二時，下

午二時半至五時半，入覽券收洋五分。地址在北平運糧門內中南海。

### 中華平民教育促進會

該會北平總辦事處在北平宣內石駙馬大街二十一號。其實驗區在河北定縣考棚街，如欲參觀，須先去函定縣通知接洽。

### 地質調查所

該所初隸實業部，後改屬工商部，民國十年復得鑛產界之助，建圖書館，修陳列館，十七年夏國民政府議決移屬大學院，十九年由北平院共同進行合作。內分總務，地質，鑛產三股，並設研究室。地址在西四兵馬司九號（電話西局八五七號）。

### 中華教育改進社

該所內設教育圖書館，教育研究所，近更開辦北平幼稚師範學校。地址在北平西四牌樓帝王廟。

## 附文化機關地址電話表

中華教育文化基金董事會

南長街

南局一八四五號

教育基金委員會

西交民巷

南局一二一三號

中法教育基金會

西交民巷

南局一五九八號

東方文化委員會

東廠胡同

東局〇七四八號

靜生生物調查所

養蜂夾道

西局一二一五號

## (一) 報館

北平報紙除用外國文出版者外，以北平晨報為最大，其言論常有領袖之勢。世界日報則兼營晚報與畫報，其聲譽銷數駸駸與晨報齊驅。小報中則以實報為最精采，散布於社會下層。茲將重要者列後：

(一) 北平晨報

(二) 世界日報  
兼出晚報畫報

(三) 益世報

(四) 京報

(五) 華北日報

(六) 實報

(七) 故宮周刊畫報

## (三) 衙署

國民政府軍事委員會北平分會	西長安街三號	西局〇四二二
行政院駐平政務整理委員會	外交部街二四號	東局四一八三
河北省黨務整理委員會	省黨部街七四號	南局〇三〇四
平津衛戍司令部	鐵獅子胡同一號	東局一五一〇
北平憲兵司令部	帽兒胡同二二號	東局二四七五
北平市黨務整理委員會	市黨部街	西局二八六七
北平市政府	文津街四號	西局二〇〇二
北平市社會局	文津街四號	西局一一五二
北平市工務局	文津街四號	西局二一〇八
北平市教育局	文津街四號	西局一二五三
北平市財政局	文津街四號	西局二〇二三
北平市公安局	郵政局街	
北平市政府衛生處	文津街四號	西局一二三〇

北平市參議會	府前街三號	南局二一八〇
河北官產總處	順城街	南局二一七〇
河北省高等法院第一分院	絨線胡同一號	西局一九三四
中央航空署北平辦事處	航空署街一五號	西局二六〇八
財政部總稅局	西安門內大街四九號	東局一二三六
蒙旗宣化使公署	嵩祝寺夾道九號	東局三八七〇
蒙藏委員會駐平辦事處	安內方家胡同七號	東局三〇六五
大興縣黨務指導委員會	交道口	東局〇五三六
大興縣政府	大興縣胡同八號	東局四一二五
大興縣建設局	府學胡同二〇號	東局四一二五
大興縣財務局	府學胡同二〇號	東局〇九六〇
大興縣教育局	大興縣胡同	南局一三四三
北平地方法院	省黨部街七二號	

北平地方法院登記處

順城街

南局一一八〇

河北印花烟酒稅局

公安街一〇號

東局一〇〇六

海關北平公署

台基廠頭條

東局二四八八

財政部印刷局

白紙坊

財政部印刷局分機

中央防疫處

天壇

南局一四一〇

電政管理局

東長安街一二號

東局〇〇五五

平漢鐵路辦事處

東長安街二〇號

東局〇〇八一

正太鐵路辦事處

鎮江胡同

東局一四八八

平綏鐵路管理局

西四羊肉胡同

西局一二一六

東省鐵路公司

東交民巷俄國使館

東局二四四四

滄石鐵路工程局

東安門大街

東局〇二四五

滿鐵公所

東長安街

東局〇五一八

北平郵政管理局

公安街

東局四四四一

## (四)各國公使館

美國公使館	東交民巷	東局〇八九七
英國公使館	全 上	東局〇六五四
法國公使館	全 上	東局〇七六〇
意國公使館	全 上	東局二九四九
日本公使館	全 上	東局〇〇七八
德國公使館	全 上	東局〇九二二
蘇聯大使館	全 上	東局二三八四
瑞典公使館	方巾巷	東局三三一〇
丹麥公使館	東交民巷法兵營內	東局二八八六
比國公使館	東交民巷	東局一四五二(公事房電話)
西班牙使館	全 上	東局一六九〇
巴西公使館	椿樹胡同	東局三三二二



## 名產

北平氣候溫良，又爲故都所在，承平日久，爲世家豪右之所聚居。起居服御，日以精美，故雖大工業未興，而精緻之名產則不勝枚舉。爰誌其略，以爲嚮導。

廳堂舖地之栽絨毯，爲名產之一。最先於庚子之後，有工藝局專門製毯，規模最大。迄今私人經營之地毯店，仍復甚多。此種地毯，以圖案繁多，色澤雅麗，爲人所愛悅。復以質料精良，經時久遠，益爲人所樂用。

自電燈通用以來，昔日宮燈，遂以落伍。但以其形式玲瓏，人皆取以爲電燈燈罩之用。北平所製種類尤多，有以硬木鑲座製成大燈置於座隅者，有以薄紗綳爲小式者，莫不顏色秀麗，形式工巧。復延畫手加繪翎毛花卉風俗圖案，亦皆精妙。就中以廊房頭條一帶之燈扇店出品最佳。華美齋尤爲有聲於時。每年運銷海外者甚多。

北平雙合盛五星牌啤酒，味醇而爽口，中外人士皆深喜之。

藝果之術，北平亦負盛名。尤以蒲桃蘋果梨桃杏棗柿爲最。較之他處所產爲大而甘，以此蜜餞果脯亦遂有名。北平之金絲蜜棗，較之南方所產幾大三倍。北平琉璃廠信遠

齋即蜜餞店之第一家也。

別有一種乾鮮菓品海味莊，如觀音寺之晉義永，前門大街之通三益等，凡八達杏仁，營盤口齋，各種菓脯，時鮮菓品，及山珍海錯，罔弗具備。且招待週到，顧客告以擬辦之禮品，咸竭誠詳告。此外琉璃廠信遠齋之酸梅湯與酸梅滷，尤馳名南北。

北平鮮菜產於四郊，每晨入城，翠色如滴。白菜一種，尤為珍異，色如截肪，味帶土膏，天產既豐，得之極易，用佐廚饌，輒快朵頤。此春韭秋菘古人所以稱為俊味也。

景泰藍為北平手工藝之最可傲人者。所製之品，大至尊彝，小至文房清玩，莫不有之。典重煊爛，最有敦貴之意。其法以銅片為胎，以銅箔剪成扁絲，盤於胎上，加以銀粉入火，其絲即與胎麗，然後以采色之石粉，順其絲之花紋塗而燒之，再經磨礱，始乃成器，光艷照人矣。別有琺瑯一種，多製於銀器，亦精麗可喜。景泰藍花紋以銅絲為界畫，琺瑯無之，此其異也。北平老天利，天增玉，德潤成三家，產景泰藍器甚有名，而勸業場各家亦復陳列不少。

北平文房用品亦極精妙。琉璃廠之白銅墨盒及筆帽鎮尺，不僅質料之佳，雕刻尤為

神秀。蓋書畫之者，多爲京朝名士，餘事爲之，非俗工所能也。各南紙店之信封信牋，多自具風格。清秘閣所出之各種詩筒詩牋，有套印者，有單色者，冶艷清奇，各極其致。他如松華齋，淳菁閣，榮寶齋諸家，亦復如之。製筆則以賀蓮青，戴月軒，李玉田諸家爲佳，皆在琉璃廠。近有李福壽設肆在驪馬市大街，新法製筆，尤爲精美。

舊書肆專售線裝書者，以琉璃廠爲最多。東城隆福寺街之修經堂等亦享盛名。從前京朝大老散值後，咸驅車此等書肆，搜仿陳編，掣求板本。凡宋刻元槧殿板局本，逮夫秘鈔舊帙，網羅甚富，近年營業稍衰，第購求舊籍者，仍趨之若鶩焉。

雕漆器在北平甚風行，工細可愛，惜價值略昂。別有一種精漆家具，大致紅黑兩色，分刻畫填金及描金兩種式樣，咸仿古製，精雅絕倫，價亦不昂。其設肆東四牌樓以南。古玩與玉器雖不產於北平，而聚於北平。佳書名畫吉金樂石，多在琉璃廠及後門外各古玩店中。玉器店則萃於廊房二條及門框胡同，翡翠珊瑚，紛綸在望。

次於古玩商者，有掛貨舖。南城則在天橋一帶，北城則地安門大街，而東四牌樓西

馬市大街亦有十餘家。其所售之品，如內造紫檀花梨等桌椅圍屏，與夫磁銅玉器弓箭馬鞍，凡掛貨者不入於古玩舖之品物，咸薈萃於此，頗有一顧之價值也。

因古玩與文具之必須裝點，而北平小器作遂有驚人之技巧。此種小工藝匠人，皆天姿學力兩到佳處之才，凡尊彝罍鼎之屬，經此輩量度，配以座子，無不雕空鏤細，妙合天機，運思之巧，奏刀之微，非他處匠人所敢望也。其器率由硬木雕成。更有錦匣店專製玻璃合子，傅以古錦，裝以楠匣，與小器作有相得益彰之譽。

月盛齋在舊戶部街，即今之公安街，以醬羊肉得名，與前門外門框胡同之牛肉稱爲二妙。西單牌樓天福館之醬豚肘亦有聲。

天壇產益母草，天橋廣德堂製爲益母膏，裝以竹罐，取便攜帶，爲治婦女疾病之中國良藥。

北平大柵欄同仁堂藥家老藥舖，創自明初，歷數百年，所製丸散膏丹，行銷全國暨南洋各埠，卓著盛譽。

茶葉多產於南省，而北平之薰茶亦有名。大柵欄之瑞蚨祥東鴻記吳德泰等家有之。

北平茶食甚佳。前門外正明齋田家餠舖之翻毛月餅，伏苓夾餅，頗有盛名。此類餠舖，各城咸有，所製大八件，皆滿漢細點中精品也。

紙鳶亦爲北平佳製。其形甚多，業此者謂有肥鳶與瘦鳶之別，蓋術語也。琉璃廠有哈姓者，所製甚負能名。

綢緞製成花朵，所謂像生花（俗名宮花）者，胥集於崇文門外花市一帶，無慮數十家，皆以製花爲業。或剪緋絨爲彩勝，或以細綾染茜萐，精美獨絕，其折枝幾可亂真。近年女子因剪髮不用首飾，此業稍衰，然其製作之巧，較前尤有進步焉。

北平涼酪，風味勝絕，以門框胡同者爲佳。南客初來，宜一嘗之，庶不爲放翁之詩所笑也。

北平紗簾，以線爲絡，以竹爲骨，輕巧雅麗。有加飾彩畫花鳥山水人物，亦有僅着紅綠等色而不加繪事者。其尺寸按普通中等門戶而定，無甚大小之分。每掛價五角至一元。如廣內土地廟之振業興，崇外唐洗伯街之義記，宣外米市胡同之同記，南下窪子之第一模範監獄，皆以織紗簾著名，市上綢緞布疋洋貨店及絨線店烟線店等，均係代銷之

處。

摺扇相傳自高麗，北平所製之高麗紙扇面，允稱獨擅，爲他處所無。其紙係河北遷安縣紙廠所仿造，質厚而無礬，故宜於法書名畫，南紙店均有售者。

北平建都數百年，聲名文物之盛，自居全國第一。故一切製作亦精益求精，特製品尤多。其彰彰在人耳目者，如王麻子之刀剪，一間樓之絲繡，花漢冲之鵝胰，王回回之狗皮膏等，咸有專門，各擅勝場，所謂老北京者，亦難悉舉其名。以上所刊，遺漏殊多。欲求詳備，尙待專刊。

## 旅客須知

旅行爲吾人常事之一。本編對於游覽及旅居方面，既略陳其所知，以作嚮導。而於經行本路之過程中，所應注意之事項，有爲吾人不可不知者，爰爲略述，以供旅行者之參考焉。

(一) 本路票價之定率，各分等級。頭等每人每公里收洋四分五厘，二等每人每公里收洋三分，三等每人每公里收洋一分五厘。

(二) 核算票價之方法，以洋五分爲單位。未滿五分者，概作五分計算。若五分以上，未滿一角者，概作一角計算。

(三) 乘坐特別快車者，於普通車票之外，須另購特別快車加價票。每經行一百公里，或  
不滿一百公里者，加價如下：  
頭等洋六角  
二等洋三角  
三等洋一角五分  
。未滿四歲之嬰兒，則不加費。四歲

以上，十二歲以下者，加收半價。已滿十二歲，及十二歲以上者，照收全價。

(一)本路頭等床位，每夜上舖售洋四元，下舖售洋五元。孩童留床位者，須購有孩童票，方能訂購床位票。孩童兩人，則可合購一床位票。

(二)團體旅行，須有二十人，或二十人以上組為一旅行團者，方能購買團體票。其票價係按尋常價目，照後開成數核減。

二十人團體，單程減百分之十，來回減百分之二十。

二十一人至四十九人團體，單程減百分之十五，來回減百分之三十。

五十人至九十九人團體，單程減百分之二十，來回減百分之四十。

一百人以上團體，單程減百分之二十五，來回減百分之五十。

凡團體中有孩童合於孩童減價之例者，計算人數時，可以兩孩童作一人算。至於上列之減折辦法，每等每客最低之車費，不能低於頭等一元，二等七角五分，三等五角。

(三)回數乘車票，略分每冊十回，及二十回者兩種。十回者，按普通客票價八五扣，二十回者七扣。使用人須於冊面預註姓名，並附像片。使用以本人為限，不能轉借他



人。有效期間，十回者以兩個月爲限，二十回者以四個月爲限。

(一)定期乘車票，乃備一般旅客常川乘車之用。分一個月，及三個月，六個月，十二個月四種。每月作爲六十一張單程票價計算，再減三成五。其票面亦須黏貼本人相片，及記名，不能轉借他人。

(二)星期尾來回票，不連床位者，星期五六發售。起程，發售之日有效。回程，下星期一末次，及末次以前，不論何次車均爲有效。連床位者，星期五發售。起程，當晚一〇一次車有效。回程，星期日一〇二次車有效。

(三)凡持聯運票之旅客，其路程在二路，或二路以上者，所經沿途各車站，遇有停車車站，可以中途下車。惟須將車票送交站長簽字，以備繼續行程之用。否則車票失其效力，不能繼續乘車，以完未畢之路程。

(四)凡旅客持本路普通客票，或因事故而欲中途下車者，須申述充分理由，將所持客票，交由下車站之車務段長或站長簽註。俟事畢後，改乘當日其他相當列車，繼續行程。如簽註後，仍不能成行者，可仍將所持客票，交由該站車務段長或站長簽註。

「停止行程」，備函向車務處索取未用部分票價。

(一) 凡旅客因特別事故，在站購票後，不能乘車，須於該次列車開出後一小時內，將票交由站長簽字，改乘最近之相當列車前往，或當場索退票款。

(二) 凡經允許退還之票款，按照退還之數，扣除百分之十。但其總數亦不超過二元。倘退票原因，答在鐵路方面者，并不折扣。

(三) 客車因天災事變，不能運送旅客至到達站者，當即免費送回起點站，並將票價完全退還。如係聯運，則改由其他並不迂遠之聯運路徑，送旅客至到達地點，不另收費。如旅客不由鐵路改定之路徑，而自擇其他路徑者，則鐵路僅將原購聯運票未用部分之票價退還。

(一) 旅客乘車，於行動時，萬勿搶上或搶下，或憑倚及開啓車門，以免危險！

(二) 旅客於車中，務請勿搬動火車汽軛(即汽閘)或警鐘。因此為發生危險事故之信號，非至萬急，不能搬動！

(三) 旅客如有傳染病，切勿乘車，以免妨害他人之衛生！

(一)旅客切勿將火藥，爆炸物品，及他種危險物品帶入車中，以免妨害公共之安全！

(二)旅客乘車時，切勿有危害或煩擾他客之舉動！

(三)凡不潔淨或奇臭觸人之物品，萬勿帶入車內！

(四)旅客所畜之犬，或其他動物(牲畜)，切勿帶至車內！

(五)凡烟捲，烟葉，或火柴餘燼，及易燃之物，切勿棄擲於車中之地板上，或座位，或

車窗縫內，以免火警！

(六)車中裝置物件，切勿毀壞！

(七)旅客行李自行攜帶者，長不能過八公寸(約等於普通裁衣尺二尺五寸)，高與寬均

不能過五公寸。其免費行李之重量：

頭等車旅客，每位爲八十公斤(合一百三十四斤)，

二等車旅客，每位爲六十公斤(合一百斤半)，

三等車旅客，每位爲四十公斤(合六十七斤)。

孩童購賣半票者，其行李重量，照上列各數減半免費。如超過上列免費重量之行李，以二十公斤(合三十三斤半)爲單位，遞進計算運費。不及二十公斤者，亦作二十

公斤計算。每二十公斤運費每里二厘五，聯運票運費每里二厘。

(一)旅客如有行李等項交車運遞者，可與行李房接洽，掛號托運。但須在客車開車前十分鐘辦理。如行李較多，務須提早到站，以免臨時匆促。

(二)旅客行李，如須保險，須聲明價值若干，照章繳納運費外，每保銀一百元，每一百五十公里，或不及一百五十公里，加保險費洋二角五分。但至少以一元起碼。

(三)凡掛號行李運至到達站，經過二十四小時後，未經提取者，每件每二十四小時，或不滿二十四小時，旅客須納囤存費洋一角。若逾六個月而未提取者，鐵路即將行李當衆拍賣，得款除扣除囤存費及其他一切費用外，餘候旅客提取。旅客欲將行李交站存儲者，每天或不滿一天，每件交囤存費洋一角。憑行李寄存票，以資提取。

(四)行李概憑行李票提取。如行票李落於他人之手，而爲人所冒領，鐵路概不負責。倘旅客之行李票業經遺失，而行李未爲人所冒領者，可覓一般實舖戶，或有信用之人，填具取保領件之證據，並繳手續費五角，即可提取行李。

(五)行李照章僅在行李單註明之車站提取。但聯運旅客在中途下車者，如先期通知，欲

提取行李全部，或一部，與路章及稅關章程無碍，亦可提取。如係提取一部者，須將行李單交由路員註明。如係提取全部，即將行李單繳回。所有已付未經過路程之運費，不能退還。惟中途所提取之行李，仍可重行掛號，運至到達站。旅客至到達站提取行李，如車站未能交付時，可請車站將「已到站提取行李日期及時刻」爲之登記。

(一)旅客自行攜帶，或托運之行李，不能夾帶商貨。如遇有疑義，而經鐵路查明者，照章須按商貨重量，照運價十倍處罰。

(二)如遇稅關或稅局檢驗行李時，旅客須預先注意檢驗地點，並親自到場照料。

(一)旅客如有包裹，亦可托由鐵路裝運。其重量，如係聯運，不能過六十公斤（一〇〇·五斤），至大不能過三百立方公寸。如僅在本路運送，至重不能過一百二十公斤（二〇〇·〇斤），至大不能過六百立方公寸。包內如有貴重物品，旅客可以報明，保險裝運。除運費外，每保銀一百元，每一百五十公里，或不及一百五十公里，交保險費洋二角五分。但至少以一元起碼。

其運價之規定如左：

二百五十公里以內 每公斤每五十公里  
 自二百零一公里至七百五十公里 或不及五十公里  
 自七百五十一公里起 七厘五  
 三厘五  
 二厘五

(一) 凡未保險之包裹，裝運如有遺失或損壞時，鐵路照實在價值負責。但每件最大限度，以卅元為限。保險包裹裝運有遺失或損壞時，鐵路則查照實情，按照保險價值負責。

(二) 其提取辦法，由寄貨人將鐵路起運站所給之包裹收據，由寄貨人寄交收貨人簽字或蓋章，交付站員，以憑提取。倘將收據遺失，必須覓妥當保人，簽具取保領件證書，鐵路亦可將包裹照付。惟領用取保領件證書，須交洋五角。

(一) 凡包裹自運到為始，在七天內，必須提取。如逾七天後，每天或不滿一天，每件須交囤存費一角。如逾六個月，尙未提取，又未通知如何處置者，鐵路則將其拍賣。所得之款，除扣除囤存費及一切費用外，餘代貨主保存。

(二) 托運包裹內容，須詳細告知行李房。不能以危險，及易腐流質，或易污損他物之物品，假報普通貨物。否則如經查明，除已繳運費外，在本路段內，須按不滿整車二等貨物運率，加罰十五倍。

(一)旅客交由鐵路運送之行李包裹，必須捆紮堅固，封鎖完密。如包紮不牢固，不完密者，不能承運。並須於行李包裹上，以標記標明託運人及收件人姓名住址，並到達站名。如有認為有加封必要時，並一律用鉛絲攔腰捆綁，並於鉛絲兩端銜接處絞緊後，用鉛印鐔封。每件須交手續費四分，於起票時一齊付訖。本路各站行李房，備有布質特別號牌，請旅客儘量購用，每個祇收大銅子兩枚。

(二)凡起票之行李包裹，及雜項運輸等件，其裝卸費，須交由起運站之經營人員核收。脚夫應得之脚力，由本路發給。本路運輸，收裝卸二費。聯運運輸，只收裝費。未經起票之手提箱篋，須用脚夫搬運者，其搬運費，則由脚夫自行收取。茲將各站裝卸脚力列後：

裝	起票之行李，每件脚力大洋三分。
卸	各種包裹，每件脚力本路大洋五分，聯運大洋三分。
費	保險行李包裹，每件照以上加倍。
表	不起票之行李經脚夫搬運者，每件脚力大洋五分。

(三)行李包裹於起運時栓貼飛子號牌，運到時對號認領，均為站上員役應盡之責，旅客

無須另給分文。如有勒索酒資情事，旅客可當場向站長報告，或逕向車務處陳訴。

(一)旅客如攜帶犬隻，須交由行李房用木籠裝運，每頭每公里交運費大洋一分，最少以一元爲起碼，另加裝卸費大洋一角。對於餵飼飲食，可由物主備妥後，交與車上行李司事代爲辦理，不另收費。

(二)凡旅客自行攜帶之鳥類，如所裝之籠，高度不超過六公寸，直徑不超過四公寸，經站上員司認爲不致擾亂車中秩序者，可攜入車廂，免交運費。惟旅客一人，每次祇以一隻爲限。如超過一隻以上，或所用鳥籠，超過上列尺寸，須照章交由行李房作爲包裹運送。攜帶空鳥籠者，亦適用上項辦法。

(三)旅客如有物品遺失車中，經鐵路人員拾得者，除易於腐爛者外，當於車站通告兩月，以便領取。如逾兩月，而失主尙未領取時，則將該物品移存車務處待領。倘逾六個月而失主仍未領取者，則本路即將該物拍賣矣。

(四)包車及花車，旅客如須定用，作單程之旅行者，須於二十四小時前，預先函商車務處長，或車務段長，或在就近車站，商諸站長均可。其租費如左：



一花 車，每公里銀元三角五分，至少以五十元起碼。

二包 車，每公里銀元二角五分，至少以三十五元起碼。

三小號包車，每公里銀元一角五分，至少以二十元起碼。

除上列車租外，旅客仍照人數另購頭等票，僕從按人數購二等票。倘欲附掛於特別快車時，仍須照繳快車加價費。如欲在中途站停留者，應與車務處長特別規定，方能照辦。每停留一小時，或不及一小時，每車應收費銀元一元。但每次停留，每車收費至少五元起碼。

(一) 臨時專車，旅客欲專開者，須於四十八小時前，函商車務處長，或車務段長。其專車費除應繳之票價外，單程每公里加洋三元，回程每公里加洋二元，如往返兩程在二十四小時內，每公里加洋二元五角。但無論單程或來回，至少以洋一百元為起碼。如旅客人數頭等滿一百人，二等滿二百人，或三等滿三百人者，則免收專車費。至在中途停車，或不照原定時間開行，致路方受有損失者，每小時或不滿一小時，則須交延期費洋十元。

北寧鐵路飯車食品烟酒價目表

餐點清單

早餐	七角五分	午餐	一元二角五分	晚餐	一元五角
零茶	三角	麵包(或餅乾)茶	四角	清茶或紅茶	每壺二角
咖啡可奶茶等	二角	麵包(牛油糖醬)	每碟二角	餅乾	每碟二角
吉士麵包	三角	夾肉麵包	每碟五角	牛肉茶	每杯二角五分
火腿鷄子炒飯	每盤二角五分	鷄子炒飯	每盤二角	白飯	每盤一角

各式酒水紙烟清單

香賓類

蘭新

大瓶九元  
小瓶五元五角

胖茉莉

大瓶十二元  
小瓶七元

貴瑞夫士

大瓶二元  
小瓶一元

格士打白蘭加

大瓶三元  
小瓶一元七角五分

紅酒類

美鐸

大瓶一元五角  
小瓶八角

聖祖蓮

大瓶二元

小瓶一元

聖埃士提夫

大瓶二元五角

小瓶一元二角五分

臘魯士

大瓶三元五角

小瓶二元

白根地酒類

播尼

大瓶三元

小瓶一元七角五分

胖麥

大瓶四元二角

小瓶二元五角五分

些厘

每杯三角五分

砵酒

全上

法國萬木

全上

意國萬木

全上

三星白蘭地

全上

一八五八年力喬白蘭地

每杯四角

威士忌

每杯三角五分

煎酒	每杯二角五分	
龍母	全	上
蜜酒類		
甲臣	每杯三角	
櫻桃白蘭地	每杯三角五分	
喬力疏	全	上
道母	全	上
薄荷酒	全	上
俄國燒酒	每杯二角五分	
啤酒類		
大德國牌	大瓶八角	小瓶五角
北京五星牌	大瓶五角五分	小瓶三角五分
麥酒類		

租尼士波打酒

每瓶六角

汽水類

正廣和汽水

每瓶三角

乾薑水

全上

山海關蘇打水

每瓶二角

檸檬水

全上

紅薑水

全上

沙士水

全上

香桃水

每杯二角

檸檬汁

全上

雪加烟及紙烟

郎地厘

每枝一角五分

維多利

每枝二角

食 品 烟 酒 價 目 表

---

亞罕巴

每枝三角

埃及烟

每枝五分

大號三砲台

每包三角五分

吉士烟

每包四角五分

站名	車次	由正陽門至天津段例行列車								
		7	11	3	9	301	5	1	101	401
北平正陽門	開	5.45	7.50	8.30	14.25	15.05	16.30	18.50	20.15	20.25
東便門	到	5.52	8.02	—	—	—	—	—	—	—
	開	5.53	8.14	8.36	14.32	15.12	16.36	18.57	20.22	20.37
永定門	到	6.03	8.31	—	—	—	—	—	—	20.54
	開	6.04	9.00	8.46	14.42	15.22	16.46	19.07	20.32	21.09
豐台	到	6.17	9.25	8.57	14.54	15.35	—	19.19	20.46	21.34
	開	6.20	10.25	8.58	14.57	15.36	16.57	19.20	20.48	22.10
黃土坡	到	6.30	10.43	—	—	—	—	—	—	22.28
	開	6.31	10.48	9.03	15.06	15.45	17.05	19.29	20.58	22.40
黃村	到	6.43	11.11	—	15.17	—	—	—	21.11	—
	開	6.44	11.33	9.16	15.18	15.55	17.15	19.40	21.12	23.03
魏善莊	到	6.55	11.55	9.26	15.28	—	—	—	—	—
	開	6.56	12.05	9.30	15.29	16.05	17.25	19.50	21.24	23.25
安定	到	7.07	12.27	—	15.39	—	17.35	—	—	—
	開	7.10	12.42	9.40	15.40	16.15	17.37	20.00	21.36	23.47
萬莊	到	7.24	13.08	—	15.52	—	—	—	—	—
	開	7.25	13.18	9.51	15.53	16.26	17.48	20.12	21.51	0.13
郎房	到	7.39	13.45	—	16.06	16.39	—	20.25	22.06	0.40
	開	7.42	14.00	10.03	16.09	16.40	18.00	20.26	22.08	0.50
棗林莊	到	—	14.19	—	—	—	—	—	—	—
	開	7.52	14.20	10.11	16.18	16.48	18.08	20.35	22.18	1.09
落堡	到	8.02	14.39	—	16.27	—	—	—	22.29	1.28
	開	8.06	14.49	10.19	16.28	16.56	18.16	20.44	22.30	1.32
豆張莊	到	8.20	15.15	—	16.40	—	—	—	—	—
	開	8.27	15.27	10.30	16.44	17.08	18.27	20.56	22.44	1.58
楊村	到	8.41	15.54	—	16.57	—	—	—	22.59	2.25
	開	8.46	15.59	10.42	16.58	17.21	18.39	21.09	23.00	2.27
漢溝鎮	到	—	16.18	—	—	—	—	—	—	—
	開	8.56	16.25	10.50	17.07	17.29	18.47	21.18	23.11	2.46
北倉	到	9.06	16.44	—	—	—	—	—	—	—
	開	9.08	16.47	10.58	17.16	17.38	18.55	21.27	23.22	3.05
天津總站	到	9.21	17.12	11.08	17.27	17.49	19.05	21.38	23.36	3.30
	開	9.28	18.01	11.10	17.29	17.50	19.07	21.39	23.41	3.45
天津東站	到	9.36	18.16	11.18	17.38	17.59	19.15	21.48	23.50	4.00





站名		由天津至唐山段例行列車					
		101	15	7	3	9	
天津	東站	開	24.00	5.45	9.45	11.35	17.50
張貴莊	到	—	6.15	9.59	—	—	
	開	0.16	6.24	10.00	11.48	18.03	
軍糧城	到	0.33	6.54	10.15	—	18.18	
	開	0.34	7.04	10.16	12.03	18.19	
新河	到	—	7.44	10.37	12.22	18.38	
	開	0.57	7.54	10.38	12.23	18.39	
塘沽	到	1.05	8.06	10.45	12.29	18.45	
	開	1.10	8.47	10.48	12.32	18.50	
北塘	到	—	9.18	11.05	—	—	
	開	1.28	9.34	11.06	12.47	19.06	
茶定	到	—	10.06	11.23	—	—	
	開	1.47	10.10	11.24	13.03	19.23	
漢沽	到	—	10.30	11.34	—	19.33	
	開	1.56	10.45	11.35	13.12	19.34	
蘆台	到	2.07	11.05	11.45	13.21	19.44	
	開	2.13	12.14	11.54	13.26	19.46	
田莊	到	—	12.45	12.10	—	—	
	開	2.31	12.50	12.11	13.41	20.02	
唐坊	到	—	13.15	12.24	—	20.15	
	開	2.45	14.12	12.25	13.53	20.16	
胥各莊	到	3.03	14.44	12.41	—	20.31	
	開	3.04	15.00	12.43	14.08	20.32	
唐山	到	3.18	15.24	12.56	14.20	20.45	

站名	車次	由唐山至天津段例行列車				
		102	16	8	4	10
唐山	開	3.20	5.00	10.33	13.00	16.45
胥各莊	到	3.34	5.26	10.46	—	16.57
	開	3.35	5.46	10.48	13.12	16.58
唐坊	到	—	6.18	11.04	—	17.13
	開	3.53	6.28	11.05	13.27	17.14
田莊	到	—	6.53	11.18	13.39	—
	開	4.07	6.59	11.22	13.42	17.26
蘆台	到	4.25	7.30	11.38	13.57	17.41
	開	4.31	7.58	11.53	14.00	17.46
漢沽	到	—	8.18	12.03	—	17.56
	開	4.42	8.33	12.06	14.09	17.57
茶定	到	—	8.53	12.16	—	—
	開	4.51	9.00	12.17	14.18	18.07
北塘	到	—	9.32	12.34	—	—
	開	5.10	9.47	12.48	14.33	18.24
塘沽	到	5.28	10.18	13.05	14.48	18.40
	開	5.32	11.00	13.10	14.51	18.50
新河	到	—	11.12	13.17	14.57	18.56
	開	5.40	11.17	13.18	14.58	18.57
軍糧城	到	6.03	11.58	13.39	—	19.17
	開	6.04	12.08	13.40	15.18	19.18
張貴莊	到	—	12.38	13.55	—	—
	開	6.21	12.42	13.56	15.32	19.32
天津東站	到	6.37	13.10	14.10	15.45	19.45

車站 次 名		由唐山至山海關段例行列車					
		101	19	7	3	15	9
唐山	開	3.24	6.30	13.01	14.24	18.00	20.53
開平	到	3.38	6.50	13.13	14.35	18.20	21.04
	開	3.39	7.00	13.15	14.36	18.30	21.05
窪里	到	—	7.14	13.25	—	18.44	—
	開	3.50	7.19	13.26	14.45	18.48	21.14
古冶	到	4.05	7.36	13.39	14.56	19.06	21.25
	開	4.14	8.00	13.48	15.05	19.30	21.34
碑家店	到	—	8.13	13.59	—	19.52	—
	開	4.24	8.18	14.00	15.14	19.56	21.44
雷莊	到	—	8.36	14.11	—	20.16	—
	開	4.37	8.46	14.13	15.24	20.26	21.55
坨子頭	到	—	9.02	14.23	—	20.41	—
	開	4.49	9.12	14.25	15.33	21.18	22.05
灤縣	到	5.02	9.30	14.37	15.43	21.35	22.15
	開	5.06	10.05	14.43	15.45	22.30	22.17
朱各莊	到	—	10.20	14.52	—	22.45	—
	開	5.16	10.25	14.53	15.51	22.50	22.27
石門	到	—	10.36	15.01	—	23.00	—
	開	5.25	10.46	15.03	15.57	23.10	22.33
安山	到	—	11.12	15.18	—	23.30	22.46
	開	5.43	11.27	15.21	16.11	23.45	22.47
後封台	到	—	11.41	15.30	—	24.00	—
	開	5.53	11.45	15.31	16.19	0.05	22.55
昌黎	到	6.06	12.00	15.42	16.29	0.25	23.05
	開	6.17	12.20	15.54	16.37	1.20	23.10
張家莊	到	—	12.34	16.03	—	1.34	—
	開	6.27	12.38	16.04	16.45	1.38	23.18
留守營	到	6.41	12.57	16.16	—	1.54	23.29
	開	6.43	13.07	16.19	16.56	2.04	23.30
北戴河	到	7.01	13.31	16.34	17.10	2.24	23.43
	開	7.09	13.46	16.44	17.16	2.34	23.45
南大寺	到	—	14.03	16.55	—	2.50	—
	開	7.20	14.05	16.56	17.26	2.54	23.55
秦王島	到	7.32	14.25	17.08	17.37	3.14	0.06
	開	7.37	14.45	17.13	17.40	3.24	0.10
山海關	到	7.59	15.20	17.35	18.00	3.58	0.30

車站名		由山海關至唐山段例行列車					
		8	20	4	10	16	102
山海關	開	5.55	10.00	9.15	13.00	16.00	21.55
秦王島	到	6.17	10.35	9.35	13.23	16.35	22.21
	開	6.22	10.55	9.38	13.25	16.55	22.28
南大寺	到	6.34	11.15	—	—	17.15	—
	開	6.36	11.19	9.49	13.36	17.20	22.42
北戴河	到	6.47	11.36	9.59	13.46	17.37	22.56
	開	6.52	11.46	10.07	13.50	17.47	23.06
留守營	到	7.07	12.06	—	14.03	18.10	23.24
	開	7.10	12.49	10.21	14.04	18.20	23.26
張家莊	到	7.22	13.06	—	—	18.40	—
	開	7.24	13.10	10.32	14.15	18.45	23.40
昌黎	到	7.33	13.26	10.40	14.23	18.59	23.50
	開	7.43	13.50	10.50	14.28	19.10	24.00
後封台	到	7.54	14.08	—	—	19.26	—
	開	7.56	14.12	11.00	14.38	19.30	0.13
安山	到	8.05	14.27	—	14.46	19.44	—
	開	8.08	15.04	11.08	14.47	19.54	0.23
石門	到	8.23	15.24	—	—	20.19	—
	開	8.26	15.34	11.22	15.02	20.24	0.41
朱各莊	到	8.34	15.45	—	—	20.35	—
	開	8.36	15.53	11.29	15.09	20.40	0.49
灤縣	到	8.44	16.08	11.36	15.19	20.52	0.58
	開	8.49	16.45	11.38	15.20	22.20	1.03
坨子頭	到	9.02	17.05	—	—	22.40	—
	開	9.04	17.20	11.49	15.31	22.50	1.16
雷莊	到	9.14	17.35	—	—	23.05	—
	開	9.17	18.20	11.58	15.40	23.15	1.28
碑家店	到	9.28	18.37	—	—	23.32	—
	開	9.29	18.42	12.08	15.50	23.37	1.41
古冶	到	9.38	18.57	12.16	15.58	23.51	1.51
	開	9.47	19.30	12.25	16.07	0.15	2.00
窪里	到	9.58	19.47	—	—	0.32	—
	開	10.00	19.52	12.35	16.17	0.37	2.13
開平	到	10.10	20.07	12.44	16.26	0.50	2.24
	開	10.13	20.25	12.45	16.27	1.00	2.26
唐山	到	10.26	20.45	12.57	16.39	1.20	2.40



附註：

1. 表中所列價目係三等票價，頭等票價按三等三倍計算，二等按三等二倍計算。
2. 天津之下一站爲張貴莊。
3. 孩童未滿四歲者免費。四歲至十二歲以下者半費。自十二歲以上收全價。免費孩童不得佔床位。

# 北寧鐵路客票價目表第二葉

## 幹線

站名	張貴莊	軍糧城	新河	塘沽	北塘	茶定	漢沽	蘆台	田莊	唐坊	晉各莊	唐山	開平	窪里	古冶
	張貴莊	軍糧城	新河	塘沽	北塘	茶定	漢沽	蘆台	田莊	唐坊	晉各莊	唐山	開平	窪里	古冶
張貴莊	.20														
軍糧城	.45	.30													
新河	.50	.35	.15												
塘沽	.70	.55	.30	.20											
北塘	.90	.75	.50	.45	.25										
茶定	1.05	.85	.60	.55	.35	.15									
漢沽	1.15	.95	.75	.65	.45	.25	.15								
蘆台	1.35	1.15	.90	.85	.65	.45	.35	.20							
田莊	1.50	1.30	1.05	1.00	.80	.60	.50	.35	.15						
唐坊	1.65	1.50	1.25	1.20	1.00	.80	.65	.55	.35	.20					
晉各莊	1.80	1.65	1.40	1.35	1.15	.95	.80	.70	.50	.35	.15				
唐山	1.95	1.80	1.55	1.45	1.30	1.05	.95	.85	.65	.50	.30	.15			
開平	2.05	1.90	1.65	1.55	1.40	1.20	1.05	.95	.75	.60	.40	.30	.15		
窪里	2.20	2.00	1.75	1.70	1.50	1.30	1.20	1.05	.90	.75	.55	.40	.25	.15	
古冶	2.25	2.10	1.85	1.80	1.60	1.40	1.25	1.15	.95	.80	.60	.50	.35	.25	.15
碑家店	2.40	2.25	2.00	1.90	1.75	1.50	1.40	1.30	1.10	.95	.75	.60	.45	.40	.25
雷子頭	2.55	2.35	2.10	2.05	1.85	1.65	1.50	1.40	1.20	1.05	.90	.75	.60	.50	.35
縣	2.65	2.45	2.20	2.15	1.95	1.75	1.65	1.50	1.35	1.20	1.00	.85	.70	.60	.45
朱各莊	2.70	2.50	2.25	2.20	2.00	1.80	1.70	1.55	1.40	1.25	1.05	.90	.75	.65	.55
石門山	2.75	2.55	2.35	2.25	2.10	1.85	1.75	1.65	1.45	1.30	1.10	.95	.85	.75	.60
安山	2.95	2.75	2.50	2.45	2.25	2.05	1.95	1.80	1.65	1.50	1.30	1.15	1.00	.90	.75
後封台	3.05	2.85	2.60	2.55	2.35	2.15	2.05	1.90	1.75	1.60	1.40	1.25	1.10	1.00	.90
昌黎	3.15	3.00	2.75	2.70	2.50	2.30	2.15	2.05	1.85	1.70	1.50	1.35	1.25	1.15	1.00
張家莊	3.25	3.10	2.85	2.75	2.60	2.40	2.25	2.15	1.95	1.80	1.60	1.50	1.35	1.25	1.10
留守營	3.40	3.20	3.00	2.90	2.70	2.55	2.40	2.30	2.10	1.95	1.75	1.60	1.50	1.35	1.25
北戴河	3.60	3.40	3.15	3.10	2.90	2.70	2.55	2.45	2.25	2.10	1.95	1.80	1.65	1.55	1.45
海濱	3.90	3.70	3.45	3.40	3.20	3.00	2.90	2.75	2.60	2.45	2.25	2.10	1.95	1.85	1.75
南大寺	3.70	3.55	3.30	3.20	3.05	2.85	2.70	2.60	2.40	2.25	2.05	1.90	1.80	1.65	1.55
秦皇島	3.85	3.65	3.45	3.35	3.15	2.95	2.85	2.75	2.55	2.40	2.20	2.05	1.95	1.80	1.70
山海關	4.10	3.90	3.70	3.60	3.45	3.25	3.10	3.00	2.80	2.65	2.45	2.30	2.20	2.10	1.95

附註 古冶之下一站為碑家店，張貴莊之上一站為天津。

## 北寧鐵路客票價目表第三葉

### 幹線

站名	碑家店	雷莊	坨子頭	灤縣	朱各莊	石門	安山	後封台	昌黎	張家莊	留守營	北戴河	海濱	南大寺	秦皇島	山海關
碑家店																
雷莊	.15															
坨子頭	.30	.15														
灤縣	.40	.25	.15													
朱各莊	.45	.30	.20	.15												
石門	.50	.40	.25	.20	.15											
安山	.70	.55	.45	.35	.30	.20										
後封台	.80	.65	.55	.45	.35	.30	.15									
昌黎	.90	.80	.65	.55	.50	.45	.25	.15								
張家莊	1.00	.90	.75	.65	.60	.55	.35	.25	.15							
留守營	1.15	1.05	.90	.80	.75	.70	.50	.40	.30	.15						
北戴河	1.35	1.20	1.10	1.00	.90	.85	.70	.60	.45	.35	.20					
海濱	1.65	1.50	1.40	1.30	1.25	1.15	1.00	.90	.75	.65	.50	.35				
南大寺	1.45	1.35	1.20	1.10	1.05	1.00	.80	.70	.60	.45	.35	.15	.45			
秦皇島	1.60	1.50	1.35	1.25	1.20	1.10	.95	.85	.70	.60	.45	.30	.60	.15		
山海關	1.85	1.75	1.60	1.50	1.45	1.40	1.20	1.10	1.00	.90	.75	.55	.90	.45	.30	

附註：1.碑家店之上一站為古冶○

2.山海關以外各站在日軍暴力佔領之下○



# 北寧鐵路客票價目表第四葉

## 通縣支線

### 三等票價

站名	正陽門	東便門	雙橋	通縣南	通縣東
正陽門					
東便門	.15				
雙橋	.25	.20			
通縣南	.35	.30	.15		
通縣東	.40	.35	.20	.15	

### 來回遊覽票

由站	北戴河海濱				秦皇島				山海關			
	頭等		二等		頭等		二等		頭等		二等	
	元	分	元	分	元	分	元	分	元	分	元	分
通縣南	29	25	19	50	—	—	—	—	—	—	—	—
正陽門	27	70	18	45	27	45	18	30	28	60	19	05
天津	18	25	12	15	18	00	12	00	19	15	12	75
塘沽	15	30	10	20	15	10	10	05	16	20	10	80
唐山	9	45	6	30	9	25	6	15	10	35	6	90

### 回数價票

站名	頭等	二等
平行 津程 間十次	元 53 分 55	元 35 分 70
平行 津程 間二十次	88 20	58 80

# 北寧鐵路客票價目表第五葉

## 特別快車加收價目

等 級	加收數目	附 記
頭 等	分 60	每經行一百公里 或不滿一百公里
二 等	30	
三 等	15	

### 星 期 來 回 票 價

由 站	至 站		天 津				北戴河海濱				秦 皇 島				山 海 關							
	等 級		頭等		二等		頭等		二等		頭等		二等		頭等		二等					
	元	分	元	分	元	分	元	分	元	分	元	分	元	分	元	分	元	分				
正陽門	9	45	6	30	*30	00	23	00	—	—	*31	80	24	80	—	—	*33	30	26	30	—	—
天 津	—	—	—	—	*20	00	15	00	—	—	*21	80	16	80	—	—	*23	30	18	30	—	—
唐 山	9	00	6	00	9	45	6	30														
古 冶	10	60	7	05	7	90	5	25	7	65	5	10	8	80	5	85						

\* 床位在內

北戴河海濱發售天津北平星期尾來回票其票價與各該站至海濱票價相同

### 頭 等 臥 車 床 位 票 價

上 層	每	夜	洋	四	元
下 層	每	夜	洋	五	元