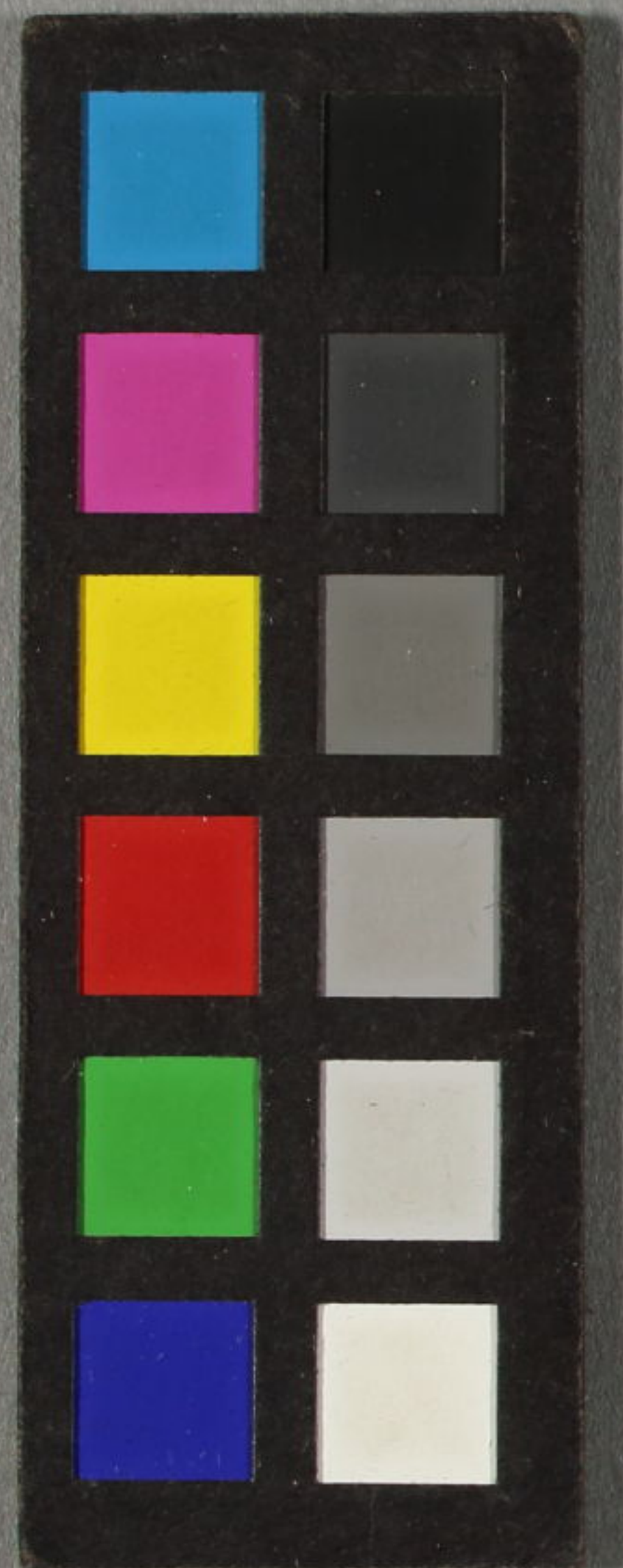


梅
花
香
氣
清
淡
月
有
光

古今
春風詩抄

鶴見東馬編
伊藤賢選
藤田清

上



全二冊

明治十二年九月刻



古今圖書集成

寶文閣梓

室無麝
焚有香

和雷道士

香高
女



名色
豐豆

戊寅七月仲秋

七世算丁三歲



春風詩鈔目錄

卷上

藤原惺窩

林羅山

石川丈山

新井白石

服部南郭

紀德民

梁田蛻巖

伊藤東涯

荻生徂徠

室鳩巢

雨森芳洲

安積澹泊

笠原龍鱗

湯淺常山

秋山玉山

祇園南海

太宰春臺

龜井南溟

本多壺山

林鳳岡

菊池耕齋

宇都宮遁庵

藤原蘭臺

藤環夫

左合元鳳

木實聞

三浦洞仙

江村北海

安文仲

清田儋叟

那波祐昌

小栗鶴臯

白木常西

山田月洲

伊藤錦里

三宅芳隆

三宅觀瀾

瀧長愷

桂山彩巖

明石景文

石島正猗

鳥山芝軒

上柳美啓

松浦霞沼

中井積善

井上大湫

香山適園

片岡穆齋

阪倉淡翠

度會末雅

岡崎廬門

阪上海嶠

中原重均

川井桂山

佐佐木龍原

中島潛夫

伊東藍田

鳥山香軒

祇園鍊舩

寺田鳳翼

柚木太玄

大澤猶興

岩垣君水

以上六拾三家

卷下

菅茶山

頼山陽

篠崎小竹

市河寬齋

大窪詩佛

中嶋棕隱

寺門靜軒

柴野栗山

廣瀨淡窓

藤田東湖

山本北山

梁川星巖

藤井竹外

太田錦城

中井履軒

藤森弘庵

河野鐵兜

遠山雲如

菊池五山

釋六如

古賀精里

齋藤拙堂

市河米庵

朝川善庵

村上佛山

廣瀨旭莊

大沼枕山

小野湖山

植村蘆洲

森春濤

關雪江

日柳柳東

鱸松塘

菊池三溪

佐藤牧山

竹内雲濤

鷺津毅堂

劉冷窓

阪井虎山

江馬細香

石野雲嶺

宇田栗園

賴 支峰

後藤三省

鈴木鷗村

齋藤誠軒

以上四拾六家

春風詩鈔目錄畢

春風詩鈔卷上

南總 快哉醉士

江都 洗錦仙史

浪華 香風散人

編 選

惺窩

寄人

花有紅顏柳綠眉、非花非柳我何知、漢宮
眠熟少年面、腸斷君王絕袖時、



寄烏戀

移人尤物古今齊、下蔡陽城意轉迷、屋上
胡為烏亦好、斜陽望斷暮雲西、

羅山

王昭君對鏡圖

烟霧如鬟柳似眉、胡沙不改漢宮姿、生憎
延壽丹青照、妝鏡無私筆有私、

閨怨

世上誰郎金石堅、色衰準擬舊時年、逢人
不敢分明語、別有新開掌上蓮、

寄烟戀

恨在胸中如火燃、為君焦思幾回年、巫山
却作炉峰否、非雨非雲只是烟、

伊勢

倭什披來手豈停、某男某女共寧馨、詞花
言葉不凋處、不似月前梅夢醒、

大山

春意

小有洞天雲淡薄，孱顏窈窕隔畧約。魚戲
藻葉半浮遊，蜂護櫻花更閑適。簷雀茸巢
落羽毛，野鷄鼓翼震山壑。道在胸中不外
求，將與伯淳同心樂。

白石

賦春夜裁縫

白狼川北雪猶飛，丹鳳城南雁已歸。忍對
樓前桃李月，滿襟春思縫寒衣。

采蓮曲三首

若耶溪上採蓮兒，蘭棹尋花曲曲移。玉指
掇時愁水動，羅裙翻處畏風吹。葉傾暗滴
仙人露，藕折遙分織女絲。畫船紅滿歸家
晚，還是前山月上遲。

荷葉荷花色色同，細裙扼翠粉腮紅。傍人

爭道花交色，試向花間鑑水中。
十五採蓮女，羞人不出花。青荷如小扇，試
折一枝遮。

魏宮

銅雀園西漳水陽，蘭房椒閣桂作梁。玉臺
高掛菱花鏡，翠帳新添迷迭香。蟬翼梳鬟
還怯薄，蛾眉拂黛不厭長。宮中爭說金鍼
巧，肯使瑤姬補衣裳。

南郭

春宮詞

御柳鶯啼暮色遐，君王有喜醉仙霞。玉階
宴罷珠簾下，多少偏籠解語花。

秋宮詞

秋水菱花前殿開，昭陽歌舞夜更回。深宮
浴罷纔看月，阿監已過重閣來。

艷詞

上
隣家桃李花，枝枝傍籬隙。縱是終無言，憐君不相隔。

離宮怨

漏靜長門夜未分，起來花落已紛紛。玉階但是懸明月，復自朧朧入曉雲。

德民

老婦歎鏡

二八紅粧映晚霞，宛然移步上同車。羅幃

為繡雙棲燕，玉鏡新鐫並蒂花。豈識秋霜侵翠髻，空含老淚戀容華。照來猶是當年物，形影何教好醜遐。

春閨怨二首

阿郎遊賞及芳姿，楚水吳山那得知。愁夢覺來腸更斷，碧窓斜月雁歸時。

花如錦繡轉黃鸝，滿苑春光不欲窺。却喜狂風吹作雪，好教夫婿縮歸期。

春別曲

春水離情孰淺深，徘徊江上恨難禁。風花亂點無南北，恐似郎君別後心。

思君恩

自辭同輩去，無意理新妝。生憎紅錦袖，猶帶御爐香。

春宮曲

新妝爭態翠鬟高，春暖烟花照錦袍。君王

銳意金蓮露，數促侍臣問玉膏。

蛻巖

美人半醉

醉色春潮徐徐升，顧盼光生雙黛稜。沈檀
千日薰骨瘦，桃花微汗未遽蒸。欲傳玉杯
請何嚮，纖蕊輕擎一團水。勾住綉屏諸女
伴，不使雲雨恣沸騰。

艷曲

昨夜君何處，莫是在平康。君情不可隱，君衣有別香。

美人折梅花

輕髻纖眉淡薄粧，肯將雲雨媚君王。春衣近厭薰籠氣，故折梅花抱暗香。

美人睡起

綵籠鸚鵡寂無言，却恨風箏驚夢魂。欲對殘粧開鏡匣，深窓花樹易黃昏。

東涯

舊宮人

胡蝶雙雙飛過牆，春風吹夢到昭陽。剩看落日半簾影，燒却賽蘭嘗賜香。

閨怨

遠書猶未報歸鄉，古鼎香消月轉廊。寶瑟十年誰為拂，欲彈金雁不成行。

徂徠

新嫁娘

小姑是阿姐，大姑是阿娘，但愁未嫁日，不慣喚吾郎。

浣紗女

蘭棹簇綺羅，笙笛出菱荷，何似浣紗女，低聲獨自歌。

浪淘沙詞

青樓十二是儂家，下瞰大江浪淘沙，淘去

郎恩海還淺，淘來郎恩山，更加淘去淘來無定處，誰知儂意亂如麻。

鳩巢

宮詞二首

宮樹陰陰晝景遲，萬年枝上囀黃鸝，日高眠覺猶慵起，閑看落花到地時。
天樂遙聞知夜飲，水晶簾外月如盤，去年羨寵從容處，應有他人倚檻看。

芳洲

題美人圖二首

誰家女子愛風流，蓮步輕移花下遊。
雲鬢半欹香汗濕，臨風手整玉搔頭。
朱簾高捲玉欄干，二月天晴春不寒。
紅袖幾多醉相戲，櫻桃花下鬪骰盤。

澹泊

春閨

湘簾蘄簟夢回時，寶鴨香殘玉漏遲。
半掩紗窗人不見，夜深月在海棠枝。

古意

絃促秦聲急，分明說妾愁。
廣陵城下路，惜昔與郎遊。

龍鱗

思婦詞

高唐觀外碧雲重，暮雨晴來十二峰。
江上

風清新月白，郎船此夕入臨邛。

秋宮怨二首

少小何時入禁門，嬋媛昔日誤君恩。妾身
不及孤飛蝶，遠逐秋芳過御園。
珠簾明月玉階霜，滿面啼痕掃淡粧。不恨
秋來宮漏永，夢中幸得待君王。

常山

古意

霜墜金井欄，珠簾皎似雪。絡緯啼不盡，美
人坐明月。

織錦曲

織錦佳人斂翠蛾，鴛鴦錦上暫停梭。無端
獨語香幃月，金樓何如春思多。

玉山

青樓春曉

休歌日出東南行，皆道長安鐘未鳴。驄馬

嘶花春夢破，乳鴉啼柳曉。寒生佳人屢舞，
仍傷酒。公子將歸復多筮，時聽陌頭珠履
散。高霞映樹綺窓明。

賦得春夢

陰陰宮樹靄餘暉，一路如絲入望微。纔到
昭陽鶯喚起，未離長信蝶低飛。梨花院落
深沈度，芳草池塘縹緲歸。還映紗窓為雨
色，珊瑚枕上更依稀。

春宮怨

春風搖曳博山香，殘夢朦朧玉漏長。偏怪
守宮餘血色，分明昨夜侍君王。

古意二首

秋風蟋蟀響蘭房，夢後沈沈玉漏長。壯士
邊城看太白，美人遙夜織流黃。金籠鸚鵡
難傳語，碧瓦鴛鴦空斷腸。織手不堪刀尺
冷，綺窓殘月有飛霜。

妾心如浣素、郎心如洗紅、浣素素愈白、洗
紅紅漸空、

青樓曲

樓上纖纖出素手、日日喚客嘗春酒、不知
誰子珊瑚鞭、挂在門前垂楊柳、

洞房曲

夢斷西風冷、越羅空房殘、月影婆娑、偏愁
金井梧桐樹、無限秋聲夜更多、

宮人入道

趙家姊妹學長生、遙夜吹笙作鳳鳴、猶記
漢宮按歌舞、仙人掌上月中輕、

夜夜曲

夜夜待郎郎不來、亭亭秋月照羅帷、一夜
嗚咽不能起、郎來在門何得知、

夜度娘

儂來愁月明、儂去愁霜積、願如夢中身、來

去無影迹

新嫁娘

起居聽長婦，羞澁如賓客。初遣弄鳴機，終朝未成尺。

南海

妓家雪

雪照金釵十二行，徐移蓮步出蘭房。拂琴先恐玉纖怯，慕屨却嫌裙帶長。珠臉瓊腮

孰皎潔，粧樓酒幔更輝光。君家別是溫柔在，未擬廣寒霓剪裳。

去婦怨

昔為並蒂樹，今作遠離人。鳳去難消怨，鸞飛不可親。空嘆孤獨夜，泣向百花春。掩淚臨龍鏡，紅顏獨自珍。

妾薄命

未銜嬌嬈性，丈夫多異心。金鋪碧苔暗，玉

砌墜花深、夢斷未移枕、眠來任落簪、新人
不須妬、請聽白頭吟、

子夜冬歌

妾在江北住、郎向江南行、江南風雪惡、留
郎添衣裳、

春臺

神巫行

宕丘之山鬱崔嵬、朝雲暮雨去復來、宕丘

巫女何姣麗、弱質婀娜倚高臺、長者二十
少二八、恰似芙蓉並蒂開、金釵玉簪羅衣
裳、環姿瑋態極容光、耀若白日照屋宇、皎
若明月臨池塘、聯娟雙美不待畫、花顏豈
假紅粉粧、眇眇已含無限意、一顧斷盡萬
人腸、儻遇吳王便傾國、即入漢宮定專房、
清歌妙舞真絕倫、起雲行雨信有神、城中
紛若禱祠者、投與金幣如埃塵、那知蛾眉

能伐性、况復尤物尤傷人、須臾神升歌舞
休、美人歸去不回頭、陽臺夢覺無消息、依
舊雲雨繞宮丘、

南溟

陌上美人

有女趨東陌、懷春媚態斜、銀鈎採桑籠中
挾斷腸花、

秋宮曲

謳者頻傾金叵羅、漸臨中酒起織歌、夜長
新寵歡將盡、又轉羊車訪舊娥、

閨中春思

一作空房婦、朝朝廢畫眉、秋來憐燕乳、春
晚數瓜期、花發斷腸色、楊舒攀折枝、梳風
蓬髮亂、辛苦採桑時、

古別離

君言有前期、妾自重生別、此日木葉飛、天

涯應風雪

子夜春歌

良人只暫出，看過二年花。縱忍多時恨，春來不在家。

漢宮詞

勝日甘泉凝紫霞，朝回五彩畫雲車。儒臣頻艸登封議，春色看過上苑花。

吳宮詞

錦纜龍舟照眼新，月明歌舞列江濱。秋風倚棹如花女，中有芙蓉並蒂人。

擣衣曲

此時此日早涼歸，南枝北枝葉互飛。明月樓前愁思婦，低頭夜夜擣寒衣。

壺山

古意

奄忽歲云徂，人生驚駒隙。却恨秋夜長，促

織鳴墻壁嘒嘒一何悲、徹明催刀尺、嬾婉
紅顏女、空房事紡績、素手拭清砧、掩淚傷
于役、生為蕭郎婦、死作望夫石、何況經年
別、容華非疇昔、當牕剪燈花、不知東方白、
鳳岡

春思

雲母窓前織碧紗、群鴉匝樹夕陽斜、東風
不解佳人恨、吹落中庭並蒂花、

鳳岡

美人晨粧

為銜蛾眉美、曉粧畫遠山、羅帷挑枕起、香
霧透衣間、殘月懸明鏡、淡雲拂翠鬟、昭陽
初日霽、雙照對天顏、

梅贈佳人

冷蘂疎枝寄阿誰、美人千里隔天涯、欲知
無限相思處、月落暗香浮動時、

耕齋

閨怨

一夢驚回夜更長，孤燈相對斷愁腸。只今
不知郎何在，來寄平安字一行。

遁庵

宮詞

寵遇由來無始終，人間薄命古今同。妾身
不恨君心改，但悔當時誤入宮。

蘭臺

青樓曲

東桃西李擁高樓，歌舞青氍兼燭遊。莫道
新豐春酒薄，醉來拋下錦纏頭。

春怨

紗窓月出月應知，夜夜分明照翠眉。誰看
園中花帶雨，折殘春色可憐枝。

環夫

美人病起

芳心徒負幾回春、始對東風桃李新、自怪
起來衣帶緩、瘦腰猶似楚宮人、

采蓮曲

菡萏如雲畫艇通、紅衣綠蓋領香風、低頭
指點遊魚處、翡翠金釵落水中、

元鳳

咏小野小町

內家粉黛甲三千、蓑笠藏身白髮年、摧雨

花容應自惜、任流萍態有誰憐、百霄曾負
鴛鴦夢、一字新酬鸚鵡篇、佳句驚人炎旱
日、天龍降雨滿神泉、

蘭皋

青樓曲

十里珠簾月色寒、美人醉倚画勾欄、怪看
蓬島仙妃集、何處絃歌不可歡、

艷女

倦繡幽閨裏、昏昏懶倚牀、羞娥綺窓下、梳
髮綠雲長、動鎖憐鵲、挑琴歌鳳凰、雨過
巫峽暗、無計逐襄王、

獨不見

一夜秋風至、長辭昭陽殿、妾身有浮沈、妾
心竟不變、昔日芙蓉姿、飄零似霜霰、粧鏡
塵寂寞、嬌鬟亂覆面、背立西宮月、惆悵獨
不見、

宮詞

日暖深宮亂鶯鳴、春風遙送賣花聲、漢家
六六樓臺在、一面紅粧含媚迎、

洞仙

代賣鏡老嫗

華鳥憶昔深閨時、菱花拂曙畫蛾眉、蛾眉
画成遠山淡、自憶春容人未知、擬為雙燕
傍簾戶、何意孤鸞鏡中舞、孤鸞不棲雲、

月手持圓機，鬢若縷。又憶熊羆虺蛇祥，嘗
祈兒孫往滿堂。祇今不奉昏與晨，莓苔久
埋夜臺塵。典之將供三世佛，開雲弄月委
他人。天地無人訴情欵，暗淚長自濕襟滿。
去去何處路傍春，野花芳草與我伴。

寄衣曲

金井梧桐動秋聲，白玉牕中孤魂驚。沙塞
萬里將寄衣，銀燭影前無限情。防秋更逢

明月滿，此情此夕無人伴。織時妾心與縷
亂，裁時妾腸共錦斷。縫去縫來雙淚垂，淚
痕為寄長相思。十年轉戰未言還，閨中明
月空如環。妾身不似函中錦，逐郎直出玉
門關。

古意

一輪高秋月，夜夜臨古堞。使妾長思君，不
使君思妾。

北海

美人撲蝶

宮門畫鎖漏聲稀，睡起金爐烟稍微。總為
佳人傷獨夜，生憎蝴蝶自雙飛。羅裙拂草
沾香露，紈扇掠花亂落暉。捲向垂楊欄下
立，卻嫌翅粉污裳衣。

狐變美人

古碑原上簇青莎，拜斗漸看妖態加。媚至

頻飄羅帶細，疑多屢正玉釵斜。聽冰靜立
宮池月，戲菊潛窺內苑花。艷色由來堪惑
主，勿言阿紫亂邦家。

艷曲

池上雙鴛鴦，正似妾織作。和鳴交頸時，撥
杼竟不若。

文仲

合歡歌

碧紗連理幃，白玉合歡牀。與郎交臂寢，那
羨兩鴛鴦。

惆悵詞

不分雲間雙比翼，生憎園裏合歡枝。何堪
長夜空閨怨，唯有西窗殘月知。

宮怨

昔日深恩不可忘，何由再得見君王。春宮
空悶青苔色，秋悵徒含明月光。玉漏聲遲

晝難暮，蘭燈焰冷夜偏長。無為共誓成連
理，獨抱衾裯淚萬行。

雪日觀妓

張宴高堂寶樂哉，素顏含笑對金罍。當歌
梁上輕塵動，隨舞風前白雪回。似伴仙人
遊玉署，疑同佚女倚瑤臺。請見多少園中
樹，不待陽春花盡開。

春遊篇

東郊二三月，春草綠於藍。桃李何夭夭，楊柳亂毵毵。不知誰家女，兩兩復三三。華裝各自嬌，素顏纔帶酣。蟬鬢插花枝，璀璨白玉簪。羅韞生輕塵，含風裳襜襜。新歌互相和，遊戲百花潭。相見美少年，翩翩去向南。遺却黃金鞭，林下暫停驂。流眄含微笑，柔情何可堪。爭投珍菓美，酬之春醪甘。唱飲相共戲，捉手無所慙。邂逅真可樂，醉就花邊談。安得薦枕席，為君佩宜男。此游難再期，共恨夕陽沈。

曰君之出矣

自君之出矣，絲髮亂不理。思君如柳絮，飄飄無窮止。

艷曲

垂楊深鎖鬱金堂，獨坐香閨白日長。無限春心又不識，機中織作兩鴛鴦。

儋叟

漢宮詞

桃開露井月華新，翠羽明珠各占春。三十六宮何恨怨，至尊唯夢李夫人。

雜詩二首

長安多俠客，被服艷綺羅。中堂置美酒，佳人勸且歌。歌聲既妙絕，嬌態亦殊多。四屋方權呼，遊子竟如何。中心懷菽水，死生豈

有他，所懷猶未就，忽忽歲年過。強飲不能醉，持觴涕滂沱。

西山有桂樹，根幹託岑嶽。雖無桃李艷，不使雪霜侵。如何斧與斤，荼毒日相尋。勁直雖自將，芳馨恐銷沈。一旦栽華館，培養恩遇深。青松與翠栢，矧又契同心。永侍君子庭，凌雪方自今。

祐昌

閨情

淒其秋氣至，思君如調飢。蕙蘭生階除，芬芳滿帳幄。所思不在茲，採之欲誰遺。空牀知風冷，深閨苦漏遲。不作征人婦，安知別離悲。

鶴皋

春宮曲

東風開遍上林花，太液垂楊蘸水斜。三十

六宮春若錦，不知何處駐羊車。

征婦吟

蕭蕭落木滿階飛，月透紗窗照錦機。理得迴文何處寄，三秋無雁向金微。

常西

老妓

嬌容媚態昔驚人，今向誰家寄老身。衣袖淚沾紅已退，鬢毛霜染綠何新。曲中空有

琵琶怨樓下久無車騎塵徒羨長門宮裡
女千金買賦再逢春

題昭君嫁胡圖

滿髮風砂滿袖塵琵琶馬上淚痕新遠離
漢殿勞千里空向胡兒擲一身夢後淒然
殢帳月愁中消却玉顏春聖朝雨露豈偏
淺堪怨畫圖能誤人

月洲

寄遠曲

明月錦帆去向秦問門楊柳幾回新朝來
不畫雙蛾色空老菱花鏡裏人

月下裁縫

絡緯秋鳴夜欲闌玳珠簾外月華殘金刀
難製鴛鴦錦不為清霜玉指寒

娼家月

桂子香飄月滿樓清輝秋冷玉簾鉤平康

一樣金波色，半照歡誤半照愁。

老娼

憶昔寶釵金鳳凰，倚門自愛畫眉長。可憐
鬢髮如雲色，半作青鸞鏡裏霜。

春宮怨三首

黃鸝喚夢近，窓紗起捲朱簾白。日斜三十
六宮春色遍，金輿何處去看花。

日暖長門玉漏稀，妝成更嬾著春衣。一雙
胡蝶無人管，自向百花深處飛。
金爐風裊篆烟斜，芳草春深輦路賒。終日
西宮人不見，憑欄數盡御溝花。

錦里

美人調馬

據鞍聊顧盼，俊艷似相誇。日照游龍起，風
生匹練斜。翠眉鬢柳色，朱汗滅桃花。忽訝
登仙去，塲頭錦幙遮。

采蓮曲

采采芙蓉花，紅粧映水嬌。因郎憐形影，不敢盪蘭橈。

芳隆

春宮思

恩絕同心結，香餘舊賜衣。殿前雙蛺蝶，自在遠花飛。

秋閨怨

九月長安來雁稀，孤燈挑盡縫征衣。金閨一夜蕭蕭雨，祇恐邊庭作雪飛。

觀瀾

李夫人

廷上魚龍紛作圍，連娟一盼笑初微。美人至死風情在，忍使劉郎不見歸。

宮詞

昨夜六宮呼召頻，命頒時樣綵花新。君恩

真是似天大、李艷挑嬌例賜春、

春閨怨二首

鏡鸞影瘦曉樓寒、寶鴨烟輕午雨乾、滿地
落花春欲暮、美人立盡玉闌干、

半日抱琴猶未彈、鶯鶯有語告春闌、十三
兒女心中事、只願身香似牡丹、

長愷

姪人怨服散

青雀雙飛帖碧紗、仙郎日醉赤城霞、天台
山上春應好、不管人間桃李花、

有所思

關塞天長道路難、含愁不見倚闌干、深知
一日三秋恨、遙想單衣九月寒、曲裡餘情
寫別鶴、鏡中孤影悲離鸞、夜來自自金徽
夢、腸斷紗總落月殘、

大堤曲

可憐娼家女、齊歌金縷衣、聽取詞中語、須
惜少年時、

彩巖

宮詞二首

碧砌朱欄玳瑁梁、趙家姊妹侍君王、誰知
夜夜照陽月、便是班姬衣上霜、
越羅舞罷玉纖纖、御醞芳樽曉更添、銀燭
半銷秋夜永、輕寒不透水晶簾、

閨詞

城南月出莫愁家、薄夜輕寒透碧紗、羅帶
不知秋露濕、下階又摘木犀花、

賦得美人午睡圖

佳人倦繡碧窓紗、玉枕眠濃釵影斜、胡蝶
相親愁裏艸、杜鵑又落夢中花、香魂千里
多迷路、蕩子三年不憶家、欲覺秋波晴一
轉、閒看侍女理琵琶、

采蓮曲

女伴皆貪花，儂向花稀處。欲與郎君言，香風曳船去。

景文

美人晝寢

寶鴨香消晝漏長，佳人夢熟鬱金堂。滿庭花樹春風暖，雲髻斜垂玉鳳凰。

漢宮詞

春風自是百花香，鳳輦今宵出建章。三十六宮都不鎖，同照明月待君王。

正猗

贈妓

新聲令客醴，曲曲轉堪憐。織手潔如玉，停箏續斷絃。

舊宮人

離宮天樂日紛紛，一嫁人間掩淚聞。還恨

長門秋雨夜，千金不用奉文君。

秋閨怨

城南一片月華流，搗練霜寒萬戶秋。夢裡
關山行不盡，深閨夜色總堪愁。

子夜吳歌

歡從何處來，衣體總凍濕。不厭儂初服，自
脫使歡襲。

芝軒

醉妓

酒豪自喚女青蓮，日日陪歡公子筵。春醉
有時禁不得，琵琶當枕卧花前。

雪夜宿妓院

笙歌人正倦，舞雪尚紛紛。凍鎖秦樓月，寒
凝巫峽雪。風光爭粉艷，春意付紅裙。眠到
三竿日，從教宿酒醺。

題昭君臨鏡圖

一枝壓倒漢宮花，鏡裏嬋娟每自誇。延壽
寫成能及此，當時未必配胡家。

美啓

古別離

振袂無片言，悠悠即長路。妾心正欲摧，征
人不曾顧。

青樓怨

銀燭熒熒月上軒，美人帳內自消魂。情郎

慣聽河山誓，不復中心信。妾言

妓筵賞月

醉擁吳姬共倚樓，繁絃急管桂花秋。嫦娥
勸爾一盃酒，猶憶人間歡樂不。

霞沼

秋閨怨二首

金井梧桐白露明，芙蓉帳小薄寒生。玉樓
半夜天如水，月轉勾欄別有情。

小池菡萏墜紅收，月照羅幃蟋蟀愁。自是
榮華有零落，不將團扇獨悲秋。

艷詞二首

倡門楊柳半藏鴉，翠色交加鎖碧紗。樓上
美人春夢短，顛隨胡蝶過喬家。
三山路斷恨沈沈，鳳去鸞飛不可尋。洛浦
風流已消盡，到今離思滿瑤琴。

青樓曲

青樓連甍臨狹斜，垂楊深藏美人家。美人
佇立歌白紵，白紵歌長奈恨何。歌罷不語
還不笑，千恨萬恨在翠蛾。

積善

宮怨

清鑿驚夢響丁丁，錯謂君王向此經。不識
綠陰多鬪雀，牡丹花上觸金釵。

春宮怨

雨後階前長綠苔，深宮春色有餘哀。夢魂不道君恩隔，昨夜分明侍宴回。

千壽怨

中將南冠忼慨多，通宵春宴奈情何。幽閨幾度尋思夢，泣斷虞兮一曲歌。

銅雀妓

乘愁立臺上，咫尺失陵園。非關風雨至，方知淚眼昏。

大湫

小督

玉階夜色漏聲移，無那君王有所思。密旨手題惆悵字，使臣親受別離詞。彈琴韻和松風遠，騎馬路迷山月遲。唯說由來恩寵厚，入宮重懶著蛾眉。

山家閨怨

一別山中不記春，荊釵此日復誰親。庭前

有箇蘿蕪艸，采采還能欲贈人。

小宰相

海雲千里鎖春光，寧謝死生頓隔鄉。從詠
河梁辭主第，中可堪環珮伴滄浪。鴛鴦衾冷
愁欹枕，翡翠帷寒淚濕裳。波彩唯餘無限
恨，夜深孤月獨蒼茫。

適園

春宮怨

風靜玉階花氣香，朱簾半捲對斜陽。一番
春恨無由訴，付與官庭鶯語長。

麗人篇

雲為綠鬢霞為裙，曉出粧閣弄春氛。橫波
美目揚玉澤，壓倒錦城卓文君。洛川立處
花映水，楚館歌時聲遏雲。映水過雲嬌無
限，千秋好入陣王文。垂絲繫念楊柳影，戀
香追步蛺蝶群。路傍年少多流眄，欲裁錦

字思紛紛

穆齋

織婦詞

揚花三月雨如絲，泣望春風天一涯。
窗下殷勤題錦字，梭中恨不盡相思。

夏艷曲

歡今何處去，苦熱易蹉跎。
妾家夜如水，槐園風意多。

淡翠

春閨怨二首

南樓花木獨娟娟，無奈歸鴻斷遠天。
昨夜相思雙眼淚，知添春水漲前川。
關外雲深萬里西，春琴彈罷思淒淒。
花開未得郎消息，翡翠樓前烏夜啼。

末雅

青樓曲

紅顏一自寄青樓，陌上春風夢裏流。昨夜
歡來雙枕睡，生憎曙日透簾鉤。

愛妾換馬

翠黛嬋娟嬌柳葉，霜蹄躑躅似桃花。從他
今日蘭房掩，直把珠鞭向狹邪。

賦得小督事蹟

曾託深宮厭寵榮，西郊寂寂守孤生。鴛衾
夢斷秋風恨，龍笛人傳明月情。尚有君恩

記顛顛，重勞中使訪柴荆。相逢共灑當年
淚，聽取瑤琴三四聲。

廬門

還俗尼

春光空度化城傍，脫却袈裟歸故鄉。玉面
還粧新粉黛，紅羅再著舊衣裳。迎來行雨
巫山夢，拂盡散華天上香。借問人間兼佛
界，絃歌孰與梵音長。

海嶠

古意

一掬相思淚，滴作泯江水。千里向東流，入楚終無底。

美人晝寢

嬌倚琵琶面，半遮碧紗窓。夕陽斜，夢魂化作春園蝶，應繞沈香亭畔花。

重均

仙家閨怨

羽蓋霓旌何處留，海天一望倚瓊樓。恐隨王母瑤池宴，或伴真人姑射遊。霞帔迎雲鴛枕冷，星冠對月鳳笙愁。更無青鳥傳書信，閨苑蕭條紫槁秋。

桂山

春江曲

巷口春闌燕子飛，青樓晚望柳依依。生憎

日日東流水，送著郎船不解歸。

怨女詞

相期郎不來，不期郎還至。應是懷別心，疑
妾更相試。

絮姿

芙蓉帳裏思無涯，獨卧東樓翠髻斜。半夜
狂風搖外起，枕頭吹落一枝花。

龍原

貧婦詞

十月風寒雨雪飛，華門蓬戶自依依。床頭
只設糟糠食，身上纔存藍縷衣。推髻可慙
人共笑，荆釵况與世相違。蕩夫久已輕生
產，日夕如泥盡醉歸。

潛夫

子夜夏歌

銀盤浸瓜李，與郎卜同心。儂李沈不浮，郎

瓜浮不沈

秋閨怨

秋風丹鳳城，明月黃花戍。欲知妾淚多，沙
場有白露。

香軒

人弃妾

十五鳴機在洞房，一得郎顧即從郎。繡戶
紗窓梳洗罷，且將團扇掩新粧。炉薰靜倚

芙蓉帳，佩響昔時登玳瑁床。近數趙女學歌
舞，羅縠裁來好袖長。宛轉迎風嬌如蝶，身
隨遊賞心應愜。携琴柳下翠吹鬢，酌酒花
間紅映頰。昔日人言妾似花，今春自識花
似妾。花開十日雨兼風，不待春歸變綠葉。
去欲辭君玉淚垂，出門前路步遲遲。草色
青迷裙帶色，低頭羞口嚙蛾眉。多年豈背
當熊志，一朝空懷換馬悲。夕雨曉雲暫反

上
掌此情應復訴阿誰

藍田

宮詞

終日魚龍戲後庭，藥欄宵靜護花鈴。
深宮粉黛燈光下，侍講同聞女孝經。

缺船

妓王怨二首

強謁相公歌舞新，依依花柳不堪春。
宮中

半是舊時侶，休問當年題壁人。
惜昔青蛾一世新，嵯峨峰上幾回春。
黃金不買相如賦，薄命却為塵外人。

鳳翼

喪妻

夫妻恩義兩非輕，永訣如今難割情。
三世因緣隨夢幻，百年伉儷隔幽明。
孤鸞猶戀鏡中影，獨鶴空驚絃上聲。
幾度欲尋偕老

約白雲無路到蓬瀛

太玄

王昭君

一入漢宮裏，蛾眉竟枉然。幸為畫圖誤，尚得君王憐。

子夜夏歌

豈謂羅衣薄，流汗自成漿。夏天炎熱甚，郎意何獨涼。

猶興

柳絮歌

桃李亂落柳花殘，江城三月雪漫漫。朱簾繡帳不禁捲，輕輕隨風十二欄。吳姬歌罷寒春院，舞衣仍見拂春霞。碧紗窓前覆冰蠶，綠雲鬢上點白燕。藕絲為誰抽，裊裊織婦故，故眉懶拂。君不見世間無限輕薄交，暫時流離委蔓草。

November
1882

This book
belongs to
Mr. Enaca.

君水

秋思

蘭蕙凋傷獨自知，愁來鬢髮亂如絲。
春風恩斷同心結，秋霜盟寒連理枝。
孰說平陽歌舞富，徒憐長信歲年移。
深宮夜夜難為睡，倚檻幾吟紈扇詩。

春風詩鈔卷上

終

一
讀
心
境
惚

五
海
騷
情
起