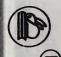


0cm 1 2 3 4 5 6 7 8 9 10 11 12 13 14 15 16 17 18 19 20 21 22 23 24 25 26 27 28 29 30



浙江圖書館

 YS-683





浙江圖書館





浙江圖書館





浙江圖書館





浙江圖書館





浙江圖書館



不再吟

春無再至花無再開人無再少時無再

毛頭吟

誰剪毛頭謝陸沉  
骨不勝侵人間自有

迴天力林下空  
日過中時憂未艾月

幾望處慮仍深  
中係取吾寒事諸有武侯何

處詩

憂國心深為愛君  
更重於身口中講得

未必是手裏做成  
方始真去意動時難照物象

青精定其知人  
厚也天下世之



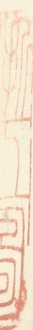
浙 江 圖 書 館



不再吟



浙江圖書館





不再吟

春無再至花無再開人無再少時無再來

毛頭吟

誰剪毛頭謝陸沉  
生靈肌骨不勝侵  
人間自有迴天力  
林下空多憂國心  
日過中時憂未艾  
月幾望處患仍深  
軍中儒服吾家事  
諸葛武侯侯何處尋

憂國心深爲愛君  
愛君須更重於身  
口中講得未必是  
手裏做成方始真  
妄意動時難照物  
俗情私處莫知人  
厚誣天下凶之甚  
多少英才在





下塵

六得吟

眼能識得耳能聽得口能道得手能做得身能  
行得心能放得六者盡能與天同德飲食起居  
出處語默不止省心又更省力

盛衰吟

勢盛舉頭方偃蹇氣衰旋踵却嗟吁厚誣天下  
稱賢者天下何嘗可厚誣

富貴吟

大舜與人同好惡以人從欲得安乎能知富貴

尋常事富貴能驕非丈夫



尋常事富貴能驕非丈夫

無妄吟

耳無妄聽目無妄顧口無妄言心無妄慮四者  
不妄聖賢之具予何人哉敢不希慕

善惡吟

人善不趨已惡不除謂之知道不亦難乎

春日園中吟

春暖遊園乃是常城中殊不異仙鄉竹間日日  
同真侶水畔時時泛羽觴雨後鳥聲移樹轉風  
前花氣觸人香林間富貴一般樂更縱其來更



不妨

解字吟

人言爲信日月爲明止戈爲武羔美爲羹

感事吟

芝蘭種不榮荆棘剪不去二者無柰何徘徊歲  
將暮

窮達吟

窮不能卷達不能舒謂之知道不亦難乎

宇宙吟

宇宙在乎手萬物在乎身緜緜而若存用之豈



有勤

久旱吟

久旱望雨久雨思晴天之常道人之常情

成性吟

成性存存用志不分又何患乎不到古人

路徑吟

面前路徑無今窄路徑窄時無過客過客無時  
路徑荒人間大率多荆棘

大人吟

天道遠人道邇盡人情合天理



先天吟示邢和叔

一片先天號太虛當其無事見真腴  
胃中美物肯自銜天下英才敢厚誣  
理順是言皆可放義安何地不能居  
直從宇泰收功後始信人間有丈夫

感事吟

爲善大宜量力分知幾都在近人  
情人情盡後疑難入力分量時  
事自平理順面前皆道路義乖門外  
是榛荆何人肯認此言語此語分明人  
不聽



浩歌吟

何者謂知幾惟神能造微行藏全在我用捨繫  
於時每恨知人晚常憂見事遲與天爲一體然  
後識宜尼

利名吟

利名都不到胷中由此胷中氣自冲旣愛且憎  
皆是病靈臺何日得從容

憑高吟

誰將酷烈千般毒變作恩光一派深惆悵先民  
不復見更憑高處儘沉吟



意盡吟

意盡于物言盡于誠矯情鎮物非我所能

浩歌吟

憂愁與喜歡相去一毛間治亂不同體山川無  
兩般笛聲方遠聽草色正遙看何處危樓上斜  
陽人凭欄

嘉善旣難投先生宜罷休履霜猶可救滅木更  
何求獸因重來日鴻飛遠去秋民飢湏是食食  
外盡悠悠

溫良吟

君子溫良當責備小人情偽又須知因驚世上



君子溫良當責備小人情僞又須知因驚世上  
機關惡遂覺壺中日月遲

君子吟

君子與義小人與利與義日興與利日廢  
君子尚德小人尚力尚德樹恩尚力樹敵  
君子作福小人作威作福福至作威禍隨  
君子樂善小人樂惡樂惡惡至樂善善歸  
君子好譽小人好毀好毀人怒好譽人喜  
君子思興小人思壞思興召祥思壞召恠  
君子好與小人好求好與多喜好求多憂



君子好生小人好殺好生道行好殺道絕

先天吟

先天天弗違後天奉天時弗違無時虧奉時有時疲

爽口吟

爽口之物少茹爽心之行少慮爽意之言少語爽身之事少做

至誠吟

不多求故得不雜學故明欲得心常明無過用至誠



書事吟

他山有石能攻玉玉未全成老已催有限光陰  
隨事去無涯衰朽逐人來陶鎔情性詩千首燮  
理筋骸酒一盃六十六年無事日心源方始似  
昭回

荅甯秀才求詩吟

林下閑言語何須要許多幾乎三百首足以備  
吟哦

詩酒吟

聖人難處口能宣何止千年與萬年心靜始能



知白日眼明方會看青天鬼神情狀將詩寫造  
化功夫用酒傳傳寫不干詩酒事若無詩酒又  
難言

白頭吟

何人頭不白我白不因愁只被人多歆其如我  
不憂不憂緣不動多歆爲多求年老人常事如  
何不白頭

伊川擊壤集卷之十六



伊川擊壤集卷之十七

人物吟

人破須至護物破須至補補護既已多卒歸于  
敗露人有人之情物有物之理人物類不同情  
理安有異

偶得吟

林間無事可裝懷晝睡功勞酒一盃殘夢不能  
全省記半隨風雨過東街

觀物吟

一氣才分兩儀已備圓者爲天方者爲地變化



生成動植類起人在其間最靈最貴

戰國吟

七國之時尚戰爭威強知詐一齊行廉頗白起  
善用兵蘇秦張儀善縱橫朝爲布衣暮公卿昨  
日鼎食今鼎烹范雎謝相何心情蔡澤入秦何  
依憑始皇奮袂天下寧二世乞爲氓不能三千  
賓客憤未平百二山河漢已興所存舊物惟空  
名殘陽衰草山川形都似一場春夢過自餘惡  
足語威寧

感事吟

切玉如泥劍不虛誰知世上有昆吾能言未是



切玉如泥劍不虛誰知世上有昆吾能言未是  
真男子善處方名大丈夫士老林泉誠所願民  
填溝壑諒何辜然非我事我心惻玆重義皇一  
卷書

又五首

萬物有精英人爲萬物靈必先詳事體然後論  
人情氣靜形安樂心閑身太平伊耆治天下不  
出此名生

用藥似交兵兵交豈有寧求安安未得去病病  
還生湯劑未全補甘肥又却爭何由能壽考瑞



應老人星

萬物道爲樞其來類自殊性雖無厚薄理亦有  
精麤未若人爲盛還知物有餘我生于此日幸  
免作庸夫

曾聞不若見曾見不如經旣用身經過何煩口  
說行改詩知化筆醒酒識和羹料得人間事無  
由出此情

前有億萬年後有億萬世中間有壽人未過百  
來歲出口無善言行身無善事徒有人之身殊  
無人之貴



履道留題吟

何代無人振德輝衆賢今日會西畿太平文物  
風流事更勝元和全盛時

見義吟

見善必爲不見則已量力而動力盡而止

觀物吟

如鸞如鳳意思安詳所生之人非忠則良如鼠  
如雀意思驚躍所生之人不凶則惡

王公吟

王公大人天下具瞻輕流傳習重損威嚴此尚



未了彼安能兼非唯失道又復起貪頂戴儒冠  
心存象教本圖心寧復使心鬧譬如生子當求  
克肖不教義方教之竊盜

自詠吟

老去無成齒髮衰年將七十待何爲居常無病  
不服藥間或有懷猶作詩引水更憐魚並至折  
花仍喜蝶相隨平生積學無他效只得曾中惡  
坦夷

觀物吟

畫工狀物經月經年軒鑑照物立寫于前鑑之

爲明猶或未精工出人手平與不平天下之平



爲明猶或未精工出人平與不平天下之平  
莫若于水止能照表不能照裏表裏洞照其准  
聖人察言觀行罔或不真盡物之性去己之情  
有德之人而必有言能言之人未必能行

能寐吟

大驚不寐大憂不寐大傷不寐大病不寐大喜  
不寐大安能寐何故不寐湛於有累何故能寐  
行於無事

鷓鴣吟二首

人間重者是黃金誰道黃金無處尋不着閑辭



文雅意更將何事悅良心  
遠山四面供清潤  
幽鳥千般送好音  
無限春光都去盡  
請君聽唱鷓鴣吟

翠竹叢深啼鷓鴣  
鷓鴣聲更勝提壺  
江南江北常相逐  
春後春前多自呼  
遷客銷魂驚夢寐  
征人零淚濕衣裾  
愁中聞處腸先斷  
似此傷懷禁得無

先天吟

若問先天一字無  
後天方要着功夫  
拔山蓋世稱才力  
到此分毫強得乎



自樂吟

麟鳳何嘗不在郊太平消得苦說說纔聞善事  
心先喜每見竒書手自抄一瓦清泉來竹下兩  
竿紅日上松梢窩中睡起窩前坐安得閑辭解  
客嘲

民情吟

民情既樂和氣爲祥民情既憂戾氣爲殃祥爲  
雨露天下豐穰殃爲水旱天下凶荒

牡丹吟

牡丹花品冠群芳况是其間更有王四色變而



成百色百般顏色百般香

代書吟

金須百鍊始知精水鑑何如人鑑明不棄既能  
存故舊久要焉敢忘平生經綸事體當言用道  
義襟懷只論誠草木面前何止萬歲寒松桂獨  
青青

病淺吟

病淺之時人不疑病深之後藥難醫勞謙所以  
有終吉迷復何嘗無大虧物我中間難着髮天  
人相去豈容絲能知古樂猶今樂省了說說多



少辭

借出詩

詩狂書更逸近歲不勝多  
太半落天下未還安  
樂窩

無苦吟

平生無苦吟書翰不求深  
行筆因調性成詩爲  
寫心詩揚心造化筆發性  
園林所樂樂吾樂樂  
而安有滯

萬物吟

萬物備于身乾坤不負人  
時光嗟荏苒事體落



因循既感青春老還驚白髮新  
宵中若無有未免作埃塵

一云走埃塵

月窟吟

月窟與天根中間來往頻  
所居皆綽綽何往不伸伸  
投足自有定滿懷都是春  
若無詩與酒又似太虧人

大象吟

大象自中虛中虛真不渝  
施爲心事業應對口功夫  
忒倆千般有憂愁一點  
無人能知此理勝讀五車書



百病吟

百病起於情情輕病亦輕可能無系累却是有  
依憑秋月千山靜春華萬木榮若論真事業人  
力莫經營

小車吟

春暖未苦熱秋涼未甚寒小車隨意出所到即  
成歡

擊壤吟

擊壤三千首行窩二十家樂天爲事業養志是  
生涯出入將如意過從用小車人能知此樂何



必待紛華

留題水北楊郎中園亭二首

買宅從來重見山  
見山今直幾何錢  
竒峯環列遠隔水  
喬木俯臨微帶煙  
行路客疑驚洞府  
凭欄人恐是神仙  
長憂暗入丹青手  
寫向鮫綃天

下傳

洛下誰家不買居  
買居還得似君無  
風光一片非塵世  
景物四時成畫圖  
後圃花竒同閬苑  
前軒峯好類蓬壺  
人生能向此中老  
亦是世間豪丈夫



揚郎中新創高居二首和堯夫先生

韻

呂公著館

高齋曠望極三川却願卑居不直錢二室峯巒  
凝晝碧萬家樓閣帶輕煙春濃繚繞環遊騎地  
勝依稀寓列仙唱發幽人丞相和當時紙貴洛

城傳

韓相公同和

碧瓦朱門將相居見嵩臨洛百家無登高此地  
還能賦會老他年定入圖花發四時排步障鳥  
鳴終日勸提壺何人遇賞偏留賞退士清風激



鄙夫

秋盡吟

數日之間秋遂盡百思無以慰蹉跎園林正好  
愛不徹草木已黃情柰何雖老筋骸行尚健儘  
高臺榭望仍多終朝把酒未成醉又欲臨風一  
浩歌

不肖吟

不肖之人志在遊蕩身在屋下心在屋上不肖  
之子志在浮誇身尚不保焉能保家

君子吟

君子之去亦如其來小人之來亦如其去既有



君子之去亦如其來小人之來亦如其去既有  
恩情且無怨怒既有憎嫌且無思慕

小人吟

小人無節棄本逐末喜思其與怒思其奪

把手吟

富貴把手貧賤掣肘貧賤把手富貴掣肘金石  
之交死且不朽市井之交自難長久

大易吟

天地定位否泰反類山澤通氣損咸見義雷風  
相薄恒益起意水火相射既濟未濟四象相交



成十六事八卦相盪爲六十四

罷吟吟

久欲罷吟詩還驚意忽竒坐中知物體言外到  
天機得句不勝易成篇豈忍遺安知千萬載後  
世無宣尼

黃金吟

身上有黃金人無走陸沉求時未必見得處不  
因尋辨捷非通物涵容是了心會彈無絃琴然  
後能知音

鷓鴣吟

事體一番新纔新又却陳新陳非判物義里不



事體一番新纔新又却陳  
新陳非利物義理不由人  
歲月休驚晚鶯花續報春  
餘樽幸無恙宜唱鷓鴣頻

閑中吟

閑中氣味長長處是仙鄉  
富有林泉樂清無市井忙  
爛遊千聖奧醉擁萬花香  
莫作傷心事傷心易斷腸

閑中氣味真真處是天民  
富有林泉樂清無市井塵  
爛遊千聖奧醉擁萬花春  
莫作傷心事傷心愁殺人



閑中氣味全全處是天仙富有林泉樂清無市  
井喧爛觀千聖奧醉擁萬花妍莫作傷心事傷  
心事好旋

蒼蒼吟

人人共戴天我戴豈徒然須識天人理方知造  
化權功名歸酒盞器業入詩篇料得閑中樂無  
如我得閑

團團吟

如鑑又如鈎迴旋莫記秋難窮天上理易白世  
間頭團處人人喜虧時物物愁有生無不喘何



必待吳牛

代書吟

見別一年餘歲殘相憶初重煩君款密遠寄我  
空踈衰朽百端有憂愁一點無閑吟四十字聊  
用荅來書

失詩吟

曾中風雨吼筆下龍蛇走前後落人間三千有  
餘首

不去吟

行年六十六不去兩般事用詩贈真宰以酒勸



象帝面未發  
醜顏心先動  
和氣俯仰天地間  
自知無所愧

經世吟

羲軒堯舜湯武桓文  
皇帝伯父子君臣四者  
之道理限于秦降及兩漢  
又歷三分東西俶擾  
南北紛紜五胡十姓  
天紀幾焚非唐不濟  
非宋不存千世萬世  
中原有人

知人吟

君子知人出于知  
小人知人出于私  
出于知則同乎理者  
謂之是異乎理者  
謂之非出于私則



同乎已者謂之是異乎已者謂之非

言行吟

能言未是難行得始爲艱須是真男子方能無  
厚顏

光陰吟

三百六旬有六日光陰過眼如奔輪周而復始  
未嘗息安得四時長似春

舉酒吟

閑與賓朋飲酒盃盃中長似有花開清談纔向  
口中出和氣已從心上來物外意非由象得坐



間春不自天迴施之天下能如此天下何憂不  
放懷

酒少吟

此物近來貧時時得數斤如茶辜老朽似藥負  
交親未飲先憂盡雖斟不敢頻何由同九日長  
有白衣人

觀碁絕句

未去交爭意難忘黑白情一條無敵路徹了沒  
人尋

未去交爭意難忘黑白情一條平穩路痛惜沒



人行

老去吟

老去無成鬢已班  
縱心年幾合清閑  
如何得意雲山外  
更欲遊心詩酒間  
大字寫詩酌素志  
小盃斟酒發酡顏  
春雷驚起千年蟄  
筆下蒼龍自往還

亂石吟

天津多亂石  
石裏閑尋覓金玉  
固難求似玉亦  
難得徒有碌碌青  
亦有磷磷白柰無  
清越聲更無溫潤色



未有吟

未有一分功先立十分敵所得無分毫所喪無  
紀極

未有一分讓先有十分爭所喪者實事所得者  
虛名

誠子吟

至寶明珠非有類全珍良玉自無瑕爲珠爲玉  
尚如此何況爲人多過差  
有過不能改知賢不肯親雖生人世上未得謂  
之人



周孔不足法  
軻雄不足師  
還同棄常饒  
除是適蠻夷

乾坤吟

館

意亦心所至  
言須耳所聞  
誰云天地外  
別有好乾坤

道不遠于人  
乾坤只在身  
誰能天地外  
別去覓乾坤

胡越吟

浙

胡越同心日  
夫妻反目時  
人間無大小  
得失在須斯



善處吟

善處憂難作能持事自修腹心無外物蠻貊亦  
懷柔

百年吟

百年嗟在苒千里痛蕭條忍逐東流水無期任  
所飄

歲杪吟

一日去一日一年添一年饒教成大器其那已  
華顛志意雖依舊聰明不及前若非心有得亦  
恐學神仙



觀棊小吟

誰言博奕尚優游利害相磨未始休  
初得手時宜願望合行權處莫遲留  
二年乃正三監罪七日能尸兩觀囚  
天下太平無一事南陽高臥更何求

又借出詩

安樂窩中樂媯皇笙萬攢自從閑  
借出客到遂無歡

和王規甫司勳見贈

何止千年與萬年歲寒松桂獨依然  
若無揚子



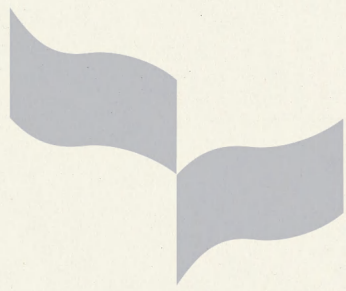
天人學安有莊生內外篇已約月陂尋白石更  
期金谷弄清泉誰云影論紛紜甚一任山巔復  
起巔

答友人勸酒吟

人人誰不願封侯及至封侯未肯休大得却須  
防大失多憂元只爲多求規模焉敢比才士度  
量自知非飲流少日何由能強此况今年老雪  
堆頭

伊川擊壤集卷之十七





浙江圖書館

浙江圖書館藏

總登記號：019323

一九五一年一月一日



天人學矣有莊生內外篇已約月彼尋白石更  
期金谷弄清泉詳云影論紛紜甚一任山巖復  
起魚

答友人勸酒

人人誰不願封侯  
防大矢多憂元  
量自知非飲  
惟頭

浙江圖書館

伊川擊壤集卷之十七





浙江圖書館

浙江圖書館善本

甲登記號：019223

一九 年 月 日





浙江圖書館





浙江圖書館





浙江圖書館



colorchecker CLASSIC

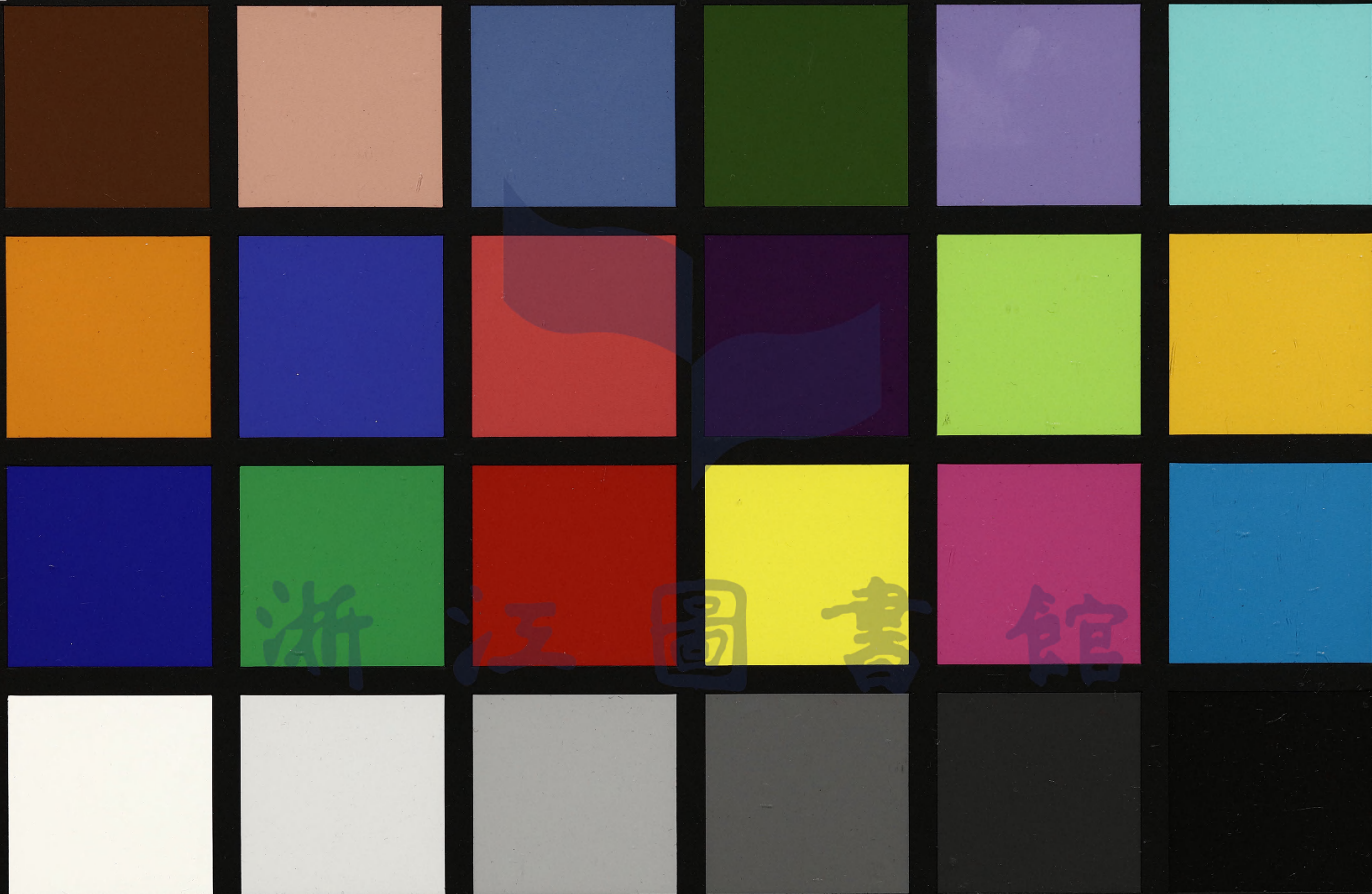


xrite





colorchecker CLASSIC



x-rite

