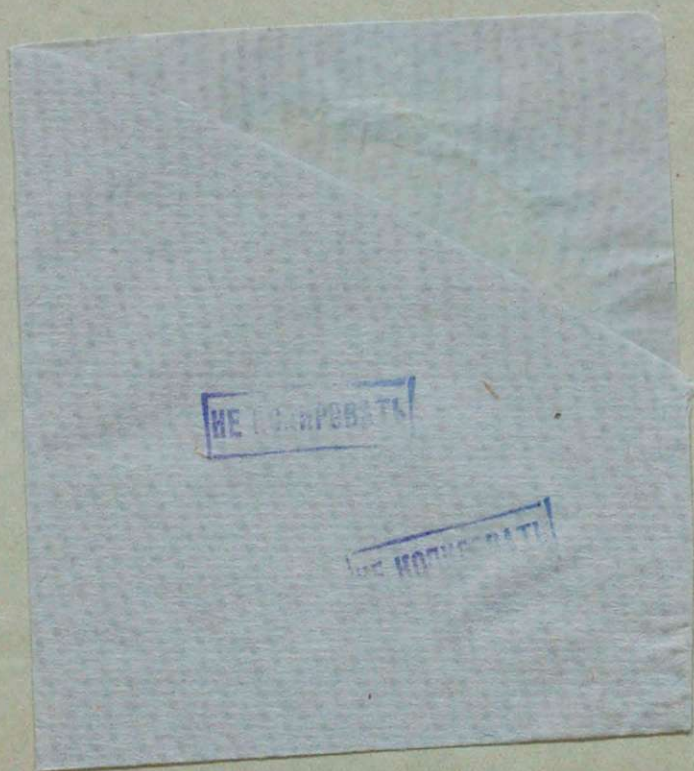


M 63
368



НЕ КОПИРОВАТЬ

2

№ 63
368 бвкл.

В Ъ С Т И

ИЗЪ

МОНГОЛО-СЫЧУАНЬСКОЙ ЭКСПЕДИЦИИ

ПОДЪ НАЧАЛЬСТВОМЪ

П. К. КОЗЛОВА.



С.-ПЕТЕРБУРГЪ.

Типографія М. М. Стасюлевича, Вас. остр., 5 лин., 28.

1908.



2011146528

КНИГА ИМЕЕТ:

Печати. листов	Выпуск	В перепл. един. соедин №№ вып.	Таблиц	Карт	Иллюстр.	Служебн. №№	№№ списка и порядковый	1950	070
2			6			2	383 ----- 471		

Wm. D. W.

Вѣсти изъ монголо-сычуаньской экспедиціи подъ начальствомъ П. К. Козлова.

I.

(Изъ письма П. К. Козлова къ Секретарю Общества).

Урочище Торай-онпа. (Восточный
рукавъ Эцзин-голя) 23 марта 1908 г.

Торопясь отходомъ въ Алаша-ямь и будучи въ то же время занятъ изученіемъ интересныхъ развалинъ Хара-хото, отстоящихъ отъ нашего главнаго бивуака всего въ 18-ти верстахъ, я не могу, въ настоящее время, познакомить васъ болѣе обстоятельно съ дѣятельностью экспедиціи за истекшій (отъ Балдын-цзасака) періодъ; по приходѣ же въ Алаша-ямь я это сдѣлаю по отношенію ко всему пройденному экспедиціей пространству...

Эту же маленькую вѣсточку посылаю исключительно въ дѣльяхъ познакомить Васъ съ историческими развалинами Хара-хото, съ развалинами города, въ которомъ, по народному преданію, проживалъ Батырь-Хара-цзян-цзинь, откуда идетъ и названіе „Хара-хото“, т. е. „Черный городъ“.

Еще будучи у Балдын-цзасака и выясняя себѣ дорогу на Эцзин-голь, я убѣдился, что какъ названіе Хара-хото, такъ и самыя развалины вѣдомы нѣкоторымъ изъ обитателей балдын-цзасакскихъ владѣній. Самъ Балдын-цзасакъ разсказывалъ мнѣ про Хара-хото не мало интереснаго. Такимъ образомъ, пройдя отъ Гурбун-сайханъ по діагонали юго-запад-

наго направленія около трехсотъ верстъ по крайне пустынной, безжизненной мѣстности, расположивъ маршрутъ въ неизученной до насъ Центральной Монголіи, экспедиція благополучно вступила сначала на Ю.-В. берегъ Согопоръ, а затѣмъ поднялась вверхъ около сорока верстъ, расположившись бивуакомъ на правомъ берегу самаго восточнаго изъ рукавовъ Эцзин гол'а—Мунунгин-голь—откуда и пишу вамъ это сообщеніе.

Мѣстный управитель Хуучин-торгоут-таши-бэйлэ, съ которымъ у насъ завязались дружественныя отношенія съ перваго знакомства, принялъ экспедицію дружелюбно и помогъ намъ выполнить нашу задачу, какъ по отношенію къ Харэхото, такъ и намѣченному маршруту въ Алаша-ямьнь.

Первое пребываніе легкаго развѣзда экспедиціи въ Харэхото, (не имѣющаго воды), было пятидневное¹⁾. Я и оба при мнѣ находившіеся старшіе сотрудники А. А. Черновъ и П. А. Напалковъ, кромѣ того Ивановъ, Мадаевъ и два проводника, съ интересомъ рыли, копали, искали на поверхности и въ концѣ концовъ были вознаграждены рукописями, картинными бурханами, монетами, массою черепковъ, характеризующихъ фарфоровыя и глиняныя издѣлья, кое-что изъ металлическихъ издѣлій и проч...

Особенно добычливая находка, по крайней мѣрѣ въ количественномъ и сохраннымъ отношеніяхъ, была извлечена изъ развалинъ субургана А.; небольшую часть изъ этой рукописной находки я высылаю вамъ теперь же, въ двухъ параллельныхъ пакетахъ, заключающихъ въ себѣ: пакетъ № 10 шесть тетрадей, пакетъ № 9—двѣ тетради и два свитка. Кромѣ того, въ пакетъ № 9 отправляются рукописи (на обыкновенной китайской бумагѣ), добытыя въ „цацахъ“, найденныхъ въ развалинахъ прочихъ субургановъ и одинъ черный отрывокъ (повидимому, изъ области астрологіи), извлеченный изъ мусора. Въ этотъ же пакетъ включаю маленькій картинный бурханъ, найденный въ верхнемъ этажѣ развалины № 1, гдѣ, по преданію и жилъ самъ начальникъ го-

¹⁾ Я и г. Напалковъ, а также Ивановъ и одинъ изъ проводниковъ возвратились на третій день къ вечеру; г. Черновъ съ Мадаевымъ еще пробыли двое сутокъ, получивъ въ помощь двухъ гренадеръ, доставившихъ имъ воду и запасы продовольствія.

рода—Батырь-хара-цзян-цзинь¹⁾. Всѣ же добытыя сокровища въ развалинахъ Хара-хото, я постараюсь отправить казенными посылками на Географическое Общество нѣмѣшнейю осенью, за годъ до возвращенія экспедиціи въ предѣлы отечества.

Для большей наглядности прилагаю при семь планъ и четыре оттиска фотографическихъ снимковъ, имѣющихся въ моемъ распоряженіи.

№ 1. Даетъ понятіе о западной стѣнѣ крѣпости Хара-хото, о пескѣ пригнанномъ съ запада и взбѣгающемъ на ея вершину, здѣсь же видны глаголеобразныя ворота и угловые субурганы, вѣнчающіе (частію) стѣну или расположенные у подножья ея С.-З. угла, внѣ крѣпости; вдали, слѣва, на-двигаются пески.

№ 2. Характеризуетъ состояніе стѣнъ, сѣверной и западной, и дѣятельность господствующихъ—западныхъ вѣтровъ, приносящихъ песокъ, перебѣгающій внутрь крѣпости и образовавшій тамъ такія же песчаныя дюны, которыя мы видимъ съ вѣшнихъ сторонъ крѣпости. На этомъ снимкѣ, на его первомъ планѣ, вырисовывается крѣпостной, самыхъ большихъ размѣровъ, субурганъ, въ которомъ нѣкогда красовалось (съ сѣвера) большое изображеніе Будды. У подножья стѣны, цѣлый рядъ меньшихъ субургановъ, полуразрушенныхъ, изъ которыхъ мы имѣемъ въ своемъ „собраніи предметовъ“ интересныя „цаца“.

№ 3. Большой интересъ вызываетъ эта постройка, типа магометанскихъ мечетей, расположенная (см. планъ) въ нѣкоторомъ отдаленіи отъ Ю.-З. угла крѣпости... Внутренность ея поясняется наброскомъ „Поперечный разрѣзъ“.

№ 4. Два глинобитныхъ субургана, расположенные у дороги (въ 5—6 верстахъ отъ Хара-хото), ведущей отъ урочища Торай-ѡнца къ развалинамъ. Надо замѣтить, что по своему пути мы отмѣтили три мѣста расположенія субургановъ; въ ближайшемъ къ рѣчкѣ одинъ субурганъ; по срединѣ дороги (приблизительно, конечно),—пять и въ третьемъ, отмѣченномъ на снимкѣ, два субургана. Всѣхъ субургановъ воснулись частію атмосферныя дѣятели, частію руки человѣческія.

¹⁾ *Примѣчаніе.* Всѣ эти приложенія къ письму переданы Д. Чл. Общества Академику С. Ѳ. Ольденбургу. *Ред.*

Изъ Алъша-ямня я, вѣроятно, буду имѣть возможность прислать въ приложеніи къ отчету снимки съ фотографій, исполненные въ оба посѣщенія таинственнаго, стариннаго города Хара-хото, стоящаго много, много лѣтъ въ развалинахъ. Смѣнилось девять поколѣній управителей Эцзин-гольскихъ торгоутовъ, но послѣдніе не знаютъ иначе Хара-хото какъ только въ развалинахъ.

По словамъ тѣхъ же торгоутовъ, по общей характеристикѣ мертваго ложа „Хара-байшингэн-голь“, проходящаго съ сѣверной стороны Хара-хото, по современному состоянію гидрографіи Эцзин-гола, нѣкогда, будто бы, уносившаго наньшаньскія воды много восточнѣе нежели современное положеніе озеръ Согоноръ и Гашун-норъ,—на основаніи всего этого, я склоненъ видѣть здѣсь повтореніе лобнорской картины. И Таримъ и Эцзин-голь, въ своихъ низовьяхъ, крайне капризные рѣки. И Эцзин-голь то несетъ одно количество воды въ восточныхъ рукавахъ, то другое, отъ чего размѣры двухъ сосѣднихъ озеръ то уменьшаются (въ отдѣльности), то увеличиваются. Одни рукава умираютъ, засыпаются пескомъ, другіе создаются свѣжею дѣятельностью водъ, которымъ помогаютъ или ставятъ преграду песокъ и вѣтеръ, весною часто достигающій напряженія бури и омрачающій атмосферу тучами пыли.

По свѣдѣніямъ торгоутовъ, въ давно-прошедшія времена, времена, въ которыя, вѣроятно, проживали обитатели Хара-хото, воды современнаго Эцзин-гола неслись мимо Хара-хото и въ 80-ти верстахъ сѣверо-восточнѣе отъ него создавали водоемъ, тождественный съ водоемами современными Сого- и Гашун-норами, но что подобная картина измѣнилась вслѣдствіе многочисленныхъ рукъ ратной силы, пришедшей вести войну съ Батырь-хара-цзян-цзин'емъ, и побѣдившей послѣдняго изморомъ, т.-е. отводомъ водъ къ западу, къ положенію близкому современному. Вотъ только съ того времени и начинается эра Сого-и Гашунъ-норовъ, и кончается исторія жизни умершаго Хара-хото.

Кто же были, въ концѣ концовъ, Хара-хото'сцы? Туземцы на таковой вопросъ отвѣчаютъ: „китайцы“, основываясь на капитальныхъ глинобитныхъ стѣнахъ города и отдѣлкѣ (развалинѣ) кумиренъ, а также на множествѣ гранитныхъ валовъ (четыреугольныхъ, закругленныхъ лишь слегка) и гранитныхъ

жерновахъ, валяющихся не только внутри крѣпости, но и на далекомъ протяженіи по сторонамъ, въ особенности по направленію къ современному восточному рукаву Эцзин-гола. На этомъ, послѣднемъ, дважды пройденномъ мною пути, я встрѣчалъ на ровной поверхности наслоенной глины не только жернова и валы, но и много черепковъ фарфоровой посуды, характеризующей болѣе высокую культуру, нежели современная ближайшихъ обитателей.—Это съ одной стороны; съ другой же, туземцы не раздѣляютъ этого мнѣнія всецѣло потому, что кумирни, субурганы и письма съ тибетскими бурханами знаменуютъ собою присутствіе буддистовъ—не китайцевъ, не китайскаго происхожденія.

Въ праздникъ „Благовѣщенія“—25-го марта, я съ своими сотрудниками, отдавалъ визитъ хлѣбосольному мѣстному начальнику, Торгоутъ-бэйлэ, принявшему насъ съ замѣчательнымъ радушіемъ и гостепримствомъ и позволившему снять фотографію какъ съ него, такъ и со всей его семьи, расположившейся группой. Ставка вана, въ это время, была запрятана между двухъ главныхъ рукавовъ Эцзин-гола—рр. Мерин- и Эхэ-гол'ами. Послѣдній, въ свою очередь, на нашемъ пути къ ставкѣ, носящей названіе Мухор-цонжин-адыкъ, дѣлился на четыре вѣтви, одна другой многоводнѣе; между средними рукавами Ихэ-голь ютится кумирня Багадаши-чойлэнъ, которую намъ предупредительно и любезно показали ламы, въ рядахъ которыхъ стоитъ и старшій сынъ бэйлэ.

Въ наше время, у торгоутъ-бэйлэ гостила жена кобуксайръ'скаго вана съ его цзахиракчи, сопровождавшаго княгиню на богомолье въ Гумбумъ; паломница слѣдовала обратно въ Чжун-гарію. Уѣзжая домой, она прислала мнѣ привѣтственный хадакъ.

Тепло надвигается съ каждымъ днемъ, но растительность показывается изъ земли болзливо; ея развитію въ значительной мѣрѣ мѣшаютъ западныя бури или крѣпкіе вѣтры, дующіе почти ежедневно. Западные воздушныя теченія смѣняются восточными; затишья крайне рѣдки.

Частичный весенній пролетъ птицъ и представленіе о массѣ водяныхъ пернатыхъ странниковъ мнѣ удалось наблюдать или получить за пребываніе на берегу озера Сого-норъ. Высокій камышь, озерки, запрятанныя среди его зарослей, ори-

гинальный шумъ, создаваемый „птичьимъ базаромъ“, темныя или серебристыя ленты гусей и лебедей, пронесившихся тамъ и сямъ на горизонтѣ,—равно монотонное гуканье выпи или благозвучная музыкальная мелодія, создаваемая лебяжьимъ полетомъ, чарующая наблюдателя-охотника—все въ суммѣ воскресало въ памяти весеннюю жизнь пернатыхъ на озерѣ Лобъ-норѣ...

Завтра экспедиція выступаетъ въ дальнѣйшій путь, по юго-восточной діагонали центрально-азиатской пустыни. Первый ночлегъ мы устроимъ въ Хара-хото, гдѣ намѣреваемся провести цѣлыя сутки всѣмъ отрядомъ. Наши люди всѣ наперерывъ другъ другу стремятся скорѣе попасть въ Хара-хото. Отрядъ уже успѣлъ проникнуться важностью задачи, порученной намъ Императорскимъ Русскимъ Географическимъ Обществомъ.

Судя по разспроснымъ свѣдѣніямъ, намѣченный мною маршрутъ на Алаша-ямынь будетъ совершенно новый. Пройдя половинное разстояніе, я попытаюсь послать вѣсточку въ Дынь-юань-инь, заждавшемуся возвращенія экспедиціи С. С. Четыркину.

II.

Низовье Эцзинь-гола.

А. Чернова.

Низовье Эцзинь-гола представляет глубокий интерес с геологической стороны. Воды его, несущіяся съ величественныхъ высотъ Нань-шаня и питаемыя ихъ снѣговыми массами, крайне непостоянны въ своемъ нижнемъ теченіи. По мѣрѣ того, какъ рѣка, покинувъ предгорья Нань-шаня, все болѣе и болѣе подвергается жгучему дыханію прилегающей къ ней пустыни, она теряетъ массу воды и въ нижнемъ теченіи разбивается на многочисленныя рукава, воды которыхъ собираются въ замкнутыхъ бассейнахъ. Гидрографическій режимъ этой мѣстности, будучи взятъ въ связи съ ея прошлымъ, представляетъ поучительную картину.

Теперь онъ изъ-года въ годъ, на глазахъ человѣка, быстро мѣняется въ своихъ деталяхъ. Путешественники, посѣтившіе бассейнъ Эцзинь-гола, доставили тѣ или иныя данныя о его характерѣ. Часто они давали и разспросныя свѣдѣнія, особенно богатые въ работѣ Г. Н. Потанина ¹⁾. Будучи сопоставлены во времени, всѣ имѣющіяся данныя о системѣ Эцзинь-гола позволяютъ сдѣлать извѣстные выводы объ историческомъ прошломъ мѣстности. Но геологическіе знаки, написанные въ скрижаляхъ самой природы, даютъ возможность

¹⁾ Тавгутско-тибетская окраина Китая и Центральная Монголія. Томъ I-ый. Изд. И. Р. Г. Общ.

заглянуть еще въ до-историческое прошлое страны и подойти къ рѣшенію вопроса, какимъ образомъ слагалась та площадь земной коры, которую потомъ видоизмѣняли воды Эцзинъ-гола.

Въ предварительномъ отчетѣ объ экспедиціи 1892—94 гг. В. А. Обручевъ подробно описываетъ впадину, названную имъ Притянь-шаньской ¹⁾. Она тянется вдоль южнаго подножія всего Восточнаго Тянь-шаня, отдѣляя его отъ горной системы Бей-шаня. Продолженіемъ этой впадины на востокъ В. А. Обручевъ считаетъ низовье Эцзинъ-гола и ограничиваетъ ее здѣсь горами Боро-ула съ южной стороны, горами Госту и Ноинъ-Богдо съ сѣверной.

Для рѣшенія вопроса, какъ и когда образовалась эта впадина, еще мало данныхъ. Я думаю, что основные контуры ея уже обрисовались къ тому времени, когда она была затоплена водами Ханъ-хая. Последнее оставило во впадинѣ свои осадки, вообще трудно отличимые отъ послѣдующихъ толщъ, отложенныхъ во впадинѣ тѣми замкнутыми бассейнами, которые продолжали существовать послѣ отступленія Ханъ-хая. Подобные осадки встрѣчены въ нѣсколькихъ пунктахъ, какъ В. А. Обручевымъ на пересѣченіи впадины по меридіану низовья Эцзинъ-гола ²⁾, такъ и на нашемъ пути, лежавшемъ къ востоку отъ перваго. Дальнѣйшіе процессы, имѣвшіе мѣсто въ описываемой мѣстности, состояли, съ одной стороны, изъ усыханія и дробленія оставшихся замкнутыхъ бассейновъ, съ другой стороны, изъ развитія дѣятельности преимущественно двухъ агентовъ—проточной воды и вѣтра. Конечные результаты, созданные работой этихъ дѣятелей, были существенно противоположными. Вода, притекающая къ наиболѣе пониженнымъ частямъ впадины, приносила съ собой обломочный матеріалъ, состоявшій какъ изъ частицъ, родина которыхъ лежала далеко за предѣлами впадины, такъ и изъ тѣхъ веществъ, которыя заполняли самую котловину. Такъ какъ послѣднія состояли изъ относительно рыхлыхъ ханхайскихъ и древнихъ озерныхъ отложений, то они были легко доступ-

¹⁾ Орографія Центр. Азіи... Изв. И. Р. Г. Общ. томъ XXXI, вып. III, стр. 301.

²⁾ Центр. Азія, Сѣверный Китай и Нань-шань. Изд. И. Р. Г. Общ. Томъ II.

ными для денудации и представляли, именно, то поле, въ которое врѣзывались водныя артеріи, сбѣгающія къ центральнымъ пунктамъ котловины. Но въ то время какъ дѣятельность воды вела къ накопленію обломочнаго матеріала, вѣтеръ выдувалъ его изъ впадины и уносилъ далеко за ея предѣлы. Теперь мы застаемъ котловину въ одинъ изъ моментовъ борьбы между этими двумя могущественными дѣятелями. Изложеніе тѣхъ измѣненій, которымъ подвергалась описываемая страна въ историческое время, удобнѣе начать съ нынѣшняго ея состоянія.

Воды Эцзинъ-гола въ настоящее время собираются въ двухъ крупныхъ бассейнахъ: западномъ Гашунъ-норѣ (Гашіунъ-норѣ) и восточномъ Сого-норѣ (Сохо-норѣ) ¹⁾. Первое изъ нихъ является соленымъ, какъ показываетъ и его названіе. Вода его, по словамъ монголовъ, не годится для питья и рыбы въ немъ не водится. Второе озеро прѣсное. Какъ я лично убѣдился, воду его можно пить, хотя она нѣсколько солоновата. Въ Сого-норѣ водится рыба, повидимому, только одного вида, который намъ удалось добыть въ трехъ экземплярахъ. Окружность Сого-нора достигаетъ верстъ 50, тогда какъ Гашунъ-норѣ имѣетъ по крайней мѣрѣ вчетверо большую периферію.

Въ дальнѣйшемъ изложеніи, чтобы не затемнять общей картины, я буду имѣть въ виду только главные рукава, на которые дробится Эцзинъ-голь въ своемъ низовьи. Въ урочищѣ Баянъ-богдо, почти уже прорвавшись черезъ хребетъ Боро-ула, Эцзинъ-голь распадается на двѣ вѣтви. Западная изъ нихъ, подъ именемъ Меринъ-гола, течетъ въ Гашунъ-норѣ и несетъ большую часть воды. Восточная вѣтвь—Ихэ-голь въ дальнѣйшемъ теченіи разбивается на три рукава. Западный изъ нихъ—Даши-обонинъ-голь больше остальныхъ и опять-таки впадаетъ въ Гашунъ-норѣ. Два другихъ рукава—средній Дунду-голь и восточный Мунингынъ-голь текутъ въ Сого-норѣ. Такимъ образомъ, Гашунъ-норѣ получаетъ воды въ нѣсколько разъ больше, нежели восточное озеро. Изъ перечисленныхъ рѣкъ мы видѣли только рукава Ихэ-гола, наполненные весенней водой. Они несутъ массу илу, частью

¹⁾ Для нагляднаго представленія о системѣ нижняго Эцзинъ-гола къ замѣткѣ прилагается схематическій чертежъ.

песку, такъ что вода, взятая изъ рѣки, отстаивается только въ теченіе нѣсколькихъ дней. Ширина, а тѣмъ болѣе глубина этихъ рукавовъ непостоянна, измѣняясь даже въ теченіе сутокъ. Мунингынъ-голь имѣетъ около 20 метровъ ширины и до $\frac{1}{3}$ метра глубины. Даши-обонын-голь въ мѣстѣ переправы имѣлъ около 60 метровъ ширины и въ болѣе глубокомъ мѣстѣ его вода заливала стремена. Дунду-голь и по величинѣ занимаетъ среднее мѣсто между крайними рукавами.

Изъ Сого-нора въ Гашунъ-норъ идетъ сухое русло—Хундлэнъ-голь (Поперечная рѣка). Когда по нему текла вода, туземцы не помнятъ. На чертежѣ положеніе этого русла обозначено пунктиромъ. По словамъ однихъ монголовъ, оно идетъ непосредственно въ Гашунъ-норъ; по словамъ другихъ,—соединяется съ Даши-обонынъ-голомъ. Последнее я считаю болѣе вѣроятнымъ.

Въ продолженіе четырехъ лѣтъ, предшествовавшихъ осени 1907 года, Ихэ-голь совсѣмъ не имѣлъ воды. Вода въ его руслахъ падала, повидимому, постепенно. Сначала они пересыхали только въ лѣтніе мѣсяцы, причемъ, по словамъ торгоутовъ, Меринъ-голь не пересыхалъ. Позже вода приходила въ рукава Ихэ-гола только весной. Когда они совершенно пересохла, то жители принуждены были копать колодцы. Въ прошломъ году торгоуты наняли китайцевъ для того, чтобы они запрудили ближайшій изъ трехъ рукавовъ Меринъ-гола. Въ результатъ этихъ работъ русла Ихэ-гола вновь наполнились водой. Соответственно съ убылью воды въ рукавахъ Ихэ-гола сокращался въ своихъ размѣрахъ и Сого-норъ. Начало его усыханія туземцы связываютъ съ послѣднимъ нашествіемъ дунганъ, можетъ быть только потому, что послѣднее было еще на памяти стариковъ. Площадь прежняго озера была больше нынѣшней приблизительно раза въ два. Наша стоянка въ урочищѣ Торцо была верстахъ въ 6 отъ юго-восточнаго берега Сого-нора. По словамъ монголовъ, вода прежняго озера какъ разъ доходила до нашей стоянки. Дѣйствительно, отсюда къ берегу озера тянется низкая полоса съ явными признаками недавняго пребыванія на ней воды. Она вся затянута камышемъ, среди котораго мѣстами встрѣчаются мелкія солончаковыя впадинки. 9 марта, за три дня до нашего пріѣзда пришла большая вода. Такимъ образомъ, мы застали половодье въ низовьи Эцзинъ-гола и

на нашихъ глазахъ вода выступала изъ береговъ Мунингынъ-гола, заливая прилегающую къ ней часть упомянутой низины. Вода наполнила преимущественно крайніе рукава Ихэ-гола и это обстоятельство подтверждаетъ рассказы монголовъ о постоянномъ колебаніи уровня воды въ руслахъ этой рѣки.

Самое озеро оставалось еще покрытымъ льдомъ. Послѣдній кое-гдѣ оттаялъ только отъ береговъ, да среди озера были большія полыньи, покрытыя массами пролетныхъ птицъ. Такъ какъ на сѣверномъ берегу озера были видны высокіе обрывы, сложенные, вѣроятно, изъ ханхайскихъ отложеній, то нужно думать, что воды прежняго Сого-нора заливали преимущественно низину, прилегающую къ нынѣшнему озеру съ юга. Та часть этой низины, которую можно было видѣть со стороны Торцо, обозначена на чертежѣ пунктиромъ. Отсюда она уходитъ къ устьямъ Мунингынъ-гола и Дунду-гола, значительная часть теченія которыхъ, повидимому, тоже была залита водой прежняго озера.

Еще раньше, чѣмъ Ихэ-голь дрбится на три рукава, отъ него отдѣляется сухое русло Наринъ хуль (Тонкая нога), показанное на чертежѣ пунктиромъ. Прежде это была рѣка Наринъ-голь. О ней въ октябрѣ 1893 года В. А. Обручевъ пишетъ: „... дорога пересѣкаетъ главный современный рукавъ Эцзинъ-гола, называемый Наринъ-голь, достигающій до 20 саж. ширины и 1—1,25 арш. глубины...“¹⁾ Вода исчезла въ этомъ рукавѣ, по словамъ монголовъ, также 5 лѣтъ тому назадъ въ теченіе всего двухъ-трехъ дней и съ тѣхъ поръ не появлялась.

Изъ данныхъ, приведенныхъ В. А. Обручевымъ видно, что въ то время, когда онъ посѣтилъ низовья Эцзинъ-гола, Ихэ-голь имѣлъ значительно большее количество воды, нежели Меринъ-голь. Подобное же соотношеніе между этими рукавами было семь лѣтъ спустя, когда вокругъ озеръ и по нижнему теченію рѣки проѣзжалъ А. Н. Казнаковъ²⁾. Интересно указаніе послѣдняго относительно Хундылэнъ-гола, который будто бы имѣлъ воду и сливался съ Ихэ-голомъ (? Даши-

¹⁾ Центр. Азія... Томъ II, стр. 401.

²⁾ Предварит. отчетъ о поѣздкѣ черезъ Гоби... Изв. И. Р. Г. Общ. томъ XXXVI, вып. II, 161 стр.

обонинъ-голомя) ¹⁾. Крайне интересно указаніе В. А. Обручева на цѣлую сѣть маленькихъ озеръ, примыкавшихъ къ восточному берегу Гашунъ-нора и оставшихся къ западу отъ его маршрута, который прошелъ между Гашунъ-норомъ и Сого-норомъ ²⁾. Теперь между послѣдними совсѣмъ нѣтъ озеръ. Такъ какъ съ усыханіемъ Сого-нора Гашунъ-норъ возрасталъ, то, очевидно, его воды поглотили упомянутыя мелкія озера.

Изъ распросныхъ свѣдѣній, касающихся Сого-нора, я приведу только нѣкоторыя. А. Н. Казнаковъ пишетъ: „Сохо-норъ—озеро непостоянное. Монголы говорили мнѣ, что теперь уже пятый годъ, какъ въ немъ много воды; раньше же озеро пересыхало“ ³⁾. У Г. Н. Потанина находимъ: „О Суху-норѣ мнѣ сказали, что оно теперь высохло ⁴⁾. По другому показанію, вода въ озерѣ бываетъ, когда вода въ Эздинѣ прибываетъ; въ другое же время озеро осушается“ ⁵⁾.

Къ показаніямъ монголовъ нужно относиться очень осторожно, но въ данномъ случаѣ они всѣ сходятся съ положительными данными, свидѣтельствующими о непостоянствѣ описываемой водной системы.

Перейдемъ теперь къ еще болѣе отдаленному времени. Къ востоку отъ Ихэ-гола находятся развалины древняго города Хара-хото (Хара-байшинъ). Съ сѣверной стороны крѣпости видно нѣсколько сухихъ русель, идущихъ съ WSW на ONO. Когда существовалъ городъ, неизвѣстно. Торгоуты, пришедшіе на Эцзинъ-голь, уже застали его въ развалинахъ. Выкопанные нами изъ развалинъ письменные памятники, монеты и проч. должны освѣтить исторію города. По словамъ торгоутовъ, сухое русло идущее мимо развалинъ отходить отъ Ихэ-гола въ урочищѣ Ботокъ-беэрекъ и тянется верстъ на 80 дальше Хара-хото. Оно называется Хара-байшингэнъ-голь и на чертежѣ показано пунктиромъ. Воды его образовывали, очевидно, озеро, такъ какъ на предполагаемомъ мѣстѣ послѣдняго находится впадина Хаданъ-хошу, величина которой,

¹⁾ Ib., стр. 157.

²⁾ Ib. стр. 405. Ср. карту-маршрутъ № 11.

³⁾ Ib., стр. 157.

⁴⁾ Путешественникъ прошелъ къ западу отъ Гашунъ-нора, въ первой половинѣ августа 1886 года.

⁵⁾ Op. c., стр. 477.

по разсказу проводника, превышаетъ размѣры Сого-нора. Въ настоящее время на днѣ впадины будто бы песчаные бугры съ тамарискомъ, хотя самъ проводникъ тамъ не былъ.

Съ разсказомъ проводника интересно сопоставить одно изъ распросныхъ свѣдѣній, сообщаемыхъ Г. Н. Потанинымъ. „... лежитъ небольшая горка, которую попросту зовутъ Хаданъ-хошу („каменный мысъ“)... Подлѣ Хаданъ-хошу добываютъ соль. Сверху лежитъ слой въ полъ-аршина толщиной, который ломаютъ кабанами; ниже другой слой около фута толщиной, состоящій изъ рассыпчатыхъ кристалловъ, и прикрытый тонкимъ слоемъ глины и гуджира ...“¹⁾

По преданію торгоутовъ, войско (? богдыхана), пришедшее воевать съ жителями Хара-хото, покорило ихъ тѣмъ, что запрудило воду, идущую къ городу. По разсказу проводника, до тѣхъ поръ не было будто бы ни Сого-нора, ни Гашунъ-нора. Когда отвели воду, то и образовались названные озера, первое равьше, нежели второе. Я не думаю, чтобы разсказъ проводника былъ согласенъ съ дѣйствительностью. Вѣроятно, одновременно съ Хара-байшингәнъ-голомъ были рукава и къ западу отъ него, такъ что войско воспользовалось уже готовыми руслами.

Изъ вышеизложеннаго о системѣ низовья Эцзинъ-гола можно сдѣлать нѣкоторые общіе выводы. Указанная впадина Хаданъ-хошу продолжаетъ собою къ востоку котловину, въ которой собираются въ настоящее время воды Эцзинъ-гола, а вмѣстѣ онѣ являются продолженіемъ обширной притяньшаньской впадины. Предстоящій переходъ черезъ Аламанъ по кратчайшей дорогѣ, ведущей съ низовья Эцзинъ-гола въ Дыньюанъ-инъ, можетъ быть выяснить продолженіе этой впадины еще далѣе къ востоку.

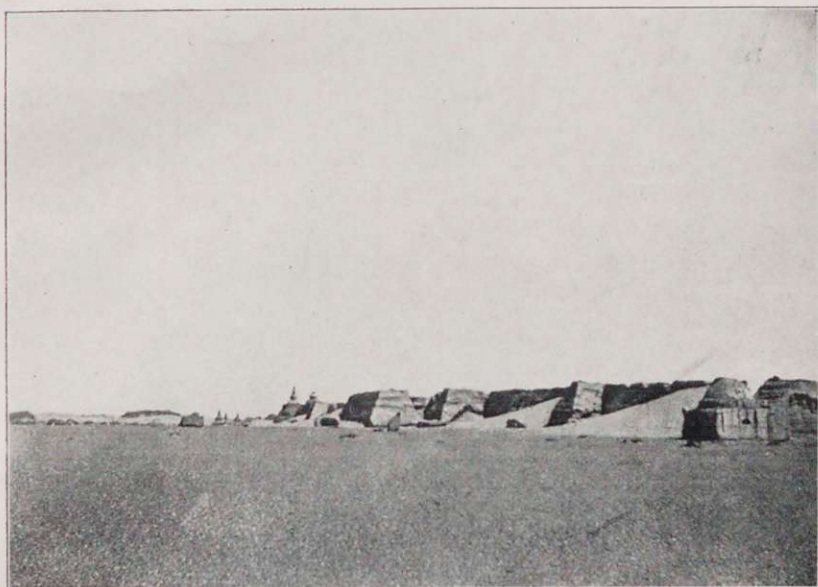
Благодаря постоянному измѣненію всей водной системы нижняго Эцзинъ-гола, наблюденія надъ послѣдней получаютъ особенный интересъ. Мнѣ кажется, что будь эта мѣстность ближе къ культурнымъ странамъ, въ ней была бы уже устроена станція съ систематическими наблюденіями надъ ея воднымъ режимомъ. Въ какомъ же направленіи идетъ измѣненіе послѣдняго? Съ давнихъ поръ въ котловинѣ происходитъ борьба между водой и вѣтромъ. По мѣрѣ того, какъ климатъ дѣлается

¹⁾ Ив., стр. 478, 2-ая сноска.

болѣе континентальнымъ, эоловые процессы принимаютъ все большее участіе въ выработкѣ рельефа мѣстности. Съ одной стороны, они состоятъ въ томъ, что вѣтеръ сглаживаетъ тѣ выдающіеся пункты впадины, образованіе которыхъ обусловлено эрозіей, съ другой стороны, онъ выдуваетъ изъ впадины какъ продукты своего разрушенія, такъ и тотъ матеріалъ, который предварительно былъ переработанъ эродирующими процессами. Въ результатъ совмѣстной дѣятельности обоихъ агентовъ ханхайскія и древнія озерныя отложенія подверглись сильному разрушенію. Замкнутые бассейны, остающіеся еще на днѣ впадины, не являются уже постоянными. Они мѣняются не только въ своихъ относительныхъ размѣрахъ, но даже вообще мѣняютъ свои мѣста. На протяженіи извѣстнаго историческаго времени происходитъ перемѣщеніе водныхъ артерій нижняго Эцзинъ-гола съ востока на западъ. Теперь очередь за Сого-норомъ. Какъ промежуточный бассейнъ, уровень котораго, повидимому, выше Гашунъ-нора, оно обречено на гибель. И торгоуты только временно, благодаря искусственнымъ сооруженіямъ, могутъ одержать побѣду надъ силами природы.

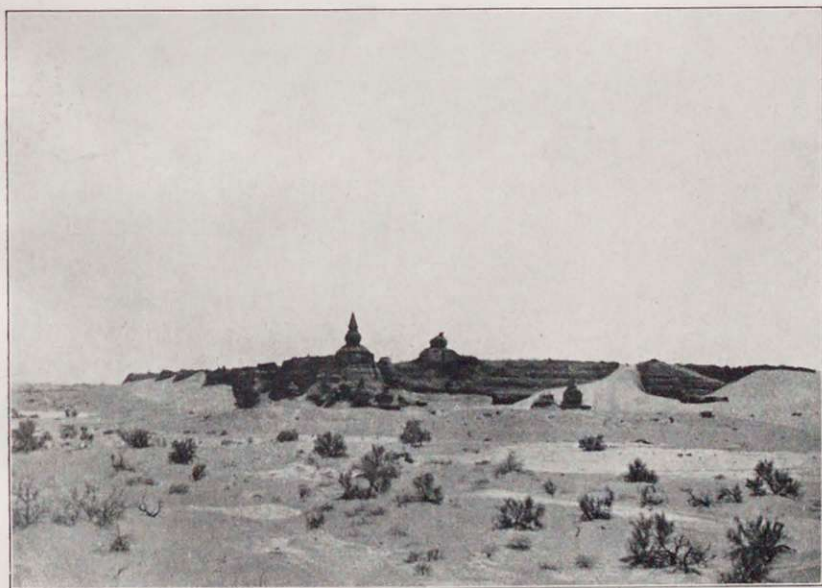
Отдѣльный оттискъ изъ „Извѣстій Императорскаго Русскаго Географическаго Общества“, томъ XLIV, выш. VII, 1908 г.

Типографія М. М. Стасюлевича. Сиб. В. о., 5 л., 28.



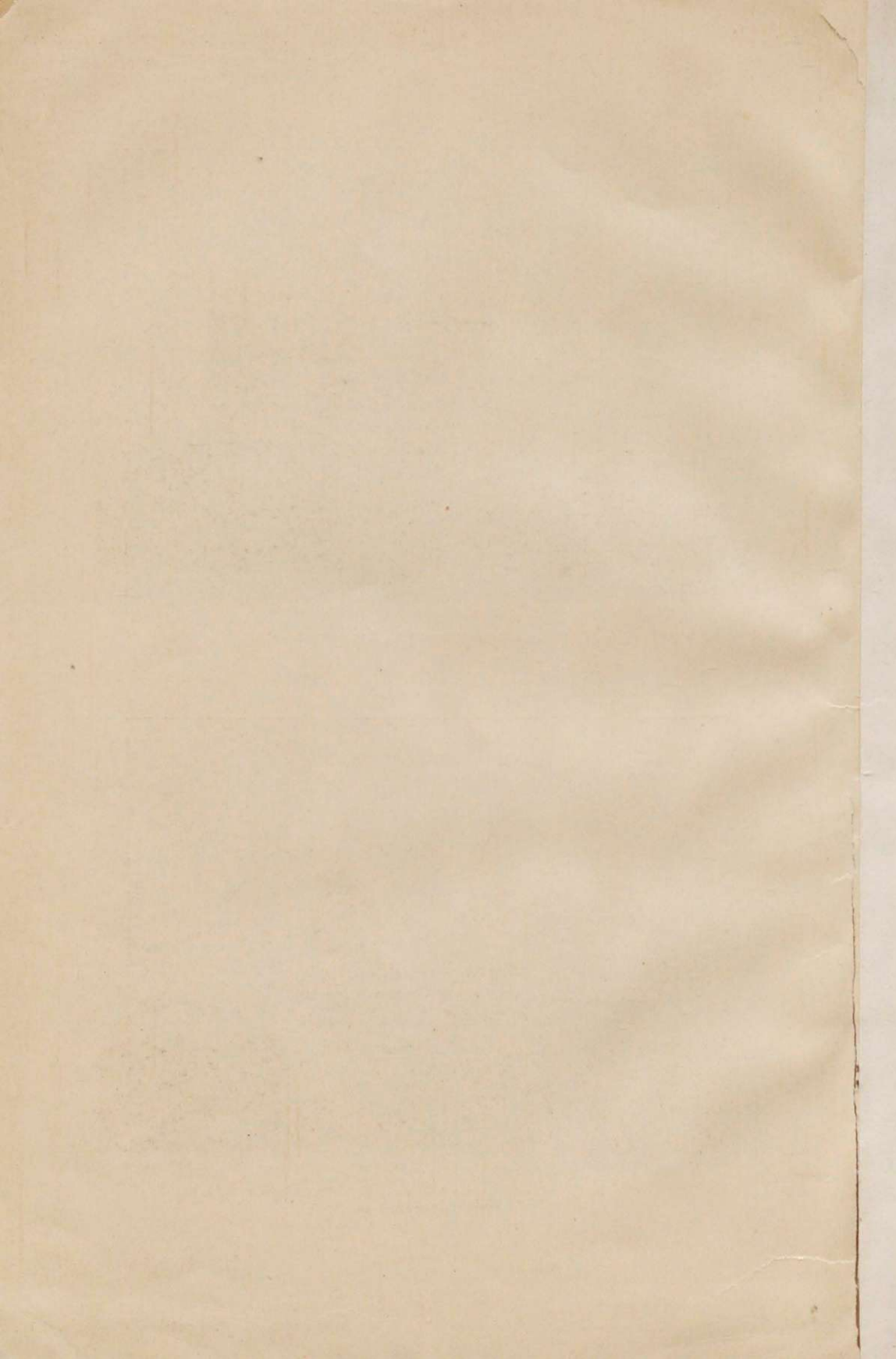
фот. № 1.

Съ юго-западной стороны „Хара-хото“



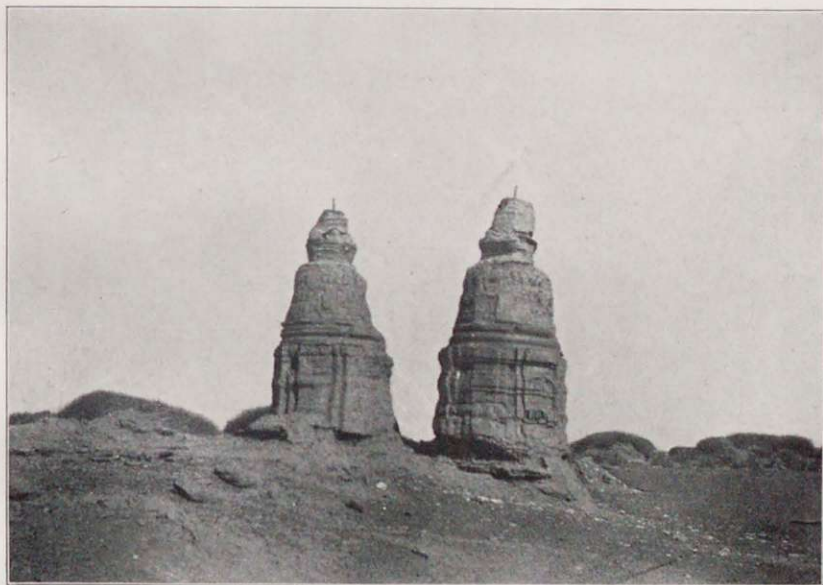
фот. № 2.

Съ сѣверо-западной стороны „Хара-хото“.

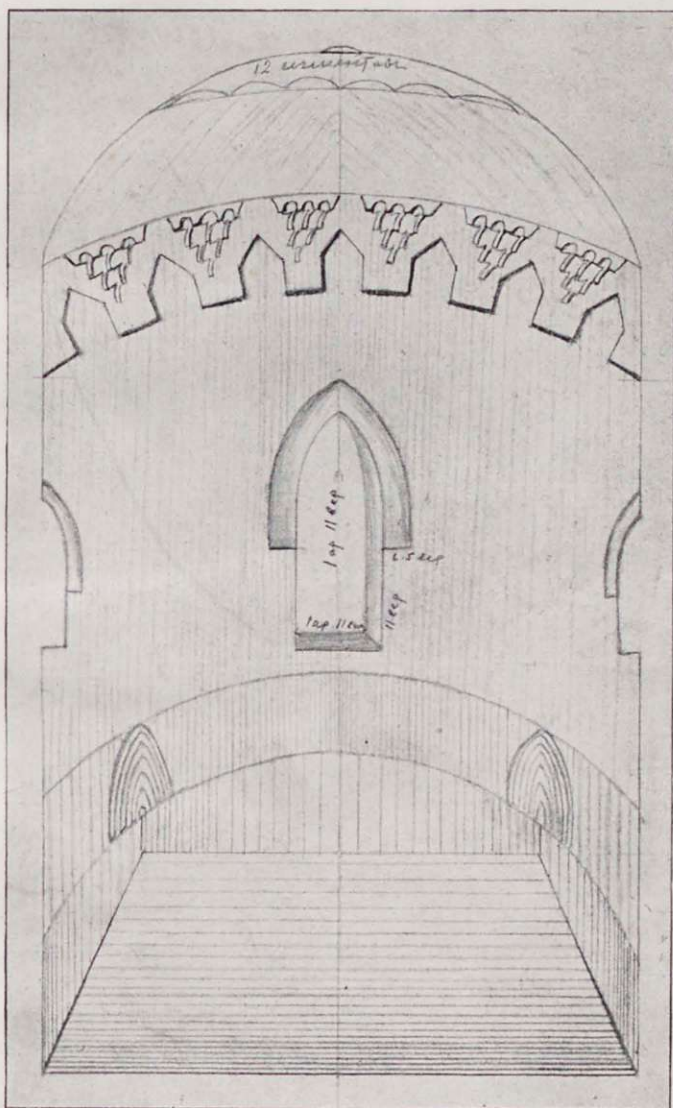




фот. № 3. Отдѣльная башня на юго-западномъ углу „Хара-хото“, въ нѣкоторомъ
отдаленіи (съ юго-юго востока).



фот. № 4. Снято по дорогѣ отъ Эцзинь-гола къ „Хара-хото“, верстахъ въ 5—6
отъ послѣдняго.



„Поперечный разръзь“ развалинь мечети со стороны входа, наружные размѣры которой показаны на планѣ въ масштабѣ съемки.

Отчетная карта

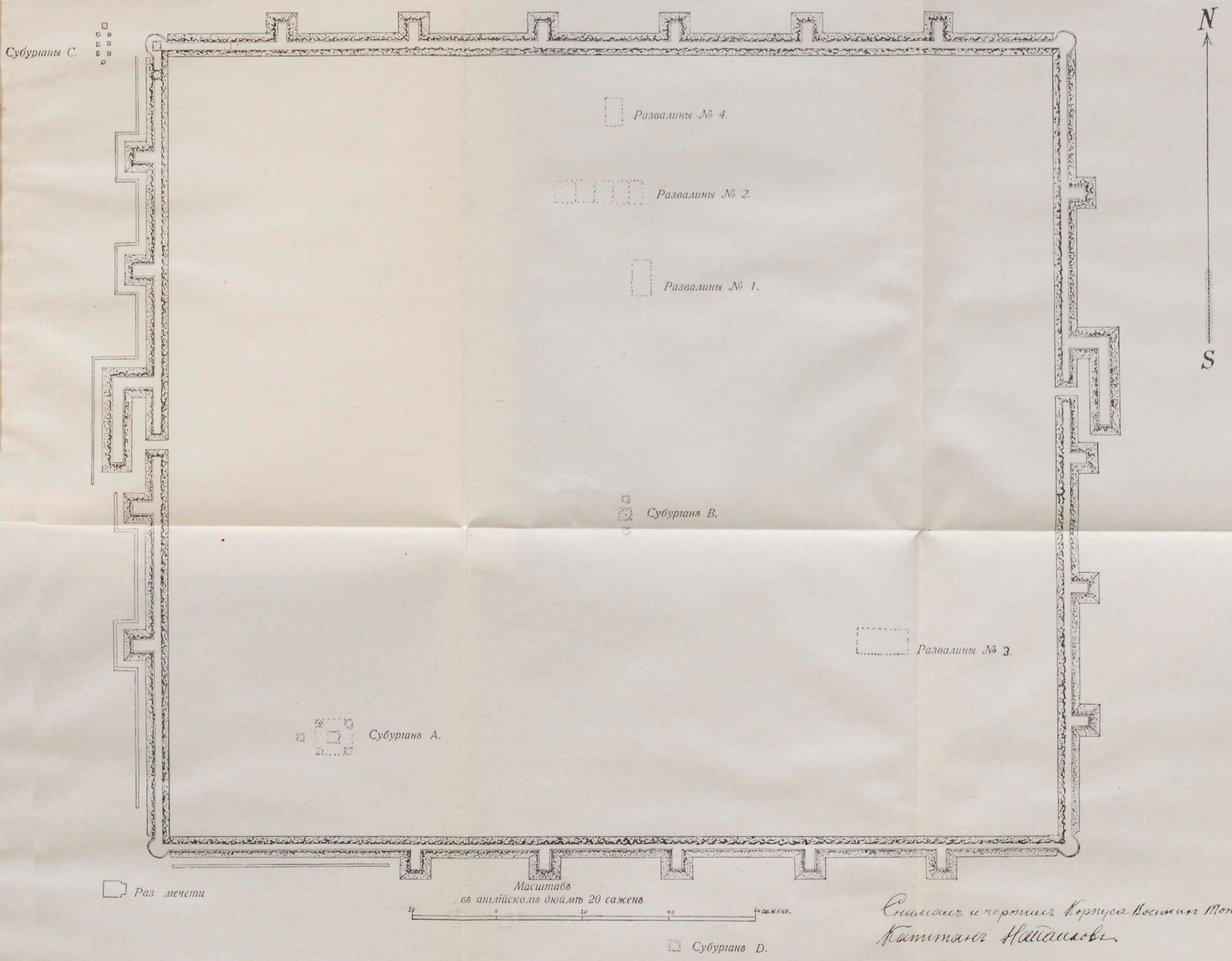
пути, пройденнаго Монголо-Сычуаньской
экспедиціей
отъ Урги до Монгольскаго Алтая
(Гурбунъ - Сайханъ)
Январь-февраль 1908 года.



OTWELL'S PATENT

THE OTWELL PATENT
MACHINE CO. OF
NEW YORK
MANUFACTURED BY
THE OTWELL PATENT
MACHINE CO. OF
NEW YORK

Планъ развалины города Харо-Хото



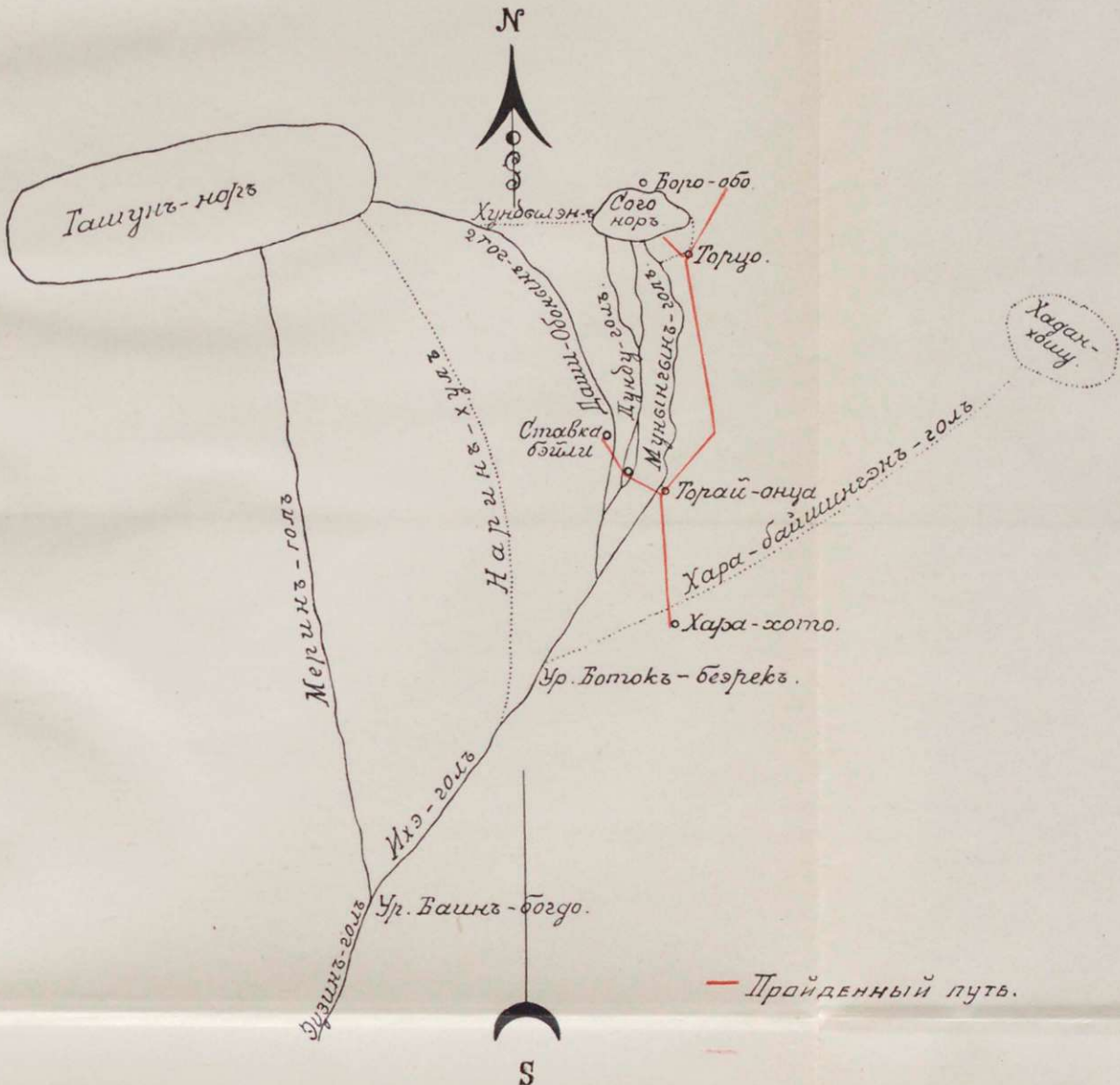
Снимокъ и чертѣжъ Корпуса Военныхъ Метрографовъ
Камитанаго Найманова.

1791

Provincia de la Nueva España



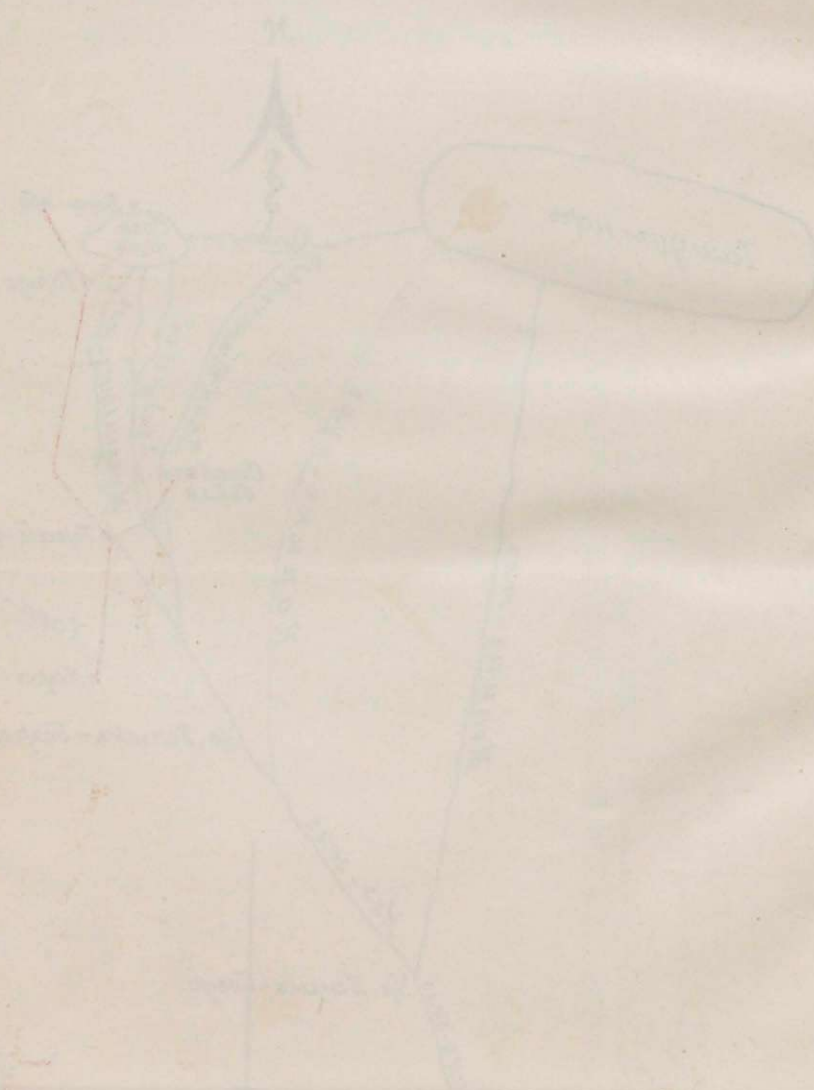
Схематическій чертежъ низовья Дузинь-гола.



Масштабъ 25 верстъ въ дюймѣ.

W-22168.

Faint, illegible text, possibly bleed-through from the reverse side of the page.





2011146528