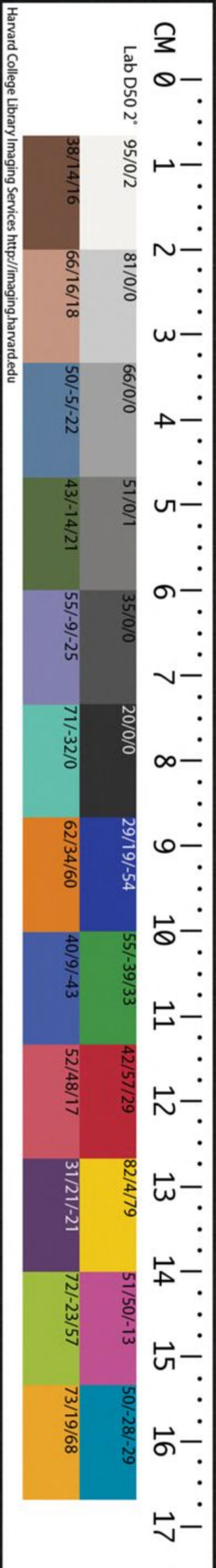
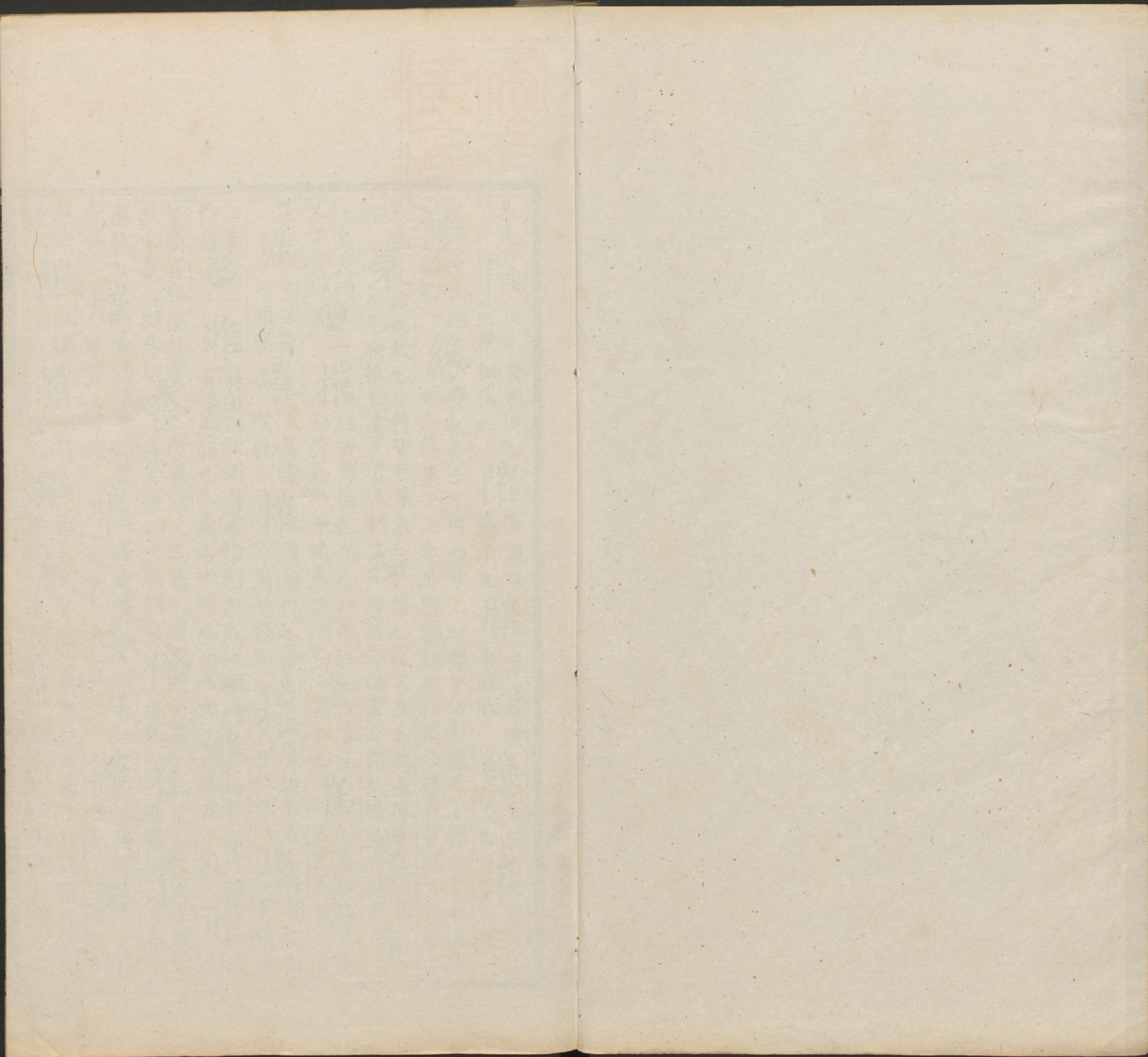


T5087/2934(3)

THE CHINESE-JAPANESE LIBRARY
OF THE HARVARD-YENCHING INSTITUTE
AT HARVARD UNIVERSITY

RINORKAKU
JUN 24 1954





十二年出戰交綏枉預曰司馬法從綏不及然則古名退軍為綏秦晉志未能
經戰短兵未致爭而兩退故曰交綏魏書云綏謂却前有前一尺無却一寸又綏

綏安泰歲綏貌荀子綏綏分其有文章也又匹行
統詩有狐綏綏又見下廣韻又州名玉篇止也

廣韻胡葵香菜
三篇香辛草
葵 胡葵香菜博物志張騫使西域得胡葵亦作
葵 葵鄴中記石勒改胡葵為香葵廣韻上同
同後

廣韻亦同說文
蓋焉可以香口
按 擊也玉篇
按 擊也玉篇
按 擊也玉篇
按 擊也玉篇

二篇詩雄狐
久久今作綏
滾 玉篇
滾 玉篇
滾 玉篇
滾 玉篇

一隨
旬威切從也亦作遺卦名又姓國名左傳漢東
之國隋為大亦作隨廣韻順也玉篇從其後也

隨又支韻
隋 隋文帝以周齊不違寧處故去之作隋以之
實二韻
隋 訓走故也音綽又奇韻廣韻國名今作隋

玉篇無訓
三佳
朱惟切鴉鴉也亦作鴉
說文鳥之短羽者總名
鴉 亦作鴉
鴉 亦作鴉
鴉 亦作鴉

氏司徒也杜預曰赤鳩鴉
鴉 鴉蒼黑一曰蒼白雜毛
鴉 鴉蒼黑一曰蒼白雜毛
鴉 鴉蒼黑一曰蒼白雜毛

鴉也孝故為司徒主教民
馬 馬蒼黑一曰蒼白雜毛
馬 馬蒼黑一曰蒼白雜毛
馬 馬蒼黑一曰蒼白雜毛

錐 錐銳也又器如鑽左
錐 錐銳也又器如鑽左
錐 錐銳也又器如鑽左
錐 錐銳也又器如鑽左

錐處囊其末立
桂 草名爾雅作騅詩傳同一名推說文鬱也韓詩云莞蔚也
見玉篇鐵也

王篇
鹿 鹿廣韻鹿
鹿 鹿廣韻鹿
鹿 鹿廣韻鹿
鹿 鹿廣韻鹿

音崔尚背蟻大龜
觸 觸形如錐以象骨為之以解結
觸 觸形如錐以象骨為之以解結
觸 觸形如錐以象骨為之以解結
觸 觸形如錐以象骨為之以解結

鑄又齊韻玉篇
追 逐也隨也逮也又戎國名詩其追
追 逐也隨也逮也又戎國名詩其追
追 逐也隨也逮也又戎國名詩其追
追 逐也隨也逮也又戎國名詩其追

大釜又呼回切
鼓 鼓廣韻鼓
鼓 鼓廣韻鼓
鼓 鼓廣韻鼓
鼓 鼓廣韻鼓

氣
歛 春官籥章中春
歛 春官籥章中春
歛 春官籥章中春
歛 春官籥章中春

以吹管中
推 排也移也擇也獎也奉也尋繹也澁也濟也進之也本作推佩
氣今作吹
推 排也移也擇也獎也奉也尋繹也澁也濟也進之也本作推佩

切从人才之才者音尺佳切許氏說文徐楷韻譜廣韻
从手者皆有二音今附从才者於此下廣韻又通回切
推 直追切漢張良傳為鐵椎百二十斤又擊也擣也

草名崔也又通
三 推 直追切漢張良傳為鐵椎百二十斤又擊也擣也
三 推 直追切漢張良傳為鐵椎百二十斤又擊也擣也
三 推 直追切漢張良傳為鐵椎百二十斤又擊也擣也

回切廣韻崔推
三 推 直追切漢張良傳為鐵椎百二十斤又擊也擣也
三 推 直追切漢張良傳為鐵椎百二十斤又擊也擣也
三 推 直追切漢張良傳為鐵椎百二十斤又擊也擣也

曰揮一曰犁 **揮** (廣韻) 山獐獸名似犬見人 **微** (廣韻) 亦作麾 **旌** (廣韻) 動也亦作

頭 (玉篇) 杖也 **揮** (廣韻) 則笑行疾如風又胡昆切 **微** (廣韻) 亦作麾 **旌** (廣韻) 動也亦作

揮 (玉篇) 犁也 **潭** (廣韻) 竭也 **微** (廣韻) 美也善也張琴弦大索也一曰繩也說文參 **微**

廣韻魚有力也 (玉篇) **緯** (廣韻) 謂之大巾關東西謂蔽膝又后夫人祭服禮記夫副緯 **微**

又見上 (玉篇) 畫翬 **幃** (玉篇) 香囊 **睢** (廣韻) 仰目視貌漢五行志萬衆睢睢莊子而 **微**

雉於王后之服也 **惟** (玉篇) 音韋 **睢** (廣韻) 目睢睢又睢眦視貌跋扈之貌廣雅眦 **微**

眦元氣也又宣佳切縣名 **惟** (玉篇) 醜面淮南 **雉** (廣韻) 醜也 **雉** (廣韻) 醜也 **雉** (廣韻) 醜也 **雉** (廣韻) 醜也

又魚韻 (玉篇) 又翹圭切 **度** (廣韻) 同 **度** (廣韻) 同 **度** (廣韻) 同 **度** (廣韻) 同 **度** (廣韻) 同

廣韻黃華 **鑄** (廣韻) 大鐘又弦 **鑄** (廣韻) 角銳端可以解結又弦雞切 **鑄** (廣韻) 角銳端可以解結又弦雞切

也又果實 **鑄** (廣韻) 雞切 (玉篇) 大鑄 **鑄** (廣韻) 角銳端可以解結又弦雞切 **鑄** (廣韻) 角銳端可以解結又弦雞切

翹圭切睢睢 **眦** (廣韻) 日眦 **眦** (廣韻) 日眦 **眦** (廣韻) 日眦 **眦** (廣韻) 日眦 **眦** (廣韻) 日眦

視貌跋扈貌 **眦** (廣韻) 日眦 **眦** (廣韻) 日眦 **眦** (廣韻) 日眦 **眦** (廣韻) 日眦 **眦** (廣韻) 日眦

韻 (廣韻) 又回中地名 **回** (廣韻) 古 **回** (廣韻) 古 **回** (廣韻) 古 **回** (廣韻) 古 **回** (廣韻) 古

亦姓也 (玉篇) 回轉 **回** (廣韻) 古 **回** (廣韻) 古 **回** (廣韻) 古 **回** (廣韻) 古 **回** (廣韻) 古

轉也迴 **迴** (廣韻) 史記鄒陽傳 **迴** (廣韻) 史記鄒陽傳 **迴** (廣韻) 史記鄒陽傳 **迴** (廣韻) 史記鄒陽傳 **迴** (廣韻) 史記鄒陽傳

避也迴 **迴** (廣韻) 史記鄒陽傳 **迴** (廣韻) 史記鄒陽傳 **迴** (廣韻) 史記鄒陽傳 **迴** (廣韻) 史記鄒陽傳 **迴** (廣韻) 史記鄒陽傳

徊猶 **徊** (廣韻) 高后紀俳徊往來又徐徊運轉貌相如賦安 **徊** (廣韻) 高后紀俳徊往來又徐徊運轉貌相如賦安

彷徨 **徊** (廣韻) 高后紀俳徊往來又徐徊運轉貌相如賦安 **徊** (廣韻) 高后紀俳徊往來又徐徊運轉貌相如賦安

曰泗 **泗** (廣韻) 泗水也 **泗** (廣韻) 泗水也 **泗** (廣韻) 泗水也 **泗** (廣韻) 泗水也 **泗** (廣韻) 泗水也

玉篇 **駟** (廣韻) 馬名 **鳴** (玉篇) 鳥長一 **焞** (廣韻) 光色 **瑰** (廣韻) 玫瑰火齊 **槐** (玉篇) 木名又

同上 **駟** (廣韻) 馬名 **鳴** (玉篇) 鳥長一 **焞** (廣韻) 光色 **瑰** (廣韻) 玫瑰火齊 **槐** (玉篇) 木名又

域國名春秋說題辭槐木虛星之精五經通 **槐** (玉篇) 木名又

義土豕種槐又琅槐千乘郡縣名又皆韻 **槐** (玉篇) 木名又

詩譬彼 **韞** (玉篇) 鬼布 **邪** (廣韻) 鄉名 **三** (廣韻) 盧回切又姓又黔雷天上造化神之名

鬼木 **韞** (玉篇) 鬼布 **邪** (廣韻) 鄉名 **三** (廣韻) 盧回切又姓又黔雷天上造化神之名

說文作雷云陰陽 **雷** (廣韻) 古 **雷** (廣韻) 古 **雷** (廣韻) 古 **雷** (廣韻) 古 **雷** (廣韻) 古

薄動雷兩生物 **雷** (廣韻) 古 **雷** (廣韻) 古 **雷** (廣韻) 古 **雷** (廣韻) 古 **雷** (廣韻) 古

傳略雷同之俗語注雷之發聲衆物皆應俗人無是非之心出言同者謂之雷

同又無所可不同聲一律亦曰雷同亦作雷與上同 (玉篇) 陰陽薄動雷兩生者

也 **雷** (廣韻) 屋 **雷** (廣韻) 瓶 **雷** (玉篇) 潘 **雷** (玉篇) 研 **雷** (玉篇) 搗

也 **雷** (廣韻) 屋 **雷** (廣韻) 瓶 **雷** (玉篇) 潘 **雷** (玉篇) 研 **雷** (玉篇) 搗

也 **雷** (廣韻) 屋 **雷** (廣韻) 瓶 **雷** (玉篇) 潘 **雷** (玉篇) 研 **雷** (玉篇) 搗

也 **雷** (廣韻) 屋 **雷** (廣韻) 瓶 **雷** (玉篇) 潘 **雷** (玉篇) 研 **雷** (玉篇) 搗

也 **雷** (廣韻) 屋 **雷** (廣韻) 瓶 **雷** (玉篇) 潘 **雷** (玉篇) 研 **雷** (玉篇) 搗

也 **雷** (廣韻) 屋 **雷** (廣韻) 瓶 **雷** (玉篇) 潘 **雷** (玉篇) 研 **雷** (玉篇) 搗

也 **雷** (廣韻) 屋 **雷** (廣韻) 瓶 **雷** (玉篇) 潘 **雷** (玉篇) 研 **雷** (玉篇) 搗

也 **雷** (廣韻) 屋 **雷** (廣韻) 瓶 **雷** (玉篇) 潘 **雷** (玉篇) 研 **雷** (玉篇) 搗

也 **雷** (廣韻) 屋 **雷** (廣韻) 瓶 **雷** (玉篇) 潘 **雷** (玉篇) 研 **雷** (玉篇) 搗

薪廣韻亭名玉篇草 間和悅而諍又間間中正貌廣韻 言廣韻 二言與間通記

新廣韻亭名玉篇草 間和悅而諍又間間中正貌廣韻 言廣韻 二言與間通記

碩廣韻 器左傳口不道忠信之言為器說文語聲廣韻愚也 罍玉篇 壺玉篇 臣玉篇 四寅夷真切東方

狀玉篇 犬相齧廣韻 聲廣韻 兩虎爭聲玉篇 又雉栗切廣韻 鄞廣韻 縣名玉篇 會稽縣名玉篇 四寅夷真切東方

達於寅爾雅太歲在寅曰攝提格又恭也又支韻廣韻說文作寅玉篇演也敬也強也

州之外有八寅八寅之外有八絃又晉絡易列其寅玉弼曰夾脊肉當作彘

上从肉亦作曠又支韻廣韻曠緣連也又敬揚也玉篇進也大也又揚也

從蝦與蛭蟻孟康曰蟻今之蠹蟻也師古曰蟻與蛭同音引合韻音弋人切又羊晉切又軫韻

難三 紉尼鄰切廣韻單繩玉篇繩 四賓卑民切客也恭也迎也

廣韻敬也說文 賓玉篇 說文 賓玉篇 賓玉篇 賓玉篇 賓玉篇

擯導也又斥也又震韻 濱水際亦作頻 頻篆文作瀕从水从頁今作頻詩不云

瀕賈山傳瀕海之觀師古曰謂瀕海之 鎮鎮鐵為 覲廣韻 覲廣韻 覲廣韻

額廣韻 額廣韻 額廣韻 額廣韻 額廣韻

雛玉篇 雛玉篇 雛玉篇 雛玉篇 雛玉篇

斌見廣韻亦作斌廣韻與彬字 斌見廣韻亦作斌廣韻與彬字 斌見廣韻亦作斌廣韻與彬字

玉篇或 彪廣韻 彪廣韻 彪廣韻 彪廣韻 彪廣韻

又刪韻玉 玠廣韻 玠廣韻 玠廣韻 玠廣韻 玠廣韻

說文夏陽亭經史多作幽省文耳唐明皇以字如幽改 邠廣韻 邠廣韻 邠廣韻 邠廣韻 邠廣韻

作邠廣韻地名亦作邠又姓出姓苑玉篇古文邠字 邠廣韻 邠廣韻 邠廣韻 邠廣韻 邠廣韻

汎(廣韻)西方極遠之國 非(廣韻)大目貌 眞(玉篇)古文 四(廣韻)純民

紛(玉篇)亂之貌 說文作 鬩(玉篇)鬩也 鬩(玉篇)鬩也 覷(玉篇)覷也 覷(玉篇)覷也 覷(玉篇)覷也

愷(廣韻)愷也 愷(廣韻)愷也 愷(廣韻)愷也 愷(廣韻)愷也 愷(廣韻)愷也

年也(玉篇)今作少音 他達切(玉篇)今作少音 他達切(玉篇)今作少音 他達切(玉篇)今作少音 他達切(玉篇)今作少音

亦作頻(玉篇)今作少音 他達切(玉篇)今作少音 他達切(玉篇)今作少音 他達切(玉篇)今作少音 他達切(玉篇)今作少音

無咎注謂(玉篇)今作少音 他達切(玉篇)今作少音 他達切(玉篇)今作少音 他達切(玉篇)今作少音 他達切(玉篇)今作少音

同(玉篇)今作少音 他達切(玉篇)今作少音 他達切(玉篇)今作少音 他達切(玉篇)今作少音 他達切(玉篇)今作少音

婦也(玉篇)今作少音 他達切(玉篇)今作少音 他達切(玉篇)今作少音 他達切(玉篇)今作少音 他達切(玉篇)今作少音

曰妻死(玉篇)今作少音 他達切(玉篇)今作少音 他達切(玉篇)今作少音 他達切(玉篇)今作少音 他達切(玉篇)今作少音

擷(廣韻)鬼貌 貧(廣韻)財少也 空(廣韻)空也 四(廣韻)四也 民(廣韻)民也

萌也(玉篇)今作少音 他達切(玉篇)今作少音 他達切(玉篇)今作少音 他達切(玉篇)今作少音 他達切(玉篇)今作少音

石似玉(玉篇)今作少音 他達切(玉篇)今作少音 他達切(玉篇)今作少音 他達切(玉篇)今作少音 他達切(玉篇)今作少音

嶠(廣韻)山名 岷(廣韻)山名 汶(廣韻)水名 汶(廣韻)水名 汶(廣韻)水名

問誤詳見(玉篇)今作少音 他達切(玉篇)今作少音 他達切(玉篇)今作少音 他達切(玉篇)今作少音 他達切(玉篇)今作少音

畏(廣韻)畏也 恨(廣韻)恨也 頭(廣韻)頭也 篋(廣韻)篋也 銀(廣韻)銀也 錫(廣韻)錫也

廣韻算稅也(玉篇)今作少音 他達切(玉篇)今作少音 他達切(玉篇)今作少音 他達切(玉篇)今作少音 他達切(玉篇)今作少音

鴟(玉篇)鳥名 鷓(玉篇)鳥名 緇(玉篇)緇也 搯(玉篇)搯也 眈(廣韻)眈也 眈(廣韻)眈也 眈(廣韻)眈也

敢去(玉篇)今作少音 他達切(玉篇)今作少音 他達切(玉篇)今作少音 他達切(玉篇)今作少音 他達切(玉篇)今作少音

灑廣韻誤
作灑今正

閱也又見下及
軫韻(玉篇)強也
又低目
閩(玉篇)東南越(廣韻)閩越又音文
又天詩傳仁覆愍下
天志(玉篇)本作
自勉
和也
閱(廣韻)亭名

視也
閩(玉篇)閩越又音文
雲(玉篇)蟲名
賄(玉篇)本詐
諸筭稅
四津(玉篇)資辛切水渡
又水會處篆

作津津與津同爾雅折木謂之津杜預曰箕斗之間有天
漢故曰津又液也又津津溢也(玉篇)潤也梁也古作離
津(玉篇)同上
離

廣韻(玉篇)同上
畫(說文)氣
液也
璫(石似玉)
又震韻
搯(玉篇)琴聲
精
四親(玉篇)七人切愛也近也
躬也姻眷也又近

之也禮記親之也者親之也又震韻古作業
采音臻省文作業(廣韻)說文至也(玉篇)親戚
窺(廣韻)古(玉篇)至
也又且謹切
窠(廣韻)古

四秦(慈鄰切禾名國名)
秦(玉篇)籜
榛(廣韻)牛名
螭(玉篇)蟲似蟬一名蜻蜻頭方有
文詩螭首蛾眉言額廣而

方
四辛(斯鄰切金味說文秋時也又日名漢志悉新於辛爾雅太歲在
辛曰重光又姓又葷味又苦辛亦取辛酸之意(廣韻)薑味也玉

篇辣
新(對舊之稱)(廣韻)新故也又
薪(柴也漢律取薪給宗廟)
信(誠信慈
實也不

疑也漢武帝賦申以信兮班固賦苟無實其孰信實感匪言辭之所信張良叙
傳啟致越信謂彭越韓信也述金日磾虔恭忠信協韻皆音新又韓王信本與
淮陰侯同名嫌誤讀作新今叙傳韓信音新合各據出處於二

韻通用韓愈作衛元之墓誌嗟惟君薦所信亦音新又震韻
切至也乃也亦作臻(說文)從秦聲也足諧
秦(漢書)百蠻並臻又
秦(草盛
玉篇)

衆
漆(水名又至也漢書聖瑞畢秦又衆)
漕(廣韻)水名(玉篇)水
出鄭國亦作漆
搯(廣韻)聚
也又琴

音
臻(玉篇)死
也盡也
栗(廣韻)栗栗(玉篇)
榛(小栗又見下)
檇(廣韻)亦
檇(廣韻)小鑿

榘(孟子)盡心篇注有表無裏謂之榘
榘(音)以究反榘音臻又疏臻切扛也
灑(廣韻)水名(玉篇)水
出南陽舞陰縣
郤(玉篇)谷名

三真(知人切真偽之反又神也淳也精也正也揚雄傳注真人正人也
從七从目从匕从八七與化同匕音隱俗作真(廣韻)真偽也又姓

俗作真(玉篇)不虛
假也又仙人變形
真(廣韻)俗
貞(說文)古
與(玉篇)古
鎮(安也壓也成也廣韻)亦

禮天府玉鎮音珍忍切又音珍亦作瑱忍字有上去兩音則鎮字合於軫震
二韻通用又音珍則廣韻皆通又廣韻鎮字下云成也則藩鎮字亦可通押

廣韻卷一

廣韻卷一

廣韻卷一

晨

漢律曆志晨星始見廣韻古文玉篇早也明昧爽

宸

帝居北辰之宮曰宸故从宀从辰賈逵曰室之奧者後人指帝居曰宸又屋宇也廣韻

震

杜櫟也廣韻杜櫟又市軫切玉篇子所居

震

擊聲廣韻貌又音臻玉篇喜而動

振

廣韻兩楹廣韻又音寘

會

今作辰日玉篇月會也又音會

神

同上切精神神靈妙不測也天謂之神亦作旦玉篇神祇說文天神引出萬物者也夏書乃聖也

旦

禮記交於旦明莊子有旦宅廣韻而無情死又與晨同又翰韻

臣

廣韻伏也男子賤稱春秋說曰正氣為帝間氣為臣孝經說云臣者堅也玉篇

一

鳥痕切澤也惠也又愛也廣韻恩澤也亦州名

恩

廣韻說文炮炙廣韻也以微火溫肉

曰

廣韻婿家女之所因故曰姻鄭康成曰婿之父曰姻杜預曰妻

傳

因重固廣韻緣也亦姓俗作曰

氣

氤氳氣貌亦作細烟廣韻氣氳元氣盛也

曰

父曰婚婿父曰姻白虎通婦人因人而成故曰姻字林婚婦家姻婿家亦作媾廣韻婚姻

輦

輦餘者以茵四人對舉四角輿而行廣韻輦中重席亦作茵

韻

韻茵褥詩曰文茵暢轂文茵虎皮也

白

馬黑陰又陰白雜毛又泥塑馬也

廣

韻馬陰淺黑色玉篇泥驄馬也

相

木名玉篇鼓聲

相

廣韻上同又紫圓切

相

廣韻上同

相

廣韻上同

相

廣韻上同

相

廣韻上同

相

廣韻上同

注讀為均易坤為均本
亦作旬是旬古均字也
勻(廣韻)偏也齊也說文
少也(玉篇)又于分切
燾(廣韻)田亦作昉廣韻
韻音巡瑩也

上(廣韻)又音荀音自玉
篇詩昉昉原隰注墜辟
初(廣韻)戎服又純也裳削
幅也亦作均(廣韻)戎衣
洵(廣韻)水名今作均
玉篇又于分切

君(玉篇)同切君者羣也羣下歸心荀子君道
能羣左傳賞慶刑成曰君(玉篇)尊也
咎(說文)古文
象君坐形

麋(玉篇)同切鹿屬亦作麋麋又縛也
又文韻廣韻鹿
麋(玉篇)同下
麋(廣韻)亦上同
廣韻亦上同(玉篇)籀

頽(大頭)又楚成頽名唐末有田頽移書
勸揚行密入朝(玉篇)頭頽頽大也
覩(玉篇)大
覩(廣韻)亦上同
廣韻亦上同(玉篇)籀

檣(廣韻)檣檣木名
竹名(廣韻)
筭(廣韻)羣居
篇又渠云切

千五百人周禮五師為軍周制天子六軍諸侯大國三軍
以少從車少音包今作一(廣韻)軍旅
一坤(玉篇)兵衆也旅也
與軍字同

毘(唐李甘傳)東膚毘瘡音
訓曰毘凍裂也(廣韻)足拆
一坤(玉篇)兵衆也旅也
與軍字同

中土位
叻(廣韻)叻叻
叻(玉篇)
髡(廣韻)髡髮漢制髡為城旦春淳于髡人名下从
在申

髡(說文)髡髮
也从髟兀
髡(說文)或
頽(廣韻)頽頽
玉篇頭無髮

又髡也(玉篇)
髡(說文)髡髮
髡(說文)髡髮
髡(說文)髡髮

又髡官切
髡(說文)髡髮
髡(說文)髡髮
髡(說文)髡髮

廣韻倉圓曰困又咎倫
巨隕二切(玉篇)倉也
困(廣韻)困困
玉篇困困

廣韻箭竹玉
嶠(廣韻)嶠嶠
嶠(廣韻)嶠嶠
嶠(廣韻)嶠嶠

一羣(渠云)切羣也衆也聚也隊也
俗作群(廣韻)羣隊也亦作群
群(易)渙其群詩群公先正論語
群居終日(玉篇)朋也衆也

亦作羣
羣(廣韻)羣羣
羣(廣韻)羣羣
羣(廣韻)羣羣

羣居廣韻
羣(廣韻)羣羣
羣(廣韻)羣羣
羣(廣韻)羣羣

胡昆
顛(廣韻)顛顛
顛(廣韻)顛顛
顛(廣韻)顛顛

切說文山川乞易坎為雲廣韻河圖曰
雲者天地之本又姓玉篇古文作云
云(古)雲字象回轉之形篆作云今作云
辭也言也又云云衆語也汲黯傳武

切咽也餐也食
也又音天又姓
陪 (玉篇) 多合貌
涪 (廣韻) 涪灘歲在申也
一屯 徒孫切聚也漢律勒兵而守曰屯本作屯

與屯字不同屯本株倫切屯宣也經史多用屯為屯聚之屯今相仍用之
純 詩白茅純束毛音徒本切鄭音屯又支軫震及本韻
屯 闕也亂也憂也
乾 兵車
乾 盛貌揚子春木之苞今玉篇菜似莧可食
純 (廣韻) 純

也又見下
地 (廣韻) 以草裹土築成及填水
邨 (廣韻) 地名亦音村
庀 居也又熾盛貌爾雅風與火為庀 (廣韻) 又軫韻

燉 火盛貌爾雅作庀黃韻火熾又燉煌郡燉火煌盛也
純 (廣韻) 純
純 (廣韻) 純
純 (廣韻) 純

窀 (廣韻) 火見穴
門 (玉篇) 闕門也
屯 (玉篇) 不了也
炖 (玉篇) 風與火也又赤色
純 (玉篇) 魚名

玉篇大
豚 小豕又軫韻 (廣韻) 兩也
豚 豕子 (玉篇) 籀文
豚 (玉篇) 豕子或謂後
純 莊子純子食於其死母亦作豚 (廣韻) 與豚同

純 (廣韻) 亦與豚同
腎 (廣韻) 廣雅腎謂之肱亦謂之脾說文作屍
屍 (玉篇) 與腎同
屍 (玉篇) 與腎同
屍 (玉篇) 與腎同
屍 (玉篇) 與腎同

考工記其醫一
腎 (廣韻) 與腎同
屍 (玉篇) 與腎同
屍 (玉篇) 與腎同
屍 (玉篇) 與腎同

廣韻榜也
篋 (玉篇) 榜也
享 (廣韻) 口氣 (玉篇) 重遲貌
嗽 (玉篇) 同上
一磨 (廣韻) 香

也亦
變 (玉篇) 著也塗
一奔 通昆切疾走亦作賁漢書多作奔又震韻
賁 (玉篇) 走也以罪走出他國

人名
轅 也又奴回切
一奔 通昆切疾走亦作賁漢書多作奔又震韻
賁 (玉篇) 走也以罪走出他國

曰奔今
牛 (廣韻) 牛驚
賁 同上虎賁勇士孟賁力士又三足鬻曰賁又音肥
賁 (玉篇) 馬走

貌
駢 (玉篇) 無訓今作
駢 (玉篇) 黑駢如鵲三日六足白身
體 (玉篇) 奔集韻同上

玉篇水急
一歎 鋪魂切吹氣也吐也 (玉) 韻 (廣韻) 下同
噴 吐也噴也又震
濱 (廣韻) 濱也

又鋪魂切
一盆 蒲奔切益也缶也考工記盆實二黼又姓
盆 (廣韻) 盆

廣韻
溢 水名又震韻 (廣韻) 在潯陽一曰益 (廣韻) 覆益草 (玉) 上同
益 又符分切
盆 (廣韻) 盆

盃 (玉篇) 吐也
一門 謨奔切兩戶說文合兩戶謂之門 (廣韻) 門也聞也亦姓
瑞 玉經色从玉从艹从冫

從二戶
冂 (玉篇) 古
扞 撫持也摸也詩莫門朕古
瑞 玉經色从玉从艹从冫

象形
冂 (玉篇) 古
扞 撫持也摸也詩莫門朕古
瑞 玉經色从玉从艹从冫

玉篇馬 韓 國名周武子所封又姓又東 韓 亦作韓并垣 韓 京賦注 多貌 韓 夷有三韓國說文并垣也 韓 也亦國名又姓 韓 并闕西

音寒說文作韓莊子 翰 羽也又天雞羽有五色又翰也詩維周之翰有平去 并幹音去聲又翰韻 翰 二音凡稱書翰者謂以羽翰為筆以書平去二音皆

通又翰韻 翰 雞肥貌今作翰 翰 鷲又侯幹切 翰 駿翰蕃 翰 韓 廣韻白 玉篇飛也 翰 鷲又侯幹切 翰 鷲又侯幹切 翰 鷲又侯幹切 翰 鷲又侯幹切

又侯 汗 可汗戎酋之 汗 稱又翰韻 汗 吳城名又居寒切 汗 一名蝟蟲 汗 趙縣又 幹切 汗 稱又翰韻 汗 吳城名又居寒切 汗 一名蝟蟲 汗 趙縣又

縣名 查 玉篇奢查也大 查 口也又禹曉切 查 縣名 查 玉篇奢查也大 查 口也又禹曉切 查 縣名

一官 沽歡切宦也職也使也公也荀子注官司主也又謂天子為縣官 又官舍曰官賈誼傳學者所學之官也 廣韻官宦又君也法也事

也又複姓上官 官 廣韻樂官縣 官 主駕者詩命彼官人 廣韻官人 官 始造棺槨有虞瓦棺周 官 玩也 官 主駕說文小臣也 玉篇古宦切 官 帝

殷棺槨 玉篇又古亂切 官 玩也 官 主駕說文小臣也 玉篇古宦切 官 帝 憂無告也 官 冕弁總名元服也又換韻凡正指冕弁謂之冠則 又古緩切 官 冕弁總名元服也又換韻凡正指冕弁謂之冠則

冠 冕弁總名元服也又換韻凡正指冕弁謂之冠則 冠 冕弁總名元服也又換韻凡正指冕弁謂之冠則 冠 冕弁總名元服也又換韻凡正指冕弁謂之冠則 冠 冕弁總名元服也又換韻凡正指冕弁謂之冠則

莞 東莞地名又草似藺可以為席詩下莞上蕀亦菅 韓愈雪後詩豈念幽 作菅又早韻又胡官切 廣韻東莞郡名又姓 桂遺榛菅音官又剛

韻 觀 諦視又 觀 又古玩切 觀 又古玩切 觀 又古玩切 觀 又古玩切 觀 又古玩切

又聯續也漢谷永傳以次貫行師古曰謂上所陳 又聯續也漢谷永傳以次貫行師古曰謂上所陳 又聯續也漢谷永傳以次貫行師古曰謂上所陳 又聯續也漢谷永傳以次貫行師古曰謂上所陳

衆條諸事宜以次相續行之亦作田又翰諫二韻 衆條諸事宜以次相續行之亦作田又翰諫二韻 衆條諸事宜以次相續行之亦作田又翰諫二韻 衆條諸事宜以次相續行之亦作田又翰諫二韻

也不猛也从一从莫莫胡官切與 也不猛也从一从莫莫胡官切與 也不猛也从一从莫莫胡官切與 也不猛也从一从莫莫胡官切與

莫字不同監本从莫 玉篇大也 莫字不同監本从莫 玉篇大也 莫字不同監本从莫 玉篇大也 莫字不同監本从莫 玉篇大也

从骨又 一 旡 吾官切嶺旡小山 从骨又 一 旡 吾官切嶺旡小山 从骨又 一 旡 吾官切嶺旡小山 从骨又 一 旡 吾官切嶺旡小山

札昆切 一 旡 吾官切嶺旡小山 札昆切 一 旡 吾官切嶺旡小山 札昆切 一 旡 吾官切嶺旡小山 札昆切 一 旡 吾官切嶺旡小山

列角也史記漢書封爵刻印刊蘇林曰 列角也史記漢書封爵刻印刊蘇林曰 列角也史記漢書封爵刻印刊蘇林曰 列角也史記漢書封爵刻印刊蘇林曰

手弄角訛亦作園 廣韻園削 玉篇削也 手弄角訛亦作園 廣韻園削 玉篇削也 手弄角訛亦作園 廣韻園削 玉篇削也 手弄角訛亦作園 廣韻園削 玉篇削也

韓 廣韻亦作韓并垣 韓 京賦注

韓 亦作韓并垣 韓 京賦注

韓 亦作韓并垣 韓 京賦注

韓 亦作韓并垣 韓 京賦注

韓 亦作韓并垣 韓 京賦注

韓 亦作韓并垣 韓 京賦注

韓 亦作韓并垣 韓 京賦注

韓 亦作韓并垣 韓 京賦注

韓 亦作韓并垣 韓 京賦注

韓 亦作韓并垣 韓 京賦注

韓 亦作韓并垣 韓 京賦注

韓 亦作韓并垣 韓 京賦注

韓 亦作韓并垣 韓 京賦注

韓 亦作韓并垣 韓 京賦注

韓 亦作韓并垣 韓 京賦注

韓 亦作韓并垣 韓 京賦注

韓 亦作韓并垣 韓 京賦注

韓 亦作韓并垣 韓 京賦注

韓 亦作韓并垣 韓 京賦注

廣韻揆 院 廣韻木名 院 廣韻漆加骨灰土也(玉篇)說文以漆和灰而襲
割摩也 院 廣韻于可食 院 廣韻上同(玉篇)堅也周 院 廣韻完考工記注量名亦作院又胡院切

寧 廣韻或作院 院 廣韻亦作寧又廣怒切 院 廣韻完考工記注量名亦作院又胡院切 院 廣韻完考工記注量名亦作院又胡院切

而轉者以反及徐曰及者一向敬而不可回也 院 廣韻完考工記注量名亦作院又胡院切 院 廣韻完考工記注量名亦作院又胡院切

是故及而可反爲丸可左可右也(廣韻)彈丸 院 廣韻完考工記注量名亦作院又胡院切 院 廣韻完考工記注量名亦作院又胡院切

尤蘭 院 廣韻俗桂字 院 廣韻完考工記注量名亦作院又胡院切 院 廣韻完考工記注量名亦作院又胡院切

草 院 廣韻俗桂字 院 廣韻完考工記注量名亦作院又胡院切 院 廣韻完考工記注量名亦作院又胡院切

鳩 廣韻鳩鴉鳥(玉篇) 院 廣韻完考工記注量名亦作院又胡院切 院 廣韻完考工記注量名亦作院又胡院切

說文亂也易爲桂葉(廣韻)木兔鳥(玉篇) 院 廣韻完考工記注量名亦作院又胡院切 院 廣韻完考工記注量名亦作院又胡院切

老兔似鴉鴉有角夜飛食雞鳴則人病 院 廣韻完考工記注量名亦作院又胡院切 院 廣韻完考工記注量名亦作院又胡院切

寬字 院 廣韻完考工記注量名亦作院又胡院切 院 廣韻完考工記注量名亦作院又胡院切

賦 院 廣韻完考工記注量名亦作院又胡院切 院 廣韻完考工記注量名亦作院又胡院切

在天水(廣韻)又獠道縣在天水亦作獠 院 廣韻完考工記注量名亦作院又胡院切 院 廣韻完考工記注量名亦作院又胡院切

一 院 廣韻完考工記注量名亦作院又胡院切 院 廣韻完考工記注量名亦作院又胡院切

也 院 廣韻完考工記注量名亦作院又胡院切 院 廣韻完考工記注量名亦作院又胡院切

被五采鳥中五音人君進退有度親疎有序則至 院 廣韻完考工記注量名亦作院又胡院切 院 廣韻完考工記注量名亦作院又胡院切

又和鸞車軛(廣韻)見則天下太平安寧(玉篇)似雉 院 廣韻完考工記注量名亦作院又胡院切 院 廣韻完考工記注量名亦作院又胡院切

上金雀者朱鳥也口銜鈴鈴謂之鑿故謂朱鳥鑿也鑿口銜鈴故又謂之和鑿 院 廣韻完考工記注量名亦作院又胡院切 院 廣韻完考工記注量名亦作院又胡院切

郭璞曰鑿鈴也在軌曰鑿在軼曰和漢五行志登車有和鸞之節師古曰和鈴 院 廣韻完考工記注量名亦作院又胡院切 院 廣韻完考工記注量名亦作院又胡院切

也以金爲之施於銜上鸞亦金爲而持銜銜鈴於鑿上動 院 廣韻完考工記注量名亦作院又胡院切 院 廣韻完考工記注量名亦作院又胡院切

十刪

絕也又 院 廣韻完考工記注量名亦作院又胡院切 院 廣韻完考工記注量名亦作院又胡院切

力全切 院 廣韻完考工記注量名亦作院又胡院切 院 廣韻完考工記注量名亦作院又胡院切

迷惑不解理 院 廣韻完考工記注量名亦作院又胡院切 院 廣韻完考工記注量名亦作院又胡院切

一曰欠貌 院 廣韻完考工記注量名亦作院又胡院切 院 廣韻完考工記注量名亦作院又胡院切

又閑淵 院 廣韻完考工記注量名亦作院又胡院切 院 廣韻完考工記注量名亦作院又胡院切

二音 院 廣韻完考工記注量名亦作院又胡院切 院 廣韻完考工記注量名亦作院又胡院切

又閑淵 院 廣韻完考工記注量名亦作院又胡院切 院 廣韻完考工記注量名亦作院又胡院切

二音 院 廣韻完考工記注量名亦作院又胡院切 院 廣韻完考工記注量名亦作院又胡院切

又閑淵 院 廣韻完考工記注量名亦作院又胡院切 院 廣韻完考工記注量名亦作院又胡院切

二音 院 廣韻完考工記注量名亦作院又胡院切 院 廣韻完考工記注量名亦作院又胡院切

又閑淵 院 廣韻完考工記注量名亦作院又胡院切 院 廣韻完考工記注量名亦作院又胡院切

二音 院 廣韻完考工記注量名亦作院又胡院切 院 廣韻完考工記注量名亦作院又胡院切

又閑淵 院 廣韻完考工記注量名亦作院又胡院切 院 廣韻完考工記注量名亦作院又胡院切

二音 院 廣韻完考工記注量名亦作院又胡院切 院 廣韻完考工記注量名亦作院又胡院切

又閑淵 院 廣韻完考工記注量名亦作院又胡院切 院 廣韻完考工記注量名亦作院又胡院切

二音 院 廣韻完考工記注量名亦作院又胡院切 院 廣韻完考工記注量名亦作院又胡院切

又閑淵 院 廣韻完考工記注量名亦作院又胡院切 院 廣韻完考工記注量名亦作院又胡院切

在內為宄揚子不姦姦而詐詐俗作姦二女為姦音女間也慢也

姦 亂 **姦** 廣韻亦作姦 **姦** 王篇姦邪也 **旱** 心 也慢也 **姦** 俗

取一編管杜預曰管苦 **艱** 難也篆作艱籀文 **艱** 王篇阻 **艱** 周禮恤艱厄 **管** 露彼管茅左傳或

搜 又丘閑切 **二** 慳 丘閑切固也恪 **取** 切王篇又戶千切 **擊** 與慳

雅固也莊子牢也又 **擊** 廣韻堅 **娶** 美也 **願** 長脰貌周禮數目願脰一 **擊** 同爾

先諫二韻廣韻堅也 **覲** 覲 廣韻人名說 **覲** 息又許器切 **馭** 馭 廣韻姓也 **豸** 似豸而小黑喙

又我悍我 **鬚** 秃髮又黠韻 **經** 羊名 **搜** 又居顏切 **二** 顏 朱姦切額

言湘江之間謂之頰中夏謂之頰東齊謂之頰汝穎淮泗之間謂之頰又商頰

尺頰謂眉 **齧** 齧 廣韻木 **獬** 獬 廣韻犬鬪聲又音根 **啣** 廣韻訟詞王

目之間也 **齧** 齧 廣韻木 **獬** 獬 廣韻犬鬪聲又音根 **啣** 廣韻訟詞王

訶 廣韻爭也 **虎** 廣韻虎怒王 **狼** 王篇犬 **一** 單 都艱切單複

詩伴爾單厚又孤也薄也又竭也莊子單千金之家又先早銑霰四韻俗書作

單蓋以與口同船名說銳袞沿字从口亦作人句字从口無作勾者今俗作勾

筆字从口俗亦作筆唯晉字上本从兩 **禪** 禪 廣韻禪衣王篇

至字非从口今作晉王篇一也隻也 禪 禪 廣韻禪衣王篇

永不 **鄂** 縣名又複姓漢有邯 **殫** 竭也極盡也亦作單鄂前漢音義邯鄂縣

重也 **鄂** 鄂 廣韻又胡甘切 **殫** 邯山名鄂盡也邯山至此而盡城郭字皆

从邑因以名 **箠** 箠 廣韻小箠鄭康成曰箠箠盛飲食者圓曰箠方 **匱** 宗廟盛

馬廣韻盡也 **箠** 箠 廣韻箠箠小箠王篇箠器語曰一箠食 **匱** 宗廟盛

禮司巫祭 **嶧** 嶧 廣韻嶧嶧 **臍** 廣韻天臍小兒病也 **丹** 赤石

祀共隕主 **嶧** 嶧 廣韻嶧嶧 **臍** 廣韻天臍小兒病也 **丹** 赤石

色又契丹北夷號契音乞又本丹旄 **同** 古 **形** 古 **葍** 葍 王篇

子花廣韻州名亦姓王篇朱色也 **同** 古 **形** 古 **葍** 葍 王篇

灘 他丹切水灘瀨說文亦作灘又諫韻 **灘** 又他曼切 **嘆** 太息亦

諫韻廣韻長 **歎** 又諫韻 **攤** 開也按也布也又 **擲** 賭博也 **嘆** 也詩嘆嘆

息也與歎同 **歎** 又諫韻 **攤** 開也按也布也又 **擲** 賭博也 **嘆** 也詩嘆嘆

息也與歎同 **歎** 又諫韻 **攤** 開也按也布也又 **擲** 賭博也 **嘆** 也詩嘆嘆

駱馬王旅嘽嘽毛傳盛也箋問暇有飲力貌又紆
緩貌荀子嘽嘽嘽又先銑二韻(玉篇)馬喘息貌

言不**嘽**(玉篇)嘽屬**誼**(廣韻)誼慢**煇**(廣韻)煇緩也**拔**(廣韻)擊拔婉轉(玉篇)擊也**痠**(廣韻)力極**瘁**(玉篇)瘁

同**壇**(唐蘭切)封土為壇除地為場又銑霰諫三韻**檀**(木名)又姓(廣韻)州名(玉篇)香名

驢(白馬黑脊)又先韻**儻**(廣韻)儻也又呈廷切(玉篇)又徒置切疾也何也**萱**(玉篇)彈科也射也効也押

諫韻(廣韻)亦彈**揮**(觸也)太玄經揮擊其名又鼓絃通作俾又諫韻**驛**(連錢驄)廣韻一曰青驪白文

而**獬**(廣韻)獬屬**鷓**(雉子)一曰鷓鷃射之衝矢射人(廣韻)鷓鷃如鷓短尾說文與爾雅並作鷓鷃

手足病又**但**(廣韻)語辭又姓又**胆**(廣韻)胆口**涎**(廣韻)歎也**朕**(廣韻)耳又屑韻

都艱切**一難**(那壇切)艱也不易也重大也又木難珠名色黃生東夷曹植詩珊

同**鷓**(廣韻)上同(玉篇)說文鳥也與難同**難**(廣韻)古文王**難**(廣韻)古又歌翰二韻(廣韻)又姓本又作難(玉篇)下**鷓**(廣韻)鷓屬

難(玉篇)蟲也**鷓**(說文)草也**啾**(廣韻)語聲**姪**(廣韻)訟也**精****一餐**(千山切)熟食也字林水

韻說文云吞**殮**(廣韻)上同**滄**(廣韻)上同**筵**(廣韻)筵筵**一殘**(財艱切)餘也

也通作爨又害也詩廢為殘賊孟子賊義者謂**賤**(廣韻)禽獸食餘又徂贊切**殮**(廣韻)上

禽獸食餘又作賤**爨**(同上)切委積貌一曰顯見貌易東帛爨爨說文**悵**(廣韻)悵也

又作賤**安**(蓋蓋也)廣**殘**(玉篇)草名**叔**(廣韻)芽也**奴**(玉篇)同上**敵**(玉篇)殘也**叟**(玉篇)多也**一跚**

韻蓋蓋大孟**姍**(詐也)發姍行貌又先**冊**(廣韻)脂肪**珊**(廣韻)珊瑚**緇**(玉篇)豕也**竹**(廣韻)

相關切**跚**(跚跛行貌)諫二韻(玉篇)誹也**冊**(廣韻)脂肪**珊**(廣韻)珊瑚**緇**(玉篇)豕也**竹**(廣韻)

玉篇似箱**散**(琴曲)廣陵散又白居易詩閑**二****復**(陟山切)廣韻走也藏也**誼**(廣韻)

又師姦切**二****猗**(初山切)廣韻**二****濤**(鈕山切)濤浚水**孱**(懦弱也)史語

謾也又**二****孱**(廣韻)小孱名**孱**(廣韻)孱惡罵也**戇**(虎淺毛)曰戇貓又產**輶**(廣韻)

瀟屬二字
正韻又載
先韻鉏連
切

又土 **墜** 廣韻門聚又昨閑切 玉篇連切 墜倉曰墜門聚在睢陽 **獠** 廣韻獸走貌 又丑連切 **審** 二 **刪** 師嘉切 除

廣韻又所晏 **珊** 廣雅珊瑚珠也說文珊瑚生海中而色赤 **獠** 廣韻說文惡 切玉篇劉也 又關珊彫散貌又佩聲玉篇亦生於山 **獠** 獠犬也又所

晏 **珊** 廣韻單于別名 **竹** 玉篇竹器似 **山** 高大石曰山山宣也產也 切玉篇劉也 又言詠 **邛** 廣韻地名 **疝** 廣韻疝之病也 散氣以生萬物廣韻又姓 **潛** 涕淚流貌詩潛馬

訕 謗也又諫韻 玉篇 **邛** 地名 **疝** 玉篇又所晏切 **潛** 出涕又潛諫二韻 **郁** 玉篇地名 **黝** 鳥閑切 黑色从黑从西从土从

二 **黝** 西誤玉篇亦作醜又伊真切 **羶** 廣韻黑羊玉 **狝** 廣韻牛尾色也 **黑** 廣韻黑色黑也 **殷** 赤黑色左傳朱殷深也又在真先軫震

二 **閑** 許閒切廣韻羊 **二** **閑** 何難切閑也散也沉也暇也習也詩既閑且馳亦 臭又尸連切 **二** **閑** 作嫺荀子多見曰閑又衛也防也易閑邪存其誠

孟子閑先聖之道廣韻禦 **間** 暇也習也空隙也俗作閑从門从 也大也法也玉篇遮也 **間** 日月之月俗从日又見上又諫韻 **間** 戴目也

間 同上又目多白又規也孟子王使人間夫 **覲** 同上又咸覲人名又 **覲** 子又曰吾將間良人之所之玉篇又姓 **覲** 在諫讀廣韻視貌

嫺 雅也靜也習也道作閑居原嫺 **憊** 愉也靜也又產韻 **閑** 廣韻白鸚 於辭令漢書相如傳雍容嫺雅 **憊** 韻心靜玉篇戾也 **閑** 白鸚

鳥名謝惠連雪賦 **瘡** 廣韻小 **駟** 廣韻馬 **鸚** 廣韻 白鸚失素亦作鸚 **瘡** 兒瘡 **駟** 一目白 **鸚** 今作閑 **蕝** 廣韻莖餘 又音莧

氓 廣韻蟲名玉 **一** **嫺** 郎干切編嫺色不 **教** 廣韻 **睥** 晉皇甫謐傳 **真** 又 **闌** 門闌又晚也牢也希也褪也盡也衰也殘也階除本句闌也又飲酒

半罷半在曰闌又漢成紀闌入尚方掖門應劭曰無符籍妄入宮曰 **闌** 外戚傳闌入殿中薛瓚曰無符傳出關 **蘭** 香草左傳蘭有國香又林蘭

為闌西域傳闌出不禁廣韻遮也玉篇散也 **蘭** 旌子花木蘭木名花名又列 **子** 宋有蘭子者張湛曰凡物不知生出主謂之蘭殷敬順曰史記無符傳虫

入謂之蘭此蘭子者以拔妄遊者疑與蘭同廣韻亦州名又姓玉篇春蘭也 **欄** 木名又霰韻玉篇 **欄** 木欄柱欄 **瀾** 大波又旱 **漣** 說文瀾 瀾米汁

亦作瀾又 **囀** 廣韻囀咩儻 **囀** 玉篇聲也 **躡** 躡 裳連衣廣韻 囀衫

早諫二韻 **囀** 語不可解也 **囀** 集韻同上 **躡** 也 **囀** 裳連衣廣韻 囀衫

本從 **欄** 玉篇 **爛** 燦爛光貌韓愈華 **攔** 廣韻階際木為 **簾** 廣韻盛弩

蘭誤 **欄** 衫也 **爛** 燦爛光貌韓愈華 **攔** 廣韻階際木為 **簾** 廣韻盛弩

矢人所負 **簾** 廣韻盛弩

鞞(廣韻) 鞞矢服亦作鞞
鞞言也又早諫二韻(玉篇) 証言相加被也
鞞(王篇) 証言相加被也

澆水貌又真震二韻(玉篇) 無符傳出入今作澆
澆(玉篇) 地名

二關姑還切城塞門也門牡也局也閉也塞也又姓又關戾機也又妾

瘰也又問關崎嶇展轉貌又見下(廣韻) 說文以橫木持門戶聲類曰關所以閉
關(廣韻) 俗
縈(廣韻) 織貫杼也
瘰瘰病也書

瘰同上(廣韻) 病也(玉篇) 耻也
矜矜同詩至于矜寡又真庚二韻
鯨魚名又老而無妻

縈和鳴(玉篇) 釋草曰縈似縈東海有之
縈二燿跪頰切(廣韻) 無
官(廣韻) 二鳥

頤五還切癡也鈍也左傳心不
癡(廣韻) 癡痺
一效女還切(廣韻) 訟也
班

班通還切列也分也又小爾雅賦也布與也書班勞于羣后記請班諸兄弟之貧

班者漢書班勞功勳注布也亦頤盼般(廣韻) 分瑞玉俗作班亦姓(玉篇) 又班次也

班凡文 玉篇言班字賞諡賦般紛其離此郵
班駁文亦作班頤又魯班公孫私

班白之斑與班頤般不可重用若班列之班與
班(廣韻) 上同(玉篇) 賁陸氏易

班文賁古班字文章貌
班作魯班又作班又塞韻(廣韻) 還師亦作班師又缺鉢

班又真軫寘震四韻
班作魯班又作班又塞韻(廣韻) 還師亦作班師又缺鉢

班二般(廣韻) 蟹螯
班(玉篇) 石鋪貌
班色不純(玉篇) 魚

班編頤兩旁曰頤孟子頤白注頤班也頭半白曰頤又布也賜也一曰大首
班周禮匪頤注讀為班布之班亦作班孔安國注論語歸則班賜又大首

班貌詩有頤其首
班賜也通作頤宋朝
班以肉从分又真
班賦也記名山

班亦作盼又真韻
班有劉放又真韻
班大澤不以盼

班又分也
班日月之月
班大鳴
班虎文又
班須記大夫以魚須文竹為笏注用文竹及

班魚班也隱義云以魚須飾文竹之邊又
班而左又諫韻(廣韻) 又音攀
班(玉篇) 又甫尾切
班二攀披班切
班古攀字象兩手相攀今偏旁作班(廣韻) 引也(玉篇) 援引

班上中也从升古文作班相如賦仰州撩而捫天師古曰
班(說文) 引也(玉篇) 引也(說文) 引也

扳廣韻與攀同又音班攸玉篇俗攸字販大也多白明二蠻謨選切南夷山海經崇丘之山有鳥

如鳧一翼一目相得乃飛名曰鸞亦作鸞廣韻亦姓玉篇南方也龜也慢也傷也鸞比翼鳥又謂之鸞玉篇又謨奔切鸞廣韻似一足一翼相得廣韻方言曰謨合音閱懼稷廣韻赤稷名鬘廣韻衣猥出釋典

乃飛即此翼鳥也玉篇欺也又莫晏切超玉篇行進靛畫車三翻反平反理正幽狂也又與

後漢書反水不收又產毓諫三韻廣韻斷獄平反幡說文書兒拭簪布今人呼幡布內則所謂幡說幡幡失威儀貌孟子幡然改趙注反也相如賦翻是也又與翻同詩捷捷幡幡猶翩翩也又威儀幡漢高紀建瓴水史注云猶建幡也數字通用

重也數也遮也更也本音煩獸足也从采从田采音辦辦也象獸爪分辦之形與采字不同俗作番又見下又歌諫二韻廣韻又盤番二音玉篇又亦用切

馮說文璠瑛璠玉名玉緇緇風吹旗貌一日亂絲又譯也輻車大

文輻車之蔽也應劭曰車耳反出所以爲藩屏翳塵泥以草爲之或用革如淳曰輻小車兩耳也師古曰言車耳反出非也漢景帝令長吏二千石車朱兩輻

千石至六百石朱左輻亦作藩藩韻蕃屏也玉篇又符艱切藩同上又車名左傳襄二頤曰車之有障蔽者又疑也樊也籬也詩介人維藩易十三年以藩載樂盈杜

一曰籬籬羊觸藩又符袁切草名廣韻亦藩屏也玉篇屏也錘廣韻廣播廣韻

蔽也籬也籬玉篇魚廣韻魚名橫骨在鼻鵲玉篇無訓又音播玉篇

而連亦三煩煩符艱切不簡也悶也勞也說煩青煩草似蘋而大煩玉篇水草青煩也煩玉篇

廣韻亦番廣韻說文獸足謂之番又盤翻番三頭廣韻足有文又番獸足

養注亦作燔說文作藩案燔燔義同不得重押燔者爲燔詩燔炙芬芳周禮內燔說文宗廟火燔藝也炙

也又先韻 **飛** 又先韻廣韻 **鬢** 總髮廣韻 **輶** 車裂人又諫韻廣韻 **剝** 廣韻

先韻 **飛** 飛飛繞貌 **鬢** 韻髻髮 **輶** 又地名玉篇又胡慣切 **剝** 撲剝

縣名玉篇地理 **鬢** 廣韻 **糗** 廣韻膏糗 **麪** 玉篇 **鑲** 玉篇 **鑲** 指鑲

志縣在武城 **患** 憂也病也惡也苦也禍也難也賈誼賦又何足患師古 **環** 廣韻

廣韻 **還** 水也 **患** 曰合韻音環張華鷓鴣賦與物無患亦作平聲又諫韻 **環** 廣韻上同玉篇 **鍍** 六兩

水名 **患** 獸名似羊黑色無口不可殺也玉篇 **環** 獸似羊無口 **鍍** 曰鍍

聽 廣韻獸名似羊黑色無口不可殺也玉篇 **環** 獸似羊無口 **鍍** 六兩

又黃鐵一曰錢也小爾雅二十四銖曰兩兩有半曰捷倍捷曰舉倍舉曰鈞鈞

謂之鍍宋咸曰舉三兩鍍六兩案大小爾雅及鄭康成皆曰六兩為鍍唯說文

云六銖也鈞十二銖二十五分銖之二十三賈逵云俗儒以鈞重六兩周

官劔重九銖俗儒近是又與環同漢五行志宮門銅鍍師古曰讀與環同 **浚**

潺湲水流 **牽** 廣韻 **邨** 廣韻姓 **馬** 廣韻馬一歲又音 **戍** 廣韻屋壯瓦名

貌又先韻 **邨** 里名 **邨** 又音荀 **馬** 弦玉篇又為萌切 **戍** 玉篇屋牝瓦下

也 **來** 二 **爐** 力頑切廣韻 **爐** 權腰膝痛也

重編廣韻卷第一

