

8

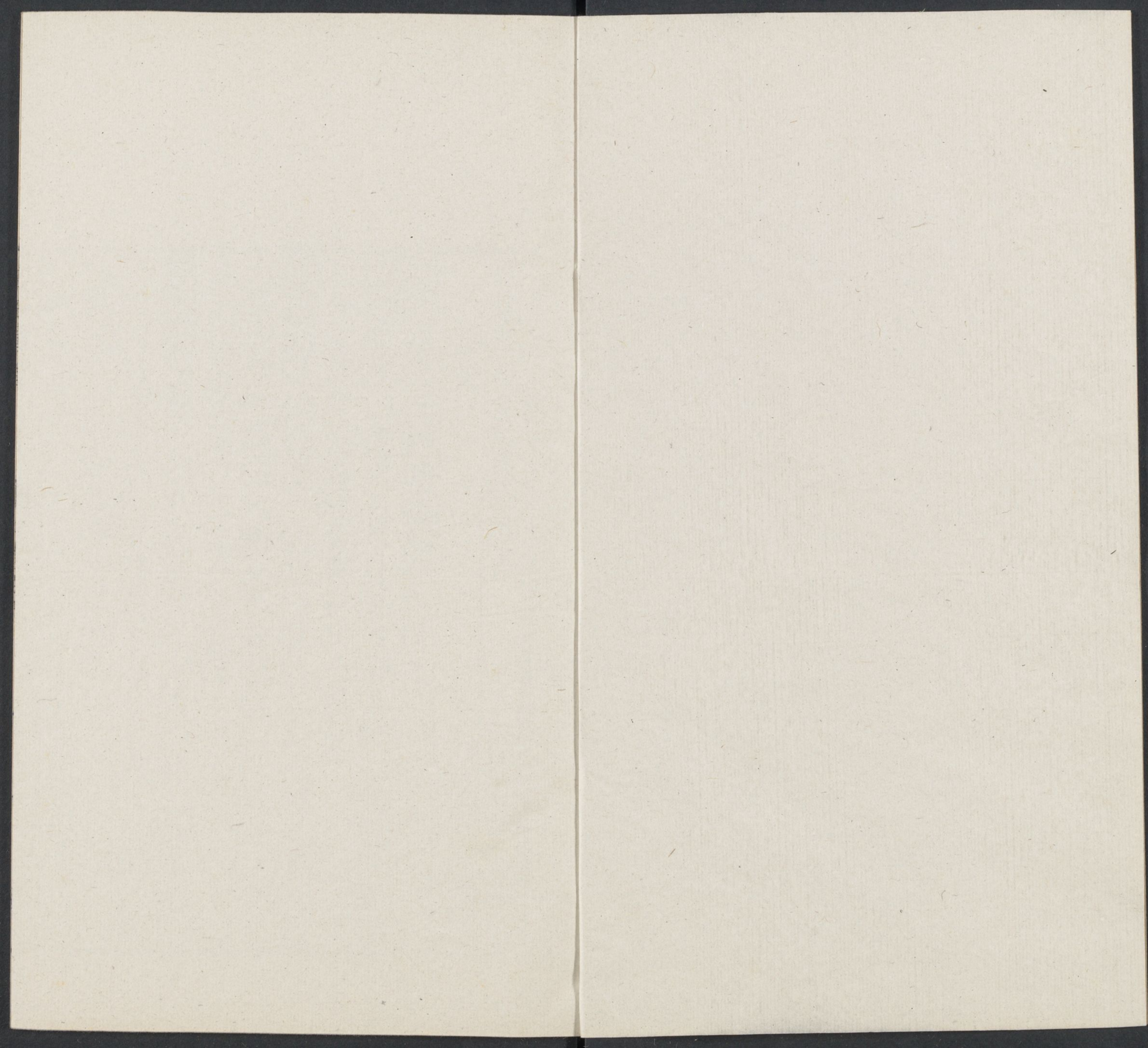
18

HARVARD COLLEGE LIBRARY  
FROM THE  
HARVARD-YENCHING  
INSTITUTE  
DEC 28 1929

7 ~~Ch L 9297.8244~~  
327

~~Ch L 9301.8244~~







錦繡萬花谷後集卷之六

臨安

哈佛大學  
哈佛葉宗  
圖書館  
珍藏印

**西部**漢書曰錢塘西部都尉居之

**東安**吳志曰黃武五年丹陽會稽吳都小寇攻沒諸縣乃分三部之要害地置東安郡居富春

**樹呼龜**孫權時獲一大龜持獻吳主夜宿越里繫船於大桑樹樹呼龜曰元緒奚事爾耶龜曰行不擇日今方見烹雖然盡南山之柴不能潰我出異苑

**人化鶴**孫鍾以種瓜爲業有三少年詣鍾乞瓜曰此山下善可作塚當爲定墓鍾隨下山三十步三人悉化成白鶴飛入空中即孫堅所葬地也

**扈瀆**吳都記曰松江東瀉海口名曰扈瀆輿地志曰扈



業者濱海漁捕之名挿竹列於海中以繩編之向岸張兩翼潮上即沒潮落即出魚隨潮礙竹不得出名之曰扈

**鹽田**輿地志曰海濱廣斥鹽田相望吳煮海為鹽即鹽官縣境也

**包山**玄中記曰吳西具區澤中有包山有洞庭室

**于隧**戰國策曰越山散卒三千擒夫差於于隧吳縣西北有地名于隧是也

鎮江

**東府**山謙之丹陽記曰東府城地則晉簡文為會稽王時第東則丞相會稽王道子府道子領揚州故俗稱東府

**西州**丹陽記曰揚州廨王敦所創開東南西三門俗謂之西州

**孫陵**丹陽記曰蔣陵因山以為名吳大帝陵也輿地志曰臺當孫陵曲衍之傍故蔣陵亭亦名孫陵亭

**蔣廟**丹陽記曰蔣子文為秣陵尉自言已死當為神為賊所殺故吏忽見子文乘白馬如平生孫權發使封子文為都中侯立廟鍾山因改為蔣山

湖州

**橫山**左傳曰楚子重成吳克鳩前至于衡山在烏程南橫古衡字

**長瀆**吳興記曰河口山東濱大溪西帶長瀆

**若下**吳錄云長城若下酒有名溪南曰上若北曰下若並有村村人取若下水以釀酒醇美勝雲陽



**嵎** 吳興記曰風者南三十里曰嵎中即嵎山也

常州

**蒼蛟溪** 孔氏志恠云義興有白額獸溪渚長橋有蒼蛟并周處為三害

**白獺** 長橋下有白獺若將有兵獺出穴口四望而嗥舊言有神出風土記

**橫峴** 岬山多縱石而有**大橫峴**以承眾流出風土記  
**長塘** 洮湖即長塘湖出輿地志

越州 紹興府

**石帆** 玉笥射的北有石帆壁立臨水漫石宜山遙茫茫有似張帆又名玉笥山又曰石笥山出會稽志

**鏡水** 山陰南湖縈布郊郭白水翠巖互相映發若鏡若

**圖** 故王逸少云山陰上路行如在鏡中遊出輿地志

**銅溪** 昔歐冶子涸若耶之溪而出銅破赤堇之山而出

**錫** 出會稽志

台州

**丹洞** 登真隱訣云赤城山下有丹洞在三十六洞天數其山足丹

**赤城** 名山略記云赤城山一名燒山東卿司命君所居洞周迴三百里上有玉清平天

**金庭** 道書曰天台山其上八重視之如一中有金庭不死之鄉

**玉室** 許邁與王逸少書曰自山至臨海多有金堂玉室仙人芝草



婺州

**銅釜** 吳時軍士五百人破湖得銅釜發之水便暴出即

五百人湖也 出異苑

**石甌** 崑崙山頂有一孤石可高三十丈其形似甌人謂

之石甌 出東陽記

宣州 寧國府

**慈姥** 江寧南有慈母山積石臨江生簫管竹俗呼為鼓

吹山江寧縣之慈姥山在當塗縣北 出丹陽記

**舒姑** 登蓋山百步有泉昔有舒氏女與父析薪於此山

忽坐處處牽挽不動父遽告冢比來唯有清泉湛然因

名舒姑泉 出宣城記

徽州

**玉山** 郭璞注山海經曰玉山浙江水出其邊

**石蓋** 歙縣靈山甚高峻有圓石高數丈上有石蓋

**二礫** 黟縣南有五硯二礫兩邊皆壇石中央有溝裁五

尺許水甚懸迅 出輿地志

**三姑** 黟縣東有靈山山有三峯名為三姑山三年一遇

野火自燒百姓放火輒降雨不燃

饒州

**蓮鑊** 弋陽嶺上多蜜巖宋元嘉中有人見其巖內三鐵

鑊鑊各容百斛中生蓮花他人往尋不知所在 出郵陽記

**梅池** 宋初山川記曰廣陵縣東有梅池

**夫岡** 鄱陽西有望夫岡昔縣人陳明與梅氏為姻未成

而妖魅詐迎婦去明詣卜者訣云西北行五十里求之



明如言見一大穴深邃無底以繩懸入遂得其婦乃令婦先出而明所將隣人秦文遂不取明其妻乃自誓執志登此岡首而望其夫因以名焉出鄱陽記

**子石**九子石在弋陽水左岸間相去數十步石形似印

楚州

**射陂**廣陵王相勝之奏奪王射陂草田賦與貧人

**鹽漬**鹽漬屬臨淮郡並出漢書

壽州

**羊頭澗**水經注曰肥水左合羊頭溪水受芍陂謂之羊

頭澗

**龍泉陂**伏滔正淮論曰彼壽陽者視龍泉之良疇萬頃

**鑊里**吳使孫綝大發卒屯鑊里出吳志

**洞臺**霍山下有洞臺方二百里有二門其中有五香芝

飛華之實出黃庭經注

**鼓川**泚水東北右會踏鼓川水

**隱室**八公山有隱室石井並出水經注

廬州

**廬口**廬江郡故廬子國出應劭漢書注

**舒城**廬江大縣東有舒城

**桐鄉**朱邑為桐鄉嗇夫廉平有恩惠病且死屬其子曰

桐鄉人愛我必葬我於桐鄉出漢書

**巢邑**楚為疆城巢輿地志曰楚名為巢邑出左傳

嚴州

**賀齊城**吳大帝使賀齊繫黥歙山賊定立新都郡輿地



志曰郡城賀齊所創也出吳志

**嚴陵**嚴光字子陵耕於富春山後人名其釣處為嚴陵

**灘**出東觀漢記

處州

**東甌**惠帝立閩君搖為東海王都甌出漢書

**西隗**山東接安固西接松陽出宋嘉記

江州

**彭澤**彭澤縣屬豫章郡彭蠡澤在西出漢書

**淺源**過九江至于敷淺源出尚書

**廬山**匡俗出於周威王時生而神靈隱淪潛景廬于此

山俗稱廬君故山取號焉出廬山記

**盆水**盆水出青盆山因以為名滯山雙流入江潯陽記

隆興府

**銅精**西山周回三百里此山時有夜光遠望如火氣輿

地志曰此為銅之精光也

**劔窟**豐城縣獄後有雷孔章掘神劔窟方七八丈出豫章記

**然石**建城縣西有羊山有然石色黃白而理疎以水灌

之便熱可煮物故謂然石出宋末初山川記

**熱泉**皮縣有熱泉如湯以生物投之須臾爛熟出山川記

吉川

**茨野**昔豫章太守賈萌與安城侯張普爭墳戰於新茨

之野即茲地也

**落亭**郡渚江川發源同會落亭石上有芝草下有紫磨

金並出安城記



**山都**廬陵太山之間有山都似人裸身見人便走自有男女可長四五尺能叢相喚常在幽昧之中似魑魅鬼物

**木客**廬陵有木客鳥大如鵲千百為群不與眾鳥相廁云是木客化作並出異物志

贛州

**金鷄**雲都縣有金鷄石傍有穴宋永初中見金鷄棲翔此穴頗時飛鳴

**石鴈**覆笥山平湖中有石鴈浮在水每至炎氣代序則飛翔若知感候並出南康記

**松闕**歸美山有石城高數丈有二石夾左右石形松實如雙闕出輿地志

**梓潭**梓潭昔有梓樹巨圍葉廣丈餘垂柯數畝吳王伐樹作船使童男女挽之船自飛下水男女皆溺死至今潭中時有歌唱之音出南康記

撫州

**甘渚**東興人家曾以木甑沉井中乃流出連樊溪甘渚得之此泉穴相通也出臨川記

**蜜巖**五章山絕巖險峭有蜜蜂依之為房其形如笠登者皆懸磴數丈然後得至其所

**石人**虛谷東英巨山巖內有石人坐磐石上體上塵穢則興風濕潤則致雨晴日便舉體鮮潔朗然玉淨

**楓鬼**磨姑山上人登之有物人形眼鼻口面無臂脚俗呼為楓子鬼並出臨川記



袁州

**米砂** 鍾山臨水阻峽春夏則湍狀沸涌濱上有沙如米  
兩岸各十餘斛呼曰米砂以之候歲若一岸偏饒則其  
方豐穰出安城記

**雪壁** 殷斌石室記曰第三室高十丈餘者粗相似皆素  
壁若雪則萬象森羅

**宜春水** 宜春泉水地道記曰春縣出美酒隨歲貢上吳  
**羅宵山** 羅宵山有石井天旱祠之以木投井即雨至井  
溢木出乃雨止出安城記

鄂州

**鸚鵡洲** 夏口江中有鸚鵡洲出輿地志

**鳳闕** 城東南角有岡名鳳闕吳時有鳳集之因以為名

出武昌記

**者鄂** 離騷云乘鄂渚而反顧

**樊山** 樊口云東有樊山出武昌記

岳州

**湘山** 秦始皇浮江至湘山出史記

**沅水** 沅水注洞庭湖中方會於江也出水經注

**地道** 君山有地道郭璞江賦曰爰有包上洞庭巴山地  
道出湘中記

**江門** 洞庭山帝女居之常漉沅澧之交滿湘之泉是在

**九江之門**出山海經

潭州

**橫渚** 橫渚對岸古城孫權遣程普所立出湘中記



橘洲 橘洲在郡南對南津常看如下及至夏水懷山渚洲皆沒橘洲獨在出輿地志

衡州

青壇 祝融峯上有青玉壇方五丈有蓋香行道處出湘州記  
紫蓋 衡山有峯名曰華蓋又一名紫蓋出異苑

永州

菁口 都溪又西北流入營水謂之菁口出湘州記  
蘭巖 蘭巖山其路危阻近絕人迹登其山有石路松林

焉杳然便是雲霞中館宇矣出王韶之神墳記

澧州

天帝 天門角上各生倒垂下一竹拂謂之天帝出荆州圖副記  
松梁 松梁之石間開處容數十丈其高以弩射之不及

其上出吳錄

郴州

熱石 輿地志曰臨武縣山有熱石置物其上立焦  
溫泉 荆州記曰郴縣溫泉下流有田資以溉灌常十二月下種至明年三月新穀便登

常德府

龍池 謝承為武陵守時有黃龍見郡東水中拜表上賀  
因號龍池

江陵府

鶴澤 劉義慶世說曰晉羊祜鎮荆州於江陵澤中得鶴  
教其舞動以樂賓友

辰州



**葱嶺**沅川有孤山巖石崔嵬大有葱如人所種常時往取援輒斷絕請神而求不挽自出武陵記謂之葱嶺出

**茗山**茗山九牲嶮峻木多松獸多熊豹出荆州圖副

邵州

**石牀**文斤山有石牀方高一丈四面綠竹扶疎常隨風

委拂出湘州記

**雲水**邵陵水東會雲泉出水經注

巫州

**浪水**浪水出武陵鑛城北界山谷荆州記謂之浪溪水出

注經

**舞溪**舞溪東溪注沅西接牂牁

涪州

**銅柱**江中有銅柱灘出周地圖記

**神窟**黃葛峽有相思崖芳泉周灌浴謂之神窟出益州記

牂州

**桂浦**漢武帝平南夷置牂牁郡郡有桂浦關

**石關**華陽國志且蘭縣西南有石潼關

揚州

**釣臺**雷陂有臺高二丈南交州記曰以為吳王濞之釣

臺也出西征記

**輿浦**輿浦朝夕恒淤濁一朝清徹太守范邈表以為瑞

出南交州記

和州



**豐州** 江水北合烏江縣之豐浦上通湖池

**苞湖** 次得陰塘水同受皇后湖湖水連接苞湖西翼潭湖 出水經注

濠州

**鵲甫亭** 鵲甫溪水西北流經鵲甫亭南 出水經注

**馬丘聚** 常塗有馬丘聚徐鳳反於此 出續漢書

舒州

**趙屯城** 破虜磯東有趙屯城內有倉

**周瑜廟** 江水對雷州之北側有周瑜廟 並出水經注

蘄州

**翻車** 九江英布於翻車水北以築翻車城 出史記

**積布** 江水又東經積布山南俗謂之積布磯 出水經注

光州

**弦子都** 楚人伐弦弦奔黃十三州志曰轂城故弦子都也 出左傳

**虞丘郭** 弋陽郡東有虞丘郭南有伍子相廟 出水經注

申州

**九塞** 淮南子曰何謂九塞大汾冥阨荆苑方城蒙阪井隱今疵句注居庸也

**三關** 後魏置平靖關於義陽故云義陽有三關之塞此其一焉 出齊志

安州

**楚邑** 自漢口入二百里得涓口有村入三百里得鄭城

楚邑也 出漢水記



**新城** 安陸縣東有新城桓温征石季龍所築南臨涓水  
出輿地志

沔州

**龜頭山** 舉水出龜頭山

**龍驤水** 江之左岸會龍驤水口 並出水經注

廣州

**蒲瀾** 熙安縣東北有菖蒲瀾咸淳中姚成甫瀾側遇一丈夫曰此菖蒲安期先生所餌可以不老

**蘭湖** 番禺北有芝蘭湖並注西海 並出南越志

連州

**潮穴** 斯溪西通淮水其穴若井或枯涸彌年或一日十

盈十竭若潮水焉 出潮州記

**泉山** 泉山有峭壁高竦連阜緬石泉懸注瀑布飛流

韶州

**石臺** 勞口東岸有石四方而高百餘步其狀若臺 出始興記

**銀甕** 林水源出盤石上羅列十甕皆蓋以青盆中悉銀

瓶有人遇之者得開觀而不可取取輒失路迷悶欲死

循州

**龍川** 縣名屬南海郡 出漢書

**牛額** 羅浮山有石樓石帶牛額山左據龍尾 出南越志

潮州

**解毒** 潮陽南有小水注海濱帶會山其中多文具可以

解毒 出南越志

**龍溪** 龍溪謂之盤龍蛇青黑色赤帶錦文隨瀆漢水而



入于海有毒傷人輒死

泉州

**靈江**從餘姚至海三千里過温麻江有一江名靈江出

地志

**神草**霍山有神草三十四種出道書

建州

**建安**未安三年以會稽南郡為建安郡出吳志

肇慶府

**石室**高安石室自生風惆南北二門狀若人功意者以

為仙都出南越志

**嵩臺**高安有竦石廣六十餘丈高二百許仞士人謂之

嵩臺

德慶府

**端石**端溪有端山山有五色石石上多香水出吳錄

**岑珠**端溪俚人岑班入山遇一寶珠徑五寸取還夜光

明照燭俚人甚懼以火燒之雖子損猶照一室出南越志

岡州

**香林**盆元縣利山上多香林

**綸木**威寧縣有穿州其上多綸木似殼皮可以為綿出並

南越志

梧州

**蒼梧**蒼梧郡武帝元鼎六年開出漢書

**斑石**廣信縣之壽鄉有孤巖巖有斑石石皆五色出輿地志

賀州



**賀水**臨水經臨賀縣東又南至郡左合賀水出湘洲記

**富川**富川縣屬蒼梧郡出漢書

交州

**二鼓**後漢周敞為交趾刺史伐龍山木以為鼓以下分鼓給桂林郡上分鼓給交趾郡擊一鼓則二鼓皆鳴與

地志

**三田**南方地氣暑熱一歲田三熟冬種春熟春種夏熟夏種秋熟秋種冬熟出廣志

橫州

**蘇嶠**寧浦郡東南有蘇摩嶠屈璆出南越志

**麻嶺**沙麻嶺在寧浦郡南郡即嶺之北垠出道理記

峯州

**樹止**狼野人居無室依樹宿止出林邑記

**竹梁**糞冷縣有大竹數圍可用為屋梁杜覆用之則當

瓦出南正八郡志

愛州

**蟻漆**居風縣有蟻絮藤人視土中知有蟻墾發以木皮

插其上則蟻出緣而生漆出吳錄

**鷄朝**移風縣有潮鷄鳴長日清如吹角每潮至則鳴一

名林鷄

驩州

**咸驩**咸驩縣屬九真郡出漢書

**都沃**都沃縣屬九德郡晉太原地志

崖州



**海中**武帝立珠崖郡在南方大海中居廣袤千里出漢書  
**巢居**珠崖人皆巢居出廣志

儋州

**儋耳**武帝元鼎六年定越以為儋耳郡出漢書

**鑊頰**儋耳鑊其頰及上連耳匡分為數支狀似鷄腸鑊

**繫下垂**出張晏注漢書

高州

**朱鼈**海中多朱鼈狀如肺有四眼六脚而吐珠

**駢馬**平定縣東巨海有駢馬似馬牛尾一角並出南越志

襄陽府

**南峴**襄陽本楚之下邑桓溪帶其西峴山亘其南出荆州記

**習池**峴山南八百步西下道百步有習家魚池出襄陽記

荊州

**雲澤**春秋文耀鉞曰大別以東至雲澤九江衡山荊州

今按即雲夢澤也

**景洲**魏將夏侯尚圍南郡作浮橋度景洲洲今在江陵

縣界出吳志

隨州

**厲鄉**楚伐徐齊師代厲以救之杜預注曰隨縣北有厲

鄉出左傳

**春邑**元帝以春陵卑濕割蔡際之白水二鄉為春陵侯

邑

復州

**馬水**龍居縣南有馬水出南雍州記



**鼉湖** 沔陽縣東三十里有鼉湖 出荊州記

峽州

**獸牙** 獸牙山有石壁其文黃赤色有牙齒形 出宜都山記

**狼尾** 勾將山記曰縣去山四十里別從狼尾灘下南崖

夔州

**白鹽峯** 峽之首北岸曰白鹽峯中黃龍灘水汭沂所忌

出荊州記

**白帝山** 白帝山北接緣馬嶺接赤甲山 出水經注

渝州

**明月峽** 巴郡江州有明月峽峽首南峯石壁有圓孔形

如溝月因以為名

**縉雲山** 黃帝於上合神丹故山得名焉 出縉雲山傳

梁州

**牛道** 秦王未知蜀道乃刻石牛五頭置金於尾下言此

天牛能糞金蜀人信之乃令五丁共引牛成道今在襄城縣界

興州

落聚郡武都鳴水二縣屬東益州 出後魏書

**泉街** 泉街水出河池東南入沮縣 出水經注

合州

**銅梁** 外負銅梁宕渠內函要害膏腴 出左思蜀都賦

**石戶** 龍盤山南有石長三十丈高五丈當中有戶及扉

若人掩閉古老以為玉女房 出益州記

利州



**金溪**益昌縣東山西北有金銅溪溪出金因以為名梁

州記

**銅水**葭盟縣南十里有刀環山赤銅水出焉出益州記

益州城都府

**蠶叢**揚雄蜀本記曰蜀始王曰蠶叢次曰伯雍次曰魚

鳧

**杜宇**十三州志曰蜀王杜宇自號望帝

綿州

**銀水**華陽國志曰涪陵有孱山水其源有金鑛

**金山**金山東臨澗水光照映川出益州記

劍州

**飛梁**諸葛亮相蜀鑿石架空為飛梁閣道即古劍閣道

也出華陽國志

**絕澗**姜維抗鍾會故壘其山峭壁千丈下臨絕澗出益州記

閬州

**南池**南池在閬中縣東南八里

**西水**西水縣本秦閬中縣之地出益州記

梓州潼川府

**鄴道**姜維等聞諸葛瞻破及引軍田廣漢鄴道以審虛

實出蜀志

**射洪**涪江水又東南至射洪今在射洪縣界出水經注

眉州

**龍鶴山**丹陽縣西北十五里有龍鶴出華陽國志

**魚蛇水**魚蛇水東北自陵州界入青神縣界出益州記



簡州

**金堂水**新都縣有金堂山水通於巴漢出華陽國志

**銅宮山**五城縣西南六十里有銅宮山高出眾峯州出益

果州

**昆井**南充縣西南六十里有昆井鹽井

**郵溪**鷄郵神在相如縣東次北下步有鷄郵溪因此而

為之名並出益州記

雅州

**邛水**峽山邛水出焉其陽多黃金出山海經

**鄧山**文帝賜鄧通邛道銅山出漢書

瀘州

**錦山**合江北有綾錦山出華陽國志

**綿水**綿水至江陽縣方山下入江謂之綿江出水經注

**曲池**蘇初縣西北有泥池案今曲池是也係雋州出應

漢書

成州

**伏犀灘**伏犀灘東南六十里有黃魚像岸今在夔道縣界

**騰龍水**龍騰溪水源出南溪縣並出益州記

秦州

**黑水**黑水出黑城北西南經黑城西莫吾川

**朱圉**尚書曰西傾朱圉鳥鼠至于太華並出水經注

渭州

**鷄聚**襄武縣有五鷄聚出漢書



馬溪渭水東南流經首陽縣南左則天馬溪水參差翼  
注出水經注

錦繡萬花谷後集卷之六

錦繡萬花谷後集卷之七

帝王符

鳳集梧桐黃帝即位鳳乃止於帝東園集帝梧桐樹食  
帝竹實沒身不去出韓詩外傳

得玉曆虞舜耕於歷山得玉曆於河際之巖舜知天命  
在己體道不倦出搜神記

天帝賜寶文禹既治水功大天帝以寶文大字賜禹佩  
渡北海弱水之灘出河圖

神魚舞宣帝時東浮大河神魚舞于河出漢書

赤光照室先武南頓君初為濟陽令夜生先武於縣舍  
有赤光照室是歲縣界有嘉禾生一莖九穗因名先武  
曰秀望氣者蘇伯阿為王莽使至南陽遙望見春陵嘆



曰氣佳哉鬱鬱葱葱然及始起兵還春陵遠望舍南火  
先赫然燭天出本傳

**祝石不落**唐中宗為天后所廢於房陵仰天而嘆心祝  
之因拋一石於空中曰我復帝此石不落其石遂為樹  
枝勾掛至今尚存出獨異記

**二龍之符**高祖皇后竇氏始太宗生有二龍之符后於  
諸子中愛視最篤出六帖

**黃旗紫蓋**吳志孫權傳陳紀曰黃旗紫蓋運在東南

**玉冊見長安**晉元帝永嘉初有玉冊見於長安白玉麒

麟神璽出於江寧其文曰長壽萬年出晉元帝記

**豐山突出**則天皇后武氏臨朝豐山有因震突出者太  
后以為美祥赦其縣更名慶山

**石馬負圖**明帝青龍三年張掖郡邢丹縣金山玄川溢

湧石馬負圖狀象靈龜立于川有石馬七麟在東鳳在  
西出魏氏春秋

**天寶符**唐開元末於弘農古函谷間得寶符遂改元曰  
天寶出廣記

**延喜玉**尚書璇璣珍曰禹開龍門導積石玄圭出刻曰  
延喜之玉受德天賜之佩

**瑞應山柴有文**瑞應山在合州舊經云隋義寧元年有  
二人於其上採柴中有文云大唐應運刺史陳華奏聞

因名瑞應

**木入南斗**唐乾符中木入南斗術士邊岡以為帝王之  
兆木在斗於文為朱而其應全忠也出諸集拾遺



願早生聖人後唐明宗每焚香祝天曰某胡人因亂為眾所推願天早生聖人是歲太祖皇帝生于洛陽母昭憲皇后夢日入懷而孕生之夕光照室中胞如菡萏體被金色三日不變及長天姿雄偉性沈厚有大度事周為殿前都點檢恭帝幼冲戎人入寇命太祖北征諸軍策為天子

**遂寧佛現**徽宗初封遂寧郡王元符三年慧熙院忽覩佛像五次出現父老咸曰遂寧佛出世越三年徽宗登寶位人咸謂遂寧佛現之祥應在今日本遂州因改為遂寧府

識記 童謠附

**當塗高**周舒字叔布學術於楊厚人有問春秋識曰代

漢者當塗高何也舒曰當塗高魏也

**吳中童謠**云黃金車斑蘭耳開昌門出天子後孫權即帝位 出三國志

**火酣酣**梁天監中寶誌為詩曰昔年三十八今年八十三四十復有四城北火酣酣後應同泰寺災三十八帝尅建鄴之年遇災歲實八十三四月十四日火災

**三羊五馬**五代童謠曰三羊五馬馬子離羣羊子無舍後淮南荆南國祚應之

**錦里遊**西蜀有尼造補髮香油本州進之宮中謂之錦里遊乃幸蜀之識

**止戈龍**上元初寇天師嘗言止戈龍意為武后也 出宣室志

**石虎截頭**石虎山在長沙縣俗云能食廩粟昔長沙王



吳芮時倉廩耗少截其頭童謠云長沙置市五穀生石  
虎截頭倉廩盈出湘中記

**兩頭然**慕容熙起初立有童謠曰一束藁兩頭然禿頭  
小兒來滅燕後為慕容雲所滅雲本姓高父小字禿頭  
藁字上草下禾兩頭然則禾草盡乃高字

**黃頭小人**王恭在京口百姓間忽云黃頭小人欲作亂  
賴得金刀作蕃扞黃字上恭字頭也小人恭字下也後  
恭為劉牢之所敗

**局縮肉**武帝平吳後江南謠曰局縮肉數橫目中國當  
敗吳當復橫目者四字自吳亡至元帝興幾四十年元  
帝懦無斷局縮肉者有所斥也

**壓弧箕服**壓弧箕服實亡周國宣王時童謠有夫婦賣

是器者宣王執而殺之不知其應在褒姒

**六八而謀**河洛曰以文命者七九而衰以武興者六八  
而謀文王九十七而終武王八十六伐紂七九六八言  
之倒也並出運命論

**荆筆楊板**初謠曰二月末三月初荆筆楊板行詔書宮  
中大馬幾作驢是時楊駿專權楚王用事言二人不誅  
則君臣禮悖故曰幾作驢也

**不滿斗**哀帝隆和初童謠曰升平不滿斗隆和那得久  
升平五年而穆帝崩不滿斗升平不至十年也

**魚羊田斗**符堅初童謠曰魚羊田斗當滅秦識者以為  
魚羊鮮也田斗卑也堅自號秦言滅之者鮮卑也其群  
臣諫堅令盡誅鮮卑堅不從及淮南敗還初為慕容冲



所攻又為姚萇所殺身死國滅

**三公鋤**孫休永安二年將守質子羣聚嬉戲有異小兒忽來言曰三公鋤司馬如又曰我非人熒惑星也言畢上昇仰視若曳一匹練有頃没于寶曰後四年而蜀亡六年而魏廢二十一年而吳平於是九服歸晉魏與吳蜀並戰國三公鋤司馬如之謂也

**鼓隴胡**桓帝初謠曰小麥青青大麥枯雖其穫者婦與姑丈人何在西擊胡吏買馬君具車請為諸君鼓隴胡是時羌叛征役作鼓隴胡者不敢正言私咽語也

**肥去肉**裴晉公討吳元濟至境上發地得石刻有鷄未肥酒未熟之語解之曰鷄未肥無肉也肥去肉為已酒未熟無水也酒去水為酉破賊之期其在已酉乎後果

以是日入城 出宣室志

**使虜胡**齊師至秣陵陳霸先擊敗之俘其將帥蕭軌等四十八人先是時童謠云虜萬夫入五胡城南酒家使虜奴是時以賞俘酒者一人纔得一醉

**牽流蘇**庾亮初鎮武昌出至石頭百姓於岸上歌曰庾公上武昌翩翩如飛鳥庾公還楊州白馬牽旒旒又曰庾公初上時翩翩如飛鳥庾公還楊州白馬牽流蘇後連徵不入外薨於鎮以喪還都葬皆如謠言

太子

**龍旂鸞旌**徐廣東宮頌曰禮樂承軒典冊授庭命服惟九龍旂鸞旌

**少微**少微星一名處士星儲君副主之官



**撫軍監國**左傳曰晉侯使太子申生伐東山臯落氏里克諫曰太子奉冢祀社稷之粢盛以朝夕視君膳者也冢子君行則守有守則從從曰撫軍守曰監國古之制也

**雙龍符**六典傳符之制太子監國曰雙龍之符左右各十左者進內右者付外

**西池**徐爰釋問注曰西明內有太子池孫權子和所穿有土山臺晉帝在儲宮所築故俗呼太子池或曰西池

**有孫共為樂**燕王忠帝始為太子而忠生宴宮中俄而太宗臨幸詔宮臣曰朕始有孫欲共為樂

**鷄鳴戟**晉東宮舊事曰崇福門鷄鳴戟十張

**九旂四馬**晉東宮舊事曰皇太子初拜有石山安車一

建九旗青色四馬

**知金甌覆相名**元宗命相皆先書其名一日書崔琳等

名覆以金甌會太子入帝謂曰北宰相名意之誰乎中

且賜酒太子曰非崔琳盧從愿乎帝曰然賜太子酒本傳

**問日遠近**晉明帝年數歲元帝指日問長安與日孰遠

曰日遠只聞人從長安來不聞人從日邊來居然可知

帝異之已日大集賓客問之曰日近帝問之曰舉頭見

日不見長安出六帖

**五勝**晉平公使叔譽聘周見太子晉與之言晉五勝之

叔譽王窮歸告公曰太子年十五臣不能與之言君其

事之出帝王紀

**龍門迎還**唐武后遣徐彥伯迎廬陵王於房州王至后



匿王帳中召見仁傑語廬陵事仁傑敦請甚切至涕下不能止后乃使王出口還爾太子仁傑降拜頓首曰太子歸未有知者人言紛紛何所信后然之更令太子舍龍門具禮迎還中外大悅出六帖

**違意不顧家屬**肅宗數稱舒王賢李泌揣帝有廢立意因曰陛下有一子而疑之乃欲立弟之子臣不敢以古事爭且十宅諸叔陛下奉之若何帝赫然曰卿何知舒王非朕子對曰陛下昔為臣言之陛下有嫡子以為疑弟之子敢自信於陛下乎帝曰卿違朕意不顧家屬耶對曰臣衰老位宰相以諫而誅分也使太子廢他日陛下悔曰我惟一子殺之必不吾諫吾亦殺爾子則臣絕祀矣雖有兄弟子非所欲也出唐史

**博望苑**衛皇后生戾太子據及冠就宮上為起博望苑使通賓客出漢書

**至臺省膳**漢儀曰皇太子五日一至臺因坐東廂省視膳食

**四友**孫登字子高權稱尊號為皇太子銓衡秀士以為賓友諸葛恪為左輔張休為右弼顧譚為輔正陳表為翼正都尉是為四友出吳志

**黃麾**晉東宮舊事曰太子鹵簿有黃麾

**論墾田虛實**漢時天下墾田多不以實詔下州郡檢覆其事帝見陳留吏牘上書云潁川弘農可問河南南陽不可問帝詰吏抵言於長壽街得之時明帝為東海公年十二在幄後言曰吏受郡策欲以墾田相妨耳帝曰



何故言河南南陽不可對曰河南帝城多近臣南陽帝鄉多近親田宅踰制不可為准詰問如明帝對出范曄後漢書

親王

**壽土宜茅**蔡邕獨斷云天子大社以五色土為壇漢則皇太子封為王者受天子大社之土以所封云方東方受青土也如其方色藉以白茅援之歸國以立社故謂之茅土孔安國注尚書曰王者封五色土為社則各割方色土與之使立社燾以黃土苴以白茅茅取其潔黃取王者覆被四方

**入省宿止**清河王慶傳曰永元四年移幸北宮章德殿

講白虎觀慶得入省宿止出東觀漢記

**御雲母輦**安平王孚假黃鉞前後羽葆建九旒駕駟馬

御雲母輦

**小舉手**長沙定王發景帝之子諸王來朝有詔更前稱

壽歌舞定王但張裒小舉手左右笑其拙上恠問之對

曰國小地狹不足回旋帝乃以武陵零陵桂陽益焉

**列第東都**讓皇帝憲初帝五子列第東都積善坊號五

王子宅及賜第上都隆慶坊亦號五王宅

**復道四十里**梁孝王廣睢陽城七十里大修宮室為復

道自宮連屬於平臺四十餘里

**錢繡助國**東海王彊孫慎王肅性謙儉永初中以西羌

未平上錢二千萬元初中上繡萬疋以助國出東觀漢記

**爵比皇子**楚元王交高帝弟自文帝即位交學詩內事

文帝尊寵元王子爵比皇子



築宮置館河間王德築日華宮置客館二十餘區以待

學士出西京雜記

獻雅樂對三雍河間獻王景帝子修學好古武帝時獻

王來朝獻雅樂對三雍之宮應劭注曰辟雍明堂靈臺

也出漢書

宴飲如家人齊悼惠王孝惠二年入朝帝與齊王宴獻

太后前置孝皇以齊王為兄置上坐如家人禮出漢書

置鐘簾東海王彊得食五郡二十九縣租入倍諸王賞

賜恩寵絕無倫比置虎賁髦頭宮殿鐘簾懸之出東觀漢記

### 宗室

帝宗千里駒唐宗室嵩始為枝江丞荊州長史張東之

曰帝宗千里駒

百孫完唐玄宗諸子同為大宅分院居為十王宅又置

百孫院於宮側宮人每院四百餘百孫院亦三四十人

禁中置維城庫以給諸王月俸出六帖

宗老梁蕭琛為侍中武帝呼為宗老

王林皆寶天族多奇王林皆寶出慕容超傳

豈為仕進資舒王元名高宗欲授元名大州辭曰臣忝

屬籍豈以州郡為仕進資耶

宗室標的景元子孫當草昧之初乘運而奮方高宗攘

除四方所以宣力皆欲顯為世豪英至河間之功江夏

之略可謂宗室標的者也出史贊

龍種與常人殊杜甫哀王孫詩高帝子孫盡高準龍種

自與常人殊



皇戚

**同慶同祭同席**馮誕與高祖同歲幼侍書學特蒙親待

尚高祖妹樂安公主高祖寵誕同輿而出同按而食同席而坐臥

**二公兩侯二公主**竇融長子穆尚內黃公主子子固尚

溫陽公主竇氏一公兩侯二公主出漢書

錦繡萬花谷後集卷之七

錦繡萬花谷後集卷之八

皇后

**神光照室**竇后少小頭禿不為家人所齒遇七夕日人

皆看織女獨不許出乃有神光照室為后瑞出后傳

**黃氣滿室**宋皇后以漢延熹二年生齊郡白亭有黃氣

滿室移日父敬侯恠之以問卜者卜者曰此吉祥也魏書

**玉衣覆上**甄后少時家中髮髯見有人持玉衣覆其上

常共恠之出魏志

**玄雲入戶**易坤靈圖曰其母萌之玄雲入戶蛟龍守門

鄭玄注曰謂慶天皇之女天帝以玄雲覆衛

**曾少膺慶**謝玄暉齊敬皇后策文曰曾少膺慶春秋時

崩晉文占之曰後六百四十五年宜有聖女興漢元后之宗正居其地年數後與之相符



**女中王** 魏文帝郭皇后少而父奇之曰此女中王也遂以女王為字

**月中聚雪** 蜀先主置甘后於白銷帳中望之如月中聚雪時河南獻玉人長三尺夕則擁后而玩玉人

**方口美髮** 明德馬皇后傳曰后長七尺二寸青白色方口美髮出東觀漢記

**金根玉輅** 太后太皇太后皇后法駕六御金根車玉輅輦出輿服志

**玳瑁簪** 皇后太后簪以玳瑁長一尺端為花勝左右各一橫簪之出續漢書

**五色玉環** 趙皇后女弟上五色玉環出西京雜記  
**幸蘭館** 王莽傳元后厭居深宮中王莽欲市其歡令太

后四時巡四郊春幸蘭館上林蚕所也

西京七族 西京七族皆后黨呂竇衛王官霍許王

東京六姓 東京六姓亦后黨鄧馬竇閻梁何是為六姓並出庚亮表

**武后詔開花** 卓異記天授二年獵卿相詐稱上苑花開則天宣詔曰明朝遊上苑火急報花知雛連夜發莫待曉風吹凌晨名花皆發

**言天下事不對** 太宗長孫皇后與帝言或及天下事辭曰牝雞司晨家之窮也可乎帝固要之訖不對

**檢左右抑宗族** 孝和鄧后性謙慎兄弟皆先帝所寵自攝政之後內檢左右外抑宗族出續漢書

**不觀戲馬** 文昭甄皇后自少至長不存戲弄八歲外有



立騎戲馬者家人諸姊妹皆上閣觀之后獨不行諸姊問之答云豈女人之所觀也

**不尚華麗**武宣下皇后性儉約不尚華麗無文繡珠玉

並出魏書

**脂澤田**安帝九年右丞張項議琅邪及湖熟界有皇后

脂澤田四十頃請以借貧人

出晉氏要事

**萬年蛤**真臘夷獻萬年蛤不夜珠光彩皆若月照人亡

妍醜絕美艷帝以蛤賜趙后珠賜婕妤好

出魏后傳

**詩**先王統大業玄化漸八維儀形乎萬邦內訓崇宮闈

皇英垂帝則大雅詠三妃含章體柔順率禮蹈謙祗螽

斯弘慈惠樛木逮幽微德音穆清風高義邈不追貴榮

參日月舉世仰餘輝

出張華

天地不獨立造化由陰陽乾

坤垂覆載日月耀重光理國先道立教起閨房二妃齊

有虞二母翊周王塗山興大禹有莘佐成湯齊晉霸諸

侯皆賴同與姜關雎思賢妃此言安可忘

出晉成公

公主

**紫袍玉帶歌舞**太平公主則天皇后所生儀鳳中吐蕃

請主下嫁后不欲棄之夷乃直築宮如方士薰戒以拒

和親事久之主衣紫袍玉帶折上巾具紛麗歌舞帝前

帝及后大笑曰兒不為武官何故爾主曰以賜駙馬可

乎帝識其意擇薛紹尚之時宰相七人五出主門下

出六帖

**陳人間利病**和正公主代宗立屢陳人間利病國家盛

衰事天子鄉納

**有子寡不復嫁**萬壽公主下嫁鄭顥主每進見帝必諄



勉篤誨曰無鄙夫家無忤時事又曰太平安樂之禍不可不戒故諸主祇畏爭爲喜事遂詔夫婦教化之端其公主縣公有子而寡不得復嫁

**建祠堂于墓**李吉甫德宗時義陽義章二公主薨詔起祠堂于墓百二十楹費數萬計會永昌公主薨有司以請帝命減義陽之半吉甫曰德宗一切之恩不可爲法昔漢章帝欲起邑屋於親陽東平王蒼以爲不可故非禮之舉人君所謹請裁墓戶以充制守奉帝曰吾固疑其冗減之今果然然不欲取編民以官戶奉墳而已

**取明閭者配**帝曰諸女嫁不時而選尚皆由中人厚爲財謝乃得遣吉甫奏自古尚主必謹擇其人江右悉取名士獨近世不然帝乃下詔皆封縣主令有司取明閭者配焉

者配焉

**平地生公府**張果帝欲以玉真公主降果未言也果忽謂秘書少監王迥質太常少卿蕭華曰諺謂娶婦得公主平地生公府可畏也二人恠語不倫俄有使至傳詔曰玉真公主欲降先生果笑固不奉詔

**光艷動天下**安樂公主下嫁武崇訓光艷動天下侯王柄臣皆出其門嘗作詔籍其前請帝署可帝笑從之與太平公主皆開府而主府官屬尤濫皆出屠販納貲售官降墨勅斜封授之故號斜封官

**就第放赦**安樂公主產男滿月中宗韋后幸其第就第放赦出舊史

**壽陽粧**武帝女壽陽公主入日臥於含章簷下梅花落



公主額上成五出之花拂之不去自後有梅花粧出宋書

**追封立廟**鄧晨初娶光武姊元及漢兵起晨將賓客會

棘陽漢兵敗姊亡光武即位封晨房子侯帝感悼姊歿

於亂追封謚元為新野節義長公主立廟於縣西出漢書

**為子求郎**館陶公主為子求郎明帝不許而賜錢千萬

謂羣臣曰郎官上應列宿出宰百里非其人民受其殃

是以難之出漢書

**詩**別業臨青甸鳴鸞降紫霄長筵鴛鴦集仙館鳳凰調

樹接南山近煙含北渚遙承恩咸已醉戀賞未還鑣○

鳳樓紆睿幸龍舸暢宸襟歌舞平陽第園亭沁水林山

花添聖酒澗竹繞薰琴願奉瑤池駕千春侍德音並出李適

沁園東郭外襄駕一遊盤水樹宜時陟山林向晚看席

臨大女貴林接近臣觀聖藻懸辰象微臣切仰觀出崔實

紫禁乘雷動青門訪水嬉上台鱣字慶仙女鳳樓期合

宴縉紳滿承恩雨露滋北辰還捧日東館幸逢時○平

陽館外有仙家沁水園中好物華地出東郊迴日馭城

臨南斗慶雲車風泉韻遶幽林竹雨霰光搖雜樹花已

慶時來千億壽還言日暮九重賒並出鳳戾伶蕭曲鸞

閨念掌珍羌庭遙築館廟乘重相親星轉天河夕花移

海樹春聖情悽送遠留蹕望行塵出徐彥伯

太子妃

**金璽瑜珮**皇太子妃金璽龜鈿纁朱綬珮瑜玉出沈約宋書

**雀鈿**太子納妃有同心雀鈿一具

**四望車**皇太子納妃四望車羽葆前後部鼓吹各一部



出張敞晉東  
宮舊事

**畫堂**元帝為太子宣帝令皇后擇後宮大家女子可以  
娛侍太子王禁女政君預焉使侍者送入太子宫見於  
景殿得御幸有身立為太子妃生子於甲觀畫堂子即  
成帝也畫堂太子宫中之堂

**五可五不可**

武帝娶楊后生惠帝初為太子謀婚久不

決上欲娶衛瓘女楊后欲娶賈充女充妻郭酷姬宿著  
上曰衛公女有五可賈公女有五不可衛家女種賢而  
多子端正而長白賈家女種妬而少子醜惡而短黑郭  
氏使輸物楊后遂成納賈妃後亂晉國

出晉書

**詩**帝子威儀絕諸妃禮慶優疊鼓陪仙觀疑笳翼畫舟  
鬱鬱細香蕃奕奕彩雲浮排空列錦罽騰觀溢皇州金

閨未息火玉樹鍾天愛月路飾還裝星律動歸珮紫極  
流宸渥清規侍慈誨恩波洽九流光輝軼千載列席照  
親賢式宴坐神仙聖文飛聖筆天樂奏鈞天曲池涵瑞  
景文字孕祥煙小臣同百獸率舞悅堯年出胡珣珮并  
青殿穠華降紫微還如桃李發更似鳳凰飛金屋貞離  
象瑤臺起婺徽綵纓分碧坐續羽泛禴衣雲路移彤輦  
天津轉明鏡僊珠照乘歸寶月重輪映望園嘉宴洽主  
第懽娛盛絲竹揚帝薰簪裾奉宸慶晴雲靄曉光湛露  
晞朝陽天文天景麗睿藻睿詞芳玉庭獻秋色銀宮生  
夕涼太平超遠古萬壽樂無疆出裴守真

妃嬪

**飛燕輕鳳**

唐寶曆三年浙東貢舞女二人一曰飛燕一



曰輕鳳脩眉夥首蘭氣融冶冬不續衣夏無汗體上琢  
玉芙蓉為二女歌舞臺每歌舞一發如鸞鳳之音百鳥  
莫不翔集其態艷非人間所有每歌罷上令內人藏之  
金屋寶帳蓋恐風日也宮中語曰寶帳香重重一雙紅  
芙蓉

**九嬪掌婦學**

周禮曰九嬪掌婦學之法以教九御婦德

婦言婦容婦功各帥其屬而時御叙于王所

**天極後四星**

中宮天極星後有四星其一為正妃餘三

星後宮之屬

出史記

**簡選取長白**

武帝泰始中大採擇公卿子女以充六宮

使楊后簡選后皆不取端正妙好惟取長白

出晉書

**銀印瓊珮** 晉服制曰婕妤銀印青綬佩采瓊玉

**雀釵** 晉起居注曰有司今月九日當拜鄭夫人石婕妤

按儀注應服雀釵桂襪

**象簾** 武帝以象牙為簾賜李夫人

**金環** 戚夫人以百鍊金為彊環照見指上骨上惡之以

賜伴兒鳴玉耀光等各四枚

**玉簪** 武帝過李夫人就取玉簪搔頭自此宮人搔頭皆

用玉為

並出西京雜記

**當熊** 孝元時馮昭儀初為婕妤上幸虎圈鬪獸能突出

圈攀檻欲上馮婕妤直前當熊而立上問何故婕妤對

曰猛獸得人而止妾恐熊至御坐故身當之

出漢書

**蝶幸** 明皇春時使後宮各插花親放蝴蝶隨蝶所止幸

之謂之蝶幸



**貴妃紅汗** 貴妃每至夏月常衣輕綃使侍兒交扇鼓風猶不解其熱每汗出紅膩而多香或拭之於巾帕之上其色如桃紅也

**貴妃解語花** 明皇秋八月太液池有千葉白蓮數枝盛開帝與貴戚宴賞焉左右皆歎羨久之帝指貴妃示於左右曰爭如我解語花並出天寶遺事

**詩** 寥落古行宮宮花寂寞紅白頭宮女在閒坐說元宗

出元涼殿初生露滿天木犀花發月初圓君王少御珊

瑚枕多就宮人玉臂眠出南岳巧畫蛾眉獨出羣當時人

道便乘恩經年不見君王面落日黃昏空掩門出羅隱自

是三千第一名內家叢裏獨分明芙蓉殿上中元日水

拍冰盤弄化生出薛能內人曉起怯春寒輕揭珠簾看牡

丹一把柳絲收不盡和風搭在玉欄干出徐仲雅雨入珠簾

滿殿涼避風新出石盆湯內人恐要秋衣着不住熏籠

換好香出王廷

錦繡萬花谷後集卷之八



錦繡萬花谷後集卷之九

宰相

**賜筋表卿直**宋璟為宰相朝野人心歸美焉時春御宴

帝以所用金筋賜璟曰所賜之物非賜汝金蓋賜卿筋

以表卿直也

出開元遺事

**朝野相賀**楊綰久積公輔之望及拜相詔出朝野相賀

**清白宰相**慶曆中杜衍為相苞直貨殖不敢到其門時

號清白宰相

**風流宰相**王儉曰江南風流宰相惟有謝安

出南史

**朝廷有人**趙德明言民飢求糧百萬斛大臣皆請以詔

書責之真宗問王旦曰請勅有司具百萬於京師詔德

明來取真宗大喜德明得詔慙且拜曰朝廷有人

出行錄



**真宰相言**薛簡肅公天禧中為江淮發運使辭文正公  
公無他語但云東南民力竭矣薛退語人曰真宰相之  
言也出湘山野錄

**安排宰相**王沂公會布衣時以梅花詩獻呂文穆公云  
雪壓喬林凍欲摧始知天意欲春回雪中未問和羹事  
且向百花頭上開呂曰此生已安排狀元宰相也後果  
然出古今詩話

**不收恩避怨**王沂公會為人方正持重在中書嘗謂大  
臣執政不當收恩避怨公嘗語尹師魯曰大臣執政恩  
欲歸已怨使誰當聞者歎服以為名言

**不呼名**真宗初即位對宰相皆不呼名呂端等再拜懇  
請帝曰公等顧命元老朕何敢比先帝乎事實

**提一筆福蒼生**劉夢得送令狐相詩云終當提一筆再  
入福蒼生

**黃閣漢舊儀**丞相聽事閣曰黃閣

**見管夷吾**晉王導為丞相桓彝見導極談世事還謂周  
顛曰向見管夷吾無復憂矣晉史

**八柱承天**張說撰姚崇神道碑云八柱承天高明之位  
列四時成歲亭毒之功成明皇雜說

**玉堂宸翰**鄭畋為學士聞蹕聲出迎帝已升玉堂取案  
上紙書云同中書門下平章事畋拜謝帝笑曰朕戲耳  
畋曰唐叔剪桐周公以天子亡戲言况陛下宸翰焉可  
為戲帝不得已相之紀異錄

**花押**宰相判四方事有堂案處分百司有堂帖不次押



名曰花押國史補

**不營產**太祖謂侍臣曰范質但有所居宅不營產真宰相也太宗亦稱累朝宰相以為循規矩惜名器無出質之右者

**大事不糊塗**太宗欲相呂惠公或曰呂端為人糊塗帝曰端小事糊塗大事不糊塗決意相之並言行錄

**撫夷夏和陰陽**淳化五年上謂呂蒙正曰撫夷夏和陰陽使百度大理一人端拱此宰相之職也職源

**引燭焚詔**李沆為相真宗嘗夜遣使持詔問欲以某氏為貴妃公對使者引燭焚詔書但道沆以為不可議遂

寢言行錄

**知大體**前漢丙吉問牛喘或譏之吉曰宰相不親小事

調和陰陽職當憂掾吏以吉為知大體本傳

**先遠業後小數**後漢中興以後居台相揔持權衡者多矣其能以任職取名者豈非先遠業而後小數乎故伏

湛造次急於鄉射之禮侯霸入朝先奏寬大之令霸傳

**柱石臣**前漢丞相王商國家柱石臣也其人守正不詘節元后傳

**模稜手**唐蘇味道模稜持兩端故世號模稜手

**安得一奇士**唐武后謂狄仁傑曰安得一奇士用之仁傑曰張柬之雖老宰相材也用之必盡節於國張柬之傳

**堂老**宰相相呼故曰堂老國史補

**七箸削寒温**李德裕在相位不以顏色假人南遷或作詩嘲之目視百僚亡七箸氣吞同列削寒温雜記



朕之裴度慶曆中貝州王則反明鎬師久無功參政文  
彥博請行上欣然委之凱旋除平章事及見上勞之曰  
卿朕之裴度也

留取麻鞋常袞自禮部侍郎入相時潘瑒為舍人引麻  
因戲之曰留取破麻鞋着及袞視事不浹旬果拜

三日拂塵劉慶德賀牛奇章拜相云待公三日拂塵埃

雲溪友  
議

詩左轄頻虛位今年得舊儒相門韋氏在經術漢臣須

霖雨思賢佐丹青憶老臣應圖逢駿馬驚代得麒麟

沙汰江河濁調和鼎鼐新韋賢初相漢鮑叔已歸秦北

斗司喉舌東方領播紳廟堂知至理風俗盡還淳杜

年紫殿掌洪鈞出入三朝一品身文帝寵深陪雉尾武

皇恩厚宴龍津○旗穿曉日雲霞雜山倚秋空劔戟明

敢請相公平賊後暫携諸吏上崢嶸○文武成功後居

為百辟師園林窮勝事鍾鼓樂清時並韓退之綠松窓對鳳

池開履迹衣香徧上台廷有官居鼎鼐無地起樓臺魏

御爐煙滿袖丞相出朝時韋須知金印朝天客同是沙

堤避路人麟鳳偶時皆瑞聖應龍無水謾通神薛玉鼎

昇黃閣金章謁紫宸任希古

### 參政

押廩淳熙玉堂雜記凡鎖院文臣職事官承務郎釐務

官通直郎以上明日赴文德殿聽麻宰相樞密皆不往

惟輪參政一員麻卷自內閣內啓御封兩吏對展宣贊

舍人南面搢笏义手大聲摘首尾詞及階位姓名下數



句立所除之官而讀之不盡宣也聽訖到閣內官以授參政參政付中書吏百官不拜而退若大詔令及冊后之類則宰執文武百僚俱入

**下丞相一等**參政薛居正拜相制預大政於萬幾下丞相之一等錄寶又楊億代表云副師尹之具瞻下丞相之一等

**通知三省政事**官制舊典云近詔復置參知政事二員通知三省政事

**節度除不降麻**丁謂自保信軍節度使知江寧召為參政中書以當降麻盛文肅為學士以參知政事合用舍人草制遂以制除丁甚啗之倦游錄

**善人**李昉素與盧多遜善多遜知政事譖昉於上前人

有言於昉曰盧與我厚不當爾後盧敗昉知政事上言及盧事昉頗抹解之上因言盧多遜尋常毀卿不直一錢昉乃信上由此益重昉目為善人事實

**薦人皆知名**唐杜淹參預朝政所薦四十人後皆知名**魚頭公**魯宗道為參政忠鯁自任時人謂魚頭公蓋以骨鯁目之也

**骰子選**丁謂作參政楊文公賀之公曰骰子選耳何足道哉

**風範端凝**李沆嘗侍曲宴太宗目送之曰李沆風範端凝直貴人也俄拜參知政事

**退思嚴**魯宗道為執政營一小室畫山水朝退獨坐謂之退思嚴並國老閑談



雍容陪大政密勿贊洪鈞○在朝但覺民瞻聳參政  
從知國勢高瓜政事資參決樞機賴典司德顯奉宸綸  
寵參陪國論公

### 樞府

**武事任樞密**文事任宰相武事任樞密樞密之任既重

宰相自此失職五代史

**開中書**常事密院自行至涉邊則三省聚議謂之開南

廳家塾記

**置院中書**西國初循唐制即中書之北置樞密院元豐

改制遂變於中書之西續會要

**賜乘險二字**夏竦為平章事臺諫交言其非改樞密使

上親隸乘險二字以賜之初竦得二字憂懼既而又賜

文行忠信四字以勉之竦方釋然職源

**賜軍戒三篇**國朝興國八年王顯充樞密使上召謂曰

卿代非儒門少罹兵亂必寡於學問今在朕左右典掌

萬機固無暇博覽羣書命左右取軍戒三篇賜之曰讀

此亦可免於面墻矣分紀

**用宣及頭子**郭崇韜安重誨為樞密使始分領政事不

由中書直行下者謂之宣如中書之敕小事則發頭子

擬堂帖也至今樞密院用宣及頭子家塾廣記

**得人**王德用樞密仁宗朝再入樞府是時富弼借契丹

使來德用伴射使者曰天子以公典樞密而用富為相

可謂得人矣職源

**帳中召問計**後唐時魏州陷於梁澶淵之間寇益日至



民流地削軍殊不給莊宗計無所出郭崇韜時為樞密使莊宗獨卧帳中召崇韜問計五代史

**行東院印**後唐樞密使凡東西院二員國朝亦有東院

西院但行東院印會要

尚書

**賜劔因名表意**漢章帝賜尚書劔一手署姓名韓凌淵深有謀故得龍泉郅壽明達有文章故得文劔陳寵敦朴有善於伏不見於外故得鐵成劔皆因名而表意東觀

漢記

**八座比文昌**劉洎疏曰八座比於文昌三丞方於管轄舉扇一揮梁蕭子顯為吏部尚書性凝簡負才氣見凡流賓客不與交言但舉扇一揮而已衣冠切恨之

**李下無蹊徑**李義王丘崔沔掌吏部皆獲當時之譽時人為之語曰李下無蹊徑職源

**山公啓事**晉山濤為吏部尚書所奏甄拔人物各有題目時稱山公啓事本傳

**內宰相**王琚佐明皇平內難為戶部尚書帝於琚眷委特異號內宰相本傳

**早拜**蔡景歷拜度支尚書舊或拜官在日午後景歷拜日適乘輿幸元武觀恐景歷不預特令早拜南史

**從獵洛陽**唐儉為民部尚書從獵洛陽苑羣豕突出帝射四發輒獲四豕一豕蹶及鎧儉投馬搏之帝拔劔斷豕顧笑曰天策長史不見上將擊賊耶何懼之甚對曰陛下以神武定四方豈復快心於一獸帝為罷獵



清談尚書鍾離意為尚書詔以贓物賜百官意得珠玉獨委地不拜曰此贓汙之物臣不敢受命曰清哉尚書以庫錢二十萬賜之本傳

乘欵段馬唐李懷遠除兵部尚書雖久居榮位彌尚簡率乘欵段馬豆盧曰公榮貴如此何不買駿馬乘之答曰此馬幸免驚蹶無暇別求聞者嘆服

我未非閣人坐羊侃為都官尚書宦者張僧胤候侃侃曰非閣人所坐竟不前之時論美其真正梁書

談風月徐勉為吏部尚書嘗與門人夜集客有求詹事五官勉正色曰今夕止可談風月不宜及公事通鑑

不能書紙尾蔡廓為吏部尚書因傳隆問傅亮選事若悉以見付不論不然不能拜亮以語錄尚書徐羨之羨

之曰黃門以下悉以委蔡自此以上宜共參同異廓曰我不能為徐于木書紙尾遂不拜于木羨之小字也南史

麟之口光庭手唐裴光庭為吏部尚書以門下主事王麟之為心腹每麟之裁定光庭隨而下筆時語曰麟之口光庭手本傳

侍郎

衣冠華選燕公曰侍郎自皇朝以來為衣冠華選自非履歷清要望實具美者無以居之職源

陟判之曰青氍展慶曾不立班朱紱承榮無宜臥拜時推其強直

嗚呼晉遜賢路唐温彦博為吏部侍郎有選人裴略被



放乃自贊於彥博稱解嘲諛彥博即令嘲屏墻略曰高下八九尺東西六七十步突兀當廳坐幾許遮賢路彥博曰此語似傷博畧曰擬拔公筋何止傷膊博慙而與官

唐新語

**前裴馬後盧李**高宗時裴行儉馬載為吏部最為稱職

及是盧從愿李朝隱同時典選時稱四吏部前有裴馬後有盧李分紀

**左戶**唐戶部侍郎有二員判使案者別一署謂之左戶

元和後選舉華重為申此選崔羣既相孟簡代之職源

**重於宰相**唐韋純字貫之為吏部侍郎取士抑浮華先行實于時流競為息嘗從容奏曰禮部侍郎重於宰相帝曰侍郎是宰相除安得重曰然為陛下東宰相者得

無重乎帝美其言本傳

**兒郎有家風**唐太宗以楊洪禮有文武材擢為兵部侍郎入掌機務出統眾攻戰太宗曰越公兒郎故有家風矣

**朕得其人**刑部侍郎唐太宗令執政妙擇其人奏皆不可曰朕得其人也往者李道裕議張亮反狀未具此言當矣遂授之唐書

**白雲之司**裴復除制云俾試白雲之司以黃帝時秋官為白雲也

**不可任丞郎**錢昱自白州刺史求文資遷工部侍郎連曲數郡無治聲上謂宰相曰此貴家子不可任丞郎改郢州團練使筆談



**進官物結私恩**唐李絳為戶部侍郎憲宗問戶部故有獻而絳獨無有絳曰臣為陛下謹出納烏有羨餘若以為獻是進官物結私恩帝瞿然悟本傳

**私書盈几不省**孔緯字化文歷戶部兵部侍郎吏部侍郎選曹動循格令權要有所託私書盈几不省

**瑞柳**呂渭字君載遷禮部侍郎始中書省有古柳建中末枯死德宗自梁還復榮茂人以為瑞柳渭令貢士賦之帝聞以為善本傳

錦繡萬花谷後集卷之九

錦繡萬花谷後集卷之十

御史

**銅印黃綬**前漢百官表其治書者銅印黃綬後改為持書

**栢寺蘭臺**栢寺圖書之府蘭臺章奏之庭踰鮑宣之再入類胡廣之三登類要

**鷺羽車**舊制御史以鷺羽飾車以白鷺見泉中魚象御史察隱微之罪

**松廳**會昌初監察御史鄭路所葺禮察廳謂之松廳南有古松閑話錄

**處南臺**天下肅然北齊王高澄用崔暹為御史中尉宋逖道為尚書左丞謂之曰卿一人處南臺一人處北省



當使天下肅然通典注

**拘項橋**唐尚書省東西隅有小橋相承曰拘項橋言侍

御中丞及殿中久次者至此必拘項望南宮也筆錄

出入天禁李嶠上疏曰御史得出入天禁

不吐剛茹柔薛宣為中丞執憲轂下不吐剛不茹柔谷

疏永

呈身御史韋澳字子斐方靜寡慾不肯見高元裕云恐

無呈身御史

**四其御史**唐郭弘霸為左臺殿中侍御史則天召見弘

霸自陳忠鯁云往年征徐敬業臣願抽其筋食其肉飲

其血絕其髓則方悅拜為左臺侍御史時號為四其御

史

**鐵肝御史**四朝國史劉述傳劉顛為御史言事貶蘇軾

以詩有烏府先生鐵作肝之句世因目為鐵肝御史

**言事不自中丞**歸田錄御史臺故事三院御史言事必

先白中丞自劉子儀為中丞始榜臺中今後御史有言

不須先白中丞至今如此職源

**各自彈事**唐蕭至忠劾宰相蘇味道贓污御史大夫李

承嘉嘗召諸御史責之曰近日彈事不諮大夫禮乎至

忠曰御史人君之耳目比肩事主得各自彈不相關若

先白大夫而許彈事如彈大夫不知白誰也承嘉憚其

剛正本傳

**美印無如趙鑿**仁宗嘗言臺諫官須重厚知治體者方

可用中丞紀綱之首須選老成者為之朕美印久矣無



如吾同姓及趙槩為中丞事不該理體者不言故上重之

**為官豈待情願**御史中丞桓範舉陽嶠為御史嶠不樂搏擊之任範曰為官擇人豈待情願遂引為左臺侍御

史

**龍墀彈奏舊制**入閣御史一員在龍墀邊祇候彈奏公

事 **寫彈文紙貴**江文蔚常為御史中丞危言激論權右振

竦朝野喧騰傳寫彈文謂之帑貴 墓誌

**詩**繡衣柱史何昂藏鐵冠白筆橫秋霜三軍論事多引

納陛前虎士羅干將 李鷲鳥得秋氣法星懸火旻聖朝

寰宇靜所至不埋輪 劉禹錫 憲府初收迹丹墀共拜嘉分

行參瑞獸傳點亂宮鴉 柳子厚 侍中乃弭貂御史則冠豸

山谷

### 諫官

**切問近對**御登殿侍中居左散騎常侍居右備切問近

對 晉志

**願寄名雷霆下**唐歸登拜右拾遺時欲相裴延齡陽城

熊執易等以危言忤旨初執易草疏示登登愕然曰願

寄名雷霆之下安忍足下獨當自是同列切諫登每欣

署共奏無所顧忌人稱重之 職源

**置諫院**明道元年陳執中為諫官屢請置院於是以門

下省為諫院徙舊省於左掖之西置諫院自此始 舊史

**諫垣之長專言責**元豐正名左右散騎常侍各一人既



闕不除後左右諫議大夫遂為諫垣之長專言責焉職  
**魯直**天禧二年右正言魯宗道多所論列上頗厭其數  
宗道因對自訟上慰諭良久他日念之因題彼屋曰魯  
直長編

**對客問**曾誕與右正言鄒浩友善孟后之廢也誕三與  
浩書勸使力請復后浩不報及浩以諫立劉后南遷誕  
著玉山主人對客問一篇以譏之識者比韓愈諫臣論  
四朝國史

**月請諫紙**唐肅宗制兩省官十月一日上封皁居易與  
元稹書僕身為諫官月請諫紙詩云月請諫紙二百張  
**不許諫官入閣**王安石在臺閣侍從時每言唐太宗令  
諫官隨宰相入閣最切於治道後世所當舉行也及入

司政事孫莘老李公擇遂請舉行安石不可曰是又益  
兩參政呂氏家塾記

**與龍逢遊地下**孫伏迎自萬年主簿諫太宗怒特斷之  
伏迎曰臣寧與龍逢遊地下不願事陛下太宗曰卿如  
是朕何憂乃拜諫議

**側門論事**代宗詔曰諫官所獻封事不限早晚任進狀  
來所由門司不得輒有停滯如從側門論事亦隨狀面  
奏即便令引對實錄

**日赴內朝**慶曆二年田况言諫諍之臣不得日奉朝請  
臣前在諫院每聞一事皆諸處采問比及論列或至後  
時今若令諫官日奉朝請則可以日聞朝廷之事矣詔  
每日赴內朝會要



詩獻納開東觀君王問長卿皂鵬寒始急天馬老能行

杜甫苦節酬知己清吟去掖垣朱長諫省新登正直臣萬

方驚喜擇絲綸則知天子明如日肯放淮南南畝人劉禹

錫避人焚諫草騎馬欲雞棲杜甫判事有花皆可錄諫書

無草豈求名南嶽

給事中

小門下齊世呼侍中為門下給事黃門為小門下雞跡

黃門要地唐德宗以王緯為給事中稱為黃門要地

執詞頭魏相袁高為給事中德宗復用盧杞為刺史

命高草詔高執詞頭以謁宰相曰杞作相矯詐若更授

之大郡恐失天下望宰相不悅命舍人草之高執之不

下乃復奏論之職官分

封還詔書崔植為給事中皇甫鏞請減內外官俸祿植

封還詔書本傳

臚傳詔旨齊映為人白晳長大言音鴻爽帝令侍左右

或馬前臚傳詔旨

詩禁裏踈鍾官舍曉省中啼鳥吏人稀晨搖玉佩趨金

殿夕奏天書拜瑣闥淮王兩省推丹地東曹拜瑣闥惠移

雙管筆恩降五時衣○曉日千門啓初春八舍歸贈蘭

聞宿昔談樹隱芳菲並沈再入青瑣闥忝官誠自非拂

塵驚物在開戶侶僧歸積草漸無徑殘花尤洒衣禁垣

偏近日行坐是恩暉薛存

翰苑  
中頌收畢誠為翰林學士党項羌擾河西宣宗召學



士對誠論破羌之狀上曰不期頗牧在吾禁中即用誠

守河西本傳

**朱衣雙引**故事學士在內中院吏朱衣雙引李昉太宗

在南衙朱衣一人前引昉亦去其一職源

**作詔賜宮錦**封敖為翰林學士武宗使作詔慰邊將傷

夷者曰傷居爾體痛在朕躬帝賜以宮錦

**蠟液濡紙**柳公權嘗夜召對燭窮而語未盡宮人以燭

液濡帛繼之本傳

**七寶床賜食**李白序云明皇下詔召就金馬降輦步迎

以七寶牀賜食御手調羹以飯之

**一夕草五制**晁宗慤真宗時為翰林學士一夕草除將

相五制

**山池曲宴**宣宗雅好儒士每山池曲宴與學士屬和詩

什每公卿出鎮賦詩餞行時論以大中之政有貞觀風

職源

**賜金印**晉開運中賜學士院書詔金印一翰林志

**江南文士**開寶二年李文正盧相並直學士院太平興

國元年湯悅徐鉉直學士院王克正張洎直舍人院四

公皆江南文士也退朝錄

**聚廳分草**郊禋行慶制命填委必聚廳分草之續志

**試五題**翰林學士劉昫奏本院舊例學士入院除中書

舍人不試餘皆試麻制答番書批劄各一通詩賦各一

首號曰五題續通典

**斷腕不草麻**宰相韋貽範母喪詔還位韓渥當草制曰



腕可斷麻不可草六帖

**宮嬪呵筆**李白於便殿對明皇撰詔誥時十月大寒筆

凍莫能書字帝敕宮嬪十人侍白左右各執牙筆呵之

天寶遺事

**擡步輦**明皇在便殿甚思姚元崇論時務苦雨不止泥

濘盈尺上令侍御者擡步輦召學士來時元崇為翰林

學士中外榮之開元遺事

**李中書詔**吳通元與弟通微踵召為翰林學士並知制

誥凡帝有撰述非通元筆未嘗慊與陸贄並位贄自恃

勁直屢短通元於帝前建言至德以來命集賢學士禁

中草書詔待進止於翰林院因以名官今四方無事制

書職分宜歸中書舍人請罷學士帝不許本傳

花似雪同隨輦宮月如眉伴直廬白居易詔出芝泥封去

潤朝迴蓮燭賜來香楊徽銀花懸院榜鐵索引神鈴李

德裕

### 中書舍人

**七字舍人**呂溱開敏善議論一時名輩推許然喜自貴

重見賓客不及數言時號曰七字舍人云

**犀帶佩魚**霍端友徽宗時為中書舍人服金紫故事唯

服黑角犀帶帝顧見之曰給事舍人等耳而服飾相絕

如是始命犀帶佩魚並四朝國史

**父子演誥**唐玄宗謂中書舍人賈至曰昔先帝遜位於

朕冊文則卿之先父所為今朕以神器大寶付儲君卿

又當演誥



鳳閣舍人樣徐堅少好學左庶子王方慶賞其文章典  
實常稱曰掌綸誥之選也再思曰此鳳閣舍人樣如此  
文士之極永淳已來天下文章最盛臺閣髦彥無不以  
文章達惟中書舍人為文士之極仕朝廷之盛諸官莫  
比焉通典

鳳閣王家唐王易從昆弟四人開元中三至鳳閣舍人  
故號鳳閣王家談苑

王言不藏私家高郢為中書舍人掌誥累年家無制草  
或謂之曰前背皆留制集公何焚之對曰王言不可藏  
私家本傳

詩晝漏稀聞高閣報天顏有喜近臣知宮中每出居東  
省會見夔龍集鳳池○雲近蓬萊常五色雪殘鳩鵲亦

多時侍臣緩步歸青瑣退食從容出每遲○獻納司存  
雨露邊地分清切任才賢舍人退食收封事宮女開函  
近御筵曉箭追移青瑣闥晴牕點檢白雲篇揚雄更有  
河東賦惟待吹噓送上天並杜甫西掖重雲關禁署北山  
踈雨點朝衣千門柳色連青瑣三殿花香入紫微岑分  
班曉入翔駕閣直舍旁連浴鳳池○東壁圖書府西拒  
翰墨林張說

知制誥

東小笏翰林學士楊倬秉小笏一日除知制誥中書進  
擬上問曰得非秉小笏者乎

有爭臣風采柳公權為中書舍人文宗謂之曰極知舍  
人不合作諫議以卿言事有爭臣風采也翌日降制以



諫議大夫知制誥

本傳

**以制誥為贊卷**

丁文簡公嘗言舉進士時以制誥為贊

卷既而復自笑曰是不揆也然其後為知制誥翰林學士參知政事亦見其所存者素矣

東齋記事

**宮中呼為才子**

穆宗在東宮有嬪妃左右誦元稹詩宮

中呼為元才子荆南監軍崔潭峻遇稹謫官江陵歸朝出稹連昌宮詞百篇奏御穆宗大悅問稹安在對曰今

為南宮散官即日轉祠部郎中知制誥

**獻皇極箴**

治平元年祖無擇知制誥獻皇極箴詔獎之

實事

錦繡萬花谷後集卷之十



