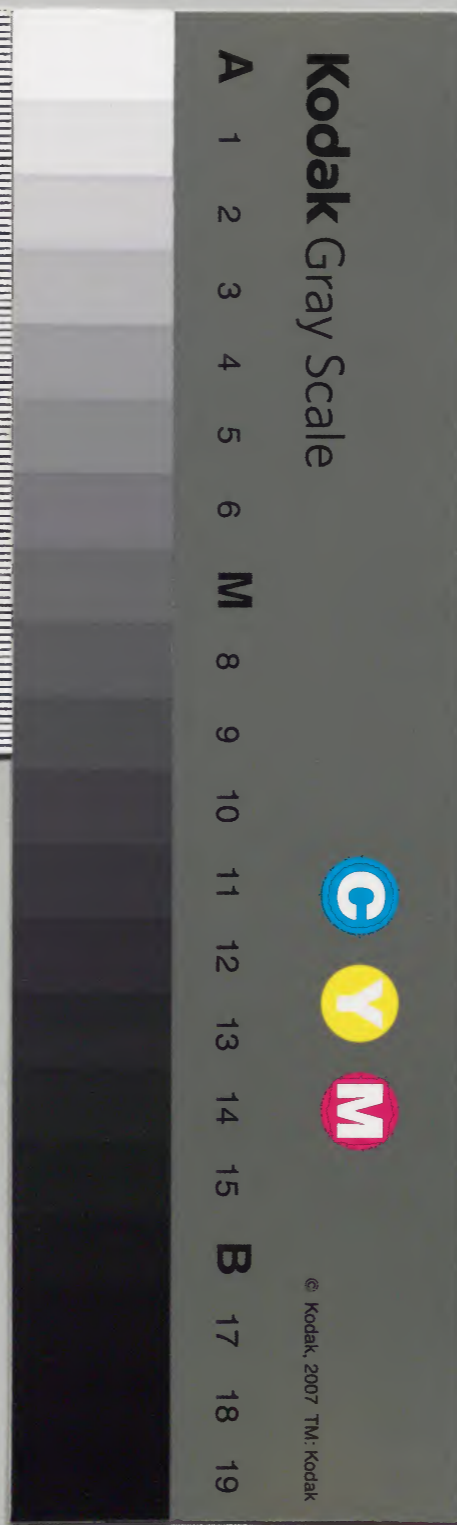


江次第鈔

三

庫	文	閣	内
一四函	一六架	六册	九六五號
			和書類

内閣文庫	
番號	和 10965
冊數	6 (3)
函號	144 349



綴じ部(喉部分)の文字など開きが不鮮明な箇所あり

江次第鈔

三

庫	文	閣	内
函		九	和
架	冊	五	書
		號	類

農
和
第
共

庫	文	官	政	太
			一	和
六		二	九	書
	五	一	六	
冊	架	函	五	門
			第	

典故

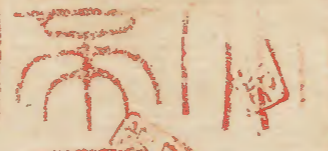

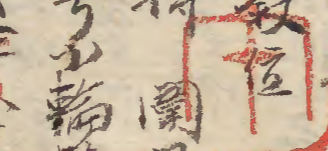

莊溪弟鈔丙

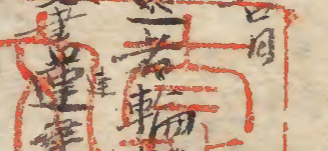
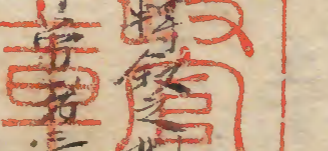
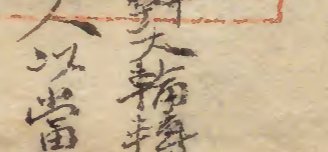
江次第制第之三

五九五三番

明治十三年購求

江次第制第之三 正月丙

尚書省之御門司後官我負合云圖司尚書一人掌官圖官鑑及
 出納之事典圖司人掌司尚書女婦十人
 主承我負合云水司尚水一人掌進集水雜粥之事也水元當
 尚水妻女六人

東宮以三子為東璽

其西偏多以紀朝臣李明河內尉為

其多中皆以末以李明定為其名不以尋常詩也

大輪轉 女司以下七人輪轉叙行外記進勅文中古以下絕畢中右

物之坊家末女入的等加之此老女官不及百物文叙之

女司 女史也謂之博士

主殿女官 女孺也取之合之殿司尚叙入掌世奉無微膏沐燈

由火爐薪炭之事典叙二人掌同尚叙女孺六人

沖手洗女中 仰手水女官也

掌縫女中 謂之蓋加自叙與合之縫司尚縫入掌裁縫衣服

算系組之事 算系女司及羽系典縫二人掌同尚縫掌縫四人

舍婦奉見朝會引等事 此司等孺子氏末女分記法司外也

切梳 如櫛梳生蓋立之所女官等母等与我等相并中

今事女叙位有年倍有新人所臣叙等也有作也叙者小輪博劫更

所載是也亦有依年叙以空勅文年限叙之有臨時若依小始

紙叙之空勅文者自後末蓋院中時不載叙中者只載例

計也則是亦不知可叙之若依年限加階叙有例不備去者自

注載之也至男叙位者知可叙之者了勅載例并叙人也

信女王錄事

諸王之女二季給大藏省祿也十月中巳者辰日豐明之極朝

也女王若二世以下四世以上也該時墨女王祿下云故實也

式延喜正親司式也賜時服五百十九人賜祿女王二百六十三人

天皇御世崇衣殿 上若天子出御南殿信女王祿比後他後上以系

儀孝親明門行事

康保二年 見西宮勅物

天慶九年

正親司

京取亦有
皇親元籍

取負令云正一人掌親名籍等

謂二世以下世以親名籍等
力令皇親為不親如知此

御齋會始

御齋會 國史云天武天皇九年始設齋光明經于宮中

又桓武天皇延曆三年_{今同}月庚午敕令_{今同}三輔法相二京相各

專一門彼此長短若備被抑恐有差微自今以後正月衣階至

經_并十月維摩經二會宜請大寮以廣學業

又仁明天皇和元年三月_{今同}未大僧部傳灯大法師宣齋會曰

古今至季講齋勝法徒其文宣淡其多不有依法畫像法

增修行雜問僧疏_伏之儀用掌殿初之味杖_伏之月令後一依

經法講七日_{今同}持攝解法僧三人此三人別住教一室陳列

諸尊像身布供具持酒長言此則願密三願契如束之本

意現當福業獲者尊之也

延喜玄蕃式凡每年起正月十日于_{今同}大極殿設齋講法會

光明曼勝經法僧三十二人此經十四人其講師者住持寺法僧

會講師之僧清之律師_{今同}內供奉十律師及持津持任久依練

行三色飢_伏以法用但高用之時具錄其名簿并次等先中

官_伏處分不得報忘聽家者均擇六定字業_{今同}向_{今同}於_{今同}於_{今同}

清之_{今同}衣_{今同}宿_{今同}及_{今同}三_{今同}祝_{今同}教_{今同}常_{今同}住_{今同}寺_{今同}十_{今同}師_{今同}一_{今同}人_{今同}亦_{今同}續_{今同}之_{今同}

齋_{今同}四_{今同}日_{今同}錄_{今同}名_{今同}中_{今同}有_{今同}十_{今同}中_{今同}十_{今同}九_{今同}諸_{今同}國_{今同}之_{今同}分_{今同}三_{今同}寺_{今同}依_{今同}條_{今同}凡_{今同}見_{今同}數_{今同}每_{今同}寺

紀正月八日造十四日轉流金光明曼勝經其施物用當_{今同}正_{今同}

宗廟北極殿後有講院是元明廢勝王隆祈奠之故用之所為會
天武九年始遷此於宮中近廢也其後用六宗僧初僧尼教之相
之備俱舍或實尊也備師者法任身德有維摩手會講師者
昔他宗皆勤維摩講師今相宗外無其人依足所為會講師
尤難得者也往古天子行幸省其後見西宮北山等抄無行幸時
王卿若行或大極殿燒失後於大改中廢行中會僧來寺正月
中府會講師不設自南京僧仍以天台宗可為講師或有勅留
遂被置東大寺對座上

王卿先著東廊座 大極殿東廊座在昭訓門外東北上對座上

著端東 官給儀著北廊座 西上對座

上卿向法司 式部正掌記正監行也治部正掌記正監行也

兵部又雅小譽為委兼其皆房治部者也堂童子殿花台
者七

僧皆養之後 或又降講院師之外請戒口也近代十以上養著端東

靜尚言已著出在座 出居座在東廊內初著永陽門外座入而

陽門經青龍樓南面等著座也

龍尾道 雲合元殿前龍尾道 諸曲七轉宛如龍尾

大極殿前庭有童子道

王卿著大極殿座 神座在東階上西上北面

王大夫 王四位五位七位座在西階上東上北面先靴在在大極殿

西廊對水訓門也

東福西華門 大極殿北廊門也東福西華門

講院師養上 章筆若乘牌案欵

前文吏 眾僧前四位五位諸大夫勤之

堂童子著 圖書官人為先

法用 明教花梵音錫杖等也

說法 講師表白

偏義 同卷法義也

可司進草履 今安王御為行香者草履也

近長八年李都王記云今日內堂三人引三公草履先例召使引之
二年亦如此 尋常無行幸時事也今堂臺子及圖書下殿亦可
降廊已使何得昇殿准法堂內堂執殿上雜使用內堂也

左右行香

儀式云三礼畢圖書雜色生九在三人進就行香批下官人各各
就之親王以下起座進跪列 兼北面九親王以下兼 生人起取大色符授
官人傳取授行香者 以次傳受威師各一人引進儀次行香
雜色生各三人昇火爐後之儀行香若就本列以次取大色如初儀
各後座三礼及既願畢各候座

宣齋儀儀儀決師退下之後掃部奏教九在行香座 南壇上柱外有之九也

柱下三向 此間忌辨敏至座次既三礼就礼盤 三礼東 上已下移去

行香者取取既三礼盤南次威儀師分輪於 之威儀師 先是西向後人既

行香机後 下取機次才傳授威儀師 威儀師 之威儀師 入自正面向至三礼者入香亦畢 右方同時

更歸 右迴 徑柱外自東第 三向 正東 入南斜行向 母座第 二向 西入

母座徑僧座前比行一行香徑因座未後等 徑前座中 於此斜行自

東此 由東 於簷自柱外西行如元就行香座 隨 若畢返備

取傳如初

輪

九右日時 今案輪香香色也右方王大夫行香中古以來無王大夫故并少也言等
勒右方行香八人者也九方行香三礼以下東座眾僧右方行香以三
西座眾僧行香人下入香於佛手進行同出安人昇香於隨後各
受人佛手抹香也

入車記永百二年正月八日御將令始也已刻著座祀來常若坊以久
以參人者俱為行事也著東廊座北向公心以下上外他人若台行事
官掌宗成旁一尋行雜軍史親景相共令下知所司又外記方事
同守向東廊座裝束後

昭訓門以南廊座西向公心座三行對座數半帖大下料右像

下教薦座後立道或側端座置幡窠副柱引幔座下引弘是

其間用道備弁少司言座大弁座在北教膳窠外南他席在中

少弁仍舊在座少司在東東 乃座占此座有中隔有中隔

是共南他席外史座 其南他席人供史生以下座

已冬并候向之座前呈于南壇下立座帳

次向大極殿巡按堂亦設其後

高御座主殿小道之御厨子基太 亦集像為中尊禮世尊座宜哉

乃御士冬更許木造也自檀板其前立小机一脚踏供香花平盤盤花

高御座壇上向面中央立机一脚踏供香花大盤盤香

高御座下五 机一脚踏供香花有西後下 在已未申酉南立机大祀瓶

同檀東力北方立聖供机同南立散花机已上在殿 同壇西北方

御座机在東條徑的堂地 同南立散花机机在東 同壇南立行香机机在

各在地各行金坑在殿之徑 南庭當仙前數立机盤三脚踏在羊 其在各喜喜高座

机前其和 母座南面九向巡移幡花盤代也

高御座懸小幡廿四旒蓋高座各懸小幡八旒高御座東南相分鋪

各御座

方別各三行右行友面而像為俱同左後二行教係像為凡俱座三

妻以南为上東西自第之間為威儀師著中座南頭從後師著後

座南頭

左右相合各立机十前安書字徑十部右方威儀師座前五聲中前

南幼左右相合各立机十前安書字徑十部右方威儀師座前五聲中前

其其上下白端半帖为大座其示在小道為幡窠若其後像

疏半帖为的言座其敷黄纸帖为若後座同在東西壁下
黃纸帖为堂前于座同中人座在北頭紙南面底土間德二色
大帳是大小者便有之

今日不曉終滿寸封押本者所造之年度燈惟用途令德福
畢也本未進有如此亦感致奉行之間且面目也

東西席內供養女由言外比史并或了原正有堂座并少由之
外比史座在東西內各別供之大概座在東西北面之奉
子為及佛集令座

十四日己未刻祭八省御封令終也行事所并備佛供五穀廿二杯盛天鉢

南壇上除佛前其左右構方棚修聖紙其下陳了件物九石各十二杯以幕覆之

此上御入堂之時撤之 左右行有以給廿六有之庭中年久百束也南
攝道例令日不取件物

香花机前立佛在施机綿十七七位十帖以給覆之安机上行事所洞之
國古女人侍前在佛供佛米三折柜御上左右并之香水瓶七年久

南欄外石上除佛前同之之洞所行少諸戒言又治部有奉行之
御封令竟日

國史曰是義我弘仁三年正月戊辰宸情在降畢近高学僧十人
於殿上滿後施被

行成抄言官中滿後始孝行天皇白雜三年
内記以宣筆

内記式之凡常會及尋常詔旨者内記預書元日賜君座字及

踏牙九月九日為亥十月大等會等退官當口進系預也言有言終令官月成遷位記
同月信群司等退官内記前一付内侍妻之内侍概妻等時授内記之南口早日進

儀式曰官制之大命亦坐此衆之儒等亦白此部足似式 正月收常毛人乃
無他月大司万人等乃造供養系久織久在羊服止勞養厚所
念行 又時先案在我故亦被奉至白佐那 宣天年 乎白

南榮作棚 儀式之十曾味日東西二字盛雜穀於漆室二十

列立南榮楹外 九月冬十月與中階止前而不列

五穀棚南立香水 其言以香水之大極殿前

庭前五山城所進稻 儀式云山城國以稻六四荷 以累北右相列立

竟屋道上庭西宮云九石備有庭中立稻其六荷以城國進品奉

四年紀佛供五穀廿三盛之壇上 土壇 稻六六荷立庭東而冬十

三荷負百束今畫十二束儀式之說也十三束西宮并昌嘉紀之

儀休堂設授戒座 儀式之掃部寮設度年分者座於此休堂

庭西宮云者寮係個於壇中刺度者頭天慶二年永此休堂

前為刺出年不刺多女隨時

公卿座未鋪王女座 西宮云上卿者東廊王卿北上對 三東

王大夫北面入堂後居饌王之起座後居似等也 佛者時不食之

行奠所果布施物等、儀式之次卷者別置施物於合意堂西

北庭

東宮使 西宮云東宮著宮司放講師 卷

吏部王天慶八年託 吏部王託東宮大進夜系朝上有相南廂

東間跪東座第一僧個律師禪喜前宣官位而退在中

云宮使先例入東戶從僧座北進僧個奉令共林度者也

日使乃僧個共失例

定者伊弉迦 謂定者伊弉迦事也

并女仙言座北橫座 女并座敷并少仙言座北橫也謂東廊外座也

出居座在內也

非兼儀大并著王大夫座 王大夫座在東廊南橫座也兼儀大并座

者在東廊端座也

五位取繼酌 下鄉飲之 擬第三人之時 五位力勸言 并取史所持
瓶子入酒於上 盃也

申文 以信部者 解付僧名 并北供米文於太政 史監之 亦清上
宣也 九條年中 行幸云 但大臣者 見畢後者 解僧名 并諸宗奏
等皆一度 信之乃 史先開信 解文信 申大臣 揖許之

美夫者 為宣命使也 後式之 宣命 亦大用 王臣四位云
衆僧著布於堂 晴候在 昌福堂 而候以 小安殿 為布施堂 中古
以來 不用晴候 亦庭之後 以西庭 為布施堂

小安殿 太極殿後 房也 九條年中 行幸云 而伏於 東小安殿 東旁
一間壁下 設講師 以願座 西白茅 第三間 設僧綱座 南面 東上
僧綱後 設在僧 座佛布 施高案 當講師 前立也 宣命使 至矣
座 設佛布 施案前 東面 其後 設云 師座 東白南上 其後 一列 之而 立
并一列 外凡 史一列 官寺 官使 等座 也 如列 東面 南上 大倉 楠庭 候

李 設北後 東面 北上帝 施物 積大極殿 北廂 砌上

三僧 講師 讀師 之類也

公卿以下 置劔三拜 北山要抄云 外記 安和三年 記之 六位以下 後拜

推式大臣 以下 其北拜者 六位 以下 不見者 別又 旧例 多加之

公卿以下 又置劔一拜 北山要抄云 承平七年 安和三年 把劔云

近例 又起之 然而 接旧例 置劔之 由見 承平八年 和記 又被 和記

政江失之由

公卿恭內 出立儀

西宮 不入夜者 公卿 於承陽門 三修明門 外記 史留立 門外 止
而 西弁 亦不 入夜者 西面 北上 之卿 入北行 為先 下前 之列 兵衛

車并乙下相從上官至中院門南諸御東向北上次茅列五階
明門西大臣進步揖入門諸御入式并其前立儀明門外諸
御立兵衛陣西向北上也

公卿者右近陣座 大內在西也六七間北上座也九条年中行交云
諸御入月花門者右近陣座

陣官 將監 將曹也

湯漬入湯於茶碗執子入之由見江記

連座北座 大臣着在之方座也北座者对座

壁下座 入青瑣門則有南壁也出居次將召僧之由也

香水西宮云灌水瓶立類南向上置散仗香水左右立灯臺

寬朝僧正 西宮勅物云寬朝僧正以清涼殿進院香水机下

先謹身結界了次立片膝加持香水散仗儀之於南殿亦立類之

依不出侍也

真言僧個不候時一座僧那加持例

北山要抄云天慶八年真言僧個依病不參以一定法師令香道
代不聞也 真御記

西宮講着北草整 執如意表日講師曰若元次之番各一人也

若一番以後二人 曰若若者幸也

五番一之定 次弟若進着元子滿後復座

侍系懸花 南殿御紫束見下條

當階上願敷板 東階上敷板立亦也

五師子如表 五師子表五智願在校后殿者也又聖堂五師子如

意必雜摩講師持之各別物也

御薪

御薪 訓曰御筆末也天武四年正月十五戌申右寮諸人初得進
薪雜令一區下無位已上進御薪有權法

官內者式凡每年正月十五午官及式部省部令集於省
相共檢校諸司所進御薪訖者丞錄各一人兼史生一人
二人就進殿案檢校御薪并好惡其行事諸司給券并御卷
式部省式正月十五貨明捕下就官內者檢校諸司官內
進新幸見後式

兵部者式三十平日且捕下向官內者檢校官新 申是候式
主殿案式三年中所用御湯殿料百八十荷御匣殿御洗
料七十二荷御沐料二百八十荷御脚水料二百零荷御炊料
七百八十荷御料二百荷中御幣殿五荷

又云凡充諸司使松者皆令寮家住下燒抹其薪若依內侍
宣以收寮薪充之

年案御薪者諸司并寮內國司供進主殿案年中所用之到
於官內者加檢校者寮官內者所為官也式部省部寮官
為模文官武友子列也并史同寮而加檢校也具于候式也

式部者掌出御評訖式部者掌出於外御評諸司并寮內國司也
置版四 史掌并三者掌可着之

式部者掌就版申申云司申久御新進留上申

錄債申申 錄計其札數訖取一札讀申云司申乃進 留 留 留 留 留

札善于枚申留申

兵部亦如之 兵部勅武官薪如式也

次官內亦如此官內者掌平二者史生者版勅令文武官所進新也

新 礼教也

秋三年之 升官者为勅使同官内者故官内者请取二者所进新
而合栝合而申升官也其後以此新令收主殿密也

兵部 手番 正月五

兵部有掌兵士兵器候伏等之職也此手番者为于古射礼者前

二日亦有同定能老其人合新舊也手番 用者後合手也兵部錄

書分五者也

省立握 西宮云 上御着南片在

西上对座者預居候
備献益並執執子

射手各一度射 九条之射手七支等一度射之後結之射

録書今前後度數

上六足射手同進定能射廿人以之録分前後手結於前

同也

録立庭中官計

九條云録立庭中官計前後射手七支三度計支五教

踏歌

踏歌 此踏歌者女踏歌也亦有舞外古言男踏歌也見西宮抄云武

天皇三年正月拜朝大極殿臣女無別園夜有踏歌事是年

十一年正月十六日御大安殿宴群臣酒舞奏事常田舞畢更

今年女等量女出等琴弦曰新年始迄何久社世奉云未為代

摩按舟為保有免

有明日射礼云 西宮云有射礼出裝束若不用建礼門至于美明門者

可用也康和五年云 額寶朝下云今日常會不用建礼門更射

礼出出御之時依供内裝束也出御之時亦可也予亦近代不知

侍出有與彼門前供射礼裝束仍为故實不用此門之由一射傳

同也此等可尋 女信云十四日 額中持之踏歌此裝束可用建礼門之是有行幸時

奉仕射礼此其未時事也射礼本於豐稷院可行無行幸射礼
當以備裝束也而為房執事可備由何往幸依不用件門右名由是
然希乎同正十六日全依明射礼即裝束不用是礼門由是西
宮比以中將殿家之形今又無射礼於御所不用乎可停也
未收直下物不可用次又重此禮不用其礼門名由是西宮比
儀元同退條之射礼上之奉仕御出有無向建礼門之尚以不同
當時二宮御之月不收也

康和六正十六日所當會中東初宮依御之月不收進舞妓嘉祥九年六
月御之月不收也
大府御之月不收也
內親王依御之月不收也
依御之月不收也
收御之月不收也

清涼託三寺宮所敬妓女同在此內他中宮御他所不收也
承親三正十六日依御別宮不收也

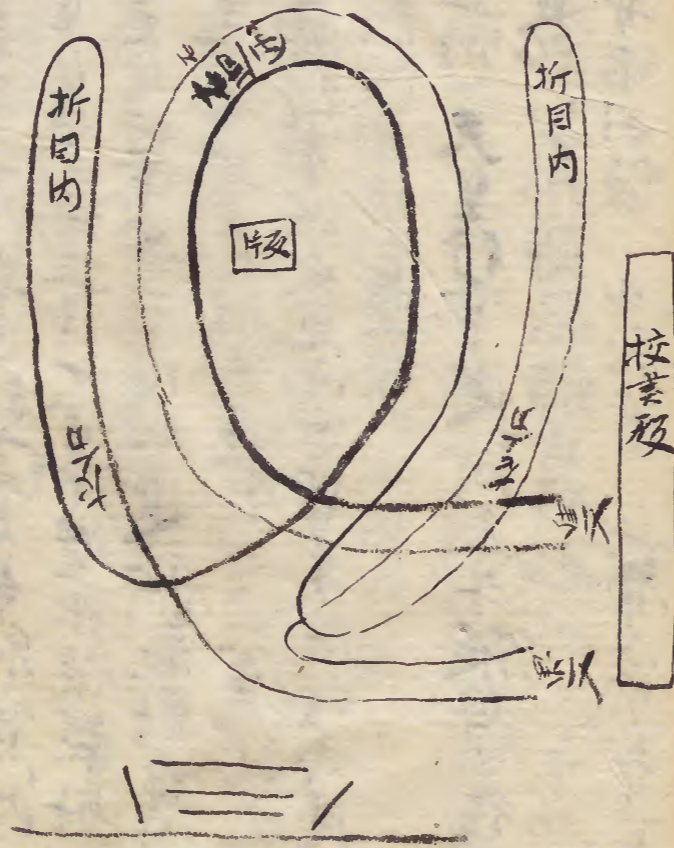
大比美保三宮共開向同中宮依御之月不收也
東宮御內御之時不出也

此比之五章正十六日依御之月不收也
宮女之御他所不收也

見別條式
內裏女一人四人必奉仕

今集足御中東宮裝束各天儀之裏時其人奉仕也
非弟三正者合下式宮弟正御御在天下也內大上為上者下
式宮一法不下依禮也
与御正同時疏上比長曆元正十六日下御之謝御同取空盛一付

与造酒正内时相疏且早也正疏之後可疎也
 侍從者惟中右七席和云云云云云云云云云云云云云云云云
 坊家別當奏國北山抄之内教坊別當進舞妓奏先取奏按
 見後取又秋排之系上足踏等拍回也別當不加署
 無故出 九條年中行更之有世前夫二人于時半舞舞
 等中人身清射場以南行夫二人留至右近陣東庭四下
 之外内程中官妓列立於南殿兩行並版位南行又北行
 踏等三宮退入



而登座立於童子南階以西 今案留前大夫也
 中備入見系中備者中務備也中務式之者難推非侍從預節令
 并除時安仁等祿
 又云九右并外記之内託侍从等大夫并十侍之上衙門等侍伏
 已上雖亦侍從除安令得願之奉次侍後已上等七十已難辨

卷之五

中書輔官唱 內裏式之宣令未定巡幸之後中書輔以二唱名賜錦各
有差

射禮

又舒天皇七年正月辛巳詔夫夫射官內
清和天皇貞觀三年正月七日幸豐樂院觀射
今案古天皇行幸豐樂院或建礼門觀射有內并外并等若無
行幸時志若豐樂院或建礼門天皇行幸候載于儀式及西
宮寺等御行事候文見西宮豐樂院候式見內裏式并儀禮
抄建礼門候見北山遺抄

建礼門前名帳 天皇行幸建礼門立斗帳無出御之時志若門前
帳蓋建礼門出御時依儀禮所也
有諸大夫并諸司帳 兵部有 兵庫以察等者有

立

五鉦鼓 儀式云隨天疎密叩鉦有數

外規言吹規
言句知言

中儀者以白旗指于

中儀稱皮皮二隨而擊鼓若一声射者趨退大兵者喚之物錄
北山云中的則儀者捧的称所中規外規叩鉦一声吹規言內
規言中皮者以白幡指示所中儀称皮二隨而趨即鼓一言
置賞物 大卷者積祿也

不立諸幡 儀式云兵庫察建鳥羅十二旅何礼幡十二旅
今案行幸時立諸幡

外代官代官 大炊造代官等也

大和者 兼祿所也

兵部丞二人唱名 唱射時儀者進行幸之時志以下射之故也
心代官親王大臣代官公卿代官若臣丞代官決席射之無行
幸之時六府舍人共射 丞唱之才元近射之丞三人各唱之也

木正懸的的三元有三級也射于五所西四十六步張儀也南北
二的也北五徑已上九路无兵射南有兵所尤在射也北指遠抄
兩位西北六步若儀小秋之等之教之作若床子候若傍皮也之也
夫儀戶候若的也

北山之秋王三人日全三人等

九道若儀術北山先九道若儀射之次后道也高次九道若儀在東若儀
寺也西宮云九道北右各的南右道北左為南左各北北右為南

第力 東宮若儀也西宮若儀若力若儀若儀後射儀百計

近喜七年正月十七日御記、御置儀儀射礼礼内東若儀若儀

因令妻寬平中時東若儀若力有仰右道次射仰依儀例若
刀二函射

依者射錄 若部式後日勅錄人教并中否館祿等色目申送

近久四年射禮
并官

諫官年無射禮 近久四年吏部亮正月十七日令家儀射礼令

年若儀若儀唯一度而已又射畢不射在(涼園之例也)唯

九道儀二度手合 右若儀

今案凉園年无若儀行儀法術依例手番歟

射手位服踏總末歟

立行府式、大射官人三人若皂緋緋襖白布帶橫刀弓箭部

帷巾麻鞋進儀二人皂緣未領綠襖白布帶橫刀弓箭白布

帷巾麻鞋無儀府式、大射官人三人皂緣未領綠襖白布帶橫刀

弓箭緋帷巾麻鞋無儀大人皂緣未領綠襖白布帶橫刀弓

箭白布帷巾麻鞋儀門府式、大射官人三人若皂緣未領綠襖白布

帶橫刀弓箭緋帷巾麻鞋儀門部十人皂緣未領綠襖白布帶

橫刀弓箭白布帷巾麻鞋儀士十人皂緣未領綠襖白布帶

布帛採力者若白布帛中麻鞋

今案位冠帶魚得係線之所飾以伴像也皆遠之謂腰巾也其人
裝其束者踏應以錦為之厄未若者也未類以伴像冠也飾以
府式之派未類七石條之說而莊家又有未類也

酒盃兩行 束之曰比 五月十七日射券入上不限所司此氣未其
如常之飾以之文五伏飲未初始射更造兩行以酒與肉豐兩行
仍就主傳券在二行傳傳所司也之湯也故以終係前二通而北
厄也向府手信

有若手信其手信以門能其大止府庭行之為射礼練者也又也
亦府射券者亦有若手信其手信寺以約於庭行之此若若若
也飾以府手信若若也

射也

射礼也於其北門行之右所門大若所射也也而雜為何府庭也
府射也

無尤在障 矣衛門不立後伏也射礼日也

賭射 正月六日

賭弓 大者者進射遺墓物依度布足以於弓場及合府射之器
尤有正也尤有也

尤者大將申障 北堂若無其儲祗障不若依日未入之時雜五勝未
從前退出無別回退尤有便也 西堂云時時不從

今案大將不從還容一時申障不若還容者勝者大將儲之也無術
祭又同大將也負方大將早也 不儲在時若勝者大將又早也故祭
也

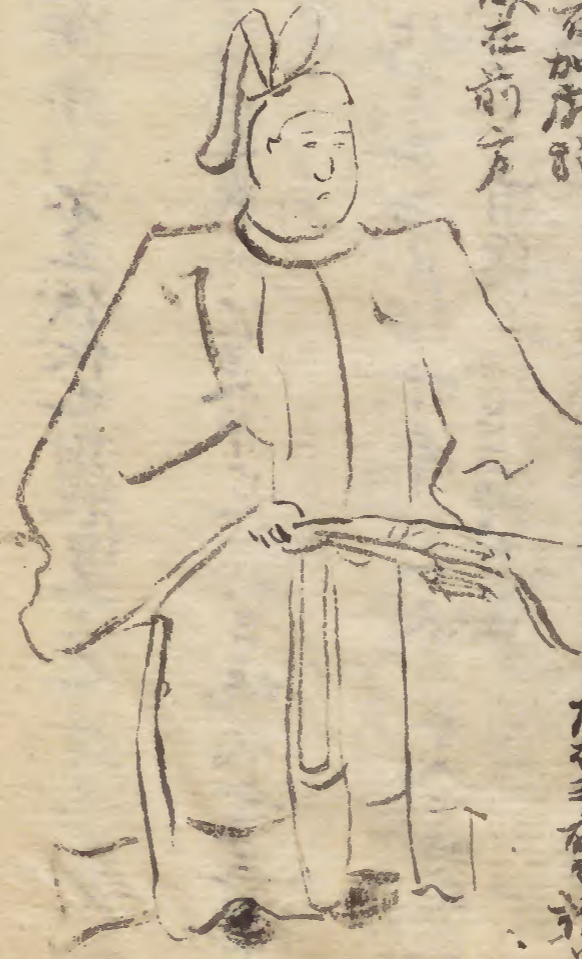
尤者若術以之祭

各部者進四府矣 兵丁有修辭文也射礼四府 官射手失也

五辭文書官人 西堂云多者進四府矣

若此神祀 鞠也

四府將候准矢是 北中四府候... 文法申射手... 今更中情... 于柄下方取副矢一手... 以矢相仿... 後經矢以右手加虎形... 右前方副弓使在前方



王御差座

徑宣仁門宣陽殿西壇上入軒廊西行出東二向徑階下并栢樹
 北至櫓門下垂下懸... 依合間西行至西... 以手直之... 徑宣仁門宣陽殿西壇上入軒廊西行出東二向徑階下并栢樹

大將先... 至同樹良南右... 歸後本產... 拔矢置宮上... 左有大將取... 今日四府射... 近衛... 凡十八... 披見同... 總代... 當日錄...

排於畫狀 伴文持亦之時又及于排之故見後鳥之縱排之
矢取奏 齊仇奏文各二通射手妻与矢取奏也

上之執弓矢而座前 按置指上也 且奏進不指足應已示奏之心也
歸者座之時揖也

召的付將者 召之聲長於此內并召令人見天治三寺以
矢取進衛十人 也或云几踏弓取箭進衛八人分为二番之例四人亦帶

弓箭 北右各十八人也

有射手障者 射手左右各八人中持笠在之中皆以束物笠以申障
府生為之代其詞云將監中臣行良有障器以儲進衛奉不廉
會奉仕以此空者也

聽的 先遠的之次進退可射的也

次射手參入射 射手進衛者府生當長令十人左右七人也

中將將過之代以儲上者也

常治三寺宇代先儲二人持過中入自作合同進退亦一府生二人

參進九者入作合同西進進所北為者立作合同如下 儲九

乙矢射畢自作合同退淨九第一府生進退第二府生又亦進淨所
北儲右乙矢射畢自作合同南門部下退淨右第一府生入作合同進退

第二府生又亦進淨所 如下後進淨可知
今案 九儲中一府生身置 九儲乙矢畢退淨之時中一府生進

圖 右儲乙矢射畢又以此
立儲所中一府生又進退亦一府生所

一慶自九始初慶自九始射第一度自右初射第二度自九始以後進
當弓場柱張之 九右射手之射場屋內射之當御前東面為故

弓弦斷時當柱張之

拾 拾白上七也 具位下 文選云次拾改次

當府牙五者 九第一射手進退之時九矢將退出也為不見勝負也不後
架故也我方之人許射之向大將退出也

度物 度物滑踏布也

勝方將何得兩口 西宮云勝方將各行射兩 置弓持矢將射日不乘者次

後令領在御前乃方志下流也前日 北山曰其方將以得兩口唱平行負方

在幕中將依下令領至御依官名左右 王御 用造兩司杯若無執抄十將造兩正執 追前王今在事自相分也程多相

東道三年 氣 得兩口絕不行今日下令行也申前存之因申 禁下

久絕不行不乃仍不不行 兵衛取七人 兵衛府式凡十八口若射射手安人若衛按七人

其取第多居四人 三人 二人 二人 二人 或二人止之或一人止之矣九

此向射手垂腰跪地 粟子射手垂袖跪地 供一

三度射了 今案賭弓射手人數若左右進退各十人左右兵衛各七人 是延喜式也矣左右進退一度射之左右十人進射之時

大將進出 用之一度射也次左右進退射之也次左右進退射之也次左右進退射之也 又左右進退射之也 又左右進退射之也 又左右進退射之也

今二之度射也如此十交了射之本儀也然而多至三度射也但尤近至別之時

勝方亂聲 度數均若九五度儀在書儀也 常均若九十箭中在書儀

中也言時持也故西宮云持時左右共舞

尤後塞已矣 北山云度九章依右後塞栗秀茂陸四交

的付文

有矢滿時 中的矢在的前不中的矢在後

濟時大將 濟時小系若大旨師尹若若小使若若此九大小若師尹若

通任小九之儀也

六月事 頭辨經緯

陪侍幸 前初見冲座祔心

重服大將衣例 北山重服大將依百卷入奉養後退出右例

是平二年五月三日也

重服射幸奉侍例 北山之座北四等大府生真衣官服大將奉養由奉養例

奉侍奉侍奉侍例 柳色汗衫深鈍色表袴襪等也

西堂裏物物 此口前隨身為矣其來黑漆口他以破碗如時畫地以竟

不可柄肯以此色浴浴 俾之不老似可遠以此色革 為衣易景手後

以白革者靴例

南殿錦類 南殿錦類諸御衣也 及雲園抄

搥櫛 天子御座間有櫛于也

立風爐脚 三月踏射致行之時不立几炉属和暖故也

决信 彈弓篋抄 沖弓四張矢四手鞞二弓也

秘威之弓柄八寸五分也

今果日本此時代高後盛之高鞞鞞言十射鞞也

鞞在臂月防伴 信女决音决釣弦也 包右母折以釣弦若、

决弓總也指弓小者也

出后外切也

的申者部者掌

無有中の方掌中

贊加新給所 祈禱討于夜也

国忌

国忌

一年国忌始于正月四日故也此古凡例也

柰子封上之令也

大房者宣布池

治部式其布池物之室絲的約十景紳用布九人

木御之方亦傍席布一万石版並自大花者下充之

治部省者奉在例 奉養奉養一人古位已下

治部式凡国忌之日各清當寺修一廿口轉經礼佛悔罪録卷一人奉養

安土修一人六位已下官人皆清寺以供其見式郡式
 僧名卷教 治郡式之事畢錄之併并奉儀他教付内侍受
 高村因是 江崎才取教子白浪冲在佳時因是也高村因是兼五
 少代

五
 光仁時 天智 田原 仁氏 聖武 光明子
 推古時 天智 田原 仁氏 聖武 光明子
 天智 田原 仁氏 聖武 光明子

一平城 天智 田原 仁氏 聖武 光明子
 光明子 平城在儲光紀
 百川女領之

七 差茂 天智 田原 仁氏 聖武 光明子
 光明子 平城在儲光紀
 百川女領之

八 淳和 天智 田原 仁氏 聖武 光明子
 光明子 平城在儲光紀
 百川女領之

九 仁明 天智 田原 仁氏 聖武 光明子
 光明子 平城在儲光紀
 百川女領之

十 大和 天智 田原 仁氏 聖武 光明子
 光明子 平城在儲光紀
 百川女領之

十一 清和 天智 田原 仁氏 聖武 光明子
 光明子 平城在儲光紀
 百川女領之

十二 仁孝 天智 田原 仁氏 聖武 光明子
 光明子 平城在儲光紀
 百川女領之

十三 武孝 天智 田原 仁氏 聖武 光明子
 光明子 平城在儲光紀
 百川女領之

十四 元孝 天智 田原 仁氏 聖武 光明子
 光明子 平城在儲光紀
 百川女領之

十五 仁宗 天智 田原 仁氏 聖武 光明子
 光明子 平城在儲光紀
 百川女領之

定太皇太后回忌事

去年五月朔

御初会役事

右天下官事

右外官及事

天保の年十一月

北土史阿模之

助如件事官未如依例行

为是国臣者定例裁存并事

女皇太子七朝或若の帝位迄以の事を以て或八朝或七朝

皇初の定は此の定案第一の各事中以て皇初太皇太后

女皇太子七朝の事は文武並廢帝天武天皇御代

如依例定は皇初の事は皇初御代推戴得奉七朝

皇初の事は皇初御代推戴得奉七朝

皇初の事は皇初御代推戴得奉七朝

皇初の事は皇初御代推戴得奉七朝

皇初の事は皇初御代推戴得奉七朝

皇初の事は皇初御代推戴得奉七朝

皇初の事は皇初御代推戴得奉七朝

皇初の事は皇初御代推戴得奉七朝

皇初の事は皇初御代推戴得奉七朝

皇初の事は皇初御代推戴得奉七朝

皇初の事は皇初御代推戴得奉七朝

皇初の事は皇初御代推戴得奉七朝

皇初の事は皇初御代推戴得奉七朝

皇初の事は皇初御代推戴得奉七朝

皇初の事は皇初御代推戴得奉七朝

皇初の事は皇初御代推戴得奉七朝

皇初の事は皇初御代推戴得奉七朝

皇初の事は皇初御代推戴得奉七朝

皇初の事は皇初御代推戴得奉七朝

皇初の事は皇初御代推戴得奉七朝

皇初の事は皇初御代推戴得奉七朝

皇初の事は皇初御代推戴得奉七朝

皇初の事は皇初御代推戴得奉七朝

皇初の事は皇初御代推戴得奉七朝



三田
圖書印

南
庫

[Faint, illegible handwritten text in cursive script, likely bleed-through from the reverse side of the page.]



