

治承元

和書門			
二五〇七八	號	函	架
九六	函	架	冊
二七	冊		

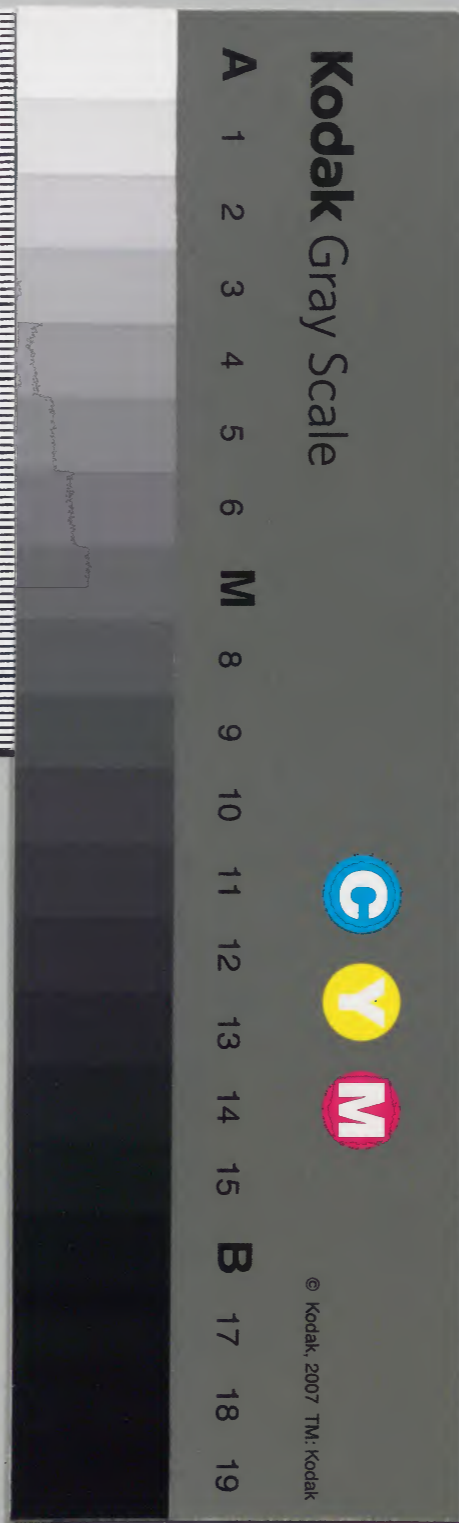
内閣文庫			
二五〇七八	號	冊	架
二七	冊	架	冊
一九	架		

内閣文庫	
番號	和 25078
冊數	117 ( 57 )
函號	160 154

日記

自十月  
至十二月

羊五



糊などで貼り付けられている部分がめくれない箇所あり

治兼元年

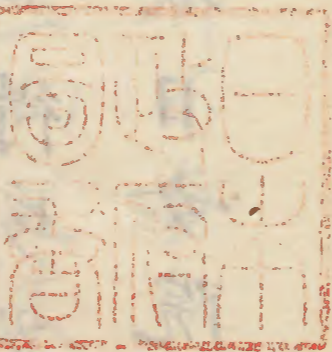
自十月至十二月

羊五

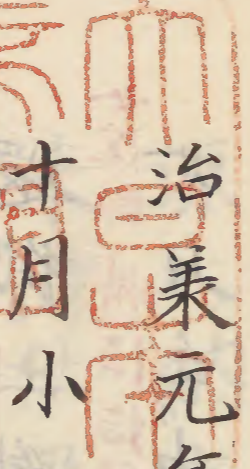
六十三丁

*[Faint bleed-through text from the reverse side of the page, including characters like 治兼元年 and 十月]*

治承元年冬



丁酉歲



十月小

賴輔入道供養阿彌陀仏乃五部大衆經事

二十日丁卯天晴賴輔入道奉供養丈六何

彌陀佛及五部天衆經亦云佛未終去切真日以

前取志供養也朔日之条雖可有惊只生念不失之時為遂宿影云以障

憲僧都為導師

二日戊辰天晴今日終日見佛教上人取土

見十念極示易往集廣才書  
之十念極樂易往集廣才之書也件書惣

出子

六卷依法皇紹旨所撰集云々

三日己巳天晴本余日恭山府君祭也

四日庚午天<sup>陰</sup>隱日夜雨下

<sup>石清水行</sup>五日辛未天晴此日石清水行幸也關白

被條右大將宗盛供奉公御十六人云即今

日可有還御而依及深更為夜行日明曉

還鄧土御所第之得<sup>丑</sup>刻出御云々

<sup>女院御</sup>六日壬申天晴此日女院御<sup>藏</sup>法結願也

源大納言外公卿不参云々予依<sup>問</sup>於不杖

未出仕仍不参也向送末八日可参大極殿

事始哉否吞依病不可参云々

七日关西天晴入夜参宿御堂御<sup>重</sup>於為遠節

分也今日法皇令<sup>重</sup>還向給云々今日書家入

道供養持佛堂云々隆<sup>重</sup>憲僧都為導師云

云或人云去比俊成卿<sup>俊成卿土家</sup>云々其名<sup>重</sup>衆

八日甲戌天晴此日大極殿<sup>出</sup>始人先未明

大極殿 始吉

自土御門第還卿八条殿云々今日女院

御所棟上也。是偏為下官沙伏家司行賴着

衣冠行之陰陽師。祝助時晴先來廿第勤

申日時今日成勘文行賴入莒篔下官見返

行陰陽師退出行賴而其行行之先度

鄉而季長為行夏今度為改彼例使行

賴行之也。但臣油奉行遠長感况相共

被沙汰也

九日し亥天晴憲基來語云中宮頰腫二

十日丙子天霽佛嚴座人未及晚參女院

新造御所見迴之前大僧正所惱危急

沙以季長朝臣訪之歸來云不可過今

两三日云二聞閔警不少今日憲基針齒

下中御門中納言住送石清水行奉之

間事也今日戌刻右大将宗盛以内女

房狭カ着從狹有示事侍位可相祝之由也件



參議朝方讓其息朝定

叙從五位上

大外記賴業讓其弟<sup>祐業</sup>祐亦

叙正五位下

上卿并史退可申請云々

十六日壬午天晴入夜風雨共烈子刻人

告云前僧正入滅即欲遣<sup>遣</sup>使者之處夜

已五更<sup>加天カ</sup>嘉々暴風雷雨之間遠遠之境

不能人<sup>通陸カ</sup>通陌又宮并僧都亦居白川房云々

或又有長答云々如此之間今夜不遣人

抄前大僧正覺忠者生受尊貴人望不輕才

朗顯蜜罏量衣重其所經歷五代之御持僧

三井寺長吏天台座主法務僧正法成寺已

下代寺執印也又園城<sup>印カ</sup>一行之中僧正四人

皆為行才加之法皇列其上足凡論其德

望古今少類者欽誠是佛法之摠鍵顯密

之棟梁也干時春秋六十<sup>思カ</sup>忽然而煙化物為

也別為家嗟歎而有餘悲<sup>泣カ</sup>泣而無答抄人傳

云兼數日知死朝正念更不乱唱佛号數百  
遍見臨終之給儀往生散不類之現當相兼  
盖此謂而之

今夜抄公出子泐生要集名目之也カ

此日前相情陸カ四向栗カ忠室落支依母儀於家饒為年四十九

博陸之家室被而粟田口山莊其儀申少部

車四位五位家司職カ轅職カ支相并十五人着布衣

勤前馳馳カ殿上人五人連車扈從出家儀

曉天被歸云々

十七日癸カ美未天晴今日欲予僧正弔カ一表喪カ之處

余哀カ衰日也仍明後日十九日可遣使也如此支

必取撰日次也此夜葬前大僧正云二火葬

十八日甲申天晴終日念誦

十九日乙酉天晴依日次種子宜使中務種子撞範季

信予弔カ故前大僧正表喪カ在長谷親王掌表事云二內惠カ法又遣其

弟子僧都覺尊房在長谷同予之入弔カ



夜归来示各報旨今日蓮華王院惣社久示也

施種々藝業業如去年法皇覽云々參女

恒例舍利誦誦院御方聽閱恒例舍利誦誦又与僧徒談法文

法花經壽量品顯本之間夏也近曆園城

其議相分尤有其興

廿日丙戌天晴為方遠參宿御堂御取

廿一日丁亥

廿二日戊子風吹

廿三日己丑天晴今日終日念誦

廿四日庚寅天晴入夜雨下

廿五日辛卯天晴民部權少輔宗雅來平語

故僧正門跡之事併被進法皇木幡證菩提

院在其中云々可悲云々但法成寺平亦院執

印予覺尊僧都其外宇治法平方門跡正教傳

也云々今日間除服日次於時晴申柔月

二日先

廿六日壬辰天晴

廿七日癸巳天晴頭中将定能來催云除

服可參帳臺御出并童女御覽木者申取

大地震占文勞得感者可參狀計刻許大地震保延以

齊宮定後無如此之地震云東大寺大鐘被振落為丁

又同大佛螺髮少二為了云此間齊宮卜完定カ

今上才一女皇兄身內親王其母少將公重朝臣女即

北九日乙未天晴今日神事也服俣之後除

除服之間神事同關白占文

服依不行由稜然而神舟如例此更依不定

尋申關白之處報狀如此

除服以前不修由稜候更也除カ涂服以後

雖日數內可被修修候也神更之条如常

可候人衣可被忌服者九謹言判カ在判

或人云同服之人不忌云依問申之處答旨

如此依忌之今日雖非祭當日恒例發遣幣

帛之日之仍神更之但行由稜之時八字未詳八明日給

云也然而又今日尚神夏也

十一月

春日祭

一日丙申入夜雲此日春日祭也依為除服以

前不除由稜然而於神事者如常也

使尤少將實教朝臣

二日丁酉自去夜雨下及巳刻晴更臨晚風

除怪

雨成刻於河原除輕服倍膳行賴役良

盛馬前已上布衣之陰陽師前內藏助安

陪有親冠衣向良除之即參女院御所深更退

出了

三日戊亥天晴入夜頭中將定能候來語云五

後撰百五節參入公卿

節帳臺御出有催之公卿予內大臣右大將左

衛門督又關白可被參并五人童如御覽

日被加今二人藤大納言花山中納言亦

成範卿女產皇女

四日己亥天晴入夜風雨或人云成範卿女

內裏年來此一兩日之間有產夏皇子皇女之

通御云

間其說縱橫後閔皇女云々

五日庚子天晴為方遠參宿御堂御所

六日辛丑天晴及晚參女院御方今日二位大

二位大納言告今除目必可參之由檢之之支子細  
納言實定永送云今度除目府不可被參

之由内々有兼支若無御參者定以有其催

歟執筆支一切未致其涉伏決夢年沉倫之覺供

可支忽遷任之後未及取懸仍參勤之条不可

叶若又被石越下躬者生涯云々恥也今度有

御參者才一之望者枉可蒙御息恩カ消息上

又有使者報云日来依取勞不出仕猶雖不快快カ

依此余可相扶欵若於不得懺者内可告申

者

七日壬寅天晴入夜大夫隆職未召廉前向

公隆職向近日公支  
近日公支亦申云今日有軒序御下上卿左

兵衛督云是則去月廿八日地震之時東大

寺大佛螺髮少落一云又大鐘落一印藏

良角懷壞カ一由進奏狀被下件更也 又有地

震之御卜云々明日可有改来十日行幸于

閑院亭十五六日之間除目近日風園更如

斯云々

大極殿事治更予又向大極殿更始更申云大極殿巽角昭

訓門内此腋立七文惺二字為公卿一行此上其

南打九丈惺一字為并少納言已下產其惺南

三个間為陰陽察察カ催取其東又立惺為工木催

取政官座豫居饗公卿座不居饗是依天喜

例也致度不居公卿而依上宜兼居云

晚頭左大臣大納言實定參議長方亦參入各

目座後着之襪比才二向東砌就カ致執カ減小造次召

外記向諸司具否次召外記向諸司具否次召

并作陰陽察之勘申日時内覽奏圖之後其實

内只致也致下住房此後須村檀上折地不參

引繩者而無其事被參内依及夜漏被略

實定卿不參內云其後於陳被召例文硯  
亦官申云先例不被召例文者 依無重召  
不進云 即作右大弁依衣書回宛文 羨云  
藤大納言實國依他支參陣依無人裁支  
令催着座者凡無念条也 乖先規 天喜之度  
公卿大都參入今度物以無催云 源中納言  
雅賴雖入行支依灸治不參云 良久退出了  
八日癸关卯天晴入夜上方有火云

九月甲辰陰晴不定風吹女房并姫君蜜々  
女房君參廣寺參廣隆寺或人云除日十五日可被行云今

日調置文庫公亦

十日己巳天晴參女院御方今且頭右中將  
光能候送書出行賴日右大臣殿可被參楓筆  
御之者取被作下候也為申其支今夕可參  
入必可今參會給云 然而今夕不參未今日  
齊王卜定之由伊勢幣齊王卜定由伊勢幣云 此日時晴未云頻有

天變又先日大地震亦占文者不快如内論者吉勅云々

十一日丙午天晴今夕法皇自天王寺今還

給云々一昨大納言實定卿欲娶那總卿女

主上乳母別而依入道相國削止忽停止已送

迎車空以將還在人嘲哂無極云々

十二日丁未天晴身頭定能未即令參女院依

定能良通中將所望申院弓也四通未詳是良通中將所望申院給也云々

行幸雨院支

今夜自八条日未皇居八条行幸雨院才

件才日未加降理又有新造舍屋亦是藏人勅御鈕叙四次官基親募受領切取經榮云々

本家賞内蔵頭藤原實請叙鈕從三位八条院御而賞

上卿源大納言被作少内記盛俊云々

十三日戊甲天晴此日吉田祭也依輕服終

不奉幣由綏是則除服一故也

蒙權申刻頭頭權權大夫光能來余着直衣冠出土逢光

能作云明後日可被行除目可參執筆者申永示

一由光能卿云召作出士出陣可有欲將里才欲  
余云先例共多但近代光能召作何取裁之由光能也  
能卿奧端座光能余云是又共有例但代一家  
之習常於端座光能所兼作也

十四日巳酉天晴未剋源中納言來語雜光能及晚基光能甫自院罷出云光能朝臣申云參上可申  
召作光能也光能可申此由云又語云出端座可兼  
召作之由召作之由有其作此条有疑由内与重方朝

臣今申議之旨光能兼也云者余送書出光能  
云召作光能尚可被來作之由兼了此条只可  
有職光能之寡但除服之後明日依日次宜參  
陣之次先可申下吉書其後下知召作光能  
尤有使宜欵加之光能候期被來作其召外記  
并光能亦之間定及刻限欵光能擁急々基也如何去  
返光能也云申光能白之處出陣可有由有作只今  
欲參啓此由之向也云光能意不可及煩光能也欵未



練之人出夏如北

京京官除目一夜儀已刻大外記賴業業來

入入先經朝臣給硯筆墨亦賴業依持來關官帳

入件莒給之亥刻着束帶參內先着陳下吉

書右少弁先雅給云頭中將定能朝臣下之召次參御取方先是

關白參給光能候參院未歸參云云余謂若房良

通中將取望夏今度不可有沙汰云云是非

不許之儀今度除書一向可為內御沙汰院不

可知食之由被申云云仍可夏不可有沙汰只

自院被敵註往文夏可有沙汰云云暫而光能朝

臣歸參于後數刻刻但人夏評定云云曉鐘云後

藏人來告夏具之由仍向陣先着與座公卿

着座之後移外座合量減次頭權大夫光能

朝臣其詞云今日可為有陣乾減作召作夏次召大

外其詞云賴業右少弁先雅亦作之日次若人

職夏

來召次作莒文六位次外記二人史生一人

取莒文列立步庭次余已下列与場殿代如例

外記列立納言後一余相公卿着殿上

與座次白左相共着御前座次實房忠親

實字亦取莒文置云着座次關白着圖座依

石着圖座先我座次依作奏關官帳次緋大

間次任或兵次召院宮御申文先奏夏也召

中之將藤原朝臣次任民部此同居火積權衛重

又有勸盃定能勸之次關白拱給可抽書之申

文亦先是給御規置莒蓋又被作受領文可召之

由出實房卿召弁而有無申上催口依作召

文書定之如常執前司播以改功過也但

定文長方卿讀大勳文實宗卿去余書神書之間

實字持參院宮御申文實字後座後有

余取之置硯上往神書申中多二分代

哉否於關白盛子給之外不可任云仍皆返奉白比中一通云神書仍懷中是先例之依為四

位引カ召名也余誤召近中將依因白給文作可

相承示カ召名夫儀之甚人可耻功カ下同給文作可

勸進之由實宗取之退下功カ下同適定之間參議

人数不足仍實房卿申受之由於關白依

令且召着定也次余奏院宮御申文返給

皆引裏紙引カ畢後任也任カ下同給任人任文折

隨任合敬カ然成文及三通之時成未也常次關白

撰給申文十途余カ通可任之者申文亦也余撰

分量座前并硯与一莒向先任課誡者文章

得業生藤原家實任カ右衛門尉是實光實光實長

次欲任文章生而任注カ文与勘文名字有相遠

向外記任之注カ又無申文之同不能見合同申

関白之處可向外記云カ云云仍光能向次任可

任之者任カ亦無指次才隨カ任之此間實定進

下勘申文亦余取之皆悉任畢隨カ任取放拾

次又任京官亦及終頭實房卿持來切適定

文余取之奉関白之取之置前給申大學頭

奉口口口口又

下信實房大字頭申文支

之申文一結

通九云下諸卿可令定申便可給

實房卿云、仍余目苗實房卿

欲退卿給之作

可定申之由實房取之還座次第見下余須

白返治切退申文余取之入書之支

件申文亦也然而忌給之間不見之白見

切適定文一返給余取之入成文莒一又任

可任之者亦裁注文輩皆悉任之此中無申

文之任人亦少二有之仍紹光能令書進之

此向源季明任甲斐權カ掎守尋向位之處六位

之、余申開白云六位任甲斐掎守有例哉開

白云只可書五位之由也但可向外記云仍

余書從五位下一又从光能向外記之處近

例六位任權守之時即被裁五位之旨定例

也云、開白又云然者釵位二七可裁也云余

申開白又六位任大和權守但有例如何開

白云其八只六位了可有云人々見申文亦

一後實房申上云可撰上申文欽開白云只

以詞可被申上也即長方發力語云成光朝臣  
為位階上臆之上名舉年久尤當其仁已上  
一人皆同々寒房 光盛 閔白被申云成光  
雖可然辭文章博士力博土浴力活加級思何終拜大學  
頭有茂雖位淺為管氏長者未任一官尤可  
被登用云閔白重命諸卿云女一向可被定申  
谷申成光可任之由此間實細力總卿參加舉敦  
任人以不為可又申云在茂茂力可任是隨形勢力

取申欵他人不言只以目議定不一決之間  
從經時刻天已曙了閔白寄簾下竊被申竊力  
云人々在武茂力當仁之由今申可任欵云此茂  
諸卿一同舉申成光之由奏之向不聞勅答  
未得其意可彈指力彈指之也也  
此間余竊申云在茂若任者上臆儒士士力皆可  
愁愁力之一人之愁愁力於人主之取痛給也况諸儒  
哉能可有思思力重欵此豈雖不可申出申心取  
氏神不亭力亭礼閔白美被思煩欵此間實房  
登矢通理哉

卿返上申文亦余分之斬退出實守卿又退

出暫カ整而關白重被奏自如初即可任任カ在茂之

旨有今仍書裁一一校在茂申文懸句指成

文一一殘申文進上關白依余也此向關白

伯顯官申文余召實細カ下同總給之然カ關白曰然カ秋不書

可有必非カ琴欵隨又例云然カ琴者舉已及儀終不

非常例也仍尚可有云竹カ下同次余卷大向

申文余令カ注カ獻關白一次有叙位議召光雅續總如恒カ恆

書一放紙カ袋奧卷叙位入成文未詳莒次奏大向取

成文未詳置才二日座未詳水橫加入叙位切返

逸定文亦未詳才右叙位中大向九言文

給御所定文出カ置替莒已後取成文置硯カ硯上封カ對之

引引カ墨入成文莒又置替莒出カ梓笏土出カ殿上投實

總退土出カ于時出カ日云之後也

今日參入公卿關白余

大納言實房 中納言 忠親參議 實守 長方

實定

申大學頭儒士士

成光朝臣 敦任朝臣 盛業朝臣

光範朝臣 敦總朝臣 光經朝臣

光盛 業實

在茂

今度除書非擬更亦

在茂大學頭 一真經任任侍醫

信基任修理權大夫 少將三人 苗四

位時家公守亦也

今度可被避謗難行善政之由兼風同若是

亦欽 草言

外記持來大向更 十六日辛亥天晴午刻外記良業持來大向

余更披見之處 大失有二

一者權少外記依茂裁被任然即夜叙爵

被任其替願願カ後任之者姓名上可除公墨

今度除日有失礼也

任カ下同

也而不消之太失也

二者長方朝臣給庖付注右大弁藤原朝

臣不書名字曲位者可書名也或加官或

不加官而云官不書名大失之

余勤仕執筆已五千度頗雖練習被失於如

此置鉞之性以之可察歛可耻之入夜參

女院御方今夜經殿朝臣拜賀任内藏頭也

今般除目殿理吏只此吏歛

十七日壬子天晴

十八日五節參入癸丑天晴此日五節參入也

公卿左兵衛督成範卿御覽

受領冊後參入

余依先日催子刻着直披參内不出披半部車隨才上藤

布披冠如位五節未參云參御所方謁女房々密

々語云一日之除目少將三人叙四只吏敷慮



不甘心依闕白懇切今申自院再三被申云  
今度始為主上御沙汰可被行除目之由法  
皇今申給主上又以固辭如此之間及曉天  
云又良通中将夏先日内被申院御報云  
尤可然夏者但被作合闕白可有沙汰云云  
雖以御氣色宜頗不分明今度起自疑情夏  
都不可行之由皿食仍無沙汰衣貴恨思食  
之由有天气云云奉子細之處弥增然緒然而

女房語良通中将之間夏

不能申左右經數刻之後五節兩所參入主

任數刻五節參入主

上着御裝束云云

御出衣 其後遣經程此向与時忠卿交

語此次語云後二代御記 後朱 身羽院有

御起請被納置勝光明院寶藏 被納香畢

莒四 干糸院御時申出被書之者 往師土書

合 行其向經京惟方範兼亦少々書取之 範兼奉

依其宜罰或終命或懸讀衣可恐夏之 小時  
土御張臺出對西面比茅一向經南殿御後

出御其甚之夏

并同西廣庇透渡殿亦入御帳臺東面妻戶  
爾白褰御簾殿中將定能朝臣取御屐御路  
敷造道不可必數<sup>欽</sup>時忠在此例也向希  
爾白已下不着杳也<sup>扈</sup>從之人<sup>爾</sup>白余時忠  
可入目同戶祗候屏風外襖敷<sup>疊</sup>二枚<sup>爾</sup>白  
申一枚余居次舞<sup>姬</sup>四人次才參入之後大  
時忠居<sup>枚</sup>余居次舞<sup>姬</sup>四人次才參入之後大  
哥<sup>數</sup>蔽<sup>阿</sup>聲舞<sup>阿</sup>外舞之<sup>但</sup>只一人舞<sup>次</sup>殿上人  
乱舞<sup>先</sup>河音鬢<sup>多</sup>良如常<sup>次</sup>舞<sup>姬</sup>退出次還御次余退  
出于時<sup>舞</sup>鵲鳴

十九日甲寅雪降不及時以職<sup>吏</sup>良盛送舞  
姐裝束出<sup>冊</sup>後五節<sup>取</sup>內大臣沙汰

童御見<sup>上</sup>吏

七日<sup>乙</sup>卯天晴御覽也<sup>充</sup>兵衛替安房亦今  
爾白被<sup>示</sup>永送云安房童遲參之間及<sup>亥</sup>刻  
有御覽云々余依<sup>疔</sup>風痛不出仕此旨昨日觸  
定能<sup>一</sup>  
廿一日丙辰天晴節會不出行及晚參<sup>如</sup>院

御方

會方  
節余<sup>支</sup>

滅了

下名支

廿二日丁巳天晴此夜基輔直廉放火即消

廿三日戊午天晴此日被行下名云云申刻

定能朝臣密告送云侍從殿御支若有

涉汰欵解有兼旨可御祈云云仍祈

僧之許作遣之余又滿愛<sup>支</sup>王呪祈念夜半

那總卿告送同旨

廿四日己未天晴寅刻大夫隆藏送函書

良通任中將仍着直衣參院內支

披見之處右近中將藤原良通者感悅無極

午刻着直衣參院并內順着東帶被拜賀也

子慶賀之時其父拜賀定例也然而近代之

間不見此儀只以隨宜為先仍取着直衣也

於院以右京大夫恭經朝臣申入良通慶賀

畏申之由但以支次可奏頌之此支自皇

嘉内院同前被况作也云於内裏被召入内

依地震社支九社幣支

御取今日依地震支被奉九社幣七社之依

吉田日吉西社欽為御拜着御裝束之間也

是良方祚云々依御物忌於清涼殿涼

仕之黃座押角御祀御頭中將定能朝臣献御

有御拜座押角向御笏向巽两位再拜之後返給笏即入御被作

中将拜任之間支又作云一日除日早遣支

牙以笏紛失支

神妙云々牙御笏紛失支有取見者密

可合注申云今日御笏自院被献云件支去

十八日三膳土出日下回納見土紛失之由雖尋嫌類

之者亦更無證據云誠希異支欽古今未

因入夜退出

牙以笏昨與未味支

廿五日庚申天晴或人云牙御笏昨日出

来了其由來者三膳土上納所從屋妻

女嫉妬之餘為指夫資取件御笏折入實定

御燒之跡未守男取置之件支自然露顯被

尋出了云々此次第頗非無不定彼土納始

嫻弱カ不誤之者自向落カ為其變已無實加之今  
彼僕從有此北カ北以之言之士納之身罪科雖  
逾而都無其沙汰愚カ逼心取替陶也作此疑カ更紛  
失之時於藏人所存御下カ下在憲泰親名各カ召申  
云必可出來自西巽水方之由云云又泰親  
申云件御笏可有疵疵カ去而果以有疵仍自讚  
云云但其疵微カ又郡邦細カ總疑カ鄉同示出未之  
肯也晚頭大外記賴業參召簾前向雜更此

次中將左右之間事向問カ之申見召名可申之  
由此次申云牙御笏紛失更先規未見得云  
又申云去下名之間先能朝臣書下云右中  
將兼良云云上卿參議疑カ類而向外記々申上  
兼良者二位カ位中將房兼息大夫也無官人直任  
中將未聞其例類疑カ此中將欲云云仍被向問カ兼能之  
處失錯仕了云云次申不足言若上宰相不成類疑カ  
者奏後兼良尤見苦欲未練職更万事奉行

去カ  
下カ  
名カ  
先カ  
能カ  
書カ  
下カ  
中カ  
將カ  
兼カ  
良カ  
云カ  
云カ  
群カ  
吏カ  
神カ  
改カ  
更カ  
云カ

之間每更如此不便。又申云件日雜人亦  
群集陣座未邊賴業交居其中上卿宋家依  
此更大被加勘試カ藪談雜人群集之条雖有其  
各是已少年以來流例也然者當賴業之時  
非強過急過カ下為五位外記之者預過法之勘責願  
可謂難堪凶者莫不驚耳目笑而依為上卿  
作不能陳申云八カ夜大夫隆藏未又人カ今中  
將慶賀頭賀カ中將來語任中將之間更偏法皇

殊恩 = = 可恐可脱

廿六月辛酉天晴賴業任申云右近中將也

又京極殿自四位侍從今任左近御云衛カ者

良通順任左近也而不更向右近了代之例

臨時祭更多以右近也然者強不能申改申啓カ剋中御所

中納言被未此日臨時祭也便有房朝臣

廿七日壬戌天晴申刻覺智法衣未酉刻余

参女院御方申中將行早供奉之間更亦

大地震下形注進

廿四日关亥大夫史隆職住送大地震卜形

昨日被下云々去七日御卜昨被下以外猶忌

致神祇官

卜恠異事

向去十月廿七日地震東大寺大佛螺髮二

日為并大鐘鈎切為切地及官蔵良角類為

夏者是依何咎亦系不審疑下致哉

推之公家可慎給之上恠所可有動挫事次

治承元年十一月七日從五位下行權

早少祐本朝臣範隆宮主從五位下行權

白少祐卜部宿弥兼衛

陰陽寮

右東大寺言上恠異吉凶

十月廿七日地震角  
大佛螺髮二日為或

順土螺

髮扶上

又大鐘鈎切為地

并官蔵丑寅角類為

今日壬寅時加酉

十月節奉  
寅寅同時

神治臨未為用

將白序中太一將天一終何魁將青龜

卦遯趾如類  
推之恠可有口舌病事欵期今日以後北  
日內及今日十二月明年六月節中並代  
己日也何以言之用并日上大歲上皆為  
此御身上見自刑神辰上得朱萑用帶  
白序卦遯類是主恠取口舌病事元故也  
早被祈請無其各乎  
治康元年十一月七日權漏尅博士菅野

朝臣秀親權曆博士兼伯耆權替

賀茂朝臣憲定

掾部頭兼陰陽博士安陪朝臣秀

主稅助安陪朝臣時晴

主討頭兼頭土丸丸以賀茂朝臣在憲

北九日甲子天晴源中納言被來談語雜事

晦日乙丑

十二月大



一日丙寅 天晴

二日丁卯 天晴 卅日 中將良通拜賀也依

作出立自女院御取余日未煩寸白然而相

仗未刻參彼御取同刻枝參兵部者粉文

家司光經朝臣着束覽之入菅件文無礼替余一

見一中將苗文返給菅了件使給禄下家司

着衣冠取之

省掌三人名六丈絹一丈黃衣下部二人名

信乃布一疋是先例也

次右近府廳頭清景布持參隨身着文光經

朝臣覽之見了返給一隨身五人一人番七參

入召着隨身取給饗備執云云或說云立基盤

親重取申也土納後送云云申刻着束菅藏

人大夫定成奉仕之

裝束色目如常 唐草蒔繪鈕件釵者拜

用下御馬腦帶紫談然手緒笏京極殿御物同先之取用之

泥繪扇

此面藤中納言資長來東末等參御講八諸云、余招中

土居方以竊殿東東南三個面為客亭二行敷

謂之變暫以交語中將裝束說此面資下自中

内方立中内庭此北付別當子經家朝臣申

之由拜舞計面中御子次於门外乘車参院

此面原中納言被末御寂勝光院依御念佛

也云、中将出記之後招兩納言於土居外

方謁之小時各退出了次六角宰相家通参

入余候御前之間即退出了云、次余歸家

女子如房  
同前

拜賀次牙

先院於中内奏之由拜舞付別當右中舟

前召直

次内於殿上口奏二拜舞申次頭中將定能

次中宮朝臣即参出前小時参中云以方

自此可參博陸家而今日參御堂之面可  
無骨不可來之由被申女院云々加之候内  
之面圖白被參示為同更之由云々仍不  
參而向平

次來余才於中内南庭子遶先拜予二拜申次

朝次申女房二拜申次招入簾中着家司小膳經郎

歸參女院府隨身五人給祿名六丈絹下家

司取之柝女院并予給共給隨牙膏指是共

隨身四人各六丈絹走須欲出之時於女院先可拜余

并女房也而定能朝臣自院告送云可忌參

云二仍歸家之次來余才也後日定能御云

次護摩時已欲至仍取忌申也於御遲參之

面無召返々遠恨云々

今日共殿上人三人民了推少捕宗雅

中勢權大捕經家朝臣中勢權蒲季信輔

諸大夫三人

上野守藤原賴高 散位源兼親 雖為一院 殿上人拜

賀假時先 不將學人 左馬權助源國行

府隨身四人

褐冠 襖袴 壺脛巾

出持將胡籙者給之番長一人笛守

近衛四人在御共也

雜色十人

今日不具共侍 今日不具共侍先例中少將拜賀之時不召

具侍也只出仕之時召具也置之於東

依余中將拜賀之時全童令度自獻叶快例也 又魚童元童有病不來新參之者未出未之

故也加之下官中將拜賀假時自旋相叶後

例之牛童給當色折葉上下

雜色二人取明前行也 雜色二人取松明前行一家例之

衛府長左番長下毛野忠武武子着布衣

在共

今日進袈裟於御堂以隨身為使如常

三日戊辰天晴卅七八日寸白更敕召兪基

朝臣向瘵治可服牙子之由令申剪之令進

深更為才遠參御堂御取

御堂御八海結願支

四日己巳天晴卅日御堂出八誨結願也余依

中將小舍人童云服支

疾不杖不參入夜中將小舍人童

余番長中臣重武子文去

年交予祖父季連曾祖車迎法作亦見取

於曾司加首眼越後

權守盛光理髮右馬權頭基浦加冠六位一

入朏燭雜具亦折敷教檀紙置之裝束余取

調給也薄青持<sup>將</sup>衣重濃蘓方衣青草符<sup>將</sup>袴子

也本結身帽中將給之

今夕院藏人仲職未催云來十七日御塔供

儀中供養以院願僧亦可調進之由支

養况願抖僧前可調進者申美了由

五日庚午僧前更作遣忠成法搗申可調進

之由卅日前大政大臣室送<sup>送修</sup>終結願也南白

祈相國室送修仍南白室被行向其所

室家被行向其<sup>栗田</sup>家司職更十人着被

冠為前駟兼推卿并殿上人三四輩連車云

六日辛未番長敦直將參小童為進小隨身

ヤ

院御念佛結願

七日壬申卅日院御念佛結願云々

或人云去三四日之間強盜入左大臣家近

隣郭内中極外家臣直盧其向左府家中極物忌云々不審近日京中

每夜七八其向十餘左取無不逢卅灾云乱代二

至欽今日右京權大夫光盛未召簾前談和

謨

八日癸酉

内侍取御神亦云々

九日申戌今日内侍取御神亦云々本拍子

中将泰通朝臣未拍子頭家云々

加灸治云々

十日乙亥天晴召典藥頭定成朝臣加灸治

輦取六ヶ所今年輦有年神之由卅家醫師取

申之而定成申云是十一月云神也不詳今月不可

悼云々此夏年来相論下官不能不詳使唯不詳隨當

時參療醫人申状之卅家之者小灸治之時

二以憚之

十一日丙子宣之畫忌日今日不灸頭中將定能

朝臣經家朝臣亦來中將行幸供奉之間已

箭前日已下物具亦令見沙汰之又可申院御馬

更相倉頭合也中將了

十二日丁子今日蓮華王院塔供養習礼也

左大臣已下參入有御幸云々

弓場始古又今夕弓場始之源中納言注送云能射實定

申卿賴射手公卿字家卿後方勝有拜比上

東面先能朝臣係射手定能朝勤陪膳通親

朝臣召云今日又定成未令灸殘所云々

十三日代寅參女院御方

十四日己卯雪降入夜積庭

十五日庚辰天陰申刻頭中將定能朝臣未

見沙汰中將出立之間更

十六日辛巳天陰申刻自院賜御馬明日為

自院中將乘馬賜之更

令騎中將之乏為衆試先密顯頭中將取沙  
汰送之令騎中將即返獻朝臣拂曉可持未  
之由取作也

蓮華王院塔供養文

十七日壬午陰晴不定卅日大上法皇蓮華

王院內立五重之塔婆設一日之存會

當个不當

之 巽立

依永保三年法勝寺九重塔供養例取

被行也卯刻送况願僧前於院廳

作忠成法

之色目折敷高坏十二本

未詳 談畫 畫 抃綾 敷 面用撥

布施伍拾疋

代白布伍

書送文

家令

相削下家司

衣冠

自院廳差削召

使送遣宿房云々

辰尅參女院御所令出立中將令參說於修

理權大夫信基朝臣家

佐女牛南

可令騎馬

而遲參之向於七条河原騎馬供奉云々余

歸家着束帛

地目如常金槌痔繪細釵紉

行幸以後

法皇去夜行啓

參蓮華王院

行幸後參蓮華王院



先近陣中塔革支

八自南入四足看西外西廊座上立椀居餐西

先是引大政大臣左大臣已下在座左兩府比

余着與今此間左右近衛陣御塔北面東西左端

右東此中將為止若云次藏人頭左近中

將定能朝臣冬下裝持弓垂裾着絨物裏歎

東索呂公卿上登自廊東面經北筭子乾大相座

退歸朱次太政大臣座降目千于堂南

御取西面階被參上左大臣已下降目廊座

依召諸卿着座支

未經暢以亦罪自御塔西假屋南面西階經

假屋西北廣庇着御塔北面正面以西壇上

座兩面端冬閣白關白已下内大臣已上

五人着壇上座大納言實定卿已下着假屋

比北面筭子座廣庇筭子皆次院司公卿隆

季卿已下着正面以東座次乱聲振持次近

衆僧手堂龍角次近導師咒願次兩師下

與經舞臺着礼盤咒願覺讚老誄太行步不

尊師不物範次登高座次菩薩身躡木供  
頭僧正兩竹十才子木立壇不傳供記菩薩  
如例證誠十才子立壇上供之

身躡各舞退歸次唎作着塔中佛前座次散

舞先行道支

花師進舞臺先是堂童子着座

衆僧相從每

座為先樂人行道如常先左右相置經舞臺

右東左方右也經衆僧握手手堂之間也

北西方右方經東慢外迴南方次左右一列

更出自手手堂北方經前庭南並慢東小

右逸一迴次更左方如初去自西北方右方

歸出自東慢向相共經舞臺後座卒

以讚次梵音次錫杖次堂童子取花莒退下

次威儀師授願文於兩師次關白次頭權大

夫光能朝先申非常赦由於關白懸裾帶亦

次停左大臣其祠今日大上法皇脚塔供

字分明令作大臣被向物者有無物者之由

退下次大臣起座納言未參議上社被目居

大外記賴業上官座在相下者賴業起座着進檻下

導居大臣被仰可召內記之由賴業退下即

大內記業實經上官座後前經參上致折立

大臣被仰詔書夏欵內記退下之後又召大

外記被仰可召檢非速使候之由欵賴業退

下次左衛門權佐光長經上官座前進立檻

下一指致折而立大臣被仰敕令事欵光長

左迴退下進退次大臣優座頭中将定能

朝臣進自西方着香取經上官座前胡床上

礼盤小就講師古邊右邊床上仰賜度者之亦

由右迴經本道退出次威儀師授訊誦文於

導師尊訊誦畢此向召使一人削欄下進未稱

右中守申實定座午房呼立之今案經房自

然八又自度未可申上若為取論誡布施欵

次引布施

咒願內兼推婦取被枝物雅隆朝臣取布施

院朝方婦

經家朝臣中文案守婦隆

唐朝臣

導師 內忠親卿  
中宮賴定卿

次撒舞臺上下物具亦次舞 左安摩二舞  
歲亦散平凌王

右躬身蕨 新尊韜 胡飲酒之向光能朝臣

貴德納獲利 白之後

仰賞 先中爾白之後

大臣起座於初取以律官人召舞作紹一階之由東第頗退立西方二拜  
大臣起座於初取以律官人召舞作紹一階之由東第頗退立西方二拜

歸之向拜西三切人之補義散年之乃先能又作賞以舞人時於賞車作之向光  
二拜 但不退立西方 歸入了 能作大臣之待

破舞 大臣起座被作之者 次大臣以官人

大臣不覆座為作亦人賞之

呂時狄 秋心地 仰賞其作法同光近此向依

及昏黑貴德於舞臺南胡床之間舞之 隆季卿依

作以院御隨身作今日候隨身亦 及總未詭 德力詭

看謂候東慢邊其誇各有小風流

之間余退出不知其後竟凡今日次才具在

或又法會之儀依為恤 惶 竟遠不記之後代可

尋見奉行人記亦欵今日左方右中弁經房

行之右方權右中弁親宗行之 經房立

樂行事裝束也目

東立御塔東頭地上南旋之向親

行之經房不向慢邊之向竟頗遠乱依其所

見謬不行向欽樂行事左右中將通親朝臣  
於頭向其取也木表袴紫襪平諸左大臣云於梅下重朋紫  
談如何云々中將折出如目奉朝臣不着漆裝束  
今日或左大臣造進之奉行院司中宮大夫

隆李卿右中弁經房朝臣今日參入公卿

關白余太政大臣其左大臣余內大臣

大納言實定定房實國院司隆李在院司

中納言兼雅院司時忠親日成範

參議朝方家通案守賴定

散三位信隆基家實脩範親信

今日打上西内院紅薄様中宮梅重以千手

堂東又庇北三个間為女院御取北二个間

出衣以御塔假屋西三个間為中宮御取西

二个間出衣

賞事一賞事

從三位藤原實宗上西同長方院

從四位上同實教院從五位上同隆信隆李

讓  
中宮御經追可被申請云々行夏弁賞追  
可申請云々余案之今度御塔供養偏為  
院家沙汰日時僧名於陣不被定然者何  
被定弁上卿哉隆季經房共院司奉行也  
然者勸賞之時皆可旨院御給之中忠永  
保九重塔為公家御願被宣下上卿弁亦  
了今度之儀不可似彼例也

胡飲酒忠節散手光近笙時秋人大工清原貞  
時人已上名一階

舞人示人賞左大臣為上卿當座被仰了  
人殿他賞及大工賞亦實定卿為上卿被召  
公卿作六位内記了依左大臣退云々出下同

左大臣余退云云即被云々  
法眼寬敏讓上座禪賀法橋成覺別處覺讚讓  
讓于下同

康慶康子佛師頭全繪仙師扎源讓

已上上卿同人被<sub>宣子</sub>宣下右少弁先雅

行幸儀

一行幸儀

公卿列立面憎外如上依關白被心候御所為

人頭定能朝臣進出御與與子前示氣色大納言

實定卿申次之其跡住御所西進北面云々

樂人亦參向儀如常御與與子奇帳屋西面中間

云々

御幸儀

一御幸儀

前夕渡千午堂南小御所當日辰刻還御々

塔

一中宮行啓

一於南院出御々

關白遲參 邦總 宗盛 忠親 知盛 亦參

會自餘出臨參會云々 少納言候其候鈴奏

一賄物賄物古賄々

内御方

定房卿取御本渡御前定能朝臣授取之

給藏人實國卿取初之琵琶光能朝臣授取之

中宮御方

兼雅卿取御本 宋賴請取

一僧名

今日中将供奉

中将供奉行幸之儀於七条何原騎馬頗在後方將雅少自東樓

内内竊向定能朝臣直廬

廬子煩候入御所也而

使内追可参行幸更說参入

此向出橘廟边

礼大臣節之後日遣仗謝之折車前駈下馬大臣天下前駈被邊令邊分

看靴垂裾他次将相共陣列其儀吏弓於右

腋其位未進土此中將為右置胡床兩

三自我座下方經胡座之為右前右頗

傍行追立胡床前猶窳此向陣官人未引懸

下襲裾於胡床左右皆進立了同時居胡床



座定倒弓猶交右此後依延腋下同更南東方二  
改立胡床各着之云、上二取直之胡床三  
更取下未未カ干次將亦着是又遲杖之向任見  
参之旨数立胡床之故也云两师登高座之  
後堂童子看座之向中将起座此向又自座  
上方左迴退下横此向即故家早  
路頭行列  
先馬

次隨身四人  
次童前二人  
次雜色二人  
中将中将裝束以下注文裝束已下注文  
季長朝臣任進之

一御裝束  
中将殿御出雜爰十二月十七日御塔供  
御祀兩腋御半臂裏濃濃濃芳織打  
御下襲同表御袴濃芳織打  
文白

御袍二領

萌木

紅御簞草

紅打御袍

紅張御大口

御襪

御壞昏地衣

已上女房御沙汰

御冠

御綫

御帶巡方

御釵

紫鋤螺鈿

御手緒

此忌談以

銀梅

小折紫

御扇泥繪

御平筩録

此取付之

傳後

御弓

令御靴

淺御香

一御鞍

檣檣黃地

鐙

轡

切付

少豹

大孫細

紫草草綠

御手總

紫淡

御鞆

表腹帶

由木櫛

御卷總

萌木白打交在細

御鞭

蔣繪傳

鞍覆打

柄立袋

一御馬 自院令給御 黒麻毛

一御既舎人 同

装束 季長朝臣 調進候

萌木不著裏形木上下 唐草花実々々 採々

款冬打袴

一同色袴 黄草

合袴 常

二身帽子 藁杏 笠袋下同

唐笠 白柿

一居飼一人

装束

退江 黒袴 襖布下袴 身帽子 藁杏

唐笠 白柄

一御隨身四人

装束 丑糸大納言調進候 以也々 錦模 柄繪文押之件風流被調儲付之

冠

綾

持袴持カ

袴袴カ

文砂文カ

紅打衣

萌木

袴

紅草

合袴

布

市比

肚巾

香

襪襪カ

大刀

在

尻鞘

持持カ

筭

送送カ

類類カ

青草古手

弓唐竺

一少舍人童二人

裝束

一具

衣

中

納言

一具

大

或

入

二藍上下

顯文砂

以及

之

錦

模

鞞

文紅打袴

一袴二

款冬

草

黃

一草

香

藁

香

童淺履

藁香之

間大

立

撰

一唐竺

台

袴

本

結

不帶

拵

拵

拵

一御唐竺

在

袋

結

緒

草

紫

政

取

一御騎馬

御

共

雜

色

二人

兼

次

或

一許裝束料

式

本

本

本

本

本

本

本

一御馬

籠

忠

或

一裝束

式

本

本

本

本

本

本

本

冠<sup>紺</sup>河青丹上下<sup>鷄松</sup>紅打衣款冬褂草草

一御共大丈<sup>邦業</sup>信光

御<sup>共力</sup>無侍<sup>共力</sup>左馬允奉頼<sup>共力</sup>右馬允康<sup>康力下家</sup>箴

一御車具如常

一御牛<sup>同力</sup>

一牛童<sup>不給</sup>枵業上下去御拜笑之日取給今度

一松明<sup>杏</sup>

一人夫

一御車御少不見雜色少

一御帳造<sup>張</sup>政取舍人持之

一當日御誦經

一賀茂<sup>春日</sup>稻荷祇園<sup>祇力</sup>吉田法成寺

清水寺六角堂

一院御殿舍人已下録

御<sup>既力</sup>殿舍人

被物<sup>物</sup>一重<sup>布</sup>白<sup>布</sup>市十及

居飼

白布五反

飼口

白布二反

一餐

御殿舎人札

居飼

口各折敷

一輪那久行勅也

一籠御隨身給物

細布二反

長絹三疋

國絹十疋

白布五反

藍摺五反

白布五反

此中平胡籙釵亦借用二位中將

奉通故

今拜任次將之時白川院新調給之余初供

奉之時

干条院大嘗會御

嘗

用此物具為遂家例

亦亦借用

十八日未天晴召遣刑部卿賴輔朝臣中

將乘逢候旬<sup>兼之</sup>更為永<sup>兼之</sup>元大臣給也如<sup>服カ</sup>此候使  
用茲人五位頗非例加之件人親眼後相府  
云云  
十九日甲申天晴未刻賴<sup>兼之</sup>捕朝臣未余謂之  
一昨日在<sup>兼之</sup>大臣逢中將被<sup>了</sup>詠<sup>了</sup>禮節<sup>了</sup>可傳  
永<sup>兼之</sup>之由作云今日依公<sup>公カ</sup>更參法皇明日可行  
向之由<sup>兼之</sup>所申者入夜隆職未召<sup>兼之</sup>簾前談雜更  
此<sup>兼之</sup>次語云明日<sup>兼之</sup>近曆寺<sup>兼之</sup>板堂重雲參陳以奏

快付藏人弁光雅之<sup>不詳</sup>返尔不受取之是明雲  
座主房領如今可<sup>兼之</sup>返行之由云云今夜<sup>今カ</sup>為<sup>兼之</sup>方  
遣<sup>兼之</sup>參宿<sup>兼之</sup>御堂<sup>兼之</sup>御所

廿日乙酉天晴此日女院御頭各人余依<sup>兼之</sup>次  
治不參入<sup>兼之</sup>那<sup>兼之</sup>總<sup>兼之</sup>卿<sup>兼之</sup>忠<sup>兼之</sup>親<sup>兼之</sup>卿<sup>兼之</sup>亦<sup>兼之</sup>座<sup>兼之</sup>入<sup>兼之</sup>云云<sup>兼之</sup>別<sup>兼之</sup>當<sup>兼之</sup>  
資<sup>兼之</sup>恭<sup>兼之</sup>朝<sup>兼之</sup>臣<sup>兼之</sup>判<sup>兼之</sup>官<sup>兼之</sup>代<sup>兼之</sup>兼<sup>兼之</sup>親<sup>兼之</sup>慈<sup>兼之</sup>人<sup>兼之</sup>盛<sup>兼之</sup>資<sup>兼之</sup>云云  
廿一日丙戌天晴終日風烈曉頭定能朝臣  
未中將朝覲行幸賞更申入候處令度<sup>兼之</sup>所<sup>兼之</sup>望

之人多夕了レ卜許有

作候大略不許欵此攻多該誤カ雜及亥刻退

出申

廿二日丁亥天晴參女院御方刑了御頼捕

朝臣来示左相府返亥日畏カ畏美候了法性寺

殿御事殊重身思習御边亥始不可申之故

頭依仗還有其畏不能申左右云々

廿三日戊子終日風烈其夜可有官養而依文

書不具明日可被行云々

廿四日己丑天晴及晚哥人两三輩刑了御頼捕了

誦一首又連哥少々好道之餘忌念忙カ乾而今朝臣カ

夜官養云々左府被候云

廿五日庚寅天晴史持来奏報亥司時カ行頼傳

覽之尊勝カ漢頃立帝カ及曉長光入道来談

雜事去比有所勞云々其向有異夢想之由談

之年来書寫大般經已欲終其切取残只二卷



云而夢想云字大般若之者也今二卷未終  
然者只今不可有忍云云時病獲カ莊麟之間  
云其後無程乎減カ憾誠雖未代佛法之德可  
信可貴

自白息童着袴支

廿六日辛卯天陰及晚雨下此日廟白息童  
堂婦カ腹子カ婦子人着袴也余依先日吉相扶灸治  
生年六歲  
行向也今度被逐永保康和亦例云戌刻戌カ  
為吉時之由今且看衣冠薄カ舊色指カ参向毛カ毛車六カ前東カ引  
七所養永入

共殿カ石上二人日束束カ草欵入西門昇自中門  
隨才獨冠如常  
北廊經中門并二棟廊南縁及殿上人座未  
入内寢カ寢殿西面第カ茅一第カ間經上进了座未奥  
亦看奥座才一茵座今日裝束儀寢殿南面  
庇階以面三个間小カ階為看袴取不カ加其同  
西庇四个間為寢造坐カ坐津カ母屋簾比カ立西カ延面カ延  
尺屏上庇簾南カ面一カ間文カ敷備弘造有カ有看延  
二行敷高麗端墨カ疊南カ上南カ才一間奥上カ上上カ欵

東京錦茵為余座同面端不敷頗寄南敷茵

同座一牧格為主入座自才二面對座敷之豫

居納言已下饌饌各高坏三本同西廣庇不敷頭

如何可南才二三四面削端長押一行敷紫

端為為殿上人座柁居向同廣庇之南面

妻戸垂簾有打去衣上達了座上下拏燈殿

上人座上頭舉燈二棟廊南面簾皆垂之中

參入忌隱中門廊敷紫端墨行左衛門權

行夏織夏前庵王人隨身并左右官人亦

立明次主人并諸卿出自二棟同時看座次

雅長朝臣已下殿上人看座次中宮御使權

進宗參入立中門家司伊予守高泰經朝

臣相逢歸昇經透廊參進寢殿南簀子申事

候由歸出降自中門內告召之由次宗賴自

持御裝束置衣莖蓋蓋經間道置座上送上座

於立中失其裝授笏退下之間於透渡

殿赤經朝臣取祿白大給之宋賴相跪殿

左手取祿右手持笏降自中門內於砌內

再拜依前儀退出次右少將顯家朝臣殿

上人起座經後簀子參上取御裝束持參看

袴取經本道後次爾白起座家禮公出自座

南面被入看袴取兼雅卿同參入着裝束飲

次供君差君御前物其儀左中將雅長朝臣取

打敷經透渡殿南面簀子未參進次役人取

臺六本盤二牧牧次才益送奠赤朝臣季長朝臣季長朝臣

外改長經陪膳退下不着次爾白後座以

若君出居兼推御先例居座上筵而今度余

座茵外乃可上又着袴之習如王上御引カ

直被作鹿令着者而如恒例彼古江未未詳知可

否衣可傾奇々即歸入了兼雅卿又扶

杖次兼雅獲座次居余前楊朝本陪膳季長

南才一向之而入自南面之間極以次居主

無便宜筵而主人不加永左右

人前物

四本陪膳資券

次一獻資券

朝臣持參盃疑心白取之被擲余、擲定居卿

在端次才巡行次二獻歲人頭右中將定能

朝臣勸盃檢非遠使人長俊取瓶子疑心白

再三被內仍余受盃擬擬白、擬定居卿

此間定能朝臣看殿上人座勸盃以次才

巡流如初殿上人座勸盃了不着依園白余定能

朝臣看公卿座未依端無取次居計主客干長山初

奧端座有此間園白被永可有歌カ下由奇之由宋家

暫カ手長疑カ下同常是攻汁後之由居カ次充可癸先例多汁

後有此更但左右只可隨主人命者不可及

持類欵加之及欲居訖打拍子出カ土奇之向居

汁了後數刻打カ奇之頗似無便宜主人拍子

取共以可謂夫欵奇亦安名導席田訖長方

卿申上次下箸次更食之次三獻長方取カ卿校

着取カ所笏起經殿上人座前南行自座上降西

簣子於透渡殿西邊邊力跪跪力白白力梓笏取盃殿上

五位勸之白被目之余固固力辭遂遂力白取盃余

渡定房之後長方起座楫豐豐力苗立廣庇

南簣盃過我座了如本經房上人前復座每

献有殿上人座勸孟藏人五位勸之次五位

取瓶子次居汁如初此向依主人命朗祿家宗

可申今月德益益力人人次次陽陽力漬居更持更持是不侍

如初次菓子日之之次次陽陽力漬居更持更持是不侍

吾奉食者也而皆吾子更持來陽次第食之

例也也次次引出物馬一疋牽出自東方黑駝

二人未未府府一人一人司司之之位位一一迴迴之後於中中方方

內砌余前駢取不既既司司受受取取者者例例而而今今日日受受

之之次次自自下下聽聽起起座座先先起起也也次次余余起起座座經經初初

路退出之向定能朝臣竊竊詔云明日可有任

大將大更更云云款實定卿款云

今日參入公卿

大納言公定房 邦綱 共看端

中納言宗家 奧 兼雅 端 實長 奧

忠親 端 雅賴 奧

參議實宗 端 長方 端

已上皆束帶也主客共被冠薄色指貫

今日遣例 奠

後日依納言云此處更北叶東三条儀云可於

一 余路 而 須 經 二 棟 簀子 失 心 但 如 此 奠 不 可

守株 欽

一 邦總卿 尤 可 看 奧 也 而 看 端 君是兼雅為 看端座兼相

儀 奠 欽 於 不 得 心

一 尊者 陪 膳 路 須 經 西 面 南 第 一 向 而 進 自

南 面 奠 兼 行 奠 亦 可 指 永 奠 心

一 若 君 直 衣 着 枯 不 造 房 事

一 勸 盃 以 後 汁 以 前 有 奇 朗 詠 等 奠 此 條 非 位 雜 欽

而 多 汁 後 有

一 居 汁 之 後 依 抑 奇 數 剋 不 下 箸 奠

一湯漬皆居之後更持參湯爰

一初獻勸盃長經殿上人經座末自前勸之

爰

一先居菓子次居湯漬事

此条先例不同

先居湯漬之和俗安替先湯漬之

一若君居尊者專上爰

先例居

今日午刻大外記賴業真人未依召也召簾前

間此中将可入勘文否申云忽不覺悟勘可

申云：中将以二年勞叙四位從上例近則

經實也後時入勘文哉否不審也仍尋向之

處兼不捨捨知欵勿論賴業申云雖多例不入

勘文例ラハ不能裁也只被向之時申其由

欵又例及定時入勘文也彼經實若又雖他

人肖勘文之例者無異儀不然ハ捨集例亦

可申上又自上被向之時可申其旨云：明

日可勘申之由召作了今日賴業申云去御

塔供養日無物者被取了而觸神宮訴之輩  
於可物苗之由有沙汰今日可改詔云：仍  
取參陳之云：此吏素能可有尋沙汰欵  
廿七日壬辰今夜有小除目於陣被行之左  
大將藤實定右近將監多節近此外無能吏今日  
賴業勘申從上例付定能朝臣被入勘文云  
廿八日癸巳天晴及晚參女院御才入夜二  
位中將兼房被參必政朝臣可參之由仰遣

了為作舉代爵之洵事密討以左馬助國行余家職吏

永慶賀腕於實定卿之給報云今度慶賀兼不

之向東西不費令仰畏申故可參拜云：

件卿才能相兼家又不凡多年流倫人以憐

之而去春還補相今冬拜任將軍君之不奇事

人當此時有馬者欵今日史持耒東寺灌頂

立竿兵市力

廿九日甲午天晴終日大風未刻必政耒依



昨召也除作云使職吏國行是定之初舉代

爵之礼如治曆者京極召集代大夫於侍所

上舉申之今度同可然但中掎政殿及當時

情傳陸此兩代其例如何者申云古例如被作

下於於件兩度者以長書進名簿更無參集

舉申候儀云々重仰云是定御初其官職如

何申云共納言御時也重仰云々然者其例

不相合昇各五相之後每夏正礼儀者也官位

共淺之向不被專儀法欵今般頃依治曆之

例也又作云彼度初舉功切過列當今度如被

何以政申云當爵連之者即切過列當之者

相叶佳例足感悦守治尤大臣初被舉之年

非切過列別當雖切過別當不當今自然叶

治曆之跡者也明春正月三日當吉日彼日

召集代大夫可參之由召作下以政申云守

治尤府之時侍所司以迴文取作也今般同

可然云仰云治曆之度長者引舉代人参入  
云直被仰候由不見者以之思之只以  
是定之宜長者加催也早召集可参入者申  
策之由退出又召遣前民部少捕盛方朝臣  
了为仰此支奉行也信季依疾不可出仕之  
由云上方有火支了

七日乙未天陰不雨召前民部少輔盛方朝  
臣仰舉代爵候同支可奉行之由明春正月

三日依为吉日可舉之又可付申文猶外記  
仍大外記賴業午刻可届由仰之又披代長  
者以政率代大夫可届之由仰以政昨日雖  
仰同循奉行之人可仰遣也三日为吉日之  
由時晴所勘申也

小除日支

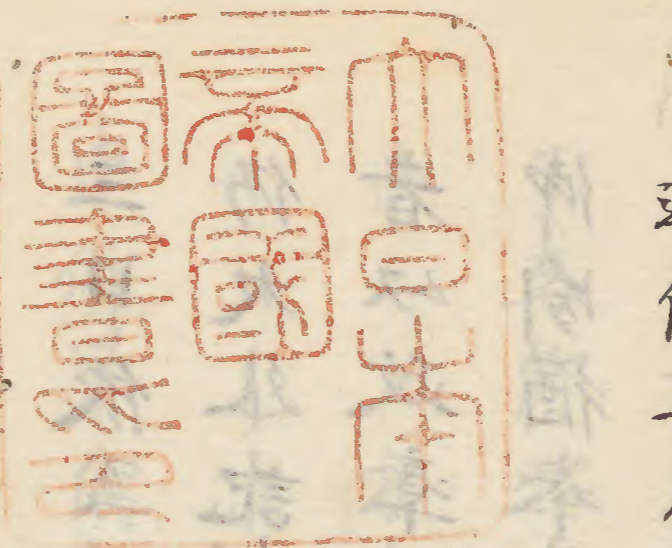
其夜有小除目云之花山中納言息太相入道外

加元服即夜叙爵從五位昇殿又拜任侍從

云拜賀候時可被許禁色候由兼被仰云

按此以後下孫之孫宣入前注入道外之示

攝錄之息尚未屆元服之夜授官候例中納  
言之子息元服之日昇殿太以過命也但權  
所之竟不能論是非欤  
追惟如例云々



*[Faint bleed-through text from the reverse side of the page, including characters like '由' and '所']*

撰錄之書尚不明  
志之學其心服之  
時之學不能論是  
也



