

和書
一〇九一號

友誼記

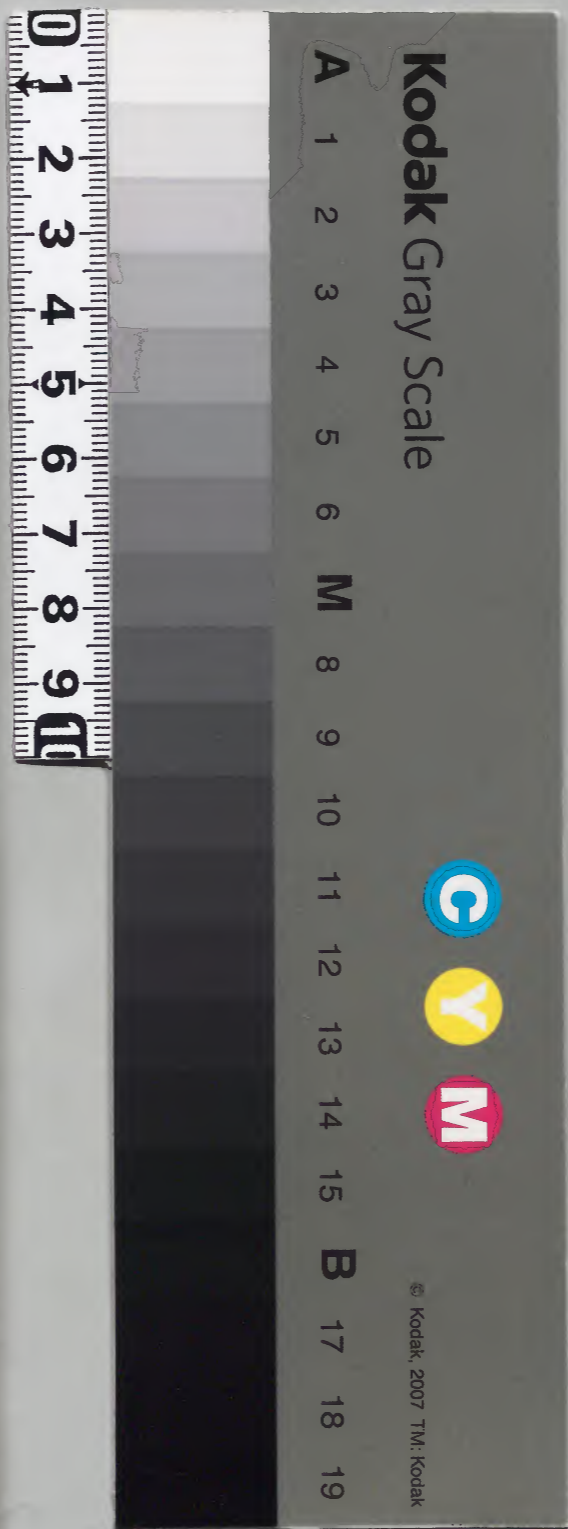
長元六年

冬秋

和書門			
類	一〇九一號	函	一〇〇架
冊	四冊	架	八冊

內閣文庫		和書
一〇〇九一號	一四冊	二二架
一〇〇九一號	一四冊	二二架

內閣文庫	
番號	和 10091
冊數	14 (10)
函號	160 220



1

皇元之草

皇元之草

皇元之草

皇元之草

皇元之草

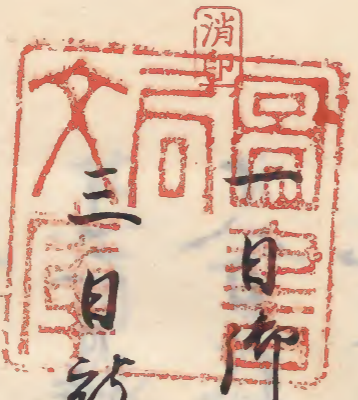
皇元之草

皇元之草

皇元之草



教部省
長元
年下
七月



四日石清水神殿可作替卦事

五日同神殿更

七日中宮元切真修山事

陳定間事

上達部倍膳時事

丙一三六五九號

八日依炎旱於可丁有御讀經事

九日為^{本定}那損外記廳納云停子墨^{本定}夏

十一日昨日於外記廳有讀經夏 盆供夏

十二日祈雨定事

十三日侍從所^{本定}宴籠高鳴夏 重日被行所讀經事

十八日於大極殿為耳西有讀經事

十九日可被定年号宗定夏 於^{本定}灌常梁歲勤文事

廿日御讀經致延二箇日夏

右傍門尉平真重致傷^{本定}勅厘^{本定}務事

廿三日御讀經結彩事 年号定事

廿五日改元事

廿七日依改元致免輕犯者事

廿八日廿五日詔書夏

八月

四日右傍門尉直方朔長為追捕忠常使明日乞^{本定}夏

改元後依日次不可不始^{本定}紀政向考定可延事

五日釋奠事

八日改元之後可為吉書奏否事

九日同事 丁致行仁王會事

十日改元奏文可依例事

十四日改元後改始事 仁王會定事

十七日有改事

廿一日考定事

廿二日信濃河馬事

廿八日仁王會事

九月

一日中宮御燈停事

二日十一日例幣以前改立幣使例事

三日昨日大風大雨事

七日中宮雜事

九日皇太后宮御法事 平疋見齋事

十三日有改事 官奏事

十五日有政夏 一品宮御浴服夏

十八日中宮行啓日射夏

廿七日漆目事 中文行始事

廿八日漆目事

十月

四日明日弓場始射分錢夏 一夜漆目清書夏

下石夏

五日射分錢代夏

六日昨日射分錢代夏 壬急狀華先射夏

十二日石清水日所及御定日射夏

十六日放殿御法事同夏

十七日有政夏

十一月

一日中宮鎮魂不可有夏

二日石清水御造同夏

三日於同宮有御讀經夏

新葺會下有御出奉

四日改殿周忌泚法夏奉

十二日鎮魂祭奉

十七日依玉吉田祭使忽致任左将監夏

十九日條時祭夏

廿三日陣定夏

廿九日涂月并夏定奉

十二月

一日今月神夏依穢付奉官并停中奉

二日外記勘申今月神夏穢同例夏

三日可停心神今食月次右神未祭奉

四日故殿泚日法夏 法會間依被申任僧正夏

十四日官奏奉

并奉定夏

詔使定夏

廿日上達部分配夏

廿四日中宮泚并前夏

廿七日於陣致下石与休夏 勝蓮華虎車

廿日去左前守文義劫申明法博士木口北石夏

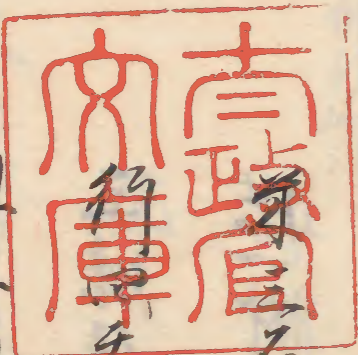
恒服人有石着着告泰夏 明年教位夏

僧總百夏 中宮致立苜苜前使車

長元三年



一日甲午天陰降雨心奉僧部於三井寺限廿七日徹金對
童子法始從今日七七日於叡山令良明師供茶所新



石一斗余油二升一合此外五穀桶木物是送之又令
供東方每新南方仁海西方延尋新各石斗

但仁海石斗油各一升五合又令仁海法加利更料物
油加茶檀敷布獲審香木皆加送所願成就大伴

本定

件五天各一万拜而奉書供之由有御教件天等始從

宣^{宣丸}刻奉願御未身^{三石}新若送師房又於栴門中堂^{櫻殿}

三味慧心院未有御行若御明夜別一合佛供其德

供一斗每所僧一人又於法橋房令之僧海若集經

又於三井寺千等房令供如意輪且求土石油五

并送之從右上御方求百石位乃百飯^飯御祈料致海

別預為位具又令證昭師七午日供御宿曜朱

九石三斗油一升五合壇敷布紙二帖獲客等

二日^未天晴被祭法成寺次祭內及亥刻一不^不文令^退落^明

^{倒東宮所}并^只衣^服之^{出行}是^{明後日}若有^新衣^車 依^御服^令出^給

東獨諾不^不色^色 依上東門出御余祭御供及深文均宅明

又^不青^純木 尊僧都御修法今七午可延之申有作仍作僧

都

三日丙申天晴依祈兩午刻致立丹^丹貴布祿使^人丹^藏

^丹貴^丹使^子新^雨 苑^貴資^通芸 春宮掖不^不致^申行^之晚^景給^大納^言

有^黑毛^馬

二年云卿

官
更涉許由今年宮所免可有或否由上吏被言

云前年新大綱云此方有事時或人云忘年

中不佞免之仍奉同故入道殿命云故尚侍料

免不可佞唯不行誦經也是忘年中不可佞免

由依人相示也者彼以誦經令行畢有女院

開白殿致行板氣尋同可一月行板者

四日丁酉天晴石清水別當法橋兼向傳示開白大因

石清水神所不可作替不可加修理

命云石清水神殿可新作替由前日有令申

更難古更前不同件神殿作替例猶任先例

能加修理不改本基若欲者元命若云行教

申云云家作件神殿後定教又申云家加修理

萬穀又申云云家破却舊木新作替覺是

少同可見因也提不覺但思更理加修理否

也唯可適公裁也者

又日戊戌天晴泰石府申開白所消息云石清水神殿

同年申元

新可作替由別當元命有令申尚先例件神

殿不同作替例為如何此靈社式有年限
作替式不改舊基唯加修繕若此社殿作替
中有不見於者返報之不知先例但如作社能加修
理者款又猶可作替可有御卜款余又申之忘年
中免夏如何命念云前署大因御消息尋此夏
不見故及小野宮御記重明親王延長九年記
見供免之由又村上天曆八年御就有此夏
而者公私共有例者次系用白文有件覽之由

忘年內

先例可

奉定

奉定

分尾款

立札仍不昇祭內着結改不昇入內午刻歸
宅

六日己亥天晴及晚景祭殿依御出檢并云官乞巧

乞巧真有其事

御守服

真祭可有札如何尋先例延長間大內有穢猶
致祭又御讀經惟法僧未誦祭日不返本但御服
時致祭之制不見天曆八年涼園時有以此由
等還御申夏由可改也者檢并諸舉次祭一
不宮今夜之入內給中宮檢寺御檢柳毛車石

一不文泰東宮信

继亦着夜冠付鞍陣中輩一殿上人諾之及七人討
仕作及世逐出

七日庚子天晴可中宮御服乞巧奠降雨早且控弁相示乞巧奠

可致停中由有作者仍百作属為信畢入夜泰

右府言談上達以致令之上達中陪膳時以御臺二

上達陪膳間作信中右府言談

奉供大床子但右御厨子取供膳并御湯湯未計自

余物者不供是故小野宮大相因作也如此更

人不更中又近來陣定甚以宿宿藉也預定之人

近來陣定宿藉中

以定旨則披露仍未下宣言中以前总為訛訪
或致放言惣不同更也中

八日辛丑天晴有百象新雨用白及依御物忌於門外令申

新雨初奉七大寺新元

更由作云大早日久農氏有愁中由中於七大寺

并龍穴社未三箇日許轉讀仁王歌可乞祈請求

雨中由奏案內可作右府但明日吉日也百向陰陽

師申若由且早中可行也不可重福其案內唯尋先

例可申行者象內奏更由詣小野宮作中次作史

奉光令勘日時勘申之七犬寺九日酉二點美玄
二點龍穴十日午二點為酉二點右府宣早可作下
者則作史於七犬寺三今日夜間讀仁王經可祈雨
由令賜宣旨於總所但供料可用各寺寺供又
檀大僧部使公率百僧於龍穴可祈雨由
宣旨於真福寺之供榮新白黑米十一石余可
運送彼社之由可作國司之

九日壬寅天晴泰開白飯被作三日為以禱外記廳

馬以換外記廳納云侘子之少惣新車

納云侘子之少惣新車

病夏之人怖畏早不可著廳之先例如

此之可令行攘灾法者大外記賴澄明日以十二口

僧一日許轉讀仁王經可之祈轉灾奉御而

此仰告賴澄真人畢又依用白飯作以六口僧

始徒成時於法成寺某師雲持讀某師觀音

經亦可令祈請宮御產夏去則亦祈雲定六

口傍令讀藥師觀音經亦又令觀音院因詳

志那產御中

師供觀音佛等身綉像為所產也師供新又明尊
僧都御修法今二日可延由有下仍作僧都

十一日甲辰天晴大吏外祀祀於澄真人昨日於廳以十

二口僧令將續仁經仙奉自奉持外祀房在懸
如此之時新佛也敷設作掃守寮令敷座施供

僧總二口續二史凡僧十口若續二史後後官方行去用

白方下云依天曆八年村上光帝令供經例
可供也但十日衰日也仍十五日可仕也而十五日

可供者熟食可調備也但不當御衰日況文而

者雖不就食唯例十日致送寺有何事
又人云下北口云而放敷致備北口云

從案內被削依故廢例可令備也者

十二日己天晴明尊僧都御修法結彩始於今日
文由新

口番僧良田內供於宮修不初調伏法入
納云泰左仗致定行新兩事云
以明日申時以百口
寺僧於東大寺大

佛下致淡仁經由致奏行其地
供作當圓了由有宣旨
今朝召侍取仕十四日御

念亦丁運立涉前、科作可催束帶能去十人
行、由

十三日丙午天晴泰開白友內未大外祀賴澄志人之依亦
侍從所寄籠言的事

祀物忘、官泰集侍從所午刻洋塗籠內高鳴

投度人之、敬子予之、作之今胡從開白友後文所

中形抄案

祈料米三百解解、故及米大炊為又房頭下致作藏人

職胡長預

并資通、十八日於大極殿欲行祈雨、讀經而後

重日祈雨祈例

日重日也、重日行、此其、例丁令、勘者資通作

大支外祀賴澄、申云去寬仁二年七月廿日己巳

依矣、早致立北一社幣使、

十四日丁未天晴拜念之夜、送仁和寺、次系右府并

開白殿入、表歸宅傳、圖文列納、調備、祈念、此口

白米七口雜菜、即拜畢、送法成寺、有送文、祈納、此口

十五日戊申天晴、泰開白友、於河施院、雲南廂、德上、達刀

庭、同雲南廂、於信、庭共、丁卿、食奉、平僧、供入、堂

講、訖畢、以紙、作扇、未施、訖僧、入夜、供養、法華、女

院還御西院以人退出柳今日食以前講訖
于蘭免經之依違系不知其業內之

十八日辛亥天晴泰內八省未依矣早始從今日之箇
新雨前子大極殿仁之經

日以百口僧於大極殿致博讀仁之給胡夕序年
依上宣余卒并少納云并堂童子侍後未奉仕

方所番事內大旨率諸卿上友未經備明陰
內身之出希子神交心希致持也重服

明月華木門泰及上地下少納云推忠率外訖

史未從從階下向陣今日頂有御前仍余取業內之

府命云任當職之後未有御前儀重服向非之
夏輝仍今日雜入內不下有御前事志仍上官
等不出立唯作御後入內夜地宅

十九日壬子天晴泰右府致奏年号字未
大守以通直文章
特士為政

奉用胡片各依加封不尼之始泰開白御宿不內皆則

開尼畢有下奏作仍奏同作合諸卿定其若

悉若以作旨申開白有下隨作之令泰右府奉

下年号葛之未作可被定申之由瑞宅大外記撰有之

開白文高陽院小南有未寢及小事札證真人P₁當梁年未之在屋事後四月送依給事

真人令余申開白殿云近來高陽院殿宿殿
東書二回丁之續給之由之若實去甲丁申

當也小南及寢及去六月致之由之同為依道

丁致行解謝法之由丁申之其方志七年為梁年

也子午為地梁河魁天是為天梁切胃力大歲之元

使以切胃加大歲河魁天是地子午是力天梁加

地梁名日當梁之歲代但天門地戶庚屬子戌辰戌

名天梁之歲庚辰庚戌力地梁之歲凡梁歲正寢

正堂上梁堅柱不利家長多凶少福賦賄施致家

咄縣官之元慶二年戊戌元年四月九日世大極夜

柱不見上今案此夜元慶三年十月廿日
元年造始之此
年淳和太后崩

月四月清和太上天崩帝之深園也
元慶帝遂不悅幸同八年讓位於

小松帝不立皇太子湯成帝運
畫於今日是不利家長之其後寬平年中湯成

母后致廢官須家條案大極夜數兆寢兆堂不謂厝

作也於塔厝之或書厝元言語之寬弘七年庚戌二月

廿七日始作一條院同八年六月有夏不注
子細後云主

計額守道陰陽頭文高木致同此旨亦共申之由
梁年不可立寢屋之由雖出曆林陰陽家不忘傳
多立寢屋之由作之可申不忘例者則申之元慶
二年戊戌年立大極殿之由作之大極殿如於澄申之
由寢屋丁申旨下作寢屋之例若進合申丁
勘申之由之於澄又申之今年鎮守五月六月
也而以南殿寢殿六月造之之鎮守五月六月
作造去為雷致完之是又重忘之之後日有定

致停小南殿并高湯院殿寢殿未作是已畢之

七日美也天晴大外祀於澄真人來陳云夜部有百
致停心延尉志重正督事

系右府作之太坊門尉卒真重可停正一正督事者
是前月時造遠為行依合我事被勘罷志正致行

新西漢院延月正
之曉景系園白殿作之祈雨淨讀淨同治之儀

氣候不降每延明日結彩今二箇日可祈之由奏
奉由丁作之卿之由遣示於夏并資同詳別遣

作畢

廿三日丙辰天晴祭園白殿以系八省祈雨祈禱結彩

也東廊大并下坐右卿良初日之饗又八省散花畢右

中將濟四位東進跪御導師後作賜度元仍慶老之由信結彩

儒道喜友平中宮奉文檢去之從彼明門入內并少

納云外記史候之但在乞傍務在太并孫宰相從

八省相分退出中宮檢去之檢去檢去余之先例

臨時所預經卷教必上卿不令奏怨不付苑人

不之就中在太并從八省退出令奏卷教友為

之如何余申云於清涼殿在不斷所讀經之時奏

教如作經不付苑人不上卿不被知也雖臨時百

口時猶上卿致奏者也經不付苑人下例怪不

是侍又云大辨之時行更并令申奏教例間有

其教今日大并退出本定若有若可方預唯大并不奏

之例行更并申行有竹更小柳尋先例可

被行歎志太史命之內之問亦紀可云云向陳尚外

紀重通之申云去寬弘元年八月於八省以百口備

惟理御領經奏投於上卿奏子大并依病返出中并申行復右府依七年第中奏二并文中子

有新兩御族經結致日上卿按省入陣有見奏投

奏圖如常之以此由申左史之命云有之方久不仕

之間今年不申文以春宮指大史下令奏名有斬指之

官控奪於元仗見奏投入苦令行更并噴通

奏則返給之外死之今日陣庭餐内監改未役

送更畢退入夜隔宅今日余并之并之并

亦立東行香不足少納云惟忠資高未立西行香

之太場之志安倍守良之太場之府之村之重之基之為

檢非違使力進捕下向伴防子

追捕取三行國下女果年人等下向伴防國是下年

維衡帝未之仍下責維衡也

年号字子通直胡信云勅申云為政胡信勅申天祐

長育舉用周延世改善延祚

廿四日丁巳天晴今晚密之向忠元師房令易宮御

未由懷妊易容年

懷任更不及已刻賜宅及晚祭圖白之作之文

御帝更今月中之由前日有相示之同守

道胡信之令之勅申日之明之則之百之作守道之申云

明日吉日也明且可奉勅又若則申大圖仰三可
奏詳定大上若則奏南殿申更由仰云圖但御常
若以官作候縮下之用給也院御服也地而又不便
須之則奏官以上仰旨令給

廿五日戊午天晴早且暖宮進於經令守道勅御常
中書御常中

可令總給日時令御覽圖白殿可給更由乞之余
依力忘日不用行也若則令勅日時已三點御常
午二點可令給之持奏之由令使示送別部圖平由傳圖今日

改元

改元之入夜大和紀送詔書案其物云大辟以下
眾之恒重已教覺未教覺已結正未結正盡
皆教除之又高年奉定衰窠孤獨不能自存乞量
給物云

廿六日己未天晴泰園白殿內未及晚乘退出百明法
博士道成問云去廿三日大和冰室預給樹木平
氷室改依詔一流失由下樹而
其故者前日件預男供御氷皆申流失由
不勒日供而問曰大和泰內被奏云氷流失之而一

日方三尺氷從氷室預男許志送志仍百件預男
所致下之而昨日有教之件男可致免為何善云
不可致免云

廿七日庚申天晴免初九道成諾云依元元道官人

謝道依奉使
更不任乃長長

遭云別當石伴九衛門府生時道令免控犯志未

但氷室預不被免之先例有免志道官人依
詔成島又免之而此度不成島又任意量行之
未知善惡云

廿八日辛酉天晴桑園白鳥并結政亦退出志大并致諾

云去廿五日改元詔書不施行之同日可達教志可

免免物乃更之由依宣旨伴別當而別當令申云日所下

給之氷室預男可免預答云可達今日教能不
申更由不被免也若不可達若何及奏園哉者
則又桑大園申此由之而不可免之由有伴之
別當云其不是言也云

廿九日壬戌天晴桑仁和寺依故一条及御遠志也

一、云云 依當丑

依當丑者、日從太上海方有棒槌、物兒 佛前不迴內

亦源納云、殿上人致參入講、同澤兩有頃、結乳 及

既瑞洛、藥師寺、云云 佛結乳奉佛、卷板緒

賜布施、佛於五石几傍 曰、天子供并加利、天供未一日

結乳各三七日也、同給布施、其結同

八月小

一日、美天晴、及晚、系、依被立石 圓白、札不昇 作南階

前地申、兼、尤急 雜、云云 返、同信、乃、云云 示、守、維、云云 紅、云云 朔、云云 日、申

云、云云 左、云云 衛、云云 門、云云 志、云云 豐、云云 通、云云 亦、云云 申、云云 忠、云云 經、云云 後、云云 志、云云 依、云云 有、云云 入、云云 京、云云 園、云云 依

別、云云 當、云云 宣、云云 導、云云 捕、云云 持、云云 持、云云 系、云云 志、云云 作、云云 云、云云 可、云云 令、云云 同、云云 忠、云云 經、云云 有

據、云云 者、云云 則、云云 作、云云 旨、云云 畢、云云 云、云云 次、云云 系、云云 內、云云 及、云云 丑、云云 刻、云云 退、云云 出

依、云云 小、云云 野、云云 神、云云 會、云云 一、云云 丑、云云 天、云云 晴、云云 依、云云 小、云云 野、云云 神、云云 會、云云 丑、云云 夜、云云 都、云云 一、云云 丑、云云 天、云云 令、云云 退、云云 出

結、云云 云、云云 又、云云 官、云云 屬、云云 為、云云 信、云云 來、云云 觸、云云 云、云云 明、云云 日、云云 北、云云 野、云云 寺、云云 佛、云云 靈、云云 云

也、云云 仍、云云 宮、云云 佛、云云 修、云云 法、云云 佛、云云 預、云云 經、云云 未、云云 丁、云云 令、云云 出、云云 一、云云 系、云云 院、云云 款、云云 若

作、云云 旨、云云 云、云云 佛、云云 會、云云 五、云云 日、云云 也、云云 仍、云云 云、云云 家、云云 丑、云云 日、云云 丁、云云 夜、云云 系、云云 幣、云云 而

者、云云 明、云云 日、云云 丁、云云 夜、云云 佛、云云 預、云云 經、云云 未、云云 丁、云云 令、云云 出、云云 一、云云 系、云云 院、云云 款、云云 若

讀經今日出否由丁在右者

四日丙寅天陰時微雨泰園白殿申養夏之間

右出門射直方朔合為社期申之明日寅刻

進討使直方及用陰陽師中付不申彈鈴夏

欲之教主教須守道稱母忘日不返用為如

何志仰之稱忘日強不可唯如又高可合行也

及午刻直方令申文高有約來由余問

直方之前日成道問驛驗可請或否由其夏

如何答之尋向人之不可請者不申請之余

申方之改元存依日以不宜十日以前不可始外祀

依未改祀祀改定考延月

廢改始之前行定考必何作之不行外祀改

以前官改不可有定考延日行致者申可

然之由今朔外祀物忘之又未所衰日余日之或

重存休日亦也仍不延月致及未別致有須甚

雷居太史史直行家夏

兩不貴時間雷一聲甚以高大也風傳太史

史負行宿孫曰系家雷落并損如房二人別死

去人致疾未死及晚景乞未之忠從老隨所消息之

捕忠經忠經

等未見元運珠房奉内運珠案令申事

由於開白殿作檢求遺使令捕之

五日丁卯天明參右府并同白殿春宮柱上之率

新宰相被奏釋真不可經其程歸參被申

云依兩儀行夏元元百度并高祖在末自余

夏女常之高祖在依放殿御幸被停元但元百度戊刻

進捕卒忠經元使太傅門尉平胡信百可志

進討忠經使檢求遺使互方成道未之及成道亦色世及之張湯察之為返用之及深文

歸忠經明日曰箇日所物忌之

六日戊辰天明明經轉士率字上參入元元所出但錄

明法禁士參同女常

八日天陰降而不他行太府所消息之改元之後

改元改元不可有書奏可有書奏欲可尋不者令申之萬壽元年

有此求仍尋先例改元之案初奏不使文書

者之入之史貞行常錄勘申但彼年內有被

奏者書是其年未作奏仍不致擇也非

改元之政以此由令申

九日辛未天陰從今晚大風及東燭之同休但雨

不降從太府致令改元後不擇文書之由因

右府致申書之改元後書有之更依早夜風亦有仁之會

於自者不可忘之上并因白忘有所思哉隨

氣色可然十四日許欲作若又依早夜改

元政東又有云事今日少福苑定有換欵

可致行仁之令預同可取氣象若明日申更

由下泰借之由令申

十日壬申天晴泰園白方申昨日右府致令更未作

云奏書依先例可令作給之仁之會志可更更

也早下之申行給及曉歸宅

十一日美百天晴泰太府申園白浙消息未又中

官令之被泰入被覆奏改元部書之

十二日甲申戊午天陰甚雨泰園白方被作之官

中宮原太後

所出來月宜須明白忌十六日同宜日欣定其

夏明朔到云更許五日之間宜可致光院之由

下衣者入夜歸宅今朔大祀賴濟志人云十
四日改始上卿皆有所濟仍申夏由於園白
殿被作云深中納云深服下衣之由可亦者自
桑丁申也者

十三日乙亥天陰時風雨始言不支即許申大園所

消長余云今日市後是誠維昔事定十有
中衣出所定日可也

又不西之也同者彼日宜秋以此由下之申也別
桑少申衣之返報言諫叔別之返過仁海傍却

房陪合宮御祈夏及午收均也左衛門門尉
對衣衣初先系勢中
平秋 真重如元可從務之由有宣方之是依政
元詔而被免

十四日丙子天晴桑結政有物定深中納之桑左衛
改元改始之志
門陣 上朝深服下衣改之由可也 百外祀宣任被問云
奏事之由被作中納之

改元後定初政可下有申文哉者宣任申云天
慶元年有申文志上宣云依例可申初志宣
任以此由亦若系結政方上卿志願余并石申

奇立申文之... 後中... 史等出立
奇依不系
入并不出仍

唯史元
少納云惟忠率外記出立上卿志南而太

大并以下移志如常申文了大并後前起序

食了上卿以下入内於碑外係納之被亦云請

市了欲出立之同左在情終志係履入立

廳西廂右云信相共出立之
左武衛不為
今未見同本

也先街... 志上... 并亦... 入内...
若秋
志上
并亦
入内

有智... 右府... 仗... 宣仁

仁... 會... 定... 及... 晚... 定... 乃... 余... 今... 内... 院... 給... 次

秋申云東宮... 祈... 於... 仍... 定... 基... 及... 御... 素

朕... 給... 否... 由... 惟... 不... 竟... 仍... 如... 元... 旨... 延... 曆... 每... 分... 行

因... 梨... 源... 心... 依... 力... 故... 山... 府... 之... 院... 係... 入... 室... 羊... 子... 不... 公... 撥

講... 湯... 那... 依... 力... 負... 觀... 寺... 別... 苗... 百... 被... 寺... 分... 如... 元... 目... 奈

傍... 未... 故... 障... 惟... 不... 竟... 中... 經... 可... 唯... 行... 外... 任... 死... 去

傍... 投... 不... 經... 余... 愛... 仍... 任... 舊... 定... 文... 不... 定... 申... 史... 者

作... 云... 深... 心... 湯... 那... 亦... 夏... 志... 可... 然... 又... 指... 大... 僧... 都

心誓於少傷却定甚法服教因等級及所
系服人之也先例服者不仁王會之改整
可令奏給之由可同也不作

院卿念佛之向早不入內之由可同若則奏

內申此由等太府未武衛被改定令余奏之

早奉下次給之下史奉完本月十八日檢授源中納之左書之修所更

及少弁右左雙奉完入夜間白及之奏入給一品之

少史國宣令退出給余作御前奏奉難更之向不奉

仕官御送及深又退出

十六日天陰時之風雨午刻日府并之西大之春之
於賀陽院被定中文出所不奉日分

大之權大納之被系賀陽院之期余力同白御使桑田府申可令更所更

於西對西面被定之可御出之取并日時等

依百守道化所前各被申之台方之可死可

左場門外家雖非台方不當御忌方就中先

夜甚以平安之重出所有何更哉志用自及

作被定由之旨之守道兼作勅中日

時九月廿七日戌午時二點及曉夏年祭之始此

由等次於御在東廂始觀音經御讀經讀

始於

儒三日 已備智真河因架 垣幕內侍忠命 戌刻御發乾 御導所 胡夕二

坐午儀等退書是依先例先致始行也

今朝既辨之太極門志謝道後表從申老母重

煩之由作之今下然人令拾實否隨抑重可

左右若是謝道內之人申之母太系實抱病休

依令申不致作之由不致作之

十七日己卯天陰終日甚兩源中納之宰相中將右

大辨等祭會同白有及之別祭內致所致事

入內史奉光申仁王會傍奉辭書之由余申中

仁王會日儀事能字在序亦執筆例

納之即忌府致物其替余執筆 字在中仍能字作序依

也 先例 也此令入內給之由之忌結政府之同令官

掌申上卿云 上忌在焉 丹波乃与於令申左大臣

西園乃与於大藏寺上卿致亦有先例

乎今日欲令申南之處之說乃下出雲不与於

令祭入給也者忌下然相副令申也何志官掌

今日使申源中納云々納云命云下古史奉克
若奉克奉也泰陳上卿致為之歲未此有相如例
不然何二通令申之例不竟為之如何去余
申云丹波帳不忘申存日改之令下結史志中心
不思身為奇官作富府上卿可致用意凡出雲
帳忘其方深志致如例正深秘凡未代之政必
不可守株隨何然如此之更之就中冰威未
此帳二通致下何同有其例治然思申心

不出口外為後參之

廿一日矣未天晴泰圖白友內官等次泰官司今日
系考夏後即堂也夏之嘉稅府

考定也及午刻源中納云泰入申文詰平也書

次有考定乃納之惟志在廿并更了忘朝不二獻物

就火之就飯汁口獻餅淡取申文史為遺此同甚

兩及京榻上下退出今胡嘉稅生下有亦

吾由申國白友作云乃之例可行須集申云

釋奠日有定致心嘉稅府況今日不可有甚

故志先例大臣有病恹若當日上卿俸版也
何心喜樂未七年及下卿重表(申)少後
又如此官申何行遊真事亦志作可申可也
若參官以此執仰史舉元又在并示大外記
執證其人云今日見泰史四人也於官歷申文
於官申文更元等七人以史九人申文有先例參史四人位也參史四人申文也
史三人時有元如何若又結政元元於預史元
皆立申文一則有如何類證申云其有此
例未此定一則左少史記為實參入仍存及一人

申文四人必法行

廿二日甲申天晴左亦并着抄考定

廿三日己酉天晴及午後參園白友內未大外託類證
此章中并有凡水云參園白友令申云先例有風水損之因停

左衛門陣餐准令分取所馬之今年有風水
損(中)依及及所更釋莫考定亦被停焉
若畢若依件等例志可傳陣餐款若之釋莫
定考部若視若若元詩樂具志下傳(於)

今日夏者非此遊唯為補霖^{李定}我陣官不能也依
例行有^張何報亦抑詣右府觸此由相定之申
若則參右府申作旨所執^{作旨}充下執例
行更^死請^死執^死又系及申此執^死作^死云任例下
申行若則申上卿^{平午}因^死九^死婚^死每^死春^死之^死授^死
凡^死系^死終^死九^死人^死并^死新^死等^死下^死友^死未^死著^死九^死衛^死門^死陣
^{依例}居^死 係^死中^死納^死云^死太^死兵^死未^死傳^死留^死左^死仗^死府^死政^死行^死內^死文
陣^死餐^死二^死飲^死粉^死就^死六^死三^死飲^死飯^死汁^死以^死新^死宰^死亦^死兼^死上^死官^死未^死

余令百侍從余令立明若令百侍作下百侍從
之由以亦記解文入甚令覽上卿^見于令
外記因覽之畢賜^奉上卿^之之持^如記^之
卿不令奏返行向大庭在左門陣上^達部^上官
近衛等從上卿共向大庭余有^不方^讓九^女
并不向大庭仍不記後^未及^丑別^瑞宅
廿七日己丑天陰森園白脚宿^內覽^香院^死
^仁舍^死院^死死^死
^不方^死院^死里^死方^死送^死
余^死評^死之^死仍^死卷^死 作^死云^死年^死穀^死夏^死分^死明^死不^死尼^死又^死近^死來^死雨

正下致初也而其由不見令改作下奏同石有作
令退书行余作自奉上卿之令作互及晚京致
送别写书高纸依此令是入实耗奏之则分
给两卿书令书之入夜退出

廿八日庚寅天陰降雨早且祭八省東廊上達部上友
仁奉

坐如常上達了夜不后餐
大并以下有餐大極司衣束皆如常之切望

上原中納言致参入院午刻未歸列限乙二列一而
延川及此列禮

傍集今東西廊下十各丑上下入堂有上宣威儀作

左右各一人率衆僧入堂唄散花衆僧席在極

仰承昭罔白開諸僧各誦讀如例事下居為

座下依兩日有定
不遠去也上卿左府百余致作可打鐘之由

諸僧忌在夕坐如朝事行香東方原中納言

左之書物余少納言惟忠左少并資通薩摩守

月於渡氏部大楠資光古作前司云行於渡以下三
人是堂童子

也依不足不可加也西方堂童子六位之人六位史

二人也東行若加用堂童子六人新定
之田先例雖不悅

東行者乃加堂童子例

左大弁新宰相有内百奉入内從右至左仍有

儀亦百用也夏了原中納云以下上宮官凡以上經帳明

門入内少納云惟忠從帳明門力率外紀史東行儀兩鞋余於

少憲從上卿經月花門昇殿上有物是南宮行香有

百列次奉官卿方大吏服杖象入行香致物請

備白者一字但備未退下次東廂定不宛夏余

執筆今夜余并權高儀坐控手不致象入

依重服打仁王念日者不致象入也又大進未各有障不象入仍良任胡臣

并少進基親進莒文硯亦如後例年依泚服同

有大之宣不備鄉象余夏如常但明年不可致行

大鄉象仍不乞其不人夏了大之若尼仗致下

拾付圓畫出文之願中抄云今日諸僧刻派象

入百夏皆心具了而右武衛一人外上達部不

奈何百冬大極方上達了宰相二人象公宰相令

行夏了例致初之向中之云云春字校之夏象入何

致始之向及昏思也之及深夜致也今日終日降

中云仁是奉事

守不知夏元執筆分所服時儀致手之夏致也

亮

入道有律法事定

雨三園白及乍及原松元量壽院結定極法事
雜事等之

廿九日辛卯天陰終日雨仁王會施法早可定約由原

史奉光物負前日少食合有園白力祭入七夜

上東門元令後大殿給依所經營百及東獨

所橫柳毛車令後信及深夜均宅

九月

一日壬辰天陰海面依大元奉乙午日假文中之屬力

申字山律燈信律

信令申之未三日可有致信所燈之由所後須抄

曆八年三月三日依諒園之由後晚由重服之官教

不可有所後者夜部令院官不亮文於園白外作

云可下者但標之身不祭定不加累名之方之

余申之令屬見定文而加署返之依不可左右而

令此覺也作令見定文不可然但不祭加若

理不可然

二日癸巳天陰終日雨終昨日有及元請假暇雜若也八

月終月海西大風一夜京畿諸國多逢風水損

由之元大外紀水滄志人之昨日依園白方作十

一月元前令葛申依新時夏致之幣使由元慶七年

九月二日延喜十五年九月元作之依件未例以云早不被幣使

八日天慶三年九月元之由藤中納云致在作之

三日甲午天晴後昨日未刻及申大風京中屋舍多元以

破損元富少路以東小海上東門院并法成寺

水入元依不死石乘入頸弁致也元致於諸司

諸司元京門風損實格使中

京門風損元使先例也所誌云諸司友元諸寺及

上人京門諸衛官人元

四日元未天晴後右府致也云連月大風元京外國多

風損元由之豐樂院元寺并府廳元轉倒府廳

下送之夏方靴及衫申爵加方力欲作之

又七日内御物忌之十三日欲修奏取案日可及

者爵奏夏未取案也六日許可案格元由令申

右武衛元致也云昨日出雲水入何國白方并也

法成寺水入夏

右武衛元致也云昨日出雲水入何國白方并也

法成寺水入夏

右武衛元致也云昨日出雲水入何國白方并也

以下君達被衆入是掃磨前日奉通胡在紀而
可挽也提後不築之支不入之水之云又御塔
所塔故可改作也
似停仍可致改作之由致定云々

六日丁酉天晴早旦桑右府致命云依去二日大風府
廐顛倒以府力早可致送之可悉爵以其獻
大風左府廐顛倒加奉爵比下能望之申之由及下後也

者欲作量使申大園可示案内名又六奥守考義
愁申前月則先任終年沙令夏兼年上落部
有定其夏未致一定仍也致申去案内山鼓云爵

夏可致申後也沙令夏進可同也若次案内及
兜桑右府申大園御返夏瑞宅

七日戊戌天晴百官属為候令申大寺云行碇九七日又
中之内膳廢進立り候致也
彼日以前一之内膳廢也而九日公用仍早勅是欲

令百作修理職如何返報云早令勅日候申夏由
於園白可致作下也百作之計願守道と勅の立

御電針屋日候守道勅申云九日己午刻云又毎日
毎山子後夏
沙平後從明日若五日可致始行由奉勅云云

可奉仕所祓陰陽師奉送子吏名奉送辭此由申國白皮
作之明日所物忌也後止一日可行奉送可作陰陽師未
又令之內膳會奉送由可作修理職者
八日巳亥天晴後來十二日奉送十日於上醍醐仁海師都
率中二口番僧奉為官可修一字令輪法其料物佛供
都合一七十日十七石八律油一斗五合師化則便都
為令盡奉送前日被請所衣縮料物未師未身之
是所產所新也

九日庚子天晴早且從國白皮致作云依為皇太后宮

所國忌法夏補致行內所補經補由昨日作中好
借思夏理十日例幣奉送前不可致行此事早可

停山奉送由可令作下在別百寮屬法信作可停
御補經奉送由及午別系法成寺今日破皇太后文

所國忌法夏奉送於王寺書院致行國白皮日大飯
尊并兩男令泥法華經一具墨雲字月經百部

七僧并佰佰亦供養中文及以下上達部五人并

大系寺人師經大中將實基之行香以上達部及

上人取布施花人并實通文字寺并余不九布施

依花人并中文字不可取之由有定之事

僧侶退出也既每因白殿之下涉五人上達部依此

市服不致行誦經又不致僧徒之文有他故

中同市服也仍又不致行誦經及晚景幕中納

言大之攝修致之由余并九少并藤原及少納之

相疑案入花人出陣作先師之由上鄉百余作可令

數更湯及夜之由余作之及史上之宰相移忌余

以下經日死門名在二款物經之款百侍從次飯

汁食之令官人百所記之案入百見案外記

入取見案振覽上鄉之致智云因白及大周常考

日身雖不案可取見案之由有定之旨仍雖生

市服取奉我之理也但於案人不可准之而行

經那臣為市服入見案之由外記申云元德為知

但裁從藏人所見之儀見者仍不裁之在上
卿令奏議示余之申之市長人否預高會之
中雖有指文此在求高會就中如此之何藏
人以作出納令經有上侍從百外記給之也而
我市服人給外記若乞有故預在右令等約
給許也上卿給給外記之標杖立小庭造上
御經好席東二向并階下進御在而奏之返
信經攻序百廿納之給外記若乞并賀通給目錄記
序以下次才退出今夜依及深文不喝見余
余宮御方次第宅

十日辛丑天晴余給政下有政次余園白及海出大
和祀親澄真人云源中納之明日御下序方申同
之由依園白及作申案內致事之今期若政退出
市余入甚難堪也卷之同見之誠使若但明日
余入園并一の奏宣命也足頗雖不使作代方在此
例之有白之居之御周園法更預經年官一示

大上関白及上各五百端在二日端（持守）依裏日
持正兩高各百端小一糸院三百端不行所正日

十一日壬寅天晴停銀例幣如常上源中納之

資通并所事

十二日甲辰天陰甚雨及己刻漢雲忽晴糸結政有

改請市（中道）南本申物忌中仍上宰相直比入内次

分奏及左下結政入内右府致奏

左大弁下（白地）從結政入内（府）右院於春花門下

從輩經中隔入内結仍在左大弁下暫是佃佃左

衛門陣邊右府入内後入内着陣腰衣子以右

府政行申文次有官奏法園藏者後不入初奏畢致

退出余及丑刻退出源中納之政行内又上東門

院從圓白及海所奉院之仁海僧都行而終法

結形從一糸院退出之仍送布施之并致物一（領）

中文而形了

須桑宮御加治畢退出也而裏老之依程堪甚

兩直退出之（新）新園梨於宮所在不所供不動

調伏法（信仁海）番僧六口始從今日仁海僧於二口他供

傍於醜棚寺限三七同日修一字令據王法是為之御

新也又三井寺奉定千茲因架令二日助修限七今日修

日月修新

八字又珠法是依十六日月能可申新也

十四日巳天晴石守石后之職於把六排奉之行正日

敬皇太后文於把排奉言修正日
佛法了

十五日丙午天晴泰結政不有政上孫中幼之情中同府

及史舉光緒南申又了上御休云仗令申南

所物忌由不入內徒印能運出之是教日病好被

氣上之太急漸終一人入內則退出余向八省令

漢路造之堂一字唯造八省不并史之生未加暑

不可不加先例造八省而後理官人致奇而未致加

考仍此度唯行于人如暑也先例又如此之次奈

御堂園白及之下上透丁及上人奈入御念仁如常

入夜歸宅又成刻一不之於東河有御陰服及之

一不之於陰服

河東立立大惟并房慢亦之刻限宗擴柳毛車

中御 嘉云又八人之中穴之冠衣冠 前租人之宿夜上透

行所車二人冠冠冠遺牛

部車車作之柞出以前替津裝束之

十六日丁未天晴去夕七一刻洋用此燒已件此故陸

奧方致忠於此作之以及屈河大相國傳飲以當

時大相國傳飲以從去年讓与官持上之致他取

之校有以實之月餘十五分六年強虧初西之刻

加時周七刻北下三卜後未成之刻

十八日己酉天晴陰陽以久高來向汝以云九七日行路日

出行不宜而謂曰不出是之以此趨西向守道申之

中之行路五下 七〇〇

萬壽三年九月二日同曰不出是吾平初在勘申

件日其慶所產遊年安之又是可之被從不出

行く在三日以上道或趨西向く名也為不可忘也產

之余勘先制曰不出日多有行奉行路仍市

不同紀

廿日辛亥天陰終日甚雨云以某廿七日行路在街

心考家仍始徒今日念覺律師益於彼家致

終不動調伏法番從園白及致後分物未限

至于沙鹿期

廿一日壬子天晴及巳刻歸宅後三井寺河園梨并

奉八字又珠沙終法卷收則令就宮又射使附

若送長日觀音供料牙五石下文件信始後去

七月朔至于沙鹿期而致行也始從今日至

每沙午後申内差
于沙鹿期每日沙午後陰陽師持奉仕以差本云云云云敬供也

廿二日又五日晴方七日行詣以兼於瓦衛申九門外求一の

行古云御祭并大敬供申百保守道期長又作

月曜の事

可行月曜御多申申之申之月曜御意高日七行

也古云并大敬供廿七日行詣以兼不行也若則分

給物未忌又休御護未可打沙在申申下守之

廿五日丙辰天晴陰終日降雨依園白及御消息福指大

史沙評申云廿七日行詣也急日祭入台致奏定

願在致申云廿七日早且祭入下奏定申申可令

申也申官方更内申可哉行也卯祀方更不保

於澄志人也若祭殿申此由次造之指申沙并

始定山房山莊家來夏

家人進相共令始沛裝束依為吉日以自刻
令懸所簾一向所庭一投也

十月

三日甲子天晴桑內奇園白殿及晚瑞也候昏黑

桑宮人之云未刻洋山鶴起後不師家死後

山鶴入宮中茶子

宅去后若堂高截宅致進下人又瑞入宮

中后南庭樹木上不茂又起飛入南宅為

下人致取之

四日己丑天晴早且桑園白殿原中細致桑會云

取前桑前為給除目下名桑內而宰相各有致

障不桑何退也今日可給也若須之殿下

之給余申昨日鶴子作雜致進入下人亦殿不

使更也可有御卜若桑宮百守道胡信令卜

云可慎御火更若則桑啓殿作之所物忌日

能可誠供火更忌又以陰陽師三人可不行火

灾御桑名余申之明日弓場始射分錢之作也

引陽始內苑射子錢依之規用代夏

憲官人等有令申若心他物令奉上者

作之錢斷畫之也故殿效燒金堂凡何可傳也

也誠是若以細長綿准用有向靴手物是入內

入直原中納之右信門智效乘入中納之效諸

云今朔園白大園命云一夜清書上春宮持大

又相承云清書同左各坊督宰相文武官書一

紙而上納之雖示不先例之由陳書一紙之由

取不書分之若古夏實志早可令書分者

之上宰相著儀而右二者給下若取之也

并抄納之此外史未相繼忘也

入夜由也及深束系之

作常

五日丙寅天晴作宮從內有御書使飛人親經檢有

大裏衣死之由不忌府余取御書奉御前乞

此百寮屬清信射子錢代作可用作之由甚

綿多若之骨欲以紙中細色之連版加粉代可

下君子文武下之紙惟例也

指祿余重長之人申後列

乙亥御書使系中夏夏

射子錢代綿

用又

六日丁卯天晴早且属信来云昨日午陽始及晚
夏始其儀如常但射分以綿如昨日作令
奉而苑人二人卑之立所前乞制憲字人卑

〓〓〓桑園白殿作太博門志良守左博門府生

川未忍一延尉未致免子付過如於桑終失仍不返以訓作之夏

市基未收月忍中依使官人收少廢政可擁忘急

由之奏夏由不先給志別桑內奏事由作太
府次奉之作負行宿祥近代致免忍之時返給

不進之過如未而此過如於涉不不夫何以可作可
作之由先例續納過如若忘忘如以訓作致免之
由之

十二日美雨天晴桑園白殿申之石清水別當乞今申
石清水別當自云家下為行

云内外及未致修造之何先例乞云家致勤給

可始作之日何之任先例給日時欲始作夏作秋

者作早令勤可給者

十三日甲戌天晴桑園白殿次桑宮已別始非宮師

明宗乳母日料并序湯粉

乳母二人日料并下下湯粉由申符大細言

金華山住持宗陣或大和与保昌不修

依乃勅 別當 作行政次泰内陽明門金華山住僧一百余

口會集熱大和守保昌切不能右府於左伏定

秋季所續經傳若 加口時文致奏次余申

右府令勅下始不清水并及作夏日時奏下及

晚園白大園於法涼東底百監之唐物未下致及

下物未 由致奏之令及深文瑞 宅

高白之亥天所泰園白及作云金華山住持然文令取

作史之及金華山住持然文

名別申右府作大及自行高祿令記

十五日丙子天晴泰右府令覽金華山然文次諸宮大

文所許定秋季所續經傳若未令覽園白及下屬

為伏次申傳未愁之作云遠可定下理求但於僧

未日可還去由下作也名入東之字作宗

十六日丁丑天晴泰園白及作云致殿所法夏日迄可後

御法成之款示大及下相候名指大及所許申今

台致承之依御懷孕擇去不若乃所出令雜粉

避夏依山夏有行宿已不使也就中如此
一而向涉心方志有思哉雖他不堪夏不可怪
雖眼前思志切志更指以不遷所為佳志以此由
申政作云志可然夏也者

在日戊寅云晴系緒政

上原中納言

政一上納入内

持志也

納言并外記史亦不立直也常列立余出立外記也

外一指入内先造相亦云病不忌南亦立入内

时少納之平國其由列立左傳門陣前此舉戶此意

外記史亦列立屏下 若自上 東面 上納一指入内之或云

上納入内之何少納之以下不立也大并以下合

同立直之而今日余入内之何少納之以下不立直

是而失之今日有日文云

十九日庚辰天晴宮秋季泚須經始權大之春宮權登

太皇太后御政系入西對代后御食兩之直之及被

总泚前舟次衆僧总府及事燭事

廿一日壬午天晴内泚泚須經始也依外之不美入及午

中云般若心經

刺教始大般若不斷經結僧九口定其修教園

導所次教始觀音經不斷經結僧六口忠令內供

教教淨道淨師

件淨法經常口以三口修教始今今之始後今日教法不斷也其教教心國也

及五別

京極次西奉貫門以北北富小法以東方西町大宅

皆以燒也

廿二日美未天晴昨日官所物忌仍龍后及年別季淨談

三季淨談經結教

經結教持大納云寺之釋大支教龍作又及上人云

六輩日作養未皆也常一年存事一僧俗返出

及教中信中正口未定中微也

廿三日月天晴微雨園白及并口府以下家子君進

於法成寺致定故教師國忘信事并正口未僧人

中信中一信一外口信正口七信一外六十信

事一各教案內及事駕師談經

結教依內府師讓在令昔於在仗致奏表教僧若

未余及夜由宅

廿五日西戌天陰微雨微也齋新園架宮師經結教淨加

治一退出致物并布施未始從初夜良因內信率

六口番僧有師經法分明之師物意也仍也取作若

十一月

一日辛卯天晴以属为位令申大夫之官能魂可者哉

中云巾重服有能魂
吾如何身先制所控服并御懷任何皆致行又徐

周成致行或不致行踪周是所心哀致非正

御服又涉控服时制不可准此度后之市哀时

致行之制不尼为也何致作云市报时先致行制

不可致行志百停之由你为依一

二日壬辰天晴云守道文高於燕人所不清水御殿後

石清水御殿同下奉遷御殿致行以上及下節

造之同致同下奉遷御殿於他下亦否也申若下云

奉遷御殿頗不使之願申將基以下方接余之令覽

園白友并奏友之由了作云不奉勤御殿令潔亦

工丈未可之修造御殿者余以此文令覽左右府每侍

申作台則致作之也作可令作知彼字号押之也

十四日午時禱仁王經致祈禱修造之同奉友

致修切中宜預以此由可申園白友云

三日癸巳天晴桑御書

園白友為致祈明自御書

申昨日右

日夏

尉致申所須經夏下之志下能之早百令申

所須也但備供未作山城下幸免苑下老山打日又致下

之新嘗會

下所出小否由可業内志則桑右府申古致行

所須經由作早下行由宣旨賜古志他下

問以日時於臨湯養也志申新嘗會下出所

南及小否由致申云出所有何難小有大入道

及永祿二年七月二日堯日年上月新嘗會依

新嘗會下出所由否

所物忌无所出之非所物忌志可有所出也而

當時非所物忌志亦有所出然泰也志申此由

則石右大并致奏下所出之由之次百作去史

貞行宿始從明日已時先是令島五今日於石清

水所前擇淨行寺僧十日廣仁寺經下初後作手平安二處了由宣旨賜官与益又傳

僧供新下春運之由宣旨賜山城者

甲午天晴桑所堂於河津院寺被修取及所回

所寺山回忌法夏

忌法夏白檀河津院之尊令泥法苑開結未經此

外墨字法花經百部又序存生序銀泥一切經

書出先百余卷今日致加修養元內所續經補元 後如神

宮有御備經綢布五石賜東宮同致行使持亮

良於班自余可元使借借七倍之外百倍也既急

遷御

五日丁未天晴早且為憲使春春日六支和紀百國臣

作云乃上御代行系春日祭中夏老又石支史云同下行

并方夏老入使忌梨原座及子別內待來忌之

云夕雷鳴投夜為平耳

九日己亥天晴早且系內右府於九伏令申大親文

給次有官奏當年不堪并日許及事燭西東吃白鷹

司归火起天至于枇杷殿大廿宅皆以燒止一亦云

令後法成子給之想不燒枇杷殿燒之小路小町南邊

衛所門南町北邊去至于東之院大政皆畫燒止

此西風感吹飛火火如雨

十日庚子天陰降雪成積庭屋七年卯日己未和暖

至嚴寒守而忽改名嚴宅是晚為空御使至

桑一止空御掃掃莒一雙硯莒一具致奉之悅給之

中云致訪一不更燒已
由下合啓者

十一日辛丑天晴及晚京桑宮并右府以先國圍韓神祭

可及深敷右武衛致桑入依新定事行子以大括

至經五位下廣遠功位為大苑宮內未首並并造

所佑作未以內舍人家高力左右馬乞代夏年已下

分敷令夜又節今蘇娘未桑入右宮中賀平英法寺唐改

朝長丹後寺章位備中寺邦經注

大甚惟卷不出席

今度主上不御出拜殿

十二日壬寅天晴桑宮園白殿內未入和桑宮內右行

能魂能魂參了上左大次廣遠朝位為武部並并之內

置未代官外紀不申代官上卿有百何代官

桑入上以百使致勘向外紀且又与桑是是外紀

能魂

共舊不申代友今夜之中宮能魂桑是依

守服御時有定致信也御前武部常依是宮

內不見其儀

十二日美印天晴桑内行節令御裝束未成之時
或上云遊於中將脫衣致行時札夏存投馬上等
尙上悉遵食頃以中將宿脫衣在在存生時札

十四日甲辰天陰降雨早且桑園白及次桑内行節
節令

紫米夏今朝小恙上原中細之致了及障而相及晚御出
投可兼入由有作余奉作修

南宮臨幸獨會儀始是依小恙遵桑及及丑刻

夏午還節今年有過年忌制之中及殿年中

仍無立節不依但依宰相中將消息家之行立

節脫衣理髮若上原了同家之被過也

十五日己天晴桑御堂或人之額中將宿脫衣奉及

天聽其北軍致百問之又者試蓋依序桑及甲刻

字丑川列是者推石捕通丑朔片其是之野及

宏鷄似腹力款大捕資業朔片二男登者仍推大

捕奏夏中少題

十六日丙午天晴脫衣人之心中之及晚桑字及丑刻

御預經方有火人之見之早打城一山鳥凶合此

可怖長

十七日丁未天明從子桑園白殿并内今亦有院河系

試樂及密黑始亦舞之人多申障不桑入統

五位三人六位二人桑入試一右府下於左仗被定

當年不堪田夏先此右府奉勅被任左正右監
右田夏使被任左正右監夏

是依重明日右田系使下平任一將監平府令

奏夏由仍忽不致任一余有百桑御前及深更
奏有侍的

花人實奏擬文章生須侍十日投余依作強

副判又并起亦正回十二人別致下加捕名元作而志未桑入

奏慶有頂正山

十九日己酉朔同降兩桑内院時登御御同幣口裏
院河系より口裏之上下有云裏也

首桑上作云件御幣六裏下有也而口裏也其

由也何余令申一先作以前見此由百國密官人

申云松尾御幣社司今朔來請一是恒例也若

成難不擬夏以此由令奏作不當夏也自今

以後不可就若余夏如常及子別使亦收桑御

神樂如常及定事一給録各正也

廿一日辛亥天晴依原中納之所詣向三井寺 子園架依儀

中納之率人之先向心誓僧都房令懷來并送

雜物等 佛帶一具 七根具別入破子五節 信帳一具 詣二十疋 牙百疋

畫屏風一雙 平鏡一口 水瓶一口 高麗端香三枚 世智福

七枚 是二棟陸 一是大桶一具 此衣束一圓架為佛都房於堂上

之并一帛納之以下相從帛於唐房灌頂之其

儀儀較不修見之

廿二日壬子天晴早旦僕衆北口有送物 各箱之是精抄佛書各

又在佛 又中納之以下向佛都房令持前物 口符致送

詣二十疋 未六十疋 大桶一口 圓架之前庭 急敷

佛都同進出相共向右圓架捧振鞋三襪之授

佛都 禮授是 受之相共言談其又不同以中納之

以半一以致送佛都受一及未別海系

廿三日癸丑天晴桑內右府之下於左仗有定 唐人之致

夏明治持士高房麻子夏東大寺別當 及廿刻受了

右府百之部美給之將監下之先致送也

廿四日卯天晴依百桑園白殿作之明日始言言令

非至初八日延行夏

此係奉人言惶服未探之

入口給之由有作情思我并内府之納之送皆重

服也就中前致德之及及又惶服非至初八日行物

此度也市惶服人之有惶情奉以以中可奏國并

官志案內并至奏皆此由作之可給之及也若

別案及申夏中及深夜歸私

廿六日以午刻致初始官產雜具云昨日守道

調作之由是申初初也
不擇申也

廿九日己未天晴案內右府致申行主物其次有條

引國目國白有作云以中至持大毛案何守保相可令

引國意何之由從官有作而保相其身在任國為之

如何任何國之非特士受飲是官例家之可問

右府者之致申云該國受外須在任國謝調物

也而在京之自理不可與之更飲是官例代及有

其例以之知之必以在京之人不言給是官唯隨宜

下致行款就中諸官司依奉官致申不從從後

官致奏志致何更有在者之官大及致申之

陳定

高容又高衣中明法博士在失借罪科中

茲官進以下文奉奏被任者以此旨申殿作云六
位進以下官奏被任者職恒削之於六位以上者
必不尋奏惟以口奏及被任者令余作右府者
台列高容又高衣未待海安下返却由上達部
有定申期海安之間斬是下經迴當在然否亦進
貨物未下返給款如何其台市可定申志又明
法博士依知道札職胡長亦相端及改職胡長遣
賤更甚落繼副令又嬌子系上達申定申失籍

了由以何罪科試其罪亦稱去七月依改元有
息^{恩元}活可會教款否亦如行右府以下市定申云
又高衣未定申可返却由須返給貨物也而院文
高衣未下進解怵感聖化頻奏來同已如云民亦
欲可有復憐然甲待海安之間斬是下經迴若
致返貨物定有前思於貨物志致收下優致志
歛

又明法博士畧繼副令又旨乞不得失籍可令

色遇此但會教否由不詳又信上遂部一暗
程定申先明致責過此特士未定有亦申其
時可致尋定須

作之圖未更事圖食今明法特寺過此
余奉之作之史員行宿祿之

此日庚申天晴去夕及丑刻方上口方盜人取之
禁中盜人開口射殺
後如女衣女被取衣放聲叫中亂民志道同
聲教言走過盜人於中坑前射死已之仍觸非

更不可不可入由同致之法陣

十二月

一日辛酉天晴苑人并資通在作七月神更等依

穢致停心并着神祇官致行之例令勅今期

大表有穢何時以狀物

願辨彼案內云大表有穢何時以狀物作法如

何令圖之祓祇官人持所狀作陣外圍可

取傳真之返給占教一人受其占分不

桑官之後中致行之旨如此

二日壬戌天晴燕人并云昨日依方内消是桑右府申

不表穢月神中已倚言
可致行七月神夏未小否由在大外祀神在致申云

如勘申或付神祇官致行或延日致行或致信也

但此度延日致行在遺日付不可致行也度皆乞

西穢也指於此度致信也何有延者云々

三日壬寅天晴桑冲寺燕人并云方内云於穢甲也

并と合月以桑未依穢行也
丙午忌皆七著列但依觸穢下信也神と合月

次桑人神桑未と由奏夏由下作下也但未致行

大後以前明日神須經不可致行也云々

四日甲子天明桑冲寺故方所正日法夏也七僧外六十

合方内云云
僧皆神寺言此痛經三百寫夏と及下合余奏經云持

大僧初心奉言相忌顯密久仕期上内故入乃大

心奉平信信也
相四師授由界并法首等別法未今日依力彼去世

日新嘉南具以心奉令供養先人蒙恩唯世友

許秋若有期恩任給持信正職且下乃法夏病

嚴且下乃一家面目以此由下奏夏也若桑内奏

事由尔之神夏下信心也中亦行太極之同行
修夏殿能有多拜为信法夏殿重依請下信
之由令下宣旨已了以此由下相示若桑御堂
申編旨大周拭淚致露奏云神夏同能有多夏
拜依思先人夏不令奏已有宣旨試力家力會
西月元限以此由下奏若別桑內奏夏由伴食
圓了桑御寺申此由桑言及亥日別有佛除服
夏言之別改於南庭禪了屬力依相若向河原切

中文小陰服

如洗小陰服

國白小陰服

弃淨素服具示云

伴素服未納柳柄若言
杯也後同音官註信

如洗於上東

門院日別淨除服國白方於東作日別淨除服

午別余室於東作淨除服之杯信養胎截之同以每

甲兼宣旨是法成寺先以宣旨致申國白方次是

礼盤下伴心卷

信表法
同也

以中宮之文

在共

上之桑内

百内此令伴宣命致奏行也常之雨思信養作

法胎藏心卷撰

各宗信經撰流之外假在交交但將

律師延尋依為東与甘僧在撰流申出明之同

延壽殿供書頃人、唐後

僧俗庶感

園白友所請服法書

六日丙寅天晴以每有作申官方為人亦方之於園

白友是所請服法存依為今。吉口又

八日戊辰天晴右府於左仗之申又給以有友奏余

取奏文當不堪又加持系法成寺也菜師寺令也覽

園白友後力菜師寺例歸桑次入取上卿之桑師前

法夏了退也

十一日辛未天晴於山宿寺春日御社寺始官御祈

令堂別當杖云信日列立斗南同堂毒慶信日三斗御

社善恩信日件信米至于御產期可運送寺家

家御心由依園白友作卷作圓守保昌強長許

先了承因信却致後不動法是大上奉力官

致行

十三日癸酉天晴信正為慶賀桑內并

園白友依御忘月不遠之雜桑入之唯作園

食中不獨祿是同依御忘月也及晚桑園白

殿致定奉为故度可致行仰八海雜更明年同

白檀杖处普贤文殊令泥法華經一部同结二月

河施院心經亦畫具法服皆新可致調也

定及深垂变一人之退中深中細云依百条内被

行典侍除目之

十四日甲戌天陰巖雨微右府於九伏之申文給次官

官奉後不堪亦并海濱師之 余乃内覽取奏文条高陽况依出物

忌於门外令推經期自傳覽之早可致奏由

有作收系陣申右府次奏申有百右府經

南及小麻致系上史經階下道從奏交致定

奏於前使亦如常乞此大并市甲定申下所右大并市甲定下野原每國給使中付此之儀大并統亦并下定二國

飛原兩國兩給使其使先作自行宿杯合書堪

給使一可寸官人每國兩人在懸取副券在忌陳

序儀字也上卿目之并是疏上最量笏奉之

歸本苑之存上同見文也乞奏給并之同文

結申上宣其國某之并付凡記不唯紅丹復忌

朕庶子下貞行宿祿貞行取文結所并作之其
回某所云貞行唯悔陳陳朕改書被下定人置
并前庶子并取所色忌陳朕作章之奉之極
后之前之用見又返給并所結申与棄并
唯記后下史之結并与棄史唯也常貞行
宿祿依大并作書出格之由所一人每回与三人
覽大并之見下史道前本史結所結申并作云
其回某所史唯悔陳陳朕改書被下定人

所人奉大并之用見了臨上鄉起死所期於
辟去外之見上鄉所用見下并之結下史
余知非棄議大并志於朕意申結使文之由
而今日此并作結也此所仍向此旨言云孫中
納云朝經致之云故之棄大并并保充文花中
納云為非棄議大并之何於陳朕改申行結使
文之由故為捕中納結首之所又并光慶給文
結申对上定其回某人志為定一四後對也

作之某人并不唯據唯付瓜瓞就存之由月記
道之就中故先周之郭於此申行之由有命
仍不可也志余相示之及按卷之細之新誌亦
之依上之印水案後志陳於申報受元指印
之時元理進意茲國詔使人并定堪能之人
不申行也何任意有之志亦於朕審申行也
合理之由有致相示事而見之有作法已於我
上申行是又故實志光賢覺案各不同也據可

尋知也又今。自行申文之時必道前床子并
又下文之時同道前床子史之取文歸本歸行字
本在道文於床子及之結申并與案史唯
卷文云上也并云太人門アト史一定度結文
結申後不同上是前度依問之存度不同歟
十八日戊寅天晴作官御物忌後午時云家奉
為官以九口僧殺行中預某師經不斷御謙
申之官所也新云家山也信某所也後經
經限以所產期又官之庭念心卷傍正終不物

調伏法月朔冲序番倍

十九日己卯天陰除雪後苑人雨送也守師未定文

已備多真河國保惠寺方并州慶
結威運務授之上師守師之上師

令書誌書加看

副定文之奉可

廿日庚辰天晴右府在伏令申文給在二年次致

定上達部分配大正并執事案伏進系
系伏進系切始從今夜之內佛名

冲道守師忘壽符道守師運勢苦重服之而惠焉

横紋不并運務打中人可為以何打善可并

送各有各不并思棄以不并為勝下及

曉更下畢

廿二日壬午天晴大及系宮午別致定所產可報

余執更園日及并檢令之依打冲忘月不令

系入給定一余系冲寺申之及相告定之由

友伯明日於里才可見定文之七日故及雜物

并庄投未被穿冲寺之遺致分奉院官并

友系之

廿三日亥未天明交御佛名仍作行夏季道令

中文佛名

裝束人從用白皮紋綿新指綿十二指令獻給

御導師三口料之估指列弟子估九口料之估指列

及亥刻打鐘上達部及上人參所前以僧某及

刻夏德傍下上達三下名湯之退出半夜御

導師上向火見西鷲見向人々西京者

廿四日甲申天明交御存前下致立日令勅之由

申閱白皮作守道令勅申批日可致之由奉

勅又去廿日余申及之故殿御斷新荷前從令

年可令致給延喜八年故重明親日尋先例

奉荷前之由見彼記唯彼例之從今年可

令獻給也志國白皮作云志可尋新也

後日可之獻給由一定之仍申之

廿五日乙酉天明云家致之荷前使之但可先

御出之由之有之仍不乘入也院園白皮致給

院下下荷前 付家極以裏

荷前於來情云今日官依乃御裏日不致之使也

廿六日丙戌天晴檢并总朝庭令申常陸站使

返更之次源中納言於外紀令申月回返更

使館官内膳 典膳之膳也 以膳市之总南次系陣右府於左

伏令申文以有奏 及皆黑系之次園白

令系入給御在間致物未致宛該園可未及深

夜更年則令作宿給余又作宿

廿七日丁亥天晴源中納言於外紀令申若授詔使

返更之次源中納言於外紀令申若授詔使

下月回不与秋 余昨日身先例申事也 以園白多致意也 以右府系入源

中納言左之傷勢宰相之共定勝蓮花院大系

院檢授職源心有理之由令余被奏余先由院

以奏之件云件西院檢授下補源心但至

之勝蓮花院可同架解之之檢傷正慶令於

之次奉下右府以給之下更史貞行以令申

文以有官奏及亥刻更之是常陸藏有書

不可庭續之同自及深夜也

廿八日戊子天明源中納言左近將監於官廳致

行位紀石給藤少納言顯宣命使之餘野有陣

不衆入宿宮

廿九日己丑天明衆用白及依所物之令灌^行新信申

報更項之致作云日不例所死之由之且令

衆入恒東門所心地膝下事名別衆内之源中

納言右左將陣仍余先入結政不觸因古由紀

座入門^達頭中抄衆内所之地膝衆及之中更

判官入内同上之是片居陣

由大日所風病殊更不吐之今日右府右左仗
致下常陸勅出解文之

廿日庚寅天明衆用白及内給立左前司文義一所

勅之^{名元}明法博士木口罪^{名元}勅文^{右府致作云衆}

衆入八虎而令深名出科経利名令結心定

申下致行犯之法下致行也道成已報役不可令

報名免罪下之随更之由下給宣旨之振下

奏名別衆内奏又義高又奇園白所致作也

作云何圖自令奏之 致下作太極者則下申
右府以奉作之 貞行但於勘文而令定申致
留 而一有右京宗圖白有作云治太府下申明日
宗圖白有作云治太府下申明日
入由不定也其及志控服人有台討志者
祭内而從來月志十三箇月所已求正服准
心喪礼也么家不下致作志者下祭入由先右
若又志者不下祭入有不祭入志此葉何行又
明年必下行教位之由有作而四能回志已告

宗圖白有作云治太府下申明日

日也彼日九直衣家之祭入始夫六日欲申行教位議
二月九日而六日申り也又三日癸勢り也此り下志

致也何又如此路之明日家拜礼下有亦否
列下拜礼有之 申下同志又七下有傍總百而法眼教因

申心甲傍邪其致志教因遂之令誨師之為己講
法眼教因了之方賞 才一補法橋法眼未是此已講賞宿已修之時克胡
息や何以下觸平法致行已講賞小之教因取
申非先其理補法橋法眼誠是此已講之方賞

修可_レ朔息也_レ不申也_レ何欲_レ兼_レ案_レ因_レ去_レ右_レ府_レ致
申_レ云_レ明日_レ節_レ會_レ不_レ可_レ之_レ案_レ入_レ給_レ之_レ旨_レ至_レ可_レ也
旨_レ始_レ令_レ案_レ入_レ給_レ云_レ六_レ日_レ令_レ申_レ可_レ叙_レ位_レ儀_レ給_レ是
上_レ計_レ又_レ廢_レ務_レ申_レ可_レ若_レ不_レ可_レ之_レ忌_レ給_レ又_レ殿_レ拜_レ礼
不_レ可_レ致_レ行_レ其_レ故_レ志_レ依_レ心_レ喪_レ不_レ可_レ令_レ案_レ内_レ給
何_レ於_レ私_レ亭_レ令_レ受_レ人_レ長_レ之_レ礼_レ給_レ也_レ又_レ教_レ因_レ識_レ雖
蒙_レ兩_レ度_レ恩_レ皆_レ是_レ臨時_レ受_レ非_レ已_レ備_レ勞_レ賞_レ就_レ申
成_レ長_レ顯_レ宗_レ云_レ台_レ龍_レ馬_レ也_レ不_レ申_レ云_レ可_レ於_レ平_レ能_レ年

心表

於_レ衰_レ老_レ餘_レ命_レ不_レ步_レ成_レ雖_レ有_レ被_レ者_レ却_レ之_レ愁_レ元_レ可_レ
越_レ教_レ因_レ之_レ理_レ可_レ於_レ私_レ亭_レ令_レ申_レ行_レ給_レ也_レ云_レ

中文若_レ常_レ

案_レ入_レ申_レ北_レ中_レ等_レ以_レ案_レ官_レ申_レ刻_レ致_レ立_レ御_レ若_レ
前_レ使_レ先_レ廢_レ備_レ食_レ六_レ所_レ右_レ侍_レ而_レ長_レ官_レ曰_レ位_レ也_レ
將_レ定_レ良_レ吹_レ官_レ良_レ位_レ胡_レ也_レ云_レ云_レ鄉_レ食_レ余_レ也_レ兩_レ之_レ盃

此_レ向_レ小_レ使_レ二_レ人_レ
官_レ吏_レ也_レ
具_レ衣_レ冠_レ取_レ小_レ筵_レ二_レ枚_レ敷_レ南_レ庭_レ
和_レ南_レ
力_レ書_レ

次_レ解_レ立_レ置_レ納_レ荷_レ前_レ也_レ若_レ八_レ足_レ案_レ一_レ脚_レ於_レ中_レ門_レ
外_レ次_レ之_レ官_レ終_レ也_レ
依_レ地_レ
煩_レ也_レ解_レ案_レ入_レ後_レ中_レ門_レ之_レ筵

上通出 使少将解叙勿拆膳 次小使史生取後封

苦道案下送上御拜 今云此多所 长官昇

出案中门外 而高希庭切震 长官昇

本情烧之云入夜不可入仁先例供奉折

御装束及深夜官之未入申折折

不考追催之返出私入外记不修总百支

法印大 书信是基心卷 永昭杖

明尊 半田玄替 控少信都 信眼教也 己海

律師經理 寺信 控律師 良田内信芳

河内架母纸 法勢控少信都 仁海

河内架

长等 法成寺 慶縁 山松持院 觀卷式昭 已上控少信

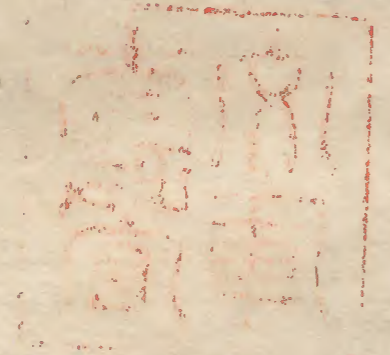
白命 松祥 已上山内之教解也

永慶 文慶等 教解也

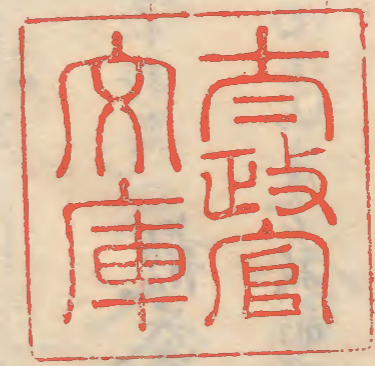


片張紙

長三寸二分



消印



Faint, illegible handwritten text in blue ink, likely bleed-through from the reverse side of the page.

