

禹貢錐指

農商務省
農商圖書
第五二七八號
第九冊

五分

共一二冊

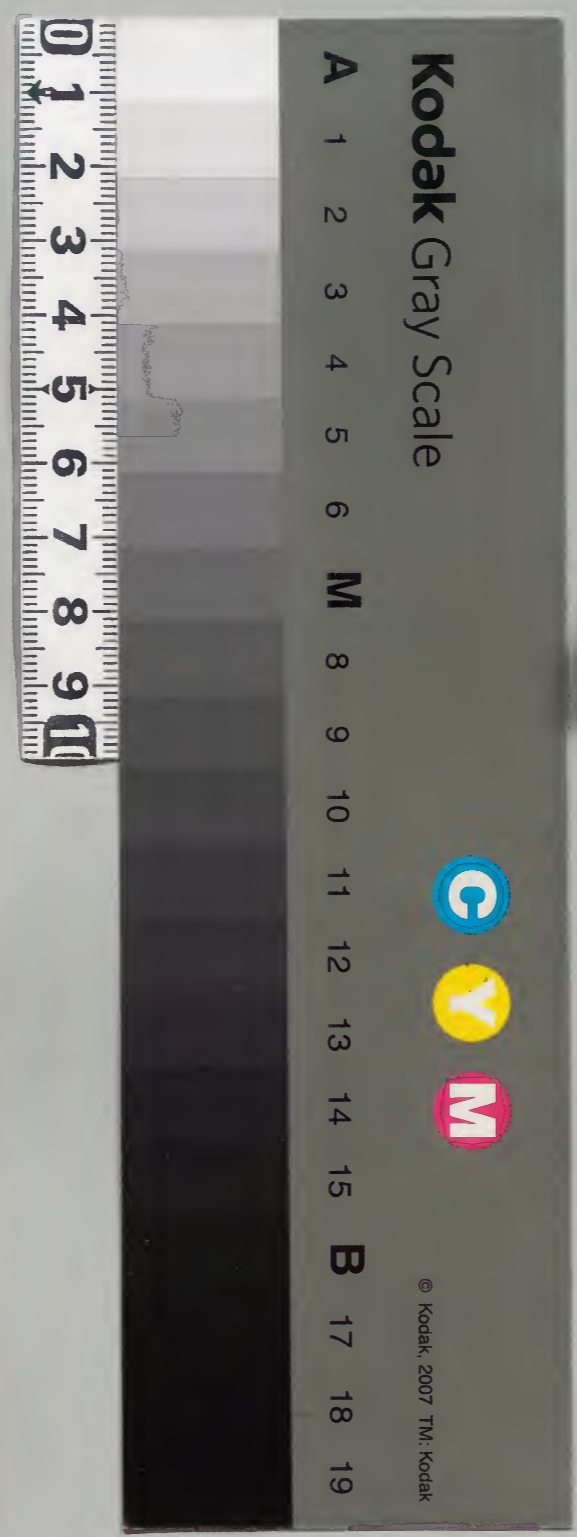
大政官文庫

漢書門	一〇	二四
函	二	四
架	一	三
冊	二	七

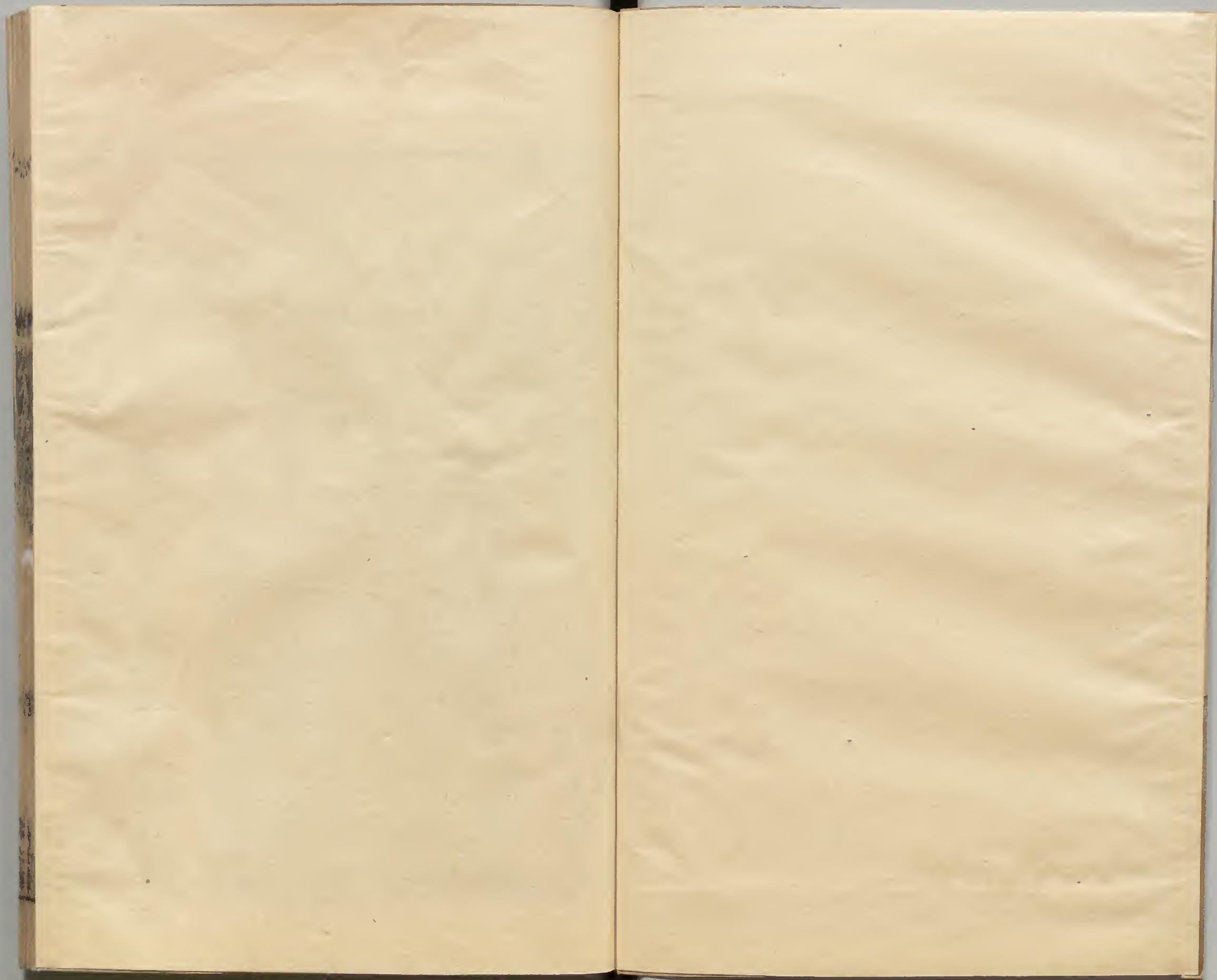
内閣文庫

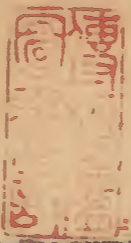
漢書類	一〇	二四
冊	二	四
架	一	三
冊	二	七

内閣文庫	
番號	漢 1024
冊數	12 (11)
函號	273 181



綴じ部(喉部分)の文字など開きが不鮮明な箇所あり





禹貢錐指卷第十四下

德清胡渭學

岷山導江東別為沱

林氏曰自江水溢出別為支派者皆名為沱梁荆二

州皆有之也渭按岷山詳見導山荀子云江出汶山

其始發源可以濫觴地理志云禹貢嶧山在蜀郡蒲

氏道西徼外江水所出沱謂梁之郫江荆之夷水也

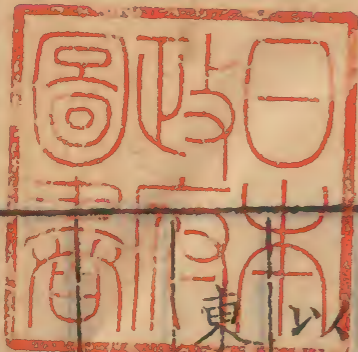
詳見梁荆二州東別為沱者謂江水東流而別為沱

以大勢言之江自梁而荆皆東也傳云江東南流沱

東行非是

正義云以上云浮于江沱潛漢其次自南而北江

在沱南知江東南流而沱東行是專以荆州之沱



釋傳也蔡傳云沱江之別流于梁者則又遺却荆
州之沱東至于澧相去不太闊絕乎唯林氏兼二
州言之確不可易

水經注岷山在蜀郡氏道縣大江所出江水自天

彭闕東逕汶關而歷氏道縣北漢武帝分蜀郡北部置汶山郡以統之縣本秦始皇置後

為昇遷縣也按氏道即蒲氏道蜀漢曰氏道晉改名升遷今四川松潘衛治是也又逕汶江道汶水注

之水出徼外嶓山西玉輪坂下而南行又東逕其縣而東注于大江又東

別為沱開明之所鑿也郭景純所謂玉壘作東別之標者也按汶水亦名玉輪江方輿勝覽云在汶川縣北三里玉壘山元和志云在汶川縣東北

四里也縣北去茂州百里本漢緜縣地今為保縣江沱自古有之華陽國志曰七國時杜宇稱帝于蜀號望帝其相開明決玉壘山以除水害帝遂禪

位于開明此說山揚雄蜀土本紀故漢志汶江縣有江沱在西南東入江夫既為七國時開明所鑿則

貢之江沱亦不待辨而自明矣又有水入焉大岷山在岷山之北

半沱水也益州記曰此記蓋益州記曰此記蓋益州記曰此記蓋

羊膊嶺下緣崖散漫小大百數殆未濫魚矣東南
下百餘里至白馬嶺而歷天彭關亦謂之天谷

王以李冰為蜀守冰見氏道縣有天彭山兩山相對其形如門謂之天彭門亦曰天彭關江水自此已上至微弱所謂發源濫觴者也漢元延中岷山崩

壅江水三日不流按通典彭州導江縣西有天彭關兩山相對如關州名取此導江即今灌縣西北去松潘六百餘里非益州記之所謂天彭關也

白馬嶺回行二十餘里至龍涸升遷縣後魏時陷于吐谷渾

誠縣龍涸亦曰龍鶴華陽國志云蜀時以汶山險要自汶江龍鶴再龍白馬

匡明皆置戍守元和志雲山在松州嘉誠縣東八十里春夏常有積雪甘松嶺

在縣西南十五里龍涸故城俗名防渾城在翼州衛山縣北十一里城

之北境舊為十谷渾所居故曰防渾竿橋在縣北三十七里架北江水又

八十里至西陵縣未詳又南下六十里至石鏡元和志

北至翼州六十里石鏡山在縣東南九里大江水經縣西二百步又六十餘里而至北部始百

餘步汶江為蜀郡北部都尉治故謂之北部又西百二十餘里至汶山故郡

乃廣二百餘步漢元鼎六年以冉駝地置汶山郡治汶江縣地節三年郡廢縣屬蜀郡建安中先生定蜀復分置汶山

郡治汶江縣今茂州是也其故城在州北三里晉移郡于縣虎縣界改汶江曰廣陽屬焉在今州南二百里故謂漢所置曰汶山故郡即宣帝廢為蜀郡北部者也隋改廣陽曰汶山縣復置汶山郡元和志云有汶山即岷山去青城百里

又西南百八十里至濕濕坂在茂州汶川縣南一百二十七里嶺上樹木森沉常有水江水又滴未嘗暫燥故曰濕坂自大江泉源至江稍大矣皆益州記語

江水又歷都安縣李冰作大堰於江作壩壩有左右口謂之湔壩江入郫江檢

海雨則不過其流故記曰水旱從人不知饑饉沃野千里世號陸海謂之天府也俗稱都安之堰亦曰湔堰又曰金隄左思蜀都賦云西踰金隄者也諸葛亮北征以此堰農本國之所資以征丁千二百人主護之有堰官按郫安本漢縣屬郫江原三縣也蜀漢分置都安縣屬汶山郡唐改曰導江屬成都府明為灌縣都安故城在縣東都安堰在縣西華陽國志曰李冰壅江作壩穿郫江檢江別支流雙過郡下以行舟船蓋以郫檢為二江檢江即任豫之所謂流江也又有捷尾堰元和志云在導江縣西南二十五里李冰作之以防江決破竹為籠圓徑三尺長十丈以石實中累而壅水

又逕臨邛縣漢屬蜀郡今中州是

又逕江原縣郫江水出焉江原今為崇原縣郫水首受江南至武陽入江武陽今省州及新津仁壽井研三縣地也

江水又東北逕郫縣下

元和志故郫城在縣北五十步

又東逕成都縣縣有二江雙流郡下故揚子雲蜀秦昭王使李冰為蜀守開成都兩江溉田萬頃按成都故城即今縣治蜀王開明故都也秦置成都縣舊有大城少城羅城羊馬城

又東逕廣都縣江北則左對繁田文翁又穿湔澗以溉灌繁田一千七百頃城水口斯為北江水又東至南安為碧玉津故左思云東越玉津也按漢蜀郡有廣都縣其故城在今成都縣東南新津縣東北繁田繁縣之田今為新繁也

又東南過犍為武陽縣與郫江合青衣水沫水從西南來合而注之

縣注于江江水自武陽東至彭亡聚曰外水又東南逕南安縣西有熊耳峽連山競險接嶺爭高有灘名壘城鹽池李冰所平也縣治青衣江會於帶二水即蜀王開明故治縣南有義眉山有濛水即大渡水發蒙溪東南流與我小合又東入江按犍為郡有南安縣今嘉定州及夾江犍為洪雅等縣皆其地武陽已見前

又東南過犍道縣北若水淹水合從西來注

武帝感相如之言使縣令南浦燹道費功無成唐蒙南入斬之乃鑿石開閘以通南中近于建寧二千餘里山道廣丈餘深三四丈其鑿之跡猶存縣江中崖峻岫險不可穿鑿李冰乃積薪燒之故其處懸崖猶有赤白玄黃五色焉按犍道屬犍為郡今為宜賓縣敘州府治若水出蜀郡旌

馬頰堆指卷第四下

武陽

武陽

武陽

武陽

武陽

武陽

武陽

武陽

武陽

武陽

武陽

武陽

牛徽外東南流至越雋會無縣合淹水又東北至朱提縣西為瀘江水又東北至楚道縣入江詳見梁州水出寧州南廣郡南廣縣導源汾關山北流逕楚道入江按故符縣在今敘州府合江縣西

又東過江陽縣南洛水從三危山東過廣魏洛縣南東南注之

洛水出山南逕洛縣故城南又南逕新都縣與縣水渝水合亦謂之郫江也又逕捷為合牛鞮水又東逕資中縣安漢縣謂之縣水以上諸縣咸以溉灌故語曰縣洛為浸沃也縣水至江陽縣方山下入江謂之縣水口曰中江江陽縣枕帶雙流據江洛會也按江陽屬犍為郡今敘州府富順縣及瀘州納溪江安皆其地漢志廣漢郡雒縣章山雒水所出南至新都北入渝縣竹縣紫巖山縣水所出東至新都北入雒縣洛會渝水以渝為主故縣虎縣下云渝水東南至江陽入江過郡三行千八百九十里也屬注言渝水至廣都北洋入江蓋特其枝津相通耳正流則固合縣洛至江陽入江也渝水與郫江通波故曰縣洛與渝水合

又逕安漢縣北江陽郡治也故犍為枝江都尉建安十八年劉璋立又東逕樊石灘大附灘頻歷二險又東過符縣北又東北至巴

郡江州縣東強水涪水漢水白水石渠水五水合

南流注之強水即羌水也石渠水即潛水渝水矣巴水即昌都直隸縣巴嶺山西南流歷巴中逕巴郡故城南西南入江使

所謂江州縣對二水口左則涪內水右則蜀外水即是水也江州故巴子都秦置巴郡按江州今為巴縣江津綦江二縣亦其地漢志廣漢郡剛氏道涪水出徼外南至墊江入漢墊江今合州也漢水即嘉陵水巴水一名北水其下流為石渠水酈注云即潛水此石渠之潛非漢壽之潛也詳見梁州

東至枳縣西延江從牂柯郡北流西屈注之

梁江之兩岸猶有梁處巴之三關斯為一也江水又東右逕黃葛峽又左逕明月峽東至黎鄉歷雞鳴峽之南岸有枳縣治華陽記曰在巴郡東四百里治涪陵水會庾仲雍所謂有別江出武陵者也水乃延江之枝津北注逕涪陵入江故亦云涪陵水也江水又東逕涪陵故郡北按陽關在今巴縣東漢枳縣屬巴郡今重慶之涪州及長壽豐都二縣皆其地涪陵亦屬巴郡今黔州彭水武隆三縣是也

又逕東望峽東

歷平都華陽記曰巴子維都江州又治平都即此按後漢析枳縣地置平都縣今豐都是也又逕虎鬚灘

難水廣大夏斷行旅按今忠州西二里有石梁豆三十餘丈橫截江中俗呼倒鬚灘即此虎鬚灘也又東逕臨江縣南

石城南庾仲雍曰臨江至石城黃華口一百里又東至平洲洲上多居民又東逕界

壇是地巴東之西界益州之東境故得是名又東右得龜谿口華陽記曰胸忍縣靈龜出此谿又東

會南北集渠

二谿水出涪陵縣界

又東逕羊腸虎臂灘

楊亮為益州至此舟

覆德其波瀾蜀人至今猶名之為使君灘

又東彭水注之

水出巴渠羣嶺中東南流逕胸忍縣西六十里南流注于江謂

之彭又東逕胸忍縣故城南

常璩曰縣在巴東郡西二百九十里按漢胸忍屬巴郡胸音劬今雲

陽萬縣

又東逕瞿巫灘

即下瞿灘也又謂之博望灘

又東逕陽灘

江上有破石故

亦謂之

又東逕魚腹縣之故陵

江側有六大陵庾仲雍曰楚都丹陽所葬也按漢魚復屬巴郡

今為奉節縣故陵

又東逕南鄉峽

又東逕永安宮南

劉備

終于此諸葛亮受遺處也其間平地可二十里許江山迴闊入峽所無按永安宮城即今奉節縣治

又東逕諸葛亮圖

壘南

今奉節縣南有八陳圖壘

又東南逕赤岬西

赤岬一作赤甲山在奉節縣東十五里

又

東逕魚復縣故城南

故魚國地理志江關都尉治也巴東郡治白帝山城西南臨大江關之眩目江中有

孤石為滯預石冬出水二十餘丈夏則沒亦有裁出矣縣有夷谿即很山清江也經所謂夷水出焉按魚復故城今奉節縣北三里赤甲城是也白帝山

在縣東元和志云即州城所據與赤甲山相接

又東逕廣谿峽

斯乃三峽之首也其間三十里類巖倚木厥勢殆矣

北岸有白鹽崖高可千餘丈峽中有瞿唐黃龍二灘夏水迴復沿洑所已蓋自昔禹鑿以通江郭景純所謂巴東之峽夏后疏鑿者按白鹽山在奉節縣

東隔江十里又東有黃龍灘虎鬚灘

又東出江關入南郡界

又東逕弱關捍關捍關廩君浮夷水

所置也弱關在建平秭歸界昔巴楚數相攻伐藉險置關以相防捍秦兼天下置南郡自巫山皆其域也按後漢岑彭傳注江關舊在赤甲城後移

在江南岸對白帝城在今魚復縣南材歸今歸州是也捍關在今長陽縣南

又東逕巫縣南鹽水從

縣東南流注之又東烏飛水注之又東逕巫縣故

城南

縣故楚巫郡秦省郡立縣以隸南郡緣山為壩南臨大江故謂之夔國按巫縣故城在今夔州府巫山縣東北窰宇記云晉移今治在夔

州東南七十二里

又東逕巫峽

村宇所鑿以通江水也郭仲產云按地理志巫山在縣西南而今縣東有巫山將郡縣居治無

恒故也

又東逕新崩灘

此山漢和帝永元十三年崩晉太元二年又崩當崩之日水逆流百餘里湧起數十丈其下十

餘里有大巫山首尾一百七十里謂之巫峽自三峽七百里中兩岸連山略無闕處非亭午夜分不見曦月至子夏水襄陵沿洑阻絕王命急宣有時朝

發白帝暮到江陵其間千二百里雖乘奔御風不以疾也

又東逕石門灘

今巴東縣東北有石門山

又東逕

秭歸縣南又東逕其城北

城北對丹陽城南枕大江楚子熊繹始封丹陽之所都也按今歸州治即

秭歸故城其丹陽城在州東

又東南逕夔城南

熊擘始治巫城後疾移此今在歸州東南

又東逕

歸鄉故城北

城在歸州東南大江南岸

又東逕信陵縣南

今歸州東有信陵廢縣

東逕夷陵縣南

江水自建平至空冷峽即宜都建平二郡界也按夷陵漢南郡都尉治空冷峽在歸州東南三十里

又東逕宜昌縣之流頭灘

其水並峻激奔瀑魚鼈所不能游行者常苦之袁崧曰自蜀至此五千餘里下水五日上水百日

又東逕宜昌縣北

分夷道佷山所立也縣治北枕大江與夷陵對界今夷陵州西

西有宜昌故城

又東逕狼尾灘而歷人灘

二灘相去二里人灘水至峻峭

東逕黃牛山

下有灘名曰黃牛灘南岸重嶺疊起最外高崖間有石如人負刀牽牛人黑牛黃成就分明雖途經信宿猶望見此物故行者謠曰朝發黃牛暮宿黃牛言水路紆深迴望如一矣山今在夷陵州西

又東逕西陵峽

宜都記曰自黃牛灘東入西陵界至峽口一百許里兩岸高山疊嶂非日中夜半不見日月絕躡或千餘丈所謂三峽此其一也今在夷陵州西北二十里

禹斷江

南峽北有北谷村兩山間有水清深潭而不流者老傳言昔是日月絕躡或千餘丈所謂三峽此其一也今在夷陵州西北二十里

出峽東南流逕故城洲

洲附北岸上有步聞故城吳西

江遂絕于今謂之斷江也

今夷陵州西南有斷江山

陵督步闢所築也

又東逕故城北

所謂陸抗城也今在夷陵州東南大江南岸

又東

逕白鹿巖又東歷荆門虎牙之間

荆門在南虎牙在北此二山是之西塞也水勢

急峻故郭景純江賦曰虎牙桀豎以屹岸荆門關竦而盤薄圓淵九迴以懸騰盆流雷响而電激者也按夷陵新志云虎牙山在州東南五十里磯石大小蹲踞隱見正如虎牙戟列舟人望而避之乃由荆門而上是虎牙更險于荆門也

又東南過夷道縣北夷

漢武伐西南夷路由此出故曰夷道其故城在今宜都縣西佷山故城在

水從佷山縣南東北注之

其故城在今宜都縣西佷山故城在

今長楊縣西夷

水詳見梁州 此禹岷山導江東別為沱之所經也以

今輿地言之江水出四川松潘衛徼外岷山流逕

衛北

衛本禹貢梁州之域後為氏羌地漢置蒗氏道屬蜀郡唐為嘉誠縣松州治明置松潘衛屬四川都司在成都城西北七百六十里元和

志江源鎮在松州交

又東南逕疊溪營西

營在茂州西北一百二十里本漢蜀郡蠶陵縣

唐為翼州元和志大江經翼州城西又經翼水縣

又東南逕茂州

西 茂州在成都府西北四百十五里本漢汶江縣後周改曰汶山

又西

縣唐為茂州治元和志汶江北自翼州流經汶山縣西二里

又西

南逕威州西玉輪江注之

威州在府西北四百五十里本漢廣柔縣唐為薛城縣維州治其故城在今州北高峒山上亦曰姜維城州西北有滴博嶺玉輪江即汶水

又西南逕保縣西 保縣在茂州本漢縣唐後周為汶川縣江源記岷江南入溢村逕石紐至汶川轉銀嶺合草坡河至蠶崖入灌口括地志石紐山在汶川縣西七十三里

東南逕灌縣西沱水出焉

灌縣在成都府西少北一百五十里唐為導江縣元和志大江自茂州界流入逕青城縣北二里寰宇記大寧江自灌口流經青城縣北入溫江縣界青城廢縣在今灌縣西南玉壘山在縣西北離堆在縣西南或曰即灌口山宋河渠志阜江支流迤北曰都江口置大堰疏北流為三東曰外應口溉導江新繁新都達于金堂東北曰三石洞口溉導江崇寧九龍濛陽達于漢之洛東南曰馬騎口溉導江崇寧郫溫江成都華陽灌縣舊志大江經縣西三十三里分為二派其一東南經崇慶州至新津者今謂之南江其一東循灌城者今謂之北江北江又分為三派其一東南逕溫江過府城南入新津合大江者為流江其一自縣寶瓶口直東入五斗口東北經郫新繁過府城北折而南合流江者謂之郫江其一自寶瓶口東北穿三泊洞又東北經新繁新都至漢州入維者為前水參考諸說大阜江即郫水寶瓶江之正流有元和寰宇九域等書可證郫江即禹貢梁州之沱流江乃李冰為禹貢之江沱餘皆後人所穿鑿或以郫江創自李冰且指流江為岷江之正道大誤詳見梁州

江水又東南逕溫

江縣西崇慶州東

溫江在府西少南五十里本漢郫江原二縣地元和志大江俗謂之溫江南流經縣西一里寰宇記郫江一名阜里水自青城縣南流經溫江縣入江原縣界成都新志云大阜江本岷江正流自離堆鑿後乃以流江為正流而以此為南江崇慶在府西南九十里

又東南逕新津縣東北

流江注之新津在崇慶州東南七十里本漢武陽縣元和志大江亦名導江地

又東南逕省州東

省州本漢武陽縣元和志大江亦名導江地皆去縣三里今州北有武陽故城隋改武陽曰通義唐為眉州治彭山故城在州北青神故城在州南本朝康熙六年併入

又南逕嘉定州東

嘉定本漢南安縣地後周分置平羌縣隋改曰青衣又改曰龍游為嘉州治寰宇記導江水在平羌縣西二十步又云大江自平羌流入龍游縣界按平羌即今峨眉縣在州西六十里

又東南逕犍為縣北

犍為縣在州東南一百二十里亦漢南安縣地寰宇記導江水在玉津縣西五里又在犍為縣東二十步按玉津唐屬嘉州其廢址在今縣北

又東南逕宜賓縣東北合馬湖江

宜賓為敘州府治本漢夔道縣犍為縣治元和志汶江流逕道縣東北去縣

十步馬湖成在縣西二十一里按馬湖江在縣南門外即若水下流亦曰瀘水自馬湖府東北流入至城西南一里為蠻津口又東合于大江

又東南逕南溪縣南

南溪在府東南一百二十里本漢夔道縣地

北 江安在瀘州西南 又東逕納溪縣北 納溪在州西南四十里亦漢江陽縣地 又

東北逕瀘州東南沱水合前雒諸水從西北來注

之 瀘州本漢江陽縣今州治即其故城隋改縣曰瀘川唐為瀘州治華陽國志江陽江中有大關小關季春黃龍堆沒關即平元和志汶江水經瀘川縣南三十步寰宇記謂之瀘江按雒江在州北亦曰瀘水亦曰縣水互受通稱漢志云瀘水出玉壘山東南至江陽入江水經注云雒水與縣水合

又與瀘水合亦謂之 沱水自灌縣西南首受大江東逕郫

縣北 郫縣在成都府西四十五里漢志蜀郡郫縣禹貢江沱在西 又東

逕新繁縣南 新繁在府西北五十六里本漢繁縣括地志縣有繁二首受郫江即禹貢江沱也元和志郫江在新繁縣南

一里九域志新繁有都 江即所謂成都江也 又東逕成都縣北 漢善縣蜀郡治今為四川布政司成都府治水

經注成都直西門曰郫江北折左對繁田括地志郫江一名成都江一名市橋江一名永平江亦曰中江亦曰內江西北自新繁界來 又東

逕新都縣南 新都府北 又東逕金堂縣南 金堂在府北

漢新都牛鞞二縣北郫江至縣東合瀘水亦曰五城水屬道元云瀘水東絕縣維逕五城界至廣都北岸南入江謂之五城水口此沱水故道自五

城縣界西合前郫又西至 又東南逕簡州北 簡州在府東一百五十里本漢牛鞞縣

又東南逕資陽縣西 資陽在州東南六十里本漢資中縣地 又南逕資縣西

資縣在府東三百里本漢資中縣 又南逕富順縣東 富順在敘州府東北一百八十里本漢江陽縣地 又

東南逕瀘州北又東南與江水會 郫道元云縣水至江陽縣方山下入江謂之縣

水口蓋自五城以下前郫縣洛 互受通稱縣水口即沱水口也 江水又東逕合江縣北 合江在瀘州東

一百二十里 又東北逕江津縣北 江津在重慶府南一百八十里本漢江州縣地 又東

北逕巴縣東南西漢羌白涪巴渝諸水自北來注

之 巴縣為重慶府治本漢江州縣後周改曰巴縣唐為渝州治按自渝上合州者謂之內江庾仲雍所云涪內水是也自渝或瀘上蜀者謂之外

江庾仲雍所云 又東北逕長壽縣南 長壽在府東三百三十里本隋巴縣地 又東

蜀外水是也 又東北逕長壽縣南 長壽在府東三百三十里本隋巴縣地 又東

逕涪州北涪陵江水自南來注之 涪州在府東四百五十里本漢枳縣隋改置涪

陵縣唐為涪州治大江在州北方輿勝覽謂之蜀 又東北逕鄞都縣

江自成都登舟十二程至此合黔江即涪陵江也

數六軒

南鄧都在忠州西二百里本漢枳縣地又東北逕忠州南忠州在府東二百里本漢臨江縣又東

北逕萬縣南萬縣在夔州府西四百里本漢胸忍縣地又東北逕雲陽縣南

雲陽在府西一百七十里本漢胸忍縣後周改曰雲安寰宇記蜀江在雲安縣南三十步又東逕奉節縣南夷

水故道出焉奉節夔州府治本漢魚復縣唐改曰奉節瞿塘峽在縣東即古廣谿峽也寰宇記云懸瀨堆周圍二十丈在夔

州西南二百步蜀江中心瞿塘峽口冬水淺屹然露百餘丈夏水漲沒數十丈亦曰猶豫言舟子取途不決水脈也范成大吳船錄云峽中兩岸高巖峻

壁斧鑿之痕皴皴然有黑石灘最號險惡按夷水一名清江詳見荊州又東逕巫山縣南巫山縣在府東一百

三十里本漢巫縣巫峽在縣東四十里吳船錄云自巫縣下巫峽灘龍稠險湍流洄狀其危又過夔峽三十五里至神女廟廟前灘尤洄怒又

東逕巴東縣北巴東在湖廣歸州西九十里本漢巫縣地梁為歸鄉縣又東逕歸州南

歸州在荊州府西五百二十五里本漢秭歸縣又東逕夷陵州南夷陵在荊州府西少南二百里本漢夷陵縣

又東逕宜都縣北與夷水合宜都在州東南九十里本漢夷道縣夷水本

首受奉節縣之大江今建始縣北建始在夔州府東南本漢巫縣地晉分置建始

縣屬建平郡唐屬施州縣南至州一百二十里夷水故道自巫山縣南流入縣界其故道皆已陞塞唯

從縣南受施州衛開蠻界水東逕巴東長陽長陽在夷陵川

西南八十里本漢猥山縣屬武陵郡隋更名長楊唐改楊為陽其故城即今治縣南七十里廢巴山縣即古捍關至宜都縣北

又東入于江經所謂東別為沱者禹所導一為梁

州之沱今鄆江是也一為荊州之沱古夷水是也

附論江源

華陽國志曰岷山一名沃焦山其跗曰羊膊江水所

出

李膺益州記曰羊膊嶺水分二派一東南流為大江

一西南流為大渡河

太平寰宇記曰羊膊山在平康縣縣屬松州隋志平康縣有羊膊山腸蓋膊字之誤

漱六軒

山下有二神湫大江始發之所

范成大吳船錄曰江源自西戎來由岷山澗壑中出而合于都江今世所云止自中國言耳

陸游入蜀記曰嘗登岷山欲窮江源而不可得蓋自蜀郡之西大山廣谷豁舒起伏西南走蠻箐中皆岷山也則江所從來遠矣

王應麟通鑑地理通釋曰大渡河一名羊山江源出鐵豹嶺嶺即羊膊之異名也

金履祥書注曰岷山數百峰大酉山為最大雪山三峰闖其後冬夏如爛銀一谷名鐵豹嶺者有西岳廟廟下名羊膊石江水正源也其西南分一源又為大渡河矣

按諸家言岷山所在不一而足然山雖廣遠而江水所出必有定處近世無能窮其源者隋經籍志有尋江源記一卷今不傳未知其說云何據漢志言江水出湔氐道西徼外則當以酈注所引益州記為正自晉以下說江源者皆云出羊膊嶺與益州記同羊膊嶺一名鐵豹嶺計益州記江水發源自羊膊嶺東南下二百餘里至西陵又南下二百四十里至汶山故郡即今茂州是也然則江源在茂州之西北去州四百四十餘里亦可謂遠矣而范至能陸務觀乃云江源出西戎不可窮極蓋以

唐人言江源自松州甘松嶺始

元和志松州治嘉誠縣南至翼州一百八十里甘松嶺在

縣西南十五里交川縣北至州三十四里江源鎮在縣西北三十里

而當時又有謂羊膊嶺在茂

州列鵝村者其地太近故為是說非謂江源更在

羊膊之外也近志引江源記云岷江發源于臨洮

木塔山山頂分東西流南流八百里經甘松嶺又

南經漳臘堡西其水漸大復經鐮刀灣達松潘下

水關臨洮今陝西洮州衛也在松潘之東北江源

果發此則又自東北而來與氏道西徼外之岷山

相去懸絕為此說者蓋因隋志云岷山在臨洮郡

臨洮縣括地志云岷山在岷州溢樂縣見有一水

自木塔山來入江者遂以為江水發源彼中明與

漢志相背無稽之言不可從也

錢謙益徐霞客傳曰霞客名弘祖江陰人平生好遠

遊其行也從一奴或一僧一杖二襪被不治裝不裹

糧能忍飢數日能遇食即飽能徒步數百里凌絕壁

冒叢箐扳援上下懸渡縵汲捷如青猿健如黃犢嘗

過麗江憩點蒼由雞足而西出玉門關數千里至崑

崙山窮星宿海去中夏三萬四千三百里登半山風

吹衣欲墮又數千里至西番還至峩眉山下託估客

以溯江紀源一篇寓余言禹貢岷山導江乃汎濫中

國之始非發源也中國入河之水為省五入江之水

為省十一計其吐納江倍于河按其發源河自崑崙

之北江亦自崑崙之南非江源短而河源長也又辨
三龍大勢北龍夾河之北南龍抱江之南中龍中界
之特短北龍祇南向半支入中國惟南龍磅礴半宇
內其脈亦發于崑崙與金沙江相並南下環滇池以
達五嶺龍長則源脈亦長江之所以大于河也其書
數萬言皆桑經酈注及漢宋諸儒疏解禹貢所未及
余撮其大略如此

古書言崑崙者非一處一在槐江山南一在西海
之外山海經所言是也一在于闐漢武所名之山
是也一在吐蕃劉元鼎所稱紫山者是也霞客云
河出崑崙之北江出崑崙之南其所謂崑崙者在
何地乎據彼言出玉門關數千里至崑崙則崑崙
當在西域玉門以東即是中夏之地既云出玉門
數千里何又云去中夏三萬四千餘里乎即謂星
宿海有若是之遠亦屬妄言昔劉元鼎奉使自廓
州洪濟梁南行二千三百里便得崑崙東距長安
止五千里而都實使還自星宿海東北至崑崙亦
不過三十日程何至如霞客所言之遠且西域之
崑崙與星宿海絕無交涉萬季野云朶甘思去雲
南麗江西北止一千五百里去四川馬湖正西亦
止三千里苟欲窮星宿海既至雞足山便當由麗
江而往不半月即可達其地舍此不由而更遠走

玉門關何也玉門東距肅州之嘉峪關約九百里
 嘉峪南至麗江約五千里朶甘思去玉門則六七
 千里矣不走千五百里之近而走六七千里之遙
 必非人情意者以漢武所名之崑崙即都實所指
 之崑崙乎夫漢之崑崙在于闐元之崑崙在吐蕃
 相距可四五千而霞客乃渾而一之其不學無
 識一至此乎余謂霞客所言東西南北茫然無辨
 恐未必身歷其地徒恃其善走大言以欺人耳非
 但不學無識也牧齋以為能補桑經酈注及漢宋
 諸儒疏解禹貢所未及過矣或曰僧宗泐云黃河
 出西番抹必力赤巴山東北流為河源西南流為

犛牛河犛牛河亦麗水一名金沙江者自麗江
 界東北流合若水為瀘水又東北至敘州府而注
 于江霞客言江源自崑崙之南殆謂此耳然抹必
 亦赤巴非崑崙也且岷山導江經有明文其可以
 照水為正源乎霞客不足道牧齋一代鉅公文采
 炫耀最易動人故吾特為之辯

又東至于澧過九江至于東陵釋文澧音禮滑按澧史記漢書並作醴

傳曰澧水名東陵地名正義曰鄭玄以此經言過言
 會者皆是水名言至于者或山或澤故以合黎為山
 名澧為陵名孔以合黎與澧皆為水名楚辭云濯余
 佩兮澧浦是澧亦水名也九江禹前先有其處今導

水過之非別有九江之水夏氏曰曾彥和云巴陵與夷陵相為東西夷陵亦曰西陵則巴陵為東陵可知許慎云迪邪行今江水過洞庭至巴陵而後東北邪行合于彭蠡則九江不在尋陽明矣蔡氏曰九江見荊州東陵巴陵今岳州巴陵縣也地志在廬江西北者非是傅氏曰江水別而為沱其經流則東至于澧也渭按地理志武陵郡充縣歷山澧水所出東至下雋入沅過郡二行千二百里充縣今為九谿永定二衛屬湖廣岳州府巴丘山在府城內西南隅亦名巴陵又名天岳山水經注湘水北至巴丘山入江是也鄭氏以澧為陵名可也而又云今長沙郡有醴陵縣其以陵名為縣乎按郡國志醴陵縣屬長沙郡本漢臨湘縣地後漢析置醴陵西北距澧州五六百里大江安得至其地鄭謂因醴陵以名縣蓋據史記漢書澧皆作醴故附會其說太非不可從易氏云澧州在江南無非山澤澧陵是小山因水而得名者此說近是然水或因山以得名亦未可知巴丘山臨大江今岳州府城其遺址也吳使魯肅以萬人屯巴丘即此尋江記云昇屠巴蛇于洞庭其骨若陵故謂之巴陵事涉誕妄郭景純江賦所稱巴陵地道則指謂此山矣

水經注江水自夷道縣北合夷水又東逕枝江縣

南沮水從北來注之 漢志南郡枝江縣故羅國其故城在今枝江縣東 又東逕上

明城北 晉太元中苻堅寇荊州刺史桓冲徙渡江南使劉波築之移州治城也江汜枝分東入大江縣治洲上故以枝江為稱地理志曰江沱出西東入江是也盛弘之曰縣舊治沮中後移出百里洲西去郡一百六十里縣左右有數十洲繫布其中其百里洲最為大也按上明城在今松滋縣界百里洲在今枝江縣東北六十里 又南逕江陵縣南 縣江有洲號曰枚迴洲江水自此兩分而為南

北江也按枚迴洲在江陵縣西南六十里寰宇記引荊州圖曰百里洲其上寬廣土沃人豐洲首派別南為外江北為內江 又東逕

江陵縣故城南 故楚也今城楚船官地春秋之渚宮城南有江津口涉也故郭景純云濟江津以起漲言其深廣也按江陵故城即今荊州府治江水自枚迴洲分流至此復合勢益大 又東逕郢城

南 子囊遺言所築城也今在江陵縣東北三里 又東至華容縣西夏水出焉 江左迤為中夏水按漢志南郡華容縣夏水首受江東入沔行五百里華容故城在今監利縣界 江水又東涌水注

之 春秋所謂閻敖游涌而逸者也在今監利縣南 又逕南平郡孱陵縣之樂鄉城

北 城在今松滋縣東 又東逕公安縣北 今公安縣東北五十里有公安城 又右逕

陽岐山北 山東有城故華容尉治 又東右逕石首山北又東逕赭

要 赭要州名在大江中按石首山在今石首縣西北孫宗鑑曰自竟陵南至大江並無丘陵之阻渡江至石首始有淺山石首者石自此而首也 又東至長沙下雋縣北澧水沅水資水合東流注

于洞庭之陂湘水從南來注之所謂江水會者也

下雋故城在今武昌府通城縣西巴陵亦下雋地洞庭湖在其西南湘水篇云湘水東北流逕長沙下雋縣西會資沅微澧四水同注洞庭而北會大江名之五渚巴丘山在湘水右岸山有巴陵故城西對長洲南勝湘浦北對大江三水所會謂之三江口詳見荊州孫光憲北夢瑣言云湘江北流至岳陽達蜀江夏潦後蜀江漲過住湘波溢為洞庭湖凡數百里而君山宛在中秋水過此山復居于陸唯一條湘川而已 以今輿地

言之江水自宜都縣北合夷水又東逕枝江縣北

枝江在荊州府西一百七十里百里洲在縣東北六十里嘉靖初為江水衝斷今為上百里洲下百里洲 又東逕松滋縣

北 松滋在府西南一百二十里本漢高縣地 又東逕江陵縣南 江陵荊州府治隄防考云大江流入郡境自西

而北而東而南勢多紆折南北兩岸俱平行下隰水易漫流故有決溢之害濱江諸縣皆築隄以為岸衛自松滋至巴陵之城隄機長亘六百餘里北岸

有陽州茅埠隄長亘七百餘里咫尺不堅千里為壑

又東逕公安縣北公安在府東南一百二十里本漢孱陵縣

有涪陽鎮在公安故城東南

又東逕石首縣北石首在府東南一百八十里本漢華容縣地

又東逕監利縣西華容縣北監利在府東南二百里本楚容邑漢置華容縣三國吳析置監利縣其故城在今縣東北章華臺在縣西北六十里夏水篇云夏水東經華容縣南又東逕監利縣南韋昭曰雲夢在華容縣郭景純言東南巴丘湖是也今岳州府亦有華容縣在府西少北一百五十五里本漢孱陵縣地晉分置南安縣隋更名華容非古華容也

又東至巴陵縣西北會洞庭之水巴陵岳州府治本漢下雋縣地荆江口在縣西北洞庭水入江處亦名西江口又名三江口元和志巴陵城對三江口岷江為西江澧江為中江湘江為南江按三江口北岸有楊林浦一名楊葉洲蓋即水經注所謂巴陵故城西對長洲者

此後世大江之經流酈道元所稱北江者也禹之所導則異於是袁中道澧遊記曰酈道元注水經於

江陵枚迴洲下有南北江之名南江即江水由澧入洞庭道也陵谷變遷今之大江始獨專其澎湃

而南江之跡稍稍湮滅僅為衣帶細流然江水會澧故道猶可考云今按小脩此義最為精覈水經

注澧水出武陵充縣西歷山東過其縣南今岳州府慈利縣所轄永定九溪二衛皆漢充縣地歷山在永定衛西澧水自衛界流逕九溪衛西

又東婁水入焉水出巴東界東逕零陽縣注

又東逕零陽縣南今慈利縣北有零陽故城

又東逕澧陽縣右會澧水謂之澧口今石門縣西北有澧水

又東逕澧陽縣南縣南臨澧水晉天門郡治今在澧州西

又東逕作唐縣北作唐今為安鄉縣在澧州東南一百二十里北至公安縣八十里本漢零陽縣地隋析置澧陽縣其故城即今州治澧水在州南三里

又東澹水出焉澧水又南逕故郡城東東轉逕作唐縣南今安鄉縣東南有唐故城

水又南逕故郡城東東轉逕作唐縣南今安鄉縣東南有唐故城

水又南逕故郡城東東轉逕作唐縣南今安鄉縣東南有唐故城

水又南逕故郡城東東轉逕作唐縣南今安鄉縣東南有唐故城

水又南逕故郡城東東轉逕作唐縣南今安鄉縣東南有唐故城

水又南逕故郡城東東轉逕作唐縣南今安鄉縣東南有唐故城

水又南逕故郡城東東轉逕作唐縣南今安鄉縣東南有唐故城

水又南逕故郡城東東轉逕作唐縣南今安鄉縣東南有唐故城

水又南逕故郡城東東轉逕作唐縣南今安鄉縣東南有唐故城

又東逕安南縣南今華容縣是澹水注之謂之澹口王仲宣詩曰悠悠澹澹者也又

東與赤沙湖會河水北通江而南注澧謂之決口按赤沙湖在今華容縣西南亦謂之赤亭湖西接安鄉縣界又

東至長沙下雋縣西北東注于洞庭湖俗謂之澧

江口澧水自石門以西與導江無涉其南江會澧

故道參以近志有可得而言者江陵縣西南二十

里有虎渡口在龍洲之南後漢郡守法雄有異政猛虎渡江去因名宋乾道七年湖北漕臣李燾脩

虎渡隄即此水經注江水自枚迴洲分為南北二江北江有故鄉洲其下為龍洲南江從此東南流注

于澧水同入洞庭蓋即所謂涪水也澧州志云涪

水為岷江別派從公安入境為四水口在州北七十里東接安鄉湖

北連荆江又東南流過焦圻一箭河至匯口入澧故稱涪

澧楚辭望涪陽兮極浦今安鄉縣東南有涪

鎮即其地也澧水又東逕安鄉縣南會赤沙湖東距巴陵

縣百而東入洞庭湖湖在巴陵縣西南一百五十步

見元和志此導江東至于澧過九江至于東陵之故道也

春秋傳曰物莫能兩大故二水並行一盛則一微

自然之理也昔禹既疏鑿三峽水勢并注其中而

北谷村之舊流遂為斷江其後魚復江所出之夷

水亦致淺狹不可行舟近事如向容縣故江乘地

北瀕大江今皆為洲渚江水南去岸二十里楊子

江舊闊四十里瓜洲本江中一洲今北與楊子橋

相連而江面僅七八里又如靖江縣大江舊分二

派繞縣南北明天啓以來潮沙壅積北派竟成平

陸與揚州之秦興相連以今驗古小修云北江漸盛而南江日微殆非臆說然自屈原九歌云望沔陽兮極浦橫大江兮揚靈蓋沔陽在沔水之北大江又在沔陽之北則戰國時固以北江為正流而南江為涔水矣年代久遠世鮮有知者地志水經所言宜乎與禹貢不合也

東池北會于匯

釋文池以爾反渭按于俗本作為誤

蘇氏曰池也匯也林氏曰池者斜出之辭邵氏曰江漢水漲彭蠡鬱不流逆為巨波無仰其入而有賴其過彼不過則此不積所謂匯者如此故曰北會于匯匯言其外也蠡言其內也于匯不于彭蠡勢則然也

蓋實志也渭按江水池北由沙羨始漢自大別以至彭蠡大勢皆東江自沙羨以至彭蠡則東且池北矣經先漢後江東匯為彭蠡者漢也而江水亦至其處故曰東池北會于匯言與漢所匯之彭蠡會也于字俗譌作為則其義不可通矣

傳云池溢也東溢分流都共北會為彭蠡正義云池者靡池邪出之言故為溢也東溢分流又都共聚合北會彭蠡言散流而復合也鄭云東池者為南江孔意或然至之與會史異文耳渭按馬融曰池靡也即邪出之意謂大勢東行而微帶北也傳以池為溢而分流殊不可曉林少穎云孔氏以東

也為句而北字屬下非經意也言北江中江者是
自彭蠡而東方合為二江鄭氏以東也為南江則
是自東陵而下已分為三矣此說尤與經不合

水經注江水自下雋以東所紀山水地名或瑣細
難考沔水自石城以東尤多舛錯道元亦自謂未
必一得其實今據府州縣志以為之綱而掇取水
經注及羣書要語附載于其下

金禮部郎中蔡正甫撰補
正水經三卷元歐陽原功

為之序曰其詳于趙代間水此固景純之所難若江自尋陽以北吳松
以東則又能使道元之無遺恨者惜乎其書今不得見而靡所折衷也

水自巴陵縣西北會洞庭湖又東逕其縣北

水經注
湘水又東逕忌置山南江之右岸有城陵山按今巴陵縣北有忌置洲宋書

檀道濟嘗討謝晦在忌置洲列舟過江即其東有城陵磯東北接臨相縣
界磯下為三洲浦元和志云在巴陵縣東北十一里黃澗玉云今江水衝城
陵磯而臨江驛至岳陽湖六十里皆於沙磯起南環湖北沿江塞隘九江

之口其章華臺
之水亦淤窄矣又東逕臨湘縣北

臨湘在岳州府東北七十五里
晉以後為巴陵縣地宋析置臨

相縣水經注江水自彭城磯東逕如山北北對隱磯二磯之間大江中有嶺
石孤立山東江浦世謂之白馬口按彭城磯在縣西江中元和志云在巴陵
縣東北九十四里蓋其時未有臨湘也又東逕嘉魚縣西北與

沔陽州分水

嘉魚在武昌府西南二百五十里漢沙羨縣地隋為蒲
圻縣地南唐分置嘉魚縣沔陽在安陸府南少東三百

三十里本漢州陵縣水經注江水東逕烏林南吳黃蓋敗魏武于烏林是也
又東右得蒲磯口即陸口陸水山下雋縣東逕蒲圻縣北又東逕蒲圻山北

入江按蒲磯山在今蒲圻縣南五十里圻與磯通元和志云赤壁山在蒲圻
縣西一百二十里北臨大江蓋其時未有嘉魚也今蒲圻臨江之地盡入嘉
魚而蒲圻又東北逕江夏縣西漢陽縣東又北漢水

自北來注之

江夏為湖廣布政司武昌府治本漢沙羨縣地漢陽為
漢陽府治本春秋之夏洳亦漢沙羨縣地水經注江水

自沙陽湖又東逕百人山南右逕赤壁山北昔周瑜與黃蓋詐魏武大軍處
也江水又東逕大軍山南又東逕小軍山南又東逕雞翅山北又東逕敷父

山南對敷洲亦曰敷步又東逕魯山南古翼際山也山左即沔水口矣江之
右岸有船官浦歷黃鶴磯西而南是曰黃軍浦船官浦東即黃鶴山東北對
夏口城魏黃初二年孫權所築也按夏口故城在今江夏縣西南魯山即大
別在漢陽府城東北半里黃鶴山在府城內西隅晉時江口與大別對鸚鵡

漱六軒

洲在城西南二里大江中尾直黃鵠磯明季蕩滅小軍山在漢陽縣西南五十里大軍山在縣西南六十里百人山在縣西南八十里

折而東逕武昌縣北其對岸則黃陂縣黃岡縣

縣在武昌府東北一百八十里本漢鄂縣黃陂在黃州府西二百四十里本漢邾縣地黃岡為府治本漢西陽邾西陵三縣今縣西北有邾縣故城水經注江水東逕邾縣南右得黎磯北對舉口舉水出龜頭山西南流注于江謂之舉口南對舉洲左傳定公四年吳楚陳于柏舉疑即此也江水又東逕邾縣故城南南對蘆洲又東逕鄂縣北右得樊口左逕赤鼻山南又東逕西陽郡南郡治即西陽縣也江之右岸有鄂縣故城今武昌也城南有袁山即樊山北背大江江上有釣臺按蘆洲在今武昌縣西二十里一名伍洲樊口在縣西北五里陸游曰黃州與樊口正相對樊山在縣西一里赤鼻山在黃州府城西北蘇子瞻誤認為赤壁

又東逕大冶縣北蘄水縣南

里本漢鄂下雉二縣地蘄水在黃州府東少南一百十里本漢軹縣水經注江水合巴水又東逕軹縣故城南故城在軹縣南對五洲江水東會希水口又東逕西陵縣故城南南史記秦昭王遣白起伐楚取西陵者也又東逕黃石山北即黃石磯也東山偏高謂之西塞按黃石磯在大冶縣東北三十里西塞山在縣東九十里元和志云在武昌縣東八十五里蓋與大冶分山也蘄水縣南有希水水經注集解徐廣曰西陵屬江夏正義曰括地志云西陵故城在黃州黃石山西二里

又東逕興國州北蘄州南

兼鄂縣地蘄州在黃州府東少南一百八十里本漢蘄春縣水經注江水自西塞山又東蘄水注之又東逕蘄春故城南又東逕積布山南西陽尋陽二郡界也又東逕下雉縣北列水從東陵西南注之又東左得青林口水出盧江郡之東陵鄉江夏有西陵縣故是言東矣尚書云江水過九江至于東陵者也按鄭說非是辭見荊州

又東逕德化縣北黃

本漢柴桑縣地廣濟在湖廣蘄州東七十里

梅縣南

德化九江府治晉永興初於此置尋陽郡隋因改柴桑曰尋陽而江北之名遂移于江南黃梅在蘄州東一百六十里本漢尋陽縣其故城在今縣東北元和志大江在黃梅縣南一百里

彭蠡澤在德化縣東南九十

里其水北注于江此導江東也北會于匯之所經

也

今洞庭湖過江漲其水亦為江波所過而經獨於彭蠡言匯澤者蓋禹時江陵未有洲渚九江即是江身與彭蠡異故不言匯澤也

吳幼清移前東匯澤為彭蠡六字于此東也北會

于匯之上其說曰鄂北對漢陽軍大別山漢水自

北來入江江水與之會合流曰匯故曰東也北會

北來入江江水與之會合流曰匯故曰東也北會

北來入江江水與之會合流曰匯故曰東也北會

北來入江江水與之會合流曰匯故曰東也北會

北來入江江水與之會合流曰匯故曰東也北會

北來入江江水與之會合流曰匯故曰東也北會

北來入江江水與之會合流曰匯故曰東也北會

北來入江江水與之會合流曰匯故曰東也北會

北來入江江水與之會合流曰匯故曰東也北會

北來入江江水與之會合流曰匯故曰東也北會

于匯不言會于漢者以漢有漾沔滄浪之異名不可指定一名而言故但曰會于匯也金吉甫則直以匯為誤字其說曰當作會于漢蓋江勢迤北處正受漢口若至彭蠡則東流久矣匯字必因上文而誤也今按江漢合流入揚州之域會彭蠡水始有三江之目若以匯指漢水則北江中江不待過彭蠡而始有其名矣禹貢于荊州言江漢無中江北江之名於揚州始言三江蓋必會南江而後可命之曰北曰中也周禮荊州曰其川江漢揚州曰其川三江與禹貢若合符節匯非漢口明矣自宋以來說此經者遇難解處不以為衍文則以為錯簡不以為錯簡則以為誤字真禹貢之一厄也東為中江入于海

傳曰有北有中南可知曾氏曰豫章九江合于湖漢東至彭蠡入江此九水蓋南江也南江乃江之故迹非禹所導禹導漢水入焉與舊江合流而水之派分為南北故漢為北江又導岷山之江入焉其流介乎二江之中故為中江南江乃故道故經不志程氏曰經云東匯澤為彭蠡東迤北會于匯是二語者附著直略切南江以概其所不書者也彭蠡為南江無疑禹之行水嘗經疏導則雖小而見錄無所致力則雖大而不書南江源派誠大且長正以不經疏導故自彭蠡



而上無一山一水得見於經然於其合并江漢而以
 匯會名之使天下因鼎錯之實參北中之目而南江
 隱然在二語中此聖經之書法也邵氏曰江水濬發
 最在上流其次則漢自北入其次則彭蠡自南入三
 江並持而東則江為中江漢為北江彭蠡所入為南
 江可知已非判然異派之謂也且江漢之合茫然一
 水唯見其為江也不見其為漢也故曰中江曰北江
 然其勢則相敵也故曰江漢朝宗凡集傳謂經誤者
 非是餘于張克脩云寶亦云渭按三江之說自康成
 子瞻以後得三氏而愈明江漢共為一瀆而其入海
 也則漢為北江江為中江即朝宗于海並舉二川已
 為之張本矣南江無所致力不用循行故導水無文

江水至德化縣東北潁水合彭蠡湖從南來注之

江水又東北逕湖口縣北又東北逕彭澤縣北其

對岸則宿松縣望江縣湖口在江西九江府東六十里本漢彭澤縣彭澤在府東一百二十里本漢彭澤縣地縣北大江中有馬當山陸龜蒙銘曰天下之險在山曰太行在水曰呂梁合二險而為一又聞乎馬當宿松在江南安慶府西南二百六十里本漢皖縣地大江在縣南一百二十里縣志云小孤山在縣東南一百二十里舊時峙江北岸與南岸彭郎磯相對江水經此湍急如沸明成化十二年

江水忽分流于山北流日益廣自是屹立中流大江澎湃環于四面望江在府西南一百二十里亦漢皖縣地晉置大雷戍即今縣治大江在縣南十五里楊溪河即古雷水也亦曰雷池又東北逕東流縣西其對岸則懷寧縣

東流在江南池州府西少南一百八十里亦漢彭澤縣地大江去縣一里懷寧為安慶府治本漢皖縣大江在南門外又東北逕

貴池縣北其對岸則桐城縣貴池池州府治本漢石城縣大江去縣五里桐城在安慶府東

北一百二十里春秋桐國漢置樅陽縣史記秦始皇自雲夢浮江者下觀籍柯括地志云在同安縣東隋改樅陽曰同安也漢書武帝自尋陽浮江薄樅

陽而出今縣東南有射蛟臺 又東北逕銅陵縣西又東北逕繁昌縣

北其對岸則無為州 銅陵在池州府東北一百里本漢陽春穀二縣地大江去縣里許鵲頭山在縣北左傳

昭五年楚伐吳吳人敗諸鵲岸即此繁昌在太平府西南一百三十里本漢

春穀縣大江去縣五十里赭圻城西臨大江吳所置赭圻屯也縣東北三十

里江中有鵲尾洲無為在廬州府東南二百七十里春秋巢國地漢置居巢

襄安臨湖三縣水經注沔水與江合流又東合彭蠡澤又東北出居巢縣南

古巢國也湯伐桀桀奔南巢即此江水自濡須口又東左會柵口水水遵巢

湖東過故東關城又東南流注于大江按州東少南九十里為巢縣漢居巢

縣地巢湖在縣西亦作灤湖又名焦湖方輿勝覽云湖周四百餘里占合肥

舒城廬江巢四縣之境納諸水而注之江濡須水在縣南源出巢湖亦曰東

關水又按寰宇記江水在含山縣南一百七十里九域志亦云含山縣有大

江蓋唐宋時其南境本灤江自明初割縣南周興銅城梅山等鄉入無為州

而縣界遂無江矣 又東北逕蕪湖縣西又北逕當塗縣西其

對岸則和州 蕪湖在太平府南少西六十里春秋吳鳩茲邑漢置蕪湖縣大江去縣五里螺磯在縣西七里江中江在縣

南一名蕪湖水元和志云蕪湖水在當塗縣西南八十里源出丹陽湖西北

流入大江寰宇記云蕪湖在蕪湖縣界長七里縣志以縣東十五里天成湖

當之一名天聖湖當塗太平府治本漢丹陽縣牛渚山一名采石山在縣西

北二十五里西臨大江渡江至和州二十五里陸游云古來江南有事從采

石渡者十之九從京口渡者十之一蓋以江面狹于瓜洲也和州在江南布

政司西一百三十里本漢歷陽縣大江在州東南江上有梁山宋大明七年

紀梁山入閔江中立雙闕于山上元和志云梁山在歷陽縣南七十里東岸

有博望山屬姑孰二山隔江相對望之如門南朝謂之天門山橫江浦在州

東南元和志云歷陽縣東南二十六里直江南采石渡處也 又東北逕

江浦在州東北元和志云在烏江縣東四里即亭長橫船處 又東北逕

江寧縣西其對岸則江浦縣 江寧與上元縣並為江南布政司江寧府治本戰國楚金陵秦

改曰秣陵漢置秣陵縣屬丹陽郡其故城在今縣東南五里寰宇記云大江

從江寧縣西一百二十里承當塗縣分黃浦上田為界紆回屈曲二百九十

三里與和州為江揚州六合並分中流為界胡三省曰江水東流自武昌以

下漸漸向北蓋南紀諸山所迫陂陀之勢漸使之然也至于江寧江流愈壯

蓋建康當下流都會望陽武昌皆直南望歷陽壽陽皆直西故建康謂之

陽皖城以西皆曰江西而江西亦謂建康為江東建康謂姑孰為南州京

為北府皆地勢然也三山在縣西南五十七里一名三山磯又有懸山慈

山落星山皆西臨大江江浦在府西四十里本漢堂邑全椒二縣地舊

大江在縣東南三里自浦子口渡江至府城觀音門二十里而近一名安

陽渡又云大江自梁山來曰楊子江抵浦子口接六合縣界曰宣化江

東北逕上元縣北其對岸則六合縣 上元本漢秣陵縣地

有山踞江而出者曰焦家嘴又東曰觀音山蕪子磯又東歷濤山以接黃天

蕩在縣東北八十里胡三省曰大江過昇州界浸以深廣自老鸛嘴渡白沙

橫關三十餘里俗呼黃天六合在府東北一百三十里漢堂邑縣地大江
在縣東南六合山在縣西北七十五里隋開皇九年晉王平陳於此臨江觀
渡兵馬瓜步山在縣東南宋元嘉二十七年魏主熹至六合登瓜步隔江望
秣陵數十里寰宇記引南兖州記云瓜步山東五里有赤岸南臨江中潮
水自海入江衝激六七百里至此岸側其勢始衰按枚乘七發言廣陵曲江
之濤曰凌赤岸簞扶桑郭璞江賦云鼓洪濤于赤岸淪餘波于柴桑皆謂此
也輿地紀勝云滁河即古涂水源出合肥縣東流逕全椒滁州六合至瓜步
入江瓜步之東又有石帆山轟居江中山東即黃天蕩江流至此波濤甚險

又東逕句容縣北其北岸則儀真縣

句容在府東九十里
本漢句容江乘二縣

大江去縣七十里龍潭鎮在縣西北八十里通臨大江儀真在揚州府西七
十里本漢江都縣地唐為揚子縣縣西二十里宣化鎮有五馬渡晉五王
此渡江

又東逕丹徒縣北其北岸則江都縣

丹徒鎮江府
治春秋吳朱

方邑漢置丹徒縣北固山在府城北下臨長江京峴山在城東五里即秦
鑿世王氣處吳謂之京口以此山在府西五里有西津渡北與瓜洲對
舊名蒜山渡金山在城西西北七里江中周必大筆錄云此山大江環繞每大
風四起勢若浮動名浮粟山唐有裴頭陀於此開山得金賜名金山焦山
城東北九里江中後漢焦先隱此因名旁有海門二山金焦相望十五里
都揚州府治漢舊縣故城在今府城南四十六里為江水所侵魏志文帝
初六年行幸廣陵故城臨江觀兵即此地瓜洲鎮在府城南四十五里有
以通鎮江元和志云江都縣大江對九徒之京口舊關四十餘里今關十

八里日知錄云古時未有瓜洲蔡寬夫詩話潤州大江本與今揚子隔對
而瓜洲乃江中洲耳今與揚子橋相連矣以故自古南北之津上則由采
石下則由江乘而京口不當往來之道史記秦始皇登會稽還從江乘渡正
義云江乘故縣在今潤州句容縣北六十里吳徐盛作疑城自石頭至江乘
晉蔡謨自土山至江乘鎮守八所城壘凡十一處皆以沿江為防守之要今
江乘去江幾二十里以外皆為洲渚而渡口乃移于龍潭又瓜洲既連揚子
橋江面益狹而隋唐之代復以丹陽郡移治丹徒於是渡者舍江乘而趨京
口宋乾道四年築瓜洲南北城而京口之渡至今因之按揚子江今北去揚
州府城四十里唐書齊泚為潤州刺史州北距瓜步沙尾紆迴六十里舟多
敗溺泚徒漕路由京口埭治伊婁渠以達揚子歲無覆舟減運錢數十萬又
立伊婁埭官征其入胡三省曰今之揚子橋或是唐揚子縣治所橋以此
得名也地理志江都有江水祠渠水首受江北至射陽入湖即邗溝也

東逕丹陽縣北又東逕武進縣北其北岸則泰州

丹陽在鎮江府東六十四里本漢曲阿縣大江在縣東北六十里又東北十
里為包港南接嘉山北通大江又東十里則武進之孟瀆河口也武進為常
州府治春秋吳延陵邑漢置毗陵縣大江在縣北五十里地理志毘陵季札
所居北江在北東入海水經注云毘陵縣北二百步有故城本毘陵郡治舊
去江三里岸稍毀遂至城下江即北江也泰州在揚州府東一百二
十里本漢海陵縣唐為吳陵縣大江在州南漢志海陵有江海會祠

又東逕江陰縣北其北岸則泰興縣靖江縣如皋縣

州府東北九十里本漢毘陵縣地大江在縣北有馬馱沙與泰興等處若
 山臨江南去縣二里亦名眼江山泰興在揚州府東南一百四十五里唐
 陵縣地靖江在常州府東北一百十里本唐海陵吳陵二縣地宋為泰興
 地元改屬江陰縣明成化五年析置靖江縣孤山舊在縣東北二十五里
 中成化八年後潮沙壅積轉而成田今山在平陸新志云大江舊分二派
 縣南北天啓以來潮沙壅積縣北大江竟為平陸因開界河與泰興分界
 大江唯經其東南縣遂為江北之地矣按漢吳王濞都廣陵枚乘說濞曰
 粟西鄉不如海陵之倉臣贊云海陵縣名也有吳太倉又曰修治上林不
 長洲之苑如淳云以江水洲為苑也韋昭曰長洲在吳東後漢省海陵入東
 陽縣郡國志臨淮郡東陽下云有長洲澤吳王濞太倉在此然則長洲苑亦
 故海陵地也今不知在何處竊疑靖江縣大江舊分繞其南北本是一洲蓋
 即如淳所謂以江水洲為苑者也如皋在泰州東南一百四十五里本後漢
 廣陵郡地晉分廣陵置山陽郡有如皋縣隋省唐析
 海陵縣地置如皋鎮五代時南唐升為縣大江在縣南

北其北岸則通州

常熟在蘇州府北八十里本漢吳毘陵二縣地
 大江去縣四十里福山臨江有港東連大海曰

福山港通州在揚州府東四百里本漢海陵縣之東境狼山在州南十八里
 布洲峽在州南四十里江中黃子鴻曰常熟與通州相對古時縣界闊遠故
 東北濱海自明中葉分置太倉州之後凡縣境濱海之地已割屬之今江自
 太倉之七鴉口始折而南是為大洋其在本縣境者自福山北距通州之狼
 山水面不過百里止可
 謂之江尾而非海也 又東逕太倉州北其北岸則海門

縣又東入于海

太倉在蘇州府東北一百十里本漢婁縣地梁以後
 為崑山縣地明初置太倉衛弘治十年始割崑山常

熟嘉定三縣地置太倉州婁江在州南大海在州東北南接嘉定北接通州
 鄉置水利書云今崑山之東地名太倉俗號岡身朱長文吳郡續圖經云濱
 海之地岡阜相屬謂之岡身州東北有七鴉浦大江由此入海海中有姚劉
 沙直江口之東南今為崇明縣右州東二百八里元時海運從劉家港出海
 至此放洋海門在通州東一百里本唐海陵縣之東洲鎮五代時置海門縣
 海舊在縣東十五里有六港皆東通大海潮漲則盈退則涸其地為海水所
 侵吞食日廣 本朝康熙初縣治
 遂淪于海今為海門鄉併入州境 此東為中江入于海之所經

也

范成大曰江出岷山其源實自西戎萬山來至嘉
 州而沫水合大渡河以會之至敘州而馬湖江出
 自夷中以會之又十五里而南廣江會之至瀘州
 而內江自資簡等州會之至恭州而嘉陵江自利
 閬果合等州會之至涪州而黔江又自黔州合南

夷諸水會之至萬州而開江水自開達等州會之
夫然後總而入于峽是江自峽而西受大水凡八
及出峽而下岳陽則會之者洞庭湖所受湖南北
諸郡水也又自是而下鄂渚則會之者漢口所受
興元諸郡水也又自是而下黃州東四十里則會
之者巴河也又自是而下江州則會之者彭蠡今
名鄱陽湖所受江東西諸郡水也又自是而下則
會之者皖水所受淮西諸水也夫然後總而入于
海是江自峽而東又受大水凡五略計天下之水
會于江者居天地間之半其名稱之大而可考者
凡十有三故曰江源其出如甕而能滔滔萬里以
達海所受者衆也嗚呼問學者可以觀矣

漢志蜀郡湔氐道下云禹貢岷山在西徼外江
所出東南至江都入海過郡七行二千六百六十
里按今江水所過於漢為蜀郡犍為巴郡南郡等
沙江夏豫章廬江丹陽會稽廣陵凡十郡一國而
志云過郡七蓋江都在江北據北岸言之故不
南岸之長沙豫章丹陽會稽也又水經江水東逕
宜昌縣之流頭灘注引袁崧曰自蜀至此五千餘
里干寶晉紀云吳孫皓使紀陟如魏司馬昭問吳
戎備幾何對曰西陵至江都五千七百里宜昌余
宜都也在西陵之東誠如所言則江自岷山至江

都入海行萬餘里而志云二千六百六十里相去
懸絕二千之誤理無可疑閻百詩云自江都至夷
陵州古西陵即水道曲折亦不及三千里吳使六
言以夸敵耳就令如此亦當有七八千里嘗讀尚
書纂言載易氏之說云江源在松州交川縣西北
三十里南流二百四十里至翼州翼水縣又六十
里至茂州汶山縣又三百七十里至成都府又二
百里至眉州通義縣又五百六十里至戎州夔道
縣又三百十里至瀘州瀘川縣又七百里至渝州
巴縣又三百四十里至涪州涪陵縣又三百五十
里至忠州臨江縣又二百六十里至萬州南浦縣
又三百里至夔州魚復縣又一百里至巫山縣又
三百三十里至歸州秭歸縣又二百里至峽州夷
陵縣出峽又三百三十里至江陵府江陵縣又五
百七十里至岳州巴陵縣又五百里至鄂州江夏
縣又六百里至江州德化縣又五百八十里至池
州又七百四十里至鎮江府又三百里至泰州入
海以上江水所行自交川至夷陵凡四千三百三
十里較袁崧少六百七十餘里自夷陵至泰州凡
三千六百三十里較紀陟少二千七十里陟言誠
夸謂不及三千亦非也江自松潘至泰州行七千
九百六十里自泰州至海門入海又四百里通計

得八千三百餘里二當作八或是七而先儒釋漢書者曾無一語駁正豈近世傳寫之誤而古本不若是與

漢志滂氏道下云江水東南至江都入海江都下云有江水祠海陵下云有江海會祠皆以北岸言之江海會者謂江入海處也毘陵下云北江在北東入海則以南岸言之今泰州泰興靖江如皋通州海門漢時皆為海陵縣地今武進江陰常熟及太倉瀕海之鄉漢時皆為毘陵縣地故大江入海在其境班氏所言初無滲漏然北江者大江之正流也而志與中江南江並列而為三使枝幹不分

石城分江水即南江之上源而松江在吳縣南者中江由陽羨入海之道也志更以為南江使首尾橫決此則其所短耳水經依導水之序先沔而後江沔水篇云與江合流東過彭蠡澤又東北出居巢縣南又東至石城縣分為二其一過毘陵縣北為北江而不及江都蓋舉其南而遺其北也江水篇敘至下雒縣北東陵鄉之東北而止以是應過九江至于東陵之文而不知此東陵非禹貢之東陵也自是以下則以為與沔水同故不復見然沔水篇但云過毘陵為北江而下文則專敘南江至餘姚入海無一言及于北江遂使志家有錯認北

禹貢錙指卷第十四下
江至山陰為浙江者貽誤不小酈注則又兼用章
昭郭璞庾仲初之說分南江為二派一自湖口東
出為松江下七十里岐分為三江口以入海一歷
烏程縣南通餘姚縣合浙江浦陽江以入海而總
結之曰是所謂三江者也故子胥曰吳越之國三
江環之民無所移矣但東南地卑萬流所湊濤湖
泛決觸地成川枝津交渠世家分夥故川舊瀆難
以取悉雖麤依縣地緝綜所纏亦未必一得其實
也今按太行恒山之東地平土疏河漳滹沱等水
性善徙一朝泛決觸地成川者有之揚州土雖塗
泥而不甚疏惡時或泛決亦未聞有觸地成川之
事其所謂枝津交渠者蓋自吳通渠三江五湖之
後日加穿鑿以資灌溉便舟楫遂致故川舊瀆雜
亂不明非水自為之也然此等混淆終無害于禹
貢學者但能遵鄭蘇之說以三江為一派則上自
彭澤下至昆陵海陵大江所行禹迹具存按圖而
考歷歷可據又何必乞靈于孟堅取裁于善長也
哉

禹貢錙指卷第十四下

禹貢錐指卷第十五

德清胡渭學

導沅水東流為濟入于河釋文沅音澆又以轉反

傳曰泉源為沅流去為濟在温西北平地正義曰地

理志云濟水出河東垣縣王屋山東南至河内武德

縣入河見今濟水所出在温之西北七十餘里渭按

漢垣縣故城在今山西平陽府垣曲縣西四十里温

縣故城在今河南懷慶府温縣西南武德故城在今

武陟縣東黃河在縣南與開封府河陰縣分水

水經濟水出河東垣縣東王屋山為沅水王屋山在今懷慶府濟源

縣西北八十里濟源本漢軹縣屬河内郡隋改置濟源縣縣西有王屋故城後周所置本垣縣地元和志云王屋山在王屋縣北十五里元省縣入濟源故濟源有王屋山西南接垣曲縣界垣曲故垣縣也又東至温縣西北為濟水温縣本周畿内司寇

蘇念生之邑 又東過其縣北屈從縣東 南流過墳城西

墳城今在 又南當鞏縣北南入于河 黃河在温縣南與河南府鞏縣分水鞏縣故城南三十里

注云山海經曰王屋之山澗水出焉西北

流注于泰澤郭景純云澗沈聲相近即沈水也潛

行地下至共山南復出于東丘 共山在齊源縣北十二里 今原城東

北有東丘城 括地志云沈水出王屋山頂崖下石泉澗而不流其深不測既見而伏至濟源縣西北二里平地其源重發而

東南流按故原城在濟源縣西北二里今濟瀆廟西龍潭東北有其遺址 風俗通曰濟出常山房子

縣贊皇山廟在東郡臨邑縣今按二濟同名所出

不同鄉源亦別斯乃應氏之非矣 漢志常山房子縣贊皇山石濟水所出東至廩

陶入汲元和志趙州贊皇縣濟水源出贊皇山西北流去縣南十里此別是一濟水應劭以為四瀆設也 今濟水重源出

温城西北平地水有二源東源出原城東北俗謂

之濟源城其水南逕其城東故縣之原鄉與西源

合西源出原城西東沈水注之水出西南東北流

注于濟 元和志濟水在濟源縣東北二里有二源其深莫測西源周圍六百八十五步深一丈皆繚之以周墻李濂遊濟瀆記云濟瀆

廟後有池是為東池即東源周僅百餘步池西有石橋橋西為西池周如東池舊記濟水出王屋山頂太乙池伏流地中東行九十里復見于此其太乙

池今亦涸矣劉猗西源辯曰濟水一源舊志唯以廟垣石橋為界按水經注二源一在原城東北一在原城西南為地殊遠不可以一橋之界遂分東西

而謂二原俱在是也意此為池之東源信矣池西二里又有一源舊稱為龍潭時出時沒不關水旱下流經濟廟南會池水於東北當為濟之西源無疑也

濟水又東逕原城南東合北水亂流東南注分為

二水一水東南流即濟水又東南逕郟城北而出

于温 郟當作絺今河內縣西南有絺城元和志濟水經河內縣西南去縣二十里 一水枝津南流注

于湫 湫水出原城西北原山勳堂谷南逕原城西而南注于河春秋會于湫梁謂是水之墳梁也爾雅曰梁莫大于湫梁湫古閼切 濟

水於温城西北與故瀆分南逕温縣故城西又南

歷號公臺西皇覽曰温城南有號公臺基址尚存
濟水南流注于河也濟水故瀆於温城西北東南
出逕温城北又東逕號公冢北皇覽曰號公冢在
温縣郭東濟水南大冢是也濟水當王莽之世川
瀆枯竭其後水流逕通津渠勢改尋梁脈水不與
昔同渭按濟水故瀆即漢志所謂東南至武德入
河者蓋禹迹也第五卷河水注云成皋大伾山在
河內脩武武德之界濟沆之水與滎播澤出入自
此即經所謂濟水從北來注之者今濟水自温縣
入河不於此也所入者奉溝水耳即濟沆之故瀆

矣

沁水篇云沁水東過武德縣南積為坡有朱溝水注之其水上承沁水於沁水縣西北自方口東南流奉溝水石出焉又東南流石泄為沙溝

水東逕隰城北殷城南而東南注于陂陂水又東南流入河先儒亦咸謂是為沛渠故班固及闕駟並言沛水至武德入河按沙溝即奉溝之下流古濟水由此入河故謂之沛渠沙溝當在今武陟縣界也正與此相發明濟水於武德入河

南直成皋今汜水河陰之界是也其後由温縣入河則南直鞏縣所謂津渠勢改不與昔同者也今其故道又盡陷河中濟水唯從枝津之合湏水者至孟縣東南入河見懷慶府志南直孟津縣其流益短矣由大禹而來濟水入河之道凡再變

溢為滎

渭按溢漢書作軼類氏曰軼與溢同

曾氏曰職方云其川滎雒者禹時為滎澤而已至周則為川穆天子傳浮于滎水乃奏廣樂是也黃氏曰經溢為滎導河澤被孟豬皆一字之工足以觀禹迹

吳氏曰濟既入河其伏者潛行地下絕河而南溢為
滎澤再出于陶丘北溢者言如井泉自中而滿非有
來處如荷澤被孟豬之被出者言在平地自下而涌
非有上流如某水至某處之至滎澤後既填塞陶丘
亦無竇濟瀆故道不可復尋矣渭按書溢書出僅一
見乃禹貢之特筆當與他水導源首受者不同吳氏
義最精地理志云濟水自垣縣東南至武德入河軼
出滎陽北地中即經所謂溢為滎也曰軼出地中則
重源顯發不與河通可知矣說者以滎播河濟往復
徑通為禹之舊迹非也焦弱侯云伏見不常而識其
為濟此禹之所以為神旨哉言乎

傳云濟水入河並流數十里而南截河又並流數
里溢為滎澤在敖倉東南正義云此皆目驗所說
也濟水既入于河與河相亂而知截河過者以河
濁濟清故可知也渭按成皋有大伾山在今開封
府鄭州汜水縣西一里水經注云晉地道志曰濟
自大伾入河與河水鬪南決為滎澤又云大伾在
河內脩武武德之界濟沉之水與滎播澤出入自
此山東至河陰縣四十一里又東至滎澤縣西北
之敖倉十餘里通計得五十餘里故傳約言之曰
河濟並流數十里又數里溢為滎澤在敖倉東南
也然傳言濟與河並流始在北繼截河而南則似

兩人同行街北一人忽截街而南別與人同行數里乃獨抵所欲詣處人之行路固有然者水則安能且河大而濟小濟既入河河挾以俱東濟性雖勁疾恐亦不能于大河之中曲折自如若此也滎陽石門水首受河處水經直謂之濟水京相璠名為出河之濟酈道元云濟水分河東南流皆不以清濁為言謂濟與河亂南出還清自潁達始後之好事者從而附會言曾有人伏水底見渾河中清流一道直貫之者乃濟也世遂有濁河清濟之圖二水劃然王充論衡曰俗語不實成為丹青丹青之言聖人惑焉其是之謂矣林少穎云濟清而河濁濟少而河多以清之少者會濁之多者不數步間則清者皆已化而為濁矣既合流數十里安能自別其清者以溢為滎乎林氏此言能窮物理而不為俗語所惑者也東坡謂禹以味別知滎之為濟說本許敬宗亦非蔡傳云經所書單立導沈條例若斷若續而實有源流或見或伏而脈絡可考先儒皆以濟水性下勁疾故能入河穴地流注顯伏此說似勝于孔然沈水至秦澤潯而不流故知其穴地而入此地上之事有目者所共見若河中之事誰則知之豈真有伏水底者見清流一道穴地而入出而言之邪影響之談殆難據信矣

泰澤之水有上源與鹽澤相似但至此澤而不流人識其為潛行地下耳榮澤則異于是其水似井泉自中而滿不可指一路為源故吳幼清云無來處也東阿之井沈存中以為濟水澤雖大其亦此

類與

水經河水注云東阿縣故城北門內西側皋上有大井其巨若輪深六七丈歲嘗者膠以供天府本草所謂阿膠也故世俗有阿井之名今在陽穀縣東北六十里沈存中夢溪筆談云古說濟水伏流地中今歷下凡發地下皆是流水東阿亦濟水所經取井水煮膠謂之阿膠其性趣下清而且重用攪濁水則清故禹時之榮澤渟而不流後人導為

榮川此說創自曾彥和而余深信其然者蓋使榮澤陶丘之間禹時果一水相通則榮瀆距河陸路無幾貢道之浮濟者必書曰逾于河矣而經不然則以陶丘榮澤相去可五百里陸路艱難故必由

潔以達河耳自說者謂河濟本相通陶丘之濟亦非復出舟航可以直達而潔遂獨為兗州北境之所浮於青徐揚無涉矣以此言貢道頗覺直捷而不知其有礙於導沈之經者大也程泰之云言經者不可執一得其一隅而三隅對求皆無所礙乃為通耳此窮經之要訣學者所當知也

詩大雅感沸檻泉維其深矣傳云檻泉正出涌出也李巡注爾雅曰水泉從下上出曰涌泉春秋公羊傳昭公五年叔弓帥師敗莒師于瀆泉瀆泉者直泉也直泉者涌泉也此皆水之軼出地中而無上流來處者阿井趵突其類也又有一切證爾雅

漢大出尾下注云今河東汾陰縣有水口如車輪許瀆沸涌出其深無限名之曰漢馮翊邵陽縣復有漢亦如之相去數里而夾河河中渚上又有一漢漢原皆潛相通在汾陰者人壅其流以為陂種稻呼其本出處為漢魁此是也尾猶底也愚按三漢地下潛通隨竇涌出正與濟水相似如謂濟之溢為滎者截河而南穴地而出然則汾陰之漢亦自河水中穴地而溢為渚上之漢渚上之漢復自河水中穴地而溢為邵陽之漢邪此理甚明不待智者而後曉也觀汾陰陂其漢以溉稻田更可悟滎澤停流不接陶丘之義

說文滎絕小水也余未識其義以問百詩百詩曰爾雅正絕流曰亂邢昺疏云正直也孫炎所謂橫渡是也以濟水截河南過為滎故以絕字解滎至小水二字則有唐高宗許敬宗問答在高宗曰天下洪流巨谷不載祀典濟甚細而在四瀆何哉敬宗曰瀆之言獨也不因餘水獨能赴海者也濟潛流屢絕狀雖微細獨而尊也此可以為其注脚矣百詩此解不減徐楚金繫傳然濟絕河為滎自是漢儒訓詁禹之所以名水恐未必爾也

滎澤至周時已導為川與陶丘復出之濟相接然河濟猶未通波及周之衰有於滎陽下引河東南

為鴻溝與濟汝淮泗會者而河始與濟亂鴻溝首

受河處一名浪蕩渠水經河水合汜水又東過滎陽縣浪蕩渠出焉亦名汴渠後漢明帝

紀修汴渠注云即浪蕩渠也汴自滎陽首受河所謂石門在滎陽山北一里又名通濟渠元和志汴渠在河陰縣南二百

步亦名浪蕩渠大業元年更開導名通濟渠即今河陰縣西二十里之石門渠

也河陰縣在今鄭州西北五十里漢滎陽縣地隋為汜水滎澤二縣地唐開元中析置河陰縣水經直謂之濟

水漢志滎陽縣有浪蕩渠首受汴水經本此汴即京相璠所謂出河之濟也曰濟水當鞏縣北入河

與河合流又東過成皋縣北成皋即春秋之虎牢漢置縣屬河南郡今為汜水縣又

東過滎陽縣北本韓滎陽邑漢為縣屬河南郡今滎澤河陰二縣皆其地此猶合河濟而

言之也是崑孔傳所云濟水入河並流數十里而南截河又並流數里溢為滎澤者自下專言濟水

曰又東至北礫礮南東出過滎陽北北礫礮未詳蓋在河南濟北其水西注于

河此濟分河東南流即王景所修故瀆也渠流東

注浚儀故復謂之浚儀渠漢靈帝建寧四年於敖

城西北塹石為門以遏渠口謂之石門此即賈讓所謂滎陽漕渠也其

水門但用木與土至是始壘石為之故世亦稱石門水門廣十餘丈西去河

三里南帶三皇山亦謂之三室山也又東逕西廣

武城北又東逕東廣武城北廣武山在今滎澤縣西二十里接河陰縣界劉昭云山有二城

曰東廣武西廣武各在山一頭相去二百餘步又東逕敖山北山上有城秦置倉于其中故亦曰敖倉城括地志云敖倉

在滎澤縣西北十五里石門之東北臨汴水南帶三皇山按今縣在隋縣南五里則敖城東南去今縣當二十里也又東合滎瀆

瀆本作澤誤玉海引此作滎瀆與鄭注合今從之瀆首受河水有石門謂之滎口石

門門南際河有故碑云陽嘉三年立激岸側以捍鴻波按蘇代曰決滎口魏無大梁即此處也首受河水以上承河陰石門水而言然昔人導澤

水以為川從此門而而地形卑蓋故滎播所道自此始也

河陰石門漢建寧四年立在敖城西北滎口石門漢陽嘉三年立在敖山東

時地各別近志混而為一大謬兩石門相去數十里滎瀆前已有之滎陽下

引河其所溝通者裁數十里為功亦甚易也 **濟水**又東逕滎陽縣北 上文東過滎陽縣北謂河濟並

流此專主濟水而言宋白續通典云滎陽故城在滎澤縣南十七里按今滎澤縣北五里有滎澤故城隋置明洪武八年為河水所圯移今治是滎陽故

城東北去今治止十二里也 又東南礫石磳水注之 水出滎陽城西南李澤澤中有水即古馮池東

北流歷敖山南又東北逕滎陽縣北斷山東北注于濟世謂之礫石湖即經所謂礫溪矣按又東二字為句石字衍觀注云經所謂礫溪可知上有北礫

溪故此為南礫溪 又東索水注之 水出京縣西南嵩渚山即古旃然水東北流至滎陽城北而北注于濟京縣今

為滎陽縣 又東逕滎澤北古滎水所都也京相璠曰滎澤

在滎陽縣東南與濟隧合濟隧上承河水於卷縣

北河 句 南逕卷縣故城東 漢志河南郡有卷縣其故城在今原武縣西北七里 又南

逕衡雍城西 城在原武縣西北五里 與出河之濟會又南會于滎

澤濟水又東逕垂隴城北 春秋文公三年晉士穀盟于垂隴京相璠曰鄭地 又東南

逕釐城東 即春秋之時來左傳所謂釐也相璠曰在滎陽縣東四十里 又東合黃水 水發源京縣黃

淮山世謂之京水東北流逕滎澤而北注于濟 又東分為二水其枝瀆曰北濟 詳見後

濟水東逕陽武縣北 歷長城東南流瀆蕩渠出焉 又東北逕陽武故

城南又東逕封丘縣南又東逕大梁城北 今祥符縣西北有浚儀故

城即大梁城也 又東左逕倉垣城 在今陳留縣西一名石倉城 又東逕小黃縣

故城北 在今陳留縣東北三十里 又東逕東昏縣故城北 陽武之戶牖鄉後置東昏縣其

故城在今蘭陽縣東北二十里 又東逕濟陽縣故城南 故武父城也在濟水之陽故名今在蘭陽縣東

五十里 又東逕宛胸縣南 今曹州西南有宛胸故城 謂之南濟實濟水之

經流也自滎口石門至此皆禹後代人所導職方

豫州之川水經謂之滎瀆而河濟合焉者也過此

則為陶丘復出之濟矣以今輿地言之滎澤原武

陽武封丘祥符陳留蘭陽 並屬河南開封府 曹州 屬山東兗州府 諸州

禹貢金針卷第五 九 漱天軒

縣界中皆滎瀆之所經也自鴻溝既開滎瀆為河水所亂已非其舊逮東漢之世滎澤亦塞而禹迹蕩然無存矣

滎瀆非滎澤也鄭康成云滎澤在滎陽縣東杜預同京相璠云在縣東南滎澤縣志云在縣南其說不同按今縣西南十二里有滎陽故城漢縣也昔時澤在滎陽縣東今則在滎澤縣南矣鄭杜說是滎澤西北距滎口二十餘里其間必有水道相通而志家不詳余按水經注黃水自京縣東北流入滎澤下為船塘俗謂邨城陂東西四十里南北二十里穆天子傳曰浮于滎水乃奏廣樂是也北流注于濟水此皆昔人導澤為川之路澤水從此北出而為滎瀆故謂之滎口濟水自敖山又東不得便合滎澤以是知經之澤字當作瀆也

河與滎瀆相亂其來已久而滎澤在西漢時依然無恙故班固云濟水軼出滎陽北地中謂滎澤也至東漢乃塞為平地不知何故酈道元云昔大禹塞其淫水而於滎陽下引河東南以通淮泗又云大禹塞滎澤開蕩蕩渠以通淮泗夫滎澤何以謂之淫水經曰滎波既豬禹方陂之以蓄其水何以塞之誕妄不足深辯或云王莽時濟竭而不復出故滎澤遂塞斯言亦大可疑按司馬彪郡國志河

內溫下云濟水出王莽時大旱遂枯絕河南滎陽下云有鴻溝水而不言滎澤豈以其時已塞為平地乎濟枯之語繫之溫縣蓋專謂北源故酈注於溫縣濟水故瀆下言之然北源東漢復出水經歷歷可考彪何以直言枯絕而滎澤無文則又似專指南源此後人所以移其說于滎陽也程大昌云世惡莽居下流故河徙濟枯皆歸于莽余謂河徙事見王莽傳無可疑者濟枯亦理之所有但濟水因旱而枯旱止則當復舊夏季伊洛竭商季河竭周幽王時三川竭諸水不聞自此遂絕也濟何獨一枯而不復出且南北二源同此一濟北源復出

南源何以終絕殊不可曉積思久之竟不知滎澤之塞為何故頃讀後漢書而得之王景傳云平帝之世河汴決壞未及得脩汴渠東侵日月侵毀建武十年陽武令張汜上言河決積久日月侵毀濟渠所漂數十許縣明帝紀永平十三年詔亦言自汴渠決敗六十餘歲加頃年以來雨水不時汴渠東侵日月益甚水門故處皆在河中漭濊廣溢莫測圻岸廣韻圻語斤切與垠同當時汴濟之區河災之羨溢為害如此濟渠即滎瀆南去滎澤不過二十餘里則固在所漂數十縣之中者也河水汜濫必至其處歷六十年而後已填淤之久空竇盡窒地中伏流不

能上涌滎澤之塞實由於此豈因旱乾而遂塞哉
余闕曰河天下之濁水也水一石率泥數斗嘗道
出梁宋觀決河凡水之所被比其去即穹居大木
盡沒地中漫不見踪跡然則河侵滎澤去後安得
不塞為平地鉅野縣志云元末河決入鉅野及徙
後澤遂涸為平陸其明徵也彪得之傳聞不暇深
考故言之不詳世遂附會以為滎澤陞塞之故殊
非事實余不可以無辯

自滎陽引河後遞加疏導枝津交絡名稱互見使
人目眩心搖今綜其大略以滎蕩渠為主水經注
云渠水自河與濟亂流東逕滎澤北東南分濟歷

中牟縣之圃田澤與陽武分水又東為官渡水又

東至浚儀縣左則故渠出焉秦始皇二十二年王

賁斷故渠引水東南出以灌大梁謂之梁溝世遂

目故渠曰陰溝而以梁溝為滎蕩渠陰溝東南至

大梁城合滎蕩渠其東導者為汲水

漢志作下水說文作汲後人惡反字因改

東至彭城縣入泗滎蕩渠自大梁城南南流為鴻

溝項羽與漢約中分天下指是以為東西之別故

蘇秦說魏曰大王之地南有鴻溝是也鴻溝又兼

沙水之目沙水東南流至新陽縣為百尺溝注于

潁水

漢汝南郡有新陽縣當在今陳州界

此即班固所謂狼蕩渠首受沛

為汴屬云濟水又兼邲目春秋宣公十二年晉楚戰于邲即是水也音下京相璠曰在敖北

至蒙縣為獲水又

東南至陳入潁者也其一水自百尺溝分出東南
 流至義城縣西而南注淮義城今懷遠謂之沙汭左傳昭
 二十七年楚子常以舟師及沙汭而還即此也沙
 水所出又有睢水渦水睢水自陳留縣首受東南
 流至下相縣入泗下相今宿遷渦水自扶溝縣首受東南
 流至義城縣南而東注淮以上諸渠同源於出河
 之濟即石門水故言鴻溝者則指此為鴻溝言蕩蕩渠者
 指此為蕩蕩言汴水者指此為汴水言浚儀渠者
 指此為浚儀渠皆以下流之目追被上源也此外
 有濟隧上承河水於卷縣北河南流與出河之濟
 會自于岑造八激隄而其流遂斷

東出于陶丘北又東至于荷

傳曰陶丘丘再成正義曰釋丘云再成為陶丘李巡
 云再成其形再重也郭璞云今濟陰定陶城中有陶
 丘地理志云定陶縣西脫南有陶丘亭渭按出字義見
 上文今山東兗州府定陶縣西南有定陶故城漢濟
 陰郡治也陶丘亦在西南去縣七里荷即荷澤地理
 志濟陰郡下云禹貢荷澤在定陶東唐省定陶入濟
 陰故通典濟陰縣下云荷澤在縣東北九十里故定
 陶城東北今曹州東南三十里與定陶接界處是也
 溢者自中而滿無上源亦無下流頗與阿井相似
 出者自下而涌源在地中流在地上如趵突泉之

流而為灤水濟自此不更伏矣二字大有精義說者乃謂河水盛滿南溢為滎而出猶經過之謂如某將軍出某道之出不亦謬乎

水經注濟水自定陶縣南又東逕秦相魏冉冢南

日知錄云今曹縣有冉冢為秦相穰侯魏冉之冢史記穰侯卒于陶因葬焉又東北逕定陶恭王陵

南又東北逕定陶縣故城南又屈從縣東北流又

東逕陶丘北墨子以為釜丘竹書紀年魏襄王十

九年薛侯來會于釜丘者也

按漢志陶丘在定陶縣西南則濟水當先逕陶丘而後至故城

世榮瀆之所經非禹迹也今曹州定陶界中並有

濟水故道禹時則濟水伏流涌自陶丘之北而東

注于荷澤無上源也陶丘漢志云在定陶縣西南

而郭璞言在城中蓋其時郡徙西南包陶丘而為

城耳今縣則又徙于東北故陶丘與漢城皆在西

南也

荷澤在陶丘之東北相去不遠濟水伏流至陶丘

北上奮馳波跳沫東北匯于荷澤又東北絕鉅野

至琅槐入海者為濟瀆其一枝東南流至湖陵入

泗者後人目之曰荷水漢志湖陵縣下云荷水在

南者是湖陵今為魚臺縣地也許慎云荷澤水在

湖陵謂澤之下流入泗者亦未為誤自孔傳襲其

文曰荷澤在湖陵而遺一水字則在湖陵者為澤

矣釋此至于荷又增一水字曰荷澤之水則定陶之荷澤與湖陵之荷水無別矣酈道元時孔傳已盛行故宗其說言尚書有導荷澤之說自陶丘北東至于荷水又以湖陵入泗為澤水所鍾而不知此特荷澤之下流其所鍾則在定陶也且豫州導荷澤被孟豬乃導澤水之餘波南入于孟豬非謂東南至湖陵入泗之荷水酈乃混而為一種種紕繆皆為孔傳所誤說禹貢者當以漢志為正經文三荷字皆以澤言在定陶與湖陵無涉也

荷之為澤也濟貫其中大半是濟水所匯酈注云即沛水之所包注以成湖澤是也然亦必有旁源

酈注云濟水自定陶故城南又東北右合荷水水上承濟水於濟陽縣東今蘭陽曹州之間世謂之五丈溝又

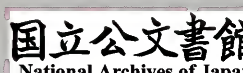
東北出定陶縣北屈左合汜水汜水西分濟瀆東北逕濟陰郡南又東合于荷又東北逕定陶縣南

又東北右合黃水枝渠而北注濟瀆是汜水與五丈溝之會于澤者亦皆濟水之分流也寰宇記云

荷水亦名南濟水近志以北清河為北濟南清河為南濟誤由于此俗謂之五丈

河西自考城縣界來程大昌曰樂史寰宇書云濟陰有山是為荷山荷水西自考城來考城在濟陰

西濟之正流未嘗經考城可見荷水自為一派而濟來會之甚明也水經以此水為五丈溝即近世



命為五丈河者此正菏水首末也渭按曹州志荷
山在州東南三十里以近菏澤而言蓋澤本名荷
後人因澤以名其山也說者謂菏水出荷山非是
據酈注菏水分濟于定陶東北此即經所謂濟水
東至乘氏縣西分為二南為菏水北為濟瀆者也
乘氏故城在今鉅野縣西南漢置然曹州之東境
亦兼得乘氏地州東南與定陶接界菏澤在焉注
所謂定陶東北即經所謂乘氏縣西也但不言荷
澤為疎漏耳菏水只自荷澤分流酈以濟陽所出
之五丈溝為菏水蓋雜採它說而有此繆元和志
因目魚臺之菏水曰五丈溝而程氏據以為菏水
之首止當如此皆非地志水經之菏水起乘氏
訖湖之本意也

濟水有三伏三見之說或謂出于近世之俗學殊
不可信王綱振云如時以東流為濟溢為滎為見
則瀆東流為漢匯為彭蠡亦可為見乎又若以入
于河為伏則渭入于河洛入于河亦可為伏乎况
經明言浮于濟潔達于河河濟本通而此曰流曰
溢曰入曰出曰至曰會亦並無間斷不知三伏三
見何據但沿襲既久為之曲解非本注也渭按伏
見之說二孔無之然有所自來秦澤一伏東丘一
見本水經注武德入河再伏滎陽軼出再見本地

理志滎東又狀為三伏出曹濮間為三見本唐書許敬宗傳此豈創自近世但以入河為伏羲有未安耳滎澤自周以前已導為滎川與陶丘復出之濟相接故漢志于軹出滎陽地中下即繼之曰又東至琅槐入海而定陶縣下亦止云禹貢陶丘在西南不引東出之文蓋三見之迹不可得見久矣鴻溝既開滎瀆為濁河所亂陶丘之竇日就填淤而滎澤之澄泓如故其後滎澤亦塞則河南由是無濟水而再見之迹亦亡水經以河濟合流分入滎瀆者為濟水京相璠謂之出河之濟酈道元宗之而班固之所謂軹出地中者絕口不談矣或以為河中截流而過孔安國或以為河底穴地而來蔡沉或以為河濟相亂南出還清孔穎達或以為適會河滿溢出南岸程大昌各持所見終非定論余竊謂河南之濟即奮自河南之地中未必與入河之濟為一脈譬如人之鼻息總出丹田氣海中呼者豈必其吸者之復出邪沈括云歷下凡發地皆是流水世傳濟水經過其下東阿之井乃濟水所為曾鞏云泰山諸谷之水自渴馬崖潛流地中至歷城西復出為趵突旁溢十數泉蔡傳引以證濟之伏見重源顯發所在多有元和志云鄭州管城縣京水出縣南平地新鄭縣溱水出縣西北三十里平地二處並

在河南密邇榮澤尤為明驗蓋濟瀆所經之地其

下皆有伏流遇空竇即便涌出故一見于榮澤再

見于陶丘不必以入河之濟為上源亦不必并泰

澤東丘數之為三伏三見也草廬之說雖聖人復

作無以易之矣東坡惠泉詩云茲山定空中乳水滿其腹過隙則發見臭味實一族余謂濟水亦然今年遊歷下觀諸泉尤信

又東北會于汶

傳曰濟與汶合渭按地理志汶水出泰山萊蕪縣西

南入濟詳見青州

水經注濟水自定陶縣東北又東至乘氏縣西左傳

三十一分曹地東傳于濟分為二南為河水北為濟瀆其一水東

濟水自是東北流出巨澤南流其一水從縣東北流入鉅野澤按北濟日榮澤東逕卷縣之武修亭又

東逕湯武縣故城北又東逕酸棗縣之烏單澤北又東逕平丘縣南又東逕

濟陽縣故城北又東北逕宛胸縣故城北又東北逕呂都縣故城南又東北

逕定陶縣故城北又東北與濮水會濮水上承瀆水于封丘縣關駟曰首受

別濟即北濟也濮水故瀆東北流至濟水故瀆又北右合洪水

乘氏縣合北濟與濟水同入鉅野水從東北來注之今東平州西南有壽張故城西北去今壽張縣

水上游鉅野薛訓渚歷澤西北又北逕關鄉城西北又北與濟瀆合自渚迄于

北口一百二十里名曰洪水相温以太和四年率衆北入掘溝通濟故自洪

口已上又謂之桓公又東北過壽張縣西界安民亭南汶

瀆濟自是北注也乘云東平城西即安山開闢下泥河口戴延之所謂清口也郭

緣生述征記曰清河首受洪水北流濟或謂清則

濟也禹貢濟東北會于汶今枯渠注巨澤巨澤北

則清口清水與汶會也渭按濟水自河澤東北流

絕鉅野澤而北合洪水以至安民亭南者禹之舊

迹也其後不知何年改從澤西之清水而繞澤北

以會汶謂之清口其澤中之道自洪口至清口者則無水故水經謂之故瀆述征記謂之枯渠

漢元光中河決瓠子東南注于鉅野濟水改道疑當在此時今會通河逕鉅野縣東北七十里

去故城已遠并清水會汶之故道亦湮沒而不可

考况禹之舊迹乎

又北東入于海

傳曰北折而東茅氏曰秦繼宗云又東北會于汶當

於東字一讀又北東入于海當於北字一讀渭按地

理志濟水自滎陽東至琅槐入海過郡九行千八百

四十里今青州府樂安縣東北一百十里有琅槐故

城漢縣屬千乘郡也

水經注濟水自壽張縣西合汶水又北逕梁山東

袁宏北征賦曰背梁山截汶波即此處也

梁山括地志云在鄆州壽張縣南二十五里今在東平州西南五十里接汶上縣界梁山濼在今壽張縣東梁山之南濟汶既合東北匯而成濼日知錄云五代史晉開運元年滑州河決浸汴曹濮單鄆五州之境環梁山合于汶水與南旺蜀山湖連瀾漫數百里宋史宦者傳梁山濼古鉅野澤綿亘數百里濟鄆數州賴其蒲魚之利金史食貨志黃河已移故道梁山濼水退地甚廣遣使安置屯田自此以後鉅野壽張諸邑古時潞水之地無尺寸不耕而忘其昔日之為川浸矣

又東逕須朐城西

城臨側濟水故須朐國安民亭北對安民山東臨濟水水東即無鹽縣界按東平州本漢無鹽縣州西南有須朐故城又北逕微鄉東

春秋莊公二十八年冬築首公羊傳謂之微在東平壽張縣西北三十里濟水

又北分爲二枝津西

又北逕須昌縣西

今東平州西有須昌故城元和志謂之馬頰水又北逕須昌縣西

又北逕魚山東左合馬頰水

水首受濟西北流歷安民山山南山即吾山瓠子歌所謂吾山平者也其水又東注于清濟謂之馬頰口元和志魚山在東阿縣東南二十里近志云在縣西以宋初縣治東移故也

又北逕清亭東

春秋隱公四年公及宋公遇于清京相璠曰今東阿縣東北四十里有故清亭即清也濟水於是通

得清之目燕王曰齊有清濟謂此水也按春秋莊公三十年公及齊侯遇于魯濟杜預曰濟水歷齊魯界在齊界為齊濟在魯界為魯濟濟水自清亭又北則為穀城齊地矣濟之為齊為魯當分于此間也

又北逕穀城縣西 濟水側岸有尹卯壘南去魚山四十餘里是穀城縣界縣有穀城山陽穀之地春秋齊侯宋公會于陽穀者也按後漢分東阿置穀城縣今為東阿縣治

又北逕周首亭 左傳齊襄公二年王子成父獲長狄榮如埋其首于周首之門是也今世謂之盧子城濟北郡治也

又北逕臨邑 縣有濟水祠水有石門故濟水之門也春秋隱公五年齊鄭會于石門鄭車債濟即于此也按通典漢臨邑故城在盧縣東今為在平縣地

又北逕平陰城西 春秋襄公十八年晉侯沉玉濟河會于魯濟同伐齊齊侯禦諸平陰者也京相璠曰平陰在濟北盧縣故城西南十里今為平陰縣地

又東北逕垣苗城西 故洛當城伏滔北征記曰濟水又與清河合流至洛當者也今在長清縣西南元和志長清縣濟水在北去縣十里即今大清河也對岸則齊河縣大清橋跨其上為南北通衢

又東北 濟北郡治也元和志盧縣濟水在縣東二十七里臨邑縣濟水西去縣四十里

又東北與中川水合 水東南出山莊縣北流逕盧縣故城北入濟俗謂之沙溝水按山莊故城在今長清縣東北元和志豐齊縣濟水東去縣二十六里豐齊屬齊州故山莊天寶二年改名

又東北 水導源泰山則公谷西北流逕祝阿縣故城東北注于濟按祝阿故城亦在長清縣東北

又東北 水出歷城縣故城西南泉源上奮水湧若輪春秋公會齊侯于樂是也其水北流注于濟謂之樂口樂音洛寰宇記樂水

右會玉水 水出歷城縣故城西南泉源上奮水湧若輪春秋公會齊侯于樂是也其水北流注于濟謂之樂口樂音洛寰宇記樂水

樂水出焉 水出歷城縣故城西南泉源上奮水湧若輪春秋公會齊侯于樂是也其水北流注于濟謂之樂口樂音洛寰宇記樂水

在歷城西南二百步元和志全節縣濟水在縣北四十里按今濟南府治歷城縣東有東平陵故城漢縣唐貞觀中改名全節屬齊州曾鞏齊州二堂記曰泰山之北與齊東南諸谷之水西北合于黑水之灣又西北會于柏崖之灣而至于渴馬之崖蓋水之來也眾其北折而西也悍疾尤甚及至于崖下則泊然而止而自崖以北至于歷城之西蓋五十里而有泉涌出高或至數尺其旁之人名之曰趵突之泉齊人皆謂嘗有棄糠于黑水之灣者而見之于此蓋泉自渴馬之崖潛流地中而至此復出也其注而北則謂之樂水達于清河以入于海舟之通于濟者皆于是乎達也齊多甘泉其顯名者十數而色味皆同以余驗之蓋皆樂水之旁出者也齊乘曰今府城西平地泉源感涌聲如隱雷旁合馬跑金線諸泉周可數畝北出又合蜜脂五龍泉泉並城北流屈而東至城北水門大明湖水出注也又曰濟南名泉碑論七十二泉遠至中宮靈巖諸泉具載而華不注之華泉明水鎮之明泉皆失不取况其名亦未雅稱

又東北逕華不注山 單椒秀澤不緣丘陵以自高蓋錢金俗筆也

華泉左傳成二年鞏之戰晉人逐齊師三周華不注齊侯及華泉駿絃于木而止即華水也北絕聽瀆二十里入于濟元和志華不注一名華山在歷城縣東北十五里不讀如字

又東北逕臺縣北 今歷城縣東北有臺縣故城

又東北逕菅

菅

菅

菅

菅

菅

菅

菅

菅

菅

縣故城南右納百脈水

今章丘縣西北有管縣故城隋改置臨濟唐屬齊州百脈水出土鼓縣故城西源方百步百泉俱出西北流注于濟元和志臨濟縣濟水在縣南二十里

章丘縣濟水在縣西去縣十七里舊志云小清河在章丘縣北三十里又

東逕梁鄒縣北

元和志濟陽縣濟水在縣南長山縣濟水在西北去縣三十五里鄒平縣濟水在北去縣三十五里按梁

鄒故城唐置濟陽縣屬淄州今為鄒平縣治其唐之鄒平縣城則割入今齊東縣界金志長山新城二縣西北並有小清河新城本漢高苑其故城在今

縣又東北逕臨濟縣南

今高苑城西南有臨濟故城元和志高苑縣濟水在北去縣七十步宋史乾德四年

清河水溢壞高苑縣城溺數百家

又東北迤為淵渚謂之平州

應劭曰博昌縣西南三十

里有安平亭故縣也世尚有平州之名矣按今高苑縣東南十里又東逕

高昌縣故城西

在今博興縣西南

又東逕薄姑城北

城在臨菑縣西北五十里

近濟水今博興縣東北蒲姑城是也

又東逕狼牙固西

其地無考

又東北逕利縣

西

晏謨曰縣在齊城北五十里今博興縣東有利縣故城

又東北逕樂安縣故城南

樂安故城在今博興縣東北隋改樂安曰博昌五代唐改曰博興元和志博昌縣濟水在北去縣百步滑按此經舊在高昌下今據薄姑利縣俱南直臨淄而樂安

故城在博昌縣東北則此經乃錯簡故移置利縣之後甲下之前

又東北至甲下邑南東歷琅

槐縣故城北

地理風俗記曰博昌東北八十里有琅槐鄉故縣也山海經曰濟水絕鉅野注渤海入齊琅槐東北者也又

東北河水枝津注之

水經以為入河非也斯乃河水注濟北濟入河

又東北入海

渤海在今樂安縣東北一百三十里東接壽光縣界北接利津縣界樂安本漢廣饒鉅定二縣屬齊郡其故城並在今縣東北後漢省琅槐入博昌故杜預郭璞皆言濟水至博昌入海以今輿地言之自東平會汶以下東阿

平陰

並屬山東兗州府

長清齊河歷城章丘鄒平長山新城

並屬濟南府

高苑博興樂安

並屬青州府

諸縣界中皆禹貢濟水

入海之所經也

濟水自東平以下唐人謂之清河按戰國策燕王謂蘇代曰齊有清濟濁河以為固郭緣生曰清河首受洪水北流濟或謂清則濟也酈道元曰濟水

通得清之目亦水色清深用兼厥稱矣此清河之名所自來也至宋又有南北清河之名河渠志云熙寧十年河決澶州徙而南東匯于梁山張澤灤分為二派一合南清河入于淮一合北清河入于海南清河即泗水北清河即濟瀆也南渡後北清河又有大小之分蓋自劉豫導灤東行始齊乘以大清河為古濟水小清河為豫所創志家皆沿其說黃子鴻非之曰以水經注元和志寰宇記諸書考之濟水最南漯水在中河水最北今者小清所經自歷城以東如章丘鄒平長山新城高苑博興樂安諸縣皆古濟水所行而大清河所經自歷城以上至東阿固皆濟水故道而自歷城東北如濟陽齊東青城諸縣則皆古漯水所行蒲臺以北則故河水所經蓋宋時河嘗行漯瀆及河去則大清河兼行河漯二瀆其小清所行則斷為濟水故道也渭按子鴻此言正三百餘年積傳之謬蓋清河所行本濟瀆不知何時從歷城東北決而北入濟陽縣界與漯水合而清河之名遂被于漯據水經漯水逕著縣故城南著即今濟陽而縣南有大清河是知大清即漯其水自歷城入濟陽乃近世之所決非唐清河入海之故道也濟陽之流日盛則章丘之流日微故劉豫堰灤水使東以益之

齊乘云大清河自齊河縣又北

漱六軒

經歷城上灤橋北灤水分響河入焉又東北逕華不注山陰又東逕下灤堰灤水舊入濟處堰南即小清河按響河即聽水也此大清河猶是濟之故瀆
其所行者實濟水故道而志家反以濟陽之大清河為古濟舛錯殊甚不有子鴻其誰正之然大清自歷城入濟陽及濱州以東入海之道不知決于何年意者宋熙寧時河嘗合北清河入海始開此道其後金明昌五年河復由此入海久而後去流益深廣此大清之所以浩浩而小清之所以屢濬屢塞也與

水經敘濟水自滎陽以下原委甚悉杜預春秋釋例曰濟自滎陽卷縣東經陳留至濟陰北經高平東經濟北東北經濟南至樂安博昌縣入海郭璞

注山海經略同酈道元依水經以立注出河之濟又加詳焉是由東漢以迄後魏濟未嘗一日絕也唐人則據司馬彪之言以為自王莽後河南不復有濟水太子賢注後漢循吏傳曰濟水東流逕溫縣入河度河東南入鄭州又東入滑曹鄆濟青等州入海王莽末旱則枯涸但入河內而已杜佑通典曰濟水因王莽末旱渠涸不復截河過今東平濟南淄川北海界中有水流入于海謂之清河實荷澤汶水合流而曰濟河蓋因舊名非本濟水也李吉甫元和郡縣志曰濟水自王莽末入河同流于海知河南之地無濟水矣自後所說皆襲舊名

如鄆州之須昌濟州之長清盧縣齊州之臨邑豐
齊全節臨濟章丘淄州之濟陽長山鄒平高苑青
州之博昌諸縣界中並有濟水其後則不經博昌
而改從棣州之蒲臺入海是皆襲舊名而實非濟
也渭按鴻溝既開河水與滎濟相亂及滎澤塞為
平地則河南無涓滴之濟矣水經之所謂濟者皆
滎陽下所引之河水也而杜預京相璠郭璞酈道
元輩皆莫能辨唐人始知之所見遠過于前但以
為河南之濟由王莽末旱枯而絕則非以余考之
旱枯之事郡國志繫河內温下酈注亦於温縣濟
水故瀆下言之其所云枯後復通津渠勢改者謂

濟水自温縣入河不復東至武德耳而滎陽以下

絕無一字道及殆與河南之濟無涉詳見前釋例自卷

縣博昌而外略舉郡名故與水經不同孔穎達以
為水流之道今古或殊杜據當時所見言之與水
經乖異非也晉時濟水之道實與漢世不殊文有
詳略非枯後復通津渠勢改也若夫唐之清河自
須昌以下所受唯滂汶則又有其故矣蓋天寶之
後汴水堙廢濟渠亦無所受滂澤以西竟成斷港
故元和志言濟自須昌始而通典云濟河實滂汶
之合流其所謂滂者即五丈溝之水西自考城來
者也迨元人開會通河引汶絕濟以資運道明永

樂中又于古四汶口之地築戴村壩遏汶使西南

流汶水自是盡出于汶上西南至南旺入漕四分南流出上開接沂泗六分北流出下開抵漳衛唯小鹽河一綫

洩入清河小鹽河在今東阿縣西南二十里即運河所洩汶水支流也清河賴諸山泉溝

澤以成其川并無荷汶之可言矣而志家猶執清

河以為禹貢之濟水不亦過乎或又云山左諸泉

實皆濟水溢為大小清河濟雖絕而不絕也然此

等指為濟水則可以是为滎澤陶丘之遺跡可乎

哉東漢後河南無濟水斯為定論紛紛筆舌徒滋

來學之惑無為也

杜佑之譏水經也曰按後漢郡國志因王莽末旱

此渠枯涸濟水但入河而已不復截河而南水經

是和帝之後所撰乃云南過滎陽武封丘冤胸

乘氏等縣並今縣地一依尚書禹貢舊道斯不詳

之甚酈道元又從而注之其所纂敘及注解並大

紕繆渭按河北之濟因旱而枯旱止則復出河南

之濟為濁河所侵空竇盡窒河去不復能上涌故

遂絕自東漢以迄唐初凡行濟瀆者皆河水也而

猶目之曰濟是鵲巢而鳩居觚名而圜實也故杜

氏力詆水經以為不可信然滎濟故道猶可因是

而得其十之七八則此書不無補焉黃文叔云濟

水雖絕其瀆猶在雖中間經穿鑿變易或斷或續

然水之附入於其瀆者猶可尋求緝之以存禹迹

非無理也斯言蓋得其平

濟瀆之水自周以來凡數變初為濟及導滎為川則滎與濟合鴻溝既開滎瀆為河所亂及滎澤又塞則所行者唯河水矣汴渠不通則鉅野以北所行唯荷汶戴村已築則東阿以下所行唯山泉溝澤之水其號為濟者襲舊名而已濟瀆入海之道自唐以來亦數變初經高苑縣北又東北至博昌入海其後則不由博昌通典云舊濟合在今博昌縣界今無元和志蒲臺縣下云海在縣東一百四十里海畔有一沙阜俗呼為鬪口淀是濟水入河之處海潮與濟相觸故名蓋其時濟水改道從蒲

臺東北與河渾濤而入海也宋南渡後劉豫導灤水東行入濟水故道為小清河仍經高苑縣北至樂安縣入海及金皇統中縣令高通改由縣南長沙溝至博興合時水又東北至樂安由馬車瀆入海瀆在縣東北五十里今為高家港其後小清之上流堙塞鄒平長沙新城界中故瀆皆為漯河所行漯河即楊渚溝水寰宇記所稱獺河者也歷城新志云小清河自明永樂以後漸至堙塞成化九年嘗濬治之嘉靖十二年又塞乃復濬博興以西達於歷城幾三百里久之復淤蓋小清唯恃灤水為源堰東有阻則灤水仍自華不注東北入大清河屢濬屢塞職是故

也水經所敘瀆同而水異水異故李弘憲云河南無濟水瀆同故黃文叔云禹迹賴此而猶存言非一端各有所當今與人論濟水苟以為無則羣指七十二泉大小清河以相難若以為有則又據杜佑之說詆水經不當襲舊名為濟明道謂與公言如扶醉人扶得一邊起又倒却一邊真可笑又可憎也

禹貢錐指卷第十五

禹貢錐指卷第十六

德清胡渭學

導淮自桐柏

傳曰桐柏山在南陽之東正義曰地理志云桐柏山在南陽平氏縣東南淮水所出水經云出胎簪山東北過桐柏山胎簪蓋桐柏之旁小山也傅氏曰胎簪山即桐柏也後世又別名之耳禹謂導淮自桐柏不應桐柏非淮所出今其山在唐州桐柏縣渭按桐柏見導山今河南南陽府桐柏縣西北四十里有平氏故城漢縣也胎簪山寰宇記云在桐柏縣西北三十里

水經淮水出南陽平氏縣胎簪山東北過桐柏山

山海經曰淮出餘山在朝陽東義鄉西尚書導淮自桐柏風俗通曰南陽平氏縣桐柏大復山在東南淮水所出也淮水與醴水同源俱導西流為醴東流為淮自潛流地下三十許里東出桐柏之大復山南謂之陽口水南即復陽縣也在大復山之陽故曰復陽山南有淮源廟元和志云桐柏山在唐州桐柏縣西南九十里淮瀆廟在縣西六十里山之東北桐柏縣志云縣西三十里有淮井石砌水池方七尺許有泉三處湧出即于池邊伏流地中經六十里成川按今南陽府新野縣西有朝陽故城桐柏縣東有復陽故城漢並屬南陽郡醴水西流逕平氏故城東北又西至唐縣界而入泚水醴亦作瀆
以今輿地言之淮水出桐柏縣西北桐柏山縣在南陽府東

南三首里東南流逕其縣南禹貢所謂導淮自桐柏者也

元和志南鄭縣漢水經縣南裴秀云漢氏釋淮水故秩漢水為四瀆以其國所氏也渭按封禪書秦

并天下令祠官所常奉自穀以東名山五大川二

曰太室恒山泰山會稽湘山水曰濟曰淮自華以

西名山七名川四曰華山薄山岳山岐山吳嶽鴻

冢瀆山水曰河祠臨晉沔祠漢中湫淵祠朝那江

水祠蜀蓋秦不師古自為名山大川之制與禮五

嶽四瀆之秩祀異未嘗躋沔于瀆也郊祀志宣帝

改元神爵令祠官以禮為歲事東嶽泰山于博中

嶽泰室于嵩高南嶽灑山于灑西嶽華山于華陰

北嶽常山于上曲陽河于臨晉江于江都淮于平

氏濟于臨邑界中自是五嶽四瀆皆有歲事時則

有淮而無沔改江祠于江都並無釋淮秩漢之事

漢興庶事草創高祖使河巫祠河于臨晉而嶽瀆

之禮無文且淮獨入海漢因江以達四瀆之祠理

不得釋淮而秩漢裴氏去漢不遠其言當必有據

而未知所出豈好事者因漢王初封南鄭蕭何有
天漢之稱而附會為此說與

東會于泗沂東入于海

傳曰與泗沂二水合入海蔡氏曰沂入于泗泗入于
淮此言會者以二水相敵故也入海在今淮浦吳氏
曰二水均敵不以沂既入泗而沒其名如朝宗並稱
江漢之例金氏曰淮出桐柏初甚湧復潛流三十里
然後東馳亦尚淺其深處為十四潭至并汝穎始大
汝穎禹時不費治導故不書自桐柏至海凡千七百
里渭按泗沂二水並見徐州淮浦漢屬臨淮郡其故
城在今江南淮安府安東縣西地理志云淮水至淮

陵入海注疏本訛為睢陵唯水經云至淮浦縣入海

蔡氏從之淮浦隋改曰漣水縣宋置漣水軍淮浦之

名久絕今字謬當云入海在漢淮浦縣今漣水軍

水經注淮水自平氏縣又東逕義陽縣縣南對固成山

又逕義陽縣故城南義陽郡治晉泰始中割南陽東鄙之安昌平

渡水注之按安昌故城在今信陽州西北七十里又東逕江夏平春縣北今信陽州東南

後漢平春縣又東油水注之在平春縣又東北逕城陽縣故

城南魏城陽郡治按漢志汝南郡有成陽縣又東北與大木水合水西出大木山又東

北左會湖水按今信陽州界有臺湖車又東逕安陽縣故

城南江國也按今真陽縣東有安又東得澗口水源南出大潰山

故城南又東北注于淮按郟縣故城在今羅山縣西南百二十里黃峴關外又東逕新息縣南東逕故

今羅山縣西南百二十里黃峴關外又東逕新息縣南東逕故

在今新息 又東逕浮光山北 亦曰扶光山即弋山也 又東合慎

縣水 水出慎陽縣西首受淮川左結鴻陂漢成帝時翟方進奏毀之埽安

在今真陽縣北四十里鴻陂又名鴻池陂秦觀曰鴻池陂非特灌漑之利

又東與申陂水合 水上承申陂於新息 又東右合壑水

白沙山東北流逕黃城西又東北 縣北東南流注于淮 又東北申陂枝水注之又東

逕淮陰亭北又東逕白城南 楚白公勝之邑 又東逕長

陵戍南又東青陂水注之 今息縣東北八十里有長陵城疑

東北合黃水 水出黃武山東北流移陵關水注 又東逕斯思縣

北 縣故蔣國也今固始縣西 又東北淠水注之 固始縣南五十里有淠水 又東

逕原鹿縣南汝水從西北來注之 縣即春秋之鹿上也按

州南富陂之西汝水篇云汝水出魯陽縣之火孟山 原鹿故城在今江南 又東逕廬江安

豐縣東北決水注之 今霍丘縣西南有安豐故城決水 又東谷

水入焉 水上承富水東南流至汝 又東北左會潤水 水首受富

又東北窮水入焉 水出安豐縣窮谷左傳楚救濡與吳師

又東為安豐津 淮中有洲 又東北至九江壽春縣西

泚水洪水合北注之 謂之泚口按漢志灑縣泚山泚水所出北至

又東穎水從西北來注之 淮水東流與穎口會又東

又北左合椒水 水上承淮水 又東

逕壽春縣北肥水注之 謂之肥口按肥水在今壽州東北十里

又北夏肥水注之 水上承沙水於城父縣東南流注于淮按夏肥

故城西南 十里入淮 又北逕山碇中謂之碇石 對岸山上結二城以防津

要按碇石山在壽州西北

夾淮為險王氏地理通釋曰在西岸者屬下蔡在東岸者屬壽春明初省下蔡入壽州故一統志云山在州西北二十五里

又北逕下

蔡故城東 本州來城春秋襄公二年蔡成公自新蔡遷于州來謂之下蔡 **又東逕八公山北**

在今壽州北少東淮水之南晉世謝玄北禦符堅於八公山堅望山上草木咸為人狀也寰宇記云一名肥陵山在壽春縣北四里

又北逕

莫邪山西 山南有陰陵縣故城項羽自垓下渡淮至陰陵迷失道者也今鳳陽縣西南有莫邪山

又東逕當

塗縣北過水從西北來注之 淮水自莫邪山東北逕馬頭北魏馬頭郡治當塗縣之故城也

按當塗故城在今懷遠縣東南塗山在縣東南八里淮河東岸湫水在縣北一里湫與過同陰溝水篇云過水受沙水于扶溝縣東南流逕荆山又東注于淮荆山在縣西南一里與塗山隔

又東北濠水注之 在今懷遠縣之西濠水又北沙水注之 經所謂浪蕩渠也淮出于荆山之左當塗之右奔流二山之間而揚濤北注之按沙水在懷遠

縣南渠水篇云沙音蔡許慎正作沙音言水散石也續述征記曰汴沙到浚儀而分汴東注沙南流至義城縣西南而東注于淮謂之沙汭杜預曰沙水名也漢志沛郡有義成縣其故城在懷遠縣東北十五里今名拖城魏收志云汴水在大梁城東分為蔡渠即今汴符縣東南首受汴之蔡河蔡與沙字異而音近當讀

又東逕鍾離縣北 縣故鍾離于國豪水出陰陵縣東北流注于淮今臨淮縣東有

鍾離故城濠水在縣西 元和志謂之東濠水 **又東逕夏丘縣南渙水注之** 水自淮

城南東流至虹城南交水注之又東南入淮按渙水今謂之漕河虹縣治即夏丘故城

又東至嶢石山潼水注之 水首受潼縣西南潼波東南流八淮按嶢石山在今五河縣東與泗

對峙蓋即古嶢石也潼漢志作潼今虹縣東北有潼縣故城

又東逕浮山 山北對嶢石山梁氏天監中立堰于二山之間

逆天地之心垂民神之望自然水潰淮矣按浮山在今盱眙縣西梁武帝天監中魏降人王足陳計求堰淮水以灌壽陽曰荆山為上格浮山為下格帝

然之命康絢率眾二十萬於鍾離南起浮山北抵嶢石依岸以築土合脊于中流十五年四月堰成其長九里下闊百四十九丈九月堰壞死者十餘萬口

元和志浮山堰在招義縣西 **又東逕徐縣南歷澗水注之** 導徐

北徐破東南注于淮今泗州西 **又東池水注之** 水出東城縣東北流

北三十里有徐縣故城古徐國 **又東歷**

有東城 **又東蘄水注之** 水首受睢水於穀熟城東北東

故城 **又東歷**

客山逕盱眙縣故城南 今盱眙縣東南有盱眙故城舊志云在盱眙山之麓淮水之濱盱眙山蓋即古客山

也 **又東逕廣陵淮陽城** 北臨泗水岨于二山之間述征記淮陽太守治按今清河縣西南有淮陽廢縣

晉義熙中置淮陽郡領角城等縣案宇記云在徐城縣東北百五十里西臨淮水徐城舊泗州治也

又東北至下邳淮陰縣西泗水從西北來注之

淮泗之會即角城也左右兩川翼夾二水決入之所謂泗口也按泗口亦名清口導淮東會于泗沂即是處也今清河縣東南五里有淮陰故城漢屬臨淮郡後漢改屬下邳國晉初為廣陵郡治角城縣故城在縣西南去故淮陽城十八里案宇記云角城在宿遷縣東南一百十里

又東逕淮陰縣北中瀆水出

白馬湖東北注之

淮水右岸即淮陰也縣有中瀆水首受江于廣陵郡之江都縣縣城臨江昔吳將伐齊北霸中國自廣陵城東南築邗城城下掘深溝謂之韓江亦曰邗溟溝自江東北通射陽湖地理志所謂渠水也西北至末口入淮自永和中江都水斷其上承歐陽引江入埭六十里至廣陵城北出武廣湖東陸陽湖西二湖東西相直五里水出其間下注樊梁湖舊道東北出博芝射陽二湖西北出夾耶乃至山陽矣至永和中患湖道多風陳敏因穿樊梁湖北口下注津湖徑渡渡十二里方達北口至夾耶與寧中復以津湖多風又自湖之南口沿東岸二十里穿渠入北口自後行者不復由湖矣舊道自廣陵出山陽白馬湖逕山陽城西即射陽縣故城應劭曰在射水之陽也中瀆又東謂之山陽浦又東入淮謂之山陽口者也按射陽故城在今山陽縣東南縣西有山陽瀆即古邗溝縣北五里有北神堰即古末口也

又東兩小水注之

凌水出凌縣東流逕其縣故城東而東南注于淮即經所謂小水者也按凌縣故城在今宿遷縣東南

又東至廣陵淮浦縣入于海

應劭曰浦岸也蓋側淮浦故受此名淮水於縣縣入海爾雅曰淮別為游水亦枝稱也按今安東縣治或云即淮浦故城淮浦舊屬臨淮郡晉改屬廣陵漢志平氏縣下云淮水東南至淮陵入海蓋陰字之誤淮陰去海尚一百四五十里而志云淮陰入海者亦猶江都去海甚遠而前氏道下云江水東南至江都入海不言海陵也淮陵作淮陰無疑安東即淮浦亦無疑

以今輿地言之淮水自桐柏縣南東逕信陽州北

信陽在汝寧府西南二百七十里水去州四十五里

又東逕羅山縣北真陽縣南

羅山在州東一百二十里水去縣二十里真陽在府南一百二十里水去縣八十里淮水舊自確山縣南流入二縣界元和志云淮水在朗山縣南一百二十里

又東逕息縣南

息縣在光州西北九十里春秋息國地水去縣五里

又東逕光山縣北

光山在州西四十五里本春秋弦國水去縣八十里

又東逕光州北

光州在汝寧府東南二百七十里本春秋黃國水去州六十七里

又東北逕固始縣北

固始在州東北一百二十里水去縣七十里

霍丘在壽州西南一百二十里水
去縣四十五里其渡處曰安風津

又東逕潁上縣南潁上在潁州東一百二十里水

去縣二十五里西南與霍丘分界又東三十五里與壽州分界潁水在縣南門外亦曰沙河東南流至正陽鎮入淮謂之潁口即春秋之潁尾也鎮在縣東南七十里

又東逕壽州西北壽州在鳳陽府西少南一百里水去淮水之西

又東逕懷遠縣南懷遠在府西北七十里水去縣一里流至城東

又東逕鳳陽縣北縣為鳳陽府治水去城十里

又東逕臨淮縣北臨淮在府北少東二里水去縣一里

又東北逕五河縣南五河在府東北九十里本

又東逕泗州南泗州在府東少北二十里水去州一里有浮橋為南北要道潘季馴曰淮挾汝潁肥濠等處七十二溪之水至泗州下

流龜山橫截河中故至泗則湧擊咽喉間湯飲驟下吞吐不及一時扼塞其勢然也明萬曆十九年泗州大水淮流泛溢高於城弱人無算浸及祖陵季馴上言水性不可拂河隄不可弛地形不可強治理不可鑿人欲棄舊以為新而臣謂故道必不可失人欲支分以殺勢而臣謂濁流必不可分霖淫水張父當自消也盱眙在州南五里水去縣二里有長沙洲長二里淮水泛漲賴以捍禦縣西南一里有上龜山縣東北三十里有下龜山為龜山鎮其下

有運河一名新河宋初發運使許元自淮陰開新河屬之洪澤避長淮之險凡四十九里久而湮濶熙寧四年發運副使盧公弼修泗州洪澤河六十里以避漕運涉淮風濤之患元豐六年發運使羅拯復欲自洪澤而上鑿龜山裏河以達于淮會發運使蔣之奇入對建言上有清汴下有洪澤中間風波之險不過百里宜自龜山蛇浦下屬洪澤鑿左肋為複河取淮為源不置楸堰可免風濤覆溺之虞議者以為便遂成之巨五十七里有奇廣十五丈深丈有五尺南渡後寢廢川瀆異同曰泗州與盱眙兩城相距凡七里自昔為淮流襟束之處汴水自河南界流經州城東而合于淮謂之汴口宋時以此為漕運要衝今唯涓流可辨耳由州城而東三十里龜山峙焉淮流至此乃益折而北又二十餘里而洪澤富陵泥壑萬家等湖環匯于淮之東岸淮水泛溢恒在于此州逼淮而地下故也謂按古汴水東流經彭城縣北而東入于泗唐貞元中韓愈佐徐州幕有詩云汴水交流郡城角是其時汴水猶于州城東北隅合泗入淮也不知何年改流從夏邑永城宿州靈璧虹縣至泗州兩城間而入于淮宋時東南之漕率由此以達京師南渡後漸堙元秦定初河行故汴渠仍于徐州合泗水至清口入淮而泗州之汴口遂廢

又東北逕清河縣南與泗水

合謂之清口清河在淮安府西少北五十里淮水去縣五里洪澤湖在縣南六十里洪澤鎮西長八十里接盱眙縣界新志謂之富陵湖夏允彝曰清河縣北有老黃河本沂泗東趨合淮入海故道開此則河之赴海必勇雲梯關下淤塞葦場當自蕩滌而海口廓矣渭按此必近世決河入海之故道非淮水東會泗沂之舊迹也水經泗水注云下邳縣為沂泗之會沂水注云於下邳縣北西南入泗是沂泗合流入淮也今沂水

馬東淮首末第六

激六軒

國立公文書館

National Archives of Japan

挾汝武枋浚諸水至邳州入黃河即古沂水入泗處黃河是泗水故道邳州本秦下邳縣新志云沂水舊在州西一里今為黃流淤塞改道自邳城入運矣

又東北逕山陽縣北山陽淮安府治射陽湖古射陂也在縣東南八十里與鹽城寶應分水高家堰在縣西南四十里後漢建安中太守陳登防淮此其故址也明永樂初平江伯陳瑄始為築治長六十里清江浦在縣西即新運河也舊名沙河宋志楚州北有山陽灣淮流迅急每致沉溺雍熙中漕臣劉蟠議開沙河避淮水之險喬維岳繼之自楚州至淮陰開導凡六十里舟行便之其後淤塞明永樂中陳瑄修治運河乃鑿清江浦引水由管家湖至鴨陳口達海

又東北逕安東縣南又東北入于海安東在府東北六十里本漢淮浦縣水去縣二里海在縣東五十餘里自鹽城縣東北經山陽縣東折而西北為淮水入海之口其北岸則安東也縣志云自縣西三十里顏家河渡直下過縣南東流五十里又東北過雲梯關折旋入海

此導淮會泗沂東入海之故道也自元時河奪汴泗以入淮而兩瀆并為一瀆清口以東淮悉成河矣

漢志淮水出平氏桐柏山東南至淮陵入海過郡四南陽汝南九江臨淮行三千二百四十里疑太遠按易氏云淮

自桐柏縣東流二百八十里至真陽又三百里至汝陰又二百十里至下蔡又五百里至蘄縣今宿州南有蘄

又二百四十里至臨淮又二百七十里至漣水縣故城

縣入海通計一千八百里金吉甫云自桐柏至海凡千七百里二說近是漢志云至淮陵入海淮陵

故城在今盱眙縣西北八十五里此地距海甚遙淮何得於縣界入海淮陵乃淮陰之訛三千字亦

謬也淮之所納其山源之水泗沂汝潁為大汝潁不見于經以未嘗施功故耳

汝受澧濯瀨等水潁受潯潁潁等水皆山源也潯與溱同及滎陽下引河東南與濟汝淮泗會則陰溝汲水

鴻溝沙水過水睢水諸川或自入淮或由潁泗以

達淮而淮之所納愈多矣今全河又悉注于淮淮
雖大其何以堪河不歸北徐揚間昏墊之患恐未
有已時也

自禹導淮之後淮常由淮浦入海其東南溢而注
高寶諸湖者變也非正道也既非正道則高堰必
不可無故自漢魏間已有是防後世不過增修之
耳黃淮合流欲束淮以刷河沙堰固不可廢藉令
河一旦歸北亦豈容恣其南奔使淮南郡縣盡化
為大壑邪而泗人不察每痛恨于高堰夫以泗之
一州與淮南諸郡縣較重輕不啻倍蓰治淮者必
不護一州而棄諸郡縣况泗之被災亦不盡由高

堰往時淮水南奔高寶興鹽之境瀰漫數百里而
泗城淪沒如故是則地勢使然未可專歸怨于有
司也或曰今泗城為沼官民共廬于隄上與盱眙
相對而苦樂懸絕可不思所以救之乎曰明所重
在陵遷城於陵無益急則治其標故不得不鑿渠
以減水今計不及陵則城與民可遷也而瀕淮之
田亦可棄也嘗攷隋泗州本治宿預縣今宿遷唐長安
四年分徐城縣南界兩鄉於沙塾村置臨淮縣見元和志
景龍三年移縣治徐城驛見通典開元二十三年自宿
預移泗州治焉見元和志即今泗州也宋省徐城入臨淮明又省臨淮入泗州州南
去淮一里屢遭水患宋開寶七年淮水溢入泗州

城咸平四年復溢天聖四年又溢景祐三年作外隄以備淮水高三十三尺自是水患少弭歐陽公云泗州之患莫暴于淮是也元大德十一年淮水溢入南門深七尺餘明自正德以迄萬曆水患尤劇詳見第十三卷下唐人舍高印之鄉而就水濱之驛所謂下喬木而入幽谷也歷代因循不革今為泗州計當遷諸徐城舊址漢臨淮郡治徐縣古徐子國隋改曰徐城縣其故城在今州西北三十六里而瀕淮之田決去塘岸使洪水至得游波其中則潰溢之患自除明天啓四年徐州河大漲灌州城乃遷治于雲龍山爰有亭居此近事也獨不可法乎所棄不過瀕淮十餘里地而州城安于衽席民之失田廬者官為償其直且振業之亦可以無憾也又何必與水爭尺寸之地使泗人相怨無已時而高堰一帶淮南諸郡縣所恃以無恐者常惴惴乎有盜決之虞也哉

禹貢錙指卷第十六

禹貢錐指卷第十七

導渭自鳥鼠同穴

德清胡渭學

傳曰鳥鼠共為雌雄同穴處此山遂名山曰鳥鼠渭
 水出焉正義曰釋鳥云鳥鼠同穴其鳥為鶉音徒其鼠
 為鼯徒忽反李巡曰鶉鼯鳥鼠之名共處一穴天性然也
 郭璞曰鼯如人家鼠而短尾鶉如鷄而小黃黑色穴
 入地三四尺鼠在內鳥在外今隴西首陽縣有鳥鼠
 同穴山尚書孔傳云共為雌雄張氏地理記云不為
 牝牡璞並載此言未知誰得實也渭按鳥鼠同穴四
 字為一山之名上文從省曰鳥鼠此全舉四字蓋屬
 辭之體詳略各有所宜也

地理志隴西首陽縣下云禹貢鳥鼠同穴山在西

南渭水所出水經注渭水出隴西首陽縣渭谷亭

南鳥鼠山南谷山在鳥鼠山西北此縣有南城嶺嶺上有城號渭源城

鳥鼠山渭水出谷禹貢所謂渭出鳥鼠者也地說曰鳥鼠山同穴之枝幹也

渭水出其中東北流過同穴枝間既言其過明非一水又東北流而會於殊

源也東南流逕其縣南以今輿地言之渭水出陝西

臨洮府渭源縣西鳥鼠山縣在府東一百二十里本漢首陽縣西魏改曰渭源東流

逕其縣北縣徙而南故水逕其北漢志云山在首陽縣西南而今在縣西亦因是也又東入鞏昌府

隴西縣界也

元和志渭川渭源縣鳥鼠山一名青雀山在縣西

七十六里渭水所出有三源並下而縣志謂鳥鼠

在縣西二十里又西五里為南谷山恐非當以元

和志為正林少穎云渭水出首陽南谷禹之導渭

唯自鳥鼠同穴而始蔡傳從之愚謂此說大謬凡

名山巖壑必多故大川之發源必非一處酈注所

列諸源皆出鳥鼠同穴者也南谷即其枝峰後人

別為之名耳禹導水唯志其大端渭水出是山則

曰導渭自鳥鼠同穴豈若後世地記必究其為某

嶺某谷也哉此與言淮出胎簪不出桐柏洛出冢

嶺不出熊耳者皆妄也

鳥鼠同穴事見爾雅殆非誕妄李巡郭璞之後它

書所載更鑿鑿有據宋書吐谷渾傳云甘谷嶺北

有雀鼠同穴或在山嶺或在平地雀色白鼠色黃

地生黃紫花草便有雀鼠穴洛陽伽藍記云赤嶺
 有鳥鼠同穴異種共類鳥雄鼠雌共為陰陽杜寶
 大業雜記云大業三年隴西郡守獻同穴鳥鼠煬
 帝謂牛弘曰爾雅曰其鳥曰鷦其鼠曰鼯當短尾
 今長何耶弘曰舊說未必可依遂圖以付所司見
氏禹家鼠色小黃近穴溲溺氣甚辛辣使人變逆嘔吐
 牛馬得此氣多疲臥不起而大汧岳正類博稿云
 鳥鼠同穴予戊甘時過莊浪親見之鳥形色似雀
 而少大頂出毛角飛即崖穴穴口有鼠狀如人家
 常鼠但唇缺似兔蓬尾似鼯與鳥偕入彼此比昵
 有類雌雄者甘肅鎮志云涼州之地有兀兒鼠者
 形狀似鼠尾若贅疣有鳥曰本周兒者其形似雀
 色作灰白常與兀兒鼠同穴而處所謂鳥鼠同穴
 者也以上諸說微有不同竊疑此二物禹所見在
 首陽界中而渭源以西往往有之吐谷渾赤嶺莊
 浪甘肅之所產形狀毛色不無小異其為同穴而
 處則均也程泰之據色青尾短以證其妄亦偏執
 之論張子韶云余曾詢官隴西者曰鳥鼠各為雌
 雄如張氏之說造化之理何所不有雀化為蛤鳩
 化為鷹此豈可臆說乎旨哉言也此於經本非切
 要然自宋儒不信鷦鼯共處之事而說者遂以鳥

鼠同穴為二山言渭有二源故兼舉之或又云渭出同穴不出鳥鼠是則有害於經故其事亦不可以不辨也

東會于澧又東會于涇

傳曰澧水自南涇水自北而合渭渭按澧涇二水見

雍州

水經注渭水自首陽縣南又東逕襄武縣又東南

逕其縣東北元和志渭州襄武縣渭水北自渭源縣界流入按襄武故城在今隴西縣東南五里又東南

逕獮道縣故城西元和志渭水經隴西縣南按獮道故城在今隴西縣東南二十五里又東新

興川水注之又東逕武城縣西並在今隴西縣界又東逕落

門西山有門聚今在伏羌縣西十里伏羌本漢冀縣又東出黑水峽又東逕冀

縣北又東合冀水今伏羌縣東有冀縣故城元和志渭水經伏羌縣北去縣一里朱圍山在縣西南六十里又

東出峯峽又東與新陽崖水合即隴水也東北出隴山按隴山在今隴州西北六十里清

水縣東北九十里又東逕上邽縣北封山之陰元和志渭水在秦州上邽縣界流入按今秦州西南有上邽故城封山本邽山後魏避其主珪嫌名改上邽曰上封山亦隨而變又東南與神澗

水合又東南得歷泉水又東南出橋亭西又南得

藉水口藉水在今秦州南又歷橋亭南而入縣諸縣東與東

亭水合今西和縣東北五十里有縣諸故城又東南合涇谷水又東伯陽

谷水入焉又東南苗谷水注之並在今清水縣界又東南出

石門度小隴山逕南由縣南東與楚水合元和志秦州清水縣有小隴山一名隴城又隴州南由縣渭水在縣南四十里按今隴州東南百二十里有南由故城本漢沂縣地後魏析置又東合南山

五谿水又東逕陳倉縣南今寶雞縣東北二十里有陳倉故城又東與陽

水合

水合

水合

水合

水合

水合

谿合又東逕郁夷縣故城南沂水入焉城在今隴州西五十里水出沂

縣弦中谷決為弦右則磻谿水注之呂氏春秋太公釣茲泉即此處又東逕石

原南又東逕五丈原北二原在郿縣西又東逕郿縣故城南

城在今縣東北十五里漢志郿縣有成國渠首受渭東北至上林入蒙籠渠又東逕武功縣北斜水

從南來注之水出縣西南衙嶺山北歷斜谷逕五丈原東入渭又東逕馬家北諸葛亮

書曰馬冢在武功東又逕武功縣故城北武功故城在斜水東四十里又

東逕美陽縣南雍水從北來注之今武功縣西北二十里有美陽故城又

東逕郿塢南在今郿縣東北十五里又東合洛谷之水洛當作駱今整

關又東芒水從南來注之在整屋縣東南又東逕槐里縣南

李奇謂之小槐里縣之西城也又東與芒水枝流合又東北逕黃山宮

南就水注之黃山宮在今興平縣西南三十里元和志渭水南去興平縣二十九里又東合田

水水出南山北流逕整屋故城西注于渭漢志整屋縣有靈軹渠武帝穿也又東逕槐里縣故城南

城在今興平縣東南十一里又東合甘水水出南山甘谷北逕甘亭西又東得勝

按郿縣故城在今縣北二里元和志渭水北去郿縣十七里又東豐水從南來注之地說云

豐水會于短陰山內水會無高山巽巒所有唯原阜石激而已按豐水今自長安縣界西北流逕咸陽縣東南三里注于渭元和志咸陽縣渭水南去縣

三里短陰原在縣西南二十里蓋即短陰山也秦中諸原類皆有山體故或謂之山不必皆拔也又東北與鎬水合

水上承鎬池於昆明池北西北入渭在今咸陽縣界又東北逕渭城南今咸陽縣東北十七里有渭城縣故城汭

水注之汭一作瀆漢志鄠縣澧水出縣南又有澧水皆北過上林苑入渭按澧水入渭在今長安縣界又東分為

二水水上有梁謂之渭橋秦制也亦曰便門橋元和志便橋在咸陽縣西南十里又東與汭水枝津

合又東逕長安城北今西安府西北十三里有長安故城元和志中渭橋在咸陽縣東南二十二里本名橫橋

又東合昆明故渠按渭水下篇自此以後多錯簡黃子鴻據它書及州縣圖志悉為更定今從之又東

逕霸陵縣北霸水合澧水從縣西北流注之水上有橋謂之

灃六軒

霸橋按霸水入渭魏尚書左僕射衛瓘征蜀所開也其濱上承河水於陳倉又東會成國故渠

在今咸寧縣界東東逕郿及武功槐里縣北又東逕漢茂陵平陵延陵渭陵義陵安陵又東逕渭城北又東逕長陵南又東南逕漢景帝陵南又東南注于渭今無水

又東與高陵分水今高陵縣西南二里有高陵故城東渭橋在縣南十里又東逕平阿

侯王譚墓北左則涇水注焉漢志涇水東南至陽陵入渭今高陵縣西南三十里有陽陵故城

以今輿地言之渭水自渭源縣北又東逕隴西縣

北隴西鞏昌府治水去縣一里又東逕通渭縣北通渭在府東北六十里又東逕寧

遠縣北寧遠在府東九十里又東南逕伏羌縣北伏羌在府東一百八十里又東

逕秦安縣南秦安在秦州西北九十里又東南逕秦州北秦州在府東三百里州東五十

里有渭水渡又東南逕清水縣西清水在州東一百五十里州志云州東五十里有東柯谷橋跨渭水上與

清水縣又東南逕隴州南隴州在鳳翔府西一百八十里渭水自清水縣界東南流繞隴坂南麓入州境

又東逕州南去州一百四十里又北逕寶雞縣南寶雞在府西南九十里水去縣一里有渭河橋跨其上又

東逕岐山縣南岐山縣在府東五十里水去縣三十五里又東南逕扶風縣西

南都縣北扶風在府東南一百十里水去縣二十里有漳渠都縣在府東南一百四十里水去縣三里又東逕

武功縣南盩厔縣北武功在西安府乾州西南六十里水去縣二十里盩厔在府西南一百六十里水去縣五里

又東逕興平縣南興平在府西北一百里又東逕咸陽縣南鄠縣

北咸陽在府西北五十里水去縣一里鄠縣在府西南七十里水去縣九十里灃水東北流逕故長

安城西又北至咸陽縣東南三里而注于渭經所

謂東會于灃也渭水又東逕長安縣北長安與咸寧並為陝西布政司

西安府治咸寧治東偏長安治西偏渭水去城三十里又東逕咸寧縣北高陵縣南咸寧本唐

萬年縣元和志渭水在縣北五十里高陵在府北八十里水去縣二十里涇水自涇陽縣界東南流

至高陵縣西南三十里與渭水合經所謂又東會

于涇也

又東過漆沮入于河

傳曰漆沮二水名亦曰洛水出馮翊北黃氏曰今漆

沮之洛入河處與渭稍離亦水道改矣渭按漆沮見

雍州地理志渭水東至船司空入河船司空縣名屬

京兆尹其故城在今西安府華陰縣東北五十里

水經注渭水自霸陵縣東北左合涇水又東逕鄠

縣西今臨潼縣東北有鄠縣故城後魏分萬年縣置又東得白渠枝口又東與五

丈渠合在萬年縣界右逕新豐故城北城在臨潼縣東北十四里東與魚池

水會又東逕鴻門北臨潼縣東十七里有鴻門坂又東石川水南注

焉今富平縣南有石川堰亦曰石川河又東戲水注之在臨潼縣東二十里又東泠水入

焉泠一作零在臨潼縣東入渭之口又東得首水首元和志作首又東得西陽水

又東得陽水並南出廣鄉原原在今華州西又東逕下邳縣故城北城在今渭南縣北

五十里又東與竹水合水南出竹山在華州西南一百四十里又東得白渠口

在今渭南縣北溝洫志白渠首起谷口尾入櫟陽是也又東逕巒都城北故蕃邑殷契之所居關駟曰蕃在鄭西然

則今巒城是矣又東合西石橋水東去鄭城十里又東逕鄭縣故城北

城在華州北又東與石橋水會在州東故沈水也又東敷水注之在今華陰

縣西二十四里又東餘水注之俗謂之宣水又東合黃酸之水世名為十渠水

又東逕平舒城北城在華陰縣西南十里又東逕長城北長城在縣西二里史記秦

孝公元年魏築長城自鄭濱洛者也又東逕華陰縣北洛水入焉關駟以

為漆沮之水漢志襄德縣荆山在南下有彊梁原洛水東南入渭今朝邑縣西南有懷德故城又東沙

渠水注之又東逕定城北城去潼關三十里又東泥泉水注

之又東合沙溝水即山海經所謂符禹之水又東入于河春秋之渭汭也水會即船司空

所在矣以今輿地言之渭水自高陵咸寧縣界又東逕

臨潼縣北臨潼在西安府東少北六十里水去縣十五里又東逕渭南縣北渭南在

百四十里元和志渭水南去渭南縣四里又東逕同州南華州北同州在府東北二百

三十五里華州在府東一百九十里渭水南去州十二里又東北逕華陰縣北華陰在華州東

關衛四十里渭水南去縣十五里又東入于河是曰渭口經所謂又東

過漆沮入于河也

先儒皆云灋涇水大故曰會漆沮水小故曰過由

今觀之涇水則誠大矣灋水源流頗短而漆沮合

洛入渭洛源甚遠似不可謂小於灋也或云灋涇

大與渭相敵既會灋涇則渭益大故漆沮雖與灋

涇相敵而實小於渭愚竊謂三水之大小即以本

水論未必以渭之所受多寡相較量以為大小也

嘗考渭南本周之舊都西漢因之其後隋唐復建

都於此歷代相承鑿引諸川以資汲取便轉輸溉

民田灌苑囿津渠交絡離合不常凡地志水經所

言類非禹迹之舊詩曰豐水東注維禹之績則渭

南諸川唯灋為大自漢鴻嘉中王商穿長安城引

內灋水注第中而其流漸微逮唐貞觀中堰灋鎬

入昆明池二水於是斷流又於京城西北引灋水

為漕渠合鎬水北流由禁苑入渭而灋水之流愈

微矣又鄭當時所開漕渠及靈輒富民昆明諸渠

皆橫絕灋鎬等水水脈益亂不可尋究霸漭舊合

流入渭自隋堰漑水為渠而二水亦離故道澇潏
舊各自入渭今澇水下流亦合潏水入渭大抵渭
南六川盡失其舊亦猶洛陽為東漢魏晉相繼作
都之地穿鑿滋多而西澗東灑皆非禹迹也竊疑
澧西之澇澧東之鎬潏霸漑禹時悉合澧以入渭
故澧水得成其大且詩言東注而漢志云北過上
林苑入渭則是北流而非東注矣禹導渭東會于
澧當在漢霸陵縣北霸漑入渭處也若夫漆沮之
為洛語出安國傳闕駟因以洛至華陰入渭者為
漆沮之水而酈元從之然渭北之水為鄭白二渠
所亂漆沮本不合洛亦未可知其濁水上承雲陽

大黑泉者俗謂之漆水東南流合沮至櫟陽入渭
俗又謂之漆沮水源流頗短禹所治者恐不過如
此故漆沮視澧水為小傳曰禮失而求之野土俗
所稱傳自古老未必不確於儒者之言也

功故導
渭不志

或云關中八川不數漆沮即此可以為小於澧涇
之證余曰不然八川名出上林賦其辭曰終始灃
漑出入涇渭豐鎬漑潏紆餘委蛇經營乎其內此
特舉與上林地相纏絡者言之故西不及沂雍東
不及沮洛非以漆沮為小而略之也
水經注渭水涇巒都城北則此城在水南而華州



新志云巒城當在同州界蓋渭水非復舊流也其
言未知所據今按漢志渭水出首陽縣東至船司
空入河過郡四隴西扶風行千八百七十里而易氏云
渭水出渭源縣西七十六里東流五十里至隴西
縣又三百里至上邽縣又一百二十里至南由縣
又三百二十里至岐山縣又二百七十里至萬年
縣又二百六十里至華陰縣又三十五里至永豐
倉入河通計止一千四百三十一里較漢志少四
百三十餘里又按漢元光中鄭當時言關東漕粟
從渭上道九百餘里今引渭穿渠起長安旁南山
下至河三百餘里是比舊減六百里也隋開皇中

宇文愷引渭為廣通渠自大興至洛關亦三百餘
里與漢渠同參諸易氏所言自萬年縣北至華陰
永豐倉凡二百九十五里其數亦適相符然則自
頃長安以東古渭水之經流當行今渭水之經流
何代漸堙而遂以漕渠為經流其自漢後魏時猶未改又不知何年漸堙而後南與漕渠合而為一據漢船司空城東東北五十里而隋唐之永豐倉在今縣東五里則渭口亦移而南非昔之渭口矣雍竊疑今洛水自朝邑趙渡鎮南入河處即華陰渭汭但漕渠自長安旁南山而東至河裁三百餘

里而渭水行清渠之北者不知如何滌洞曲折乃有九百里之遠此則古記已之酈元亦無從考覈而其議則不可以不存也

導洛自熊耳

傳曰在宜陽之西王氏樵曰導洛自熊耳一節有兩

熊耳地志謂伊水出盧氏之熊耳山海經郭璞謂伊

水出上洛之熊耳地志謂合不出上洛豕領山據經

則洛出熊耳上洛亦有熊耳豕豕領山一縣則洛

出熊耳豕豕領山矣渭按漢志上洛縣東北有熊耳豕豕領山

志云豕豕領山在商州上洛縣西詳見導山

之經豕豕領山地理志曰洛出豕領山

西山又曰謹舉之山洛水出焉按上洛故城即今商州治州西五十里有熊

耳山東西各一峰狀如熊耳因名山海經所謂謹舉蓋即上洛熊耳之異名

也豕領山在州西北一百二十里志云州西三十里逾丹水有馬蘭峪又西

十里為野人峪林谷深僻又十里為麻澗澗在熊耳峰下山澗環抱厥地宜

麻因名自麻澗行東與丹水合水出西北竹山東南流注于洛按此

六十里而至秦嶺東與丹水合別是一丹水非出豕領山東至折入

也鈞者又東尸水注之又東得乳水又東會龍餘之水

又東至陽虛山合玄扈之水玄扈亦山名其水逕陽虛之下

之水是為洛汭也按玄扈山在今洛南縣西北一百里洛水經縣北七里又東歷清池山傍東合武

里水又東門水入焉爾雅所謂洛別為波也東北歷洛水又

東要水入焉又東與獲水合水南出又東逕熊耳山

北禹貢所謂導洛自熊耳是也元和以今輿地言之洛水出

陝西西安府商州西熊耳山東北流逕州東商州在

三百里春秋晉又東北逕洛南縣北洛南在州東北九十

上洛邑漢為縣經所漱六軒

謂導洛自熊耳者也

又東會于澗瀍

傳曰會于河南城南渭按河南即王城洛水至其城西南澗水側城西來注之又東至其城東南瀍水側城東來注之周公所謂澗水東瀍水西者也二水入洛處相去甚近故連言之

水經注洛水自熊耳山北又東逕盧氏縣南陽渠

關北陽渠水出南陽渠山即荀渠山蓋熊耳之殊稱也按今盧氏縣西南五十里有熊耳山東連永寧南接內鄉巒山在縣東南百里一名闕

頓嶺伊水所出漢志亦謂之熊耳又東逕盧氏縣故城南有盧氏川水

注之又東逕高門城南在今盧氏縣東東與高門水合又東

松楊溪水注之今永寧縣西六十里有松陽關當與溪相近又東逕黃亭南又

東合黃亭溪水水出鵝鵠山東南入洛山有二峰在永寧縣西八十里又東得荀公溪

口水出南山荀公谷今在永寧縣西南又東逕檀山南又東庫谷水注之

又東得鵝鵠水口又逕僕谷亭北左合北水又東

合侯谷水又東逕龍驤城北在永寧縣西四十里又東左合宜

陽北山水又東廣由澗水注之又東右得直谷水

又東北逕蠡城邑南在今瀾池縣西四十里又合金門谿水水南出金門山又

東逕陽市邑南又東逕一合塢南城在川北原上高二丈按晉書一泉塢在宜

陽縣西南洛水北原上即此又東合杜陽澗水又東合渠谷水水出宜陽縣南

女几山今在縣西又東北逕宜陽縣南洛水之北有熊耳山雙巒競舉狀同熊耳此自別山不與禹貢導洛

自熊耳同也昔漢光武破赤眉樊崇積甲仗與熊耳平即是山也元和志熊耳山在永寧縣東北四十五里今在宜陽縣西南一百里

又東

逕宜陽縣故城南

城在今縣東北十四里

又東與厭梁之水合又

東南黃中澗水注之又東祿泉注之又東共水入

焉又東合黑澗水

在宜陽縣東北二十里

又東臨亭川水注之又

東北出散關南

洛水東逕九曲南其地十里有坂九曲按宜陽縣東三十里有九曲城

又東與豪

水會

元和志壽安縣洛水西自福昌縣界流八壽安今為宜陽縣地豪水在縣東

又東枝瀆左出焉

東出關絕惠水東北逕河南縣王城西又北入穀

洛水又東出關惠水右注之

世謂之八關水

自南山橫洛水北屬於河皆關塞也即楊僕家僮所築矣惠水出白石山之陽東流注于洛按八關城在今新安縣東北函谷新關在縣東二里

又與號水會又東北逕河南縣南

竹書紀年晉定公二十一年洛絕于周魏襄王九年洛入成周山水大出今河南府城西北有河南縣故城

地記曰洛水東北過五零倍尾

與澗瀍合是二水東入千金渠故瀆存焉以今輿

地言之洛水自洛南縣北又東逕河南府盧氏縣

南

盧氏在府西南三百四十里

又東北逕永寧縣南

又東北逕宜陽縣北

宜陽在府西南七十里

又東入洛陽縣界逕

河南故城南經所謂又東會于澗瀍也自周靈王

壅穀水使東出王城北合瀍水南入洛而城西之

澗水遂為死穀及漢明帝復竭澗瀍二水使出洛

陽故城北為千金渠又東過偃師縣南東入于洛

偃師在府東七十里而禹貢東會澗瀍之舊迹無復有存焉者矣

又東會于伊

傳曰會于洛陽之南滑按伊水見豫州洛陽謂故洛

陽城周之下都也在今洛陽縣東北二十里

水經注洛水自河南縣南又東逕洛陽縣南伊水

從西來注之

洛陽周公所營洛邑也故洛誥曰我卜瀍水東亦惟洛食其城南繫于洛水北因于郊山春秋昭公二十三年

晉合諸侯大夫成周之城是也元和志洛水在洛陽縣西南三里西自苑內上陽之南瀾漫東流宇文愷斜堤東令東北流當水衝捺堰九折形如偃月謂之月坡今雖漸壞尚有存者按伊水篇云伊水自關東北流至洛陽縣南逕員丘東又東北注于洛員丘在今洛陽縣東三十里委粟山下曹魏郊天之

所以今輿地言之洛水自河南故城南又東北逕洛陽縣東南又東至洛陽故城南伊水從偃師縣西來注之經所謂又東會于伊也

又東北入于河

傳曰合於鞏之東渭按鞏周邑漢置縣屬河南郡其故城在今鞏縣西南二十餘里

水經注洛水會伊水又東合水注之

水南出半石之山東北流注于公路澗上

有表術固今在偃師縣西南三十五里

又東逕計素渚

中朝時百國貢計所頓故渚得其名

又東逕

偃師故縣南與緱氏分水

元和志緱氏縣洛水西自洛陽縣界流入今偃師縣南二十里有緱氏故

城又東休水自南注之

水導源少室山

又東逕百谷塢北又北

陽渠水注之

竹書紀年晉襄公六年洛絕于洵即此處也按今偃師縣南有通濟渠故陽渠也隋時嘗修導之名曰通濟

又北逕偃師城東東北歷鄆中逕訾城西鄆水注

之

水出北山鄆谿南流世謂之温水泉又東南於訾城西北東入洛按杜預左傳注鞏縣西南有地名鄆中訾城在今縣西南四十里

東逕訾城北又東羅水注之

水出方山羅川西北流入洛按鞏縣西南有長羅川源出汜水

縣之方山入洛處謂之羅口

又東明樂泉注之

水出南原下三泉並導即古明樂泉春秋昭公二十二年師次

于明谿者也

又東逕鞏縣故城南

東周畿內鞏伯國

又東濁水注之

即古湟水也水出南原按郡國志鞏縣有黃亭有湟水春秋昭二十三年劉子單子以王猛居于皇杜預曰即黃亭在縣西北

合洞水

水發南谿石泉世亦名為石泉水按今鞏縣東南二十里有石子河即此水也

又東北入于河

山海經曰洛水成泉西入河謂之洛汭即什谷張儀說秦曰下兵三川塞什谷之口者也昔夏太康失政為羿所逐其昆弟五人須于洛汭作五子之歌

於是地矣元和志鞏縣洛水東經洛汭北對琅邪渚入河謂之洛口以今輿地言之洛水自洛

陽故城南會伊水又東逕偃師縣南北去縣五里又東逕

鞏縣故城南今縣在河南府東百二十里隋所遷也又東北至洛口入河

洛口在鞏縣故城東北三十里今縣北少東八里經所謂又東北入于河也今洛水

自鞏界東過汜水縣北汜水故成皋西至鞏縣界十五里又二十五里為縣治又東從

滿家溝入河而洛口乃移于東非復古之什谷矣

漢志弘農上雒縣下云禹貢雒水出豕領山東北

至鞏入河過郡二弘農河南行千七十里金吉甫曰北方

諸水雖大河亦冰唯洛水不冰所以謂之温洛一

是天地之中二是其北連山以障北風三則前人

謂其中有礬石

渭洛俱入河不得為瀆而禹亦導之者蓋梁雍之

貢皆由渭以達于西河荆豫之貢皆由洛以達于

南河渭汭洛汭四州貢道之衿喉也其治與否所

關於帝都者甚重故四瀆而外特循行之

蔡傳云經言嶓冢導漾岷山導江者漾之源出於

嶓江之源出於岷故先言山而後言水也言導河

積石導淮自桐柏導渭自鳥鼠同穴導洛自熊耳

皆非出其山特自其山以導之耳故先水而後言

山也河不言自者河源多伏流積石其見處故言

積石而不言自也沅水不言山者沅水伏流其出

非一故不誌其源弱水黑水不言山者九州之外

蓋略之也小水合大水謂之入大水合小水謂之
過二水勢均相入謂之會天下之水莫大於河故
於河不言會此禹貢立言之法也渭按蔡氏之說
悉本曾彥和學者相承無異議王明逸獨以為不
然曰南谷實鳥鼠之枝山相去不遠胎簪乃桐柏
之旁小山而謂渭出南谷特自鳥鼠導之淮出胎
簪特自桐柏導之似俱未安竊詳經文之例凡云
導某水自某山者皆水出其山之名也惟河不出
積石故但言導河積石沈多伏流故經不顯其所
出孔氏亦但以其在溫縣平地者言之蔡氏拘於
先言山而後言水先言水而後言山之說則孔疏
有一言足以斷之曰漾江先山後水淮渭洛先水
後山皆是史文詳略無義例也此言一掃支離為
之快絕

豐坊偽古書世本移導山導水於九州之前彼以
是為荒度之始事耳然橫流之時山可隨刊而水
則失其故道豈有若是之原委秩然者乎史記夏
本紀漢書地理志皆先九州而後導山導水自魏
晉以來亦無異文坊之妄固不待辨而明也

禹貢錐指卷第十七

