

文獻通考

二百五十七之二百五十九

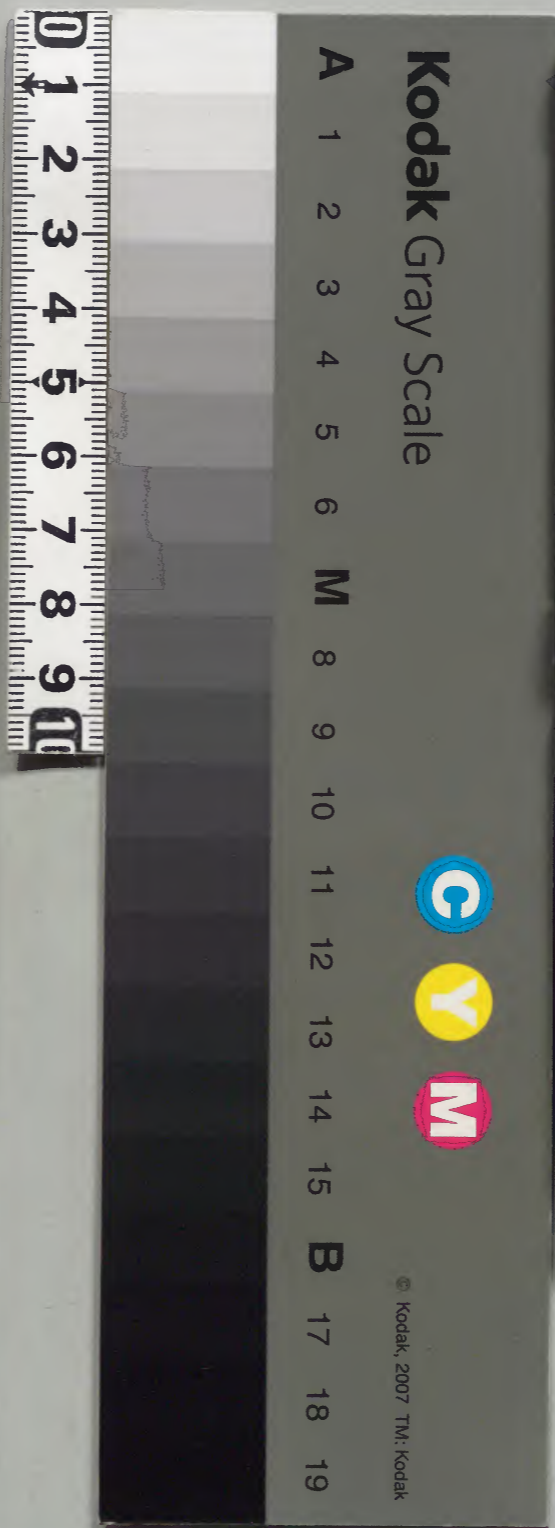
辛五



漢書門類				
○	○	○	○	○
冊	架	函	號	類
一	一	一	一	一
二	二	二	二	二
三	三	三	三	三
四	四	四	四	四
五	五	五	五	五
六	六	六	六	六
七	七	七	七	七
八	八	八	八	八
九	九	九	九	九
十	十	十	十	十

內閣文庫		
天	二	漢
四	一	書
函	五	門
冊	六	類
架	〇	號
一	〇	冊
二	〇	架

內閣文庫		
番號	漢	11568
冊數	100	(75)
函號	294	1





文獻通考卷之二百五十七

淺草文庫

帝系考 明斬陽 馮 天馭 應房 校刊

皇太子皇子 策命

黃帝 五子其得姓者十四人 索隱曰舊解破四為三言得

云黃帝之子二十五宗其得姓者十四人為耳今按國語胥臣

勝箴什荀僖媾嬛伊是也唯青陽與夷鼓同已姓又云青陽與

陽蒼林蓋國語文誤所以致令前儒共疑其姬姓青陽當為女

吳金天氏為已姓者耳既理在不疑無煩破四為三也 黃帝

娶西陵之女生二子其後皆有天下其一曰玄囂是為青陽青

陽降居江水其二曰昌意降居若水昌意娶蜀山氏女曰昌僕

生高陽高陽有聖德焉 注見后 妃門

帝顓頊生子曰窮蟬 索隱曰系本作窮係也 正義曰帝舜之高祖也

帝嚳娶陳鋒氏女生放勳娶姬訾氏女生摯帝嚳崩而摯代立

帝系考太子 文獻通考卷之二百五十七 崇禎三年重刊

漢書門			
一〇〇	六	一〇八	二五六八
冊	架	函	號
類			

帝摯立不善崩不善謂微而帝放勳立是為帝堯

堯子丹朱

舜子商均

夏禹子啓

按家天下自禹始啓而後凡襲位者非太子則王之衆子弟也其父子繼世以有天下者已見帝號曆年門茲不贅錄其支庶羣子名字之見於經傳者錄之其所不載則無由考焉

啓子太康昆弟五人其一為仲康餘名字不見

帝泄二子 帝不降 帝扃

殷湯三子 太丁 外丙 仲壬

太甲二子 沃丁 太庚

太庚三子 小甲 雍巳 太戊

太戊二子 外壬 河亶甲

祖乙二子 祖辛 祖丁

祖丁四子 陽甲 盤庚 小辛 小乙

武丁二子 祖庚 祖甲

祖甲二子 廩辛 庚丁

帝乙二子 微子啓 帝辛

禮記國君世子生告于君接以太牢宰掌其謂食其使捷勝也也強氣三日卜士負之吉者宿齊朝服寢門外詩負之射以桑

弧蓬矢六射天地四方詩之言承也桑弧蓬矢本太古也保受乃

負之代士也宰醴負子賜之束帛醴當為禮禮以一獻卜士之

妻大夫之妾使食子食子不使君妾適妾有敵義不相襲以勞

曰正肅杜預並以爲接待夫人以太牢鄭必讀爲捷爲補虛強

負子之後今前爲之故知補虛強烝宜速也詩含神霧云詩者

持也以手維持則奉承之義謂以手承下而抱負之桑蓬皆素

質之物故知本太古也男子上事天下事地旁禦四方之難故云所有事然射禮唯四矢者謂天地非射事所及唯禦四方故曰四矢蓬是禦國亂之草桑衆木之本 庶人特豚士特豕大夫少牢國君世子太牢皆天子世子也大 庶人特豚士特豕大夫少牢國君世子太牢皆也猶言長子 庶人特豚士特豕大夫少牢國君世子太牢皆子其非冢子則皆降一等 諸侯少牢大夫特豕士庶人特豚耳異爲孺子室於宮中 別掃一擇於諸母與可者必求其寬裕慈惠溫良恭敬慎而寡言者使爲子師其次爲慈母其次爲保母皆居子室 此人君養子之禮也 諸母衆妾也可者傳御之屬也處者士妻特乳 他人無事不往 爲兒精氣微 三月之末擇日剪食之而巳矣 弱將驚動也 三月之末擇日剪髮爲髻男角女羈否則男左女右 鬻所遺髮也夾內 是日也妻以子見於父貴人則爲衣服由命士以下皆漱澣 貴人大夫以男女夙興沐浴衣服具視朔食 朔食天子太牢諸侯少牢大夫母夫人門升自阼階立于階西向妻抱子出自房當楣立東面人門者入側室之門也大夫以下見 姆先相曰母其敢用時日子就側室見妾於內寢避人君也 姆先相曰母其敢用時日

祇見孺子 其妻姓若言姜 夫對曰欽有帥父執子之右手咳

名之 敬帥也言教之敬使有 妻對曰記有成遂左還授

適寢 復夫子之燕寢正義曰三月前髮所留不剪者謂之鬻夾

沐浴朝服夫人亦如之皆立于阼階西向世婦抱子升自西階

君名之乃降 則室九子生皆就側室正義曰世婦抱子從外而

其子見君所有賜君名之衆子則使有司名之 擯者傳姆之婦

生如之何孔子曰知大夫士從攝主北面於西階南 變於朝夕

不抱子有賜於君有恩惠也 有司臣 曾子問曰君薨而世子

生如之何孔子曰知大夫士從攝主北面於西階南 變於朝夕

主上卿代太祝禪冕執燭帛升自西階盡等不升堂命無哭有
君聽政也禪冕者按神則祭服也禪冕絺冕
事宜清淨也禪冕者按神則祭服也禪冕絺冕
玄冕也士服爵弁服其太祝禪冕則大夫也
之子生敢告也其夫人氏升奠幣于殯東几上哭降
衆主人卿大夫士房中皆哭不踴也房中婦人之親
遂朝奠哭位小宰升舉幣下理之階間三日衆主人卿大夫
士如初位北面也初告生時太宰太宗太祝皆禪冕少師奉子
以縗祝先子從宰宗人從入門哭者止贊君事也子升自西階
殯前北面祝立于殯東南隅祝聲三日某之子某從執事敢見
子拜稽顙哭拜哭也祝宰宗人衆主人卿大夫士哭踴三者三
九踴三跳爲一節三節爲一降東面位皆袒子踴房中亦踴三
者三襲縗杖成子禮也奠出亦出太宰命祝史以名徧告于五
祀山川喪於禮略如已葬而世子生太宰太宗從太祝而告于
禰生三月乃名于禰以名徧告及社稷宗廟山川也

古者生世子之禮此經所言雖皆諸侯之禮然戴記
中所述喪禮祭禮多是諸侯之禮而未嘗不可通之天
子也以是推之亦可見矣經言天子太宰命祝史以名徧告于五祀山川

禮記凡三王教世必以禮樂樂所以脩內也禮所以脩外也禮
樂交錯於中發形於外是故其成也懌恭敬而温文中心中也
立太傅少傅以養之欲其知父子君臣之道也養猶教也言養者積浸成長
太傅審父子君臣之道以示之謂其行之其孔少傅奉世子以觀太傅
之德行而審喻之焉謂其義太傅在前少傅在後謂其在入則有保
出則有師謂其出入時是以教喻而德成也以有師人師也者教之
以事而喻諸德者也保也者慎其身以輔翼之而歸諸道者也
慎其身者謹安護之記曰虞夏商周有師保有疑丞謂所云謂天子設四
輔及三公不必備唯其人語使能也謂言也語之無過也君子曰德

文獻通考卷三百三十一

德成而教尊教尊而正官正而國治此之謂也按四輔

云古者天子必有四輔輔則曰疑疑則曰承承左曰輔右曰弼天子有問無以對責之疑可志而不志去之承可正而不正責之輔可揚而不揚責之弼可觀視御祿視次固之法

右古者教世子之禮歷代所建師傅本此其歷代師傅

宮僚建置置本未口見職官門茲不更錄其文王世子

篇所言庠序釋奠養老乞言等事雖亦為教世子設然

其本則學校也已見學校門此亦不詳著焉

漢文帝時賈誼上疏曰古之王者太子廼生固舉以禮正

也使士負之有司齊肅冕見之南郊見于天也過闕則下

過廟則趨孝子之道也故自為赤子而教固已行矣昔者

成王幼在維條之中召公為太保周公為太傅太公為太

師保保其身體傳傳之德美師道之教訓此三公之職也

於今為置三少皆上大夫也曰少保少傅少師是與太子

宴者也宴謂安居故乃孩提有職三公三少固明著仁禮義以

道習之逐去邪人不使見惡行於是皆選天下之端士孝

悌博聞有道術者以衛翼之使與太子居處出入故太子

廼生而見正事聞正言行正道左右前後皆正人也及太

子長少知妃色則入于學學者所學之官也官謂學舍學禮曰

帝入東學上親而貴仁則親踈有序而恩相及矣帝入南

學上齒而貴信則長幼有差而民不誣矣帝入西學上賢

而貴德則聖智在位而功不遺矣帝入北學上貴而尊爵

則貴賤有等而下不踰矣踰與踰同謂越制帝入太學承師問道

退習而攻於太傅太傅罰其不則而匡其不及則德智長

而治道得矣此五學者既成於上則百姓黎民化輯於下

矣及太子既冠成人免於保傅之嚴則有記過之史有過則記

徹膳之宰有闕則諫進善之旌進善言者誹謗之木譏惡事者

立於旌下

敢諫之鼓欲顯諫者則擊鼓瞽史誦詩工誦箴諫工樂大夫進謀

士傳民語習與智長故切而不媿每被切磋故無大過可恥媿之事化與

心成故中道若性三代之禮春朝朝日秋暮夕月所以明

有敬也朝日夕月以朝暮皆迎其初出也春秋入學坐國老執醬而親餽

之所以明有孝也行以鸞和鸞和車也步中采齊樂詩名也字或作齋

又作茨並才私反趣中肆夏亦樂詩名趣讀日趨趨疾步也所以

明有度也其於禽獸見其生不忍見其死聞其聲不忍食

其肉故遠庖廚所以長恩且明有仁也夫三代所以久長

者以其輔翼太子有此具也

此

周文王之為世子朝於王季日三三皆曰朝以其禮同鷄初鳴而衣服至

於寢門外問內豎之御者曰今日安否何如內豎小臣之屬掌外內之通命者御

如今日之小史自日內豎曰安文王乃喜考了恒及日中又至亦如之及

莫又至亦如之莫夕也其有不安節則內豎以告文王文王色憂

行不能正履節謂履處故事履蹈地也王季復膳然後亦復初食上必在視

寒暖之節在察也食下問所膳問所食命膳宰曰未有原應曰諾然

後退未有勿也原再也勿有所再進武王帥而行之不敢有加

焉庶幾得式之帥循也文王有疾武王不說冠帶而養言常在側文王一飯武

王亦一飯文王再飯亦再飯欲知氣味旬有二日乃間

文王正妃太姒生武王武王同母兄弟十人其長子曰伯邑考

次曰武王發次曰管叔鮮次曰周公旦次曰蔡叔度次曰曹叔

振鐸次曰成叔武次曰霍叔處次曰康叔封次曰冉叔載正義冉作丹

右史記世家所載如此左傳言管蔡邴霍魯衛毛聃郕

雍曹滕畢原鄆郇文之昭也杜氏註十六國皆文王子

也然則史記世家所載十人蓋太姒正妃之子而郕雍

滕畢原鄆郇七人則皆庶子歟七人皆受封惟畢與周
召共佐成王功德最顯滕有國至戰國時傳世最久餘
無聞焉

武王子 成王 邗 晉 應 韓

右文王武王之子其詳見於左傳故備錄之成王以後
之王子除繼世以有天下者可攷而餘無聞焉其經傳
所及者亦略載之于后

又按周以來王子多為諸侯其受封傳世之本末分藩
建國之規制已詳著于封建攷更不再叙姑錄其名字
耳漢以後諸侯王倣此

穆王二子 共王繁扈 孝王辟方

厲王二子 宣王靜 鄭桓公友

幽王二子 平王宜臼 伯服

桓王二子 莊王佗 王子克

莊王二子 釐王胡齋 王子頹

惠王二子 襄王鄭 甘昭公叔帶

頃王二子 匡王玠 定王瑜

景王四子 太子聖 悼王猛 敬王丐

王子朝

貞王三子 哀王去疾 思王叔 考王嵬

考王二子 威烈王午 西周桓公揭

安王二子 烈王喜 顯王扁

秦孝文王子二十餘人 出不草說于楚曰子之兄弟二十餘人
子居申不世而完幸父質諸侯太子即立

子不得
為嗣矣

始皇子 張子扶蘇 公子十二人

公子將闐昆弟三人 公子高

二世胡亥

按此據史記載二世既立趙高言沙丘之謀諸公子及大臣疑之諸公子皆帝兄快快不服嘗毒之於是公子十二人僂死於市公子將閭昆弟三人囚於內宮議其罪使使賜死三人皆流涕拔劍自殺公子高後奔恐敗族乃上書請從死驪山二世許之以是觀之始皇之子見於傳記而可攻者十六人并扶蘇胡亥為十八人扶蘇以下十七人俱為胡亥所殺胡亥復為趙高所殺皆不得良死嗟乎威震四海功加五帝而身歿未幾子孫殲焉彼文昭武穆之苗裔分茅胙土與國咸休者數百年而未艾也仁而延暴而顛信哉

漢高皇帝八男呂后生孝惠帝曹夫人生齊悼惠王肥薄姬生孝文帝戚夫人生趙王如意趙姬生淮南厲王長諸姬生趙幽

王友趙共王恢燕靈王建高五王傳

孝文皇帝四男竇皇后生景帝梁孝王武諸姬生代孝王參梁懷王揖文三王傳

孝景皇帝十四男王皇后生孝武皇帝栗姬生臨江閔王榮河間獻王德臨江哀王閔程姬生魯共王餘江都易王非膠西于王端賈夫人生趙敬肅王彭祖中山靖王勝唐姬生長沙定王發王夫人生廣川惠王越膠東康王寄清河哀王乘常山憲王

舜景十三王傳

孝武皇帝六男衛皇后生戾太子趙婕妤生孝昭帝王夫人生齊懷王閔李姬生燕刺王旦廣陵厲王胥李夫人生昌邑哀王

髡武五王傳

孝宣皇帝五男許皇后生孝元帝張婕妤生淮陽憲王欽衛婕妤生楚孝王囂公孫婕妤生東平恩王宇戎婕妤生中山哀王

竟宣元六

孝元皇帝三男王皇后生孝成皇帝傅昭儀生定陶共王康馮

昭儀生中山孝王興宣元二

東漢光武十一子郭皇后生東海恭王強沛獻王輔濟南安王

康阜陵質王延中山簡王焉許美人生楚王英光烈皇后生顯

宗東平憲王蒼廣陵思王荆臨淮懷公衡琅邪孝王京

明帝九子賈貴人生章帝陰貴人生梁節王暢餘七王千乘哀

王建陳敬王羨彭城靖王恭樂成靖王黨下邳惠王衍淮陽頃

王炳濟陰悼王長本書不載母氏

章帝八子宋貴人生清河孝王慶梁貴人生和帝申貴人生濟

北惠王壽河間孝王開餘四王千乘正王伉平春悼王全城陽

懷王淑廣宗殤王萬歲不載母氏

和帝一子平原懷王勝並列

拜皇太子儀百官會位定謁者引皇太子當御座殿下

北面司空當太子西北東面立讀策書畢中常侍持太子璽綬

太子再拜三稽首謁者贊曰皇太子臣某甲謁者稱制曰可三

公升階上殿賀壽萬歲因赦天下

舊制太子食湯沐十縣周衛交戟五日一朝因坐東廂省視

膳食其非朝日使僕中允旦旦請問而已明不媒黷廣其敬

也

魏武帝二十五男卞皇后生文皇帝任城威王彰陳思王植蕭

懷王熊劉夫人生豐愍王昺相殤王鑠環夫人生鄧哀王冲彭

城王據燕王宇杜夫人生沛穆王林中山恭王褒秦夫人生濟

陽懷王珣陳留恭王峻尹夫人生范陽閔王矩王昭儀生趙王

揮孫姬生臨邑殤公子上楚王彪剛殤公子勤李姬生穀城殤

公子乘郟戴公子整靈殤公子京周姬生樊安公均劉姬生廣

宗彊公子棘宋姬生東平靈王徽趙姬生樂陵王茂

文帝九男甄皇后生明帝李貴人生贊哀王協潘淑媛生北海

悼王蕤朱淑媛生東武陽懷王鑒仇昭儀生東海定王霖徐姬

生元城哀王禮蘇姬生邯鄲懷王邕張姬生清河悼王貢宋姬

生廣平哀王儼

晉宣帝九男穆張皇后生景帝文帝平原王幹伏夫人生汝南

文成王亮琅邪武王伉音清惠亭侯京扶風武王駿張夫人生

梁王彤音融栢夫人生趙王倫

文帝九男文明王皇后生武帝齊獻王攸城陽哀王兆遼東悼

惠王定國廣漢王廣德其樂安平王鑒燕王機皇子永祚樂

平王延祚不知母氏

武帝二十六男楊元后生毗陵悼王軌惠帝秦獻王東審美人

生城陽懷王景楚隱王瑋長河厲王義徐才人生城陽殤王憲

生東海冲王祗趙才人生始平哀王裕趙美人生代

王演李夫人生淮南忠壯王允吳孝王晏嚴保林生新都懷王

該陳美人生清河康王遐諸祖生汝陰哀王謨程才人生成都

王穎王才人生孝懷帝楊悼后生渤海殤王恢餘八子不顯母

氏並早夭又無封國及追謚

元帝六男宮人荀氏生明帝及琅邪孝王東石捷好生東海哀

王冲王才人生武陵威王晞鄭夫人生琅邪悼王煥及簡文帝

明帝二男更皇后生成帝康帝

成帝二男太妃周氏生哀帝海西公

簡文帝七男王皇后生會稽思世子道生皇子俞生胡志儀生

臨川王郁皇子朱生王淑儀生白子天流李夫人生孝武帝會

稽孝王道子俞生朱生天流並其夫

孝武帝二子安帝恭帝 不知母氏

晉制皇帝會公卿座位定太子後至孫毓以為羣臣不應起禮
曰父在斯為子君在斯為臣侍坐於所見同等不起皆以為
尊無二上故有所厭之義也昔衛瓘不應漢景之召釋之正公
門之法明太子事同於羣臣羣臣亦統一於所尊應依同等不
起之禮明帝太寧三年詔曰漢魏以來尊崇儲貳使官屬稱臣
朝臣咸拜此甚無謂今太子衍幼冲之年使臣先達將今所習
見謂之自然此豈可以教之耶令內外通議尚書令卜壹議以
為春秋王太子不會名禮同於君皆所以重儲貳異正嫡苟奉
之如君不得不拜矣太子若存謙冲故宜答拜臣以為皇太子
之立郊告天地正位諸宮豈得同之皇子揖讓而已謂宜稽則
漢魏圖朝同拜從之徐趙云東宮臣上表天朝既用黃紙上太
子疏則用白紙此北人有作符閣宮屬者
云東宮臣上疏於太子用白紙太子答之用黃紙朝士率常
上下死罪太子答之用白亦有惶恐此自得中朝舊法

晉孝武皇帝泰元十二年堂符問皇太子既拜朝臣奉賀應

上禮否國子博士車胤云百辟卿士咸與盛禮展敬拜伏不須
復上禮唯方伯牧守不觀大禮自非酒軍責羞無以裁其乃誠
故宜有上禮亦如元正大慶方伯莫不上禮朝臣奉璧而已太
學博士庾弘之議按武帝咸寧中諸王新拜有司近臣諸王公
主上禮今皇太子國之儲副既以崇建普天同慶謂應上禮奉
賀按漢魏故事皇太子稱臣新禮以太子既以子為名而又稱
臣臣子兼稱於義不通除太子稱臣之制摯虞以為孝經資於
事父以事君兼臣子則不嫌稱臣宜定新禮皇太子稱臣如舊
詔從之尚書符又問王公以下見太子及所制衣服車胤
議朝臣宜朱衣稱臣太子答拜之說以太寧二年詔議
故太傅羊祜慶太子稱臣則拜之說以太寧二年詔議
世典尚書百十壹謂宜稱則漢魏圖朝同拜其朱衣冠非施天
朝宜稱而已

宋武帝七男張夫人生少帝孫脩華王廬陵王獻王義真胡健
仔生文帝王脩容生彭城王義康相美人生江夏文獻王義恭

孫美人生南郡王義昌呂美人生衡陽文王義季

文帝十九男元皇后生元凶劬潘淑妃生始興王濬路淑媛生
孝武帝吳淑儀生南平穆王鑠高脩儀生廬陵昭王紹殷脩華
生竟陵王誕曹婕妤生建平宣簡王宏陳脩容生東海王暉謝
容華生晉熙王昺江脩容生武昌王浟沈婕妤生明帝楊美人
生始安王休仁邢美人生山陽王休祐蔡美人生海陵王休茂
董美人生鄱陽哀王休業顏美人生臨慶冲王休倩陳美人生
新野懷王夷父荀美人生桂陽王休範羅美人生巴陵哀王休
若紹出繼廬陵孝獻王義真

孝武帝二十八男文穆皇后生廢帝子業豫章王子尚陳淑媛
生晉安王子勛阮容華生安陸王子綬徐昭容生皇子子深何
淑儀生松滋侯子房史昭華生臨海王子頊殷貴妃生始平孝
敬王子鸞次永嘉王子仁與皇子子深同生何婕妤生皇子子

原諒昭容生始安王子真江婕妤生皇子子玄史昭儀生邵陵
王子元次齊敬王子羽與始平孝敬王子鸞同生江美人生皇
子子衡楊婕妤好生淮南王子孟次皇子子况與皇子子玄同生
次南平王子產與永嘉王子仁同生次晉陵孝王子雲次皇子
子文並與始平孝敬王子鸞同生次廬陵王子興與淮南王子
孟同生次商海哀王子師與始平孝敬王子鸞同生次淮南思
王子霄與皇子子玄同生次皇子子雍與始安王子真同生次
皇子子趨與皇子子鳳同生次皇子子期與皇子子衡同生次
東平王子嗣與始安王子真同生張容華生皇子子悅安陸王
子綬南平王子產廬陵王子興並出繼皇子子深子鳳子玄子
衡子况子文子悅未封早天子趨子期子悅未封為明帝所殺
明帝十二男陳貴妃生後廢帝謝修儀生皇子法良陳昭華生
順帝徐婕妤好生第四皇子鄭修容生皇子智井次晉熙王燮與

皇子法良同生泉美人生邵陵殤王友次江夏王躋與第四皇子同生徐良人生武陵王贇杜修華生隨陽王翽次新興王嵩與武陵王贇同生又泉美人生始建王禧智并燮躋贇並出繼法良未封第四皇子未有名早夭

齊高帝十九男昭皇后生武帝豫章文獻王疑謝貴嬪生臨川獻王映長沙威王晃羅太妃生武陵昭王曄任太妃生安成恭王暕陸修儀生鄱陽王鏘晉熙王鈇袁修容生桂陽王鐸何太妃生始興簡王鑑宜都王鏗區貴人生衡陽王鈞張淑妃生江夏王鋒河東王鉉李美人生南平王銳第九第十第十三第十四第十七皇子早亡衡陽王鈞出繼帝兄元

武帝二十三男穆皇后生文惠太子竟陵文宣王子良張淑妃生廬陵王子卿魚復侯子響周淑儀生安陸王子敬建安王子真阮淑媛生晉安王子懋衡陽王子峻王淑儀生隨郡王子隆

蔡婕妤生西陽王子明樂容華生南海王子罕傅玄華生巴陵王子倫謝昭儀生邵陵王子貞江儀生臨賀王子岳庾昭容生西陽王子文荀昭華生南康王子琳顏婕妤生永陽王子珉宮人謝生相東王子建何克華生南郡王子夏第六第十二第十五第二十二皇子早亡我繼衡陽元王後

明帝十一男敬皇后生廢帝東宮侯寶卷江夏王寶玄鄱陽王寶寅和帝殷貴嬪生巴陵隱王寶瑤晉熙王寶高袁貴妃生廬陵王寶源管淑妃生邵陵王寶脩許淑媛生桂陽王寶貞餘皆

早夭

梁武帝八男丁貴嬪生昭明太子統簡敬帝廬陵威王續阮脩容生孝元帝吳淑媛生豫章王綜蕭麗儀生南康簡王績丁克華生邵陵簡王綸葛脩容生武陵王紀

簡文帝二十子王皇后生哀太子大器南郡王大連陳淑容生

尋陽王大心左夫人生南海王大臨安陸王大春謝夫人生劉
陽公大雅張夫人生新興王大燕包昭華生西陽王大鈞范夫
人生武寧王大盛褚脩華生建平主大球陳夫人生義安王大
昕朱夫人生綏建王大塾其臨川王大穎桂陽王大成汝南王
大封樂良王大園並不知母氏潘美人生皇子大訓亡
元帝諸子徐妃生忠烈世十方等王貴顯生貞惠世十方諸始
安王方略末貴人生愍懷太子方矩夏貴妃生敬皇孫不顯
陳文帝十二男沈皇后生廢帝始興王伯茂嚴淑媛生鄱陽王
伯山晉安王伯恭潘容華生新安王伯固劉昭華生衡陽王伯
信王文華生廬陵王伯仁張容華生江夏王伯義韓脩華生武
陵王伯禮江貴妃生永陽王伯智孔貴妃生桂陽王伯謀二男
早卒無名伯信出繼衡陽王昌
宣帝四十二男柳皇后生後主彭貴妃生始興王叔陵曹淑華

生章王叔英何淑儀生長沙王叔堅宜都王叔明魏昭華生
建安王叔卿錢貴妃生河東王叔獻劉昭儀生新蔡王叔齊素
昭容生晉熙王叔文義陽王叔達新會王叔坦王姬生淮南王
叔彪巴山王叔雄吳姬生始興王叔重徐姬生尋陽王叔儼淳
于姬生岳陽王叔慎工脩華生武昌王叔遺草脩容生湘東王
叔平施姬生臨賀王叔敷沅陵王叔興魯姬生陽山王叔宣楊
姬生西陽王叔穆申婕妤生海陵王叔儉南郡王叔澄岳山王
叔詔太原王叔匡袁姬生新興王叔純吳姬生巴東王叔謨劉
姬生臨海王叔顯秦姬生新寧王叔隆新昌王叔榮其皇子叔
歡叔忠叔泓叔毅叔訓叔武叔處叔封八人並未及封三子早
卒無名
後主二十二男張貴妃生太子深會稽王莊孫姬生吳興王胤
高昭儀生南平王疑呂淑媛生永嘉王彥邵陵王毓龔貴嬪生

齊書

卷之三十五

七

南海王虔錢塘王怙張淑華生信義王祗徐淑儀生東陽王佺
孔貴人生吳郡王藩其皇子總觀明綱統充洽緝緝威辨十一
人並未及封

後魏道武皇帝十男宣穆劉后生明元帝賀夫人生清河王紹
六王夫人生陽平王熙王夫人生河南王曜河間王脩長樂王
處又二王母氏關氏夫人生廣平王連京兆王黎皇子渾及聰
母氏並闕皆早薨無傳

明元皇帝七男杜密皇后生太武大慕容夫人生樂平戾王丕
安定殤王彌闕母氏慕容夫人生樂安宣王範尹夫人生承昌
莊王健建寧王崇新興王俊二王並闕母氏
太武帝十一男宣穆皇后生景穆帝越椒房生晉王伏羅舒椒房
生東平王翰弗椒房生臨淮王譚伏椒房生廣陽王建閭石昭
儀生吳王余其小兒猶兒真彪頭龍頭並闕母氏蚤薨無傳

十四男恭皇后生文成皇帝袁椒房生陽平幽王新成
房生京兆康王子雅濟陰王小新成陽椒房生汝陰靈王
于顯樂良厲王萬壽廣平殤王洛侯母並闕孟椒房生任城康
王雲劉椒房生南安惠王慎城陽康王長壽慕容椒房生章武
敬王太洛尉椒房生樂陵康王胡仁孟椒房生安定靖王休趙
王深早薨無傳母闕

文成皇帝七男孝元皇后生獻文皇帝李夫人生安樂厲王長
樂曹夫人生廣川莊王略沮渠夫人生齊郡順王簡乙夫人生
河間孝王若悅夫人生安豐王猛玄夫人生韓哀王安平早
薨無傳

獻文皇帝七男思皇后生孝文皇帝封昭儀生成陽王禧韓貴
人生趙郡靈王韓高陽文穆王雍孟椒房生廣陵慧王羽潘貴
人生彭城宣王勰高椒房北海王詳

孝文皇帝七男林廢后生廢太子恂文昭皇后生宣武帝廣平
文穆王懷素貴人生京兆王愉羅夫人清河文獻王暉汝南
文宣王悅鄭克華生皇子桃未封早夭

齊神武帝十五男武明婁皇后生文襄皇帝文宣皇帝孝昭皇
帝襄城景王清武成皇帝博陵文簡王齊王氏永安簡平王
浚穆氏生平陽靖翼王淹大奈朱氏生彭成景思王滌華山王
凝韓氏生上黨剛肅王渙小奈朱氏生任城王湝游氏生高陽
康穆王湜鄭氏生馮翊王潤馬氏生漢陽敬懷王洽

文襄六男文敬元皇后生河間王孝琬宋氏生河南王孝瑜王
氏生廣寧王孝珩蘭陵王長恭不得母氏陳氏生安德王延壽
燕氏生漁陽王紹信

文宣五男李后生廢帝及太原王紹德馮世婦生范陽王紹義
裴嬪生西河王紹仁顏嬪生隴西王紹廉

孝昭一男元皇后生樂陵王百年桑氏生襄城王亮諸姬生汝
南王彥理始平王彥德城陽王彥基定陽王彥康汝陽王彥忠
武成十三男胡皇后生後主及琅邪王儼李夫人生南陽王緯
後宮生齊安王廓北平王貞高平王仁英淮南王仁光西河王
仁機樂平王仁邕潁川王仁儉安樂王仁雅丹陽王仁直東海
王仁謙

後主五男穆后生幼主諸姬生東平王恪次善德次買德次質錢
北齊冊皇太子皇帝臨軒司儀爲使司空副之太子服遠游冠
入至位使者入奉冊請皇太子跪受冊於使者以授中庶子
又受冊於尚書以授庶子稽首以出就策使者持節至東宮
宮中內外宮定列皇太子階東西面若幼則太師抱之主衣二
人奉空頂幘履從以受冊明日拜章表於東宮殿庭中庶子中
舍人乘輅車奏章詣闕堂謝擇日齋於崇正殿服冕乘安車謁

廟擇日羣臣上禮又擇日會明日三品以上歲賀 天保元年
皇太子監國在西林園冬會羣臣議皆東面二年於北城第
冬會又議東面吏部郎陸印疑非禮魏收改為西面邢子才議
欲依前日凡禮有同者不可令異詩說天子至於大夫皆乘四
馬况以方面之少所可也 不同乎若太子定西面者王公卿大
夫士復何面也南而人君正位今一官之長無不南面太子聽
政亦南面坐議者引晉書自事太子在東宮西面為避尊位非為
嚮臺殿也子才以為 晉博議依漢魏之舊太子普臣四海
以為嫌又何疑於 面禮嗣子絕旁親嗣子冠於阼家
以太牢漢元著令太子絕馳道此皆禮同於君又晉王公臨
國乘七旒安車馬用三馬禮同三公近宋太子乘象輅
不以為嫌况 東面者君臣通禮獨何為避明為嚮臺
西林園於殿猶且東面於北城非宮殿

得則諸人以 而為尊宴會須避按燕禮燕義君位在
阼西君位在阼階故有武王踐阼不在西也禮乘君之
取曠左君在惡空其位左亦在東不在西也君在阼夫人
鄭注人君尊東也前代及今皇帝宴會接客亦東堂西面
以東面為貴皇太子以諸后之禮監國之重別第宴臣賓自
由其正位禮者皆東宮臣屬公卿預宴觀禮而已若以西面
為卑實是君之正位太公不肯北面說丹書西面則道之西面
乃尊也君位南面有東有西何可皆避且事之少異有可相比
者周公人臣也太子子也周公為冢宰太子為冢宰尊於
別第朝諸侯重於宴臣賓南面貴於東面臣疎於冢宰輕於
諸侯周公攝政得在明堂南面朝諸侯今太子監國不得於別
第宮東面宴客情所未安且君行以太子監國君宴不以公卿
為賓朋父子無嫌君臣有嫌按儀注王受詔冠婚皇子皇女皆

東面今不約王公南面獨約太子何所取耶議者南尊改就西面轉居尊位更非合禮方面既少難為節文東西二面君臣通用太子宜然於禮為允

周文帝十三子姚夫人生明帝後宮生宋獻公震文元皇后生孝閔皇帝文宣叱奴皇后生武帝衛刺王直達步妃生齊煬王憲王姬生趙僭王招後宮生譙孝王儉陳惑王純越野王盛代

嬰王達集康公通滕文王道

孝閔帝一王陸夫人生紀厲王康武帝七男李皇后生宣帝漢王贊庫汗姬生秦王誓曹王允馮姬生道王克薛世婦生蔡王允鄭姬生荆王元

宣帝三子朱皇后生靜帝王姬生業王術皇甫姬生郢王術隋文帝五男皆文獻后獨孤氏所生長房陵王勇次煬帝次秦孝王俊次庶人秀次庶人諒

文帝立勇為皇太子軍國政事及尚書死罪已下皆令勇決後經冬至百官朝勇勇張樂受賀帝問朝臣近聞至節內外百官相率朝東宮是何禮也太常少卿辛宣對曰於東宮是賀不得言朝帝曰改節稱賀正可三數十人逐情各去何因有司徵召一時普集太子法服設樂以待之東宮如此殊乖禮制乃下詔曰皇太子雖居上嗣義兼臣子而諸方岳牧正冬朝賀任之作貢別上東宮事非典則宜悉停斷

煬帝三男蕭皇后生元德太子昭齊王暕蕭嬪生趙王杲

唐高祖二十二子竇皇后生隱太子建成太宗皇帝衛懷王玄霸巢刺王元吉萬貴妃生楚王智雲莫嬪生荆王元景孫嬪生漢王元昌尹德妃生豐王元亨張氏生周王元方郭婕妤生徐王元禮宇文昭儀生韓王元嘉魯王靈夔王才人生彭王元則張寶林生鄭王元懿張美人生霍王元軌湯美人生號王鳳劉

婕妤生道王元慶崔嬪生鄂王元裕小楊嬪生舒王元名楊嬪
生江王元祥魯才人生密王元曉柳寶林生滕王元嬰

太宗十四子文德皇后生常山懿王承乾漢王泰高宗皇帝後
宮生楚王寬楊妃生吳王恪蜀王愔陰妃生齊王祐王氏生蔣
王暉燕妃生楚王貞江王暹章妃生紀王慎後宮生代王簡揚
妃生趙王福楊氏生曹王明

高宗八子後宮劉氏生燕王忠鄭氏生原悼王孝楊氏生澤王
金蕭淑妃生許王素節武后生孝敬皇帝弘章懷太子賢中宗
睿宗

中宗四子韋庶人生懿德太子重潤後宮生譙王重福節愍太
子重俊及陽帝

睿宗六子肅明皇后生讓皇帝憲宮人柳氏生惠莊太子撫昭
成皇后生玄宗崔孺人生惠文太子範王德妃生惠宣太子業

後宮生隋王隆悌

玄宗三十子劉華妃生奉天皇帝琮靖恭太子琬儀王璿趙麗
妃生太子瑛元獻皇后生肅宗錢妃生棣王琰皇甫德儀生鄂
王瑛劉才人生光王瑒武惠妃生懷思王敏及壽王瑁盛宣王

琦高婕妤生汴哀王徽郭順儀生永王璘加懿行生延王玢鍾
美人生濟王環盧美人生信王璣關才人生義王玢王美人生
陳王珪陳才人生豐王珙鄭才人生恒王瑒武賢儀生涼王璿

汴哀王徽餘七子天母氏六傳
肅宗十四子章敬皇后生代宗高人孫氏生越王保張氏生承
天皇帝儀王氏生肅王必時婕妤生彭王儉韋妃生兗王儻張
美人生涇王僊後宮生鄆王榮裴昭儀生襄王儼段婕妤生杞

王僊崔妃生召王偲張皇后生恭懿太子侶定王侗後宮生承
代宗二十子睿真皇后生德宗崔妃生昭靖太子邈貞懿皇后生信

生韓王迥其均王遐陸王述丹王逾恩王連簡王遣益王迺隋
王迅荆王選蜀王邈忻王造韶王暹嘉王運端王遇循王適恭
王通原王達雅王逸凡十七王史亡其母之氏位

德宗十一子昭德皇后生順宗帝取昭靖太子子舒王諱為策
二子又取順宗子文敬太子諱為第六子餘通王諱虔王諱肅
王諱資王諱代王諱昭王諱欽王鄂珍王諱八王史亡其母氏
之氏位

之氏位

順宗二十七子莊憲皇后生憲宗及福王綰張昭訓生欽王經
趙昭儀生宋王結王昭儀生郇王總邵王約岳王緄其淑王縱
舊王紆密王綱集王緄冀王絳和王綺衡王約珍王繕撫王絃
桂王綸袁王紳翼王紳韜王緝欽王續凡二十王史亡其母之
氏位

憲宗二十子紀美人生惠昭太子寧懿安皇后生穆宗孝明皇

后生宣宗後宮生禮王次深王悰絳王悟建王恪廊王憬瓊王
悅沔王恂發王懌茂王愔緇王協衡王愔澶王悅棟王揣彭王
惕信王懽榮王愔凡十七王史失其母之氏位

穆宗五子恭僖皇后生敬宗貞獻皇后生文宗宣懿皇后生武
宗後宮生懷懿太子湊安王溶史失其母之號氏

敬宗五子郭妃生悼懷太子普後宮生陳王成美梁王休復襄
王執中紀王言揚史失其母之號氏

文宗二子王德妃生莊恪太子永後宮生蔣王宗儉
武宗五子杞王峻益王峴亮王岐德王懌昌王嵯史並失其母
之氏位

宣宗十一子昭太后生懿宗後宮生靖懷太子漢通王滋慶王
沂漢王澤鄂王潤懷王洽昭王沛康王汶廣王灃衛王灌史失
其母之氏位

懿宗八子惠安皇后生僖宗恭獻皇后生昭宗後宮生魏王侑
涼王從蜀王佶威王偁吉王保恭哀太子倚史失其母之氏位
僖宗二子建王震益王陸史失其母之氏位

昭宗十七子積善皇后生德王裕及哀帝後宮生棣王初虔王
禊沂王禛遂王禕景王祕祁王祺雅王禎瓊王祥瑞王禎豐王
祁和王福登王禧嘉王祐穎王禔蔡王祐史失其母之氏位
梁太祖八子末帝柳王友裕博王友文郢王友珪福王友璋賀
王友雍建王友徽康王友敬史不言其母氏

後唐莊宗五子劉后生魏王繼岌繼潼繼嵩繼蟾繼峒史不言
其母氏

明宗六子昭懿皇后夏氏生秦王從榮愍帝宣憲皇后魏氏生
潞王從珂淑妃王氏生許王從益從璟從璨史不言其母氏
廢帝二子重吉重美史不言其母氏

晉高祖七子李皇后生楚王重信魏王重英壽王重義郟王重
胤夔王重進陳王重杲重睿史不言其母氏

少帝二子延煦延寶史不言其母氏

漢高祖三子魏王承訓隱帝陳王承勳史皆不言其母氏

周太祖三子養子世宗郊王侗杞王信史不言其母氏

世宗五子越王宗誼恭帝曹王宗讓紀王熙謹
斬王

熙誨史不言其母氏

宋太祖皇帝四子賀皇后生留哥魏王德昭顯哥王皇后生岐
王德芳

太宗九子李皇后生楚王元俗及真宗其昭成太子元僖陳王
元份安王元傑密王元偓曹王元偁鎮王元儼代國公元億史
不詳其母氏

至道元年詔立皇太子令有司草具冊禮以翰林學士承旨宋

白爲冊皇太子禮儀使有司言按前代無太子執圭之文按周禮公儀執桓圭公卽三恪之後乃上公也晉制太子出會在三恪之下三公之上請如王公之制執桓圭餘如舊制從之九月丁卯太宗御朝元殿陳如元會之儀皇太子自東宮常服乘馬赴朝元門外幄次改服遠遊冠朱明衣三師三少導從入殿門受冊寶太尉率百官奉賀皇太子易服乘馬還宮百官常服詣官參賀樞密使內職諸王宗室師保賓客宮臣等畢集皆序班於宮門之外庶子版奏外備內臣褰簾皇太子常服出次就坐諸王宗室參賀再拜訖垂簾皇太子降坐還次中書門下文武百官樞密使內職師賓客而下以次參賀皆降階答拜訖升坐受文武官臣三品以下參賀庚午具鹵簿謁太廟五室常服乘馬出東華門升輅先是有司言唐禮宮臣參賀皇太子皆舞蹈開元始罷其禮故事百官及東宮官接見祇呼皇太子上牋啓

皇太子殿下百官自稱名宮官自稱臣常所行用左春坊印宮內行令又按唐制凡東宮處分論事之書皇太子並畫諾今左右庶子以下署姓名宣奉行書其與親友師傅等書不用此制今請如開元之制宮臣止稱名不行舞蹈之禮伏緣皇太子兼判開封府其所上表狀卽署太子之位其常申中書樞密院狀祇判官署餘斷按及處分公事並畫諾詔爲准餘皆從之又言百官見皇太子自兩省五品尚書省御史臺四品諸司三品以上皆答拜餘悉受拜宮臣自左右庶子以下悉用參見之儀其皇太子宴會位在王公之上奏可有司草具皇太子受冊畢朝皇后儀詔止用宮中常禮十月皇太子言臣自受冊以來逮茲累日每見寮屬率皆稱臣况至尊無二上之文事主有比肩之義在臣之懇實所不遑望許仍舊名許之真宗天禧二年八月丁卯冊爲皇太子並如至道之儀冊用珉玉如乘輿之制而

差損降其押輿用金塗銀平銀承以髹漆小案飾以衣繡凡飾
用龍者皆以螭鳳天禧四年閏十二月三僕射兼太子少師平
章事丁謂言臣與兼少保賓客至資善堂壽皇太子不答拜詔
不允

真宗六子郭皇后生周王玄祐章懿李皇后生仁宗四子早亡
史不詳其母氏

仁宗三子俞才人生褒王昉苗昭儀生豫王昉宋孝宗人生鄂王
暉皆早亡英宗以濮安懿王之子立為皇子入繼大統

英宗四子長神宗次吳王顥潤王頹益王頹皆宣仁高皇后所
生

神宗十四子欽成朱皇后生哲宗慈憲王似欽慈陳皇后生
徽宗宋夫人生成王侂那賢妃生心王僅翼冲孝王侂徐冲惠

王侂宋婕妤生唐哀獻王俊向夫人生褒王仲那婉儀生豫悼

王似武賢妃生吳榮穆王似郭夫人生儀王偉林賢妃生燕
王似越王偲

徽宗二十一子顯恭王皇后生欽宗顯仁章皇后生高宗明達
劉皇后生濟陽郡王棧祁王模信王榛明節劉皇后生建安郡

王模嘉國公椅英國公棣諸姬生充冲僖王棣鄆王楷荆悼敏
王楫肅王樞景王杞濟王栩祁冲穆王材華王植華原郡王材

徐王棣沂王樞鄆冲懿王拱和王棣漢冲昭王椿安康郡王樞
廣平郡王棣陳悼惠王棣相國公挺瀛國公處温國公棟儀國

公桐昌國公柄潤國公挺
欽宗二子仁懷朱皇后生太子諶少子諶北地所生終於五國

城
高宗一子潘賢妃生元懿太子粵早亡子宗以秀安僖王之子
立為皇太子入繼大統

孝宗四子莊文太子愔魏惠憲王愷光宗鄴悼肅王恪比且成穆
郭皇后所生

初紹興崇建皇儲詔有司備禮冊命然在欽宗恤制未及製樂
乾道初元詔啓震宮命禮部太常寺討舊典以問受冊日陳黃
麾伏于大慶殿設宮架樂于殿庭皇帝陞降御座作乾安之樂
并用黃鍾宮降用蕤賓宮皇太子入殿門作明安之樂受冊出
殿門亦如之皆用應鍾宮至七年身應鍾而奏以姑洗古者太
子生則太師吹管以度其聲觀所協之律有虞典樂教胄子自
天子之元子皆以樂爲教所以養其情性之正蕩滌邪氣消融
查滓而和順於道德則陳金石雅奏以重元良冊拜宜倣古詔
式昭盛禮繇唐李世諸貳罕定國家亦多故而禮廢樂缺皇朝
建隆定樂雖詔皇太子出入奏良安至道始冊皇太子有司言
太子受冊宜奏正安之樂舉行百年曠典中外胥悅至天禧冊

命禮儀院復奏改正安爲明安之樂乾道之用明安實祖述二
禮而姑洗爲宮則唐東宮軒垂奏樂曹員云

光宗二子節使挺及寧宗皆慈懿李皇后所生

寧宗九子長子未名而天眞詳母氏恭淑韓皇后生堯王峻邠
王坦鄧王增華王垌鍾夫人生順王圻申王城其肅王垰邠王
坻史不言其母氏九王俱早夭景獻太子詢以燕懿王後立爲
太子薨於東宮理宗以沂靖惠王後立爲皇子入繼大統

文獻通考卷之二百五十八



文獻通考卷之二百五十八

宋鄱陽馬端臨貴與著

明蘄陽馮天馭應房校刊

帝系考

唐堯二女長曰娥皇次曰女英以妻舜

孟子舜尚見帝帝館甥于貳室亦饗舜迭為賓主尚上也舜而見於

帝堯也貳室副宮也堯舍舜於副宮而就饗其食堯之於舜使其子九男事之二

女女焉百官牛羊倉廩備以養舜於畝畝之中

商帝乙歸妹以祉元吉

周武王以元女大姬配虞胡公而封之陳以備三恪

詩何彼穠矣美王姬雖則王姬亦下嫁於諸侯車服不繫其

夫下王后一等猶執婦道以成蕭雖之德也下王后一等謂

上禴也禴也疏曰王后五輅重翟為上厭翟次之六服禘衣為

帝系 金

之女下嫁則從其夫之爵何休云天子嫁女於諸侯備姪婦
如諸侯禮皇兩溢云武王五男二女元女妻胡公王姬且為
滕今何得適齊侯之何彼穠矣唐棣之華曷不肅雖王姬之
子何休事未可據也何彼穠矣唐棣之華曷不肅雖王姬之
車禮猶戎戎衣厚貌唐棣棣也今之郁李王姬下嫁於諸侯
能敬與和肅雖者王姬而曰王姬之車不敢指切之何彼穠
也唐棣之華華如桃李皆言王姬容色之盛美也何彼穠
矣華如桃李平王之孫齊侯之子武王言平王之孫齊侯之子
其辭匹敵則其鈞維何維絲伊緡齊侯之子平王之孫合而
不驕亢可知其鈞維何維絲伊緡齊侯之子平王之孫合而
為綸猶男女合而為昏言侯
子王孫宜為偶如合絲為綸

魯莊公元年秋築王姬之館于外

左氏傳為外禮公在諒闕慮齊侯當親迎不忍便以禮接於
委罪於彭生魯不能讐齊齊然喪公羊傳何以書譏爾築之
制未畢故異其禮得禮之變
禮也于外非禮也以言外有築內之道也下外非禮也禮
下羣公子之上也時魯以于外何以非禮據非築于外非禮
將嫁女于魯國故築于外于外何以非禮據非築于外非禮
也魯本自得讐為辭無為受命而外之故曰非禮也其築之

何以禮

據禮當

主王姬者以為之改築主王姬者曷為必為

之改築

據諸侯

於路寢則不可小寢則嫌皆所以羣公子之

舍

謂女公

則以卑矣其道必為之改築者也以上傳言

何也

主王姬者

必自公門出公門朝之外門主王姬者當設

之正也

築之外

變之為正何也仇讐之人非所以接婚姻也

衰麻非所以接弁冕也

親迎服祭服重婚

其不言齊侯之來

逆何也

不使齊侯得與吾為禮也

初學記

昔堯女有娥皇女英舜妹有敦手舜女有宵明燭

光易有帝乙歸妹

周武王之女嫁于陳並未有封邑之號

至周中葉

天子嫁女于諸侯天子至尊不自主婚必使諸

侯同姓者

主之始謂之公主秦代因之亦曰公主漢制亦

女為公主帝姊妹為長公主漢制皇女皆封縣公主儀服同藩王

秦二世時十公主死於杜皆始皇女也

漢制皇女皆稱縣公主師古曰天子不親主婚故謂之公主者侯即自主婚故其女號翁主翁者父也

儀服同列侯其尊崇者加號長公主儀服同藩王諸王女皆封

鄉亭翁主儀服同鄉亭侯漢書謂齊屬王姊為紀翁以列侯尚主以紀氏所生因以為翁主

公主王吉日漢家列侯尚公主諸侯則國人承翁主使男事女夫出於歸逆陰陽之位故多女亂諸公主家

令門尉皆屬宗正又有主傳東方朔傳昭平君醉殺中府

太上皇一女館陶公主中府師古曰中府掌金帛之職

昭哀后高帝姊初封宜夫人呂后七年尊曰昭哀后

高祖一女

魯元公主宣平侯張敖尚之孝惠時善悼惠王尊為魯元太后

文帝二女

館陶長公主竇后生女也文帝即位為館陶長公主師古曰年長故謂長公主堂邑侯陳午尚之見竇后傳

昌平公主周勃太子勝之尚之見周勃傳

景帝三女

平陽公主王皇后長女本陽信長公主也為平陽侯曹壽所尚故稱平陽公主壽有惡疾上乃詔衛青尚平陽

南宮公主王皇后次女

隆慮公主王后少女並見王皇后傳

武帝五女

鄂邑蓋長公主昭帝姊燕刺王傳云食邑鄂而為蓋侯妻也張晏云蓋侯王信師古曰信不取鄂主為妻

夷安公主隆慮公主子昭平

衛長公主外戚傳云子支生三女長主衛太子姊也帝以妻樂大見如祀志

帝系

文獻通考卷三百六

三

崇禎三年重刊

諸邑公主

五行志征和二年巫蠱事興帝女諸邑公主陽石公主皆下獄死

陽石公主

見上又武紀注云二公主皆衛皇后女

宣帝二女

館陶公主

華使行女名施于定國子于永尚

敬武公主

張臨尚元帝令薛宣尚後王莽白太后賜藥死見宣傳

元帝三女

平陽公主

傳昭儀女

平陽公主

衛婕妤女見中山衛姬傳

潁邑公主

杜業尚

西漢和蕃公主

高帝罷平城歸是時冒頓單于兵疆控弦四十萬騎數苦北邊上患之以問婁敬敬曰陛下誠能以適長公主妻單于厚奉遺之彼知漢女送厚蠻夷必慕以為闕氏生子必為太子代單于

冒頓有固為子婿死外孫為單于豈曾聞外孫敢與大父抗禮

哉可母戰以漸臣也若陛下不能遣長公主而令宗室及後宮

詐稱公主彼亦知不肯貴近無益也高帝曰善遣長公主呂后

泣曰妾唯一太子一女柰何棄之匈奴上竟不能遣長公主而

取家人子為公主妻單于使敬往結和親約 婁敬傳

惠帝二年以宗室女為公主嫁匈奴單于 本紀

匈奴老上單于初立文帝復遣宗人女翁主為單于闕氏使宦

者中行說傳翁主 匈奴傳

孝景五年遣公主嫁匈奴單于 本紀

孝武元封中烏孫昆莫使使獻馬願得尚漢公主為昆弟天子

問羣臣議許曰必先納聘然後遣女烏孫以馬千匹聘漢遣江

都王建女細君為公主以妻焉賜乘輿服御物為備官屬宦官

侍御數百人贈送甚盛昆莫以為右夫人昆莫年老欲使其孫

尚公主公主不聽上書言狀天子報從其國俗岑陬遂妻公主
生一女少夫公主死漢復以楚王戊之孫解憂為公主妻岑陬

西域傳

甘露三年楚公主上書言年老思土願得歸骸骨葬漢地天子
聞而迎之公主與烏孫男女三人俱來至京師時年且七十賜

田宅奴婢奉養甚厚朝見儀比公主西域傳

元帝竟寧元年匈奴呼韓邪單于復入朝自言願婿漢氏以自
親帝以後宮良家子王嬙字昭君賜單于單于驩喜昭君立為

閼氏生一男呼韓邪死株橐單于復妻王昭君生二女長女為
須卜居次小女為當子居次居次者女之號若漢言公主也見匈奴傳

後漢制同前漢其後安帝姊妹亦封之長公主同之皇女安帝姊妹

清河孝王之女其皇女封公主者所生之子襲母封為列侯皆傳國于
後鄉亭之封則不可傳襲永初元年鄧太后封清河孝王慶女十一人皆為卿公主分食邑侯

公主置家令一人東觀漢書曰其主薨無子置傳一人守其家

南頓君三女

湖陽長公主黃

新野公主元適鄧晨

寧平長公主伯姬適李通

世祖五女

舞陽長公主義王適梁松

涅陽長公主中禮適竇固

館陶公主紅夫適韓光

滄陽公主禮劉適郭璜

酈邑公主綬一作適陰豐

顯宗十一女

獲嘉長公主姬適馮柱

平陽公主奴適馮順

隆慮公主迎或作適景龍

平氏公主次不言所適史闕文後據此

沁水公主致適鄧乾

平臯公主小姬適鄧蕃

浚儀公主適王度

武平長公主惠適來棲

魯陽公主

樂平公主小迎

成安公主小民

肅宗三女

武德長公主男

平邑公主王適馮由

陰安公主吉

和帝四女

脩武長公主保

共邑公主成

臨潁公主適賈寔

聞喜公主興

順帝三女

舞陽長公主生

冠軍長公主成男

汝陽長公主廣

桓帝三女

陽安長公主華延適伏全

潁陽長公主

陽翟長公主脩

靈帝一女

萬年公主某

魏制公主有家令僕丞行夜督郡

太祖女

清河長公主適夏侯林

金 公主適何晏

文帝女

東鄉公主

明帝女

平原懿公主

早天追封帝取甄皇后從孫黃之喪與三合葬
追封黃列侯以躬德嗣貞後封平原侯襲公主

齊長公主適李暉

襄陽公主適任愷

晉文帝女

常山公主適王濟
京兆公主

長廣公主適甄德

武帝女

柴陽公主適盧諶
襄城公主適王敦

繁昌公主適衛宣

柴陽公主適盧恒

平陽公主

新豐公主

平陽公主

萬年公主

武安公主

惠帝女

臨海公主適曹統

河東公主

始平公主

哀獻皇女

元帝女

尋陽公主適王禕之

江陵公主適荀羨

明帝女

南康公主適桓温

南郡公主適羊育

廬陵公主適劉惔

簡文帝女

新安公主適王獻之

孝武帝女

晉陵公主適謝混

鄱陽公主適王偃

恭帝女

海鹽公主

富陽公主

宋公主有傳令傳令不得朱服

武帝女

會稽宣長公主適徐達之

宣城德公主適周嶠

豫康長公主適徐喬

吳興公主適王偃

帝系

公主 文獻通考卷三百五十八

七 崇禎三年重刊

新安公主適王景深

安哀公主適褚湛之

義興長公主

吳郡公主

文帝女

東陽獻公主適王僧綽

淮陽公主適江湛

新蔡長公主適何邁

尋陽公主適郗擘

臨川長公主英媛適王藻

南郡獻公主適褚淵

廬江公主適褚澄

孝武女

山陰公主適何戢

臨海公主適江敷

安固公主適王志

臨汝公主適何敷

安吉公主適蔡約

山陰公主楚玉

唐樂公主脩明

皇女楚琇

明帝女

陽羨公主適王儉

臨淮公主適王瑩

晉陵公主伯姁

建安長生伯媛

宋世諸主莫不嚴妬明帝每疾之湖熟令萊帽妻以妬賜死使近臣虞通之撰妬婦記左光祿大夫江湛孫敷當尚孝武帝女上乃使人為敷作表讓婚曰伏承詔旨嘗以臨海公主降嬪榮出望表恩加典外顧審輜蔽伏用憂惶臣寒門悴族人凡質陋閭閻有對本隔天姻如臣素流家貧業寡年近將冠皆已有室荆釵布裙足得成禮每不自解無偶迄茲媒訪莫尋素族弗問自惟門慶屢降公主天恩所覃庸及醜末懷憂抱惕慮不獲免徵命所當果膺茲舉雖門忝宗榮於臣非倖仰緣聖貸冒陳愚實自晉氏以來配尚王姬者雖屢經美胃極有名才至如王敦懾氣桓溫斂威真長伴愚以求免子敬炙足以違禍王偃無仲都之質而保雪於此階何瑀闕龍

工之姿而投軀於深井謝莊殆自害於矇叟殷仲幾不免於
強鉏彼數人者非無才意而勢屈於崇貴事隔於聞覽吞悲
茹氣無所逃訴制勒甚於僕隸防閑過於婢妾行來出入人
理之常當代賓客朋從之義而今掃轍息駕無闕門之期廢
筵抽席絕接對之理非惟交友離異乃亦兄弟踈闊第令受
酒肉之賜制以動靜監子待錢帛之私節其言咲姆妳爭媚
相勸以嚴足媪競前相諂以急第令必凡庸下才監子皆葢
萌愚豎議舉止則未閑是非聽言語則謬於虛實姆妳敢恃
耆舊唯贊妬忌媪自唱多知務檢口舌其問又有應谷問
訊卜筮師母乃至殘餘飲食詰辯與誰衣被故弊必責頭領
又出入之宜繁省難齊或進不獲前或入不聽出不入則嫌
於欲踈求出則疑有別意召必以三哺爲期遣不以日出爲
限夕不見晚魄朝不識曙星至於夜步月而弄槊晝拱袂而

老一生之內與此長年又影影則如奔進裙袂向
前則翻老幾來左右整刷以疑寵見嫌賓客未冠以少容致
有禮有列勝象有貴魚本無媪嫡之嫌豈有輕婦之謂今義
婦傍私虔恭正匹而每事必言無儀適設辭轅云輕易我又
竊聞諸主聚集唯論夫族緩不足爲急者法急則可爲緩者
師更相扇誘本其恒意不可貸借固實常辭或云野敗去或
云人笑我雖曰家事有甚王憲發口所言恒同科律王藻雖
復疆狹頗經學涉戲笑之事遂爲寃魂褚駿憂憤用致天絕
傷理害義難以具聞夫益斯之德實先克昌專如之行有妨
繁衍是以尚主之門往往絕嗣駢馬之身通離鬻谷以臣凡
事何以克堪必將衰疾淪門豈伊身膏前後嬰此其人雖衆
然其意彰遐邇事隔天朝故不言咽理無敢論訴臣幸屬聖
明除照由道弘物以典處親以公臣之鄙懷可得自盡如臣

門分世荷殊榮足守前基便預提拂清官顯位或由才升一
叨婚戚成成恩假是以仰冒非宜披露丹實非惟止陳一已
規全身願寔乃廣申諸門受患之切伏願天慈昭察特賜蠲
停使雀燕微羣得保叢蔚蠢物憐生自己彌篤若恩詔難降
披請不申便當刊膚剪髮投山竄海帝以此表通示諸主以
諷切之并為感笑

按自王姬執婦道之風不見於後世後之公主皆庸奴
其夫晉人已有無事取官府之說至六朝而其蔽尤甚
南史王誕傳載辭婚表雖戲笑之言然亦當時事實也
故錄于此

齊梁陳皆踵宋制

齊高帝女

義興獻公主適沈文和

臨海長公主適王彤

武帝女

武康公主適徐演

長城公主適何敬容

明帝女

山陰公主適徐況

錢塘公主適謝覽

梁武帝女

安吉公主適王寶

長城公主適柳偃

永嘉公主適王銓

永興公主玉姚

永世公主玉婉

永康公主玉嫒

臨安公主

簡文帝女

餘姚公主適王溥

南河公主適袁憲

溧陽公主

厚於侯景

元帝女

齊高帝女

齊高帝女

十

益昌公主

陳武帝女

永嗣公主適錢藏

帝即位時主已卒追封至是將葬尚書請議加藏駙馬都尉侍中表樞議曰昔王姬

下降必適諸侯漢氏初列侯尚主自斯以後降嬪素族駙馬都尉駙馬奉車取為一號齊職儀曰凡尚公主必拜駙馬都尉魏晉以來因為贍準蓋以王姬之重庶姓之輕若不如其等級寧可合昏而醋所以假駙馬之位乃宗於皇女也今生早薨伉儷已絕既無禮數致疑何須駙馬之授按杜預尚層宣帝第二女晉武踐祚而主已死泰始中追贈公主元凱無復駙馬之號梁文帝女新安穆公主蚤薨天監初王氏無追拜之事遠近二例足以校明無勞此按今且追贈亭侯時議以為當

會稽穆公主適沈君環

文帝女

信女公主適蔡凝

義興公主適錢肅

富陽公主適柳盼

後魏公主有家令丞

引佳容講論漢書至婁敬說漢祖欲以魯元公主妻之嗟嘆良久是以諸公主皆嫁于賓附之國朝臣子分厚族美彥不得尚焉

平陽公主薨石肇欲使公主家令居廬制服太常博士常景曰今主姬降適雖加爵命事非君臣理異列土何者諸王開國備立臣吏生有趨奉之勤死盡致喪之禮而公主家令唯有一人其丞以下命之屬官既無接事之儀實闕為臣之體原夫公主之貴所以立家令者蓋以主之內事脫須關外理無自達必也因人然則家令唯通內外之職及典主家之事耳無關君臣之理名義之分也由是推之家令不得為純臣公主不可為正君明矣且女人之為君男子之為臣古禮所不載先朝所未議乃寢

道武女

公主

卷之三十三

十一

華陰公主適閻大肥

濩澤公主

明元女

宜陽公主適穆逐留

武威公主適沮渠蒙捷

上谷公主適乙懷

南安長公主適杜超

太武女

樂陵公主適穆壽

始平公主適赫連昌

博陵長公主適馮熙

景穆女

城陽公主適穆平國

長樂公主適穆正國

安樂公主適乙乾歸

高陽公主適萬振

文成女

濟北公主適穆伏干

河南公主適萬安國

上左公主適赫連宿石

西河公主適薛初古拔

武邑公主

建興公主

平陽長公主並適劉昶

新平長公主適穆羅

中山長公主適穆亮

獻文女

長城公主適穆直

琅琊公主適穆紹

常山公主適陸騰

趙郡公主適司馬躍

高平公主適高肇

樂安長公主適馮誕

彭城長公主初適劉承緒母適王肅

樂浪長公主適盧道裕

孝文女

淮陽公主適乙瑗

華陽公主適司馬屈

長樂公主適高猛

安樂公主

始平公主

淮王長公主適乙弗瑗

始平公主

始平公主

始平公主

章武長公主適穆泰

蘭陵長公主適劉暉

南陽長公主適蕭寶寅

清南長公主適盧道虔

順陽長公主適馮穆

宣武女

建德公主適蕭烈

壽物長公主適蕭贊

文帝女

金明公主適尉遲迴

北齊後周隋公主官屬皆如後魏制

齊神武女

太原長公主初為魏孝靜皇帝后後再適楊惲

東平長公主適可朱道元

公主適司馬消難

浮陽長公主適李千學

文宣女

東安公主適段深

義寧公主適斛律武都

中山長公主適段寶鼎

公主適潘子晃

周文帝女

霍國公主適賀拔緯

襄樂公主適韋世康

襄陽公主適竇毅

永富公主適史雄

順陽公主適隋滕穆王楊瓚

西河長公主適劉昶

新興公主適蘇威

宇文護女

武帝女

清都公主適閻毗

隨文帝女

樂平公主為周天元帝后

蘭陵公主初適王奉孝再適韋機

煬帝女

卷之三

文獻通考卷三百八十八

七

崇禎三年重刊

南陽公主適宇文士及

後魏以來和番公主

公主係太武女適氏主楊保宗

光化公主適吐谷渾世伏

廣樂公主適吐谷渾夸呂魏齊南王臣孫女

西海公主蠕蠕主郁久閭吳提

化政公主元翌女

蘭陵公主並適蠕蠕主郁久閭阿那懷

長樂公主適突厥主阿史那土門

周

千金公主趙王招女適突厥主阿史那他鉢

隋

華容公主適高昌王伯雅

義安公主宗女適突厥可汗突利

義成公主宗女適突厥可汗啟民

史稱魏道武採婁敬之說諸公主皆嫁于賓附之國朝臣良族子弟皆不得尚蓋閭大肥楊保宗之屬皆夷狄也似不必分別為和番公主然閭大肥輩則部落之服屬而為臣者也楊保宗輩則外國之未服屬而為敵者也又國內之胡人所娶皆帝女而外國之君長娶多宗女此又其所不同也

唐制皇姑為大長公主後亦謂之長公主姊為長公主女為公主皆封

國視正一品太子女為郡主封郡視從一品親王女為縣主正

二品建中元年十二月出嫁岳陽等十二縣主初開元中置禮會院于崇仁里自興兵以來廢而不修公郡縣主不時降嫁給三十年凡王族子弟皆散毫無位或流落他縣上即位始叙用枝屬以時婚嫁公族老幼莫不悲感及縣主將嫁小大之物必同其用○貞元十五年勅附馬郡縣主如實無子准去養男並不得用母蔭○會昌五年勅今後先降嫁公主縣主如有

帝系 公主 文獻通考卷三百五十五 崇禎三年重刊

兒女者並不再請從人如無兒者陳奏委宗正寺處分而有安稱無輒請再從人者覺察處分主皆以親為尊王之昆弟妹先拜於皇子上稱啟神龍初下詔革之二年勅公主府設官屬鎮國太平長公主儀親王長寧安寧唯不入置長史餘並同親王宜城新都定安金城等公主非皇后生官員減半其金城公主以出降吐蕃特置司馬景龍四年停公主府依舊邑司永淳前親王食寶戶八百增至千增止十聖曆時進及三千戶預誅二張功增號鎮國與相王灼封五千薛武二家皆食寶封主與相王衛王成王長寧樂安二公主給衛士環第千步一區持兵呵府近有勅總停其太平公主有崇保社稷功其鎮國太平公主府即宜依舊酸寒縣尉袁楚客奏記於中書令魏元忠門女有矣並可相濫戡然而幕府者大夫之職非婦人之事今諸公主並開建府僚崇置官秩若以女家處男職所謂長陰而抑揚也而望陰陽不愆風雨無爽其可乎竊謂非致遠之計乎久安之策書曰事不師古以克永世匪說攸聞此之謂也若侯不正而

誰正開元四年三月制諸封國自始封至曾孫者其封戶三分減一十年加永穆公主封千戶初永穆等各封五百戶左右以吾有也斯皆宗廟社稷蒼生是為爾邊疆戰士出萬姓粗賦者非生所賞賜纔不過一二十疋此輩何功於人頓食厚封約之使之儉嗇不亦可乎左右以長公皆二千戶請與此上曰吾常讀後漢書見明帝曰朕子不敢望先帝子車服下之吾未嘗不廢卷歎息如何欲令此輩望長公主乎左右不敢復言是至諸王及公主以下所食封邑皆以課戶兗州縣與國官邑官共執文帳准其戶數收其租調均為三分其一入官其二入國公所食邑則全給焉二十年五月勅諸食邑實封並以三丁為限不須一分入官其物仍令封隨庸調送入京○凡公主封有以國名者鄆國代國霍國是也有以郡名者平陽宣陽東陽是也

有以美名者太平安樂長寧是也惟玄宗之女皆以美名名之世祖一女同安公主適王裕

同安公主適王裕

高祖十九女

長河公主適馮少師

襄陽公主適竇誕

平陽昭公主適柴紹

主及柴紹起兵佐高祖取長安武德六年薨葬加前後部羽葆鼓吹大輅麾幢樂也往者主身執金鼓參佐命于古有耶宜用之

高密公主初適長孫孝政再適段倫

長廣公主適趙慈景

長河公主適豆盧懷讓

房陵公主初適竇奉節再適賀蘭僧伽

九江公主適執失思力

廬江公主適喬師望

南昌公主適蘇勗

安平公主適楊思敬

淮南公主適封道言

貞定公主適崔恭禮

衡陽公主適阿史那社爾

丹陽公主適薛萬徹

臨海公主適裴師律

館陶公主適崔宣慶

安定公主初適溫挺再適鄭敬言

太宗二十一女

襄城公主初適蕭銑再適姜簡

王世宗時動能矩法帝物諸薛曰婦事舅姑如事父母毋異官則定省闕止葺故第門列雙戟而已

南平公主初適王敬直再適劉玄意

敬直下子先時公禮珪曰主上循法度吾當受公主謁見豈為身榮將以滅家國之美於是與夫人坐堂上主執笄盥饋少退後主出降有舅姑者備禮始於珪

遂安公主初適竇達再適王大禮

豫章公主適唐義識

長樂公主適長孫冲

帝以主長孫后所生勃有司裝贊皆長安得同先帝子然則長公主尊公主矣制有差等

北景公主適柴令武

普安公主適史仁表

東陽公主適高履行

臨川公主適周道務

清河公主適程懷亮

蘭陵公主適竇懷哲

晉陽公主初適韋思安再適楊仁輅

安康公主適獨孤謀

新興公主適長孫操

城陽公主初適杜荷再適薛瓘

合浦公主適房遺愛

汝南公主蚤卒

金山公主蚤卒

晉陽公主蚤卒

常山公主蚤卒

新城公主初適長孫詮再適韋正矩

高宗三女

義陽公主適權毅

高安公主適王勗

太平公主初適薛紹再適武攸澄

中宗八女

新都公主適武延暉

宣城公主適裴巽

安定公主初適王同皎再適韋濯三適崔銑

長寧公主初適楊慎交再適蘇彥伯

永壽公主適韋鍼

永泰公主適武延基

安樂公主初適武崇訓再適武延秀

成安公主適韋捷

睿宗十一女

壽昌公主適崔真

安興昭懷公主蚤死

荆山公主適薛伯陽

淮陽公主適王成慶

代國公主適鄭萬鈞

涼國公主適薛伯陽

薛國公主初適王守一再適裴巽

鄔國公主初適薛倣再適鄭孝義

金山公主

王真公主皆入道不嫁

霍邑公主適裴虛已

系

文狀通考卷三百八

七

崇禎三年重刊

玄宗二十九女

永穆公主適王繇

常芬公主適張去奢

孝昌公主

靈昌公主

上仙公主

懷恩公主

普昌公主

宜春公主

並蚤卒

唐昌公主適薛鏞

常山公主初適薛譚再適竇澤

萬安公主不嫁為道士

晉國公主適崔惠重

新昌公主適蕭衡

臨晉公主適郭潛曜

衛國公主初適豆盧建再適楊說

信成公主適獨孤明

真陽公主初適源清再適蘇震

楚國公主適吳澄江

昌樂公主適竇諤

永寧公主適裴齊丘

宋國公主初適溫西華再適楊徽

咸宜公主初適楊回再適崔高

齊國公主初適張垺再適裴頴三適楊敷

太華公主適楊琦

廣寧公主初適程昌胤再適蘇克貞

壽昌公主適郭液

萬春公主初適楊肱再適楊錡

樂城公主適蘇履謙

新平公主初適裴玲再適姜慶初

壽安公主適蘇發

肅宗七女

宿國公主適豆盧湛

肅國公主初適鄭巽再適薛康衡三適回紇英武威遠可汗

和政公主適柳潭 郊國公主適張清

紀國公主適鄭沛 永和公主適王診

郅國公主初適裴徽再適蕭升

代宗十八女

永清公主適裴倣 齊國昭懿公主適郭曖

靈仙公主 真定公主

玉清公主 太和公主

玉虛公主 西平公主

章寧公主 並早卒 華陽公主入道不嫁

嘉豐公主適高怡 晉寧公主適吳士廣

長林公主適沈明貞 貞元二年具冊德宗不御王殿不設樂遂為故事

晉陽公主適裴液

趙國莊懿公主初適封武清再適田緒 德宗幸望春亭臨餞車余根車白主始

義清公主適柳杲 壽昌公主適竇克良

新都公主適田華

德宗十一女

韓國貞穆公主

普寧公主

義川公主 晉平公主 並蚤卒

魏國憲穆公主適王士平 鄭國莊穆公主適張茂宗

臨真公主適薛釗 永陽公主適崔誼

文安公主入道不嫁 宜都公主適柳昱

燕國襄穆公主適回紇武義成功可汗

順宗十一女

漢陽公主適郭銳 梁國恭靖公主適鄭河

東陽公主適崔杞

西河公主適沈暈

雲安公主適劉士涇

襄陽公主適張克禮

尋陽公主

平恩公主

邵王公主並為道士

臨汝公主蚤卒

魏國公主適王承系

憲宗十八女

梁國惠康公主適李友

永嘉公主

永寧公主俱為道士

衡陽公主

普康公主

義寧公主

青鄉公主俱蚤卒

宣城公主適沈儀

鄭國溫儀公主適韋讓

岐陽莊淑公主適杜侗

開成二年勅賜馬嘗為公主服三年頗乖典法自此準禮夫妻齊服緣於周時岐陽公主既薨駙馬杜侗因禮文不為重服時論推美故有是詔

陳留公主適裴損

真寧公主適薛翹

南康公主適沈汾

臨真公主適衛洙

貞源公主適杜中立

永順公主適劉弘景

安平公主適劉異

永安公主入道不嫁

定安公主適回鶻崇德可汗

穆宗八女

義豐公主適韋處仁

會昌五年中書門下奏伏見公主上表備妾李者伏以臣妾之義與且賤稱家人之禮宜即區別臣等商量公主上表請如長公主之例並云某邑公主第幾女上表郡縣主亦望依此例從之

淮陽公主適柳正元

延安公主適竇濟

金堂公主適郭仲恭

清源公主蚤卒

饒陽公主適柳仲詞

義昌公主

安康公主俱不嫁為道士

敬宗三女

帝系

文獻通考卷三百五十五

二十七

永興公主

天長公主

寧國公主

文宗四女

興唐公主

西平公主

朗寧公主

化光公主

武宗七女

昌樂公主

壽春公主

長寧公主

延慶公主

靜樂公主

樂溫公主

永清公主

宣宗十一女

萬壽公主適鄭顥

永福公主

齊國恭懷公主適嚴祚

唐德公主適于琮

義和公主

饒安公主

盛唐公主

平原公主

唐陽公主

許昌公主適柳陟

豐陽公主

懿宗八女

衛國文懿公主適韋保衡

安化公主

普康公主

昌元公主

昌寧公主

金華公主

仁壽公主

永壽公主

僖宗二女

唐興公主

永平公主

昭宗女十一

新安公主

平原公主適李繼德

益昌公主

唐興公主

德清公主

大康公主

永明公主

新興公主

普安公主

樂平公主

開元禮冊公主及公主出降儀

冊公主

前一日尚書奉御設御幄於太極殿如常守宮設羣官次於東
 西朝堂奉禮設版位太樂令展宮懸樂儀設舉麾位如常又設
 文武羣官版位五品以上於橫街北六品以下於橫街南文東
 武西俱重行諸視於五品之南皇親親近設典儀位如常儀贊
 者二人在南少退俱西向冊使立於懸北西二俱北面副使立
 東少退以後準此其日諸衛屯門列伏如常冊使羣官等依時刻集朝
 堂次改服朝服通事舍人各引就朝堂位侍中量時刻版奏請

中嚴鈸戟近仗入陳於殿庭太樂令帥工八入就位協律郎
 就舉麾位典儀帥贊者先入就位諸守衛之官各服其器服符
 寶郎先請寶俱詣閣奉迎通事舍人分引王公羣官入就位又
 通事舍人引冊使並入立於殿門外道東西面以俟黃門侍郎
 帥主節奉節及幡立於階仗南節在前中書侍郎先請冊置於
 案令史降公服各對舉案立於節南道東西面中書侍郎立於
 案後侍中版奏外辦所由承旨索扇扇上皇帝服通天冠絳紗
 袍御輿以出曲直華蓋警蹕侍衛如常皇帝出自西房即御座
 南向坐扇開協律郎偃麾憂敵樂作符寶郎奉寶置於御座典
 儀贊拜羣官在位者俱再拜訖通事舍人引冊使入就位冊使
 等初入門舒和之樂作至位樂止立定典儀曰再拜贊者承傳
 冊使等皆再拜侍中進當御座前北面跪奏稱侍中臣某言冊
 公主請命使使伏興又侍中少前稱制曰可退復位侍中承制

降諸使者北面稱有制冊使副等俱再拜侍中宣制曰冊某公主命公等持節展禮宣制訖使副等又再拜侍中還侍位贊禮者引冊使少前黃門侍郎引主節詣冊使東北主節以節授黃門侍郎主節者後黃門侍郎持節西南授冊使跪受與付主節幡隨節立於使左黃門侍郎退贊禮者導中書令詣冊使東北面立又贊禮者道中書侍郎引諸公主冊案立於中書令之右中書令於案取公主冊舉案者皆由後立授冊使冊使跪受與置於案持案者退立於贊禮者引中書令與冊使俱向北退後位典儀曰再拜訖通事舍人引冊使等右旋而出持節者前導持案者次之冊使等初行樂作出門樂止侍中前跪奏稱侍中臣某言禮畢俛伏興還侍中位所由承旨索扇扇上皇帝與太樂令令撞蕤賓之鐘右五鐘皆應鼓祝奏太和之樂皇帝降座御輿入自東房侍衛蹕如來儀侍臣從至閣扇開樂止通事

後備
侍中引羣臣在位者以次出舉冊者及冊使至長樂門外次如

公主受冊

尚儀二人讀冊司贊一人引公掌贊二人知贊女史四人對舉前一日尚舍守宮計會設使者及冊案便次於光範門及長樂門外皆道右東向司贊設公主位於長樂門外內殿前近南當階北面西上又設內命婦應陪位者位於公主東北及西北嬪御等在東宮官等在西階重行相對北上又於內命婦之前設尚儀位二皆東向以西為上又於尚儀位南少退設司贊位掌贊二人陪其後其日典儀設冊使位於長樂門外之西東向北上又設舉冊案者位二在南差退東向內謁者監先取公主冊案置於長樂門外近限內命婦以下及應在位者並服禮衣先就位公主花釵翟衣司言引就受冊位侍從如常儀通事舍人

卷之三十一
禮儀志卷之五十一
三十一

引冊使副使等出就位持節者立於使者之北少退持冊案者
立於冊使副西南俱東向持節者去節衣持冊案者以案進冊
使之前北向相次而立內侍二人引使者詣門內謁者舉案少
前使取公主冊冊置於案俛伏興通事舍人引冊使副使等俱
進就次以俟尚儀率女史詣門昇冊案入各就尚儀之前對舉
冊案皆東向司贊曰再拜凡司贊有詞司言贊公主再拜尚儀
取公主冊於案持案者退少前北面稱有制曰司言贊公主再拜尚
儀執冊跪讀訖退復位以冊進授公主公主受冊以授司言訖
司贊再拜公主再拜在位皆再拜司贊少前稱禮畢司言引公
主退在位以次退掌贊報內謁者監禮畢內謁者監傳報冊使
等詣太極殿前南橫街南北面西上立中書令立於冊使等東
北西面冊使再拜復命曰奉制冊命某公主禮畢又再拜中書
令奏聞冊使等退幡節各還本司

納綵

前一日主人設使者次於大門之外道右南向其納吉納徵請
期親迎等禮皆
如其日大昕使者至於主人大門外贊禮者延入次凡賓主及
行事者皆
公使公使者出次贊禮者引至於大門外之西東面主人立於東階
下西面儻者立於主人之左北面受命出立於門東西面曰敢
請事使者曰朝恩貺室于某公之子某公有先人之禮使某也
請納采儻者入告主人曰寡人敢不敬從儻者出告堂畜者以
鴈授使者其餘並如一品婚儀

問名

使者既出至主人還阼階上西面曰皇帝第某女封某公主餘
行事並如一品婚儀其禮使者戶牖之間贈之篚幣及兩馬詞云
吾子為寧故至于寡人之室寡人有先皇
之禮請
禮從者

納吉

帝系考 公主 卷三百五十五 出宗禎三年刊

其日大昕使者至請事使者曰加諸卜占曰吉使某也某也敢告主人曰某公有吉寡人與在焉寡人不敢辭餘如納采之儀

納徵

其日大昕使者至入次掌事者布幕於內門外玄纁束帛陳於幕上乘馬在幕南北首西上掌事者璋以匱俟於幕東使者曰朝恩貺室于某公之子某公有先人之禮使某也以束帛乘馬請納徵主人曰某公順先典貺以重禮寡人敢不承命餘並如一品婚儀

請期

其日大昕使者至入次至請事使者曰某公有賜既申受命某公使某請吉日償者入告主人曰寡人既受前命惟命是聽使者曰某公命某聽命於王償者入告主人曰寡人固惟命是使使者曰某公使某受命於王王不許某敢不告期曰某日餘並如

如一品婚儀

親迎

其日大昕婿之父告廟醮子並如一品婚儀子再拜降出乘輅備儀仗詣主人之第賓將至內贊者布席於東房當戶南向設樽醜醴等於東房主人醴公主如一品醴女之儀公主著花釵褕翟纁神入房以下並如一品醴女儀訖主人降立於東階東南西面贊禮引賓出次立於門西東面償者進受命出門東面曰敢請賓曰某主命某之父以茲初昏命某將請承命償者入告主人曰寡人固敬具以請至奠鴈出如常禮初賓入門主婦出立於房中外之西南面於賓拜訖姆導公主出主人少進西面戒之如有正焉若衣若花命之曰戒之敬之夙夜無違命主婦戒之於西階上施衿結帨戒之曰勉之敬之夙夜無違公主出以下並如常儀

同牢

初婚掌事者設洗於東階東南及陳設牢饌鉶俎之數各依其品羊豕節折大羹在於爨其器皆明烏漆惟餘並如一品儀

見舅姑

見之日公主夙興沐浴著花釵服褕翟舅服公服姑著鈿釵禮衣其儀同一品婚禮公主降西階以出無取脯授婦氏之儀

盥饋舅姑

公主盥饋以少牢舅姑公主服如見禮及酌舅姑訖內贊者設公主席於舅姑席東北南面餘並如一品禮

婚會 婦人禮儀

以上並如一品婚儀

饗丈夫送者

同一品儀加送以乘馬設從者乃於西廊下

饗婦人送者

女相者引貴升降酬以束帛餘如丈夫禮

唐和蕃公主

弘化 宗室女貞觀時降吐谷渾慕容容譯曷鉢

文成 宗室女貞觀時降吐蕃贊普弄贊命禮部尚書江夏王

道宗送之弄贊親迎河源見王人執子婿禮甚謹歎大國服飾儀禮之盛有愧色謂所親曰我祖父未有通婚大國者今我得尚大唐公主當築一城以誇示後世仍遣酋豪子弟請入國學

習詩書從之

金城 雍王守禮女神龍時降吐蕃贊普

寧國 蕭宗女乾元時降回紇英武威遠可汗置司公主府二年自蕃還五年罷府置邑司

永樂 宗室女開元時適契丹於鄭郡王李失活

燕郡 餘姚公主女慕容氏開元時降契丹松羅郡王李鬱子焉

固安 從外生女辛氏開元時降奚首領李大輔後大輔殺死立季弟魯蘇為主仍尚主魯蘇牙官謀歸突厥主殺之

以功被賞

崇禎三年重刊

崇禎三年重刊

崇禎三年重刊

崇禎三年重刊

東光

威安公主 帝氏 降奚首領魯蘇

交河

時降突厥騎施可汗 蘇祿 道女 開元

和義

宗室女 天寶時 降寧國奉化王

靜樂

外孫 獨孤氏 天寶時 降松 漢都督 懷順王 李懷節

宜芳

外生女 楊氏 天寶時 降饒 樂都督 懷信王 李延龍

崇徽

僕固懷恩女 大曆 時降回紇 可汗

咸安

德宗女 貞元時 降回紇 天親 可汗 置咸安公主府 淮親王

太和

憲宗女 長慶時 出 降回紇 崇德可汗

梁太祖女

安陽公主 適羅延規

長樂公主 適趙巖

普寧公主 適王貽祚

金華公主

真寧公主

少帝女

壽春公主

壽昌公主

後唐武帝女

瓊華長公主 適孟知祥

瑤英公主 適張延釗

明宗女

永寧公主 適晉高祖

興平公主 適趙延壽

壽安公主

永樂公主

晉高祖女

長安公主 適楊承祚

漢高祖女

永寧公主 適宋延偓

周太祖女

樂安公主

壽安公主 適張承德

永寧公主

永寧公主

永寧公主

永寧公主

永寧公主

宋太祖六女

三長女不及封

秦國長公主適王承衍

晉國大長公主適石保吉

許國長公主適魏成信

宋初之制初被選尚者即拜駙馬都尉賜玉帶襲衣銀鞍勒馬采羅百疋謂之繫親又賜其家銀萬兩令辦聘財之數倍於親主聘妃出降賜甲第餘如諸王夫人之制而扇加四引障花燭籠各加十

太宗七女

長不及封

燕國長公主適吳元晟

曹國長公主

中國大長公主皆出家為尼

鄧國長公主適王貽永

晉國大長公主適柴宗慶

齊國大長公主適李遵勳

舊制選尚者降其父為兄弟行是時遵勳父繼昌尚無恙主因疑用

以舅禮而繼昌帝聞而嘉之賜金幣

真宗二女

長女不及封

次及幼入道亦早薨

仁宗十三女

周陳國公主適李瑋

周國公主

漢國公主

秦國公主

魏國公主

魯國公主

吳國公主

燕國公主

楚國公主

兗國公主適曹詩

秦魯國大長公主適錢景臻

至四品與十三年始薨

慶壽寶壽二公主史不言所適

公主冊禮嘉祐二年儀注則一日有司設冊使副幕次於內東門外又設內命婦次於公主受冊印本位門外又設公主受冊印位於本位庭階下北向又設冊使位於內東門副使及內給

事於其南差退並東向北又設冊印案位於冊使前南向又
設內給事位於冊使北其日自文德殿奉冊印符至內給
事指本位諸公主服首飾翟冊印至內東門外擇位置訖內
臣引內命婦俱入就位禮百官引冊使副俱立東向位內給事
前東向躬稱冊使王堯臣副使田况奉制授公主冊印退後內
給事入詣所設冊印本位公王前言訖退內給事進詣冊使前
面使跪以冊印授內給事亦跪以授內謁者冊使退後
內謁者及主當內臣持冊印入內東門內給事從入請本位廷
又內給事贊公主降立庭中北向位跪取冊與立於公主之右
少前西向又內給事立於公主之左少前東向又內給事稱有
制內給事贊公主再拜內給事奉冊跪授公主公主受以授內
給事奉印亦然復贊再拜前引公主升位以次內臣引內命婦
賀內給事贊言禮畢內命婦退遂引公主謝皇帝皇后冊引如

文曰充國公主之印皆右

王出降嘉祐二年禮官言禮閣新儀公主出降前一日行五
古者結婚始用行人告以夫家采擇之意謂之納采問女之
歸卜夫廟吉以告女家謂之問名納吉今選尚一出朝廷不
得納采又公主封爵已行誕告不得問名而上之若納成則既
有進財請期則有司擇日宜稍依五禮之名存其物數俾知古
者婚姻之事重而夫婦之際嚴如此亦不忘古禮之義也時充
國公主下嫁李璋詔俟出降日令夫家主婚者具衣用鴈帛玉
馬等物陳於內東門外以授內謁者進入內中付掌事者受之
其馬不入

舒國公主早夭
魏國長公主適王詵

魏楚國公主適王師約
韓魏大長公主適張敦禮

神宗十女

吳國公主

潞國公主

邠國公主

周國淑懷公主早夭

潭國賢孝公主適王遇

哲宗四女

鄧國公主

秦國公主適潘正夫

徽宗二十四女

嘉德帝姬適曹寅

順淑帝姬早亡

茂德帝姬適蔡條

鄆國公主

邢國公主

兗國公主

唐國賢穆公主適嘉彥

徐國賢靜公主適潘意

揚國公主皆早世

陳國公主適石端禮

榮德帝姬適曹晟

安德帝姬適宋邦光

壽淑帝姬早亡

安淑帝姬並早

康淑帝姬

保淑帝姬並早

旬德帝姬適田丕

熙淑帝姬

顯德帝姬適劉文彥

申福帝姬

賢福帝姬

長福帝姬

和福帝姬

惠福帝姬

華福帝姬

儀福帝姬

慶福帝姬

令福帝姬

永福帝姬

寧福帝姬

仁福帝姬並早

保福帝姬

順德帝姬適向子辰

敦淑帝姬並早

悼穆帝姬

成德帝姬適向子房

榮淑帝姬

崇德帝姬適曹湜

慧淑帝姬

文獻通考卷三百九十八

崇禎三年重刊

純福帝姬

恭福帝姬

並未及選尚從
北侍歿於虜中

四朝國史傳史臣曰國朝帝女封公主沿襲漢唐或以美名或以國姊妹曰長公主諸姑曰大長公主至祖姑則或加兩國政和三年蔡京為相建議以為不典始改為帝姬以二字易國名四字易兩國名自祖宗以降數十女皆追加封冊至中興時始復初故今所書但仍舊式唯徽宗諸主乃從一時之制云

帝姬降嫁儀納采問名納吉請期婿家具禮物

並用
納成
用玉
幣等

脩表如儀前期太史局擇日差官奏告景靈東西宮親迎前一日所司於東門外量地之宜西向設婿次其日大昕婿之父服其服告於禰廟曰無廟者行醮事
東闕設神位天子降女於某婿
名以某日親迎敢告再拜子將行父醮子於廳事贊者設父位於中間南向設子位於父位之西近南東向父即座子公服升自西階進立

於位前贊者注酒於醖西向授子子再拜跪受贊者又奉饌設於位前子舉酒與卽座飲食訖降再拜贊禮者引立於父位前父命之曰往迎肅雍以昭惠宗祐子再拜曰祇率嚴命又再拜降出乘馬至東華門內下馬禮直官引就次有司陳帝姬函簿儀仗於內東門外候帝姬將升厭翟車禮直官引婿出次立於內東門外躬身西向掌事者以鴈陳於前內謁者奉鴈以進俟帝姬升車訖婿再拜先還第同牢其日初昏掌事者設巾洗各二一於東階東南一於室之北水在洗東尊於室中實四爵兩盞於篚爵盞以常用
酒器代之婿至本第下馬以俟帝姬至降車贊者引婿揖帝姬以入及寢門又揖婿導帝姬升入室盥洗掌事者布對位婿揖帝姬皆即座受醖三飲婿及帝姬俱興再拜訖贊者徹酒見舅姑夙興帝姬著花釵服褕翟以俟見贊者設舅姑位於堂上東西相向舅位於東姑位於西舅姑服其服俱就位

後立女相者引帝姬於西階詣舅位前再拜訖贊者以棗栗授帝姬帝姬奉棗栗置於舅位前舅即座贊者進徹以東帝姬退復位又再拜女相者又引帝姬詣姑位前再拜訖贊者以服脩授帝姬帝姬奉服脩置於姑位前姑即座贊者受以東帝姬退復位又再拜次醴婦盥饋婦如儀五年五月嘉德帝姬下嫁曹皇后詔用新儀行盥饋之禮皇后宮闈送至第外命婦免從重和五年十一月蔡京請免茂德帝姬下降見舅姑行盥饋之禮詔不允又詔神考治平間親灑宸翰以王姬下降躬行舅姑禮韋云歷代公習之幣以成婦道以風天下於是崇寧大觀以來詔有司講求典禮繼頒五禮新儀著為永法近聞徒有奉行之名而舅姑既不端坐返有下拜之禮其失本意可自今帝姬下降恪遵新儀

中興國史傳論曰右三十四帝姬早亡者十四人餘皆北遷

獨恭福帝姬生才周晬虜不知故不行建炎三年薨封隋國公主安德帝姬有遺女一人後適嗣秀王伯圭封秦國夫人祭德帝姬至燕京駙馬曹成卒改適習古國王紹興中有商人妻易氏者在劉超軍中見內人言宮禁事遂自稱祭德帝姬鎮撫使解潛送至行在遣內夫人驗之言其詐遂付大理寺獄成詔杖死又有開封尼李靜善者內人言其貌似柔福靜善即偽稱之蘄州兵馬鈐轄韓世清送至行在遣內侍馮益等驗視為所欺遂封福國長公主出適永州防禦使高世榮其後內人從顯仁太后歸言其妄送法寺治之內侍李諤自北還又言柔福在五國城適徐還而薨靜善遂伏誅柔福之薨也在紹興十一年從梓宮來者以其骨至葬之追封和國長公主

孝宗二女

嘉國公主

次女 俱早世

光宗三女

文安公主

和政公主

齊安公主

俱早世

寧宗一女

祈國公主

早世

文獻通考卷之二百五十八

文獻通考卷之二百五十九

宋鄱陽 馬 端臨 貴與 著

明新陽 馮 天馭 應房 校刊

帝系考 皇族

黃帝二十五子其得姓者一十四人

國語司空季子曰同姓為兄弟黃帝之子二十五人其同姓

者二人而已唯青陽與夷鼓皆為已姓此二人相與同德故

氏帝青陽方雷氏之甥也夷鼓彤魚氏之甥也方雷西陵氏

少皞青陽系曰黃帝娶於西陵氏之子田螺其同生而異姓者

四母之別為十二姓凡苗帝之子二十五宗唐尚書曰繼別

別為大宗別之庶其得姓者一十四人為十二姓居官而初

孫乃為小宗耳為姬酉祁已媵箴任荀僖佶僕依

是也唯青陽與蒼林氏同于苗帝故昏為姬姓二十五宗唯

帝系 皇族 文獻通考卷之二百五十九

德及黃帝同 同德之難也如是 言得白帝同之 姓為難也

昔高陽氏有才子八人 高陽氏顓頊之 舒墳猷 戴大臨龍

降庭堅仲容叔達 此即出益禹皋陶之倫 庭堅即皋陶字 實徒

下之民謂之八愷 愷 齊中也 淵深也 信也 焉 高辛氏有才子八

人 高辛氏帝嚳之號 入人 伯奮仲堪叔獻季仲伯虎仲熊叔豹

李里 此即稷契未虎熊羆之倫 奮甫問反 熊音維 狸力 忠肅共

認宣慈惠和天下之民謂之八元 肅敬也 懿美也 宣編 此十六

族也 世濟其美不隕其名 濟成也 隕墜也 隕 以至於堯堯不能

舉舜臣堯舉八愷使主后土 后土地官禹作司空 以揆百事莫

不時序地平天成 揆度也 成亦平 舉八元使布五教子四方 契

可徒五教在實故 契在八元之中 父義母慈兄友弟共子孝內平外成 內諸夏

夏 反昔帝鴻氏有不才子 帝鴻帝掩義隱賊好行凶德醜類惡物

不友是與比周 醜亦惡也 比近也 周密也 好呼報反 鬻魚

比昆志反 天下之民謂之渾敦 渾敦 渾敦 渾敦 渾敦 渾敦 渾敦

侯少皞有不才子 少皞 少皞 少皞 少皞 少皞 少皞 少皞 少皞

言靖諳庸回服讒蒐慝以誣盛德 誣 誣 誣 誣 誣 誣 誣 誣

德賢人也 蒐 蒐 蒐 蒐 蒐 蒐 蒐 蒐 蒐 蒐 蒐 蒐 蒐 蒐 蒐 蒐

行下孟反 顓頊氏有不才子不可教訓不知話言 話 話 話 話 話 話

之則頑 德義不 舍之則露 舍 舍 舍 舍 舍 舍 舍 舍 舍 舍 舍 舍

之民謂之憍 憍 憍 憍 憍 憍 憍 憍 憍 憍 憍 憍 憍 憍 憍 憍 憍

族也 世濟其凶憎其惡名以至於堯堯不能去 堯 堯 堯 堯 堯 堯

去堯亦不能 堯 堯 堯 堯 堯 堯 堯 堯 堯 堯 堯 堯 堯 堯 堯 堯

食冒于貨賂侵欲崇侈不可盈厭聚斂積實不知紀極不分孤

寡不恤貧賈 賈 賈 賈 賈 賈 賈 賈 賈 賈 賈 賈 賈 賈 賈 賈 賈

子孫別以謂之饕餮 饕餮 饕餮 饕餮 饕餮 饕餮 饕餮 饕餮 饕餮 饕餮

此三凶 謂之饕餮 饕餮 饕餮 饕餮 饕餮 饕餮 饕餮 饕餮 饕餮 饕餮

實于四 實 實 實 實 實 實 實 實 實 實 實 實 實 實 實 實

實于四 實 實 實 實 實 實 實 實 實 實 實 實 實 實 實 實

門開四門達四聰以賓禮衆賢關流四凶族案四方罪狀渾敦

窮奇檣杌投諸四裔以禦魘魅使當醜魅之四遠

如異氣所生害人害者曰御祭魚呂反山神獸也魅亡備反說文作魅云者精物也魅或從末是以是崩而天下

如一同心戴舜以為天子以其舉十六相去四凶也

按八愷出自高陽八元出自高辛驩兜出自帝鴻共工

出自少皞鯀出自顓頊皆黃帝之裔也雖賢否不同而

皆以帝者子孫為顯官於唐虞之世蓋古之任者世祿

而五帝三代之世系未有不自黃帝者故叙此段以

備唐虞以來公族世系之本末云

周武王克商光有天下兄弟之國十有五人姬姓之國四十人

傳富辰曰昔周公弔二叔之不咸故封建親戚以蕃屏周傷

也咸同也周公傷夏服之叔世疏管蔡邲霍魯衛毛聃郕雍

曹滕畢原鄭郕文之昭也十六國皆邲晉應韓武之穆也四

皆武凡葬邢茅胙祭周公之胤也

禮託文王世子庶子之正於公族者教之以孝悌睦友子愛明

父子之義長幼之序正者政也庶子司馬之屬掌其朝于公內

朝則東西北上臣有貴者以齒內朝路其在外朝則以官司士

為之外朝路寢門之外庭司馬亦司馬之其在宗廟之中則如

外朝之位宗人授事以爵以官宗人掌禮及宗廟也以爵貴賤

司徒奉牛司馬其登餼獻受爵則以上嗣上嗣君之適長子以

爵謂上嗣舉奠也獻謂舉奠洗爵酌入也餼謂宗人庶子治之

雖有三命不踰父兄治之治公族之禮也唯於內朝則然其餘

命齒于公族三命不齒不齒會聚之事則與庶姓同一命齒于鄉里再

者特為位不在父兄行列中其公大事則以其喪服之精麤為

序雖於公族之喪亦如之以次主人大事謂死喪也其為君雖

主人主喪者次主人者主人恒在若公與族燕則異姓為賓宗

無相賓膳宰為主夫燕尊不公與父兄齒親親族食降一等親

稱疏者希稱其在軍則守於公禰謂從軍者公禰行以直由反密也公若有

出疆之政謂朝覲庶子以公族之無事者守於公宮正室守於

太廟正室適于也太廟太祖之廟也諸父守貴官貴室謂守路寢○守貴室諸

子諸孫守下宮下室下宮親廟也下室燕寢五廟之孫祖廟未

毀雖為庶人冠取妻必告必赴練祥則告赴告於君也實門

容顯考為族之相為也宜乎不弔宜免不免有司罰之謂六

始封子也承讀為贈聲之誤也正禮也至于賜賻承含皆有正焉謂方屬反下同賻音附承音

五世贈出注含胡賻反本又作含賻賻音遂皆贈喪之物也車馬公

族其有死罪則磔于甸人不於市朝者隱之也甸人言郊野之

智反一其刑罪則纖剝亦告于甸人纖讀為殲殲剝也剝割也

成有司讞于公其死罪則曰某之罪在大辟其刑罪則曰某之

罪在小辟成半也讞之言曰公曰宥之宥寬也欲寬其有司

曰在辟公又曰宥之宥復也有司又曰在辟及三宥不對走出致

刑于甸人對答也宥者君勿言宥則答之以將更寬之乎公又

使人追之曰雖然必赦之有司對曰無及也罪既正不可宥乃

類反命于公刑已公素服不舉為之變如其倫之喪無服素服

錫衰以居往弔之常事則弁經於上蓋疑衰同姓則緦衰以弔

族朝于內朝內親也雖有貴者以齒明父子也謂以宗外朝以

官體異姓也體猶連也宗廟之中以爵為位崇德也崇高宗人授

事以官尊賢也官各登餼受爵以上嗣尊祖之道也上嗣祖喪

紀以服之輕重為序不奪人親也紀猶公與族燕則以齒而孝

弟之道達矣以至尊不自其族食世降一等親親之殺也殺差

戰則守於公禰孝愛之深也行主君正室守太廟尊宗室而君

行次 禮記卷之九

臣之道者矣以其不敢以諸父諸兄守貴室子弟守下室而讓
道遠矣以其貴者守貴賤者守賤上言五廟之孫祖廟未毀雖
及庶人冠取妻必告死必赴不忘親也親未絕而列於庶人賤
無能也敬弔臨賻賙睦友之道也古者庶子之官治而邦國有
倫邦國有倫而衆鄉方矣鄉方知所歸也公族之罪雖親不以犯有司
正刑也所以體百姓也百姓猶于也術法也刑于隱者不與國
人慮兄弟也弔弔弟為服哭于異姓之廟為泰祖遠之也素服
之外不與樂私喪之也骨肉之親無絕也公族無官刑不剪其
類也

左傳襄公十二年吳子壽夢卒臨於周廟禮也周廟文王廟也
曾為諸姬臨於周廟為邢凡蔣茅胙祭臨於周公之廟即祖廟也

六國皆周公之友子別封為國共祖周公

秦商鞅立法宗室非有軍功不得論為屬籍

漢高祖七年置宗正官以叙九族

文帝四年復諸劉有屬籍家無所與賜諸侯子邑名二千石

孝武元光元年復七國宗室前絕屬者

按孝景三年詔楚元王子執等與吳王濞等為逆朕不忍加法除其籍毋令汚宗室是年始詔復之

後元二年正月朝諸侯于甘泉宮賜宗室

孝昭始元二年以宗室母在位者舉茂材辟疆劉長樂皆為光

祿大夫辟疆守長樂衛尉

武帝時劉辟疆以宗室子隨二千石議論冠諸宗室清寧少欲常以書自娛不肯仕昭帝即位或說大將軍光曰將軍不見諸呂之事乎處伊周之位攝擅權而背宗室不與共職是

以天下不信卒至滅亡今將軍當盛位帝春秋富宜納宗室
又多與大臣共事反諸呂道如是以免患光然之乃擇宗
室可用者辟疆子德待詔丞相府

孝宣地節元年詔曰蓋聞堯親九族以和萬國朕蒙遺德奉承
聖業惟念宗室屬未盡而以罪絕若有賢材改行勸善其復屬
使得自新

孝成建始二年罷博望苑以賜宗室朝請者

劉向上封事言王氏一姓朱輪華轂者二十三人大將軍秉
事用權五侯駙奢排擯宗室孤弱公族其有智能者尤非毀
而不進遠絕宗室之任不令得給事朝省恐其與已分權事
勢不兩大王氏與劉氏且不並立宜發明詔吐德音接近宗
室親而納信黜遠外戚毋授以政所以褒睦內外之姓子孫
無疆之計也

宣帝即位賜宗室王子有屬者馬各一駟本紀

平帝元始元年詔宗室屬未盡而以罪絕者復其屬其為吏舉

廉佐史補四百石本紀師古曰宗室為吏者皆令舉廉各從本
秩而依廉吏遷之為佐史者例補四百石

四年二月賜宗室有屬籍者爵自五大夫以上各有差本紀

五年正月祿祭明堂宗室子九百人召助祭禮畢皆益戶賜爵

及金帛增秩補吏各有差詔曰蓋聞帝王以德撫民其次親親

以相及也昔堯睦九族舜厚叙之朕以皇帝幼年且統國政惟

宗室子皆太祖高皇帝子孫及兄弟吳頃楚元之後漢元至今

十有餘萬人雖有王侯之屬莫能相糾或陷入刑罪教訓不至

之咎也傳不云乎君子篤於親則民興於仁其為宗室自太上

皇帝以來族親各以世氏郡國置宗師以糾之致教訓焉二千

石選有德義者以為宗師考察不從教令有寃失職者宗師得

因郵亭書言宗伯請以聞常以歲月正賜宗師帛各十匹

西漢初宗室封王者

帝子王已見皇
子門更不錄

楚元王交

高帝弟

代王喜

高帝兄

荆王賈

高帝從
父弟

燕敬王澤

高帝從祖昆弟各王受封傳國
本未見封建考此更不錄後國

西漢宗室王子侯

高帝時封二人

高后時封三人

孝文時封十四人

孝景時封七人

孝武時封一百七十七人

孝昭時封十二人

孝宣時封六十三人

孝元時封四十八人

孝成時封四十三人

孝哀時封九人

孝平時封二十七人

各侯姓名及受封傳國本未並見封建考此更不錄後同

東漢世祖建武二年十二月歲年詔曰惟宗室列侯為王莽所

廢先靈無所依歸朕愍之其並復故國若侯身已歿屬所上其

子孫見名尚書封拜

紀

十三年二月丙辰詔曰長沙王興真定王得河間王邵中山王

茂皆襲爵為王不應經義其以興為臨湘侯得為真定侯邵為

樂成侯茂為單父侯其宗室及絕國封侯者凡一百三十七人

丁巳降趙王良為趙公太原王章為齊公魯王興為魯公

漢置宗正卿掌序錄王國嫡庶之次及諸宗親屬遠近郡國歲

因計上宗室名籍若有犯法當髡以上先上諸宗正宗正以聞

乃報決

胡廣曰又歲一治
諸王世譜差序秩

和帝元興元年宗室以罪絕者悉復屬籍

以後屢有此
詔不悉錄

魏文帝黃初二年制封王之庶子為卿公嗣王之庶子為亭侯

公之庶子為亭伯

明帝太和五年詔令諸王及宗室公侯各將適子一人朝

齊王時宗室曹固上書曰大魏之興二十四年矣子弟王空
 虛之地君有不使之民宗室竄於閭閻不聞邦國之政權均
 匹夫勢齊凡庶內無深根不拔之固外無磐石宗盟之助非
 所以安社稷為萬世之業也且今之州牧郡守古之方伯諸
 侯皆跨有千里之土兼軍武之任或比國數人或兄弟並據
 而宗室子弟曾無一人廁其間與相維制非所以強幹弱枝
 備萬一之虞也今之用賢超為名都之主或為偏師之帥而
 宗室有文者必限之小縣之宰有武者必致百人之上非所
 以勸進賢能褒異宗室之禮也語曰百足之虫至死不僵以
 其扶之者衆也此言雖小可以譬大是以聖王安不忘危存
 不忘亡故天下有變而無傾危之患矣冀以此論感寤嘗爽
 爽不能用

魏宗室

曹仁 太祖從弟任至重

曹洪 太祖從弟任至重

曹休 太祖族子任至大司馬

曹真 太祖族子任至大

得自選國中長吏衛將軍齊王攸獨不敢皆令上請又詔除魏

宗室禁綱

晉置宗正統皇族宗人圖謀

晉宗室王侯

安平獻王孚 宣帝弟

彭城穆王權 宣帝弟

高密文獻王泰 宣帝弟

范陽康王綏 宣帝弟

濟南惠王遂 宣帝弟

譙懿王剛 宣帝弟

任城景王陵 宣帝弟

平原王幹 宣帝弟

汝南文成王亮 宣帝子

琅琊武王泗 宣帝子

清惠亭侯京 宣帝子

扶風武王駿 宣帝子

梁王彤 宣帝子

趙王倫 宣帝子

齊獻王攸 文帝子

城陽哀王晃 文帝子

遼東悼惠王定國 文帝子

唐漢陽王廣德 文帝子

樂安平王鑒 文帝子

燕王綏 文帝子

宋宗室諸王侯

長沙景王道憐 武帝中弟

臨川烈武王道規 武帝季弟

營浦侯遵考 武帝族弟

始武帝輔政時諸子並弱宗室唯有遵考云

孝武帝帝室春親官非祿官者月給錢十萬

齊宗室諸王侯

衡陽元王道度 高帝長兄

始安王道生 高帝次兄

前豐伯赤斧 高帝從祖弟

臨汝侯坦之 高帝絕服族子

梁宗室王侯

吳平侯景 武帝從父弟

長沙宣武王欽 武帝兄

永陽昭王敷 武帝兄

衡陽宣王暢 武帝弟

桂陽簡王融 武帝弟

臨川靜惠王弘 武帝弟

南平元襄王偉 武帝弟

安成康王秀 武帝弟

始興忠武王憺 武帝弟

鄱陽忠烈王恢 武帝弟

梁置宗正卿位視列曹尚書主皇室外戚之籍以宗室為之

陳宗室王侯

永脩侯擬 武帝疎屬

遂興侯詳

宜黃侯慧紀 武帝從孫

南康愍王曇朗 武帝母弟

後魏宗室王侯

上左公紇羅 神元帝曾孫

武陵侯因

長樂王壽樂 並章帝後

望都公頽 昭帝後

六脩 穆帝長子

曲陽侯素延

齊宗室

齊宗室

齊宗室

順陽公郁

宜都王目辰

並桓帝後

吉陽界比干

江夏公呂

道武侯弟

高涼王旅

平文帝第四子

西河公敦

平文帝曾孫

司徒

平文帝玄孫

武衛將軍譚

烈帝第四子

河間公齊

烈帝玄孫

扶風公處真

烈帝後

文安公泥

魏疏族

寔君

昭武帝子

秦王翰

昭武帝子

關婆

壽鳩

紇根

地干

力真

窟咄

並昭成帝子

明帝時京兆王遙大功昆弟皆是景穆之孫至明帝而本服絕故除遙等屬籍遙表曰竊聞聖人所以南面而聽天下其不可得變革者則親也尊也四世而總服窮五世而初免六

世而後屬竭矣去茲以徃猶繫之以姓而弗別綴之以食而弗殊又律曰議親者非唯當世之屬親歷謂先帝之五世謹尋斯旨將以廣帝宗重磐石先皇所以變茲事條為此別制者大和之季方有意於吳屬經始之費慮深在初割滅之起暫出當時也且臨淮王提分屬籍之始高祖賜帛三千疋所以重分離樂良王長命亦賜絲二千疋所以存慈眷此皆先朝殷勤克念不得已而然者也古人有言自足之蟲至死不僵者以其輔已者衆臣誠不欲妄親太階苟求潤屋但傷太宗一分則天子屬籍不過千數人而已在漢親王之子不限多少皆列土而封謂之曰侯至于魏晉莫不廣昨河山稱之曰公者蓋惡其大宗之不固骨肉之恩疎矣臣去皇上雖是五世之遠於先帝便是天子之孫高祖所以國秩祿賦復給衣食后族唯給其賦不與衣食者以別內外限異同也今

諸廟之感在心未忘行道之悲倏然已及其諸封者身亡之日三年服終然後改奪今朝廷猶在過密之中便議此事實月未安詔付尚書博議以聞尚書令任城王澄尚書左僕射元暉奏同進表靈太后不從先是皇族有譴皆不持訊時有宗士元顯當犯罪宗正約以舊制尚書李平奏以帝宗磐石周布天下其屬籍踈遠蔭官且末無良犯憲理須根究請立限斷以為定式詔曰雲漢綿遠蕃衍代滋直籍宗氏而為不善者良亦多矣先朝既無不訊之格而空出矯特以長為暴諸在議請之外者可悉依常法

北齊宗室王侯

趙郡王琛 神武六帝弟

清河王岳 神武從父弟

廣平公盛 神武從叔祖

喝州公永樂 神武從祖兄子

上洛王思宗 神武從子

平秦王歸彥 神武族弟

武興王普 歸彥兄子

長樂太守靈山 神武族弟

神武諸子已見皇子門

齊置大宗正寺掌宗室屬籍統皇子王國諸長公主家

周宗室無封爵貴顯者周文帝諸子已見皇子門更不重叙

隋宗室諸王

蔡景王整 文帝次弟

滕穆王瓚 文帝弟

道宣王嵩 文帝弟

衛昭王爽 文帝弟

河間王弘 文帝從弟

義城公處綱 文帝族父

離石太守子崇 武元帝族弟

唐宗室四十一房

一曰定州刺史 名乞豆仕後魏太祖景皇帝虎之次弟

二曰南陽公 景帝子名延伯

三曰譙王 景帝子名真

四曰葵王景帝子名綱

六曰雍王景帝子名珪

八曰大鄭王景帝子名亮

十曰巢王高祖子元吉

十二曰荆王高祖子元景

十四曰韓王高祖子元嘉

十六曰小鄭王高祖子元懿

十八曰虢王高祖子元孫

二十曰鄧王高祖子元裕

二十二曰魯王高祖子元嬰

二十四曰密王高祖子元曉

二十六曰恒山王太宗子承乾

二十八曰濮王太宗子泰

五曰畢王景帝子名璋

七曰郇王景帝子名禧

九曰蜀王代祖元皇帝子名港

十一曰大楚王高祖子智雲

十三曰徐王高祖子元禮

十五曰彭王高祖子元財

十七曰霍王高祖子元軌

十九曰道王高祖子元慶

二十一曰舒王高祖子元名

二十三曰江王高祖子元祥

二十五曰滕王高祖子元嬰

二十七曰吳王太宗子元恪

二十九曰蔣王太宗子元曠

二十曰越王太宗子貞

三十二曰曹王太宗子明

三十四曰章懷太子高宗子賢

三十九曰惠宣太子蜀王房睿宗子

三十一曰紀王太宗子真

三十三曰澤王高宗子金

三十五曰湖陽郡王睿宗子範

又有隴西渤海二房附見其譜定著三十九房自玄宗以後諸王不出間不分房子孫闕而不見

太宗貞觀元年初上皇欲強宗室以鎮天下故皇再從三從弟及兄弟之子雖童孺皆為王王者數十人上從容問羣臣徧封宗子於天下利乎封德彝對曰前世唯皇子及兄弟乃為王自餘非有大功無為王者上皇敦睦九族大封宗室自兩漢以來未有如今日之多者爵命既崇多給力役恐非示天下以至公也上曰然朕為天子所以養百姓也豈可勞百姓以養已之宗族乎乃詔降宗室郡王皆為縣公惟有功者數人不降

玄宗先天之後皇子幼則居內東封後以年漸長成乃於安國寺東附苑城同為大宅分院居之名為十王宅令中官押之於夾城中起居每日家令進膳又引詞學工書之人入教謂之侍讀十王謂慶忠棣鄂榮光儀穎永濟蓋舉全數其後盛儔陳豐恒涼六王又就封入內宅開元二十五年鄂光得罪忠王繼大統天寶中慶棣又歿唯榮儀十四王居內而府幕列於外坊歲時通名起居而已外諸孫長成又於十宅外置百孫院每歲幸華清宮側亦有十王宅百孫院十王官人每院四百餘人又於宮中置維城庫諸王月俸物納之以給用諸孫納妃嫁女亦就十院中太子不居於東宮但居於乘輿所幸之別院太子之子亦分院而居婚嫁則同親王公主於崇仁里之禮院唐宗正寺掌天子族親屬籍以別昭穆凡親有五等先定於司封一曰皇帝周親皇后父母視三品二曰皇帝大功親小功尊

屬太皇太后皇太后皇后周親視四品三曰皇帝小功親總麻尊屬太皇太后皇太后皇后大功親視五品四曰皇帝總麻親袒免尊屬太皇太后皇太后皇后小功親五曰皇帝袒免親太皇太后小功卑屬皇太后皇后總麻親視六品皇帝親之夫婦男女降本親二等餘親降三等尊屬進一等降而過五等者不為親諸王大長公主親本品嗣王郡王非三等親者亦視五品選舉制凡館有二門下省有弘文館生三十六人東宮有崇文館生二十人以皇總麻以上親皇太后皇后大功以上親宰相貴官之子為之

唐宗室王侯

南陽公延伯 太祖長子

畢王瑋 太祖子

雍王繪 太祖子

譙王真 太祖次子

江夏王道宗 章之孫

淮陽壯王道玄 繪之孫

郇王禧 太祖子

長平肅王叔良 禧子

新興郡王德良 禧子

長樂郡王幼良 禧子

蔡烈王蔚 太祖子

西平懷王安 蔚子

襄武郡王琛 安子

河間元王孝恭 安子

濟北郡王瑊 安子

漢陽郡王懷 安子

濟南郡王哲 蔚子

廬江郡王琰 哲子

鄭孝王亮 太祖子

淮安靖王神通 亮子

膠東郡王道彥

高密王孝啓

淄川王孝同

廣平王孝慈

河間王孝友

清河王孝節

膠西王孝義 並神通子

梁王澄 世祖子

蜀王湛 世祖子

隴西恭王博乂 湛子

渤海敬王奉慈 湛子

宰相凡十一人

林甫

回 係鄭王房

石

程

福 係鄭王房

勉

夷簡

宗閔 係小鄭王房

適之 係恒山王房

峴 係吳王房

知柔 係宣惠太子房

王氏揮塵錄曰唐書特立宗室傳贊乃云宰相以宗室進者九人林甫姦諛幾亡天下程知柔在位無所發明林甫在姦臣傳知柔相昭宗附宣惠太子業傳後第五止叙七人適之然李麟乃懿祖後李逢吉李壽俱隴西同系李宗閔出鄭王房李揆亦出隴西字根共十三人也不同作一傳何邪

宋宗室諸王

懿王光濟

宣祖長子太祖兄早卒追封

夔王光贊

宣祖幼子太祖弟早卒追封

秦王廷美

宣祖第三子廷美十子太宗篤親不致太祖及廷美諸子異其稱謂故屬籍皆曰皇子皇女及廷美得罪乃正名

備皇姓皇姓女

仁宗景祐中下詔度玉清昭應宮舊地建宮合宗室十位聚居

賜名曰瞻親院於祖宗後選一人為宗正以司訓導糾違失凡

宗族之政令皆令掌之奏事毋得專達先詳視可否以聞

初諸王邸散居京師過從有禁非朝謁從祠不得時會見仁

宗立瞻親院以壽春郡王允讓知大宗正事總領輯睦甚有

恩意務以身先之教養子孫宗向藝學不率則正其罪故更

相責厲莫不勸服故事內朝謁宗婦不預因曰託姻皇屬而

不得一望禁闈非所以顯榮之也奏通其籍又宗婦少喪亦

雖無子不許更嫁曰此非人情乃為請使有歸

神宗熙寧二年中書樞密院言祖宗受命百年皇族日以蕃

而親疎之施未有等殺既序其材未能如古獻議之臣謂宜

所釐正請參酌先王典制時事之宜條具聞奏以同議以聞

等今謀定方今可行之制宣祖太祖太宗之子皆擇其後一人

為宗世世封公補環衛官以奉祭祀不以服屬蓋故毀其恩禮

祖宗祖免親將軍已下預出官者聽仍先經大宗正司陳請大

宗正擇本官尊長與大學士授使學才行堪任使者然後審察

以聞就武官者試讀律書書就文官者說試一中經或論一首

將軍換諸司副使太常丞正率換內殿崇班太子中允並與州

郡監當一次任滿與親民副率換西頭供養官大理評事與監

當一次任滿有州郡監司保舉者與親民否則即依外官祖宗

追免親未賜名授官者除右班殿直年十五與請給年二十許

出官願換文官者與試銜知縣並令監當考試及任滿有無保
任如前法出官日並持與友賜願鑲廳應舉者依外官其非袒
免親不賜名授官許應舉應進士者只試策論明經者習一大
經試大義及策初試不成文埋者退黜餘令覆試取合格者以
五分爲限人數雖多不得過五十人累經覆試不中年長者當
特推恩量材錄用已出官者給俸依在京分數許依審官三班
銓法指擬注授不以遠近爲限授文官者轉官者與進士
出身同鑲廳應進士明經舉有出身人至員外郎與轉左曹宗
室不出官者祖宗元孫轉官至正任觀察使止袒免親至遙郡
刺史止祖宗袒免親見任官合奏薦子孫者許依外官祖宗袒
免親以下見有官不願出官又祖俱亡者許在京居一隨處置
產其出官者置田宅如外官法祖宗袒免女嫁賜錢減半婚與
三班奉職非袒免女量加給賜更不與婚官有官者與免入遠

許依審官三班流內銓法指擬注授班行免指使其袒免親
量加給賜其非袒免親嫁娶依庶姓仍不得與非士族家爲
婚姻祖宗袒免親以外兩世貧無官自量賜田孤幼無依及尤
貧失所者不拘世數隨所在官司具名聞奏當職特加存恤奏
上詔曰自我祖宗惇叙邦族大則疏封於爵士次則通籍於閭
臺並留京師奉朝請然而世緒寔遠皇枝益蕃屬有親疎則
恩有隆殺才有賢否則祿有重輕今而一貫於周行是亦奚分
於流別雖敦睦之道試廣而德施之美未周故廷臣數言宰司
繼請謂宜定正限以等夷朕惟親戚之間經史有訓漢唐之世
故事具存或以九族辨尊卑或以五宗紀遠近或聽推恩而分
子弟或許自試而効才能或宗子之賢得從科舉或諸王之女
自主婚姻盡前世之所行顧當今之未備况我朝制作動法先
王豈宗室等衰乃無定著因俾羣公之會議將一代之通規載

皇朝通志卷三百五十九
禮儀典
其

覽奏封具陳條目以謂祖宗昭穆是宜世世之封王公子孫抑
有親親之教若乃服屬之既竭泊于才藝之並優在隨器以甄
揚使當官而勉懋至於任子之令通婚之儀凡曰有司之常一
用外官之法僉言既允朕意何疑告於將來用頒明命宜依中
書樞密院所奏施行

宗正寺言每歲寫仙源積慶圖宗藩慶緒錄送龍圖天章寶文
閣今宗室非袒免親既不賜名授官一依外官之法請定所修
圖冊詔下禮院詳定禮官言六世親屬既竭繫之以姓而弗別
則禮有其義皇宗祖廟雖毀子孫皆於宗寺附籍則今有其文
况朝廷釐改皇族授官之制而袒免外親統宗襲爵進預科選
遷官給俸恩禮優異悉不與外官匹庶同法屬雖疎而恩數不
絕若圖籍湮落則無審其所從證其宗正寺所修圖錄並請仍
舊從之

元豐官制行詔大宗正司不隸六曹大宗正以宗室團練以上
有德望者爲之次一人爲同知位高屬尊者爲制掌糾合族屬
而訓之以德行道藝受其詞訟而糾正其愆違有罪則先劾以
聞法例不能決者同上殿取裁凡宗室服屬遠近之數及其賞
罰規式皆總之屬有記室一人掌牋奏講書教授十有二人講
授兼領小學之事 渡江後頗用南班多不得其人無以表率
更生刻削宗室皆患之 置宗學及學官本末見職官門
哲宗紹聖元年禮部言諸宗室係袒免以外兩世祖父俱亾而
無官雖有官而未厘務貧不能給者委大宗正司及所在官司
奏給錢米從之

徽宗崇寧元年詔曰神宗嘗詔宗室年長者推恩又嘗詔袒免
外兩世貧無官者賜田又嘗詔外任者許居於兩京今宜遵先
志宰臣蔡京等言宗室舊來在官有出入之限有不許外交之

禁宮門有幾察之令今疎屬外居僅遍都下積日滋久殆不能容若不居之兩京散之近郡立關幾察之令或有非意犯法則勢有不可已者今請非袒免親以下兩世除北京外欲分於西京南京近輔或沿流便郡居止各隨州郡大小創置居宇仍先自兩京為始每處置敦宗院命文武官各一員管幹參酌在京宮院法禁不可行者頒下從之

大觀二年正月詔自我英宗起於濮邸入繼大統濮王之後於屬雖親於服已遠如不字之子論正服則猶是總麻視正統則已非袒免無賜名授官之制無祿廩賜予之法比聞貧乏匱困或不能自存朕富有天下而五服內親僅同民庶非強本之道欲盡親親之禮而承統之重義所不敢夙夜以思當使恩義兩得然後為稱應濮陽孫士字可依仲字不字及不字之子並依十字恩數條例宗女隨其字行等第施行庶不失承統之義而

冊盡人倫之親

八月詔保州皇族子孫於屬雖遠然未有仁而遺其親者比聞皇族之孫未官者餘二十人或貧乏不能自存已令置敦宗院其六房內各擇最長年二十已上者與三班奉職二人一房及六人已上加一人並與添差監當

宣和五年詔今後內外宗室並不稱姓七年後詔依熙寧法並著姓

先是宗正少卿趙子崧賜對帝問宗子何以著姓子崧以熙寧之法為對遂詔宗室並不著姓其後有司不復考故事官職無高下皆名別之至是子崧復為帝言故寢前詔

宋朝宗室侍從自宣和至嘉泰凡十九人太祖下令鑠寶文閣

令設戶部子崧學士子畫 子直 子櫟並寶文閣子瀟 子

厚戶部伯圭學士師訓工部師薰敷文閣師宰戶部太

厚侍郎伯圭學士師訓侍郎師薰待制師宰侍郎太

宗下不棄 不流 善堅並工部不迹待華文閣 魏王下彥中

中書彥操煥章閣彥逾工部

宗室為狀元者道遵初汝愚中詞科者淳熙初彥中中童子舉者慶元中崇禧三年六月己卯崇禧以能誦六經免文解

宗正寺仙源類譜太祖下德字行四人惟字行八人從字宇字

行二十四人世字行一百二十九人令字行五百六十四人子

字行一千二百五十一人伯字行一千六百四十五人孝宗同

師字行一千四百九十人希字行一千一百四十人與字行一

百十人凡六千三百六十五人孟字行由字行未見數太宗下

元字行九人允字行十九人宗字行七十五人英宗同仲字行

三百八十八人士字行一千四百九十九人不字行二千一百

三十人善字行二千四百三十一人汝字行一千二十二崇

字行四百一十三人必字行一十九人凡八千有五人良字行

友字行未見數魏悼王下德字行十人承字行三十二人克字

行一百二十七人叔字行五百六十一人之字行一千四百二

十五人公字行一千七百七十四人彥字行一千八百二十四

人夫字行一千六百六十六人時字行二百五十三人若字行

二十四人嗣字行未見數其見數者凡七千二百九十六人以

淳熙八年計之三祖下合二萬一千六百六十有六人英宗子

吳王益下孝字行十三人安字多字居字行皆為南班官未見

數淳熙初詔多字行之子連自字紹熙初詔自字行之子連甫

字徽宗子隸華宅諸王下連卿字卿字下連茂字茂字下連中

字中字下連孫字然隸華子孫自靖康以來皆隔異域但遙為

排連而已 保州宗室者翼祖皇帝後也建炎初隔絕紹興九

年渡江者數十人有官四人而已上念之詔汪官如兩京例今

廣字繼字夫字行者是也 故事宗女適人皆內侍與有司主

之熙寧後以昭穆益疎乃給奩具祖宗元孫女五百十五世三百五十千六世三百 千七世二百五十一八世百五十千紹興七年冬詔元孫減五之二六世八世減三之一五世七世減七之二已滴而再行者各減半然有司不時給宗女貧不能行多自稱不願出適者三十二年 靖襄王子子遊知南外宗正事請於朝下泉州以經總制司錢支給云

建炎末上以天屬避地者少詔南班宗婦無子孫食祿者廩給有差凡祖宗總麻親歲給錢九十六千米三十六斛帛二十八疋袒免親錢米減三之二綿帛並減半四年六月已卯故事宗室近臣吉凶皆有賜予紹興初以軍興財匱罷之六年正月已巳十一年秋皇叔祖右監門衛大將軍仲是卒于臨安至無以歛判大宗正事齊安郡王士儻言于朝詔總麻親任環列以上亡者賜錢三百千袒免減三之一九月辰今以為例焉本朝宗室皆聚於京師熙

寧間始許居于外蔡京為政即河南應天置西南二敦宗院設

宗官主之靖康之禍在京宗室無得免者而雖雖二都得全建

炎初上將南幸先徙諸宗室於江淮於是大宗正司移江寧南

外移鎮江西外移揚州元年八月戊午明年春又移西外於泰州及高

郵軍正月甲午三年冬又移於福州而南外移泉州以避狄十二月甲子

紹興元年秋嗣濮王仲湜請合西南外宗正為一司以省財用

有司以泉州乏財不許九月壬子是時兩外宗子女婦合五百餘人

歲費緡錢九萬南外三百四十九人歲費錢六萬緡西外一百七十六人歲費錢約三萬緡紹興府

宗正司者紹興三年以行在未有居第權分宗子居之三十年

春恩平郡王出居會稽遂以為判大宗正事三月丙子乾道七年虞

丞相秉政言蜀中闕大宗正司上欲移紹興府宗正司於成都

五月戊寅既而不行但省會稽一司而已今蜀中宗子甚眾既無親

賢領之但每州以行尊者一員檢察錢米請受由是往往蹈於

帝系 皇族 文獻通考 二百五十九 崇禎三年重刊

非彝而不可訓焉

東都故事宗子皆築大舍聚居之太祖太宗九王後曰睦親秦王後曰廣親英宗二王曰親賢神宗五王曰棣華徽宗諸王曰蕃衍渡江後宗子始散居郡邑惟親賢子孫為近屬則聚居之孝宗子四人邵悼肅王無後莊文太子魏惠憲王早薨莊文之妃惠憲之夫人皆別居賜第初莊文既大祥議者欲皇孫出居于外或以為不可又踰年竟以知樞密院府為外第焉紹熙初寧宗封嘉王將以所籍富民裴氏之居為府第而議者以為非宜乃改築蓋自紹興以來天屬鮮少故不復賜宅名云

容齋洪氏隨筆曰吏部員多闕少今為益甚而選人當注職官簿尉輒為宗室所奪蓋以盡壓已到部人之故案宣和七年八月臣僚論祖宗時宗室無參選法至崇寧初大啓僥倖遂使任意出官又優為之法參選一日即在闔選

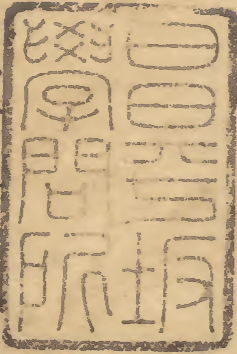
名次之上以天支之責其間不為宗室所奪者亦必其人必為億萬人之公利誠為至當若以親愛夫恐妨公利人通理名次從之靖康元年八月又奏云祖宗時未有宗室參選之法神宗時始選擇差注一二崇寧初立法太優宗室參選之日在本部名次之上既墮其外深遠勞效顯著之人復占名州大縣優便豐厚之處議者頗欲懲革不注邵守孫令與在部人通理名次有旨從之此二段元未嘗衝改不知何時復奪也

又曰本朝宗室袒免親女出嫁如婿係白身人得文解者為將仕郎否則承節承信郎妻雖死夫為官如故案唐正元中故懷澤縣主婿檢校贊善大夫寶刻紹狀言臣頃以國親超受寵祿及縣主薨逝臣官遂進位出身未授

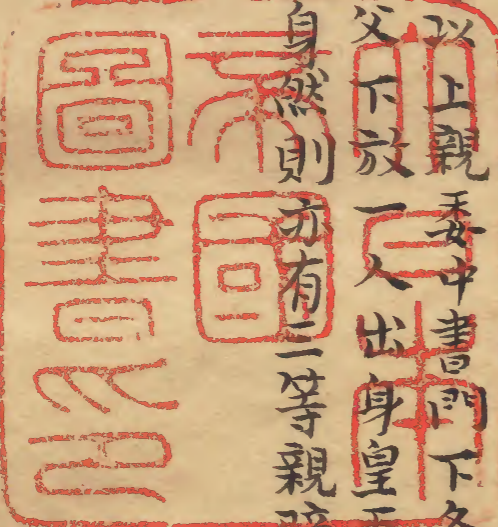
檢校官自有本官伏乞宣付所司許取前銜發州司三參
軍隨例調集詔許赴集仍委所司比類前任正官依資
注擬自今已後郡縣主婚除丁憂外有曾任正官停檢
校官俸料後者准此處分乃知婚官不停者恩厚於唐世
多矣紹興中高士驛尚偽福國長公主至觀察使及公主
事發誅死猶得故官可謂優渥

又曰壽皇皇帝登極赦恩凡宗子未以服屬遠近人數多
少其曾獲文解兩次者並直赴殿試略通文墨者所在州
量試則補承信郎由是入仕者過千人已上淳熙十六年
二月紹熙五年七月二赦皆然故皇族得官不可以數計
偶閱唐昭宗實錄載一事云宗正少卿李克助奏往去年
十一月赦書皇二等以上親無官者每父下放一人出身
皇五等以上親未有出身倍位者與出身寺司起請承前

舊例九廟子孫陪位者每父下放一人出身共放三百八
十人其諸房宗室等各赴陪位納到文狀共一千二十七
人除元不起陪位及不納到狀及違寺司條流不取宗室
克係落下外係三百八十人合放出身勅准赦書處分予
案昭宗以文德元年即位次年十一月南郊禮畢四赦其
文畧云皇三等以上親委中書門下各擇有才行者量與
改官无官者每父下放一人出身皇五等以上親未有出
身陪位者與出身然則亦有二等親陪位與不陪位之差
別也



文獻通考卷二百五十九終



寬政戊午

國史

皇朝國史與出自編限亦有三書詳新刻與下部刻之
 始有以官書母之不以一人出也皇正書以是路走書也
 又皇正書三卷以是路走書也
 皇朝國史與出自編限亦有三書詳新刻與下部刻之
 始有以官書母之不以一人出也皇正書以是路走書也
 又皇正書三卷以是路走書也
 皇朝國史與出自編限亦有三書詳新刻與下部刻之
 始有以官書母之不以一人出也皇正書以是路走書也
 又皇正書三卷以是路走書也



