

漢書門			
類	號	函	架
二〇九〇	一三七〇	一三八	二一八

內閣文庫			
類	號	冊	函
二〇九〇	一三八	一	〇七

內閣文庫	
漢	番號 2090
冊數	28 (15)
函號	307 167

政



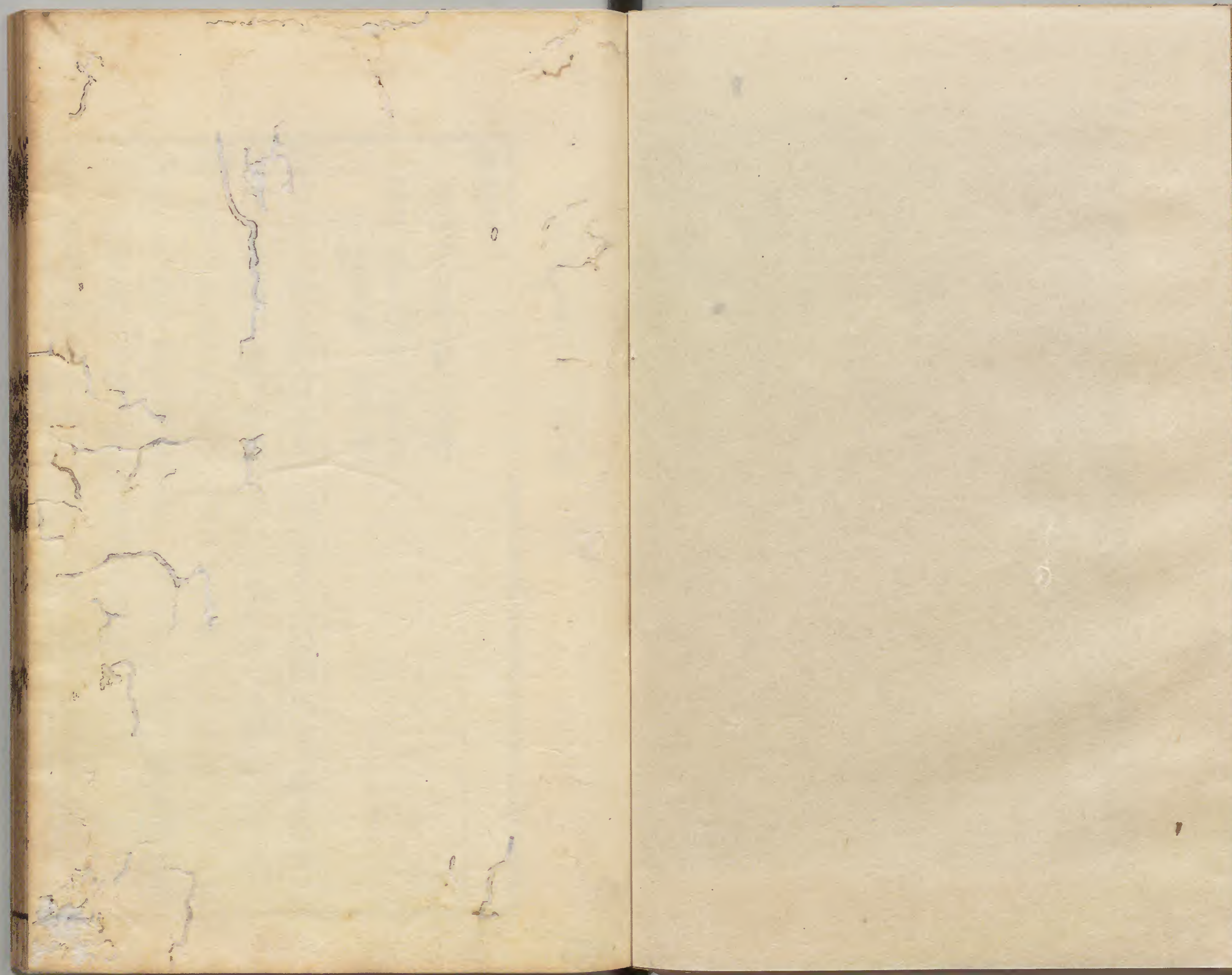
A 1 2 3 4 5 6 M 8 9 10 11 12 13 14 15 B 17 18 19

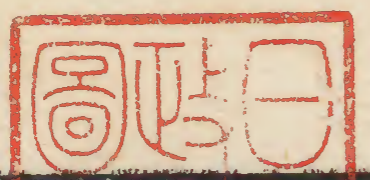
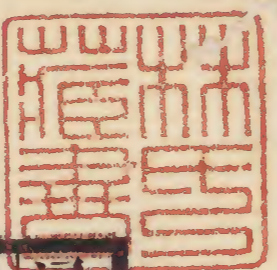
Kodak Gray Scale



© Kodak, 2007 TM: Kodak







通雅

桐山方以智密之輯著

同里姚文燮經三較訂

官制 卷職 兵制附

黃帝命大將夏始有本兵。○獨孤及八陣圖記云黃帝法文昌以命將李靖曰黃帝始大丘井之法虛其中大將居之丘氏曰

唐虞時兵政兼于刑官未有專司至仲康始命胤侯掌六師是本兵之官始于夏也古禮樂為二官而兵刑為一後則禮樂為一而兵刑為二古詳于化而後詳于政也

祈父司馬也○襄十六年穆叔賤圻父注周司馬掌封畿之兵

二才在方武布
全利九方

淺草文庫

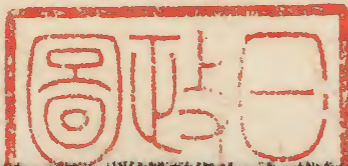
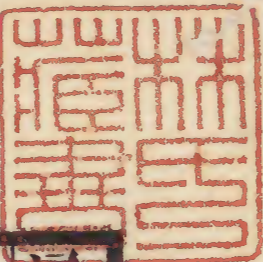


通雅

卷之三十五

卷職

一



通雅卷之二十五

桐山方以智密之輯著

同里姚文燮經三較訂

官制 表職 兵制附

黃帝命大將夏始有本兵。○獨孤及八陣圖記云黃帝法文昌
 共命將李靖曰黃帝始大丘井之法。虛其中大將居之。丘氏曰
 唐虞時兵政兼于刑官。未有專司。至仲康始命胤侯掌六師。是
 本兵之官。始于夏也。古禮樂為二官。而兵刑為一。後則禮樂為
 一。而兵刑為二。古詳于化。而後詳于政也。
 祈父司馬也。○襄十六年穆叔賤圻父注。周司馬掌封畿之兵。

淺草文庫



甲詩注亦曰司馬疏曰通作畿字古字通用尚書作祈司馬掌
 祿士故司士之官屬焉是爵祿黜陟由司馬也其屬又有司士
 之官主勇力之士故爪牙屬司馬也司右掌群右之政令謂戎
 右齊右道右也齊右兼王路之右戎右兼田路之右
 將軍始于周而秦漢以後文武通為之在國則為卿大夫長正
 在軍則為將軍司馬率伍古也○表將軍周末官左傳闔沒謂
 魏子為將軍國語鄭使詹伯為將軍吳有將軍司馬秦因之在
 上卿漢不常置或有左右前後其職為太尉省太尉則置大將
 軍驃騎將軍伏次丞相武帝以衛青大將軍伏在諸公上或置
 大司馬或大將軍兼大司馬如三公後志比公者四第一大將

軍次驃騎次車騎次衛將軍東平王蒼以驃騎伏公上則以其
 王也四征興于漢代四安起于魏初四鎮通于柔遠四平在于
 喪亂晉之刺史郡守皆有將軍銜領晉武帝甚重兵官故兵校
 多選朝廷清選之士居之

後之都督元帥都統總管節度團練防禦皆漢之將軍也○督
 軍之名起于漢都督之名起于魏建武八年張宗以謁者督諸
 郡軍平青冀盜永初元年召龐參拜謁者使西督三輔諸軍屯
 高彪傳第五永為督軍御史順帝末以馮緄持節督揚州諸郡
 軍事建康元年拜滕撫中郎將督揚徐二州延熹四年皇甫規
 為中郎持節兼關西兵明季奏免督軍御史張稟九季張奐為

護邊疆中郎將九卿秩督幽并涼三州及度遼烏桓二營于文定但引質帝時已爲漏矣魏有上大將軍都督司馬懿征蜀加號大都督唐分諸道各置都督府則都督正漢之將軍也唐又有天下兵馬元帥副元帥晉太元間置河西大都督廣因黃巢亂置諸道行營都統宋之諸軍都統制自渡江前已有之然未爲官稱建炎元季置御營司遂擢王襄愍淵爲都統制名官自此始此正唐之元帥而唐嘗以儲佐領之猶宋以儲佐領京牧也漢加大將軍亦都統也宋有馬步軍副都總管遇出征則加以都統制之名又有統制統領唐在本道曰大都督征討曰大總管宋諸州亦有總管總之持節一方則謂之節度團練防禦

因兵以名亦漢之將軍也古文莩并用郡守即稱州將加官有大小不外于爲將之意宋之都指揮亦將軍也石林燕語云自梁置在京馬步軍都指揮使後唐改爲侍衛親軍周世宗更名殿前司宋因而爲三衛率以莩臣充之今仍存其名于各衛而領兵則曰總兵官亦專以莩臣充之而將軍遂爲掛印之號及莩職之勳階矣今之勳將古之戎右也或稱戎副或曰偏師或曰軍倖今之參將本參戎之意也古有遊擊今稱遊佐擊古有準備今稱守備皆偏裨也

五軍始于五營五府因于五督○漢北軍有五營文帝置中壘後漢省之但置中候續志曰北軍中候一人掌監五營即五校

也。魏晉逮江左，皆置五校。智按齊內政，楚荆尸，卽有中前後左右五營。漢以後因之耳。晉有左右前後四將軍，已爲二衛三部。已又置虎賁羽林上騎異力四部，并命中爲五督。此今日五軍都督府之所自也。唐之三衛，漢之郎衛也。唐五府三衛志曰：親衛之府一，曰親府；勳衛之府二，曰勳一府，曰勳二府；翊衛之府二，曰翊一府，曰翊二府。以資蔭補之，朝會之儀。三衛番上，分爲五仗，號衙內五衛。又有十率府，自晉有中衛率，隋分置十府。唐因之，皆以備天子東宮宿衛也。武德七季，改親衛驃騎將軍爲中郎將，勳衛車騎將軍爲郎將。此正漢以郎執戟宿衛之意也。三衛非權勢子弟，徹退番後，三衛益賤，人罕趨之。太和五季，停

資蔭。近代之五府，亦以世襲之侯伯克之。五府但管京城之衛，禁兵乃在京營戎政，而宿衛大仗，則屬于錦衣衛。大漢將軍以一駟馬領之，紅盔明甲將軍，以一勳臣領之。此正似唐千牛衛所掌耳。

戶衛，戶將也。○表郎中令屬官，郎中有車戶騎三將。如淳曰：王車曰車郎，王戶衛曰戶郎。楊惲傳：戶將尊，師古曰：官名。功臣表：郭蒙以戶衛起，薛蟲逢無害，皆以戶將。王嘉坐戶殿門，失闌免。注守殿門，前五行志：門衛戶者，蓋寬饒行郎中戶將事。

廄將，主閑廄也。重將，主輜重也。林將，猶言羽林也。城將，築城之兵也。弩則有弩將，射則有樓煩將，騎則有郎騎將，慎將，言謹慎。

也。特將言勇特也。粟客治粟也。軍匠軍工也。駢隣竝兩騎爲軍翼也。說衛衛軍行之止舍也。掌軍門則有門尉。掌旗幟則有職志。掌蔽遮則有塞路。執矛執盾各有其職。牛司馬騎司馬各効其用。長隊將二隊將三隊將各因其材。而游擊將軍以游擊爲事。長鈺都尉以長鈺爲事。此皆漢初軍制官名。○功臣表右司馬齊受以家車吏許益以駢隣從起昌邑以說衛入漢說衛猶稅衛也。周昌以職志擊秦陽城延以軍匠韓信爲粟客當是粟客。周竈爲長鈺都尉張良以廐將陳豨以特將爲游擊將軍郭蒙爲城將宣虎爲重將室中同秦同爲弩將耐距爲門尉陳涓蟲逢以二隊將戎賜以三隊將亞將爰類以慎將許惲用趙右

林將丁復爲樓煩將高邑爲上隊將郭亭爲塞路文紀曰塞疏洪邁曰史記皆無此官名

唐之千牛衛宋之奉宸隊街仗猶今之錦衣衛也。○今稱錦衣衛爲執金吾此似而非也。秦中尉掌徼循漢改爲執金吾列九卿復掌京師盜賊考按從事後漢掌宮外戒司非常水火之事而衛尉巡宮中與金吾相表裡唐神策稱中尉則中官矣錦衣衛考云本秦漢之郎中令也郎中令掌宮門戶漢名光祿勳期門羽林屬焉而衛尉實掌宮門衛屯兵則錦衣亦似衛尉論職爲都指揮使則有似乎宋之殿前司今人稱校尉爲緹騎則本于漢金吾之緹騎也唐金吾衛掌宮中京城巡警烽候道路水

草之宜。而千牛衛掌侍衛及供御兵仗。以千牛備身。左右執弓。箭宿衛。以主仗司戎器。朝日領備身。升殿列侍。殆爲近之。宋有捧日隊。殿前諸班也。奉宸隊。殿前諸直也。奉宸卽唐千牛營二隊。稱親扈鹵簿。又皇城司。掌入殿門圓號。入宮門方號。略似之。而皇城司在內。嘗以親王提舉。非其職也。其金吾街仗乎。淳化金吾四營。則魏丕新募。太子親選。如禁兵之制。祥符七季。金吾引駕仗是也。明朝十二衛亦直宿衛。而錦衣所掌者。乃鹵簿儀仗旗手。所司乃旗纛金鼓。諸衛皆統軍卒。而錦衣衛獨領校尉力士。師周之虎賁旅賁也。本以待功臣之子孫。而今以內寺之戚。緝事之功。升焉。詔獄係之。則又異矣。漢執金吾屬有中司馬。

喪庫令。式道候。應邵曰。吾禦也。師古曰。金吾鳥名。主辟不祥。崔豹古今注曰。金吾棒也。銅爲之。金塗兩末。禮小司寇大賓客。前王而辟。鄭司農曰。若今時執金吾。下至令尉奉引。楊雄執金吾箴曰。吾臣司金。敢告執璜。程大昌以爲金釦其末。呼曰封杖。又見一條。言漢志以爲馬。則鳥訛也。茶經謂椎曰木吾。可爲左證。互詳昆于條下。

羽林者。天有羽林星。羽林孤兒者。取從軍死事之子孫。養羽林官。教以五兵也。○師古曰。如羽之疾。如林之多。

巖郎。羽林郎也。○掌宿衛侍從常選。以六郡良家補。蔡質漢儀曰。羽林郎百十八人。無常員。府次虎賁府。本武帝以優馬從獵。

還宿殿陛下室中故號巖郎演繁露引為宣帝誤

飲飛熊渠取力士名也○古之刺蛟者見呂覽淮南服虔曰因以材力名官師古曰取古勇人以名官如熊渠之類是也唐武衛外府熊渠番上者分配之馮奉世傳發越騎迹射飲飛毅者羽林孤兒表注少府有飲飛飲飛本合弋武帝改之韓非子衛弋有左弋者

期門期諸殿門也○東方朔傳微行始出常用飲爵已八九月中與侍中常侍武騎及待詔隴西北地良家子能騎射者期諸殿門故有期門之號屬郎中令平帝更名虎賁郎甘延壽試弁為期門上官桀為羽林期門郎傳介子傳有期門郎遂成

續志有虎賁中郎將非虎賁校尉也○虎賁中郎將屬光祿勳平帝所改期門郎也虎賁校尉屬北軍掌輕車後漢并射聲國語叔孫穆子曰天子有虎賁習武訓也諸侯有旅賁禦蕃害也大夫有貳車備承事也士有倍乘告奔走也衛武公在輿有旅賁之規

蜀之散騎非黃門之散騎也○蜀志諸葛亮上言有寶叟青羌散騎武騎

漢別有衛將軍非衛尉亦非郎衛也○文帝拜宋昌衛將軍領南北十一月罷衛將軍此在南北軍之外三月發中衛材官屬衛將軍長安十四季中尉周舍為衛將軍軍渭北宣帝拜張安

世車騎將軍。數月罷車騎將軍屯兵。夏爲衛將軍。兩宮衛尉。城門。北軍兵屬焉。

怯薛。元之宿衛也。○元志有四大怯薛。言分宿衛供奉爲四。北國亦有都赤入直。負骨朶于背。

黃頭。習流也。○枚乘上吳王書。遣羽林黃頭循江而下。注蘇林曰。羽林黃頭。習水戰者也。鄧通以濯船爲黃頭郎。注土勝水。其色黃。故刺船之郎皆著黃帽。史記勾踐發習流二千伐吳。言習水戰也。索隱引流宥五刑。謂流放者使習戰。迂矣。

舟虞。掌舟官也。○國語叔嚮退。召舟虞與司馬。注舟虞掌舟。稱妮守捉也。○中山王焉。傳顯宗報曰。今五國各官騎百人。稱

妮前行者。北軍游騎。唐初兵之戍邊者。大曰軍。小曰守捉。曰城曰鎮。而總之者曰道。如東萊守捉。長樂守捉。志曰。守捉將千人。漢之言妮。正如唐之守捉。其音義相因。可無疑也。康傳圭發土團。赴代州。至城北。妮隊不發。言妮整其隊而不行也。

路鈐。卽路將也。○宋實錄曰。陝西諸路四十二將。河北諸路三十七將。東西十三將。其曰路鈐。以爲兵馬鈐轄也。宋以朝官及諸司候以上。克或一州。或一路。或兩三路。嘉祐詔內臣鈐轄。都監者。逐路止置一員。但當官高資深者。加都字。稱都鈐轄也。建炎三季。嬰郡守臣兼兵鈐轄。臣爲之副。改都監爲副鈐轄。紹興三季。守臣罷兼兵職。朝野雜記曰。臣爲路鈐。亦無尺籍伍

符每歲猶徃諸郡按閱特存故事而已。○漢列郡有都尉唐之軍城守捉元之萬戶府正今之都司也。○漢列郡有都尉唐之軍城守捉實散在各道節度而下有防禦防禦正宋之鈐轄都監也元有行樞密院洪武初改翼元帥府又改行都督府已定為都指揮使掌都司管衛所戎政按元人既平江南于浙東一道置三萬戶府高郵參州置兩萬戶府揚州建康置七萬戶府杭州行省置四萬戶府其體貌責任若今都閫之體而權力倍之洪武初衛所亦重後遂凌夷金紫低眉奔走于使者之前矣。○軍正軍司馬也。○藝文志軍正楊僕紀奏兵錄昭紀軍正王平擊益州胡建守軍正丞師古曰南北軍各有正正又置丞衛青

問其罪于正閔注張晏曰正軍正也史記穰苴召軍正問楊敞鄭眾梁颯班勇皆為軍司馬一曰軍司空主法之官即軍正也孔穎達曰上士得號行司馬及在軍二十五人長中士號兩司馬五人長下士號公司馬以司馬主軍軍事大嚴雖卑亦同號也。

護軍之名起于秦都護起于漢。○志護軍都尉秦官。○元狩四年屬大司馬成綏和元年居大司馬府比司直哀夏各司寇平夏各護軍陳平為護軍中尉班固為大將軍中護軍韓安國為護軍將軍魏置護軍將軍主選官選晉志百官曰魏以韓浩為護軍史渙為領軍非漢官也建安十二年改中護軍中領軍用

蔣濟曹休元帝省明帝太寧復置領護各領營兵江左以來領軍不復別領營護軍猶別有營也都護之名始于鄭吉蓋從前輪臺渠黎皆有田卒置使者校尉領護是時獨護南道日逐王降漢神爵三季乃因使吉并護北道遂名都護治烏壘城表言地節二季誤也唐大都護府大都護一人副大都護二人副都護二人宋開寶以丁璉為安南都護以其奉貢也建炎元季置都統制以王淵為之其下分為五軍紹興稱神威五軍俄又改為行營五護軍

候奄軍候也○晉張老為元候國語范獻子為候奄注候奄元候也士富代張老也襄十九公享晉卿于蒲圃賜三命之服軍

尉司馬司空輿尉候奄受一命之服漢有軍候又有假候中興不置中壘但置中候一人周有候人左傳使候出諸轅轅候本送迎賓客之官軍中候望之義也

授鉞壇拜也○唐渾瑊傳德宗巡狩山南瑊以諸運衛谷口帝臨軒授鉞用漢拜韓信故事終軍傳大將軍秉鉞抗旌橋玄傳四府舉玄為度遼將軍假黃鉞吳陸遜假黃鉞晉成加王導假黃鉞謝安禦苻堅特假黃鉞

虎文或服也○後百官志或官服曰虎文袁紹傳被以虎文注曰虎賁將冠鶡冠虎文單衣襄邑歲獻織成虎文衣唐百騎衣五色袍乘六閑馭馬虎皮韉為游幸坳衛

挾經秉枹。挾兵書。秉枹鼓也。○吳語曰：係馬舌，出火竈。陳士季百人以為徹行，百行行頭皆官帥，擁鐸拱稽，建肥胡，奉文犀之渠，十行一嬖大夫，建旗提鼓，挾經秉枹，十旌一將軍，載常建鼓，挾經秉枹，萬人以為方陳，肥胡幡也。稽，檠戟也。左傳之行首，即徹行也。

齋斧。齋戒受斧也。典故始於北魏，然實因附會齋斧之易說也。○魏志：凡將出，必齋戒，之廟受斧，故名齋斧。本因資斧，或作齋斧，故沿大此名。陳琳檄孫權，要領不足以膏齊斧，毛修之傳，使齊斧停柯。又宋苻廢帝資鈇電斷是也。智按：陸德明釋文，旅卦得其資斧，子夏及眾家，竝作齊斧。張軌云：齊斧，蓋黃鉞斧也。張

晏曰：整齊也。應邵曰：齊，利也。虞喜志林曰：齊當作齋。齋戒入朝而受斧，下卦同，因此附會之說。北朝耳食而大事制，遂為典故。出處天下可咲者，寧止此一端邪。

兵政

周之丘井，蓋本於黃帝也。○李靖問對曰：黃帝始大丘井之法，其形井字，閒方九焉，五為陣法，四為閒地，此所謂數起于五也。虛其中，大將居之，環其四面，此所謂終于八也。風后握奇圖，不外是矣。一作握機。史記黃帝以師兵為營衛，正義曰：環繞軍兵為營，以自衛，若轅門，即其遺像。

周制五伍十聯，後世未有出此者也。○周禮五人為伍，十人為

通雅
卷之二十三
聯五家爲比，十家爲聯，四閭爲族，八閭爲聯，軍師旅卒兩伍，卽鄉州黨族閭比遂縣都鄙里隣。易氏曰：總不出五人之伍，百人
之卒也。尉繚子伍制：令五人爲伍，十人爲什，五十人爲屬，百人
爲閭。周書大聚云：五戶爲伍，以首爲長，十夫爲什，以季爲長。管
子內政亦伍其鄙，特以萬人爲軍，與司馬少異。此蘇軾所謂王
用繁曲，而伯用簡直之說乎。其法：五家爲軌，有長，十家爲里有
司，四里爲連，有長，十里爲鄉，有良人焉，以爲軍令，五十人爲小
戎，鄉有二千人爲旅，五鄉爲帥，故萬人爲一軍，三萬人以方行
天下，五鄙者，五大夫各治一屬也。吳語：王孫雄設法，百人爲行，
十行一旌，十旌一將軍，引司馬法曰：十人之帥執鈴，百人帥執

鐸，千人帥執鼓，萬人帥執大鼓。晉蒐被廬作三軍，襄十三季蒐
綿上，新軍無帥，使其什吏率其卒乘官屬，以從下軍。正義曰：什
吏謂十人長也。則晉人爲軍，皆以什計之，亦管子之法也。魯三
軍，闕宮頌僖公曰：公徒三萬。鄭玄曰：舉成數也。迂矣。按乘馬之
法，甸六十四井，出戎馬四匹，兵車一乘，牛十二，甲士三人，卒七
十二人。舊說此畿外邦國法。司馬法同方百里，萬井，三萬家，革
車百乘，士千人，徒二千人。舊說此畿內采地法。李靖之言：三甲
則指乘馬法矣。

開敦閭伯之元卒，卽齊之申驅貳廣啓肱大殿，楚之右轅左追
葇萌茅盧無中權後勁也。○周書成順解曰：五五二十五，曰元

率一率居前曰開猶啓也。一率居後曰敦猶殿也。左右一率曰
間。四率成衛曰伯。一長三伯。一長曰左。一長曰右。三右一長曰
正。三正一長曰卿。一長曰辟。君也。此謂諸侯三軍。襄十三季齊
伐衛。有前鋒軍曰先驅。次前驅曰申驅。公副車曰貳廣。左翼曰
啓。右翼曰陟。後軍曰大殿。宣十二季言荆尸。陳法在軍右者挾
轅爲戰備。在左者追求草葦爲宿備。慮無如今有斥候踰伏見
騎賊舉絳幡。見步賊舉白幡。茅明也。或時以茅爲旌識。此分中
前後左右以大營陣也。

魚麗鄭也。荆尸楚也。句率越也。皆伍法也。○桓五季鄭爲魚麗
之陳。先偏後五。五承彌縫。注司馬法。車戰二十五乘爲偏。以車

居前。以伍次之。宣十二季荆尸。卽二廣也。廣有一率。率偏之兩。
注十五乘爲一廣。古曠反。司馬法百人爲率。二十五人爲兩。車
十五乘爲大偏。今廣十五乘。亦用舊偏法。復以二十五人爲承
副。哀十七季。越子爲左右句率。注鈞伍相著。別爲左右屯。此皆
用伍法也。有謂注說不一者。智按杜預以十五乘爲大偏。九乘
爲小偏。尤大者有二十五乘之偏。魚麗尤大之偏也。二廣大偏
也。巫臣所舍之偏。小偏也。

伍。卽什伍也。○升菴引兵法會要。五人爲伍。有參聚。十人爲
卒。有行列。卒。今作保。錫字從此。

材官騎士。猶六韜選法也。○太公六韜選車士騎士法。取季四

十以上長七尺以上名曰戍車戍騎之士高紀注如淳曰高不滿六尺二寸以下為罷癘漢儀注民年二十三為正一歲為衛士一歲為材官騎士習射御騎馳戰陳五十六乃免韓詩說二十從役三十受兵班昭曰古者十五受兵六十還兵光武紀注高祖選能引關蹶張材力武猛者為輕車騎士材官樓船以大秋肄講光武罷復民伍刑法志曰踵秦置材官補兵志曰材官騎士屬郡都尉八月會都試水處為樓船火子長火也○府兵十人為火火有長火曠騎之制內弩手擗六戶白丁宗丁品子孫壯強者為四籍十人為火五火為團通典一人曰燭二人曰比三人曰參比參曰伍伍人為烈烈有頭

二烈為火太火子五火為隊則曠騎之團也府兵以三百人為團則大團也漢鴻臚屬官有別火倘亦主外國隨從之率長等乎木蘭詩有火伴今為通稱

曲制者部曲幡幟金鼓之制也官者百官之分道者糧路也主用者主軍費用也○孫或子曰法者曲制官道主用也青藤路史引鷓冠子作曲制官備主用今孫或子作官道

西京曰都肄東京曰乘之皆閱習也○刑法志成帝歲時講肄習武備通典十月都課試蓋漢承秦制十月幸長安水南門會五營士為八陣進退高紀十一季注材官騎士常以八月太守都尉令長丞會都試課殿最水處則習樓船夔王且傳將軍都

郎羽林。注張晏曰都試也。光祿挈令諸當試者，不會都所免之。王莽傳董忠方講兵都肄。後志大秋斬牲之禮曰緇劉，一曰緇。臚兵官皆肄。孫吳兵法六十四陳，名曰乘之。魏閱兵東郊。晉大閱于宣武觀。唐禮志以仲冬講武都外，其狩田曰圍田。宋大閱西郊。光武門外有西教場。太平興國築臺于千秋門外之楊林。曰講武臺。嘗閱諸軍都試。元及今日，皆曰下操。凡府縣皆有教場。

尺籍，兵簿也。○漢大尺籍五符，小宰聽政役以比居。聽師田以簡稽。注比居，謂伍籍也。簡稽，士卒兵器簿書。程不識治軍簿，長史急李廣之莫府上簿。

羨卒，卒之副也。○采芑箋曰：宣王承亂，羨卒盡起，羨謂家之副丁。公劉詩其軍三單，箋曰：大國三軍，以其餘卒為羨單者，無羨卒。疏曰：單而無副也。古者國有游俸，田有餘夫，軍有羨卒，所以副其正也。大司馬修閭氏與其國粥，疏曰：謂國家粥養入正卒，且為羨卒者。遂人疏曰：天子六卿六遂，合有十二軍，而止言六軍，蓋六卿為正，六遂為副俸。至大國之三卿三遂，次二卿二遂，小一卿一遂，莫不皆然，但以王家迭用之，則常六軍耳。

周之七萃，漢之八校也。○春官車僕掌戎車、廣車、闕車、萃車、輕車之萃。凡師其革車，各以其萃，會同亦如之。萃，猶副也。萃與俸通。穆天子傳曰：七萃之士生捕虎，天子蓄之，東號號曰虎牢。又

通雅
卷之三十三
日賜七萃之士。注萃聚也。猶傳有七輿大夫。聚集有智力者。爲王爪牙也。王元長曲水序。七萃連鑣。虞羲詩雲屯七萃士。白樂天云周設七萃。漢列八屯。漢初爲五營五校。成帝增置八校尉。表有中壘屯騎步兵越騎長水游騎射聲虎賁。而游騎不常置。故刑法志曰。內增七校。外有樓船。建武改爲五營。其曰青巾。卽越騎也。靈帝西園八校尉。則上中下典助佐軍左右凡八。而五校之稱。自魏晉建。江左皆因之。

衛尉之八屯。非八校也。城門之八屯。又非衛尉之屯也。○西京賊衛尉八屯。植鍛垂版。注曰八校尉諸屯。皆衛尉掌之。此失之矣。校尉北軍。衛尉南軍。官門四面。皆有公車。每門各有二司馬。

凡八司馬。故曰八屯。元紀初元五季司馬注。師古說是也。城門八屯者。表城門校尉。掌城門屯兵。有司馬。有十二城門候。注師古曰。八屯各有司馬。王伯厚曰。衛尉自有八屯。與此不同。衛尉主宿衛。此主城門。環濟要畧曰。城門校尉。高帝置從緹騎百二十人。成帝始增屯兵。

漢選募之士曰勇敢。曰奔命。曰伉健。曰豪吏。曰應募。其罪徒曰謫民。惡少曰亡命。曰徒。曰犯刑。曰罪人。曰應募罪人。○成紀天漢中發勇敢士擊外國。昭始元初發健爲蜀郡犇命擊益州。注應邵曰。舊時郡國皆有材官騎士。以赴急難。今有急常兵不足。以討之。故選精勇聞命奔走者。李斐曰。平居發者二十至五十。

爲甲卒。今十五至二十爲奔命。丙吉傳邊郡發奔命。宣本始中。大發伉健習騎射者從軍。趙克國奏四月艸生發屬國胡騎。伉健各千。俸馬什二。就草。王溫舒傳會宛軍發。詔召豪吏。宣神爵元年。發弛刑徒及應募。伏飛射士。克國願罷騎兵。留弛刑。應募及私從者。其罪徒七科。卽弛刑之目。又按天漢四年。發天下七科。謫愚謂卽罪徒七科。而張晏曰。吏有罪一。亡命二。贅壻三。賈人四。故有市籍五。父母有市籍六。大父母有市籍七。想有據也。又按吳起以棄城失守。欲除其醜者。聚爲一卒。曰軍之鍊銳。王莽募天下囚徒以禦外國。名曰豬突。宣帝遣鄭吉將免刑田渠。黎以攻車師。光武發馬援將十二郡弛刑四萬。佐擊五溪蠻。吳

王僚罪人三千。先犯胡沈陳三國。勾踐死囚五百。屬劔前行。元用拔都魯叔牌攻安豐。則用此者不乏也。

曰。蒸徒曰崇卒。皆步兵也。○左傳有徒兵。荀吳崇卒。魯言公徒。克國曰步兵九校。晁錯曰此步兵之地也。

等杖兵樣也。○建隆初。置剩員以處退兵。所汰之兵也。又蒐強壯曰兵樣。其後更爲木梃。差以尺寸高下之制。謂之等杖。祥符重定等杖爲五等。

唐之十二衛爲南衙。漢之南軍也。六軍爲北衙。漢之北軍也。宋爲三衙。其實兩軍也。○漢宮城門內爲南軍。宮衛屯兵屬焉。衛尉主之。京城門外爲北軍。京輔兵卒隸焉。中衛主之。唐兵志十

通雅 卷之三十三 十七
六衛會要惟敘十二衛而監門千牛附列百官志曰左右衛驍
衛戎衛威衛領軍衛金吾衛監門衛千牛衛各有左右外爲折
衝果毅府李泌曰府兵爲衛士神策爲禁軍唐初有元從禁軍
卽父子軍以白渠腴田給之太宗擇善射于北門長上從獵曰
百騎又置北衙七營號飛騎高宗置左右羽林成后改百騎曰
千騎睿宗改萬騎玄宗平韋氏改龍武軍以萬騎隸焉至德二
載改曰神武天騎制如羽林總曰北衙六軍又置衙前射生手
曰供奉射生此時以左右龍武左右神武左右神策號六軍也
德宗幸梁還號奉天定難總曰十軍自此屬于內臣號天子禁
兵云五代有私兵而親軍之號始于明宗後又有殿前都指揮

使亦親軍也殿前司始于周世宗宋以此禪遂不除都檢點以
殿前司與侍衛司馬步軍爲三衙其實兩司而侍衛司都指揮
使外又分置馬步軍都指揮使殿前司亦參馬步軍總于都指
揮使天下之兵領于此矣近代設錦衣等上十二衛以衛宮禁
設畱守等四十八衛以衛京城亦南北軍也永樂都蕪增至七
十二衛而復有五軍營三千營神機營于少保選三大營爲十
營團操成化爲十二營自此衛軍漸爲虛名而錦衣止于儀仗
護衛三大營十二萬無南北名要以內官提督而勳臣統之添
設戎政尚書佐之一科一道巡視竟曰北軍可也天啓中老父
爲職方見兵部呼應委亂乃奏大本部標兵三千而債帥皆特

通雅
卷之三十三
與援參遼逃將皆不行職方且供臺省頤指李邦華汰京營而
戎政出矣老父蒞以不封魏良卿伯忤璫削籍崇禎賜環居火
房絕請託止能依御覽冊推選爲公而知將鼓礪非一手足之
任樞在宥密平素不講惟有上容毋動爲大耳已已尚寶假歸
著全邊略記列師中表

漢之夏代唐之番上也南北軍後有召募長從猶府兵後變而
曠騎也○漢或增置八校凡越騎皆屬中尉而北軍始有召募
之兵又于光祿勳增置羽林期門而與衛尉同掌宮門而南軍始
有長從之兵後乃遠調已募外兵募吏民而夏代之法寢弛夏
代者一歲爲衛士一歲爲材官騎士蓋寬饒傳衛卒願夏留一

季是郡國番上于南軍之制黃霸爲京兆尹發騎士詣北軍是
三輔番上于北軍之制魏相傳相守河南河南戍卒都官者二
三千遮大將軍言願復留作一季以贖太守罪師古曰來京師
詣官府爲戍卒若今衛士上番分守諸司是也府兵始于西魏
大統中周文帝與蘇綽之策而備于隋唐因之凡發府兵下符
契當宿衛有番上兵部以遠近給番自府兵壞衛佐爲僮僕執
役詆訾者呼爲待官諺曰將軍大曠騎衛佐小郎官張說置長
從于南衙開元十三季號曠騎十六季改爲羽林騎又百騎改
十騎改萬騎亦名羽林肅宗時有供奉射生官代宗還京有禁
旅都以神策爲號貞元恩領之自此而方鎮橫于外宦官以禁

軍橫于內矣。

魏五兵。晉六軍。五校則魏晉迨江左未之有改也。○五兵即中外騎別都也。後魏為七。以中外分左右也。晉以領護左右衛。驍騎游擊為六軍。或紀泰始元季初置四護軍。以統城外諸軍。又置中軍將軍。以統宿衛七軍。六典注魏或為丞相。有或衛營。太康十一季。王佐為北軍中候。領禁兵。則仍有南北軍之制也。五校則屯騎步兵越騎長水射聲也。

廂軍起于唐。而宋之廂軍號及天下。禁軍稱自漢。而宋之禁軍亦徧天下。○唐本用李靖兵法。分左右廂。自變曠騎。遂謂禁兵。諸道變為長征。謂之鎮兵。朱梁以鎮兵之制。用之京師。京師兵

有四廂。而諸軍兩廂。遂有廂軍之名。周世宗于方鎮寄招禁軍。別立營部。由是州郡始有禁軍。宋太祖作階級法。專治禁軍。而天下鎮兵。通謂之廂軍。元豐兵令。悉以雄節之類。升同禁軍。由是禁軍始徧天下。熙寧部分諸將。總隸禁旅。謂之將兵。宋法三司禁旅。就糧州郡。亦不常坐食于京師。自刻郡各置禁軍。于是嚴差出占破之令。而壯城作院。各置指揮。由是在京禁旅。無就糧者。而廂軍亦升禁軍。不復戍役矣。丁度兵錄。一曰禁兵。殿前馬部三司隸焉。二曰廂兵。諸州隸焉。三曰役兵。郡有司隸焉。四曰民兵。農之健而材者籍之。此四者盡矣。

蜀有叟兵。有壇丁。○董卓傳叟兵。蜀兵也。在呂布軍中。唐楊師

大數陳敬瑄罪。自言集本道壇丁十五萬人。路振九國志。孟知祥言蜀中諸郡有壇丁。

昭義步兵。山河子弟。雄邊子弟。唐之民兵也。○李抱真在澤路。以射賞罰。遂號昭義步兵。雄冠山東。呂元膺留守東郡。募撫山棚。曰山河子弟。李德裕節西川。三百戶取一人教之。曰雄邊子弟。大十一軍。

咸平保毅。景德弓箭手。康定宣毅。慶曆義勇保捷。治平潮循槍手。熙寧邕州峒丁。元豐保甲。建炎團結巡社。紹興荆鄂雙丁。槍杖子弟。乾道淮南神勁。皆宋之鄉兵也。○真宗咸平四季。命使陝西稅人戶。家出丁一。號曰保毅。置標槍。勿牌試之。遂置廣捷。

兵。景德二季。知鎮戎軍曹瑋言。應募弓箭手者。請給以閒田。許之。仁宗慶曆。募關中民補振武軍。以吳遵路議復民兵。簡河北強壯。刺手背為義勇。又刺河東。又簡陝西弓手為保捷。胡宿且請刺緣邊軍。司馬光爭之。是時弓箭社。寨戶。土丁。弩手。敢勇。蕃兵。各因其方名之。通謂鄉兵。而保甲之制。則元豐以諸路義勇。改為保甲也。西邊神捷。改名萬勝二十營。京東西淮浙江南荆湖。置宣毅軍。則康定慶曆已置矣。建炎從李綱募兵。詔諸軍團結。旋即罷之。以諸路民兵為忠義巡社。英宗治平閒。廣東已置槍手。熙寧閒。廣西置峒丁。以防遏交趾。率以三等戶。五丁取一。以克團結。紹興三季。許中帥廣西調峒丁靜江防拓。三十一季。

通雅 卷之三十三
詔淮漢間取主戶之雙丁十戶爲甲五甲爲團團有長荆門守
臣姚岳籍民兵置槍杖號壯子弟張栻益修其法孝宗乾道元
季清臣馮忠嘉言教閱保甲湖北王炎言荆南團結義勇虞允
文言興元義士可用令晁公武訪弓箭手舊法得之瀘州爲一
書錄上神勁軍則淮南弩營也眞州嘗置營寨要之宋時大勢
業已失計迄于敗亡于民兵何責乎陳傅良曰國初州郡無禁
兵自騎射至牢城名額二百餘總爲本城而已禁軍皆三司之
卒分屯戛戍今屯泊駐泊之名而鈐轄都監監押之官所部領
也三邊之兵閒因事宜升爲禁軍者所謂四十四處禁軍是已
是爲就糧自元昊叛而西北有保毅王倫起而東南有宣毅於

是列郡稍置禁軍至嘉祐中置威果凡二十五指揮亦九大郡
要害之處熙寧按天下廂軍籍五十萬人而不知戰于是教閱
之法起其後以廂軍團併爲額今兩浙崇節福廣保節之類是
已教閱之兵因別爲額而隸之將下今兩浙雄節福建廣節之
類是已方成法之行也三司禁旅轉徙于四方而州郡廂軍大
抵以供百役蓋勞之則易使散之則易養此藝祖神謀也自州
郡各有禁軍三司之卒不出常坐食于京師于是養兵始爲大
患蘇軾以宋遣禁兵戍天下爲非是東魯王楨載河北鋤社與
弓箭社同意本周寓兵于農所謂用其生力爲死力也按今時
之民兵仍宋保甲若各地所產當時如直隸保定徐邳箭手河

通雅
南嵩盧涉及永寧登豐宜陽靈寶等縣之毛葫蘆礦夫角腦江
南大倉崇明嘉定沙兵四川白禪子浙金華義烏東陽鉅牌處
州坑軍杭嘉湖鹽徒湖廣槍弩鈎鍊閩漳環被簾牌江右長寧
大旗閩粵緣山赤腳少林伏牛五臺蓮花寺選皆係民兵之素
鍊籍之卽爲精良者

少從猶謙也客從以他客相從也私從私所募也義從所在以
義收合也○張騫傳少從進執猶言大使少使也舊說少季從
使非也丙倩初以客從入漢留盼以客吏初起趙克國願留淮
陽汝南步兵與吏士私從者私從亦客從客吏之類由戰國養
客以來士皆稱客李陵曰奇材劍客是也雷被願奮擊北部曰

私從李廣傳負私從者不與鄧訓傳章和二季爲校尉湟中皆
言待我恩信訓撫養其少季勇者數百人爲義從順帝詔趙冲
督河西兵勝兵分在湟中令居號義從鄭泰傳義從八種魏志
梁習傳承高幹後次發諸丁強以爲義從其言義作則助公家
之力役也

積射士材官騶發也○鮮卑傳元初五季發緣邊積射士六季
鄧遵發積射士追擊陽嘉四季發積射士度遼營謂積能善射
之士也晁錯所云材官騶發亦謂善射也騶矢之善者是與敢
同馬奉世傳發越騎迹射卽積射也晉咸寧中樊震爲積射將
軍西城牙門

塙壁屯守也。○元初元季遣兵屯河內。通俗衝要皆作塙壁。董
卓郡塙。陽嘉元季緣海各屯兵。而扶風漢陽三百塙。魏郡恒山
六百十六塙。晉永嘉亂後以塙自守。皆曰塙主。魏浚屯洛北石
梁塙。魏該聚眾據一泉塙。祖逖破蓬陂塙。主陳川是也。吳玠在
陝因家計砦。連七十砦。即是塙壁。

北府兵京口兵也。君子營義興人也。吳中子弟荆楚劍客。宣潤
弩手皆東南兵也。○劉牢之領精銳號北府兵。東晉謂京口兵
可用。劉超為義興守。拜中書侍郎。其人多義隨超。因以宿衛號
君子營。以越有君子六千人也。漢高祖用閩越兵。孝景用東甌
兵。成帝用會稽兵。光武用江夏兵。周瑜勝赤壁。謝玄勝淝水。虞

潭以東方兵其平僭亂。劉裕平南。夔入長安。陳霸先以韶州兵
平侯景。皆未嘗募之西北也。漢置都尉九十。而九江臨淮會稽
丹陽豫章財各一尉。唐府兵六百三十餘所。江淮兩道不過八
九。蓋近都為多耳。北善騎。南善步。斫營伎從來稱之。亦在乎用
兵者耳。

背嵬大將親軍之稱也。○雲麓漫抄言北人呼酒瓶為嵬。大將
令人負之。大昌引章氏摘簡贅筆曰背嵬。卽圓牌也。朱漆金花。
予見都統郭綱。乃韓蘄王背嵬也。讀嵬平聲。沈括詩曰。銀裝背
嵬打回回。則為去聲。王應麟曰。宋時大將別置一軍曰背嵬。莫
是以嵬為嵬而訛邪。乾道九年趙搏以所領五軍騎步各一千

通雅 卷之三十一
人爲親蒐選鋒軍。詔可。唐藩鎮有牙兵。有銀都。皆親兵。王智興
徐州置銀刀都。王式除之。楊行密有黑雲都。蜀崔安潛與忠成
有黃頭軍。吳曾曰。樂彥禎親兵。謂之子將。
分團之名。起于西魏。而後因之。○西魏二十四軍。分團統領。隨
征遼東。步卒八十隊。分爲四團。唐有將軍分統四府。府有郎將
副郎將坊主團主。以相統治。府兵之制。士以三百人爲團。團有
校尉。唐六典言關內團結兵。建炎以李綱議。詔諸軍團結。以五
人爲伍。五之以至甲隊爲部。一千二百五十人爲軍。其後以廂
軍團併爲額。向日京營分十二團營。後爲三大營。下操曰團操。
其曰團練團結。皆鄉兵也。

常選用常所選也。○衛青傳所將常選。

長上。長直不番上也。○苻堅下詔。長上將士。長上者。長上宿衛
將士也。貞元置十六衛。上將軍。左右衛以下。皆有長史錄事。倉
曹兵曹騎曹胄曹司階中候司戈執戟長上。又百騎亦曰北門
長上。智按。長上不獨將士之名也。咸平二年。按故事。開元置侍
讀。後有侍講。因以楊徽之等爲侍讀。邢昺爲侍講。設直廬于秘
閣。侍讀更直。侍講長上。八月。徽之等赴職。賜宴秘閣。兩制皆預。
上作七言詩。賜之。崔令欽教坊記。以每日長在至尊左右。曰長
入。亦此意也。直日之名。自漢有之。文王世子。御者。注。如今小史
直日矣。

白直隊直也。○劉裕遣白直隊主丁旡渡北岸，豎白旆。南齊曹
 成與戴僧靜各領白直三百人。江左諸王有白直夾轂隊。宋杜
 鎬言唐給百官厚，加以白直執刀防閣掌故之類，悉許私用。役
 使白直言白身上直也。凡言直者皆為隊直。宋太平二年改簇
 御馬為簇御龍直，骨錄子直曰御龍骨錄子直。軍頭引見司有
 馬步兩直，禁衛有軍頭，藩鎮有廳頭。宋藝祖取太原兵以為龍
 衛，取幽州兵以為神威員僚，本藩鎮廳頭也。
 白徒猶白身也。○管子乘馬篇白徒三十人奉車兩，猶府兵之
 取白丁也。唐宦官又有品官白身之名。魏召白民入五百粟贖
 其身，則可知白徒白身之稱矣。

游奕游闕也。○左傳楚潘黨率游闕四十乘。注游車補闕者。晉
 以來有游奕，紹興八年三衙馬軍每十將為五軍，九年改衙兵
 為游奕軍。乾道八年西兵為御前游奕軍。今之言握奇陣法者
 以後為游兵，即其意也。
 伎手健丁也。○黃回募江楚伎手八百隸劉劭，乃伉健勇敢之
 稱。今專為郡縣所督捕衙役之名。晉太康元年去州郡兵，大郡
 置或吏百人，小郡五十人。此今日伎手之自也。
 角手軍中吹角者也。○唐兵志角手吹大角一通，猶今之稱吹
 手也。

排攢手短槍彭排也。○隋時有嶺南排鏡七亂反手，小稍也。余以

鑽卽鑣字。唐兵志以騎而射者爲越騎，其餘爲步兵。或騎排鑽手步射。

馱幕法，言備什物也。○宋祁言唐兵每十爲五馱法，馬牛任從所馱，什物鍋幕皆具，乞檢求。唐馱幕法，按唐兵志，府兵十人爲火備，六馱馬，初置八馱，後改爲六。凡火具，烏布幕，鉄馬孟，布槽，鍤鑿，鑿碓，筐，斧，鉗，鋸，皆一。甲牀二，鎌三，隊具，火鑽一，胷馬繩二，首羈足絆皆三。今人以邊裝弓箭撒袋等爲什物，蓋本於此，以什長而備物也。

翹關負米，選飛騎之法也。○兵志貞觀十二季，置左右屯營于玄戎門，領以諸衛將軍，號飛騎，其法取戶二等以上，長六尺，闊壯者，試弓馬四次，上翹關五，負米三十步者，翹關長丈七尺，徑三寸半，凡十舉，後手持關，距出處無過一尺，膺云持關頭而翹舉其末也。

射長塿，唐或舉之法也。○六典兵部員外郎掌貢舉，有二科，一曰平射，一曰或舉，其試用有七，曰射長塿，騎射，馬槍，步射，材貌，言語，舉重。長安二季始置或舉制，有長塿馬射，步射，平射，筒射，又有翹關負米。天寶元季，敕長塿限以十箭，六載制或舉，謁太公廟，每歲不過十人。郭子儀以或舉異等，補左衛長史。宋咸平天聖治平，皆定或舉法，嘗于殿試策，熙寧二季，侍御劉孝孫請或科分三場，凡或舉人射兩石弓，馬射九斗，謂之絕倫。雖程文

不合格并賜及第。王卿月始以成舉鎖廳登進士第。江文虎淳熙八年成舉第一人。十一季進士授承事郎。後罷鎖廳之命。限腰引弩。琵琶車軸募弩力也。○馬隆為成威太守募限腰引弩三十六鈞。弓四鈞立標簡試。自且至日中得三千五百人。宋張舜民畫墁錄言藝祖選琵琶腿車軸身取多力。隋之擊磬。唐之網鈴皆羅闔狗附類也。○國語盟於宋。候遮扞衛不行。注候。候望。遮。遮罔也。晝則候遮。夜則扞衛。扞衛謂羅闔狗附也。去壘五十步而陳。周軍之前後左右。橫弩注矢以誰何。謂之羅闔。又二十人為曹輩。去壘三百步。畜犬其中。或視前後或視左右。謂之狗附。皆昏設明罷。候遮日居狗附處以視聽候。

望。明設昏罷。隋設六合版城。次內布鐵菱角。次內施蟄韃。機中施鞞牀。牀枕插鋼錐。皆長五寸。謂之蝦鬚。其外又以增。周圍一鈴一柱。施槌磬連繪。名為擊磬。扞禦可謂精密。唐禦突厥有網設鈴。以犬護之。皆羅闔狗附之法也。

通雅卷之二十五終

通雅卷之二十五終

通雅卷之二十五終

通雅卷之二十六

桐山方以智密之輯著

同里姚文燮經三較訂

事制

名數戶版也。○周禮天官小宰聽閭里以版圖。春官天府祭天

之司民司祿。獻民數穀數則受而藏之。司民軒轅角也。司祿文昌第六星也。秋官

小司寇大比登民數。周語宣王料民太原。仲山甫曰王治農于

籍。按于農隙。耨獲亦于籍。獮于既蒸。狩于畢時。是皆習民數者

也。漢高紀五季詔相聚保山澤。不書名數。石慶傳元封四季。關

東流民無名數者四十萬。師古曰若今戶籍。孔霸傳子福還名

數于魯司會疏云漢之戶籍皆以版書之官伯注鄭司農云今時鄉戶籍謂之戶版

廢負逋賊也○吳志部界無廢負唐元載以江淮猶有資產籍舉八奉違負正今時所云未完也樊儵傳典負者坐死蓋主典未完經承之人謂其侵渙故坐之

雁戶流庸也○漢書流亡他土庸作曰流庸唐書編民有雁戶謂如雁來去無常也

白著白取也○唐元載相時郡縣白取民錢曰白著渤海高雲有白著歌曰上元官吏務剝削江淮之人多白著春明退朝錄云一曰世謂酒酣為白著

曰搜牢曰打稽曰淘擄曰對數曰陸掠皆鹵掠也○後漢董卓

傳搜牢蓋為鈔掠意牢音去聲南史梁正德等四凶謂之打稽

王建傳謂之淘擄廣韵載對對他日郎斗切兵奪人物也一曰鈔畧

史貨殖傳秦破趙卓氏見擄畧高帝紀毋得鹵掠王莽傳擄按

五日後漢書應邵傳陸掠殘害京山引作陸畧

牟利猶謀利也○漢書富商大賈無所牟大利言如牟蟲食禾

也國策曰下牟百姓李廣利傳以將吏侵牟之物故者眾景帝

紀渙奪侵牟牟本牛鳴宮聲也聲主同故為伴等因牟之狀為

頭牟岑牟兜鍪通謀通謨則聲轉也淮南盧牟六合此牟與模

通注言規模也侵牟則與蚌通謂蚌賊之也

漢奪侵牟猶法獵也。○日者傳法獵農民以官為威以法為機。一曰漢奪又用圍奪亦見漢書退之用漢劫。

廢舉即廢居今之屯積乘時逐利者也。○子貢好廢舉尚書楸遷有無化居漢書曰廢居又曰蹠財役貧史記與錢通今放印子錢也石氏持錢訾次如苴賒貸郡國隋書謂之出舉興生唐李泌知邊客皆舉質取利舉質即質劑以收稱貸之利也魏志高柔傳頗復舉人錢不周禮注若今時加貴取息。

黃冊以黃小而名也。○近時黃冊凡郊祀以賦籍陳發畢收藏著為成式每歲總數十季攢造黃冊今其造冊所在南京玄武湖中唐制凡民始生為黃四歲為小故相沿號曰黃冊東門行。

下為黃口小兒廣韻簡籛音先今人戶版籍也。

土斷斷土著也。○晉以後流寓者多遂為僑戶後行法不復乃一以土著音酌論之名曰土斷晉興寧二年大閱戶口土斷劉裕表庚戌土斷咸康詔實王公以下至庶人皆主土斷白籍按江左之制諸土著實戶用黃籍僑戶土斷用白籍若依史昭注以為白丁之籍則王公豈白丁哉。

地著猶土著也。○前食貨志曰理民之道地著為本故必建步立晦正其疆界六尺為步步百為晦師古曰地著謂安土也管子地員猶周官之土會土均也提封定墾限民名田正欲使安著樂業也李忠守丹陽流民著者五萬餘口。

貌閱閱季貌也。○隋文命貌閱高頰請為輸籍法。閱貌者閱季貌也。今謂之季貌冊。

荒閱大閱也。○國語文王之法曰有亾荒閱注荒猶大也。後以大閱為演或之名。

蔭戶猶隱戶也。○葵貴戚民為蔭戶。唐謂之匿戶。如今之隱戶也。庾永隱實實其隱也。

刑隱規影。如今之影射也。○宇文融言刑隱詭脫。唐志又云規影徭賊。如今影射亦曰飛寄。其言給隱官息錢。即欺隱乾沒也。空最言空有覆田括戶之計最也。○唐玄宗時覆田使張空最務多其獲。而流客頗脫不止。如今報屯田開清增數也。徒有空

名。優稱薄最。

訂出猶料出也。○通鑑訂出雉頭鶴髦白鷺縷。齊梁之間謂賊民為訂。說文訂平議也。迥徑二韻皆收。庾永隱實戶口。料出無名萬餘人。以克軍實。料出言檢料出也。隱實者猶商鞅隱覈也。使驟急遞也。○筆談曰。驛傳舊有馬步急遞三等。急遞最遞。日行四百里。即劉屈氂傳乘疾置也。世說曰。唐玄宗思嘉陵江山水假吳道玄驛遞。今往寫貌。熙寧中又有金字牌急角遞。如古羽檄也。唐郭處瓊兼安西。請自募關中兵。皆給遞馱。按古但作代字。代本徒耐切。又特計切。迭夏也。即遞字。周禮注過所文書。即今鋪遞也。俗作遞。金章宗泰和六年。初設都控遞鋪官。元制

轉送十舖一郵長有漆絹革帶縣鈴手槍襪襖資文以行元又立水站遞舊唐書吐蕃傳舉兵以金箭為契有急驛人加銀鶻愚又按楊升菴引元樂府玉兔鶻為證雲南插雞毛火炭亦古羽書之遺也周禮遞令謂驛馬軍書急聞者劉晏傳初州取富人主郵遞謂之捉驛

齊有刀敕御刀者分日帖敕也○東昏親信左右御刀應敕等分日帖敕曰刀敕御刀捉御刀在左右者應敕在左右祇應敕命者

慮事錄事也慮囚錄囚也○雋不疑傳錄囚徒注曰省錄之知其情狀有冤滯與不今云慮囚本錄之去聲力具切遂訛為慮

因北京人呼綠布為慮布菜豆為慮豆是可推也薦艾使封人慮事卽錄事也書納于大麓孔傳作錄言舜大錄萬機之政也高似孫王大麓為山麓之說按孔叢子桓子新論皆言歷試之使大錄萬機之政故陰陽和風雨時應其說與注疏合孟奇謂大麓者為壇于國外會諸侯或云大麓必山麓治水隨山是也若風雨時應則九季洪水不為蕃邪

續食給驛食也○漢成紀元光元季徵吏民明當世習聖術者縣次續食令與計偕宣帝元康二季詔吏飾廚傳以稱譽過客廚續食傳傳舍也管寧傳文帝詔吏從茵蓐道上廚食李泌言復府兵約開地為永業田令州府給長牒續食宋元皆曰供頓

通雅

卷之三十六

五

近日曰口糧曰供應。○見聞錄御史初入臺陪直比五日眾官皆出此人獨留故曰豹直。一作儼直。楊鉅翰林舊規有儼宿例即儼直也。李濟翁以豹直為豹霧之義迂矣。立儼以別暴而借豹耳。黃朝英引職林曰起居郎五直一儼御史入者七直兩儼。襍入者一直三儼。徐涓作儼。

正牙下牙即衙。○牙即今所謂衙也。唐朝正牙視事執政曰執事堂亦曰南牙。或壘曰南牙宰相地。宇文化及帳中南面坐人有白事者不答下牙方取啓狀注猶古之朝退也。劉馮事始曰後世官府早晚軍史兩謁亦謂之牙。號衙府或曰衙脯。程大昌

曰始于爪牙為義或以象牙飾旗。智按建牙為旗旗門因為牙門。晉傅咸疏郡縣多空拔牙門即謂衙門。滕輔袁宏顧愷之陳子昂皆有祭牙禱牙文牙旗也。因牙門而謂之衙門若謂以象飾旗此則拘矣。通俗文客堂曰序。漢書有序舍。孔平仲謂衙非牙字則尚在夢中。

籤求猶今之僉叙也。○馬仙琕籤求應赴。史照曰郵籤按延壽南史故事府州部論事皆籤前直敘所論之事。後云謹籤月日下當時王府有典籤官今吏書承行亦以紅籤裁帖其旁以便批浚。故外官坐穿堂謂之籤押。

參懷猶參知也。○晉已後預機務相參酌曰參懷。如宋之參知

通雅

卷之三十六 事制

六

即入衙矣。劉宋紀有參懷素門平進。轉帖猶今之知會也。○唐咸后甲申轉帖百官令拜表百官但赴拜不知何事。蓋若今之都吏送知會部堂堂帖使司官知之。注色注其履歷也。○隋虞世基納賄多者超越無者注色而已。宋時未參選者具腳色狀謂之根腳。邇來下司初見上司猶遞手本。上開出身履歷曰腳色是也。

曰旬休曰下沐曰請急皆假也。枵急請急跨月也。○初學記漢律吏五日得一下沐。郝超請急省其父急假者五日一急一歲以六十日為限。晉令急假者一月五急。釋名曰急及也。古休假名。王尼傳護軍與尼長假。顧琛傳假裝至。假去聲。宋敏求退朝

錄有連假之名。永叔題跋嘗言旬休或休假書古作忒。隸作急。或作急。史記周宣王告急于晉。傳咸相諭。艸曰黃紙故事鋪不上門。枵急范甯啓枵眾官管改解故事。枵音枯。智按唐韻有枵字。元喜起居注曰請急跨月可以互證。

稟假猶今預支也。○黃門從官騶蹋陳蕃曰。死老魅復能奪我稟假不。又續漢志諸將軍府有稟假。音彼錦反。假者預借于官也。彼錦之切。恐非當是餼稟之稟。

移病稱病移文也。○稱病者移文門籍。疏廣傳移病。呂強傳託病符融辭病皆稱病也。天子曰不豫。諸侯曰負茲。移病為漢百官注籍之名。

通雅
卷之三十六
予寧丁艱也。○漢哀紀博士弟子父母死，予寧三年。後漢祝諷言光武絕告寧之典，陳忠爭之，翟方進後母終三十六日，起視事，薛宣駁其兄修，又按解嘲注，應邵曰：漢律以不為親行三年服，不得選舉，乃知漢制時改也。

乞身乞骸骨也。○東漢李通傳以病上書乞身，即乞骸意。予告，命也。賜告，恩也。○高紀注孟康曰：漢律吏二千石有予告，有賜告。上郡太守馮奉世子野王，遼病滿三月，賜告與妻子歸杜陵就醫藥。大將軍鳳風御史中丞劾奏野王賜告養病而私自便持虎符出界歸家，奉詔不敬。杜欽奏記于鳳曰：竊見今日二千石告過長安謁，不分別予賜，今有司以為予告得歸，賜告

不得，是一律兩科，失省刑之意。夫三最予告令也。病滿三月，賜告詔恩也。令告則得，詔恩則不得，失輕重之差。又二千石病賜告得故，有故事得去郡，亡著令。傳曰：賞疑從予，所以廣恩勸功也。罰疑從去，所以慎刑闕難知也。今釋令與故事，而假不敬之法，甚違闕疑從去之意。即以二千石守千里之地，任兵馬之重，不宜去郡，將以制刑為後法者，則野王之罪，在末制令蒞也。鳳竟免野王病賜告不得歸家，自此始。范公稱言予告賜告皆非假，後人因告而復起官，故亦謂之假去聲。

馳封，送予也。○馳以鼓切，移與也。說文曰：重坎第物也。漢書民賣鬻者，無所流馳，相如賦曰：馳丘陵，下平原。師古曰：延也。說文

又有賤字逸予也。蓋專以逸作移字用。孫恂彼義切。韻會引小顏曰。欲賣爵者。無有差坎。不得流行。故為差級。凡物一重為一

馳。集韻或作移。又支韻。今士夫馳封。即本此。

投餉之餉。如撲滿而大也。人知趙廣漢為餉。餉。按王溫舒

傳。言少季投餉。購告言姦。溫舒為中尉。當武帝時在廣漢前。又

按餉。从缶。說文曰。受錢器。后購切。即鄒長倩所謂撲滿。投其中

不可出也。今漢書本皆誤作餉。音項。

八枳。言維籓也。○德枳。維大人。大人枳。維公。公枳。維卿。卿枳。維

大夫。大夫枳。維士。國枳。維都。都枳。維邑。邑枳。維家。見周書小開

篇。言上下相維。通為籓蔽也。後漢馮衍賦曰。捷六枳而為籓。東

觀記作八枳。小補引漢高紀。降枳道旁。枳可為籓也。

發軫。推車也。○說文反推車。今有所付。馮奉世傳。再三發軫。注

引淮南子。內郡軫車而餉。音而隴。反集韻作鞬。軫。今按淮南覽

冥訓。廝徒馬圉。軫車。奉饗。注軫音拊。猶拊推也。呂氏春秋曰。樹

相近而靡。或軫之也。附拊皆从付聲。而軫獨音冗。以會意取耶。

如泛有捧音。是一例也。

請寄。請託也。○鮑宣奏賞人反惑。請寄為姦。言關說也。關說見

梁孝王世家。謂關隔其說也。後漢明帝紀。權門請記。即請託也。

曹丘生數招權顧金錢。謂請託錢也。杜密多陳託守令。梁松數

為私書請託郡縣免。南史裴松之為長沙郡丞。刺史王蘊之曰。

貧無還資。士有一禮之命者。我為行之。曰豈以鴻都仰累清風。蓋謂說囑情分也。唐玄宗言嚴挺之請屬所由。

關策猶關說也。或曰交關。○梁孝王傳有關說。谷永傳無所關策。五行志捐身關策。石奮傳寧不關沒于慶。鑑交關謗毀後。因以書約為交關。徐勉與子言交關已定。或曰關署其事。

先游。先為之。游揚道地也。○鄒陽書曰。先談即先游也。張耳雅游。言雅能游也。又言先容。國語先導亦謂先容道地也。導郤至使攻晉。田延季傳。光欲為道地。酈食其傳。莫為我先。師古曰。先

紹介也。張湯傳。不能為地。灌夫傳。嬰愧為資。皆此意。聲地。聲價門地也。○江績劾秦桓修。免修聲地。今人每言品地。

言品格地位也。後漢書袁本初。坐作聲價。大諾批谷也。○梁陳伯之為江州刺史。不識書。得文牒辭訟。惟作大諾而已。齊江夏王鋒。高帝使作鳳尾諾。以玉麒麟賜之。唐紀曰。凡諸侯歲奏皆批曰諾。而草書若鳳尾形。宋明帝紀。胡母輔專權。語曰。禾絹閉眼諾。胡母大張橐。禾絹謂帝也。此即文書後之押字也。自漢有之。宗資任范孟博歌曰。南陽宗資。主畫諾。張緒曰。一生不解作諾。汾晉之間。尊者呼左右云咄。左右必諾。劉義叟曰。咄嗟而辨。當作咄諾而辨。此又不必矣。詳辨見釋詁。條。江左詔書畫諾。唐時畫聞。即今之畫知也。李肇曰。堂帖押名。曰花押。韋陟五朶雲體是也。歸田錄。言學士院用押字咨報。

言品格地位也。後漢書袁本初。坐作聲價。

大諾批谷也。○梁陳伯之為江州刺史。不識書。得文牒辭訟。惟

作大諾而已。齊江夏王鋒。高帝使作鳳尾諾。以玉麒麟賜之。唐

紀曰。凡諸侯歲奏皆批曰諾。而草書若鳳尾形。宋明帝紀。胡母

輔專權。語曰。禾絹閉眼諾。胡母大張橐。禾絹謂帝也。此即文書

後之押字也。自漢有之。宗資任范孟博歌曰。南陽宗資。主畫諾。

張緒曰。一生不解作諾。汾晉之間。尊者呼左右云咄。左右必諾。

劉義叟曰。咄嗟而辨。當作咄諾而辨。此又不必矣。詳辨見釋詁。

條。江左詔書畫諾。唐時畫聞。即今之畫知也。李肇曰。堂帖押名。

曰花押。韋陟五朶雲體是也。歸田錄。言學士院用押字咨報。

殿最一日殿郵。○直翁曰督郵。主諸縣罰負殿郵糾攝之。

唐宋之對移。即漢之換縣。今之調也。○薛宣傳奏粟邑令尹賞。

與頻陽令薛恭換縣。而皆大治。泊宅編云。今官不振職者。許郡

將部使臣兩易之。曰對移。余見唐已有此語。今則曰調繁調簡。

末作謂末業也。○周禮幣餘注曰。占賣國中之斥幣。皆末作。疏

曰。不入大府。指斥出而賣之。故曰斥幣。重農為本。故謂之平民。

非農民則為末作。子長所以歎末業也。

古今口數。湖冊為詳。○遯園曰。侯鯖錄。天下生齒之數。止據宋

會要戶數言耳。今以後湖志載古今人口數。參諸史冊。禹九州

口千三百五十五萬三千九百二十三。周成王時口千三百七

十萬四千九百二十三。漢自高祖訖于孝平口五千九百五十

九萬四千九百七十八。東漢光武中元二季口二千一百萬七

千八百二十。桓帝永壽三季口五千六百四十八萬六千八百

五十六。晉平吳之後口千六百一十六萬三千八百六十三。隋

大業二季口四千六百一萬九千九百五十六。唐天寶十四載

口五千二百九十一萬九千三百九。宋治平三季口二千五十

萬六千九百八十。熙寧十季口三千八十萬七千二百一十一。紹

聖元季口四千二百五十六萬六千一百四十三。元符三季口

四千四百九十一萬四千九百九十一。大觀四季口四千六百

七十三萬四千七百八十四。洪武中戶一千六十五萬二千七

通雅 卷之三十六
百八十九口六千五十四萬五千八百一十三弘治十五季戶
九百六十九萬一千五百四十八口六千一百四十一萬六千
三百七十五嘉靖二十一季戶九百九十七萬二千二百二口
六千二百五十三萬一百九十五萬曆六季戶一千六十三萬
一千四百三十六口六千六十九萬二千八百五十六數較前
代獨多然今之隱漏者實夥總之冊籍雖具漫難憑據會典稱
休養既久生齒漸繁戶籍分合及流移附屬并脫漏不報者多
其數乃減于舊此探本之論也
改元不宜雷同亦有避忌○學古適用編曰洪武初命政府改
季號不可同前而永樂天啓皆載正史者何大臣之不學若此

智按梁王琳奉蕭氏改元天啓方臘改元永樂又按馬令南唐
書張遇賢爲中天八國王改元永樂丘天民會編季號一書然
旁見則未免漏矣其所當避忌者如桓玄號大亨有識者以爲
二月了而玄之敗實在仲春隋開皇初梁主蕭琮改元廣運江
陵父老曰運之爲字軍走也北周武帝改元宣政蕭歸離合其
字爲宇文亡日煬帝大業識者曰離合爲大苦末也陸文裕曰
正字以一止爲文前代多諱之如齊文宣太子般字正道邢子才所
取帝曰正一止也吾兒其替乎梁武陵王紀改元曰天正人以
爲一季而敗按是永豐侯蕭瑒言亂亡之事或出偶然考之帝王建元自
漢成始兩漢無有以正紀季者至魏齊王芳改元正始高貴鄉

公改正元竟俱不祥。金湯王有正元正隆之號。金哀宗亡國之季亦曰正大。元順終於至正。豈盡偶然耶。後世臨文亦宜稍避。所謂宰相須用讀書人也。

田賦

轅田易田也。○晉語曰作轅田。即左傳之爰田也。左氏注曰分公田之稅應入公者。爰之于所賞之眾。賈侍中曰轅易也。為易田之法。服虔孔晁曰賞眾以田易其疆畔。漢志秦孝公用商君制轅田。開仟佰。張晏曰周制三季一易。以同美惡。孟康曰三季爰土易居。古制也。缺復爰田。上田不易。中一易。下再易。食貨志曰歲耕種者為不易。上田休一歲者為一易。中田休二歲者為

再易。下田三歲更耕之。自爰其處。趙過為搜粟都尉。能為代田。一畝三畦。歲代處。故曰代田。古法也。后稷始畦。曰以二耜為耦。廣尺深尺曰畦。仟佰即阡陌。蔡澤曰浚裂阡陌。阡陌乃井之舊。開者乃剗削。而非翬置也。

方田均田歸于定籍。則井田至今在也。○本周官均土之意。董仲舒言井田難率行。宜限民名田。師丹請于成帝不行。哀帝時行之。王嘉傳詔書罷苑。而以賜董賢二千餘頃。均田之制從此墮壞。王莽有王田之議。區博諫止之。晉大康十季。有男子與七十畝之制。元魏孝文以李安世之言均授。而旋罷。隋均田且給永業田。唐太宗定口分永業田。丁男十八以上。人一頃八十畝。

通雅
卷之三十六
十三
爲口分。二十畝爲永業。分寬鄉狹鄉。後漸散失。永徽報罷。宇文融言戶版刊隱。去籍詭脫。開元九季。括田。融請籍收匿戶羨田。爲覆田使。周世宗詔行元稹均田法。宋熙寧五季。修方田法。元豐罷之。崇寧復行。宣和又罷。端拱景德且講方田于邊。得其人故可行也。惟張橫渠確以爲井田可行。朱子曰。須大亂後。董日鑄曰。後儒以井田截若棋局泥矣。殷夏五十爲七十。周夏百畝。必易井而界之。不暴于商鞅乎。是所謂在籍不在田者也。孟子曰。其實皆什一也。方田而定之。萬曆江陵柄國行文量法。卽方田也。竇儼曰。小畝步百。周之制也。中畝二百四十。漢之制也。大畝三百六十。齊之制也。今所用者。漢之中畝。唐突厥傳杜佑言

商鞅佐秦以爲地利不盡。夏以二百四十步爲畝。是漢制。乃秦制也。宋郭諮傳。諮攝肥鄉令。以千步方田法。四出量括。遂得其數。收逋賦八十萬。沈括增折會方田法。歐陽修言。諮方田法。簡而易行。詳見算數。潛草曰。周禮載師以宅田。士田賈田。任近郊之地。以官田。牛田。賞田。牧田。任遠郊之地。以公邑之田。任甸地。以家邑之田。任稍地。以小都之田。任縣地。以大都之田。任疆地。凡此諸田。無非一夫百畝之內田也。顏淵郭外內六十畝。寧自耕。邪。賈而私之。佃于農夫。若古無私田之人。則古無貧富之家矣。井田之中。全不核富人之田。將謂奪富人以與貧民邪。聖賢之道。未有不合天地人而咸宜者也。故曰。限田均田自難。民生

日繁地闢已定以井田之意而定公田此易簡之王道也世所
 疑難井者周公九章勾股方田之道从不講矣古豈無山谿險
 隘之藪乎周禮華離注云瓜耶離絕也孟子之截長補短可推
 論矣今之佃即古之受也後湖之魚鱗冊非古意乎公田之籍
 一正則官民易于守法奉公而貪污不利于乾沒隱射故皆欲
 亂其籍也
 算事算丁賊也事役也○漢高四年初為算賊如淳曰漢儀注
 民年十五以上至五十六出賊錢人百二十為一算治庫兵車
 馬二季注如淳曰律年二十三傳之疇官應劭曰漢律人出一
 算惟賈人與奴婢倍算賈捐之傳孝文民賦四十丁男三季不

事賈山傳高年九十者一子不事八十者二算不事景紀令季
 二十始傳後二季詔令訾算十以上乃得官朕甚愍之訾算四
 得官服虔曰訾萬錢也應劭曰十等十萬也賈人有財不得為
 吏廉士無訾不得官故減訾四算或紀建元詔八十復二算九
 十復甲季宣紀地節詔流民還歸者勿算事言不出算賊及雜
 徭役也復甲季者不豫革車之賊周禮大司徒注若今墜不可
 事不算季可事者半之也卿大夫注若今九十八十復羨季也
 大宰注賊口率出錢也若今算泉民或謂之賊幣餘謂占賣國
 中斥幣皆末作當增賊者若今賈人倍算矣昭紀減天下口錢
 昭帝加元服母收四季五季口賊漢儀注民年七歲至十四出

口錢。成帝加口錢十三。貢禹傳。成帝征伐重賦于民。產子三歲則出口錢。故民生子輒殺。宓令男七歲去齒。乃出口錢。季二十乃算。建武詔口賦勿收。責明帝詔。囚詣五原朔方。又復其口算。亦曰收事。三輔民就賤者。且毋收事。師古曰。收謂租賦事役使。過夏夏役也。○如淳曰。夏有三品。有卒夏。踐夏。過夏。古者正卒無常。迭爲之。一月一夏。是卒夏也。貧者欲得顧夏錢。次直者出錢。顧之。月二千。是踐夏也。天下人皆直。戍邊三日。亦名爲夏。律所謂繇戍也。丞相子亦在調。行者往不即還。因復住一歲。一夏諸不行者。出錢三百入官。官以給戍者。是過夏也。食貨志曰。月爲夏。卒已復爲正。此漢初因秦耳。師古曰。夏。卒。謂給郡縣一月。

而夏。正卒謂給中都官者。吳王濞卒。踐夏。予平賈。謂庸直也。晉灼曰。借入自代爲卒者。官爲出錢。顧其時庸。和帝時流民夏賊。安帝除三季。逋租。過夏。虞詡傳。永平章和中。州縣以走卒錢給貧民。走卒。伍伯之類。今出資錢。不役其身。其言踐者。人直一月。猶踐履而去。若顧人。當隨時價。謂之平賈。漢錢貴。不得定爲二千也。若不直而入錢于官。謂之夏賊。其番上尉主之。不役而收其直。亦曰夏賊。唐法歲役二旬。不役者收其庸。日三尺。過夏者。言三日之戍。過之即夏。猶夏率一月。名踐夏。非謂出錢入官。乃名過夏。索隱引姚氏言。五月而休。顏以爲三月。居夏三日。戍邊。總九十三日。此則不能考其是非矣。曰復卒者。是錯曰。令民

有車騎馬一匹者復率三人除三夫不作甲率也元平詔減外
繇外繇者襍徭役也功臣表東茅侯劉到坐事國人過員免信
威侯靳亭祝阿侯高成坐事國人過律免皆文帝時三國志作
太初官州郡皆義作言于常役之外供役助朝廷也

鄉帳鄉計簿也○唐六典一曰租二曰調三曰役四曰襍徭役
即庸也凡里有手實歲終具民之季與地闊狹爲鄉帳又有計
帳具來歲課役以報度支大曆元年天下苗一畝稅錢十五號
青苗錢又地頭錢每畝二十此即兩稅之意德宗建中元年楊
炎始定兩稅法當時議之今天下用條編何其便民也宋手實
青苗之名亦因于唐而當時沸議以智論之非常之原黎民懼

焉如保甲顧役制藝諸法何其便于近代乎其弛錢禁而救青
苗錢此可嘆者官與民爲市則末世吏胥之奸叢矣通商惠工
而官增行其錢塩中邊中京而屯足以養兵則大道也王者豈
諱富哉安石魚水之遇而不達物情大爲可惜

會計會所上之計也○史記禹會諸侯江南計功命曰會稽會
計也周有司會歲會月要日成士會法曰要會者士師歲終正
要會定計簿也曰比要者要會其簿也曰役要者役之章程民
徒數也魯語曰收攬而蒸納要也漢受計者受郡國上計簿也
其上簿之使即謂之計成帝詔明世務習聖術者令與計偕與
計使偕來也張蒼爲計相後夏以列侯主計嚴助上書願奉三

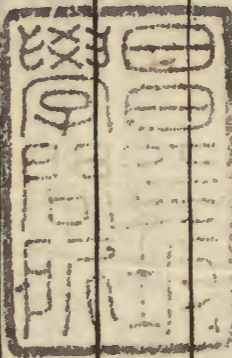
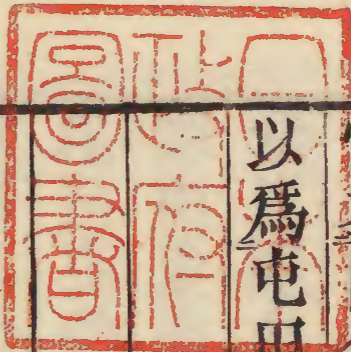
通雅
卷之二十一
季計最。如淳曰：當使丞奉歲計，今助自欲入奉之，最凡要也。非殿最也。匡衡佐三公，領計簿。光武紀：越薦人任貴，自稱太守，遣使奉計，後遂有奉計之稱。衛宏漢舊儀：朝會上計，律常以正月旦受群臣朝賀，天下郡國奉計最貢獻，表元狩二年，上谷太守郝賢坐計謾免。晉張寶送璽長安，遣王該帥步騎援，且送諸即貢計，言貢土物與計帳也。唐六典：一歲一造計帳，三季一造戶籍，王彥威上占額圖，又上供軍圖，皆帳簿也。宋金耀門文書庫藏三司帳籍，元豐有六曹架閣，紹興五年，張絢言蘇轍常做景德皇祐作元祐會計錄，未及上，今宜作紹興會稽錄，乾道號爲都籍，此卽急就章之所謂集課錄也。

職田職分田也。○載師疏大夫以上有采，有賞田及加田，又有士田及圭田。左傳：楚子重請申呂爲賞田。魏惠王求吳起後，賞田二十萬。漢昭賜蘇武公田二頃。晉王導有賜田。陳騫衛瓘皆給廚田。隋開皇始給職田，以蘇孝慈言官司出舉興生，煩擾百姓，請禁止給地以營農，從之。開皇中，又給公廨田。唐通典曰：晉公卿各有菜田及田騶，後魏孝文給刺史太守公田。唐食貨志：言給祿頗減，隋制職分田，一品十二頃，減至九品二頃。諸州都督都護親王府官，鎮戍關津岳瀆官，三衛中郎將，上府折衝都尉等，皆有田。又有永業田，流內九品以上，口分田，終其身六十以上，私停乃收，又有公廨田，供公私之費，後以用度不足，京師

俸賜而已。諸司置公廨本錢以番官貿易取息計員爲月俸料。貞觀以職田給逃還貧戶每畝給粟二斗謂之地子。十五季置公廨本錢以諸司令史主之。號捉錢令史。褚遂良疏罷之。復給百官俸。十八季復給職田。光宅元季有納庫品于開元收田與逃還貧民。十九季初置職田頃畝簿。永泰元季百官請納職田克軍糧矣。建元復減百官料錢。李泌又增百官俸。會要曰李絳請抽一分職田收貯以備水旱。公廨錢自開元收之以稅錢克俸。楊綰傳故事舍人季父者爲閣老其公廨襍料獨取五之四。紹悉均給之。漢兒寬傳注師古曰若今諸司公廨牛羊宋眞宗興復職田檢討杜鎬言晉制有芻藁之田又得蔭人爲衣食客。

及佃客。後魏宰人之官各給公田。刺守以下至縣令丞亦有六頃。職分田起于此矣。唐月俸之餘有食糧襍給祿粟之外又有利息本錢加以白直執刀防閣掌固之類。悉許私用役使。潛有所輸。五代廢職田而本朝興之。故事無輸稅之文。上從之。天聖詔曰。吏給職田所以養廉節也。慶曆均公田。復限職田。紹興復職田。東南諸路收圭租。有過給者。智見茅鹿門評蘇文曰。老泉欲以職分籍沒之田作養兵之費。不知當時通天下有是田否。自是鹿門全未之考也。金元志官皆有職田。初亦增行省參政公田。洪武十季賜百官公田租。以後公田俱入官。止給俸祿。郡邑所在田皆起科。陸文裕曰。不聞有公田之名。乃未考也。邊方

大將有養廉地土頗收其入以代公費其職田之遺乎。
 為官營田曰浮戶。○通典宇文融括隱田曰浮戶。十其作一坊。
 官大間舍謂之管田戶。弱侯曰令浮戶為官營田曰營田戶。勿
 以為屯田戶也。



通雅卷之二十六終

