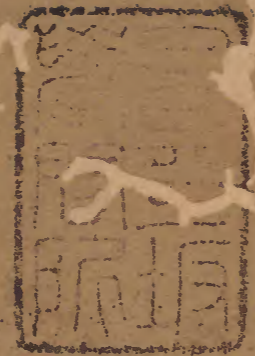


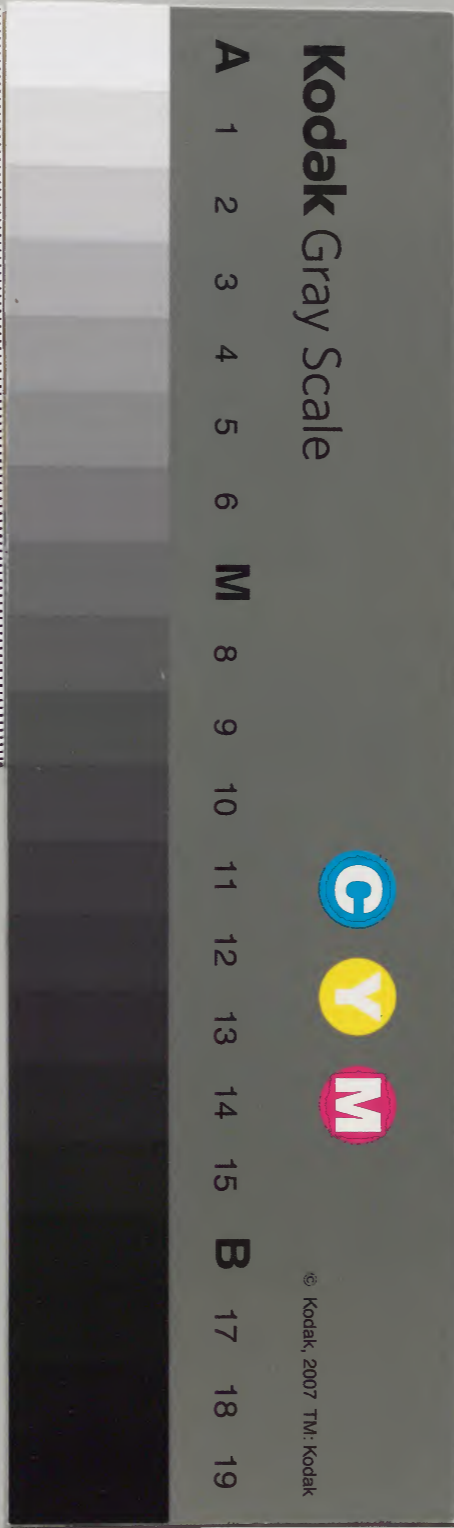
萬首唐人絶句 三十一_下二



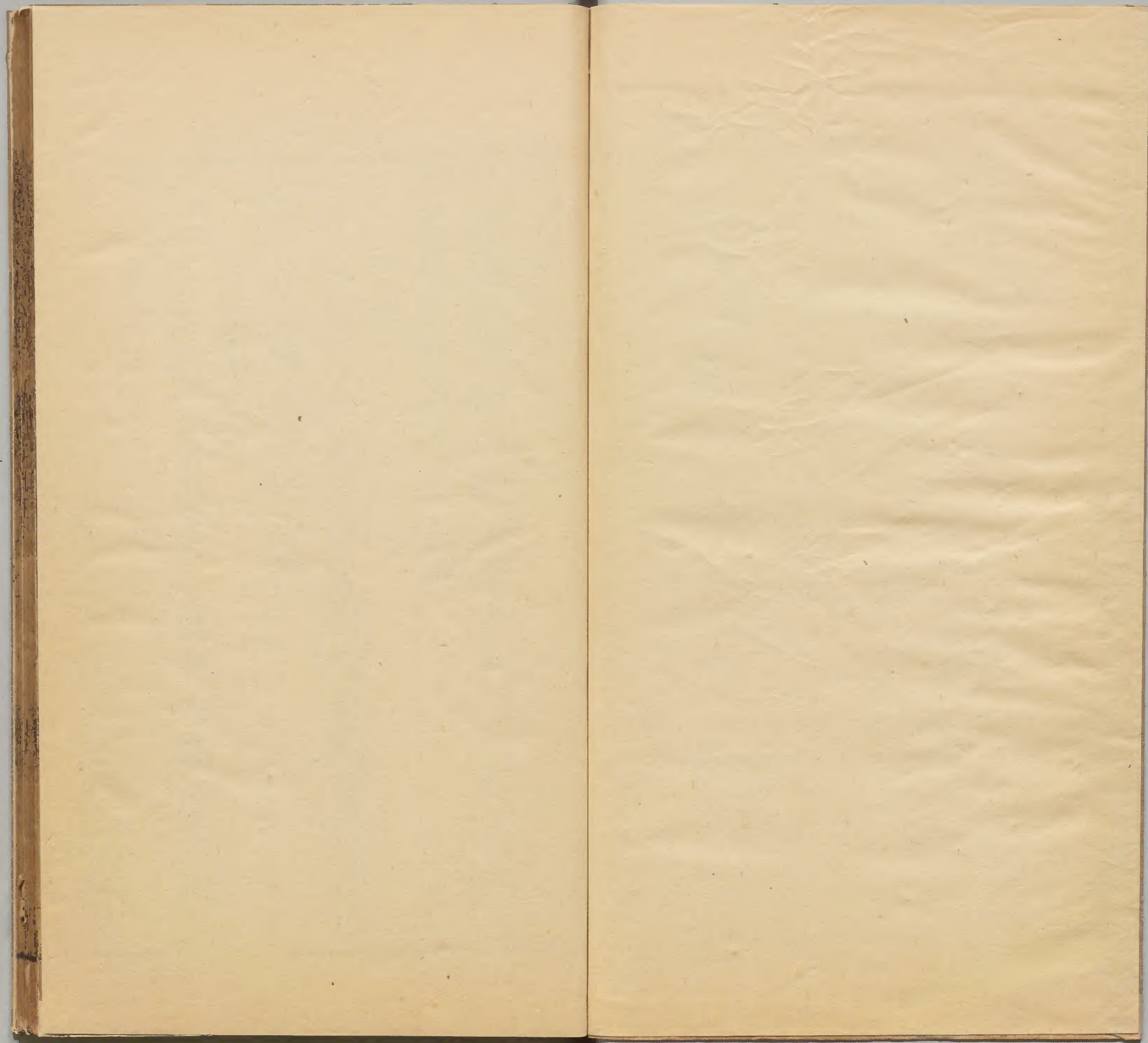
三	八	二	漢書門
〇	一	三	類
冊	函	號	

三	一	漢
九	二	書
函	三	類
一	〇	
一	冊	
架	號	

内閣文庫	
番號	漢 11223
冊數	30 (25)
函號	319 68



糊などで貼り付けられている部分がめくれない箇所あり



宿潯溪亭

庭月流煙疊樹西聽來愁甚聽猿啼幾時御水
聲邊住卻夢潯溪宿此谿

臺城

宮殿餘基長艸花景陽宮樹噪村鴉雲屯雉堞
依然在空繞漁樵四五家

寄山僧二首

大道本來無所染白雲那得有心期遠公猶刻
蓮花漏獨向空山禮六時

隄倚蒲團向日眠不能歸老嶽雲邊舊時僧侶

無人在。惟有長松見少季。

題上元許棠所任王昌齡廳

琉璃堂裏當時客，久絕吟聲繼後塵。百四十季庭樹老，如今重得見詩人。

自誚

每到花時恨道窮，一生光景半成空。只應抱璞非良玉，豈得拳拳不至公。

贈河南詩友

山東令族玉無塵，裁翦煙花筆不春。不把瑤華借風月，洛陽才子更何人。

寄維揚故人

離別河邊縮柳條，千山萬水玉人遙。月明記得相尋處，城鎖東風十五橋。

孤雲

舒卷因風何所之，碧天孤影覩遲遲。莫言長是無心物，還有隨龍作雨時。

詠碁子贈奕僧

黑白誰能用，入玄千回生死體。方圓空門說得，恒沙劫應笑終季爲一先。

谷口作

巴客青冥過頰塵，雪崖交映一川春。
晴朝采藥尋源去，必恐雲深見異人。

寄弟

故里行人戰後疏，青崖萍寄白雲居。
那堪又是傷春日，把得長安落第書。

春日有懷

高下尋花春景遲，汾陽臺榭白雲詩。
看山懷古翻惆悵，未勝遙傳不到時。

宿洛都門

山川馬上度邊禽，一宿都門永夜吟。
客路不歸

秋又晚，西風吹動洛陽砧。

鷺鷥障子

翦得機中如雪素，畫為江上帶絲禽。
閑來相對茅堂下，引出煙波萬里心。

促織

念爾無機自有情，迎寒辛苦弄梭聲。
椒房金屋何曾識，偏向貧家壁下鳴。

宴邊將

一曲涼州金石清，邊風蕭颯動江城。
坐中有老沙場客，橫笛休吹塞上聲。

遊邊感懷二首

貧遊繚繞困邊沙，卻被遼陽戰士嗟。不是無家歸不得，有家歸去侶無家。補

兄弟江南身塞北，雁飛猶自年季餘。夜來因得思鄉夢，重讀前秋轉海書。補

九華樓晴望

一夜江潭風雨後，九華晴望倚天秋。重來此地知何日，欲別殷勤更上樓。

河湟舊卒

少季隨將討河湟，頭白時清返故鄉。十萬漢軍

零落盡，獨吹邊曲向殘陽。補

寄薦福寺棲白大師塔

高塔六街無不見，塔邊名出祇吾師。嘗聞朝客多相補記得補數句詩補

越中贈別

東越相逢幾醉眠，滿樓明月鏡湖邊。別離吟斷西陵渡，楊柳秋風兩岍蟬。補

春日遊曲江

日暝鴛鴦拍浪春，蒹葭浦際聚青蘋。若論來往鄉心切，須是煙波島上人。補

長門怨

御泉長繞鳳皇樓自是恩波別處流閑揲舞衣
歸未得夜來砧杵六宮秋補

游嘉州後谿

薛能類苑

山屐經過滿徑蹤隔谿遙見夕陽春當時諸葛
成何事只合終身作臥龍補

自諷

千題萬詠過三旬忘食貪魔作瘦人行處便吟
君莫笑就中詩病不任春補

監郡獲為將歸使府登樓寓題

幾日監臨向蜀春錯拋歌酒強憂人江樓一望
西歸去不負嘉州只負身

過象耳山二首

一色青松幾萬栽異香薰路帶花開山門欲別
心潛願更到蜀中還到來
到處逢山便欲登自疑身作住來僧徒行至此
三千里不是有緣應不能

聖燈

莽莽空中稍稍鐙坐看迷濁變清澄須知火盡
煙無益一夜闌邊說向僧

過昌利觀

萬仞雲峰八石泉，李君僊後更誰僊。我來駐馬人何問，老柏無多不種田。

蜀路

劔閣緣雲拂斗魁，疾風生樹過龍媒。前程懋罷知無益，但是鴛鴦亦到來。

山下偶作

零雨霑山百艸香，樹梢山頂盡斜陽。橫流巨石皆堪住，何事無僧有石房。

伏牛山

虎蹲峰狀屈名牛，落日連村好望秋。不爲時危耕不得，一犁風雨便歸休。

老圃堂

邵平瓜地接吾廬，穀雨乾時偶自鋤。昨日春風欺不在，就牀吹落讀殘書。

春題

柳莫搖搖花莫開，此心因病亦成灰。人生只有家園樂，及取春農歸去來。

并州寓懷

人多知遇獨難求，人負知音獨愛酬。常恐此心

唐詩集卷之三十一
無樂處在稱季少在并州

中秋旅舍

雲卷庭虛月逗空一方秋艸盡鳴蟲是時兄弟
正南北黃葉滿階來去風

符亭二首

以飛瀑結茅
雖小甚勝

符亭之地雅離群萬古懸泉一旦新若念農桑
也如此縣人應得侶行人
山如巫峽煙雲好路侶嘉祥水木清大抵遊人
總應愛就中難說是詩情

秋夜聽琴

十指宮商和上秋七條絲動雨脩脩空堂半夜
孤鐙冷彈著鄉心欲白頭

畱別關東舊遊

我去君畱十載中未曾相見及花紅佗時住得
君應老長短看花心不同

贈出塞客

出郊征騎逐飛埃此別惟愁春未回寒葉夕陽
投宿意蘆關門向遠河開

秋谿獨坐

黃葉分飛砧上下白雲零落馬東西人生萬意

此端坐日暮水聲流出谿

蒲中霽後晚望

河邊霽色無人見身帶春風立岬頭濁水茫茫
有何意日斜還向古蒲州

宋氏林亭

地溼莎青雨後天桃花紅近竹林邊行人本是
農桑客記得春深欲種田

雲花寺寓居贈海峴上人

暫寄空門未是歸上方林榭獨儒衣吾師不語
應相怪頻惹街塵入寺飛

關中秋夕

簾溼秋庭嶽在煙露光明滑竹蒼然何人意緒
還相似鶴宿松枝月半夫

西縣道中短亭二首

風涼津溼共微微隔岬泉衝石竅飛爭得巨靈
從野性舊鄉無此擘將歸

一瀑三峰赤日天路人才見便脩然誰能夜向
山根宿涼月初生的有僊

省試夜

白蓮千朶照廊明一片承平雅頌聲更報第三

條燭盡文昌風景畫難成

一作南宮風
月寫難成

過驪山

丹雘蒼蒼窳背山路塵應滿舊簾間玄宗不是
偏行樂只為當時四海閑

曲江醉題

閑身行止屬季華馬上懷中盡落花狂徧曲江
還醉臥覺來人靜日西斜

參軍廳新池

簾外無塵勝物外牆根有竹石口根沆泉不至
客來久坐見新池落舊痕

太原使院晚出

青門無路入清朝濫作將軍最下僚同舍盡歸
身獨在晚風開印葉蕭蕭

寒食日曲江

曲水池邊青艸坼春風林下落花栝都門此日
是寒食人去多看多身獨來

蓋屋官舍新竹

心覺清涼體倍吹滿風輕撼葉垂垂無端種在
幽閑地眾鳥嫌寒鳳未知

京中客舍聞箏

十二三弼共五音每般如截遠人心當時向秀
聞鄰笛不是離家歲月淡

銅雀臺

魏帝當時銅雀臺黃花淡映棘叢開人生富貴
須回首此地豈無歌舞來

壽安水館

地接山林兼有石天懸星月更無雲驚鷗上樹
滿池水潏潏一殿中夜聞

雨後早發永寧

春霖朝罷客西東馬足泥澆路未通獨愛千峰

最高處一峰初日白雲中

宿僊遊寺望月生峰

公門身入洞門行出穿離籠侶有情僧語夜涼
雲樹黑月生峰上月初生

秋題

獨坐東南見曉星白雲微透沈寥清磷磷磬石
堪僧坐一葉梧桐落年庭

和友人寄懷

從來行樂近來希遽瑗知言與我違自是衰心
不如舊非關四十九季非

子夜

嫖姚家宴敵吳王子夜歌聲滿畫堂此日相逢
看翠盡女真行李乞齋糧

雁

肅肅雍雍義有餘九天鸞鳳莫相疏惟應靜向
山窗過激發英雄夜讀書

和府帥相公

竹映高牆侶傷山鄒陽歸後令威還君看將相
才多少兩首詩成七步間

又和畱山雞

五色文勝百鳥王相思兼絕寄芸香由來不是
池中物雞樹歸時即取將

舟中酬揚中丞春早見寄

錦樓春望憶丹楹更遇高情說早鶯江上境寒
吟不得溼風梅雨滿船輕

寒食日題

美人寒食事春風折盡青青賞盡紅夜年無鏡
還有睡鞦韆懸在月明中

杏花

活色生香第一流手中移得近青樓誰知豔性

終相負亂向春風笑不休

黃蜀葵

嬌黃新嫩欲題詩盡日含毫有所思記得玉人
初病起道家裝束厭禳時

春詠

春來還侶去季時手把花枝唱竹枝狂瘦未曾
餐有味不緣中酒卻緣詩

贈歡娘

八歲善吹笙

一束龍吟細竹枝青娥擎在手中吹當初縱使
雙成在不得如伊是小時

戲瞻相

失意蹉跎到舊遊見吹楊柳便遮羞瞻相趙女
休相拽不及人前詐擺頭

贈解詩歌人

同有詩情自合親不須歌調更含顙朝天御史
非韓壽莫竊香來帶累人

贈韋氏歌人二首

竽管敲疑發唱高幾人心地暗傷刀思量更有
何堪比王母新開一樹桃

一曲新敲慘畫堂可能心事憶周郎朝來為客

顏開口綻盡桃花幾許香

加階

二季中散侶嵇康此日無功換寵允惟有一般
訓聖主勝於東晉是文章

野園

野園無鼓又無旗鞍馬傳栝用柳枝嬌養翠娥
無怕懼插人頭上任風吹

郊亭

郊亭宴罷欲回車滿鄣傳呼調角初尚攤筆歌
歸未得笑娥扶著醉尚書

老僧

清瘦形容八十餘瓠懸籬落侶村居勸師莫羨
人間有幸是元無免破除

僧窻

不悟時機滯有餘近來爲事更乖疏朱輪阜蓋
蹉跎盡猶愛明窻好讀書

題平等院

十里城中一院僧各持巾鉢事南能還應笑我
功名客未解嫌官學大乘

影燈夜二首

萬首絕句

卷之三十一

三十五

二九

偃王鎿塔古徐州二十季來樂事休此日將軍
心侶海四更身領萬人遊

十萬軍城百萬鎿酥油香燠夜如烝紅妝滿地
煙光好只恐笙歌引上昇

許州旌節到作

兩地旌旗擁一身年緣傷舊年榮新州人若憶
將軍面寫取雕堂報國真

重遊通波亭

十季拋擲故園花最憶紅桃竹外斜此日郊亭
心乍喜敗榆芳艸侶還家

戲舸

遠舸衝開一路萍岍岍恸媵上小茅亭遊人莫覓
枯盤分此地纔應聚德星

偶題

到處吟兼上馬吟總無愁恨自傷心無端夢得
鈞天樂盡覺宮商不是音

折楊柳十首

華清高樹出離宮南陌柔條帶暝風誰見輕陰
是良夜瀑泉聲畔月明中

洛橋晴影覆江船羌笛秋聲溼塞煙閑想習池

公宴罷水蒲風絮夕陽天

嫩綠輕懸侶綴旒路人遙見隔宮樓誰能更近

丹墀種解播皇風入九州

曠風晴日斷浮埃廢路新條發釣臺處處輕輕

可惆悵後人攀處古人栽

潭上江邊孌孌垂日高風靜絮相隨青樓一樹

無人見正是女郎眠覺時

沂水高懸百萬條風清兩岍一時搖隋家力盡

虛栽得無限春風屬聖朝

和花煙樹九重城夾路春陰十萬營惟向邊頭

不堪望一株顛顛少人行

窻外齊垂旭日初樓邊輕暝好風徐游人莫道

栽無益桃李清陰卻不如

衆木猶寒獨早青御溝橋畔曲江亭陶家舊日

應如此一院春條綠繞廳

帳偃纓垂細復繁令人心想石家園風條月影

皆堪重何事侯門愛樹萱

柳枝四首

數首新詞帶恨成柳絲牽我我傷情柔娥幸有

腰支穩試踏吹敲作唱敲

高出軍營遠映橋賊兵曾斫火曾燒風流性在
終難改依舊春來萬萬條
縣依陶令想嫌迂營伴將軍即大廳此日與君
除萬恨數篇風調更應無
狂侶纖腰嫩勝綿自多情態更誰憐遊人不折
還堪悵拋向橋邊與路邊

柳枝詞五首

朝陽晴照綠楊煙一別通波十七季應有舊枝
無處覓萬株風裏卓旌旃
晴垂芳態吐牙新雨擺輕條溼面春別有出牆

高數尺不知搖動是何人

暎梳簪朶事登樓因挂垂揚立地愁牽斷綠絲
攀不及年空懸著玉搔頭

西園高樹後庭根處處尋芳有折痕終憶舊游
桃葉舍一株斜映竹籬門

劉白蘇臺總近時當時章句是誰推纖腰舞盡
春揚柳未有儂家一首詩

吳姬十首

夜鎖重門晝亦監眼波嬌利瘦巖巖偏憐不怕
傍人笑自把春羅等舞衫

龍麝熏多骨亦香。因經寒食好風光。何人畫得
天生態。枕破施朱隔宿妝。
滴滴春霖透荔枝。筆題戈動手中垂。天陰不得
君王召。喚著青蛾作小詩。
鈿合重。盛繡結。淡昭陽。初幸賜同心。君知一夜
恩多少。明日宣教放德音。
退紅香汗溼輕紗。高捲蚊廚獨臥斜。嬌淚半垂
珠不破。恨君頭折後庭花。
取次衣裳盡帶珠。別添龍腦裏羅襦。季來寄與
鄉中伴。殺盡春蠶稅亦無。

畫燭燒蘭暝復迷。殿帷淡密下銀泥。開門欲作
侵晨散。已是明朝日向西。
樓臺重疊滿天雲。殷殷鳴鼉世上聞。此日揚花
初似雪。女兒弜管弄參軍。
冠翦黃綃帔紫羅。薄施鉛粉畫青娥。因將素手
誇纖巧。從此椒房寵更多。
身是三千第一名。內家叢裏獨分明。美容殿上
中元日。水拍銀盤弄化生。

題于公花園

含桃莊主後園深。繁實初成靜埽陰。若使明季

萬首絕句卷之三十一
二十九
花可待應須惱破事花心

登城

偶作閑身上古城
路人遙望不相驚
無端將吏逡巡至
又作都頭一隊行

好客

好客連宵在醉鄉
蠟煙紅暝勝春光
誰人肯信山僧語
寒雨惟煎治氣湯

贈普恭禪師

一日迢迢每一餐
我心難伏我無難
南簷十月繩牀暝
背卷真經向日看

贈無表禪師

笠戴圓陰楚地梭
磬敲清響蜀山銅
秋來說偈寅朝殿
爽爽揚枝滿手風

彭門偶題

淮王西舍固非夫
柳惲偏州未是都
直到春秋諸列國
攤旄才子也應無

宋洪魏公進萬首唐人絕句卷之三十一

萬首絕句

卷之三十一

四十一

九十

登樓園劉焚此對贊
輟無妻對相

宋洪魏公進萬首唐人絕句卷之卅二

明吳郡趙宦允凡夫葉定

靈巖黃習遠伯傳竄補

七言二十二晚唐五

過勤政樓

杜牧

千秋佳節名空在承露絲囊世已無惟有紫苔
偏稱意年年因雨上金鋪

題魏文正

蟭蛄寧與雪霜期賢哲難教俗士知可憐貞觀
太平後天不且留封德彝

萬首絕句卷之廿二

杜牧

念昔遊三首

十載飄然繩檢外，尊前自獻自為酬。秋山春雨
閑吟處，倚遍江南寺寺樓。

雲門寺外逢猛雨，林黑山高雨腳長。曾奉郊宮
為近侍，分明攫攫羽林鎗。

李白題詩水西寺，古木回巖樓閣風。半醒半醉
遊三日，紅白花開山雨中。

過華清宮三首

長安回望繡成堆，山頂千門次第開。一騎紅塵
妃子笑，無人知是荔枝來。類苑闕

新豐綠樹起黃埃，數騎漁陽探使回。霓裳一

千峰上，舞破中原始下來。類苑闕

萬國笙歌醉太平，倚天樓殿月分明。雲中亂拍
禳山舞，風過重巒下笑聲。類苑闕

登樂遊原

長空澹澹孤鳥沒，萬古銷沈向此山。看取漢家
何侶業，五陵無樹起秋風。

春申君

烈士思酬國士恩，春申誰與快冤言。三千賓客
總珠履，欲使何人殺李園。類苑闕

奉陵宮人

相如死後無詞客，延壽亡來絕畫工。玉顏不是黃金少，淚滴秋山人壽宮。

讀韓杜集

杜詩韓筆愁來讀，似倩麻姑癢處搔。天外鳳凰誰得隨，無人解合續弦膠。

送國棋王逢

絕藝如君天下少，閑人似我世間無。別後竹窻風雪夜，一盞明暗覆吳圖。

少年行

連環羈玉聲，光碎綠錦菽。泥虬卷高春，風細雨。走馬去，珠落璀璨白，剝袍。

沈下賢

斯人清唱何人和，艸徑苔蕪不可尋。一夕小敷山下寢，水如環珮月如襟。

偶題

甘羅昔作秦丞相，子政曾為漢輦郎。千載更逢王侍讀，當時還道有文章。

朱坡三首

故國池塘倚御渠，江城三詔損魚書。賈生詞賦

恨流落。祇向長沙住歲餘。
煙淡苔巷唱樵兒。花落寒輕倦客歸。藤岍竹洲
相掩映。滿池春雨鷓鴣飛。
乳肥春洞生鵝管。沼避回巖勢犬牙。自笑卷懷
頭角縮。歸盤煙磴恰如蝸。

出宮人二首

閑吹玉殿昭華管。醉折梨園縹帶花。十年一癡
歸人世。絳縷猶封繫臂紗。
平陽拊背穿馳道。銅雀分香下壁門。幾向綴珠
深殿裏。妒拋羞態臥黃昏。

杏園

夜來微雨洗芳塵。公子驂騮步始勻。莫怪杏園
顛顛去。滿城多少插花人。

春晚題韋家亭子

攤鼻侵襟花艸香。高臺春去恨茫茫。蕙紅半落
平池晚。曲渚飄成錦一張。

感宋拾遺題名

竄逐窮荒與死期。餓惟蒿藿病無醫。憐君更抱
重泉恨。不見崇山謫去時。

將赴吳興登樂遊原

清時有味是無能
閑愛孤雲靜愛僧
欲把一麾江海去
樂遊原上望昭陵

江南懷古

車書混一業無窮
井邑山川今古同
戊辰年向金陵過
惆悵閑吟憶庾公

類苑關

江南春

千里鶯啼綠映紅
水村山郭酒旗風
南朝四百八十寺
多少樓臺煙雨中

題禪智寺

故里谿頭松柏雙
來時晝日倚松窗
杜陵隋苑

已絕國秋晚南遊更渡江

齊安郡中偶題二首

兩竿落日谿橋上
半縷輕煙柳影中
多少綠荷相倚恨
一時回首背西風
秋聲無不攪離心
寢澤蒹葭楚雨深
自滴階前大梧葉
干君何事動哀吟

齊安郡後池

菱透浮萍綠錦池
夏鶯千轉弄薔薇
盡日無人看微雨
鴛鴦相對浴紅衣

題城樓

鳴軋江樓角一聲微陽激激落寒汀不用憑欄
苦回首故鄉七十五長亭

池州青谿

弄谿終日到黃昏照數秋來白髮根何物賴君
千遍洗筆頭塵土漸無痕

遊金碧洞

袖拂霜林下石稜潺湲聲斷滿谿冰攜茶臘月
遊金碧合有文章病茂陵

贈李秀才

骨清年少眼如冰鳳羽參差五色層天上麒麟

時一下人間不獨有徐陵

題貴池亭

勢比凌敲宋武臺分明百里遠帆開蜀江雪浪
西江滿強半春寒去卻來

蘄州蘭溪

蘭溪春盡碧泱泱映水蘭花雨發香楚國大夫
憔悴日應尋此路去瀟湘

題水口卹市

倚谿侵嶺多高樹誇酒書旗有小樓驚起鴛鴦
豈無恨一雙飛去卻回頭

萬首紅句
初冬夜飲

淮陽多病偶求懽
客袖侵霜舉燭槃
砌下梨花一堆雪
明年誰此凭欄干

山石榴

似火山榴映小山
繁中能薄豔
中閑一朵佳人
玉釵上
祗疑燒卻翠雲鬢

隋隄柳

夾岸垂楊三百里
祗應圖畫最相宜
自嫌流落西歸疾
不見東風二月時

柳

數樹新開翠影齊
倚風情態被春迷
依依故國樊川恨
半掩村橋半拂溪

鷺鷥

雪衣雪髮青玉紫
群捕魚兒溪影中
驚飛遠映碧山去
一樹梨花落晚風

村舍燕

漢宮一百四十五
多下珠簾閉
瑣窻何處營巢
夏將半
茅簷煙裏語雙雙

歸燕

畫堂鼓舞喧喧地
社去社來人不看
長是江樓

萬首紅句
卷之三十一
七
杜牧

使君伴黃昏猶待倚闌干

傷懷

獨折南園一朵梅重尋幽坎已生苔無端晚吹
驚高樹似裊長枝欲下來

雲

盡日看雲首不回無心都大似無才可憐光彩
一片玉萬里晴天何處來

醉後題僧院二首

離心忽忽復悽悽雨晦傾瓶取醉泥可羨高僧
共心語一如攜穉往東西類苑

航船一掉百分空十載青春不負公今日鬢絲
禪榻畔茶煙輕颺落花風

見吳秀才別妓

紅燭短時羞笛怨清歌咽處蜀弦高萬里分飛
兩行淚滿江寒雨正蕭騷類苑

贈朱道靈

劉根丹篆三千字郭璞青囊兩卷書牛渚磯南
謝山北白雲深處有巖居

屏風

屏風周倣畫纖腰歲久丹青色半銷斜倚玉窻

鸞髮女拂塵猶自如嬌饒

哭韓綽

平明送葬上都門
紉髮交橫逐去魂
歸來冷笑悲身事
喚婦呼兒索酒盆

新定途中

無端偶効張文紀
下杜鄉園別五秋
重過江南更千里
萬山深處一孤舟

除官赴闕商山道中

水壘鳴珂樹如帳
長陽春殿九門珂
我來惆悵不自決
欲去欲住終如何

漢江

溶溶漾漾白鷗飛
淥淨春深好染衣
南去北來人自老
夕陽長送釣船歸

哭亾友

故人墳樹立秋風
伯道無兒跡更空
重到笙歌分散地
隔江吹笛月明中

赤壁

折戟塵沙鐵未銷
自將磨洗認前朝
東風不與周郎便
銅雀春深鎖二橋

未一作半

雲寢澤

萬首絕句

卷之十一

七

一

塵恐當瓦沈

日旗龍旆想飄揚一索功高縛楚王真是寤然
五湖客未如終始郭汾陽

泊秦淮

煙籠寒水月籠沙夜泊秦淮近酒家商女不知
亾國恨隔江猶唱後庭花類苑闕

秋浦途中

蕭蕭山路窮秋雨浙浙溪風一岫蒲爲問寒沙
新到雁來時還下杜陵無

題桃花夫人廟

卽息夫人

細罽宮裏露桃新脉脉無言度幾春至竟息亾

緣底事可憐金谷墮樓人

類苑闕

題烏江亭

勝敗兵家事不期包羞忍耻是男兒江東子弟
多才俊卷土重來未可知類苑闕

題橫江館

孫家兄弟晉龍驤馳騁功名業帝王至竟江山
誰是主苔磯空屬釣魚郎類苑闕

寄揚州韓綽判官

青山隱隱水遥遥秋盡江南艸木凋二十四橋
明月夜玉人何處教吹簫類苑闕

送李群玉赴舉

故人別來面如雪，一榻拂雲秋影中。
玉白花紅三百首，五陵誰唱與春風。

甘棠館御溝

一渠東注芳華苑，苑鎖池塘百歲空。
水殿半傾蟾口澁，為誰流下蓼花中。

汴河懷古

錦纜龍舟隋煬帝，平臺複道漢梁王。
遊人閑起前朝念，折柳孤吟斷殺腸。

類苑關

汴河阻凍

千里長河初凍時，玉珂瑤珮響參差。
浮生恰似冰底水，日夜東流人不知。

題元處士高亭

水接西江天外聲，小齋松影拂雲平。
何人教我吹長笛，與倚春風弄月明。

鄭瓘協律

廣文遺韻留樗散，雞犬圖書共一船。
自說江湖不歸事，阻風中酒過年年。

送陸濟郎中棄官歸

少微星動照春雲，魏闕衡門路自分。
倏去忽來

應有意世間塵土漫疑君

寄珉笛與宇文舍人

調高銀字聲還側物比柯亭韻
校奇寄與玉人天上去桓將軍見不教吹

途中二首

鏡中絲髮悲來慣衣上塵痕拂漸難
惆悵江湖釣竿手卻遮面日向長安

田園不事來遊宦故國誰交爾
別離獨倚關亭還把酒一年春盡送春時

題村舍

三樹穉桑春未刈扶牀乳女午啼饑
潛銷暗

歸何處萬指侯家自不知

江

楚鄉寒食橘花時野渡臨風駐綵旗
艸色連雲人去住水紋如縠燕差池

題木蘭廟

彎弓征戰作男兒寢裏曾經與畫眉
幾度思歸還把酒拂雲堆上祝明妃

入商山

早入商山百里雲藍溪橋下水聲分
流水蘄聲

人舊耳。此回嗚咽不堪聞。

題商山廟

呂氏強梁嗣子柔。我於天性豈恩讎。南軍不袒左邊袖。四老安劉是滅劉。

送斛斯判官

蒼蒼煙月滿川亭。我有勞歌一為聽。將取離魂隨白騎。三台星裏拜文星。

贈別二首

娉娉裊裊十三餘。荳蔻梢頭二月初。春風十里揚州過。卷上珠簾總不如。

多情卻似總無情。惟覺尊前笑不成。蠟燭有心還惜別。替人垂淚到天明。

寄遠

前山極遠碧雲合。清夜一聲白雪微。欲寄相思千里月。溪邊殘照雨霏霏。

九日

金英繁亂拂欄香。明府辭官酒滿缸。還有玉樓輕薄女。笑他寒燕一雙雙。

寄牛相公

漢水橫衝蜀浪分。危樓點點拂孤雲。六年仁政

謳歌去柳遠春隄處處聞

斑竹筒簟

血染斑斑成錦紋昔年遺恨至今存
分明知是湘妃泣何忍將身臥淚痕

和嚴憚落花

共惜流年留不得且環流水醉流杯
無情紅豔年年盛不恨凋零卻恨開

送隱者

無媒逕路艸蕭蕭自古雲林遠市朝
公道世間惟白髮貴人頭上不曾饒

一作詩
渾非

倡樓戲贈

細柳橋邊淡半春纈衣簾裏動香塵
無端有寄閑銷息背插金釵笑向人

類苑
闕

宣州開元寺

松寺曾同一鶴栖夜深臺殿月高低
何人爲倚東樓柱正是千山雪漲溪

寺南樓

小樓纔受一牀橫終日看山酒滿傾
可惜和風夜來雨醉中虛度打窻聲

留贈

萬首絕句卷之二十二
舞鞞應任閑人看笑臉還須待我開不用鏡前
空有淚薔薇花謝卽歸來

送薛邽二首

可憐走馬騎驢漢豈有風光肯占伊只有三張
最惆悵下山回馬尙遲遲
小捷風流已俊才便將紅粉作金臺明年未去
池陽郡更乞春時卻重來

南陵道中

南陵江水漫悠悠風緊雲輕欲變秋正是客心
孤迴處誰家紅袖倚高樓

和州絕句

江湖醉度十年春牛渚山邊六問津歷陽前事
知虛實高位紛紛見陷人

贈別宣州崔羣相公

哀散相逢洛水邊卻思同在紫薇天盡將舟楫
板橋去早晚歸來更濟川

別家

初歲嬌兒未識爺別爺不拜手吒叉拊頭一別
三千里何日迎門卻到家

雨

連雲接塞添迢遞灑幕侵燈送寂寥一夜不眠
孤客耳主人窗外有芭蕉

送人

鴛鴦帳裏暖芙蓉低泣關山幾萬重明鑑半邊
釵一股此生何處不相逢

醉贈薛道封

飲酒論文四百刻水分雲隔二三年男兒事業
知公有賣與明君直幾錢

過大梁聞河亭方讌贈孫子端

梁園縱翫歸應少賦雪搜才去必頻校落豈緣

多釀酒已將春色入關來

偶作

才子風流詠曉霞倚樓吟住日初斜
驚殺東鄰繡牀女錯將黃暈壓檀花

贈終南僧

北闕南山是故鄉兩枝僊桂一時芳
休公都不知名姓始覺禪門氣味長

遣懷

落鬼江湖載酒行楚畹纖細掌中情
二年一覺揚州寢贏得青樓薄倖名

類苑闕

春日途中

田園不事來遊宦，故國誰教爾別離。
獨倚關亭還把酒，一年春盡送春時。

秋感

金風萬里思何盡，玉樹一窻秋影寒。
獨掩此門明月下，淚流香袂倚欄干。

贈漁父

蘆花深澤靜垂綸，月夕煙朝幾十春。
自說孤舟寒水畔，不曾逢著獨醒人。

歎花

贈湖州女

自恨尋芳到已遲，往年曾見未開時。
如今風擺花狼籍，綠葉成陰子滿枝。

山行

遠上寒山石徑斜，白雲深處有人家。
停車坐愛楓林晚，霜葉紅於二月花。

書懷

滿眼青山未得過，鏡中無那鬢絲何。
祇言旋老轉無事，欲到中年事更多。

紫微花

曉迎秋露一枝新，不占園中最上春。
桃李無言

又何在向風偏笑豔陽人

醉後呈崔大夫

謝傅秋涼閱管弦徒教賤子侍華筵谿頭正雨

歸不得類苑辜負南窗一覺眠闕

方響

數條秋水挂琅玕玉手丁當怕夜寒曲盡連敲

三四下恐驚珠淚落金盤類苑

題真上人院

清羸已近百年身古寺風煙又一春寰海自成

戎馬地惟師曾是太平人

對花不飲

花前雖病亦提壺數調持觴興有無盡日臨風

羨人醉享香空伴白髭鬚

桃花園

桃滿西園叔景催幾多紅豔淺淡開此花不逐

谿流出晉客無因入洞來

送杜十三

煙鴻上漢聲聲遠逸驥尋雲步步高應笑內兄

年六十郡城閑坐養霜毛類苑

後池泛舟送王十二首

相送西郊暮景和青蒼竹外繞寒波爲君蘸
十分飲應見離心一倍多

分袂還應立馬看向來離思始知難雁飛不見
行塵滅景下山遙極目寒

洛陽秋夕

類苑

泠泠寒水帶霜風更在天橋夜景中清禁漏閑
煙樹宋月輪移在上陽宮

類苑

獵騎

已落雙鵬血尚新鳴鞭走馬又翻身憑君莫射
南來雁恐有家書寄遠人

類苑

懷吳中馮秀才

長洲苑外艸蕭蕭卻筭遊程歲月遙惟有別時
今不忘暮煙秋雨過楓橋

寄東塔僧

初月微明漏白煙碧松梢外挂青天西風靜起
傳淡業應送愁吟又夜蟬

秋夕

紅燭秋光冷畫屏輕羅小扇撲流螢瑤階夜色
涼如水卧看牽牛織女星

瑤瑟

玉僊瑤瑟夜珊珊月過樓西桂燭殘風景人間
不如此動搖湘水徹明寒類苑闕

送故人歸山

三清洞裏無端別又拂塵衣欲臥雲看著挂冠
迷處所北山蘿月在移文

聞角

曉樓煙檻出雲霄景下林塘已宋寥城角爲秋
悲更遠護霜雲破海天遙

發谷口

曉澗青青桂色孤楚人隨玉上天衢水辭谷口

山寒少今日風頭枝暖無

和令狐侍御賞蕙艸

尋常詩思巧如春又喜幽亭蕙艸新本是馨香
比君子繞欄今更爲何人

偶題

道在人間或可傳小還輕變已多年今來海上
昇高望不到蓬萊不是僊

三川驛覽座主舍人留題

舊跡依然已十秋雪山當面照銀鈎懷恩淚盡
霜天曉一片餘霞映驛樓

唐詩集卷之十一
醉贈裴四同年

淒風洛下同羈思
遲日棠陰得醉歌
自笑與君三歲別
頭銜依舊鬢絲多

類苑闕

破鏡

佳人失手鏡初分
何日團圓再會君
今朝萬里秋風起
山北山南一片雲

長安雪後

秦陵漢苑參差雪
北闕南山次第春
車馬滿城原上去
豈知惆愴有閑人

華清宮

零葉翻紅萬樹霜
玉蓮閑葉暖泉香
行雲不下朝元閣
一曲淋鈴淚數行

冬日題寺北樓

滿懷多少是恩酬
未見功名已白頭
不爲尋山試筋力
豈能寒上背雲樓

別王十後附書

重關曉度宿雲寒
羸馬緣知步步難
此信的應中路見
亂山何處拆書看

許秀才至辱李蘄州問斷酒因寄

有客南來話所思
故人遙在醉中詩
暫因微疾

須防酒不是歡情減舊時

望少華三首

身隨白日看將老。心與青雲自有期。今對晴峰
無十里。世緣多累暗生悲。
文字波中去不還。物情初與是非關。時名竟是
無端事。羞對靈山道愛山。
眼看雲鶴不相隨。何況塵中事作爲。好伴羽人
溪洞去。月前秋聽玉參差。

登灃州驛樓寄韋尹

一話灃陽舊使君。郡人回首望青雲。政聲長與

江聲在。自到津樓日夜聞。

長安晴望

翠屏山對鳳城開。碧落搖光霽後來。回識六龍
巡幸處。飛煙閑繞望春臺。

顯苑

歲旦朝回

星河猶在整朝衣。遠望天門拜拜歸。笑向東風
初五十。設言知命且知非。

宮人家

盡是離宮院中女。苑牆城外冢纍纍。少年入內
教歌舞。不識君王到死時。

寄杜子二首

不識長楊事北胡且教紅袖醉來扶狂風烈焰
雖千尺豁得平生俊氣無
武牢關吏應相笑箇底年年往復來若問使君
何處去爲言相憶首長回

有感

宛溪垂柳最長枝曾被春風盡日吹不堪攀折
猶堪看陌上少年來自遲

江南送左師

江南爲客正悲秋更送吾師古渡頭惆悵不同

塵土別水雲蹤跡去悠悠

郡樓有宴病不起

十二層樓敞畫簷連雲歌盡艸纖纖空堂病怯
階前月燕子嗔垂一桁簾

隋苑定子牛相小青

紅霞一抹廣陵春定子當筵睡臉新卻笑丘墟
隋煬帝破家亡國爲誰人

汴水舟行荅張祐

千萬長河共使船聽君詩句倍悽然春風野岍
名花發一道帆檣畫柳煙

寓言

暖風遲日柳初含
顧影看身又自慙
何事明朝獨惆悵
杏花時節在江南

後

月白煙青水暗流
孤猿銜恨叫中秋
三聲欲斷疑腸斷
饒是少年須白頭

懷歸

塵埃終日滿窻前
水態雲容思浩然
爭得便歸湘浦去
卻持竿上釣魚船

邊上晚秋

黑山南面更無州
馬放平沙夜不收
風送孤城臨晚角
一聲聲入客心愁

悼吹簫妓

玉簫聲斷沒流季
滿目春愁隴樹煙
豔質已隨雲雨散
鳳樓空鎖月明天

訪許顏

門近寒溪窻近山
枕山流水日潺潺
長嫌世上浮雲客
老向塵中不解顏

春日古道傍作

萬古榮華旦暮齊
樓臺春盡艸萋萋
君看陌上

何人墓旋化紅塵送馬蹄

青冢

青冢前頭隴水流燕支山上暮雲秋蛾眉一墜
窮泉路夜夜孤窻月下愁

大寢上人自廬峰回

行脚尋常到寺稀一枝藜杖一禪衣開門滿院
空秋色新向廬峰過夏歸

洛中二首

柳動晴風拂路塵年年宮闕鎖深春一從翠輦
無巡幸老卻蛾眉幾許人

風吹柳帶搖晴綠蝶繞花枝戀暖香多把芳菲
迎春酒直教愁色對愁腸

邊上聞胡笳三首

何處吹笳薄暮天塞垣高鳥沒狼煙遊人一聽
頭堪白蘇武爭禁十九年

海路無塵邊艸新榮枯不見綠楊春白沙日暮
愁雲起獨感離鄉萬里人

胡雛吹笛上高臺寒雁驚飛去不回盡日春風
吹不散只應分付客愁來

閑題

詩首絕句

卷之三十三

三

萬首絕句 卷之三十三
男兒所在即爲家。百鎰黃金一朶花。借問春風何處好。綠楊深巷馬頭斜。

金谷園

繁華事散逐香塵。流水無情艸自春。日暮東風怨啼鳥。落花猶似墮樓人。

重登科

星漢離宮月出輪。滿街含笑綺羅春。花前每被青娥問。何事重來只一人。

遊邊

黃沙連海路無塵。邊艸長枯不見春。日暮拂雲堆下過。馬前逢著射鵰人。

隋宮春

龍舟東下事成空。蔓艸萋萋滿故宮。亾國亾家爲顏色。露桃猶自恨春風。

寓題

把酒直須拚酪酎。逢花莫惜暫淹留。假如三萬六千日。半是悲哀半是愁。

送趙十二

省事卻因多事力。無心翻似有心來。秋風郡閣殘花在。別後何人更一杯。

萬首絕句

卷之三十三

三十三

萬首新集 卷之三十三 三十一

呈鄭先輩

不語亭亭儼薄妝。畫裙雙鳳鬱金香。西京才子
旁看取。何似喬家那窈娘。

偶見

朔風高緊掠河樓。白鼻騮郎白罽裘。有箇當壚
明似月。馬鞭斜揖笑回頭。類苑

醉到

日晴空樂下僊雲。俱在涼亭送使君。莫辭一醖
即相請。還是三年更不聞。類苑

兵部尚書席上作

華堂今日綺筵開。誰召分司御史來。偶發狂言
驚滿坐。兩行紅粉一時回。

吳苑思

陳陶

今人地藏古人骨。古人花為今人發。江南何處
葬西施。謝豹空聞采香月。類苑

古意

麻姑井邊一株杏。花開不如古時紅。西鄰蔡家
十歲女。年年二月嗔東風。類苑

朝元引四首

帝燭熒煌下九天。蓬萊宮曉玉爐煙。無央鸞鳳

萬首新集 卷之三十三 二十八

隨金母來賀_黑風一萬年

正殿雲開露冕旒下方珠翠壓鰲頭天鷄唱罷

南山曉春色先歸十二樓

萬寓靈祥擁帝居東華元老薦屠蘇龍池遙望

霏煙拜五色瞳矐在玉壺

寶祚河宮一向清龜魚天篆益分明近臣誰獻

登封艸五岳齊呼萬歲聲

宿天竺寺

一宿何期此靈境五天山香金地冷西僧示我

高隱心月在中峯葛洪井類苑闕

古蓮塘

闔閭宮娃能采蓮明珠作佩龍為船三千巧笑

不復見江頭廢苑花年年類苑闕

雙桂詠

青冥結相易傾倒沃洲山中惟樹好璫璫宮殿

無斧聲石上蕭蕭伴僧老類苑闕

夏日懷

竹齋睡餘柘漿清麟鳥誘我勞此生忽憶天台

掩書坐澗雲起盡紅崢嶸類苑闕

僊人詞二首

萬首絕句卷之三十二

二十九

小山皆為十洲客 莓苔為衣雙耳白 青編遺我
忽隱身 暮雨虹蜺一千尺 類苑闕

赤城門開六丁直 曉日已燒東海色 朝天半路
聞玉雞 星斗離離礙龍翼 類苑闕

臨風歎

芙蓉樓中飲君酒 驪駒結言春楊柳 豫章花落
不見歸 一望東風堪白首 類苑闕

春日行

鶖鳩初鳴洲渚滿 龍蛇洗鱗春水暖 病多欲問
山寺僧 湖上人傳石橋斷 類苑闕

春歸去

九十春光在何處 古人今人畱不住 年年白罪
向黔婁 惟放蟬螿飛上樹 類苑闕

蜀葵詠

綠衣宛地紅倡倡 薰風似舞諸女郎 南鄰蕩子
婦 亡賴錦機春夜成文章 類苑闕

南昌途中

古道寅緣蔓黃葛 桓伊冢面春水闊 村翁莫倚
橫浦罾 一半魚鰕屬鶉獺 類苑闕

子規思

萬首絕句 卷之三十二 三十

春山杜鵑來幾日夜啼南家復北家野人聽此
坐惆悵恐畏踏落東園花類苑闕

吳興秋思二首

不是苕溪厭看月天涯有程雲樹涼何意汀洲
剩風雨白蘋今日似瀟湘類苑闕

日夕鯢魚夢南國苕陽水高迷渡頭故山秋風
憶歸去白雲又被王孫畱類苑闕

閩川夢歸

千里潺湲建谿路夢魂一夕西歸去龍舳欲上
巴獸灘越王金雞報天曙類苑闕

竹十首

不厭東谿綠玉君天壇雙鳳有時聞一峯曉似
朝僊處青節森森倚絳雲

萬枝朝露學瀟湘杳靄孤亭白石涼誰道乖龍
不得雨春雷入地馬鞭狂

須題內史琅玕鳴幾醉山陽琴瑟村剩養萬莖
將埽俗莫教凡鳥鬧雲門

一谿雲母間靈花似到封侯逸士家誰識雌雄
九成律子喬丹井在淡涯

嘯入新篁一里行萬竿如響鎖龍泓驚巢翡翠

無尋處閑倚雲相刻姓名

燕燕雛時紫米香野溪羞色過東牆諸兒莫拗

成蹊筍從結高籠養鳳皇

送玉閑抽上釣磯翠苗番次脫霞衣山童泥乞

青驄馬騎過春泉掣手飛

一節呼龍萬里秋數莖垂海六鼇愁更須瀑布

峯前種雲裏闌干過子猷

丘壑誰堪話碧鮮靜尋春譜認嬋娟會當小殺

青瑤簡圖寫龜魚把上天

玄圃千春閉玉叢湛陽一祖碧雲空不須鬢眉

愁江島今日南枝在國風

鍾陵秋夜

洪崖嶺上秋月明野客枕底章江清蓬壺宮闕

不可夢一一入樓歸鴈聲類苑闕

江上逢故人

十年蓬轉金陵道長哭青雲身不早故鄉逢盡

白頭人清江顏色何曾老類苑闕

水調詞十首

黠虜迢迢未肯和五陵年少重橫戈誰家不結

空閨恨玉筍闌干妾最多類苑闕

羽管慵調怨別離而園新月伴愁眉容華不分

隨君去獨有妝樓明鏡知類苑

憶餞良人玉塞行梨花三見換啼鶯邊場豈得

勝閨閣莫逞瑠弓過一生類苑

惆悵江南早鴈飛年年辛苦寄寒衣征人豈不

思鄉國只是皇恩未放歸類苑

水閣蓮開燕引雛朝朝攀折望金吾聞道磧西

春不到花時還憶故園無類苑

自從清野戍遼東舞袖香銷羅幌空幾度長安

發梅柳節旄零落不成功類苑

長夜孤眠倦錦衾秦樓霜月苦邊心征衣一倍

裝綿厚猶慮交河雪凍深類苑

瀚海長征古別離舉山歸馬是何時仍聞萬乘

尊猶屈裝束千嬌嫁郅支類苑

沙塞依稀落日邊寒宵冤夢怯山川離居漸覺

笙歌懶君逐嫖姚已十年類苑

萬里輪臺音信希傳聞移帳護金微會須麟閣

畱蹤跡不斬天驕莫議歸類苑

送謝山人歸江夏

黃鶴春風二千里山人佳期碧江水攜琴一醉

萬首絕句卷之三十一
楊柳隄日暮龍沙白雲起類苑

閑居雜興五首

虞韶九奏音猶在只是巴童自棄邊閑臥清秋
憶師曠好風搖動古松枝類苑

一顧成周力有餘白雲閑釣五谿魚中原莫道
無麟鳳自是皇家結網疎

長愛真人王子喬五松山月伴吹簫從它浮世
悲生死獨駕蒼麟入九霄

越里娃童錦作襦豔歌聲壓郢中姝無人說向
張京兆一曲江南十斛珠類苑

雲堆西望賊連營分闕何當舉義兵莫道羔裘
無壯節古來成事盡書生類苑

泉州刺桐花兼呈趙使君四首

猗猗小豔夾通衢晴日熏風笑越姝只是紅芳
移不得刺桐屏障滿中都類苑

髣髴三株植世間風光滿地赤城閑無因秉燭
看奇樹長伴劉公醉玉山類苑

赤帝嘗聞海上遊三千幢蓋擁炎洲今來樹似
離宮色紅翠欹斜十二樓類苑

不勝攀折悵年華紅樹南看見海涯故國春風
萬首絕句卷之三十一

歸去盡何人堪寄一枝花類苑

投贈福建桂常侍二首

後來台席更何人都護朝天拜近臣長笑當時

漢卿士等閑恩澤畫麒麟類苑

匝地歌鍾鎮海隅城池鞅掌舊名都不知珠履

三千外更許疾羸寄食無類苑

隴西行四首

漢主東封報太平無人金闕議邊兵縱饒奪得

林胡塞積地桑麻種不生類苑

誓婦匈奴不顧身五千貂錦喪胡塵可憐無定

河邊骨猶是春閨夢裏人類苑

隴戍三看塞艸青樓煩新替護羌兵同來死者

傷離別一夜孤魂哭舊營類苑

黠虜生擒未有涯黑山營陣識龍蛇自從貴王

和親後一半胡風似漢家類苑

荅蓮花妓

近來詩思清於水老去風情薄似雲已向升天

得門戶錦衾淡愧卓文君類苑

鏡道人吹簫

金欄白的苦蓼菱雙鳳夜伴江南棲十洲人聽

玉樓曉空向千山桃杏枝闕類苑

贈野老

何年種芝白雲裏人傳先生老萊子消磨世上
名利心澹若岩間一流水闕類苑

山行

李郢

小田微雨稻苗香田畔清谿滴滴涼自憶東吳
榜舟日蓼花溝水半篙強闕類苑

上元日寄湖杭二從事

戀別山燈憶水燈山光水燄百千層謝公畱賞
山公喚知入笙歌阿那朋闕類苑

寒食野望

舊墳新隴哭多時流世都堪幾度悲烏鳥亂啼
人未遠野風吹散白棠梨

清明日題一公禪室

山頭蘭若石楠春山下清明煙火新此日何窮
禮禪客歸心誰是戀禪人闕類苑

七夕寄張氏兄弟

新秋牛女會佳期紅粉筵開玉饌時好與檀郎
寄花朵莫教清曉羨蛛絲

春晚與諸同舍出城迎坐王侍郎

三十驂騑一闕塵。來時不鎖杏園春。東風柳絮
輕如雪。應有偷游曲水人。闕類苑

張郎中宅戲贈二首

薄雪燕翁紫燕釵。釵垂簾。簌抱香懷。一聲歌罷
劉郎醉。脫取明金壓繡鞋。闕類苑

謝家青妓逐重關。誰省春風見玉顏。聞道彩鸞
三十六。一雙雙對碧池蓮。闕類苑

醉吟

江梅冷豔酒清光。急拍繁絃醉畫堂。無限柳條
多少雪。一將春恨付劉郎。闕類苑

曉井

桐陰覆井月斜明。百尺寒泉古甃清。越女攜餅
下金索。曉天初放轆轤聲。

南池

小男供餌婦搓絲。溢榼香醪倒接籬。日出兩竿
魚正食。一家歡笑在南池。闕類苑

偶作

一栳正發吟哦興。兩盞還生去住愁。何似全家
上船去。酒旗多處即淹留。闕類苑

畫鼓

詩旨絕句

卷之三十二

三十七

常聞畫鼓動歡情及送離人悵鼓聲兩杖一揮
行纜解暮天空使別竟驚類苑闕

燕翁花

十二街中何限艸燕翁盡欲占殘春黃花撲地
無窮極愁殺江南去住人類苑闕

邵博士谿亭

野茶無限春風葉溪水千重透照波只去長橋
三十里誰人一解在帆過類苑闕

小石上見亡友題處

筓石清瑋入紫煙塵雲題處是前年苔侵雨打

依稀在惆悵涼風樹樹蟬類苑闕

洞靈觀流泉

石上苔蕪水上煙潺湲聲在觀門前千巖萬壑
分流去更引飛花入洞天類苑闕

送李判官

津市停橈送別難熒熒蠟炬照更闌東風萬疊
吹江月誰伴袁褱宿夜灘類苑闕

宿杭州虛白堂

秋月斜明虛白堂寒蛩唧唧樹蒼蒼江風徹曉
不得睡二十五聲秋點長類苑闕

蟬

飲蟬驚雨落高槐山蟻移將入石階若使秦樓
美人見還應一為拔金釵類苑關

田家效陶

黑黍春來釀酒飲青禾刈了驅牛載大姑小叔
常在睚卻笑長安在天外

徒相逢

江邊野花不須采梁頭野燕不用親西施本是
越谿女承恩不薦越谿人

寄劉駕

一川艸色青裊裊遶屋水聲如在家悵望美人
不攜手牆東又發數枝花

題女郎廟

數點香煙出廟門女娥飛去影中存年年嶺上
春無主露泣花愁斷客魂

北郭閑思

山前山後是青艸盡日出門還掩門每思骨肉
在天畔來看野翁憐子孫

偶題

白玉先生多在市青牛道士不居山但能共得

丹田語正是忙時身亦閑

出關

山上黃犢走避人。山下女郎歌滿野。我獨南征
悵此身。更有無成出關者。

官倉鼠

官倉老鼠大如斗。見人開倉亦不走。健兒無糧
百姓飢。誰遣朝朝入君口。

聽劉尊師彈琴

曾遊清海獨聞蟬。又向空山夜聽泉。不似齋堂
人靜後。秋聲長在七條絃。

題山居

埽葉煎茶摘葉書。心閑無夢夜窗虛。只應允武
恩波晚。豈是嚴君戀釣魚。

送人下第

馬嘶殘日沒殘霞。二月東風便到家。莫羨長安
占春者。明年始見故園花。

早秋宿田舍

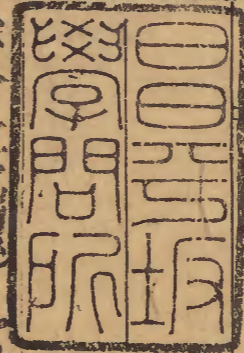
澗艸疏疏螢火光。山月朗朗楓樹長。南村犢子
夜聲急。應是欄邊新有霜。

題舒鄉

功名若及鴟夷子，必擬將舟泛洞庭。柳色湖光好相待，我心非醉亦非醒。

寄陽朔友人

桂林雖產千株桂，未解當年影日開。我到月中收得種，為君移向故園栽。



宋洪魏公進萬首唐人絕句卷之三十一

丁巳十月廿六日朱白丁道春

