

梅干製造

今那

須秀藏

西牟婁郡三柄村上三柄
振替大阪六八九八番

梅干製造

利志

波嘉七

西牟婁郡下秋津村大西

梅干製造

峰玉

井峰七

西牟婁郡上秋津村

梅干製造

今栖

川一治

西牟婁郡三柄村

梅干製造

今字

代三太夫

西牟婁郡長野村長瀬

梅干商

司

松本茂一郎

西牟婁郡田邊町北新町

梅干商

司

引田由松

西牟婁郡田邊町古町

梅干製造

中

中田源次郎

西牟婁郡下秋津村

梅干製造

今山

本梅松

西牟婁郡上秋津村

梅干製造

井

井戸六助

西牟婁郡長野村長瀬

梅干製造販賣

西

山崎喜兵衛

日高郡南部町
電話二〇〇番
振替大阪一五九五〇番

梅干製造販賣

市

猪野市藏

日高郡南部町
電話六六〇番
振替大阪二二四一〇番

梅干製造販賣

司

土井虎吉

日高郡南部町
振替大阪三五〇五四番

梅干製造

司

森米藏

西牟婁郡長野村長野

梅干製造

内川屋太田伊一郎

西牟婁郡鮎川村

梅干製造販賣

大

寺本嘉三郎

日高郡南部町
電話三四番

梅干製造販賣

若

岡村安次郎

日高郡南部町
電話三二番

凍豆腐

一六〇

沿革 天然凍豆腐ハ殆ド本縣獨特ノ產物ニシテ其ノ起源ハ寛政年間伊都郡高野山ニ於テ極度ニ低下スル氣溫ヲ利用シ各寺院ニ於テ精進料理ノ材料トシテ製造セシヲ嚆矢トス故ニ一名高野豆腐ト稱セラル、所謂ナリ爾後僅ニ同山附近ノ村落ニ於テ製造セシガ文化四年伊都郡伏原村羽右衛門氏其他ヨリ和泉國ノ境界ナル葛城山五葉谷ニ製造ヲ開始シ漸次多キヲ加ヘ文化六年釜數十三ヲ數フルニ至レリ明治九年凍豆

腐製造仲間ナル團體ヲ組織シ規約ヲ設ケ大ニ斯業ヲ獎勵ス其後同業者續々増加スル所トナリ明治四十年重要物産同業組合ト改メ斯業ノ發達ヲ計ル

調理法 本品ノ料理法ハ八十度位ノ温湯ニ稀薄ナル重炭酸曹達又ハ灰汁中ニ數分間浸シ置キ幾度モ液中ニテ振り絞リ豆腐ノ中心マデ液汁ヲ浸ミ込マセ後清水ニテ濯ケハ軟キ豆腐トナル適度ニ庖丁目ヲ入レ別器ニ美味ナル煮沸セル中ニ入レ適當ニ煮上レハ軟キ豆腐料理トナル

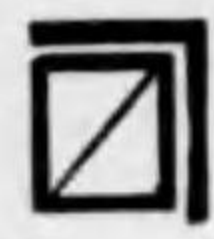
主產地 伊都郡

生産額 五一六、八〇〇圓

主ナル營業者

一六一

高野凍豆腐製造



稻田善太郎

伊都郡高野山
電話高野一三二番
振替大阪七〇六七番

高野凍豆腐製造

白鶴印特製「カルシウム」凍豆腐製造

角芳山本芳太郎

伊都郡高野山
電話高野二八番
振替大阪二六九五番

高野凍豆腐製造



中迫安松

伊都郡高野山
電話高野七四番

高野凍豆腐製造



中上武一郎

伊都郡高野山

高野凍豆腐販賣

伊都郡橋本町

高野豆腐株式會社

電話橋本一九番
振替大阪六三六八番

高野凍豆腐製造



池火伏靖員

伊都郡橋本町
電話橋本一六番
振替大阪一五六一三番

高野凍豆腐製造



水木林兵衛

伊都郡橋本町
電話橋本五八番

葛城凍豆腐製造

米徳戸

川壯

伊都郡山田村

葛城凍豆腐製造

榎阪寅之助

伊都郡信太村田原

葛城凍豆腐製造

富士市平田保一郎

伊都郡信太村田原

葛城凍豆腐製造

敷島甲美濃喜右衛門

伊都郡山田村吉原

葛城凍豆腐製造

初櫻印西川愛之助

伊都郡山田村吉原

葛城凍豆腐製造

西伊西川文一郎

伊都郡山田村吉原

葛城凍豆腐製造

政西川政右衛門

伊都郡山田村吉原

葛城凍豆腐製造

井徳多田政十郎

伊都郡山田村吉原

葛城凍豆腐製造

三浦訓旨

伊都郡山田村吉原

葛城凍豆腐製造

楠周楠阪文一郎

伊都郡山田村

葛城凍豆腐製造
奥源 奥

浅 一
伊都郡山田村

葛城凍豆腐製造

本

田

中

安

雄

伊都郡山田村

葛城凍豆腐製造

山德

山

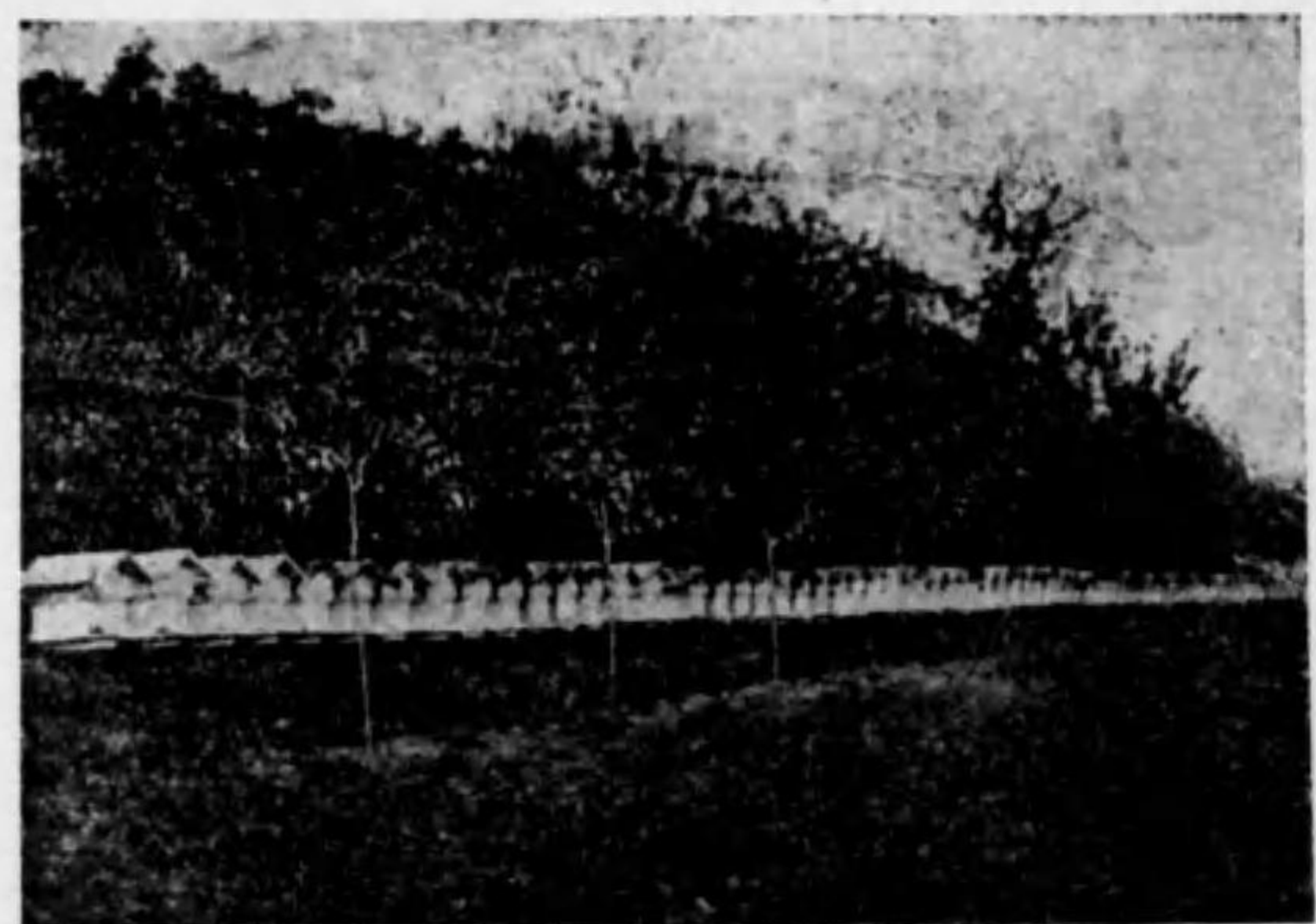
本

德

一

郎

伊都郡山田村



盛 ナ ル 養 蜂

蜂 蜜

沿革 本縣ハ地勢、氣候等天然的關係
ハ植物ノ繁茂ヲ致シテ蜜原ノ豊富ナ
ルヨリ養蜂ノ業ハ古クヨリ行ハレタ
リ今ヨリ六、七十年前天保ノ頃ヨリ斯
業盛ニシテ世ニ熊野蜜トシテ大ニ賞
揚シ來リシガ明治維新後ニ至リ漸次
退歩ノ悲運ニ陥レリ、明治三十六年

以來縣ハ斯業ノ復興ニ務ムルト同時ニ果園並ニ紫雲英栽培等擴張セラル、ニ從ヒ蜜原ハ豊富トナリ益々産額ヲ増加シツ、アリ

産額 六〇、〇〇〇圓

主産地 那賀郡、有田郡

養蜂用

イルサ巢礎製造販賣

附蜂蜜採收、蜜蠟製造卸

入佐養蜂場

主任 土井 誠 一

海草郡加茂村

電話(イル)又ハ(イ)

振替大阪二一五四七番

養蜂業

那賀郡名手町

高野養蜂場

田中 龜三 郎

振替大阪二〇六四五番

北海道支場 石狩上赤平驛前
十勝清水驛前
全勝利別驛前

養蜂業

那賀郡粉河町

和歌山養蜂研究所

鈴木 芳之 助

振替大阪二〇三九九番

支所 北海道龜田郡七飯村

養蜂業

伊都郡笠田町窪

前田養蜂場

前田正弘

振替大阪一六八〇四番

支場 北海道十勝國清水驛前

養蜂業

那賀郡上名手村切畑

明正養蜂場

西岡經之助

振替大阪四三三二六番

養

蜂業

土橋養蜂園

土橋常一

振替大阪七四五八〇番

蒲 鉾

沿革 蒲鉾ノ起源ハ詳ナラズ田邊ノ厚焼(一名南蠻焼)ニ就テ

ハ田邊十一代藩主藤寛院、公魚屋秋津屋喜八ニ命シ江戸表

出仕ノ土産品トシテ熊野鮮魚ヲ以テ鹽物以外ノ製造方御用

命アリテ初メテ製案セリト云ヒ傳フ今ニ田邊、串本、古座

ノ製品ハ美味ナルヲ以テ知ラレ名物トシテ賞揚セラレツ、

アリ

産額 約八〇〇、〇〇〇圓

主產地 海草郡、西牟婁郡、東牟婁郡
主ナル當業者

蒲鉾製造

西牟婁郡田邊町福路町

秋津屋喜八 店

鈴木彦三郎 喜
電話一五六番
電話(タ)ナキ
振替大阪六〇〇七三番

蒲鉾製造

西牟婁郡田邊町福路町

店

鈴木健司 梅
電話二〇四番
電話(ウ)又ハ(ウメ)

蒲鉾製造

西牟婁郡田邊町福路町

油善 中川善太郎

電話一二五番
電話(ナ)又ハ(ナカ)

蒲鉾經節海產物商

栗照 秋川正治郎

西牟婁郡田邊町福路町
電話五〇八番

蒲鉾、經節製造

魚彌湯 川彌七

西牟婁郡田邊町福路町
電話二七二番

蒲鉾製造

西牟婁郡田邊町福路町

美 奈 虎

木下虎一郎
電話一五一番
電話(キ)又ハ(ミ)

蒲鉾製造

魚吉 隅田七太郎

西牟婁郡田邊町今福通
電話四六七番

蒲鉾製造

魚松 谷澤清太郎

西牟婁郡田邊町大濱通
電話呼出シ一〇番

蒲鉾製造

長尾 次郎

東牟婁郡太地港
電話太地局一四番

蒲鉾製造

籠寅 鈴木寅楠

海草郡和歌浦町
電話和歌浦二四番

蒲鉾製造

籠秀 鈴木秀吉

海草郡和歌浦町
電話和歌浦一八番

蒲鉾製造

籠常 鈴木常吉

海草郡和歌浦町
電話和歌浦一四番

G 愛 玩 品

烏 翠 石 (那智黒石)

沿革 熊野特産品ニシテ一名淄石ト稱セラレ其ノ石質ノ緻密ト光澤ノ洵麗ナルニ於テ夙ニ文人雅客ノ間ニ愛用セラレ銷リテ硯材ニ供シ或ハ臨池ヲ刻ミ、截リテ碁石トナシ金工董家ノ試金石トシテ用ヒラル、等其ノ名聲遠ク江湖ニ傳ヘラル古來我ガ雅人董家が遠ク支那ヨリ蒐メツ、アリシ洸石、丹



那智黒石御硯

溪、龍溪等ノ逸材ニ比シ毫モ遜色ナク而モ價格高價ナラズ普ネク好事家ニ其ノ聲價ヲ認メラル往時ニアリテハ紀州藩ヨリ採收ヲ禁ゼラレシガ明治維新ノ更始ト俱ニ解禁ヲ得輸出年々其ノ數ヲ増シ益々博取セラル、ニ至ル

主ナル當業者

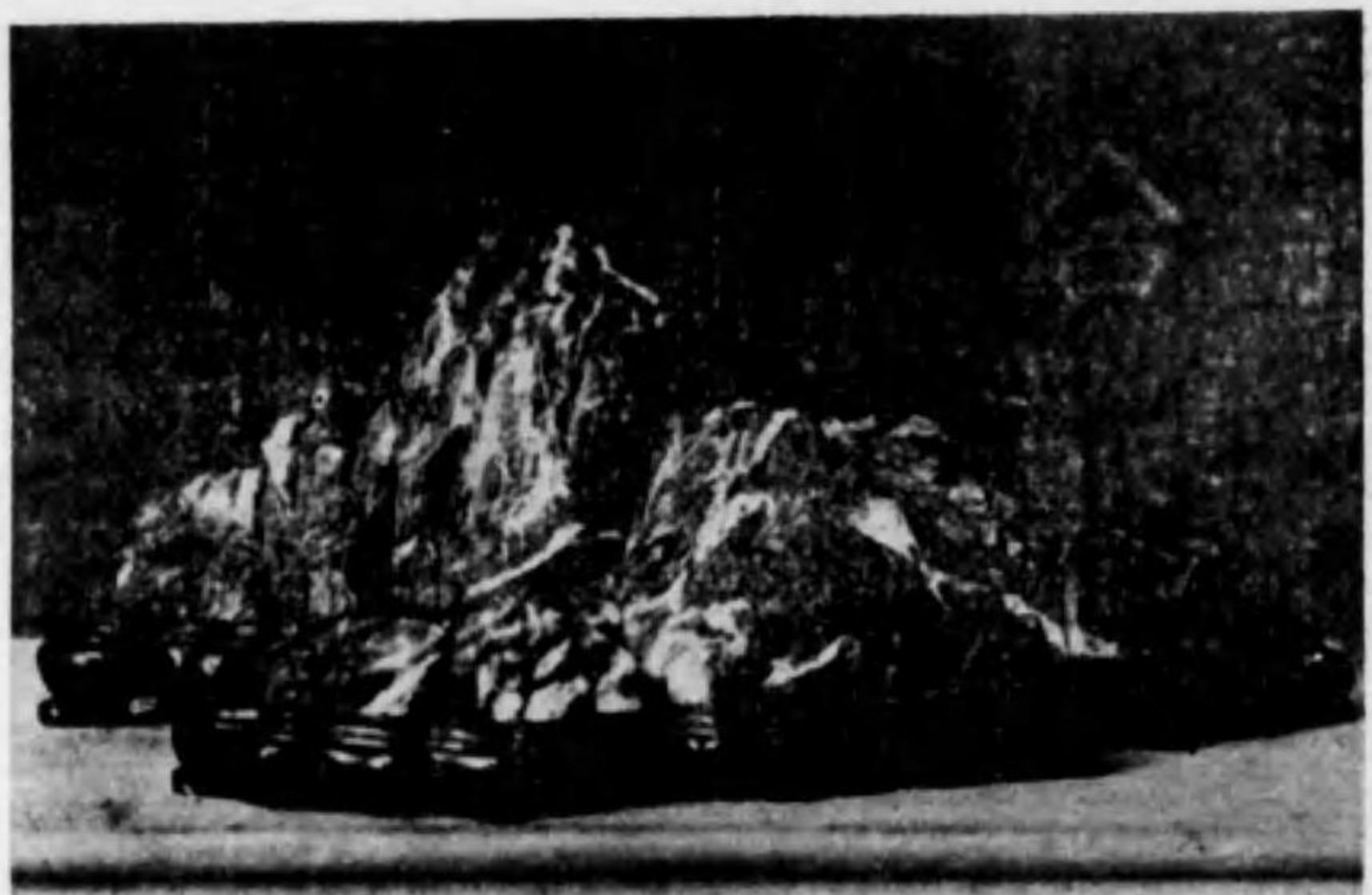
熊野名産
那智黒御硯商
那智黒基石

東牟婁郡新宮町郵便局前

中田秋文堂

東牟婁郡新宮町仲之町

西畑 鴉光堂



古谷ノ名石 (藏秘堂香清本山)

古耶石 (古谷石)

沿革 古谷石ハ本縣特殊ノ物産ニシテ
西牟婁郡上芳養村古屋谷ニ産スル盆石
ニシテ硅質石灰岩ヨリナリ自然ノ峯巒、
洞窟、溪瀑一石ノ内ニ具象セル奇石ナ
リ大ナルハ尺余ニ及ビ小ナルハ梅子ノ
如シ發掘ハ遠ク足利初代將軍時代ノ如
シ古來ヨリ文人墨客ニ嬉バレ頼山陽ノ

愛石ノ一トシテ『袖裡南遅』ト命名セラレシト維新前ハ藩主ノ占有ニシテ人民ノ採收ヲ禁シラレシガ廢藩ト共ニ江湖ノ採石ニ任サル、コトトナレリ

主ナル當業者

南紀特産 古 谷 石

床置物
盆景物
水盤物
各種

自然の山水一舉石に在り

西牟婁郡田邊町

山 本 清 香 堂

山本辰壽計

野 口 趾 鱗 堂

野口利吉

海産物

魚獲物

沿革 本縣ハ一市七郡中一市五郡ハ沿岸ニ接シ南ニ熊野灘ノ好漁場ヲ控ヘ北ニ瀬戸内海ノ咽喉ヲ擁シ大小島嶼ヲ合セテ其ノ延長殆ド二百七十海里ニ達シ岩礁起伏シ曲起凸凹多ク黒潮ノ幹流最モ陸岸ニ接近スル所ニシテ土佐沖ヲ經テ潮岬ニ直進シ來レル黒潮ハ周參見三ツ磯ヨリ殆ド岩礁ヲ洗ヒツ

、潮岬ニ至リ奔湍巖ヲ嚙ムノ壯觀ヲ呈シ各種ノ海草魚族ニ富ミ更ニ近ク阪神地方ニ無限ノ販路ヲ控フル等地理上ノ便益ハ本縣水産業ヲシテ多々益々辨スルノ勢ヲナサシムル原因タラザルナシ、然ルニ從來如上天與ノ賜ハ偶々以テ漁業者ノ奮勵ヲ妨ゲ一般ノ氣風動モスレバ沿岸漁業ヲ以テ甘ンズルノ有様ナリシガ近時時勢ノ進運ニ伴ヒ漸ク新規大規模ノ漁業ヲ企劃スルモノ、或ハ八丈島三陸方面臺灣等ニ遠洋出漁スルモノ、又ハ地先水面ノ利用ヲ講ズルモノ續出シ縣ニ於テハ水産試驗場ヲ設置シ用船紀國丸ハ常ニ漁業試驗、漁場探

險ニ出動シ無電ヲ以テ潮岬無電信局ニ通シ遠海ヨリ魚道ノ
 通信ヲナス等銳意當業者ノ指導獎勵ニ盡シ益々多忙ヲ極ム
 魚獲高 約一〇、〇〇〇、〇〇〇圓
 主要地 海草郡、日高郡、西牟婁郡、東牟婁郡

主ナル取扱者

漁業

和田漁業株式會社

日高郡和田村大濱
 取締役社長 中村安一

漁業

吉原漁業株式會社

日高郡松原村吉原
 社長 酒井利吉
 専務取締役 田端傳吉

遠洋漁業

田島勝右衛門

西牟婁郡串本町

漁業

資本金貳拾萬圓

東牟婁郡古座町

辨天前漁業株式會社

電話四八番

社長 小島茂徳
 副社長 河上若松

漁業

資本金貳拾萬圓

太地漁業株式會社

東牟婁郡太地町

社長 向井兵輔
 常務取締役 坂口保太郎

水産業

庄司楠五郎

東牟婁郡太地町
電話太地局四番

水産冷蔵庫業

三筋師千代市

東牟婁郡太地町
電話太地局二〇番

水産業

〇正寺本正市

東牟婁郡太地町

海産問屋

魚千代東元千代松

海草郡和歌浦町
電話和歌浦四六番

海産問屋

魚才岩野熊吉

海草郡和歌浦町
電話和歌浦一三三番

海産問屋

泉貫高井善一

海草郡和歌浦町
電話和歌浦三六番

海産問屋

魚甚横淵甚右衛門

海草郡和歌浦町
電話和歌浦六八番

海産問屋

中屋中尾庄兵衛

海草郡和歌浦町
電話和歌浦三八番

生魚商並ニ鯉節販賣

西牟婁郡田邊町
問屋

武田安吉
電話一〇一
電話(マス)又ハ(一)

生魚、鯉節商

西牟婁郡田邊町
惠美元魚問屋

惠中元一郎
電話一〇二
電話一三九
電話一四九

生魚問屋

西牟婁郡田邊町
芝辰魚問屋

芝崎直藏
電話三五八
電話(シ)ハタツ

生魚商

日高郡松原村
帽子子屋

濱田福松
電話御坊局七二番
電話(カ)七

生魚商

永儀永井儀兵衛

日高郡鹽屋村南鹽屋
電話御坊局二一三番
電話(ナ)カギ

生魚商

土生辰高橋龜吉
(大辰丸)
日高郡白崎村神谷

生魚、鯉節商

沖見

久吉

西牟婁郡田邊町
電話(子キ)二〇六番
電話(子キ)又八(子)

鮮魚問屋、遠洋漁業、鯉節製造

伊勢海老貯養

企小西常松

西牟婁郡串本町
電話長四六番
電話(コツ)又八(コ)

鮮魚、鯨肉、鯉節商

全横山淺太郎

西牟婁郡串本町
電話(三)又八(三)

鮮魚問屋

は羽藤

米吉

西牟婁郡串本町
電話(子)七〇四番

海產物問屋

西牟婁郡串本町

株式會社

水產販賣所

代表者 矢倉源兵衛

電話一九番

海產物問屋

五田所彦平

西牟婁郡周參見町
電話(周參見)三〇番
電話(大阪)三八五三番
電話(大阪)三三〇三番

海產物問屋

大五田所彦太郎

西牟婁郡周參見町
電話(周參見)一一番
電話(大阪)五三〇三番
電話(大阪)五三〇三番

鮮魚問屋

西牟婁郡古座町

判利商店

岩崎米次郎
電話(古座局)一八番
電話(ハンリ)又八(ハ)

山本英太郎

電話(古座局)三一番
電話(一)〇

吉西川吉太郎

電話(古座局)五五番
電話(二)又八(ニ)

鮮魚鹽干魚問屋

東牟婁郡日置町

忠魚

上村由太郎

電話(子ウ)又八(子)

海產物問屋

山縣春松

西牟婁郡勝浦町
電話(勝浦)四九番

海產物問屋

鳴戶善助

東牟婁郡勝浦町
電話(六)六番

海產物問屋

濱口

松次郎
東牟婁郡勝浦町
電話六三番

海產物問屋

汐鐵 汐崎

徹三
東牟婁郡勝浦町
電話七二番

海產物問屋

大井章一郎
東牟婁郡勝浦町
電話四五番

海產物問屋

木下三吉
東牟婁郡勝浦町
電話七一番

海產物問屋

佐部初太郎
東牟婁郡勝浦町
電話五九番

生魚問屋

吉野貞太郎
東牟婁郡勝浦町
電話五一番

海產物問屋

食料罐詰製造 太鹽崎健八
東牟婁郡勝浦町
電話太地局三番

海產物問屋

食料罐詰製造 〇一坂野猶吉
東牟婁郡太地町
電話太地局七番

鮮魚問屋

岸秀吉
東牟婁郡太地町
電話太地局一七番

海產物問屋

谷豐吉
東牟婁郡太地町
電話(シメ)又ハ(ト)

海產物問屋

濱中慶之助
東牟婁郡太地町
電話太地局二三番

海產物問屋

本橋本猶吉
東牟婁郡太地町
電話(ハシ)又ハ(ハ)

海產物問屋

古清水東海夫
東牟婁郡太地町
電話(シメ)又ハ(シミツ)

鮮魚問屋

K川上謙作
東牟婁郡太地町
電話太地局二三番

海產問屋、食料罐詰製造

水谷仲平
東牟婁郡太地町
電話太地局一二番

海產物問屋、鯉節製造

西貞助
東牟婁郡三輪崎町
電話三輪崎二番
電話(マルテ)

海產物問屋、鯉節製造

柏木峯吉
東牟婁郡三輪崎町
電話一〇二番

海產物問屋、鯉節製造

松本傳六
東牟婁郡三輪崎町
電話六六番
電話(マツ)

海產物問屋、鯉節製造

十東定吉
東牟婁郡三輪崎町
電話一三三番
電話(ヒカシ)

海產物問屋、鯉節製造

高岡嘉吉
東牟婁郡三輪崎町
電話一三三番

節類、鹽干魚、鰯

沿革 本縣ノ位置前述ノ如ク近ク京阪神ノ大都市ヲ控ヘ稍々離レテ名古屋ノ大市場ヲ有スルガ故ニ漁獲物ノ大部分ハ鮮魚トシテ販出セラレ往時交通機關ノ未ダ發達セザル以前ハ鰯節ノ如キ熊野漁夫ノ創始セシモノナリト稱セラレタリシモ爾後發展ヲ見ザリシガ縣水産試驗場設置以來製造試驗及ビ講習會ヲ開催シ極力其獎勵誘掖ニ励メタリシ結果今ヤ大イニ産額ヲ増加シ販路ノ擴張ヲ來スニ至レリ

生産額 節類 約一、〇〇〇、〇〇〇圓

鹽干魚 一、〇〇〇、〇〇〇圓

主ナル種類 本節、鮪節、鯖節、鰹節、鰯、鮪生節、煮乾鰹

販路 京都、大阪、神戸、名古屋、東京

主要産地 東牟婁郡、西牟婁郡

當業者ノ主ナルモノ

海產物商 罐詰製造
西牟婁郡田邊町福路町

電話(二一八番)
電話(タナトク)

鯉節製造
大定

野定
西牟婁郡下芳養港
電話(二八二番)
電話(タナトク)

海產物商
西牟婁郡田邊町福路町

電話(五三三番)
電話(タナトク)

鯉節花節製造
濱

中捨吉
西牟婁郡下芳養港
電話(三九七番)
電話(タナトク)

海產物商
西牟婁郡田邊町福路町

電話(五五五番)
電話(フク)

鯉節製造
小橋

捨吉
西牟婁郡下芳養港

鯉節、削節原料製造
水產業

田 鈴木源兵衛
西牟婁郡潮岬村上野
電話(ス)又(ハ)ケン

鯉節製造鮮魚問屋
前田

龜吉
西牟婁郡串本町
電話(五九番)

鯉節、削節製造
平新

澤虎市
西牟婁郡潮岬村出雲
電話(ヒラシ)

鯉節、削節製造

山 丸山七太郎
西牟婁郡潮岬村出雲
電話(〇ヤマ)又(ハ)〇

鯉節、削節原料製造

全坂井善三郎
西牟婁郡潮岬村出雲
電話(サカセ)

雜節、鹽干魚製造

東牟婁郡下里町
中村佐市
電話(下里局一〇番)
電話(大阪二三五三番)

鯉節、雜節製造

西清西淳
東牟婁郡下里町浦神
電話(ニシセ)

鯉節、雜節製造

伊勢海老貯養
傳九郎屋堀貞吉
東牟婁郡下里町浦神
電話(ホ)又(ホリ)

鯉節、雜節製造
鹽干魚

分畑下乙太郎
東牟婁郡下里村浦神
電話(ヤマカ)又(ハ)ヤ

鯉節、鹽干魚製造

吉田宇藏
東牟婁郡勝浦町

鯉節、鹽干魚製造

村田菊之助
東牟婁郡勝浦町

鯉節、鹽干魚製造

村田保吉
東牟婁郡勝浦町

鯉節、鹽干魚製造

① 津越忠
東牟婁郡勝浦町
電話(ツ)又ハ(ツ)コシ

鯉節、鹽干魚製造

中菅三
東牟婁郡勝浦町

鯉節、鹽干魚製造

② 赤路市松
東牟婁郡勝浦町

鯉節、鹽干魚製造

③ 池田春松
東牟婁郡勝浦町

鯉節、雜節、鹽干魚製造

④ 支店畑下良雄
東牟婁郡勝浦町

鯉節、雜節、鰯、蒲鉾製造

⑤ 判利商店
東牟婁郡古座町
電話(古座局)一八番
電話(ハンリ)又ハ(ハ)

鯉節、雜節、鰯、蒲鉾製造

⑥ 山本英太郎
西牟婁郡古座町
電話(古座局)三〇番

鯉節、雜節、鰯、蒲鉾製造

⑦ 吉川吉太郎
西牟婁郡古座町
電話(古座局)五五番
電話(二)又ハ(ニ)シ

海産肥料及ビ魚油

沿革 詳ナラズ熊野沿岸ノ漁獲物ノ豊富ナルハ斯業ノ開始ヲ
 促セシナラン近時當業者ハ製品ノ改善販路ノ擴張ニ務メシ
 結果市場ニ於テ聲價ヲ得益々其ノ産額ヲ増加シツ、アリ
 主産地 西牟婁郡、東牟婁郡

主ナル當業者

③ 印 海産肥料製造販賣

西牟婁郡田邊町

余 太 田 新 吉

電話 一四五番
電略(オタ)又ハ(タ)
振替大阪二六二〇八番

鯨肥料、魚油製造業

東牟婁郡太地町

鹽 崎 健 八

電話 三番

坂 野 猶 吉

電話 七番

ノ 谷 豐 吉

電話 七番

濱 中 慶 之 助

電話 二二番

橋 本 猶 吉

電話 二二番

清 水 東 海 夫

魚粉末肥料製造
海産物仲介

糸 井 藤 藏

西牟婁郡田邊町
電話 五二四番
電略受信(タナ)又ハ(イト井)
電略発信(イ)又ハ(イト)

眞 珠

沿革 今ヨリ約十數年前西牟婁郡新庄村海庄村海岸ニ母貝ノ

繁殖セルヲ發見シテヨリ各所ニ初リ本縣沿岸中養殖免許面

積百十一萬五千餘坪ヲ有シ着々好成績ヲ示シツ、アリ

養殖場 海草郡、西牟婁郡、東牟婁郡

主ナル養殖業者

海草郡大崎村

大崎眞珠養殖場

西牟婁郡西富田村堅田

判屋 堅 田 重 作

電話 富田局 一番
電 略 (ハンヤ)

西牟婁郡瀬戸鉛山村

芝田眞珠養殖場

芝 田 與 七

電話 湯崎八番乙
振替 大阪三九四二〇番

海 苔

沿革 起源詳ナラズト雖モ往古ヨリ妹脊海苔和歌海苔ト稱シ

名高ク(和漢三才圖繪ニ妹脊海苔之レニ次グ(之レトハ淺草海

苔)トアリ)現今ニ及ビ利用面積約二十萬坪ニシテ豊作ノ年

ハ産額二十萬圓以上ニ達ス

販路 大阪、東京

當業者ノ主ナルモノ

海草郡和歌浦町

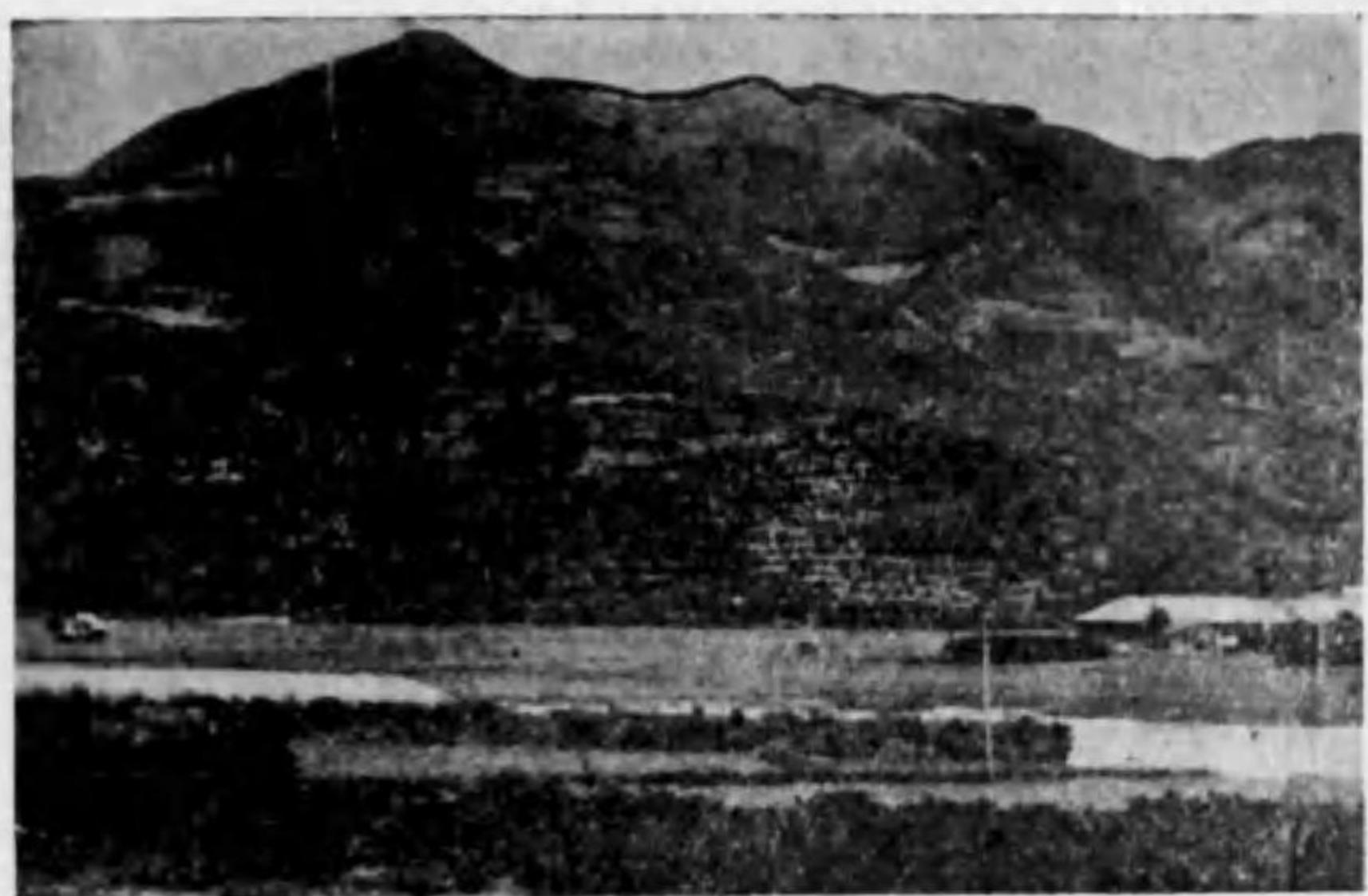
海苔問屋 中野安太郎

電話和歌浦一〇六番

農産物

柑 橘

沿革 本縣産出ノ蜜柑ハ紀州蜜柑ト稱シ其名夙ニ世ニ顯レ縣
 内一大産物ナリ而シテ栽培ノ起源ハ正確ナル文献ニ徵スル
 コト難キモ人皇第一百一代花園天皇永享年中有田郡糸我ノ莊
 中番村楯岩ノ神田峯ニ自生セル柑橘アリテ毎年見事ニ結實
 セシガ文正年間山田村ニ播下シ大永年中近郷ニ移植シ更ニ



雄大ナル蜜柑山

五十年ヲ經テ天正ノ頃中番村伊藤孫右衛門ナル人ニヨリ九州肥後國八ツ代ヨリ丸蜜柑苗ヲ齎シ共ニ繁植ヲ計リ慶長年間ノ頃ニハ大阪伏見地方ニ其ノ名知ラレシ事ハ古記録ニ明ナリ藩主徳川頼宣ノ入國以來頻リニ獎勵ヲ加ヘ且ツ販路ノ擴張ニ努メ寛永十一年初メテ江戸表ニ送り市民ノ賞讃ヲ博シ爾來藩侯ノ保護ニヨリ爲替取引ノ安全ヲ得江戸ニ

利ヲ博スルモノ多ク紀ノ國屋文左衛門ノ蜜柑船ノ如キモ蓋シ當時ノ事實ナリシナラン
 スクシテ幾多ノ變遷ヲ經テ明治三十八年同業組合ヲ設立シ内地向ハ勿論輸出向ニ對シ相當ナル監査ト便宜ヲ計リ健實ナル發達ヲ見ツ、アリ
 主產地 有田郡、海草郡、那賀郡、伊都郡、西牟婁郡
 生産額 五、〇〇〇、〇〇〇圓
 種類 普通蜜柑、温州蜜柑、夏蜜柑八ツ代、柑子、金柑、ネーブルオレンヂ、三寶蜜柑

作付反別 五二、八四七町歩
販路 内地全國

輸出ハ支那、浦潮斯德、加奈陀、北米合衆國

主ナル當業者

柑橋問屋 蜜柑輸出 力吉嘉商店 海草郡日方町	柑橋問屋 蜜柑輸出 宮井政七 海草郡内海町名高 電話日方三六一番	柑橋問屋 蜜柑輸出 大茂大野常松 海草郡内海町藤白	柑橋問屋 蜜柑輸出 刃山下吉太郎 海草郡仁義村引尾	柑橋輸出 蜜柑輸出 菊七 川福園 海草郡仁義村引尾
蜜柑輸出 引忠川端由松 海草郡仁義村引尾	柑橋輸出 西傳西原傳四郎 海草郡仁義村興 振替大阪四三六七番	柑橋輸出 興梅中筋梅吉 海草郡仁義村興	柑橋輸出 百八石川八右衛門 海草郡仁義村百垣内 振替大阪二一〇三三番	柑橋輸出 蜜柑輸出 杏安東本松吉 海草郡加芳村杏掛

柑橋輸出

全宮本榮次郎

海草郡仁美村曾根田
振替大阪六九五四六番

柑橋輸出

分中尾龜吉

海草郡加茂村中村

柑橋輸出

元山野元吉

海草郡加茂村中村

柑橋輸出

五前山榮吉

海草郡加茂村中村

柑橋輸出商

國安田國松

那賀郡粉河町
電話四八九番
振替大阪二八三六四番

柑橋輸出

島藤島田住太郎

海草郡加茂村中村

柑橋輸出

下松本藤左衛門

海草郡巽村別所

柑橋輸出

松本鶴千代

海草郡巽村別所

柑橋輸出

申中西才松

海草郡巽村重根

柑橋問屋

申楠定吉

那賀郡粉河町
電話六二二番
振替大阪四〇一八八番

柑橋輸出

今高木幸次郎

那賀郡粉河町

柑橋輸出

入熊楠留吉

那賀郡粉河町

柑橋輸出

豊西野豊吉

那賀郡粉河町

柑橋輸出

中田哲兒

那賀郡粉河町藤井
振替大阪六二八七〇番

柑橋輸出

庄兒玉庄太郎

那賀郡粉河町藤井

柑橋輸出

文蓬臺雅一

那賀郡龍門村
電話(水)又ハ(ホマ)
振替大阪六〇六七二番

柑橋輸出

井關義雄

那賀郡龍門村荒見
電話(井)又ハ(カネ井)
振替大阪六一五九三番

柑橋輸出

窪幸吉

那賀郡龍門村荒見
電話(ク)又ハ(カネギ)

柑橋輸出

西西千三郎

那賀郡龍門村荒見
電話(ニ)又ハ(カネニシ)

柑橋輸出

平倉辻平四郎

那賀郡麻生津村
振替大阪三四三〇三番

柑橘輸出商

内地
米國
吉 K

那賀郡麻生津村

東 吉 右衛門

振替大阪七一五九番

北米合衆國シアトル市

東兄弟商會

柑橘商

鱗 坂 上 寛 藏

那賀郡麻生津村

柑橘商

一 溪

那賀郡麻生津村
電話略(夕三)

柑橘輸出

小 西 宇 太 郎

那賀郡麻生津村

柑橘輸出

由 戸 田 信 次 郎

那賀郡麻生津村

柑橘輸出

島 土 橋 爲 吉

那賀郡麻生津村
振替大阪二八〇六二番

柑橘商

常 由 良 常 吉

那賀郡麻生津村

柑橘委託販賣問屋

M 南 海 洋 行

營業所 大連市近江町七番地

電話 四二〇六番

振替大連一五四番

柑橘輸出商

三 藤 田 利 右 衛 門

那賀郡川原村

營業所 奉天小葉門裡

日 東 洋 行

柑橘輸出

吉 田 繁 太 郎

那賀郡川原村

柑橘輸出

長 山 田 長 四 郎

那賀郡川原村

柑橘輸出

畠 藤 田 孫 吉

那賀郡川原村

柑橘輸出

一 藤 田 勝 三 郎

那賀郡川原村

柑橘輸出

安 堂 脇 安 太 郎

那賀郡川原村

柑橋輸出

大南國次郎

那賀郡川原村

柑橋輸出

中松浦虎之助

那賀郡川原村

柑橋輸出

芳山田芳松

那賀郡上名手村

柑橋輸出

坊内虎太郎

伊都郡見好村

柑橋輸出

金川常松

伊都郡見好村三谷

柑橋栽培輸出

平井繁造

那賀郡上名手村
振替大阪三三八六番

柑橋輸出

正木村國廣

那賀郡上名手村

柑橋輸出

佐和田房雄

那賀郡上名手村

柑橋輸出

司小柳義勝

伊都郡見好村

柑橋輸出

可井上庄之助

伊都郡見好村三谷
振替大阪三三八〇九番
電(イノウエ)又(イ)

柑橋輸出業

百田中嘉八郎

伊都郡見好村
電話(夕ナ)
振替大阪三九二二番

柑橋輸出

保櫻根保之助

伊都郡笠田町

柑橋輸出

長谷川龜二郎

伊都郡見好村澁田

柑橋輸出商

木村虎二良

伊都郡笠田町
電話笠田一七番
電話(力ネキ)

柑橋移出

甲子

組長 宮崎直太郎
有田郡箕島町新堂

柑橋輸出問屋
半木

有田郡箕島驛前
河孫商店
電話一八番五八番
振替大阪三〇四〇二番

柑橋移出

壬子

組長 成川惣兵衛
有田郡箕島町新堂

柑橋輸出問屋
卜齋

有田郡箕島町
藤慈商店
電話幸虎之助
振替大阪三八〇一

柑橋移出

三光

組長 栗山善三
有田郡箕島町新堂

柑橋輸出問屋
十田

有田郡箕島町
吉田商店
電話中善治郎
振替大阪一四七〇八番

柑橋移出

紀王

組長 栗山善三
有田郡箕島町新堂

柑橋栽培移出
上山

有田郡保田村山田原
吉郎
電話其島局四番

柑橋移出

實志團

共榮組
組長 川島正一
有田郡保田村下中島

柑橋移出

七

桑原清八
西牟婁郡万呂村
電話(マルセ)又ハ(ク)
振替大阪九八六一番

柑橋移出

中

組長 川島惣吉
有田郡保田村下中島

柑橋問屋
梅干、桑苗取扱

工

西牟婁郡三柄村
尾榮吉
振替大阪四一八七五番
電話略(ニシ)

ネーブルオレンジ栽培移出

高垣伊三郎

有田郡五西月村
電話金屋局二番
振替大阪三二九〇六番

柑橋移出

今那

須秀藏
西牟婁郡三柄村上三柄
振替大阪六八八八番

柑橋問屋

◎中

中田源次郎

西牟婁郡下秋津村田尻
電話(〇ナカ)

柑橋問屋

◎利

志波嘉七

西牟婁郡下秋津村大西

柑橋問屋

◎半

田中千代吉

西牟婁郡上秋津村千鉢

柑橋問屋

◎一

玉井圓七

西牟婁郡上秋津村千鉢

柑橋問屋

◎用

井戸六助

西牟婁郡長野村長瀬

柑橋問屋

◎今

山本梅松

西牟婁郡上秋津村佐向谷

柑橋問屋

◎峰

玉井峰七

西牟婁郡上秋津村

柑橋問屋

◎志

野村繁藏

西牟婁郡上秋津村岩内

柑橋問屋

◎田

田中徳藏

西牟婁郡上秋津村岩内

柑橋問屋

◎司

森米藏

西牟婁郡長野村長瀬

棕櫚皮及棕櫚製品

沿革 今ヲ去ル一千余年前開祖弘法大師高野山開山ノ當時鐘
 樓ニ欠クベカラザル撞木ノ用材トシテ南國ヨリ移植セシナ
 因トナシ氣候溫和能ク繁茂成育セシガ弘和年間結城式部ナ
 ル人棕櫚皮ノ水質ニ堪ヘ強靱ニシテ繩材料ニ適スルニ着眼
 シ棕櫚繩ナルモノヲ製作セルヲ初メトシ蜜柑ト共ニ古クヨ
 リ江戸大阪ニ移出セシガ明治六年萬國博覽會ニ出品シ廣ク
 紹介スルノ好機ヲ得爾來海運界漁業界建築界ノ進歩發達ニ

伴ヒ使用セラル、コト逐年増加スルト共ニ細繩ノ外ニ太繩、網ノ製造起リ明治四十年頃ニハ從來ノ手紬ヒニテハ到底需用ヲ充シ難キ盛況ヲ呈セリ茲ニ於テ海草郡巽村坂井ノ當業者ハ製繩機ノ使用ヲ研究シ大ニ生産能力ノ増大ヲ計リ斯ノ如クニシテ製造ノ逐年増加スルヤ棕櫚皮ノ不足ヲ生ジ四十二年頃ヨリ他府縣產棕櫚皮ノ移入ヲ計ルト同時ニ支那四川省附近ノ棕櫚拔毛ヲ輸入シ大正三年ヨリ棕櫚毛代用品トシテ南洋產椰子ノ纖維ヲ輸入スルニ至レリ（俗ニバームト稱ス）又明治三十五年頃伊都郡見好村辻忠右衛門ナル人

大阪ニテ棕櫚マツトノ製造方法ヲ研究シテ創業シ次デ内田萬吉海草郡巽村井上菊松、山本勝之助氏等モ之ガ製造ニ着手セリ然レトモ當時ハ製造技術拙劣ニシテ賣行良好ナラズ製繩ノ副業ナリシガ當業者ハ日夜之ガ製作ノ改善ニ努ム偶々内田萬吉氏舶來マツトノ製作ヲ案出スルヤ斯業大ニ發展シ今ヤ舶來品ヲ驅逐シ獨專的商品トナルニ至レリ

主ナル種類 棕櫚繩網、靴拭、棕櫚蓑

主產地 那賀郡、海草郡、伊都郡

生産額 二、五〇〇、〇〇〇圓

販路 内地各國、支那、朝鮮、臺灣

主ナル當業者

棕櫚、パーム製品、綿布製造
資本金五拾萬圓

企 株式会社 井上商店

海草郡異村阪井
電話阪井局 營業部 二三三番
製作部 一五三番
振替大阪 四一三三番
取締役社長 井上 高木 宗一郎
支配人 高木 宗一郎

棕櫚、パーム製品一式、マニラロープ
肉桂、木附子、烏糞、和藥種、山產物類

山本勝之助商店

海草郡異村阪井
電話阪井局 一六一番
振替大阪 四一六〇番
電話力 東京 二四五一番
電話力 O.A. KANECHIKATA
日方郵便局私書函二號

棕櫚、輸入纖維類、輸出綿布製造
山產物問屋

森本新七

海草郡大野村
電話日方局一〇八番
振替大阪一六三八番
電話(モ)又ハ(モリ)
私書函日方局三號

棕櫚、パーム製品製造
諸山產物問屋

合富永織楠

海草郡大野村
電話日方局二二七番
振替大阪六四一五番
電話(トミ)又ハ(ト)

棕櫚、パーム製品、肉桂、山產物類一式問屋

山本好次郎

海草郡異村阪井
電話阪井局一〇八番
振替大阪四二六五八番

棕櫚、パーム製品、肉桂、山產物類製造販賣

松藤田松楠

電話阪井局八番
振替大阪二八九三番
東京 五五七五番

棕櫚、パーム製品製造

谷角谷福富

海草郡異村阪井
電話阪井局四六六番
振替大阪七〇三八三番

棕櫚、パーム製品各種製造販賣

定岡好包

海草郡異村阪井
電話阪井局四一四番
電話(オ)又ハ(オカ)

棕櫚パーム製繩網類製造販賣

夕 尾崎爲之助商店

那賀郡中野上村
電話野上局三六番
東京支店 東京市日本橋區小舟町三丁目

棕櫚輸入パーム製品製造販賣

下 川口 德之助

那賀郡下神野村福田
電話大阪三八五二番
東京支店 東京市淺草區諏訪町二丁目

L〇印 靴拭製造元
棕櫚パーム製品販賣

今 岡本 彌太郎

那賀郡南野上村
電話(ヤ)又ハ(ヤタ)

K印 靴拭製造元
類條靴拭、棕櫚パーム製マツト類製造販賣

木 下 龜之助

那賀郡中野上村
電話阪井局二二番

棕櫚、輸入パーム製品各種製造販賣
山産物一式問屋

久 寺本久太郎

那賀郡中野上村沖野々驛前
電話 阪井局七番
電話(テ)又ハ(テラモト)

棕櫚製繩網製造販賣

山産物問屋

堀 繁延商店

那賀郡東野上村小畑
電話(ホ)又ハ(ホリ)
電話大阪七〇〇八八番

舶來靴拭長マツト製造元
類條靴拭、棕櫚パーム製品販賣

マ 松島 治一

那賀郡中野上村木津
電話阪井局三四番

棕櫚パーム類製品、マニラロープ販賣

奈 田 中 延 一

那賀郡中野上村沖野々
電話阪井局四八番

棕櫚パーム製品製造販賣

政 百間谷 政吉

那賀郡南野上村
電話(ヒ)又ハ(ヒヤク)

舶來靴拭長マツト、船絃リ袋製造販賣

分 角谷 龜太郎

那賀郡南野上村
電話(ヤマカ)

紀州産棕櫚製繩網製造販賣

ヲ 折 阪 鶴 雄

那賀郡小川村宮ノ前
電話(ヲ)又ハ(カネヲ)
電話大阪五〇〇九四番

檜繩、楨繩製造

清 八

那賀郡中野上村

棕櫚パーム製品製造

駒 二 川 駒 吉

那賀郡中野上村

棕櫚製打繩製造

野 添 虎 之 助

那賀郡中野上村

棕櫚、パーム製品製造販賣

森田正信

那賀郡北野上村
電話(モ)又ハ(モリ)
振替大阪五三三三番

棕櫚輸入パーム製品各種製造販賣

源東源一商店

那賀郡北野上村
電話(ケ)又ハ(ケン)

棕櫚、パーム製網、紡織機用幕製造販賣

三岡井權六

那賀郡中野上村

棕櫚製糞製造元

井澤芳太郎

那賀郡東野上村
振替大阪二二三八六番

棕櫚、パーム製品各種製造販賣

冨下前槌楠

那賀郡中野上村

棕櫚繩網パーム類製造、諸山產物商

今堀口駒市

那賀郡中野上村

棕櫚、パーム類各種製品販賣

列桑添民之助

那賀郡東野上村
電話(カネタ)又ハ(タ)
振替大阪五一九八七番

紀州産棕櫚、支那産拔毛、南洋産パーム製品各種製造販賣

竹谷常一

那賀郡東野上村
電話(タ)又ハ(タケ)
振替大阪六三一九〇番

棕櫚、パーム製品製造發賣

木下英一商店

那賀郡南野上村
電話(オキ)又ハ(エ)
野上私書函三三號

棕櫚、パーム打網製造

寅東寅之助

那賀郡東野上村

紀州産棕櫚、輸入パーム製品各種製造

畠田中宗太郎

那賀郡北野上村

棕櫚製品一式製造販賣

山岡音楠

那賀郡東野上村
電話(ヤ)又ハ(ヤマ)

棕櫚皮棕櫚製品一式製造

可眞國兼助

那賀郡東野上村下佐々

棕櫚皮棕櫚製品一式製造

芳岡野芳太郎

那賀郡東野上村動木
電話(カネヨシ)又(ヨ)

棕櫚皮棕櫚加工品一式製造

恒桑添恒次郎

那賀郡東野上村動木

棕櫚並ニパーム製品各種製造販賣

徳沖田徳之助商店

那賀郡東野上村動木
電話野上局三一七番
振替大阪五二六三七番

棕櫚製品一式製造
棕櫚蓑製造

穂谷吉松

那賀郡東野上村下佐々
振替大阪三九九五一番

棕櫚パーム製品、山産物商

共西本市太郎

那賀郡小川村小野
振替大阪六七七〇番

棕櫚繩、綱並ニパーム製品各種製造販賣

谷桑添好次郎

那賀郡東野上村
振替大阪六九一三四番

棕櫚並ニパーム製品各種製造販賣

力桑添龜楠

那賀郡東野上村
振替大阪六八七六四番

棕櫚並ニパーム製品各種製造販賣

若林政右衛門

那賀郡東野上村
電話野上局一九九番
振替大阪四七四二二番

棕櫚、パーム製品製造販賣

西西川龜楠

那賀郡東野上村
振替大阪二九八三六番

棕櫚製繩綱槓、楡肌繩一式
並ニマツト製造販賣

船舶用漁具用品一式内田式春發賣元

内田萬本店

伊那郡澁田
振替大阪一五四三五番
大阪營業所 大阪市西區西道頓堀通四丁目
電話櫻川二六〇四番

棕櫚パーム製品一式製造販賣

茂岡本運太郎

那賀郡下神野村福田
電話カネモ
振替大阪二八七二二番

棕櫚製品各種製造販賣

久丸谷久松

那賀郡下神野村福田

棕櫚皮繩綱各種製造販賣問屋

房前房次郎

那賀郡志賀野村宮ノ前

棕櫚繩綱類一式製造

嶋南島太郎

那賀郡下神野村市場

棕櫚皮、棕櫚繩製長マツト製造販賣

出辻忠左衛門商店

伊那郡見好村澁田
電話(ツ)又ハ(ツジ)
振替大阪二一一三番

特産棕櫚皮、繩類製造販賣

三共久保田直吉

伊那郡見好村澁田
振替大阪二一〇七九番
電話(サン)又ハ(サ)

棕櫚製糞製造

今岡野奧太郎

那賀郡神野市場

棕櫚並ニパール製繩網製造

岡島本慶治

那賀郡東貴志村

高野特産楨繩、楡繩一手販賣

カ 今井兼太郎

伊都郡高野山
電話高野山六八番

棕櫚皮、棕櫚製繩類製造

平 久保田平吉

伊都郡見好村澁田
電話(〇〇)又ハ(〇〇)
振替大阪五九〇〇〇番

棕櫚皮、棕櫚製繩類製造販賣

ト 内田徳松

伊都郡見好村澁田
電話(〇ト)又ハ(ウ)

棕櫚晒葉

沿革 斯業ノ起源ハ今ヨリ三十五六年前ニ始メラレシガ當時
ハ諸般ニ亘リ幼稚ナリシ爲メニ廣ク認メラル、ニ至ラズ而
モ之レガ製造法不完全ナリシヲ以テ加工中棕櫚葉ヲ腐敗セ
シメ遂ニ家産ヲ失フニ至ル者スラアリテ一時廢絶ノ悲境ニ
陥リシガ一部人士ハ之レニ屈セズ尙研究ニ怠ラズ遂ニ完全
ナル漂白ノ方法ヲ案出スルヤ茲ニ再ビ斯業ノ勃興ヲ見近年
著シキ産額ノ増加ヲ來セリ該晒葉ハ小細工用ノ外専ラ履物

表トシテ世ノ嗜好ニ適シ其ノ需用増加シ紀州晒業トシテ廣ク知ラル、ニ至レリ

産額 二五〇、〇〇〇圓

生産地 那賀、伊都郡

販路 一 奈良縣、東京府、埼玉縣、滋賀縣

主ナル當業者

棕櫚晒葉製造販賣

那賀郡小川村小川

木國物産株式會社

社長 池本喜太郎
電話野上局三九番
振替大阪一七三二〇番

棕櫚晒葉製造販賣

折阪鶴雄

那賀郡小川村小川
電話(マ)又ハ(カネヲ)
振替大阪五〇九四番

棕櫚製晒葉製造販賣

山岡音楠

那賀郡東野上村
電話(〇ヤマ)又ハ(ヤ)

棕櫚晒葉製造販賣

夕尾崎爲之助

那賀郡中野上村
電話野上局三六番
東京支店 東京市日本橋區小舟町貳丁目

棕櫚製晒葉製造販賣

下川口徳之助

那賀郡下神野村福田
振替大阪三一八五二番
東京支店 東京市淺草區諏訪町貳丁目

棕櫚製晒葉製造販賣

政百間谷政吉

那賀郡南野上村
電話(ヒヤク)又ハ(ヒ)

棕櫚製晒葉製造販賣

カ 桑 添 亀 楠

那賀郡東野上村下佐々
電話(カ)又ハ(カネカ)
振替大阪六八七六四番

棕櫚製晒葉製造販賣

茂 岡 本 運 太 郎

那賀郡下神野村福田
電話(カ)ネモ
振替大阪二八七二二番

棕櫚製晒葉製造販賣問屋

房 前 房 次 郎

那賀郡志賀野村宮ノ前

棕櫚製晒葉製造販賣

久 丸 谷 久 松

那賀郡下神野村福田

棕櫚製晒葉製造販賣

光 上 芝 光 太 郎

那賀郡南野上村
電話(オミツ)

棕櫚製晒葉製造販賣

工 辻 本 雪 松

伊都郡笠田町
電話(ツ)又ハ(カネユ)

特産棕櫚製晒葉製造販賣

出 辻 忠 左 衛 門

伊都郡見好村澁田
電話(ツ)又ハ(ツジ)
振替大阪二一一三番

特産棕櫚製晒葉製造販賣

三 共 久 保 田 直 吉

伊都郡見好村澁田
電話(サン)又ハ(サ)
振替大阪二一〇七九番

特産棕櫚製晒葉製造販賣

平 久 保 田 平 吉

伊都郡見好村澁田
電話(〇)又ハ(〇)
振替大阪五九〇〇〇番

特産棕櫚製晒葉製造販賣

ト 内 田 德 松

伊都郡見好村澁田
電話(〇ト)又ハ(ウ)

農産種苗



玉葱種子ノ採收

沿革 農産種苗ノ起源トシテハ最近ノ
 企業ナレドモ氣候土質ノ適應セルカ逐
 年産額ヲ増加シツ、アリ
 殊ニ玉葱ハ明治四十年頃ノ輸入ナレド
 モ採種ノ優良ナルヲ以テ現今大阪府泉
 南郡地方へ移出シ泉州玉葱種子トシテ
 販賣セラレツ、アリ

主産地 那賀郡

生産額 玉葱

八〇石

紫雲英

二、五〇〇石

主ナル當業者

農産種苗商

紫雲英玉葱種子採種販賣

① 新谷商事合資會社

代表社員 新谷熊之助

那賀郡田中村

振替大阪一三九四番

桑苗、柑橘問屋

谷長久保治兵衛

西牟婁郡三柄村

振替大阪三三六〇三番

電話(夕二)

農産種苗商

改良黃玉葱種西洋蔬菜種子採種販賣
農村副業種苗純良除蟲菊製粉卸商

堀江種苗園

堀江貞次郎

那賀郡長田村

振替大阪一三五四七番

福岡一九四三九番

桑苗問屋

② 西尾榮吉

西牟婁郡三柄村

振替大阪四一八七五番

電話(二シ)

蠶種

沿革 絲價ノ昇騰ハ養蠶ノ隆盛ヲ促シ蠶種製造ノ増加ヲ要ス

ルコト切ナルモノアリ而シテ今ヤ製造業者ノ自奮ニヨリ蠶

種ノ改善ト病毒ノ撲滅トニ努力シツ、アルヲ以テ優良蠶種

普及ノ緒ニ就ケリ

生産額 三一八、七〇五枚

主産地 那賀郡、伊都郡

販路 縣内、奈良、三重、大阪、兵庫、徳島、島根

當業者ノ主ナルモノ

蠶種製造業

那賀郡池田村

南海蠶業同志會

鳥居芳藏

電話池田局一三番
振替大阪四七八四番

蠶種製造業

那賀郡粉河町中之際

誠館

大平彦市

振替大阪四六二七九番

蠶種製造業

那賀郡龍門村

龍門風穴蠶種製造部

森本知之助

振替大阪四二六〇六番

蠶種製造業

那賀郡龍門村

龍門館

中谷良三

振替大阪四九〇七六番

蠶種製造業

芙蓉館

柑本政太郎

那賀郡龍門村

蠶種製造、生繭賣買業

那賀郡北野上村

貴野蠶榮館

西居正直

電話(キノ)又ハ(ニマ)
振替大阪三一二七三番

蠶種製造業

那賀郡小倉村上三毛

谷蠶種部

谷鶴松

電話(夕)又ハ(夕ニ)
振替大阪四二六六〇番

蠶種製造業

伊都郡大谷村

島元蠶種製造所

島元佐一郎

電話(シマ)又ハ(シ)
振替大阪三五八九八番

蠶種製造業

伊都郡見好村

白

盛館

田中嘉八郎

電話(ハク) 振替大阪三九二一番

蠶種製造業

三木

蠶業社

伊都郡橋本町東家
電話橋本局六三番
振替大阪二八八二番

蠶種製造業

市脇養蠶組合蠶種製造所

吉田 亟之助
伊都郡橋本町市脇

蠶種製造業

岩倉蠶種製造所

岩倉正辰
伊都郡應其村小田
振替大阪三三一九七番

蠶種製造業

伊都郡山田村柏原

修

養軒

森本剛
電話(モ) 振替大阪一六一二番

蠶種製造業

木村蠶種製造所

小林彌太郎
伊都郡山田村出塔

蠶種製造業

西川蠶種製造所

西川 勇
伊都郡山田村吉原

蠶種製造業

生糸、生繭賣買

九鬼蠶糸店蠶種部

九鬼 平一郎
電話橋本局五三三番
振替大阪五六七二六番

蠶種製造業

鹽谷敬三

伊都郡戀野村
振替大阪五六一一四番

蠶種製造業

伊都郡大谷村柏木

三

西光社
西林安之助
振替大阪六一二七四番

蠶種製造業

伊都郡大谷村柏木

關西蠶業革新社
前田唯
電話(マ)又ハ(マタ)

蠶種製造業

伊都郡見好村

梅野友社
梅野 勝
振替大阪五一八四〇番

蠶種製造業

伊都郡紀見村紀見峠

紀見峠興蠶社
粉生右善
振替大阪三七九五〇番

蠶種製造業

伊都郡見好村三谷

共進社
宮脇 梅市
電話(ミ)又ハ(ミヤ)

蠶種製造並ニ蠶具販賣業

資本金拾萬圓

拂込金參萬五千圓

報國蠶業株式會社

取締役社長

井 淵 清 助

西牟婁郡田邊町大字湊

電話田邊局五四二番

振替大阪五三〇四番

蠶種製造業

西牟婁郡上秋津村

鷹尾館蠶種製造所

館主 中山 政一

電話(ナ)又ハ(ナマ)

振替大阪五〇〇四八番

蠶種製造業

有田郡石垣村吉原

高垣蠶種製造所

高垣 紋之助

振替大阪六六三〇七番

蠶種製造業

天野安吉蠶種部

日高郡南部町埴田

蠶種製造業

小谷 茂一

海草郡紀伊村

電話(コ)又ハ(コタニ)

蠶種製造業

西牟婁郡三柄村

紀陽館

中山 仲助

振替大阪二六五一〇番

蠶種製造販賣

西牟婁郡上秋津村

田中蠶種合資會社

田中英一郎

振替大阪五三〇〇九番

蠶種製造業

西牟婁郡下芳養村松原

濱中蠶種製造所

濱中長太郎

電話(ハ)又ハ(ハマ)

振替大阪一八〇五五番

蠶種製造並ニ蠶業關係事業

東牟婁郡三里村萩

三里蠶業株式會社

社長 栗栖平三郎

主任 宮田龜之助

振替大阪五五二一八番

蠶 繭

沿革 本縣ハ蠶業ノ先進國ニシテ其ノ起源頗ル遠シ即チ元明天皇ノ和銅五年秋七月「令伊勢紀伊等二十一ヶ國始織綾錦」(續日本記)トアリ醍醐天皇延長五年所謂延喜式ニ定メラレタル時本縣モ上絲國ニ列セラレタルニ徴スレバ當時ヨリ多少蠶業ノ行ハレタルヲ知ルニ足ル降テ明治維新官民共ニ蠶業ニ留意スルニ至リ縣ニ於テモ技術者ヲ置キ講習所蠶業試驗場ノ設置同業組合ノ獎勵等極力誘掖ニ勗メ銳意其發ノ達

ヲ圖リシカバ今ヤ縣下各部ニ亘リ普及發達スルニ至レリ
生産額 價格 七、九三一、一二九圓
主產地 那賀郡、伊都郡

取扱者ノ主ナルモノ

繭絲屑物問屋

伊都郡橋本町

大 奥村龜太郎商店

電話 三七番

電略(ヲク)又ハ(ヲ)

支店 有田郡藤並村

繭絲屑物問屋

八 永井保三郎商店

伊都郡橋本町

電話 七番

電略(〇八)又ハ(ナ)

繭絲絹紡原料問屋

三 出口龜吉商店

伊都郡橋本町

電話 三三番

電略(一三)又ハ(三三)

繭絲屑物問屋

一 水上豊吉商店

伊都郡橋本町

電話 五八番

電略(ミ)又ハ(ミスカミ)

繭絲問屋

一 榎芳三郎商店

那賀郡北野上村

電話(エノキ)又ハ(エ)

電略(エ)又ハ(エ)

繭絲賣買業

資本金拾萬圓

那賀郡岩出町

岩出蠶繭商事株式會社

電話岩出局三一番

取締役社長 増尾房次郎

常務取締役 林熊太郎

繭絲問屋

七 廣尾芳太郎商店

那賀野上驛前

電話野上局一番

電略(ヒ)又ハ(ヒロ)

振替大阪二四九九番

繭賣買問屋

柳瀬一好商店

那賀郡下神野村市場

繭絲屑物問屋

四 北山俊一商店

那賀郡丸柄村

電略(四)

繭絲屑物問屋

不 猪谷市太郎商店

那賀郡岩出町
電話岩出局三三番
電話(シ)又ハ(シ、ヤ)

繭絲屑物問屋

万 南出萬三郎商店

那賀郡岩出町
電話岩出局二四番
電話(ミ)又ハ(オ、マ、ン)

繭絲屑物問屋

千 北山信之助商店

那賀郡丸柄村
電話(カネキ)又ハ(カ)
振替大阪三九〇四五番

繭絲屑物問屋

丸 九鬼覺左衛門商店

那賀郡東野上村
電話野上局四五番

繭絲屑物問屋

今 尾崎音楠商店

那賀郡丸柄村

生繭問屋

金茂 生地茂一郎商店

那賀郡粉河町
電話五番

生繭問屋

毛 黒田茂兵衛商店

那賀郡粉河町
電話一三番

生繭仲買業

次 細尾次助商店

西牟津郡三柄村
電話(ホ)又ハ(ホ、ソ、ヲ)

繭絲問屋

紙新 高藤新吉商店

西牟婁郡田邊町
電話一五二番

繭絲問屋

西牟婁郡田邊秋津口

政 松本乾繭所

松本政次郎
電話(マツ)又ハ(マ)

繭絲屑物問屋

毛 玉置茂三郎商店

西牟婁郡田邊町
電話(ハネモ)又ハ(ハ)

繭絲屑物問屋

千 北山熊之助商店

西牟婁郡田邊町三柄口
電話(キ)又ハ(キ、夕)

繭絲問屋

堅藤 吉田良吉商店

東牟婁郡田邊町
電話二四一
振替大阪三六三八五番

繭糸屑物問屋

秋惣 杉若勘次郎商店

西牟婁郡田邊町
電話五三九番

繭糸問屋

秋梅 山本梅吉商店

西牟婁郡田邊町
電話(ヤ)又ハ(ヤマ)

繭絲販賣業
出資金拾五萬圓

② 有限 郡是繭絲販賣組合双盟社

東牟婁郡新宮町
電話四五四番

組合長理事 宇井正男

専務理事 後牛治

繭糸問屋

田上美一商店

東牟婁郡新宮町
電話五二二番

生糸

沿革 本縣ノ生糸ハ起源ヲ詳ニスルヲ得ズト雖モ往昔ヨリ上
糸國ノ稱アリシヲ以テ見レバ太古ヨリ斯業ノ營マレタルヲ
窺知スルニ足ル中世有志ノ徒熱心之ガ誘導ニ努メタルモノ
アリシモ重要ナル産業ト認ムルコト能ハサリキ明治十八年
伊都郡學文路村平井元右衛門氏二十釜ノ製糸工場ヲ創設シ
タルヲ以テ器械製糸ノ嚆矢トス爾來各地ニ工場ノ設立アリ
テ漸次隆盛ニ向ヒ今日ニ於テハ縣内産繭ニテ不足ヲ生シ各

地ヨリノ輸入蘭ヲ以テ操業シツ、アリ
 明治四十四年機械製糸同業組合ヲ組織シ斯業ノ進歩改良ヲ
 圖リ利益増進ニ努メツ、アリ
 主產地 那賀郡、伊都郡
 生産額 九、九七一、九六五圓
 販路 大部分横濱ヲ經テ海外輸出約一割ハ内地向トシテ福
 井、大聖寺、京都へ仕向ク

當業者ノ主ナルモノ

資本金五拾萬圓

那賀郡岩出町

吉村製糸株式會社

電話岩出局一二番
 伊都郡高野口分工場
 電話高野口局一二番
 西牟婁郡田邊分工場
 電話田邊局三三九番

資本金七萬五千圓

那賀郡粉河町

粉河製糸株式會社

取締役社長 兒玉幸太郎
 電話粉河局壹〇五番

資本金五拾萬圓

伊都郡妙寺町

伊都製糸株式會社

重役 木下齊十郎
 電話妙寺局八番
 木道本
 樋木村
 口六左衛門

那賀郡粉河町

宮本製糸場

場主 宮本市郎右衛門
 電話粉河局四壹番
 電話(ミヤ)又ハ(ミ)

資本金壹百萬圓

伊都郡妙寺町



妙寺製糸株式會社

取締役社長 岡村 宗藏
常務取締役 喜多 久右衛門
取締役 飯守 彌兵衛

監査役 森田 兵三郎
喜多 又藏

電話妙寺局(壹貳番)
振替大阪三九六八番

資本金參拾萬圓

伊都郡橋本町



紀陽製糸株式會社

取締役社長 小林 哲三
常務取締役 高松 重三

電話四(壹番)
振替大阪六四八三番

資本金拾萬圓

紀見製糸株式會社

取締役社長 林 留楠
常務取締役 木村 徳右衛門

西牟婁郡田邊町

畑山製糸場

場主 畑山 市之助
電話二(二番)

林産物

木材

沿革 氣候溫暖降雨適量地味肥沃山岳重疊然モ高度二千米ニ達スル不毛ノ高山ナク本縣ノ地域ハ所謂木の國ニシテ林業ハ正ニ本縣産業中重要ナルモノナリ
本縣ハ上古ヨリ木の國トシテ知ラレ翁鬱タル森林ヲ有シ徳川家親藩ヲ紀州ニ定メタルハ木曾林ニ於ケル尾張侯ト相並

バシムル深意ナラント云フ頼宣侯入國以來嚴重ナル取締ト保護造林ニ注意シ或ハ軍用ノ爲メ或ハ農業經濟ノ爲メ或ハ水害防止ノ爲メニ非常變災ノ爲メニ留山留藪留木等ノ制ハヨク行ハレ一弛一張アリシカト幕末ニ至ルマデ杉、檜、栢、槻、楠、松、ノ六木ハヨク保護セラレタリキ幕末多事ノ際藩ノ財政窮乏ノ極ニ達シ禁制緩ンデ濫伐ノ風起リ荒廢セシモノアリシガ明治以後官民協力造林ニ努メ至ル處美林ニ望マザルノ地ナキナリ

明治三十九年同業組合ヲ設立シ製材ノ統一ヲ計リ移出ニ便

ナラシメ併テ製材業ノ進歩發達トナレリ

樹種 杉、檜、樅、梅、松

生産額 五、〇〇〇、〇〇〇圓

主產地 伊都郡、西牟婁郡、東牟婁郡

販路 東京、大阪、兵庫

主ナル當業者

木材、建築用材商

和歌山市西河岸町

中熊合名會社

製材部用 電話三五〇三番

大阪支店 大阪市西區南境川町

電話西(一六九四番)

大連支店 大連市若狹町

電話(四六三〇番)

(七八九八番)

青島出張所 青島市品川町

電話一六〇番

木材問屋
資本金貳拾五萬圓

泰生木材株式會社

和歌山市湊北町三丁目

電話一八五三番

取締役 竹原兼三郎

木材問屋
資本金拾五萬圓

株式會社 中西木材商會

和歌山市新雜賀町

電話長七七一番

取締役 中西新七

木材問屋

橘吉右衛門

和歌山市北新五丁目

電話四六番

材木商

中谷長藏

和歌山市北新五丁目

電話(營業部 八〇二番)
(製材部 一二六四番)
(本店 九三二番)

材木商

小野田庄助

和歌山市小野町三丁目

電話五五六番

材木商

平野安吉

和歌山市西河岸町

電話八一五番

木材諸板商

川中組製材所

中谷長左衛門

和歌山市外湊村湊
電話(製材部)一七〇番
(販賣部)一六八六番

木材並ニ製材業
資本金拾五萬圓

平和製材株式會社

海草郡岡町村

電話一七九番

専務取締役 楠見清次郎

木材問

南部平兵衛

和歌山市湊北町三丁目

電話三八二番

木材問屋

撫養淺吉

和歌山市湊北町三丁目

電話(二四八番)
(一五四〇番)

材木卸商

共 横谷佐太郎

伊都郡高野山麓九度山町

電話九度山局一六番

高野産

杉、檜、樅、榎、松、横丸太

特製高野横風呂樽卸

材木商

高野産檜、横丸太
横風呂樽卸商

て 鐵田丈助

伊都郡九度山町

電話九度山局五番

振替大阪三三九四六番

諸材木卸商

高野産 檜、松、横丸太卸

神 神保長四郎

伊都郡九度山町

電話九度山局七番

振替大阪一三九九三番

電話(シン)

高野産 楫板



大川製材所

大川三郎
伊都郡高野口町向島

高野産 楫板製材



北川平右衛門

伊都郡九度山町
電話九度山二〇番

高野産 檜材専門製材業



九度山製材所

伊都郡九度山町
電話九度山三三番

製材、製箱、製板業

有田郡箕島町北湊



箕島製函所

駒谷信一
電話箕島(四七一)番

製材、製板、製箱業

有田郡箕島町北湊



喜多共同製材所

喜多良一
電話箕島二六番

木材賣買

資本金參拾萬圓



日高木材株式會社

本社 日高郡御坊三三七番
出張所 三重縣北牟婁郡相賀村
取締役社長 中川瀬九助
常務取締役 川藤吉

製材、製函業

日高郡松原村



合資會社 日高製材所

代表社員 川瀬一郎
電話御坊一三三番

製材、製板、製函業

日高郡御坊町



野村製材所

野村新藏
電話一三三番二〇五番

製材、製板、製函業

日高郡御坊町

上田製材所

上田楠松
電話四七番

木材製材業

西牟婁郡田邊町

花與製材所

杉若與助
電話二四番

木材製材業

西牟婁郡日置町



樹屋三本龜

電話日置(六一)番
電話(〇六)番

木材商



廣本精二

西牟婁郡日置町
電話日置二二番
電話(ヒロ)又ハ(ヒ)

木材製材業

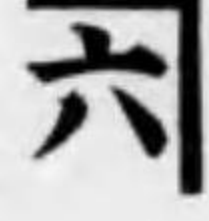
西牟婁郡日置町



山下商會

山下作次郎
電話一〇番二七番
電話(ヤマ)又ハ(ヤマ)

木材商



三本嘉太郎

西牟婁郡日置町
電話(カネ)六

木材伐採販賣
資本金五拾萬圓

本社 東牟婁郡新宮町
新宮木材株式會社
電話新宮局三番

出張所 東京市深川區冬木町
神戶市外岩屋
池田松次郎 坪井半三郎
榎本保太郎 大野彌三郎
中津貞吉 大野彌三郎

木材賣買
資本金五拾萬圓

本社 東牟婁郡新宮町
紀ノ國木材株式會社
電話新宮局五〇三番

支店 大阪市南區木津川
大井辰次郎 赤松保晴
榎本丈太郎 赤松保晴

木材商

田谷龜吉
西牟婁郡日置町
電話一七番
電話(タヤ)又ハ(タ)

木材商

共製材
西牟婁郡周參見町
代表者 宮田新藏
電話新宮局四九番
電話(〇キ)又ハ(キ)

製材並ニ製材販賣
資本金參拾五萬圓

本社 東牟婁郡新宮町
新宮挽材株式會社
電話新宮局(三四九番)
電話(四五五番)
電話(三二五番)
電話(七キ)

杉本喜代松 高本安太郎
深瀬近三 高本安太郎
高本繁吉 大井辰次郎

林業、木材商

三 笹本玉置正視
東牟婁郡新宮町
電話六五番四五六番
電話(〇三)又ハ(三)

製材、木材商

又 杉本喜代松
東牟婁郡新宮町
電話一七番
電話(スキ)又ハ(ス)

木材商 鑛山業

又 松江武二郎
東牟婁郡新宮町
電話六三番
電話(マ)又ハ(マツ)

製材業 鑛山業

末 尾崎作次郎
東牟婁郡新宮町
電話四六番
電話(〇)又ハ(キ)

木材、樽丸問屋

三 中井新之助
東牟婁郡新宮町
電話四二〇番

木材、樽丸問屋

幸 關三吉
東牟婁郡新宮町
電話二三八番二三三番
電話(セ)又ハ(ギ)

木材問屋

十 東牟婁郡新宮町
東津川商會
電話三二四番
電話(ト)又ハ(ツ)

木材問屋

西 西川商會
東牟婁郡新宮町
電話一三七番
電話(三)又ハ(シ)

木材業



中村兵四郎

東牟婁郡新宮町
電話三〇五番
電話(ナ)七

木材問屋

東牟婁郡新宮町

奈和木商會

深瀬史郎
電話二六番
電話(ナ)七

木材問屋



山本丑之助

東牟婁郡新宮町
電話一五番
電話(ヤ)又ハ(ヤマ)

木材製材業



和田虎松

東牟婁郡新宮町
電話四八番
電話(ワ)又ハ(ワタ)

木材業



冬杉本久松

東牟婁郡新宮町
電話一四七番
電話(ヒ)七

木材業



吉野

東牟婁郡新宮町
電話二四一番
電話(ヨ)シ

木材小割商



木村幸助

東牟婁郡新宮町
電話二〇番
電話(キムラ)又ハ(キ)

木材小割商



平和商會

東牟婁郡新宮町
電話三六番
電話(コト)又ハ(コ)

木材問屋



山下彦藏

東牟婁郡新宮町
電話三七番
電話(ヤマヒ)又ハ(ヤマ)

木材、樽丸、桶木製板業



中川高藏

東牟婁郡新宮町
電話一六三番
電話(ナ)又ハ(ナカ)

木材並ニ製材業



中村佐平次

東牟婁郡新宮町
電話一三五番
電話(サ)又ハ(サ)

木材小割問屋



角勘次郎

東牟婁郡新宮町
電話(スミ)又ハ(ス)

木材問屋



橋爪静男

東牟婁郡新宮町
電話五二番
電話(ハ)シ

木材問屋小割商



共盛商會

東牟婁郡新宮町
電話一三番
電話(ヤ)マ

木材小割問屋



林商會

東牟婁郡新宮町
電話三三三番
電話大阪二九九二四番

木材製材業



西口龜之助

東牟婁郡新宮町
電話(本店)一四〇番
電話(工場)一〇八番
電話(三シ)又ハ(二)

木材製材業



中村勘次郎

東牟婁郡新宮町
電話(一七)四三三番
電話(ナカ)又ハ(ナ)

木材業



山下幸之助

東牟婁郡新宮町
電話(二二)五三番
電話(ヤ)

木材小割商



竹中喜一

東牟婁郡新宮町
電話(一三)三三番
電話(〇タ)又ハ(タキ)

木材樽丸商



竹中幸二

東牟婁郡新宮町
電話(三〇)四三番
電話(タ)又ハ(己)

木材小割問屋



下田梅市

東牟婁郡新宮町
電話(三三)三三番
電話(シウ)又ハ(シ)

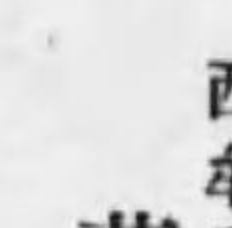
木材製材業



浅利嘉左衛門

東牟婁郡西向村
電話(古座局)三二番
電話(大阪)八七六〇番
電話(アサカ)又ハ(カ)

木材製材業



草加與兵衛

西牟婁郡新宮町
電話(本店)用
電話(工場)用
七四二〇四〇番

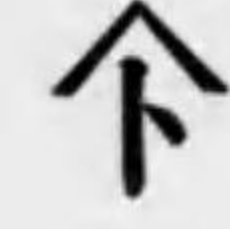
木材業



丸山商會

東牟婁郡西向村
畑長太郎
電話(六五)〇五番

木材商



下津田藤十郎

東牟婁郡古座町
電話(一七)三三番
電話(ツタト)

木材製材業



湯川克己

東牟婁郡古座町
電話(ユカ)又ハ(ユ)

木材小割商



全鈴木支店

東牟婁郡西向村
田榮助
電話(古座)六四番

木材商



平日野常夫

東牟婁郡古座町
電話(七)又ハ(ヒ)

木材木炭商



又富田又市

東牟婁郡高池町
電話(古座)二八番
電話(トミタ)又ハ(マ)

木材商



菱清商

東牟婁郡高池町
電話(古座)五九番
電話(ツシ)又ハ(セ)

木材商



久丸橋商會

東牟婁郡高池町
電話(古座)二番
電話(〇キ)

木材、木炭商

岩崎大次郎

東牟婁郡高池町
電話古座二五番
電話(イワ)又(イワサキ)

木材、木炭商

中島近松

東牟婁郡高池町
電話古座四五番
電話(ナカチカ)又(ナ)

木材製材木炭商

田山本四郎

東牟婁郡高池町
電話古座六一番
電話(ヤマ)又(ハヤシ)

木材板小割商

寺田喜代松

東牟婁郡西向村
電話古座三五番
電話(テ)又(テラタ)

木材業

小山周次郎

東牟婁郡高池町
電話古座四五番
電話(コ)又(シヨ)

木材木炭商

松本龍兒

東牟婁郡高池町
電話古座一〇二番
電話(マツ)又(ハマ)

木炭

沿革 古來本縣ノ木炭ハ熊野木炭ト稱シテ聲價ヲ博シ就中白炭ハ其ノ質極メテ良好ニシテ夙ニ縣外ニ移出シ所謂備長炭ト稱シテ世ニ喧傳セラル明治四十一年西牟婁郡ニ翌二二年日高東牟婁郡ニ同業組合ヲ設立シ製品ノ検査ヲ勵行シテヨリ益々製品ノ向上ヲ來シ斯業ノ改良發達大イニ見ルベキモノアリ

生産額 三、〇〇〇、〇〇〇圓

主產地 東牟婁郡、西牟婁郡、日高郡
 販路 大阪、東京、神戸、京都

當業者ノ主ナルモノ

木炭、醋酸石灰問屋

日高郡南部町



三前松一郎

電話 南部局長三〇番
 振替大阪一六八六三番

文政元年創業

木炭、醋酸石灰問屋
 山産物一切取扱

日高郡南部町

紀南木炭商會

代表者 田中大一郎

電話南部局(二三番)
 電話略(〇四番キ)

木炭問屋
 並ニ醋酸石灰

田端昌平

日高郡御坊町
 電話御坊局七三番

木炭問屋
 並ニ醋酸石灰

山田楠次郎

日高郡御坊町
 電話一一五番

木炭問屋
 並ニ醋酸石灰

中川春藏

日高郡御坊町
 電話一〇八番

木炭問屋
日高郡南部町
今利小西利作
電話南部一八番
振替大阪六七五七番

木炭、醋酸石灰問屋
古新近藤米太郎
西牟婁郡田邊町今福町
電話田邊局一八番

木炭製造
西牟婁郡田邊新屋敷町
秋津川木炭組合
代表者 坂本信太郎
電話三四八番

木炭醋酸石灰問屋
善藏丸日下善市
日高郡印南町
電話印南局一七番

木炭問屋
秋卯那須卯之吉
西牟婁郡田邊町江川
電話三六五番

木炭醋酸石灰問屋
于榮田中榮吉
西牟婁郡田邊榮町
電話(ホシエ)又(ハタ)

木炭醋酸石灰問屋
今久眞砂久治郎
西牟婁郡新庄村
電話(井マキウ)

木炭醋酸石灰問屋、線香製造
本傳治
西牟婁郡新庄村
電話(エ)又(エテ)

木炭問屋 資本金參拾萬圓
紀州物産株式會社
社長 眞砂善兵衛
西牟婁郡新庄村

木炭醋酸石灰問屋
榎本宇三郎
西牟婁郡新庄村
電話(エ)ウ

木炭問屋
新庄肥料商會
西牟婁郡新庄村
振替大阪三六一二七番

木炭醋酸石灰問屋
新庄木炭商會
西牟婁郡新庄村

木炭問屋、線香、榨齒板製造
畑地松本高次郎
西牟婁郡鮎川村
電話(〇)又(ハ)

木炭醋酸石灰問屋
太田六右衛門
西牟婁郡鮎川村
電話(〇)又(六)

木炭醋酸石灰問屋
岡本清十郎
西牟婁郡栗栖川村
電話(〇)セ

木炭醋酸石灰問屋
丸善屋湊爲造
西牟婁郡栗栖川村
電話(〇)ミ

木炭問屋

加岩本嘉太郎

西牟婁郡栗柄川村
電話(ヤマカ)

木炭問屋

玉置才市

西牟婁郡日置町
支店 京都市七條内濱
電話(タマ) 下三二七六番

木炭問屋

伊藤瀧藏

西牟婁郡日置町
電話(イト) 日置一五番

木炭問屋

は 櫛木善助

西牟婁郡周參見町
電話(ハ) 周參見二七番
振替大阪二二五九番
電話(ハ) 八七セ

木炭問屋

一西傳之助

西牟婁郡周參見町
電話(サ) 周參見一五番
振替大阪四二一〇三番

木炭問屋

幸太郎

西牟婁郡周參見町
電話(サ) 五二二番
振替大阪八七一〇番

木炭商

キ 醉屋佐藤嘉市

東牟婁郡古座町
電話(サ) 古座二三番
電話(サ) 又ハ(サトカ)

木炭商

夕 泉辰之助

東牟婁郡古座町
電話(イ) 夕

木炭商

大正橋庄太郎

東牟婁郡古座町
電話(タ) 又ハ(タチ)

木炭商

畠坂井房太郎

東牟婁郡高池町

木炭、醋酸石灰問屋

合資會社 雜長商店

東牟婁郡高池町
電話長六番

木炭商

ヤ 松本彌右衛門

東牟婁郡古座町
電話(マ) ツヤ

木炭商

大 石切順太郎

東牟婁郡西向村
振替大阪二二九一七番

木炭問屋

西房之助

東牟婁郡高池町
電話(ニ) シ又ハ(ニ)
振替大阪三〇〇四二番

木炭問屋

夕 稻垣寅次郎

東牟婁郡高池町
電話(イ) 又ハ(イナ)

木炭問屋



浦木清十郎

東牟婁郡新宮町
電話鴨股局五番
電話(ウ)ラ

木炭商

東牟婁郡下里町

安良屋玉置

伊兵衛

電話下里局五番
振替大阪四二九二三番
電話(タマ)又(タマキ)

木炭問屋



宇井善九郎

東牟婁郡新宮町
電話五一二番
電話(ウ)イ

木炭商

佐敬佐々木敬太郎

東牟婁郡高池町
電話(サケ)又(ハ)サ

木炭商



伊藤

音藏

木炭問屋



濱田

清治

東牟婁郡新宮町
電話六〇九番

木炭問屋



榎本保一

東牟婁郡新宮町
電話五三六番

木炭問屋



花本

梅吉

電話三四三番
振替大阪三九六八〇番

木炭問屋



中西定吉

東牟婁郡新宮町
電話五四五番
振替大阪一七六一四番

醋酸石灰問屋

永井豊太郎

東牟婁郡新宮町
電話一八番

木炭問屋



榎本正太郎

東牟婁郡新宮町
電話五七一番

椎茸

沿革 椎茸ハ從來野生ノ採收ニ過ギザリシガ近時漸ク人工培殖ノ法行ハル、ニ至リ之ガ改良ノ必要ヲ認メ縣並ニ山林會ハ講習會又ハ實地試驗等指導改良ニ努メタル結果近時大イニ其産額ヲ増加セリ

生産額 三〇〇、〇〇〇圓

主産地 日高郡、東牟婁郡

主ナル取扱者

<p>椎茸、山産藥種問屋</p> <p>紙新商店</p> <p>西牟婁郡田邊町 電話一五二番</p>	<p>椎茸、山産藥種問屋</p> <p>楠本光三郎</p> <p>西牟婁郡田邊町 電話一五二番 電話略(〇五二番)</p>	<p>山産物問屋</p> <p>田上美一</p> <p>東牟婁郡新宮町 電話五二二番</p>
<p>椎茸、山産藥種問屋</p> <p>ハネモ商店</p> <p>西牟婁郡田邊町 電話三五六番</p>	<p>椎茸、山産物問屋</p> <p>堅藤商店</p> <p>西牟婁郡田邊町 電話二四一番 振替大阪三六三八五番</p>	<p>山産物問屋</p> <p>京豊商店</p> <p>東牟婁郡新宮町 電話一八番</p>

肉桂、松煙、山産藥種

沿革 創業ノ起源詳ナラサレドモ古クヨリ藥用調味料トシテ
 移出セシモノニシテ近時支那印度産肉桂ノ需用増加シ移出
 稍々少シト雖モ紀州産品ハ香味優秀ニシテ市場ニ於テ貴重
 セラル

松煙ハ多ク奈良地方ノ製墨業者ニ多ク需用セラレシガ近時
 製墨ノ振ハザル爲メ稍々需用區域縮少セラレシナレドモ相
 當ノ移出量アリ

主産地 肉桂 伊都郡、有田郡

松煙 伊都郡、日高郡、西牟婁郡

産額 肉桂 六一、五〇〇圓

松煙 一五、〇〇〇圓

主ナル扱者

肉桂問屋

弁 佐々木太吉

海草郡異村阪井
電話阪井局二三番
振替大阪四〇三四番

肉桂問屋

マ 牧野岩楠

海草郡異村阪井
電話阪井局二〇番
振替大阪四九二二四番

肉桂、藥種問屋

中 谷爲楠

海草郡異村阪井
電話阪井局四五番
振替大阪三一五三七番

山產藥種問屋

マ 山本勝之助

海草郡異村阪井
電話阪井局一番
振替東京二四五一番
大阪四一六〇番

山產藥種問屋

企 株式會社井上商店

海草郡異村阪井
電話阪井局二番三番
振替大阪四一三三番

山產藥種問屋

山 森本新七

海草郡大野村
電話日方局一〇八番
振替大阪一六三八八番

甘草五培子商

中 西才松

海草郡異村重根

松煙問屋

那 須孫次郎

西牟婁郡田邊町
電話二一二番

松煙問屋

鈴木菊次郎

西牟婁郡田邊町
電話三三七番
振替大阪六〇七三番

山產藥種商

ハネモ商店

西牟婁郡田邊町
電話三五六番

山產藥種問屋

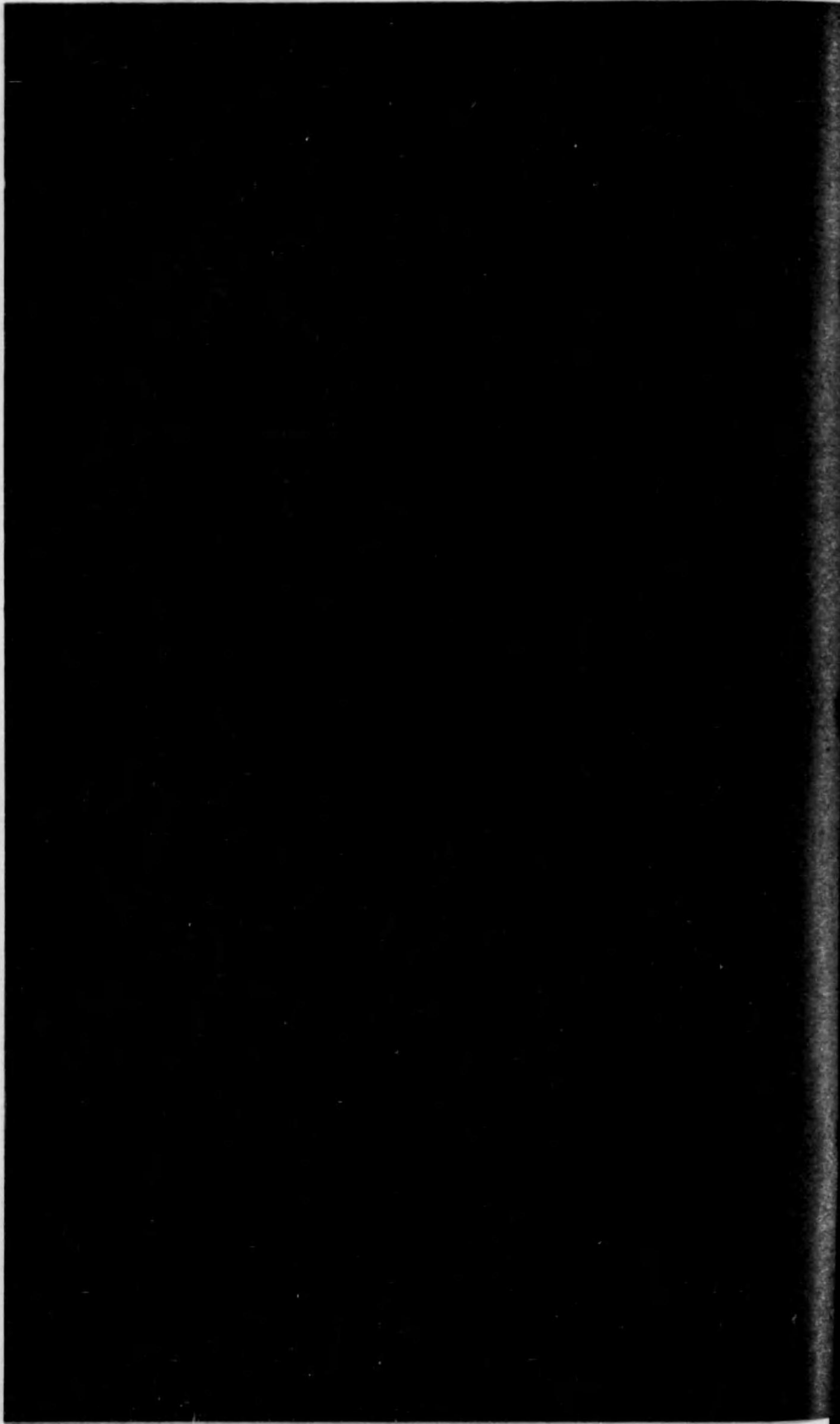
高 藤新吉

西牟婁郡田邊町
電話一五二番

山產藥種問屋

吉 田良吉

西牟婁郡田邊町
電話二四一番
振替大阪三六三八五番



<p>山産物問屋 毛皮商 堀儀太郎 西牟婁郡三柄村下三柄</p>	<p>山産物問屋 楠本光三郎 西牟婁郡田邊町 電話一五二番</p>
<p>山産物問屋 京豊商店 東牟婁郡新宮町 電話一八番</p>	<p>山産物問屋 田上美一 東牟婁郡新宮町 電話五二二番</p>

縣内交通運輸機關

山産物問屋

楠本光三郎

西宮市
電話一五二番

山産物問屋

田上美一

東宮市
電話五二二番

山産物問屋
毛皮商

堀儀太郎

西宮市
電話一八三番

山産物問屋

京豊商店

東宮市
電話一八番

附 錄

其 一 鐵 道

一、國有鐵道關西和歌山線

本線ハ舊紀和鐵道ト稱シ、明治二十八年十月創立セル紀和鐵道株式會社ノ建設ニカ、リ、全三十年三月起工全三十三年十一月全線路ノ開通ヲ見タルモノニシテ、線路延長三十一哩餘ナリ全三十七年八月關西鐵道株式會社ニ讓渡シ全社延長線トシテ營業ヲ繼續セシガ明治四十年十月更ニ國有鐵道和歌山線ノ一部トナレリ

左ニ各驛貨物取扱店ノ主ナルモノヲ示セ

一般貨物鐵道輸送

和歌山驛前



和歌山合同運送株式會社

電話發送部 (三四一) 到著部 (一三五) 一〇四九番 八九一 一九一 二二七五番

社長 平井 友太郎

貨物鐵道輸送

船戶驛前



船戶合同運送株式會社

社長 米田 正之 電話岩出局二七番

貨物鐵道輸送



岡本商事株式會社運送部

和歌山驛前 電話四一二番

貨物鐵道輸送



帝運株式會社和歌山支店

和歌山驛前 電話五九五番

貨物鐵道輸送



山中運送店

岩出驛前 電話岩出局一七番

貨物鐵道輸送

打田驛前



打田合同運送株式會社

社長 上田 龜楠 電話池田局三一番

貨物鐵道輸送

名手驛前



名手合同運送株式會社

社長 二越 勇治 電話名手局二二七番

貨物鐵道輸送

妙寺驛前



妙寺合同運送店

飯守 彌兵衛 電話妙寺局四番

貨物鐵道輸送

粉河驛前



粉河合同運送店

木村 幾之助 電話粉河局二〇番

貨物鐵道輸送



笠田合同運送店

笠田驛前 電話笠田局八番

貨物鐵道輸送

高野口驛前



高野口合同運送株式會社

社長 阪上 良之助 電話高野局二二九番

貨物鐵道輸送

橋本驛前

大 橋本合同運送株式會社

電話橋本局五六番

社長 平井國太郎

二、國有鐵道紀勢線

和歌山線和歌山驛ヨリ參宮線相可口驛ニ連絡スル線ニシテ大正十年一月ヨリ工事ニ着手シ本縣管内ニ於テ目下開通セルハ延長廿三哩驛數八個所トス
左ニ貨物取扱ノ主ナルモノヲ示セバ

貨物鐵道輸送

三 合同運送株式會社

東和歌山驛

貨物鐵道輸送

丸 大運送店

紀三井寺驛前
電話紀三井寺局二〇番

貨物鐵道輸送

日方町驛前

日 日方町合同運送株式會社

電話
發送部 二二四番
到着部 二四五番
集荷所 三〇八番

社長 山口喜一郎

貨物海陸運輸

下津驛前

下津驛合同運送株式會社

電話下津局七番

社長 川村惣太郎

貨物鐵道輸送

K 加茂郷合同運送株式會社

加茂郷驛前

社長 二越勇治

鐵道貨物輸送

紀伊宮原驛合同運送株式會社

紀伊宮原驛前

社長 河合孫兵衛

貨物鐵道輸送

日方町驛前



炭龜運送本店

電話四二番

野上輕便前支店

電話一五三番

鐵道貨物輸送



丸大運送部

箕島驛前

電話箕島局七二番

大日本除糞粉株式會社直營運送部

鐵道貨物輸送



箕島驛合同運送株式會社

箕島驛前

電話箕島局五三番

五九番

社長 河合孫兵衛

鐵道貨物輸送

藤並驛合同運送株式會社

藤並驛前

社長 河合孫兵衛

三、南海鐵道

本社 大阪市南區難波新地六番丁

大阪、和歌山市ヲ連絡スベキ最捷路ニシテ和歌山線ト相俟テ樞要ナル線路ナリ大阪市難波起点和歌山市終点ニ至ル間四十哩餘ナレドモ本縣地内ノ延長四哩三分外ニ省線和歌山驛トノ連絡線零哩六分ノ敷設アリ、本線ノ南海鐵道株式會社ノ經營ニシテ明治三十六年全線ノ開通ヲ見タリ而シテ明治四十年八月ヨリ電化シ全四十四年十一月全線ノ電車運轉ヲ開始セリ

南海鐵道高野支線——本線ハ高野鐵道ト稱シ、高野登山者ノ便ニ資スルヲ目的トシテ大阪汐見橋伊都郡橋本町ヲ連絡セル線路ナリ明治四十年九月創立セラレタル高野鐵道株式會社ノ建設ニシテ大正二年五月起工大正四年三月全線ノ開通ヲ見電車運轉ヲ開始シ線路延長廿八哩一分本縣地内ニ屬スルモノ僅ニ四哩九分ナリ大正十一年九月南海鐵道株式會社ニ讓渡シ南海高野支線トナレリ
左ニ貨物取扱ノ主ナルモノヲ示セバ

貨物鐵道輸送

南海鐵道所屬

三 入江組運送店

和歌山市驛前
電話一四一六番
五四六番

貨物鐵道輸送

南海鐵道所屬

母 郵 船 組

和歌山市驛前
電話八一三番

貨物鐵道輸送

南海鐵道所屬

南 南海運送株式會社

和歌山市驛前
電話二〇八番
二〇三番

貨物鐵道輸送

南海鐵道所屬

竹 丸竹運送店

和歌山市驛前
電話一四三九番

貨物鐵道輸送

南海鐵道所屬

高 高鐵運輸株式會社

和歌山市驛前
電話一二二四番

貨物鐵道輸送

南海鐵道所屬

一 南海聯合店

和歌山市驛前
電話三七二番

貨物鐵道輸送

南海鐵道所屬

大 南海共立運送店

和歌山市驛前
電話一二八〇番

貨物鐵道輸送

南海鐵道所屬

S 運 輸 組

和歌山市驛前
電話一六二九番

四、加太輕便鐵道

資本金參拾萬圓

本社 和歌山市杉ノ馬場三丁目 電話三八四番
社長 垣 内 太 郎

本線ハ加太輕便鐵道株式會社ノ設立ニシテ明治四十四年十一月起工翌四十五年六月竣成運轉セリ、
加太港ハ古來淡路、四國ノ連絡要津ニシテ紀淡海峽ヲ控ヘ深山重砲兵聯隊ノ設置セラル、ニ至リ運
輸並ニ軍事上ノ重要線ナリ、本線ハ軌間三呎六吋ニシテ線路延長六哩一分ナリ
左ニ貨物取扱ノ主ナルモノヲ示セバ

貨物鐵道輸送
加太輕便鐵道所屬

安運店

和歌山口驛前
電話六八一番

五、山東輕便鐵道

資本金參拾萬圓

本社

海草郡宮村 電話一三三五番
社長 垣内 太郎

本線ハ山東輕便鐵道株式會社ノ經營ニシテ大正四年七月起工翌五年二月全線開通セリ海草郡中之島村ヨリ西山東村ニ通ズル線路ニシテ延長六哩一分ナリシガ今ハ國有鐵道東和歌山驛ニ連絡セラレ四哩余ニ短縮セラレ

六、野上輕便鐵道

資本金七拾萬圓

本社

海草郡日方町 電話一六五番
社長 津村 紀 陵

本線ハ野上輕便鐵道株式會社ノ設立ニカ、リ、海草郡日方町ヨリ那賀郡東野上村ニ至ルモノニシテ大正三年十一月起工翌四年十一月竣工電力ヲ以テ運轉シ大正五年二月ヨリ營業開始ス本線ノ軌間ハ三呎六吋ニシテ線路延長五哩五分
本線ニ於ケル貨物取扱ノ主ナルモノヲ示セバ

貨物鐵道輸送
野上輕便鐵道所屬

田 炭龜運送店支店

日方驛前
電話一五三番
本店 省線日方町驛前
電話四二番

貨物鐵道輸送
野上輕便鐵道所屬

久 辻運送店

日方驛前
電話二一八番

七、有田鐵道

資本金貳拾五萬圓

本社

有田郡湯淺町 電話一〇三番

取締役社長 山下 太左衛門
専務取締役 岡崎 譽雄

本線ハ有田鐵道株式會社ノ經營ナリ、而シテ本線ハ有田郡湯淺町ヨリ全郡御靈村ニ至ル線路ニシテ
大正二年七月起工大正五年六月全線ノ開通ヲ見軌間三呎六吋延長五哩七分ナリ
左ニ貨物取扱ノ主ナルモノヲ示セバ

營業所 (有田鐵道金屋口驛前
紀勢線藤並驛前)

有田郡湯淺町



丸紀運送株式會社

電話一〇三番

取締役社長 岡崎 譽雄
支配人 山田喜太郎

八、京阪電氣鐵道和歌山線

支店 和歌山市岡山町

電話 (七一) 七二番
(七三) 七四番

本線ハ南海鐵道和歌山市驛ヨリ海草郡日方町ニ至ル延長七哩餘ト和歌浦口ヨリ分岐シテ新和歌浦海
岸ニ至ル約半哩ノ線ニシテ從來和歌山水力電氣株式會社ノ經營ナリシガ大正十一年六月ヨリ京阪電
氣鐵道株式會社之ヲ繼承セリ

九、新宮輕便鐵道

資本金壹百萬圓

本社

新宮町

電話 (七一) 一三番
振替大阪二八二九八番

重役 松江武二郎、玉置 正視、坪井半十郎、浦木清十郎、
瀬藤國太郎、杉本喜代松、
支配人 戸谷鉦之助

新宮町ハ新宮川ノ下流ニ在リテ木材輸出ノ要衝トシテ縣下第二ノ繁榮地ナレドモ新宮川口ハ土砂堆
積シ船舶ノ出入艱難ナルガ爲メ天然ノ良港タル勝浦港ヲ利用セントスルハ本線ノ目的ニシテ新宮鐵
道株式會社ヲ創立シ大正元年一部ノ開通ヲ見大正二年三月全線開通スルニ至レリ軌間三呎六吋延長
九哩八分ナリ貨物取扱ノ主ナルモノハ商船會社ノ部ニ詳記セリ

其二 索道

一、奧安樂川索道株式會社

本社 那賀郡奧安樂川村善田
資本金 六 萬 圓
原動力 吸入瓦斯發動機
延 長 四 哩 半
起點終點 自那賀郡田中村打田驛前 至奧安樂川村黒川
運輸開始 明治四十四年十二月
本社 伊那郡九度山町椎出 電話三番

二、高野索道株式會社

資本金 貳拾萬圓
原動力 吸入瓦斯發動機
延 長 三 哩 半
起點終點 自伊那郡九度山町椎出 至高野山
運輸開始 明治四十五年六月

三、十津川索道株式會社

本社 伊那郡高野山
資本金 五 萬 圓
原動力 吸入瓦斯發動機
延 長 四 哩 余
起點終點 自伊那郡高野山 至全郡高野村大瀧
運輸開始 大正八年十二月

四、紀和索道株式會社

本社 伊都郡橋本町妻
資本金 貳拾萬圓
原動力 蒸氣罐 蒸氣機
起点終点 奈良縣野迫川村ヨリ伊都郡富貴村、戀野村、高野村、河根村、學文路村ヲ經テ橋本町妻ニ至ル
延 長 營業總哩數二十二哩
運轉開始 大正九年十一月

五、紀南索道株式會社

本社 西牟婁郡田邊町上屋敷
資本金 參拾萬五千圓
原動力 電動機

六、勝浦索道株式會社 電話勝浦五番

起点終点 自日高郡下山路村福井至西牟婁郡新庄村文里灣
延 長 十 三 哩
運轉開始 大正九年十一月
本社 東牟婁郡那智村天滿
資本金 五拾萬圓
原動力 電動機
延 長 七 哩
起点終点 自東牟婁郡色川村口色川至全郡勝浦港口
運轉開始 大正八年八月

其三 自動車

公園前間定期乗合自動車營業

和歌山自動車株式會社

本社 市外宮前村手平 (電話七二七番)
一ノ橋待合所 (電話一六四一番)
大橋待合所 (電話一四六〇番)
宮村待合所 (電話一三三二番)

市内本町四丁目間定期乗合自動車營業

山口自動車株式會社

本社 海草郡山口村
營業所 市内本町四丁目
電話 (二七七四番)
(二九六四番)

市内杉ノ馬場間定期乗合自動車營業

和歌浦急行自動車會社

池田 新次郎

自動車營業

和歌山タクシー株式會社

和歌山市營業所 電話 一四六九番
京橋營業所 電話 一三三六番
新和歌浦營業所 電話和歌浦二一四番

自動車營業

赤玉自動車

本店 市内杉ノ馬場二丁目
電話 一三四六番
和歌浦片男波營業所
電話和歌浦二二〇番

自動車營業

利光自動車

市内一ノ橋公園前
電話一五四二番

定期乗合自動車營業

高野登山自動車株式會社

那賀郡東野上村
社長 増尾房次郎
電話野上局三二番
營業區域 自野上輕便鐵道終點
至長谷毛原村

定期乗合自動車營業

金屋自動車合名會社

有田郡烏屋城村金屋
代表社員 小澤又一
電話金屋局一八番
營業區域 湯淺、藤並、金屋、觀喜寺、
松原、川口、岩ノ川、栗生、二川

定期乗合自動車營業

高野參詣自動車株式會社

伊都郡九度山町
電話九度山局一五番
營業區域 自南海高野線九度山驛
至高野山極樂橋

定期自動車運轉

日高小型自動車組合

日高郡御坊町
組合長 野尻善吉
電話二三六番
營業區域 流船乗場ヨリ 船津線、川中線、
三原線(日ノ崎行)

資本金五拾萬圓
拂込金拾貳萬五千圓

西牟婁郡田邊町

熊野自動車株式會社

電話四二二番

社長 那須孫次郎
專務取締役 田中音吉
全 栗栖平三郎

營業區域
田邊町ヨリ大邊路ヲ經テ
串本町ニ至ル線
田邊町ヨリ中邊路ヲ經テ
請川ヨリ本宮湯峯ニ至ル線

土地經營
自動車運轉
資本金八拾參萬圓

西牟婁郡田邊町

白濱溫泉自動車株式會社

電話(四〇八番)

御坊町營業所 電話(一五九番)
其島町營業所 電話(二六〇番)
和歌山市營業所 電話(七三番)
田邊町其島町間 電話(六四五番)
田邊町富田村、白濱溫泉間

營業區域 田邊町其島町間、田邊町富田村、白濱溫泉間

營業區域 田邊町内、附近名勝地

西牟婁郡田邊町中屋敷

田邊タクシー自動車

營業主 山本孫一郎
電話三三二番

串本、古座間定期自動車運轉
串本、潮岬

串本自動車組合

組合長 森島龜松
電話串本局四二番

營業所 串本海岸通(電話六三番)
古座町橋詰(電話一〇七番)

新宮市内 貸切運轉
勝浦新宮間
靈樞車所有

東牟婁郡新宮町井佐田通

新宮自動車株式會社

電話五四六番

取締役社長 榎本廣太郎
小内鶴次郎
玉置醒
宮本鐵之助
高森靖一
小西友一
宇井三八郎
水野博

營業區域

勝浦港ヨリ湯川溫泉場ヲ經テ
古座町ニ至

古座自動車會社

古座營業所(電話五三番)
勝浦營業所(電話七三番)
天滿營業所(電話勝浦一一二番)

(勝浦市内自動車營業)

營業區域

勝浦ヨリ濱ノ宮ヲ經テ
那智山瀑布ノ麓ニ至ル

那智登山自動車會社

勝浦營業所(電話七三番)
那智營業所(電話勝浦二八番)

(新宮鐵道發着、急行船ニ連絡ス)



大阪商船丸

其四 定期航路

明治ノ初年井口喜八郎、柴田清記等明光社ヲ創立シ、益丸新和歌浦丸外二輪船ヲ操縦シ、土族還祿金ヲ運用シテ沿岸航路ヲ開始セシガ事業振ハズ、其ノ後株式分立シテ別ニ共立社ヲ組織シ、阪上傳吉ヲ社長トシ、明光社ト併立シテ田邊三輪崎ヨリ伊勢ニ定期航路ヲ營メリ、明治二十年頃尾張國熱田ニ熱田共立社創立セラレ、鴻益丸ナル漁船ヲ有シ、尾張伊勢、志摩紀伊ヨリ阪神間ヲ航シ主トシテ貨物ノ運搬ニ當レリ、明治廿年十月ニハ有限責任神田漁船會社創立セラレ、資本金五萬圓ヲ以テ神田丸熊野丸宇都宮丸ノ三艘ヲ用ヒ、大阪ヨリ紀勢沿岸ヲ航シ熱田ニ達セリ、明治廿三年五月株式組織ニ改メ、

資本金ヲ貳拾萬圓ニ増資シ、更ニ紀洋丸紀攝丸勢尾丸ヲ建造使用シテ盛ニ營業セシガ明治卅三年熱田共立社ト共ニ大阪商船株式會社ニ併合セラレタリ、以來本縣沿岸定期航路ハ大阪商船ル獨占ノ姿ヲ呈セリ、大阪商船ハ明治十七年ニ創立セラレ、最初大阪和歌山間ノ航海ヲ開始シ、毎日二回發着トセシガ明治卅一年ヨリ其一便ヲ日方ニ及ボシ、翌年一月田邊ニ延航シ且ツ和歌山線ヲ廢セリ、全年十二月更ニ三輪崎ニ延航シ、明治三十三年日方線ヲ廢シ四月ヨリ共立漁船會社及神田漁船會社ノ航路ヲ領シ、大阪熱田線ヲ開航ス、明治四十四年十二月急行三輪崎線ヲ開始シ從來ノ大阪三輪崎間定期便ヲ田邊ニ止ム、大正二年三月ヨリ急行三輪崎線ヲ勝浦ニ止メ毎日一回ノ定期往復ニ改メタリ。海運ニ連鎖セル貨物取扱業者ノ主ナルモノヲ掲グレバ左ノ如シ

大阪商船株式會社

和歌山扱店

和歌浦
電話和歌浦二五番

中橋出張所

和歌山市十二番丁
電話一二二番

海運業

日野菊松回漕店

和歌山市久保町四丁目
電話八八五番

海運業

小倉回漕店

和歌山市雜賀町濱
電話二四四番

海運業

平野回漕店

和歌山市湊北町
電話一一五五番

大阪商船株式會社

湯淺荷客扱店

久保瀬七
電話二〇番

大阪商船株式會社
攝陽商船株式會社

御坊荷客扱店

店主 山田初太郎
電話三二四番
主任 榎本嘉一郎

一般貨物輸送取扱

内國通運株式會社代理店



日高川運輸株式會社

日高郡御坊町
電話二二八番
本社 日高郡船着村高津尾
社長 湯川熊次郎

日高郡御坊町

共同組運送店

電話三三七番

日高郡御坊町

濱田回漕店

電話一四七番

大阪商船株式會社
攝陽商船株式會社

由良 荷客扱店
店主 中村 安一
主任 柳 榮太郎

由良間荷客定期航路
和歌浦

弘 丸 組 合
事務所 由良港攝陽商船扱店
寄港地 由良、神谷、衣奈、湯淺、和歌浦

大阪商船株式會社
攝陽商船株式會社

比井 荷客扱店
店主 山田 初太郎
主任 阪垣 惣太郎

大阪商船 會社
攝陽商船株式會社

印南 荷客扱店
店主 倉 倉
主任 庄 助
支配人 保 三
電話 壹番

大阪商船株式會社
攝陽商船株式會社

田邊 荷客扱店
電話 二一九番
店主 原 秀次郎
支配人 尾崎 庄平

大阪商船株式會社
攝陽商船株式會社

南部 荷客扱店
店主 山崎 嘉兵衛
主任 橋本 哲一

大阪商船株式會社

周參見 荷客扱店
電話 周參見八番
店主 森 佐太吉
主任 出島 久一

▲白濱
湯崎溫泉行定期巡航船取扱

補助汽船、定期航行荷扱

田邊藩系組合指定取扱店
田邊柑橋同業組合指定取扱店
田邊實業協會指定荷扱店

内國通運株式會社取引店



共盛組運輸部

井沼養右衛門

西牟婁郡田邊港
電話長六三番

和歌山市和歌町濱 電話一三七五番

大阪市南堀江三番丁 電話櫻川特一九八六番

兵庫島上町 電話一四三三番
東京市京橋區船松町 電話銀座五二七番

東京航路
大阪航路
兵庫航路
和歌山航路
勝浦木ノ本航路
讃備航路

出張所

共同火災海上保險會社特約店

熊野運輸商會荷取扱店
紀洋運送商會扱店

西牟婁郡田邊港海岸通

余池貞運送店

電話三一〇番

店主 山本貞藏

熊野運輸商會指定旅館

池貞旅館部

田邊海岸裏通り
電話一七二番

回漕業

青山商店

西牟婁郡田邊町上屋敷
電話五二三番
振替大阪六九三八二番

回漕業

三浦永藏商店

西牟婁郡田邊町大濱通
電話長五六番
振替大阪八二八〇番
電話(ミウ)又(ハミ)

串本間各港定期荷客輸送

船名 清貞丸



熊野運輸商會

西牟婁郡田並港

寄港地

田邊、椿温泉、日置、周參見、
江住、和深、田並、有田、串本、

(每日上下航海)

大阪商船株式會社
串本荷客取扱店

株式會社 神田航業店

社長 神田 佐七
社 神田 清右衛門
相談役 神田 繁次郎
營業主任 神田 繁次郎

大阪商船株式會社

古座荷客取扱店

店主 湯川 辰雄
電話長四番

瀨船荷客取扱
資本金六萬圓

大阪商船株式會社勝浦代理店

紀伊運送合資會社

東牟婁郡勝浦町海岸
電話長一四番

新宮町支店

新宮町驛前
電話新宮三二九番
電話新宮三一四番

代表社員 角 三郎 平
社員 中川 市藏
全社員 真砂次郎 楠

大阪商船直屬
大阪大紀組取扱店
新官鐵道指定
海陸貨物取扱
貨物自動車輸送



紀伊運輸組

東牟婁郡勝浦港海岸
電話(一五)四四番番
新宮驛前支店
電話(三)一七九四番番

海陸貨物運送取扱

各國行發動機船取扱
田邊勝浦間毎日航海



丸二運送店

東牟婁郡勝浦港
電話長五三番

富士製紙株式會社熊野工場荷取扱店



東牟婁郡勝浦港
岸馬運送店
電話長(一五)六番番
一

主任 岸 泰

大阪商船貨物取扱
新官鐵道所屬



中運送店
電話長二二三番番
一

主任 中 孫

大阪商船貨物取扱
新官鐵道所屬



運送店
電話長六二二番番
前

店主 太田安之助

荷客運輸

東牟婁郡新宮町

熊野川飛行艇株式會社

電話二三一番

社長 小西正明

定期船運轉

十津川筋 平谷マデ
北山川筋 田戸マデ

太地、勝浦間 荷客輸送

勝浦、太地、巡航船組合

代表者 鹽崎 絹治

森浦、勝浦間 荷客輸送

勝浦、森浦、共榮組

内國運輸株式會社取引店
紀洋運送商會新宮取扱店
新宮鐵道所屬

② 運

勝
浦新
電港電
話宮
五支二
三店五
番店番
前

大阪商船貨物取扱
新宮鐵道所屬

⑧ 運

店主
福新
井電港
長電宮
七五七
郎四番
前

各港行海陸貨物取扱

新

東牟婁郡新宮町
新宮船舶運輸組合

宇井德
熊野地驛支店
電話長九番三四二番
電話五二七番

各港行海陸貨物取扱

共

東牟婁郡新宮町
大紀組回漕店

沼野市
市內集荷所
新宮驛前倉庫
熊野地驛出扱所
電話五五七番
電話三四七番
電話三三六番
電話二三八番
電話六二六番

海陸運送回熱問屋

㊦ 運

新宮町熊野地
竹内榮之助
電話四六四番
電話略(〇六四)五番

東牟婁郡新宮町

海運業 二二村隆二

電話長一〇二番

縣内金融機關

<p>内國運輸株式會社取引所 和洋運送商會新宮支店 新宮支店</p>	<p>大阪商船貨物取扱 新宮鐵道所</p>	<p>各港行海陸貨物取扱 東牟婁郡新宮支店</p>
<p>② 運送店 勝浦支店 電話長九番三三番</p>	<p>⑧ 運送店 新宮支店 電話長九番三七番</p>	<p>⑨ 新宮船舶運輸組合 宇井支店 電話長九番三四番 熊野支店 電話五二七番</p>
<p>各港行海陸貨物取扱 東牟婁郡新宮支店</p>	<p>新宮鐵道所</p>	<p>東牟婁郡新宮支店</p>
<p>⑩ 大紀組同濟店 新宮支店 電話長一〇二番</p>	<p>⑨ 運送店 竹内榮之助 電話長一〇二番</p>	<p>海運業 二村隆二 電話長一〇二番</p>

資本金壹千萬圓

本社 和歌山市十一番町
支店 縣内一五、縣外二

株式會社 四十三銀行

電話(四三)六六番
(四七)七六番

取締役頭取 宮本吉右衛門
常務取締役 北代達枝

資本金壹百萬圓

本社 和歌山市匠町
支店 縣内四ヶ所

株式會社 和歌山銀行

電話(一一三)三八番
(一四一)三三番

取締役頭取 廣田善八
常務取締役 中岡喜助

資本金貳百萬圓

本社 和歌山市本町壹丁目
支店 縣内六ヶ所

株式會社 紀陽銀行

電話(九二)二二番
(九五)五五番

取締役頭取 加藤虎次郎
常務取締役 山田虎次郎

資本金五拾萬圓

本社 和歌山市本町壹丁目
支店 縣内十三ヶ所

株式會社 紀伊貯蓄銀行

電話(二二八)一八番

取締役頭取 加藤虎次郎
常務取締役 山田虎次郎

資本金五拾萬圓

本社 和歌山市十二番丁
支店 縣内 一ヶ所

株式會社 和歌山倉庫銀行

電話 三二二番
二五二番

取締役頭取 津村 紀 陵
常務取締役 前島 十次 郎

資本金拾萬圓

本社 和歌山市新通七丁目
支店出張所 縣下十數ヶ所

和歌山無盡株式會社

電話 二一〇六番
一七〇四番

取締役社長 糸川 龜之助
專務取締役 大竹 房太 郎

資本金拾萬圓

福德無盡株式會社

本社 海草郡黒江町
電話 日方局三五七番

支店 和歌山市北細工町
電話 二二四五番
取締役社長 米田 儀右衛門
專務取締役 米田 亨

資本金貳拾萬圓

幸福無盡株式會社

本社 和歌山市卜半町
電話 一七七番

取締役社長 木本 主一 郎

資本金貳百萬圓

株式會社 伊那合同銀行

電話 粉河一一番

本社 那賀郡粉河町
支店 縣下十二ヶ所
取締役 尾崎 直 市

資本金五拾萬圓

株式會社 野上興業銀行

電話 野上八番

本社 那賀郡東野上村下佐々
支店 縣下五ヶ所
常務取締役 吉村 秀生
田淵 恒造

資本金五萬圓

株式會社 丸柄銀行

那賀郡丸柄村丸柄

常務取締役 全全全全
取締役 全全全全
道 中 奧 太 岡
本 本 本 本
馬 秋 爲
史 之
政 正 治
耶 信 耶 助 三 吉

資本金百五拾萬圓

株式會社 日高銀行

電話 御坊三六番

本社 日高郡御坊町
支店 縣下六ヶ所
取締役頭取 津村 榮三 郎

資本金拾萬圓

紀伊無盡株式會社

電話橋本四四番
本社 伊都郡橋本町
支店代理店 縣下八ヶ所
取締役社長 原田新次郎

資本金六拾萬圓

株式會社 田邊銀行

本社 西牟婁郡田邊町
支店 縣下三ヶ所
電話田邊(五六七番)四四番
取締役頭取 近藤新十郎
專務取締役 原為吉

資本金壹百萬圓

南海信託株式會社

電話御坊二一四番
本社 日高郡御坊町
支店 和歌山市本町二丁目
社長 津村榮三郎
專務取締役 木村登太郎
取締役支配人 奧史郎

資本金拾五萬圓

株式會社 日置銀行

西牟婁郡日置町
電話日置五番
頭取 三本龜一
專務取締役 廣本喜平次
支配人 中本小四郎

資本金拾萬圓

南紀無盡株式會社

本社 西牟婁郡田邊町
支店代理店 縣下十ヶ所
電話田邊四一七番
專務取締役 福田順次郎
常務取締役 桑原豐藏

資本金七萬圓

株式會社 周參見銀行

電話周參見五番ノ甲
本社 西牟婁郡周參見町
取締役頭取 森佐太吉

資本金五拾萬圓

株式會社 串本銀行

本社 西牟婁郡串本町
支店 縣下四ヶ所
電話串本九番
取締役頭取 矢倉甚吉
專務取締役 矢倉源兵衛

資本金參拾萬圓

株式會社 熊野共同銀行

電話串本一一番
本社 西牟婁郡串本町
取締役頭取 神田清右衛門
常務取締役 神田佐一郎

資本金四百七拾萬圓

株式會社 南海合同銀行

本社 東牟婁郡新宮町
支店 縣下十七ヶ所
取締役頭取 松江武二
常務取締役 杉本喜三郎
全 山田豐三郎

資本金參百萬圓

株式會社 大同銀行

本社 東牟婁郡新宮町
支店 縣下五、三重縣五、奈良縣三
取締役頭取 浦木清十郎
常務取締役 山田嘉七郎
支配人 大野康

資本金拾五萬圓

株式會社 丙申銀行

本社 西牟婁郡江住村
支店 縣下二ヶ所
取締役 藤本政太郎

資本金拾萬圓

新宮盡無株式會社

本社 東牟婁郡新宮町
代理店 縣下六ヶ所
取締役社長 木村常助
常務取締役 脇村治平

本店 東 京 市
支店 和歌山市北汀町

日本勸業銀行

代表者 和田一郎
電話 六四八番

本店 東 京 市
支店 和歌山市本町二丁目

十五銀行

代表者 浦野誠太郎
電話 二四、二五、二六、二七、二八、二九番

本店 大 阪 市
支店 和歌山市十番丁

鴻池銀行

代表者 淺野哲夫
電話 三〇一、三〇二、三〇三番

本店 大 阪 市

山口銀行

代表者 速水富治
支店 和歌山市本町二丁目
電話 九六、八〇、九番
海草郡日方町
電話 六二番

本店 奈 良 市

吉野銀行

代表者 櫻井高野
支店 和歌山市寄合町
電話 七〇、六番
伊都郡高野山
電話 三三、三五番
山本佐五郎

本店 大 阪 市

不動貯金銀行

代表者 赤松實
支店 和歌山市十三番町
電話 一〇九、三番
有田郡湯淺町
電話 一〇九番
代表者 小林要三郎

本店 大阪市
支店 和歌山市本町三丁目

愛國貯金銀行

代表者 三宅攝生
電話 九九七番

本店 東京市
支店 和歌市屋形町一丁目

共榮貯金銀行

代表者 眞野季
電話 八五五番

本店 奈良市

六十八銀行

代表者 今立保吉
支店 伊都郡橋本町
伊都郡高野町
電話 高野八番

本店 奈良市
支店 東牟婁郡大島

十津川銀行

代表者 田井龜三郎

縣下産業界ニ功顯シツ、アル特殊事業

愛國貯金銀行

本店 大阪市
支店 和歌山市

代表者 三宅 謙生
電話 九七番

六十八銀行

本店 奈良市

支店 伊都郡高野、伊都郡三上、伊都郡吉野、伊都郡保吉
代表者 今立 保吉

共榮貯金銀行

本店 東京市
支店 和歌山市

代表者 眞野 千
電話 八三三番

十津川銀行

本店 奈良市
支店 中津郡大島

代表者 田井 龜三郎

資本金貳百五十萬圓

本社 海草郡日方町

南海水力電氣株式會社

電話日方(三三六番)

取締役社長 上山市郎兵衛

資本金貳拾萬圓

本社 西牟婁郡周參見町

周參見水力電氣株式會社

電話周參見五番

社長 森秀之助
專務取締役 森真須男
支配人 森幸太郎

資本金五十萬圓

本社 東牟婁郡新宮町

新宮電力株式會社

取締役社長

支配人

電話五二五番
尾崎清三郎 浦田三太郎 坪井虎三郎 和田三郎 安藤治郎

資本金參拾萬圓

本社 海草郡中之島村
營業所 和歌山市三本町中之町

和歌山瓦斯株式會社

電話(八三〇番)
(二七六四番)

取締役社長 廣田善八

資本金拾萬圓

南海瓦斯興業株式會社

電話日方一七〇番

本社 海草郡黑江町

取締役社長 角田 宇兵衛

各種練炭製造並ニ石炭販賣
資本金五萬圓

東牟婁郡新宮町

熊野練炭株式會社

電話四二二三番

取締役社長 柳 雄四郎

専務取締役 勝 又清三

四四

日東製氷株式會社

和歌山工場

和歌山市元町奉行町 電話四八五番
全 久保町四丁目 電話六八六番
元寺町三丁目 電話一五七九番

資本金拾五萬圓

田邊製氷株式會社

電話一一九番

本社 西牟婁郡田邊町江川

東牟婁郡勝浦港

熊野製氷株式會社

主任 雜 賀 清

電話四八番



陸船用石油發動機 製作
製材用諸機械 製作
並ニ附屬品販賣

東牟婁郡新宮町

小内鐵工所

電話 (本店用) 一〇九番
(工場用) 一七〇番
電話 (略) (〇) (コ)
替替穴版二三一一四番

分工場 和歌山縣勝浦港 電話二三番
三重縣長嶋町

四五

諸機械、汽機汽鐘
建築材料製作
資本金貳拾五萬圓

設立 大正六年

和歌山鐵工株式會社

和歌山市南片原二丁目
電話 八四番

取締役社長 岡崎愛之助
專務取締役 原田新二郎
全 岡崎清次郎

鐵工業
陸船用發動機製作

合資會社 和歌浦鐵工所

和歌山市外和歌浦町
電話 七二番

最新高壓無点火石油發動機
ガソリンモーター製作修繕

南鐵工造船所

西牟婁郡田邊文里港
電話 田邊一〇三番
振替 大阪二九〇六一番
東京二七九六六番

陸船用原油發動機製作專門
並ニ諸機械製作

前田鐵工所

東牟婁郡新宮町熊野地
電話 園四番
電略 (マ子)

無点火石油發動機製作

上田鐵工所

武田安吉
西牟婁郡田邊町江川
電話 一一二番

和洋造船業

伴七

前芝幸三郎
西牟婁郡串本港

原油發動機製作

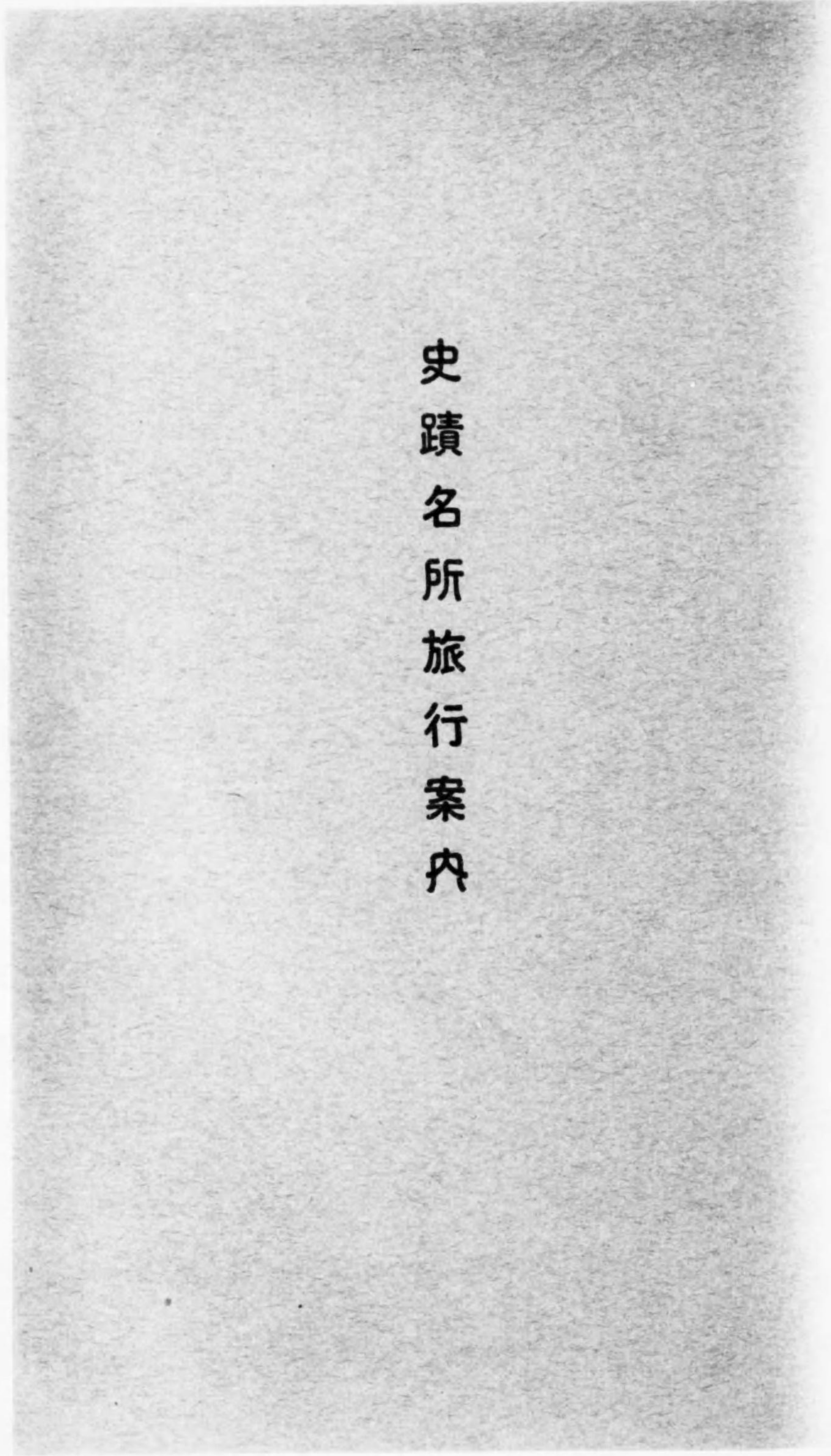
榎本鐵工所

西牟婁郡田邊町元町
電話 四六〇番
電略(工ノ)
振替穴三〇四四七番

造船業

永田藤太郎

東牟婁郡勝浦港
電話 五五番



史蹟名所旅行案内

原油發動機製作

榎本鐵工所

西宮市東部川邊町九丁目
電話 四六二番
東略 五ノ
西宮市東部川邊町七丁目

造船業

永田藤太郎

西宮市東部川邊町
電話 五五番



和歌山市街俯瞰

和歌山市

交通

南海鐵道本線 和歌山市驛
 關西和歌山線 和歌山市驛、和歌山驛
 紀勢西線 和歌山市驛、和歌山驛、東和歌山驛
 加太輕便線 和歌山口驛
 山東輕便線 東和歌山驛
 京阪電車線 市驛ヨリ市内停留所
 海 港 和歌山港(青岸)

地域人口 官衙學校

東西廿餘丁 南北三十餘丁
 十萬人
 番丁、廣瀬、新町、内町、宇治、湊、吹上、雜賀

和歌山縣廳	全	市内電車ニテ縣廳前停留所
和歌山市役所	全	全
和歌山警察署	全	全
和歌山區地方裁判所	全	公園前停留所
和歌山稅務署	全	扇ノ芝停留所
歩兵第二十二旅團司令部	全	兵營前停留所
歩兵第六十一聯隊	全	全
和歌山憲兵分隊	全	扇ノ芝停留所
和歌山郵便局	全	京橋停留所
和歌山測候所	全	縣廳前停留所
赤十字社和歌山支部病院	全	病院前停留所
和歌山商業會議所	全	京橋停留所
和歌山高等商業學校	全	高松停留所

市附近名所、舊蹟

和歌山城

(市内電車公園前停留所)

和歌山中學校	全	兵營前停留所
和歌山師範學校	全	扇ノ芝停留所
和歌山商業學校	全	秋葉山停留所
和歌山工業學校	全	堀止停留所
和歌山高等女學校	全	扇ノ芝停留所
和歌山實科高等女學校	全	公園前停留所
修德女學校	全	病院前停留所
技藝女學校	全	全

虎伏山竹垣城ト稱シ、天正十三年秀吉ノ臣、桑山重晴、初メテ此ノ地ヲ相シテ改城シ、淺野氏ヲ經テ、元和五年八月十八日、徳川家康ノ十子、頼宣、五十五萬五千石ノ親藩トシテ入國スルヤ、改修



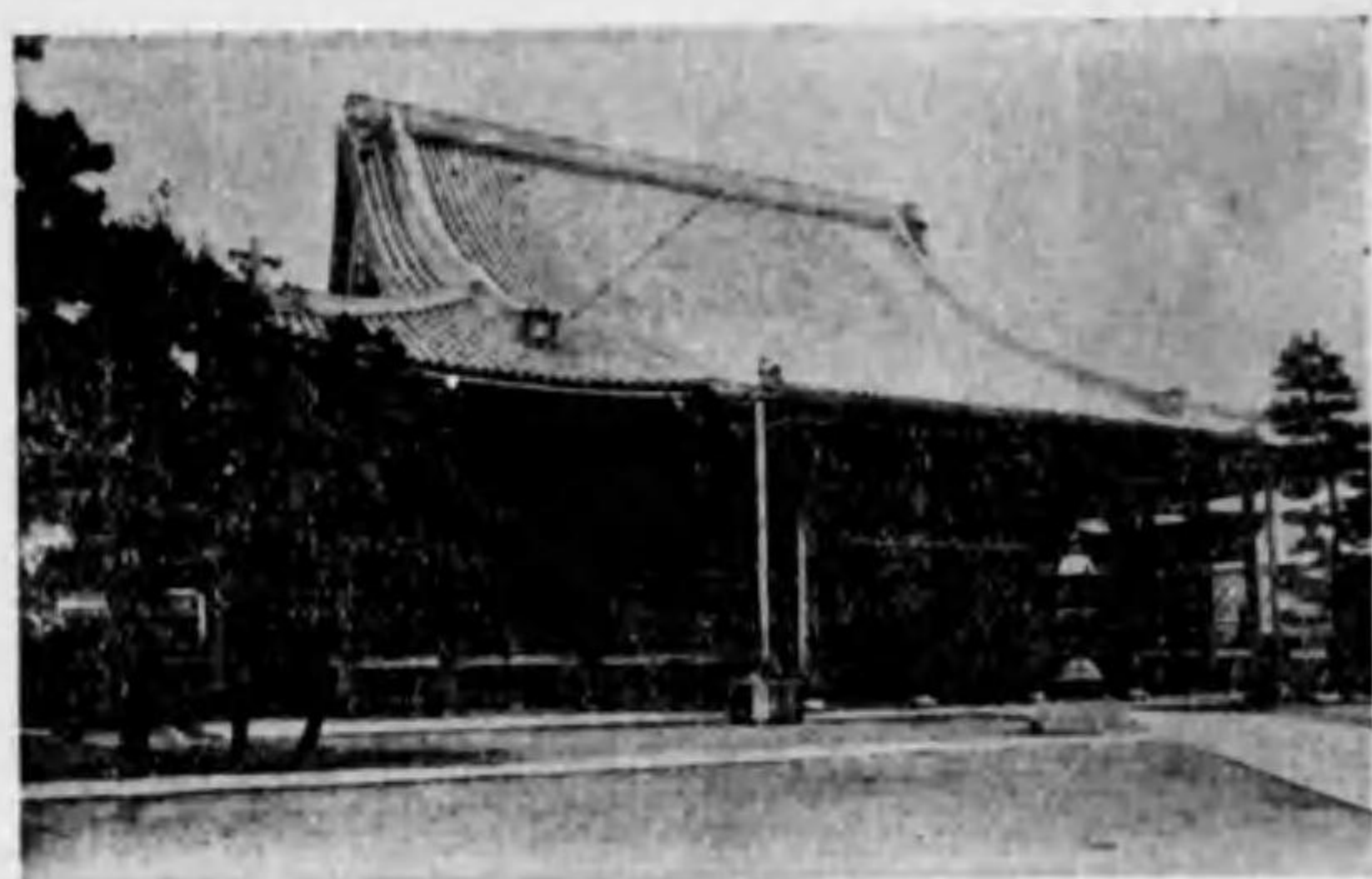
和歌山城

チ加へ居城タリシガ、弘化二年雷火ノ爲メ天主閣ヲ燒カレ再築セシモノナリ。城地ノ總地積六萬二千坪、其内城濠一萬一千坪ニシテ、三層ノ天主閣ハ今尙ホ翠松ノ間ニ聳へ城壁又存ス、全地域樹木多ク殊ニ大手門ニ近ク樹齡五百年以上ト稱セラル、大樟ノ名木アリ。藩ヲ廢シテヨリ陸軍ノ所管ナリシガ、大正四年市ニ貸下ケ和歌山公園トシテ運動場アリ、動物園アリ、商品陳列所、圖書館、ノ設置アリテ四時遊覽客多シ、殊ニ城濠ノ蓮花蕾フル頃ハ更ニ一段ノ興趣アリ。

鷺ノ森御坊

(和歌山市驛ヨリ西南二丁)

西本願寺別院ナリ。永祿六年顯如上人ノ創建ニシテ、天正八年



鷺ノ森御坊

織田勢ト戦ヒシコト大平記

ニ見ユ、南海ニ於ケル本願寺ノ大根據地ニシテ、京都西本願寺ノ本尊ハ曾テ此ノ御坊ノ本尊ナリシヲ遷セシナリト云フ。本堂十七間、四面唐門、鐘樓、鼓樓、宏壯ニシテ市内ニ冠絶セリ。

新築地

(市内電車本町二丁目停留所)

劇場、諸興行場櫛比シ、市内唯一ノ般販ノ地ナリ。



元寺町ノ股盛



日 前 宮

官幣大社 日前神宮

國懸神宮 (山東輕便秋月驛)

所在市外宮村秋月ニシテ、二社相並ビテ鎮座ス、日本神代史中重要ナル古社ニシテ、日前ノ宮ハ日像鏡、國懸ノ宮ハ天日矛鏡ヲ奉祀シ、之ノ二種ノ神寶ハ天照大神ヨリ瓊々杵命ニ賜ヒタル三種ノ神寶ニ添ヘサセラレシ第二ノ神寶ニシテ、歴代鄭重ナル祭祀奉幣アリシト、垂仁天皇ノ御代、名草ナル濱ノ宮ヨリ現在ノ宮地ニ遷リ給ヘリト、明治四年官幣大社ニ列セラレ、全十四年神宮號ニ復シ給フ。官許ノ菊章ハ後小松天皇應永年中御進納ノ由緒アルモノナリ。奉仕ノ紀氏ハ天道根命ヨリ連綿七十七代ノ後裔ナリト云フ。(命ハ神武天皇大和橿原ニテ皇位ニ即キ給フ時ノ木ノ國造ニ任セラレシ御方)



伊 太 祈 曾 神 社

官幣中社 伊太祈曾神社

(山東輕便山東驛附近)

所在、山東村伊太祈曾ニ鎮座、五十猛命(素盞雄命ノ御子)ヲ祀ル、命ハ御妹神大屋津姫命、抓津姫命ト共ニ紀伊國ノ開拓者ニシテ、恰モ出雲ニ於ケル大國主命ト同ジク、命ノ功蹟ヲ本縣ニ扶殖セラレシモノナリ、崇徳、近衛ノ両天皇ノ倫旨ニ紀伊一ノ宮伊太祈曾神社トアルモ見逃シ難キ史實ナリ、農家ノ尊崇殊ニ篤實ナリ。



社 神 山 龜

官幣大社 龜山神社

(山東輕便龜山驛附近)

所在、三田村和田、神武天皇御東征ノ砌、河内
 膽駒山ヨリ大和ニ入ラントセラレシガ、皇軍利
 アラズ皇兄彦五瀬命流矢ニ中リ傷ツキ給ヒ紀州
 ニ迂回シテ再舉テ計リ給フ。内ニ龜山ニテ薨去
 セラレ此ノ地ニ祀ル、社殿寥々タリ、御陵ハ背
 後ノ丘上ニアリ。

代表的旅館ト土産品

和歌山市福町
御旅館 牧

電話二一五番
野

和歌山市丸ノ内
御旅館 有

電話二五番
田屋

和歌山市本町一丁目
御旅館 小

電話四七三番
早川

和歌山市京橋
御旅館 京

電話三二三番
橋館