

アリ手掌及ヒ足蹠ニ在テハ漏斗狀ニ開口ス排
 泄管壁ハ二層ノ上皮細胞ヲ有シ腺体壁質ハ平
 滑筋ヲ有ス但シ筋纖維ノ多少ハ腺体ノ大小ニ
 從テ増減アリ又腺体中ニ存スル腺細胞ハ單層
 ニシテ平低穀子狀ノ元質ヨリ成ル又夫ノ網狀
 ノ毛細管ハ腺体周圍ヲ纏絡ス圖(八) 第九十
 汗腺ノ多少及ヒ其位置ハ皮膚部位ノ異ナルニ
 從テ同シカラス往昔クラス氏ハ人体中ニ殆ン
 ト二百五十萬ノ汗腺ヲ算セリガイ氏ノ檢索ニ
 據レハ肛門部ニ於テモ亦多クノ汗腺ヲ存スト

外耳道ニ於ケル汗腺ハ纏回スルヲナク多量ノ
 脂肪ヲ含有シテ黃褐色ノ分泌物ヲ排洩ス此腺
 ヲ耳垢腺ト云フ
 皮脂腺第一百九ハ葡萄狀腺ニシテ或ハ細小單一
 ナルアリ或ハ強大複雑ナルアリ多クハ真皮中
 ニ存シテ毛髮アル部ハ毛根ト連合シ毛囊中ニ
 粘稠ノ含脂肪液ヲ排洩ス又皮脂腺ノ小ナルモ
 ノハ比較ニ強大ナル毛髮ト連合スルアリ又大
 ナルモノハ毳毛ト連合スルアリ或ハ毛囊ト連
 合スルヲナク直ニ上皮ニ開口スルモノアリ腺

ノ大サハ直徑、二美里迷篤児ヲ有シ其腺細胞ハ大小形成甚タ等シカラズ腺固有膜ハ線狀ノ結締織ヨリ成ル

〔味器〕ハ舌後部ニ存スル輪廓狀乳嘴及ヒ側部ニ存スル菌狀乳嘴ニ在リ共ニ味覺ヲ主宰スル舌咽頭神經ヲ收ム而シテ此等二個ノ乳嘴ハ常ニ人体ニ存在スルモ菌狀乳嘴ハ各人ニ於テ差異アリ又哺乳動物ニ於テハ或ハ存シ或ハ欠クルアリ例之ハ猫ニ於テハ菌狀乳嘴ヲ欠キ海豚ニ於テハ輪廓狀乳嘴ヲ欠ク

味器ノ神經末梢ハ近時ロユウ氏及ヒシワルボ氏ノ發明ニ係ル所ニシテ其結構甚タ複雑ナリ第九十二圖ニ示スカゴトク乳嘴体ノ側面及ヒ之ヲ圍擁スル粘液膜内面ニ杯狀又ハ萌芽狀ノ小体アリ名テ味神体ト云フ〔人体ノモノハ長ク〇〇八美里迷篤児ヲ有ス〕皆上皮細胞様ノ織質ヨリ成ル但シ体ノ上下尖端ハ上皮細胞ヲ欠如ス第三百九
十圖其上皮細胞ハ同圖〔三〕ノ〔イ〕ニ示スカ如ク扁平ニシテ柳葉鐵狀ヲナス之ヲ被蓋細胞云フ此物

相結合シテ恰モ板片ヲ以テ圓柵ヲ構ヘル如キ
 形狀ヲナシ以テ夫ノ味神体ヲ成形ス又此細胞
 ノ相集合スルノ中央即チ味神体ノ中心ヲ云フニ於テ一種
 ノ細胞アリ之ヲ桿狀細胞ト云フ同圖(三)蓋シ此
 物真ノ味神細胞ナランカ
 桿狀細胞体ニ二個ノ突起アリ一ハ上部ニアリ
 テ桿狀ヲ成シ一ハ下部ニアリテ絲狀ヲナス蓋
 シ此絲狀突起ハ軸柱ト思想スヘキモノニシテ
 味神体ノ下部ヨリ進入スル味神經ト連繫ス故
 ニ之ヲ真ノ味神經ノ末器ト云フ說アリ但シ以

上記載セル味神經末器ノ結構ハ皆臆說ニ出ル
 モノニシテ未タ曾テ一人ノ之ヲ目撃セルモノ
 ナシ
 人體ノ嗅神裝置ハ鼻中隔上部上甲介骨及ヒ中
 甲介骨ノ一部ニアリテ特異ノ嗅神經末梢ヲ有
 シ且ツ其部ノ粘膜炎ハ黃色若クハ褐色ヲナスニ
 由テ他部ノ粘膜炎ト區別スルヲ得ル故ニ名テ嗅
 神部ト云フ其他ニ主腔ノ下部及ヒ三個ノ副腔
 ハ緊要ナラズ唯比較解剖學上ニ於テノ論辨
 スル所ノモノナリ

主腔ニ於ケル粘膜ハ血管ニ富ミ毳毛上皮ヲ以テ被包セラル之ヲ「シナイテル氏膜ト云フ許多ノ漿液腺ヲ有ス又副腔ニ於ケル粘膜ハ漸ク薄弱トナリ且ツ腺ヲ欠如ス

鼻ノ知覺神經末梢ニ就テハ猶未タ詳カナラス

嗅神部ノ結構ヲ論ス第四百九十四圖「シナイテル氏膜ノ疆界部即チ嗅神經纖維ヲ分佈セサル粘膜ハ老顰毛上皮及ヒ老漿液腺ヲ有ス但シ其上皮及ヒ腺ハ爾他ノモノト全ク性情ヲ異ニス其他「ボ」マシ氏腺ト名クル所ノ黄色細胞ヲ含有スル管

狀腺ヲ有ス又肥厚シテ顰毛上皮ヲ有セサル上皮ハ嗅神經部ヲ被包ス此上皮ニ二種アリ

〔其一〕長キ圓柱狀細胞第九十四圖〔二〕「イ」ニシテ内ニ黄色ノ顆粒ヲ有ス是畢竟「ボ」マン氏腺ト連合スルニ由ルモノナラン又細胞ノ下部ヨリシテ分歧セル細長薄弱ナル突起ヲ發出シ其突起交互結合シテ粘膜結締織中ニ地平ノ網狀結構ヲ成形ス蓋シ此細胞ニ於テ一ノ神經末梢ヲ有スルトナケレハ全ク上皮細胞ノ變化セルモノナラシカ

〔其二〕嗅神經末器ト看做スヘキモノニシテ上ノ細胞間ニ位ス故ニ一ニ嗅細胞第四百九十圖〔四〕ト云フ其形チ紡錘狀ニシテ一ハ表部ニ位シ同圖〔一〕及一ハ深部ニ位シ共ニ下方ヨリ薄弱微細ナル突起同圖〔二〕及ヲ挺出ス此突起ハ恰モ神經元纖維ノ如ク努脹性ノ小ナル肥厚部ヲ呈ス又紡錘狀細胞ノ上極ヨリ厚徑〇、〇〇一八乃至〇、〇〇〇九美里迷篤児ヲ有スル桿狀体ヲ發出ス同圖〔三〕此モノ圓柱上皮細胞ノ間ヲ上行シテ表面ニ達ス諸他ノ動物ニ於テハ桿狀体ノ終末端ニ一

個乃至數個ノ細長顫毛ヲ有スルヲアリ例之蝦蟇ニ於テ見ルカ如シ同圖〔二〕嗅神經其蒼白色ヲ呈スル元纖維ノ第四百九十四圖〔三〕及ヒ第四百九十五圖〔一〕ニ於テ示スモノハ己ニ前章ニ詳論セリハ分歧シテ上行シ嗅神經ノ細胞層ニ達ス其軸柱ハ第四百九十五圖〔五〕微細ノ線紋ヲナシ遂ニシワシ氏鞘ヲ欠如ス而シテ其元纖維ハ筆毛狀ニ放散シ上方ニ進ンテ肥厚狀ヲ呈シ同圖〔三〕末端ハ遂ニ嗅細胞ノ突起ト連合ス同圖〔六〕以上論載スル嗅神經末器ノ結構ハ始メシルツ

氏ノ首唱セシ所ノモノニシテ多ク臆断ニ出ル
所ノモノ故ニ輒近ニ至リテ遂ニ確實ナラサル
モノトセリ然レモ方今尚ホ其明晰ヲ得サルヲ
以テ姑ク之ニ據ルト雖モ學者宜ク舊説ヲ固守
セス愈々驗索ヲ究ムヘシ
方今「エキス子ル」氏ハ上皮細胞ト嗅細胞トハ其
區別ナキヲ唱説セリ又「プローシ」氏ハ「ジェルツ」氏
ノ舊説ヲ信據レ且ツ同氏ハ嗅神部ニ於テハ網
膜ニ於ケルカ如キ疆界層アルヲ發見シ又嗅細
胞ニ一種ノ氣孔アルヲ發見セリト云フ

〔以下聽神經末梢ニ論及セントス〕

緊要ナラサル副部即チ外耳ハ耳翼外聽道及ヒ
鼓膜ヨリ成ル耳翼ハ薄弱ナル真皮ヨリ被包セ
ラル、彈力性軟骨ニシテ數個ノ横紋筋之ニ附
着ス外聽道ニ腺アリ耳垢腺ト云フ前章已ニ論
載セリ
鼓膜ハ纖維性ノ中隔膜ニレテ其外面ハ薄弱ナ
ル真皮ヨリ被包セラレ内面ハ鼓室ノ單層扁平
上皮ヲ有スル粘膜ヨリ被包セララル血管ハ甚ク
複雑ナル網絡ヲ成形スルモノニシテ曾テ「ゲル

ライヒ氏ノ發明ニ係ルモノナリ其他淋巴管及
ヒ神經ヲ多ク有スルモ神經末梢ニ至テハ未タ
詳カナラス

中耳ハ血管ニ富饒ナル薄弱ノ粘膜ヨリ被包セ
ラル然レテ其血管網ハ靜脈部分殊ニ偏勝ス又
此部ニ存スル鼓膜神經ハ節ヲ有ス耳小骨ハ硬
固ナル骨質ヨリ成リ二三ノ横紋筋之ニ附着ス
エウスタキ氏管ハ有層氈毛上皮及ヒ粘液腺ヲ
有ス尚此ニ分佈スル神經モ亦節ヲ有ス
内耳ハ前庭半規管及ヒ蝸牛殼ヨリ成リ皆水様

淋巴液ヲ充盈スル所ノ膜囊ヲ有ス而シテ爰ニ
分佈スル聽神經ハ一ハ前庭鼓腹及ヒ膜囊ニ終
リ一ハ蝸牛殼螺旋狀板ニ終ル前庭ニ到ルモノ
ヲ蝸牛殼ニ到ルモノ
ヲ蝸牛殼枝ト云フ

前庭及ヒ半規管ノ内面ハ骨膜ヨリ被包セラ
膜ノ裏面ニ液アリ迷路外液ト云フ此骨膜ト鼓
室粘膜ト相結合シテ所謂第二鼓膜ヲ成形ス又
前庭膜囊半楕圓囊及
卵圓囊膜様半規管及ヒ鼓膜ノ壁
ハ二層ヨリ成ル其外層ハ發育不全ナル結締織
ヨリ構成セラレ内層ハ硝子様有核層膜様半規
管ノ部ニ

於テハ乳嘴様ノ扁平上皮ヲ以テ被包セラレ又
ノ隆起ヲ有ス
此等膜囊ノ内圍ヲ充盈スル液アリ迷路内液ト
云フ

聽石ハ微細柱狀ノ結晶直徑〇、〇〇九乃至〇、〇
〇二美里迷篤児ヨリ成リ固有ノ小囊ヨリ被包
セラレ而シテ聽石ハ多ク炭酸石灰ヨリ成レ
亦有機機質ヲ含有スルモノトス

鼓腹及ヒ楯圓囊ニ於ケル聽神經ノ分佈ハ前庭
枝ヨリ来リ卵圓囊ニ於テハ蝸牛殼神經ノ一小
枝ヨリス而シテ此等ノ神經ノ末梢ハ皆前庭雞

冠隆起ノ部ニ其終ヲ占ム魚類例之海鷄ニ於テ
エム、ヒルツ氏ハ單一ノ圓柱狀上皮及ヒ是ト混
在セル桿狀細胞ヲ發見シタリ桿狀細胞ハ其形
狀嗅神經末器ト同一ナルモノト思想スヘキモ
ノナリ又エフ、エ、ヒルツ氏ハ硬骨魚及ヒ蝸牛族
ニ於テ甚タ細長ニシテ強剛ナル小毛ノ一列ヲ
有スル細胞層ヲ發見セリ魚類ノ聽石囊ニ於テ
モ同ク強剛ナル小毛ヲ有ス
人躰ニ於ケル前庭囊ノ陷凹部即チ「ヘンレー」氏
ノ命稱セル聽神經班ハ發育完全ナラサレモ甚

夕廣ク瀰蔓ス而シテ班ノ上皮細胞中ニ微細ナル無髓神經アリテ進入ス且ツ上皮細胞ニ二種ノ細胞及ヒ毛様突起ヲ目撃セリ

蝸牛殻ハ神經ヲ有セサル二個ノ大ナル廻旋道即チ前庭階段及ヒ鼓室階段ヨリ成ル第百九十七圖(良)稱

而シテ此二階段ヲ中隔スルモノハ骨様螺旋板内及ヒ膜様螺旋板外ノ相連合スルモノナリ其

他ライス子ル氏發明ノ第三道即チ中央廻旋道アリ之ヲ横斷スレハ蝸牛殻中軸ニ向フノ尖端ヲ有スル不正三角形ヲ呈ス名テライス子ル氏

蝸牛管ト云フ同圖其底面ニ蝸牛殻神經ノ末梢

ヲ分佈ス蓋シ此管ハ下等動物ニ於テ本然ノ蝸牛殻タルモノナリ

螺旋狀板ノ骨部ハ内ニ蝸牛殻神經ヲ有ス而シテ此神經ノ周圍ニ向テ分出スル纖維束ハ所謂

コルチ氏裝置ヲ成形ス第百九十九圖(チ)コルチ氏裝置ヲ横斷スレハ蝸牛管膜様底面ノ圓錐狀高起部

ヲ見ル但シ高起部ハ内腔ニシテ全螺旋ニ併行シテ廻旋狀管ヲ為ス

コルチ氏裝置ノ内外二列ノ矢狀纖維ハ共ニ上

行シテ裝置ノ高サニ及フ第百九十八圖其外纖維

〔ヨ〕ノ數ハ内纖維〔カ〕ヨリ多クシテ大約二ト三

トノ比例ヲ成ス又矢狀纖維ノ基底ニ於テ發育

不全ナル細胞ヲ見ル

蝸牛管ノ上皮細胞ハ内方ヨリ外方ニ向テ〔蝸牛

殼軸ヨリ螺旋靱帶ニ向フノ方位漸々其長徑ヲ

增多ス〔ト〕同圖又コルチ氏裝置ノ内矢狀纖維ノ内

側ニ細長圓柱狀細胞アリ細胞ノ游離上縁ニ於

テ短小毛ヲ有ス〔リ〕同圖之ヲ〔ダイテル〕氏内毛細胞

ト云フ外矢狀纖維ノ外側ニ三列乃至四列ノ斜

形細胞アリ〔レ〕同圖之ヲ外毛細胞ト云フ尚ホ外

方ニ於テ紡錘狀細胞アリ之ヲ〔ハンゼン〕氏支細

胞〔二〕同圖次テ細胞ハ漸々扁平或ハ低キ骰子形ト

ナル

内外支纖維ノ尖端ハ固有ノ結構ヲナシテ互ニ

連合ス連合部ヨリ奇異ナル地平膜ヲ生ス之ヲ

〔ダイテル〕氏蓋板ト云フ〔同圖〕

蝸牛殼神經ノ末梢ハ何レニ存スルヤ未ダ詳カ

ナラス蓋シ神經ハ螺旋狀骨板ヲ出發スルヤ直

ニコルチ氏廻旋狀管ノ内矢狀纖維間ニ進ハシ

テ遂ニ其一部ハ早ク己ニ内毛細胞中ニ終リ又
他ノ一部ハ進テ外毛細胞ニ終ルモノナラン
同圖

〔五〕 視器

眼球第百九十九圖

ノ外圍ハ囊系統ヨリ構成セラ

ル而シテ後部ノ不透明ナル大部分ハ白膜〔一〕同圖

ヨリ成リ前部ノ透明ナル小部分ハ角膜ヨリ成

ル〔二〕同圖 白膜ノ内圍ハ黑色層即チ葡萄膜ヨリ被

包セラレ其後部ハ多分脈絡膜〔三〕同圖〔毛様突起〕〔ト〕

及ヒ毛様筋〔ハ〕ト共ニヨリ成リ其最前部ハ輪狀

ノ肉簾即チ虹彩〔チ〕同圖ヨリ成ル眼球ノ内容ハ各

異ノ屈折力ヲ有スル中間物ヨリ成ル之ヲ前ヨ

リ數フレハ角膜〔ロ〕同圖 水様液〔即チ前後二房ヲ充

填スルモノニシテ同圖〔ヲ〕ノ前方ヲ見ヨ〕最大ノ

屈折力ヲ有スル硬固質即チ水晶体〔リ〕同圖 及ヒ内

圍ノ多分ヲ充盈シ前ニ淺微ノ凹陷ヲ有スル球

形体即チ硝子体〔ル〕同圖〔ヲ〕ノ後 是ナリ

硝子体ノ多分ヲ被包スル所ノ視神經ノ杯狀放

散即チ網膜〔リ〕同圖ハ前方毛様突起ノ始起部ニ於

テ鋸齒狀体〔ル〕同圖ノ稱ヲ以テ終ル

甚夕複雑ナル眼動脈ヨリ分派スル脈管系ハ多

ク眼球ニ分佈シ亦淋巴管モ欠如セス

角膜ハ二層ノ同質疆膜即チ前面ノ重疊セル扁平上皮細胞後面ノ單一細胞層及ヒ神經ヨリ成
ル

角膜ノ實質中ニ於テ一系ノ罅隙アリ第二百圖其腔

内ニハ能ク人工ニ由テ注入藥ヲ充填スルヲ得

ヘシ但シ注入スルノ後幸ニシテ僅カニ其故形

ヲ存スルヲアルモ多クハ變形スルモノナリ如

斯其形ヲ變スルモノヲ飛散罅隙ト云フ蓋シ罅

隙系統ニ就テハ諸説一定セス或曰注入藥ハ遂

ニ結膜淋巴管ニ及フト

又罅隙ヲ充填スル細胞様内容物ニ於テモ亦諸

説ノ歸スル所ナレ蓋シ細胞ハ夫ノ遊走性ノ淋

巴球ニ非スレテ所謂固定性ノ角膜細胞ナラン

第二百圖左方及下方ヲ見ヨ細胞ノ形チハ星狀ニシテ其核

ハ僅微ノ第一成形質ヨリ被包セラレ其周圍部

ハ薄膜様ニ變化スルヲ見ル又細胞自家ニ定限

アル收縮性ヲ有ス又細胞突起ノ網狀結構ヲ成

形スルヲ見ル

白膜ハ強剛ナル結締織膜ニシテ子午線束及ヒ

此レト交叉スル赤道束ヨリ成リ前方ハ角膜ノ硝子様結締織ニ連合ス又白膜實質中ニ於テ淋巴球及ヒ無色若クハ有色結締織細胞ヲ含有スル罅隙アリワルデール氏ノ發見而シテ分佈スル神經ハ角膜ノ周縁ニ存ス

白膜ト角膜トノ連合部ニ於テ複雑ナル輪狀竇アリ之ヲクレンニ氏竇ト云フ第九圖(三)ワルベ氏ニ據レハ靜脈血ヲ受容スルモノナリト又クレンニ氏ハ竇中ニ淋巴腔ヲ存スト云フ

白膜ノ外後部ハ腦硬膜ヨリ分派スル視神經鞘ヨリ成ル又此膜質ニハ眼筋ノ腱束延長シテ之ヲ肥厚ナラシム

葡萄膜ノ一系ハ前部即チ虹彩ヲ除クノ他皆發育完全ナル血管ニ富ム

眼球ノ全内面但シ虹彩ニ於テハ後面トナルハ網膜ノ有色外上皮層ヨリ被包セラレ

葡萄膜ノ大部分ハ脈絡膜ヨリ成リ脈絡膜ハ薄弱ニシテ疆界不全ナル數層ノ結締織層ヨリ成ル構造左ノ如シ

〔甲〕内硝子様彊層ハ厚徑〇、〇、〇六乃至〇、〇、〇八美里迷篤兎ニシテ前方ニ至レハ厚クシテ不平トナル

〔乙〕薄弱ナル同質層ハ非常ニ發育セル星狀ノ毛細管網ヲ有ス

〔丙〕固有脈絡膜ハ星狀ノ有色結締織細胞許多ノ動脈及ヒ靜脈管ヲ有ス

〔丁〕有色寬鬆ナル結締織ハ白膜ノ内面ト結合スルモノニシテ黑板又上脈絡膜ト云フ其結締織中ニ淋巴腔ヲ成形ス

毛様体及ヒ内方ニ突出スル毛様突起ハ血管網大ニ發育シ且ツ其織質モ亦脈絡膜ト異ナルヲナシ但有色結締織細胞ヲ欠如ス

毛様突起ノ外方ニ平滑筋即チ毛様筋ヲ見ル第百九十九

〔三〕九十九 人体ノ毛様筋ハ角膜及ヒ白膜ノ疆界部ヨリ起リ後方ニ進テ毛様体ニ入ル又内下方ニ

於テ叢狀纖維ヲ見ル最内方ニ於テ輪狀束三三ル

レル氏ノ輪狀筋ヲ見ル

虹彩ノ結締織中ニ於ケル結締織細胞ハ一樣ナラス即チ鮮明眼ニ於テハ無色細胞ヲ有シ黒色

眼ニ於テハ有色細胞ヲ有ス又虹彩ニ二種ノ平滑筋アリ一ハ輪狀纖維ニシテ第一圖括約筋ヲ為シ一ハ放射狀纖維ニシテ第二圖始メ甲筋部ヨリ分散シ起リ周圍ニ至レハ互ニ容接羅列シテ纖維層ヲナスモノナリ開闢又外縁即チ毛様縁ニ於テハ輪狀ノ筋層ヲ見ル

虹彩ノ外縁ハ其前面ニ於テ一種固有ノ組織所謂虹彩齒狀鞅帶ヲ形成ス（スク氏ノ説）

角膜後面ヲ被包スル「ラセメチ」膜ハ角膜周圍ニ於テ一種ノ網狀組織ニ變シ前房ノ外縁ヲ穿

通ス名テ櫛狀鞅帶ト云フ鞅帶織質ハ上皮細胞ヨリ被包セララル、所ノ木材纖維ヨリ結構セラ

ル但レ虹彩前側ニモ亦如此織質ヲ見ル又櫛狀鞅帶ノ木材結構ヲ分界スル閉鎖不全ノ輪狀管アリ之ヲ「ホシタ」氏管ト云フ

毛様神經ノ小神經節ハ脈絡膜中ニ存在シ又毛様筋及ヒ虹彩ハ許多ノ神經纖維ヨリ分佈セラ

ル但レ其神經末梢ニ至リテハ未タ詳カナラス

水晶体及ヒ硝子体ハ已ニ之ヲ論スルモ尚爰ニ其單一ノ關涉ヲ論セントス諸家ノ説ニ從ヘハ

硝子体膜ハ第百九十九圖(ル)ノ部ニ至レハ二葉ニ分離シ其後葉ヲ硝子様膜ト云ヒ其前葉ヲ「チ」ニ「」氏帶ト云フ共ニ水晶体赤道部ニ附着ス「チ」ニ「」氏帶ハ蒼白色ノ強靱ナル纖維ヨリ成ル又二葉ヨリ疆界セラル、三角狀輪狀管ヲ「ベ」チ「」氏管ト云フ

○ 網膜ハ視神經進入ノ部ニ於テ最モ厚ク其厚徑〇、三八乃至〇、二三美里迷篤兒ヲ為シ漸ク周圍ニ至レハ薄弱トナリ赤道部ヲ超テ遂ニ鋸齒縁トナリテ終ル第百九十圖(ル) 視神經進入(リ)同圖ノ外方

大約三乃至四美里迷篤兒ノ部ニ於テ班点ヲ見ル之ヲ黄班ト云フ(レ)同圖 黄班中央ニ凹陷部アリ之ヲ中心窩ト云フ

網膜ハ數多ノ成形元質ヨリ成立シ甚タ複雑ナルノミナラス其質柔軟ニシテ太ク變化シ易キモノナリ故ヲ以テ其驗索古来未ダ十分ナラス但シ軌迹エム、ヒルツ氏及ヒエム、ヒルルル氏ノ研究其功少ナカラス

網膜第百ニ圖ノ外圍ハ單一有色上皮細胞ヨリ被包セラレ次ニ左ノ數層ヨリシテ成ル

其一桿狀体及ヒ圓錐体層次ニ外疆膜是第一層
 第二層トノ間ニ位スルモノナリ其二外顆粒
 層其三顆粒間層其四内顆粒層其五分子層其六
 節細胞層其七視神經纖維層其八、ワルベ氏支
 纖維其九、ワルベ氏纖維ニ變化スル部其十内
 疆膜是ナリ

ワルベ氏ニ據レハ桿狀体圓錐体層及ヒ外顆
 粒層之ヲ神經上皮ト名ケ爾他ノ層ヲ腦層ト名
 ク
 如斯網膜ノ複雜奇異ナル結構ニ於テ先ツ大別

レテ二元質ノ為ス即チ結締織元質及ヒ神經元
 質是ナリ次ニ甲ヨリ 第三百三圖 乙ニ論及セントス
 内疆膜ヲハ即チ結締織様ノ疆膜ニシテ厚徑〇
 〇〇ニ美里迷篤兒ヲ有シ其質水様透明ナリ
 内面即チ硝子体ニ向フ面ハ潤滑ニ分界セラレ
 外面即チ脈絡膜ニ向フ面ハ三角形ノ廣キ結
 締織ヲ以テ始マリ漸ク進ンテ狹小トナル之ヲ
 縦斷スレハ放線狀ノ纖維系統同圖ヲ呈スルモ
 ノナリ但シ此纖維ハ黄斑ニ於テ欠如ス
 此纖維ヲワルベ氏支纖維ト云フ網膜ノ前部

ニ至ルニ從テ漸々其厚徑ヲ増加ス
 支纖維ノ側枝ハ互ニ相連結シ分子層同圖及ヒ
 顆粒間層同圖ニ至リテ網狀ノ基質ヲ成ス此基
 質ハ己ニ腦脊髓系統ノ灰白質ニ就テ詳論セリ
 然レ亦時トシテ挾或ハ細胞様元質ノ支纖維中
 ニ存スルヲアリ外顆粒層モ亦然リ同圖
 基質ハ圓錐体及ヒ桿狀体層同圖ノ基底ニ達ス
 ルハ確實ナレレ尚ホ其遠キニ達スルモ疑ヲ存
 スル所ナシ
 基質ノ基底部ニ達スルモノハ即チ外疆膜トナ

リテ穿孔セララル、疆層ヲ成形ス尚ホ外方ニ進
 ンテハ桿狀体及ヒ圓錐体ノ結質トナル
 神經元質第二百圖ハ結締織元質ト及シテ外層ヨ
 リ論次ス乃チ外層ハ桿狀体及ヒ圓錐体ニシテ
 之ヲ總稱シテ桿狀層ト云フ是他ノ五官神經ノ
 末器ノ如ク末器細胞ト看做スヘキモノナリ但
 シ網膜ニ於テハ末器細胞ノ唯固有形狀ヲ驗知
 スルノミナラス爾他ノ物ヨリ都テ其驗索充テ
 ヲ得ル又桿狀体及ヒ圓錐体ノ形狀ハ各動物ニ
 就テ同一ナラサルモノナリ

桿狀体同圖(五)ハ細長圓柱形ニシテ内外二節ヨリ構成セララル外節ハ狹小ニシテ同質ヨリ成リ強ク光線屈折力ヲ有ス内節ハ短厚ニシテ蒼白色ヲ呈シ些少顆粒狀ヲ為ス下等脊椎動物ノ桿狀体及ヒ圓錐体ノ周圍ハ網膜様色素ヲ有スル鞘膜ヨリ被包セララル又哺乳動物及ヒ人體ノモノニ於テハ色素鞘ノ發育僅少ナリ

桿狀体ハ網膜深部ニ至レハ最大ノ長徑(〇、〇六美里迷篤兎)ヲ有シ前部即チ鋸齒縁ニ近クニ隨テ漸ク短小トナリテ直徑ハ〇、〇三九美里迷篤

兎横徑ハ〇、〇〇一六乃至〇、〇〇一八美里迷篤兎トナル

桿狀体ノ外疆膜下方ニ至レハ尖銳トナリ太ク微細ナル纖維即チ神經元纖維ニ變ス第百三圖(五)第百五圖(三)ヲ見ヨ纖維ハ鉛直或ハ放射狀トナリテ外顆粒層ニ進入シ其經過中高低不等部ニ於テ一種ノ細胞ト連繋ス此細胞ヲ桿狀体粒ト云フ第百三圖(五)ノ(ロ)第百四圖(三)ヲ見ヨ蓋シ桿狀体粒ハ外顆粒層ノ一部ヲ成形スルモノナラン

方今桿狀体ニ尚ホ複雑ナル結構アルヲ發見セ

リ 第二 百 即チ内外二節ノ疆界部ニ於テ平凸面
 ハ 平一ノ小体アリ其扁平ナル基底ハ上方ニ向
 面ハ凸ノ小体アリ其扁平ナル基底ハ上方ニ向
 フ 同圖(二)之ヲグラウセ氏ノ桿狀楕圓体ト云
 フ (一)及(三)之ヲグラウセ氏ノ桿狀楕圓体ト云

又外節ハ人ノ通知スルカ如ク横小板ニ分離ス
 ルヲ得ヘシ 第二 百 四圖(三)「ジュルツ氏ニ據レハ人体ノ小
 板ハ厚徑〇、〇〇〇三乃至〇、〇〇〇四美里迷篤
 兎ヲ有スト云フ又外節ニ於テ縦走溝及ヒ隆起
 ヲリ成ル所ノ縦線アリ 第二 百 四圖(一)(二)(三)第二 百
 其他桿狀体中軸ニ於テリツツテル氏ハ細小ナル

纖維即チ神經纖維ヲ發見セリ
 圓錐体 第二 百 三圖(五)(六)ニ就テハ未タ充全ノ驗
 及 第二 百 五圖(三)ニ就テハ未タ充全ノ驗
 索ヲ得ス人体ノモノハ細長瓶狀ニシテ其基底
 ハ外疆膜ニ接シ其尖端ハ上方ニ向テ短狹圓錐
 形ヲナシ甚ク變化シ易キ元質トナル之ヲ圓錐
 体小桿ト云フ 第二 百 三圖(五)ニ於テ(ハ)ノ上方
 及ヒ第二 百 五圖(三)ノ(イ)ヲ見ヨ是
 桿狀体外節ニ類似スルモノニシテ等シク横板
 ニ分離スルヲ得ヘシ其内節(三)(四)ニ於テ(イ)モ亦桿
 狀体内節ノ如ク縦線ヲ有ス
 圓錐体ノ基底即チ外疆膜ニ近接スル部ニ於テ

細胞様小体ヲ見ル之ヲ圓錐体粒ト云フ（二百三圖）
（八）及（二）第（二百五圖）又圓錐体ノ下降シテ
於ケル（三）ノ下方ヲ見ヨ
外顆粒層ヲ穿通スルニ及ンテ厚徑〇、〇〇ニ美
里迷篤兒許ノ圓錐纖維ヲ發出ス（二百三圖）
蓋シ神經元纖維ノ一束ナルハシ
人眼ニ於テ圓錐体及ヒ桿狀体ノ多少數ハ部位
ノ異ナルニ從テ差異アリ（二百六圖）黄班ニ於テ
ハ唯圓錐体ノミニシテ且ツ此部ニ存スルモノ
ハ甚ク細小ナリ（二）同圖 黄班近圍部ニ於テハ圓錐
体ハ等シク容佈スルモ單層ノ桿狀体輪ヨリ圍

擁セララル（二）同圖 又眼球外圍ニ至レハ圓錐体隔離
シテ稀疎トナリ其餘隙ハ數多ノ桿狀体ヨリ充
填セララル（三）同圖
猿及ヒ諸種ノ家畜ニ於ケル末器結構ハ上ニ記
載スル結構ニ類似ス猫ハ圓錐体ヲ有スレモ其
發育甚ク不全ナリ蝙蝠（ハリヤツミ）針鼠及ヒ土龍（ムクアラ）ハ全ク圓
錐体ヲ欠ク又鳥類ハ都テ數多ノ圓錐体ヲ有シ
シヤメレオン（水陸動物）及ヒ蜥蜴（トカゲ）ニ於テハ全ク
桿狀体ヲ欠如シテ唯圓錐体ノミアリ
ミルレル氏ニ據レハ都テ桿狀体ハ無色ヲ感受

シ圓錐体ハ有色ヲ感受スルノ末器ナリト云フ
 外疆膜ハ大小不等ナル小孔ニ由テ篩狀ニ穿孔
 スルモノニシテ其小孔中ニハ桿狀体ノ尖端ヲ
 容レ大孔中ニハ圓錐体粒ヲ受容ス又膜ノ外方
 ヨリハ同質ノ結質ヲ發出シテ圓錐桿狀二体ノ
 間ニ分與ス
 外顆粒層其基質ハ上ニ論セリハ第二百三圖〔呂〕ニ於テ見
 ルカ如ク重疊セル細胞層ヨリ成ルモノナリ細
 胞体ハ微細ニシテ皆密ニ挾ヲ圍擁ス但シ細胞
 ヲ分テ二種トス一ハ其大サ〇〇〇九乃至〇〇

三美里迷篤兒許ニシテ高ク位シ所謂圓錐体粒
 ト名ル者ナリ同圖一ハ大サ〇〇〇四五乃至〇
 〇〇七九美里迷篤兒許ニシテ低ク位シ所謂桿
 狀体粒ト名クルモノ是ナリ桿狀体粒ハ第二
 百四圖〔四〕ニ於テ見ルカ如ク一種ノ横線ヲ有ス
 顆粒間層ハ未タ完全ナル驗索ナシ「ヒルツ」氏ニ
 據レハ微細ノ桿狀体纖維ハ此層ニ進入シテ最
 微ノ末梢球ヲ形成スト第二三圖〔呂〕ニ於ケル蓋
 シ此説未タ信據スルヲ得ス何トナレハ纖維ノ
 顆粒間層ニ到ルノ前早ク己ニ銳角ニ屈折シテ

他ノ方向ヲ執レハナリ予今之ニ信據ス

又廣キ圓錐體纖維ハ皆同一所ニ於テ三様ノ微細ナル突起ニ分離ス第百三圖(三)上方ヲ見ヨ

顆粒間層ノ柔軟ナル結締織基質中ニ於テ么微

ノ斜走及ヒ横走ノ神經纖維ヲ見ル同圖(三)是蓋シ

桿狀體纖維及ヒ圓錐體纖維ヨリ連續スルモノ

ナラン

内顆粒層ハ第百三圖(伊)ノ(ホ)ニ於テ示スカ如

ク結締織様核若クハ卵圓形ノ小細胞及ヒ有核

球形細胞ヲ有ス同圖(五)此細胞ノ上極ヨリ微細

ナル神經纖維アリテ細胞體ニ進入シ遂ニ著シ

ク微細トナリテ再ヒ下極ヨリ出發ス又此層ニ

存スル神經顆粒ハ都テ横線ヲ存スルトナシ

分子層同圖(四)ハ顆粒間層ノ結締織基質ニ類似

シテ内ニ微細ナル元纖維ヲ含有ス且ツ此内顆

粒層ノ下方ニ存スル微細ノ下降纖維来リテ此

部ノ元纖維ト錯綜スルヲ見ル但シ元纖維ノ經

過ハ如何ノ狀態ヲナスヤ未タ詳カナラス

節細胞層即チ蜂窩層同圖(五)ハ網膜深部ニ於テ

十層乃至六層ヨリ構成セララル、モ漸ク周圍部

ニ至ルニ從ヒ減シテ單層トナル又節小体ハ黄班部ニ在ルモノハ二極細胞ヨリ成ルモ他ハ皆大サ〇、〇三七七美里迷篤兒ノ數極細胞ヨリ成ル而シテ其第一成形質突起ハ外方ニ向テ分歧シ遂ニ分子層ニ達シテ消失ス其軸柱突起ハ内方ニ向テ^{同圖}視神經層ノ視神經纖維^{同圖}ト連繫ス

視神經纖維層ヲ了解センニハ先ツ視神經纖維ヲ論セサルヲ得ス視神經ハ厚徑〇、〇〇四乃至〇、〇〇一四美里迷篤兒ヲ有スル有髓纖維ヨリ

成リ己ニ眼球ニ進入スレハ其髓鞘ヲ失テ蒼白ノ軸柱トナル次テ網膜ニ達スレハ銳角ニ分歧シ或ハ結合シテ複雑ナル神經叢ヲ成形ス但シ纖維束ハ漸々網膜ノ前部ニ至ルニ從ヒ漸ク薄弱トナリ遂ニ彼此ニ疎佈スル軸柱トナル各視神經纖維ハ皆軸柱突起トナリテ節細胞体ニ進入スルモノナリト云フト雖モ方今未タ之ヲ覈認セズ

内疆膜ハ上ニ論スルヲ以テ茲ニ贅セズ

黄斑ニ於ケル結締織基質ハ内疆膜ヲ除クノ他

都テ發育完全ナラス即チ此部ニ於テハ視神經
層ヲ欠如シ節細胞層ハ其周圍部ニ在テハ稍ヤ
發育スルモ中心窩ニ至レハ全ク欠如ス且ツ分
子層及ヒ内顆粒層モ亦存スルヲナレ但シ圓錐
體及ヒ外顆粒層ハ特リ發育ヲ全フスルモノナ
リ
黄斑ニ於ケル圓錐體ハ第二百七圖前條記載スルモ
ノト稍異ナリ其體ハ微細ニシテ大サ〇、〇〇二
八乃至〇、〇〇三三美里迷篤兒ヲナシミツト氏
ノ發見
其小桿ハ大サ〇、〇〇一乃至〇、〇〇〇九美里迷

篤兒ヲ有ス又圓錐體纖維ハ甚タ微細ニシテ圓
錐體粒ハ或ハ淺ク或ハ深ク其位置ヲ占ム同圖
以下尚ホ諸他ノ關涉ヲ畧論セン網膜ノ周圍部
ニ於ケル圓錐體纖維ハ鉛直ニ下降シテ網膜ヲ
穿通シ爰ニ於テ纖維ハ更ニ其方向ヲ變シテ斜
メニ外下方ニ經過シ同圖(イ)
ヲ見ヨ外顆粒層ニ達シテ
一種固有ノ形狀ヲ呈ス
鋸齒縁ニ近接スルニ從テ漸々神經元質ニ乏シ
ク結締織ヲ增多シ遂ニ神經元質ハ消失スルニ
至ル

網膜ノ毛様部トハ鋸齒縁ヨリ「チンニ」氏帶ヲ過キ延テ虹彩又ハ瞳孔縁ニ至ルノ部ニ存スル圓柱狀細胞ノ一系ヲ云フ

網膜ノ血管ハ即チ中心動脈ヨリ分派スルモノニシテ甚タ美麗ナル網結構ヲナシ網膜ノ内面ニ密佈スルモ或ハ又外方ニ進ンテ内顆粒層ニ竄入スルアリ

是ノ血管外膜ハ内膜ト結合スルハ甚タ寬鬆ニシテ且ツ爰ニ淋巴腔ヲ存ス
眼球血管ハ甚タ複雑ニシテ逐一之ヲ記載スレ

ハ徒ニ冗長ニ涉ルヲ以テ爰ニ贅セス
眼球ノ淋巴管ハ第二百「シワルベ」氏ニ據レハ前後眼球淋巴管ヲ區別ス前淋巴管ハ虹彩及ヒ毛様突起ヨリ輻集シ前房ニ於テ中心竇ヲ成ス但シ此管系統ニ角膜及ヒ結膜ノ淋巴管ヲ算入ス
後淋巴管ハ都テ毛様突起ヨリ後圍ニ在ルモノヲ指ス又白膜及ヒ脈絡膜ハ一定ノ淋巴管ヲ有セス然レ氏脈絡膜外位「褐色層」ニアルモノト白膜トノ間ニ於テ淋巴腔アリ之ヲ「ワルベ」氏ノ脈絡膜外腔ト云フ同圖此腔ヨリシテ淋巴液ハ灌テテノシ

氏腔(白膜外面ト眼球後部ノ)テノ^レ氏囊トノ間腔ヲ云フ同圖(子)ヲ見ヨニ達ス己ニ結合セル淋巴管ハ脈絡膜ノ盤窩靜脈ヲ圍擁シ又後方ニ到^レハテノ^レ氏腔ハ所謂鞘上腔(同圖)即チ視神經ノ圓柱形被膜ノ一腔ニ連合ス
 カイ氏及ヒ^レチウス^レ氏ハ神經中樞器ノ淋巴管ニ就テ大ニ苦心セリ同氏ハ曾テ硬膜下腔ヨリ液質ヲ注入セシニ内外ノ神經鞘ニ存スル間腔即チ^レワルベ氏ノ鞘下腔(同圖)ニ達スルヲ得タリ是ヨリ尚ホ灌テ^レワルベ氏脈絡膜外腔ヲ

充填シタリ但^レシワルベ氏ハ脈絡膜外腔ト他腔ト連合スルヲ經驗セサリシ
 又内視神經鞘ノ下方ニ於テ液質ヲ注入スルニ視神經纖維間ニ竄入スルヲ見タリ殊ニ蜘蛛膜下腔ヨリ注入スルニ方リテ然リト
 網膜ノ淋巴管ハ網膜毛血管及ヒ網膜靜脈ヲ鞘狀ニ圍擁ス
 前淋巴管ノ中心竇及ヒ其淋巴道ノ經過ハ先ツ淋巴裂孔ハ^レベ^レト^レ氏管ヨリ前房及ヒ後房ニ連合シ稍大ナル淋巴道即チ虹彩及ヒ毛様突起ニ

存スルモノハ虹彩櫛狀鞅帶中ノホシタ氏腔ニ
開ロフ

デッセメチー氏膜ノ周圍ヨリ液質ヲ注入スレハ
シレンニ氏管ニ達ス

カイ氏及ヒレチウス氏ノ視認セル腦膜ノパチ
ヲニ氏腺ニ於ケルカ如ク淋巴管ト靜脈管トノ

間ニ連合道ノ存スルヤ否ハ未タ凝固ヲ免カレ
スレバルトト氏ハ如斯連合道ノ曾テ存セサルヲ

辨明セリ是恐クハ信スルニ庶幾カラシカ
眼球ノ副裝置ヲ畧論ス眼瞼ハ眼瞼軟骨ト其結

締織中ニ存スルマイボーム腺ヲ含有ス腺ハ彎
曲セル短管ニシテ内ニ脂肪ヲ含有スル細胞ヲ

容ル其排泄管ハ各腺ニ固有スルモ管壁ニ固有
膜及ヒ筋質ヲ有スルナシ此レヨリ排泄セラ

ル、分泌物ヲ眼脂ト云フ
結膜ハ眼瞼ノ後面及ヒ白膜ノ前側ニ於テハ全

ク粘膜ノ性情ヲ為スモ角膜部ニ至レハ扁平上
皮層トナリテ角膜織質ニ轉換ス

結膜ニ數種ノ腺アリ人体及ヒ二三ノ哺乳動物
ニ於テハ細小ナル粘液腺ニシテ腺内ニ脂肪含

有ノ細胞ヲ見ル再嚙動物ニ於テハ角膜周圍ニ
卷田腺アリ「アイヌ子ルノ發見」圖ヲ見ヨ家猪ニ
於テハ外眼皆ニ單一ノ盲囊アリ「マンツ氏ノ發見」又ワルデール氏ニ據レハ人体ノ眼瞼軟骨縁
ニ一種變形セル汗腺アリト
結膜ノ淋巴臙囊即チ「トラホーム腺」ハ己ニ論載
セリ但シ真正ノ淋巴臙囊ハ人眼ニ存スルヲナ
シ
其神經末梢器モ亦己ニ記載セリ宜ク前條ヲ參
考スヘシ

淚腺ハ葡萄狀腺ノ集合セルモノニシテ其分泌
細胞ハ顆粒様圓柱形ナリ排泄管ハ部位ノ異ナ
ルニ從テ結構均シカラス尚ホ其神經末梢ニ至
リテハ方今未タ詳カナラマ

普傑氏組織學卷之九 大尾

明治十年十月二十六日版權免許

譯者兼
出版人

譯者

發兌書林

東京府士族

三浦省軒

栃木縣醫學校第二邸宅寄留

新潟縣平民

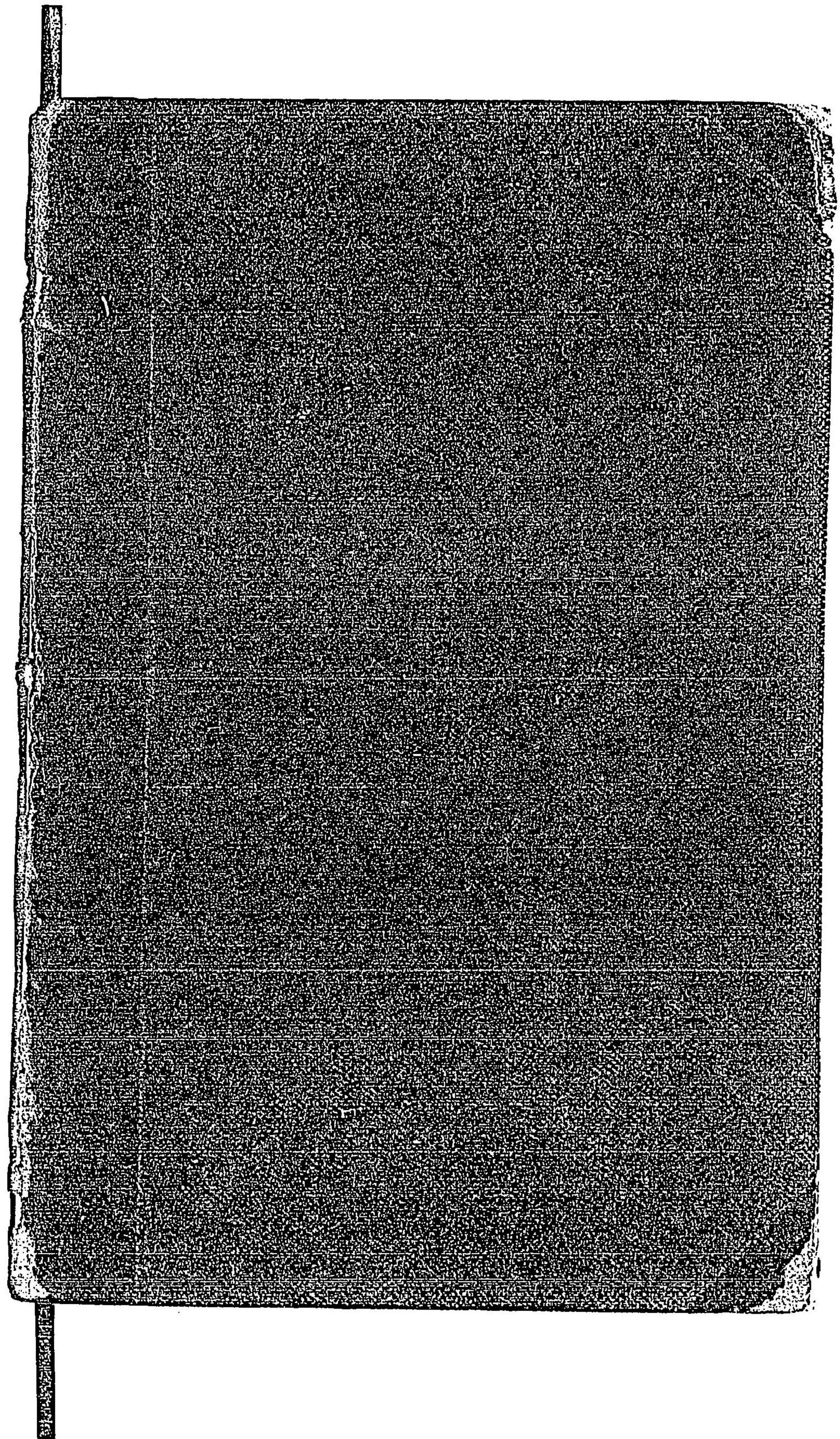
長谷川順治郎

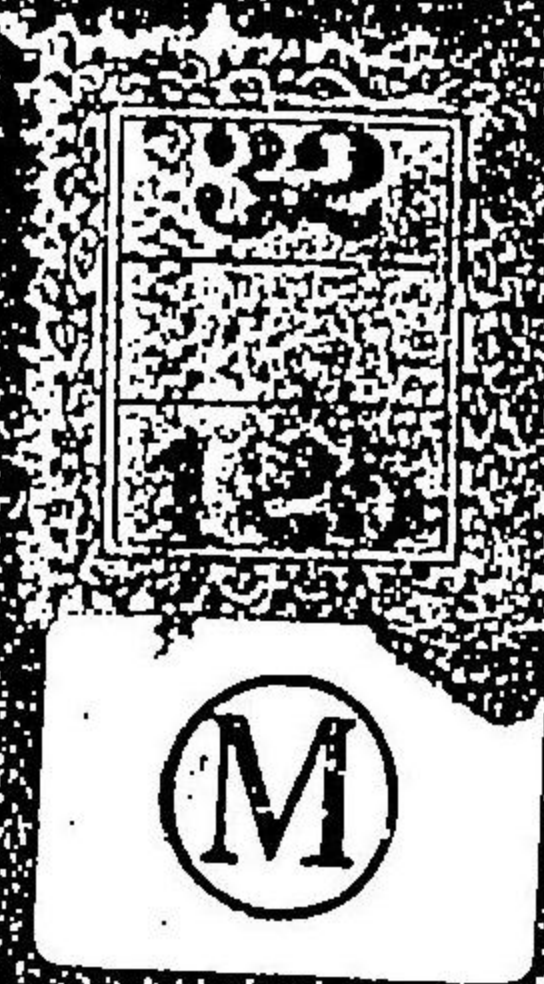
栃木縣醫學校第二邸宅寄留

東京馬喰町三丁目五番地

島村利助

發兌書林





058366-001-4

32-125

組織学 (普来氏)

フライノ著

M11

CBB-0658

