

14.21

330

南滿洲鐵道株式會社
大正三年

0 1 2 3 4 5 6 7 8 9 30 1 2 3 4 5

始



142
330

南滿洲鐵道株式會社事業概況

(大正二年十月)

142-330

南滿洲鐵道株式會社事業概況

寄贈本

會社ノ設立

帝國政府ハ明治三十六年九月五日ノ日露講和條約第六條ニ依リ東清鐵道會社ニ屬シタル長春旅順間ノ鐵道及其一切ノ支線竝ニ之ニ屬スル一切ノ權利特權財產及炭坑ヲ讓受ケ越エテ三十九年六月七日勅令第四百四十二號ヲ以テ當會社設立ニ關スル規定ヲ發布セラレ同年七月十三日陸軍大將子爵兒玉源太郎當會社設立委員長仰付ケラレ同時ニ委員八十名任命セラレ同年二十四日兒玉委員長薨去セラレ翌二十五日陸軍大臣寺內正毅其後任仰付ケラレ同年八月一日政府ハ更ニ寺內委員長外委員八十名ニ對シ會社設立事務ノ管理ニ關スル命令書ヲ交付セラレタリ設立委員ハ前記ノ勅令及命令書ニ遵據シテ事務ヲ進メ同年八月十八日定款ノ認可ヲ受ケ同年九月十日ヨリ十月五日迄ニ第一回ノ株式募集ヲ終了シ同年十一月一日遞信大臣ヨリ會社設立ノ認可ヲ得同十二月七日其設立ノ登記ヲ了シ野戰鐵道提理部其他ヨリ財產ノ引繼ヲ受ケ本社ヲ大連ニ支社ヲ東京ニ置キ四十年四月一日ヨリ營業ヲ開始シタリ

重役

當會社ノ役員ハ總裁副總裁各一人理事四人以上監事三人乃至五人ニシテ總裁副總裁ハ勅裁ヲ經テ政府之ヲ命シ理事ハ株主中ヨリ政府之ヲ命シ監事ハ株主中ヨリ株主總會ニ於テ選任スルコトハ勅令ノ定ムル所ニシテ三十九年十一月十三日男爵後藤新平總裁仰付ケラレ同月二十六日中村是公副總裁仰付ケラレ國澤新兵衛外五名理事ヲ命セラレ同日創立總會ニ於テ

2.11.19
寄贈

中橋德五郎外四名監事ニ選任セラレタリ而シテ總裁後藤男爵ハ明治四十一年七月十四日遞信大臣ニ親任セラレタルヲ以テ同年十二月十九日政府ハ中村副總裁ヲ總裁ニ國澤理事ヲ副總裁ニ昇任セリ現在ノ役員左ノ如シ

總裁	中村是公	副總裁	國澤新兵衛
理事	清野長太郎	理事	久保田勝美
理事	犬塚信太郎	理事	田中清次郎
理事	事法學博士岡松參太郎	理事	野々村金五郎
理事	沼田政二郎	理事	中橋德五郎
監事	河上謹一	監事	馬越恭平
監事	岩下清周	監事	大橋新太郎

本社ノ組織

會社創立當時ニ於ケル本社ノ組織ハ之ヲ五部ニ分ケ部ノ下ニ課ヲ置キ理事ハ各部ヲ統轄シ各自其部ニ屬スル課務ヲ處理スルノ制度ナリシカ故ニ理事ハ日常ノ事務ニ忙殺セラレ汎ク大局ヲ考慮スルノ暇ヲ缺クノ感アルノミナラス課長モ亦其責任ヲ感スルノ度薄キノ嫌ナキニ非サリシヲ以テ明治四十一年十二月之ヲ現在ノ如ク改正シテ各課長ヲシテ其課務ヲ主宰セシメ理事ハ之ヲ指揮監督スルト共ニ重役トシテ常ニ眼ヲ大局ニ注キ内外ノ情勢ニ鑑ミ社務ヲ執掌シ得ルコトトセリ現在ニ於ケル會社ノ組織ハ東京支社及撫順炭坑ノ外本社ヲ庶務

使用人

調査、會計、用度、工務、運輸、鑛業、地方ノ八課ニ分ケ又課以外ニ工場、埠頭事務所、築港事務所、作業所、中央試驗所、地質研究所、學校、病院、旅館、産業試驗場竝ニ各地ノ經理、保線、車輛係及各驛等其他會社ノ經營ニ須要ナル諸機關ヲ設置シ之ニ對スル使用人ハ大正元年度末ニ於テ職員四千二百三十九人、傭人一萬六千二百二十九人(内日本人七千五百七十九人)ヲ算ス蓋シ滿洲ニ於テ事業ヲ經營スル者支那人ノ勢力ヲ利用スルノ必要ナルハ

支那人採用

言ヲ俟タズ殊ニ會社ノ業務ハ支那人ヲ顧客トシ又ハ之ト密接ノ關係ヲ有スルモノ少カラサルヲ以テ其情勢上ノ便益ト勞銀經濟上ノ利益トニ基キ數年以來傭人ニハ多ク支那人ヲ採用スルノ方針ヲ採レリ而シテ之カ爲メ會社ノ直接間接ニ利益スル所亦決シテ少ナキニ非ス

社員ノ待遇

社員ハ待遇ニ就テハ會社ノ頗ル心ヲ用ユル所ニシテ職員(東京支社在勤ノ者ヲ除ク)ニハ一定俸給ノ外手當及社宅ヲ給シ又一年二期ニ賞與ヲ給ス社宅ハ職工傭人ノ末ニ至ル迄(職名ヲ有セサル支那傭人ヲ除ク)皆其身分階級ニ應シテ之ヲ配給セリ蓋シ社宅ノ建設ハ會社土木ノ要部ヲ成シ現ニ全線ニ亘リ施設セルモノ千八百六十餘棟(約六千五百戶建坪十萬坪)ヲ超ユルモ尙其需要ヲ充タス能ハサルヲ以テ近年社員ノ階級ニ應シ一定ノ借家料ヲ給シテ散宿ヲ許スノ制ヲ開キ又貸家ノ便ナキ沿線各地ニ在リテハ民間ノ起業者ヲシテ貸家ヲ建設セシメ會社ニ於テ之ヲ借入レ社宅ニ充ツルコトトセリ現在會社ノ毎月支給スル社宅料金ハ二萬四千餘圓ニ登リ其額尠キニアラスト雖モ會社ハ之ニ依リテ莫大ナル資本ノ固定ヲ免ル

社宅

ルト同時ニ又一方ニ於テハ民間ノ起業者若クハ家主ニ對シ貸家業ヲ營ミ得ルノ利益ヲ與ヘ
タリ

四

修養

會社ハ社員ノ精神上及身體上ノ修養ニ就テモ亦焦慮スル所ニシテ素養アル社員ニハ外國ノ
巡察留學ヲ命シ又見習夜學校及従事員養成所ヲ設ケテ下級社員養成ノ道ヲ圖レリ即チ見習
夜學校ハ現ニ見習生トシテ會社ニ使役セラレ居ル者ノ爲ニ職員タルノ智識及品性ヲ與フル
コトヲ目的トシテ教育シ従事員養成所ハ運輸科、車輛科、電信科ノ三科ニ分テ運輸及電信
科ノ練習生ハ新ニ社員外ヨリ之ヲ募集シ車輛科練習生ハ現在ノ従事員中ヨリ拔擢シテ之ヲ
教育シ以テ有識ニシテ勤勉忠實ナル鐵道従事員ヲ養成スルヲ目的トス又同所ニ於テハ別科

従事員養成所

武道

トシテ鐵道従事員タルヘキ支那人ヲモ養成セリ其他身體上ノ修養ニ就テハ劍道柔道ニ熟練
ナル教師ヲ招聘シ特ニ道場ヲ設ケテ之ヲ獎勵シ又運動會ヲ組織シテ尙武ノ氣風養成ト體育
トヲ努メシム又研學ノ獎勵ニ資センカ爲メ巡回書庫ヲ置キ讀書會ヲ設ケ時々社員ノ各自ヲ
シテ其研究ヲ發表セシメ或ハ來遊ノ學者名士ニ講演ヲ請ヒ又自修會ナルモノヲ設ケテ社員
ニ講師ヲ囑託シ會社ノ業務ニ關係アル各種ノ學科ニ付キ簡易ナル講義録ヲ發行シ社員ニ頒
ナ以テ啓蒙修學ノ便ニ資セリ

自修會

慰藉係

又沿線各地殊ニ荒涼タル中間驛ニ在勤スル者及其家族ノ寂寞ヲ慰メンカ爲メ明治四十二年
特ニ慰藉係ナルモノヲ設ケ其本部ヲ本社ニ置キ全線ヲ十區ニ分テ各區ニ駐在員ヲ置キ斯業

獨身宿舍

ニ經驗アル者ヲシテ之ニ當ラシメ隨時管區ヲ巡回シ各戸ニ就キ慰問周旋シ圖書ヲ貸付ケ園
藝手藝等ヲ傳習シ映畫講演其他ノ娛樂ヲ催フシ且ツ各地ニ俱樂部ヲ設ケテ慰安休養ノ具ヲ
ラシム又社員風紀ノ維持ヲ圖ランカ爲メ慰藉事務ト連絡シテ青年獨身者ノ爲ニ特別ナル獨
身宿舍ヲ建設シ共同生活ヲ營マシメ其風紀ヲ監督ス既ニ獨身宿舍ノ建設成ルモノ奉天、鐵
嶺、長春及安東等ニシテ其他ノ各地ニモ亦漸次之ヲ建設セントス

會社ノ業務

會社ハ明治四十年政府ヨリ財産ノ引繼ヲ受クルト同時ニ主トシテ鐵道及炭坑ノ二營業ヲ開
始シ爾來同三十九年ノ政府命令書ニ從ヒ著々事業ノ擴張進捗ヲ圖リタル結果現ニ會社ノ經
營スル事業ハ頗ル多岐ニ涉ルニ至レリ今之ヲ概括スレハ大要鐵道、海運、港灣、鑛業、電
氣及瓦斯、旅館、地方經營竝ニ試驗所ノ八ニ大別スルコトヲ得而シテ其各事業ニ關スル概
況ヲ舉クレハ左ノ如シ

第一 鐵道

引繼ノ鐵道 會社カ明治四十年四月一日政府ヨリ引繼ヲ受ケタル鐵道ハ

一、大連長春間本線

四三七、五

二、旅順支線

二八、八

三、柳樹屯支線

三、六

- 四、營口支線 一三、四
- 五、煙臺支線 九、七
- 六、撫順支線 三八、九
- 七、安奉線 一八八、九

ノ七線ニシテ安奉線ハ軌間二呎六吋ノ輕軌道ニシテ其他ハ總テ三呎六吋ノ狹軌式ナリシナリ右ノ外奉天新民屯間ノ鐵道モ一旦政府ヨリ引繼ヲ受ケタレトモ同鐵道及之ニ附屬スル一切ノ固定物件ハ明治四十年四月十五日ノ新奉吉長兩鐵道協約ニ依リ同年六月一日清國政府ニ引渡シタルヲ以テ茲ニ之ヲ掲ケス

廣軌改築

會社ハ上記鐵道ノ引繼ヲ受クルト共ニ安奉線ヲ除クノ外全線ヲ四呎八吋半ノ廣軌式ニ改造シ且ツ大連蘇家屯間二百三十八哩三分ハ之ヲ複線ト爲スノ計畫ヲ立テ所謂三線式ニ依リテ著々之ヲ實行シ旅順支線ノ擴軌先ツ成リ明治四十年十一月初メテ廣軌車ノ運轉ヲ行ヒ翌四十年六月一日ヨリ本線及撫順營口兩支線トモ總テ廣軌列車ヲ運轉スルコトナレリ蓋シ戰後勿々諸事不整頓ノ時代ニ於テ僅々一箇年ノ短期間ニ能ク五百哩以上ノ擴軌工事ヲ竣リ二百有餘ノ大機關車ト約二千五百ノ車輛トヲ組立テ且ツ狹軌列車ノ運轉ヲ一日モ休止セスシテ全線些ノ故障ナク一時ニ廣狹兩種列車移リ替リヲ實行スルコトヲ得タルハ會社ノ最モ幸福トシタル所ナリ複線工事も亦改築工事も同時ニ工事を著手シ竣工スルニ從ヒ區間運轉

複線工事

ヲ開始シ四十二年十月二十七日全部ノ開通ヲ見ルニ至レリ此改築及複線工事を爲ニ要シタル費用ハ約壹千五百萬圓ナリ

營口支線

營口支線ハ從來牛家屯ヲ以テ其終點ト爲シタレトモ明治四十二年九月ノ滿洲協約ニ依リ大石橋基點ヨリ十三哩九分ノ地點(營口新市街)ニ停車場ヲ新設スルコトナリ同年十一月ヨリ旅客手荷物及旅客列車便ニ依ル貨物ノ取扱ヲ開始シ從來ノ營口停車場(牛家屯)ハ新設停車場ノ一部トシテ貨物取扱所ト爲セリ煙臺支線ハ當初擴軌ノ必要ナカリシカ煙臺炭坑出炭額漸次増加スルニ至リタルヲ以テ廣軌ニ改築スルノ必要ヲ生シ既ニ其工事を終ヘ四十年三月十一日ヨリ遼陽煙臺炭坑間ニ臨時貨物列車ノ運轉ヲ開始セリ柳樹屯支線ハ目下運轉ノ必要ヲ認メサルヲ以テ休業シ居レトモ政府命令ノ趣旨ニ基キ四十二年十二月是亦既ニ廣軌ニ改築シタリ

煙臺支線

柳樹屯支線

廣軌ニ改築シタリ

安奉線

安奉線ハ前記ノ各線トハ全ク其成立ヲ異ニシ日露戰役中我第一軍ノ急設シタル二呎六吋ノ輕便軍用鐵道ニシテ帝國政府カ明治三十八年十二月ノ滿洲善後協約第六條ニ依リ我國ニ於テ各國商工業ノ貨物運搬用鐵道ニ改築シ引續キ經營スヘキコトヲ清國政府ト協約シタルモノナリ而シテ該鐵道ハ前記鐵道本線ト共ニ四十年四月一日野戰鐵道提理部ヨリ會社ニ引繼カレ會社ハ三十九年ノ政府命令ニ依リ會社經營ノ日ヨリ三箇年以内ニ四呎八吋半ノ廣軌鐵道ニ改築スヘキ任務ヲ授ケラレタリ然ルニ安奉線ハ山嶺重疊セル谷間ノ地ニ在リテ線路ノ

撰擇容易ナラサリシノミナラス施工ニ關シテモ清國政府トノ協議纏マラサリシ爲メ起工遷延シ漸ク四十二年八月七日ニ至リ初メテ福金嶺隧道工事ニ著手スルヲ得タリ爾來奉天及安東ノ兩端ヨリ工ヲ起シ輕便線ノ兩側ニ廣軌條ヲ敷設シ以テ工事中輕便線ノ運轉ヲ妨ケサルノ策ヲ取り又同時ニ清國官憲ト交渉シテ購地局ナルモノヲ設ケ用地買收ニ從事シ工成ルニ從ヒ漸次兩端ヨリ廣軌列車ノ運轉ヲ開始シ以テ工事ノ進捗ヲ努メタリ而シテ福金嶺(四、八八四呎)鷄冠山(三、二五四呎)ノ二大隧道ヲ始メ太子河ノ橋梁(一、七七一呎)其他多數ノ隧道橋梁及大土工ヲ要シ工事甚タ困難ヲ極メタルモ時ヲ閱スルコト二年二箇月ニシテ竣成シ四十四年十一月一日全線百七十哩ノ全通式ヲ舉行セリ此改築工事ニ要シタル費用ハ約貳千參百萬圓ナリトス

狹軌車輛ノ還送

右ノ如ク全線ノ擴軌終了シ從來ノ狹軌車輛即チ機關車二百一十一輛貨車三千七百二十七輛客車百五十七輛ハ不用ト爲リタルヲ以テ明治四十一年度中ニ總テ之ヲ還送セリ又安奉線ノ改築前ニ使用セラレタル同輕便車輛ハ機關車八十二輛貨車六百四十八輛客車五十六輛ニシテ是亦不用ニ屬シタルヲ以テ炭坑築港工場等ニ於テ使用ノ分ヲ除キ其餘ハ軌條ト共ニ隨時希望者ニ賣却セリ

安奉線輕便車輛ノ處分

廣軌車輛

廣軌開通以來旅客貨物ノ増加ニ伴ヒ逐年車輛増加ノ必要ヲ生シ大正二年度末ニ於ケル廣軌車輛ノ數ハ左ノ如シ而シテ客車中ニハ特別車二輛、ブルマン式一等車、寢臺車、食堂車等

ノ優等車輛二十八輛ヲ包含ス内一等食堂合造車三輛及寢臺車五輛ハ當會社工場ノ製作ニ係ルモノトス

機關車	二六六輛	貨車	二、九三三輛
客車	一九一輛	車	二、九三三輛
			三十噸積 二、五八一輛
			五十噸積 二、二五輛(石炭車)
			車掌車 一一九輛
			タンク車 一七輛

運輸規程

鐵道引繼當時ニ在リテハ運輸運轉ノ設備極メテ不完全ナリシヲ以テ會社ハ之カ改良ニ勉メ交通ノ増加發達ヲ圖ルト共ニ運轉ノ安全敏活ヲ期シ明治四十二年十月詳密ナル運送規程及附屬諸規則ヲ制定シテ運送ニ關スル會社ノ責任ヲ明ニスルト共ニ旅客貨主ニ安心ヲ與ヘ作業ノ圓滑簡捷ヲ計リ以テ我鐵道カ歐亞交通ノ國際的機關タルノ性質ニ耻ケサランコトヲ期セリ而シテ此運送規定ハ四十二年十一月改築全通ト同時ニ之ヲ安奉線ニモ施行スルコトトセリ

停車場其他ノ設備

停車場ハ當初極メテ不備ナリシヲ以テ漸次其新築改築増築又ハ修繕ヲ行ヒ同時ニ設備ノ整頓ヲ勉メ就中奉天ニハ約參拾萬圓(旅館設備ヲ含ム)ヲ投シテ一大停車場ヲ新築シ長春ニハ約貳拾參萬圓ノ豫算ヲ以テ大規模ノ停車場ヲ建設スル計畫ニシテ目下工事中ニ屬ス又倉庫ハ從來停車場設備トシテ殆ト全ク之ヲ缺如セシカ故ニ全線ニ亘リ之ヲ建設シ其他各所ニ乗降場貨物積卸場起重機等ノ新設ヲ行ヒ今日ニ至リテハ運輸ノ設備稍其面目ヲ改ムルニ至レリト雖モ大連停車場ヲ首メ驛舎ノ新築、附屬家ノ施設等未ダ著手セラレサルモノ多キヲ

列車長東清
鐵道乘務

以テ其完成ニハ尙幾多ノ歲月ヲ要スルヲ免レス只安奉線ニ在リテハ停車場及其設備ハ擴軌
改築ニ伴ヒ全部新築シタルモノトス其他會社カ交通ノ便益及增加ヲ圖ランカ爲メ施設セル
重ナルモノヲ舉クレハ西比利亞急行列車ニ接續スヘキ東清鐵道列車ニ會社ノ列車長ヲ乘込
マシメテ聯絡旅客ノ便宜ヲ圖リ又貨物輸送ニ付テハ託送ノ便宜積卸ノ敏捷及費用ノ節減ヲ
計ランカ爲メ施設セルモノ少カラス殊ニ希望ニ依リ專用線ヲ敷設シテ貨主ノ便宜ニ供シ又
奉天鐵嶺及長春城内ニハ貨物分局ヲ設ケ鄭家屯其他ニハ運輸課員ヲ常置シテ貨物ノ出廻リ
ヲ勸誘シ託送ノ便宜ヲ圖リ同時ニ石炭ノ販路ヲ擴張シ傍ラ一般經濟狀態ノ調查報告ニ任セ
シム

貨物分局

運轉設備

運轉設備ノ改良及完成モ亦會社ノ怠ラサル所ニシテ各種ノ通信機關、信號裝置、聯絡裝置
等ノ改良完備ヲ圖リ又轉車臺、給水、給炭其他ノ運轉設備ヲ新設改良シ尙機關庫ニ至リテ
ハ既存ノモノニハ増築改築ヲ行ヒ奉天、長春、撫順及大石橋等ニハ之ヲ新築シ漸次其完備
ヲ努メ安奉線ニ在リテハ安東ニ其新築工事中ニシテ合ヤ運轉設備モ稍完成ノ域ニ向ハント
ス又運轉規則ハ假ニ明治三十三年遞信省令鐵道運轉規定ニ依ルモノトシ未タ會社固有ノ統
一的規定ナク既ニ四十二年ニ於テ運轉規程ノ制定ヲ終リタルモ其附屬規則ノ未成ナルカ爲
メ今猶之ヲ實施スルノ運ニ至ラス

運轉規定

急行列車

廣軌既ニ成就シタルヲ以テ明治四十一年十月ヨリ專ラ歐亞交通旅客ノ便ニ供スルカ爲大連
長春間ニ優良ナル寢臺車及食堂車ヲ備ヘタル急行列車ノ運轉ヲ開始シ(時間ハ約十四時間
半)目下一週三回ノ運轉ヲ爲セリ而シテ此列車ハ長春ニ於テ哈爾濱ヲ經由シテ露國ノ國有
列車又ハ萬國寢臺會社列車(ワゴンリー)ニ接續シ又大連ニ於テハ本社ノ上海航路ニ連絡
スルノ便ヲ有ス

安奉線

安奉線ニ在リテハ輕軌時代ニハ運轉頗ル困難ニシテ奉天安東間ニ二日ヲ費シ設備亦極メテ
不完全ナリシカ故ニ旅客ノ不便少カラサリシカ廣軌改築以來漸次面目ヲ改メ從來特別ニ同
線ニ限り施行セル運輸諸般ノ規則ヲ廢シ本線同様ノ規定ニ依ラシメ從テ賃率ノ如キモ亦之
ヲ全然本線ト同様ナル鐵道系統ニ入ラシメタリ次テ會社ハ朝鮮鐵道ト協定シテ急行旅客直
通列車ノ運轉ヲ開始シ初ハ長春京城間ナリシカ次テ之ヲ釜山ニ及ホシ現今ニ於テハ長春釜
山間九百四十二哩ニ直通急行列車一週三回ヲ運轉シ其時間三十四時間半ナリ(長春奉天間
六時間半、奉天安東間七時間、安東釜山間二十一時間、奉天迄ハ長春大連間ノ急行列車ト
同一列車ヲ編成シ奉天ニ於テ之ヲ分割シ一ハ安東ニ一ハ大連ニ向フモノトス)而シテ本列
車ハ長春ニ於テ露國列車ニ釜山ニ於テ關釜聯絡船ニ依リ遠ク日本鐵道ニ接續スルノ便ヲ有
シ長春大連線ノ外ニ歐亞聯絡ノ一大線路ヲ生スルニ至レルモノニシテ交通ノ便益ヲ増進セ
ルコト少シトセス

直通急行車

二等寢臺車

從來會社ノ急行列車ハ一等車ノミニシテ二等車ナカリシカ西比利亞急行列車ニハ二等車ア

ルカ故ニ聯絡旅客ニ取リテ不便少カラサルヲ以テ本年十一月ヨリ二等寢臺車ヲモ連結スル豫定ナリ

聯絡輸送

旅客手荷物

旅客交通上ノ便益ヲ増進センカ爲メ他線トノ聯絡輸送ヲ爲スハ會社カ營業開始以來希望スル所ニシテ漸次其歩ヲ進メ現在既ニ聯絡ノ協定成レル主要ナルモノヲ舉クレハ(一)旅客及手荷物ニ就テハ(1)日鮮滿方面ノ聯絡ハ殆ト完備シ明治四十二年以來本社線ト大阪商船會社大連航路及同航路經由鐵道院線トノ聯絡成リ又四十四年以來本社線ト大阪商船會社仁川航路及同航路經由朝鮮鐵道トノ聯絡並ニ本社線ト朝鮮鐵道及同鐵道經由鐵道院線トノ聯絡成リテ二線又ハ三線聯帶輸送ヲ開始シ(2)京奉線トノ聯絡モ亦成立シ(3)日滿露ノ聯絡ハ四十年六月日露兩國間ニ締結セラレタル鐵道接續假條約ニ基キ四十二年ヨリ本社線ト東清鐵道及烏蘇里鐵道トノ間ニ南滿東清聯絡成立シ又日本國有鐵道、大阪商船會社並ニ露國義勇艦隊汽船、本社鐵道、東清鐵道及烏蘇里鐵道間ノ所謂日滿聯絡成立シ次テ四十四年之ニ露國鐵道ヲ加ヘタル所謂日滿露聯絡ナルモノ成立セリ其他四十三年以來西比利亞經由ノ旅客交通西比利亞及加奈太經由ノ世界一週、西比利亞及蘇士經由ノ週遊ニ關スル旅客國際運輸等協約實施セラレタリ(一)次ニ小荷物ニ付テハ四十二年以來本社線ト大阪商船會社大連航路及同航路經由鐵道院線トノ間ニ連帶輸送ヲ開始シ(二)又貨物ニ付テハ(1)四十四年以來本社線ト大阪商船會社大連航路及同航路經由鐵道院線トノ聯絡成立シ之ニ依リ内地滿洲間ノミナ

小荷物聯絡

貨物聯絡

ラス郵船會社ノ孟買、米國、濠洲及歐洲ノ四外國航路ノ諸港ト滿洲間ニモ亦聯絡輸送ノ便ヲ見ルニ至リ次テ安奉線ノ開通ト共ニ四十四年末朝鮮鐵道トノ聯絡成リ更ニ進ンテ本社鐵道朝鮮鐵道及鐵道院鐵道間ニ三線聯帶貨物輸送ヲ開始スルニ至レリ(2)又日滿露聯絡ニ至リテハ前記條約ニ基キ數回協議ヲ重ネ大正元年五月以來先ツ南滿東清間ノ聯絡成リ日滿及日滿露間ノ聯絡ハ目下尙協議中ニ屬ス

運輸成績

旅客及貨物ノ輸送並ニ運輸收入ハ開業以來逐年著シキ進歩ヲ爲セリ今其毎年ニ於ケル成績ヲ表示スレハ左ノ如シ

年 度	乘車人員	貨物噸數	收 入	支 出
明治四十年度	一、五二二、三三一	一、四八六、四三四	九、七六八、八八七	六、一〇一、六一五
同 四十一年度	一、八六八、一四〇	二、六〇九、〇三六	一一、五三七、一四二	五、一六一、四〇八
同 四十二年度	二、一七九、〇六二	三、五六八、五二七	一五、〇一六、一九八	五、八一八、三三三
同 四十三年度	二、三九九、〇八八	三、九二二、一六四	一五、六七一、六〇五	六、五四二、六四〇
同 四十四年度	三、一五八、二七〇	四、七〇五、六九〇	一七、五二六、二八八	六、九〇八、三五四
大正元年度	三、九〇五、八二二	四、六八一、六九八	一九、九〇七、四五六	七、八四六、九二二

倉庫 又鐵道主要驛ニ貨物ノ貯藏ニ必要ナル倉庫ノ設備ヲ爲スヘキコトハ政府命令書ノ指定スル所ニシテ會社ハ四十一年十月埠頭保管ナル名目ノ下ニ小規模ノ倉庫營業ヲ開始シ主トシテ船舶又ハ鐵道ニ依リ埠頭ニ送致セラレタル貨物ノ保管ヲ爲スヲ目的トシ之ニ對シ倉庫證券

倉庫營業規程

ヲ發行セリ而シテ鐵道沿線ニ在テハ擴軌改築ニ伴ヒ停車場其他ノ設備ト共ニ主要驛ニ於ケル倉庫上家及野積場ノ修築成ルヲ俟テ四十二年十一月以來主トシテ輸送貨物ノ輻輳ヲ緩和スルノ目的ヲ以テ發送貨物保管ナル名目ノ下ニ滿洲特產物ノ野積保管(無料金)ヲ爲スノ制ヲ開キ之ニ對シ一種ノ證券ヲ發行シ金融ヲ得ルノ途ヲ設ケタリ然レトモ以上二種ノ倉庫業ハ共ニ規模狭小ニシテ組織制度亦頗ル不完全ナルヲ免レサルカ故ニ四十二年末以來新ニ倉庫營業ニ關スル計畫ノ準備及規程ノ編纂ニ著手シ四十四年九月ニ至リ漸ク大連埠頭ト共ニ沿線十六驛ニ正則ノ倉庫營業ヲ開始シ荷主ヲシテ金融ヲ得ルノ途ヲ容易ナラシムルト共ニ一方ニ於テハ發送ノ目的ヲ以テ貨物ヲ寄託シタル場合及到著後ノ寄託ヲ依頼シタル貨物ヲ更ニ會社ニ依頼シテ船積シタル場合ニハ其倉入料倉出料等ヲ免除スルカ如キ方法ヲ設ケテテ冬期各驛又ハ埠頭ニ於ケル貨物ノ輻輳ヲ緩和スルノ策ヲ立テタリ而シテ大正元年度ニ於ケル倉庫營業ハ貨物ノ受入百十二萬七千六百六十四噸拂出九十九萬六千八百六十七噸一日平均在庫噸數五萬六千二百二十二噸ニシテ其收入拾萬五千七百貳拾六圓餘ニ達セリ此收入金ハ前記ノ鐵道收入中ニ包含セシメタルモノナリ

火災保險

會社ハ又倉庫營業ノ開始ト同時ニ保管貨物ヲ火災保險ニ付スルノ必要ヲ感シ明治火災保險會社外九社ト特約シ寄託物ハ貨主ノ委任ヲ受ケスシテ之ニ火災保險ヲ附シ保險料ハ當分ノ内會社ニ於テ之ヲ負擔スルコトトシ先ツ大連埠頭ニ保管スル貨物ニ對シ實施セリ而シテ其

工場

保險契約金額ハ大正元年度末ニ於テ八百八拾九萬五千七百餘圓ヲ算セリ
鐵道ニ關スル工場ハ引繼當時ニ於テハ大連驛構内ニバラツク建ノ極メテ粗造ナルモノアリシニ過キサリシヲ以テ先ツ差當リ前速ノ廣軌機關車及車輛組立ノ爲之ニ應急ノ修繕ヲ加ヘ又新ニ機械其他ノ設備ヲ爲スト共ニ大連ニ隣接セル北沙河口ニ一大新工場ヲ設立スルノ計畫ヲ立テ四十一年後半期ヨリ同事業ニ著手シ四十四年八月九日全部ノ作業ヲ開始スルニ至レリ此工場ハ規模頗ル廣大ニシテ獨立ノ水道ヲ敷設シ敷地約三十萬坪煉瓦二階建事務所外建物二十六棟約一萬二千坪ニ達シ最新式ノ設備ヲ具ヘ機關車二十六輛、客車三十六輛、貨車百三十輛ヲ同時ニ收容シ傍ラ諸機械及用品ノ製作修理ヲ爲スノ能力ヲ有シ東洋有數ノ工場タリ

市街經營

工場ノ新設ト同時ニ之ニ隣接スル土地約十七萬坪ニ市街建設ノ計畫ヲ爲シ工場従事員ノ住宅大小百十一棟(約七百戶七千七百坪)ヲ建築シ道路溝渠排水給水一切ノ市街施設ヲ爲シ小學校、診療所、郵便局、貸店等ヲ附置シ大連トノ交通ニハ電車ノ便ヲ開キ既ニ一ノ工業市ヲ成スニ至レリ
右新設工場ノ外遼陽及公主嶺ニ露國時代ノ遺物タル分工場アリ又安東ニハ安奉輕便線ノ爲ニ施設セラレタル小工場アリ其地ノ車輛係ヲシテ工作業務ヲ掌ラシメタリシカ前顯北沙河口ニ於ケル工場ノ施設整フニ從ヒ安東及公主嶺車輛係ノ工作事務ハ全ク之ヲ廢止セリ

第二 海 運

上海航路

廣軌列車ノ開通ニ伴ヒ歐亞交通上ノ便宜ヲ圖ランカ爲日本郵船會社汽船神戸丸ヲ傭入レ明治四十一年八月十日大連上海間ノ定期航路ヲ開始セリ此航路ハ滿洲ヲ經由シテ上海ト歐洲トノ間ニ於ケル最捷通路ナルヲ以テ兩地間ニ往復スル郵便物ハ勿論旅客及貨物ノ運輸ハ鐵道運輸ト相俟テ頗ル樞要ナル施設ニ屬ス爾來旅客及貨物ノ輸送漸ク増加スルニ至リタルヲ以テ更ニ日本郵船會社汽船西京丸ヲ傭入レ四十二年五月ヨリ神戸丸ト共ニ毎週各一回ノ往復ヲ爲スコトトセリ而シテ此二船ニハ四十四年十一月以來無線電信局開設セラレ該航路ノ安全ト利便トヲ著シク増進シタルモ元來兩船共船齡既ニ多キニ過キ不充ナル點ナキニ非サルヲ以テ海事協會ヨリ第三義勇艦榊丸ヲ傭入レ本年八月ヨリ西京丸ニ代ヘテ同船ヲ使用スルコトトセリ蓋シ上海航路ハ素ヨリ直接ノ損失ヲ豫期シテ開始シタル所ナリト雖モ其開始以來ノ發達ヲ示セハ左ノ如シ

年 度	乗船人員	貨物噸數	收 入	支 出
明治四十一年度	一、七二六	一〇、七五九 <small>噸</small>	七八、三三〇 <small>圓</small>	二〇、四、一九九 <small>圓</small>
同 四十二年度	四、三八二	三一、七三五	一九一、二三八	四四、六、二九七
同 四十三年度	四、七七五	五五、八三六	二八〇、〇七七	四七、二、九九六

同 四十四年度	七、七九三	六一、五六一	三六一、七〇二	五〇、九、二四一
大正元年度	七、三二五	一〇、五〇一 <small>噸</small>	五三五、八四九	五五、八、〇八五

近海航路

會社ハ又大連ト渤海沿岸各地トノ間ニ於ケル海運ノ發展ニ資スル爲メ淺吃水汽船ヲ建造スルノ必要ヲ認メテ天潮丸(總噸數一、三〇〇噸) 濟通丸(同、一、三三八噸)ノ二隻ヲ新造シ四十四年度後半期ヨリ大連汽船合名會社ト稱スル海運會社ニ賃貸シテ近海航路ニ使用セシメ居レリ同合名會社ハ芝罘登州龍口石虎嘴天津及安東ト大連トノ間ニ定期航海ヲ營ミ意外ノ盛況ヲ呈シ旅客貨物ノ增加益々著シキヲ見ル

第三 港 灣

當初築港

引繼當時ニ於ケル大連築港ノ狀況ハ露國時代ノ計劃尙未タ其半ニ達セス即チ大埠頭及中央埠頭ノ築造漸ク竣工セルノミ東埠頭工事ハ南部ノ岸壁竣工セルモ北部ハ半成ニシテ防波堤中東防波堤ハ僅ニ捨石工事ニ著手シ西北防波堤ハ其東半部ハ半成ナレトモ西半部ハ全ク未著手ナリ又浚渫工事ハ大埠頭及東埠頭間ニ於テ一度浚渫ヲ行ヘル跡アルモ其他ハ殆ト未著手ト云フヘク其他大埠頭西側ニ一棧橋工事ヲ施シ所々ニ埋築護岸ニ著手セル跡ヲ存セシノミ會社ハ大體ニ於テ露國ノ計畫ヲ踏襲スルコトトシ築港事務所ヲ設ケ又斯道専門ノ學者ニ意見ヲ徵シ著々其工程ヲ進メツツアリ

設備

露國時代ノ築港工事用船舶機器ハ僅ニ二箇ノ軌道起重機ヲ殘存セシノミナルヲ以テ會社ハ築港用諸般ノ設備ハ新ニ之ヲ施設スルヲ要シ其今日ニ至ル迄設備ヲ爲シタルモノハ築港工場ノ外小蒸汽船五、浚渫船六、汽走泥受船三、起重機船九、起重機大小十五等ヲ其主要ナルモノトス

主要工事

工事計畫ノ主要ナルモノ及其工程ヲ示セハ左ノ如シ
一、東防波堤築造工事 東埠頭ノ北端ヲ起點トシテ北北東ニ向ヒ延長千二百二十一尺、頂端幅二十尺高千潮面上十九尺トシ北防波堤トノ間ニ千二百尺ノ港口ヲ存シ其兩側ニ石造燈臺ヲ設ケ又堤上ニ信號臺ヲ築造スルモノニシテ四十二年三月起工四十四年末竣工セリ
二、東埠頭岸壁修築 露國時代ノ既成岸壁ニ接續スル北部ノ半成岸壁ヲ取除キ新ニ南北九百尺東西五百四十尺ノ間千潮面以下三十尺ヨリ直立岸壁ヲ築造スル計畫ニシテ四十一年起工シ既ニ其工程九分五厘(百分ノ九十五)ニ達セリ
三、西北防波堤築造工事 本工事ハ當初東防波堤ノ終端ヨリ港口千二百尺ヲ隔テテ西北西ニ向ヒ延長二千八百尺餘ノ築堤ヲ爲スノ設計ニシテ北防波堤工事ト稱シ四十一年七月起工シ既ニ殆ト竣工セシモ四十三年ニ至リ更ニ之ヲ西方ニ延長シ濱町海岸ニ至ル總延長一萬二千五百尺上幅二十尺高千潮面上十九尺ト爲スノ計畫ニ改メタルヲ以テ目下ノ行程ハ全工程ノ五分二厘ナリ

四、灣内浚渫 港内ヲ千潮面以下二十五尺乃至三十尺ニ港外航路ヲ同三十尺ニ浚渫スルモノニシテ其面積ハ港内約八十萬坪港外四十五萬坪合計百二十五萬坪ナリ四十一年三月著手現在ノ工程五分一厘ヲ了レリ
五、寺兒溝海面埋築工事 埠頭設備、石炭貯藏其他ノ目的ノ爲東埠頭ノ東部ニ沿ヒ港内浚渫土砂ヲ利用シ約十萬坪ノ埋立ヲ爲スノ計畫ニシテ四十三年著手目下其工程四分六厘ヲ終レリ

六、第三埠頭築造工事 現在ノ埠頭ハ完成ノ曉ニ於テモ岸壁ノ總延長七千九百六十五尺ニシテ僅ニ目下ノ需要ヲ充タシ得ルニ過キス然ルニ入港船舶ハ年々偉大ノ速度ヲ以テ増加シツツアルカ故ニ新ニ第三埠頭ヲ築造スルコトハ實ニ焦眉ノ急務タリ此新埠頭ハ大埠頭ノ西方ニ殆ト之ト平行シテ長サ千九百六十尺幅四百尺ニ築造スルモノニシテ大正二年度ヨリ基礎工事ニ著手シタルモ其完成迄ニハ尙六、七年ヲ要スヘキ豫定ナリトス
此外工場用地埋築工事、東埠頭其他各所ニ於ケル既成岸壁基礎改良工事、大山通戎克埠頭修築及護岸工事等既ニ其工ヲ終リタルモノ少カラス尙大連以外ニ於テハ旅順、營口及安東等ニ於テ埋築及棧橋築造工事等ヲ施行セリ

埠頭 築港ノ進捗ト共ニ埠頭設備ノ整頓ハ最モ必要トスル所ナルヲ以テ會社ハ孜孜之ヲ努メ大ニ荷役ノ便ヲ圖レリ而シテ其施設ノ主要ナルモノヲ舉クレハ倉庫ノ新築(二十六棟約二萬九

千坪)豆油貯藏タンク(百噸入五基)小蒸汽船ノ購入(八隻)其他舢舨大小二十七隻及浮標、信號裝置等ヲ改良シ今ヤ船舶ノ出入著離貨物ノ積卸保管ニ多大ノ不便ナキニ至レリ殊ニ四十年十月ヨリ従前多數ノ運送業ニ委シタル埠頭荷役ヲ斷然會社ノ直營ニ移セシ以來大ニ貨物積卸ノ便ト荷主ノ信賴トヲ増進セリ而シテ埠頭ノ荷役噸數ハ大連港ノ發達ニ伴ヒ年ヲ追フテ益々増加シ殊ニ冬期ノ激増ハ到底人力ノミニテハ積卸上遺憾ナキヲ期シ能ハサルヲ以テ「クレーン」裝置及石炭積出設備ヲ爲スノ必要ヲ認メ目下其設計中ニ屬ス

今埠頭荷役直營後大連埠頭ニ於ケル著埠船舶數、船荷及貨車積卸噸數(貨車ノ積卸ハ本來驛ニ於テ取扱フ所ナルモ大連ニ於テハ便宜上埠頭事務所ニ於テ之ヲ取扱ヘリ)及埠頭營業收支ヲ舉クレハ左ノ如シ蓋シ埠頭營業ハ運送業便益ノ爲ニスルモノニシテ收利ヲ目的トスルモノニ非サルカ故ニ收入ノ増加ニ從ヒ漸次料金ヲ低下セルコトハ茲ニ之ヲ記載シ置カサルヘカラス

年 度	著埠汽船數	船荷積卸噸數	貨車積卸噸數	埠頭營業收入	同上支出
明治四十年度	一一四三	九一九、九五二	四一七、八六〇	五七二、四九三	五六〇、一五一
同 四十一年度	一、三九七	一、〇七〇、一三一	一、〇八二、六八一	一、〇二〇、八二八	八四六、六七六
同 四十二年度	一、三七六	一、三六六、五九八	一、二六三、九四六	一、三八〇、七三一	一、一三三、二九二
同 四十三年度	一、五七四	一、四八四、七一九	一、二四八、三九六	一、二二三、三二八	一、一〇一、八一三

同 四十四年度	一、七五二	一、四〇七、九六八	一、二二〇、二八七	一、二五六、七四四	一、一五九、九五五
大正元年度	一、九六八	一、九七七、八八七	一、六六二、三一一	一、六八八、七二〇	一、四八九、三三四

埠頭支所

會社ハ又石炭ノ積出ニ便スル爲メ明治四十三年一月四日旅順港内ノ海面使用、石炭積出假棧橋ノ新設及海底一部ノ浚渫ヲ爲スコトヲ其筋ヨリ許可セラレタルヲ以テ右假棧橋ノ築造及石炭船ノ碇泊ニ必要ナル浚渫ヲ了シ既ニ石炭ノ積出ヲ爲シ得ルニ至レリ營口ニモ亦四十年十一月以來埠頭事務所支所ヲ設ケ護岸棧橋其他ノ工事ヲ施行シ倉庫上家四棟(約三千坪)ヲ建造シ小蒸汽船一隻舢舨八隻ヲ設備シ鐵道ト聯絡シテ石炭其他輸出入貨物ノ取扱ヲ爲スコトトセリ上海ニモ同航路ノ發展及貯炭等ノ目的ノ爲メ埠頭ヲ設クルノ必要ヲ認メ用地二萬餘坪倉庫上家九棟(三千餘坪)其他ノ建物及附屬設備ヲ購入シ四十四年十月ヨリ埠頭事務所上海支所ヲ開設シ安東ニモ亦同四十五年四月ヨリ埠頭事務所支所ヲ開設シタリ今大正元年度ニ於ケル營口、上海及安東支所ニ於ケル貨物取扱噸數ヲ示セハ左ノ如シ

大正元年度	營 口	上 海	安 東
	三三五〇、一四四	二五、四七二	四四、七七四

船渠

船渠ハ大連ニ露國時代ノ築造ニ係ルモノ一アリ長三百八十一呎底幅三十二呎餘深サ二十五呎渠口ハ兩開戸扉式ニシテ工場其他ノ建物二十八棟ヲ附屬セリ會社ハ明治四十年他ノ財産ト共ニ當時之ヲ管理セル海軍ヨリ引繼ヲ受ケ一時ハ其從事員ヲモ繼承シ會社自ラ事業ヲ經

二二
營セシカ四十一年七月無料ニテ川崎造船所ニ貸付シ其經營ヲ爲サシムルコトトシ川崎造船所ハ契約ニ從ヒ必要ナル設備ヲ爲シ船舶諸機械ノ製造ニ從事シ既ニ一二小形汽船ノ新造ヲ爲スアリ蓋シ該船渠ハ僅ニ二三千噸級ノ船舶ヲ入渠セシメ得ルニ過キササルヲ以テ會社ハ六千噸級迄ノ船舶ヲ入渠セシメンカ爲メ目下之ヲ修築シツツアリ

第四 鑛業

炭坑

會社カ當初政府ヨリ引繼テ受ケタル炭坑ハ撫順煙臺及瓦房店附近ニ於ケル炸子窯ノ三坑ナリシモ明治四十年七月日露鐵道接續協約ノ結果トシテ長春附近ニ於テ石碑嶺及陶家屯ノ炭田ヲ露國政府ヨリ引渡テ受ケタリ而シテ現ニ會社ノ採掘スル炭坑ハ撫順煙臺ノ二坑ノミニシテ炸子窯坑ハ邦人某ニ賃貸シ石碑嶺陶家屯ノ二炭田ハ未ダ全ク其經營ニ著手セス
撫順炭坑ハ奉天府ノ東約九哩ニ在リ其炭田ハ渾河ニ沿ヒ延長殆ト五哩ニ亘リ渾河ニ向ヒテ平均約三十度ノ傾斜ヲ爲シ炭層ノ厚ハ百七十五尺ヨリ八十尺ニ至リ平均約百三十尺ニシテ炭層中ノ夾雜物ハ厚二十尺ヲ超エス含有炭量少クモ八億噸ニ上ルノ測算ナリ而シテ政府ヨリ炭坑ノ引繼テ受ケタル當時ノ設備ハ總テ軍事ノ必要ニ出テタル急造的ノモノニシテ一モ永久ノ使用ニ堪フルモノナク一日僅ニ三百六十噸ノ出炭ヲ爲スニ過キサリシヲ以テ會社ハ斯道ニ精通セル故松田博士ヲ炭坑長ニ任用シ慎重之カ計畫實施ニ當ラシム其結果千金寨、

撫順炭坑

楊柏堡、老虎臺ノ三坑ヲ合セテ一日約四千噸ノ出炭力ヲ有スルニ至レリ

右ノ外千金寨及楊柏堡ニ各一箇所ノ大豎坑二組（各上風坑及下風坑ノ二坑ヲ具フ上風坑ノ内徑十八尺下風坑ノ内徑二十一尺）ヲ開鑿スルノ計畫ヲ立テ千金寨ノモノヲ大山坑ト云ヒ楊柏堡ノモノヲ東郷坑ト名ツク大山坑ハ四十年十一月ヨリ掘進ヲ始メ四十二年十二月一日ヲ以テ千六百六十尺ノ深サニ於テ著炭シ東郷坑ハ四十一年十一月十九日ヨリ開掘ヲ始メ四十二年四月五日ヲ以テ八百六十二尺ニシテ著炭シ諸般ノ設備モ略竣成セシヲ以テ大山坑ハ四十四年四月一日東郷坑ハ同年六月一日ヨリ之ヲ營業坑トナセリ而シテ此兩坑完成ノ曉ニハ各坑一日二千五百噸ノ出炭ヲ爲ス豫定ニシテ大山東郷兩坑共既ニ約千五百噸ノ出炭力ヲ有スルニ至リタルヲ以テ前記ノ諸坑ヲ合スレハ目下一日ノ出炭力約七千噸ヲ算ス
會社ハ石炭ノ採掘ヲ最モ經濟的ナラシムルノ目的ヲ以テ之ヲ外國ノ實例ニ鑑ミ慎重研究ノ末楊柏堡ノ一坑ニ填砂法ヲ試驗シタルニ其結果頗ル良好ナルヲ認メタルヲ以テ漸次大山東郷其他ノ各坑ニモ之ヲ施行スル見込ニシテ著々進行中ナリ今毎年度ニ於ケル撫順炭ノ出炭高ヲ示セハ左ノ如シ

填砂法

撫順炭出炭高

明治四十年度	二二三三二五
同 四十一年度	四九〇七二〇
同 四十二年度	七〇六〇四二

同 四十三年度 九一三、七二三
 同 四十四年度 一、三八二、五二四
 大正元年度 一、五二三、二五四

煙臺炭坑

煙臺炭坑ハ遼陽停車場ノ東北約十哩ノ地點ニ在リテ煙臺驛トノ間ニ鐵道ノ便アリ其炭田ハ東西約十三町南北約五十町ニ亘リ炭量約二千萬噸ニ上ルノ見込ニシテ同坑ハ當初探鑛其他ノ豫備工事ヲ爲スニ過キサリシカ四十三年度後半期初ヨリ一部ノ營業坑ヲ開始セリ現今一日ノ出炭量ハ二百噸内外ナレトモ其質半無煙炭ニシテ特種ノ需要アルヲ以テ將來ハ一日約三百噸ノ採掘ニ堪フル程度ノ設備ヲ施ス見込ナリ

撫順炭ノ特質

撫順炭ハ日本炭ト同シク第三紀層ニ屬シ其色漆黑ニシテ光澤強ク揮發分ニ富ミ燃燒熾盛ニシテ七千五百「カロリー」ノ火力ヲ有スル有煙炭ナリ其特色トシテハ灰分極メテ少量ニシテ「クリーンカー」ヲ生スルコト少ナク又硫黃分ヲ含有スルコト僅少ナルカ故ニ汽罐ヲ損傷スルコトナシ即チ撫順炭ハ揮發分ニ富ムカ故ニ瓦斯製造用トシテハ日本産一等炭ニ比肩スヘク又機關車及船舶用ニモ大ニ適當セリ依テ會社ハ普ク海外ニ撫順炭ノ性質ヲ廣告スルニ力ヲ盡スト同時ニ滿洲内部ノ需要ヲ喚起スルニ努メタル結果其需要ハ漸次好況ヲ呈シ大正元年度ニ於ケル滿洲各地ノ販賣高ハ八十九萬三千餘噸ニ及ヒ各地ヘノ輸出炭ハ五十六萬八千六百餘噸船舶燃料炭ハ十八萬餘噸ニ上ルニ至レリ其海外輸出ハ四十年後半期ニ於テ始テ

賣炭

上海ニ千二百噸ノ試賣ヲ爲シタルニ過キサリシカ聲價日ヲ逐フテ加ハリ其販路モ日本各地朝鮮、浦鹽、哈爾濱、芝罘、天津、上海、漢口、廣東、臺灣、香港、新嘉坡、西貢等ニ擴布スルニ至レリ依テ會社ハ滿洲内部ニ在リテハ各地ニ貯炭場ヲ置キ本社鑛業課ノ外各重要地ニ出張員ヲ配置シ輸出炭ニ關シテハ京城及龍口ニ出張員ヲ置キ其他ハ代理店ヲシテ販賣ヲ爲サシメ尙上海、香港、新嘉坡ニハ賣炭事務見習ノ爲メ社員ヲ派出シ天津其他ノ重要地ニハ適應ノ貯炭場ヲ設備セリ而シテ運炭ハ他ノ運送業者ニ委託スルノ外二隻ノ運炭船ヲ所有シ且ツ特ニ備船セルモノ現在十四隻ニ上レリ
 今毎年ノ賣炭及其收支ヲ示セハ左ノ如シ

期 間	賣 炭 高	鑛 業 收 入	同 上 支 出
明治四十年度	二〇一、三三〇	一、四八四、二一九	九三二、二一四
同 四十一年度	四四三、〇一三	二、七〇二、六二二	一、六七五、二八四
同 四十二年度	七一四、〇四九	四、〇二五、七六五	二、七九五、七七〇
同 四十三年度	一、〇四八、〇八四	五、七四八、七五六	四、〇八一、四六八
同 四十四年度	一、一七五、四六二	六、四六三、六四九	四、二八五、五四七
大正元年度	一、六四一、九〇二	九、一九三、七五三	七、三四七、〇九一

骸炭製造

撫順炭ハ本來骸炭製造ニ好適セサルモ種々研究ノ結果之ニ本溪湖炭又ハ煙臺炭ヲ加フルカ或ハ低温蒸溜ヲ爲ストキハ骸炭製造ヲ爲シ得ル見込確實トナレルヲ以テ撫順ニ骸炭製造場

ヲ建設スルニ決シ特殊ノ直立爐五基ヲ築造シ一日石炭約五十噸ヲ原料トシテ三十二噸ノ骸炭ヲ製造シ副産物トシテ「タール」及硫酸安母尼亞ヲ採收シ又之ヨリ發生スル瓦斯約五十萬立方呎ハ之ヲ骸炭製造ノ燃料ト爲スノ計畫ニ依リ著々工程ヲ進メ既ニ本年十月ヨリ作業ヲ開始スルニ至レリ

モンド瓦斯

其他撫順ニハ發生窯十一臺ヲ裝置シ一日二百四十噸ノ硬炭及石炭ヲ混用シテ硫酸アンモニア約十噸ヲ製造シ而シテ其發生シタル瓦斯ヲ以テ汽罐ヲ熱シ三千「キロワット」ノタービン發電機ニ必要ナル蒸汽ヲ供給シテ電力ヲ造リ其電力ハ之ヲ炭坑填砂法ニ使用スルノ計畫ヲ遂ケ既ニ其工事ニ著手シ大正三年十月迄ニハ同工事全部竣成ノ見込ナリ

市街經營

撫順炭坑ノ開發ト共ニ炭坑従事員其他ノ住居ヲ設クルノ必要アルヲ以テ會社ハ即チ同炭坑ノ附帶事業トシテ新市街ヲ經營スルノ計畫ヲ立テ炭坑用地二百四十萬坪中約三十萬坪ヲ開拓シ社宅約二百八十棟(九百五十戸)ニシテ建坪一萬六千坪ヲ建築シ道路、橋梁、溝渠、排水等市街經營ニ必要ナル一切ノ設備ヲ施シ尙小學校、病院、俱樂部、電氣、瓦斯、水道其他公共的機關ヲ附置セリ此附屬地ニ居留スル人口ハ大正元年度末ニ於テ日本人四千七百五十二人ニシテ之ニ支那人ヲ加フレハ二萬三千九百七十七人ニ達シ病院ハ各分科ヲ備ヘ一年ノ患者取扱總數約六萬五千七百餘名ヲ算シ電氣ハ炭坑作業ノ原動力タラシムルト同時ニ四十一年十二月ヨリ燈火及電力ノ一般供給ヲ開始シ大正元年度ニ於ケル使用電量ハ七百十萬九千五

百二十九キロワット時ニ上リ瓦斯及水道モ亦既ニ供給ヲ開始シ瓦斯ノ供給總量ハ千三百七十二萬七千方呎ニ達セリ

第五 電氣及瓦斯

作業所

目下會社ノ經營スル電氣營業ハ撫順ヲ除ク外(撫順ニ於ケル電氣、瓦斯、水道等ノ營業ハ皆炭坑勘定ノ下ニ經營セリ)大連、奉天、長春及安東ノ四箇所ニシテ瓦斯ハ只大連ニ於テノミ之ヲ經營セリ而シテ從來電氣ニハ電氣作業所ヲ置キ瓦斯ニハ瓦斯作業所ヲ置キ其主管ヲ別ニシタルモ會社ハ事務ノ統一及簡捷ヲ圖ランカ爲メ大正元年十二月之ヲ合併シテ一ノ作業所ト爲シ其下ニ電氣部及瓦斯部ヲ置クコトトセリ

大連ノ電氣業

會社カ政府ヨリ其出資財産ノ引繼ヲ受ケタル際ニ於ケル大連ノ電氣設備ハ一通リノ通信設備ト不完全ナル發電所トアリタルノミナリシカ爾來銳意其改良發達ニ力メ四十年十月ヨリ大連ニ於テ電燈及電力供給ノ營業ヲ開始セリ而シテ其需要ハ漸次盛況ヲ呈シ發電容量不足ヲ告クルニ至レルヲ以テ之ヲ擴張スルノ必要ヲ認メ三千「キロワット」發電ノ設計ヲ立テ四十一年度後半期ヨリ工事ヲ進メ既ニ全ク竣成セシカ尙不足ヲ告クルニ至リタルヲ以テ大正元年度更ニ千五百「キロワット」發電機一臺ヲ増設セリ而シテ大連ニ於ケル大正元年度末ノ電燈供給口數ハ六千五百十六、燈數五萬七千八十六(十六燭光換算)ヲ算シ又同年度中ニ供

電鐵

給シタル電力ノ延馬力ハ二百四十一萬餘ニ達セリ

會社ハ大連市内ノ交通機關トシテ延長十三哩餘ノ電氣鐵道ヲ敷設スルノ計畫ヲ立テ四十二年九月二十五日ヨリ營業ヲ開始シ尙ホ大連ト北沙河口工場及星ヶ浦海岸ホテル地トヲ聯絡センカ爲ニ市外線四哩餘ヲ増設シテ四十四年一月一日ヨリ營業ヲ始メ次テ老虎灘ニモ市内線ノ終端ヨリ三哩餘ノ電鐵ヲ布設シ同年八月一日ヨリ之カ運轉ヲ開始シ其大正元年度末ノ營業哩ハ十七哩餘ヲ算セリ又小崗子及埠頭間ニハ電車ニ依ル貨物ノ運搬ヲ開始シ目下電車運轉車輛ハ客車四十七輛貨車十輛撤水車一輛ナリ其他電氣ノ附屬事業トシテ大連ニ電氣遊園ヲ設ケ諸多ノ娛樂的設備ヲ爲シ電車開通ノ日即チ四十二年九月二十五日ヲ以テ開園シタリ同園ノ營業ハ當初之ヲ個人ニ請負ハシメタルモ四十二年二月ヨリ會社ニ於テ直營スルコトトセリ

奉天ノ電氣業

奉天ニ於テハ四十一年六月ヨリ電燈營業ヲ開始シ翌年發電所ノ新築ニ著手シテ二百キロワットノ發電機二基ヲ据付ケタリ而シテ大正元年度ニ於ケル電燈供給口數ハ一千〇九十五、燈數九千九百六十六(十六燭光換算)ニシテ供給電力ノ延馬力ハ五萬七千五百餘ナリ

安東ノ電氣業

安東ニ於テハ安東電氣株式會社ノ營業ヲ讓受ケ四十四年一月一日以來發電所其他ニ改修ヲ加ヘテ營業シツツアレトモ極メテ不完全ナルヲ以テ新ニ發電所ヲ建設シ更ラニ擴張工事ヲ爲シツツアリテ目下安東ニハ新舊發電所ニ百キロワット力發電機三臺ヲ設備セリ而シテ大

長春ノ電氣業

正元年度ニ於ケル電燈供給口數ハ一千〇六十二、燈數五千六十一(十六燭光換算)ニシテ供給電力ノ延馬力ハ二萬一千餘ナリ
長春ニ於テハ先キニ大連ニ於テ使用セシ二百五十キロワット發電機三基及附屬汽機全部ヲ移設シ四十三年二月ヨリ營業ヲ開始セリ而シテ大正元年度ニ於ケル電燈供給口數ハ一千五十八、燈數九千六百八十二(十六燭光換算)ニシテ供給電力ノ延馬力ハ二百二十五ナリ
今電氣營業ノ成績ヲ示セハ左ノ如シ

年 度	大連		奉天		長春		安東	
	發電總量 キロワット	收入 円	發電總量 キロワット	收入 円	發電總量 キロワット	收入 円	發電總量 キロワット	收入 円
明治四十年度	九,五五五	六,四九二	一〇,一八八	—	—	—	—	—
同 四十一年度	一七,七九二	一八,三六八	一七,九四八	三,四二六	—	—	—	—
同 四十二年度	三三,〇八八	三三,七一三	三三,七五一	五,八三〇	—	—	—	—
同 四十三年度	六〇,一九七	五〇,八六八	五〇,九三三	七,二七三	—	—	—	—
同 四十四年度	七四,七二〇	六二,七〇七	七三,九〇三	七,九一〇	—	—	—	—
大正元年度	七四,四九〇	六二,八六八	八三,九九五	六,八三〇	—	—	—	—

會社ハ大連ニ於テ燈火煖房工業其他各種ノ需要ニ供スル爲メ一晝夜三十萬立方呎ノ石炭瓦斯ヲ製造スル計畫ヲ立テ十五萬立方呎ノ瓦斯溜ヲ設備シ四十三年三月ヨリ營業ヲ開始セリ而シテ瓦斯ノ需用ハ意外ニ多ク既ニ供給不足ヲ感スルノ勢トナレルヲ以テ大正元年中瓦斯

ノ製造能力ヲ更ラニ五萬立方呎増加シ且ツ五十萬立方呎ノ瓦斯溜ヲ増設シ目下二十萬立方呎ノ製造裝置増設中ナリ而シテ大正元年度ニ於ケル瓦斯製造高ハ七千四百四十四萬六千九百立方呎ニシテ骸炭四千七百七十九噸、タール八萬二千七百七十四噸ノ副生物ヲ得タリ其毎年度ニ於ケル營業成績ヲ示セハ左ノ如シ

年 度	瓦斯製造高	裝炭量	供給量	收 入	支 出
明治四十三年度	二四九〇三、一〇〇 ^{立方呎}	二、一三三 ^{英箱}	二〇四一八、九五六 ^{立方呎}	六〇、八〇一 ^円	四六、八六一 ^円
同 四十四年度	五二、六二六、三〇〇	五、二五九	四九、九八二、九〇〇	一三〇、四四二	七七、二四六
大正元年度	七一、四四六、九〇〇	六、四五四	六七、七八四、八〇〇	一七二、四四〇	九三、一〇六

第六 旅 館

旅館

旅館ノ經營ハ亦政府命令書ノ記載スル所ニシテ會社ハ鐵道交通ノ便益ニ資スルカ爲メ明治四十年四月ヨリ其設計ニ著手シ同年八月一日ヨリ大連ヤマトホテルヲ開業シ洗濯場、理髮所及馬車部ヲ附設シ次テ同四十一年三月二十一日ヨリ旅順ヤマトホテルヲ開業シ長春ニ於テハ同四十年度ヨリ旅館ノ新築ニ著手セシカ其落成ニ至ル迄假ニ會社ノ俱樂部ヲ以テ旅館ニ充テ同四十一年十月一日ヨリ營業ヲ開始シ新旅館ノ建築成ルヲ待テ同四十三年二月一日ヨリ之ニ移轉シ奉天ニ於テハ新停車場ノ一部ニ之ヲ施設シテ四十三年十月一日ヨリ營業

ヲ開始セリ其他内外ノ避暑客ヲ招致センカ爲メ大連ニ接近シ風景最モ佳ナル星ヶ浦ニ海岸ホテル、貸別荘及海濱ノ娛樂ニ須要ナル施設ヲ爲シ四十三年八月ヨリ營業ヲ開始シタルニ外人ノ來遊漸ク盛ナルニ至レリ

大連ニ於テハ上海航路開始以來旅客頓ニ増加シ在來ノ旅館ノミニテハ到底需要ヲ充タスニ足ラサルヲ以テ新ニ一大旅館ヲ建築スルノ計畫ヲ立テ其工事ニ著手スルト同時ニ差當リ必要ニ應スル爲メ舊本社事務所ノ建物ニ修理ヲ加ヘ四十二年二月ヨリ之ヲホテル本館ニ充用シ在來ノ本館ハ別館トシテ存置スルコトトセリ而シテ上記ノ新旅館モ工事略竣成シタルヲ以テ大正三年度ヨリ營業ヲ開始スル豫定ナリ
今各ヤマトホテルノ營業成績ヲ示セハ左ノ如シ

投宿旅客延人員

年 度	大 連	旅 順	長 春	奉 天	星 ヶ 浦
明治四十一年度	一、四七四 ^人	四〇 ^人	—	—	—
同 四十二年度	三、五五六	一、二九六	一、一四四	—	—
同 四十三年度	六、六五八	一、三八三	二、四六六	—	—
同 四十四年度	六、九七八	九二二	四、七二〇	一、八三〇	三〇六
大正元年度	一〇、八一	一〇、六三	四、五八一	三、三七三	一、七四八
大正元年度	八、三九五	一〇、七八	三、五八九	三、七八六	一、二二〇

旅館營業收支

年 度	大連		旅順		長春		奉天		星沙浦	
	收入	支出	收入	支出	收入	支出	收入	支出	收入	支出
明治四十年度	五八一八〇	八五九四三	一、二二三	四、二七七	—	—	—	—	—	—
同 四十一年度	一〇三、八四四	一〇六、四〇一	三二、一五八	三八、一九九	一、一三四二	一、三〇五九	—	—	—	—
同 四十二年度	一三六、二七四	一四〇、二五九	二五、五四二	三三、三三二	二、九三七七	三、七六三	—	—	—	—
同 四十三年度	一三三、九七六	一五六、四四〇	一六、八五四	三二、六七七	四、五四〇九	六、二五三	一九、六七八	三、六五三	二、八七五	一四、九六五
同 四十四年度	一三八、八〇二	一四三、八五五	一六、一八六	二五、二七一	四、一七八	五、七五八七	三七、五二九	四、五七九五	一、七七三三	二、五七三三
大正元年度	一三三、七三五	一三七、四四七	一四、七九六	二五、八九六	三、四一四四	四、六七六一	三九、七九六	四、二一九	一、三四七六	二〇、一九四

第七 地方經營

地方經營 會社ハ政府ノ命令書ニ依リ一方ニ於テ附屬地内ニ於ケル教育、土木、衛生等ノ施設ヲ爲スヘキ義務ヲ負擔スルト同時ニ他方ニ於テハ其費用ヲ支辨スル爲メ政府ノ認可ヲ受ケ附屬地内ノ居住者ニ對シ手数料ヲ徵收シ其他必要ナル費用ノ分賦ヲ爲スコトヲ得ルノ權能ヲ附與セラレタリ而シテ明治四十年會社ノ初メテ地方經營ニ著手シタル當時ニ在リテハ鐵道沿線各地ニハ居留民會ナルモノアリシヲ以テ會社ハ一時ノ便法トシテ之ヲ地方機關タラシメタルモ同年十月全ク之ヲ廢シ遼陽、奉天、長春外四箇所ニ會社出張所ヲ置キ地方經理ノ任ニ

地方機關 當ラシム次テ四十一年十二月會社ノ組織改正ニ依リ地方部ヲ地方課ト爲スト共ニ出張所ヲ改メテ經理係トナシ以テ各地ノ行政ヲ管掌セシム現今此經理係ヲ置クノ地ハ瓦房店、大石橋、遼陽、奉天、鐵嶺、公主嶺、長春、本溪湖及安東ノ九箇所ナリトス而シテ大連ニ在リテハ本社地方課、沙河口ニ在リテハ工場、撫順ニ在リテハ炭坑庶務課ニ於テ地方經理ノ任ニ當リ經理係ノ設置ナキ地方ニ在リテハ驛長ヲシテ理事事務ノ一部ヲ司ラシム

公費 地方經營ニ要スル費用ニ關シテハ附屬地内公共事業ノ施設ニ屬スルモノハ總テ會社ノ負擔トシ經常費ハ居住者ノ納付スル公費ヲ以テ之ニ充テ其不足部分ハ會社ヨリ補給スルコトトセリ而シテ地方費ノ賦課ニ關シテハ四十二年三月以來我内地市町村ノ地方費負擔ノ例ヲ參酌シ土地ノ狀況ニ依リ四等ノ差別ヲ設ケ成ル可ク居住者ノ負擔ヲ輕カラシメンコトヲ期セリ公費ハ戶數割及雜種割ノ二トシ各地方ニ依リ等級及課率ヲ定メ納入者ノ資力收入等ヲ參酌シテ之ヲ賦課ス今毎年ノ地方收入(收入中ニハ産業收入及手数料ヲ含ム)ト會社ノ補給シタル金額ト示セハ左ノ如シ

年 度	公費收入	補給金
明治四十年度	二六、四七〇	八八五
同 四十一年度	八三、五六〇	四〇、五五八
同 四十二年度	八四、四〇七	八四、二七一

同 四十三年度
同 四十四年度
大正元年度

八一三三四
一〇〇〇九五
一一七四七三

一五一、六一五
二一七、六五四
二七〇、三二八

三四

土地

地方事業トシテ會社ノ經營シツアルモノハ土地建物ノ貸付、市街經營、教育、衛生、警備、産業ニ關スル件等ニシテ其概要ヲ記載スレハ左ノ如シ
明治四十年四月政府ヨリ引繼ヲ受ケタル土地ハ鐵道用地ヲ合セ關東州内外ニ亘リ合計四千五百萬坪ナリシモ其中ニハ未ダ買収ヲ終ラサル占領地域アリ或ハ係争中ノモノアリ或ハ未確定ノモノアリテ土地ノ状態頗ル紛雜ヲ極メ居レリ依テ會社ハ我陸軍官憲ノ引繼書類露國ノ地圖其他各種ノ材料ニ基キ之カ整理ニ努メ社員ヲ全線ニ派シ土地ノ實測及調査ニ從事セシメ各種ノ證據書類ニ基キ支那及露國官民ト交渉ヲ遂ケ權利ノ主張スヘキハ主張シ還付スヘキハ還付シ買収スヘキハ買収シ約二箇年ヲ經テ漸ク土地ノ状態ヲ明ニスルヲ得タリ大正元年度末ニ於ケル會社所屬ノ土地ハ關東州内ニ於テ約六百六十餘萬坪、州外ニ於テ(州外中ニハ哈爾濱、天津、上海、東京等ヲモ含ム)約五千二百二十萬坪合計五千八百八十一萬餘坪ニシテ約十三方里ニ當レリ而シテ此中ニハ關東都督府民政部及陸海軍用地トシテ使用セラルルモノアリ會社カ直接ニ社用地トシテ使用スルモノアリ(停車場及事務所用地、線路用地、工場及鑛業用地等ノ如シ)或ハ又市街宅地若クハ耕地トシテ一定料金ヲ以テ個人ニ

貸付地

貸付セルモノアリテ大正元年度末ニ於ケル土地ノ貸付面積ハ一千六十五萬六千六百十九坪(内宅地七十二萬九千九百九十六坪)其料金年額拾五萬壹千六百拾四圓ニ達セリ而シテ貸付料金ノ割合ハ宅地一坪ニ付月額拾錢乃至五厘、畑地一坪ニ付年額參錢乃至壹厘ノ範圍ニ於テ土地ノ情況ニ應シ各々等差ヲ付セリ要スルニ會社ハ其所屬地ニシテ陸海軍用地、民政部用地竝ニ社用地ニ係ルモノヲ除ク外總テ之ヲ有料ニテ個人ニ貸付スルノ方針ナリ

建物

政府ヨリ引繼ヲ受ケタル當時ノ建物ハ約五千棟二十一萬四千坪ト計算セラレタルモ該建物ニ關シテモ亦土地ト等シク當時何等實際ノ狀況ヲ詳ニスルヲ得サリシヲ以テ會社ハ社員ヲ全線ニ派シテ土地ト共ニ實地ノ調査ニ從事セシメ又建物整理委員ヲ特設シテ全線ニ涉レル建物ノ平面圖、坪數及評價額等ノ調査ヲ爲サシメ以テ其整理ヲ遂ケシメタリ爾來會社業務ノ進捗ト共ニ鐵道、港灣、鑛山其他各種ノ營業用建物及學校、病院、職員社宅等ノ新築成リ又奉天ニハ事務所用店舖用トシテ六十戸建一棟沙河河口ニハ店舖用トシテ四戸建三棟ノ貸付家屋等ヲ新築シ大正元年度末ニ於ケル會社所有ノ建物ハ新舊合セテ九千四百三十五棟三十五萬四千五百四十六坪ニ及ヘリ而シテ此建物モ亦社用竝ニ諸官衙用等特殊ノ用途ニ充ツルモノヲ除クノ外有料ニテ貸付クルノ方針ニシテ大正元年度末ニ於ケル貸付家屋ハ二百五十三棟八千五百一坪其料金年額貳萬參千參百八拾壹圓ナリ
附屬地ノ戸口ハ漸ク増加シ四十一年三月末ニ於テハ戸數八千六百人口三萬ニ及ハサリシモ

貸付家屋

戸口

市街經營

大正二年三月末ニ於テハ戶數一萬七千四百三十五人口七萬三千七百四十一人ヲ算スルニ至レリ而シテ會社ノ地方經營ハ業務開始ノ最先ニ於テ附屬地ノ繁榮ト人口ノ扶殖トヲ圖ランカ爲メ鐵道沿線ニ新市街ヲ經營スルノ急務ナルヲ認メ先ツ樞要ノ地タル長春、鐵嶺、奉天、遼陽其他十箇所ニ市區ノ計劃ヲ定メ其方式ニ關シテハ露國ハ大連ニ於テ見ルカ如ク圓形式ヲ採リタルモ會社ハ方形式ヲ採用スルコトトシ街路ノ構造ハマカダム式ヲ用ヒ其幅員ハ二十間、十五間、十二間、八間、六間ノ六種ニ區別シ歩道車道ノ區別ハ八間以上ノ道路ニ限リ之ヲ設クルコトトセリ此ノ計畫ニ基キ著々設備ノ武歩ヲ進メ今ヤ市街地トシテ見ルヘキモノ漸ク多キヲ加ヘツツアリ水道及下水道ハ市街經營上最モ必要トスルモ土地ノ狀況ニ應シテ其程度緩急ヲ選ヒ之ヲ施設セリ而シテ今日ニ至ル迄水道ノ施設ヲ了シタルモノハ瓦房店、遼陽、鐵嶺、公主嶺、長春及安東ノ六箇所ニシテ其他ハ井戸ヲ掘鑿シテ所用ヲ辨セリ又公園、市場、屠畜場、墓地及火葬場竝ニ消防等ノ設備ハ各地實際ノ狀況ニ照シテ著々之ヲ施設シツツアリ

警備

其他沿線各地ニハ草賊出沒シ殊ニ遼陽以北及安奉線各地ニハ時トシテ馬賊ノ危險アルヲ以テ警察機關及守備隊ト氣脈ヲ通シ安寧ヲ維持スルノ方法トシテ各地ニ組合ヲ設ケ警備ノ任ニ當ラシム而シテ此組合ニハ又一方ニ於テ衛生上ノ施行事務ヲ擔任セシメ居ルヲ以テ之ヲ夜警衛生組合ト稱シ其組合費ハ毎年會社ヨリ相當補助シツツアリ

醫院

病院モ亦會社ノ經營スル所ニシテ會社ノ業務開始前ニ在テハ大連ニ陸軍病院、瓦房店、大石橋、遼陽、奉天、鐵嶺、公主嶺、安東、草河口、千金寨ノ九箇所ニ其分院又ハ出張所アリテ軍人軍屬ノ診療ヲ爲セシカ會社引繼以來專ラ其設備ノ完成ニカメ現在ニ於テハ合計十六箇所ノ醫院ト約十箇所ノ派出所ヲ設ケテ一般住民ノ診療ヲ爲スコトトセリ就中大連醫院ハ内科、外科ハ勿論小兒科、婦人科、耳鼻科、皮膚科、眼科、齒科ニ至ル迄殆ント間然スル所ナク完備セリ今其全患者數及營業收支(撫順炭坑醫院ヲ除ク)ヲ擧クレハ左ノ如シ

年 度	入院患者延數	外來患者延數	收 入	支 出
明治四十年 度	二九八九三	一九五九一	四一三五二	一八五四七
同 四十一年 度	八一九三六	三〇二四八九	一四五五一八	二五〇七四九
同 四十二年 度	一〇二、三二〇	三八、五二二	一八四、二六七	三二八、二二六
同 四十三年 度	一四四、一七九	五二九、五九九	二四七、七六〇	五〇四、〇七二
同 四十四年 度	一六六、九二〇	三六〇、七〇一	二九九、〇六五	五二七、七九〇
大正元 年度	一七七、六五五	三六一、一七	四一八、八三四	六四三、二四六

先ニ記載シタルカ如ク鐵道附屬地ニ於ケル人口ハ毎年著シク増加シツツアルカ故ニ兒童教育ノ忽ニス可カラサルヤ敢テ説明ヲ俟タサル所ニシテ又政府命令書ノ指示スル所ナリ依テ會社ハ鐵道沿線ノ各須要地ニ十尋常高等小學校ニ尋常小學校及五分教場ヲ設置シ安東及營口ニ於テハ從來附屬地外ニ適當ノ小學校設立セラレアリタルヲ以テ會社ハ便宜上之ニ兒童

教育

教育ヲ委囑シツツアリ又分教場ノ設ケナキ中間驛ノ附屬地ヨリ小學校ニ通學スル者ニ對シテハ無料ニテ汽車通學ノ便ヲ與ヘツツアルモ冬期沍寒ノ際ハ頗ル不便ナルヲ免レサルヲ以テ試ニ一二小學校ニ寄宿舎ヲ設ケタルニ其結果良好ナルヲ認メタルヲ以テ奉天長春外二箇所ニ寄宿舎ヲ新設シ以テ兒童就學ノ便ヲ圖レリ會社ハ又瓦房店、蓋平、遼陽、長春ニ公學堂ヲ置キ且ツ熊岳城、開原ノ兩小學校ニ特別學級ヲ附設シテ支那人兒童ヲ教育シ鐵嶺、長春、本溪湖等ニ日語學堂ヲ設置シテ支那人ニ日本語ヲ教授シ各小學校所在地其他ニ實業補習學校十九箇所ヲ設置シ尙主要地ニハ幼兒運動場、圖書閱覽場ヲ設ケ或ハ實科女學校ヲ附置シテ幼兒保育、女子教育竝ニ通信教育ノ一端ニ著手セリ今小學兒童ノ毎年度末ノ員數ヲ示セハ左ノ如シ

種 類	明治四十年		同四十一年		同四十二年		同四十三年		同四十四年		大正元年度	
	男	女	男	女	男	女	男	女	男	女	男	女
尋 常	113	113	308	308	464	464	653	653	814	814	1055	1055
高 等	110	110	309	309	420	420	580	580	722	722	899	899
合 計	223	223	617	617	884	884	1233	1233	1536	1536	1954	1954

會社ハ又明治四十四年九月奉天ニ專門學校程度ノ南滿醫學堂ヲ設置シ目下本科五十八名(内支那人五名)、豫科五十九名(支那人)ヲ收容シ尙同年五月大連ニ中學程度ノ南滿洲工業

産業

學校ヲ設立シ目下生徒百九十八名ヲ有ス
 産業施設トシテハ從來沿線十一箇所ニ苗圃ヲ設ケ植樹苗木ノ養成及牧草花卉蔬菜等ヲ試作スルニ止メタルモ最近大ニ滿洲ニ於ケル農業ノ啓發振興ヲ圖ランカ爲メ特ニ本社地方課ニ産業係ヲ置キ專門ノ職員數名ヲ任用シ公主嶺ニ産業試驗場ヲ新設シ從來ノ熊岳城苗圃ヲ分場トナシ滿洲ノ特産物タル大豆高粱粟等ノ普通作物竝ニ特用作物ヲ試作シ又牧畜及水田ノ試驗ヲモ開始シ將來益々事業ノ擴張ヲ圖ランコトヲ期ス

第八 試驗所

中央試驗所

會社ノ經營スル試驗所ハ中央試驗所及地質研究所ノ二ニシテ各獨立シテ其業務ニ從事ス中央試驗所ハ滿洲ニ於ケル殖産工業及衛生上ノ試驗研究ヲ爲サシムル爲メ四十一年七月關東都督府ノ設立ニ係リ四十三年五月會社ニ於テ之ヲ繼承セルモノナリ爾來會社ハ漸次之ヲ擴張シ其組織ヲ改革シテ庶務部、分析部、應用化學部、製絲染織部、窯業部、釀造部、電氣化學部及豆油製造場ヲ置キ益々研究ノ武步ヲ進ムルコトトセリ而シテ從來ノ建物ハ狹隘ヲ告クルニ至リタルヲ以テ新設備ヲ具ヘタル試驗所ノ建設ニ著手セントシ目下之カ準備中ニ屬ス從來中央試驗所ニ於テ爲シタル調査研究ハ滿洲ニ於ケル石炭及鐵礦ノ分析試驗、窯業原料タル粘土及硅石ノ調査研究、製鹽法ノ調査、大豆工業ノ研究、高粱稈ヲ原料トスル「バ

試驗工場

ルプ」製造ノ研究、高粱酒釀造方法竝ニ柞蠶製絲方法ノ改良ニ關スル研究其他滿洲植物ノ調査等ヲ主ナルモノトス而シテ研究ノ結果工業トシテ成立ノ見込アルモノハ更ニ試驗工場ヲ設ケテ工場的試驗ヲ爲スノ計畫ニシテ先ニハ關東都督府所屬時代ニ研究セラレタル柞蠶ノ漂白製絲及染織法ヲ實地ニ試驗スル爲メ日本内地ヨリ工女ヲ招募シ四十二年四月製絲試驗工場ヲ開始シタルモ尙未タ研究ヲ遂クルニ非サレハ有利ノ事業タラシムルコト能ハサルコトヲ認知シタルヲ以テ該工場ハ一先之ヲ閉鎖シ更ニ昨年來規模ヲ小ニシ同試驗ヲ再興セリ此外四十四年ヨリ開始セル耐火煉瓦工場アリ同工場ハ頗ル優良ナル製品ヲ出シ價格モ亦比較的低廉ニシテ從來ノ計算上ニ於テハ收支相償フノ見込確實ナルヲ以テ之カ擴張ヲ行ヒ同時ニ陶器製造試驗ヲモ行ハントス其他染織工場釀造工場ノ如キハ目下新築中ニシテ就中抽出法ニ依ル豆粕工場ハ技師ヲ歐米ニ派遣シ研究ノ結果既ニ工場ノ建築機械ノ備付等略終了シタルヲ以テ本年中ニハ其作業ヲ開始スル見込ナリ

地質研究所

地質研究所ハ當初炭田ノ地質調査ヲ主トセシカ故ニ鑛業課ニ屬セシメシカ四十二年分離獨立セシメタリ其事業ハ專ラ滿洲ニ於ケル地質鑛物及應用地質諸原料ノ調査竝ニ之カ分析檢定ヲ爲スモノニシテ目下滿洲地質及鑛物圖製作中ナリ

第九 會計

第一回株式募集

會社ノ資本ハ金貳億圓ニシテ之ヲ株式百萬株(一株貳百圓)ニ分テ内壹億圓ハ政府ノ出資ニ係リ前顯滿洲ニ於ケル既成ノ鐵道及之ニ附屬セル一切ノ財產(車輛竝ニ安奉線ノ軌條及附屬品ヲ除ク)竝ニ撫順及煙臺ノ炭坑ヲ以テ之ニ充テ殘額壹億圓ハ之ヲ日清兩國人ヨリ募集スヘキモノトシ(創立當時我政府ハ清國政府ニ對シ株式引受ノ件ニ付交渉シタルモ同政府ヨリ引受ノ意思ナキ旨ヲ回答シ來レリ)政府ハ之ニ對シ年六分ノ利益配當ヲ保證セラレタリ然レトモ設立委員ハ我國當時ノ經濟狀態ニ照シ株式ノ全部ヲ一時ニ募集スルノ不可ナルヲ察シ三十九年九月ヨリ十月ニ亘リ十萬株(貳千萬圓)ノミヲ募集シタルニ申込數一億六十六萬株以上即チ千六十六倍以上ニ達セリ而シテ會社ハ其第一回拂込金トシテ募集金額ノ十分ノ一即チ一株ニ付金貳拾圓總額貳百萬圓ヲ拂込マシメ爾餘ノ所要資金ハ外國債ニ依リテ之ヲ支辨スルノ方針ヲ取りタルモ事業ノ進捗ニ從ヒ社債以外ニ資金ノ必要ヲ生シタルヲ以テ會社ハ四十五年六月一日ヲ期シ第二回拂込金トシテ一株ニ付六拾圓總額六百萬圓ヲ拂込マシメ更ニ同年十月一日第三回拂込金トシテ一株ニ付四拾圓總額四百萬圓ヲ拂込マシメ次テ大正二年六月一日第四回拂込トシテ一株ニ付四拾圓總額四百萬圓合計千六百萬圓ヲ拂込マシメタリ然ルニ事業計畫ノ進捗及擴張ニ件ヒ更ニ増資ノ必要ヲ認メ本年九月一日ヲ期シ第二回募集株式二十萬株ヲ發行シ一株ニ付貳拾圓總額四百萬圓ヲ拂込マシメタリ即チ會社現在ノ未募集株金ハ四千萬圓ニシテ未拂込金ハ第一回株式ノ分四百萬圓第二回株式ノ分參

拂込

第二回株式募集

社債

千六百萬圓合計四千萬圓ナリトス
 會社ハ前陳ノ如ク其創立當初ニ於テ我國ノ經濟狀態ニ鑒ミ鐵道ノ改築其他諸般ノ施設ニ要スル資金ハ主トシテ之ヲ社債即チ外國債ニ仰クノ方針ヲ採リ其元利支拂ニ付テハ政府ノ保證ヲ受ケテ五分利付社債八百萬磅ヲ前後三回ニ分チ英國倫敦ニ於テ左ノ通り募集シタリ
 第一回英貨四百萬磅 明治四十年七月十九日發行、發行價格九十七、償還期限二十五箇年
 第二回英貨二百萬磅 明治四十一年六月一日發行、發行價格九十八、償還期限三箇年
 第三回英貨二百萬磅 明治四十一年十二月十六日發行、發行價格九十七半、償還期限明治六十五年七月二十三日

右ノ社債額面總額八百萬磅ニ對シ發行差額、手数料、印紙稅等ヲ差引キ會社ノ實收シタル金額ハ七百四十九萬磅ニシテ我換算金七千參百拾貳萬四千八百七拾圓ナリ
 然ルニ會社ハ事業ノ進捗ニ件ヒ尙資金ノ需要ヲ生シ且ツ第二回社債ノ借換ニ充テンカ爲メ更ニ社債増募ノ必要ヲ認メタルモ當時ノ法規ニ依レハ社債ノ總額ハ政府ノ引受ニ屬セサル株金中ヨリ其拂込金額ヲ控除シタル殘額ヲ超ユルコト能ハサル規定ナリシヲ以テ政府ニ於テハ右ノ社債募集ニ關スル制限ヲ改正シテ會社ハ資本總額ト同額即チ貳億圓迄ヲ募債シ得ヘキモノト改正セラレタリ依テ會社ハ四十四年一月三日政府ノ保證ト下記條件即チ發行價格九十八利率四分五厘償還期限明治六十九年一月一日ヲ以テ第四回社債六百萬磅ヲ倫敦ニ

積立金

於テ募集シ第二回社債貳百萬磅ハ悉皆之ヲ償還セリ此第四回社債額面六百萬磅ニ對シ發行差額、手数料、印紙稅等ヲ差引キ會社ノ實收シタル金額ハ五百六拾四萬磅ニシテ我換算金五千五百六萬參千參百貳拾圓ナリ即チ現在ノ社債ハ五分利付六百萬磅四分五厘利付六百萬磅合計壹千貳百萬磅此換算金壹億壹千七百拾五萬六千圓ニシテ其實收額壹億八百六拾四萬貳百四拾貳圓ニ對スル社債差額ハ八百五拾壹萬五千七百五拾八圓ナリトス
 上述ノ如ク社債額面ト會社ノ實收額トニハ差額アルヲ以テ會社ハ社債金ノ受領ト共ニ社債發行差額填補金トシテ每營業年度ニ於テ之カ填補償却ノ方法ヲ採レリ其他會社ハ會計ノ基礎ヲ確實ナラシメンカ爲メ每營業年度ニ於テ法定積立金ノ外特別積立金ヲ積立テ其大正元年度末ニ於ケル累計ハ法定積立金百拾參萬貳千八百八拾圓餘特別積立金八百九拾萬圓合計壹千參拾餘萬圓ヲ算ス
 前陳ノ各事業ニ對シ大正元年度末迄ニ投下シタル興業費ハ政府出資ノ壹億圓ヲ除ク外大凡左ノ如シ

- 一金七千參拾萬圓 鐵道
- 一金參百參拾九萬圓 船舶
- 一金五百九拾貳萬圓 工場
- 一金八百六拾六萬圓 港灣

一金壹千五拾萬圓
 一金四百八拾參萬圓
 一金百四拾萬圓
 一金百參拾參萬圓
 一金八百四拾萬圓
 一金貳百六拾貳萬圓
 一金九百七拾萬圓

鑛山
 電氣
 瓦斯
 旅館
 土地
 地方營造物
 諸建物

合計 壹億貳千七百五萬圓也

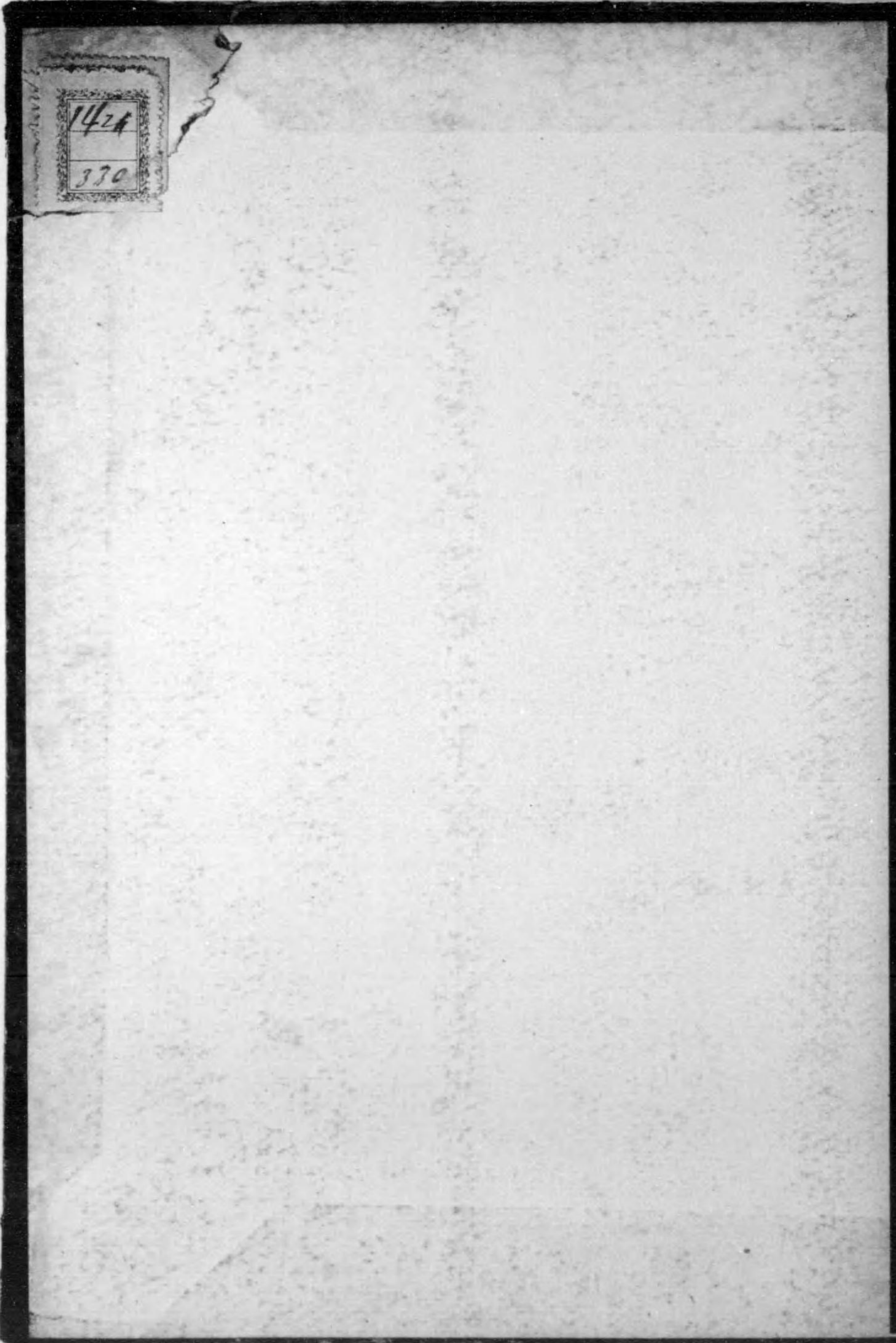
會計年度

會社ノ會計ハ從來一箇年ヲ二期ニ分テ毎年四月ヨリ九月迄ヲ前半期トシ十月ヨリ翌年三月迄ヲ後半期トシ六月及十二月ニ於テ株主ニ對スル利益ノ配當ヲ爲セシカ會社ノ營業收入ハ運輸其他ノ關係上前半期ト後半期トハ非常ノ相違アルヲ以テ一箇年ノ決算ヲ二期ニ區分スルハ實際妥當ナラサルヲ認メ大正元年度ヨリ全一箇年ヲ一會計年度(年度ハ四月二日ニ始マリ翌年三月三十一日ニ終ル)トシ六月一日現在ノ株主ニ利益ノ配當ヲ爲スコトニ改正シ之ト同時ニ一般株主ノ便益ノ爲メ明治四十五年五月三十日ノ勅令第三百二十三號ニ依リ十二月一日現在ノ政府以外ノ持株ニ對シ中間配當ヲ爲スコトトセリ今毎年度ニ於ケル營業總收支金額ヲ舉クレハ左ノ如シ但シ支出中ニハ社債利子及社債差額填補金ヲ含ム

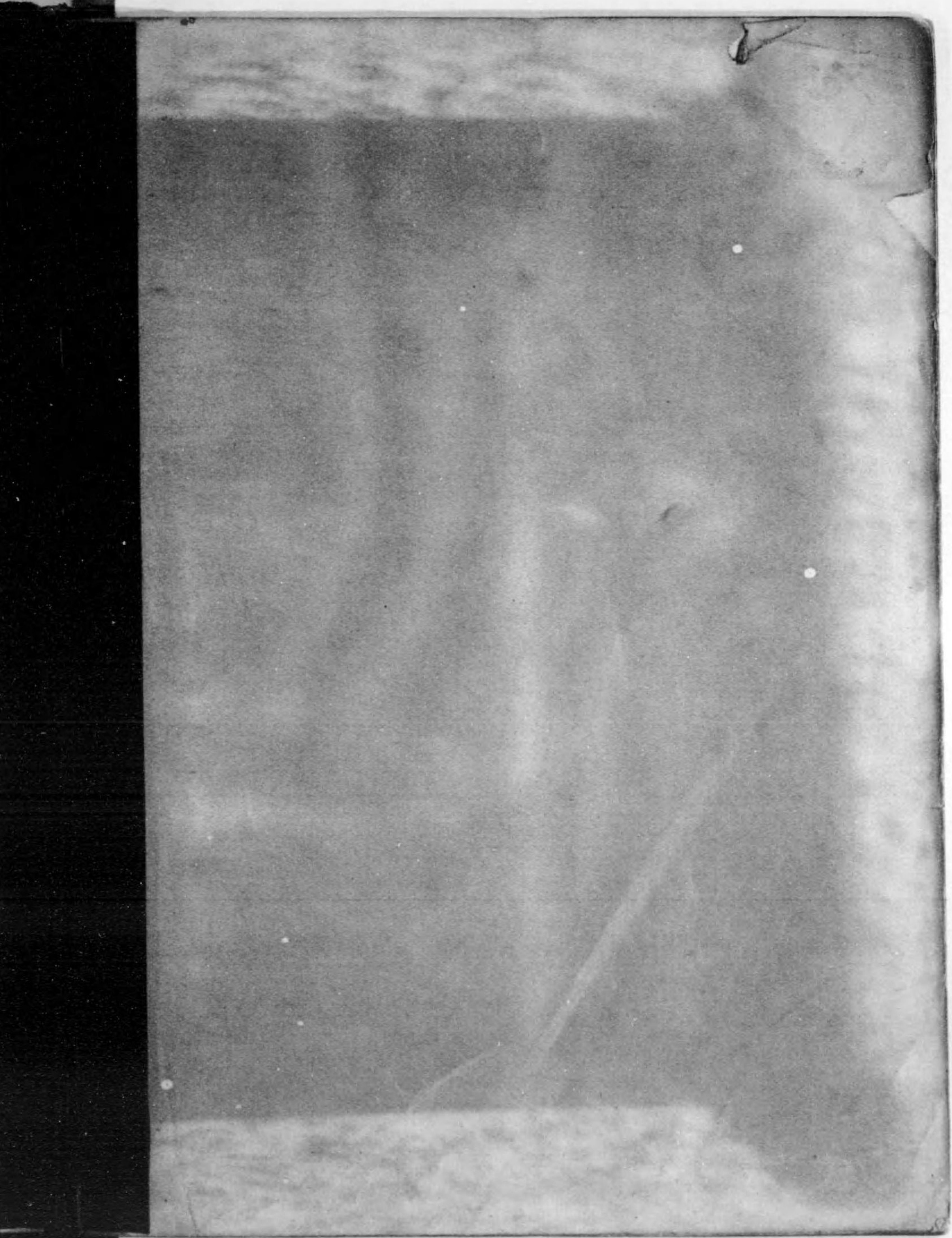
配當

年 度	總 收 入	總 支 出	純 益 金
明治四十年度	一、二五四三、一六四	一、〇、五二六、五三一	二、〇一六、五八五
同 四十一年度	一、七六一、五六八三	一、五、五〇一、一〇一	二、一、一三、五八二
同 四十二年度	二、三、一三九、三三三	一、七、三四二、三三四	五、七七一、六九九
同 四十三年度	二、四、七七七、六八四	二、一、〇六九、三六八	三、七〇八、三一六
同 四十四年度	二、八、一五五、〇八〇	二、四、四八七、六五二	三、六六七、四二八
大正元年度	三、三、五四六、四七七	二、八、六二〇、四三二	四、九六二、〇四五

1421
330



1424
370



終

