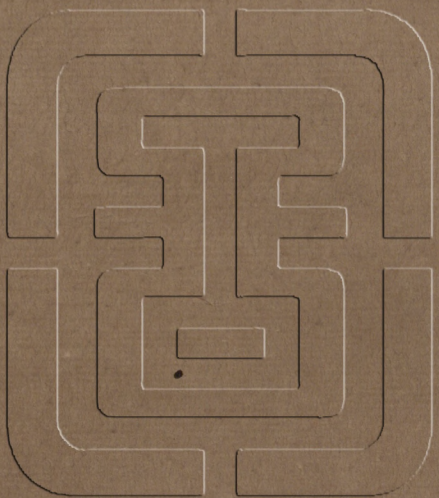


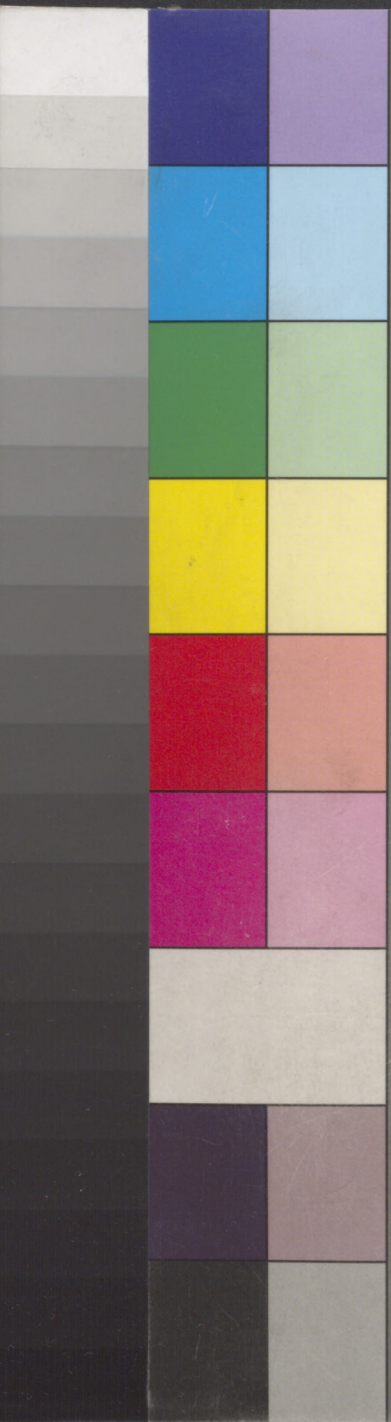
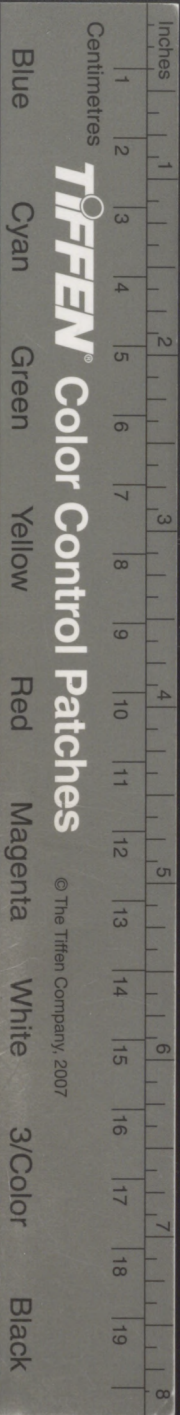


884



伊川擊壤集

二

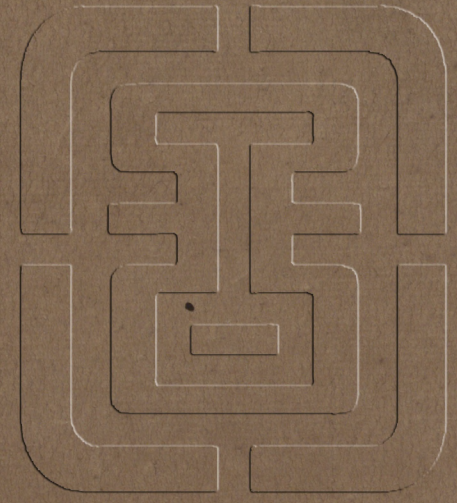
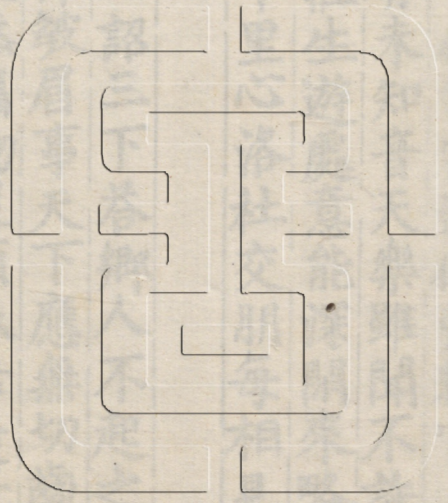


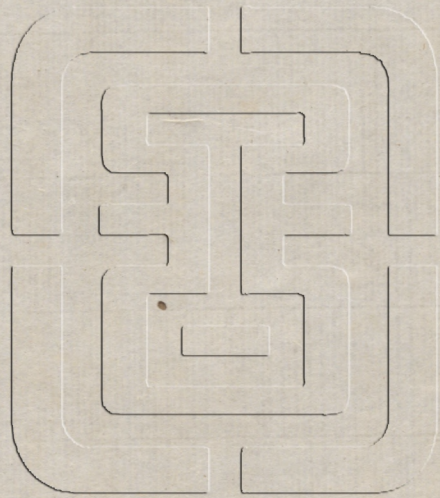
伊川擊壤集卷之七

多情好莊生  
去難忘千  
頭吟

生平不作  
安用雨裝  
改是由作

外臣六十  
病夫互瑞  
分監司無  
用苦





伊川擊壤集卷之七

代書寄濠倅張都官

多慙吾亦未知音天樂雖聞不許尋  
惠子相時情自好莊生遊處意能深  
閑來略記一春事老去難忘千里心  
洛社交朋每相見爲吾因掉白頭吟

詔三下吞鄉人不起之意

生平不作皺眉事天下應無切齒人  
斷送落花安用雨裝添舊物豈須春  
幸逢堯舜爲真主且放巢由作外臣  
六十病夫宜揣分監司無用苦

開陳

和王安之少卿韻

却恐鄉人未甚知，相知深後又何疑。  
貧時與祿是可受，老後得官難更爲。  
自有林泉安素志，况無才業動丹墀。  
荀楊若守吾儒分，免被韓文議小疵。

依韻和劉職方見贈

造物工夫意自深，從吾所樂是山林。  
少因多病不干祿，老爲無才難動心。  
花月靜時行水際，蕙風香處卧松陰。  
閑窗一覺從容睡，願當封侯與

賜金

萊石茶酒器寄邵先生作詩代書

益柔

實刀切石如春泥，雕刻成器青玻璃。  
吾嘗閱視得而有惜，不自用長提攜。  
前時過君銅駝陌，門巷深僻無輪蹄。  
呼兒烹茶酌白酒，陶器自稱藿與藜。  
愛君居貧趣閑放，一語不涉青雲梯。  
嗟予都城走塵土，日遠樽杓愁鹽齏。  
緘封不啓置墻角，頰撼時作瓊瑤斯。  
爭如特寄邵高士，書帙几杖同幽棲。  
荷鋤賸治田間穢，抱甕勤灌園蔬畦。

明年春酒或共酌爲我掃石臨清溪

代書謝王勝之學士寄萊石茶酒器

東山有石若瓊玖匠者追琢可盛酒君子得之  
惜不用慙慙遠寄林下叟林叟從來用瓦盞驚  
惶不敢擊上手重誠兒童無損傷緘藏復以待  
賢友未知賢友何時歸男子功名未成就朝廷  
先從憂者言方今莫如二虜醜漢之六郡限遼  
西唐之八州隔山後自餘瓜沙甘與涼中原久  
而不能有柰何更餌以金帛重困吾民猶掣肘  
若非堂上出奇兵安得闔外拉餘朽直可逐去

此羶西出玉門北逾口城下狐狸旣不存路  
上豺狼自無走太陽烜赫耀天衢氛妖接變匿  
塵垢功成不肯受上賞印解黃金大千斗乞洛  
辭君出國門歸鞍暖拂天街柳千官如壁遮道  
留仰面弄鞭不回首鄉人夾路迎大尹醉擁旌  
幢錦光溜下車拜墓還政餘不訪公門訪親舊  
始知此器用有時吾當爲君獻眉壽

崇德閣下答諸公不語禪

浩浩長空走日輪何煩苦苦辨根塵鵬程萬里  
非由駕鶴筭三千別有春鈿錫點金終屬假丹

青畫馬要求真請觀風急天寒夜誰是當門定  
脚人

天宮小閣倚欄

六尺殘軀病復羸况堪日日更添衰滿懷可惜  
精明處一語未能分付時沙裏有金然索揀石  
中韞玉柰何疑此情牢落西風暮倚遍欄干人  
不知

代書寄華山雲臺觀武道士

太華中岑五千仞下有大道人往還當時馬上  
一回首十載夢竟猶過關生平愛山山未足由

此看盡天下山求如華山是難得使人消得一  
生閑

代書寄長安幕張文通

無學又無謀曾中一向虛枯腸忤飲酒病眼怕  
看書洛浦輕風裏天津小雨餘故人千里隔相  
望意何如

和人聞韓魏公出鎮永興過洛

佐命三朝爲太宰名垂千古號元功栽培桃李  
滿天下出入風濤半海中虎帳夜寒心益壯鳳  
池波暖位猶空君王鼎盛子儀在萬里河湟不

足攻

代書寄白波張景真輦運

秋入山河氣象雄不堪開望老年中金蘭契重  
思無限手足情多感未終半局殘碁銷白晝一  
簪華髮亂西風唯君父子相知久松桂心同色  
更同

代書寄鄞江知縣張太博

長憶當年掃弊廬弟兄同受策名初一生不記  
尋常事千里猶通咫尺書風月遙知四明好江  
山况是九秋餘片帆未得閑飛去徒見巖君問

起居

先幾吟

先幾能識是吾儕慎勿輕爲世俗哈把似衆中  
呈醜拙爭如靜裏且談諧竒花萬狀皆輸眼明  
月一輪長入懷似此光陰豈虛過也知快活作  
人來

秋暮西軒

遶欄種菊一齊芳戶牖軒窗物是香得意不能  
無興詠樂時况復遇豐穰深秋景物隨宜好向  
老筋骸粗且康飲罷何妨更登眺爛霞堆裏有

斜陽

天津閑步

洛陽城裏任西東二十年來放盡慵故舊人多  
時款曲京都國大體雍容池平有類江湖上林  
靜或如山谷中不必竒功蓋天下閑居之樂自  
無窮

寄和長安張強二機宜

二公詩美過連城欲報才非禰正平本謂柏舟  
終不遇却驚華袞重爲榮峨峨雨後方知峭風  
月霜餘始見清前有古人稱寡和陽春白雪豈

虛名

代書荅淮南憲張司封

緣木求魚固不能緣魚求炙恐能行與其病後  
求良藥不若醉時辭大觥芝草無根休用種蠟  
槌有實豈難生荷君光愛情非淺一芥還同一  
芥榮

偶得吟

集大成人不肯模却行何異棄金車便言天下  
無難事豈信人間有丈夫天意順時爲善計人  
情安處是良圖天人之際只夢子過此還同隔



五湖

代書寄友人

一別光陰二紀餘，歲華如箭止。堪吁東西契，闊  
久經難前後。慙慙兩得書，故國山川皆夢寐。舊  
家人物半丘墟，何時重講當時事。笑對西風坼  
酒壺。

風吹木葉吟

熙寧三年

風吹木葉不吹根，慎勿將根苦自陳。天子舊都  
閑好住，聖人餘事冗休論。長年國裏神仙侶，安  
樂窩中富貴人。萬水千山行已遍，歸來認得自

家身

閑行吟

長憶當年掃弊廬，未嘗三徑草荒蕪。欲爲天下  
屠龍手，肯讀人間非聖書。否泰悟來知進退，乾  
坤見了識親疎。自從會得環中意，閑氣曾中一  
點無。

投吳走越覓青天，殊不知天在眼前。開眼見時  
猶有病，舉頭尋處更無緣。顏淵正在如愚日，孟  
子方當不動年。安得功夫遊寶肆，愛人珠貝重  
憂錢。

買卜稽疑是買疑病深何藥可能醫夢中說夢  
重重安牀上安牀疊疊非列子御風徒一作猶本有  
待夸夫逐日豈無疲勞多未有收功處踏盡人  
間閑路岐

對花飲

人言物外有煙霞物外煙霞豈足誇若用校量  
爲樂事但無憂撓是仙家百年光景留難住十  
日芳菲去莫遮對酒有花非負酒對花無酒是  
虧花

春盡後園閑步

綠樹成陰日黃鶯對語時小渠初漱灩新竹正  
參差倚杖閑吟久攜童引步遲好風知我意故  
故向人吹

代書寄吳傳正寺丞

敦篤情懷世所稀昔年今日事難追雪霜未始  
寒無甚松桂何嘗色暫移洛邑士人雖我信天  
津風月只君知夢魂不悟東都遠依舊過從似  
舊時

洛下園池

洛下園池不閉門洞天休用別尋春縱遊只却

輪閑客遍入何嘗問主人更小亭欄花自好儘  
荒臺樹景纔真虛名誤了無涯事未必虛名揔  
到身

夢過城東謁洛陽尉楊應之

夜來清夢過城東溪水分流徑路通全似乘查  
上天漢但無嚴子驗行蹤

代書寄前洛陽簿陸剛叔秘校

洛城官滿振衣裾塵土何由浼遠途道在幸逢  
清日月眼明應見舊江湖知行知止唯賢者能  
屈能伸是丈夫歸去何妨趁殘水三吳還似嚮

時無

答人乞碧蘆

草有可嘉者莫將蕭艾儔扶疎全類竹蒼翠特  
宜秋風雨聲初入江湖思莫收無功濟天下藉  
此一淹留

逍遙吟

吾道本來平人多不肯行得心無後味失脚有  
深坑若未通天地焉能了死生向其間一事須  
是自誠明

人生憂不足外更何求吾生雖未足亦也却

無憂天和將酒養真樂用詩句不信年光會催  
人早白頭

夜入安樂窩晨興飲太和窮神知道泰養素得  
天多日月任推盪山川徒琢磨欲求爲此者到  
了是誰何

何事感人深求之無處尋兩儀長在手萬化不  
關心石裏時藏玉砂中屢得金分明難理會須  
索入沉吟

偶得吟

相去一毛間千山復萬山雖能忘寢食未肯去

機關不是責人備柰何開口難天心况非遠既  
遠遂無還

每度過東鄰

每度過東鄰東鄰愈覺懃既來長是愧相見只  
如親飲食皆隨好兒童亦自忻吾鄉有是樂何  
必更求仁

每度過東街

每度過東街東街怨暮來只知閑說話那覺太  
開懷我有千般樂人無一點猜半醺歡喜酒未  
晚未成迴

君子與人交

君子與人交未始無驚惕小人與人交未始無  
差忒祇此真喜歡也宜重愛惜他年雲水踈亦  
恐難尋覓

唯天有二氣

唯天有二氣一陰而一陽陰毒產蛇蝎陽和生  
鸞凰安得蛇蝎死不爲人之殃安得鳳凰生長  
爲國之祥

無客迴天意

無客迴天意有人資盜糧日中屢見斗六月時

降霜有晝不暇讀有食不暇嘗食况不盈缶書  
空堆滿牀

惡死而好生古今之常情人心可生事天下自  
無兵草木尚咸若山川豈不寧胡爲無擊壤飲  
酒樂升平

放小魚

纖鱗不足留此失一生休放爾江湖去寬渠鼎  
鑊游更宜深避網慎勿誤吞鈎天下多庖者無  
令落庶羞

依韻和田大卿見贈

日日步家園清風不着錢城中得野景竹下弄  
飛泉自願無嗟若何妨養浩然却慙天下士語  
道未忘筌

乞笛竹

洛人好種花唯我好種竹所好雖不同其心亦  
自足花止十日紅竹能經歲綠俱霑雨露恩獨  
無霜雪辱

依韻和王不疑少卿招飲

經難憶浮丘吾鄉足勝遊風前驚白髮雨後喜  
新秋仕官情雖薄登臨興未休人間浪憂事都

不到心頭

再和王不疑少卿見贈

乍涼天氣好何處不堪遊鴻鴈來賓日鷹鷂得  
志秋忘形終夕樂失脚一生休多少江湖上舟  
舡未到頭

依韻和三王少卿同過弊廬

安之不  
疑中美

洛中詩有社馬上句如神白首交情重黃花節  
物新見過心可荷知愧道非淳寂寞西風裏身  
閑半古人

代書寄南陽太守呂獻可諫議

一別星霜二紀中，升沉音問不相通。  
林間談笑須歸我，天下安危宜繫公。  
萬乘几前嘗蹇諤，百  
花洲上略從容。  
不知月白風清夜，能憶伊川舊釣翁。

誨荅堯夫見寄

冥冥鴻羽在雲天，邈阻風音已十年。  
不謂聖皇求治理，尚容遺逸卧林泉。  
羨君身散隨時樂，顧我官閑飽晝眠。  
應笑無成三黜後，病衰方始賦歸田。

寄吳傳正寺丞

天津風月一何孤，似我經秋相憶無。  
每仗晴波寄聲去，不知曾得到東都。

寄前洛陽簿陸剛叔秘校

洛陽官滿歸吳會，男子椎圖志未伸。  
若到江山最佳處，舉盃無惜望天津。

依韻和淮南憲張司封

庭梧葉半黃，籬菊初受霜。  
向晚意不快，把酒西南望。  
望君不見君，但見鴻南翔。  
正欲思寄書，自成書數行。

重陽前一日作

近來多病不堪言長欲醺醺帶醉眠新酒乍逢  
重九日好花初接小春天自知命薄臨頭上不  
願事多來眼前唯有天津橫落照水聲仍是舊  
潺湲

重九日登石閣三首

人情見了多世態諳來久事過憂噬臍物傷防  
掣肘水濁更澄瀟衣塵須抖擻必欲論主衡何  
人爲好手

事出一時間時過事莫還當時深可愛過後不  
堪看夏去休言暑冬來始講寒人能知此理憂

患自難干

今歲重陽日凭欄氣候遲雲煙雖已淡林木未  
全衰天地開懷處山川快眼時欄干空倚遍此  
意有誰知

依韻荅友人

百萬貔貅動塞塵朝廷委寄不輕人胡兒生事  
雖然淺國士盡忠須是純隴上悲歌應憤惋林  
間酣飲但酸辛欲陳一句好言語只恐相知未  
甚真

偶見吟



富貴多傲人人情有時移道德不傲人人情久  
益歸道德有常理富貴無定期蒿萊霜至委松  
栢雪更滋

世上多附炎炎歎人自去君子善處約約久情  
自固炎歎勢不迴情固人不去路人或如親親  
人却如路

心跡貴相親相親善惡分世間須有物天下豈  
無人既見薰蕕臭當思玉石焚如何得時態長  
似洛陽春

無題吟

昔日不鍊物嘗爲物所誤今日不鍊人又爲人  
所怒物誤亦可辨人怒難住訴我對人稱過人  
亦爲我怒

無酒吟

自從新法行嘗苦樽無酒每有賓朋至盡日閑  
相守必欲丐于人交親自無有必欲典衣買焉  
能得長久

讀陶淵明歸去來

歸去來兮任我真事雖成往意能新何嘗不遇  
如斯世其那難逢似此人近暮特嗟時翳翳向

榮還喜木欣欣可憐六百餘年外復有閑人繼  
後塵

伊川擊壤集卷之七

伊川擊壤集卷之八

訪南園張氏昆仲因而留宿

中秋天氣隨宜好來訪南園會隱家  
張氏貪飲  
不知歸去晚水精宮裏宿煙霞

和王安之少卿同遊龍門

生平有癖好尋幽一歲龍山四五遊  
或往或還都不計蓋無榮利可稽留

數朝從款看伊流夜卜香山宿石樓  
會有涼風開遠意更和煙雨弄高秋

歸城中再用前韻

乘興龍山訪盡幽恰如人在畫圖遊恨無美酒  
酬佳景正欲留時不得留

又

初秋微雨造輕寒倚遍東岑閣上欄不謂是時  
煙靄裏松齋人作畫圖看

松齋安之弟  
所居在水西

和人留題張相公庵

做了三公更引年人間福德合居先結茅未盡  
忘君處正在嵩高萬歲前

代書寄程正叔

嚴親出守劔門西色養歡深世表儀唐相規模

今歷歷蜀民邀樂舊熙熙海棠洲畔停撓處金  
鴈橋邊立馬時料得預憂天下計不忘君者更  
為誰

歲暮自貽

當年志意欲橫秋今日思之重可羞事到強圖  
皆屑屑道非真得盡悠悠靜中照物情難隱老  
後看書味轉優談塵從容對賓客薦章重疊誤  
公侯已蒙賢傑開青眼不願妻孥怨白頭谷口  
鄭真焉敢望壽陵餘子若為謀鼎間龍虎忘看  
守碁上山河廢講求一枕晴窻睡初覺數聲幽

鳥語方休林泉好處將詩買風月佳時用酒酬  
三百六旬如去箭肯教襟抱落閑愁

歡喜吟

熙寧四年

行年六十一筋骸未甚老已爲兩世人便化豈  
爲天况且粗康強又復無憂撓如何不喜歡佳  
辰自不少

寄李景真太博

花前靜榻閑眠處竹下明窗獨坐時着甚語言  
名字秦林間自有翠禽知

感事吟

蛇頭蝎尾不相同毒殺人多始是功風月四時  
無限好莫將閑事撓曾中

寄亳州秦伯鎮兵部

三川地正得中陽氣入奇葩亦自王善識好花  
人不遠好花無恠十分芳

人事紛紛積有年何煩輦蹙向花前萬般計較  
頭須白饒了曾中不坦然

無限有情風月間好將醇酒發醅顏柰何人自  
生疑阻利害嫌輕更設關

雖貧無害日高眠人不堪憂我自便煅鍊物情

時得意新詩還有百來篇

天心復處是無心心到無時無處尋若謂無心  
便無事水中何故不生金

酒涵花影滿卮紅瀉入天和曾臆中最愛一般  
情味好半醺時與太初同

別寄一首

許大秦皇定九州九州纔定却歸劉佗人莫謾  
誇精彩徒自區區撰白頭

思故人

芳酒一樽雖甚滿故人千里柰思何柳接池閣

條偏細花近簷楹香更多

和王平甫教授賞花處惠茶韻

太學先生善識花得花精處却因茶萬紅香裏  
烹餘後分送天津第一家

南園賞花

三月初三花正開閑同親舊上春臺尋常不醉  
此時醉更醉猶能舉大盃  
花前把酒花前醉醉把花枝仍自歌花見白頭  
人莫笑白頭人見好花多

獨賞牡丹

賞花全易識花難善識花人獨倚欄雨露功中  
觀造化神仙品裏定容顏尋常止可言時尚奇  
絕方名出世間賦分也須知不淺笑來消得一  
生閑

問春

三月春歸留不住春歸春意難分付  
凡言歸者必歸家爲問春家在何處

春歸必竟歸何處無限春冤都未訴  
欲托流鶯問所因子規又叫不如去

春來愁去只因花春去愁來翻  
殢酒長恨愁多

酒力微爲春成病花知否

安樂窩中自貽

物如善得終爲美事到巧圖安有公不作風波  
於世上自無冰炭到曾中災殃秋葉霜前墜富  
貴春華雨後紅造化分明人莫會花榮消得幾  
何功

花前勸酒

春在對花飲春歸花亦殘對花不飲酒歡意遂  
闌珊酒向花前飲花宜醉後看花前不飲酒終  
負一年歡

書皇極經世後

僕散人道立法始平羲皇歲月易迁革書傳難  
考詳二帝啓禪讓三王正紀綱五伯仗形勝七  
國爭強梁兩漢驪龍鳳三分走虎狼西晉擅風  
流群凶來北荒東晉事清芬傳馨宋齊梁逮陳  
不足身江表成悲傷後魏乘晉弊掃除幾小康  
迁洛未甚久旋聞東西將北齊舉燭火後周馳  
星光隋能一統之駕福于臣唐五代如傳舍天  
下徒擾攘不有真主出何由奠中央一萬里區  
字四千年興亡五百主肇位七十國開疆或混

同六合或控制一方或創業先後或垂祚短長  
或奮于將墜或奪于已昌或災興无妄或福會  
不祥或患生藩屏或難起蕭牆或病由唇齒或  
疾亟膏肓談笑萌事端酒食開戰場情慾之一  
發利害之相戕劇力恣吞噬無涯罹禍殃山川  
纔表裏豆龍又荒涼荆棘除難盡芝蘭種未芳  
龍蛇走平地玉石薜崑崗善設稱周孔能齊是  
老莊柰何言已病安得意都忘

履道會飲

衆人之所樂所樂唯囂塵吾友之所樂所樂唯

清芬清芬無鼓吹直與太古隣太古者靡陀和  
氣常細紆里閤舊情好有才復有文過從一日  
樂十月生陽春洛陽古神州周公嘗縷陳四時  
寒暑正四方道里均代不乏英俊號爲多縉紳  
至于花與木天下莫敢倫而逢此之景而當此  
之辰而能開口笑而世有幾人清衷貫金石劇  
談驚鬼神天地爲一指富貴如浮雲明時緩康  
濟白晝閑經綸莫如陪歡伯又復對此君商於  
六百里黃金四萬斤不能買茲樂自餘惡足論  
接籬倒戴時蟾蜍生海垠小車倒載時山翁歸

天津

思鄭州陳知默因感其化去不得一  
識面

美物須絕代異人湏不世造化生得成諒亦非  
容易曠世耳可聞同時目能視陳子同時人柰  
何聞諸耳

謝城南張氏四弟兄冒雪載餽酒見  
過

久旱幾逾冬川守析未得鴈行聯鑣來佳雪遽  
盈尺酒面生紅光客心喜何極上夜離天津天



津陡岑寂

大寒吟

舊雪未及消新雪又擁戶  
階前凍銀牀簷頭冰  
祛鍾乳清日無光輝烈風正號怒  
人口各有舌  
言語不能

和李審言龍圖大雪

萬樹瓊花一夜開都和天地色  
皚皚素娥腰細  
舞將徹白玉堂深曲又催甕  
牖書生方挾策沙  
塲甲士正嚼枚幽人骨瘦欲清  
損賴有時時酒  
一盃

小車行

喜醉豈無千日酒惜春還有四時花  
小車行處  
人歡喜滿洛城中都似家

依韻和浙憲住度支

官路尋真已得真  
可堪輕負洛城春  
江湖想望  
三千里休使鄉朋想望頻

和宋都官乞梅

熙寧五年

小園雖有四般梅不似江南迎臘開  
長恨東君  
少風韻先時未肯放春來

東軒黃紅二梅正開坐上書呈友人

一年一度見雙梅能見雙梅幾度開人壽百年  
今六十休論閑事且銜盃

和任比部憶梅

痛憶梅開易得殘既殘憔悴不堪看年年長被  
清香誤爭似閑栽竹數竿

初春吟

花木四時分景致經書千卷號生涯有人若問  
閑居處道德坊中第一家

垂柳

門前垂柳正依依更被東風來往吹忘了自家

今已老却疑身是少年時

至靈吟

至靈之謂人至貴之謂君明則有日月幽則有  
鬼神

人鬼吟

既不能事人又焉能事鬼人鬼雖不同其理何  
嘗異

生平與人交

生平與人交未始有甘壞已亦無負人人亦無  
我害

知識吟

目見之謂識耳聞之謂知柰何知與識天下亦常稀

偶書吟

風林無靜柯風池無靜波林池既不靜禽魚當如何

思患吟

僕奴凌主人夷狄犯中國自古知不平無由能絕得

寄三城王宣徽二首

林下居雖陋花前飲却頻世間無事樂都恐屬閑人

路上塵方空壺中花正開何須頭盡白然後賦歸來

一室吟

一室可容身四時長若春何嘗無美酒未始絕佳賓

仁聖吟

盡道之謂聖如天之謂仁如何仁與聖天下莫敢倫

恕將還河北留別先生

先生抱道隱墻東，心迹兼忘出處通。圯下每慙知孺子，牀前曾憶拜龐公。已將目擊存微妙，直把神交寄始終。此日離違限南北，蕭蕭班馬正依風。

和邢和叔學士見別

世路如何若大東，相逢不待語言通。觀君自比諸葛亮，顧我殊非黃石公。講道污隆無巨細，語時興替有初終。出人才業尤須惜，慎勿輕爲西晉風。

擊壤吟

人言別有洞中仙，洞裏神仙恐妄傳。若俟靈丹須九轉，必求朱頂更千年。長年國裏花千樹，安樂窩中樂滿懸。有樂有花仍有酒，却疑身是洞中仙。

春去吟

好物足艱難，都來數日間。旣爲風攪撓，又被雨摧殘。富貴醉初醒，神仙夢乍還。遊人不知止，依舊倚朱欄。

南園花竹

花行竹逕緊相挨每日須行四五迴因把花行  
侵竹種且圖竹逕對花開花香遠遠隨衣袂竹  
影重重上酒盃誰道山翁少溫潤這般紅翠却  
長偃

再答王宣徽

自有吾儒樂人多不肯循以禪為樂事又起一  
重塵

又

大達誠無礙人人自有家假花猶入念何者謂  
真花

蒼蒼吟寄荅曹州李審言龍圖

一般顏色正蒼蒼今古人曾望又作斷腸日往  
月來無少異陽舒陰慘不相妨迅雷震後山川  
裂甘露零時草木香幽暗巖崖生鬼魅清平郊  
野見鸞凰千花爛為王春雨萬木凋因一夜霜  
此意分明難理會直須賢者入消詳

林下五吟

真工造化豈容私拙者為謀亦甚微安樂窩深  
初起後太和湯釀半醺時長年國裏籃舁往永  
熟鄉中杖策歸身似升平無一事數莖髭白任

風吹

老年軀躄索温存安樂窩中別有春萬事去心  
閑偃仰四支由我任舒伸庭花盛處涼鋪簾簷  
雪飛時軟布裯誰道山翁拙於用也能康濟自  
家身

有物輕醇號太和半醺中最得春多靈丹換骨  
還如否白日升天似得麼儘快意時仍起舞到  
忘言處只謳歌賓朋莫怪無拘檢真樂攻心不  
奈何

相招相勸飲流霞鬢亂秋霜髮亂華所記莫非

前甲子凡經多是老官家共誇今日重孫過更  
說當時舊事呀言語丁寧有情味後生無笑太  
周遮

生來未始事田疇無歲無時長有秋隨分盃盤  
俱是樂等閑池館便成遊風花雪月千金子水  
竹雲山萬戶侯欲俟河清人壽幾兩眉能着幾  
多愁

安樂窩中自訟吟

不向紅塵浪着鞭唯求寡過尚無緣虛更遽瑗  
知非日謬歷宣尼讀易年髮到白時難受彩心

歸通後更何言至陽之氣方爲王猶恐鑽磨未甚堅

花庵詩二章拜呈堯夫

光

自然天物勝人爲萬葉無風碧四垂猶恨簪紳未離俗荷衣蕙帶始相宜  
洛陽四時常有花雨晴顏色秋更好誰能相與共此樂坐對年華不知老

和君實瑞明花庵二首

不用丹楹刻楠爲重重自有翠陰垂後人繼取天真意種蒔增華非所宜

庵後庵前盡植花花開番次四時好主人事簡常燕休不信歲華能撰老

伊川擊壤集卷之八

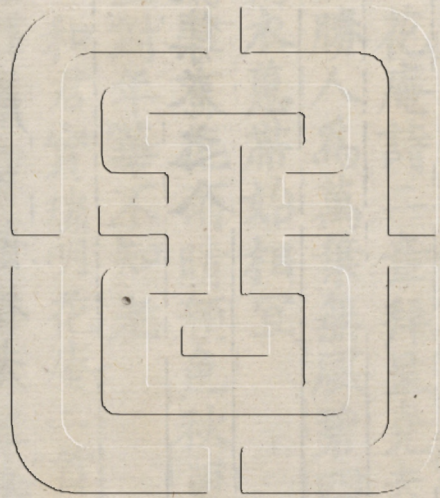
伊川擊壤集卷之九

六十二吟

行年六十二 康強况復身居永 熟鄉道德生辰  
非易得 淺斟低唱又何妨 無涯歲月難拘管 有  
限形骸莫毀傷 多少英毫弄才智 大曾經過惡  
思量

林下局事吟

閑人亦也有官守 官守一身四事有 興逢承曉  
露 看花一事迎晚風 觀柳一事對皓月 吟詩一  
事留佳賓 飲酒從事于茲二十年 欲求同列誰





能否

依韻和吳傳正寺丞見寄

五十年來讀舊書世間應笑我迂踈因思偶女  
忘今古遂悟輪人致疾徐道業未醇誠可病生  
涯雖薄敢言虛時和受賜已多矣安有曾中不  
晏如

延福坊李太博乞園池詩

宣威十九次高牙奕葉功臣舊將家清世辭榮  
歸里第白頭行樂過年華盃盈香醕浮春水曲  
度新聲出靚花如此園池如此壽兒孫滿眼慶

無涯

金玉吟

銀金美玉信難偕好物其來最受埋盜跖免兵  
非積善仲尼無土反成猜中孚既若湏為信能云  
成無妄因何却有災莫若致之為外事心源可  
樂是昭迴

夏日南園

夏木無重數森陰翠樾低相呼百禽語太半是

黃鸝

謝寧寺丞惠希夷鐫

仙掌峯巒峭不收希夷陳圖南也去後遂無儔能對  
時事高擡手善酌人情略撥頭畫虎不成心尚  
在悲麟無應淚橫流悟來不必多言語羸得清  
閑第一籌

花庵獨坐呈堯夫先生

光

荒園才一畝意足以爲多雖不居丘壑嘗如隱  
薜蘿忘機林鳥下極目塞鴻過爲問市朝客紅  
塵深幾何

和君實端明花庵獨坐

靜坐養天和其來所得多耽耽同叔作厦宇密

密引勝蘿忘去貴臣度能容野客過繫時休戚  
重終不道如何

依韻和宋都官惠搜拂子

洛邑從來號別都能容無狀久安居衆蚊多少  
成雷處一拂何由議掃除

同王勝之學士轉運賞西園芍藥

此物揚州素所聞今于洛汭特稱珍雅知國色  
善移物更着天香暗結人欲殿群芳仍占夏得  
專奇品不須春日斜立馬將歸去再倚朱欄看  
一巡

戲謝富相公惠班筍三首

名園不放過鴉飛相國如今遂請時鼎食從來  
稱富貴更和花筍一兼之

承將大筍來相詫小圃其如都不生雖向性情  
曾着力柰何今日未能平

應物功夫出世間豈容人可強躋攀我儂自是  
不知量培塿須求比泰山

荅李希淳屯田

逢時雖出欲胡爲其那天資智識微弊性止堪  
同蠖屈薄才安敢望鵬飛長因訪舊歡無極每

爲尋幽暮不歸花愛半開承露看柰何花上露  
沾衣

苔錢

一雨一番新非關鼓鑄頻縱多難贈客便失不  
猜人遍地未爲富滿堦那濟貧買愁須有爲酤  
酒斷無因散處如籌計重時似索陳不能賙已  
急何暇更賙親

種穀吟

農家種穀時種禾不種莠柰何禾未榮而見莠  
先茂莠若不誅鋤禾亦未成就又况雨霈時霈

及恩一溜

贈堯夫先生

光

家雖在城闕蕭瑟似荒郊遠去名利窟自稱安  
樂巢雲歸白石洞鶴立碧松稍得喪非吾事何  
須更解嘲

和君實端明見贈

魯不見說說城中類遠郊雖無千里馬却有一  
枝巢月出雲山背風來松竹梢頑然何所得豈  
復避人嘲

別一章改韻同五詩呈堯夫 光

家雖在城闕蕭瑟似山阿遠去名利窟自稱安  
樂窩雲歸白石洞鶴立碧松柯得喪非吾事何  
須更寤歌

秋夜

浮雲一消散星斗粲長天碧蘚墜丹果清香生  
白蓮躡涼猶衣葛耳靜已無蟬坐久群動息秋  
空唯寂然

平日遊園常策筇杖秋來發篋復出  
貂褥二物皆景仁所貺睹物思人斐  
然成詩

筇杖攜已久，貂褥展猶新。漸染岷山雪，拂除京國塵。危扶醉歸路，穩稱病來身。賴此齋中物，時如見故人。

雲

晴空碧於水，那得片雲飛。映日成丹鳳，隨風變白衣。去來皆絕迹，隱顯兩忘機。天理誰能測，終然何所歸。

閑來

閑來觀萬物，在處可逍遙。魚爲貪鉤得，蛾因赴火焦。碧梧飢鷺驚，白粒飽鷦鷯。帶索誰家子，行

歌復采樵

花庵多牽牛，清晨始開日。出已瘁，花雖甚美而不能留賞。

望遠雲凝岫，粧餘黛散鈿。縹囊承曉露，翠蓋拂秋煙。嚮慕非葵比，雕零在槿先。才供少頃玩，空廢日高眠。

和秋夜

久畏夏暑日，喜逢秋夜天。急雨過脩竹，涼風搖晚蓮。豈謂敗莎蛩能繼，衰柳蟬安得九臯禽。清唳一灑然。

和貂褥筇杖二物皆范景仁所惠  
君子亦保物保故不保新筇生蜀部石貂走陰  
山塵善扶熾檢路能暖瘦羸身行坐不可捨常  
如覩斯人

和雲

萬里幙四垂一片雲自飛祗知根抱石不爲天  
爲衣旣來曾無心却去寧有機未能作霖雨安  
用帝鄉歸

和閑來

以身觀萬物萬物理非遙馬爲乘多瘦龜因灼

苦焦能言謝鸚鵡易飽過鷓鴣伊洛好煙水願  
同漁與樵

和花庵上牽牛花

葉開深如幄花繁翠似鈿  
灑灑零曉露  
暮暮蔽晴煙  
謝旣成  
番次開  
仍有後  
先主人  
凝佇  
苦長  
是廢朝眠

寄三城舊友衛比部二絕

雖老未龍鍾  
籬邊菊滿  
叢乍涼  
天氣好  
里閑正  
過從

景好身還健  
天晴路又乾  
小車芳草軟  
又作處

處是清歡

秋日登石閣

初晴僧閣一凭欄風物淒涼八月間欲盡上層  
嘗脚力更於高處看人寰秋深天氣隨宜好老  
後心懷只愛閑為報遠山休歛黛這般情意义  
闌珊

堯夫先生示秋霽登石閣之句病中

聊以短章戲答

弼

高閣岩堯對遠山雨餘愁望不成歡擬將歛黛  
強消遣却是幽思苦未闌來詩斷章云為報遠  
山休歛黛這般情意义

又闌

和堯夫先生秋霽登石閣 光

飛簷危檻出林端王屋高丘咫尺間獨愛高明  
遊佛閣豈知憂喜滿塵寰目窮莽蒼纖毫盡身  
得道遙萬象閑暇日登臨無厭數悲風殘葉已  
珊珊先生冬夏  
俱不出

行至龍門先寄堯夫先生 復圭

碧洛青嵩刮眼明馬頭次第似相迎天街高士  
還知否好約南軒醉一觥

和李審言龍圖行次龍門見寄

萬里秋光入坐明交情預喜笑相迎菊花未服  
重陽過如待君來泛巨觥

風月吟

涼風無限清良月無限明清明不我捨長能成  
歡情終朝三褫辱晝日三接榮榮辱我不預何  
復能有驚

贈富公

天下繫休戚世間誰擬倫三朝爲宰相四水作  
閩人照破萬古事收歸一點真不知緣底事見  
我却慙慙

弄筆吟

人生所貴有精神既有精神却不淳弄假像真  
終是假將勤補拙總輸勤因飢得飽飽猶病爲  
病求安安未真人誤聖人不少聖人無誤世  
間人

招司馬君實遊夏圃

雨霽景自好秋深天未寒可能乘興否夏圃上  
盤垣

和堯夫先生相招遊夏圃

光

野迥秋光滿逕微朝露寒登高與行遠餘力尚



桓桓

秋日雨霽閑望

水冷雲疎霜意早  
歲華雖晚黃花好  
饒教四面遠山圍  
柰何一片秋光老  
上天生物固無私  
聖人餘事人難曉  
陳言生活不須矜  
自是中才皆可了

四小吟簡陳季常

八月小春天  
小花開且殷  
晚來經小雨  
遂使小車閑

樂樂吟

吾常好樂樂所樂無害  
義樂天四時好樂地百  
物備樂人有美行樂已  
能樂事此數樂之外更  
樂微微醉

誠子吟

善惡無佗在所存  
小人君子此中分  
改圖不害為君子  
迷復終歸作小人  
良藥有功方利病  
白圭無玷始稱珍  
欲成令器須追琢  
過失如何不就新

聞少華崩

變化無蹤倏忽間  
力迴天地不為難  
若教施展

巨靈手豈止軒騰少華山六社居民皆覆沒九  
泉磐石盡飛翻芻堯一句能收采堯舜之時自  
可攀

自古吟

自古大聖人猶以爲難事而况後世人豈復便  
能至求之不勝難得之至容易千人萬人心一  
人之心是

代書寄祖龍圖

三十年交舊相逢各白頭海壖曾共飲洛社又  
同遊脫屣風波地開懷松桂秋兩眉從此後應

不着閑愁

寒夜吟

天加一上寒我添一重被不出既往言不爲已  
甚事責已重以周與人不求備唯是大聖人能  
立無過地

知幸吟

雞職在司晨犬職在守禦二者皆有功一歸于  
報主我飢亦享食我寒亦受衣如何無纖毫功  
德補于時

趨嚮

捨我靈龜觀我朶頤背義從利人無遠思賁于  
丘園束帛彋彋既能圖大小在其間

不可知吟

犁牛生驛角老蚌產明珠人雖欲勿用山川其  
含諸事固不可知物亦難其拘一歸于臆度義  
失乎精粗

事急吟

旱極望雨意病危思藥心人人當此際不待勸  
而深

知人吟

事到急時觀態度人于危處露肝脾深心厚貌  
平時可慎勿便言容易知

言語吟

一語便喜處千言益怒時既因言語合却爲語  
言離 思患吟 緣飾近虛襟虛襟後患深  
療飢當用食救旱必湏霖 人生一世吟

前有億萬年後有億萬世中間一百年做得幾  
何事又况人之壽幾人能百歲如何不喜歡強  
自生憔悴

謝人惠石笋

誰將天柱峯快刀割一半泉漱痕微清雲抱色  
猶見權門不能移富室不能轉則予何人哉當  
閻君之獻

十月二十四日早始見雪登白雲臺  
開望亂道走書呈堯夫先生 弼

氣候隨時應初寒雪已盈乾坤一色白山水萬  
重清是處人煙合無窮鳥雀驚忻然不成下連  
把玉壘傾

奉和十月二十四日初見雪呈相國  
元老

壬子初逢雪未多仍却晴人間都變白林下不  
勝清寒士痛遭恐窮民惡着驚盃觴限新法何  
故便能傾

臺上再成亂道走書呈堯夫 弼

密雪終宵下晨登百尺端瑞光翻怯日和氣不  
成寒天末無纖翳雲頭未少乾四郊聞擊壤農  
望已多歡

和相國元老

崇臺未經慶瑞雪下雲端雖地盡成白而天不  
甚寒有年豐可待盈尺潤難乾畎畝無忘處追

蹤擊壤歡

天津看雪代簡謝蔣秀才還詩卷

清洛接天去寒雲貼地飛人於橋上立詩向雪中歸

安樂窩中看雪

同雲漠漠雪霏霏安樂窩中臥看時初訝後園羅玉樹却驚平地璨瑤池未逢寒食梨花謝不待春風柳絮飛酒放半醺簾半卷此情無使外人知

又

滿目是瑤琚貧家遂富如許觀非許賣宜慘不  
宜舒醇釀裝醺後重衾造暖餘肯於人世上造  
避險較鎗銖

歲在癸丑年始七十正旦日書事

人生七十古來稀老杜詩云酒債尋常行今日

愚年已及期從此光陰猶不測只應天道始相

知

又

親賓何用舉椒觴已覺閑中歲月長不學香山  
醉謔舞只將吟嘯敵流光

又  
先聖明明許縱心山川風月恣遊尋此中若更  
論規矩籍外閑人不易禁

又  
今年始是乞骸年我向年前已掛冠都為君王  
憐久疾肯教先去養衰殘

答富韓公見示正旦四絕 熙寧六年

正旦四篇詩緣忻七十期請觀唐故事未放晉  
公歸

上元書懷

光

老去春無味年年覺病添酒因脾積斷燈為目  
病嫌勢位非其好紛華久已厭唯餘讀書樂暖  
日坐前簷

和君實端明

養道自安恬霜毛一任添且無官責咎幸免世  
猜嫌蓬戶能安分藜羹固不厭一般偏好處曝  
背向前簷

安樂窩中四長吟

安樂窩中快活人閑來四物幸相親一編詩逸  
收花月一部書嚴驚鬼神一炷香清冲宇泰一

樽酒美湛天真太平自慶何多也唯願君王壽  
萬春

安樂窩中詩一編

安樂窩中詩一編自歌自詠自怡然陶鎔水石  
閑勲業銓擇風花靜事權意去乍乘千里馬興  
來初上九重天快時更改三兩字醉後吟哦五  
七篇直恐心通雲外月又疑身是洞中仙銀河  
洶湧翻晴浪玉樹查牙生紫煙萬物有情皆可  
狀百骸無病不能蠲命題濫被神相助得句謬  
為人所傳肯讓貴家常奏樂寧慙富室賸收錢

若條此過知何限因甚臺官獨未言

安樂窩中一部書

安樂窩中一部書號云皇極意何如春秋禮樂  
能遺則父子君臣可廢乎浩浩義軒開闢後魏  
巍堯舜協和初炎炎湯武干戈外恂恂桓文弓  
劍餘日月星辰高照耀皇王帝伯音霸大鋪舒幾  
千百主出規制數億萬年成楷模治久便憂強  
跂扈患深仍念惡驅除才堪命世有時有智可  
濟時無世無旣往盡歸閑指點未來須俟別支  
梧不知造化誰為主生得許多奇丈夫

安樂窩中一炷香

安樂窩中一炷香，凌晨焚意豈尋常。禍如許免，人須諂福若待求。天可量，且異緇黃。徽廟貌，又殊兒女。褻衣裳，中孚起信。寧煩禱，无妄生灾。未易穰虛室，清冷都是白靈臺。瑩靜別生光，觀風禦寇心。方醉對景一作顏淵坐正忘赤水有珠涵造化，泥丸無物隔。青蒼生爲男子，仍身健時。遇昌辰，更歲穰。日月照臨功，自大君臣庇廕效。何長非又作徒聞道至於此金玉誰家，不滿堂。

安樂窩中酒一樽

安樂窩中酒一樽，非唯養氣又頤真。頻頻到口，微成醉，拍拍滿懷。都是春何異，君臣初際會。又同天地乍，綱紘醺酣情味難名。狀醞釀功夫，莫指陳。斟有淺深，存燮理。飲無多少，寄經綸。鳳凰樓下，逍遙客，郊廓城中，自在人。高閣望時花，似錦小車行處。草如茵，卷舒萬世興亡手。出入千重雲水身。兩後靜觀山意思，風前閑看月精神。這般事業，權衡別振古英雄。本作豪恐未聞。

謝富相公見示新詩一軸

通衢選地半松筠，元老辭榮向盛辰。多種好花。



觀物體每斟醇酒發天真清朝將相當年事碧  
洞神仙今日身更出新詩二十首其間字字敵  
陽春

文章天下稱公器詩在文章更不踈到性始知  
真氣味入神方見妙功夫閑將歲月觀消長靜  
把乾坤照有無辭比離騷更溫潤離騷其柰少  
寬舒

弼承索近詩復賦佳句輒次元韻奉  
和詩以語志不必更及乎詩也伏惟  
一覽而已

弼

出入高車耀縉紳從來天幸喜逢辰道孤常恐  
難逃悔性拙徒能不失真風雨坐生无妄疾林  
泉歸作自由身歲寒未必輸松柏已見人間七  
十春

賦分蕭條只自如生平常向官情踈亡功每歎  
孤明主得謝何妨作老夫官品尚叨三事貴世  
緣應信一毫無病來解肉消幾盡尤覺陰陽繫  
慘舒

安樂窩中好打乖吟

安樂窩中好打乖打乖年紀合挨排重寒盛暑

多閉戶輕暖初涼時出街風月煎催親筆硯驚  
花引惹傍樽壘問君何故能如此祇被才能養  
不才

和

弼

先生自衛客西畿樂道安閑竊絕世機再命初  
筵終不起獨甘窮巷寂無依貫穿百代常探古  
吟咏千篇亦造微珍重相知忽相訪醉和風雨  
夜深歸

和

拱辰

安樂窩中名隱君腹藏經笥富多聞一屢水竹

爲生計三徑琴觴混世紛婉畫舊嘗辭幕府少  
微今已應星文了心便是棲真地何必煙霞卧  
白雲

和

光

安樂窩中自在身猶嫌名字落紅塵醉吟終日  
不知老經史滿堂誰道貧長掩柴荆避寒暑只  
將花卉記冬春料非閑處打乖客乃是清朝避  
世人

和

尚恭

窩名安樂已詠諧更賦新詩訟所乖豈以達爲

賢事業自知安是道梯階權門富室先藏跡好  
景良朋亦放懷應照先生純粹處肯揮妙墨記  
西齋

和

達

安樂先生醉便歌莊篇徒爾說焚和有名有守  
同應亦無事無來得最多勝處林泉供放適清  
時風月助吟哦能拋憂貴忘勞外不縱逍遙更  
待何

和

顥

打乖非是要安身道大方能混世塵陋巷一生

顏氏樂清風千古伯夷貧客求妙墨多攜卷天  
為詩豪剩借春儘把笑談親俗子德容猶足畏  
鄉人

聖賢事業本經綸肯為巢由繼後塵三幣未回  
伊尹志萬鍾難換子輿貧且因經世藏千古已  
占西軒度十春時止時行皆有命先生不是打  
乖人

和

呂希哲

先生不是閉關人高趣逍遙混世塵得志須為  
天下雨放懷聊占洛陽春家無甌石賓常滿論

極錙銖意始新任便終身臥安樂一毫何費養  
天真

二月六日登石閣

光

極目千里外川原繡畫新始知平地上看不盡  
青春

和君實端明登石閣

平地雖然遠那知物物新危樓一百尺別有萬  
般春

二月六日送京醞二壺上堯夫 光

紅櫻零落杏花開春物相催次第來莫作林間

獨醒客任從花笑玉山頹

和君實端明副酒之什

洛陽花木滿城開更送東都雙榼來遂使閑人  
轉狂亂柰何紅日又西頹

對花吟

春在花爭好春歸花遂殘好花留不住好客會  
亦難酒既對花飲花宜把酒看如何更斟滿乃  
盡此時歡

依韻寄成都李希淳屯田

思君君未還君戀蜀中官白首雖知倦清衷宜

自寬花時難得會  
蚕市易成歡  
莫歎歸休晚  
生涯苦未完

代書寄廣信李遵度承制

薊北更千里  
漢唐爲極邊  
柰何今境土  
不復舊山川  
虎帳兵家重  
雕弓嗣子傳  
佗年勤功處  
無使後燕然

自和打乖吟

安樂窩中好  
打乖自知元  
沒出人才老  
年多病不服藥  
少日壯心都已  
灰庭草剗除  
終未盡檻花  
擡舉尚難開  
輕風吹動半  
醺酒此藥直  
從天

外來

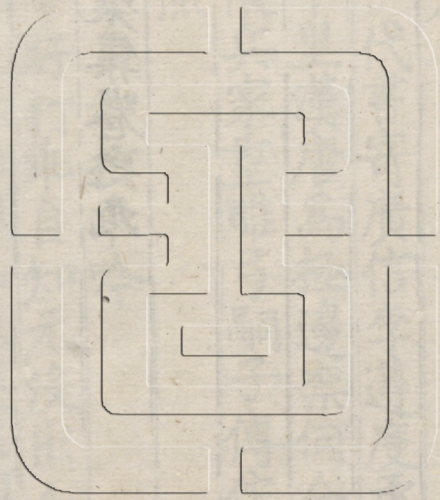
伊川擊壤集卷之九

伊川擊壤集卷之十

年老逢春十三首

年老逢春春莫猜老年方自少年迴人情少悅  
酒不解天氣却寒花未開堤外有風斜送柳墻  
陰經雨半生苔去年波水東流去舊渌柰何新  
又來

年老逢春春正妍春研况在禁煙前纔寒却暖  
養花日行法雨便晴消酒天進退樽疊宜有主  
栽培桃李豈無權清談已是歡情極更把狂詩  
當管絃



年老逢春雨乍晴  
雨晴况復近清明  
天低宮殿初長日  
風暖園林未轉鶯  
花似錦時高閣望  
草如茵處小車行  
東君見賜何多也  
又復人間久太平

年老逢春莫厭春  
住家况復在天津  
旣將水竹爲生計  
須與風花作主人  
故宅廢功除瓦礫  
新畦加意種蘭薰  
未知去此閑田地  
何地更能容此身

年老逢春始識春  
春研都恐屬閑身  
能知青帝功夫大  
肯逐後生撩亂頻  
酒趁嫩醅嘗格韻  
花

承曉露看精神  
大凡尤物難分付  
造化從來不負人

年老逢春春意多  
波光誰染柳誰撓  
池亭正好愛不徹  
草木向榮情柰何  
便把樽壘通意思  
須防風雨害清和  
千紅萬翠中間裏  
似我閑人更有麼

年老逢春莫厭春  
工慎勿致猜嫌紅  
芳若得眼前過  
白髮任從頭上添  
雨後艷花零淚顆  
風餘新月露眉尖  
輕醇酒面斟來  
凸舉盞長憂不易拈

年老逢春春莫慳春慳不當世艱難四時只有  
三春好一歲都無十日間酒盞不煩人訴免花  
枝須念雨催殘却愁千片飄零後多少金能買  
此歡

年老逢春莫厭頻更頻能見幾迴春須將酒盞  
強留客却恐花枝解笑人世態不堪新間舊物  
情難免假疑真誰去梁燕多言語此箇深冤都  
未伸

年老逢春興未收願春慈造少遲留既稱好事  
愁花老須與多情秉燭遊酒裏功勞閑汗馬詩

中罪過靜風流東君不柰人嘲戲倂憇花枝惡  
未休

年老逢春莫惜狂惜狂無那興難當園林恰到  
惡明媚風雨便多閑中傷花等半開宜速賞酒  
聞纔熟便先嘗大都美物天長惜非是吾儕曲  
主張

年老逢春春不任不任緣被老來侵一身老去  
惡足惜滿眼春歸何處尋紅日墜時風更急落  
花流處水仍深流鶯不悟芳菲歇猶向枝頭送  
好音



年老逢春認破春，破春不用苦傷神。身心自有  
安存地，草木焉能媚惑人。此日榮爲佗日瘁，今  
年陳是去年新。世間憂喜常相逐，多少酒能平  
得君。

和堯夫先生年老逢春三首 光

年老逢春春莫吟，朱顏不肯似春迴。酒因多病  
無心醉，花不解愁隨意開。荒徑倦遊從碧草，空  
庭慵掃任蒼苔。相逢談笑猶能在，坐時牽車陌  
上來。

年老逢春無用驚，對花弄筆眼猶明。不嫌貧舍

舊來燕喚起，醉眠何處鶯。一僕相隨幅巾出，群  
童聚看小車行人間。萬事都捐去，莫遣胸中氣  
不平。

年老逢春猶解狂，行歌南陌上東岡。晴雲高鳥  
各自得，白日游絲相與長。草色無情盡眼綠，林  
花多思麗人香。吾儕幸免簪裾累，痛飲閑吟樂  
未央。

崇德久待不至

光

淡日濃雲合，復開碧嵩青。洛遠縈迴林，端高閣  
望已久。花外小車猶未來。

和

君家梁上年時燕過社今年尚未迴請罰誤君  
疑竚久萬花深處小車來  
天啓夫君八斗才野人中路必須迴神仙一句  
難忘處花外小車猶未來

別兩絕

樓外花深礙小車難忘有德見思多欲憑桃李  
爲之謝桃李無言爭柰何  
賞花高閣上負約罪難迴若許將詩贖何時不  
可陪

春日登石閣

滿洛城中將相家廣栽桃李作生涯年年二月  
凭高處不見人家只見花

六十三吟

行年六十有三歲齒髮雖衰志未衰恥把精神  
虛作弄肯將才力妄施為愁聞刮骨聲音切悶  
見吹毛智數卑珍重至人嘗有語落便宜是得  
便宜

陳希夷先生  
嘗有是言

感事吟

古人不見向止可觀其心其心固無佗而多顧

義深令人不見心正可觀其面其面顧無佗而  
多顧利淺顧義則利人顧利則害民利人與害  
民而瘁反其身其身幸而免亦須殃子孫

偶書

天生萬物各遂其一唯人最靈萬物能并芝蘭  
芬芳麒麟鳳凰此類之人鮮有不藏狼毒冶葛  
梟鳩蛇蝎此類之人鮮有不孽藏唯思安孽唯  
思殘日夜無息相代于前天無私覆地無私載  
俱能含養始知廣大

偶得吟

蛙蝥泥中走鳳凰雲外飛雲泥相去遠自是難  
相知

太和湯吟

二味相和就釜頭一般收口效偏優同斟祗却  
因無事獨酌何嘗為有愁纔沃便從真宰辟半  
醺仍約伏羲遊人間盡愛醉時好未到醉時誰  
肯休

洗竹

歲寒松柏共經秋叢剝無端蔽翳稠遍地冗枝  
都與去倚天高幹一齊留應龍吟後聲能效儀

鳳來時功可收未說其佗爲用處此般風格最難儔

天意吟

天意無佗只自然自然之外更無天不欺誰怕  
居暗室絕利湏求在一源未喫力時猶有說到  
收功處更何言聖人能事人難繼無價明珠正  
在淵

代書戲祖龍圖

祖兄同甲申二十七日長無怨可低眉有歡能  
抵掌交情日更深道義久相尚但欠書冊人黃

金八百兩

擇之葬其親也  
書誌用于姓名

把酒

把酒囑兒男吾今六十三處身雖未至講道固  
無慙世上榮都謝林間樂尚貪語其貪一也且  
免世猜嫌

對花

熙寧七年

花枝照酒卮把酒囑花枝酒盡錢能買花殘藥  
不醫人無先酩酊花莫便離披慢慢對花飲况  
春能幾時

四道吟

天道有消長地道有險夷人道有興廢物道有  
盛衰興廢不同世盛衰不同時柰何人當之許  
多喜與悲

林下吟

林下一般奇俗人那得知乍圓明月夜纔放好  
花枝美酒未斟滿佳賓莫放歸世間優我輩幸  
有這夢兒

春陰

日日是春陰春陰又復沉養花雖有力愛月豈  
無心月滿方能看花開始可吟柰何花與月殊

不諒人深

花好難久觀月好難久看花能五七日月止十  
二圓圓時仍齟齬開處足摧殘風雨尋常事人  
心何不安

囑花吟

把酒囑花枝花枝亦要知花無十日盛人有百  
年期據此銷魂處寧思中酒時若非詩斷割難  
解一生迷

懶起吟

半記不記夢覺後似愁無愁情倦時擁衾側卧

未忼起簾外落花撩亂飛

感事吟

君子小人正相反上智下愚誠不移冶葛根非  
連靈芝柰何生與天地齊

三感

老而不歇是一感安而不樂是二感閑而不清  
是三感三者之感自戕賊

四喜

一喜長年爲壽域二喜豐年爲樂國三喜清閑  
爲福德四喜安康爲福力

何如吟

立身須作真男子臨事無爲淺丈夫料得人生  
皆素定空多計較竟何如

問春吟

自古言花須說鶯鶯花本合一時行因何花謝  
鶯纔至浪得鶯花相與名輒欲問春春不應私  
於蜂蝶有何情流鶯不伏春辜負啼了千聲又  
萬聲

樓上寄友人

有客常輕平地春夫春不得不云云能安陋巷

無如我既上高樓還憶君滿眼雲林都是綠萬  
家輝舞半來新憑欄須是心無事誰是憑欄無  
事人

所失吟

所失彌多所得微中間贏得一畝秋人榮人悴  
乃常理花謝花開何足追偶爾相逢却相別乍  
然同喜又同悲只消照破都無事何必區區更  
辨爲

插花吟

頭上花枝照酒卮酒卮中有好花枝身經兩世

太平日眼見四朝全盛時况復筋骸粗康健那  
堪時節正芳菲酒涵花影紅光溜爭忍花前不  
醉歸

閑居吟

閑居須是洛中居天下閑居皆莫如文物四方  
賢俊地山川千古帝王都絕竒花畔持芳醕最  
軟草間移小車只有堯夫負親舊交親殊不負  
堯夫

依韻和張子堅太博

八載相逢恨未平如何別酒又還傾雖慙坦率

珠多類却識清和玉有聲處世當爲天下士賞  
花須是洛陽城也知今古真男子造化功夫不  
易生

還鞠十二著作見示共城詩卷

寫像丹青未易偕丹青難寫像情懷覽君十首  
詩三遍勝我再遊鄉一迴故國不知新想望家  
山如見舊舊崑功名時事人休問只有兩行清  
淚指

樂物吟

日月星辰天之明耳目口鼻人之靈皇王帝伯

音由之生天意不遠人之情飛走草木類旣別  
士農工商品自成安得歲豐時長平樂與萬物  
同其榮

喜春吟

春至已將詩探伺春歸更用酒追尋酒因春至  
春歸飲詩爲花開花謝吟花謝花開詩屢作春  
歸春至酒頻斟情多不是強年少和氣衝心何  
可任

暮春吟

多情潘佑羨楊花出入千家復萬家少日世心



都失去老年新事不知佗詩中罪過人多怒酒裏功勞我自誇猶有一般牢落處交親太半在天涯

和王中美大鄉致政二首

等候人間七十年便如平子賦歸田知時所得誠多矣養志其誰曰不然况有林泉情悅樂却無官守事拘牽小車近日曾馳謁正值夫君春晝眠

自古有才思奮飛夫君何故獨知時平生懷抱未少屈盛世掛冠良得宜入格柳接風細細壓

春花笑日遲遲傳呼震地問前過更不令人問是誰

和北京王郎中見訪留詩

車從賞春來北京耿君先期已馳情此時殞霜柰何重今歲花開徒有聲既辱佳章仍墜刺寧無累句代通名天之才美應自惜料得不爲時虛生

喜樂吟

生身有五樂居洛有五喜人多輕習常殊不以爲事吾才無所長吾識無所紀其心之泰然柰

何人了此

一樂生中國  
二樂見太平  
三喜多好事  
四喜多佳景

二樂為男子  
三樂開道義  
四喜多美物  
五喜多大體

一三樂為士人  
二喜多善人

歡喜吟

歡喜又歡喜  
歡喜歡更喜  
歡喜歡吉士  
為我友好景  
為我觀美酒  
為我飲美食  
為我餐此身  
生長老盡  
在太平間

天道吟

天道不難知  
人情未易窺  
雖聞言語處  
更看作  
為時隱几  
功夫大揮  
戈事業卑  
春秋賴乘興  
出

用小車兒

室吟

一室可容身  
四時長有春  
何嘗無美酒  
未始絕  
佳賓洞裏賞  
花者中君實也宅  
天邊泛月人  
中君宅  
相逢應有語  
笑我太因循

正月二十六日獨步至洛濱偶成二

詩呈堯夫先生

光

拜表歸來抵寺居  
解鞍縱馬罷傳呼  
紫花金帶盡脫去  
便是林間一野夫  
草軟波晴沙路微  
手攜筇竹着深衣  
白鷗不信

忘機久見我猶穿岸柳飛

依韻和君實端明洛濱獨步

冠蓋紛紛塞九衢  
聲名相軋在前呼  
獨君都不將爲事  
始信人間有丈夫

風背河聲近亦微  
斜陽淡泊隔雲依  
一雙白鷺來煙外  
將下沙頭又却飛

兩後天津獨步

洛陽宮殿鎖晴煙  
唐漢以來書可傳  
多少升沉都不見  
空餘四面舊山川

春色

去歲春歸留不住  
今年春色來何處  
洛陽處處是桃源  
小車漸轉東街去

太平吟

天下太平日  
人生安樂時  
更逢花爛漫  
爭忍不開眉

禁煙留題錦幘山下四首

滿川桃李弄芳妍  
不忍重爲風所殘  
忍使一年春遂去  
儘凭高處與盤桓

寒食風煙錦幘下  
凭高把酒興何如  
滿川桃李方妍媚  
不忍重爲風破除

無涯桃李待清明經歲方能開得成不念化工  
曾着力狂風何故苦相凌

春半花開百萬般東風近日惡摧殘可憐桃李  
性溫厚吹盡都無一句言

兩歲錦幘之遊不克見鄭令因以寄  
之

歲歲群芳正爛開錦幘山下賞春來兩年不得  
陪山躅洞裏仙人出未迴

東軒前添色牡丹一株開二十四枝  
成兩絕呈諸公

牡丹一株開絕倫二十四枝嬌娥顰天下唯洛  
十分春邵家獨得七八分

牡丹一株開絕竒二十四枝嬌娥圍滿洛城人  
都不知邵家獨占春風時

酬堯夫招看牡丹

君家牡丹深淺紅二十四枝爲一叢不唯春光  
占七八才華自是詩人雄

君家牡丹今盛開二十四枝爲一栽主人果然  
青眼待正忙亦須偷暇來

少選當與  
景仁上謁

花時阻雨不出

三月洛城春半時鞦韆未拆楊花飛小車不出  
閑春泥亂紅翻處流鶯啼

安樂窩中吟

安樂窩中職分脩分脩之外更何求滿天下士  
情能接遍洛陽園身可遊行已當行誠盡處看  
人莫看力生頭因思平地春言語使我嘗登百  
尺樓

司馬君實有詩云始知平  
地上看不尽青春

安樂窩中事事無唯存一卷伏羲書倦時就枕  
不必睡忤後携筇任所趨準備點茶收露水隄  
防合藥種魚蘇苟非先聖開蒙悒幾作人間淺

丈夫

安樂窩中弄舊編舊編將絕又重聯燈前燭下  
三千日水畔花間二十年有主山河難占籍無  
爭風月任收權閑吟閑咏人休問此箇功夫世  
不傳

安樂窩中萬戶侯良辰美景忍虛休已曾得手  
春深日更欲披衣年老頭曉露重時花滿檻暖  
醅浮處酒盈甌聖人喜得些鬼事又省工夫又  
省憂

安樂窩中春夢迴備無塵事可裝懷輕風一霎

座中過安樂窩中天外來日影轉時從杖屨花  
陰交處傍樽壘人間未若吾鄉好又况吾鄉多  
美才

安樂窩中春不虧山翁出入小車兒水邊平轉  
綠楊岸花外就移芳草堤明快眼看三月景康  
強身歷四朝時鳳凰樓下天津畔仰面迎風倒  
載歸

安樂窩中三月期老來纔會惜芳菲自知一賞  
有分付誰讓黃金無子遺美酒飲教微醉後好  
花看到半開時這般意思難名狀只恐人間都

未知

安樂窩中春暮時閉門慵坐客來稀蕭蕭微雨  
竹間齶嘒嘒翠禽花上飛好景盡將詩記錄歡  
情須用酒維持自餘身外無窮事皆可掉頭稱  
不知

安樂窩中甚不貧中間有榻可容身儒風一變  
至於道和氣四時長若春日月作明明主日人  
言成信信由人唯人與日不相遠過此何嘗更  
語真

安樂窩中設不安略行湯劑自能痊居常無病

不服藥就使有災宜俟天理到味時須索講情  
於盡處更何言自餘虛費閑思慮都可易之爲  
晝眠

安樂窩中春欲歸春歸忍賦送春詩雖然春老  
難牽復却有夏初能就移飲酒莫教成酩酊賞  
花慎勿至離披人能知得此般事焉有閑愁到

兩眉

又云安樂窩中三月期老年纔會惜芳菲  
酒防酩酊須生病花恐離披遂便飛飲酒  
莫教成酩酊賞花慎勿至離披離披酩酊  
味惡滋味不作歡飲只作悲

生爲男子偶昌辰安樂窩中富貴身大字寫詩  
誇壯健小盃飲酒惜輕醇山川澄淨初輕雨草

木暄妍正遇春造化功夫精妙處都宜分付與  
閑人

安樂窩中雖不拘不拘終不失吾儒輕醇酒用  
小盃飲豪壯詩將大字書花木暄研春雨後山  
川澄淨九秋餘閑中意思長多少無忝人間一  
丈夫

奉和安樂窩吟

光

靈臺無事日休休安樂由來不外求細雨寒風  
宜獨坐暖天佳景即閑遊松篁亦足開青眼桃  
李何妨插白頭我以著書爲職業爲君偷暇上

高樓

食梨吟

願君莫愛金花梨  
願君須愛紅消梨  
金色紅消兩般味  
一般顏色如烟脂  
紅消食之甘如飴  
金花食之先顰眉  
似此誤人事不少  
未食之前宜辨之

依韻答安之少鄉

疊巘如幘四面開  
可堪虛使亂雲堆  
已曾同賞花無限  
須約共遊山幾迴  
未老秋光詩擁筆  
乍涼天氣酒盈盃  
輕風早是得人喜  
更向芰荷深

處來

伊川擊壤集卷之十



