

年卷

1

第

期

2

第

JAN 7 1947

善

救

曉樓



蔣署長出國前對在滬同仁訓辭

「我們最基本的原則，還是「寓

善後於救濟」，尤其是以工代賑，

把善後與救濟打成一片」

第一卷 第二期

中華民國三十五年三月十五日

行政院善後救濟總署浙閩分署

國立北平圖書館藏

# 目錄

蔣署長出席第四屆聯合國善後救濟會議出國前對總署在滬同仁訓話

善後與救濟

蔣廷黻

孫曉樓

錢塘江塘工概述

祝修爵

浙江省的醫院善後

張信培

聯總執行秘書長蒙翁年蒞杭印象記

盛澄世

二月份工作報告

福建辦事處 賑務組 儲運組 衛生組 總務組 專門委員室 技術室 人事室 會計室 編譯室

杭州風雨

小麥

二月份善救消息

聯總 行總 各分署 本署

輿論剪輯

青年日報 自由西報 浙江日報

本署分配物資統計表

按物資分：麵粉 牛乳 奶粉 藥品 按區域分：寧紹台 杭嘉湖 溫處 金衢嚴

本署重要會議

浙區審議委員會第一次審議會議 農業問題座談會 衛生座談會

本署浙區賑配物資百分比及第一期食米麵粉舊衣賑配數量表

本署第一期急賑工賑業務所需款物估計表

浙閩災情

浙江省：溫台公路 夢湖 諸暨 義烏 金華 桐鄉 定海 壽昌 昌化 福建省：福建 晉江 金門 福州

福建省淪陷區及日軍流竄縣市抗戰損失人口傷亡部份總表

福建省淪陷區及日軍流竄縣市抗戰損失財產損失部份總表

本署法規

浙區農業委員會組織規程 本署儲運站組織規程 本署配發救濟物資暫行辦法 本署配發救濟物資舊衣部份辦法

本署浙區工作隊區域圖

# 蔣署長出席第四屆聯合國善後救濟會議出國前 對總署在滬同仁訓話

中華民國三十五年三月七日下午三時滬署四樓同人食堂

## 提 要

- 一 推動糧食的接濟問題
- 二 面前的局面比在計劃中的更嚴重更困難
- 三 關於運輸問題
- 四 貫徹「以工代賑」的基本原則
- 五 清廉是我們必須做到的
- 六 我們要「客卿」們澈底合作
- 七 希望全體同仁忍痛為國家民族而努力工作

諸位同仁：這次出國是因為參加三月十五日在美國大西洋城開幕的第四屆聯合國善後救濟會議，附帶推動糧食的接濟問題。因為現在糧食的實際需要已經超過從前所估計的數量，不但如此，而且實際上可以供應的產量，比聯總所估計的要低，總而言之，全世界的糧食問題相當嚴重。就我們中國而論，按照計劃，第一、米的情形原來是應該由安南，暹羅，緬甸負責供給，但是現在有的產量減少，譬如安南，有的不能出口，譬如暹羅，所以這一次本人準備向聯合國糧食管理委員會特別提出；第二、麥的情形，我們的需要雖然並不太大，但是也希望不要減少，而且在事實上也不能減少，萬一聯總方面確有困難，實在不能供給我們原來所需要的數量，那末改成麥子以外的雜糧也沒有什麼不可以。總而言之，我們不能允許饑荒瘟疫發生。

除了關於這次出國參加大會，並且和糧食有關的機關商洽之外，今天乘此機會額外說幾句話。去年夏天，本人曾經寫了一本小冊子，題目是「善後救濟總署幹什麼？怎樣幹？」想來諸位已經看到了，我們的工作，在大體上是根據那本小冊子的內容的，在今天看來，一般的說，我們的工作不錯，但是擺在我們前面的局面，比在計劃中的更嚴重，更困難，譬如鐵路的破壞，房屋城市的破壞，都超越當初的估計，尤其是廣西、湖南、湖北、江西、浙江、河南等省；譬如柳州、桂林，衡陽三處房屋破壞的程度使人絕對想不到，全部要修復自然談不到，就是局部的修復也非常困難，因此如磚瓦，木料等等中國式的建築材料，聯總都沒有法子供應，我們必須準備大量的法幣在國內搜購。其次，關於協助難民回家的問題，也非常困難，第一、政府任何一方面都不能供給我們詳細的統計數字，說明全國難民究竟有多少，在實際幫助他們回家的時候，也有許多困難，是我們從前所想不到，譬如在重慶發生假冒的情形，起初要求遣送的非常多，後來經過調查，證明有許多根本不是難民，行李往往帶得很多，甚至裏面有大量的錢，還有金條；在漢口我們的湖北分署，發現更困難的情形，居然有帶着嗎啡和白面在難民裏面做生意的，此外還有專門收買難民證！然後三萬四萬五萬元的轉賣出去。

運輸的問題，以前在我們的計劃中，也不像現在實際的情形那麼嚴重，因為當初我們想，敵人儘管把我們的公路和鐵路可以完全破壞，我們的河流總不能破壞吧；所以當初特別注重河運。現在的戰爭往往以破壞交通為第一件工作，我們的船隻，有我們自己破壞的，有敵人破壞的，有盟軍破壞的，情形實在嚴重，所以我們要求聯總調撥船隻，可是聯總又沒有準備好，中國的水性特別惡劣，許多的船不能夠通，許多的地方不能夠航行，我們只好特別請對於在中國航行有經驗的太古怡和兩家公司幫忙，可是誰知道又是困難重重，諸位當然已經在報上看到，航業公會認為這件事妨害我們的內河航行權，他們不能瞭解我們和太古怡和所訂的合同，只不過以六個月為期，六個月之後繼續或者不繼續，主權完全在我們，因為，

在事實上一年兩年之後，我們中國的運輸問題當然解決了，而現在國外定的新船，幾個月之內絕對沒有可能使用，因此我們才採取那種不得已的辦法，我們當然絕對做到一面解決我們當前的困難，一面絲毫不喪失國權；但是我們也絕不會為了航權的問題而讓四川、湖北、湖南、江西、安徽，河南還有其他許多地方，千千萬萬的難民餓死凍死，回不了家。

好了，我們的前面是這樣嚴重的局面，許多的經驗都是實際做了才得到的；我們必須負起完全的責任，量力做去，絕不能夠因為困難而灰心，而不努力。我們最基本的原則還是一「寓善後於救濟」，尤其是以工代賑，把善後與救濟打成一片。黃河的堤工總共十五萬人，江漢的堤工五萬人，皖江的堤工，浙江的海塘，還有粵漢和華北五條主要的鐵路等等，我們絡繹不絕都準備在短期內開工。我們最基本的原則是對的，我們必須貫徹到底。

辦理善後救濟工作除了有關物資本身的種種問題和困難之外，我們當然不能夠發生任何工作上的弊病。中國的情形往往無事化小事小事化大事，但是到今天為止，本人相信，本署方面，小的手續不清或者有的，大的還沒有聽到外面有什麼謠言，所以廉潔這一點也是我們必須做到的，必須徹底做到的。本年二月四日日本人曾經有一封代電，說明本署同仁不得利用職權方便獲得救濟物資。我們的使命是為人民服務，不為自己謀利益，因為善後救濟工作是國際合作的事業，本署同仁，無論總署，分署，局，站，都應該特別瞭解這一點，本人相信同仁也一定可以一面廉潔一面發揮效率，對得起同胞，對得起國際友人。

此外，有一點也是很重要的，我們聘請了許多外籍專家參加我們的工作做我們的同志。聘請「客卿」這件事，過去在中國也有過不少的前例，結果成績有好的也有不好的，我想錯誤倒不一定完全在我們也不一定完全在客卿；有時候客卿請來原意是請他擔任這件工作的，結果臨時却請他幹那件工作，換句話說，用非其所能，有時候最初客卿所擔任的工作是這一項，後來慢慢的請他擔任其他的工作；也有時候客卿因為日子待久了，自己喜歡多做工作；結果當局認為他抓權把他辭退了，也有時候客卿的脾氣不好，我們花了很多的錢給他薪金和其他的酬報，還有種種優待的條件，隨時隨地請客款待他們，總而言之我們已經盡了我們儘可能的地主之誼，結果合同滿期他們應該回國的時候表示非常不願意，總而言之是很難應付的。然而客卿的貢獻是很大的，譬如以前海關的赫德氏，去年夏天交通部請的整理全國鐵路會計制度的貝克氏（他還幫助華洋義賑會做了許多工作），他們兩位的外籍專家現在已經開始繼續到總署、分署、局、站工作，本署同仁應該竭誠和他們合作，我們對他們不必特別客氣，只須要儘量盡我們的禮貌和氣就夠了，我們應該把工作的機會儘量的對他們開放，儘量的給他們便利。國內外有不少人希望努力工作和做出成績來，誠然他們是為名，為利，但是我們也為了發揚工作的機會；他們希望生活第一要安定，其次能夠維持相當的標準，那種希望和求求是合理的，其實滿足那種希望和求費錢並不太大，在事實上他們可以貢獻給我們，總而言之我們要和他們徹底合作，因為到底我們許多外籍專家也不過抱着這種觀，所以如果他們在工作上對於我們有所指示，我們應該誠懇接受，總而言之我們要和他們徹底合作，因為到底我們許多外籍專家也不過抱着這種觀，我們的合作，他們的能力是不能充分發揮的。

中國是在重新建設的途中；我們固然須要財力和物力，但是我們更須要人力。我們的人才是不夠分配的，人才的培養須要時間，那不比花果，在溫室裏面可以加速培養的，人才五年十年減到三年兩年的培養方法還沒有發明；所以須要人才加多只有一個途徑，借重客卿。蘇聯接二連三的五個計劃所須要的人才遠趕不上他的計劃，勉強配合的結果發生許多弊病。我們是落後的國家，人才缺乏，在短期內只好大量借重客卿迎頭趕上，他的聯合國家。這一次本署聘請大批外籍專家，在中國可以說是一宗空前的大試驗，我們必須讓全國同胞明瞭我們的苦心，相信是可以收到極大的效果的，希望各位同仁多向外傳達這番意思；同時我們必須誠心誠意和這些外籍專家合作，在這一兩年之中務必使他們得到一個共同的印象就是中國的機關也不錯，在中國工作機會是很多的。

最近本署工作更繁重更複雜所以組織上非加強不可，所以增加了執行長請前上海分署的劉署長鴻生擔任，本人很歡迎，劉執行長已經開始工作，在本人出國期間，希望署務在劉執行長，李副署長合作之下照舊順利進行，希望各位同仁按部就班的繼續努力。

關於同仁的生活也是本人最關心的，一直想着可能的辦法使大家安定，不過要達到理想是辦不到的，因為本署也是政府機關，如果我們的待遇特殊了，其他的政府機關非姑息不可，而且不會得到原諒；本人對於生活艱難，物價高漲的情形是知道的，所以一定努力為各位同仁儘量的謀局要解決，全部的解決在事實上暫時是不可可能的，因為中國整個的經濟財政的情形，那也不是一天兩天一年兩年就可以辦到的，現階段當然是很痛苦的，等到一般社會的生活慢慢的起來，我們同仁的生活也自然會慢慢的使一般社會的生活慢慢的好起來。

# 善後與救濟

孫曉樓

三月十一日孫署長在浙江省廣播電台廣播詞

## 提 要

- 1 聯總與行總的簡史
- 2 聯總與行總的關係
- 3 行總的工作目標和今年度七大工作
- 4 本署的成立經過及其任務
- 5 本署的工作方針與工作原則
- 6 本署二月來的工作簡報
- 7 本署的工作難困與最近計劃

各位父老，兄弟，姊妹：今天承浙江省廣播電台約定兄弟來講：「善後與救濟」的問題，覺得非常榮幸，非常愉快。

戰爭是一件殘酷的慘劇，在戰爭中直接和間接的死亡非常多，在戰爭結束以後，社會被戰爭破壞，家庭被戰爭失散，工商百業皆因戰爭而崩潰，因而餓死的，凍死的，病死的，往往反比戰爭中死亡的更多，所謂大戰之後，必有饑饉，大戰之後，必有大疫，便是這個意思。爲了國家的存亡，爲了人類的解放而戰死，這死是有價值的，有意義的，但是戰事結束，仍因飢寒溫疫貧窮而犧牲，這是不應當了。

兩年前有四十四個聯合國國家，想到戰後自然的浪費和殘忍，便毅然決然的設立聯合國善後救濟機構，利用聯合國的人力物力及近代文化的科學和工程，辦理有系統的，有計劃的救濟，務使自然的程序縮短，自然的犧牲減少。在民國三十四年十一月九日，四十四個聯合國的代表，齊集在美國總統府簽訂聯合國救濟善後公約，代表們又到大西洋城開第一次國際救濟大會，這大會的第一個任務就是成立聯合國善後救濟總署。

我們偉大的領袖 蔣主席對我們國民因爲戰爭而受到的痛苦和損失，非常關切，所以早下了決心，要使在戰爭中備受痛苦的同胞們，提早回到老家，安居樂業。在三十二年時令行政院設立善後救濟調查設計委員會，羅致中外專家，分成糧食、衣料、交通、工礦、農林、水利、衛生、社會福利和難民等九組工作，最後把這九種工作報告送到華盛頓總署。政府又在三十四年一月廿一日公佈，在行政院下面設立善後救濟總署，由蔣廷黻先生擔任總署署長，於是我國善後救濟工作，就從此展開。

聯合國善後救濟總署——簡稱聯總——設總辦公廳在華盛頓，李曼先生當署長，另有輔助他的八位副署長，規模和機構相當龐大，最高權力機關是會員國的代表大會。管理地方實施政策的，有遠東及歐洲兩個區域委員會，還有物資委員會和財務委員會，此外，另有五個技術委員會：①衛生②農業③工業④福利⑤難民，在各會員國都設立辦事處，在我們中國的辦事處處長是凱石先生，在中國各重要地區又設分辦事處，聯總的工作是無條件的救濟世界及中國領土內受戰爭損失和一切物質犧牲的人民。

行總是在行政院善後救濟總署的簡稱，是我國國民政府設立的機構。它的職責是在我國收復區內執行救濟與善後工作，把聯總所運來的物資，由行總負責分配。在中國的聯總辦事處，除詳察各區業務的進展與物資之分配，並對行總負責顧問的責任外，並無直接辦理和分配的權力。行總呢，已在全國分設十五分署，負責辦理各指定區域內善後救濟事務，並協助其他行政或救濟機關執行善後事務。

因為這救濟物資大半是友邦所捐助的，這工作是幫助遭難的同胞，關係到民族的復興，和國家的盛衰，所以對這善救工作應如何審慎，如何負責，行總蔣總署長昭示我們：「第一要辦事迅速，聯總協助時間至多二年，要爭取時間，避免一切物質上精無謂的損失，第二要與其他部門竭誠合作，所以如交通物資，就統交交通部支配，水利善後物資，便與水利委員會合作支配，以收分工合作之效，第三要善救同仁必須廉潔，那麼物資才無損失，國際名譽亦能永保不墮。」又說：「最好的救濟就是寓善後於救濟，救濟與善後合一的辦法，已經成了世界各國解決社會經濟問題的主要方法之一，所以除辦理老弱殘廢的救濟及幫助難民回家以外，在經過惡劣戰爭的市鎮，必須於短時間內緊急救濟，然後再推動以工代賑，凡年壯力強而需要救濟者，均應參加工賑，這工賑便是寓救濟於善後的辦法。十年前羅斯福總統初到任的時候，也利用政府的資金，大興土木，以解決勞工失業，結果這試驗是得到空前的成功了。在本年度本署的業務有七件中心工作：①協助難民還鄉②救濟窮苦人民③協助醫藥復員④修築鐵路河堤⑤協助建築復原⑥協助農業復員⑦參加平定物價。我國災區較任何國家為大，災情又較任何國家嚴重，中央政府對我們的期望很大，社會的希望也很切，對這繁重的工作和艱鉅的責任，我們祇有把握重心，採取時間，任勞任怨，加倍努力，為國家，為社會，多做工作。」

浙閩分署是行總十五分署之一，去年十一月十五日奉令在重慶着手籌備，因為交通困難，到今年一月十五日正式在杭州開始辦公，到今天祇有短短的五十多天。浙閩分署包括浙江福建兩省，受災的嚴重，並不比任何地方為輕，單浙江一省七十七縣市，就有七十一縣市遭受敵人擄殺，其中長興武康蕭山等三十八縣市被敵長期盤居，奸淫殺掠，幾全城坵墟。浙江全省損失房屋有七十三萬二千九百間，耕作損失一千三百四十萬萬元，此外如耕牛、公路、縣道、汽車、手車、船隻、糧食損失更是驚人，其他如沿海的漁民鹽民的損失，浙西絲蠶業的摧毀，浙東鼠疫瘧疾的流行，這都是急不及待的災難，現有二千萬人民無衣無食，流浪他鄉，饑餓凍餒，兄弟無時無刻不為這二十萬同胞研究他們的救濟和善後的辦法，所以，本着中央所指定的工作方針來推進以下各點：①積極重於消極，如協助難民返鄉和救濟窮苦災民，這些雖然都是消極性的，因為有時間性的限制，就非爭取時間，儘先辦理不可，至如積極性的以工代賑，如協助修築水利工程，協助農業復員等等這些業務，比較的是廣泛，本署祇能從旁配合並協助各主管機關推進②農村重於都市，我國還是一個農業社會，人民百分之八十以上是農民。浙閩兩省的出產，大半都是農產品。八年的戰爭，整個農村破壞了，祇有重農農村救濟和復興，才能使農民獲得再生，社會能得安定。我們工作的原則，第一是公平，第二是普遍，第三是迅速，使需要救濟的人民，需要善後的地方和需要善後的事業，都能公平的分配到，都能很迅速的分配到，總之我們的工作是根據中央的指示配合着客觀的環境，來幫助人家辦，而非自己主辦。要以工代賑，是寓善後於救濟，而非行好事，辦善舉，基於工賑原則，所以救濟以物體為主體，這就得以配合聯總所運到的物資來設計，來分配。當然，我們亦儘量的設法自動辦理，如最近撥大量經費，派員收買大量種子和豆餅肥料，協助農民春耕，本署自成立到今天為止，在這過去的一個月另二十天裏，幸得聯總駐杭辦事處密切的聯繫，和地方當局社會父老人士的推誠合作，各項工作還能如理想的推進，現在已舉辦的工作最大的有：

一 設立義民接送站，任何難民祇要有難民證件，都可到藩司前本署杭州站去申請，凡伙食、住宿、回籍川旅費及伙食另用等都由本署供給，到今天止，已有六百七十四人遣送回到老家，但是不是難民，就不能招待，像前天有幾位現役軍人，他們請假回籍，也要來申請遣送，這與規定不符，我們祇能愛莫能助了。

二 辦理冬令急賑，廢歷年底，因麵粉等物資都未運到，本署特劃撥二千萬元，交浙江省救濟事業協會辦理冬令急賑，又撥一千五百萬元，交本署福建辦事處林副署長辦理閩省急賑。

三 醫藥救濟，已辦有免費佈種牛痘，注射防疫針，過去限於藥品尙未運到，不能儘量展開，最近已有一批運來，對貧病救濟工作，就可展開了。

四 配發牛奶奶粉，第一批八五二箱奶粉，五六三箱牛奶已分配給各地救濟院及醫院，現在正辦理二歲以下無乳嬰孩的免費配給。

五 籌配救濟衣服，總署撥來舊衣一七八三袋，種類繁多，分類困難，又全是國際友人捐助，不能出售，也不能調換，現在正請天主堂整理和同聯總研究分配辦法，不久即將發放了。

六 發售平價麵粉，杭州發生不幸的搗毀米店以後，本署就要求總署財務廳來杭州舉辦麵粉平售，第一批五萬包已售完，第二批亦已運到，現在把辦法又加改良，十二日起又開始出售了，自從平售以後，粉價每袋從九千八百元跌到六千四百元，同時本署還撥五十噸分賑杭市各貧民，總之，願盡最大的努力，來防止奸商套購，解除糧食恐慌。

最後，還有辦理工賑，已經撥出麵粉辦理的，有搶修錢塘江工程處一百另五噸，洋灰款二百萬元，又有杭州市政府麵粉六十噸，作開濬杭州市河道明溝和西湖工賑用，其實一件工程的進行和完成，必須經費，器材，工具，技術和工人，這五項缺一不可，本署以工代賑，祇可能解決其工人工資部份，所以像錢塘江搶修工程，便是如此。

總之本署救濟對象，是受災害最慘重的，在衣食住三方面，都沒有辦法的難民，有少數人誤會，祇要受到戰爭損失的，都可以救濟，其實，這是屬於賠償部份，非本署的範圍，政府另有辦法。

在本署成立後的一個月另二十天以來，因為交通工具的缺乏，倉庫的缺乏，所以還沒有將各種善救計劃很順利的展開，我們願以耶穌「非以役人，乃役於人」的精神和聯總李門署長的廣播「善救工作所遇到的困難太多，所以難免有錯誤，若要完全避免錯誤，那祇有不做事才成，不過，我們要減少錯誤，我們的工作效率要不斷的提高，多一次經驗，就多一次教訓，爭取時間，加緊工作」勉力做去。

因此我們最近的重要工作是撥出每月全部經費之百分之四十來協助展開春耕工作，第二，儘量舉辦麵粉平售，希望能擴充到其他各縣去，可能還要舉辦食米平售，第三，全力協辦小型工賑，每縣以一萬萬元為標準，普遍的，切實的舉辦。

這善後救濟工作是建設國家，造福人類的偉大工作，希望每一個熱心和善良的同胞指導我們，督促我們，供給我們災情材料，貢獻我們妥善辦法，我們願意虛心接受各種善意批評，和採納各種良好的建議，我們當加倍努力，任勞任怨，為浙江福建多做些福國利民的工作。



# 錢塘江塘工概述

祝修爵

六

(一) 錢塘江岸起自杭州灣，紆迴環繞浙省邊境，以迄金山衛，計長二百餘公里，北岸經浙省之杭嘉湖，直灌江蘇之蘇松常太，南岸經蕭山而入紹興，一旦潰決，直接淹沒上述七郡，簡接毀滅江浙兩省，東南陸沉，精華殆盡，故錢塘江素有中國敗子之稱，自唐以還，於塘工方面，代有興建，後五代錢武肅王，依江岸之高下，建築堤塘，最低一丈六尺，最高二丈二尺，所經田地為三、五、九、一六、七畝，每年所產稻麥為五二〇、八六〇噸，耕農約計五二六、一三〇戶，共二、三五九、七七四人，堤成，錢武肅王就堤慶功，發為大風之誓，錢塘擊名，於茲始奠。

宋以後每有修築，必奉錢堤為圭臬。元祖定鼎中原，以夷狄入主，東南龍戰，為時最久，直至全國一統，因欲收復民心，遂大修江堤，派兵駐守，藉以鎮壓江浙人民反元之心。朱明代興，東南半壁，再動干戈，教平以後，復襲元祖遺教，寓工於兵，一以保衛塘堤，一以監視兩省行動，後以財政短絀，江堤沖倒。正統之初，于忠肅公謙以都察院右副都御史，總督河工，計劃振治河患，因藉隸錢塘，奏摺中并及塘工，終以經費無着，除標治外，計劃未得推行。滿清繼代，仍寓工於兵，並無建樹。康熙南巡，庶民攬輿訴請，即御批每年於省庫中撥銀二十萬兩作修理塘工之費。至洪楊事起，兩省重見兵燹，數年之間，既無法修理，且橫加破壞，海寧一帶，盡成澤國。太平以後，復派兵駐守，堤塘亦稍加修建。鼎革以後，改設海塘工程總局，下分設工程處，專辦塘工事宜，從此不復寓工於兵，設工程隊，以司工作，至十九年，管理機構少有變更，分設杭海、鹽平、蕭紹三段工程處，旋合併於水利局，統一管理。

## (二)

至二十年，滬杭公路告成，自杭州迄乍浦，皆沿江塘行車。既利交通，復固塘工。惟自抗戰軍興，八載以來，公路毀損，塘工傾圮，全程以杭海段海寧縣境八堡附近一帶，受潮浪沖擊最烈，塘身傾圮最多，次為海鹽縣衙橋附近，塘塘亦不少，亟待興修，海寧縣搶修海塘工程處，曾於三十年及本年開堵寒海塘決口數處，惟因當時採辦材料困難，暫以柴塘搶修，蕭紹段聞家堰決口一處，亦以柴塘搶堵，皆非永久之計，又各段上塘被挖掘戰壕及陣地之處甚夥，應予修復，根據水利處之修復計劃，所需海塘工程經費如左：

杭海	鹽平	蕭紹	合計
一、九〇五、一三三、五〇〇元	七、一三三、一七一、五〇〇元	六、三三三、一七一、五〇〇元	一、九〇五、一三三、五〇〇元
一、九〇五、一三三、五〇〇元	七、一三三、一七一、五〇〇元	六、三三三、一七一、五〇〇元	一、九〇五、一三三、五〇〇元
一、九〇五、一三三、五〇〇元	七、一三三、一七一、五〇〇元	六、三三三、一七一、五〇〇元	一、九〇五、一三三、五〇〇元
一、九〇五、一三三、五〇〇元	七、一三三、一七一、五〇〇元	六、三三三、一七一、五〇〇元	一、九〇五、一三三、五〇〇元
一、九〇五、一三三、五〇〇元	七、一三三、一七一、五〇〇元	六、三三三、一七一、五〇〇元	一、九〇五、一三三、五〇〇元
一、九〇五、一三三、五〇〇元	七、一三三、一七一、五〇〇元	六、三三三、一七一、五〇〇元	一、九〇五、一三三、五〇〇元
一、九〇五、一三三、五〇〇元	七、一三三、一七一、五〇〇元	六、三三三、一七一、五〇〇元	一、九〇五、一三三、五〇〇元
一、九〇五、一三三、五〇〇元	七、一三三、一七一、五〇〇元	六、三三三、一七一、五〇〇元	一、九〇五、一三三、五〇〇元
一、九〇五、一三三、五〇〇元	七、一三三、一七一、五〇〇元	六、三三三、一七一、五〇〇元	一、九〇五、一三三、五〇〇元
一、九〇五、一三三、五〇〇元	七、一三三、一七一、五〇〇元	六、三三三、一七一、五〇〇元	一、九〇五、一三三、五〇〇元

## (三)

本署現與浙江省政府建設廳，水利局及錢江北岸海塘緊急搶修委員會，先修海寧七里廟「杜」「藥」「鐘」「隸」四個字號之柴塘，原有石塘，於民國二十九年霍汛大潮時坍塌，計長一六八公尺，高二十層石條，初擬即行修築此項坍塌石塘二九二三立方公尺，而不修柴塘惟以秋汛轉瞬來臨，興修時限，僅有五個月，故不得不改變計劃，先修三十三年前所築之柴塘，俾以達到搶救之目的，上述四個字號石塘修築經費原預算為六千餘萬元，惟物價上漲，非發萬萬元不可，除前由行政院撥到六千五百萬元外，本署再撥麵粉一百〇五噸，以工代賑，現款二百萬元訂購洋灰，工賑辦法，規定技術工每名發麵粉十二斤，普通工每名八斤，計需技工約二萬名，小工一萬名，預期本年六月底完工，然事實上或非五個月之時間，不能竣事，至南岸蕭山聞家堰「臣」「伏」一號之修築工程，現正在測量計劃中。

錢江海塘工程現已定於三月中旬正式開工，惟全部工程及經費，尙有待與總署接洽，總之，本署在浙江方面之最大工作，厥惟建塘工，俾使數千年積患，去之於今日，尙望本省父老，及全國賢達，有以教之。

# 浙江省的醫院善後

張信培

善後救濟總署浙閩分署，自成立以後，在衛生方面要辦的工作，第一件是開展浙閩兩省的醫療救濟，和鼠疫防治工作。惟開展醫療救濟必需先有醫院，現在單把浙江省的醫院善後問題，提出來作一研討。

我們要辦理浙江省的醫院善後，先應當對於浙江省的醫院戰前情形，戰時損失加以研究和考查，以便從此得到一個正確的結論，以為計劃全省的醫院如何善後，如何展開醫藥救濟工作之依據。

浙江省在戰前，究竟有多少醫院，據衛生署的衛生統計所列，及事實上估計，約有七十多個，合計病床在四千張左右。其戰時損失如何？據「浙江省善後救濟資料調查報告」，則有如下列：

### 甲、被迫停辦者

- (一) 市立傳染病院
- (二) 市立醫院
- (三) 省立衛生所(設於紹興安昌)
- (四) 省立衛生所(設於嘉興)
- (五) 縣立衛生所(設於湖州)
- (六) 地方公立及教會主辦醫院
- (七) 私人醫院及診所
- (八) 病床估計

一、五〇七張  
 〇六八所  
 〇九一所  
 一〇一隊  
 一一一所  
 一一一所

### 乙、遭受破壞與損失者

- (一) 衛生試驗所
- (二) 衛生材料廠
- (三) 省立醫院
- (四) 省立衛生所
- (五) 省立衛生所
- (六) 省立衛生所
- (七) 縣立衛生所
- (八) 地方公立及教會主辦醫院
- (九) 私人醫院及診所
- (十) 病床估計

三、四〇八張  
 〇四七所  
 〇七十一所  
 〇八十二所  
 〇九三隊  
 〇一四所

上表所列，除去其中與醫院性質不符，而又無床位之單位，如衛生所，工作隊，私人診所，衛生試驗所，衛生材料廠，及醫療防疫隊等外，其它被迫停辦及受破壞與損失者，照原表所列，恐怕在一百六十單位左右，合共病床四千九百張。不過我們仔細就我們所搜集的各方資料來分析，浙江省在戰前原有，和戰時新成立之醫院，及其戰時損失，估計約如下表：

院別	戰前單位數	原有病床數	戰時單位數	戰時病床數	損失單位數	損失病床數
省立傳染病院	1	500	1	500	1	500
市立醫院	1	100	1	100	1	100
省立衛生所	1	100	1	100	1	100
縣立衛生所	1	100	1	100	1	100
地方公立及教會主辦醫院	6	600	6	600	6	600
私人醫院及診所	7	700	7	700	7	700
病床估計	22	2200	22	2200	22	2200
衛生試驗所	1	500	1	500	1	500
衛生材料廠	1	100	1	100	1	100
省立醫院	1	100	1	100	1	100
省立衛生所	1	100	1	100	1	100
縣立衛生所	1	100	1	100	1	100
地方公立及教會主辦醫院	6	600	6	600	6	600
私人醫院及診所	7	700	7	700	7	700
病床估計	22	2200	22	2200	22	2200

這樣估計，比之浙江省善後救濟資料調查報告所估計來得低，我們覺得所得的數字，或者比較正確些。因為一個醫院的構成，是有他必要的條件。真正合乎醫院管理規則的醫院，和合乎標準的病床，在浙江省本來為數並不太多，我們覺得我們以上所估計的數字，或者還不離事實太遠。

就以上估計，浙江省在戰前原有的醫院和戰時新成立的醫院，兩共不過一百四十多單位，病床不過四千六百多張。但受戰時損失的，約佔百分之六十，而所餘病床也僅有一千五百張左右。此一千五百張病床，就實際觀察，恐怕合乎標準的還不到一千張床。同時八年抗戰，各地物資奇難，此項床位，祇有床之名，而無床之實。

在浙江省醫院狀況如此惡劣之下，我們如何使浙江省的病牀能够恢復舊觀，能够達到合理的分布，能够使每五千人有一個病牀，——每五千人有一個病牀，是我國行總所提出之中國最低限度醫療設備標準——這就是所謂醫院善後工作了。我們如何進行這一項工作呢？在這裏先得把我們辦理衛生善後救濟的方針談一談。

我們辦理衛生善後救濟的方針，茲摘錄總署有關的幾個指示如下：

① 本由被助而自助之旨，補助地方政府或慈善團體，辦理醫療救濟與衛生善後，極力避免代辦，絕對不可包辦。

② 關於衛生善後，保持以供應醫療設備器材為限度之原則，盡力減少經臨補助費之負擔。

③ 接收善後救濟衛生器材供應，或經費補助之醫院，產院，須具備下列條件：

1 具有德業並懋之主辦人員及相當優良之工作幹部；

2 具有相當經費來源，而能保證以病床總額的五分之二以上，劃為普通病床，五分之一以上為免費病床，（例如一百張病床之醫院，應有普通病床四十張，免費病床二十張。）其每月門診之完全免費人數，不能少於全月門診人數總數三分之一。

3 協助復員之各醫院產院——欲求辦理完善，自非一蹴而成，勢須假以時日，但必須確守醫學倫理，重視病人安全，以符病人第一，職業第二，機關第三之鐵律。其門診與住院病人之病歷，應適合醫院管理規則之規定。

以上所摘幾個原則歸納起來說：第一是善後救濟總署浙閩分署不來直接辦理醫院，而是專門對於地方政府及慈善團體（尤其是教會）所辦的醫院，協助其善後；第二是協助方式，以聯總所供的物資（如二百床，一百床，四十床等單位的全套醫院設備，或必要之藥械）為主，必要時可協助一部份開辦費以及經常費；第三是協助的醫院，一定要有來源確定的經費，德業並懋的主持人員，以及免費病床及醫事道德。此外總署最近還有幾點指示：

① 醫院善後，先以受有戰事損失者為對象。

② 受本署協助善後之醫院，本署所能補助者，以本署已有之醫療設備及與醫院有關之物資，和可能向聯總請求之醫療設備，及與醫院有關之物資為限。

③ 凡非以全體民衆為對象之醫院，如學校，軍隊，工廠，監獄等等附屬之醫院診療所，以及私人以營業為目的的醫院診所，不在補助之列。

④ 補助物資不是賠償，因此凡是自己沒有能力恢復而一樣受戰時損失的醫院仍不予協助。

這幾點方針和原則對於我們處理浙江省醫院善後問題，已經有了一個很詳細的指示，我們正根據這幾點方針與原則來進行。我們希望浙江省許多受到戰時損失的醫院，把他們目前為了恢復診務，所必需的醫療設備及與醫院有關的物資，詳細列單表申請。如果自身有能力擴充的話，我們也可以與必需的醫療設備的補助，可是自己一無辦法，專靠我們的財物來辦理的，那就愛莫能助。這一步辦完了，我們再希望與浙江省衛生當局，商量在若干向無醫院地點之處，能够督促地方上籌點款子，聘請專門人員，來規劃辦他一兩個醫院。我們希望浙江省各界與我們合作，完成這一項工作。使浙江省的各醫院能够恢復到戰前舊觀，並進而達到平均每五千人有一標準病床的境界，人人可享受他必需的醫療救濟。

# 聯總執行秘書長

## 蒙翁年蒞杭印象記

中央社記者盛澄世

### 戰爭中所受損失以中國為最大 總聯對中國的援助可說是還債

舉國熱望之善後救濟，在聯總行總合作下，已漸次展開，聯合國善後救濟總署執行秘書長蒙翁年氏，適奉聯總李門署長之命，視察歐亞二洲。蒙氏在歐洲視察完畢，於上月二十六日飛抵上海，踏上了亞洲的第一個國家，三月四日的中午滬杭快車，載着這位遠道的佳賓，首先蒞臨浙閩區的杭州，當火車停靠月台後，車廂裏走下一位四十多歲中等身材臉孔胖胖的加拿大人，他就是代表聯總來援助我國萬千難胞的蒙翁年先生，在站迎接的聯總主任蔡雅士，分署孫署長，祝副署長，及記者等，趨前招呼，他熱烈的與歡迎者握手，他帶來了聯合國人民的熱情，來慰問我們在苦難中受災八年的浙江二十萬同胞。

他在杭僅二天的逗留，曾參加行總與聯總的工作會報，看到雙方緊密聯繫，合作的精神，頗為滿意，在視察義民接送站時，細細地察看站內食宿實況，受養在站內的孩子們合唱了『中華萬歲』及『美國是我們的好朋友』，二支歌曲，來歡迎這位佳賓，渠於視察各平售麵粉門售處及其他善救工作後，往省府拜會黃主席李秘書長，及市府周市長，對省市當局，能協同推展善救工作，表示十分欣慰，李秘書長特別提出搶修海塘和修復長興煤礦二件事，求助於聯總，蒙氏謂海塘決親往查勘，煤礦方面接到計劃書後，在機器人員方面，均可幫忙，蒙氏又參觀了本省的二大建設——錢江大橋與閘口電廠——。

在一次午宴席上蒙氏談到上月杭市因米荒而發生搗毀米店的事，他說『狂風潮後的三天，浙閩分署即從上海運來大量麵粉，立刻舉辦平售，這敏捷的及時救濟，將每袋九千餘元的麵粉瀉跌到六千五百元，由於無數貧民的受惠，穩定了人心，這正是我們從事善救工作者所祈求達到的目的』，他又說：『在華盛頓未動身到中國以前，聯總及一般美國人士的見解，都以為中國農業落後，化學肥料一定不會施用，把化學肥料運到中國，覺得是浪費物資，經過聯總與行總及農業專家的多方證明後，始知這種觀念是錯誤的』他要建議聯總將大量的化學肥料運到中國，蒙氏態度的坦白爽直，感人至深，可惜他不能巡視全浙，否則對浙閩災情可得更深切的瞭解，好在孫署長已向他提交了兩省需要的一大篇救濟物資清單，蒙氏答允盡量接濟。

他返滬的時候，爲了要看看海塘及將來運送物資的公路，六日晨乘坐『吉普車』循滬杭公路駛過，沿途勘察海寧海鹽乍浦一帶海塘搶修工程，這個有關東南人民生存的海塘，在未來杭州前，就深印在他腦子裏，我們車經海寧等地下車巡視，總計沿途缺有口十二個之多，小的就有半里長，頂大的有六里多，蒙氏仔細勘察，在刻有千字文，『且』字的石碑附近攝影多幀，那裏也是一個大缺口。

車中蒙氏又提到這次我國在整個反法西斯戰爭中的貢獻，他說：『犧牲之重聯合國中任何一國，都無可與中國比擬的，可是中國人還忍受着痛苦。埋頭復興的工作，並不向聯總大肆要求，這偉大的精神，太使人感動了。』『加拿大的女子們大聲疾呼說，爲了戰爭犧牲得連絲襪也沒有穿了，非請聯總大量援助不可，其實中國的女人，不僅無絲襪可穿，大多還赤着腳呢，』他揮着拳頭繼續說：『所以我這次覺得聯總對中國的援助，不說救濟，該說來還債，』他又興奮地說，『浙江是偉大領袖 蔣主席的故鄉，我們爲崇敬主席，與他領導下的人民，應得把主席的故鄉——浙江——使他恢復得更美麗些。』

吉普車行駛在泥濘不平的滬杭公路上，在戰前僅四小時半的行程，我們竟化去了十二個鐘頭，到達上海已晚上八時了，如橋樑路面不加改善，行車甚爲危險，在目前想利用這公路去運送大量物資，恐怕還不可能，抵滬握別的時候，蒙氏笑着對記說：『我愛慕西湖，請代向黃主席，李秘書長，周市長致意，日後我還想再來看看更美麗的西湖。』又轉過頭來拍拍行總顧專員及分署張主任的肩膀說，『你們的署長當然也要請你們爲我們致謝的，』我們互道後會有期。因爲聯合國救濟總署的年會，可能於明年在我國舉行，蒙氏將重蒞我國也。（三月十日寄自上海）

# 福建辦事處工作報告

## 賬務部份

各方遞到函件，多以淪陷期內，被敵蹂躪，農村破產，漁民失業，生命財產，致受重大損失，目前請求事項，紛至踏來，其中以資遣流民，及災情急賑，最為迫切，近日福州米價每石激增至國幣二萬五千元，為空前所未有，民心極見惶恐，尤屬當前之急，若非大量糧食救濟，影響實多，證諸訪晤當局，暨接見各界人士，所述皆同，現正着手詳細調查，並擬組織賑濟委員會，聘請國際主辦慈善機關首要，及地方公正人士，動員協助，共策進行，一俟取得正確資料，即行統籌實施。

## 儲運部份

業在福州，先行覓定，怡和洋行及中國銀行貨倉兩座，如有不敷，尚有其它倉庫可賃，足以儲藏物資一萬噸以上，查悉招商局，有明興輪船由滬載運舊衣六五〇袋，牛奶奶粉二二〇〇件，藥品二〇四件，一俟到埠，當即酌情分配，惟沿江沿海以及內地，交通殊為不便，例如物資輪運至福州口岸後，尚須以小汽船或駁船轉入內港，方能起卸，其係陸運內地者，公路雖已逐漸修復，但車輛極缺，將來實施，需要交通工具至為急切，應請 總署迅賜撥出車輛若干載運應用。

## 衛生部份

曾召集紅十字會，及省立衛生處暨各醫院院長茶敘，調查情況，並討論分配藥品各節，交換意見，但福州邇來各種疫病叢生，亟應設法消滅，務盼接濟大量藥品，俾資應用。

## 總務部份

現係臨時辦公，粗具規模，應俟第二批人員由滬押運物資約於下週到閩後，始能詳密組織，對於廈門設處辦法，亦正繼續籌進中。

# 工 作 報 告

## 編者言

本署林副署長兼福州辦事處主任林榮森博士，於二月十五日率同福州辦事處副主任沈志中，職員朱之德，朱金聲，李心怡，聯總赫梅寶醫師，助理柯安女士，暨紅十字會孔毅博士及翻譯李良鵬，乘中航機赴閩，即於是日下午二時抵達福州，十八日，聯總駐閩代表威爾遜及古柏基二人亦由杭州沿公路抵福州，青年會議讓出一部份房屋，作臨時辦公處之用，一方面仍積極找覓適當房屋，一俟覓得，即作為本署福州辦事處，林副署長於抵閩後之翌日往訪劉主席暢談甚權，關於該署擬在閩實施之善後救濟種種計劃，交換意見，劉主席面允，給予多方協助，藉以復興中國及建設新福建之目的。

# 賑務組二月份工作報告

## (一) 振濟科

- 一、直接配發杭市急賑麵粉：本署鑒于杭市難民衆多，亟待賑恤，特提撥麵粉五十噸，由署成立八發放隊直接配發杭市八區難民，配放對象，以杭州市政府編造難民名冊爲依據就冊列難民按名分發每一大口三市斤，小口一市斤半，受惠難民達三〇七五七人。
- 二、平售麵粉：本署爲調劑民食，平抑糧價起見，會同總署財務廳代表發售平價麵粉一千噸，代售商號，除浙江省合作社物供銷處東南日報員工福利社外，計有同濟永豐等十二糧號，分佈全市各區，平售價格，每斤一百四十元，每包六千元，每人最多可買五包，旋爲杜絕套購嘉惠貧戶計，將發售辦法加以調整，現定須以總包數百分之三十拆包另售，每次購買自一市斤起，最多不得超過一包，另售價格，則減低爲每市斤一三〇元，至機關團體可備函造冊逕向本署洽購，自此項麵粉平價發售後，市上麵粉價格，不但漲風已戢，且已漸見抑低，故平售工作，已獲良好之反應。
- 三、派員察勘錢江南岸海塘待修情形：錢江南岸海塘搶修工程，關係蘇浙七郡人民安危，本署極爲重視，除北岸部份已撥工賑麵粉一〇五噸，協助緊急搶修杜囊鐘隸四字號工程外，南岸部份，迭據建設廳及當地政府請撥款補助來署，當於二月下旬派視察汪浩夫技正唐槐沈天驥會同水利局陳工程師前往實地查勘，據報臣伏兩字號形勢最險，亟待搶修，惟以搶修機構尚未建立，器材經費亦無着落，本署工賑物資，一時尙難照撥，經將查勘經過分電建設廳蕭山縣政府先將機構經費等籌劃就緒，本署當就工賑範圍內協力進行。
- 四、繼續遷送義民，並改善義民膳食，配發舊衣：本署回籍義民接送站杭州站遷送義民，至二月份止，已達五四〇名，近因物價高漲，義民食米預算超支甚鉅，不敷食用，爲改進義民飲食起見，特撥發麵粉一噸交該站配給各義民，每人每日一斤半，使義民均能飽殮，並鑒於各義民大多衣衫襤褸，不堪禦寒，再撥舊衣四包，每一義民各發一件，各義民自領到此項富有紀念意義質料優良之舊衣，莫不笑逐顏開，經配發人將舊衣來源說明後，均對友邦誠摯之友情，稱謝不止。
- 五、籌劃浙區漁業救濟：浙區漁業，因遭受敵僞摧殘衰落不堪，紛准省臨參會奉化縣臨參會浙江漁業公司浙江全省漁會聯合會電請救濟，本署以漁業救濟，所需款項器材爲數浩繁，經將有關漁業救濟各類案件，發交沈技正天驥詳加研究，並着手調查工作，俟將實際破

# 二月份善後救濟消息

## 聯總：

- 一日 中央水利委員會派遣工程師偕同聯總水利部門派與該會聯絡工作之道特氏，前往河南黃淮區考察。 (前線日報)
- 二日 聯總又有船隻五艘到達上海，載來大批小麥卡車等救濟物品，連前到滬者共計三十艘。 (前線日報)
- 三日 上海市面上發現之美軍補給品係聯總向美方收買後所售出者。 (大公報)
- 四日 聯總發表運華物資數字自十一月八日以還，共來華船隻二十二艘，以二十一萬噸之供應品運至我國各海港起卸。 (申報)
- 五日 聯合國大會全體一致通過決議增加聯合國善後救濟經費。 (新聞報)
- 六日 聯總已有救濟物資數千噸抵港，大部爲舊卡車等，立即由鐵路及其它方法運赴廣東各地。 (新聞報)
- 七日 聯總共有十四船救濟物資運抵香港，將分運內地。 (大公報)
- 八日 聯總衛生組長索亞啓程來滬以促進我國公共衛生。 (浙江日報)
- 九日 聯總自美運滬木質平民住宅百餘幢，專爲救濟難胞之需。 (大公報)
- 十日 聯總駐華辦事處業務主任奧爾姆斯特德，定七日下午招待滬市新聞記者，將有重要報告。 (大公報)
- 十一日 聯總駐漢代表柯洛夫報告：1. 正設法改善漢口衛生情況；2. 漢口難民衆多，食糧需要甚巨，生與行總合作建一難民棚，收容在漢及來漢難民，並將開辦公共廚房。 (東南日報)
- 十二日 聯總署長李門發表關於小麥等穀類奇缺之文告，呼籲努力救助。 (前線日報)
- 十三日 聯總駐華辦事處業務主任奧爾姆斯特德昨報

壞情形及需要救濟物資器材數量查明後即擬訂救濟方案呈報 總署核准實施

六、擬訂有關賑濟各項單行法規：二月份中曾將本署舉辦難民小木貸款辦法草擬竣事，俟呈奉核定後即付實施另擬本署舉辦工廠救濟辦法一種，因茲事體大，擬呈報 總署核准備案後再行實施。

七、整理各項調查資料：本署賑務部份調查資料種類甚多，為各市縣社會救濟事業協會調查者，各市縣社會科長調查，災情調查，待救濟外僑調查，慈善機關調查等，各地查報到署者固多延不查報者亦不在少數，為迅速完成是項調查工作起見，特製定各項資料調查已報未報一覽表一種，分電各市縣政府市縣社會救濟事業協會等，如尚未查報者請其迅速查報，以利統計，而憑查考。

八、編擬本署賑務部份業務計劃及業務費預算，分送秘書室會計室彙編轉報。

九、配發杭州市政府工廠麵粉六十噸，作為割除西湖水草，疏通明溝並開掘河道三項工程工賑所需。

十、浙江省社會處，請將未發杭市冬令急賑款八十萬元，移撥充作浙江省區救濟院育幼所添製衣被之需，經本署派員查明確屬需要，電復照辦。

十一、擬定本署第一期急賑工賑業務所需款物估表呈報 總署核撥，計糧食急賑類米六〇、〇〇〇噸，麵粉二五、〇〇〇噸，衣服急賑類舊衣四、〇五〇噸，棉被二、七〇〇噸，錢江南北岸海塘搶修工程辦理工賑物資麵粉一二七、四八四噸水泥三二、二八六桶，回籍義民接送站經費八六、〇〇五、八四八元，營養品急賑奶粉六六、〇〇〇箱，牛奶三六、〇〇〇箱，現款急賑八〇、〇〇〇、〇〇〇元，小型工賑八、五〇〇、〇〇〇、〇〇〇元，農業救濟肥料五七、〇〇〇噸，種籽一、二七〇噸，農具一〇二、五〇二件，房屋救濟青磚五、五三六、三四〇、〇〇〇塊，土瓦三、三二一、八〇四、〇〇〇塊木料一、一〇七、二六八、〇〇〇板尺，石灰八三〇、四五二、〇〇〇公斤洋釘一六、六〇九、〇二〇公斤，全部建築費計一九二、四四三、一七八、四〇〇元，以浙省房屋損毀總數五五三、六三四間計算，每間需建築費三四七、六〇〇元，（內工資佔十分之七，材料佔十分之三），以上各項內搶修錢江南北岸海塘工程工賑物資與房屋救濟兩項，另行專案呈報核示。

十二、電吳興縣社會救濟事業協會，就運到麵粉內撥壹百袋緊急救濟菱湖區災民。

十三、電福州辦事處林副署長查報福建省房屋損毀百分數，以憑轉報統籌救濟。

十四、呈請 總署續撥牛奶奶粉五百箱，以便救濟營養不良之難民。

八日 告聯總在華安務1.重建粵漢鐵路2.加強公路交通運輸3.改善水運制度4.重造黃河水閘(上海各報) 孟斯已洽得蘇聯通知，准其進入東北蘇聯佔領區散發救濟品。(和平日報)

聯總駐漢負責人報告漢口衛生問題嚴重，如不速設法防制，難免瘟疫蔓延，又人口陡增，糧食亦感不足。(大公報) 配尼西林隊將大量供應我國衛生署及聯總工作。(浙江日報)

聯總代表欲德女士視察廣州，並語記者稱，聯總撥付我國善後款項共達六億七千萬餘元。(民報) 聯總駐印辦事處正計劃購買美在印剩餘物資至目前為止，共有三十五艘輪船運輸救濟物資十五萬餘噸抵滬。(和平日報) 聯總最近運抵上海大批修築及開闢道路機器(前線日報) 菲列賓要求聯總增加救濟物品一萬萬美金(前線日報) 聯總駐湖特派員赫金斯稱，湖南災情奇重，總計救濟美麥又運到三輪，共二萬六千餘噸。(新報)

美杜魯門總統向新聞記者稱，「為國外一千萬以上之難民準備恢復配給制度」。(大公報) 美杜魯門總統向國會稱，「亞洲方面救濟工作定明年三月底結束」。(前線日報) 聯總除上月已有可供一千張病床應用之醫藥設備運華外，尚有大批醫藥設備運華。(前線日報)

聯總運華之大批卡車，行總擬將一部出售(新報) 行總已成立上海，九龍、天津、青島、大連、漢口、廣州等七儲運局，及昆明貴陽等兩儲運站。(申報) 全歸於本月中旬遷往河濱大廈辦公，舊址聯總遺美籍獸醫專家來華，協助建立獸醫

十一日

十五、指示領放麵粉各單位於麵粉配發完畢後，應將麵粉袋發交慈善機關團體製作難民衣服之需。

### (二)分配科

- 一、協同總署財務廳代表辦理杭市第一期平售麵粉一千噸會同總署代表本市米糧同業公會代表赴各區視察米商擬定各平售代理處並借聯總人員巡視各平售處洽商制止套購囤積辦法
- 二、會同有關單位協辦本市首批直接配發急賑麵粉五十噸各項事宜及擬具各區難民數賑粉分配量按區依戶發放(見後附一覽表)
- 三、與賑濟科擬訂舊衣分配辦法送審判行並撥交本市天主教會聖心醫院醫心會三團體舊衣一百二十包代為拆包分類後(委託分類辦法附後)
- 四、依照審議會決定製就全浙各縣市賑濟物資百分比表暨麵粉食米舊衣賑配數量表(表附後頁)
- 五、擬製各種賑濟物資統計表：
  - 甲、總署撥發麵粉千噸通知儲運組運至各縣市數量表(表附後)
  - 乙、本署二月份已分配物資縣區統計表(表附後)
  - 丙、本署二月份已分配物資各地受賑機關統計表(表附後)
  - 丁、本署四大工作隊管轄區已配物資統計表(表附後)
  - 六、辦理經常賑濟分配案件並調查配用情形
  - 七、彙審已報署之物資分配報銷表及監發書

### (三)社會福利科

- 一、調查省會及各縣慈善機關申請補助設備修繕各費情形，條具意見，簽請署長核奪。
- 二、協同本署外籍職員，視察浙省區育幼所及天主教會仁慈堂女孤兒院，冀明瞭中國貧苦兒童現實狀況轉達國際。

- 三、調查杭市二月份十一建築營造，機器，絲織，電力，自來水，工資狀況。
- 四、回籍台胞登記，總數共為九十四名，大都無力回鄉，電請總署指示遣送辦法。

### 行總浙閩分署第一次直接配發杭州市急賑麵粉辦法

- 一、配放對象以杭州市政府所造送之難民名冊為依據就冊列難民按名分發
  - 二、是項麵粉全市分八區發放並以各區區公所為發粉領粉地點
  - 三、是項麵粉總數暫定五十噸每名
- 如有發餘應如數繳回不敷配發得照實際

十一日

教育體制，獸類疾病研究計劃，以及家畜疾病控制工作隊等。(新聞報)

聯總署長李門致聯合國大會秘書長函云：一、請大會促其各供應國增加出口，並促消費國家按照其最妥善方式，利用其入口貨物及本國之供應品。(浙江日報)

美杜魯門總統向國會報告：「對我國善後救濟工作自日本投降後即加運物品運華，並以二百萬美元預支中國區聯總，作緊急購買中國方面美軍剩餘物品。」(新聞報)

十二日

聯總部稱，聯總中國區分署副署長一職，已指定由紐約范康納氏充任。(新聞報)

美農業部發表一九四六年世界糧食狀況報告：「中國去年收成，復加運輸不易，聯總已全力展開運糧工作。」(大公報)

聯總來華之醫藥專家自二月十四日起至二十八日止在滬舉行醫藥討論會及演講會。(新聞報)

十三日

聯總籌分運到大批交通器材抵滬，定短期內即統籌分配各主要鐵路。(浙江日報)

聯總署長發表：「聯合國善後救濟總署工作檢討一有云：『中國經過長期而廣闊的戰爭以後，所遭的損失是相當的巨，因而不需要救濟也。』」(前線日報)

未完全恢復，所以難能容納大批輪船進口。

聯總三月內可能運到小型手用農具一千五百噸，免費發放。(新聞報)

十四日

聯總又有美輪一艘，號於今日抵滬運來救濟美麥五七七八噸(前線日報)

聯總向暹探辦之食米將有大批運滬(前線日報)

十五日

聯合國大會五強特聯合提議要求各國政府採取各項緊急措施以制止威脅世界文明之饑饉。(前線日報)

聯總駐湘辦事處主任哈金絲來滬請求發給湖南省大量物資現已接洽成功。(浙江日報)

十六日

美國州際商務會通令各鐵路優先運送運往國外之救濟品(大公報)

聯總第四次大會定於三月十五日在美國大





總署浙閩分署 總署撥發麵粉1000噸通知  
儲運組運至各縣市數量表

屬州	縣市	應配率	擬定配量(噸)
屬杭	市	2.50	150T
	縣	1.80	50T
	富陽	2.60	40T
	嘉興	2.00	30T
	嘉善	1.50	20T
	平湖	1.30	20T
	海鹽	1.50	20T
	桐鄉	1.20	20T
	孝豐	1.80	40T
	長興	3.00	40T
	鄞縣	2.40	20T
	慈鎮	1.40	20T
	定海	1.30	20T
	奉化	1.00	20T
	象山	1.60	40T
	寧紹	0.70	20T
	蕭山	0.50	20T
	諸暨	3.20	40T
	嵊縣	3.00	30T
	金東	2.80	30T
	義烏	1.40	20T
	東陽	3.20	20T
	永康	2.70	20T
	義縣	3.20	20T
	江嘉	1.20	20T
	海水	1.40	20T
	田計	0.50	10T
	1.80	30T	
	1.80	30T	
	2.00	20T	
	2.00	20T	
	1.00	20T	
	2.40	40T	
	1.20	20T	
		1000T	

應配率根據省議會議定之分配率

三十五年二月份已分配麵粉按縣市統計表

縣市別	數量(單位:噸)	百分數
杭	71.50	37.05
諸	40.一	20.73
奉	21.一	10.88
紹	11.50	5.96
杭	10.一	5.18
武	10.一	5.18
桐	10.一	5.18
海	9.一	4.66
嘉	6.一	3.11
瑞	2.一	1.04
寧	2.一	1.04
總計	193.一	100.01

三十五年二月份已分配牛乳按縣市統計表

縣市別	數量(單位:箱)	百分數
紹	16	39.02
杭	5	12.20
瑞	5	12.20
蕭	3	7.32
奉	3	7.32
嘉	3	7.32
衢	3	7.32
臨	2	4.88
嵊	1	2.44
總計	41	100.02

三十五年二月份已分配奶粉按縣市統計表

縣市別	數量(單位:箱)	百分數
紹	32	40.一
杭	11	13.75
瑞	10	12.50
嘉	8	10.一
奉	7	8.75
衢	5	6.25
臨	3	3.75
蕭	3	3.75
嵊	1	1.25
總計	80	100.

行總:

廿五日 聯總已有機車六十輛，貨車七百輛，運抵  
我國，正由交通部統配，另有客車二千輛，  
在運途中。設大武漢計劃，決先整理下  
聯道擴充水電及貸款興修房屋，着手。(中  
報)

廿六日 聯總專員詹生調查蘇皖邊區報告：該區迭  
受戰禍，旱災，水災，蟲災等，生大減  
產，四萬人民，待救濟。大報

廿七日 三艘亦將抵滬。器材及各種車輛，另有十  
三艘，亦將抵滬。(和平日報)

廿八日 美國巨輪十四艘，滿載救濟物資，已抵  
吳淞口。(前線日報)

聯總遠東工業招待福利委員會，英代  
表亨利女士，招後馬來亞與香港糧物  
資中，由英佔六分之一，馬來亞與香港糧物  
奇缺，正將救濟物資加強運往中。(上海各  
報)

美紅十字會，贈我之藥品器材，第一批二  
千噸，平日報)

行總：行總編譯處長告記者，仍行總將變賣一  
部份物資，所得之款項，仍行總將變賣一  
地各省之緊急賑費，及一部份物資之加工改  
裝費。一(申報)

行總聘請外籍醫藥顧問來華，訓練醫藥人  
才及在滬作公開演講。(申報)

政治協商會議通過之和平建國綱領內第八  
項善後救濟中，第三條為「安善運用聯合國  
善後救濟物資，以供種籽肥料，以恢復農耕，  
以防民疾疫，與人民團體協同，主管機關，  
由民意機關與人民團體協同，主管機關，  
推進其工作。」(大公報)

# 儲運組二月份工作報告

(甲) 物資之收發 二月廿六日儲運局由滬運到麵粉一千噸共裝貨車三十三輛總計麵粉四萬六千包均係二號上等麵粉經本組動員內外職工於五日之內冒惡劣氣候露雨連綿之下全部卸下運儲城站倉庫同時根據服務組通知書發配各米糧店及合作社平售

(乙) 續訂各項章程 擬訂「儲運站組織規程及辦事細則」「卡車回空載貨辦法」「司機服務須知」「司機技工獎懲暫行規則」等各種呈署批准施行並抄送上海儲運廳備案

(丙) 設立寧波儲運站及南星橋嘉興等倉庫 本組以寧波為轉運物資之中心要紐根據儲運站組織規程正式成立儲運站派周慶曾為站長租定外馬路七十二號為辦公室並先租定外馬路六十九號為倉庫修葺內部以供存儲又南星橋嘉興斜橋吳興等地倉庫亦次第成立積極展開儲運工作

(丁) 添購汽油 本組以運輸工作日增卡車應用汽油必多特由許副主任去滬採購汽油四〇三二加侖運杭應用一面嚴密監督汽油用度以免虛耗

(戊) 視察吳興寧波 本組鈕主任為明瞭寧波吳興等地沿途運輸及倉儲情形曾親往視察並與當地當局與人士取得聯絡

## 儲運站及倉庫設置計劃

### 一、儲運站：

- ① 寧波儲運站
  - 1 定海倉庫
  - 2 餘姚倉庫
  - 3 海門倉庫
- ② 溫州儲運站
  - 1 溫嶺倉庫
  - 2 平陽倉庫
  - 3 麗水倉庫
- ③ 蘭谿儲運站
  - 1 金華倉庫
  - 2 衢縣倉庫
- ④ 福州儲運站
  - 1 南平倉庫
  - 2 永安倉庫
  - 3 建甌倉庫
- ⑤ 廈門儲運站

### 二、儲運組直轄倉庫：

- ① 儲運組吳興倉庫
- ② 儲運組諸暨倉庫
- ③ 儲運組硤石倉庫 (借用海塘搶修委員會所設倉庫)
- ④ 儲運組桐廬倉庫
- ⑤ 儲運組城站倉庫 (已設)
- ⑥ 儲運組青年會倉庫 (已設)
- ⑦ 儲運組南星橋倉庫

### 三、儲運組駐滬聯絡員

五日

行總之緊急救濟東北辦法，業已擬定，並日內即可發表。(浙江日報)

六日

署長劉廣沛，首批救濟物資已抵秦皇島。(大公報)

七日

行總留滬負責英人關於租用英輪運輸救濟物資，並有合同，規定至本署工作期滿即行失效，交部會商部長方表示不得援例。(和平日報)

九日

行總至一月三十一日止，接收聯總物資共計十六萬餘噸。(申報)

十日

行總擬在昆明設立義民運輸站，專門辦理輸送義民事宜。(申報)

十一日

行總駐美辦事處主任鄭寶南視察湖南災情。(前線日報)

十二日

行總以農業救濟為今春之首要工作，此項專款當在二十萬八分上，分別指示各分署，浙豫桂八分，應撥百分之四十作為農業救濟之用。(上海各報)

十三日

行總院例會通過，行總署增設正副執行長，並派劉鴻生及畢範理為正副執行長。(滬杭

# 衛生組二月份工作報告

- 一、擴大辦理免費種痘工作 入春以來各地天花流行本署向總署領得痘苗四千打以二千打即撥福建辦事處備用外其餘二千打即特約各地醫院委託代辦免費種痘工作所需酒精棉花均由本署酌予補助計二月份共發出痘苗一、五二五打有二十五單為種痘分佈地點近如杭嘉湖遠至溫台鄞各地此外本署復派員會同中國紅十字會救護總隊第三十三中隊至近郊各地種痘已種一、七三八人近正與杭州市各小學校接洽種痘以杜天花之蔓延
- 二、預防各地腦膜炎流行 近來腦膜炎一症不斷在浙流行尤以定海一帶流行為烈本署已領到腦膜炎疫苗一批並向省衛生處商借磺胺類藥品送定海預防及治療中
- 三、計議防治浙閩邊境鼠疫 浙江與福建鼠疫不斷流行本署極為注意惟對於此項防治工作本署究探何種政策總署尚無指示除一面請示並請福建省辦事處與福建省衛生當局商洽該省防治鼠疫工作如何進行外本署亦與浙江省衛生處不斷商討防治計劃近已歸納雙方意見呈請總署核示中
- 四、處理醫院善後工作 醫院善後工作為本署重要業務之一本署成立後即印製調查表格分送各醫院調查填復以便彙總計劃善後辦法此調查表已據各醫院衛生院絡續送來計二月份共收到二十七單位又申請補助物資者四十八單位其中請求充實全部設備者十二單位請求充實一部份設備者十五單位請求藥品補助者二十一單位惟究竟如何協助被協助之單位究應具備何種條件撥發物資之手續如何尚無規定擬定配發善後救濟醫療物資暫行辦法一種並附訂必須之表格兩種已為呈請總署備案後即可照此辦理
- 五、計劃推進難民醫療救濟工作 邇來交通日漸恢復難民亦紛紛歸來對於難民及各地赤貧民衆之醫療工作自應即為開展茲經先就浙省實際情形擬定特約醫院辦理難民醫療救濟實施計劃一種計特約各主要據點之醫院及衛生院二十一處有免費病牀三百張每月可辦理免費門診二萬次所有接生預防工作亦免費辦理所需藥品及經費由署撥助此項計劃呈請總署核准後即可辦理
- 六、配發二歲以下貧苦無乳嬰兒奶粉 本署鑒於各地貧苦嬰兒甚多缺乏母乳以致營養不良影響發育或因此疾病夭亡特訂定辦法特約浙江省各重要地點之醫院代為配發凡家境確屬貧寒而無母乳之嬰兒均可至約定醫院申請此項辦法正徵求各醫院之同意後即可舉辦
- 七、訂定配尼西林配發辦法 總署分配本署之配尼西林即可運來為使此項藥品使用合理計特照總署指定訂定辦法一種一俟藥到即可照此實施此外並編印配尼西林使用說明書一書對於配尼西林之性狀適應症使用方法均有詳細之敘述以為各醫院之參考
- 八、制定物資收發程序 本署物資即可運來以後自收入至發貨程序以及一切應用表格甚多均經一一製定付印
- 九、計劃清除杭州市垃圾 杭州市垃圾八年堆積清除不易又各處陰溝亦多壅塞不通均為傳染病發生之因素本署正計劃與杭州市當局商洽以工賑方法協助清除中
- 十、視察杭吳及杭甬沿線醫療衛生情形 本署為明瞭各地醫療衛生設施情形特派員先後赴武康吳興紹興餘姚鄞縣定海各地衛生設施均正針對現實計劃改進

各報

十四日 行總向輪船業公會解釋租用英輪運輸救濟物資航行我內河之原因。(大公報)

十五日 行總美京辦事處長鄭寶南將於本月底前趕回美京。(大公報)

十六日 行總因舊衣太多不合難民着用已向聯總提出可否採用變賣及掉換方式現正行華府之覆文。(大公報)

十七日 行總美京辦事處長鄭寶南定今日(十五日)招待記者報告視察經過。(前線日報)

十八日 行總鄂處長實南視察鄂返滬報告云：一、民以樹皮草根泥土吞吃，交通困難極點，(上海各報)

十九日 行總準備修築全國堤壩，預計需時一年半始可告竣。(上海各報)

二十日 行總撥款救濟華北赤貧棉農及購買棉種。(大公報)

廿一日 上海輪船業等要求行總保證英輪祇運救濟品，不得裝運商貨。(前線日報)

廿二日 行總已售出車輛一百輛，現尚有舊吉普十輛。(前線日報)

廿三日 行總水利專家粵伊泰抵滬，已開始動工興修江漢幹堤。(大公報)

廿四日 北方春耕行總決撥農具肥料及棉種。(大公報)

廿五日 有救濟麵粉一萬八千餘袋及卡車奶粉等抵漢。(大公報)

廿六日 行總正集中全力搶救湖南災情，並飛機運送醫療器材至湖南。(大公報)

廿七日 行總因糧價飛漲，採取緊急措施，以每袋六千元之價格，無限拋售麵粉，以期抑平市價。(上海各報)

廿八日 行總今春工作，首重農業救濟，種子肥料免費發給貧農，並指定浙閩等八省先行辦理。(正報)

廿九日 行總在滬無限制拋售麵粉，粉價已自每袋九千元跌至八千四百元。(前線日報)

三十日 行總趕運麵粉至湘，辦理急賑。(大公報)

# 總務組二月份工作報告

## (甲)關於事務方面

- 一、增闢辦公室 本署辦公房屋雖已勉敷應用惟宿舍膳廳等附屬室分散各處仍感不敷為減少同仁往來跋涉增強工作效能起見於署後崇英里修里房屋三幢擬將三號樓下作為衛生組辦公室五號樓下作為禮堂膳廳其餘全部充作宿舍並將員工消費合作社附設在內該項修理工程業已完竣正在接洽裝置電話自來水電燈中
- 二、添租宿舍 本署業務開展同仁日增原租男女青年會宿舍不敷分配且將收回自用除已將崇英里宿舍修理完竣外並於湧金門及西大街兩地各租借一所以供本署高級職員居住之用現已次第開始修理不日即可完成
- 三、驗收工程 會同賑務組驗收藩司前難民招待站工程
- 四、公布購置物品價目 本月份共公佈三次逐項注明單價及購置地點以昭大信
- 五、製發職員證 設計及印製職員證以備同仁隨身攜帶
- 六、工役與請願警 召集工役訓話三次并調整工役工資一次換發請願警製服及加強役警之管理
- 七、擬訂總務組辦事細則

## (乙)關於購置方面

- 一、招標承印職員證信紙信封卷宗發電紙等
- 二、增購床架棕櫚及辦公桌椅
- 三、簽訂印刷善救月刊合同

## (丙)關於文書方面

- 一、本月共收文五六九件
- 二、本月共發文三四三件
- 三、本月共繕校三四三件

## (丁)關於出納方面

- 一、補發三十四年十一月至十二月份薪津
- 二、補發三十五年一月份薪津
- 三、核發二月份薪津

廿八日

行總以每市担國幣八千元之價格，出售美麥。(上海各報)  
 行總允用飛機，運米麥往湖南辦急賑。(浙江日報)  
 航業界對英輪艦旗行駛內河，提出六點質詢行總。(上海各報)

## 各分署：

廿五日 贛分署設立臨時醫防隊，分赴寧都南城，防止腦膜炎蔓延。(申報)

廿六日 晉分署舉辦粥廠，并擬擴大救濟範圍。(東南日報)

廿七日 上海分署定七日分六區檢查登記請配奶粉之嬰孩體格，並同時發配奶粉。(大公報)

廿七日 魯青分署以救濟物資湧到，交通工具困難，已堆積如山。(東南日報)

廿七日 蘇寧分署在京積極展開辦理義民過境事宜。(東南日報)

廿七日 聯總救濟物資二百噸運抵烟台，駐青分署派員前往發放。(新聞報)

廿七日 平津分署派員赴朝陽，視察交通及設置倉庫。(東日報)

廿七日 義民千餘人由渝抵京，蘇寧分署正設法收容接送。(新聞報)

廿九日 平津分署派隊並帶大批藥品至石家莊，展開善救工作。(前線日報)

廿九日 上海分署積極推進郵工作，計發出麵粉九六五包，口糧八四箱，牛奶三三九包，衣包一〇八包等。(申報)

廿九日 皖分署定本月二十日開始修築無為縣至和縣之江堤。(申報)

廿九日 上海分署長劉鴻生專員，聞已照准，行兼職，由總務處長胡可時負責。(大公報)

廿九日 報省當局函請蘇寧分署，於揚州、徐州、海州及南通各地設置救濟分站。(申報)

廿九日 江州分署積極推行義民回鄉，製發寒衣，設收容所，以代賑等項工作。(新聞報)

廿九日 河南分署運到麵粉一萬八千袋，藥品一批及聯總發給黃河水利委員會之炸藥及機器材料等。(東南日報)

廿九日 湖北分署周署長蒼柏談鄂省善救工作迄未

# 專門委員會二月份工作報告

- 1 呈請 總署請發計算機三架以利業務
- 2 擬具本署各工作隊辦事細則
- 3 呈請總署請撥發行勸募房屋十幢以便本署各工作隊出發使用
- 4 擬辦第一二三救濟工作隊辦事細則
- 5 呈請 總署以本分署工作隊現先成立四隊請頒印信以便早日開始工作
- 6 開始計劃浙省被毀房屋酌擬預算表
- 7 草擬物資分配計劃
- 8 審核本署員工合作社條例
- 9 浙江省各縣城鎮被毀房屋擬具建築費申請 總署迅撥款物救濟
- 10 浙江省善後救濟事項關於各種救濟物品分配表如左
  - ① 糧食分配表
  - ② 衣服分配表
  - ③ 建築材料分配表
  - ④ 衛生器材分配表
  - ⑤ 病床分配表
- 11 精製杭嘉湖第二工作隊救濟區域地圖表
- 12 擬具發賑舊衣辦法(黃專員出席會商擬訂)
- 13 會同賑務組協商與本市各團體簽訂整理舊衣服合同(黃專員出席)
- 14 擬具浙省各縣城鎮被毀房屋建築材料表
- 15 浙江省善後救濟物資分配計劃(楊委員主辦)
- 16 重擬浙省各縣城鎮房屋被毀情形申請 總署救濟案(依照總署規定在損毀佔原有房屋百分之五十以上者)
- 17 搜集各種報紙雜誌有關善後救濟分類彙存
- 18 洽商本市各災民發賑舊衣事宜
- 19 擬具各工作隊經費預算
- 20 擬具浙省水陸交通線善救計劃書
- 21 搜集參考資料研究物價波動情形
- 22 率領學生調查難民發給領粉證

積極展開，全因交通困難，漢口難民麋集，苦無處收容。(大公報)

湖南分署余署長籍傳談湘省災情為全國第一嚴重之區域，人民以樹皮草根為食者已成普遍現象。(大公報)

上海分署會同市冬賑會協助慈善團體設立庇寒所六所，各所收容達一千餘人。(前線日報)

上海分署續發麵粉一千五百包，衣服皮鞋各二十五包，再濟留滬韓僑。(前線日報)

行總及上海分署暨上海市社會局會商實施以工代賑，利用失業工人，參加滬市各項建築工程。(前線日報)

安徽分署在蚌埠設立辦事處調查各地難民。(新聞報)

平津分署正加緊整理舊衣定一月內發放完畢。(大公報)

皖分署已運到麵粉二萬七千噸正分別配發中。(新聞報)

江西分署主辦之農村緊急救濟中之棉種，運到，即可散發。(青年日報)

東北分署在長春組織長春市善後救濟協進會。(青年日報)

平津分署最近工作。一、麵粉救濟二、以工代賑。三、義民回鄉。四、採辦棉種。(青年日報)

平津分署派員隨北平執行部赴承德，調查災情。(浙江日報)

海蘇蘇皖二輪載有大批救濟物資米麵衣服等已抵皇島，刻正卸卸中。(大公報)

粵分署接到救濟舊衣五萬件，決分贈赤貧民衆，刻分十四站辦理登記。(浙江日報)

村救濟用，全部經費百分之四十為第二期農工工作。(浙江日報)

晉察分署決分區設立善後救濟協會。(浙江日報)

救濟分署並助各縣成立善後救濟協會。(浙江日報)

江日報) 並助各縣成立善後救濟協會。(浙江日報)

平津分署近運到大批麵粉，將舉行平售，又到有大批舊衣，即將分發各地難民。(大公報)

湘分署救濟物資增配甚多，惟交通困難，恐一時不易運到。(時事新報)



# 人事室二月份工作報告

(一) 辦理職員報到：本月份報到職員連同附屬機關共計五十二人：

組副主任 一人

荐派視察 二人

簡派技正 一人

荐派技正 一人

專門委員 一人

技正 二人

組員 四人

辦事員 九人

辦事員 十六人

辦事員 四人

附屬機關 十一人

(工作隊、儲運站、倉庫、義民接送站)

舉行職員臨時考核：本室為求職員工作效率計，於二月底舉行臨時考核一次，奉署長核准，晉級者五人。

(三) 擬訂星期日例假日總值日表：本室奉署長諭擬訂星期日例假日總值星表，總值日官均由簡派以上人員担任。

(四) 擬訂工作隊幹事敘薪辦法：本署各工作隊均已先後成立，關於專任幹事究應如何敘薪，尚未有規定，本室乃擬訂敘薪辦法，呈准通知各隊施行。

(五) 發表附屬機關主管人員：本署以業務開展，各附屬機關依照計劃已次第設立，茲將已發表各附屬機關主管人員姓名列下：

第一工作隊長 龍賢明 (專門委員兼)

第二工作隊長 尹日昌 (專門委員兼)

第三工作隊長 譚澤耀 (技正兼)

第四工作隊長 孫義慈 (專門委員兼)

義民接送站杭州站主任 楊同德 (賑務組主任兼)

寧波儲運站站長 周慶曾

城站倉庫署理員 劉師堯 (專員兼)

嘉興倉庫署理員 王雨孫

斜橋倉庫試用管理員 朱寶堯

南星橋倉庫試用管理員 郭正德

(六) 報告聯總行總派駐人員到職日期及工作情形：聯總社會福利專家 Miss Katherine Naghor 於一月三十日來署協助工作，行總派專員張陵於二月二十六日到署担任稽核主任，選將到職日期及工作情形報請核備。

九日

十日

十一日

十二日

十三日

十四日

十五日

十六日

十七日

本署救濟衣服分配方式在鄭重研究中，日內即可決定。(杭市各報)  
本署視察長鈕楊兩主任偕同聯總柏萊遜等聯袂往吳興長與武康等地視察。(杭市各報)  
本署正密切注意浙閩邊境鼠疫之防治。(青年日報)  
新聞報嘉興通訊本署撥款三十萬元，交該縣辦理冬賑。(新聞報)  
福州民報一月二十二日載，「一月十日署長(福州同鄉會歡迎本署署長及林副署長)福州民報」

本署署長聯總蔡雅士定下星期五赴寧波視察。(浙江日報)  
本署署長聯總蔡雅士定下星期五赴寧波視察。(浙江日報)  
本署署長聯總蔡雅士定下星期五赴寧波視察。(浙江日報)

本署署長聯總蔡雅士定下星期五赴寧波視察。(浙江日報)  
本署署長聯總蔡雅士定下星期五赴寧波視察。(浙江日報)  
本署署長聯總蔡雅士定下星期五赴寧波視察。(浙江日報)

本署署長聯總蔡雅士定下星期五赴寧波視察。(浙江日報)  
本署署長聯總蔡雅士定下星期五赴寧波視察。(浙江日報)  
本署署長聯總蔡雅士定下星期五赴寧波視察。(浙江日報)

本署署長聯總蔡雅士定下星期五赴寧波視察。(浙江日報)  
本署署長聯總蔡雅士定下星期五赴寧波視察。(浙江日報)  
本署署長聯總蔡雅士定下星期五赴寧波視察。(浙江日報)

本署署長聯總蔡雅士定下星期五赴寧波視察。(浙江日報)  
本署署長聯總蔡雅士定下星期五赴寧波視察。(浙江日報)  
本署署長聯總蔡雅士定下星期五赴寧波視察。(浙江日報)

本署署長聯總蔡雅士定下星期五赴寧波視察。(浙江日報)  
本署署長聯總蔡雅士定下星期五赴寧波視察。(浙江日報)  
本署署長聯總蔡雅士定下星期五赴寧波視察。(浙江日報)

本署署長聯總蔡雅士定下星期五赴寧波視察。(浙江日報)  
本署署長聯總蔡雅士定下星期五赴寧波視察。(浙江日報)  
本署署長聯總蔡雅士定下星期五赴寧波視察。(浙江日報)

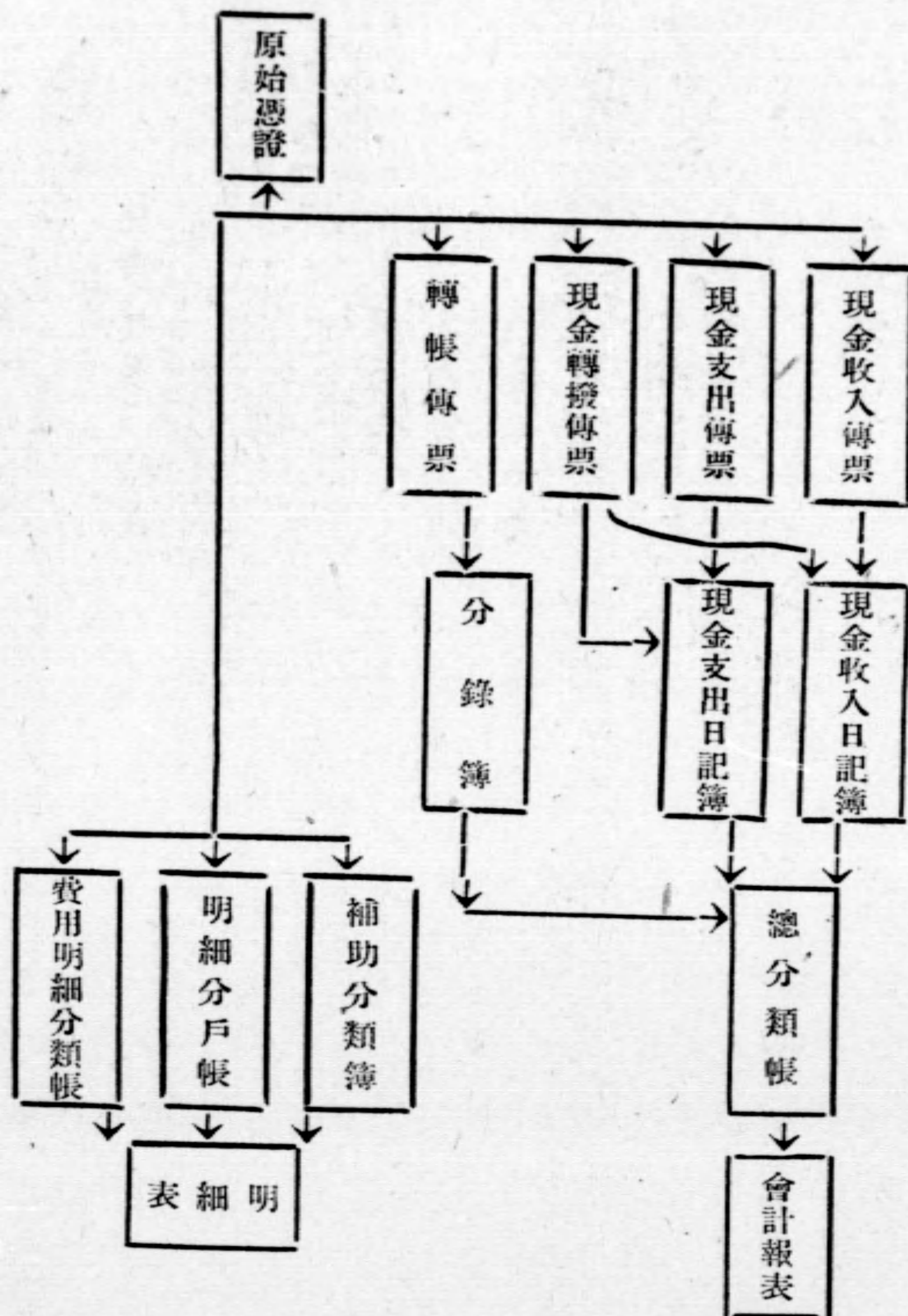




(丁) 帳簿組織

會計室所備帳簿係遵照總署規定設置其組織系統如下：

帳簿組織



廿四日

本署撥給吳興菱湖區麵粉一百包，先辦急賑，並派員實地調查該區受災情形。(杭市各報)

廿五日

本署撥款二百萬元，協助錢江搶修委員會採辦水坭。(以上見杭市各報)

廿六日

本署撥款二百萬元，協助錢江搶修委員會採辦水坭。(以上見杭市各報)

廿七日

本署撥款二百萬元，協助錢江搶修委員會採辦水坭。(以上見杭市各報)

廿八日

本署撥款二百萬元，協助錢江搶修委員會採辦水坭。(以上見杭市各報)



# 杭州風雨

小麥

## 米太多了

二月二十四日，杭州有二百多家大大小小的米店被打毀得乾乾淨淨，大眾的有秩序的民衆無秩序的擁進米店，門窗桌櫃，碾米機器，籬筐斗袋，白米糙米，多被進來的羣衆打毀，推翻，踐踏，撒擲，米店好似受了一次大轟炸，屋內器皿什物東西全；米比泥沙還不值錢，被人們棄置在任何可以棄置的地方：街道上舖着一層米，代替柏油，泥沙讓過往的人們踐踏着；淤河枯井，倒米塞塞；婦女兒童，負袋前來米舖拾米，無需貨幣向米商交換，過往的車輛，被人們撒擲白米，好似結婚進行中撒撒五彩紙片，滿城有那麼多的米，誰說杭州米荒？又誰會想到大眾的苦力們竟會狂吼起來？

事實是這樣的：米是天天漲價，十天內由一萬多元漲至三萬餘元一石，還繼續漲價，米商們這幾天中賣米好似割肉之疼。因爲祇要過了幾天，米價又會像火箭樣的上昇了，因此，上米舖去買米，米商總回答說沒有米賣，或以他們想像中未來的高價作答，升斗之民，到處碰壁，米商既不願零售，又不願平價出售，而窮苦的人們高價與整買都是力不勝任的事，於是，不知誰想出了打米店的主意，報上說：「星星之火，足以燎原」。這人類的巨火，便燒遍了全市，如火如荼，他們搗毀了杭州市二百多家米店一切的用具，糧食，和房屋，他們說打倒米蛀虫與打倒同情米蛀虫的人們，他們像歷史上所述法國大革命時代的羣衆一般，願以生命來壓低米價，用鮮血來爭取白米！

杭州的米商是被打得彈動不來了，米店多閉門停業，米業同業公會齊聲向政府當局說：「我們的引擎碾米機沒有了，我們的米都散失了！我們的店舖坍塌了！政府方面即使允即貸給我以巨款，我們一時也不能復業」。何況政府並不能立即貸予巨款呢！嚴重的糧荒陰影已黯黯籠罩在杭州了！大家面對這嚴重的問題，怎能坐視不救，而救濟又應該從何入手，如何進行呢？

## 麵粉太少

當這事件發生的時候，行總浙閩分署孫署長正在上海催運各項救濟物資，祝副署長一面徵詢各方意見，一面與孫署長通電商議辦法，經孫署長會同浙江省政府黃主席向總署有關處請求結果，總署允撥麵粉十萬包，以每包六千元平價發售給杭州的市民。

三月四日，浙閩分署委託的十七所平售處開始麵粉平糶，買糧的人是愈聚愈多，爲了維

三、實行分配，須按各省人口數與受難人口數之比例而公平攤派，署長於招待杭市記者席上言，在未來兩年，浙閩兩省將無疫癘與饑饉可聞，以浙閩分署竭力制止流行，向滬上總署請派專家前來，同時來自世界各地之農業技術人員，亦將專研究浙江之農業與饑饉也

摘譯二月二十一日上海自由西報

## 希望浙閩救濟分署

一、行總最近規定浙閩等八分署，辦理農業救濟，真是農民之福音，惟祇限於受災較重區域之窮苦農民，方能得到免費發放種子及肥料之福利，範圍似嫌太狹，因農村何處不窮，農民何人不苦，應分別受災輕重，作施放多寡標準，使受災較輕區域之窮苦農民，免得向隅失望。

二、分署領到一般救濟物資，亦應先以農民爲救濟對象，如西裝奶粉等，非農民所需要，除酌留一部份作特種救濟外，應一律標售，購進雜糧，同領來麵粉，作普遍救濟農民之用，如是農民得能在高度物價下糊口，可安心工作，生產效率，自然激增。

三、發放區域廣大，調查費時如與中國農民銀行合作，照農貸標準，加以合理審查，運行發放，省時省事，便利不少。

總之救濟農村，刻不容待，杭州中國農民銀行和浙閩分署，爲救濟浙省農業之核心機構，希望兩當局握住現實，緊步勿鬆，多做一分事，農民多一分實惠，國家總生產多一分力量，時急事急，趕快實幹一下，以慰農民殷望。

摘錄三月十三日浙江日報

持秩序，便行列隊候購，於是，門前好似一條蜿蜒的長蛇，一袋一袋的麵粉由一個一個的候購者搶抗着回去，一袋麵粉似已解除了他們心中的憂愁，因此黑市麵粉價像潮水一樣的往下傾瀉：

### 杭市麵粉行市表

未辦平售麵粉前：	二月廿一日	二月廿二日	二月廿三日	二月廿四日
綠順風	八千五百元	九千二百元	九千二百元	九千二百元
綠雙桃	八千五百元	八千四百元	八千二百元	八千二百元
綠八吉	八千五百元	八千四百元	八千二百元	八千二百元
紅飛鵬	六千八百元	七千二百元	七千五百元	七千五百元
粉別	三月三日	三月五日	三月七日	三月十一日
綠順風	八千六百元	八千八百元	七千八百元	七千八百元
綠雙桃	八千四百元	七千八百元	七千六百元	七千六百元
綠八吉	八千四百元	七千四百元	七千四百元	七千二百元
紅飛鵬	六千八百元	六千五百元	六千二百元	六千二百元

### 回顧與前瞻

麵粉平糶現在還正加緊的在進行，社會方面有許多的讚美與批評，已收到顯註效果的：一，安定人心。當杭州各米店被搗後，大家便顧慮到即將遭遇到斷糧的問題，氣憤是發洩了，問題却愈嚴重了，米商無法再賣米，政府無法供給大量的米，所以人心混亂，惶恐，各種糧食反兜漲了，麵粉竟漲到包九千九的價格，麵粉平售後，此種恐懼便煙消雲散，麵粉售價因此跌了將近二千元。

二，壓平糧價。就前面的表上已明顯的表示，麵粉平售發售量與黑市市價的跌落適成正比例，三月十日及十二日該署各平售處以接濟關係，停售三天，十二日的麵粉市價便上漲，十三日續行發售，市價隨又下跌。

三，濟撫窮苦。窮苦的人，購得平價麵粉，生活可以維持了，還有更窮苦的人民，他們連平價粉也無力購買，該署又有另一種免費發給的辦法，苦力們對他們最切要的一個食的問題解決後，構成社會的各個齒輪便得轉動了。

但亦有幾點美中不足的地方如：分配問題，套購問題，這些問題都是負責各部門人員應該研究如何改進的，至於分配的數量，杭州有四十五萬餘人口，每人日以麵粉一市斤計算，日需四十五萬餘斤，第一批十萬包（總計四百四十萬市斤）麵粉，似乎不足全市十日之需而需待平價麵粉的，又何僅祇杭州人民？總署方面統籌支配，撥給浙閩分署數量，已盡最大可能，所以這次的救濟，根本上不許可辦得普遍與持久，浙閩分署不能採按戶分配辦法，實在亦有他的苦衷，但祇要他能支持這短期艱難的局面，浙江的黨政機關，人民團體如接力賽跑似的接跑者便可以接上桿棒了，因為他們多以最大的努力正在從事糧食開源，節流與平價等許多緊張繁忙的工作。

### 徵稿簡則

- 一、本刊以報導善教工作，交換工作經驗，及探討工作技能，以喚起社會人士之注意，及從事善教工作者之研討為宗旨。
- 二、本刊暫分論著、工作計劃、工作報告、災情實錄、善教報導、善教信箱、法規章則及輿論剪輯等八欄，除七八兩欄外，均歡迎投稿。
- 三、來稿不拘文言白話但須繕寫清楚。
- 四、譯稿請附原文，來稿如有圖表照片，亦請將原圖附下。
- 五、來稿請署明真實姓名，及發表時筆名，並詳細通訊處。
- 六、來稿本刊有刪改之權，不願者請預先聲明。
- 七、來稿一經刊揭，除寄贈發表該文之本刊外，並酌給薄酬。
- 八、來稿請寄杭州湖濱路九十一號浙閩分署編譯室。

### 編者附啟

- 一、本刊下期為錢塘江海塘搶修特輯，歡迎投稿。
- 二、本刊特別歡迎讀者來稿，如本期浙閩災情中之各地災情通訊，及小麥先生之「杭州風雨」特寫。
- 三、本期已接受讀者之意見，略為改進，仍希多多指教，以便不斷改進。
- 四、本刊同仁以最大熱忱歡迎投稿，批評與交換。

善後救濟總署浙閩分署已分配物資統計表 (按物資分)

物資名稱 麵 粉

三五年三月一日

地址	機 關 名 稱	收到數量 (單位：噸)	發給數量 (單位：噸)	結餘數量 (單位：噸)	備 註
上海	總 署	240.—		240.—	本表分配 時期自二 月一日至 二月二十 八日止
杭市	浙江省區救濟院貧兒院		2.—	238.—	
	浙省第二兒童教養院		1.—	237.—	
	教育部杭市青年訓導所		7.5	229.5	
	杭州市政府		60.—	169.5	
	本署杭州義民接送站		1.—	168.5	
諸暨	諸暨縣社會救濟事業協會		40.—	128.5	
奉化	奉化縣社會救濟事業協會暨溪口鎮公所		19.5	109.—	
	奉化救濟院難童教養所育嬰所		1.5	107.5	
紹興	紹興縣救濟院育幼所		3.—	104.5	
	紹興縣救濟院安老所殘廢所		1.5	103.—	
	紹興國際救濟協會所屬八單位		7.—	96.—	
杭縣	杭縣泗鄉天主堂救濟分會		10.—	86.—	
桐鄉	桐鄉縣社會救濟事業協會		10.—	76.—	
武義	武義縣社會救濟事業協會		10.—	66.—	
海寧	硤石天主教堂區		8.—	58.—	
	中華基督教嘉興區會斜橋堂會		1.—	57.—	
嘉興	嘉興天主堂孤兒院		3.—	54.—	
	嘉興天主堂養老院		1.—	53.—	
	嘉興天主堂民德學校		2.—	51.—	
瑞安	瑞安縣救濟院		2.—	49.—	
寧波	百官難童教養院		2.—	47.—	

物資名稱 牛 乳

五三年三月一日

地址	機 關 名 稱	收到數量 (單位：箱)	發給數量 (單位：箱)	結餘數量 (單位：箱)	備 註
	一 月 底 結 存	221.—		221.—	本表分配 時期自二 月一月至 二月二十 八月止
紹興	紹興縣救濟院育幼所		2.—	219.—	
	紹興國際救濟協會所屬八單位		10.—	209.—	
	蠡城凌霄社孤兒收容教養所		3.—	206.—	
	紹興維德孤兒教養院		1.—	205.—	
杭市	浙江省區救濟院貧兒院		3.—	202.—	
	浙江省第二兒童教養院		2.—	200.—	
瑞安	瑞安縣救濟院		5.—	195.—	
蕭山	德育苦兒院		1.—	194.—	
	蕭山救濟院育幼所安老所		2.—	192.—	

奉化	奉化救濟難童教養所育嬰所	3.—	189.—
嘉興	嘉興天主堂孤兒院	3.—	186.—
衢縣	衢縣救濟院	3.—	183.—
臨安	臨安縣救濟院育嬰所難童教養所	2.—	181.—
縹縣	縹縣基督教救濟會	1.—	180.—

物資名稱 奶 粉

三五年三月一日

地址	機關名稱	收到數量 (單位：箱)	發給數量 (單位：箱)	結餘數量 (單位：箱)	備註
	一月底結存	317.—		317.—	
紹興	紹興縣救濟院育幼所		5.—	312.—	本表分配 時期自二 月一日至 二月二十 八日止
	紹興國際救濟協會所屬八單位		20.—	292.—	
	盡城凌霄社孤兒收容教養所		5.—	287.—	
	紹興維德孤兒教養院		2.—	285.—	
杭市	浙江省救濟院貧兒院		6.—	279.—	
	浙江省第二兒童教養院		5.—	274.—	
瑞安	瑞安縣救濟院		10.—	264.—	
嘉興	嘉興天主堂孤兒院		8.—	256.—	
奉化	奉化救濟難童教養所育嬰所		7.—	249.—	
衢縣	衢縣救濟院		5.—	244.—	
臨安	臨安縣救濟院育嬰所難童教養所		3.—	241.—	
蕭山	德育苦兒院		1.—	240.—	
	蕭山救濟院育幼所安老所		2.—	238.—	
縹縣	基督教救濟會		1.—	237.—	

物資名稱 藥 品

二 月 份

機關名稱	藥品名稱	配發數量	備考
十二軍官大隊	痘 苗	50打	
西湖醫院	痘 苗	30打	
慈谿保黎醫院	痘 苗	15打	
寧波華美醫院	痘 苗	50打	
紹興福康醫院	痘 苗	10打	
吳興福音醫院	痘 苗	30打	
於潛縣衛生院	痘 苗	15打	
海鹽縣衛生院	痘 苗	15打	
廣濟醫院	痘 苗	30打	
兩浙鹽務管理局	痘 苗	20打	
諸暨縣衛生院	痘 苗	15打	
軍委會交巡隊第八總隊	痘 苗	15打	
平湖縣政府	痘 苗	50打	

餘杭衛生院	痘	苗	30打
紹興衛生院	痘	苗	30打
桓廬衛生院	痘	苗	20打
本署第一工作大隊	痘	苗	500打
	腦膜炎疫	苗	40瓶
	Sulfadiagine		1000片
	Sulfathiagole		2000片
本署第二工作大隊	痘	苗	200打
本署第三工作大隊	痘	苗	100打
本組自用	痘	苗	95打
總計	痘	苗	1320打
	腦膜炎疫	苗	40瓶
	Sulfadiagine		1000片
	Sulfathiagole		2000片

● 甯紹台區各縣機關已配給救濟物資統計表 (按地域分)

縣區別	機關名稱	麵粉	牛乳	奶粉
蕭山	德育苦兒院	0.5 噸	1箱	1箱
	蕭山縣救濟院育幼所養老所		2箱	2箱
	蕭山縣社會救濟事業協會	39.一噸		
	蕭山縣救濟院		2箱	2箱
寧波	太平洋佈道會	0.5 噸		
	普濟院仁慈堂	4.35噸		
	寧波教會	32.61噸		
	百官難童教養院	2.一噸		
紹興	紹興縣救濟院育幼所	3.一噸	2箱	5箱
	紹興縣救濟院安老所殘廢所	1.5 噸		
	紹興國際救濟協會所屬八單位	7.一噸	10箱	20箱
	蠡城凌香社孤兒收容教養所		3箱	5箱
	維德孤兒教養院		1箱	2箱
奉化	奉化縣社會救濟事業協會暨溪口鎮公所	19.5 噸		
	奉化救濟難童教養所育嬰所	1.5 噸	3箱	7箱
諸暨	諸暨縣社會救濟事業協會	40.一噸		
定海	舟山孤兒院		94箱	142箱
	嵊縣基督教救濟會		1箱	1箱
合計		151.46噸	119箱	187箱



杭嘉湖區各縣機關已配給救濟物資統計表 (按地域分)

縣區別	機關名稱	麵粉	牛乳	奶粉
杭市	浙省區救濟院育幼所	3.26噸	5箱	10箱
	浙省區救濟院習藝所	0.44噸		
	浙省區救濟院安老所	2.18噸		
	浙省區救濟院殘廢所	1.52噸		
	信愛望孤兒院	0.54噸	2箱	2箱
	天主教會四團體	3.91噸	8箱	15箱
	基督教會十二團體	6.95噸	17箱	30箱
	浙江省錢塘江北岸海塘搶修工程處	105.—噸		
	浙江省衛生處		188箱	284箱
	浙江省區救濟院貧兒院	2.—噸	3箱	6箱
	浙江省第二兒童教養院	1.—噸	2箱	5箱
	教育部杭市青年訓導所	7.50噸		
	杭州市政府	60.—噸		
	木署杭州義民接送站	1.—噸		
杭縣	臨平天主教會救濟區臨平分會	8.50噸		
	杭縣泗鄉天主堂救濟分會	10.—噸		
餘杭	餘杭縣社會救濟事業協會	22.—噸		
	臨安縣社會救濟事業協會	8.50噸		
嘉興	臨安縣救濟院育嬰所難童教養所		2箱	3箱
	聖心醫院	1.96噸		
	嘉興天主堂孤兒院	3.—噸	3箱	8箱
	嘉興天主堂養老院	1.—噸		
桐鄉	嘉興天主堂民德學校	2.—噸		
	桐鄉縣社會救濟事業協會	10.—噸		
海寧	海寧縣立育幼所	1.09噸	2箱	3箱
	硤石鎮育嬰所	0.12噸	1箱	1箱
	海寧天主教會救濟區分會	3.50噸		

吳興	硤石天主教堂區	8.一噸		
	中華基督教嘉興區會斜橋堂會	1.一噸		
	吳興育嬰所	7.50噸		
	吳興縣社會救濟事業協會	22.一噸		
	吳興天主教救濟會	8.70噸		
	吳興基督教衛理公會		3箱	6箱
武康	武康縣社會救濟事業協會	4.5噸		
合計		318.67噸	236箱	373箱

溫處區各縣機關已配給救濟物資統計表 (按地域分)

縣區別	機關名稱	麵粉	牛乳	奶粉
溫州	溫州孤兒院	2.17噸	3箱	5箱
	溫州仁愛醫院		2箱	4箱
瑞安	瑞安縣救濟院	2.一噸	5箱	10箱
平陽	浙省立保育院	8.7噸	12箱	25箱
合計		12.87噸	22箱	44箱箱

金衢嚴區各縣機關已配給救濟物資統計表 (按地域分)

縣區別	機關名稱	麵粉	牛乳	奶粉
武義	武義縣社會救濟事業協會	10.一噸		
衢縣	衢縣救濟院		3箱	5箱
建德	建德縣救濟院		3箱	6箱
合計		10.一噸	6箱	11箱

# 本署重要會議

## 浙區審議委員會第一次審議會

二月十八日上午九時在本署舉行首次審委會會議，計出席者主任委員朱獻文、委員羅霞天、鄭文禮、蔣伯誠、W. R. O Joylor 梅占魁、程世榕、阮毅成、伍廷黴、楊雨農、方青儒、周象賢、周大烈、及當然委員孫署長、祝副署長。列席者有秘書，技正及各組主任等。主席朱獻文、記錄黃樹棟、開會如儀、首先主席報告：本會奉總署之命組織成立，今日舉行首次會議，本會之任務爲一、關於善後救濟方案之設計建議事項。二、關於善後救濟業務之輔導協助事項。三、關於善後救濟工作與有關方面之合作聯繫事項。及本會係對總署負責，凡經本會決議之重要事項，應送請總署採擇施行其餘送分署酌量辦理故本會使命至爲重大，敬請各委員儘量發表高見，俾浙省善救工作得以順利進行，而惠及災黎則不僥本會之幸亦全浙人民之幸。次由浙閩分署孫署長報告云：本人奉令籌設分署，爲時不及三月，幸賴各方協助工作，始得順利開展。本人於去年十一月十五日，奉行政院令負責籌設浙閩分署，在渝一月又四日從事籌備組織及人事之聘選。十二月十八日，由渝飛滬，向總署接洽關於物資之分配及運輸諸事項。於今年一月三日來杭，事前已有祝副署長先行來杭籌備，於七日正式開始辦公。本署組織分賑務組，儲運組，衛生組，總務組，秘書室，專門委員室，人事室，會計室，編譯室，技術室。所用人員，全係技術專家，及教育業務宗教等人材。關於業務之推

動，在浙省方面，先成立嘉湖區，寧紹區，溫台區，及金甌區四大工作隊。俟有需要再分別設立辦事處。至於福建方面，先在福州廈門成立辦事處。本署之工作原則有三，善後重於救濟，積極重於消極，農村重於都市。關於物資之分配，根據實際需要，浙省占四分之三，閩省占四分之一。目前之中心工作，除辦急賑外，有海寧塘工之協助搶修，鼠疫瘧疾之積極防治，農村救濟之全力賑助，如房屋之修建，及農具肥料種籽等配給。總之，本署所有措施，完全依照總署之指示，極端注重以工代賑，寓救濟於復興建設之中，辦理業務以工作迅速，分配公平，施惠普遍爲準則。目前工作所感困難者，爲運輸工具之山行總運輸大隊負責，本署現到車輛不敷應用，及倉庫尋覓不易，不能大量儲轉各地。此項善救工作，至爲艱鉅，本署同仁願本宗教家之熱忱，盡力以赴，尙望各委員不吝賜教，以竟全功。繼即開始審議提案，一、通過浙閩分署配給物資暫行辦法草案之原則，至物資散放手續，交由該署另行補充詳細辦法，再行送會審議。二、推定民政廳，社會處，省黨部，省參議會，會同各區審議委員，根據配發救濟物資暫行辦法第三條，重行審查，前所擬之該署本年度一至六月份配發浙省各市縣難民救濟物資米麵粉舊衣三種比例，並召開臨時會議再行討論。三、總署撥發之舊衣一批，均爲西服及其他等雜件，內容複雜，難於分類，決議由分署擬定分配標準，受配機構，及申請手續等辦法後，送會再行討論。末復攝影散會。

## 農業問題座談會

本署爲救濟浙省災區之窮苦農民，扶助復興農業生產及充裕農村經濟起見，以二三四五月全部經費之百分之四十撥作舉辦農業救濟協助及時展開春耕，二月廿五日分請浙省建設廳藥科長奇峯，浙大農學院韓院長雁門，浙江省農業改進所莫所長定森，中國農民銀行杭州分行經理尹志洵，及農林部浙江省推廣委員會主任委員施中一等舉行農業問題座談會，由祝副署長主席，技衛室趙技正武，潘技正維淵，及聯總外籍專家等均出席參加討論，交換意見，並一致決定即席成立行總浙閩分署農業委員會，即以本次出席人員爲委員。關於浙省優良種子之發放，肥料之施給，新式農具之推行，農業貸款之協助，農業藥劑之應用，牲畜瘟疫之防治，農田水利之濬治，及荒蕪農田之開墾等事項，均作縝密之研討，當即商定，一、爲及時協助農民展開春耕，先由該署撥款，會同農業改進所派員往浙東常山，龍游，衢縣，松陽一帶採辦稻棉種子一千担，免費配給各地貧農，另選購棉種及茶桐種施發農民以謀恢復棉花茶葉及桐油之生產。二、關於農具，聯總將有大批運到，請由該署立即向總署要求撥發，轉發無農具之貧農使用，三、關於肥料問題，在國外化學肥料未運到前，先由該署撥款購買天然肥料，以荳餅等，無代價分發農民，及時施用，四、關於農貸，中國農民銀行已決定撥浙省農貸一億七千萬元，辦理全省農業生產，及蠶桑貸款，耕牛貸款等用，並經會決分負救濟任務，凡已受有該署救濟之區，則銀行不再撥發農貸云。

## 衛生座談會

本署衛生組，爲欲明瞭本省衛生善後及醫療救濟，並使外界了解如何請求救濟手續與其範圍限度起見。曾於一月二十三日邀請省市衛生當局本市醫界及各教會團體代表等，舉行座談會，應邀出席者，有省衛生處長孫序棠，省衛生處藥品管理所主任盛佩忽聖公會代表廣濟醫院院長蘇達生，（英籍）西湖療養院楊郁生紹興福康醫院院長潘連奎，浸禮會代表史坦爾醫師，天主教神父狄美爾，聯總浙閩區衛生組主任白利生醫師，及本署衛生組張信培主任及高文俊等，張主任報告：（一）關於救濟藥品及醫療用品等手續，外界未明瞭，有向行總或聯總直接申請者。正式辦法，應向各分署申請，即如牛奶乳粉等，至今日止，請求者爲數甚少，本署正待依照公告辦法手續，速來申請，隨時可發。（二）多數工作，因救濟物資未能如期到達，尙難完全進行。本次座談會中，咸期逐步實現者：一、關於補充醫院設備方面，A 原有醫院房屋存在者，補充其設備。B 使房屋已毀壞之醫院恢復原狀。C 設計新醫院。二、補助保健設施方面：A 設立婦嬰保健所。B 產科醫院。三、關於協助市縣鄉村衛生方面者：如修濬下水道等。四、關於各醫院申請救濟者：須備有下列條件，A 設有免費病牀百分之二十者，B 設有普通病牀百分之三十者，C 設有取費病牀百分之五十者，D 設有免費門診者，五、各縣無醫院者，可另案呈請請求設立免費病牀。

行總浙閩分署浙江區 及第一期(六個月) 配 物 資 百 分 比 表  
 食米、麵粉、舊衣服配數量

屬 縣	配物資百分比	食米配數量 (單位：噸)	麵粉配數量 (單位：噸)	舊衣服配數量 (單位：噸)
杭 州 市	2.50	362,600	135,975	56.00
杭 縣	1.80	261,072	97,902	40.32
餘 杭	1.50	217,560	81,585	33.60
新 登	0.40	58,016	21,756	8.96
分 水	0.50	72,520	27,195	11.20
臨 安	1.20	174,048	65,268	26.88
於 潛	0.80	116,032	43,512	17.92
昌 化	0.50	72,520	27,195	11.20
富 陽	2.60	377,104	141,414	58.24
嘉 興	2.00	290,080	108,780	44.80
嘉 善	1.50	217,560	81,585	33.60
平 湖	1.30	188,552	70,707	29.12
海 鹽	1.50	217,560	81,585	33.60
崇 德	1.20	174,048	65,268	26.88
桐 鄉	1.20	174,048	65,268	26.88
海 寧	1.60	232,064	87,024	35.84
吳 興	3.60	522,144	195,804	80.64
安 吉	1.80	261,072	97,902	40.32
孝 豐	1.80	261,072	97,902	40.32
長 興	3.00	435,120	143,170	67.20
德 清	1.00	145,040	54,390	22.40
武 康	1.50	217,560	81,585	33.60
鄞 縣	2.40	348,096	130,536	53.76
慈 谿	1.40	203,056	76,146	31.36
鎮 海	1.30	188,552	70,707	29.12
定 海	1.00	145,040	54,390	22.40

奉化	1.60	232,064	87,024	35.84
象山	0.70	101,528	38,073	15.68
寧海	0.50	72,520	27,195	11.20
紹興	3.20	464,128	174,048	71.68
蕭山	3.00	435,120	163,170	67.20
諸暨	2.80	406,112	152,292	62.72
嵊縣	1.40	203,056	76,146	31.36
餘姚	2.50	362,600	135,975	56.00
上虞	2.50	362,600	135,975	56.00
新昌	1.50	217,560	81,585	33.60
金華	3.20	464,128	174,048	71.68
東陽	2.70	391,608	146,853	60.48
義烏	3.20	464,128	174,048	71.68*
磐安	0.10	14,504	5,439	2.24
蘭谿	1.20	174,048	65,268	26.88
永康	1.40	261,072	76,146	31.36
湯溪	0.50	72,520	27,195	11.20
武義	1.80	203,056	97,902	40.32
宣平	0.10	14,504	5,439	2.24
衢縣	1.80	261,072	97,902	40.32
龍游	1.00	145,040	54,390	22.40
常山	1.00	145,040	54,390	22.40
江山	1.50	217,560	81,585	33.60
遂安	0.07	10,1528	3,8073	1.568
開化	1.00	145,040	54,390	22.40
建德	0.70	101,528	38,073	15.68
浦江	2.00	290,080	108,780	44.80
桐廬	1.50	217,560	81,585	33.60
壽昌	0.40	58,016	21,756	8.96
淳安	0.20	29,008	10,878	4.48

永	嘉	2.00	290,080	168,780	44.80
樂	清	1.50	217,560	31,585	33.60
瑞	安	0.70	101,528	38,073	15.68
平	陽	0.70	101,528	38,073	15.63
玉	環	0.50	72,520	27,195	11.20
泰	順	0.05	7,252	2,7195	1.12
臨	海	1.00	145,040	54,309	22.40
仙	居	0.05	7,252	2,7195	1.12
溫	嶺	0.40	58,016	21,756	8.96
天	台	0.30	43,512	16,317	6.72
三	門	0.10	14,504	5,439	2.24
黃	岩	0.40	58,016	21,756	8.96
麗	水	2.40	348,096	130,536	53.76
雲	和	0.10	14,504	5,439	2.24
松	陽	0.80	116,032	43,512	17.92
緝	雲	0.80	116,032	43,512	17.92
青	田	1.20	174,048	65,268	26.88
景	寧	0.07	10,1528	3,8073	1.568
遂	昌	0.50	72,520	27,195	11.20
龍	泉	0.40	58,016	21,756	8.96
慶	元	0.06	8,7024	3,2634	1.344
合	計	100 %	14504.	5439.	2240.

(一) 賑配物資百分比係依照35年2月9日浙區審議會議定

(二) 上列食米、麵粉、舊衣三項賑配物資係根據總署允撥數量議訂

說 (三) 食米總數29600噸(1)提 30%作準備(計8880噸)(2)福建省所得數為總數減去準備數後提出 30%(計6216噸)(3)餘額按照各市縣百分比分配之

(四) 麵粉總數11100噸(1)提 30%作準備(計3330噸)(2)福建所得為總數減去準備數後提出 30%(計2331噸)(3)餘額按照各市縣百分比分配之

明 (五) 舊衣總數4000包(1)提 20%作準備(計800包)(2)福建省所得數為總數減去準備數後提出 30%(計960包)(3)餘額按照各市縣百分比分配之

# 行總浙閩分署第一期(三十五年一月至六月)急賑工賑業務 所需款物估計表

項 目	款 物 種 類	數 量	量 說 明
糧食急賑	米 麵粉	六〇、〇〇〇噸 二五、〇〇〇噸	根據浙省政府三十四年全省善後救濟資料調查報告浙省本年缺糧約計一〇〇、〇〇〇噸福建方面比照浙江省四分之一計本年缺糧約計二五、〇〇〇噸照總署預定撥配本署轄區內六個月急振糧食爲麵粉一一、〇〇〇噸米二九、六〇〇噸共計四〇、〇〇〇噸尙不敷如上數
衣服急賑	舊衣 棉被	四、〇五〇噸 二、七〇〇噸	浙省難民二、〇〇〇、〇〇〇名閩省難民七〇〇、〇〇〇名共二、七〇〇、〇〇〇名舊衣每名一套棉被每三人一條(九〇〇、〇〇〇條)約合計如上數
錢江南北 岸海塘搶 修工程辦 理工振物 資	麵粉 水泥	一一、七四八。四噸 三三、二八六桶	是項工程據浙江省建設廳所送之計劃經本署派員查勘核定全部工程需技術工二〇二、六三〇工每工給麵粉十二斤普通工一六九、六七七工每工給麵粉八斤合計麵粉如上數又需材料名稱及數量如上數至詳細工程圖說暨計劃預算另案辦理
回籍義民 接送站經 費	現款	八六、〇〇五、八四八元	除杭州已設站外寧波溫州兩處福州廈門五處各設回籍義民接送站一站均照杭州站經費標準支給每站開辦費四、四〇〇、〇〇〇元(一次爲限)月支經費一、六五五、七一八元六個月連開辦費合計如上數
房屋救濟	類別 建築房屋每間材料數 青磚 一〇、〇〇〇塊	建築各縣城鎮房屋材料總數 五、五三六、三四〇、〇〇〇塊	(一)浙江省各縣城鎮損壞總數共達五五三、六三四間每間需建築費三四七、六〇〇元



<p>營業品急賑</p> <p>奶粉 牛奶</p>	<p>土瓦 六、〇〇〇塊</p> <p>木料 一、〇〇〇板尺 (Board measure foot)</p> <p>石灰 一、五〇〇公斤</p> <p>洋釘 三〇〇公斤</p>	<p>三、三二一、八〇四、〇〇〇塊</p> <p>一、一〇七、一六八、〇〇〇板尺 (Board measure)</p> <p>八三〇、四五一、〇〇〇公斤</p> <p>(一)吋一六、六〇九、〇二〇公斤</p> <p>(二)全部建築費計一九二、四四三、一七八、四〇〇元</p> <p>(三)工資照建築費以七成計算需款一三四、七一〇、二二四、八八〇元餘為材料費計五七、七三二、九五三、六二〇元</p> <p>(四)浙江省各縣城鎮房屋損毀應需建築費數量表另附並另行專案辦理</p>
<p>現款急賑</p> <p>國幣</p>	<p>八〇、〇〇〇、〇〇〇元</p>	<p>浙省缺乏營養之兒童計有三五二、〇〇〇名閩省缺乏營養之兒童計有一八五、〇〇〇名合計五三七、〇〇〇名每人每月需奶粉或牛奶一磅計五三七、〇〇〇磅計奶粉一一、〇〇〇箱牛奶六、〇〇〇箱六個月合計如上數</p> <p>浙區分水安吉孝豐暨安宣平開化泰順景寧慶元等九縣日下交通阻滯緊急救濟物資一時無法運送則以現款代實物發給每縣五百萬元合計四千五百萬元又浙閩區內常有風雹水旱蟲害等災應以三千五百萬元作專款備用二項合計如上數</p>
<p>小型工賑</p> <p>國幣</p>	<p>八、五〇〇、〇〇〇、〇〇〇元</p>	<p>轉區內除擇大規模之工程辦理工賑外另擬在各縣市舉辦興建農田水利修築鄉村道路疏河開渠墾植等小型工賑計八十五種每種工賑費最高額一億元計合如上數至是項小型工賑之進行業經本署訂定補助各地辦理小型工賑辦法一種(見第一期刊)</p>
<p>農業救濟</p> <p>(一)肥料 (二)種子 (三)農具</p>	<p>五七、〇〇〇噸 一、二七〇噸半 一〇二、五〇二件</p>	<p>根據區內各地農田遭受戰事損害情形辦理緊急救濟所需物資計</p> <p>(一)肥料部份硫酸銨五萬噸過磷酸石灰五千噸氯化鉀或硫酸鉀二千噸</p> <p>(二)種子部份棉子七二噸稻種五十四噸玉蜀黍一噸各種小麥種共二噸各種蔬菜種共半噸(三)農具部份小型手用農具十萬件牽引機二件打水機二千五百件三項合計如上開</p>

# 浙閩災情

## 浙江省

●溫台公路● 聯總特派美人康培爾工程師，來浙觀察溫台公路運輸及各地衛生等，由行德浙閩分署，派周鏡鏡同往，於十七日晨出發，已於昨(二十)日返杭，據稱：自杭州至紹興，路面尚佳，自紹興至溫台，本有公路經嵊縣最近，戰後為敵破壞，現正從事修理，約三月間可通車，乃改道自百官至寧波，原先亦有公路，現已失修，無法通行，始循被敵拆除之滅杭甬鐵路基行駛，路基甚佳，惟路面凹凸不平，橋樑亦頗多損壞，橋面腐爛不堪，寧波至溪口，路面最佳，平坦光滑，惟略有少數橋樑損壞，今已動工修築，及加寬路面，日內即可完工，過溪口，有一大鐵橋，橋基未毀，橋面急待修理，又有康嶺鐵橋，已為日軍破壞，橋已不支，墜墜欲倒，急宜修理，此後路面漸狹，僅可用吉普車，勉強前進，至下隄路，路面更狹，並為大水沖毀，吉普涉水而過，再前行，幾無公路可辨，每過溪水，路橋均已破壞殆盡，鄉人架木條一二，藉通行人，不得已，折返原路而回，此行沿途所見，災情尚輕，鄉村房屋被毀十之二三，沿途腦膜炎並未發現，惟有少數患染天花，紹興市面尚盛，全市僅卡車十五六輛，均係機關銀行所有，並無現成堆棧，可藏救濟物資，擬利用較大廟宇，略事修葺，即可用以儲藏云。

●吳興● 麥湖區為戰前吳興最盛之區，戰爭損失甚大，人口減少百分之四十左右，現有百分之卅無法生活，房屋損失四千六百六十間，桑樹損失五百五十一萬枝，糧食損失四萬五千八百四十五石，馬達引擎織網機及纜絲車損失尤重，該區特組織麥湖建設協會，已請行總浙閩分署協助救濟，聞該署已在撥給吳興地方救濟協會之麵粉申請撥麵粉一百包，送交該會先行辦理急賑，已分別通知並派員實地調查及監放云。

二月廿二日浙西日報

聯總調查專員美人漢遜，於十八日偕同行總浙閩分署曾天民氏，赴諸暨金華觀察諸、義、金三縣之災情及調查一般經濟狀況，已於昨(廿二)日返杭，據云：

●諸暨● 縣受災最重，城區建築，被毀十之五六，縣屬之安華、水霞、張草、塔利、普嶺山等村鎮，幾全部毀滅，食糧頗感缺乏，一切物價，與杭州相差無幾，人民慘苦，街頭災民羣集，救濟之道，似以工代賑，最為相宜，有浦陽江起自浦江，流經該縣，水位漲落靡定，歷年為患，戰後淤塞更甚，河床高於田畝，急宜疏濬，以利農田，造益民生，城內又有汚池五個，臭氣冲天，實為全城疫病之淵藪，似宜及早設法開濬，該縣又有白塔湖，地勢低下，全湖田畝六萬餘畝，諺云：「諸暨湖田熟，天下一餐粥」，即指此區，如設法吸水造熟則實益無窮，以上三項，均可採取以工代賑方式，不僅可使該縣災民重生，並實奠定今後之百年大業。

●義烏● 縣受災亦慘，房屋被毀過半，市內僅留大街二條，商店一二家且均存貨無多，似無交易可言，人民貧困，面黃肌瘦，且多患瘧疾諸症，雖有病院二所，除主持人外，並無醫師，亦無病牀設備，該縣素以產糖及火腿稱著全國，惟為敵人殘捲一光，雖市價日高，已與人民無多大利益，救濟之道，似以修建住屋及醫藥設備，並以舉辦植蔗造糖，養殖製臘等小木貸款為宜。

●金華● 縣。戰後省垣淪陷，凡浙省政治文化經濟各重心均移於此，繁華茂盛，有小杭州之稱，後遭敵人數度流竄，復加敵寇數年盤居，燒殺破壞，慘不忍聞，昔日精華，今已全毀，物價較杭市約低三分之一，有義民收容所，現有義民二百餘人，聞大批已被遣散，該縣有腦膜炎發現及天花流行，雖有醫院數所，惟缺乏醫藥。救濟之道，似先助以醫藥，防制疫癘蔓延患害全省，並以工代賑，重建被毀鄉鎮，在城區，助以修建住屋以解決人民居住，並濟以家用器具，使災民得以安生。

此行自杭州至諸暨，汽車過錢江渡口約須一小時以上，如將錢江大橋汽車行道加以修理，實便利交通不少，自杭州至諸暨有火車可搭，惟

人擠車少，且多小偷，被竊時有所聞，自諸暨至金華，沿鐵路路基而行門，惟有輾轉凍餒以待斃。

縣於廿六年十月間淪陷，經常駐有敵偽軍隊萬人之多，搶奪甚有三五天以上，尙無法行駛，遠車村落已毀，購宿無法覓得，旅人莫不以此爲苦，行囊在諸暨設有運糧站，已到新卡車二十餘輛，除專運救濟物資外，亦可代運商貨，兼載旅客，祇待汽油大量運到，即可開始服務，浙閩分署在諸暨備有倉庫二座，已有麵粉等結續運到備存云。

二月廿四日東南日報

桐鄉... 燒殺，十室九空，如縣屬屠甸，石灣，爐頭等鎮，南日北日二鄉，亭子橋，南橋各處，全部房屋被毀，悉成瓦礫，又有青鎮爲敵集體屠殺，公教人員暨士紳住民五十三人，全縣村鎮，遍遭燒殺，無一倖免，計被殺一五〇五人，燒毀房屋一〇〇九〇間，損失物資約值一八億元，災情爲全浙西各縣之冠，浙閩分署，於昨日（二十三日）通知該縣社會事業救濟協會，前往該署領取麵粉廿噸以辦急賑。

四週環海，交通素稱不便，戰後與陸上交通，時告斷絕，醫藥用品，因而奇缺，後爲敵寇佔領，即挖掘墳墓，強築機場，骨骸狼籍，人屍曝露，以致腦膜炎、天花、白喉等疫病流行，先由機場工人，轉延各鄉居民，勢甚猖獗，僅沈家門一鎮，死亡已二百餘人，該縣醫院簡陋，藥品毫無，坐視蔓延，更不堪設想，浙閩分署派赴該縣之視察沈技正有急電來杭，該署衛生組張主任即於廿三日晨率同大隊醫療人員及攜帶大量藥品冒雨前赴，一方面辦理急救，一方面視察寧紹各地衛生情形。

二月廿六日浙西日報

縣地處山陬，土瘠民貧，抗戰八年，先遭敵寇之破壞洗劫，復受土匪遊勇之苛擾，更連年災歉，水旱頻仍，人民陷於水深火熱之中，呻吟於死亡線上，縣屬萬松，大同，仁豐三鎮，戰前房屋柳比，人烟稠密，商業繁盛，人民安樂，於卅一年浙東戰役，首遭敵機濫炸，居民所有財物，均爲破壞，復又兩度淪陷，敵騎竄境，殘存全被焚燒，今已殘垣斷壁，及少數草蓬，爲居民棲身之所，秦半流離他鄉，無家可歸，其它各鄉村，連年征發，天災人禍，疫癘相繼，農田水利失修，耕作產物欠收，人民則衣不蔽體，食不甘飽，孤苦貧寒已無求乞之

... 閩省... 嗷待哺。

本刊壽昌通訊

縣人口七六〇〇〇餘，田地不足四〇〇〇畝，山林川澤，又無特產，豐年尙憂不足，歉歲則更無辦法，抗戰八年，敵軍匪擾，困頓益甚，全縣現有衣食全無者一六〇〇〇人，略有食物而無衣者一六〇〇〇人，羸疾傷寒及其它疾病糾纏而無力醫治者及因病不能勞動工作者一〇〇〇〇人，地方既無救濟機構之組織，又無醫療衛生之設備，藥品一項，更爲缺乏，貧民一遭疾病，除求神問卜外，祇有任其自然，日久益虧，死亡立至，昌化年來死亡率之高，幾爲浙西之冠

本刊昌化通訊

### 福建省

省，共有六十七縣市，全部淪陷者，有廈門，金門，福州，福清，惠安，莆田，羅源，寧德，霞浦，福安，福鼎，詔安，海澄，漳浦，雲霄等十三縣市，沿海及接近淪陷區曾受戰事直接影響在百分之十以上者，有永泰，閩清，古田，莆田，龍溪，晉江，同安等七縣，沿海居民，大半捕魚爲生，戰事爆發，音響受害，生計幾全斷絕，戰前全省共有二百八十萬人民僑居國外，足跡遍及全世界，華僑匯款爲本省最大收入，大半人民亦依此爲生，歐洲及太平洋，先後戰起，華僑大半受難，能拋棄國外財產，逃難回國者，僅三萬餘人，餘均生死不明，華僑在外資財之損失，更難以數字統計，省內又有來自粵閩浙湘之難民三萬人，顛沛流離，生活無着，月來更有大批歐美及南洋各地難胞，由聯總遣送返籍，故難民之急賑，已爲閩省善後工作之首要。

本刊福州通訊

本刊晉江通訊

縣在外華僑，遍佈南洋羣島，自太平洋戰事發生後，僑匯斷絕，僑眷生活無着，四年來典賣衣物田產，甚或鬻子求乞，又因公殉難，或受日人無辜槍殺爲數甚多，其家屬則無以爲生。

本刊金門通訊

等市縣，收復未久，瘡痍滿目，去秋風雨爲災受害者遍及四七縣，田園淹沒，晚稻歉收，尤以閩南閩西各縣爲甚。

本刊全門通訊

沿海各縣，數遭淪陷，民生痛苦，民力凋蔽，近月來各地風暴爲災，去年秋禾歉收，估計不及三成，寒冬歲末，災民嗷

本刊福州通訊

福建省淪陷區及日軍流竄縣市抗戰損失人口傷亡損失部份總表

傷	亡				口				費 (單位：國幣元)			
	總		傷		亡		口		費		費	
	總計	男	女	男	女	男	女	男	女	合計	醫藥費	埋葬費
總計	4,863	3,542	1,321	977	690	287	3,886	2,852	1,034	26,069,722	7,133,655	18,936,067
福州	333	227	106	102	71	31	231	156	75	2,170,421	912,280	1,258,141
福安	150	126	24	70	57	13	80	69	11	474,753	239,340	235,413
福清	90	77	13	25	23	2	65	54	11	639,660	203,900	435,760
寧德	98	73	25	32	21	11	66	52	14	636,400	133,600	502,800
羅源	133	116	17	24	22	2	109	94	15	1,024,900	218,500	806,400
連江	51	42	9	17	15	2	34	27	7	384,100	49,900	334,200
長樂	639	469	170	96	68	28	543	401	142	5,587,760	1,285,990	4,301,770
福清	334	233	101	88	75	13	246	158	88	2,943,602	735,551	2,208,051
平潭	276	227	49	58	39	19	218	188	30	2,141,744	357,500	1,784,244
霞浦	540	364	176	81	52	29	459	312	147	1,291,174	275,037	1,016,137
福安	335	282	53	47	25	22	288	257	31	874,619	215,514	659,105
平潭	1,071	777	294	118	66	52	953	711	242	1,283,433	658,284	625,215
霞浦	207	155	52	103	86	17	104	69	35	1,649,620	1,139,359	510,261
福安	177	91	86	35	19	16	142	72	70	471,200	41,300	429,900
福清	91	82	9	4	4	—	87	78	9	835,000	41,000	884,000
福安	63	48	15	25	17	8	38	31	7	924,580	351,510	573,070
福安	275	153	122	52	30	22	223	123	100	2,676,690	305,090	2,371,600

附註：詔安人口傷亡未據報告故未列入

來源：根據各縣人口傷亡表編製

福建省淪陷區及日軍流竄縣市抗戰損失財產損失部份總表

縣 別	總 計	直 接 損 失	間 接 損 失
總 計	17,640,769,659	14,209,625,208	3,431,144,451
福 州	9,918,285,884	9,068,297,930	849,987,954
福 鼎	227,828,563	163,418,200	64,410,363
霞 浦	300,560,342	142,755,276	157,805,066
福 安	113,849,072	68,670,812	45,178,260
寧 德	229,146,612	203,909,062	25,237,550
羅 源	142,566,277	142,321,448	144,829
連 江	404,786,969	394,338,269	10,448,700
林 森	1,584,999,122	1,579,035,222	5,963,900
長 樂	532,752,936	521,853,397	10,899,599
福 清	238,621,196	235,074,559	3,546,637
平 潭	143,863,763	109,419,308	34,444,455
廈 門	2,302,871,898	660,756,356	1,642,115,542
金 門	158,996,202	57,805,692	101,190,510
海 澄	216,584,053	180,001,613	36,582,440
漳 浦	258,097,852	239,623,910	18,473,942
雲 霄	341,670,289	330,407,549	11,262,740
詔 安	50,843,761	27,170,571	23,673,190
東 山	474,444,808	84,766,034	389,678,774

來源：根據各縣抗戰損失財產損失部份彙報表編製

# 行總浙閩分署(浙區)農業委

## 員會組織規程

- 第一條 本會依善後救濟分署組織條例第十七條之規定設立之
- 第二條 本會設委員九人至十一人由善後救濟總署浙閩分署就浙省農業界負有聲望之人士中遴聘之並指定其中一人為主任委員分署農業技正為當然委員
- 主任委員及委員概為無給職但出席會議得視其來回途程酌支旅費
- 第三條 本會之任務如左：  
 一、關於農業善後救濟方案之設計建議事項  
 二、關於農業善後救濟業務之輔導協助事項  
 三、關於農業善後救濟工作與有關方面之合作聯繫事項
- 第四條 本會每二個月開會一次由主任委員召集之但必要時得開臨時會議
- 第五條 本會對善後救濟總署浙閩分署負責凡經本會決議之重要事項應送請分署採擇施行
- 第六條 本會因工作上之必要得設秘書一人辦理文書及其他事務其人選由分署就署內人員調派之
- 第七條 本規程經呈請善後救濟總署浙閩分署核准後施行之

## 浙區農業委員會委員

- 主任委員 趙武(本署簡派農業技正)
- 委員 莫定森(浙江省農業改進所所長)
- 韓雁門(浙江大學農學院院長)
- 施中一(浙江省農業推廣委員會主委)
- 蔣師琦(建廳科長主管蠶桑桐油)
- 葉奇峯(建廳科長主管農產)

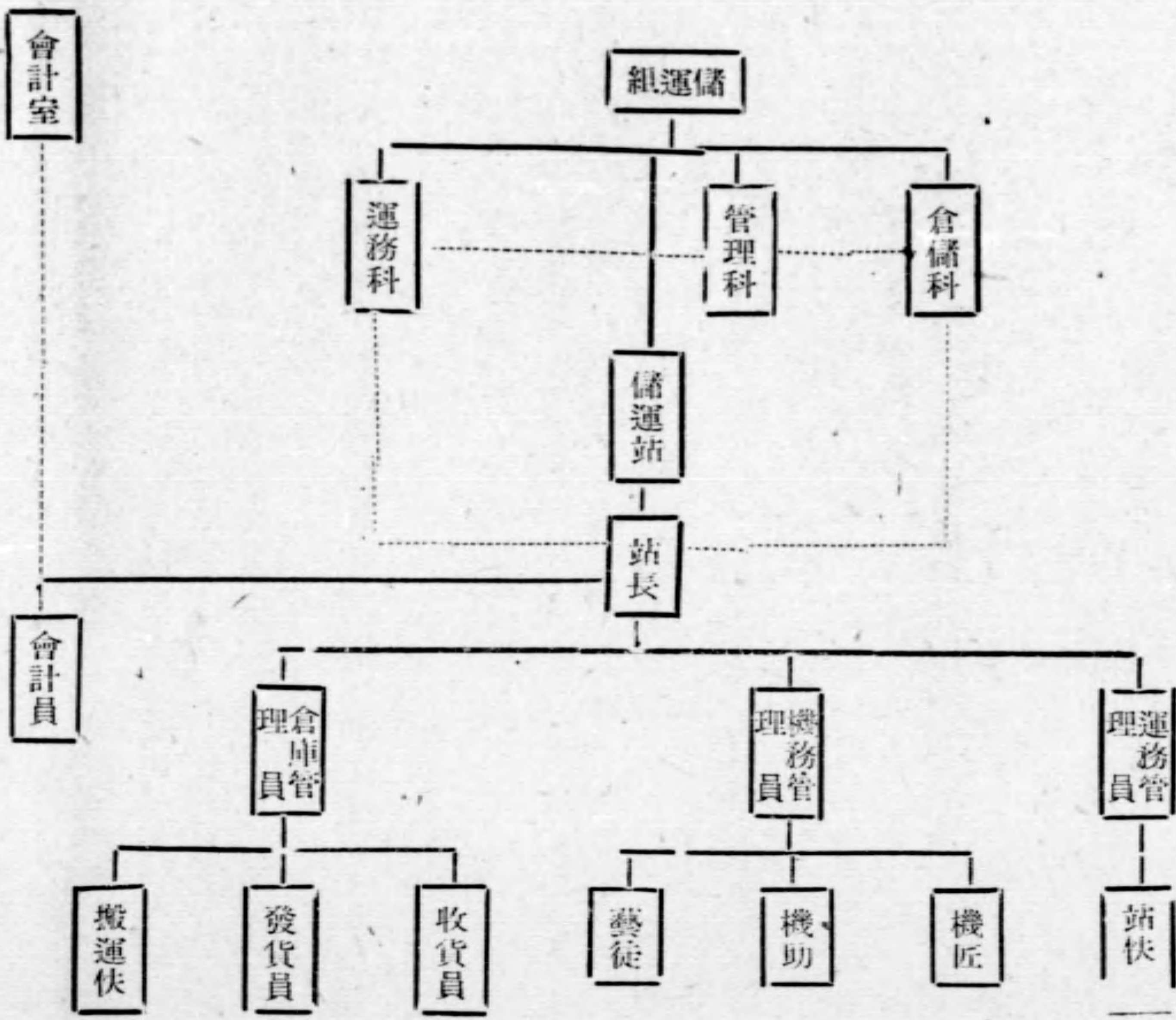
## 浙閩分署儲運站組織規程

委員兼 尹志陶(中農浙行經理)

秘書 潘惟淵(本署技正)

- (一) 本規程依善後救濟分署組織條例第十七條之規定訂定之
- (二) 善後救濟總署浙閩分署(以下簡稱本署)為便利物資之儲送備存起見得於轄區內交通衝要地區設立儲運站(以下簡稱本站)辦理本署物資之運輸儲存收發等事宜
- (三) 本站辦理業務直接受本署儲運組之指揮監督
- (四) 本站業務範圍如左：  
 1 關於物資之收轉接運輸送事項  
 2 關於物資之倉儲保管事項  
 3 關於存站車輛之調度保養事項  
 4 關於本署回空車輛之利用載運事項  
 5 關於區內運輸工具之調查統計事項  
 6 關於當地與本署有關部份之聯繫事項  
 7 其他有關物資之經理事項
- (五) 本站設站長一人委任或薦任待遇綜理全站業務
- (六) 本站得視業務之繁簡分設運務機務倉庫管理員各一人委任待遇乘承站長之命掌理一切有關事務
- (七) 本站設會計員一人委任待遇受站長之指揮監督並依照主計法之規定直接對本署會計室負責
- (八) 本站得酌用雇員及技工站伙警衛若干人
- (九) 凡同一地區倉庫之分布如不能集中管理時得於本站之外分設倉庫若干各設倉庫管理員一人視事實之需要受本站站長之指揮監督或直隸本署儲運組指揮之
- (十) 本站儲運工作辦理完畢或業務減縮無設站必要時得隨時撤銷之
- (十一) 本站辦事細則另訂之
- (十二) 本規程自呈奉 署長核定後施行並呈報 總署核備

附：儲運站組織系統表：



# 行總浙閩分署配發救濟物資

## 暫行辦法

一、本辦法依據 總署訂頒中國善後救濟計劃暨 總署業務原則

(五) 物資分配部份並參酌浙閩兩省實際情況訂定之

二、救濟物資種類 (一) 糧食 (二) 衣服 (三) 房屋材料 (四) 醫藥衛生器材 (五) 肥料及小型農具 (六) 農業種子 (七) 其他

三、救濟對象及標準

(一) 救濟對象

甲、以地方機關團體為對象如城鎮鄉村農場工廠醫院行政機關水利團體社會救濟機關慈善團體社會福利事業機關等

乙、以人為對象如貧苦之義民征屬殘廢老弱嬰孩學童孤兒難童及貧病交迫之災民缺乏種籽肥料農具之農民老弱殘廢

嬰孩之無力為生者除個別救濟外得擴充原有救濟機關而

容納之救濟對象除上列兩類外救濟物資分配有餘額時亦

得配予一般平民

(二) 救濟標準以各市縣淪陷時期之久暫災害情形之深淺恢復力量

之強弱酌定等級並以辦理工廠為主要方法

四、查報及申請凡受戰事災害之地方機關團體或人民欲請求救濟者應將

受災情形詳細查報本署申請救濟各種查報及申請書式樣另訂之前項

查報及申請工作並由本署自動委託各市縣政府民意機關社會救濟機

關及慈善團體辦理查報及申請書表到署後如認有複查必要時得由本

署派員或委託當地其他機關法團複查以照詳實

五、救濟物資運送後由本署服務組會同儲運組衛生組有關人員根據各地

查報及申請表所列數字經核屬實後擬具分配表及說明書提交本署審

議委員會審議通過後呈報 總署備案一面登報公告

六、救濟物資之運輸救濟物資一經分配核定即由本署直接運送各市縣配

放萬一直接運送有困難時由本署通知自行領運

七、發放各單位救濟物資運達後應即依照原報申請救濟對象核定發放並邀同本署指定之當地參議會法院黨部等機關首長或其代表蒞場監放

發放完畢亦應登報公告以昭鄭重前項發放手續俟本署工作大隊依照

總署規定組織成立時由工作大隊直接辦理仍請地方機關團體協助與

監放必要時得組監放團配合工作

八、報告賑放經過暨呈繳證件前項救濟物資經依規定程序賑放完畢後應

於五日內將經過情形造具書面報告連同賑放報銷單據表件暨當地最

高行政黨務民意司法機關之證明書一併報署核辦前項報銷單據暨證

明書格式另訂之

九、複核本署接到前項報告單據證明書後發交有關部份詳細複核無誤後

准予核銷如有疑難時得以書面或本署外勤人員實地查明後核辦發現

有侵蝕挪移損毀盜賣賑款賑物情事除追償原物外請各該上級主管機

關依法嚴懲

十、本辦法經 署長核定公佈施行並呈報 總署備案

## 行總浙閩分署配發救濟物資

### 舊衣部份辦法

一 本署舊衣之配發依本辦法規定辦理

二 救濟對象：凡貧苦民衆暨慈善機關團體所收容之老弱殘廢孤兒難童

及一般災民缺乏衣服需要救濟者均得申請

三 發放與監放機構：發放由本署工作大隊直接辦理邀請當地有關機關

派員協助監放由發放機構邀請當地參議會黨部政府法院兩個以上之機關派員担任之

四 發放程序如下：

1 公告：本署將配額決定後即委托各市縣社會救濟事業協會將配額

及本辦法公告十日凡合於本辦法第二條各項規定者均得開具姓名

性別籍貫年齡職業住址申請原由於公告期內向各該籍隸市縣社會

救濟事業協會申請配給

2 造冊：各市縣社會救濟事業協會於公告截止後應即造具申請人名

冊核轉本署審定之

五 分發注意事項：

1 由本署工作隊邀請監放人員蒞場拆包後將所有衣服分成男女衣

童裝雜件等四類分別登記並就各類衣服及雜件編貼號碼

2 分類編號清楚後即規定時間以抽籤方式分發如各類衣服用品件數

與申請人數相等者即就原編號碼製成竹籤令申請人親自參加抽籤

如人數超出件數時應製與超出數相等之空籤如衣服用品件數多於

申請人數時應造冊繳回

前項抽籤時間應於三日前公告週知衣服用品並於抽籤完畢後即行

憑籤號發給同時在報銷表上蓋章或捺指印以符手續

六 申請人因故不能親自到場抽籤由監放員代抽如中籤後三日不來取件

時得轉配於其他災民

七 本署工作大隊不能到達之市縣由本署委托各該市縣社會救濟事業協

會負責發放其手續與上同

八 本辦法經本署審議委員會通過報署核定施行



# 本署浙區工作隊區域圖

