

西 南 公 路

週刊第五十三期

(本專刊本處附屬機關同人閱讀)

精神之改造

(續)

盧作孚

(三)苟且偷生之習性，必須革除。我人平常確有苟且偷生之習慣。中國所傳美德，有「安分守己」、「安土重遷」、「安居樂業」等等。無論何種地土，移居其間，便安居而不思遷移。視遷移為畏途，舉室遷移，更無論矣。但在近代生活中，旅行實佔重要地位。吾人「逃難」，則至感痛苦。若觀來至多山之西南為旅行，而不視為逃難，則此行實不啻為一件賞心樂事。但我人平日多習於苟安，此一問題不至最後不想辦法。須知近代世界，處處須事前準備。種種表面之行動，均為事前計劃準備之結果。歐洲大戰時，德國於七天之內，即動員完畢。所以能如此者，因有事前之準備。但苟且偷生者，決不作事前之準備。須知要苟安，則時時可發生事變，永遠不得安。不苟安者，時作縹緲之計劃，有事前之準備，反得長治久安。本人曾遇一船中管機器者，彼謂「平常膽子小，有事膽子大。」在平常開機器之前，處處細心檢查，決不苟安，且膽子極小，一旦有事，則絕對要能應付困難，膽子要大。各人之生活，亦應如此。平時處處細心，決不過一天算一天。能如此，然後始能使個人以至國家社會有辦法。但平日習於苟安偷生者，處處待最後始想辦法，甚至至最後尚不想辦法，彼等甯作順民苟安之人，甚至即作漢奸亦無不可。此種習性，必需根本革除。且此項與第二項實互為表裏。

。有奮發蓬勃之朝氣者，決不苟且偷生。而習於苟且偷生者，亦決不能奮發蓬勃。我人只須向前的做，百折不回的做，不顧困難，不避危險，有此種精神則不苟安偷生。

(四)自私自利之企圖，必須打破。在天下以中國壞人固不論。即所謂好人者，亦大有不安處。我人所稱之好人，往往即指不做壞事者之謂。不做壞事者，亦即己，因彼所為者，為一己成好人而已。不愛利而愛名者，即自身之名，中國不需要此種人。吾人做好人，決非使名聲都好。只有兼善，沒有獨善。本人對自私自利者，有極詳盡之解釋。以為狹義之自私自利，僅為求一己衣食住行等欲求。

本期要目

- 精神之改造：(續).....盧作孚
- 業務人員訓練所概況.....王樹芳
- 關於運輸訓令各一件
- 通飭所屬各機關經臨各費單據一律加取副張
- 令飭填註車輛行程延誤原因
- 令飭按照規定拍發行車電報
- 修理總廠保養股劃歸貴陽區辦事處隸屬
- 函告各商行公司限期換領正式汽車號牌



滿足。由此解釋，則破衣足以禦寒，糧食足以果腹。但今日之衣服必求華麗，食物必求珍饈者，蓋因流俗所好，故趨之。由是相沿成風，而自私自利之慾望，乃無滿足之境。所以我人必須變更此種傾向，改爲欣賞他人良好之行動，及其對於國家社會之功績，而對於自己的生活，應儘量簡省。

(五)紛歧錯雜之思想，必須糾正。抗戰以來，整個國民之思想，已趨於一致。不過尚有少數人，尤其爲年輕之人，好標奇立異，喜歡新奇思想。實則今日之中國人，其問題不在選擇某種思想，而在能否思想一點。我人能思想，則不必選擇思想，必能對中國之問題，作清楚之分析，故我人時時刻刻應有思想。善思想者，處處能見其思想之痕跡。然中國人做事，以公事論，往往成篇大文，而內容極不清楚。以做事論，亦少能將事之周圍安排周密，此爲太少用思想之故。所以今後每人應練習其思想，使遇一問題，即能分析清楚，而求其適應之方法。

以上五點，應從我人生活根本加以糾正。國難當前，我人應以國家社會應做之事，作爲我人之要求。交通部負有解決中國交通問題之責任，何者爲我人之要求？整個國家之交通運輸，通信之便利，爲我人之要求，及我人之責任。如將此種責任心提出，則剛才所謂苟安偷生等習慣，自然消滅。而良好之精神，亦即於焉培養完成。

——完——

業務人員訓練所概況

王樹芳

業務人員訓練所，爲本局培養業務人員之惟一機關。桐芳奉命兼領，曠逾一月，其概況如何，當爲各方所關注，茲撮要述之。

一、現在之班別及人數

本所原定辦路警、站務、機務、駕駛四班，嗣因種種關係，路警班劃歸總務科直轄，站務班僅辦一期，即行停止，機務班尚未開辦，故現僅有駕駛班速訓科第四第五兩期。即熟練司機約一百名，及基訓科第二三兩期，各有學生八十名。速訓班司機，隨時可供派遣。

二、最近之情況及設施

1. 關於事務者 本所設於龍里，房屋多屬因陋就簡，設備不周，雖經陳前主任努力修葺建設，但以時間關係，仍未臻於完善。原只有課室一間，禮堂一所，可供講授之用。最近已將學生寢室職員宿舍予以調整，騰出課室二間，添置坐位，故現有課室三所禮堂一所，足敷講授之用。

並於晚間加設汽燈，以便上課與自修。又添建浴室一座，使學生於實習駕駛之後，得以洗滌塵垢。近來時疫流行，除全體注射防疫針，並另闢養病房外，且購大批蚊帳，分發各生應用，以重衛生。又建禁閉室一間，以爲檢束犯過學生之用。

2. 關於教務者

過去司機風紀太壞，弊端百出。本所倘僅訓練技術，殊不足以完成使命，故增設政治一課，以提高其國家觀念，民族意志。

過去司機大都無救護常識，以致中途發生撞車翻車之後，輕傷者轉重，重傷者不治。故增設衛生一課，授以一般之衛生常識及救護技術。

過去司機填寫表報，大都不諳程式，凌亂不堪。故增設公文程式一課，以圖補救。

本所原有汽車模型間，爲講授汽車構造之用。但修理間尙付缺如，以致修理實習，無法舉行。現增設修理模型間，及修理工作間，並調機匠兩名爲指導裝拆修理之助。

過去學生練習駕駛，往返不過數十公里，以

致測驗技術，每多不準。現基訓二期訓練期滿，特令舉行長途實習。第一次北至秦江，西至平彝。第二次東至昆縣，南至河池。由助教率領，分四組實習，四次出發，務使熟悉路線情形，免致一旦上路，臨時張皇。

過去教練車太少，練習駕駛時，每感缺少，現已增撥車輛。

3.關於訓育者。過去本所因一再遷徙，加以設備不週，以致管理訓育，不免稍形鬆弛，大有積重難返之勢。最近已將人事略予調整，絕對施行軍事管理，紀律訓練。並將軍事，學術兩科列為主課，政治，技術兩科並重，一切施以軍事部勒。

三、最近之計劃及展望

基訓二期，已屆畢業。擬續招基訓四期一百名，經常保持三百人在所受訓。熟練司機擬不再招。九月起開辦機務班，集中各大學或專門學校實習生及本局各部調訓生共五十人在所受訓。學習駕駛等兩月。並分發各廠所庫實習四月。其他如建築運動場，油庫，車廠，增購圖書，添聘教官助教，及請本局各高級長官輪流蒞所演講等，均在積極計劃或推行之中。

〔務工〕

●為准西南西北長途電話網工程處第三總隊部函請協助保護話線材料一案轉飭遵照

訓令各段工程處（不另行文）

令文第〇〇六二號

廿八年八月十日公布

案准 交通部西南西北長途電話網工程處第三總隊部網字第二〇五八號公函，請通飭各段切實協助並保護話線材料等，以利工程等由，除函復外，合行令仰遵照，並轉飭所屬一體遵照。此令！

處長 薛次華

〔輸運〕

●奉令抄發非常時期禁止進口物品辦法及禁止物品表令仰知照

訓令各直屬機關（不另行文）

令文第〇一四九號

廿八年八月十二日公布

案奉 交通部二十八年七月二十四日財理字第一三四二七號訓令內開：

一、案奉行政院二十八年七月十二日呂字第七八五七號訓令內開：案據財政部二十八年七月一日第一〇八一號呈略稱：「查統制進口，為戰時應有措施，經就歷年進口貨物之種類用途，來源，銷路各方面詳加考核，凡非抗戰建設及日常生活所需，或有部份需要而可以土產代用，或大部份係由敵國產製輸入時容易冒牌偽造之一切物品，一律禁止輸入。依照上項標準，綜計應予禁運者共為二百五十六種則號列，並擬訂非常時期禁止進口物品辦法四條附列禁止進口物品表，先行電令總稅務司轉飭各關一體遵照，理合繕同上項辦法及附表呈請鑒核備案，並轉請國防最高委員會備案。」等情，據此。經提出本院第四二次會議報告准予照辦，除報請國防最高委員會備案並通飭知照外，合行抄發該項辦法及附表令仰知照。」等因，奉此。除分令外：合行抄發該項辦法及附表令仰知照，並飭所屬一體知照。」

等因，並附抄發非常時期禁止進口物品辦法及禁止物品表各乙份，奉此。合行抄發該附件令仰一體知照。此令！

代理局長 莫衡

▲非常時期禁止進口物品

辦法

(一)依照附表所載海關進口物品稅則號列，由財政部令飭總稅務司飭各關一體禁止進口。

(二)上列禁止進口物品，於禁令頒布後，同時不許報運轉口。

(三)禁止進口物品如因戰時後方市價供給困難用途，或有其他正當原因，經政府機關核請者，得由財政部查照實際需要，核發購運特許證，其給證辦法另訂之。

(四)禁止進口物品，凡用郵包由外洋寄運進口，或由本國口岸寄運轉口，亦適用本辦法之規定。

禁止進口物品表 (二十八年七月一日)

稅則號列	貨名	稅則號列	貨名
77	棉質假金飾貨其他裝飾用品及全部用	280	魚骨
80	花邊衣飾製成之貨品	281	乾魚(無骨者在內)
102	花邊衣飾製成之貨品	282	鹹魚墨魚
115	花邊衣飾製成之貨品	283	乾魚鱈魚(乾鱈魚)鹹魚鱈魚不在內
116	純毛或雜毛針織呢絨	286	魚肚
120	絨毛或雜毛剪絨呢絨		(甲)一等(每個重0.60公斤或
122	未列純毛或雜毛呢絨		以上)
	(甲)每平方公尺重不過二百公分	287	(乙)二等(每個重不及0.60公
	(乙)每平方公尺重過二百公分不過	289	鹹鱈門魚
	四百公分	290	魚頭魚腎魚皮魚尾
125	純毛或雜毛地毯及其他地衣類	291	淡乾菜 蠟乾 蠟乾
126	氈呢帽便帽	292	散裝蝦 乾蝦米
	(甲)帽便帽	293	海帶絲
129	蠶絲	294	海帶片
130	人造絨粗絲	295	紅海藻
131	廢蠶絲	296	淨魚翅
132	廢人造絲		(甲)每百公斤值不過八十金單位
133	絹紡蠶絲		(乙)每百公斤值過八十金單位不過
134	絹紡人造絲(人造呢絨在內)		四百一十金單位
135	未列名純絲或雜絲紗線		(丙)每百公斤值過四百一十金單位
136	純絲或雜絲假金銀線	299	蘆筍(罐裝或瓶裝)
137	花邊衣飾製成之貨品	300	鹹豬肉火腿
138	純絲或雜絲針織綢緞		(甲)散裝(乙)罐裝或他種裝
139	羅底	302	鹹牛肉
140	純絲或雜絲剪絨回絨		(甲)桶裝(乙)罐裝或他種裝
141	純絲或雜絲橡皮雨衣布	303	燕窩
142	未列名純絲或雜絲綢緞	304	餅乾
	(甲)蠶絲	312	糖食
	(乙)人造絲	313	小葡萄乾葡萄乾
	(丙)蠶絲夾人造絲	314	野鳥蛋家禽蛋
	(丁)蠶絲夾毛或夾毛及植物纖維	315	菓及製餅菓料(罐裝或瓶裝)
	(戊)人造絲夾毛或夾毛及植物纖維	316	蜂蜜
	(己)蠶絲夾棉	317	菓醬菓汁凍
	(庚)人造絲夾棉	318	豬肉
	(辛)其他		(甲)散裝
143	純絲或雜絲寬緊帶		(乙)罐裝及他種裝
144	未列名衣服及衣類零件	319	通心粉粉條及同類物品
145	未列名純絲或雜絲貨品		(甲)散裝 (乙)罐裝或他種裝
275	鮑魚	321	乾肉鹹肉
	(甲)散裝(乙)罐裝(丙)其他	328	豬肉皮
276	海參	329	醬油沙士及其他未列名調味品
	(甲)黑刺參 (乙)黑光參	330	臘腸
	(丙)白海參	332	糖汁(糖膠)
277	蛤蜊蚶子	333	茶葉
	(甲)乾 (乙)鮮		(甲)紅茶末(乙)其他
278	江瑤柱(干貝)	336	蘋菓
279	蟹肉乾	351	栗
		353	肉桂
			(甲)散裝(乙)其他

354	丁香 (甲) 散裝 (乙) 其他		
355	母丁香		
360	未列鮮菓乾菜製菓 (甲) 椰子乾肉(散裝) (乙) 其他		
364	花生 (甲) 帶殼花生 (乙) 花生仁		
366	洋菜		
367	檸檬		
368	荔枝乾		
369	金針菓		
370	桂元肉		
371	桂元		
375	香菌		
376	散裝肉荳蔻		
377	橄欖(鮮乾製均在內)		
379	橘子		
380	散裝陳皮		
381	散裝胡椒 (甲) 黑胡椒 (乙) 白胡椒		
382	山薯		
389	松子		
392	未列名未製過香料調味品 (甲) 散裝 (乙) 其他		
393	甘蔗		
394	鮮菜蔬乾菜蔬製菜蔬鹹菜蔬 (乙) 其他		
397	糖(方糖塊糖冰糖不在內)(憑商銷准運單進口) (甲) 精製糖內含轉化糖過百分之二者 (乙) 其他(粗糖在內)		
399	方糖塊糖		
400	冰糖		
401	糖精		
403	香賓酒及標名香賓酒		
404	他種汽酒		
405	紅白葡萄酒(甜酒不在內) (甲) 瓶裝 (乙) 桶裝		
406	布魯得葡萄酒 (甲) 瓶裝 (乙) 桶裝		
407	馬賽里葡萄酒 (甲) 瓶裝 (乙) 桶裝		
408	甜除布爾得馬賽里(即馬得拉馬拉牙舍利等) (甲) 瓶裝 (乙) 桶裝		
409	威末酒白酒金雞納酒		
410	桶裝威末酒		
411	日本酒精 (甲) 桶裝 (乙) 瓶裝		
412	濃啤酒黑啤酒黑苦酒蘋果汁酒梨汁酒他種發酵菓汁酒		
413	白蘭地酒高日白蘭地酒 (甲) 瓶裝 (乙) 桶裝		
414	畏士忌酒		
		415	(甲) 瓶裝 (乙) 桶裝 杜松燒酒 (甲) 瓶裝 (乙) 桶裝
		416	糖酒 (甲) 瓶裝 (乙) 桶裝(工業用糖酒不在內)
		417	甜酒
		418	汽水泉水
		419	未列名酒飲料
		420	紙烟 (甲) 每千枝值過十金單位及無商標紙烟 (乙) 每千枝值過六·四金單位不過十金單位 (丙) 每千枝值過四·八金單位不過六·五金單位 (丁) 每千枝值過三·二金單位不過四·八金單位 (戊) 每千枝值過一·六金單位不過三·二金單位 (己) 每千枝值一六金單位或以下
		421	雪茄烟 (甲) 每千枝值過一百三十金單位 (乙) 每千枝值過七十金單位不過一百二十金單位 (丙) 每千枝值過五十金單位不過七十金單位 (丁) 每千枝值過二十金單位不過五十金單位 (戊) 每千枝值二十金單位或以下
		422	鼻烟嚼烟
		423	烟葉 (甲) 每百公斤值過一百七十五金單位 (乙) 每百公斤值一百七十五金單位或以下
		424	烟絲 (甲) 罐裝或包裝 (乙) 散裝
		425	烟梗烟末碎烟廢烟
		520	礦質汽發油石礮汽油扁陳汽油(各種未列名發動機燃料在內) (甲) 箱裝(憑商銷准運單進口) (乙) 散輪
		532	煤油(包括其他供點燃用之礦物油其比重為〇·七八至〇九〇者) (甲) 箱裝(憑商銷准運單進口) (乙) 散輪
		545	上臘或未上臘細線或未輾線白或染色有光或無光平面或起紋形之紙板 (甲) 全部或一部份用化學木造紙質製成之象牙紙板紙層紙板
		546	紙烟紙 (甲) 捲筒者 (乙) 其他
		547	單面上臘雙面上臘白或染色印圖紙(上臘美術印圖紙在內)
		549	畫圖紙文件紙鈔票紙債券紙紙層紙板
		550	平面或起紋形白或染色臘光紙簿面花紋紙
		554	羊皮紙百紙明紙格拉新紙防油紙(賓濞芬及其類似之透明紙在內)
		557	糊牆紙及未列名起紋紙金屬製或其他加花紙

566	未列名熟皮製品(靴鞋除外其餘照禁)		
567	皮貨 (甲)未硝 (乙)已硝或染色		(一)磁邊 (二)未磁邊
568	未列名全部或大部份皮貨製品		(丙)每片過半平方公尺
572	毛羽及未列名毛羽製品 (甲)裝飾用毛羽 (乙)其他毛羽 (丙)未列名全部或一部毛羽製品	611	厚玻璃白片 (甲)每片不滿十分之一平方公尺 (未磁邊) (乙)每片不過半平方公尺 (一)磁邊 (二)未磁邊 (丙)每片過半平方公尺 (一)磁邊 (二)未磁邊
573	毛髮及未列名毛髮製品 (丁)未列名毛髮製品		
574	角及未列名角製品 (巳)未列名角製品		
576	麝香		
579	獸牙及未列名獸牙製品 (丙)未列名獸牙製品	612	未列名厚薄玻璃片
589	柚木(椽椽段)每立方公尺僅過二十金單位	614	具有色彩花紋或鑲有金屬絲之窗玻璃片
592	竹及未列名竹製品 (甲)竹竿 (乙)其他竹(竹片竹皮等在內) (丙)未列名竹製品	615	玻璃器(化學用及科學用玻璃器不在內)
593	棕及未列名棕製品 (丙)棕氈(門口用) (丁)棕地席寬九十二公分長九十二公尺 (戊)未列名棕製品	616	鏡子
595	包蓆(保護裝載之蓆在內)	624	瓦及磁磚 (甲)釉面磚及馬賽克磚 (乙)其他
596	未列名蓆 (甲)花蓆 (乙)台灣蓆(床用) (丙)籐蓆 (丁)蒲草蓆 (戊)草蓆 (巳)日本蓆 (庚)其他	627	琥珀琉璃環及未列名製品 (甲)製品 (乙)其他
598	籐及未列名籐製品 (丁)未列名籐製品	633	古玩
600	木 (甲)毛柿木 (丙)啤囉木 (丁)紅木花梨木 (戊)檀香 (己)香木馨木(香紫) (辛)其他(樟木烏木呀囉治木鐵木等在內)	634	鑲金屬器賽蘇馬磁器漆器
601	各種木器及其他未列名木製品 (丙)傢俱 (戊)檀香木 (癸)日本木絲 (子)裝飾木(夾木在內) (丑)其他	635	未列名裝飾用材料及製品(洋鏡銅片箔綫銅箔線金屬製裝飾零件等在內)
608	磁品(化學用及科學用磁器不在內)	638	扇 (甲)葵扇 (乙)紙扇布扇 (丙)其他
609	搪磁鐵器 (甲)面盆碗盃有耳盃 (一)徑不過十一公分 (二)徑過十一公分不過二十二公分 (三)徑過二十二公分不過三十六公分 (四)其他 (乙)其他	641	留聲機及他種唱機及其零件附件
610	厚玻璃鏡片 (甲)每片不滿十分之一平方公尺(未磁邊) (乙)每片不過半平方公尺	645	未列名首飾及裝飾品
		650	修指甲用全副器具及零件粉撲粉盒梳妝盒 樂器 (甲)整個 (乙)零件附件 (一)琴篋 (二)象牙紙板 (三)其他
		652	
		653	真假珍珠
		655	香水胭脂(其他不禁)
		658	真假貴重寶石半貴重寶石(玉瑪瑙等在內)及英製品 (乙)其他
		666	烟用雜貨
		667	化妝用之器具(如梳刷等類)
		668	玩具及遊戲品
		669	衣箱提箱書包名片盒首飾盒書夾及各種旅行箱盒
		670	傘製日傘 (甲)傘柄之全部或一部為貴重金屬象牙雲母殼琥珀瑪瑙等製或飾有寶石者 (乙)他類柄布傘雜質布傘(非絲織) (丙)他類柄綢傘絲夾雜質綢傘 (丁)他類柄紙傘 (戊)他類柄其他 (己)零件附件
		671	美術作品如圖畫電板油畫電造像雕刻與摹仿複寫或重製者

處務紀要

通飭所屬各機關經臨各費單據一律加取副張

本處以值茲抗戰時期，敵機恣意轟炸，所有本處應行報核之各項單據，自不得不妥籌預防辦法，以昭慎重。現規定自本處成立起，無論經臨各費，所有單據，或證明單，或旅費單，均須一律防經手人加取副張一份（副張上一切手續除印花免貼並加註副張二字外餘均與正張同），連同正張一併報處，以資分別保管。特於本年八月十二日以前〇〇九〇號訓令所屬各直轄機關轉飭一體遵辦云。

令飭填註車輛行程延誤原因

本局所轄各路線內，日常往來之客貨車輛，率多不按規定每日行程行駛，以致旅客不能及時到達餐宿地點，貨運周轉遲滯，減低路收，影響路譽，均非淺鮮！接管卷內，曾以第一四七一九

號訓令各段轉飭各站長各修理廠所主管人員，分別於行車總票及駛車日報，加註延誤原因，以憑考核在案。（原文載本刊第四十七期「局務紀要」欄）經查遵辦者固居多數，而玩忽漏填者仍復不少，特再以第〇六六號訓令各區辦事處，務須轉飭所屬一體切實遵辦云。

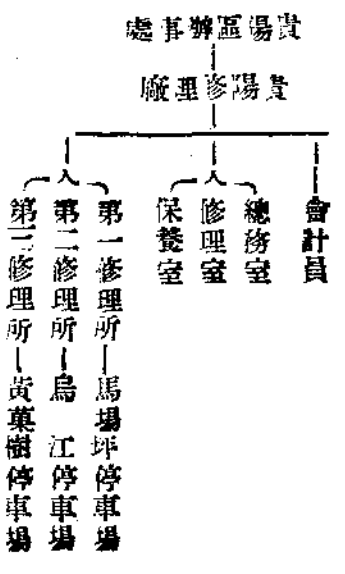
令飭按照規定拍發行車電報

本局電話設備尚未全部完成，車輛登記均須根據行車電報辦理。茲以發電各站或電台，對於此項行車電報，按時拍發者固居多數，而任意延誤脫落亦復不少，以致本局考核車輛動態，倍覺困難。經以第〇八二號訓令各區辦事處轉飭發電各站及各台，關於十點及廿點行車電報，務須按照規定辦法，准時送交拍發，不得再行無故延誤，致干查究。

修理總廠保養股劃歸貴陽區辦事處隸屬

本局為劃一組織便於進工作起見，經將修理總廠之保養股劃歸貴陽區辦事處，改稱貴陽修理廠，關於該廠原屬員工材料機器工具車輛經費暨所轄司機，以及總務會計兩部份有關人員，連

同救濟工作等項，統須一併移轉。又週轉金及經費預算，亦須劃分，以符組織，而利工作。業於本年八月十六日以第一七六號訓令貴陽辦事處及修理總廠遵照矣。茲將系統表探錄如次：



函告各商行公司限期換領正式汽車號牌

本局業經製就正式汽車號牌，亟待換發。茲已函告各商行公司，所有前向西南公路運輸管理局填發之紙質號牌，均係臨時性質，應即作廢。各該公司商行務將前領之紙質臨時號牌，持赴本處換領，曾經登報公告有案。茲限自本日起，截至本月底止，為換發期間。前領之臨時牌照或證明書等件，如有遺失損壞者，可由各該商行公司出具書面證明。過此期間，該項臨時號牌，即不適用。並已通令各站，自下月起注意查扣云。

人事動態

(西南公路管理處新委各工程處段長)

馬鎮段工程處

第一分段段長 副工程師吳嘉猷
 第二分段段長 幫工程師簡懋曾
 第三分段段長 副工程師孫顯棧

筑渝段工程處

烏松段段長 副工程師陳廷綱 (暫兼)
 第一分段段長 副工程師陳廷綱
 第二分段段長 工務員胡慶錫
 松百段段長 副工程師黃傑 (暫兼)
 第三分段段長 副工程師何榮漢
 第四分段段長 副工程師王開棟 (暫兼)
 第五分段段長 副工程師鄭宜知
 第六分段段長 副工程師王開棟

渝沅段工程處

雷江段段長 正工程師張佑生 (暫兼)
 江黔段段長 正工程師劉培元
 黔茶段段長 正工程師梁冠章

筑平段工程處

第一分段段長 幫工程師詹化南
 第二分段段長 幫工程師潘曙樵
 第三分段段長 幫工程師左紀樞

平昆段工程處

第一分段段長 幫工程師薛佩鈿
 第二分段段長 幫工程師徐永瀛
 第三分段段長 幫工程師傅祖良

筑南段工程處

第一分段段長 幫工程師賴子述
 第二分段段長 幫工程師王蔭生
 第三分段段長 幫工程師孫漢民

南柳段工程處

第一分段段長 幫工程師范裕超
 第二分段段長 缺
 第三分段段長 幫工程師熊以鏡

筑晃段工程處

第一分段段長 副工程師吳順泉
 第二分段段長 幫工程師邱世昌
 第三分段段長 幫工程師陳家興

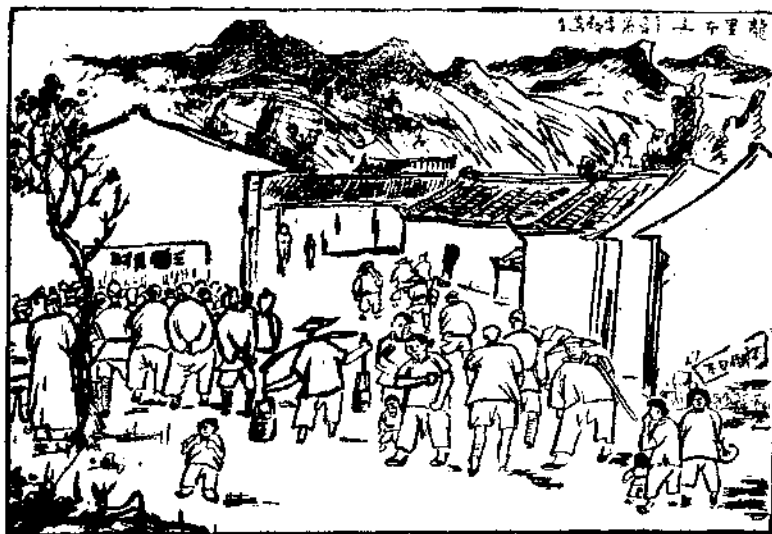
晃長段工程處

晃沅段段長 幫工程師李迪光
 第一分段段長 幫工程師熊以鏡 (暫兼)
 第二分段段長 工務員丁詩波
 第三分段段長 工務員伍作乾
 沅常段段長 副工程師吳毅
 第四分段段長 副工程師陳雲觀
 第五分段段長 工務員屠士鑑

西南旅行寫生之十三

李顯作畫

——從辰谿到貴陽——



龍里，爲湘黔黔桂兩路所必經，西至貴陽，僅三十七公里，近人口漸增，商業日見繁盛。顯又識