

第一

遊

一

鞍

助

子

處

刊

方學署發





總
 理
 遺
 囑

總
 理
 遺
 囑

總
 理
 遺
 囑

總
 理
 遺
 囑

余致力國民革命凡四十年其目的在求中國之自由平等積四十年之經驗深知欲達到此目的必須喚起民眾及聯合世界上以平等待我之民族共同奮鬥現在革命尚未成功凡我同志務須依照余所著建國方略建國大綱三民主義及第一次全國代表大會宣言繼續努力以求貫徹最近主張開國民會議及廢除不平等條約尤須於最短期間促其實現是所至囑

第一助產學校年刊目次

題詞

衛生部劉部長

助產教育委員會顏主席福慶

北平市王代市長

助產教育委員會金秘書

助產教育委員會顏主席福慶

天津市衛生局全局長

攝影之一

教育部部長及助產教育委員會委員蔣夢麟先生

衛生部部長及助產教育委員會委員劉瑞恒先生

助產教育委員會主席顏福慶先生

吳委員雷川

洪委員式閻

孫委員本文

目錄

一

目 錄

嚴委員智鍾

宋委員美齡

趙委員迺傳

李委員德全

黃委員建中

楊委員崇瑞

金秘書寶善

發刊詞

助產教育小史

學校之部

攝影之二

校長

教務主任

醫務主任

事務主任

教職員暨學生全體

二年級學生全體

訓練班第一班學生全體

新年聯歡會

訓練班第一班畢業典禮

訓練班第一班畢業生全體

一年級學生全體

訓練班第二班學生全體

教室

課外運動

成立一週年紀念

校務一覽

規程

本校大事記

目錄

目

五

一一

二四

經費概況 二五

學校衛生概況 二五

表格 二六 四六

產院之部

攝影之三

診室

病房

產房

嬰兒室

學生出外拜訪病家

院務一覽

規程 四七 四九

產院概況 五〇

表格 五一 八六

職教員錄	八七	八九
同學錄	九一	九四
附載 (本校與平市保嬰事務所合作紀念攝影)		
論助產教育	九五	九六
地方合作事業	九七	一〇二
產婦嬰兒衛生計劃大綱	一〇二	一〇六
助產教育計劃大綱	一〇六	一一三
第一助產學校新年聯歡會紀事	一一三	一一五
第一助產學校附設助產士訓練班畢業紀事	一一五	一二一
第一助產學校成立一週年紀念大會紀事	一二一	一二六
雜著		
論助產士之使命	一二七	一二七
人生應如何對付環境	一二七	一二九

目
錄



第一助產學校年刊題

健種強國

劉端恒題

第一助産學校年刊

切實化育

王韜題贈



國強種健 基於母嬰
調護以道 斯之謂仁

金寶善好題

題詞

第一助產學校由教育衛生兩部合創於北平楊崇瑞博士
主辦舉凡助產士之培養舊式穩婆之補習中年婦女之演
講同時進行靡有餘力一年以來成效卓著允樹全國之楷
模茲當刊印年鑑爰綴數語以誌景慕

助產無學 爲害最深 國家創設 蔚爲典型

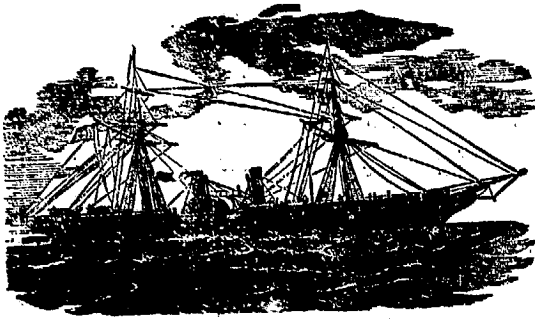
發茲宏願 造福婦嬰 程度高遠 竭慮殫心

日就月將 淬礪益深 惟冀斯校 數量激增

列爲行政 鄉村普行 民族強盛 國勢以興

顏福慶題

題
詞

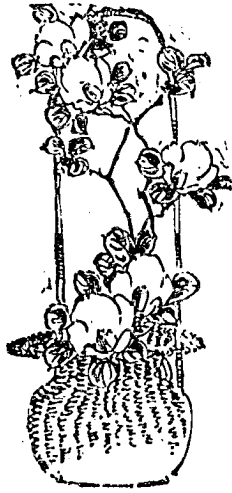


第一助產學校年刊題詞

婦人生產關係至重即就順產而言產前如何檢查產時之如何接受產後之如何營養均有必要方法蹉跎鮮不誤事至於難產設非學識手術危險更不待言吾國接生多委村俗穩婆之手危及母子不知凡幾思之滋痛鄙人前在北平時曾與同志諸君議設助產學校以養成接生人才正在籌畫適膺天津市衛生局長之任命赴津以後而諸君仍不懈進行迄今此校成立已一載有餘矣茲以檢查過去成績彙登專冊名曰第一助產學校年刊毅力熱心極堪欽佩夫天下之事未舉者以創造爲難已舉者以發展爲貴其能否發展全視平日之精神如何今閱此刊不過期年成績已燦然可觀則其發展之程度自必繼長增高日進而無已爰誌數語以爲左券時中華民國二十年三月全紹清題於析津官舍

題

詞



四

攝影之一



長 部 部 育 教
員 委 會 員 委 育 教 產 助
生 先 麟 夢 蔣



衛 生 部 部 長
助 產 教 育 委 員 會 委 員
劉 瑞 恒 先 生



助 產 教 育 委 員 會
顏 主 席 福 慶



助產教育委員會
孫文委員



助產教育委員會
(前)雷川委員



助產教育委員會
嚴委智員



助產教育委員會
(前)洪式問委員

朱
委
員



助產教育委員會
李 勳 員 委 全

助產教育委員會
宋 美 員 委 齡



助產教育委員會
黃 建 員 委 中



助產教育委員會
趙 顯 員 委 傳



助產教育委員會
楊崇員



助產教育委員會
金碧書

發

刊

詞

發刊詞

溯自民國中興。國民政府奠都南京。一切維護民生之事業。均次第興設。公共衛生爲謀增進民衆健康。建樹民生基礎之主要事業。故中央不遺餘力。竭誠提倡。此足爲我民族前途慶幸者也。

維公共衛生之目的。既爲保障全民衆之健康。是則自生命之起源以迄死亡。均應有相當之健康維護。而尤應注重於生命起端之初。蓋初生之嬰兒。猶植物之萌芽。未經風霜。何堪殘挫。苟不妥爲維護。必易遭生命之摧殘。且產婦臨盆。多經危厄。苟不善行助產。亦難免因生育而亡身。查我國每年因生育而死之產婦約二十一萬七千六百餘人。不幸夭折之嬰兒約三百十萬一千六百餘人。據世界著名公共衛生專家牛門氏所稱高超嬰兒死亡率具有下列四大意義。

(一) 喪失無數嬰兒之生命。

(二) 損害無數嬰兒之健康。——同一致嬰兒死亡之原因。並可同時損害無數嬰兒之健康。

(三) 增高二歲至五歲期內幼童之死亡率。

(四)必有危害健康之重大原因寓於產婦及家庭中。

誠如是則除此巨數之死亡外。尚有無數健康損害之嬰兒及生命受摧殘之兒童。與無限危害家庭健康之情形存在也。

如此驚人境況。當千百倍於其他災難或戰爭。關心於我國民族前途之進展者。將何以處此耶。

助產教育爲維護孕婦及嬰兒健康之教育。爲拯救無數婦女及嬰兒生命之教育。亦爲現代女子最重要而最合宜之一種職業教育。我國接生事業。向操之於一般愚陋不堪。毫無學識之接生婆(俗稱嫗姥)之手。因而造成若是危害生命與健康之環境。其兇惡殆千百倍於盜匪鎗砲。以及現代最猛烈之戰具。欲除此種危害。必先去其凶器。換言之。即振興助產教育也。我國婦女苟多能具有現代助產常識。或執此職業以服務社會。其供獻於婦女界及我民族前途者。必十倍於其他事業也。

國民政府有鑑於我國助產事業之重要。及助產教育之亟宜興辦。乃先成立中央助產教育委員會。首創本校。開辦以來。韶光荏苒。不覺期年。謹將過去一年之經過情形及教育成績刊諸是冊。當此百廢待舉。經濟與人才兩缺之際。多有力與心遠之苦況。尙懇海內賢達鑒諒。並祈指正。不勝爲我國助產教育前途幸甚。

助產教育小史

助產教育小史

我國助產教育之呼聲。始於民國十四年。當時北平少數產科及衛生專家。建議設立助產訓練班。為期六月。以普通護士為入學資格。後雖因故未得成立。但無時不在醞釀中。十七年二月。中華醫學會舉行第七次常會。楊崇瑞宣讀「我國之助產教育」論文一篇。就中詳述助產士本科。助產士訓練班。及舊式接生婆訓練班三種課程。舊式接生婆訓練班為期二月。其目的在教授舊式接生婆以清潔消毒之接生法。以資改良。而應急需。助產士訓練班為期六月。以高小畢業為入學之資格。性質類似速成班。以應內地或鄉村各處量的助產工作之需要。助產士本科為期二年。為我國高等之助產教育。此文頗引起全體會員之注意。今日我國助產教育之方案。即基於楊氏此文也。

同年七月，北平衛生局成立。經黃子方局長之多方贊助。乃於九月成立北平產科教育籌備委員會。由北平特別市政府任命李德全，鄭河先，宋友竹，曾憲章，楊崇瑞等五人為委員。翌年復加委周瑞麟，王逸慧，方石珊，祝慎之等四人為委員。凡關於全市產科醫師及助產士之管理，與接生婆之訓練等項。均由該委員會負責。當時即擬就接生婆訓練班之具體辦法。於九月開始舉行全市接生婆之註冊。並於十一月開班訓練。迄今二載。計訓練七班。接生

婆一百八十人。

同年十一月中央衛生部成立。北平產科教育委員會同人因鑒於我國助產事業之重要。乃呈請衛生部會同教育部。設立中央助產教育委員會。以資促進全國助產教育事業。並請先設第一助產學校。以示提倡。十八年一月二十三日中央助產教育委員會成立。並舉行第一次會議。委員九人。由教育衛生兩部各派二人。餘則聘請具有專門學識。或熱心贊助助產事業者任之。第一屆委員為吳雷川，洪式闓，（教育部）劉瑞恒，嚴智鐘，（衛生部）李德全，朱美齡，金寶善，顏福慶，楊崇瑞，孫克己等。顏福慶兼會長。劉瑞恒兼會計。金寶善兼祕書。中央助產教育委員會之職務約有四端。（一）籌備模範助產學校。（二）處理並保管助產教育專款。（三）審訂助產教育標準。（四）審查公立及私立助產學校。在第一次會議中，即決議在北平先籌設第一助產學校。並向北平紅十字會借用會址。以交涉不能妥協。而延宕過久。遂租賃燈市口民房，於十八年十月十六日開辦。此助產教育之小史，及本校成立之始末也。



學校之部

攝影之二



楊 校 長 崇 瑞



楊晉任主務俊



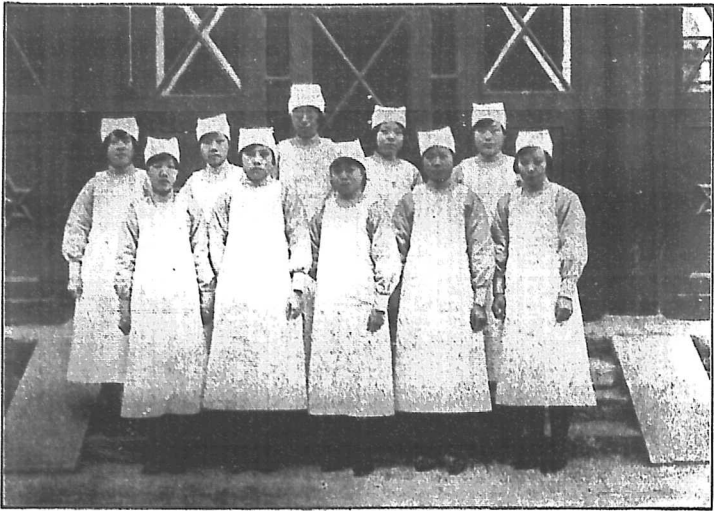
曾教主務憲章



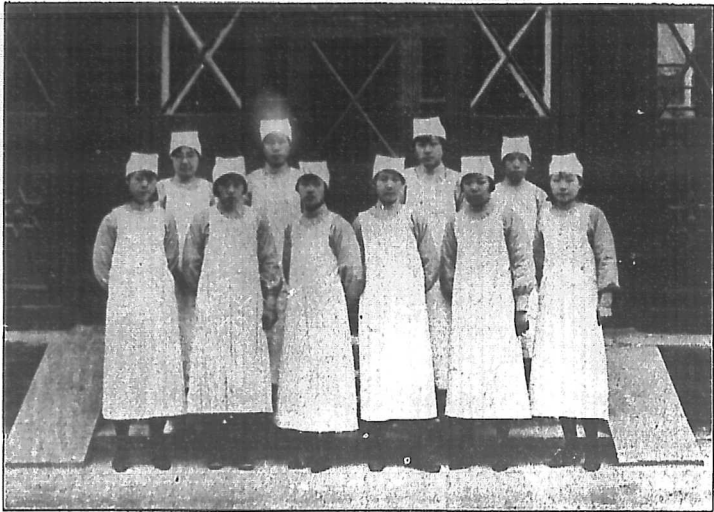
程事主務明德



教職員學生全體



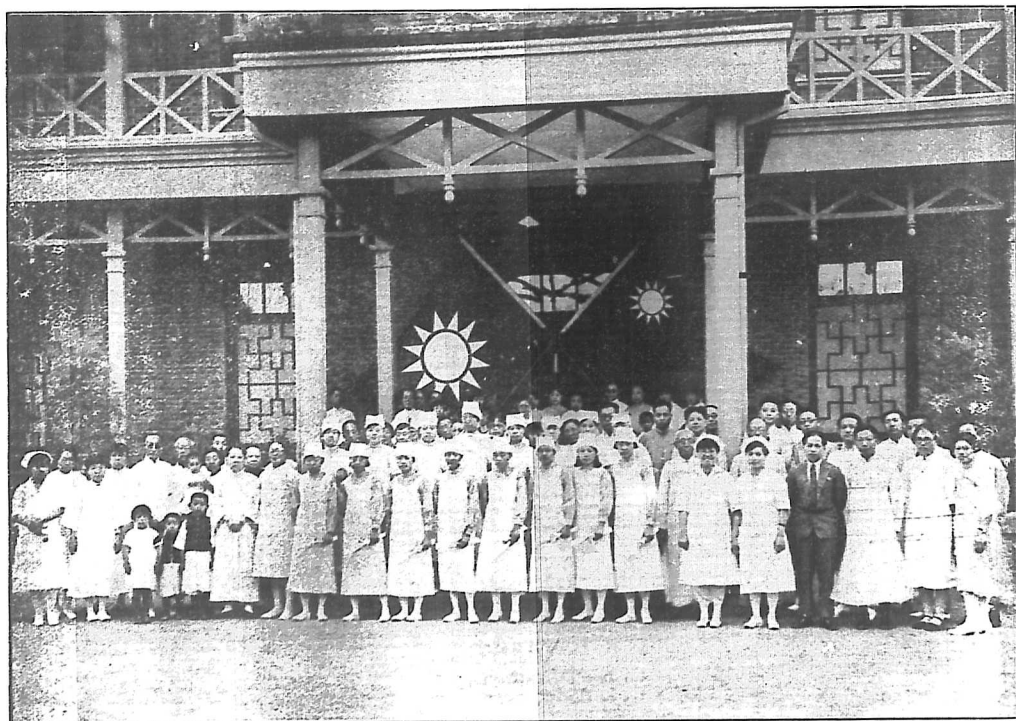
體全生學級年二



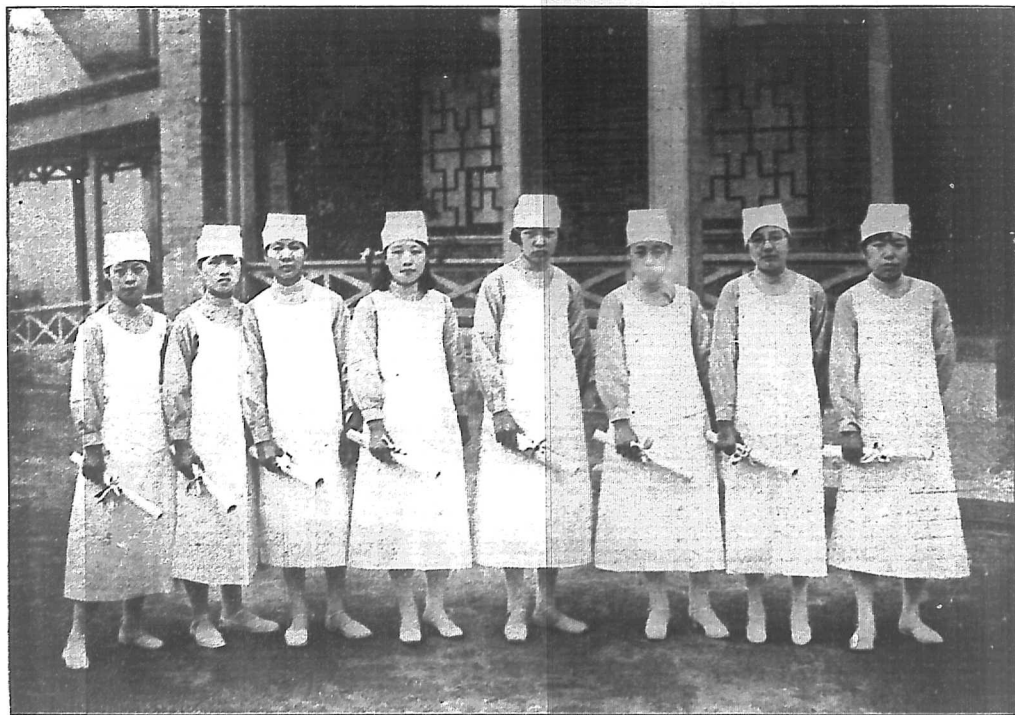
體全生學班一第班練訓



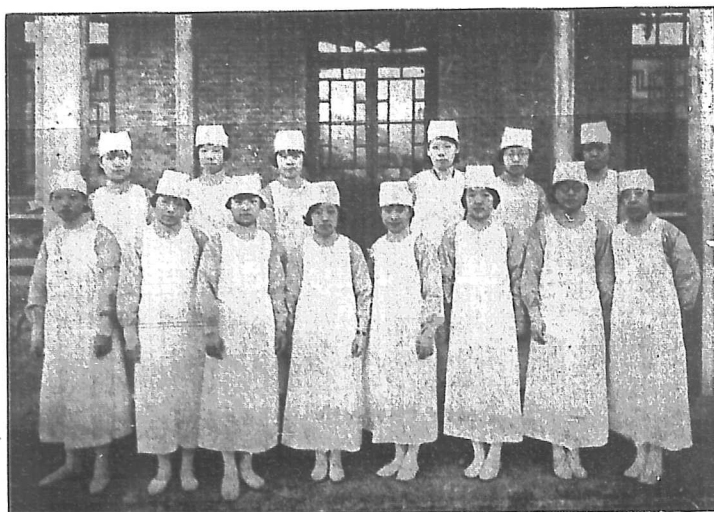
會 歡 聯 年 新 年 九 十 國 民



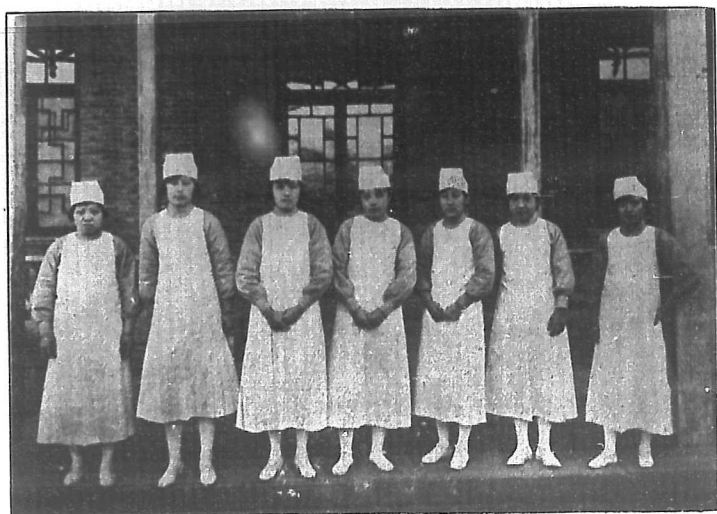
禮 典 業 畢 班 一 第 班 練 訓



體全生業畢班一第班練訓



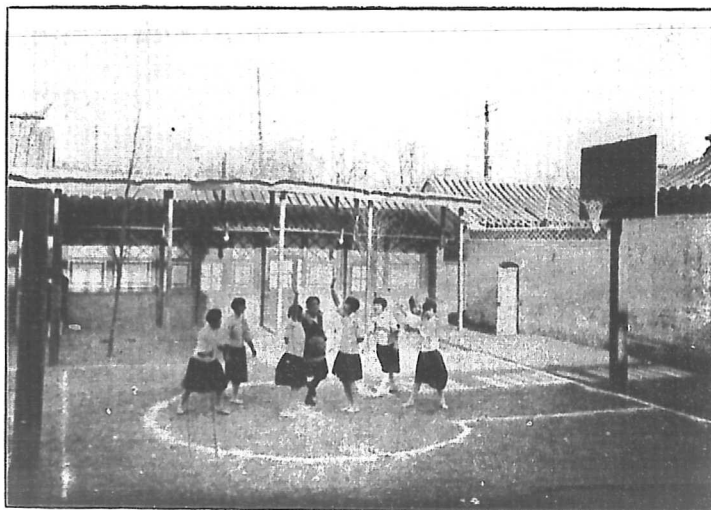
一 年 級 學 生 全 體



訓 練 班 第 二 班 學 生 全 體



室 教



動 運 外 課



念 紀 年 週 一 立 成

校務一覽

規程

衛生部第一助產學校章程

第一章 組織

第一助產學校組織大綱

- 第一條 本校設校長一人總理全校一切事務
- 第二條 本校設教務主任一人秉承校長擔任本校一切教科事務
- 第三條 本校設訓育主任一人秉承校長擔任本校管理學生事宜
- 第四條 教務主任訓育主任得由校長聘請本校教員兼任之
- 第五條 本校設教員若干人其員額由校長酌定之
- 第六條 教員秉承校長教務主任擔任各項學科教授事宜
- 第七條 本校設事務主任一人事務員若干人秉承校長分掌文書會計庶務事宜
- 第八條 本校視事務之繁簡得酌用書記若干人秉承事務主任專司繕寫事宜

第一助產學校章程

- 第一條 本校以造就助產人材保障產母嬰兒之安全爲宗旨



第二條 本校學生二年畢業

本校學生以二十歲以上三十歲以下之未婚女子品行端正身體健全曾在中學畢業經入

學試驗及格者爲合格

第四條

凡投考本校學生經考驗錄取後須親具志願書並取具保證書分別簽名蓋章繳存備案如有違犯規章及中途退學情事應向該生家長及保證人追繳一切費用每學期以五十元計算

第五條

本校不收學費但新生錄取入校後先收試驗期一月膳宿費洋十元期滿試驗合格再照章收納膳宿費一百元雜費五十元體育醫藥費六元合共每年一百五十六元分三期繳納每期五十二元至以前所交試驗期內膳宿費十元在第一次繳納各費時照數扣算書籍制服自備制服須遵照校定樣式

第六條 本校教授科目如左

黨義 國文 解剖生理學 細菌學 驗尿術 產科學 育嬰學 婦科學 產科病理學 藥物學 飲食學 衛生學 護士學 救急術 皮科簡要 臨症講義 社會學 各種實習 勤務

第七條

本校考試成績概以七十分爲及格如有一科目不及格者不得畢業

第八條 凡在本校肄業期滿經考試合格者由本校呈請中央助產教育委員會給與畢業證書
 第九條 本校招考章程及管理規則另定之
 第十條 本章程自教育部核准日施行

第一助產學校課程表

每晨有健身操十五分鐘 每月加衛生講演二小時	期學二第年二第										期學一第年二第										期學二第年一第										期學一第年一第										教授科目 每週鐘點				
	總計	術生	病室	國文	勤習	各科	皮膚	伙食	產科	燕義	總計	術生	病室	國文	勤習	模	臨	育	婦	產	燕	總計	術生	病室	國文	勤習	育	產	驗	社	解	燕	總計	病室	國文	勤習	藥	細	救	護		解	燕		
四四	一	四	二	二六	六	一	一	二	一	四四	一	二〇	二	六	四	二	二	二	二	四	一	四四	一	二	二	二	三	二	四	一	二	六	一	四四	一	二	二	二	五	四	二	一	二	五	一

第一助產學校附設助產士訓練班章程

第一條 本班爲急應社會需要依據助產士訓練班學制及課程暫定標準第二條招收合格女生於短期內授以必要之助產學識使勝任助產業務定名爲本校附設助產士訓練班

第二條 本班定爲六個月畢業

第三條 本班學生以二十五歲以上三十五歲以下之未婚女子品行端正身體健全曾在高小或初中畢業經入學試驗及格者爲合格

第四條 本班學生不收學費但新生錄取入校後先收試驗期一月膳宿費洋十元期滿試驗合格再照章收納膳宿費五十元雜費二十五元體育醫藥費三元合共七十八元一次繳清至以前所交試驗期內膳宿費十元照數扣算書籍制服自備制服須遵照校定樣式

第五條 凡投考本班學生經考試錄取後須親具志願書並取具保證書如有違犯規章及中途退學情事應向該生家長及保證人追繳一切費用每期以五十元計算

第六條 訓練班學生應習科目如左

黨義 國文 解剖學 生理學 藥物學 細菌學 產科學 驗尿術 飲食學 產科
病理學 婦科學 衛生學 社會學 皮科簡要 臨症講義 各種實習 勤務

第七條 本班考試成績概以七十分爲及格如有科目不及格者不得畢業

第八條 凡在本班學生肄業期滿經考試合格者由本校呈請助產教育委員會發給畢業證書

第九條 訓練班畢業學生得在本市執行助產業務但須在若干時期內受本校之監督指揮

第十條 訓練班畢業學生如有成績優良堪資深造而願再入本校肄業者得免除入學考試

第十一條 前項學生畢業年限與本校同

第十二條 本章程自教育部核准公佈日施行

第一助產學校附設助產士訓練班課程

每晨有健身操十五分鐘每月加衛生講演二小時	第 六 個 月							第 五 個 月							第 四 個 月							第 三 個 月							第 二 個 月							第 一 個 月																	
	總	國	診	社	勤	術	黨	總	術	產	國	各	勤	黨	總	術	產	國	勤	婦	產	黨	總	術	病	國	勤	臨	產	黨	總	產	國	勤	護	皮	飲	育	解	產	黨	總	診	國	勤	護	藥	細	驗	救	生	解	黨
計	文	習	學	務	學	牀	義	計	學	習	文	習	務	義	計	學	習	文	務	學	理	義	計	學	習	文	務	義	學	義	計	習	文	務	學	要	學	學	理	學	義	計	習	文	務	學	學	學	術	術	學	學	義
四四	二	一	一	一六	一	二二	一	四四	一	二三	二	四	二三	一	四四	一	一八	二	一六	二	四	一	四四	一	一八	二	一六	二	四	一	四四	二	二	二五	二	一	一	二	二	六	一	四四	一	二	二五	四	二	二	一	二	二	二	一

教授科目 每週錄點

第二章 管理

第一助產學校管理規則

第一條 本校學生應遵守一切規則

第二條 學生須一律在校住宿不得隨便出校

第三條 授課及實習時間內不得無故請假

第四條 學校例假概遵教育部定章辦理但須經管理人員隨時宣佈後始准其出校且須不誤本日

自修時間

第五條 學生上課及實習時間均須着用本校制服

第六條 學生無論在上課及休息時間均須肅靜不得喧嘩

第七條 學校公物須留意愛護倘有毀壞須照價賠償

第八條 膳宿等費須遵照規定數目於每學期開始時繳納不得拖欠

第九條 學生在課室及膳宿各項處所均須保持清潔不得隨地吐唾及任意拋置物件致碍衛生

第十條 本規則如有未盡事宜得由學校修改之但須呈報教育部備案

以上各條訓練班均適用之

教室規則

- 一 教員上課下課學生均應起立致敬問答時亦須起立
 - 二 學生上課必須穿制服以求整齊畫一
 - 三 學生上課遲到或未經教員許可先行退出者均以曠課論
 - 四 學生在課室必須靜心聽講
 - 五 教室內器具什物必須加意愛護
 - 六 上課時教員如有遲到學生仍應在教室自修
 - 七 講解時如有疑義可隨時致問但數人不得同時發言
 - 八 講授未畢或講畢教員尙未出教室時他班學生不得擅入
 - 九 教室以清潔爲主不得涕唾及拋物於地
 - 十 有犯木規則者得由教員報告教務主任或校長懲戒之
- 學生請假規則**
- 一 學生有緊要事故必須請假者應有家屬函件親向教務主任商同校長切實聲明并具假條始得准假
- 二 請假或續假須於上課前行之否則作爲曠課
- 三 有左列事由之一者得特別給假

(一) 病假 學生如染病得經校醫證明由教務主任許可

(二) 親喪假 凡因親老身故奔喪者須由家屬或保證人聲明假期有一定限制

懲戒規則

一，懲戒分訓誡退學兩種

一，凡學生有左列情形之一者得令其退學

甲，品行不端者

乙，違犯校規屢誡不悛者

丙，成績過劣留級一次之後而仍不及格者

遇上列甲乙兩項情形時由教務主任商同校長隨時召集教務會議處理之

一，學校開學後逾三日以上未經到校亦未申明理由者應予退學

實驗室規則

一 學生在實驗室實驗時必潛心靜氣聽從教員指導

一 實驗室內器械學生實驗時必須細心使用加意愛惜

一 學生在實驗時必須各司其事切忌紛亂

一 學生除在實驗時不得無故在室內逗留

一 實驗室器械學生實驗時如遇有損壞酌量情形責令賠償

閱書報室規則

一 閱書報室啟閉時間規定每日上午八時起至下午九時止星期日及放假日上午十時至下午四時

二 學生在室閱書報必須肅靜不得隨意於地上涕唾

三 閱書報室須在規定時間中於室內閱覽不得携出室外但經教員許可者不在此限閱畢仍須交還管理員不得隨意亂拋或剪裁塗抹違者處罰

四 閱報室備各種日報每早送來由事務室蓋戳凡關重要政治教育衛生醫學等分別加以標記經校長閱畢後彙送閱書報室以備公眾閱覽

閱書報室借閱圖書規則

第一條 閱書報室借閱書報時間每日上午八時起至下午九時止星期日及放假日定爲上午十時至下午四時

第二條 凡借閱圖書雜誌應先向管理員索取書目選定書名書號後將書名書號及借者姓名填入借書單內交管理員取書借閱鐘點規定不得逾二十四小時須將原書報繳還由管理員將借書單蓋戳存查作爲收回憑據如定時不能閱完仍可向管理員聲明續借期限亦不得過

長以免妨礙他人借閱借出書籍每類不得超過兩本同時得借兩類

第三條 遇有欲借閱之圖書已爲他人借閱時須向管理員聲明掛號俟他人繳還後再行借閱

第四條 凡借閱圖書須加意愛惜如有污壞遺失得酌量情形賠償

第五條 教職員及學生可隨時捐贈書誌以增收藏并得隨時介紹參攷圖書以便酌量購備

第六條 每有新圖書到室由管理員公佈俾衆週知

客室規則

一 學生會客規定星期六及星期日下午在下課及自習以後由傳達處引至客室內談話

一 談話時間不得過長

一 室內以清靜爲主來賓不得在室內吸煙及縱聲喧嘩

一 學生領導賓客及家屬參觀事前須徵得校長及教務主任之許可

宿舍規則

一 本校宿舍設置校內

一 宿舍每人只准攜帶被褥枕頭梳理器具及必須更換之衣服鞋帽及應用書籍筆墨

一 床位安放有一定地點不得隨意移動致碍他人安靜

一 每早六點起床晚九點就寢九點半熄燈熄燈後不得談笑喧嘩妨碍他人安息

- 一 宿舍以清潔爲主衣帽鞋履安放衣櫃內盥具必須置放浴室指定地點屋內一切清潔由學生每日整理如有特別情形可由負責人員辦理室內不得隨地涕唾拋棄物屑
- 一 學生如攜帶銀錢在十元以上及貴重飾物者須交由舍監送庶務室代爲保存給與收據偷過需用時必向舍監聲明理由憑條至庶務室領取
- 一 學生遇有感冒時不能起床者可隨時報告教務主任或舍監以便診治
- 一 學生出入學校門以名牌爲憑

食堂規則

- 一 每次分配十人學生應按次就坐
- 二 會食時必須肅靜
- 三 學生不得攜帶其他雜食入堂亦不得飭役購買以重衛生
- 四 學生飯畢後即出堂不得停留談話
- 五 食器一切須加愛惜不得携出堂外
- 六 如遇有飲食不適宜處學生可報告舍監酌量辦理

浴室規則

- 一 本校浴室應各按沐浴表輪流沐浴

- 一 所有浴具必須置放一定地點
- 一 應用水量必須節省水溫不足時可向舍監說明辦理
- 一 浴畢出室必須將龍頭關緊浴盆揩式潔淨以重衛生

第三章 設備

圖書室

本校圖書多由在校教務員熱心捐贈或暫借存爲數寥寥但醫界華文出版書籍本不甚多其有未備者力謀設法增置

校醫室

本校對於衛生極爲重視設有校醫室凡學生教職員及工役均由校醫及護士等施行體格檢驗如疾病治療缺點矯正預防注射以及每星期舉行衛生演講逐日巡視校內各種關於衛生上之設備是否適合等均各有專員負責辦理

實驗室

醫學實乎實驗所有插畫掛圖儀器模型等除由校自備外其中亦多有向合作醫事機關轉借而來者惟此種應用器械種類甚多所費亦鉅一時不能全備擬陸續添置以期完全

學生自治會

本校對於學生固重在尊師敬業而於聯絡感情切磋學問方面亦甚置重故由學生全體組織自治會擬定章程選舉職員分掌文書會計交際出版等股另推本校教職員若干人立於監察地位指導全體協作

附設產院之內容

本校附設產院一方面便利學生實習與勤務一方適應社會需要為產母嬰兒求安全之保障故諸種設備力求與醫學原則相符合其內容組織如下

(一)病房

病房設有病床二十二張凡孕婦來住院者均居此室空氣溫度飲食坐臥務求合於孕婦身體

(二)產房

產房分第一第二兩種凡孕婦症痛即往第一產房由醫師及助產士等指導以備臨產將產時始移入第二產房施行助產種種手術

(三)隔離室

凡產後發生褥熱症之褥婦經醫師或助產士驗明即須移居隔離室診治以策安全

(四)嬰兒室

胎兒產出後即與母體分離另置嬰兒室內室內溫度常在七十至八十度之間平日接時由護士

及值勤務學生照顧無論何人不得入嬰兒室以免傳染

(五)滅菌室

所有接生器具以及產母嬰兒用品衣被臥褥等均於此室消毒而重衛生

第四章 附載

本校校歷

第一學期

訓練班新生試驗期

七月

國民革命誓師紀念

七月九日

訓練班學生入學繳費期

八月

本科新生試驗期

八月

孔子誕日

八月廿七日

秋季始業

九月一日

本科學生入學第一次繳費期

九月

國慶紀念

十月十日

本校紀念

十一月六日

總理誕辰

十一月十二日

開國紀念

元旦

新年

一月_二三日

春季始業

二月十五日

本科生第二次繳費期

一月

第二學期

訓練班新生試驗期

一月

訓練班新生入學繳費期

二月

總理逝世紀念

三月十二日

黃花崗紀念

三月二十九日

本科生第三次繳費期

四月

本校規定每年休業日期爲兩個月一個月停課一個月休息但訓練班不適用之

本校大事記

十八年

十月

租賃平市燈市口七十一號民房。籌備進行。

聘委會憲章，楊葆俊，宋友竹，程明德，郭玉壽，任文瑛，蘇錫恂等爲本校教務主任以次職員。並由楊葆俊，曾憲章，宋友竹，程明德等分別兼任教員。

暫借平市衛生事務所。招收新生。

借用貝滿女子中學校課堂。舉行新生入學試驗。共取錄本科十名。訓練班十名。

十一月

六日舉行始業式。同時上課

訓練班在校內寄宿。本科借住公理會寄宿舍。

十五日附設產院佈置就緒，正式開診。

聘楊葆俊醫師爲醫務主任。委許錫璋爲護士。

十二月

聘請姜文熙，方石珊，李廷安，李萬之，周勵秋，董承瓊，朱碧輝，左吉，李宜果，張維，武郭玉璽，王書生，張輔臣，李士偉等爲名譽教員。

郭事務員因故辭職。

委齊長琳爲本校事務員。

七日附設產院開始有病人住院生產。設病床十張。

三十一日除夕，全校教職員學生，舉行年宴。

十九年

一月

本校前因上課匆促，未及正式開學。十日舉行新年聯歡大會。東請來賓觀禮。

三月

春假中學生全體先後赴清華大學，燕京大學，協和醫學院參觀。並至通州作野外旅行。產院住院病人加多。病床由十張增至十六張。

六月

第一班訓練班學生學程完畢。舉行畢業試驗。並呈奉 助產教育委員會指令楊委員蒞場監試。

全班畢業計八名。呈報產委會備案。

二十三日舉行訓練班畢業典禮。

租入本校西面空屋，畧加修飾。闢為本校禮堂，課室，閱書室，職員辦公室及宿舍。
本校東面後院完全作為產院，擴充病房。病床增為二十二張。

招收第二班一年級及訓練班新生。

七月

第一次聘委人員，除郭君已解職外。餘自本月起繼續加委。

委任章斐成，史洪耀，劉效曾三女士為本校職員。

放暑假兩月。惟以產院勤務關係。將學生分成兩班。每班輪流休息一個月。

舉行第二班一年級及訓練班第一次新生入學試驗。

第一次錄取第二班一年級及訓練班新生試驗期開班。

二十五日舉行第二班一年級及訓練班第二次新生入學試驗。

八月

第二次錄取第二班一年級及訓練班新生試驗期開班。

本校職員章斐成，史洪耀，劉效曾三女士。奉派赴英研究助產教育。

聘任常樹新醫師爲本校教員，兼任醫務。

委任崇文玉爲本校職員。

本校購妥平市交道口南大街八十四號新校舍一所。

九月

一日舉行秋季始業式。二日上課。

有遠道學生三名，補行入學試驗。

全體舊生開會歡迎新同學及新教職員。

十月

新校舍添造樓房。修改油飾。招商投標。並呈報工務局開工。

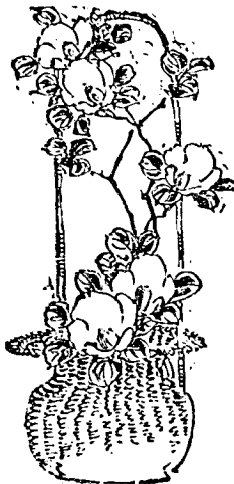


經費概況

本校開辦於十八年十月十六日，經費大部分由國庫支給，每年經常費核定三萬元，十八年度因開辦較晚，故實際經常費爲二萬一千元，并由中央衛生行政機關與萬國公共衛生會議妥前五年合作辦法，每年補助本校一萬一千元，故本校每年經常費數共四萬一千元，此經費來源之大概情形也。

學校衛生概況

本校爲謀學生及教職工全體之健康計。特設學校衛生一項。延聘學校衛生醫師及護士，担任檢驗全體學生教職員及工役之體格，矯正缺點，及預防注射各事項。同時并由學校衛生護士。按期巡視校內環境衛生，以及各種設備。有所建議。必盡力改善。力求全校之設施及環境，均能適合於健康之生活，及專門之教育。凡學生入校後。均須經校醫檢驗。得有校醫合格證書。方許繳費上課。其有體格缺點者。每週均按時由學校衛生醫師或護士設法矯正。並於必要時，施行各種預防注射。全校職工，亦均有同樣健康之保障。茲將檢驗書，證明書及缺點矯訣表附後。



表

格

第一表

體格證書

貴校

業經檢查

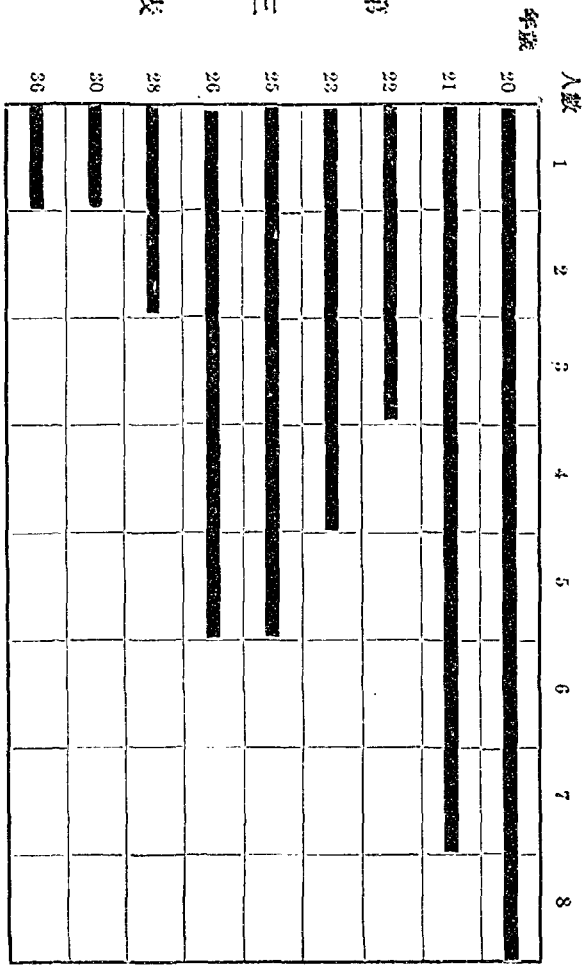
體格認為格此致

教育部
衛生部
第一助產學校

醫師

中華民國 年 月 日

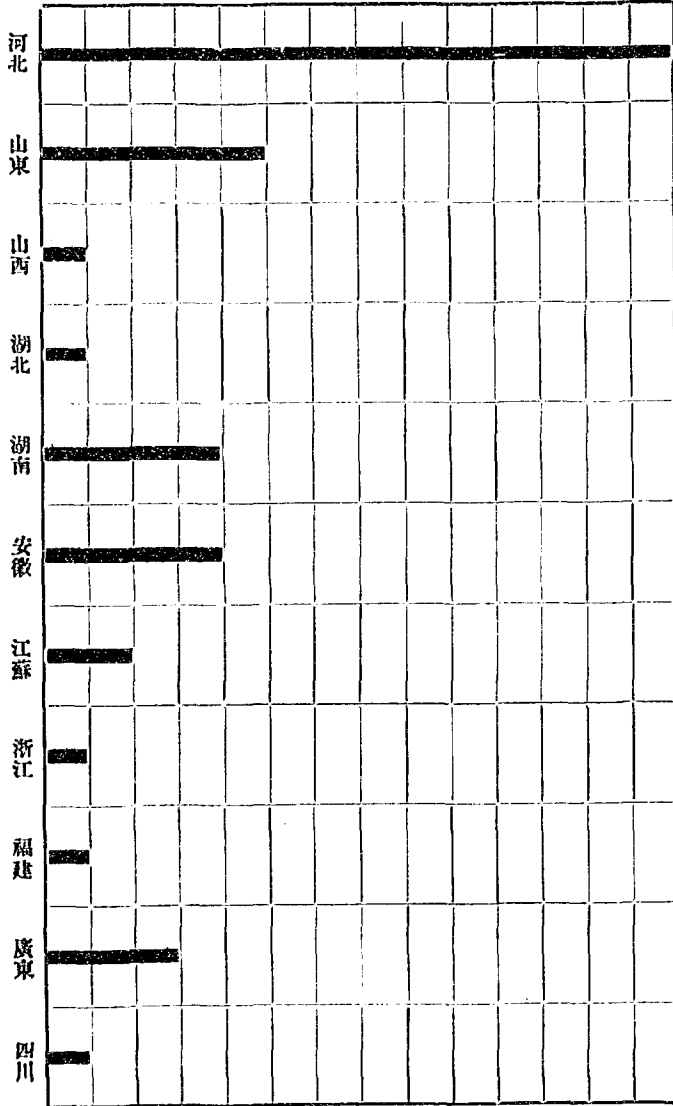
全校學生年齡比較表 十九年十二月



第三表

第 四 表

1 2 3 4 5 6 7 8 9 10 11 12 13 14



第一助產學校年刊
全校學生籍貫比較表

十九年十二月

第一助產學校各種格式

(1)

第一助產學校年刊

第一助產學校 假 單 ----- 日期 _____		格式第 號
姓名 _____		
	何時離校 _____	
地址 _____		
	何時返校 _____	
電話 _____	簽名 _____	

(2)

物品清查單

第	號	格式第 號
品 名		
查		

(3)

教育部第一助產學校

定 物 品 單			
中華民國 年 月 日	校長		名
	庶務員		稱
			件數
	定物 人		樣
			式
			需用日期
		估	
		價	

格式第 號

第一助產學校年刊

三二

(4)

教育部衛生部第一助產學校

領用物品單

第.....號

年 月 日

品 名	量 數	價 值

格 式 第 號

校 長.....

庶 務 員.....

領 用 人.....

(5)

第一助產學校年刊

三四

中華民國 年 月 日	校 長	科 別	單 知 款 付
		類 別	會計室 即希照付查與預算案相符此致 附單 件 庶務室 計洋 圓 角 分 整
	庶務員		

據單
件

格式第 號

(6)

收

據

金額

字第

號

年度

月份第

項第

目

右款已照數領訖此據

教育部
衛生部
第一助產學校

領款人

職別 姓名 簽字 蓋章

中華民國

年

月

日

第一助產學校年刊

三五

格式第 號

(7)

<p>校 長</p>	<p>今因 此致 借洋</p>	<p>元 整</p>
	<p>會計室</p>	<p>□</p> <p>年</p> <p>日 月</p>

格式第 四

(8)

第一助產學校閱書報室

號 數	
書 名	
類 別	
冊 數	
出版年月	
備 考	

格式第 二

(9)

第一助產學校

閱書報室借書單

第 號	年	年	書 目	借 閱	圖 書 號 數	借 圖 書 人 姓 名
	日	日	別 類		冊 數	
	時 還	時 借				

格式第 〇二

第一助產學校年刊

三八

(13)

第一助產學校

學生實習

產前記錄

第一助產學校年刊

產婦姓名	登記日期	診察號數	
住址	年齡	受孕次數	
家庭情形(自身之父母及丈夫)			
自身以前情形			
末次月經	預產期		
乳房及乳頭	腹		
浮腫	頭疼	視力	
位置	頭	四肢	脊背
胎先露處	方位	胎心	胎之大小
測量如下：—			
膝前上轉	膝塔	粗隆	前後經外測
坐骨結節			
小便			
檢查：—	陰道	肛門	
體格檢查：	血運		
	呼吸	尿道	
備考			

格式第 號

簽名 { 醫師.....
助產士.....

四二

(14)

第一助產學校

學生實習

接生記錄

第一助產學校年刊

產痛發作時	年 月 日 時 分		
	第一程	第二程	第三程
經過時間	小時 分	小時 分	小時 分
子宮縮力			
血液			
胎膜完整破裂			
陰道肛門檢查			
胎先露處			
方位			
會陰			
胎心情形			
膀胱與肛			
脈搏			
一般情形			

助產士.....

簽名

醫師.....

格式第 說

四三

(15)

第一助產學校

學生實習

產後期記錄

第一助產學校年刊

產後日期	1	2	3	4	5	6	7	8	10	12
溫度										
脈搏										
呼吸										
宮頂位置										
會陰情形										
惡露多少 顏色										
乳房 脹滿 乳管 空										
小便次數										
大便次數										
一般情形										
備考										

簽名.....

四四

(1 6)

第一助產學校

學生實習

嬰兒記錄

(初生時)

第一助產學校年刊

嬰兒姓名	產生日期	性別
是否足月	體重	長短
血運：一變紫	正常	
呼吸：一人工	自然	
頭：一變形	其他情形	
臍帶：一		
五官：一耳	鼻	口 眼 點藥 皮
陰陽具：一		
胎盤：一	是否完全	正常或異常
備考		

四五

格式第 號

簽名.....

(17)

第一助產學校

學生實習

嬰兒記錄

(出生後)

第一助產學校年刊

產生日期	1	2	3	4	5	6	7	8	10	12
記錄日期										
體重										
胎帶 出血 脫落 時間										
養奶 種類										
洗澡 油 水										
嘔吐										
溫度										
大便 次數 顏色										
眼										
皮										
一般情形										
備考										

四六

簽名

格式第 肆

產院之部

攝影之三



第一助產學校附設產院(診室)



第一助產學校附設產院(病房)



（房產）院產設附校學產助一第



（室兒嬰）院產設附校學產助一第



第一助產學校學生外出拜訪病家

院務一覽

規程

第一助產學校附設產院章程

- 第一條 本院聘置專門產婦科醫師及專門助產士附設於第一助產學校專備孕婦住院生產並任孕婦防止病症及嬰兒保健事宜
- 第二條 凡在本院生產者每日祇收住院費洋五角不另收接生費用
- 第三條 本院訂有住院規則凡在本院生產者應遵守之
- 第四條 本院爲保障孕婦胎兒起見特重產前診察如有來院親就診察者本院當告以生理的常識如胎位骨盆之大小產期之遠近及孕婦一切應行預防事項其關於產後調養方法及嬰兒保健等事如有來就診察者無不竭誠指導以符本院設立本旨
- 第五條 前項來就診察者須按照規定鐘點赴掛號處領取診察券聽候挨次診察除應備藥品外不另收費
- 第六條 本院爲適應社會需要接受住戶延請接生事宜每次收費洋拾元貧戶酌量減免
- 第七條 凡欲延請本院接生者須預先親赴本院掛號候候經醫師或助產士施以產前診察
- 第八條 凡曾經本院產前診察至臨產時延請本院接生者可由電話報明診察券號碼本院立即

前往其未經本院診察者如遇臨時延請接生須儘曾受診察者提前辦理

第九條 凡在深夜延請接生者以本院診察券爲憑如未經本院診察而在深夜延請接生者必須

有妥實介紹人方可應召前往

第十條 凡經本院接生者自產母臨產至嬰兒臍帶脫落在此期間以內本院派有負責之人料理

一切不得另請其他醫士診病倘因此而發生意外本院不負責任

第十一條 凡經本院接生如遇產母發生病症者本院醫師可以親往診視但須酌量收費

第十二條 本章程自訂定之日實行如有未盡事宜得隨時修改公佈

第一助產學校附設產院規則

一 凡孕婦產疼尙未發生而來住院者須先至候診室聽候診察然後入院

二 孕婦產疼已發生者即直接送至產房由護士報告醫師或助產士以便診察

三 凡來住院者須換着本院所備衣服本身衣服交人帶回將來出院再行更換

四 住院須預交十日住院費期滿未能出院者仍按日照繳

五 入院出院之日均作一天計算(但上午十時以前出院者不計)醫藥飲食護士煤電湯水等項

不另收費惟特別貴重藥品滋養品及注射等費仍須另繳貧戶酌量減免

住院繳納各費均由本院掣給收據爲憑

六 住院生產者對於所有助產種種手術除由本院另備願書外(格式第五號)應聽醫師及助產士相機處置

七 產室內務宜肅靜不得吸煙及隨地吐痰拋置物屑亦不得擅入他室

八 同室空床不得坐臥與人同住須各守界限

九 本院爲保護產婦身體安全起見非有允許不得下床行動或外出散步

十 爲適合產母營養起見凡飲食種類分量均由醫師或助產士指定不得私自飲食別物

十一 來賓會晤時間規定每日下午六時至七時但只限一人來訪時不得携帶食物及小孩以資肅靜而防傳染

十二 住院除必要品外不得携帶貴重物品如有遺失本院不負責任本院物品宜加愛護

十三 住院者須經醫師助產士之許可始能出院倘於產婦健康有碍加以勸留而仍欲出院者倘因此發生意外本院不負責任

十四 產婦住院日期初產十日至十四日經產婦九日至十二日

十五 本院爲重視產婦健康確實起見至產期滿月後應來院診察身體一次嗣後可照指定時期繼續復診

十六 本規則自訂定公佈日實行

產院概況

本院成立於十八年十一月十五日。就校之東院闢爲掛號室，診室。第二院則有病房三，產房二，隔離室，嬰兒室，滅菌室各一。病房床位最初設十二架。後繼續增加現已有二十二架。來院診查。例須掛號。但不收掛號費。住院生產，每日僅收大洋五角。意在爲社會推展助產服務。實現婦嬰健康之平等保障也。自開辦以來。一年中初診復診，總計一千八百二十人。內孕婦初診復診一千一百三十八人，嬰兒二百八十七，婦科一百七十二人，產後二百二十三，生產者共三百八十四人。內住院生產者二百五十五人，在家收生者一百二十九人。



表

格

(1)

第一助產學校附設產院

門診人數統計表

(自民國十八年十一月至十九年十月止)

診 察 科 別	初 診	復 診	總 計
孕 婦	419	719	1138
產 後		223	223
嬰 兒	153	134	287
婦 科	139	33	172
總 計	711	1109	1820

(2)

第一助產學校附設產院

生產人數統計表

(自民國十八年十一月至十九年十月止)

會否診察 生產地點	曾經產前診察	未經產前診察	總計
在院	196	59	255
在家	96	33	129
總計	292	92	384

(3)

第一助產學校

附設產院

診察室掛號單

姓名(用丈夫姓名)	年 歲	籍 貫	北平住址	職 業(本人)	介紹人或機關
-----------	--------	--------	------	------------	--------

格式第 以

(面背)

診 察 券

(面正)

本院現設於市口中間路七十二號第一
在學校內電話號碼二五八二及二五八三

產科婦科嬰兒科第 號

第一附設 一產院 助產學 產婦嬰兒 學兒診 校診所

姓名 年 歲

診 察 券

復診須帶此券

中華民國 年 月 日

格式部 製

注意
本院定於 年六月移至安瀾口前大街門牌八十四號新校址繼續開學
經產婦嬰兒診察券務特此預告
電話號碼六三

第一助產學校附設產院暨孕婦嬰兒
診察所告白
本院為第一助產學校所附設聘有產科專門醫師及助產士擔任左列
各項事宜貧富不分來所診察概不收費用外接生及住院另有章程
一 妊娠衛生及嬰兒保胃法
二 產前產後一切調查法
三 產前產後一切調查法
四 產前產後一切調查法
五 產前產後一切調查法
六 產前產後一切調查法

掛號時間 及醫師助產士官銜如左
四三二一
產前產後一切調查法
產前產後一切調查法
產前產後一切調查法
產前產後一切調查法
產前產後一切調查法
產前產後一切調查法

醫師	掛號人 吳	上午九點至十一點
醫師	掛號人 吳	下午一點至三點
醫師	掛號人 吳	上午九點至十一點
醫師	掛號人 吳	下午一點至三點
醫師	掛號人 吳	上午九點至十一點
醫師	掛號人 吳	下午一點至三點
醫師	掛號人 吳	上午九點至十一點
醫師	掛號人 吳	下午一點至三點

(5)

第一助產學校附設產院
產婦登記

第一助產學校年刊

姓名 診察號數

住址

年歲 初診日

預產期 受孕次數

臍骨形狀：— 正常 窄小 平扁 漏斗 畸形

健 弱 在院 在家

備考

格式第 號

(面背)

日期		
生產	生理	病理
	在家	在院
	接生者	
產時情形		
	產母	
	嬰兒	

(8)

掛號目錄卡片

姓名	診療室第	號
住址	年齡	
初次診療日期	男	女
附錄		
	格式第	號

孕婦保健表

孕期事項	應注意而遵行的												忽略的危險										
	產前						產後																
	產式	產期中診視	胎期	盆骨測量	初次就診	月經	末次檢驗	延醫	消毒	臨盆	勿探陰道	縫補陰戶		包裹陰戶	嬰兒眼藥	休息	營養	惡露	吮乳	產後檢驗	末次檢驗		
結婚婦女，月經素日正常，一旦停止，即有懷孕之可疑，須即就診斷，是否受孕。	產式有正常與反常，亦須早經醫生診斷，如有反常產式，即須受相當之注意，或矯正，以免臨盆時有不測之患。	產期中須時常就診視，以防不測，至為重要，切勿忽視。自第一至第六個月，須每月就診一次，七八兩月，每兩星期就診一次。	須十分聽從醫生指導，勤密診視，嬰兒與盆骨大小之比例，以難產。	在初次就診時，即當測量盆骨，大小是否通常。盆骨狹窄，以三個月為十八年十月十六日左右。六個月起，行經五日，以後即不復現，自一月十六日，向後推算三個月。	身有無病狀，能否任其繼續懷孕，而不害及孕婦與胎兒。共約二百八十日左右。自末次月經來之日起往後推算三個月。	胎前中須時常就診視，以防不測，至為重要，切勿忽視。自第一至第六個月，須每月就診一次，七八兩月，每兩星期就診一次。	產式有正常與反常，亦須早經醫生診斷，如有反常產式，即須受相當之注意，或矯正，以免臨盆時有不測之患。	產期中須時常就診視，以防不測，至為重要，切勿忽視。自第一至第六個月，須每月就診一次，七八兩月，每兩星期就診一次。	須十分聽從醫生指導，勤密診視，嬰兒與盆骨大小之比例，以難產。	在初次就診時，即當測量盆骨，大小是否通常。盆骨狹窄，以三個月為十八年十月十六日左右。六個月起，行經五日，以後即不復現，自一月十六日，向後推算三個月。	身有無病狀，能否任其繼續懷孕，而不害及孕婦與胎兒。共約二百八十日左右。自末次月經來之日起往後推算三個月。	胎前中須時常就診視，以防不測，至為重要，切勿忽視。自第一至第六個月，須每月就診一次，七八兩月，每兩星期就診一次。	產式有正常與反常，亦須早經醫生診斷，如有反常產式，即須受相當之注意，或矯正，以免臨盆時有不測之患。	產期中須時常就診視，以防不測，至為重要，切勿忽視。自第一至第六個月，須每月就診一次，七八兩月，每兩星期就診一次。	須十分聽從醫生指導，勤密診視，嬰兒與盆骨大小之比例，以難產。	在初次就診時，即當測量盆骨，大小是否通常。盆骨狹窄，以三個月為十八年十月十六日左右。六個月起，行經五日，以後即不復現，自一月十六日，向後推算三個月。	身有無病狀，能否任其繼續懷孕，而不害及孕婦與胎兒。共約二百八十日左右。自末次月經來之日起往後推算三個月。	胎前中須時常就診視，以防不測，至為重要，切勿忽視。自第一至第六個月，須每月就診一次，七八兩月，每兩星期就診一次。	產式有正常與反常，亦須早經醫生診斷，如有反常產式，即須受相當之注意，或矯正，以免臨盆時有不測之患。	產期中須時常就診視，以防不測，至為重要，切勿忽視。自第一至第六個月，須每月就診一次，七八兩月，每兩星期就診一次。	須十分聽從醫生指導，勤密診視，嬰兒與盆骨大小之比例，以難產。	在初次就診時，即當測量盆骨，大小是否通常。盆骨狹窄，以三個月為十八年十月十六日左右。六個月起，行經五日，以後即不復現，自一月十六日，向後推算三個月。	身有無病狀，能否任其繼續懷孕，而不害及孕婦與胎兒。共約二百八十日左右。自末次月經來之日起往後推算三個月。

願書

茲因 生產願請 醫師施行手術

無論母子如有不測均歸天命決無異言恐口

無憑立此字據爲証此致

教育部 第一助產學校附設產院
衛生部

家族 押

中華民國 年 月 日

願書

茲因本身之妻 氏在

貴院住院產生死胎爲謀便利起見不願將該
已死胎兒領出情願委託

貴院代爲辦理一切恐口無憑特立此字爲証
此致

教育部
衛生部
第一助產學校附設產科病院

家族

中華民國 年 月 日立

(1 0)

第一助產學校附設產院

第一助產學校年刊

診療科目	日期
病人姓名	診療室 第 號
方 箋	
R	
格式第 號	醫師 簽名

(11)

第一助產學校附設產院

住 院 証

診察號數	住院號數	日期
姓名		
格式第	號	簽名

第一助產學校年刊

(12)

第一助產學校附設產院

出 院 証

姓名		
診察號數	住院號數	
住院日期	出院日期	
格式第	號	簽名

六二

探詢格式之一 (明信片)

逕啟者查

台端來敝院診察後經驗定在 月 日

左右即可分娩現在逾分娩期限業已多日未見

胎 院生產亦未延往接生內中情形如何是否另請

他人接生敝院無從懸揣事關

台端生育之難易及母嬰一切保養相應函達即希

詳覆如對於母嬰健康上諸種問題相詢敝院無不

竭誠指導此致

教育部第一助產學校附設產院啟
衛生

格式第 號

(面 背)



無法 寄自北平東城燈市口

投遞 中間路南七十一號

退回

原處 電話東局二五八三號

(16)

(面正)

第一助產學校年刊

探詢格式之三 (明信片)

產後母嬰狀況表

診查券號數	丈夫姓名	通訊處	產母近況：	身體：強健 衰弱 腰痛 帶症 腿痛 他種疾病	飲食：良好 尚好 不佳	睡眠：安適 不安 充足 不充足	其他：	嬰兒近況：	身體：強健 衰弱 發育 不發育 他種疾病	喂哺：人乳 牛乳 他種代乳品 按時 不按時	睡眠：安適 不安 充足 不充足	其他：	附錄	復信日期	(明說) 每條狀況要點請按自己情形圈定凡要點所未載明者可註入(其他)項內此外再有別種情形即可註入(附錄)項內
-------	------	-----	-------	---------------------------	-------------	-----------------	-----	-------	----------------------	-----------------------	-----------------	-----	----	------	--

格式第

號

(面背)

北平	東城燈市口七十一號	第一助產學校	產院 台收
----	-----------	--------	-------

(18)

(面 正)

逕啟者查本院定章孕婦於孕期例須按時復查以保安全茲因 月 日為

台端復查之期未見蒞臨相應通知請即日 來院診察並望嗣後按照左列「應來診察次數表」隨時到院復查為盼此致

第一助產學校附設產院啟

診察時間
星期一至五 上午九點至十一點
星期四六 下午一點至三點

應來診察次數表

(一) 孕期
前六個月 每月一次
第七八兩個月 每十四天一次
第九個月 每七天一次

(二) 產後
一個半月 診察一次
半年 診察一次
一週年 診察一次

格式紙

號

探函格式之四 (明信片)

第一助產學校年刊

(面 背)

無法
投遞
退回
原處

寄自北平東城燈市口
中間路南七十一號
電話東局二五八三號

六九

第一助產學校 產後拜訪

第一助產學校年刊

		診查號數		
姓名		拜訪日期		
住址		出生日期		
離平住址				
母之近況				
兒之近況		性別		
喂養	人乳	牛乳	其他	
母亡故日期				
原因				
兒亡故日期				
原因				
附錄				

拜訪者

七〇

第一助產學校

附設產院 門診第

號

助產第 次 助產歷程總結表 住院第

號

入院或初次出診日期 _____ 出院或助產完結日期 _____ 生產日期 _____
 姓名 _____ 年齡 _____ 未婚 已婚 寡居 生產次數 _____
 籍貫 _____ 住址 _____ 職業：夫 _____ 婦 _____

入院時情狀：一產前診察：有 無 循序 非循序 臨產 未臨產
 院外查驗：有 無 查驗者 _____ 查驗地點 _____

健康情形：孕婦 _____ 胎兒 _____
 孕期： _____ 足期 早期
 診斷 _____

手術 _____

刺傷：已復元 未復元 分娩期間發熱：有 無

出院時情形
 嬰兒：極佳 尚好 不佳 種痘 死亡 死產 出生體重 _____ 出院時體重 _____
 產母：良好 見愈 未見愈 曾治療 未治療 死亡
 乳腺：良好 不好 已產 未產

復查日期

月份	六	星	期	六	個	月	一 年																	
產母	強	弱	強	弱	強	弱	強	弱	強	弱	強	弱	強	弱	強	弱								
月份	六	星	期	第三	月	第四	月	第五	月	第六	月	第七	月	第八	月	第九	月	第十	月	第十一	月	第十二	月	
嬰兒	強	弱	強	弱	強	弱	強	弱	強	弱	強	弱	強	弱	強	弱	強	弱	強	弱	強	弱	強	弱

醫師簽名

(22)

(面正)

第一助產學校附設產院

北平燈市口七十一號

孕產婦記錄

第一助產學校年刊

姓名	年歲	住址	號數
日期	身高	體重	血驗效
受孕次數			
記病歷者			
家產病歷			
自身病歷			
丈夫	年歲	健康	花柳
月經病歷	初次	經期	
	末次月經	預產期	
出閣後病歷			
此次受孕	頭疼	冰癱	嘔吐
察驗者	喉疾	甲狀腺	血壓
尿性分析			
乳型	大小	形式	乳汁
肺經			
心經			
腹部	大小	形式	子宮頂之高低
受孕之時期			
胎先露		胎方位	
胎頭是否入體		胎心次數及方位	
體測法	臍前上角	體態	粗隆
前後經內測		髖凹	恥骨弓
坐骨結節			
雙手內外察法	外陰具	痞顛	子孫
白帶		痞附物	
產生	家	產院	
接生費			
雜錄			

七三

(24)

(正面)

第一助產學校附設產院
產時記錄

第一助產學校年刊

姓名	年歲	住址	號數
察驗者	陰道	肛門	接產者
胎先露	胎方位	胎頭	胎心
產疹發時日	疹之輕重		
胎胞膜破時日	自破	手術破	早破
作產之時間	初程	次程	三程
	自產時日	手術產時日	
會陰破裂：一	輕，重，最重，	修補術：一	
胎盤產出時：一	自產，迫產，希氏法產，	手術取產：一	
失血之多少			
雜記			
嬰兒	性別	小產	早產
	身長	重量	眼睛
	腹部		
	胸部		
	四肢		
	頭部		
	畸形		
雜記			

七六

(24)

(背面)

產後十天察驗

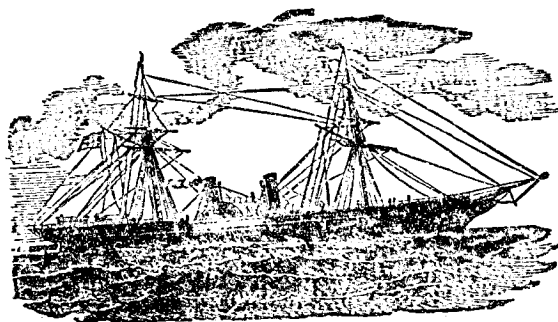
產母	形色	體重	日期
	外陰具	指頭	
	乳腺		
	子宮		
	指附物		
嬰兒	重量	乳養法	眼睛
皮膚	肚臍		生殖器
雜錄			

產後四十日察驗

	形色	日期			
體重					
乳腺					
盆經	外陰具				
	頭指				
	子宮				
	指附物				
嬰兒：	重量	營養	皮膚	肚臍	生殖器
附錄					

第一助產學校年刊

七七



第一助產學校附設產科病院

(25)

姓名 _____ 入院 _____ 病室 _____ 第 _____ 號

第一助產學校年刊

七九八〇

溫度	早八點	午四點	早八點	午四點	早八點	午四點	早八點	午四點	早八點	午四點	早八點	午四點	早八點	午四點	早八點	午四點	早八點	午四點	早八點	午四點	早八點	午四點	P	
	早八點	午四點	早八點	午四點	早八點	午四點	早八點	午四點	早八點	午四點	早八點	午四點	早八點	午四點	早八點	午四點	早八點	午四點	早八點	午四點	早八點	午四點		
42																							180	
41																								160
40																								140
39																								120
38																								100
37																								80
36																								60
35																								40
34																								20
呼吸																								
大便																								
子宮縮力																								
胎動顏色及多寡																								
飲料																								
小便																								
產期																								

(28)

第一助產學校

產室及嬰兒室

號數

嬰兒體重量表

姓名

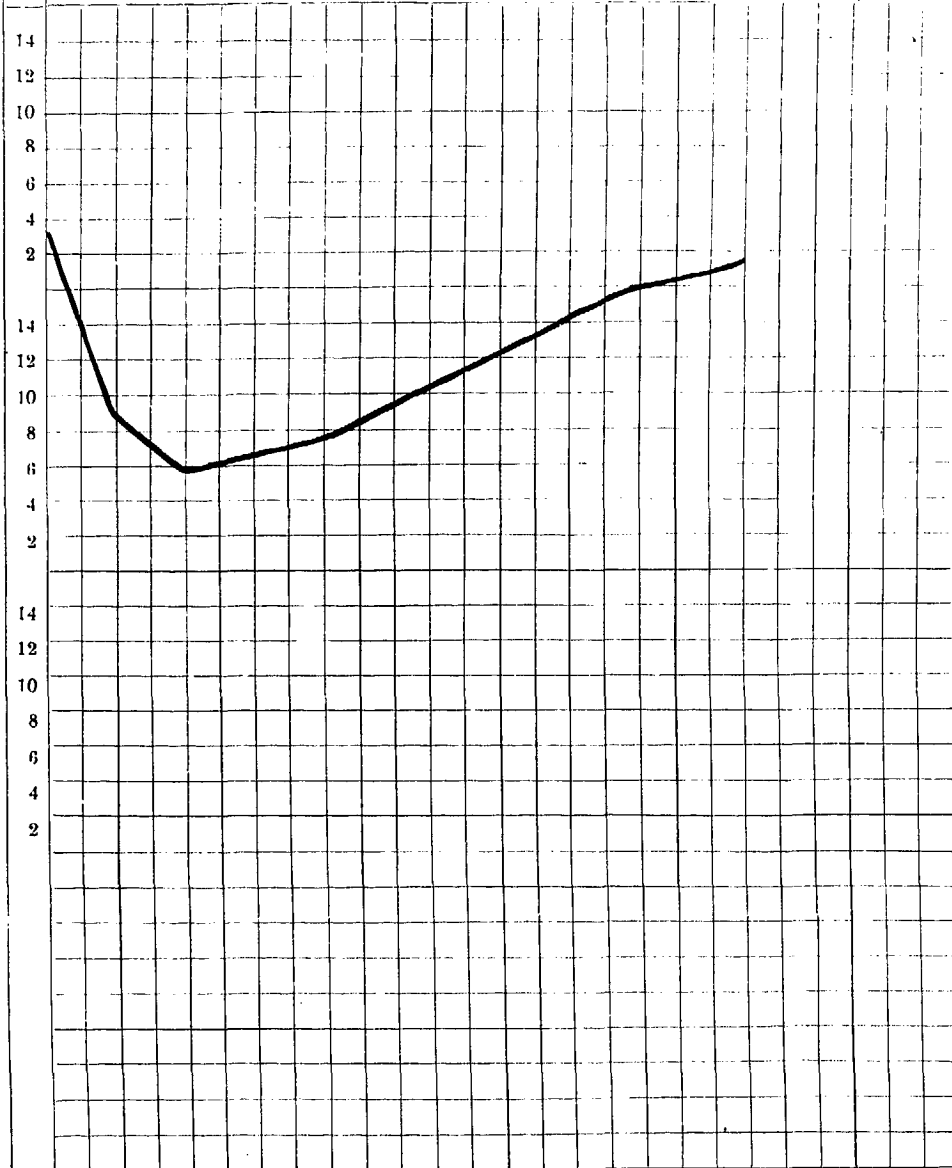
年齡(按日計)

磅 兩

1 2 3 4 5 6 7 8 9 10 11 12

3672
3515
3459
3402
3345
3289
3232
3175
3119
3062
3005
2948
2892
2835
2778
2722

14
12
10
8
6
4
2
7
14
12
10
8
6
4
2
6
14
12
10
8
6
4
2
5



甲

初生男女孩

第一助產學校年刊

八三

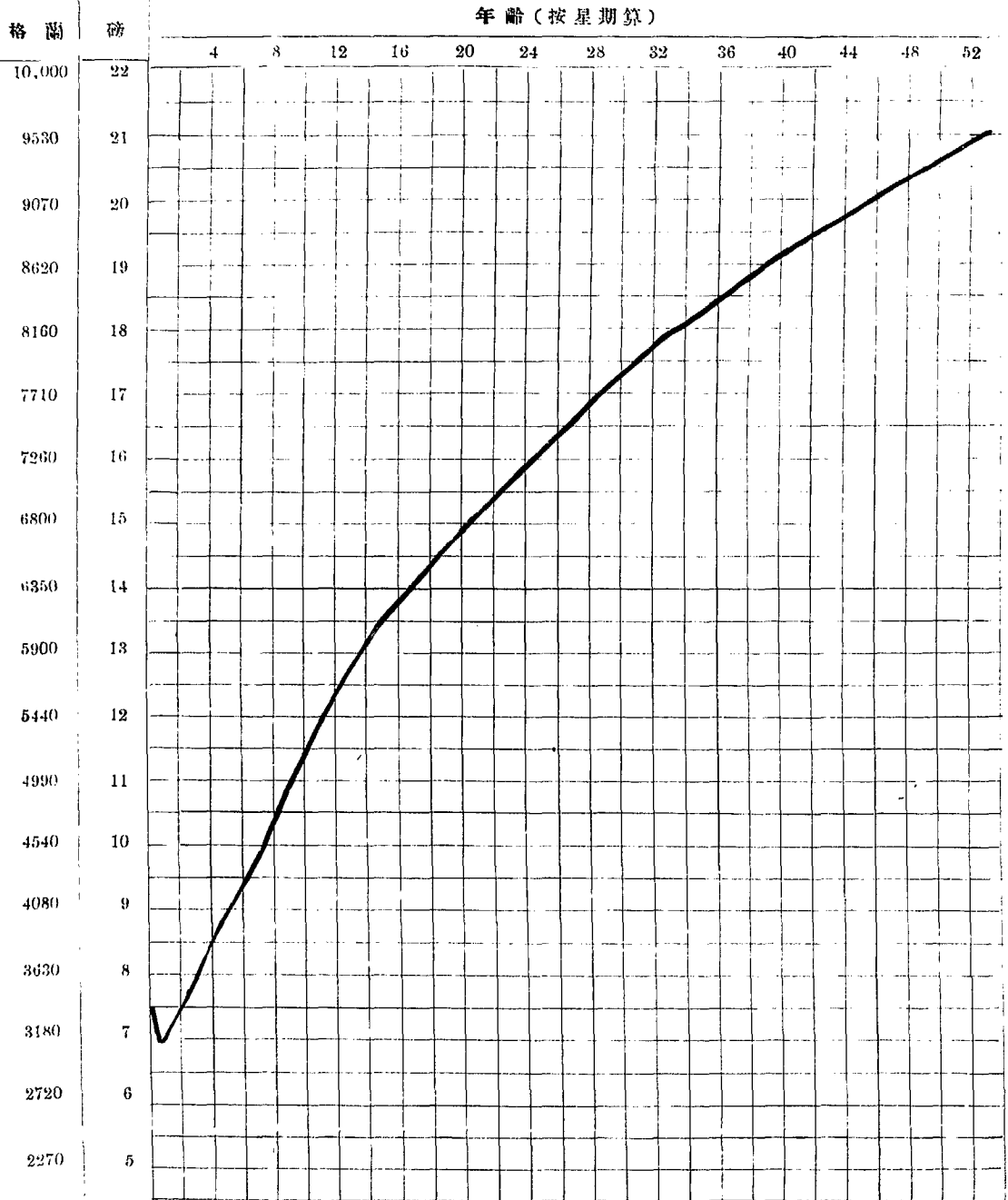
第一助產學校

姓名

診察室

號數

嬰兒體重量表



乙
第一助產學校年刊

一歲以下男女孩

(30)

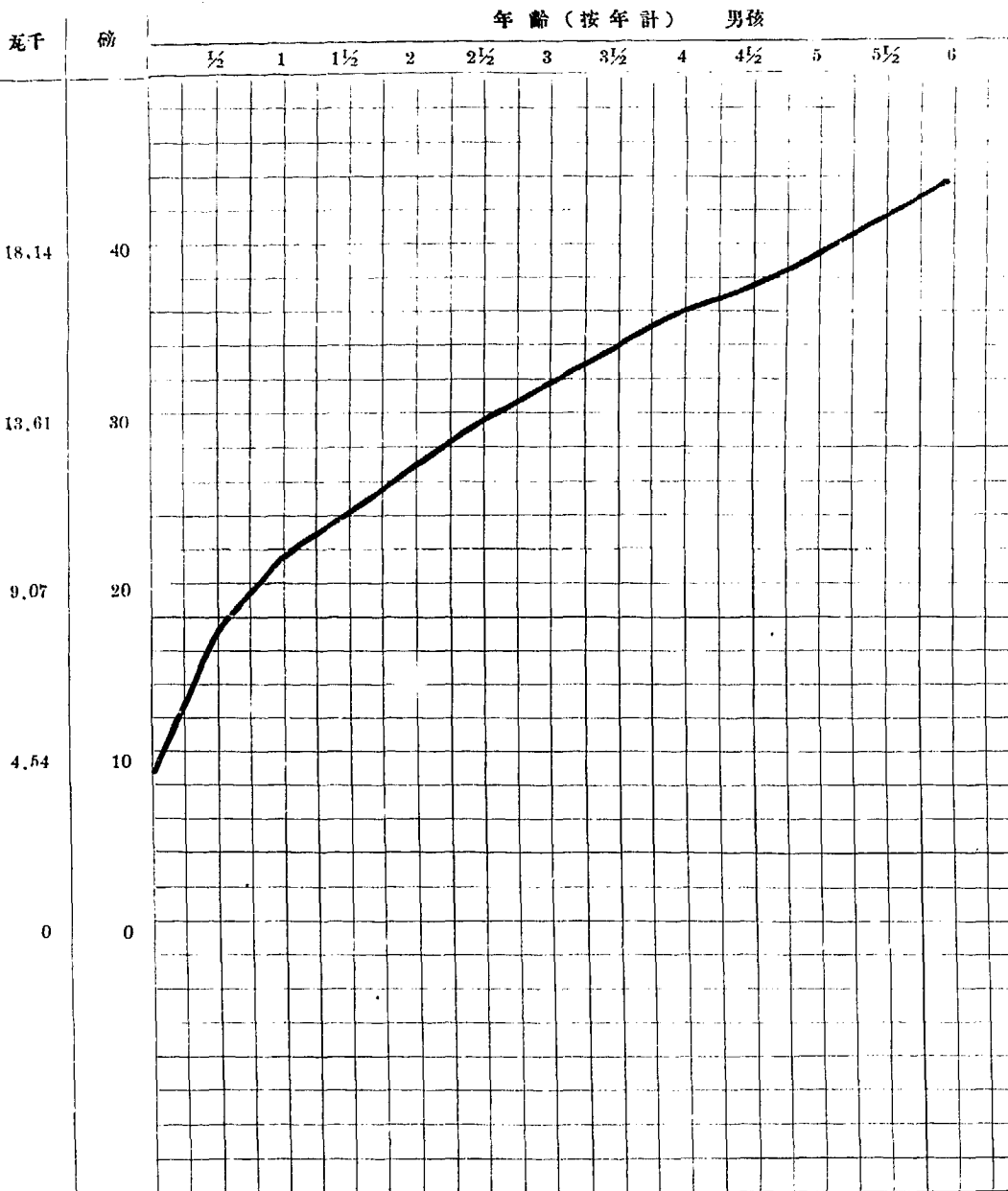
第一助產學校

診察室

號數

幼童體重量表「男」

姓名



第一助產學校年刊

丙 六歲以下男孩

八五

(31)

第一助產學校

診察室

號數

姓名

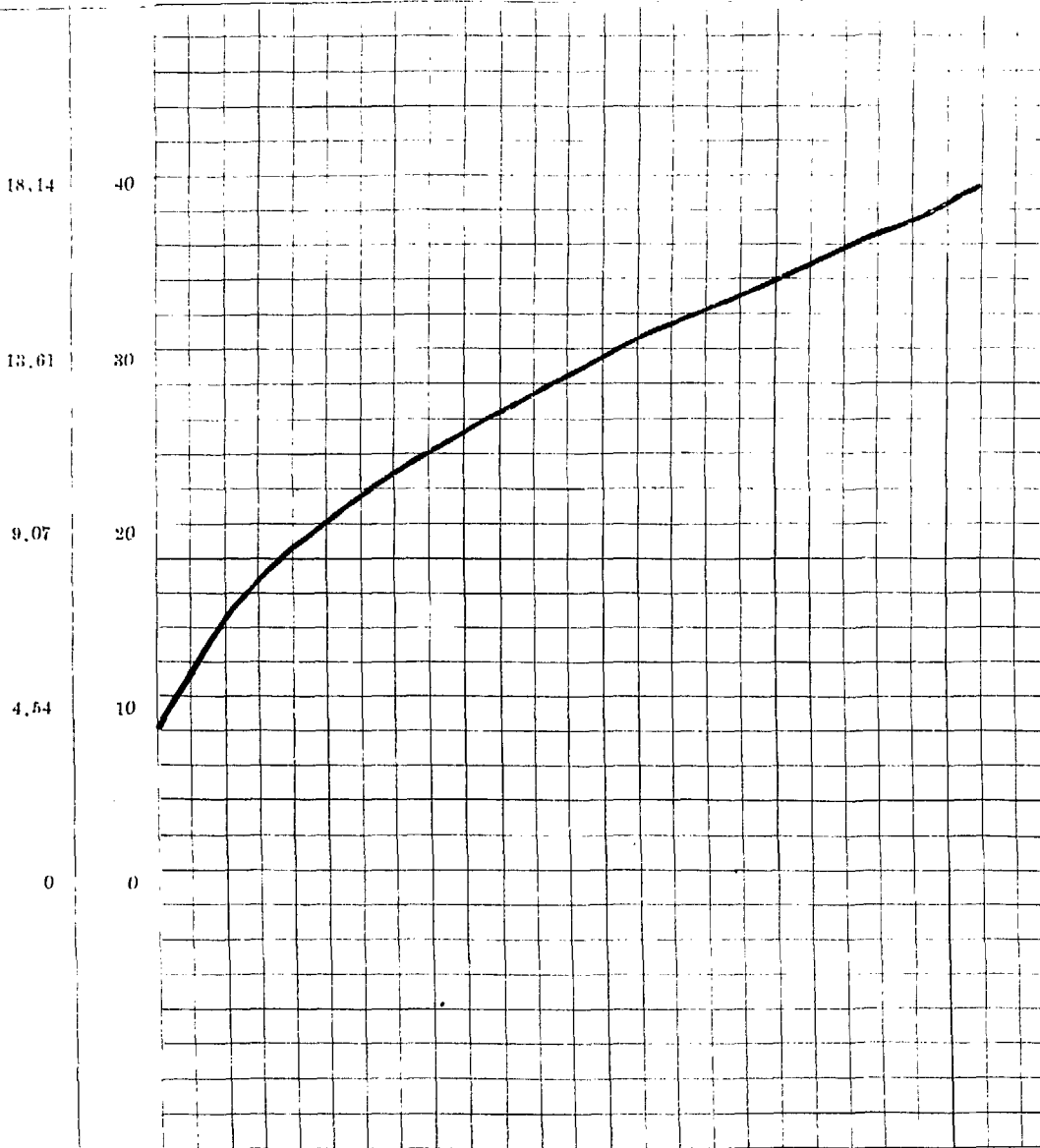
幼童體重量表「女」

年齡（按年計） 女孩

磅

千

$\frac{1}{2}$ 1 $1\frac{1}{2}$ 2 $2\frac{1}{2}$ 3 $3\frac{1}{2}$ 4 $4\frac{1}{2}$ 5 $5\frac{1}{2}$ 6



第一助產學校年刊

丁

六歲以下女孩

八六

職
教
員
錄

教職員通訊錄

姓名	別號	通	訊	處	出	身
楊崇瑞	雪豐	北平崇內蘇州胡同內八寶胡同甲二號			華北協和女子醫科大學畢業	
姜文熙	體仁	東四八大胡同			北洋醫學堂畢業	
方擎	石珊	首善醫院			日本千葉醫科大學畢業	
李廷安		第一衛生區事務所			北平協和醫學院畢業	
李宣果		全上			德國福耶府大學醫學畢業	
左吉	迪如	全上			南滿醫科大學畢業	
毛熒均		全上			華西大學醫科畢業	
朱碧輝		全上			協和醫學院護士學校畢業	
王意貞		協和醫院			協和醫學院護士學校飲食科專修	
周勵秋		全上			燕京大學社會學系畢業	
賈魁		全上			北平協和醫學院畢業	
楊葆俊		本校			華北協和女子醫科大學畢業	

第一助產學校年刊

曾憲章 全上

常樹新 全上

林斯馨 全上

崇文玉 全上

宋友竹 北平史家胡同

任文瑛 本校

程明德 進之 北平石板房二條胡同

鄒烈光 第一衛生區事務所

趙迺嫻 全上

齊長琳 松岩 北平甘雨胡同

蘇錫恂 午溪 北平西單橫二條

協和醫學院護士學校英國國立助產學校畢業

華北協和女子醫科大學畢業

協和醫學院護士學校畢業

婦嬰醫院護士學校畢業

道濟婦嬰醫院護士學校畢業

南京滙文中學畢業

法學士

國立北平大學醫學院畢業

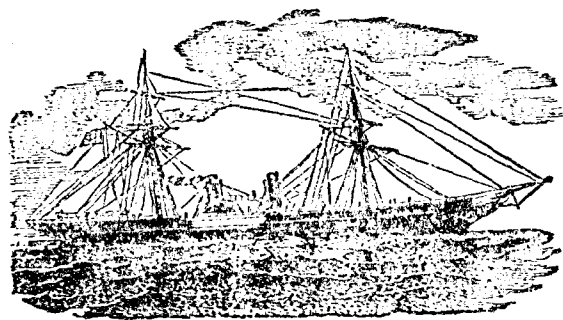
協和醫院護士學校畢業

燕京大學預科畢業

北平私立財政商業專門學校畢業

離校教職員姓名錄

姓名	別號	通	訊	處
李士偉		現在美國		協和醫學院畢業
武郭玉璽		南京衛生局		華北協和女子醫科大學畢業
王書生	傑夫	北平馬大人胡同財商專校		燕京大學畢業
張維	楚琦	現在美國		湖南湘雅醫科大學畢業
許錫璋		廣東廣州		江蘇省立醫學校護士畢業
李萬之		協和醫院		美國普渡大學飲食科專修
朱質樸		第一衛生區事務所		婦嬰醫院護士學校畢業
張輔臣		協和醫院		同仁醫院牙科專修
章斐成		奉派赴英研究產科學		協和醫學院護士學校畢業
劉效曾		全上		同上
史洪耀		全上		同上



同
學
錄

第二年級學生通訊錄

姓名	籍貫	通訊處
吳瑞	安徽合肥	河北蘆台天齊廟前
段廉眞	山東臨清	山東臨清華美醫院
王文珊	山東煙台	山東煙台毓皇頂豫廬
李寶環	廣東中山	廣東中山縣小杭基美坊李三和堂
張惠婉	河北清苑	河北清苑縣張登鎮轉北鄧村
馮美瑞	山西汾陽	山西汾陽二府街醫院
索寶玲	山東德縣	山東德縣南關教堂
張淑惠	河北大興	北平崇內甘雨胡同三十四號

第一年級學生通訊錄

姓名	籍貫	通訊處
周榮先	山東德縣	山東德州大營街四十號
楊詠霓	四川富順	北平西四碑塔胡同二十號

文質彰 湖北夏口 燕京大學圖書館轉

左鳳蘭 江蘇上海 河南鄭州三德里老十一號

左順貞 安徽桐城 天津南開源德里六號

師文華 河北大興 北平東城大鷄鳴市十四號

种實君 河北深縣 北平西城新街口北大半截胡同十五號

崔潤生 河北清苑 保定西關外薛家莊後街牌樓南

潘德華 河北鹽山 北平關才胡同西口四十一號

鄒儀貞 湖南岳州黃沙灣

翟仁淵 河北安次 北平東四東萬歷橋對過義興長號

彭貴英 福建長汀 廈門汀州城外友南別墅

張孝璉 湖南長沙 北平南池子南灣子二號

陳文嬌 河北通縣 河南鄭州平漢車站二號官房

第二班附設助產士訓練班通訊錄

姓名 籍貫 通訊處

劉書和 河北大興 北平馬大人胡同財商專校景子儒轉

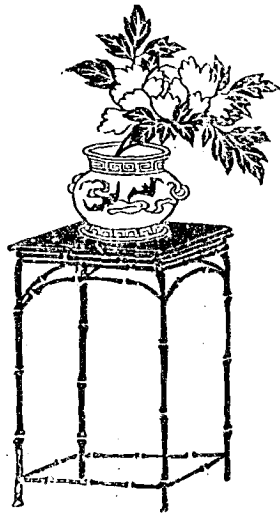
第一班附設助產士訓練班畢業生通訊錄

姓 名	籍 貫	通 訊 處	現 任 職 務
韓瑞雲	山東泰安	山東泰安東關	
陳靜嫻	江蘇淮陰	北平西四北後毛家灣三號	
朱潤瑜	河北宛平	北平西內北溝沿六十七號	
方揚若	湖南岳陽	北平宣內石燈巷二號	
郭慧文	全 上	全上	
周振華	河北宛平	北平西單石虎胡同果匣胡同五號	
鮑景文	河北北平	北平東單福建司營一號	本 校 助 產 士
楊婉貞	安徽懷寧	北平府前街文昌閣一號	同
王淑義	河北永清	河北永清縣新民莊安仁堂	同
許淑芳	廣東清遠	北平西城大柵葉胡同三十四號	公安局第一衛生區事務所助產士
許秀芳	浙江紹興	北平崇外清化寺街七號	同
孫容智	河北通縣	河北通縣新城南倉十三號	公安局保嬰事務所助產士

麥洪如
楊淑蓮

廣東清遠
安徽懷寧

北平前門觀音寺街天利興
北平府前街文昌閣一號



公安局保嬰事務所助產士



北平市安局保嬰事務所職員攝影
本校與平地方衛生機關合作紀念

附

載

論助產教育

在討論助產教育以前。吾人應先了解「助產」二字之意義。助者益也。輔佐也。產者生兒也。助產者即輔佐孕婦生兒也。初生嬰兒之健康。可影響及其前途之事業與壽命。孕期之衛生及出生時之措置合宜與否。皆有關於產婦及嬰兒之生命與健康。換言之。嬰兒孕婦之生命與健康。均能受懷孕及產兒時反常作用之影響。故助產云者。乃設法使孕婦避免此項反常作用。而安全輔佐產婦生育之謂也。

我國爲世界文化發達最早之國家。但雖有悠久之文化歷史。而目下所處之地位。仍爲世界各國所不齒。仍不免受「東亞病夫」之譏辱。此無他。乃國人不注重衛生。人民健康程度衰落有以致之也。

惟衛生事業。經緒萬端。欲求速效。當先從婦嬰衛生着手。我國孕婦之死亡率。均爲世界各文明國家之冠。考其主要原因。在我國人民不注意助產事業。接生之事付托於一輩毫無學識而愚穢不堪之接生婆手中。故欲減少婦嬰之死亡率。必先提倡助產事業。而欲助產事業之發展。必先振興助產教育。以期訓練充分而適當之助產人員。以應推廣助產事業之需要。助產之意義既如上述。故助產教育之目的。在造就一班能負助產責任之人員。換言之。助產

教育之範圍。當分爲妊娠分娩及產後三大部分。助產士畢業時之程度。亦當以有妊娠分娩及產後三時期中保健之學術與經驗爲標準。僅能負分娩時一部分之輔佐責任者。不得謂合格之助產士。僅教授分娩時輔佐之學識及經驗者。不得謂之完備之助產教育也。

助產士之責任甚大。產母及嬰兒生命之安危均繫焉。故其對於助產之學識。應充實而有經驗。遇有難產而不能即刻請得醫師時。當能負責暫時救急。不致錯失以誤大事爲得也。

至於助產士對於產婦與嬰兒所應盡之職。約有四種。茲分別述之如左。

(一)我國妊婦對於產育衛生及常識。鮮有能澈底明瞭者。故對於產前就醫檢查一事。多不注意。以致臨期而發生種種反常現象。如驚產。骨盆窄狹等事。後悔已不及。徒死非命。誠可嘆也。故爲助產士者。當勸導孕婦於產前早日按時就醫檢查。

(二)臨產期間之一切助產手續。應十分注意滅菌手術。並盡力設法消毒。產婦所有之痛苦。庶免產褥熱及嬰兒破傷風之發現。

(三)在產後期間。對於產婦之休息營養。嬰兒之飲食健康。均應有相當之注意與勸導。

(四)灌輸產婦兒童衛生常識。使對於家庭兒童之健康有相當之注意。

此外助產士尤當具有爲社會服務之精神。將所求得之學識與經驗。乘諸服務之熱忱。供獻社會。以利益人羣。庶乎可不背助產教育之旨矣。

地方合作事業

助產教育。雖須中央提倡。而欲求其效用之普遍則不能不與地方機關合作。以期促進婦嬰衛生事業之發達。故中央於設立本校之初。即注意及此。曾令平市地方醫事衛生機關予以充分之合作。本校成立以來。一面力謀校務之發展。一面則與平市各公私醫療機關合作。北平公安局保嬰事務所於十九年四月成立。一切計劃均由公安局邀請本校協商籌設。並派員協助各項保嬰事業。茲將其沿革及計劃如左。

附保嬰事業之沿革與平市保嬰事務所之產生及其計畫

保嬰事業之進展，在歐美各國均有其歷史的悠久歲月，若具體論列，非茲篇所能及焉，然約而言之，吾人於進行保嬰事業之目的，可斷言曰「其目的在增進嬰兒之健康，減免其死亡率耳。」

英法兩國注意嬰兒健康減少死亡較其他國家為早，十七十八世紀之間，對於增進嬰兒之健康，尤肆力研討，於是英國有嬰兒家庭拜訪之創舉，法有保丁氏 *Boudin* 主張母乳之獎勵，並曾於產科醫院樹立保嬰事業之研究一名稱，(consultation des nourisseries) 此外如人工喂養機關 (*Fontes de Lait*) 牛乳廠等，亦接踵而產生。

至若比利時對於保嬰事業，則另具隻眼，其方法與他國迥異，嘗有格言曰，「主宰天下之權威者莫過於尋常推動嬰兒搖籃之手也，」「頹壞國治者，無過於母教之不修，」觀此足徵比國當時注重母職之一斑，於是母職訓練講習所等如雨後春筍，相繼而起，保嬰事業之推進，溯自西歷一九〇六年以後，蔓延於歐洲各地，英並於一九〇七年將生產報告定為法律明文，同時保嬰事業研究所，到處林立，保嬰事業之急進，在近十數年來，咸認為與國家盛衰有至密切之關係即以東亞日本叢爾島國，對於保嬰事業研究不遺餘力此其民族健強，國勢輝煌之所由來也。

中國人口號稱四萬萬，而迄無精確統計，每年死亡多寡，民族衰弱之趨勢，亦無明晰之標準，就平市衛生事務所前二三年之報告，單以產婦及嬰兒死亡率而論，已佔中國死亡率二分之一，換言之，即每死兩人，其中必有一嬰兒或一產嬰，以全國人口比例，其數可驚，而滅種之禍不待美物質文明侵迫，而此不講衛生受疾病之淘汰，恐亦自能亡其國也。

年來知識界深知民族強弱，關乎國脈，而醫學專家，殫心竭慮以謀補救之策，對於保嬰事業，勢在必辦洎民十四平市辦理公共衛生事業時，本擬同時並舉，嗣以此項人才缺乏設備不完，而又無系統之組織，迄未誕生焉，

十八年五月平市衛生局成立，呈准市府於該局第三科特設保嬰一股，專辦平市保嬰事業

而以楊醫師崇瑞持其間，方擬籌畫進行，繼以衛生局長易人，旋因局章改組，一切計畫，隨之中輟，迨本年四月衛生局裁併公安局，復由公安局派楊醫師任接生婆講習所名譽所長兼辦保嬰事業，於是開始籌辦左列六項事業

一，接生婆及助產士之監察

舊式接生婆，在國內潛滋暗長，爲日已久，此輩多爲愚蠢之婦，不學無術，產母及嬰兒枉死於此輩手中者罄竹難書，致使中國婦嬰死亡率，遠過其他文明國家之上，前衛生局有鑒及此，乃組產科籌備委員會設立接生婆講習所，經兩年之時間訓練北平全市接生婆約二百餘人，其及格者，發給開業執照然恐其日久玩忽貽誤人命；爲保障全市婦嬰安全起見，對接生婆及助產士執行業務時，嚴行監察，設法取締，此外力謀受訓練之接生婆增加其常識原因另設接生婆妍究會，以資研究，至於助產士雖比較；受有相當之學識而公私立助產學校，在中國初創時期，教材實習等，均不免欠缺即以平市而論助產士多因執業爲難；而轉入其他職業者。亦有無機求得補習或深造之地故於接生婆研究會之外，復設助產士研究會使人材有所建樹，職業得以進展，保嬰事業之一也，

二，孕婦嬰兒之檢查

查平市孕婦，每年約有二萬餘，曾經相當檢查，得有一種衛生常識之勸告者，不足百分之七八，一般孕婦，多賴舊式接生婆「認門」一次，於意已足，此種舊式接生婆，固不知生理自然胚胎之狀況及衛生爲何物，於是孕婦踈於生理產生情形往往無形變成病症，推厥原因，不外地方無相當之設備，婦女知識既多固陋，兼感經濟之艱窘，每不敢請教助產士或醫師至於出生嬰兒，健康與否，平市人士素不注意，偷自小體弱，缺點不爲矯正，則長大成人療治不易，於國於家，均爲不良份子，故孕婦嬰兒之檢查，其利害昭然若揭，平市此項檢查設備則有衛生事務所首善醫院中央醫院及第一助產學校之附設產院，現本所與之合作，此保嬰事業之二也，

三、保嬰問題之研究

國人生計日艱，衣食住行每感缺乏，環境不良疫症叢生，母嬰死亡日增，此因經濟關係而牽涉到生命問題，本所對於此項問題，認爲影響民族發展，如何可以在其能力範圍之內，與以種種關係於嬰兒衛生之指導，其有不明瞭養育防病之人，又如何可以灌輸生理常識，僻陋鄉村之溺女，繁華城市之墮胎，此項違反人道與衛生之惡風，宜如何矯正取締，此皆關乎保嬰；而又爲中國目前必須研究解決之問題，至若參合歐美各國醫學家對於嬰兒衛生之理論與方案，以資施行之臂助，則更不待論矣，此保嬰事業

之三也。

四，保嬰事業之宣傳

中國教育幼稚，人民知識薄弱於衛生常識，尤為缺乏，若喚起一般民眾注意保嬰，除另施以普通教育外，莫如對民眾從事宣傳，其效力廣汎而迅速，如醫界名人講演，出版刊物，畫圖標語，映演衛生影片，設立閱書室，創產母嬰兒衛生展覽會等，皆為宣傳保嬰事業最善之工具，亦本所亟擬舉辦者，此保嬰事業之四也。

五，嬰兒生死之統計

統計一門乃近代發展事業之母，有精確統計，而後有全盤計畫作改良進行之指南針，中國凡百事業，多無統計，故雜亂無序，每多失敗，以人口言，至今國內猶無準確之數，所謂嬰兒全國每年出生死亡究有若干，更不待論，北平一市，每年出生嬰兒若干，其因何種疾病死亡者各若干，皆須一一統計而比例之，則嬰兒保障，始有一穩妥之根據，即市民能知每月人口之增減及其原因，於自身亦有莫大之利，故本所對於此項嬰兒生死之統計擬次第施行，此保嬰事業之五也。

六，母職之訓練

我國向例，母為一家之主，闔內事皆賴其操持，然近代社會日益進化，應如何而可適

合「賢母」之條件，此爲一種重要問題，不僅維持家庭教養兒女尤須求合於經濟之維持，衛生之教養，然後母職乃盡，此又非訓練不克奏效，本所有鑒及此，遂先成立母職訓練班，教授一般中年婦女以家庭衛生及養育兒女種種技術，直接保障家族，間接亦所以鞏固國族，此保嬰事業之六也，

以上六項爲保嬰事業之基本工作，現在公安局因謀保嬰事業之發展，將已告結束之接生婆講習所名稱，更爲保嬰事務所一切計畫，正力謀實現也

產婦嬰兒衛生計畫大綱

標準

- 一 五十年之內造成十萬助產士
- 二 對助產士有適當監察與管理
- 三 使國內廣設產母嬰兒保健機關
- 四 研究關於產母嬰兒健康問題

(前五年計畫) (一九二九—一九三四)

屬於調查方面之計畫

- 一 調查現有公私設立機關分類施行註冊（一九三〇）
 - 二 於北平南京杭州廣州漢口籌設國立學校五處（一九三二）
 - 三 每省設省立學校一處（一九三三）
 - 四 第一助產學校應設法力求完備俾可造成合格師資以免出洋就學
 - 甲 國立學校遵照部准章程招收中學畢業女生二年畢業使能勝任省校教員
 - 乙 省立學校招收高小畢業女生六個月畢業使之執行助產業務
 - 丙 國立學校於所在地點必須具備以下三條件
 - 一 助產士註冊
 - 二 生死註冊
 - 三 兒童健康之程序的設備
- 屬於行政方面之計畫
- 五 下列事項其監察職權應由中央選任醫師擔任之
 - 甲 產科教育（國立或私立）
 - 乙 本地衛生機關管理開業助產士
 - 丙 補助事業

一 產科教育

二 本地設立兒童健康事項

屬於研究方面之計畫

六 研究產母嬰兒健康問題

(第一年計畫) (一九二九至一九三〇之計畫)

一 組織中央行政機關執行下列任務

甲 調查現有學校分類施行註冊

乙 第一助產學校應設法力求完備俾能担任高級師範教育

丙 成立國立學校兩處

丁 籌備款項成立省立學校兩處

戊 實行頒布助產各項法令

二 於北平設立國立學校省立學校各一處俾他處依照仿辦

三 設立補習班因私立學校已畢業之助產士缺乏實習機會深願公家設有機關可以入校補習政

府對之應有相當設備

四 設立高級師範教育

甲 各國助產學校悉由中央助產機關管理除遇有難產一切等症得由地方產科醫師協助辦

理外凡屬助產事務概由助產士担任之此法行之中國似頗適當其理由如下

一 助產乃專門業務凡關於助產事項應由助產士担任

二 中國醫師已感缺乏如助產士能担任職務可收分工易事之效

乙 國立學校只任造就省立學校人才每一國立學校至少須有曾受最高教育之助產士三四

人此項人才極爲缺乏必須送赴外國學習但所費甚鉅一時不易辦到故須於第一助產學

校辦理高等教育期與外國教育相等俾畢業學生可以充任國立學校職教員或省立學校

校長現定省立學校程度係屬暫定將來可以提高

五 五年計畫之一部行政列下

甲 按期督察助產教育

乙 國立學校與本地衛生機關必須有相當設備設法合作辦理下列事件

一 助產士註冊

二 生死註冊

三 兒童健康之程序的設備

六 研究產母嬰兒死亡及其原因

助產教育計劃大綱

標準

一 國立助產學校(二年)

(甲) 造成最高教育之助產士

(乙) 爲省立助產士訓練所造成一種合格師資及管理行政之人才

(丙) 設立助產士研究班以備助產人才之深造(只限於第一助產學校辦理)

(丁) 設立高級師範班以備充任二、三年班之教授(只限於第一助產學校辦理)

(戊) 應與地方衛生機關合作以期實現合作標準計畫(只限於第一助產學校)

(己) 國立助產學校至少須担任訓練五個省立助產士訓練所之設立及人才之訓練與監視

二 省立助產士訓練所(六個月)

(甲) 造成普遍鄉村需要之助產士

(乙) 負擔鄉村孕產婦及嬰兒一切衛生事宜

(丙) 應與鄉村所在地之教育及衛生機關設法合作

(丁) 於鄉村所在地訓練及指導舊式接生婆

三 地方訓練班(二個月)

(甲) 改善舊式接生婆之技術

(乙) 利用訓練舊式接生婆爲一般產母衛生之宣傳

按照產母嬰兒衛生計劃最要之目標可分爲四大項

一 五十年之內造成十萬助產士

二 對於助產士及助產教育有適當之監察與管理

三 使國內廣設產母嬰兒健康機關

四 研究關於產母嬰兒健康問題

前五年之計劃(十八年至二十二年)

(子) 調查 調查助產教育

(丑) 訓練 於北平南京杭州廣州漢口籌設國立助產學校五處(二十一年)

(寅) 每省設省立學校一處(二十二年)

(卯) 第一助產學校應設法力求完備俾可造成合格師資以免出洋就學

(辰) 管理 於醫師監察之下管理助產士

(巳) 研究產婦嬰兒健康問題

爲謀以上各項之實現計同時須注意下列各點

一 普及平民教育使其衛生覺悟並求得較佳之環境衛生

二 改善一般不良之環境衛生

三 人才須有嚴格之選擇及訓練

四 須籌有充足經費更不爲政局所影響

求實現上述三項起見須訓練後列五種人才

(一) 醫師

(二) 護士

(三) 公共衛生勸導員

(四) 社會工作員

(五) 助產士

在城市一方引起民衆覺悟母嬰衛生之必要而一方必須有相當之訓練地點然後成效可期就北平一市而言人口約一百萬每天生產嬰兒八十之中其死亡爲二十以死亡率如此之高自應立時辦理後列事業

一 規定劃分爲十一區每區設立免費診療所一處辦理孕婦科各項及婦科各項事宜

二 凡極貧婦女即接生姥姥亦不能延請者可由公家設立機關免費接生其中至少須有二十
五名助產士以備分配

三 設市立產院一處至少須備病床二百張以便孕產婦之用

以上三條爲城市保嬰計劃之一部分

城市產院

甲 由官產中撥出房地以作產院之用

乙 經費

(一) 開辦費一萬五千元(向地方合作機關五處募捐每機關約認捐三千元)

(二) 經常費每年六萬元(由市政府及地方合作機關連同學生及產婦方面收入項下約

佔四分之一)

丙 職員

(一) 行政方面由保嬰事業機關負責

(二) 監督及教授方面由地方合作機關負責

丁 學員

醫師 三十人 每組兩個月組各五人一年共三十人

護士 一百人 每組三個月組各二十五人一年共一百人

助產士 一百人 每組三個月組各二十五人一年共一百人

社會工作員 二十人 每組三個月組各五人一年共二十人

公共衛生勸導員 三十人 每組四個月組各十人一年共三十人

吾人須知倘城市有完備之計劃即可以增進一省及一國保嬰事業之效能換言之國家欲求保

嬰計劃之實施蓋必先由城市試辦而後漸次推廣收事半功倍之效焉

助產士訓練所

職員

甲 教授 由助產學校高級師範班畢業生充任之

乙 專門職員 由訓練所及補習班畢業生充任之

學員 學員須由學生原籍選送訓練之後可以在本地服務規定每三千四百人口中須選送

學生一人並為教授便利起見每班不得過十五人

例如

河北省人口三千萬以出生率三十計算則每年出生人口為九十萬須要助產士九千人此數須在三十年之內造成故先設省立助產士訓練所十處每班十五人每所年可

造成助產士三十人十所合計三百人則三十年之內可以完成九千助產士

經費 學生膳宿費由地方政府供給畢業後由地方政府僱用

所址 由地方政府撥給官房二十至二十五間

例如

產院 房八間 病床十五張

學生宿舍 房七間 床十五張

職員宿舍 兩人佔用三間

課室 二間

第一助產學校年刊

預算

一 開辦費

八百五十元

病床十五張及被褥

一百五十元

所內器具

二百元

產院器具

四百元

其他

一百元

共計八百元

二 經常費

每年三千元

薪餉

主任助產士

五十元

助理助產士

四十元

工役二人

十元

產院及職員伙食以十八人計共九十元

經費

三十元

臨時開支

二十元

共計每月二百五十元

全年三千元

第一助產學校新年聯歡會紀事

本校去冬成立時僅三月內容設備力求完善附設產科病院規模亦極力擴充特於本月十日下午二時舉行新年聯歡大會東請平市各長官參加計到有張市長代表前教育次長吳雷川先生教育廳代表褚保權女士衛生局李局長及各機關中外男女來賓約近百人首由本校校長楊崇瑞致開會詞嗣因各長官有事不能久待者故報告從略繼由吳雷川先生市長代表衛生局長依次演說畢攝影隨行導來賓參觀學校及產院一切設備每處由學生一人招待秩序井然茶點後遂各散會茲將演說詞列左

吳雷川先生演說略記

今日貴校舉行如此盛會予躬逢其盛實爲榮幸貴校發軔于一年前教育衛生兩部合組助產教育委員會予適當該會委員故對於貴校歷史知之甚詳此校爲助產教育委員會附設第一學校予今蒞此會適發生兩個感想第一我國建設少破壞多且社會對於助產一事向無人視爲重

要而今竟有助產學校由是助產二字與教育二字發生關係是誠不可謂不注意體先總理知難行易之訓將來必大爲發展丁茲建設少破壞多之時竟有此舉實可謂之最良一建設法也第二向來辦事最重經濟與人才二者缺一不可今貴校有國家供給並有西國機關補助經濟一方面已無問題至于楊校長用心之精細辦事之毅力一年來有今日之成績實爲特出之人才由是知將來發展不難預卜也

張市長代表演說記略

市長因今日有事不能分身特命予爲之代表今予得蒞貴校觀光殊覺榮幸貴校在平市創立實可謂平市之曙光考助產一門在中國素不注重在北洋政府時代亦絕不意及之現在國民政府首重建設即向不爲人注意之助產一事今亦注意創辦此可爲政府注意建設之一明証此後希望貴校努力爲一般民衆造福使助產成爲科學化推及全國則於民族之進化大有關係貴校既負有此種使命願貴校努力爲之中國幸甚

李衛生局長演說詞記略

先總理民族主義推論一切世界各國人口每年加增中國反形落後此中原因甚多而助產不進步亦一大原因故今日論助產實加增人口之要圖今日我國兒童死亡較多于他國者大概其故

有三一爲生產之手續不良二爲養育之手續不良三爲學校之設備不良我國現在助產教育尙在萌芽舊式產婆尙不能取消以此項人手術之腐敗思想之陳舊產母嬰兒枉死者不知若干此爲生產手續不良之所致幸或不死而一般普通人民對於養育嬰兒之法率無衛生知識于是嬰兒之死于腸胃病及肺炎者往往皆是有某家一嬰兒生方五月大人飼以牛奶爲每次量數過多吃後必致吐嘔予屢勸之不聽至終患腸胃病以死另一家數月之嬰兒在四五月間與之戴帽服極厚之衣致此兒額間汗出不已以後且不敢露風如露風即氣喘終患肺炎而亡此即養育不良之明証至長大成童入學校學校當局不明衛生之道空氣是否清新光線是否充足座位是否適宜概不之顧于是患近視眼者有之患脊骨彎曲者有之是以今日之大學生身體健全者頗爲少數夫人之一生必先有健全體格始有良好學問方能成偉大事業貴校之設立負有健全人民體格之責將來國民健壯國家與民族自然強盛對於貴校有厚望焉

第一助產學校附設助產士訓練班畢業會記事

日期 民國十九年六月二十三日下午五時

地址 本校大禮堂

列席人 職教員

學生

畢業生

助產教育委員會委員馮煥章夫人

楊崇瑞醫師

重要來賓如：公安局王錫符局長

唐悅良夫人

姜文熙科長 衛生科

鄭河先所長 娼妓檢驗所

余濱處長 中央防疫處

李廷安所長 衛生事務所

教育廳代表陳中平等

學生家長

共約一百餘人

主席 曾憲章主任

司儀 徐滌慮先生

奏樂開會全體向黨國旗 總理遺像行禮如儀主席恭讀總理遺囑

開會詞

今日爲中央助產教育委員會設立第一助產學校附設訓練班畢業蒙地方長官及諸位來賓駕臨參加深爲榮幸查訓練班成立之旨因鑒於我國產婦嬰兒之死亡率太高其原因實係舊式收生婆無學無術所致即以本市而論此項收生婆約三百名全市產婦寄託於此等人手其危險自不待言但當時淘汰又非事實所許是以從速造就助產士爲治標要圖以應急需現在該班訓練業經完了開始在社會服務代替舊式產婆職責重大故今日不僅爲畢業生之紀念日亦可謂社會之一新紀念也

教務主任報告

本訓練班因係初次設立一切教材殊費周章故多用兩月光陰自去年十一月六日開學至今日共有八個月時期所學課程分爲二類（一）課本，（二）實習，科目爲十九種

解剖學

生理學

救急術

驗尿學

細菌學

藥物學

第一助產學校年刊

一一七

護病學 國文 產科病理 皮科 育嬰法 黨義

飲食學 衛生學 社會學 婦科 臨床講義

每人課程用三百六十四小時實習用六百八十四小時每人收生十次本校產院局地醫院生產二百餘人

唱歌

醫務主任報告

本校產院自去歲十一月十五日起至本年五月中止來院診察人數計共六百三十二人

初診者 共二百八十二人

復診者 共二百五十人

校外診察分首善衛生事務所兩處計共診察人數自去年十一月至本年五月約三百五十人

住院生產者 共九十三人

院外生產者 共六十七人

學校衛生

自十八年十一月六日開學檢查體格三十一人(內職員及工役十一人學生二十人)均有

缺點截至本年五月止除學生有四人退學外已矯正缺點者十人餘正在矯正中

地方長官致訓詞

王公安局長講演

今日爲貴校訓練班畢業之期敝人參與其間殊覺榮幸所謂訓詞二字實不敢當嘗考我國人口號稱最多但無切實統計外國人口雖不如我國之多但出生多能生存而我國則反是我國事事向落人後差堪自慰者人口尙繁耳今以收生方法不良產下多不能生存俾存亦不健全漸漸民族人種亦落人後後患不堪設想政府有鑒及此爰有助產學校之設誠爲空前創舉在對於國家極可樂觀畢業諸位此後本其所學出爲社會保障中國國家民族實利賴之

楊崇瑞委員訓詞

本校爲助產教育委員會所立現在多數委員皆在南省在北平只本人與馮夫人共任職責考各國對於衛生皆有統一計畫中國亦設衛生專部以謀衛生行政之統一近鑒於生產一事關係民族頗巨乃訂五年計畫大綱首設第一助產學校委員會之職責可分四步（一）辦助產模範學校造就人才（二）籌集款項推廣助產事業（三）訂定助產人才標準（四）私立產助學校立案以促改良助產士必具之條件爲二即學與術是也二者相輔而行不可偏廢按助產計畫在民國二十

年舊式收生婆停止註冊營業爲應急需起見乃設訓練班期以六個月畢業以應急需此後諸生
在社會服務固應以學術二字當先尤要注意於職業道德始能大有發展也

委員馮煥章夫人講演

貴班同學今日畢業最可慶幸者不僅爲學員個人實乃爲社會人羣幸福所繫也嘗考達爾文天
演論勝劣敗強存弱亡實爲至理名言人于世界生生不已爲自然之道然以維持此不已者端賴
助產助產者何意即幫助人生產助產二字驟觀之似爲不必注意之事然細究求其關於民族興
亡至深且巨故助產之方法實爲科學之方法竊考今日舊式收生方法腐敗非常往往致死此等
方法現已不攻自破改按科學方法之助產士在今日爲刻不容緩人才其地位極重要吾人大都
知教育向分三等即家庭教育學校教育社會教育是也而助產教育實係最初教育爲家庭教育
中最重要之一項而世人不察將此項教育諉諸一般不學無術收生婆之手全國產婦有百分之
九十強寄託于此等人手葬身于此等人手誠可痛恨而助產士者實不啻將此等可憐無告之產
母從陷阱救出也但我國一般民衆知識尙未開通爲助產士者須以學術表現于社會使此種事
業廣爲普偏民間不惟助產事業之幸亦國家之幸也

防疫處余處長講演

今日貴班畢業敝人參列其間殊爲榮幸考總理遺囑首重民族而人口之增多及健全端在助產
近據衛生事務所之調查內一區產婦之死亡佔千分之十五嬰兒之死亡佔千分之二百五十至
嬰兒死亡之原因多爲破傷風及其他原因五百分之九十本可以防免由此觀之舊式收生婆雖
有訓練仍多不可靠爲今之計即火速造就人才以供急需望畢業諸同學本斯宗旨努力前進則
我中華民族實利賴之

畢業生致答詞

今日學生等欣逢畢業之期蒙諸位長官訓話深覺感激助產事業在今日之中國誠爲要圖但學
問究屬無限事務演進無窮生等抱定作事不忘讀書之旨向前奮鬥庶不致有負師長教化之盛
意謹代表畢業生全體向母校師長及諸來賓致謝

授給証書

奏樂攝影散會

第一助產學校成立一週年紀念大會紀事

日期 民國十九年十一月六日下午二時

地點 本校大禮堂

來賓 衛生部劉部長海港檢疫處伍處長市政府代表公安局代表各公私醫院院長等百餘人

主席 楊崇瑞

司儀 蘇錫恂

開會 向黨國旗 總理遺像行禮如儀主席恭讀總理遺囑

主席致開會詞並報告成立經過

大意謂本校創始於十八年十月先是經過長時期之商確遂由教育衛生兩部於十八年一月合組助產教育委員會乃於一月第一次會議決議先在北平籌設第一助產學校同時向平市紅十字分會商借餘屋充作校址往返接洽迄無圓滿解決延宕數月已逾秋季招生時期勢不能再緩乃於是年十月在平市燈市口租賃民房先行籌備於十一月六日正式上課斯為本校成立之始韶光荏苒在此一年中本科生共兩班計二十二人訓練班共兩班計十五人產院病床由十架增至二十二架所有設備雖不能盡善盡美然於可能範圍之內極力求全際茲一週用特略述如上

學生吳瑞陳述一年的週顛

去年的今日是我們開學的第一天覺得轉眼的工夫就到了一週紀念光陰過得真是飛一般的

快但是從這一年的經過細細回想起來覺得這一年的時間又很長的所以長的原故是因為在這一
年中有許多可述說的事情並不是白白的過去了

記得方開學時醫院還未成立到了十天後醫院成立了那時到產房病房嬰兒室同前邊的時候診
室裏看看都是冷清清的沒有人好容易有一位產婦來住院同學都覺得非常新鮮下課後罷不得去
看看她現在呢病房中滿了產婦有時連地方都住不下了真是出乎意外的忙

勤務的頭一兩個月時對於產婦嬰兒的料理常常覺得麻煩遇到產婦大發脾氣時不知道怎
樣應付她方好現在習慣了不覺得麻煩也不感覺到應付的困難不覺得工作苦悶反覺得很有興味
比如外邊人家裏接生時可以實地視查許多家庭的光景如同大家庭小家庭新舊家庭中的各
個光景同產婦談話時由各人談話中知道她的環境怎樣同時所以知道今日的婦女所處的地位是
怎樣還有各省各地的人對於生產時種種迷信的舉動看着很有趣味有時到臨產艱難的產婦家中
去幫助大夫便使產婦嬰兒脫離危險母子性命都得安全真是覺得有無上的快樂

從課堂中得到了助產的學識技能並學習了科學的保護衛生健康方法怎樣救急危急疾病
的方法這一年的所得到的覺得像飢渴的得到飯食一般的滿足

這年的迴顧中使我覺得助產的學識不只是我各人所要求得的並且覺得我國的產婦嬰兒實

實在有的確缺少有科學訓練人才的保護

今天是第一週的紀念就覺得有許多值得迴顧的事情述說說將來的第二第三第四週一直到無數週紀念時那時的同学所覺到的所迴顧的一定更有大的成績

這樣第一助產學校前途有莫的希望同時我國一般在黑暗中呼喚的產婦她的生命也得到燦爛的光輝照亮

劉部長演講辭

中國一般演女對於生產向不注意全賴無知產婦收生以致死亡甚多殊不知婦嬰之強弱關乎國家民族極其重要實不容漠視往往有人做慈善事業如施棺木散放棉衣等等似乎近於消極何如辦理積極的事業所謂積極的即是保嬰強種故助產事業在今日中國實有發展及改良之必要也

楊校長對於此種事業又夙具熱心衛生部採納楊校長意見組織一助產教育委員會籌畫全國助產教育遂首創第一助產學校担負助產責任以開風氣之先將來繼續開辦第二第三以至無數助產學校以資造福民衆至於經濟方面中央必能盡力輔助因稍有人心者皆知此種事業必要之圖絕不能使受任何政治影響日昨來參觀覺一切措置殊有成績頗令人滿意將來助產事

業之發展實有賴於楊校長及諸職員與學員也

姜文熙先生演講辭

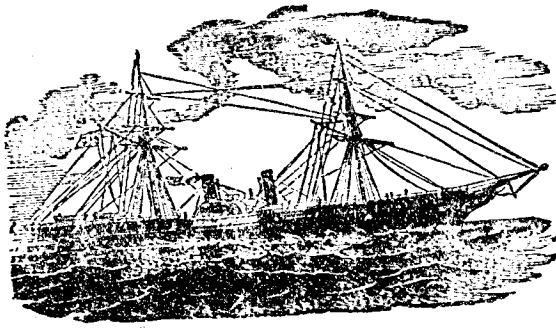
昔有一故事述及愚公移山而表現其不顧艱難努力奮鬥之意義試觀第一助產學校開創之初幾經困苦幸賴楊校長不顧艱鉅與在校各職員合力經營有愚公之毅力集衆志始有今日之成績殊爲不易將來開第二第三週年紀念會時必更有發展可爲預卜茲逢第一週年紀念聊貢獻言以表慶祝也

唱歌

攝影

散會





雜

著

論助產士之使命

二年級學生索寶玲

世界生物所賴以滋生不斷者，即由於種子之繁殖而已。人類爲萬物之靈，其種族傳播既廣，生育手續尤煩，故生產問題，在人類中最佔重要位置。蓋男女接觸，孕育自不可免，女子之身既已懷孕，則飲食睡眠以至一行一動，均應特加注意，而合於衛生之條件，能如此，則胎兒保護得法，即可免却臨產時之種種危險，此雖關於產婦衛生問題，而對於生產實不能不首先討論者也。及至臨產，所有一切手續，關於專門之研究，自非由產科醫士料理不可，故助產事業在醫學上在人生上，均佔有重要之地位，負有重大之責任，從事於此者，安能不兢兢業業，力求豐富之經驗而應人生之需要乎。尤有進者，吾人既知助產事業之重要，則對於普通人士，隨時隨地均當以生產及育嬰等之普通常識灌輸之，使不至於誤入歧途，危及生命，而對於最近流行之不規則的制育方法，及不人道的墮胎行爲等等，更須力加攻擊，不令其流毒於人類，而招亡國滅種之禍，此吾人於討論助產事業問題之餘，不得不附帶論及之者也。

人生應如何對付環境

二年級學生張惠婉

環境是與萬物有密切之關係，無論任何的那一類全善於適應環境，例如寒帶的一種白熊

牠到熱的時候，就變成土色，到冷時就變成與白雪相似，這就是適應環境，以爲避牠之仇人，又便以捕他類的小動物，所以牠如此的變色。

我們按人類說吧！到了夏天穿着極輕而薄之衣服，又用許多消失熱之方法，到了冬天穿着極暖之衣服又生着大洋爐子以敵那極冷之天氣這都是對付環境之手段。

現在之一般青年要改造世界，須要擴大環境作起，但是青年之環境本來是很狹小的從最接近的說起就是家庭現先拿家庭最小之環境擴大起來，從文學教育學自然學等；科學研究去，要知道我們的環境上不但有家庭還有社會國家，及世界，青年要對付環境的要點如下，

A 適應環境以求進步發展：無論家庭社會國家世界牠那環境是於人類皆有關係的，但是我們有許多只能去講到如何適應，適應不行，方談到改造，但是指有生命之物體，對於他環境物體起適宜之反應使生物能與環境中間互相調協，譬如植物能利用熱，水分日光等等以維持他之生活，若境地一變遷往往不能爲相當之適應，人類較植物適應環境之力量更是發達，總而言之人類是利用科學發明，以思維等能力操縱環境，更應當究出他那極巧之前途用力改革力求其發展。

B 改造環境，現在我們居在一個無機能之社會，因人生本來是競爭的，又因自然界環境

之改造，我們對於科學雖努力去研究，但在我們改造環境之前必經過無數障礙，若不設法除去，將來不免又有被他人滅亡之危險，因此必定要前進繼續不斷的向前鼓勵奮鬥不要滯停或退步用智力來發明，求文明更加進步，我們若想如此作去，必須要養成堅決之意志，忍耐優美之習慣，更不要交無益之朋友，不看無益之書籍，有了以上之優點，然後努力向前創造一切。

人類之生活可以說無一日不在和環境奮鬥之改造中經濟之傾軋，性情之孤憤，家庭之多故，身體之善病，種種生活之悲哀，唉！唱起來都是悲哀之聲調，本來人之生命還有幾時？當然無法逆料，然而過去之五分之一亦已屬值得低徊留戀了。過去之創痕痛苦從此以後無法可救，我們現在要堅決了自己之意志立定腳根，振起精神，耐苦忍勞向正大光明之路上去，不要徬徨不要悲觀，高呼着努力是成功之果「環境是可以改造的」。向前努力，向前奮鬥，努力之創造是我青年為國應盡之本分。





公 和 盛 煤 棧

和 平 門 外 東 城 根
 電 話 南 局 三 二 八 七
 六 八

朝 陽 門 外 北 城 根
 電 話 東 局 一 五 七 六

本棧專售上等黑煤

煙煤紅煤大炭零整

批發定期不悞而交

易信實非口是而貨

非請賜顧諸君定購

試之便知真偽

本棧謹啟

大 陸 銀 行

股 本 五 百 萬 元

公 積 金 一 百 八 十 萬 元

營 業
 經 營 商 業 銀 行 一 切 業 務
 兼 營 儲 蓄 信 託 貨 棧 保 管
 等 附 業

總 分 行
 天 津 北 平 濟 南 青 島
 哈 爾 濱 上 海 漢 口
 南 京 無 錫 杭 州

代 理 處
 其 他 各 埠 及 國 外 均 有 代
 理 店 及 特 約 通 關 機 關

每 日 上 午 九 時 起 至 下 午 四 時 止 營 業 時 間

第一助產學校年刊

(第一卷)

中華民國十九年十一月

第一助產學校年刊編輯部出版

(定價每冊一元)

發行處
第一助產學校

代印者

北方印刷所

崇內蘇州胡同內

電話東局三〇二五

廣告價目單

地	位	價	目
A	全	面	二十元
B	二	分	之一十元
C	四	分	之一五元

現在校址——北平燈市口七十一號 電話東局二五八三

新校址——北平交道口南大街八十四號 電話東局二八三三

