

御製律呂正義



卷五
之六

御製律呂正義後編卷之五

祭祀樂五

祈穀



御製律呂正義後

卷五

目錄

--	--	--	--	--	--	--	--	--	--	--	--	--	--	--	--	--	--	--	--	--

祈穀壇祭儀

每歲正月上辛祭

上帝於

祈年殿祈穀。

皇帝親詣行禮前期

皇帝詣齋宮。鹵簿大駕全設。奉輦官進涼步輦。至太和門階下祇候。巳刻太常寺堂官一員奏請皇帝乘禮輿出太和門降輿陞輦。

午門鳴鐘。不作樂。不陪祀王以下各官俱朝服。於午門外跪送。

駕至

壇由西天門入。至甃門外降輦。前引十大臣贊引官對引

官恭導

皇帝入祈年門東門。陞

壇恭視

神位。派出大臣分詣

神庫視籩豆。

神厨視牲畢。十大臣贊引官對引官恭導

皇帝由御路出。至陞輦處陞輦。詣齋宮。從祀各官俱蟒袍補服。分翼排列於

齋宮門外祇迎。

皇帝降輦陞禮輿入齋宮。至日太常寺堂官一員於日

出前七刻奏請

皇帝御禮服出齋宮陞輦。太常寺官二員恭導至鋪棕薦處退。

皇帝降輦。前引十大臣贊引官對引官恭導

皇帝入更衣幄次更祭服。俟安奉

神位畢。太常寺堂官奏請

皇帝行禮。

皇帝出幄次盥手畢。贊引官對引官恭導

皇帝入祈年門東門。陞正面東階。進

祈年殿東闔扇詣拜位前立。鴻臚寺官引王以下公以上

在階上序立。陪祀各官在階下序立。典儀官唱樂

舞生就位。執事官各司其事。司樂官引武舞生執

干戚進。贊引官奏就位。

皇帝陞拜褥上立。典儀官唱燔柴迎

帝神。爐內燔柴。司香官捧香盒就前向上立。唱樂官唱迎

帝神樂奏祈平之章。樂作。贊引官奏陞

壇。司香官進各

神位香爐旁跪。贊引官恭導

皇帝由中階東旁陞

壇詣

上帝位香案前立。奏跪。

皇帝跪。奏上香。

皇帝舉炷香上爐內。又三上瓣香。畢。興。贊引官恭導

皇帝仍由中階東旁降。詣

太祖高皇帝位前。

太宗文皇帝位前。

世祖章皇帝位前。

聖祖仁皇帝位前。

世宗憲皇帝位前。上香。其儀俱與

上帝位前同。贊引官奏旋位。恭導

皇帝旋位立。贊引官奏跪。叩興。

皇帝行三跪九叩頭禮。王以下各官俱隨行禮。興。樂止。典儀官唱

奠玉帛。捧玉帛官捧玉帛。就前向上立。唱樂官唱

奠玉帛樂奏綏平之章。樂作。贊引官奏陞

壇。捧玉帛官進各

神位帛案旁跪。贊引官恭導

皇帝陞

壇詣

上帝帛案前立。奏跪。

皇帝跪。奏奠玉帛。

皇帝受玉帛拱舉。獻於案上正中。興。贊引官恭導

皇帝詣

太祖高皇帝位前。

太宗文皇帝位前。

世祖章皇帝位前。

聖祖仁皇帝位前。

世宗憲皇帝位前。獻帛。其儀俱與

上帝位前同。贊引官奏旋位。恭導

皇帝旋位立。樂止。典儀官唱進俎。贊引官恭導。
皇帝轉立拜位東旁。執湯壺官捧湯壺。依次進各
神位前澆湯。退。贊引官恭導。

皇帝旋位立。唱樂官唱進俎。樂奏萬平之章。樂作。贊引
官奏陞。

壇恭導。

皇帝陞

壇詣。

上帝位香案前立。奏跪。

皇帝跪。奏進俎。

皇帝雙手拱舉。興。贊引官恭導。

皇帝詣

太祖高皇帝位前。

太宗文皇帝位前。

世祖章皇帝位前。

聖祖仁皇帝位前。

世宗憲皇帝位前。進俎。其儀俱與

上帝位前同。贊引官奏旋位。恭導。

皇帝旋位立。樂止。典儀官唱行初獻禮。執爵官捧爵。就
前向上立。唱樂官唱初獻樂。奏寶平之章。樂作。武

舞生奏舞。贊引官奏陞

壇。執爵官進各

神位爵案左旁跪。贊引官恭導

皇帝陞

壇詣

上帝位寶座左旁立。奏跪。

皇帝跪。奏獻爵。

皇帝受爵拱舉。獻於爵墊正中。興。贊引官奏詣讀祝位。

恭導

皇帝詣讀祝位立。讀祝官先就祝案前。一跪三叩頭。捧

祝版跪俟於案左。樂停。舞者皆跪。贊引官奏跪。

皇帝跪。王以下各官俱跪。贊引官贊讀祝。讀祝官讀祝畢。捧祝

版至

上帝位前跪。安於帛匣內。三叩頭退。樂作。贊引官奏叩。興

皇帝行三叩頭禮。王以下各官俱隨行禮。興。贊引官恭導

皇帝詣

太祖高皇帝位前。

太宗文皇帝位前。

世祖章皇帝位前。

聖祖仁皇帝位前。

世宗憲皇帝位前獻爵其儀俱與上帝位前同贊引官奏旋位恭導

皇帝旋位立樂止武舞生退司樂官引文舞生執羽籥進典儀官唱行亞獻禮執爵官捧爵就前向上立唱樂官唱亞獻樂奏穰平之章樂作文舞生奏舞贊引官奏陞

壇執爵官進各

神位爵案左旁跪贊引官恭導

皇帝陞

壇詣

上帝位前

太祖高皇帝位前

太宗文皇帝位前

世祖章皇帝位前

聖祖仁皇帝位前

世宗憲皇帝位前獻爵如初獻儀獻於爵墊左贊引官奏旋位恭導

皇帝旋位立樂止典儀官唱行終獻禮執爵官捧爵就前向上立唱樂官唱終獻樂奏瑞平之章樂作贊引官奏陞

壇執爵官進各

神位爵案右旁跪贊引官恭導

皇帝陞

壇詣

上帝位寶座右旁立奏跪。

皇帝跪奏獻爵。

皇帝受爵拱舉獻於爵墊右與贊引官恭導

皇帝詣

太祖高皇帝位前。

太宗文皇帝位前。

世祖章皇帝位前。

聖祖仁皇帝位前。

世宗憲皇帝位前獻爵其儀俱與

上帝位前同贊引官奏旋位恭導

皇帝旋位立樂止文舞生退太常寺官一員就前唱

賜福胙退光祿寺官二員捧福胙向

上帝位前拱舉捧至

皇帝受福胙拜褥右接福胙侍衛二員進至拜褥左贊

引官奏詣受福胙位恭導

皇帝詣受福胙拜褥上立贊引官奏跪。

皇帝跪捧福胙光祿寺官二員接福胙侍衛二員亦跪
奏飲福酒

皇帝受爵拱舉授左旁侍衛贊引官奏叩興

皇帝受胙拱舉授左旁侍衛贊引官奏叩興

皇帝行三叩頭禮與王以下各官贊引官奏旋位恭導

皇帝旋位立行謝福胙禮贊引官奏跪叩興

皇帝行三跪九叩頭禮王以下各官俱隨行禮興典儀官唱徹饌

唱樂官唱徹饌樂奏渥平之章樂作捧玉官至

上帝位前一跪一叩頭捧蒼璧退樂止典儀官唱送

帝神唱樂官唱送

帝神樂奏滋平之章樂作贊引官奏跪叩興

皇帝行三跪九叩頭禮王以下各官及分獻官俱隨行禮興樂止典儀

官唱捧祝帛香饌恭送燎位捧祝帛香饌官至各

神位前跪捧祝帛官三叩頭捧香饌官不叩各捧起祝在

前次帛次饌次香送往燎爐贊引官恭導

皇帝轉立拜位東旁俟祝帛饌香過畢贊引官恭導

皇帝旋位立典儀官唱望燎唱樂官唱望燎樂奏穀平

之章樂作贊引官奏詣望燎位陪祀王以下各官兩旁排立前

引十大臣贊引官對引官恭導

皇帝由東闔扇出降正面東階出祈年門東門詣望燎

位立。望燎。數帛。官數帛。祝帛焚半。贊引官奏禮畢。恭導。

皇帝由甌門東門出。入更衣幄。次更衣。樂止。十大臣贊引官對引官恭導。

皇帝至乘輦處乘輦。鹵簿大駕前導。和聲署作。

皇帝還宮樂。奏祐平之章。鹵簿大駕並作。王以下公以

於

午門外排班跪迎。

午門鳴鐘。王等俱隨。

駕入。

皇帝還宮。樂止。各退。

樂章

迎神奏祈平之章

帝篤祐民兮求莫匪舒 小民何依兮飲食惟需

莫嘉於穀兮萬事權輿 為民請命兮豈非在予

日用辛兮百辟趨 暉將出兮東風徐

惟予小子兮敬盥顛孚 皇皇龍駕兮穆將愉

奠玉帛奏綏平之章

念茲稼穡兮惟民天 農用八政兮食為先

雨暘時若兮玉燭全 粒我蒸民兮迄用康年

仰三無私兮昭事虔 奉璋承帛兮慄若臨淵

進俎奏萬平之章

鼎烹兮苾芬

嘉薦兮無文

升繭栗兮唯特

羶薌達兮干雲

昭民力兮普存

惟明德兮馨聞

初獻奏寶平之章

初獻兮元酒盈

致純潔兮儲精誠

瑟黃流兮鬯承

酌其中兮外清明

儼對越兮維清

帝心歆假兮綏我思成

亞獻奏穰平之章

犧尊啟兮告虔

清酤既馨兮陳前

禮再獻兮祠筵

光煜爚兮非煙

神悅懌兮僂然

惠我嘉生兮大有年

終獻奏瑞平之章

終獻兮奉明粢

苾芬嘉旨兮清醴既醲

神其衍兮錫祉

禮成於三兮陳詞

願灑餘瀝兮沐羣黎

臣拜手兮青墀

徹饌奏渥平之章

俎豆具陳兮庶品宜

盼蠻昭鑒兮荷帝慈

饌告備兮玉几

登歌洋溢兮廢徹不遲

肅微忱兮告終事

上帝居歆兮錫純禧

送神奏滋平之章

祇奉天威兮弗敢康 小心翼翼兮昭穹蒼

雲垂九天兮露瀼瀼 翠旗羽節兮上翱翔

臣拜下風兮肅徬徨 願沛汪澤兮民多蓋藏

望燎奏穀平之章

叩首兮天閭 混茫一氣兮浩無方

炳蕭束帛兮薦馨香 精誠感格兮降福穰穰

四時順序兮百穀以昌 臣同兆姓兮咸荷恩光

樂譜 黃鐘為宮 倍夷則起調

迎神祈平

簫譜 壘篴排簫同 鼓譜附

帝羽篤宮凡祐商凡民宮工兮商凡求宮工莫商凡匪角合舒徵乙

小宮工民商凡何角合依徵乙兮角合飲宮工食商凡惟宮工需商凡

莫角合嘉徵乙於角合穀徵乙兮角合萬羽上事角合權

宮工輿商凡為角合民宮工請宮工命角合兮商凡豈角合

非徵乙在羽上予角合日宮工用角合辛商凡兮宮工百

商凡辟角合趨商凡噉角合將角合出商凡兮宮工東商凡

風商凡徐宮工惟宮工子商凡小角合子徵乙兮角合敬

兮鈞穆鈞將鈞愉鈞
奠玉帛綏平

簫譜

念羽上 茲宮_上稼商_凡稽宮_上兮商_凡惟角_合民角_合天徵_上
○農角_合用羽_上八徵_上政羽_上兮角_合食宮_上爲宮_上先商_凡
○雨宮_上賜商_凡時宮_上若宮_上兮商_凡玉角_合燭徵_上全角_合
○粒角_合我角_合蒸羽_上民徵_上兮羽_上迄徵_上用羽_上康商_凡年宮_上
○仰宮_上三商_凡無角_合私徵_上兮角_合昭徵_上事羽_上虔
○奉宮_上璋羽_上承角_合帛角_合兮徵_上慄宮_上若商_凡

臨寔淵羽_上
念 笛譜
念羽_凡 茲宮_上稼商_凡稽宮_上兮商_凡惟角_上民角_上天徵_上
○農角_上用羽_凡八徵_上政羽_凡兮角_上食宮_上爲宮_上先商_上
○雨宮_上賜商_上時宮_上若宮_上兮商_上玉角_上燭徵_上全角_上
○粒角_上我角_上蒸羽_上民徵_上兮羽_上迄徵_上用羽_上康商_上年宮_上
○仰宮_上三商_上無角_上私徵_上兮角_上昭徵_上事羽_上虔
○奉宮_上璋羽_上承角_上帛角_上兮徵_上慄宮_上若商_上
臨寔淵羽_上
念 鐘譜

念夷倍茲黃稼太穡黃兮太惟姑民姑天夷○○○○

○農姑用無八夷政無兮姑食黃為黃先太○○○○

○雨黃暘太時黃若黃兮太玉姑燭夷全姑○○○○

○○粒姑我姑蒸無民夷兮無迄夷用無康太年黃

○○○○仰黃三太無姑私夷兮姑昭夷事無虔

姑○○○奉黃璋無承姑帛姑兮夷慄黃若太

臨黃淵夷倍

念 琴譜

念芍茲芍稼芍穡芍兮芍惟荀民荀天荀○○○○

○農荀用莖八荀政莖兮荀食芍為芍先芍○○○○

○雨荀暘荀時荀若荀兮荀玉荀燭荀全荀○○○○

○○粒荀我荀蒸莖民荀兮莖迄荀用莖康荀年荀

○○○○仰荀三荀無荀私荀兮荀昭荀事莖虔

荀○○○奉荀璋荀承荀帛荀兮荀慄荀若荀

臨荀淵荀○○○○

瑟譜

念匏茲匏稼匏穡匏兮匏惟匏民匏天匏○○○○

○農匏用匏八匏政匏兮匏食匏為匏先匏○○○○

○雨匏暘匏時匏若匏兮匏玉匏燭匏全匏○○○○

○○粒匏我匏蒸匏民匏兮匏迄匏用匏康匏年匏

御製律呂正義 後 卷五 新設 六

徵手角兮商青宮墀羽

鐘譜

終倍夷獻黃兮太奉夷明黃棗太

夷嘉無旨姑兮夷清姑醴黃既姑醴太

神黃其太衍姑兮夷錫太祉黃

夷於無三夷兮姑陳黃詞太

餘黃瀝太兮姑沐姑羣無黎夷

夷手姑兮太青黃墀夷倍

琴譜

終芍獻芍兮芍奉芍明芍棗芍

芍嘉苾旨芍兮芍清芍醴芍既芍醴芍

神芍其芍衍芍兮芍錫芍祉芍

芍於苾三芍兮芍陳芍詞芍

餘芍瀝芍兮芍沐芍羣苾黎芍

芍手芍兮芍青芍墀芍

瑟譜

終明獻明兮明奉明明明棗明

明嘉明旨明兮明清明醴明既明醴明

神明其明衍明兮明錫明祉明

明於明三明兮明陳明詞明

願明灑明

禮明成

餘羽洌羽兮羽洌羽沐羽兮羽羣羽兮羽黎羽兮羽臣羽拜羽

徹饌渥平

簫譜

俎羽上豆宮工具商凡陳宮工兮商凡庶徵乙品宮工宜商凡

○羽肸徵乙饗角合昭徵乙鑿羽上兮角合荷徵乙帝商凡慈宮工

○羽饌宮工告羽上備徵乙兮角合玉宮工几商凡

○羽歌商凡洋宮工溢商凡兮角合廢羽上徹角合不商凡遲宮工

○羽肅徵乙微角合忱角合兮徵乙告宮工終徵乙事羽上

○羽上羽上帝徵乙居角合歆角合兮徵乙錫商凡純宮工禧羽上

○羽登

笛譜

俎羽凡豆宮凡具商乙陳宮凡兮商乙庶徵工品宮凡宜商乙

○羽肸徵工饗角上昭徵工鑿羽凡兮角上荷徵工帝商乙慈宮凡

○羽饌宮凡告羽凡備徵工兮角上玉宮凡几商乙

○羽歌商乙洋宮凡溢商乙兮角上廢羽凡徹角上不商乙遲宮凡

○羽肅徵工微角上忱角上兮徵工告宮凡終徵工事羽凡

○羽上羽凡帝徵工居角上歆角上兮徵工錫商乙純宮凡禧羽凡

○羽登

鐘譜

御製律呂正統後

卷五 新穀

鐘譜

祇夷倍奉黃天太威太兮姑弗無敢姑康夷○○○○

○小黃心太翼姑翼姑兮夷昭姑穹姑蒼太○○○○

○雲黃垂太九姑天夷兮姑露夷灑黃灑太○○○○

○翠黃旗無羽姑節夷兮姑上夷翺姑翺太○○○○

○臣黃拜天下夷風姑兮太肅姑傍黃徨太○○○○

○願黃沛無汪夷澤姑兮夷民黃多太蓋黃○○○○

藏夷倍

琴譜

祇芎奉芎天芎威芎兮芎弗甚敢芎康芎○○○○

○小芎心芎翼芎翼芎兮芎昭芎穹芎蒼芎○○○○

○雲芎垂芎九芎天芎兮芎露芎灑芎灑芎○○○○

○翠芎旗芎羽芎節芎兮芎上芎翺芎翺芎○○○○

○臣芎拜芎下芎風芎兮芎肅芎傍芎徨芎○○○○

○願芎沛芎汪芎澤芎兮芎民芎多芎蓋芎○○○○

藏芎

瑟譜

祇芎奉芎天芎威芎兮芎弗芎敢芎康芎○○○○

○小芎心芎翼芎翼芎兮芎昭芎穹芎蒼芎○○○○

○雲芎垂芎九芎天芎兮芎露芎灑芎灑芎○○○○

○御製律呂正義 後 卷五 新穀 元

束匏帛匏兮匏薦匏馨匏香匏○○○○○
 精匏誠
 匏感匏格匏兮匏降匏福匏穰匏穰匏○○○
 四匏時匏順匏序匏兮匏百匏穀匏以匏昌匏○○○
 臣匏同匏兆匏姓匏兮匏咸匏荷匏恩匏光匏○○○
 ○○○○

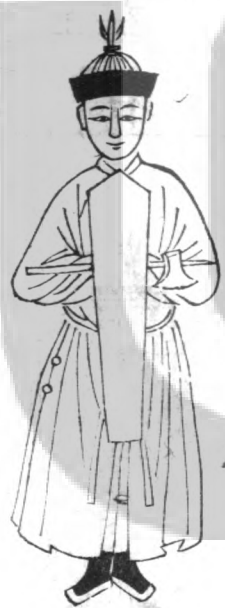
御製律呂正義後編卷之六

祭祀樂六

祈穀舞譜

祈穀壇初獻舞譜

左就
班式



右就
班式



左右班各三十二人各繪其一以例其餘

第一句初獻兮元酒盈

左



正立。于正
舉。戚。衡左
手上。

初

右



正立。于正
舉。戚。衡左
手上。

獻

左



正立。于居
左。戚。居右。

右



正立。于居
左。戚。居右。

左



正立。于居
中。戚。下垂。

兮

右



正立。于居
中。戚。下垂。

左



正立。于戚
偏右。

元

右



正立。于戚
偏左。

左



東向。右足
進前趾向
上。干戚偏
右。

酒

右



西向。左足
進前趾向
上。干戚偏
左。

盈

左



正立。干正
舉。戚衡左
手上。

右



正立。干正
舉。戚衡左
手上。

第二句致純潔兮儲精誠

左



東向。右足
交於左。干
平舉。戚衡
左手上。

純

左



東向。干戚
分舉。

右



西向。左足
交於右。干
平舉。戚衡
左手上。

右



西向。干戚
分舉。

儲 右 左



正面。左足
交於右。干
正舉。戚衡
左手。上。



正面。左足
交於右。干
正舉。戚衡
左手。上。

精 右 左



正立。干居
中。戚居右。



正立。干居
中。戚居右。

潔 右 左



向西身俯。
右足進前
虛立。干戚
偏左。



向東身俯。
左足進前
虛立。干戚
偏右。

兮 右 左



正立。干居
中。戚居左。



正立。干居
中。戚居右。

左

誠

右



西向面微
仰右足少
前于戚偏
左



東向面微
仰左足少
前于戚偏
右

左

瑟

右



正立于居
左戚居右



正立于居
左戚居右

第三句瑟黃流兮壘承

左

黃

右



側身微向
東左足進
前于平舉
上戚衡左手



側身微向
西右足進
前于平舉
上戚衡左手

流

右

左



向東身微
蹲。于平舉
戚斜衡左
手上。

兮

右

左



向東身微
俯。兩足並
于戚偏左。



向西身微
蹲。于平舉
戚斜衡左
手上。



向西身微
俯。兩足並
于戚偏右。

巽

左



正立。于居
左。戚居右
下垂。

承

左



身俯。右足
少前。于居
左。戚下垂
及地。

右



正立。于居
左。戚居右
下垂。

右



身俯。右足
少前。于居
左。戚下垂
及地。

御製律呂正統後

第四句酌其中兮外清明

左



正立。兩手
微拱。于正
舉。戚平衡。

左



身俯向東。
左足進前。
于戚偏右。
作肩負勢。

酌

右



正立。兩手
微拱。于正
舉。戚平衡。

右



身俯向西。
右足進前。
于戚偏左。
作肩負勢。

其

左



向東身俯。
起右足。于
戚偏左。

左



俯首偏右。
右足少前。
左足虛立。
于戚偏左。

中



向西身俯。
起左足。于
戚偏右。

兮

右



俯首偏左。
左足少前。
右足虛立。
于戚偏右。

明 左 右



正面兩足並。兩手微拱。于正舉戚。衡左手。



正面兩足並。兩手微拱。于正舉戚。衡左手。

外 左 右



身蹲偏右。側首于植地。戚衡左手。



身蹲偏左。側首于植地。戚衡左手。

清 左 右



俯首偏右。右足少前。左足虛立。于戚偏左。



俯首偏左。左足少前。右足虛立。于戚偏右。

第五句儼對越兮維清

左



正立。于正。舉。戚衡左。手上。

儼

右



正立。于正。舉。戚衡左。手上。

對

右



西向。兩手。微拱。于平。舉。戚衡左。手上。

左



東向。兩手。微拱。于平。舉。戚衡左。手上。

左



東向。于高。舉。戚下垂。

越

右



西向。于高。舉。戚下垂。

左



正立。于居。中。戚居右。

兮

右



正立。于居。中。戚居右。

左



東向。首微俯。起右足。并平舉。戚斜。衡左手。上。

維

右



西向。首微俯。起左足。并平舉。戚斜。衡左手。上。

左



東向。兩足並。兩手推出。平舉。戚斜。衡左手。上。

清

右



西向。兩足並。兩手推出。平舉。戚斜。衡左手。上。

第六句帝心歆假兮綏我思成

左



俯首。兩足並。平舉。戚斜。衡左手。上。

帝

右



俯首。兩足並。平舉。戚斜。衡左手。上。

左



正面。兩足並。平舉。戚斜。衡左手。上。

心

右



正面。兩足並。平舉。戚斜。衡左手。上。

左



正立。于居左。戚居右。斜衡。

歆

右



正立。于居左。戚居右。斜衡。

左



西向。身俯。兩足並。于戚偏右。

假

右



東向。身俯。兩足並。于戚偏左。

左



俯首。左足虛立。于居左。戚居右。少垂。

兮

右



俯首。左足虛立。于居左。戚居右。少垂。

左



兩手高拱。正立。于正舉。戚平衡。

綏

右



兩手高拱。正立。于正舉。戚平衡。

右 成 左



屈雙足。俯首。于正舉。戚衡左手。上。



屈雙足。俯首。于正舉。戚衡左手。上。

右 我 左



正面。屈左足。于正舉。戚衡左手。上。



正面。屈左足。于正舉。戚衡左手。上。

右 思 左



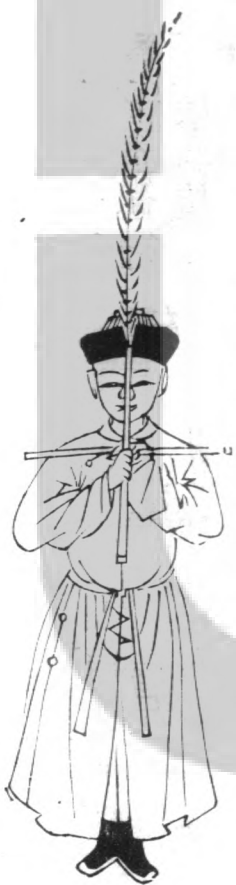
正面。屈雙足。于正舉。戚衡左手。上。



正面。屈雙足。于正舉。戚衡左手。上。

祈穀壇亞獻舞譜

左就
班式



右就
班式



左右班各三十二人各繪其一以例其餘

第一句犧尊啓兮告虔

左



正立。籥斜。舉羽植。

犧

右



正立。籥斜。舉羽植。

左



正立。籥下。垂羽植。

尊

右



正立。籥下。垂羽植。

左



正面。右足。虛立。籥斜。舉羽植。

啓

右



正面。右足。虛立。籥斜。舉羽植。

左



東向。左足。虛立。籥平。指東。羽植。如十字。

兮

右



西向。右足。虛立。籥平。指西。羽植。如十字。

左



向東。身俯。
右足進前。
簫斜指下。
羽植。

告

右



向西。身俯。
左足進前。
簫斜指下。
羽植。

左



身微向東。
羽簫偏右。
如十字。

虔

右



身微向西。
羽簫偏左。
如十字。

第二句清酤既馨兮陳前

左



正立。羽簫
如十字。

清

右



正立。羽簫
如十字。

左



正立。簫舉
近肩。右手
推出。羽植。

酤

右



正立。簫舉
近肩。右手
推出。羽植。

右

兮

左



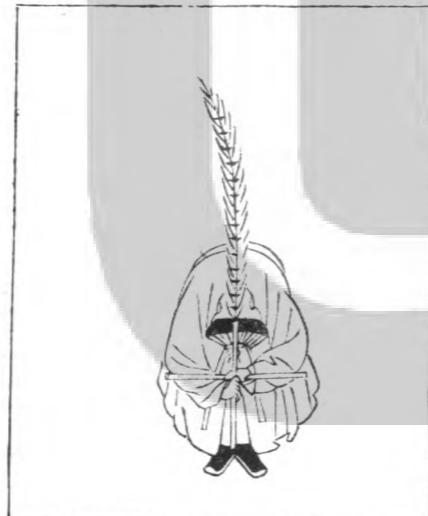
正面左足
少前。籥平
衡。羽植。

正面左足
少前。籥平
衡。羽植。

右

陳

左



正立。俯首。
羽籥如十
字。

正立。俯首。
羽籥如十
字。

右

既

左



正面左足
虛立。籥衡
膝上。羽植。

正面左足
虛立。籥衡
膝上。羽植。

右

馨

左



東向。左足
虛立。籥斜
倚膝。右羽
植。

西向。左足
虛立。籥斜
倚膝。右羽
植。

前



正面兩足
並羽籥如
十字

右



正面兩足
並羽籥如
十字

禮

左



正立羽籥
斜交

右



正立羽籥
斜交

第三句禮再獻兮祠筵

再

左



東向兩手
推出羽籥
並植

右



西向兩手
推出羽籥
並植

右 祠

左



正立。籥下
垂衡斜。羽
植籥上。



正立。籥下
垂衡斜。羽
植籥上。

右

筵

左



正立。兩手
微拱。羽籥
如十字。



正立。兩手
微拱。羽籥
如十字。

右 獻

左



向西身俯。
兩足並。羽
籥斜交。



向東身俯。
兩足並。羽
籥斜交。

右

兮

左



西向。籥平
指西。羽植。



東向。籥平
指東。羽植。

第四句光煜燭兮非烟

左



蹲身偏左。右足微伸。出兩手拱。向左。羽箭如十字。

光

右



蹲身偏右。左足微伸。出兩手拱。向右。羽箭如十字。

左



蹲身偏右。左足微伸。出兩手拱。向右。羽箭如十字。

煜

右



蹲身偏左。右足微伸。出兩手拱。向左。羽箭如十字。

左



正立。箭斜。舉過肩。右。羽植。

燭

右



正立。箭斜。舉過肩。右。羽植。

左



西向面仰。兩手推出。羽箭斜舉。

兮

右



東向面仰。兩手推出。羽箭斜舉。

左



向西身微
俯。籥下垂
斜近膝。右
羽植推出。

非

右



向東身微
俯。籥下垂
斜近膝。右
羽植推出。

左



向西身微
俯。籥下垂
左手伸出。
羽植。

烟

右



東向身微
俯。籥下垂
左手伸出。
羽植。

第五句神悅懌兮儻然

左



正面兩手
微拱。兩足
並。籥如
十字。

神

右



正面兩手
微拱。兩足
並。籥如
十字。

左



東向。籥平
指東。羽植。

悅

右



西向。籥平
指西。羽植。

左



正立。籥平
衡。羽植。

懌

右



正立。籥平
衡。羽植。

左



西向。籥平
指西。羽植。

兮

右



東向。籥平
指東。羽植。

左



正立。籥平
舉過肩。羽
植。

僂

右



正立。籥平
舉過肩。羽
植。

左



正立。籥平
上。衡。羽植。籥

然

右



正立。籥平
上。衡。羽植。籥

樂六自惠升燕堂合大律平

御製律呂正後

卷六

新製舞譜

三

第六句惠我嘉生兮大有年

左



向東身俯
起右足
衡斜羽植

右



向西身俯
起左足
衡斜羽植

左



正面身微
蹲兩手推
向東羽植

我

右



正面身微
蹲兩手推
向西羽植

左



正面身微
蹲兩手推
向西羽植

嘉

右



正面身微
蹲兩手推
向東羽植

左



身俯抱左
膝羽簫如
十字

生

右



身俯抱右
膝羽簫如
十字

左



身俯抱右
膝羽簫如
十字

兮

右



身俯抱左
膝羽簫如
十字

左



正面左足
交於右簫
平衡右羽
植

大

右



正面左足
交於右簫
平衡右羽
植

左



正面屈雙
足羽簫如
十字

有

右



正面屈雙
足羽簫如
十字

左



俯首至地
羽簫如十
字

年

右



俯首至地
羽簫如十
字

祈穀壇終獻舞譜

左復
班式



右復
班式



左右班各三十二人各繪其一以例其餘

第一句終獻兮奉明粢會其以國其翁

左



身微向西。羽籥偏左如十字。

左



正立。羽籥如十字。

終

右



身微向東。羽籥偏右如十字。

右



正立。羽籥如十字。

獻

左



正面身微蹲。籥植居左。羽平衡指西。

左



正面。手微拱。羽籥如十字。

兮

奉

右



正面身微蹲。籥植居左。羽平衡指西。

右



正面。手微拱。羽籥如十字。

明 左



向東身俯。
簫斜指下。
羽植。

明 右



向西身俯。
簫斜指下。
羽植。

左 棗



正面。右足
交於左。羽
簫如十字。

右 棗



正面。右足
交於左。羽
簫如十字。

苾 左



正立。簫植
過肩。羽平
額交如十
字。

苾 右



正立。簫植
過肩。羽平
額交如十
字。

第二句苾芬嘉旨兮清醴既醑

芬 左



東向。右足
少前。肩微
側。簫平指
東。羽植。

芬 右



西向。右足
少前。肩微
側。簫平指
西。羽植。

左



身微倚西。面轉向東。作俯視勢。羽簫偏左如十字。

嘉

右



身微倚東。面轉向西。作俯視勢。羽簫偏右如十字。

左



正立。簫植近肩。羽平。衡如十字。

旨

右



正立。簫植近肩。羽平。衡如十字。

左



正立。羽簫偏右斜倚。

兮

右



正立。羽簫偏左斜倚。

左



向東身微俯。兩手推出。簫東指。羽植如十字。

清

右



向西身微俯。兩手推出。簫西指。羽植如十字。

醜 左 右



正立。俯首。羽籥如十字。



正立。俯首。羽籥如十字。

醴 左 右



向東身微俯。兩手伸出。籥平指東。羽植如十字。



向西身微俯。兩手伸出。籥平指西。羽植如十字。

既 左 右



正立。羽籥如十字。



正立。羽籥如十字。

第三句神其衍兮錫祉

左



正立微俯。兩手微拱。羽籥如十字。

神

右



正立微俯。兩手微拱。羽籥如十字。

左



西向。籥下。垂右手伸。出羽植。

其

右



東向。籥下。垂右手伸。出羽植。

左



身俯抱右。膝。羽籥如十字。

衍

右



身俯抱左。膝。羽籥如十字。

左



東向。右足進前。左足虛立。籥下。垂右手推。出羽植。

兮

右



西向。左足少前。右足虛立。籥下。垂右手推。出羽植。

禮



正面兩足並。箭植過肩。羽平衡。過額。交如十字。



正面兩足並。箭植過肩。羽平衡。過額。交如十字。

第四句禮成於三兮陳詞

成



東向。兩足並。箭東指。羽植如十字。



西向。兩足並。箭西指。羽植如十字。

錫



正面身微向西。箭平。衡。羽斜植。箭上。



正面身微向西。箭平。衡。羽斜植。箭上。

社



正面身微向西。箭下。垂。羽倚肩。



正面身微向東。箭下。垂。羽倚肩。

左



正立。兩手
相交。羽箭
並植。

於

右



正立。兩手
相交。羽箭
並植。

左



正面。左足
交於右。箭
植過肩。羽
平額。交如
十字。

三

右



正面。左足
交於右。箭
植過肩。羽
平額。交如
十字。

左



向東。首微
俯。兩足並。
羽箭如十
字。

兮

右



向西。首微
俯。兩足並。
羽箭如十
字。

左



正立。箭植
居中。羽箭
平上。

陳

右



正立。箭植
居中。羽箭
平上。

左



正立。簫植
居中。羽衡
簫下。

詞

右



正立。簫植
居中。羽衡
簫下。

第五句願灑餘瀝兮沐羣黎

左



西向。兩手
伸出。羽簫
並植。

願

右



東向。兩手
伸出。羽簫
並植。

左



正立。簫植
居左。羽下
垂。

灑

右



正立。簫植
居左。羽下
垂。

右

兮

左



正立。面向西。兩手相並。推向東。羽籥植。



正立。面向東。兩手相並。推向西。羽籥植。

右

餘

左



西向。籥斜舉過肩。羽植居中。



東向。籥斜舉過肩。羽植居中。

右

沐

左



正面。身向東。起右足。羽籥植。



正面。身向西。起左足。羽籥植。

右

瀝

左



正立。羽籥向下斜交。



正立。羽籥向下斜交。

羣

左



東向。起右
足。羽籥植。

右



西向。起左
足。羽籥植。

黎

左



東向。籥斜
指東。羽植
籥上。

右



西向。籥斜
指西。羽植
籥上。

第六句臣拜手兮青墀

臣

左



正立。兩手
微拱。羽籥
如十字。

右



正立。兩手
微拱。羽籥
如十字。

拜

左



正立。身微
俯。面微仰。
羽籥如十
字。

右



正立。身微
俯。面微仰。
羽籥如十
字。

手

右



向西身俯
兩足並羽
籥如十字

左



向東身俯
兩足並羽
籥如十字

兮

右



正面右足
交於左羽
籥如十字

左



正面右足
交於左羽
籥如十字

青

左



正面屈雙
足羽籥如
十字

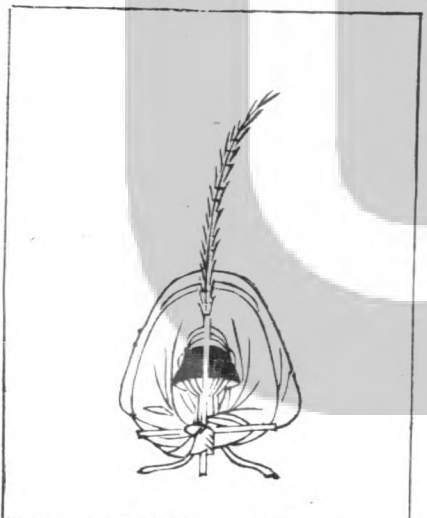
右



正面屈雙
足羽籥如
十字

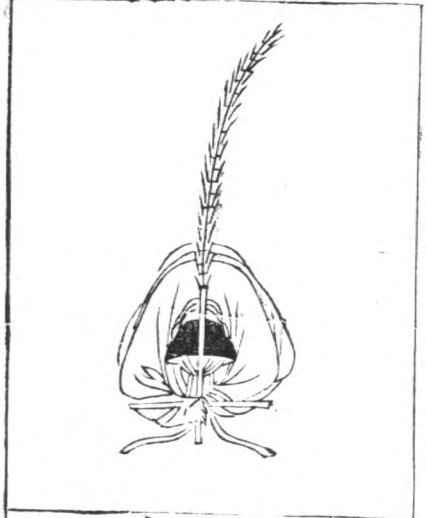
墀

左



俯首至地
羽籥如十
字

右



俯首至地
羽籥如十
字

御製律呂正考
編

卷六

三

