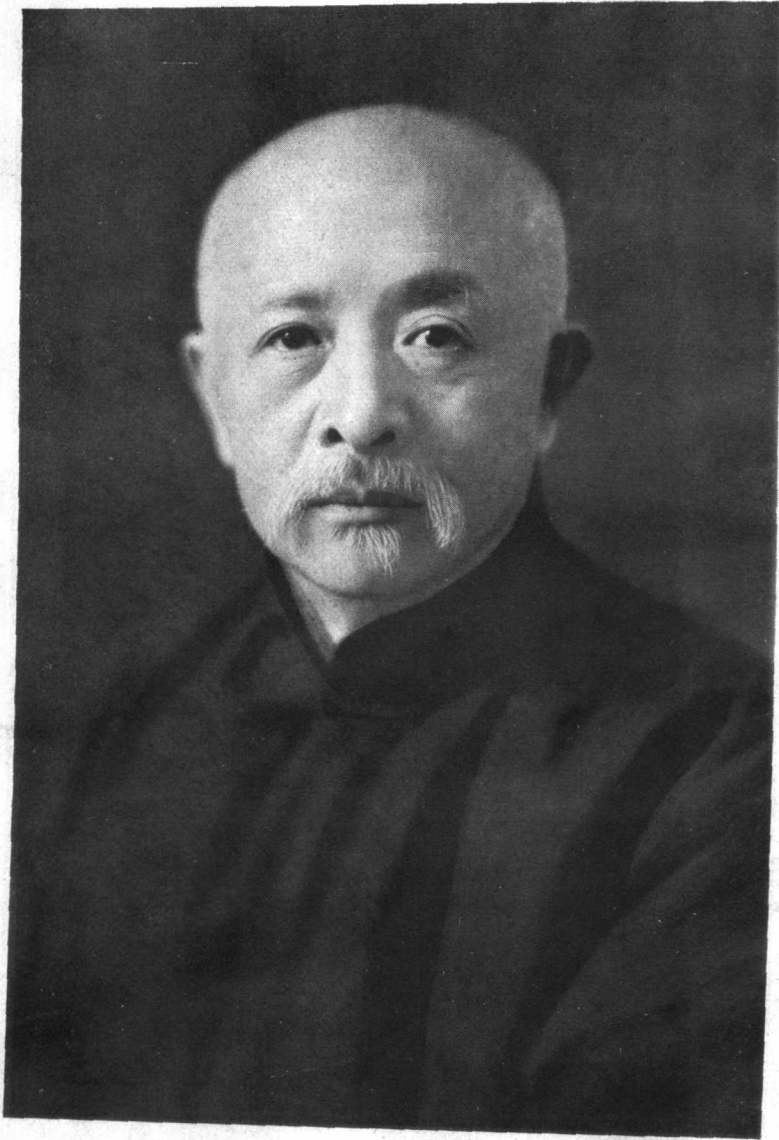






現任董事



任振采先生

SWP/08

現任董事



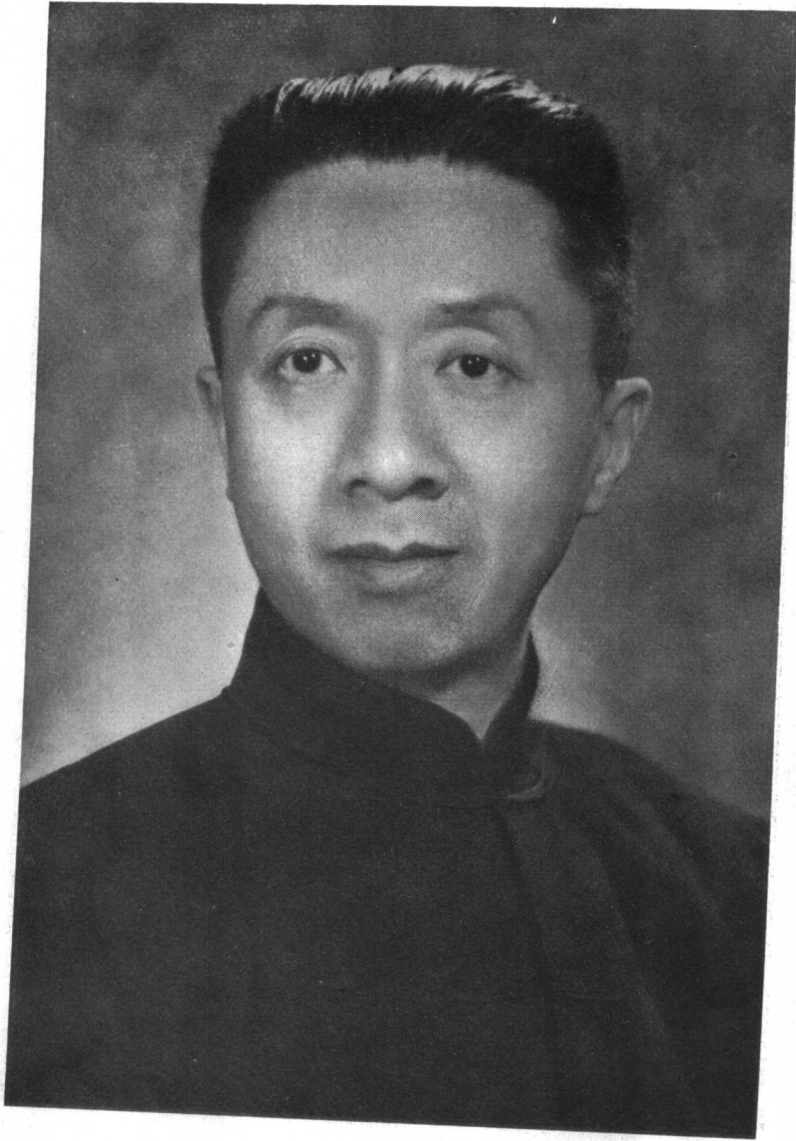
甯彩軒先生

現任董事



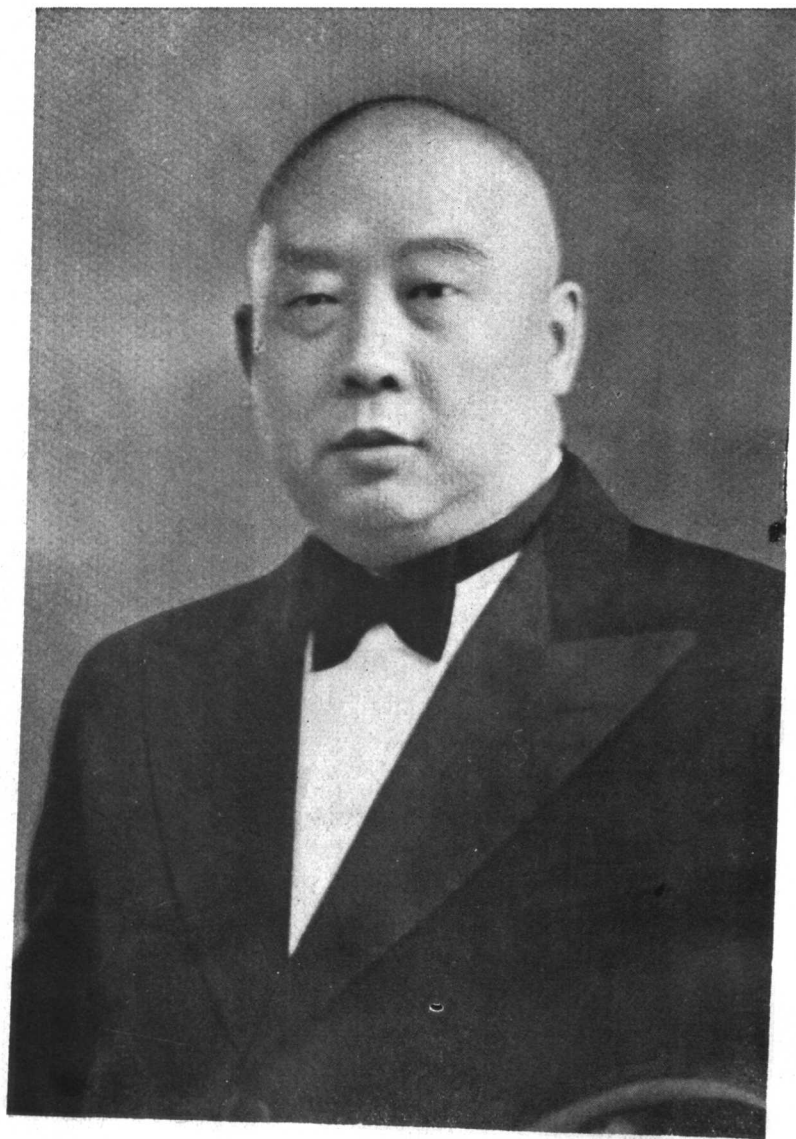
吳達詮先生

現任董事



錢新之先生

現任董事



倪幼丹先生

現任監察人



胡筆江先生



現任監察人



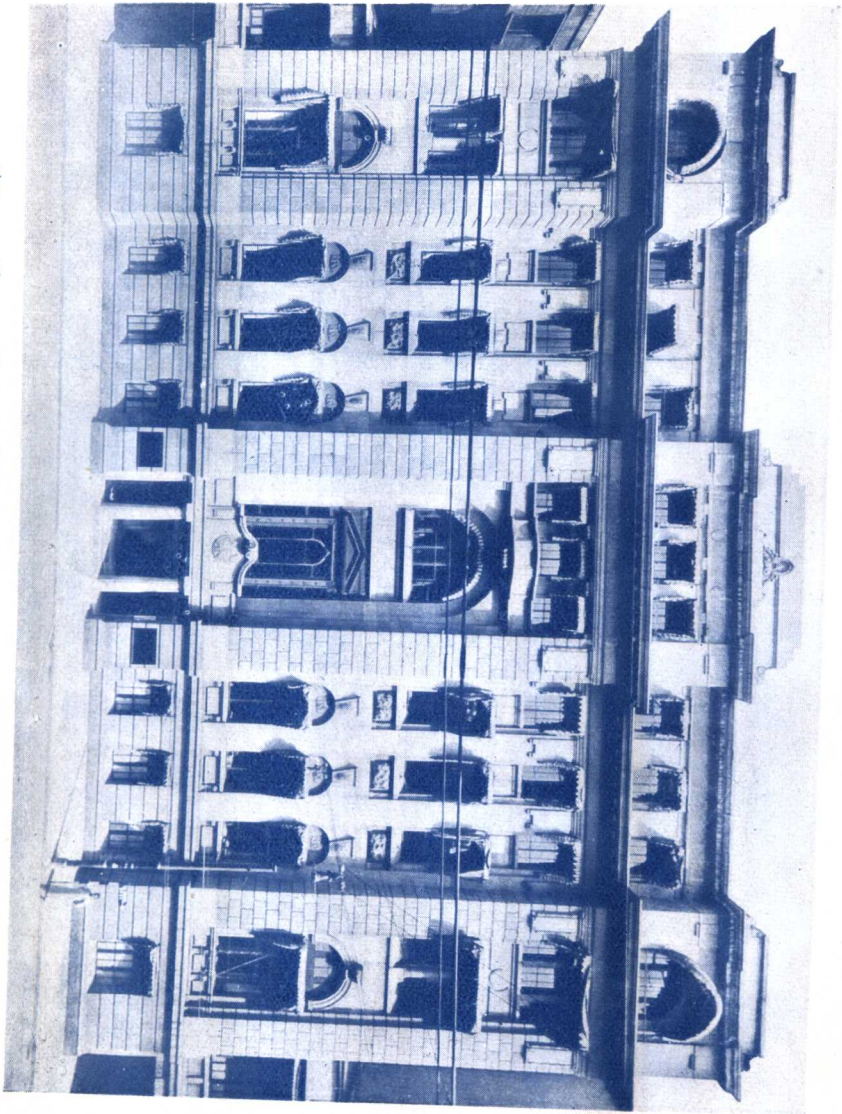
范旭東先生

現任董事兼總經理



周作民先生

行 總 海 上 及 處 理 經 總



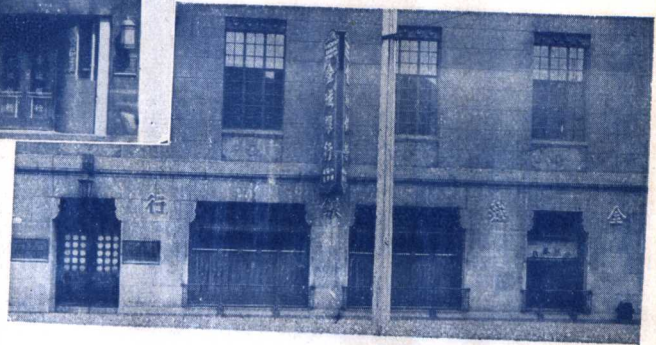
# 屬 滬

上海曹家渡辦事處  
儲蓄處



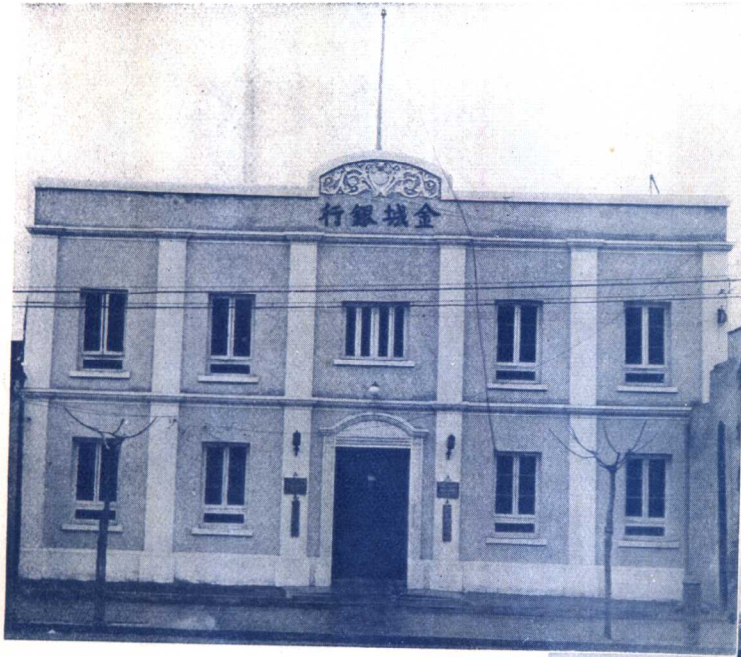
上海靜安寺路辦事處  
儲蓄處

上海西門辦事處  
儲蓄處



上海八仙橋辦事處  
儲蓄處

滬  
屬

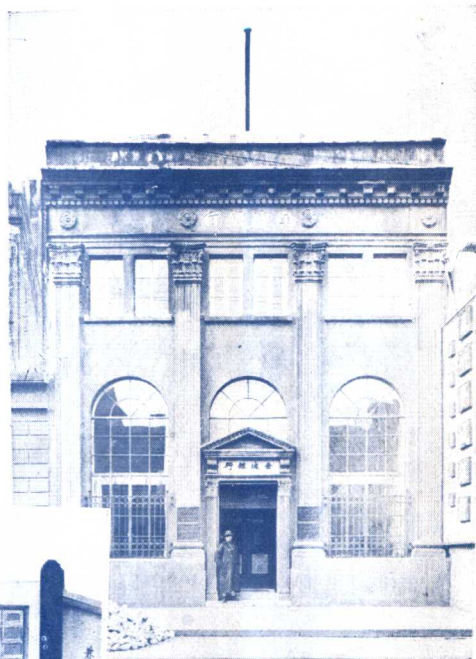


南 京 辦 事 處

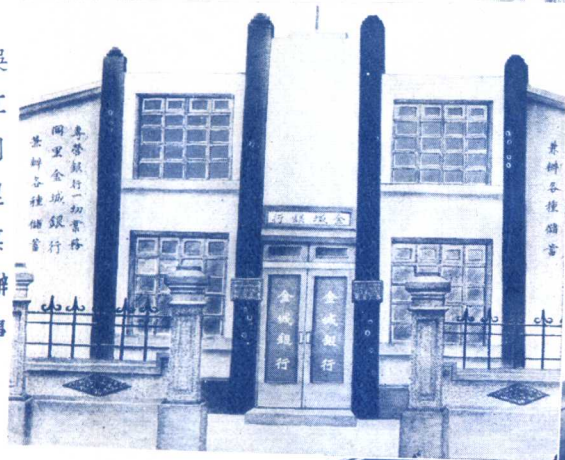


南 京 北 辦 事 處 分

# 屬 滬



蘇州辦事處



吳江同里鎮辦事處

專營銀行一切業務  
開辦全區域銀行  
並辦各種儲蓄

兼辦各種儲蓄

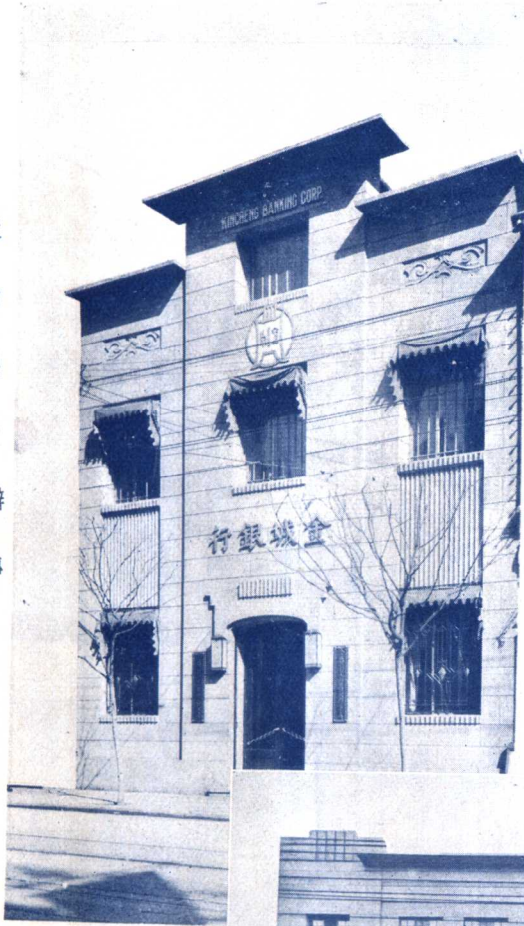


南通辦事處

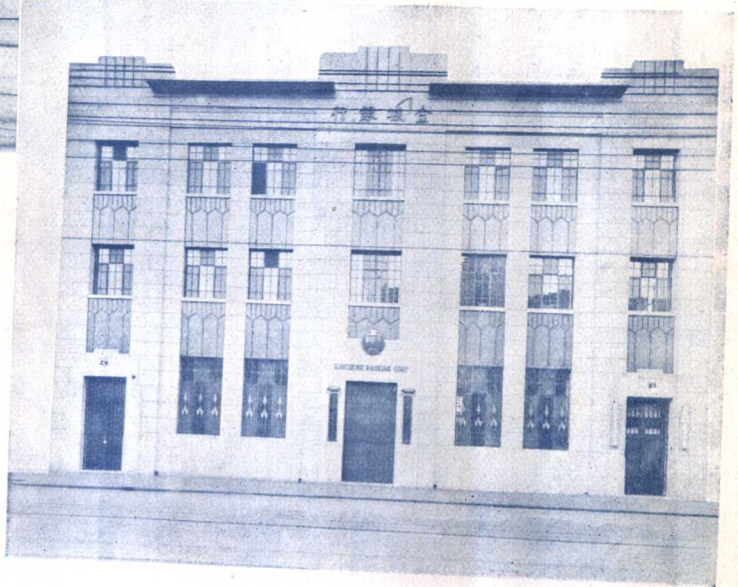


天 津 外 行

# 津屬



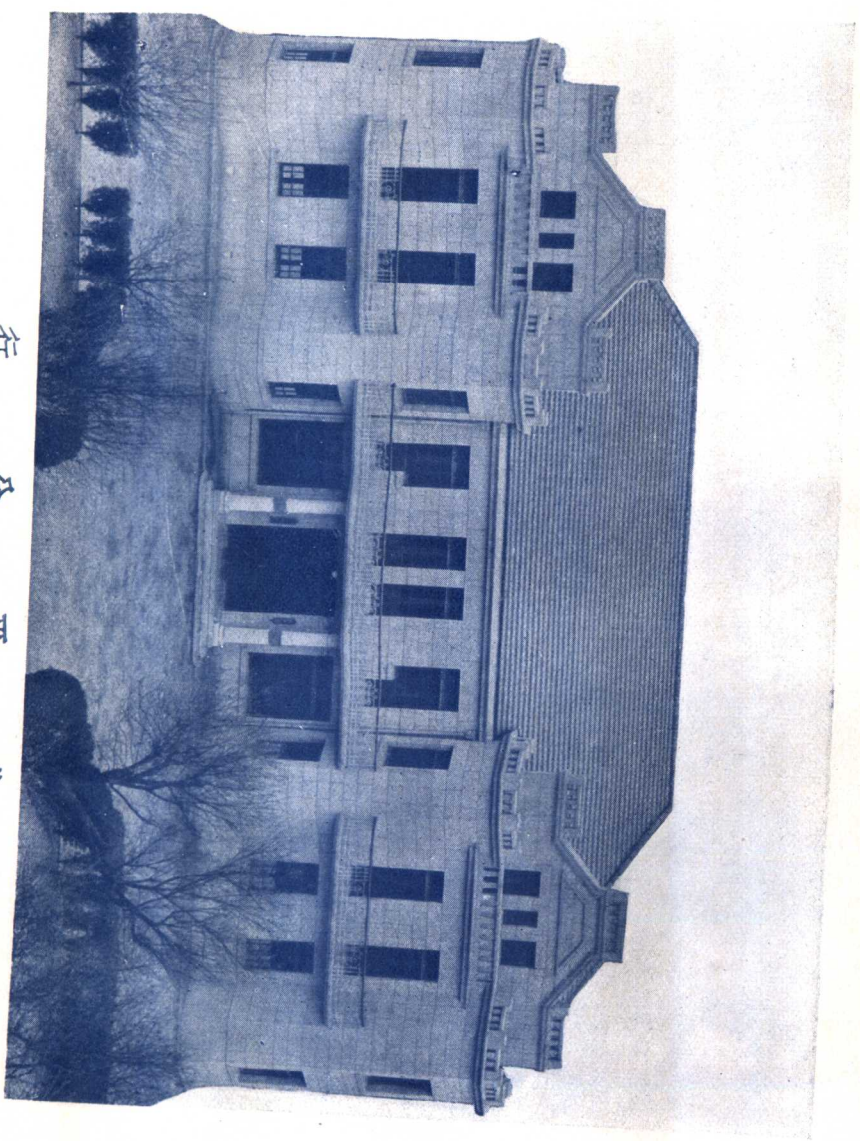
天津梨棧辦事處



天津東馬路辦事處



北平分行



# 平 屬

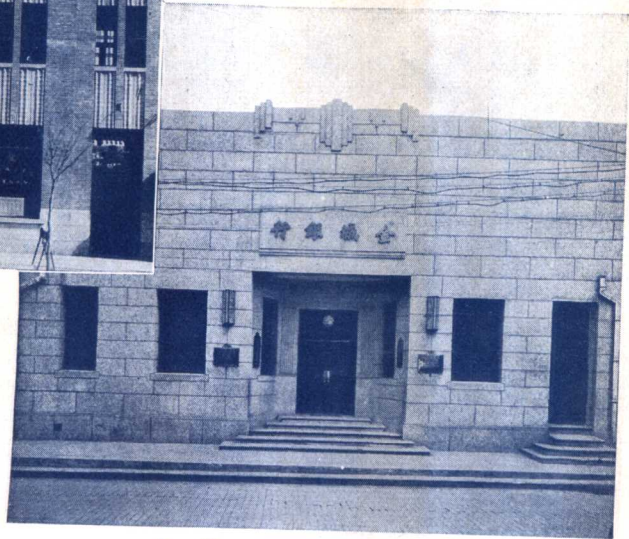
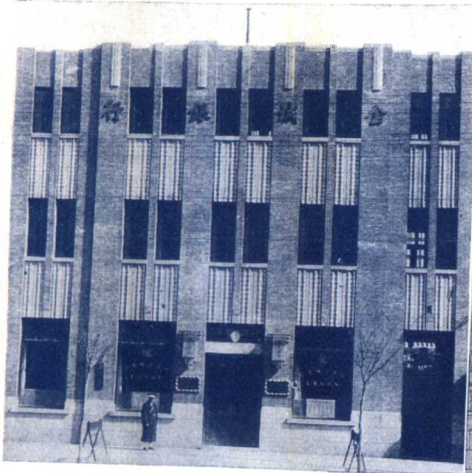
北平東城儲蓄辦事處



北平北城儲蓄辦事處



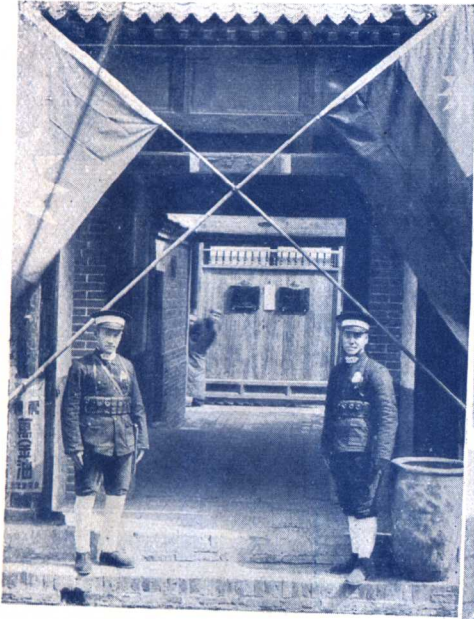
北平西城儲蓄辦事處



北平南城儲蓄辦事處

# 平 屬

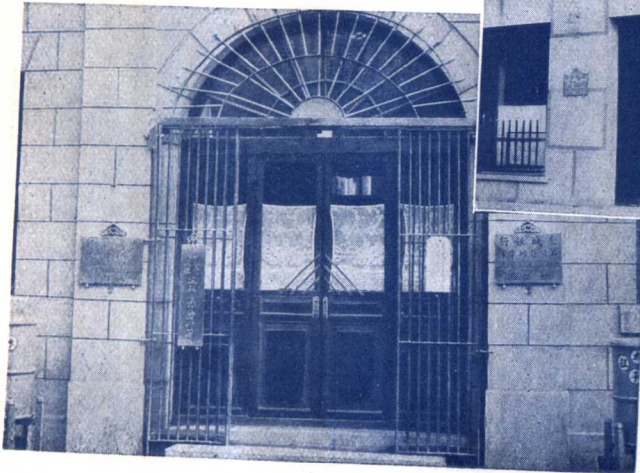
彰  
德  
儲  
蓄  
事  
處



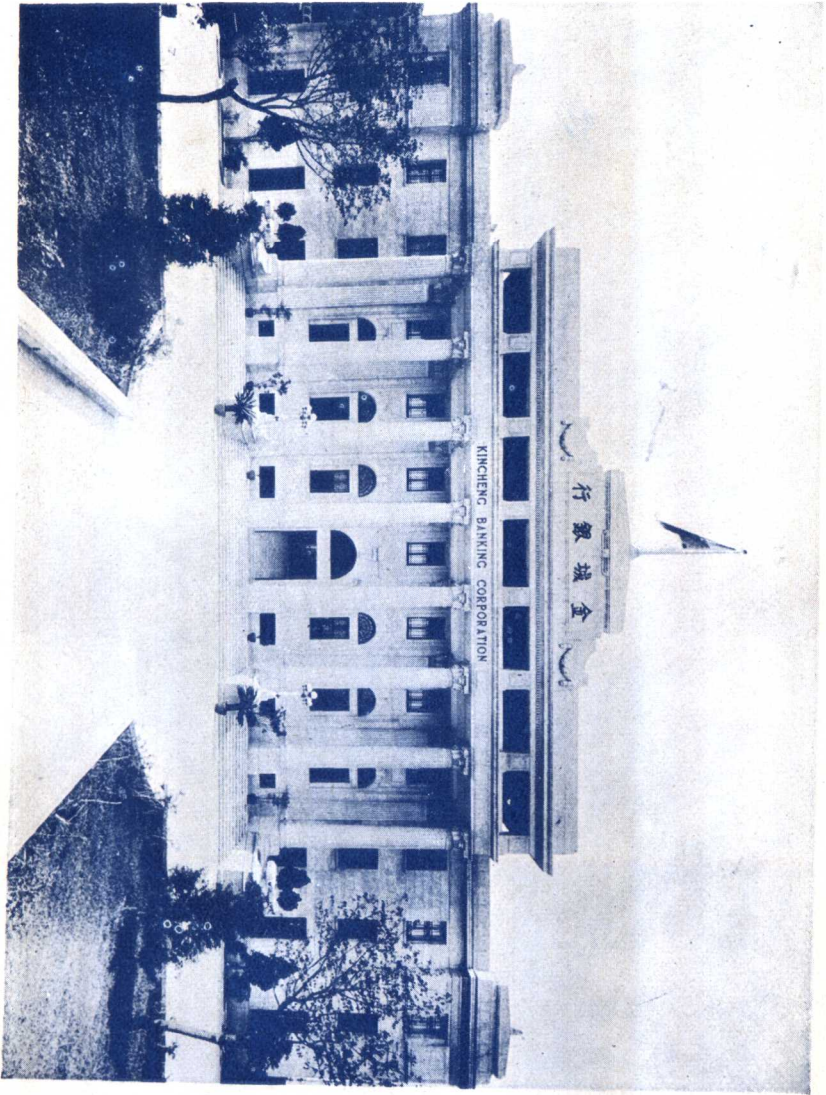
焦  
作  
儲  
蓄  
事  
處



保  
定  
儲  
蓄  
事  
處



石  
家  
莊  
儲  
蓄  
事  
處



漢口分行

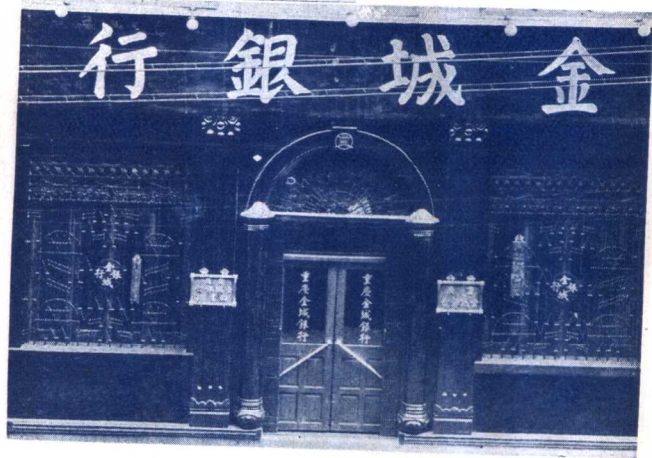
漢 屬



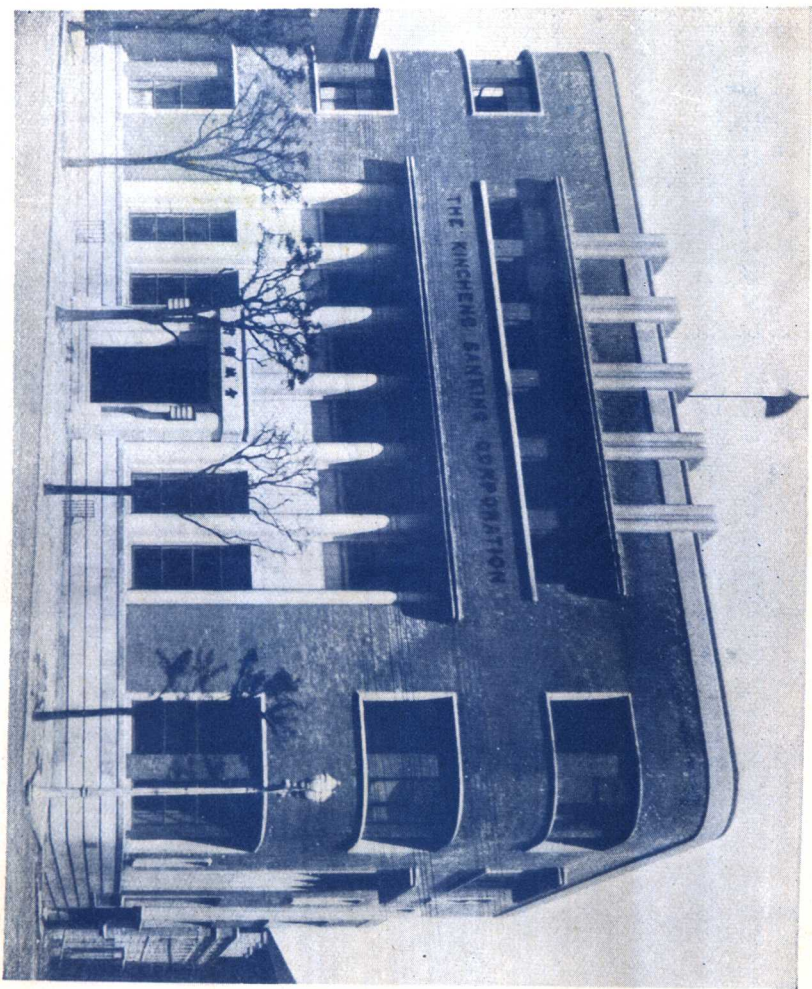
長沙  
儲蓄  
辦事  
處



武  
昌  
儲蓄  
辦事  
處



重慶  
儲蓄  
辦事  
處



大 連 建 分 行



青 島 分 行



行 分 濱 爾 哈

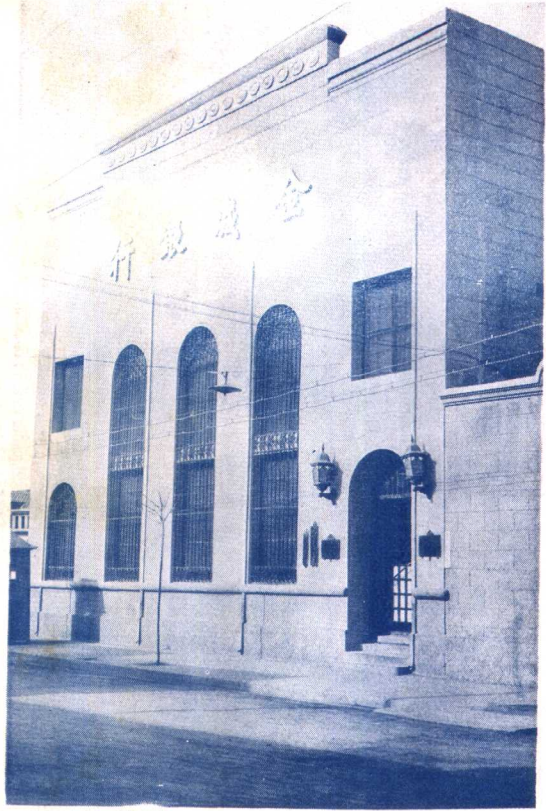




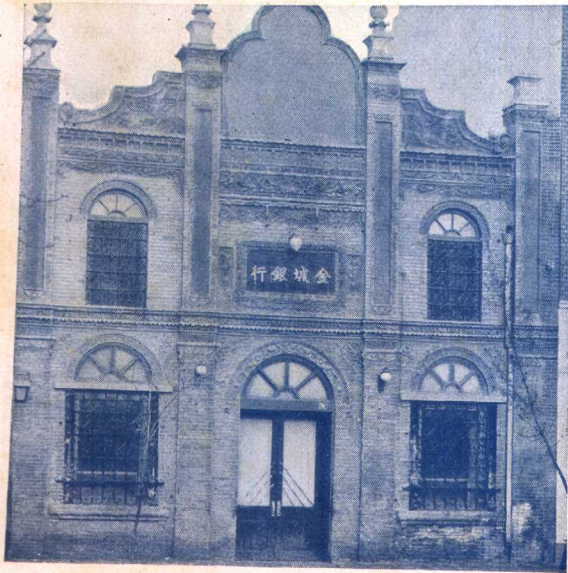
鄭州分行

鄭

屬

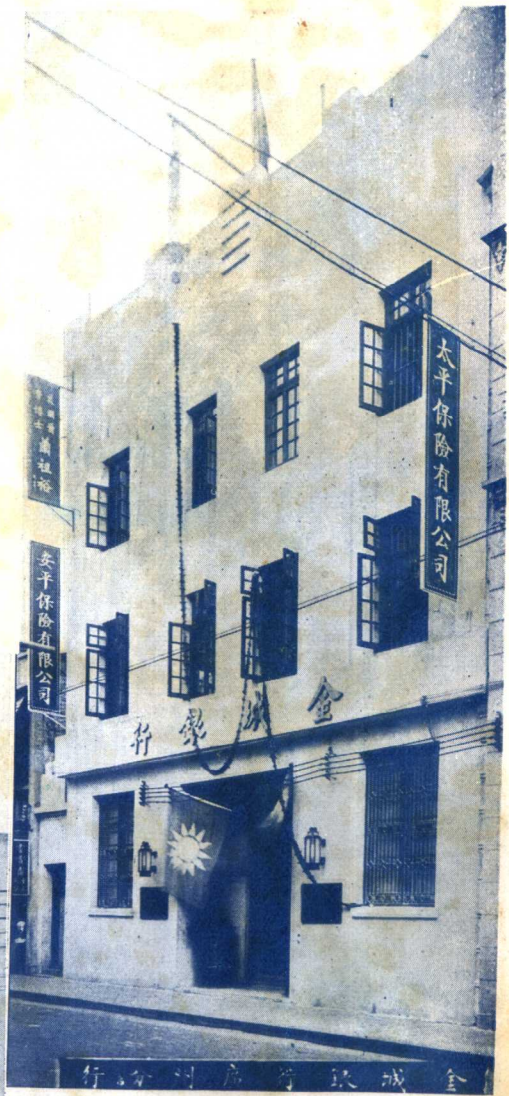


開  
封  
辦  
事  
處



西  
安  
辦  
事  
處

粵行及  
所屬



行分州廣

處 車儲 辦 善 路 愛 惠

# 金城銀行創立二十年紀念刊目次

攝影

弁言

二十年來之世界經濟

附表

三

二十年來之中國經濟

附表

五九

本行創立之趣旨及歷年業務方針

一〇九

本行二十年小史

附表圖

一一九

二十年來本行之受信業務

附表圖

一三九

二十年來本行之授信業務

附表圖

一五一

二十年來本行對於社會之特殊服務	一六五
編後	一七三

# 金城銀行創立二十年紀念刊

## 一、弁言

吾行肇創，廿載於茲，服務社會，既積歲年，默察事業之經營，凡所聯繫，範圍綦廣，初不關乎一己規模之宏隘也。銀行爲社會事業，以輔助國民經濟之發展爲職志，國民經濟之榮枯，國家建設之進止繫焉。銀行業務，如能採適當之針路，應社會之需求，國民經濟多一分裨益，則國家建設亦多一分裨助。以現代交通之暢達，一國經濟之變演，其影響所及，或遠屆於並世各邦，故一銀行之立於世，雖至微渺，而國家經濟世界經濟之演進，均與有直接間接之關係。二十年來世界經濟，以國際競爭之尖銳，變

化劇烈，吾國經濟，亦以遭時多故，演變千端，金融事業，處此環境，欲爲國民經濟稍圖貢獻，其應付奮鬥之繁難，殆有非理論上、先例上、以及常識上、所能想像與比擬者。吾行歷此時期，幸荷社會之信任，業務總量，仍克與歲俱增，於所聯繫方面，亦不無壞流之助，此皆出於股東之指導，同仁之協力，值茲政治革新經濟昭蘇之會，吾行益當奮發服務，藉以稍盡社會事業之職責。今歲五月十五日，適屆本行成立二十周年，特就歷年國內外經濟，及本行業務工作概況，編次成帙，以爲紀念，凡我股東暨社會愛護吾行之人士，幸垂察焉。

## 二、二十一年來之世界經濟

自一九一七年(即民六本章概用公歷)迄今二十年間，世界經濟之演變，可劃分爲三個階段：第一階段自一九一七年至一九一八年止，爲戰時統制經濟時期，此時各國皆集中人力、物力、財力，加以有計劃之管理，以求戰爭之勝利。至一九一八年十一月和約簽字時止，世界經濟均在戰時統制之氣氛中。第二階段自一九一九年至一九三零年止，爲自由經濟之復興及崩潰時期，本期值大戰之後，同盟國固幾瀕破產，協約國亦力盡筋疲。一九二零年因生產不足及大戰影響而引起之恐慌，予世人以回憶戰前自由經濟



之機會；且有若干國家會作相當之努力：如金本位之恢復，生產之自由，數種入口商品關稅之減低，可爲例證。惟戰後世人國家觀念甚爲堅強，因之國家主義之經濟，在自由經濟之恢復不絕如縷中，已嶄露頭角；迨一九二九年戰後第二次世界經濟恐慌襲來，自由經濟遂有岌岌不可終日之勢，雖於一九三零年召開世界經濟會議，呼籲關稅休戰，然形勢日非，狂瀾難挽，自由經濟乃日趨沒落。第三階段自一九三一年起以至今日，爲統制經濟時代，蓋世界經濟恐慌，在一九三一年最爲嚴重；而俄國之第一次五年計劃，此時已顯驚人之成績，各國皆心嚮往之。加之一九三一年四月，關稅休戰會議失敗，八月德國統制匯兌，九月英國放棄金

本位，各國起而報復，且對產業物價貿易等，亦頻加人爲之管理，由是統制經濟遂風靡於世。自由經濟殆不絕如縷矣。吾人爲便利計，願以上述之時期爲經，以分析二十年來世界經濟之概況。

(甲) 戰時統制經濟時代(一九一七——一八)

(子) 統制情形

一九一七年爲歐戰第三年，是年四月美國加入協約國後，戰事尤爲激烈；各國因物資供給之缺乏，且爲求戰爭之勝利，對一切經濟行爲之干涉監督，亦採取更嚴厲之態度。茲試就消費、生產、勞工、金融等方面略述當時統制之情形：

(A) 消費統制 即政府對消費用品加以有計劃之管理，以求效用之增進及浪費之減少。各國應用之方法甚多，如德國禁用馬鈴薯提鍊火酒，瑞士禁用黃豆爲飼料，英國之糧食及糖類等禁用於工業，以及意國一九一七年五月所頒布之

食糧報告律，其目的皆在統制用途，調劑供求，此其一。又如美國一九一七年七月，強迫人民節省麥、肉、油、糖、牛乳、燃料等用途，使人民每星期遵守一無麥日，並規定每週至多食肉一次；德國自宣戰以後，規定戰事麵包原料須加馬鈴薯粉百分之五至十，至規定每人每日食麵包以二百格蘭姆爲限；美國一九一八年一月九日，頒布硬煤計劃，使全國硬煤消費，減至最低限度；意大利之麵粉製造，不准除去麩皮，其目的皆在減少消費，此其二。

(B)生產統制 各國政府亦會加以有系統之干涉，如德國宣戰後，即曉諭全國各種工業於可能範圍內實行合併，以免重複靡費，並勒令次要工業歇業或減工，以集中力量於軍事工業；又如意國政府於一九一七年八月設棉業調整委員會，及中央毛業統制委員會，以統制原料及調劑供求，企業國營，亦於此期中露其端倪，如英國之煤業即是。

(C)人工統制 開戰之後，各國皆有勞資糾紛調處委員會之組織，如美國於一九一七年八月，設調解委員會，由委會九人組織之，政府及勞資兩方各出三人

，負調停勞資糾紛之責任。德國於一九一八年四月，頒布戰時服役條例，規定全國人民在十七歲以上六十歲以下者，有隨時受政府徵集，從事各項戰時工作之義務；美國於一九一八年八月，頒布命令，禁止私人機關招募工人；至國內勞工由政府徵集分配工作者，尤數見不鮮。

(D)金融統制 宣戰後各國政府皆有延期償付令之發表，對於黃金流出及資本逃亡，亦頒布法律多種禁止。匯兌統制，遂肇端於此。如一九一五年後之英美匯兌價格，遠在匯兌平價以下，英國為平衡匯率及便利輸入，遂引用操縱匯兌，釘着(Pegging)鎊匯於美元四·七五之間；初組委員會，運用在英國之美國證券，向民間收買並借用以為維持，然未收效果，乃於一九一七年通過財部有權強迫人民賣出證券之議案，逗留不售，科以罰金，遂收大效。然英國保存之美國證券有限，美國滙票之需要無窮，遂乃乞靈於美國毛根公司，向美國成立信用借款，輸出現金，並限制奢侈品之輸入，四·七五美元之滙率賴以維持。其他協約國對美國亦有借款，以調劑其滙率，故法郎滙價二年內

均在一·七五美分間，利拉滙價因未加統制而落至一三·五美分，較平價低百分之三十。

(丑) 經濟概況

本期內之經濟情況，除美日兩國受歐戰之賜，美國由農業國變為工業國，由債務國變為債權國，日本變為強國之一，經濟情形皆有驚人進展外，其餘歐洲各國，經濟情形皆屬下落，述其概況如左：

(A) 產業 以言產業，一九一三年美國產煤每月平均四七·五〇百萬噸，一九一七年增至五四·二八百萬噸，一九一八年增至五六·五二百萬噸；英國一九一三年產煤每月平均二六·八三百萬噸，一九一七年降至二三·一九百萬噸，一九一八年降至二一·二六百萬噸；法國一九一三年每月平均產煤三·七五百萬噸，一九一八年已降至二·一四百萬噸。銑鐵產量美國一九一三年每月平均為二、五六〇千噸，一九一七年增至三、一八二千噸，一九一八年增至三、二〇九千噸；英國一九一三年每月平均為八五五千噸，一九一八年降

至七五六千噸；法國一九一三年每月平均產四二七千噸，一九一八年落至一〇七千噸。鋼鐵生產美國一九一三年每月平均二、五二三千噸，一九一八年增至三、五八八千噸；英國一九一三年為六三九千噸，一九一八年增至七九千噸；法國一九一三年每月平均三九〇千噸，一九一八年落至一四九千噸。

輕工業方面，可由棉花之消費量窺測，一九一三年棉花消費量英國為八、六九二百萬公擔，德國為四、八六二百萬公擔，法國為二、七一二百萬公擔，日本為三、三二六百萬公擔，美國為一三、四七六百萬公擔，一九一八年英國落至六、七五三百萬公擔，法國落至一、三六〇百萬公擔，日本則增至五、一一六百萬公擔，美國增至一四、二六三百萬公擔。

(B)失業 失業工人，因戰時人工統制而減少。一九一八年英國失業工人僅佔工會會員人數百分之〇·八，德國則為百分之一·二。勞資糾紛因同一原因亦較戰前為減，一九一八年英國為一、一六五件，美國為三、三五三件，德國

爲三五二件，法國爲四九九件，意大利爲六〇七件。

(C)金融 以言金融，可由指示金融鬆緊趨勢之貼現率窺見之，一九一三年，英國平均爲百分之四·七七，德國爲百分之四·九五，法國爲百分之四·〇，美國一九一四年爲百分之四·五〇，至一九一八年，英國及法國皆增至百分之五·〇，德國則落至百分之五·〇，美國增至百分之四·六八。鈔票發行額，一九一三年美國共爲三、五〇四百萬美元，英國三四·六百萬鎊，法國五、七一四百萬法郎，德國二、七四二百萬馬克，日本四二六百萬日元，至一九一八年，各國皆有鉅量增加，美國增至四、七二〇百萬美元，英國增至三九三百萬鎊，法國增至三一、〇五五百萬法郎，德國增至三二、七八七百萬馬克，日本增至一、〇九一百萬日元。

(D)物價 以言物價，則各國皆有升漲，如以一九一三年爲一〇〇，一九一八年美國增至一九六，英國增至二二五，法國增至三三九，意國增至四〇九，日本增至一九二。零售物價(生活費)方面，設以一九一四年六月爲一〇〇，則一

九一八年美國漲至一五二，英國漲至二一〇，意大利漲至一九七。食糧價格指數有相同趨向，設以一九一四年爲一〇〇，一九一八年英國爲二一〇，美國爲一六七，法國爲二〇六，意大利爲三二五。

(E)貿易 貿易方面，因歐洲各國需要國外供給而增多，如一九一三年英國爲五、七六四百萬美元，美國爲四、二二三百萬美元，法國爲二、九五三百萬美元，日本爲一、一七〇百萬美元，至一九一八年英國增至八、六四〇百萬美元，美國爲九、一六八百萬美元，法國爲五、一〇八百萬美元，日本爲一、七二八百萬美元。

(F)財政 以言財政，公債逐年增加，戰前英國爲七一七百萬鎊，美國一、一九三百萬美元，法國三二、九七四百萬法郎，德國四、九二六百萬馬克，至一九一八年英國增至五、九二一一百萬鎊，增加七倍；美國爲一二、二四四百萬美金，增加九倍；法國一二四、三三八百萬法郎，增加三倍；德國七二、二七五百萬馬克，計增十四倍。預算除英國外，皆有不足，一九一八年美國不



足九十六億美元，德國則爲一百四十億馬克，意大利一百七十億利拉，蓋軍興既久，財用自必支絀也。

## (乙) 自由經濟復興及崩潰時代(一九一九—三〇)

### (子) 概論

歐戰以後，各國皆曾爲恢復自由或放任經濟之努力。美日兩國得歐戰漁利，產業發達，實力充盈，固以自由主義相號召，以奪取世界之市場；歐洲各國受戰時統制之束縛過甚，停戰後回憶戰前原料國與工業國之協調，生活之安定，亦多傾向自由經濟制度。是以美國於一九一九年六月，首先恢復金本位，建紐約爲金自由市場，以與倫敦分庭抗禮。一九二二年日內瓦之經濟會議，決定中央銀行須與政治分立，並力行緊縮政策以恢復金本位。一九二四年奧國得國聯之助，恢復金本位，翌年英國恢復金本位，其他各國遂相繼恢復。意國自法西斯秉政以後，初期經濟政策卽爲糧食品及糖品入口稅率之減低(一九二三年)，並

先後與日捷奧波等國締結最惠國條款。自一九二一年美國採行產業合理化，德國亦於一九二五年相繼引用，厥後各國亦普遍採用，生產極度增加，而此種增加多為各私人企業自由競爭之結果，甚少政府之干涉。物價雖受各國中央銀行貼現率及公開市場活動政策之影響，但自一九二五年以後，因生產之增加，物價普遍下落，尤以農產品為甚。綜合上述諸點以觀，自由主義一時頗有復興之象。

唯歐戰以後，世人之國家觀念極為濃厚，德奧兩國受經濟封鎖之教訓，協約國受深水封鎖 (Sub-Marine Policy) 之影響，因之自給自足之國家主義經濟，在自由經濟復興聲中，已甚羣塵上。譬之關稅方面，除少數國家外，其壁壘之堅，與日俱增。蓋戰後各國財政，四分之三皆感不足，各國施行合理化生產後，失業問題轉為嚴重，不得不行保護貿易並推進出口之政策；入口國為防止傾銷，同時為保護本國產業，以保障國防及人民生活上之自足自給，而免戰事發生時來源有斷絕之虞，故亦莫不提高關稅。據國聯之調查，戰後關稅較戰前水準，低者高三分之一，高者增十分之九，良有以也。故一九二七年七月，一九三一

年四月及一九三三年六月之歷次世界經濟會議，雖皆以取消關稅壁壘，謀世界經濟協調爲努力之中心，然非但未能得預期之結果，且復變本加厲。自由經濟至此，已成強弩之末矣。

(丑) 第一次恐慌時期(一九一九——二二)

在第二階段十二年中之經濟情況，又可分割數期以爲說明。自一九一九年至一九二一年爲恐慌時期，當時歐洲諸國瘡痍未復，生產機關爲歐戰破壞，故生產力異常衰退。失業增加，金融紊亂，物價昂貴，茲將生產、失業、金融、物價、國際貿易、財政以及本期間蘇俄經濟概況分述之：

(A) 產業 工業生產，因受大戰影響，減退殊多，如以一九一三年爲一〇〇，則一九二一年，英國工業生產指數僅爲六十三，法國爲五十五，比國爲六十九。農產亦殊少增加，一九一三年小麥生產量德國爲四三·六百萬公擔，法國爲八六·九百萬公擔，意大利爲五八·五百萬公擔，美國爲二〇七·八百萬公擔，加拿大爲六三·一百萬公擔，至一九二〇年德國減爲二二·五百萬公

擔，法國六四·五百萬公擔，意大利三八·五百萬公擔，而美國則稍增至二二六·七百萬公擔，加拿大至七一·六百萬公擔；裸麥及燕麥一九二〇年之生產除美國及加拿大外，世界各國較一九一三年皆有低減。世界銑鐵產額一九一三年爲七八、八一三千公噸，一九二一年則減爲三七、八〇〇千公噸；鋼鐵產量一九一三年爲七六、五八五千公噸，一九二一年只四四、六六一千公噸，一九一三年世界煤及褐煤產額爲一、二四一、六六九千公噸，一九二一年僅一、〇三〇、〇〇三千公噸，產業既衰落若是，而消費未有同等比例之減退，遂釀成生產不足之經濟恐慌。

(B)失業 工人失業，三年來亦逐年增加，譬之英國，一九二〇年失業工會會員九三、五〇七人，一九二一年增至二三五、八七二人。法國一九二〇年失業人數不過三、五〇七人，一九二一年增至一〇、〇三二人。德國一九二〇年爲二二五、五八一一人，一九二一年爲九七、六八七人。蓋歐戰之後，士兵退伍，軍需業多已改組，且受一九二〇年之經濟恐慌影響，失業人數自然增加

。唯政府對於勞工，頗爲重視，工人集團，一致爲各國政府所承認；重要之工黨，且獲假取得政權；工會組織日益擴大，一九二〇年英工會會員達八百萬人，勞資爭議亦增多。若以德國爲例，一九一九年爲三、七一九件，一九二〇年增至三、八〇七件，一九二一年竟達四、四五五件。失業救濟多以工代賑，如一九一九年英國之產業開發，可爲例證。

(C)金融 金融方面，三年來通貨異常混亂，德國一九二一年發行額達一二二、一六二百萬馬克，較戰前增加四十四倍半，法國爲三六、四一七百萬法郎，較戰前增加五倍，歐洲其餘各國亦增三倍至數十倍有差。蓋戰債本息之償還，復興費用，及同盟國賠款之支出，莫不取給於是也。是以對外滙兌，隨之下跌，如一九二一年紐約對歐洲各國之滙率，全年平均每鎊爲三·八四九一美元，較平價低百分之二十一，每法郎爲七·四五五美分，較平價低百分之六十一，每馬克爲一·七五一美分，較平價低百分之九十三。中央銀行貼現率亦普遍提高。一九二一年英國爲百分之六·一〇，法國爲百分之五·七五

德國爲百分之五，意國爲百分之六，日本爲百分之八，美國爲百分之五·九六。及通貨素濫之結果

(D)物價 生產不足及通貨素濫之結果，物價隨之昂貴，批發物價若以一九一三年爲一〇〇，則一九二一年英國爲一八二，德國爲一、九一一，意國爲五三一，美日兩國受戰禍較輕，金融情形，略爲穩定，然美國一九二一年亦增至一四〇，日本則爲二〇〇。

(E)國際貿易 國際貿易，以美國、日本增加最多。美國一九一三年貿易總額爲四、二二三百萬美元，一九二〇年增至一三、四八八百萬美元；日本一九一三年貿易總額爲一、一七〇百萬美元，一九二〇年爲二、〇四〇百萬美元。歐洲諸國增進略少，如英國一九一三年貿易總額爲五、七六四百萬美元，一九二〇年增至一四、七七二百萬美元；德國一九一三年爲四、九六六百萬美元，一九二〇年僅爲一、八〇〇百萬美元。

(F)財政 財政方面各國公債皆有增加，以一九二一與一九一三年相較，德國增

加十五倍，法國增八倍，意大利增五倍，英國增十倍，美國增二十倍；一九二一年預算除英、美、日外，皆有鉅額不足，尤以德國為甚，收入不及支出二分之一。至德國賠款問題，自一九二〇年四月以來，歷開最高會議七次，專門委員會十八次，至一九二一年四月始決定數量為一三二、〇〇〇百萬馬克，限四十二年償清，分配比率則按照一九二〇年協約國所決議之斯巴協定(Spa agreement)。就中法國最多，佔百分之五十二。賠款問題至是始告一段落。

(G)蘇俄經濟概況 蘇俄自一九一七年十月革命以來，至一九二一年，為戰時共產期間，若干經濟措施，皆無歷史先例，如土地國有，銀行國有，商工業國有，廢止貨幣租稅及貨幣經濟，封鎖市場等。財政亦極紊亂，紙幣濫發，一九一七年十二月為二二、四四六百萬盧布，一九二一年增至一、一六八、五九六百萬盧布。

(實) 整理及安定時期(一九二一——二八)

一九二二年至一九二八年為由整理而安定時期，其穩定之因素，一為停戰以

後各國經濟建設之努力，至今已發生功效；一爲一九二〇年美國發行戰勝公債，黃金流出約三億美元，歐洲各國得此接濟，經濟略形昭蘇；一爲道威斯賠款計劃，自一九二四年實行，歐洲局面賴以安定。茲將本時期生產，失業，勞資爭議，金融，物價，貿易，財政，戰債及賠款諸端以及蘇俄經濟概況，分別敘述如後。

(A) 生產 生產方面，英德兩國而外，皆已超過戰前水準，如工業生產指數以一九一三爲一〇〇則一九二五年法國爲一〇六，比國爲一〇九，美國爲一五六；英國因戰後新興工業國之競爭，降爲八八，德國則爲八九。一九二五年後，產業之合理化舉世探行，世界產業尤多增加，故至一九二八年，法國升爲一二七，英國升至九四，比國升至一五〇，德國升至一〇九，美國升至一六六。工業用原料，至一九二五年亦有相對增加，煤及褐煤，全世界產量爲一、二四二、五四〇千公噸，較一九一三年稍有增益；銑鐵產量爲七七、一〇〇千公噸，較一九一三年，減少一、七一三千公噸，鋼鐵產額爲九〇、六二二



○千公噸，較一九一三年增百分之十七，煤油產額爲一四八、八四三千公噸，較一九二一年增百分之三八；至一九二八年煤及褐煤產量較一九一三年增百分之五，銑鐵增百分之十二，鋼鐵增百分之四四，煤油產額較一九二一年增加百分之七十一。棉紡工業，一九二五年紡錘數爲一六一、三六三千架，較一九一三年增百分之十二，一九二八年則又增百分之十五。人造絲產量一九二五年爲八、六九〇、〇八〇噸，較一九一三年增四·三倍，一九二八年則爲七倍半。橡皮生產一九二五年爲五〇八千公噸，較一九一三年增三·五倍，一九二八年則增爲四·九倍。

農產方面，一九二五年小麥產量爲一、一三四、二二〇千公噸，裸麥產量爲四八七、一一五千公噸，燕麥產量爲六六九、五〇〇千公噸，棉花產量爲六〇、四八〇千公噸，與一九一三年水準相較，計小麥增加百分之六，裸麥增百分之十，燕麥增百分之二，棉花增百分之二十八。如以一九二八年之農產與一九一三年相較，則小麥增百分之二十四，燕麥增百分之九·四，棉花

增百分之二十一。

(B)失業及勞資爭資 各國生產力事合理化，失業人數反有增加。一九二五年，德國失業總額為六四六、〇〇〇人，比國為一六、八九七人，法國接受政府津貼者一一、一六七人，意國失業者一二二、二〇〇人，英國工會工人失業者一〇七、三七四人；一九二八年德國增至一、三五三、〇〇〇人，比國略有減少而為一一、九八八人，法國增至一五、二七五人，意國增為三六三、五五一，英國全國全部失業者九八〇、三二六人。但因科學管理之引用，工作效率之增加，工人供過于求，勞方多向資方妥協，勞資糾紛，遂見減少；如一九二五年英國僅六〇三件，較一九二〇年減少三分之二，德國一、七三〇件，較一九二〇年減二分之一，比國一一二件，美國一、三〇一件，較一九二〇年減少三分之二，惟法國仍為農工難重國家，工人供給有限，勞資糾紛仍多至九三一件。至一九二八年英國又減至三〇二件，德國七四三件，比國一九二件，法國八一六件，美國僅六二九件。

(C)金融 以言金融，美國一九一九至一九二五年商業略感沉滯，但因其恢復金本位最早，黃金仍有鉅量輸入。至一九二〇年發行戰勝公債，通貨膨脹，黃金流出三億元以上，利率最高達百分之二十，但不數月即恢復原狀。鈔票發行，數年來皆在五十億美元之間，金準備最多時爲一九二四年之四、〇九〇百萬美元。現金準備成數皆在百分之八十以上。一九二五年以後，歐洲局面安定，黃金雖頗多流出；但仍超過美國保存黃金之飽和點，利率因之低降，七年間每年平均最高爲百分之四，四三（一九二三），低者不過百分之三。四（一九二五年），利率低落，爲證券投機之最大刺激，因之股票指數，年有高漲，如以一九二六年爲一〇〇，則一九二四年爲七〇，一九二五年爲八八，一九二七年爲一一八，一九二八年竟至一五四。海外投資，一九一三年僅二十六億美元，一九二三年增至八十一億美元，是後每年遞增；銀行海外分行，一九一三年僅有八處，一九二〇年增至二百二十處；且美國以黃金充實之故，信用昭著，一九二八年底，美國聯邦準備銀行收存外國爲穩定滙市之存

款凡三萬三千萬美金，故自一九二二至一九二八年六七年間，紐約一躍而爲世界金融中心，倫敦視之殊有愧色矣！英國自一九一九年四月禁金出口後，戰時災害，漸見顯露。一九二二年日內瓦會議，經濟情形始見好轉。鈔票發行額一九二二年以來，皆在四億鎊之間；一九二九年五月五日，正式恢復金本位，並緊縮通貨，是後鈔票發行額即逐年減少，一九二五年爲三九一百萬鎊，一九二八年已減至三七八百萬鎊。現金準備，均在四萬四千萬美元之間，一九二五年略有減少，金準備比率，則逐年增加。利率一九二四年前，每年平均爲四釐以下，一九二五年後，因黃金流出，並吸引資本，由四釐增至五釐。對美匯兌自一九一九年放棄釘着 (Pegging) 政策後，下落甚多，最低爲一九二〇年二月之三·二九美元，一九二三年後逐漸回復，至一九二八年而與平價相等。海外投資，一九二五年前逐漸減少，倫敦之爲世界金融中心，亦較紐約爲暗淡。股票方面，尙有進展，如以一九二六年爲一〇〇，則一九二四年爲八六，一九二五年爲九五，一九二七年爲一〇八，一九二八年爲一

二三。法國戰前鈔票發行額約在五十億法郎間，一九二二年增至三百五十億法郎，一九二五年增至五百億法郎，一九二八年增至六百二十億法郎，蓋戰前債款，多未收回，戰後復興費用，亦惟發鈔是賴，其膨脹程度，僅次于德國。結果滙價極度下落，對美滙價由一九二二年之八·二〇一笑分，落至一九二五年之四·七六七美分，再落至一九二八年之三·九二一笑分，較平價計低百分之八十。海外投資，戰前達四二〇億法郎，戰後俄國之一一三億法郎，土耳其之三〇億法郎，奧·匈兩國之六〇億法郎，墨西哥之二〇億法郎，以及巴爾幹諸國之十餘億法郎，均無着落。故戰後法人趨重于短期投資，集中現金，現金準備額因自一九二二年之一八、〇七六百萬法郎，增至一九二五年之一八、一四二百萬法郎，又增至一九二八年之三一、八三八百萬法郎，其黃金保有之數，佔世界第二位，次于美國，而美、法總合，則佔全世界總量一半以上。至于利率，法國為吸收黃金，頗有提高，常在五六釐之間。一九二八年普恩賽組織內閣時，因通貨過度膨脹，于六月二十五日恢復金

本位，重量較前減五分之四，對英平價每鎊改爲一二四·二一法郎，人民財產雖受五分之四之損失，但經濟情形則大爲安定；利率遂亦隨世界潮流，而落至三釐半。股票指數如以一九二六年爲一〇〇，則一九二四年爲七四，一九二八年爲一八二。德國戰後物資缺乏，吸入外資極多，一九二五年佔全投資額百分之九十以上。發鈔額以一九二三年爲最濫，達二、二七四、〇〇〇、〇〇〇百萬馬克，對美匯價每馬克僅〇·〇〇二美分，一九二四年由國際之協助，設立倫登銀行，發行倫登馬克，定其兌換率爲每倫登馬克（Renten Mark）值百萬紙馬克，金融始上軌道。後又改爲瑞須馬克（Reichsmark），價格與戰前相等，對美匯率遂升至二三美分以上。現金準備逐步增加，一九二二年爲一一·二百萬美元，一九二五年爲二八七·七百萬美元，而一九二八年爲六五〇·一百萬美元。貼現率，一九二三年全年平均爲百分之三八·四八，翌年爲百分之十，至一九二八年，仍在百分之七左右，可見德國對資本需要之急也。一九二五年後，英國殖民地及荷蘭、比利時、意大利等國，皆已

恢復金本位，惟戰後之金本位，其實質已與戰前不同，戰前為金幣本位，戰後則為金塊本位，或金匯兌本位，或外國匯兌本位。戰前金本位之機能，如自由製造及自由流動，戰後皆未能完全發揮，其原因一在金產之不足，一在所有少量現金又存於少數國家之手，而缺乏自由流動性質，故一九二九年世界經濟再度恐慌，各國遂不得不再度放棄金本位矣。

(D)物價 以言物價，除德國初期外，各國批發物價，皆尙相當平穩。以一九一三年為一〇〇，則一九二二年英國為一五四，美國為一三九，德國為三四·一八二，日本為一九六，意國為五〇八；一九二八年英國為一四二，美國為一三九，德國為一四〇，法國為六四五，意國為四九一，日本為一七一。但法、意二國，貨幣均經貶值，如用戰前同一標準，則一九二八年法為一三一，意為一三四。零售物價(生活費)除德、法兩國外，皆逐漸下落，與戰前相比，一九二五年英、美兩國同為一七六，德國為一四〇，法國為四〇〇，日本為二一八，意國為六一；一九二八年英國為一六六，美國為一七一，德國

爲一二五，法國爲五一九，日本爲一八四，意國爲五三〇。

(E)貿易 以言貿易，戰前美國進出口貿易總額爲四，二二三百萬美元，佔世界貿易總額三七，七九七百萬美元中百分之二·一七，一九二五年貿易總額爲八、九九七百萬美元，較戰前增一倍有餘，佔世界貿易總額三七、八六五百萬美元中百分之一四·三一。英國一九一三年貿易總額爲五、七六四百萬美元，佔世界貿易總額百分之一五·二五，一九二五年增至九、三六七百萬美元，當世界貿易總額百分之一四·九，保持世界首位。其餘各國一九一三年貿易總額，德國佔世界百分之一三·一四，法國佔百分之七·八一，日本佔百分之三·一〇，至一九二五年德國爲百分之八，法國爲百分之六·九，日本爲百分之三·一；至一九二八年，全世界貿易總額六七、一三八百萬美元中，美國佔百分之一三·五七而躍登世界首位，英國佔百分之一三·〇四，德國佔百分之九·〇九，法國佔百分之六·一二，日本佔百分之二·七九。

(F)財政 以言財政，一九二五年後，各國爲擴充軍備並努力建設，公債及財政



赤字均有增加。英國公債數年來曾維持于七十七億鎊之間，利息支出則年有增長。一九二七年達三六七·六百萬鎊。歲出入預算則一九二五年以前差可相抵，一九二六年至二八年，已有二千餘萬鎊之赤字預算。美國國債自一九二〇年以後，按年減少，一九二五年為二〇、五一六百萬美元，一九二八年又減為一七、六〇四百萬美元，利息除一九二五及一九二八年外，均未至十億。預算則七年來皆入多于出，一九二七年收入超過支出為數一、一二七百萬美元，可視美國財政之穩定。法國國債增加甚鉅，一九二五年為四一八、〇〇〇百萬法郎，較一九一三增十三倍，一九二八年為四七七、一七五百萬法郎，較一九一三增十五倍；只一九二五年收支相抵，其餘皆感不足。德國公債發行額一九二八年為七、八九一百萬馬克，較戰前增一倍，財政預算除一九二三年外，其餘各年，差可相抵。

(G)戰債及賠款 戰債及賠款，本期內頗有進展。一九二二年間，德國要求緩付賠款，美國務卿許士主張協約國代表組委員會審查德國經濟能力。戰債方面

，俄國革命後對外債概不償付，各國多假為緩付美戰債之口實，法國則表示與賠款一併解決。一九二三年一月，法佔魯爾，德國亦停付戰債。同年英、美成立戰債協定，分六十二年償還，厥後與美國締結協定者尚有捷、芬、匈、波、意、比、等國。一九二四年八月開經濟會議於倫敦，九月實施道威斯計劃，減低每年賠款額延長賠款期限。自此問題解決後，世界經濟局面，始得安定。

(H)蘇俄經濟概況 蘇俄自一九二一年實行新經濟政策後，生產已超過戰前水準，一九二八年之計算，生產貨財之增加較戰前多百分之二〇至百分之七八，煤炭增百分之二二，煤油增百分之二四，農用機器增百分之八六，過燐酸鹽增百分之一七二，硫酸增百分之三九，惟銑鉄及鋼鉄尙未達戰前標準。消費財方面，棉絲增百分之一三，糖品增百分之一〇三，橡皮靴增百分之三二，鹽增百分之一六。經濟政策亦多更改，如取消貨物租稅代以貨幣租稅，勞工工銀制復活，設立國家銀行等，唯因施行未盡圓滿，衆論尙未翕然。

(卯) 第二次恐慌時期(一九二九——三〇)

一九二九年至一九三〇年爲戰後第二次大恐慌時期，但此次恐慌，因於生產之過剩，與第一次(一九二〇)之生產不足者不同。茲將本時期生產、物價、失業、金融、貿易、財政、賠款以及蘇俄經濟概況分述於後。

(A) 生產 農業方面，據國聯之調查，自一九二〇年來農產增加率，平均每年爲百分之二，而人口之增加乃爲百分之一，人類食糧消費，非可無限制擴張，且工人因失業關係，多竭力節約，加以大戰以來，國家主義之經濟甚囂塵上，戰前非農業國家，農產亦增加，且生產技術日益進步，故農產數量，頗有增漲，如一九三〇年世界小麥產額爲一、三二九、二〇〇千公擔，裸麥爲四九二、八一〇千公擔，燕麥六八七、二三〇千公擔，稻米九一三、〇〇〇千公擔，大麥四二六、一〇〇千公擔，棉花五六、二〇〇千公擔，其中除棉花外，皆較一九二五年增加甚多。又如美國一九二八年之生產較常年多三分之一，一九三〇年則多三分之一。農產增加及消費節約之結果，一爲農產

品之滯銷，一為農產品價格之下落，一九二九年農產品之屯積量，棉花為二、八七九千包，小麥四九七百萬斛，糖六、一九〇百萬噸，茶二六〇百萬磅；一九三〇年木棉增至三、八七〇百萬包，小麥五一八百萬斛，砂糖稍減為六、一二五百萬噸，茶二一〇百萬磅。食糧品價格，因之跌落，設以一九二五年為一〇〇，則英國降至八四·七，美國降至九三·六，德國降至九六·六，日本降至七三·三，意國降至八三·四，惟法國因失業問題不甚嚴重，升至一三五。農民既受農產品價格低落之脅迫，而租稅負擔並未減少，生產成本除人造肥料及家畜飼料外，又未下落，故生產不能與成本相抵，不能得有利之報酬，致農人負債日益增加，如一九三〇年美國農民負債達四十一億元，抵押地產則為一〇八億元，製造工業，亦因生產過多而釀成恐慌，前期最繁榮者，本期受禍亦最烈。工業生產指數若以一九二八年為一〇〇，則一九二九年德國為一〇一·四，美國為一〇七·二，法國為一〇九·四，英國為一〇六。增加原因：(1)為合理化生產之結果，蓋合理化生產多為鉅量生產

，對於每單位成品之固定開支可以減少，且機械經改良後，工作效率增進甚速。如美國福特公司汽車之製造，自化鐵以至完成汽車，在一九二〇年前須二十一日，一九二〇年後須十四日，一九三〇年則僅須五十餘小時。(2)爲生產組織之變更，獨占事業在戰前本爲輿論所攻擊，且爲政府所不許，戰後各國多恃之以爲復興產業之良藥，托拉斯，(Trust)及加特爾(Cartel)運動，風行於世，重要產業皆由聯合而形成獨佔。如美國鋼鐵煤油電工以及製造工業等，德國之鋼鐵電工化學工業，英國之交通及紡織工業等，皆爲托拉斯，或加特爾之組織。其他各種經營，亦有集中傾向，故成本減輕，勞工減少，生產遂有鉅量增加，(3)歐戰以後，美國日本及南美巴爾幹諸國，利用歐戰機會，一躍而爲工業國家美日固不具論，南美之巴西，戰後吸收英美資本，從事工業製造，一九二六年，製造品總額達一億八千萬鎊，巴爾幹之羅馬尼亞，戰前本爲農業國，戰後利用機會，從事工業製造，一九二七年生產較一九一九年增加五倍。他如捷克、保加利亞等國，工業皆有進展，是以生產有極度

之增加。結果物價低落失業增加，購買力減少，銷路遲滯，生產者不得不停工或減工，以減少生產，故一九三〇年之工業生產指數以一九二八年爲一〇〇。突然降落，計德國爲八七·一，美國爲八六·五，英國爲九七·九，只法國尙在一一〇之間，自此以後，全世界工業，除蘇俄日本外，皆疲憊不振，直至一九三六年間始得昭蘇。工業用原料出產亦屬不振，一九三〇年煤及褐煤產量爲一、二六六、三〇〇千公噸，銑鐵爲八〇、〇七〇千公噸，鋼鐵爲九四、九八〇千公噸，概比一九二八年爲少。

(B)物價 農業工業產品俱有極度之增加，唯黃金供給不足，失業增加，購買力一致減少，因之物價低落。如以一九一三年爲一〇〇，則一九二八至一九三〇年間，英國之批發物價由一四二跌至一一三，美國由一三九跌至一二四，德國由一四〇跌至一二五，法國由六四五跌至五五四，意國由四九一跌至四一一，日本由一七一跌至一三七。零售物價(生活費)指數同期間英國由一六六跌至一五八，美國由一七一跌至一六四，德國由一五二跌至一四八，日本

由一八四跌至一五五，批發及零售物價，皆為歐戰以來之最低數字。

(C)失業 工人失業者極度增加，至一九三〇年底，美國工會會員失業者達百分之二四·九，較一九二八年增百分之二〇·四；英國為百分之一一·八，凡三、一三九、四五五人，比國為百分之十七，凡一一七、五一九人，意國為四二五、四三七人，法國亦有一三、八五九人。一九三〇年勞資糾紛較一九二八年略有增加，英國為四二二件，德國三五六件，比國九三件，法國一、二二〇件，美國僅六五三件。

(D)金融 金融方面，美國自戰後以至一九二八年，皆極繁榮，唯恐慌亦伏因於此。美國戰後以債權國及鉅額出超之關係，吸入大量黃金，至一九二六年之四、〇八三百萬美金，與一九二七之三、九七七百萬美金，均在世界存金十分之四以上，美國銀行鑒於資金過剩，遂取低利政策，其意本在調劑金融并救濟農村，惜結果適得其反；一為鉅量黃金之外流，如一九二八年黃金出超四億九千七百萬元；一為對股票市場之刺激，致一九二九年工業股票指數較

一九二六年增漲百分之八九·四；同時因生產過剩關係，製造品銷路滯塞，尤以汽車業及建築業爲然，證券投機，因之狂熱一時，一九二九年聯邦準備銀行爲抑制投機，曾三次提高貼現率，然已無及，迨倫敦及阿根廷股票暴漲，遂釀成十月間交易所大恐慌，二十九日交易所賣出一千六百萬股於市場，預算損失六百萬元，於是外匯動搖，物價慘落，貿易萎縮，失業增加，終胡佛總統之任，並無妥善挽救辦法。鈔票發行在四十八億間，較上期爲減少，存款一九三〇年爲四、二五五百萬美元，佔全世界百分之三九。聯邦準備銀行貼現率，一九二九年因抑制投機，全年平均爲百分之五·一六，一九三〇年商業呆滯，故降至百分之三·〇四，法國恢復金本位後，金融略爲安定，黃金流入甚多，一九三〇年達二、一〇〇百萬美元，當世界存金總量百分之一九·二，蓋法國恢復金本位後，曩昔逃避之資金，今已復返，德國賠款，按斯巴協定，法國佔百分之五二，即道威斯及楊格案內實行之七年，收入亦達四十億馬克以上；對美戰債則爲遲期償付，且因貨幣貶值五分之四，國際



貿易較爲有利，故有大量黃金之流入。鈔票發行，二年來皆有增加，至一九三〇年爲七六、一五六百萬法郎，現金準備在七成以上。中央銀行貼現率因存金過多而有低減，一九三〇年爲百分之二·七一，對美滙率俾在三·九二五平價之間，英國發行額自一九二五年恢復金本位以後，逐漸減少，一九三〇年僅三六八·八百萬鎊現金準備降爲一四八·三百萬鎊。英蘭銀行貼現率爲百分之三·四二，較美法三國爲高，對美滙兌在四·八六美元間，略低於平價。德國發鈔額，一九二九年爲六、六一三百萬馬克，爲一九二四年以來之最高峯，一九三〇年縮減爲六、三九九百萬馬克，金準備一九三〇年爲二、二一六百萬馬克，中央銀行貼現率爲百分之四·九三較英國又高百分之二·五一。

(E)貿易 貿易方面，當一九二九年世界總量爲六八、六〇六百萬美元，馬歇戰後之最高數字，一九三〇年減至五五、五五九百萬美元，一九二九年美國仍佔首位，爲百分之一三·八四，英國爲百分之一三·〇五，德國爲百分之九

·三五，法國爲百分之六·一九，日本爲百分之二·八六；一九三〇年美國因金融恐慌，退居第二位，爲百分之二·四一，英國恢復其榮譽而爲百分之二·三三。三八佔世界之第一位。其他各國，德爲百分之九·六二，法爲百分之六·六九，日本爲百分之二·六一。

(F)財政 以言財政，一九三〇年國家公債，除英美略有減少外，其餘各國，均較一九二八爲增。計英國減至七、五九六百萬鎊，法國增至四八二、一七九百萬法郎，美國減至一六、一八五百萬美金，德國爲一〇、三七五百萬馬克，意國增至八九、八七五百萬利拉，日本增至五、九五九百萬日元，一九三〇年財政預算，除美國收入有盈餘外，英德日意諸國皆有不足。其不足額，英爲二百萬鎊，德爲七一二百萬馬克，意爲六七一百萬利拉，日爲二〇〇百萬日元。

(G)賠款 一九二八年十二月英美日比德法意各國政府任命專家十四人，組織賠款委員會，一九二九年二月會於巴黎，以美國之楊格爲委員長，決議設立國

際銀行，司賠款之收付及分配；八月再會於海牙，以楊格計劃為中心，減低賠款額為一、一三九億馬克，以年金辦法，分五十八年還清。

(H)蘇俄經濟概況 蘇俄自一九二八年開始第一次五年計劃以來，至一九三〇年已有驚人成績，如以一九二八年為一〇〇，則一九三〇年工業生產指數增至一六四，可視為世界產業惟一例外。汽車出產為六三〇，煤油出產為一三二一，煤及褐煤生產為一三一，銑鐵生產為一四八，鋼鐵生產為一三六，對外貿易為一一九，發鈔額為二〇〇，存金額為二七〇，在舉世恐慌之中，惟蘇俄遺世獨立，經濟情形，轉有欣欣向榮之象。

### (丙) 統制經濟時代（一九三一—現時）

#### (子) 統制經濟之種類

一九二九年世界經濟恐慌發生後，各國對於自由經濟之信仰，根本動搖。而於各種經濟活動，多加以政府之干涉或統制。此種運動，自一九三一年俄國五

年計劃成功及八月間亞姆斯特丹國際經濟會議破裂後，更爲流行。政府之干涉或統制，尙可分爲兩種：一爲政府辦理全部經濟過程，是爲計劃經濟，亦稱絕對集團經濟，如社會主義之蘇俄；一爲政府行動與私人經濟同時並行，但私人經濟須受政府之監督與指導，是爲統制經濟，亦曰自由集團經濟，如蘇俄以外之各國。吾人爲方便計，願先介紹各國統制經濟之概況，然後再分析七年來世界經濟之情形。

#### (丑) 統制經濟之方法

在絕對集團主義下之經濟統制，政府負責經營整個國家經濟，集中計劃與判斷，絕不容散漫意旨，個人無企業及支配收益之自由，當代各國只蘇俄正在試行且極收效果。其他資本主義國家對經濟行爲之統制，則可分爲六種方式，但此六種方式可以並行不悖，約述如左：

(A) 國家服務之進展 國家服務之進展，即私人企業機關不能或不願辦理之事業，政府於經濟不景氣時期積極舉辦，一面爲解決失業問題，一面又爲統制經

濟之一部，如修築道路，建築公共工程等，近年美、比、德、諸國於此皆甚努力。天然富源之開發與保護亦然，如美國國家資源處之組織，英國之森林計劃，意大利開闢荒地辦法皆是，社會政策之施行，此時亦有進展，英國已包括農民於失業保險之中，國家統制委員會，各國亦多經設立，如美國藍鷹運動下之復興處及意國之合作委員會。

(B)協助企業 協助企業，如日本之工業合理化局，丹麥之促進生產委員會，為政府對技術方面協助之例；財務協助則為近年之特點，如美國之建設金融公司，比利時之再貼現與擔保局，英國政府擔保借款利息，德意奧等國在各該國大銀行中加入官股等皆是。

(C)干涉管理 干涉管理，即對貨物生產及銷售過程之干涉，於此更可分之為三種：(1)為重要企業之國營，如日本之鋼鐵，瑞典之藥材，英國之電氣事業以及土耳其為工業化而新設之企業等皆是。管理之程度，由政府自設機關直接管理以致政府保有大多數股票，但企業本身之政策，必須經政府核准。

(2) 爲不直接管理生產過程，但與以相當之統制，例如美國及比國之煤業。勞工方面之干涉雖由來甚久，但經濟恐慌以來更有劃時代之進展。如意國之強迫每週四十小時工作，英國規定同種工業之工資必須相同，德國規定工廠不可僱傭農民，捷克規定工廠未得政府允許，不能有大量之裁員，可爲其例。

(3) 爲保護公眾，增進商業道德，促進工業安寧，或保證經濟制度之完整。如各國對商標商品之質的統制，美國對公平競爭及誠實廣告之規定，至於金融機關及金融市場，各國更有嚴密之管理，如德國及意大利。

(D) 調節產品 調節產品，即價格之規定及生產之管理，爲經濟統制之最重要部分。此種調節或直接由政府統制物價生產或生產力，或間接對加特爾(Cartel)或其類似組織之管理與監督。物價管理，或利於消費者，或利於生產者。前者之例多爲對某種特殊商品之規定，如中歐各國之於麵包及牛乳，法國對壟斷價格強制之降低；後者實例甚多，如英國之小麥，政府保證其最低價格，設有不足，政府情願賠補；捷克則規定某種商品在一定價格以下，政府可全

部收買；產量限制如美國之於棉花，巴西之於咖啡，對其種植畝數均有限制。再如美國紡織業對「機器時 (Machine hour)」之限制，德國對三十餘種重要工業禁止再投資，則為對生產方面之干涉。唯重要關鍵仍在物價，物價既經釐定，則產量即能自然調節。

(E)有效需要之調節 對於有效需要之調節，因恐慌由於有效需要之降低，一九二九至一九三三年間，交易量及物價皆急劇減小，各國為救時弊，遂有下述三種辦法：(1)為緊縮政策，以為將物價及貨物壓低，則貨幣之購買力可以增加，如一九三六年九月前之法國以及比國荷蘭皆是；(2)為膨脹政策，此又分為三項步驟：一為提高本國市場而不損及出口貿易，故須廢止金本位，或減低幣值，如英國美國日本及英鎊集團國家；一為中央銀行利用公開市場活動政策，買入大批證券，發出鈔票，如英國；一為政府出面為借款人，借入大批款項，作為公共建設及津貼等開支之用，如美國德國日本及瑞典。

(3)為財富之重行分配，如津貼及補助金之給予，辦理救濟事業，及最近德

意兩國之推進累進稅率之租稅政策等皆是。

(F)國際金融與貿易統制 國際金融與貿易之統制，可分爲四種：(1)國際貿易之管理，其目的在促進出口及限制入口，而以提高關稅，限額輸入，輸入許可，及津貼出口商，低利放款，保證危險等爲手段。採用國家甚多。(2)通商條約之簽訂，如美國已與十國以上訂最惠商約。匯兌清算制之推行，在中歐及東歐尤爲盛行，如瑞士與各國訂匯兌劃帳商約者，將及二十國。(3)匯價之操縱，或用貨幣減值，或用平準基金，或用封存帳項，目的皆在防止資金之流出並出口貿易之促進。如英國一九三一年設匯兌平準基金達三萬七千五百萬鎊，美國一九三三年，平準基金達二十萬萬美元，皆爲其例。(4)其他各種國際經濟關係，如償款之停付，如德國；外國存款之延期支付，如一九三一年之英國等是。

#### (實) 經濟概況

至本期內各國經濟情形，因一九三三年爲恐慌最嚴重時期，產業金融貿易等



皆極度不振；一九三五年後各國經濟統制收效，始略有轉機。茲就產業、失業、金融、物價、貿易、財政及蘇俄經濟諸端分述之：

(A) 產業 一九三一年農產較豐，厥後因農產統制略有減少，小麥生產一九三三年爲一、三一—、八〇〇千公擔，裸麥爲五〇九、五〇〇千公擔，燕麥爲六一〇、〇一〇千公擔，大麥爲四〇〇、二〇〇千公擔，稻米九〇五、〇〇〇千公擔，棉花五七、五〇〇千公擔，至一九三五年而減至小麥一、二四六、八〇〇千公擔，稻米八三〇、〇〇〇千公擔，棉花五六、〇〇〇千公擔。工業用原料，一九三一年煤鐵鋼產量爲十年來最低數字，計煤及褐煤爲一、〇七九、七〇〇千公噸，當一九二九年百分之八一，銑鐵產額五五、六四〇千公噸，當一九二九年百分之五六，鋼鐵產量六九、五八〇千公噸，當一九二九年百分之五八，煤油一八九、二三一—千公噸，當一九二九年百分之九二，至一九三六年，始有升長，計煤及褐煤爲一、三五五、一六〇千公噸，銑鐵八六、七七二千公噸，鋼鐵一一七、六六〇千公噸，煤油二四四、六四一千

公噸，均已達一九二九年之生產水準。工業生產指數，如仍以一九二九年爲一〇〇，則一九三一年德國爲六七·六，美國爲六八·一，法國爲八八·九，意大利七七·六，日本九一·六，英國八三·八。一九三四年各國除英法而外皆有增長，德國爲七九·八，美國爲六六·四，法國七一·〇，意大利八〇·九，日本一二八·七，英國九八·八。法國仍維持金本位，美國則一九三三年金融恐慌初過，故進度不及他國之速。至一九三六年，各國繁榮略見回復，英國爲一一四·一，美國爲八八·一，法國爲七〇·六，德國爲一〇六·一，日本爲一五〇·四，但一九三六年十二月份，德國已達一一〇·三，美國爲一〇七·一，英國第三季爲一一三·四，日本十月份爲一六〇，唯法國仍只七一·七，是大多數國家，已超過一九二九年之水準矣。

(B)失業及勞資糾紛 失業方面，各國因產業統制及公共建築發展之結果，逐年減少，一九三一年英國爲二、一二九、三五九人，德國爲四、五七三、二一九人，美國佔工會會員百分之二六，至一九三六年英國爲一、五二〇、五九

九人，減少百分之二十九，德國爲一、五五六、二二三三人，減少百分之六十五，美國則爲百分之十七，減少百分之九。勞資糾紛則有少量增加，一九三一年英國爲四二〇件，美國八九四件，法國二六一件，德國四七八件；一九三三四年英國增至四七一一件，美國一、七四〇件，法國三六一件，德國因嚴厲防止罷工，勞資糾紛件數亦減少，一九三三年只六九件，是亦統制經濟結果之一斑也。

(C) 金融

(1) 英國 英國自一九二五年恢復金本位以來，鎊價抬高，輸出不振，遠東市場，爲日本所奪，美洲市場爲美國挾持，國內經濟情形，頗不安定。迨一九三一年五月，奧國維也納信用公司停閉，德國因在奧國有大量存款，故亦發生恐慌。英國戰後吸收資金多屬短期，而投在國外者多爲長期。德奧發生恐慌，英國資金不能收回，各國對英國又競提存款，致一月之間，英黃金流出五千萬鎊；同時謠傳海軍不靖，黃金復大批外流，自七月至九

月外國向英國收回存款達二萬萬鎊以上，倫敦貼現率提高至百分之六，遂於二十一日再度停用金本位，並限制外匯自由買賣。對美匯價初為三·七五，後落至三·二三，全年平均為四·五三五。是後因停用金本位改革成功，乃逐漸減低貼現率，由一九三二年全年平均之百分之三·〇二，而至今日之百分之二。對美匯率一九三二年平均為三·五〇六一，一九三三年因美國放棄金本位，升至四·二三六八，至一九三四年美幣貶值，更升至五·〇三九三，為戰後之最高點。以後雖微有下落，至今日仍在四·九七美元以上。鈔票發行一九三一年底為三六四·二百萬金鎊，為戰後最低數額，一九三一年後因膨脹通貨，逐年增加，至一九三六年底而為四六七·四百萬鎊，為十五年來之最高額。現金準備自一九三三年採購金政策後，年有增加，如一九三三年除滙兌平準基金項下存款外，英蘭銀行尚保有黃金九二八百萬美元，為英國二十年來存款最高額。

(2) 美國 美國自一九二九年交易所發生風潮，金融機關續有倒閉，一九三

二年復興金融公司成立，金融界緊張空氣，稍見緩和，提存事亦見漸少。一九三三年因農產品價格低落，生產衰頹，因銀行制度之欠缺及銀行內部之不健全，遂釀成空前之金融恐慌。自二月十四日米西根底起愛（Detroit）信託銀行首先倒閉後，至三月末，全美銀行休業者達五千五百家以上。美國銀行制度，雖有聯邦準備銀行爲之統馭，然全國銀行半數以上，仍在聯邦準備銀行統制以外，支離散漫，不成系統；又有十八州內禁止設立分行，銀行不得調撥款項之便利。且營業內容之投機性，無限增大，如一九二五年聯邦準備銀行國債保有額爲二一六百萬美元，一九三二年底達一、八五四百萬美元。各銀行存放款亦俱見減少，如一九二九年十月存款爲五五、一八〇百萬美元，放款爲五八、八三五百萬美元，一九三二年底存款僅四一、六四三百萬美元，放款則爲四四、九四六百萬美元。迨證券價格突然降落（證券指數由一九二九年之一〇〇落至一九三二年之二四·四），擔保品及投資物價格隨之下跌，恐慌遂因之而起。一週間聯邦銀行付出黃

金一六百萬美元，貼現率提高至三厘半以上。羅斯福總統就職之初，即宣佈銀行休假三日，六月下令禁止投機，商業銀行停作長期放款，銀行准設分行，並成立存款保險公司爲治標之計。治本辦法則爲一九三三年羅斯福總統之復興法(藍鷹運動)，內可分金融及復興兩面，前者在通貨膨脹及提高物價。其已推行之步驟爲：(1)停用金本位，防止現貨外流；(2)收買黃金，以發行復興公司之公司債；(3)美元貶值，物價因之增漲；(4)白銀政策，增加聯邦準備銀行之銀準備，增發銀券。後者則在復興產業，救濟農村及失業等。一九三三年六月組織復興處，設長官一人，下設指揮部長及勞動部長，以指導業務，其下更設農礦水產、織物、金屬、化學、交通及娛樂等五局，立法方面有法制局及調查局，行政方面有產業、勞工、消費等顧問局，實爲經濟統制之中心機關。施行以來，效果甚彰，產業物價及工資皆有增加，失業亦有相當之減少。鈔票發行，一九三三年底爲五、五一九百萬美元，一九三四年略有減少，至一九三六年而達最高峰，爲

六、〇九二百萬美元；現金準備美國向佔世界之第一位，比年尤有升長，一九三三年佔世界存金總額百分之三三·六，一九三五年增至百分之四六·九，一九三六年底之一一、二五八百萬美元，恐已佔世界存金之半數以上。

(3) 法國及意國 法國自一九二八年恢復金本位後三四年內，國內經濟情形尙稱穩定，存金在一九三二年佔世界存金百分之二十七·四。一九三一年英國放棄金本位及一九三三年美國放棄金本位以後，法國各經濟部門，遂有阻礙不安之象。一九三三年七月之世界經濟會議，美國拒談穩定貨幣問題，美總統亦拒絕與用金國家發表維持金本位及安定滙兌之共同宣言，法國遂聯絡意比荷瑞五金本位國家以自固，於是月四日宣言擁護金本位，是爲金集團。英國於一九三二年七月，乘渥太華 (Ottawa) 會議之便，聯合殖民地及歐洲小國爲金鎊集團；美國於一九二九年第六次汎美會議後，與美洲各國經濟關係日益密切，遂聯合中南美各國而成美元集團。金集團主通

貨之緊縮，英鎊美元集團則主通貨之膨脹，兩派並立，世界貨幣戰爭遂由是開始。唯金集團國家為維持其金本位，經濟情形每況愈下，故比國於一九三五年三月三十一日，放棄金本位，貶低幣值百分之二十八，法國獨立難支，終於一九三六年九月二十六日，亦行放棄金本位，荷蘭等國繼之，金集團至此已不復存在。中央銀行貼現率方面，法意均較英美為高，如一九三五年法國為百分之三·四八，意大利為百分之四·一六。鈔票發行額法國一九三二年以後四年，均較一九三一年為少，一九三六年始見增加，則屬幣制改革之結果。意大利一九三六年之發行額，尚較一九三五年底為少。現金準備，法國向居世界存金國之第二位，一九三二年後，存金量雖有增加，但對世界存金之比數逐年減少，一九三六年底已有為英國超越之趨勢。以言外匯，則法郎對美匯價由一九三一年後，日益增加，最高達美金六·六美分，一九三六年以後乃降為六·一美分，至股票市價，以一九二九年為一〇〇，則一九三六年法國僅為三三·四，可見產業不景氣之一



班。

(4) 德國 德國在一九三三年因奧國恐慌之波及而生金融恐慌，各國競提存款，致德國中央銀行貼現率最高升至百分之十五。訓至頒布緊急命令，除中央銀行外，皆奉命停業。後經美國總統胡佛允其緩付戰債及賠款，德國始免於破產。希忒拉氏上台以後，徹底統制金融，設銀行監督及金融委員會，銀行活動概須經此二機關許可。鈔票發行以一九三四年為最多，其後略有減少。現金準備則減少之數量驚人，至一九三六年終為二百萬美元，僅當一九三一年九分之一，或法國存金百分之一，美國存金四百七分之一。馬克對美匯價，自一九三三年後，自美金三角零五二漲至四角零二九。股票市價一九三二年後逐步上升，以一九二九年為一〇〇，則一九三二年為四〇・三，一九三六年已至七七・八，其回復除英日外較任何國家皆速。

(5) 日本 一九三〇年金解禁，黃金大量流出，自一九二九年之五四二百萬

美元，降至一九三〇年之四一一·八百萬美元。其後流出更多，一九三一年底只餘二三四百萬美元，故政府重行禁金出口，並追踵英國於一九三一年十二月放棄金本位。鈔票發行以一九三五年之一、七六七百萬日元為最多，一九三六年已減至一、四六五百萬日元。金準備因歐洲屢有恐慌及貿易關係，增加甚多，一九三六年已達四五九百萬美元。貼現率一九三一年以來，逐年降落，一九三六年平均為百分之三·三八，較法德義等國皆低。對美滙兌，因一九三一年十二月廢止金本位，一九三二年降為二八·一一美分，美國減低幣值後，又略有升漲，一九三六年已為二九·〇二美分。股票市價指數如以一九二九年為一〇〇，則一九三四年曾達二二二·七，因世界各國經濟恐慌，生產凋敝，而日本則自滿洲事件發生後，市場愈益擴大，產業遂得興盛；惟一九三六年已降至二〇一。

(D)物價 以言物價，各國自一九二九年後，皆急劇下落。除日本外，皆在一九一三年水準以下。如一九三三年英國為九四，美國為九五，德國為九三，法

國爲三九八，意國爲二八三，法意二國如以戰前標準計算，法爲七九·六，意爲七七·三，一九三六年英國爲一〇三，美國爲一一五，法國爲四一〇，德國爲一〇四，意國爲三八三，日本爲一三九，（法意二國依戰前水準爲八二及一〇四），可見金集團國之恢復繁榮，較緩於非金集團國家。零售物價指數，較戰前皆爲高漲。以一九三六年與戰前相較，英國爲一三三，美國爲一四七，法國爲五〇六，德國一二四，意國四五〇，日本一五八（依戰前計算標準則法爲一〇一，意爲一二三）。

（E）貿易 以言貿易，全世界七十五國總額，因各國之統制貿易增加關稅及提倡國內貿易而逐年減少，一九三一年爲三九、七〇百萬美元，一九三五年則爲二一、九六〇百萬美元，較四年前減少百分之四五，一九三六年各國貿易因景氣恢復略有增加。就中英國復得領率羣倫，佔世界第一位，其對總額百分比且逐年增加，一九三一年爲百分之二三·四九，一九三三年增至百分之二三·五七，一九三五年增爲百分之二五·〇一，美國自一九三二年後，日

見縮減，總額一九三四年僅二十二萬萬美元，一九三五年後略有轉機，迄一九三六年已增至二十八萬萬美元，但與世界貿易總額較，已屈居英國之下而佔第二位。德國亦有減少，一九三五年為二十萬萬美元，一九三六年為二十一萬萬美元。日本一九三三年後數量逐年增加，一九三六年底已增至九萬萬美元。法意兩國則逐年減少，至一九三六年猶未復元。如法國一九三一年為二、八四七百萬美元，一九三三年跌至一、八三八百萬美元，一九三五年復落至一、四二〇百萬美元。對世界總額比數亦減，一九三五年僅佔百分之六·四六。

(F)財政 以言財政，因近年來軍費之擴大，各國公債一律增加。一九三一年公債英國為七、五八三百萬鎊，美國為一六、八〇一百萬美元，法國四八〇·八二二百萬法郎，德國一二、〇九〇百萬馬克，日本五、九五六百萬日元，意大利九三、一七八百萬利拉；一九三四年英國增至八、〇三〇百萬鎊，美國增至二七、〇五三百萬美元，德國為一二、四〇七百萬馬克，意大利為一

○四、二三〇百萬利拉，日本八、六八三百萬日元。財政預算除英國外，亦皆有鉅額赤字。如一九三五年，美國支出當收入兩倍，法國則不足九億七千五百萬法郎，日本不足八億五千七百萬日元，意大利不足四十二億利拉。意國自征阿以後國債及財政預算政府禁止發表，想必更有難言之隱也。一九三二年洛桑會議，德國賠款額已改爲三十億馬克，協約國讓步極大；蓋自賠款委員會規定之一千三百廿億，由楊格計畫而變爲一千一百億，復由洛桑協定而改爲三十億矣。戰債方面，一九三三年英首相麥唐娜與法總理赫理歐會聯袂赴美磋商戰債問題，唯英國希望過奢擬將四十六萬萬美元改爲四萬六千萬美元，故無結果。厥後各債務國類皆緩付或賴債，到期償付者只波蘭一國。

(G)蘇俄經濟概況 俄國自一九三一年第一次五年計畫完成，產業積極增加，以一九二九年爲一〇〇，工業生產指數已增至一六一·三，煤產四、四六二千公噸，較一九二九年幾增一倍，銑鐵四〇五千公噸，較一九二九年增百分之十二，鋼四五一千公噸，較一九二九年增百分之十。農產增加最速，小麥爲

二〇五百萬公擔，較一九二九年增百分之九，裸麥爲二一九、九百萬公擔，較一九二九年增百分之九。一九三二年一月，復發表第二次五年計畫，以一九三七年爲完成之期，其目的則在全俄之工業化。實施以來，成績驚人。如仍以一九二九年爲一〇〇，則一九三六年之工業生產指數增至三五七·一，煤產爲一〇、〇七五千公噸，當一九二九年之三倍，銑鐵生產一、一九三千公噸，當一九二九年兩倍半，鋼鐵生產一、三六二千公噸，當一九二九年三倍，一九三五年汽車生產爲五六八一，當一九二九年之五百六十八倍，黃金保有額一九三六年四月爲一、一〇四百萬盧布，較一九二九年增加四倍。其進展之速，並世無兩，資本主義國家無不爲之側目，此殆爲統制經濟風靡一時之主因也。

總之，二十年來世界經濟之變化，較歐戰以前百年之變化爲尤劇。演變之結果，曩者行政可不與聞經濟之觀念，已被根本

打破，而公認國家必須負計劃統制社會經濟之責任。放任經濟因不能荷「自給自足」經濟及國防經濟之重任，此後或將僅爲經濟學者論著之資料，而實際將由統制經濟承其後。邇者德國第二次四年計劃（第一次四年計劃由一九三三年起，偏重政治），高唱入雲，其目的完全爲經濟建設，主要使命焉：（1）國防經濟之充實；（2）生產勞作之增加，尤着重於專門工人之訓練；及（3）食料及原料之自給。羅斯福二次當選，復興運動當更積極。蘇俄則第二次五年計劃將於本年完成，第三次或仍將繼續。其他諸國亦無不有國防經濟建設之計劃。我國年來各方面均有進展，今後當如何振奮，以固我邦國，阜我民財，而爲民族之光榮乎！

### 三、一二十年來之中國經濟

過去二十年之中國經濟，自大體言之，可劃分爲二大時期，而以民國十七年爲其分野：自民國六年至十六年間，國內政局杌隉，軍閥割據，干戈擾攘，略無寧日，政府無暇顧及國內經濟之發展，工商企業，一任國民於艱難困苦中自爲掙扎。細察此一時期內經濟之變遷，又可分爲二個階段：自民國六年至九年爲第一階段，十年至十六年爲第二階段。民六至民九年間，正值歐戰期中，交戰各國，戰時忙於戰爭，戰後又忙於整理，無暇顧及遠東市場，且民八至民九年間各國又遭戰後經濟恐慌，莫不窮於應付；



向受帝國主義壓迫之中國，此時乃暫得一喘息之機。洋貨之輸入大減，而國貨得以暢銷於國內市場，故國內物價，雖在銀價高漲期中，非但未會下降，且逐年上升。例如中國進口物價指數若以民二爲一〇〇，則民九升至一七五·七，出口物價指數升至一一二·九，對外貿易，進口減而出口增，故民九之入超爲二十年中之最低紀錄。且在此三年內，國內政局始陷紊亂，國家經濟之元氣未喪，故國內工商企業勃興，煥發一時。自民十至民十六年間爲第二階段。戰後世界之短期經濟衰落過後，各國恢復其生產能力，又從事於市場之掠取，帝國主義之壓迫捲土重來，洋貨源源輸入，國內工商企業業乃慘遭打擊。世界銀價自民十起，逐年下

跌，倫敦銀價民國九年每盎斯爲六一·四一便士，民國十七年則跌至二六·七五便士，計跌落百分之五六·四（見附表一）。銀價跌落，卽銀之購買力跌落，中國爲銀本位國，物價以銀計算，故中國物價除受世界物價變動之影響外，又受銀價變動之影響。銀價跌落，進口物價應行升漲，國內物價亦應隨之上升。但在此時期內，進口物價之升漲甚微，國內批發物價之升漲亦少，此足徵洋貨傾銷之烈，與夫國內產業之不振。除洋貨傾銷之壓迫外，國內天災與人禍之摧殘，更變本加厲。蓋自民十以還，國事凋瘵，每況愈下，兵戎時見，萑苻頻警，捐稅苛繁，皆爲實業發展重大之阻厄。蓋以災荒疊見，農民流離失所，民族元氣大虧。戰時之

繁榮，如曇花之一現，曾幾何時，全國經濟復陷於蕭條中矣。

民國十七年北伐告成，國民政府奠都南京，政權統一，始得本其黨綱，從事建國工作，一方面努力鞏固中央政府之基礎，他方面努力全國民衆之組織與訓練，以完成國家統一之始基。故自民十七至今之中國經濟，亦可分爲二階段：一爲民十七至二十年之準備時期；二爲民二十一年迄今之積極實施時期。

民十七至民二十之數年間，政爭時起，中央之基礎未固，經濟政策，自難實施。然此時期內之中國經濟，視前似轉繁榮。蓋各國因生產過剩，於民十八年之末又遭遇經濟恐慌。世界銀價日趨下跌，倫敦銀價指數自民十七年之九七·一跌至民二十年之五二

·九，計跌百分之四五·四。中國爲用銀國家，銀價跌落，中國之物價因之上升。民國二十年進口物價指數升至一九二·九，上海躉售物價指數，以民十五爲一〇〇，民二十年升至一二六·七，華北批發物價指數以民十五爲一〇〇，民二十亦升至一二二·五五，均爲過去二十年內之最高峰。

民國二十一年以還。各國之經濟恐慌，愈演愈烈，至二十一年之末，已達最嚴重之時期。各國爲自救計，乃紛紛實施統制之策，如取消金本位，貶低幣值，統制外匯，提高銀價，藉以刺激物價，以期恢復以往之繁榮。銀價高漲，中國之銀購買力增加，因而物價下跌，金融緊縮。二十年長江水患及「九一八」事變瘡痛

深鉅，中國經濟受此種種打擊，遂一蹶不振，轉趨衰落。例如國內物價，在數年內，均急劇下跌。民二十四年之物價指數較二十年跌落之程度，計上海進口物價跌百分之二八·四，出口物價跌百分之三八·五，上海躉售物價指數跌百分之二三·八，華北批發物價指數跌百分之二二·一。中國外察世界大勢，內顧國民需要，自不能不奮起自衛。於是政府力謀改革幣制，穩定外匯，整理金融，救濟農村，發展工商，建設交通，實行以來，成效漸著，而自民國二十五年起，全國經濟尤有欣欣向榮之兆，國內物價一致升漲，金融活潑，工商繁榮，爲近年所僅見。吾人檢討過去，策勵未來，爰將過去二十年中國經濟之變遷，依生產，貿易，

交通，金融，財政等各方面，一一分析，藉窺一斑。

(甲) 產業

生產事業可概括為農業與工業二方面，試分別論之。

(子) 農業

農業變遷之長期趨勢，可於農業生產之增減見之，惜我國農業生產統計不全，不能據為透視之工具，茲姑就蒐得之其他資料，分析觀察之。

(A) 農產品輸出貿易 我國輸出貿易中，農產品居最重要地位，是以農產品輸出貿易之盛衰與農村經濟之榮枯，相關甚鉅。故欲研究我國農村經濟之長期變遷，對於農產品貿易之趨勢須先有正確之認識。據海關貿易報告，我國重要農產商品如絲、茶、棉、花、小麥等，二十年來之輸出數量，約略如下：

商 品	年 份		
	六 年	十 七 年	二 十 四 年
絲	一二六	一八〇	七六

(單位千擔)

茶	一、一二六	九二六	六三〇
棉花	八三二	一、一二二	九二六
小麥	一、五五八	一、八〇一	一五七

據上表，民六至民十七年間，四種農產品之輸出額，雖升降不定，但其長期趨勢尚係上升，迨十七年以後，輸出之數量即與年俱減。以農產品輸出之總量言之，據上海社會經濟調查所編製之農產品輸出貿易指數所示，民十七年以前，其趨勢頗為平穩，十八年微有上升，嗣後即行下降，二十一年以後，因剔除東省之輸出統計，指數乃一往直下。農產品價格之升降，足以影響農村經濟，故自農產品價格之變遷，亦足以測視農業之變遷。據中國農產品之輸出價格所示；以民十五年為基年，是後農產品輸出價格，扶搖直上，至十九年而達最高峯，二十年起，則逐年下降，二十五年始略有回漲。上海農產品躉售物價與華北農產品批發物價有相同之趨勢，民國二十年以前為平穩之升漲，以十九年為最高峯，二十年起則逐漸下跌見附表二。農產品價格跌

落，使農民之收益減少，購買力及生產力均因之削弱，農村經濟乃日就衰落

(B)佃農之消長 農村之興衰，可反映於佃農之消長。自耕農增加，佃農減少，足以證明農業之繁榮，農村之興盛；否則反是。茲錄近二十餘年來我國農戶種類之變遷如下：

年	佃農	自耕農	半自耕農
元 年	二八%	四九%	二三%
二十年	三一%	四六%	二三%
二十一年	三一%	四六%	二三%
二十二年	三三%	四五%	二三%
二十三年	二九%	四六%	二五%

據上列之指數所示，二十餘年來農戶變遷最顯著者為自耕農之逐漸減少，佃戶之逐漸增加。民元至民二十二年間，自耕農減少百分之四，佃農增加百分



之四。惟民二十三年佃農之比率減少，自耕農與半自耕農之比率增加，驟視之，似為農村繁榮之象徵，但細察之，因農地價格之暴跌，佃農及半自耕農乃得以賤價購入土地進而為自耕農或半自耕農，故二十三年之實況，實非農業繁榮之象徵，而為農村衰落之結果。

(C) 田地價格 田地價格之變動，亦足以反映農村之盛衰。惟統計不全，不能作長期間之比較，姑將蒐得之統計列下，以示一斑：

歷年地價之變遷(民國二十年—一〇〇)

年份	水田	平原旱地	山坡旱地
二十一年	九五%	九三%	九四%
二十二年	八九%	八七%	八八%
二十三年	八二%	八三%	八二%

綜觀上列指數，可知我國近年來，田地價格，日趨下跌。總計二十至二十三年四年間之地價，水田跌百分之一八，平地跌百分之一七，山地跌百分之一八。農村之日趨衰頹，於茲可見。此係就全國平均而論，若各省分論，則民二十三年亦有稍呈回漲者，但全國之趨勢仍屬下跌。二十四年以後，因幣制改革及二十五年豐收之故，全國地價當有回漲，惜尙乏此項統計，無從作一比較。

(D)食糧輸入 食糧輸入之增減，亦可略窺農村經濟盛衰之變遷。茲以米、小麥、麵粉、糖之輸入爲例，以示一斑：(單位千擔)

種類	六年	十八年	二十四年
米	九、八三七	一〇、八二三	一一、〇六七
小麥	三六	五、六六四	八、六一六
麵粉	六七九	一一、九三五	八四四
糖	六、三八二	一四、八二五	四、八九三

由上列數字，可見我國食糧輸入之增加頗多，亦為農村經濟衰落之一證。

綜上所述，吾人可得一概念，二十年來之農業，遭遇險惡之摧殘，但在民國十八年以前，以農村基礎猶固，大致尚稱平穩，十八年以後則江河日下，農村經濟日趨凋敝。

考中國農村經濟沒落之原因甚多。其屬於自然者為水、旱、風、病、蟲等災害。其中最嚴重者：（一）為民七—八年間，華北七省之大旱，災民達五十餘萬；（二）為民二十年長江大水，被淹田畝達二萬五千五百餘萬畝，農作物之損失達四萬五千七百萬元；（三）為民國二十三年北部各省之水災，與東南各省之旱災，連同蝗災之損失，全國達十萬萬元；（四）為民二十二年之蝗災，被災區域達十省二百三十餘縣，被災面積達一千八百萬畝，農作物之損失達二千萬元。天災之嚴重；於茲可見。屬於政治上之原因，厥為內亂。內亂之影響；（一）為損稅繁重，蓋橫徵暴斂，受害最烈者即為農民，以田賦一項論，二十三年之田賦，水田較民元增百分之五一，平地增百分之四九，山地增百分之五〇，至其

他附加，尤不勝例舉。(二)爲社會秩序不寧；蓋連年內戰之結果，萑苻遍地，民不聊生，阡陌荒蕪，使農村經濟每况愈下。屬於經濟上之原因：(一)爲國內運輸不便，盈欸不能相濟。(二)爲舶來品傾銷之結果，使農村手工業速就沒落之途。(三)爲連年入超及其他原因，使游資流入都市，農村經濟枯竭。

我國以農立國，農民約佔全國人口百分之八十，故農村之榮枯，農業之盛衰，關係國家之治亂，至爲重大。民國十七年前，政府對全國農業，惟有摧毀，遑論扶植。民國十七年後，國民政府怵於農村經濟之崩潰，顧念國家前途之阽危，乃積極實施救濟之策，以謀農村之復興。年來對復興農村設施之重要者約有下述諸端：

(A)水利建設 在全國經濟委員會管理之下，統一全國水利機關。於江河漢淮沿岸，修補隄防，建築涵洞，對於防止水災，已有卓著成績。西北各省之防岸水利，亦有顯著進步，如陝之涇惠，洛惠及渭惠等渠，綏之民生渠，寧夏之雲亭渠，甘肅之紅古城渠，遼家川渠等，或已測量，或已修竣。在江蘇省復

有導准入海工程。凡此水利建設，裨益農業者至大。

(B)農民稅捐負擔之減輕 二十三年五月全國財政會議於田賦附加，加以限制，並通令各省廢除苛雜。雖收效未宏，但農民已沾其實惠。

(C)農業金融之流通 農村資金缺乏，農民受高利貸之剝削，已為普遍之現象。政府對農村金融之疏通，甚為注意，農民銀行及其他商業銀行，咸以低利貸款於農民。放款數額已達數千萬元。增加農民之生產能力，自不待言。

(D)農村合作事業之推進 農村合作社之組織，年來突飛猛進，全國合作社數目，民國八年中國僅有合作社一，截至二十四年底，增至二六、三六四社。社員達一、〇三四、〇六一人。合作事業之進展，實至迅速。果能使其正常發展，則農村合作事業，足為改進鄉村生活，復興農村經濟之主動力。實業部增設合作司，及中央政治學校增設合作學院，其意均在促進中國之農村合作事業。

(E)農產之改良 農產物品質之改善與量之增加，同樣重要。政府年來對此，亦

多所努力。如棉產改進所，稻麥改進所，及中央農業試驗所等機關，或從事技術上之研究，或從事於事業之推廣，年來俱有長足之進步。

(F)農事統制與實驗 此外政府方面，對於農產之統制，災害之防治，人才之訓練等，亦漸由宣傳進而計劃實行。學術機關，對於農產之改良，農民教育，農民組織等問題，亦漸能以研究試驗之所得，進而作推廣之實驗，據可靠統計，截至二十三年止，全國共有農事機關六九一所，全年經費達二千萬元，工作人員計七、六七八人。年來國人對農村建設之努力，於此可見。

### (丑) 工業

我國新工業，肇始於清代同光年間，終以受不平等條約之束縛，帝國主義之壓迫，進展極爲遲緩。民六正值歐戰期中，洋貨之輸入大減，而國內對工業品之需求甚殷，故國內新式工廠無不獲利。國人鑑於有利可圖，紛紛投資設廠，民國八年海關貿易冊回顧一年國內之經濟概況有云：「昔之專恃外國製造品，今已漸能仿製。實業發達，殆已遍及中國，此皆資本家與商人之真正宏願，有以

成之」，當時工業蓬勃之情形可知。歐戰停止後，在各國整理經濟之時期內，中國工業仍能繼續增長。迨各國恢復其生產力以後，經濟壓迫重復襲來，中國之工業再淪厄境。民六至民十七年間，政府無保護工業之政策，一任其自在暴風雨中掙扎；至民十七以後，政府對於工業建設深加注意，本既定之政策，謀工業之振興，創辦重工業，獎進輕工業，工業之發展乃漸就正軌。

中國輕工業所用之機器，幾盡係舶來品，試觀二十年來機器之進口價值（見附表三），亦不難窺測中國工業發展之趨勢。若以民六機器進口值爲一〇〇，其後逐年增加，至民九指數爲四〇九，民十更激增至九七五，其後又逐漸下降，至民十四爲二六九，此後又逐漸上升，至民二十指數爲九八七，民二十一一起，又急遽下降，至民二十三及二十四年，始復上漲，計民二十四指數爲七九四。工業之種類繁多，一一探討爲篇幅所不許，茲於重工業中，擇煤礦業爲代表，於輕工業中，擇棉紡織業爲代表，以觀其二十年來之發展之概況：

（A）煤礦業 二十年來中國之煤礦業，亦在掙扎中努力邁進。煤礦業之發達與否

，可自其每年之產額中見之。據可靠之估計，中國本部煤之產額民國六年爲一三·五〇百萬噸，民二十三年增至二〇·八九百萬噸，東北四省之產額，由民國六年之三·四〇百萬噸，增至民國二十三年之一一·八三百萬噸，合全國計之，民國六年爲一六·九〇百萬噸，民二十三年增至三二·七二百萬噸，十八年間全國煤之產額幾增一倍。分別言之，中國本部僅增半倍而強，東北四省則增加二倍以上（詳附表四），於此可見本部煤礦之不振。煤礦業不振所反映者有二：（一）廿餘年來，內亂頻仍，交通阻梗，煤產因運輸困難而衰減；（二）煤爲工業之原動力，念餘年來，國內工業之進展極爲遲緩，煤產因銷售不暢而衰減。

（B）棉紡織業 中國之自設機器紡織廠，係始於清光緒十五年間，二十年前，正值歐戰期中，因外貨之競爭消滅，中國之棉紡織業乃得一勃興之機會。故自民三至民十四年間，紗廠業大爲發展，新廠紛紛設立，舊廠亦莫不乘機擴充，若以民十九年之統計爲例，一二七廠中之成立於民三至民十四年間者達八



七廠，紗錠佔百分七二·五二。自民十四年五卅事件發生後，紗廠工潮時起，復受內戰及一般人民購買力日漸降低之影響，乃步入艱難之境，掙扎奮鬥，惟紗錠數仍年有增加，織機數則無變動。二十年起，日商在華積極設廠，增加紗錠，競爭益烈，自二十年至二十三年，華廠產量年有減縮，而日廠則反有進展，至二十四年，情況益壞，為我國自歐戰以降最劣之一年。是年上半年總錠數停工週數，由二十三年下半年之二·四九週增為三·七二週，下半年更增達五·〇八週。計開工錠數四百九十五萬餘枚，停工錠數則為一百三十六萬枚，佔開工四分之一以上。停工者多屬華廠，例如是年六月底，全國華商紗廠九十二家中，完全停工者達二十四廠之多，減工者有十四廠，幾及十分之四。而外商不但無正式停工或減工者，且有新廠兩家之開工。惟二十四年下半年期，因存紗過多，市銷不振，日商亦感受困難，然在華北一帶，仍積極設廠。二十五年貨幣改革經過良好，國內物價上漲，政治安定，農產豐收，農民購買力加強，棉紡織工業，又呈繁榮，年初以來，停工各廠，一

律復工，繼續營業者，則籌劃增產計畫，據華商紗廠聯合會調查，民二十五年全國紗錠數爲四、九〇六、七一一枚，比民十九年增一、〇五〇、五四一枚，計增百分之二十七，搖紗機總數五〇二、三五〇，比十九年增二九一、六八六，計增百分之十一，織布機總數五一、五〇四台，比十九年增二三、六九〇台，計增百分之七十九。如祇就國產廠商而言，在同一時期，紗錠增加二六〇、〇六四枚，搖紗機增二二二、〇〇二，織布機增一二、五一一台，而最近更因一般購買力擴大，原棉供給充分，各廠出品，成本與售價扯算，非常有利，計十六支紗每包純利爲四十七元，二十支每包爲五十一元半，二十三支每包爲八十九元，四十二支每包爲一〇四元五角。照此進展情形，將來如得政府提高棉貨進口稅率，對於國產廠商，加意保護，同時各該業本身，力謀改進，互相聯絡，一洗過去萎縮不振之現象及達到原棉自足自給，則我國棉紡織業之前途，正未可量也（全國棉紡織業之進展詳附表五）。

以上僅以棉煤二業爲代表，藉以映示中國工業概況，其他如蠶絲、麵粉、

捲菸、毛紡織、水泥等業二十年來亦均在掙扎中求出路與進步，設無天災人禍之摧殘，不平等條約之束縛，與夫國土之淪亡，則中國工業之進步必不止此。雖然，國貨工業，自身亦有其弱點在，如資本薄弱，原料不能自給，設備不完全，管理不週密，皆其顯著者。振興之策，固惟政府之保護，與國民愛用國貨之自覺是賴，而充實資本，改良技術，集中同業力量，免除無謂競爭，勞資誠意合作，亦為強固國貨工業基礎，不可缺乏之要素也。

綜上所論，二十年來中國之生產事業，無日不處於艱苦困難之中，所望政府能及時實施挽救之策，官民一致合作，則中國之農工業或有振興之望歟。

## (乙) 貿易

### (子) 進出口貿易值

二十年來中國對外貿易，其進口出口及總值之概況分述如左：

(A) 進口 進口貨值，自民六起，與年俱增，至民二十年進口總值達二十二萬萬

元，造成中國對外通商七十餘年來之最高紀錄，較戰前之民國二年增加一倍有半。民二十一年起，東北淪陷，又值世界經濟恐慌之巨浪波及，中國進口貨值遂急劇下跌，民二十四年之進口總值爲九萬萬元，四年間計減少百分之五十九。民二十四年十一月新貨幣政策實施，法幣之外匯價值貶低，故二十五年進口總值，略有回漲，較二十四年增加百分之二強。其時華北走私猖獗，否則進口總值當不止九萬四千萬元，可斷言也（詳附表六）。

(B) 出口 出口方面，其趨勢亦爲升漲。民國十八年達最高峰，計值十六萬萬元弱，較民國二年增加一倍半，幾與進口增加之比率相等。十九年世界經濟恐慌日烈，中國亦漸爲波及，出口開始下跌。二十年東北事變發生，佔中國出口重要地位之東北各關，皆爲所奪，二十一年初又值淞滬戰後，跌勢尤烈，直至二十三年竟造成民國以來之最低紀錄。出口數值僅五萬四千萬元，祇約當民十八出口值之三分之一，若與民二比較，尙減少百分之二十五。民二十四世界經濟漸見起色，加之中國施行新貨幣政策，於是回升百分之八，計值

五萬八千萬元。二十五年繼續升漲，總值達七萬一千萬元，較上年增加百分之二十三，較民二增加百分之十二（詳附表六）。

(C)總值 對外貿易進出口總值，則以民二十為最多，計三十七萬萬元。較民二增加百分之一四一。二十一年起開始降跌，至二十四年止為十五萬萬元，較民二十減少百分之五十九，與民二相差甚微，為民國以來之最低紀錄。二十五年回升至十六萬五千萬元，較上年增加百分之一〇·一，較民二多百分之九。以對外貿易總值觀之，中國近二十年來對外貿易，可以分為三個時期：

(1)自民國七年歐戰停止起至民二十年止為漸趨繁榮時期。在此期內，雖國內屢有戰爭及災患，但世界銀價於同期內逐年下跌，我國為銀本位國家，故進口物價以銀計則漸趨上升，而出口物價以金計則逐漸下降，故國內之商業得以繁榮，進出口同時增進。民十八年世界經濟恐慌開始，但我國以貨幣本位之不同，仍能繼續繁榮至民國二十年。(2)自民國二十一年起，金銀比價開始劇烈之變化，銀價上升，于是我國物價慘跌，加之民二十年東北事變發

生，次年又值中日燃滬之役，故對外貿易乃步入衰退時期，此爲第二期，（3）民國二十四年十一月，中國施行新幣制政策，中國貨幣貶值，並脫離銀本位，故對外貿易頓形增加，而入於復興時期，此爲第三期。

（丑）入超

中國自對外通商以來，歷年皆爲入超，且其入超數額與年俱增，尤以近二十年來之入超爲數最大。其中以民二十一年之入超爲最多，計八萬七千萬元，入超額當出口數值百分之一一三，換言之即較出口數值尙多百分之一三，二十二年入超雖略減少，但佔出口之百分比反有增加，因是年出口銳減所致也。以後各年之入超復見減少，至二十五年僅及二萬四千萬元，佔出口數值百分之三十三，但華北走私猖獗，故實在入超之數，尙不止此。若以各月統計觀之，則二十四年十二月及二十五年一月與二月且有出超現象，此實爲中國對外通商以來稀有之記錄。自民六至民二十五年之最近二十年間，總計入超七十六萬萬元，爲數之鉅，至足驚人。

(實) 金銀進出口

中國近二十年來金銀貨進出口之變遷，以銀貨比較重要且有規律。金貨在過去二十年中，除民六、民八、民十一、民十七數年略有入超外，餘均爲出超。銀貨則自民七年起至民二十年止，皆爲入超。惟自民二十一年起，世界銀價暴漲，白銀出口有利可圖，於是中國銀貨乃大量外流，其中尤以民二十三年之出超爲最多，一年間出超竟達二萬六千萬元之鉅，若與金貨合計，則有三萬萬元之多，遂造成歷年之最高紀錄。嗣後中國施行征收白銀出口稅及平衡稅，復有所謂紳士協定之成立，白銀外流之風因以稍殺；惟仍有大量之出超，且屢有私運出境者。民二十四年十一月施行白銀國有政策，銀貨之買賣，由國家經營，自是以後中國貨幣脫離銀本位，中美兩國復於二十五年成立白銀協定，故二十五年雖仍出超二萬五千萬元之鉅，惟此項出超，乃用爲穩定外匯，藉以鞏固新幣制，誠必要之措施而與私運出口者異其意義也（詳附表七）。

總觀二十年來對外貿易及金銀貨出入之變遷，可知自民六以迄民二十年間中國經濟

之發展，較爲穩定，二十一年東北淪亡後，復受世界經濟恐慌之襲擊，及銀價之高漲，國內經濟遂轉衰落，對外貿易日益趨於下跌，金銀大量流出，國內金融枯竭殊甚。幸政府於二十四年十一月改革幣制，穩定外匯，同時實行有計劃的經濟復興政策，全國經濟始呈昭蘇之象，對外貿易漸見起色。

### (丙) 交通

交通事業，關係國家經濟之發展者至鉅，蓋資源之開發，貨物之流通，悉惟交通是賴。故自交通發展，亦可以知國家經濟之演變。爰將二十年來我國交通事業之發展，分述於下：

#### (子) 鐵路

二十年來中國之鐵路建設，合國有省有及民有鐵路幹線及支線，共增七千餘公里，平均每年僅增三百餘公里，進展至爲遲滯。自民六迄民十六年間，國有鐵路增加三、四〇九公里，此由於東北之吉敦、呼海、齊海、挑昂等路先後完



成所致，至中國本部，政爭未已，禍亂相尋，舊路多被摧毀，補苴不遑，興修奚自？民營鐵路之增加，僅五一二公里。合計之為三、九二一公里。

民十七年國民政府奠都南京後，對全國鐵路建設極為注意，一面整理舊路，一面籌建新路。奈民國二十年東北事變發生，予我國鐵路建設以一嚴重之打擊。自此以還，全國上下，深悟鐵路交通之重要，乃積極興築，中國本部之鐵路里程乃大見增加。例如自民十六至民二十五年間，國有鐵路增加二千餘公里，省有及民有鐵路增加一千七百餘公里，合計增加三千七百餘公里。然東省淪亡，損失至鉅，鐵路損失達三千餘公里，佔全國鐵路里程總數五分之一強。茲將二十年來鐵路進展之統計列下，以示一斑：

(單位公里)

路別	六年	十六年	二十五年	五年
國有	五、四六四	八、八七三	八、〇七五	二、八三七
省有及民有	二、二一七	七、二九	二、二三六	二、四一
合計	五、六八一	九、六〇二	一〇、二九三	三、〇七八

現時本部築成之鐵路，合國有省有及民有而計，雖已達一萬公里，然與中山先生之十萬英里或十六萬公里之鐵路計劃較，相去尙甚遠也。

(丑) 公路

我國昔日對陸上交通，頗爲注意。全國道路規劃爲驛站、塘舖二種，馬遞人送，往來期限，皆有專章規定。民國肇造，北京政府之交通部，雖爲我國中央主管公路之機關，然關於公路之建設，無足稱述。國府奠都南京後，交通部擬有「全國國道計劃」，分全國道路爲國道，省道及縣道三類，共長四萬一千五百餘公里，分三期籌設，以十年完成。十七年鐵道部成立，國道改歸鐵道部主管，組織「國道委員會」規定全國國道主要幹線十二線，爲國道線網。廿二年秋，全國經濟委員會成立，全國公路建設事宜改由該會主管督理。該會乃組設公路委員會以承其責，先開始督造蘇浙皖三省聯絡公路，次及於蘇浙皖贛鄂湘豫七省聯絡公路，再次擴展至陝甘閩青各省暨贛粵閩邊各重要路線，並直接修築西蘭、西漢兩公路。此外除籌集基金撥借各省以充築路經費外，對於未完成

之重要幹線繼續督造完成，而對於邊區公路，更積極推進，不遺餘力。其在各省者，重要線由各省建設廳或公局負責興修，次要線則獎勵商人興築，以補政府財力之不逮，故近年來國內公路交通之發展，大有與日俱進之勢。據統計，十餘年來我國公路建築進展之情形如下：

年 份 已完成里數(公里)

民國十年	一、一八五
十五年	二六、一一一
十七年	三〇、五五〇
十八年	三四、四四四
十九年	四六、六六六
二十年	六六、一一一
廿一年	七〇、八九九
廿二年	七二、二五一

廿三年

八四、八〇九

廿四年

九六、三四五

廿五年

一〇〇、〇〇〇（估計）

據上統計截至民廿五年底止，各省已成之聯絡公路計達三萬三千八百餘公里，全國互通之公路，已達十萬公里。此數雖較中山先生之一百萬英里（或百六十萬公里）碎石路計劃，相差尙遠，然最近數年來，公路建設之成績，確有可觀。

### （寅） 航運

我國之水上交通，夙以帆船爲主要工具。泊乎海禁開放，國人鑑於輪船之利益，乃漸設立輪船公司，置輪行駛。在過去之二十年間，據交通部所公表之數字觀之，國內水上航運，進展尙稱迅速。民六年在部註冊之輪船共計二、五四〇艘，總噸數約二十萬噸，截至二十三年止，船數增至一五、二一〇艘，噸數增至一百二十五萬噸。然國人自辦航業之進展，則遠在人後也。

自鴉片戰役以還，沿海及內河航權喪失後，外商輪船紛至踏來，外商輪公司，

紛紛設立，沿海及內河航運，遂爲外人所佔有，而外洋輪運，更無輪矣。英日美德法意等國家，皆分嘗一鱗，其中以英日居首，美次之。據關冊所載，過去二十年内進出口輪船總噸數之累積統計如下：

國 別	民六至民廿五年總噸數 (單位百萬噸)	百分比
英 國	八七二·〇三	三八·〇〇
中 國	六〇五·五七(帆船在內)	二六·三九
日 本	五八五·六七	二五·五二
美 國	九五·二三	四·一五
其他各國	一三六·四四	五·九四
合 計	二、二九四·八四	一〇〇·〇〇

中國以主人翁之地位，輪船帆船合計僅佔四分之一強，二十年來航業之不振，於茲可見。近年來，政府對航業之整理已加注意，對於船舶之登記，檢查，年齡之限制，航線之規定，招商局之國營等，皆其顯著者。

(卯) 其他

其他如郵政、電報、航空等，二十年來，亦均有進展。自下列數字中對於郵電事業，當可得一進展之概念：

(A) 郵政事業之進展

年份	郵局所	郵路里程 (公里)	國內郵件 (百萬件)
六年	九、一〇三	二九九、五七八	二七八·八三
十七年	一二、一二六	四五八、〇五一	六三六·四六
廿三年	一三、三〇六	五四四、〇三六	八二二·三四

(B) 有線電報之進展

年份	局所數	線路里程 (千公里)
六年	七四一	八一·四二
十七年	一、一四〇	九九·五四
廿四年	一、三四六	九八·八七

(C) 無線電報之進展

年份	局所數	收報機	發報機
十七年	二六	六五	三九
廿四年	六〇	二〇七	一四七

此外如九省長途電話之完成，滬、粵長途電話之開放，中、日無線電話之聯絡，國際直達無線電報之通報等，皆為顯著之成績。至於電政本身之改進，又其餘事也。

以言航空事業，終北京政府時代，空中交通事業，盡為紙上計畫，民十八年中國航空公司成立，為我國民用航空之肇始，迨乎歐亞及西南兩航空公司相繼成立，我國之空中交通事業，始粗立基礎。截至二十五年底止，上述三公司已開航之航線計十四線，共計三萬一千餘華里。除東北四省外，僅察、晉、青、新康等五省，尙未有航空線。邊塞遼遠之區，昔日關山阻隔，終月不達者，今則朝發夕至，裨益於我國政令之統一，經濟之開發者，誠非淺鮮。此外關於國

外通航問題，已有中法之廣河線，惠通公司之中日線，及計畫中之中菲美線。綜上所論，民六至民十六年間，國內政局杌隉，干戈擾攘，迄無寧歲，軍閥割據，兵匪騷擾，有摧殘而無建樹，自民十七年以還，國民政府對於交通建設，銳意進行，成績斐然。夫交通事業爲一國興衰之所關，凡文化、政治、經濟、軍事等之進退，均以交通爲其樞紐。但交通建設，尤須先謀政治之統一，然後作有計畫之發展，則事半功倍，觀夫近年來我國交通建設之猛進，足證此言不虛也。

#### (丁) 金融市場

中國內地與國外之經濟關係，以通商各埠爲樞紐，各國之重要經濟變遷，必先波及大都會，而後轉達於內地，內地之經濟變遷，亦必經過各大都會始能轉達於國外。中國之對外貿易，內地土貨必先至各大都會，再行出口，洋貨進口，亦必先至各大都會，再分配於內地，而貨款之交付，金融之週轉，亦皆以各大都會爲中心。是以世界經濟變動之能影響於中國，必先及於各大都會，而內地之經濟變動足以影響



中外經濟之均衡者，亦必由各大大都會轉達於國外。故各大大都會之經濟狀況雖不能用作爲內地之代表，但可由此而略窺一般之變動。中國各大大都會中，以上海爲最重要，因之上海卽成爲全國金融之中心，吾人于上海金融市場之變遷中，可以觀察二十年來中國金融變遷之概況：

(子) 內匯率及上海內地間銀貨流動

上海對內地之匯兌率及上海與內地間之銀貨流動，爲表示上海與內地間金融關係之重要資料。中國之金融中心既屬上海，則內地產業所需之資金自必取給於此。苟內地出口興旺，則國外支付內地之款項，必須先經上海再轉付於內地，如是則上海之外匯指數必降，而上海對內地之匯率必升，現銀由國外流入上海，再由上海流入內地，反是，內地經濟衰落，金融緊縮，現銀仍逐漸流回金融中心之上海。苟內地出口減退，或國外進口增加，則中國需要支付國外之款項較多，而外國需支付中國之款項較少，因此，上海之內匯指數必落，外匯指數必漲，而內地現銀則將先流入上海以轉輸出國。故上海內匯市價及上海與內

地間現銀之流動，實足以表示內地與上海金融關係之情勢。

民國十七年以前，上海對內地現銀流動之結果爲「出超」，內地經濟有相當繁榮。十七年雖爲「入超」，但爲量有限，內匯指數仍高，故內地經濟，仍未見衰退。十八年起上海內匯指數逐漸下降，內地現銀流入上海之數日多，二十二年達九千四百餘萬元。蓋一方面內亂不息，天災洊至，內地既乏安全保障，資金自然逃往都市，國內經濟愈形衰落。他方面因入超及海外銀價高漲之結果，初則現銀集中都市，大量外流，繼因征收銀出口稅，又回流內地，輾轉私運出境。但自二十四年十一月實行法幣後，禁止使用現銀，由是現銀之流動，即不足表示此種關係矣。

#### (丑) 上海各銀行庫存

現銀之流動對上海之金融市場有重大之影響，蓋內地與國外之銀貨流入上海，則上海銀貨之存底增加，反之則減少。自民六至民十三年間，上海銀貨存底每年皆在九千萬元以下。十四年之存底爲一萬三千五百餘萬元，十五、十六、

十七各年，均無大變動，十八年起，因國內外銀貨繼續流入，存底益增，二十年上海銀貨轉向外流，故庫存略減，二十一年內地銀貨又繼續流入，二十二年流入更多，故上海銀貨雖有流出國外，但現銀存底仍厚。二十四年起，現銀流出國外之數量日增，庫存乃由五萬三千八百餘萬元減至三萬七千七百餘萬元，計減一萬六千一百餘萬元。庫存減少所反映者為通貨緊縮，物價跌落，工商業不振。二十四年十一月後，因政府實行通貨管理政策，收白銀為國有，運銀國外，以為鞏固外匯之基金，藉以穩定我國之幣制，是二十五年上海白銀存底大減。然在法幣政策下，國內存底減少，非但無通貨緊縮經濟恐慌之慮，反以白銀脫售而通貨準備更為充實也。

（實）上海各銀行兌換券發行額

民國十七年以前之數字不詳，故無從論述。十七年至二十年為中國經濟繁榮時期，故銀行發行兌換券之數額亦增漲甚巨，計在此數年內增加百分之六十。自二十一年起，中國經濟漸次衰落，故各銀行發行兌換券之數目亦減低，同年

各銀行之庫存增加而兌換券之發行額減少，市面之蕭條，可以想見。二十二年起復有增加，至二十四年十一月採行新幣制，以中外交及中農四行兌換券爲法幣，以是發行數額激增，二十五年底已超過十三萬萬元。

(卯) 各銀行之票據交換額

在信用制度發達之今日，金融市場籌碼之週轉，票據佔一重要地位，故觀其交換數額之增減，可以推知社會經濟之榮枯。上海各銀行在二十二年三月以前，尙無票據交換所之組織，故僅有各錢莊之公單收解數額可查。上海錢莊公單之收解，在民十四至民二十年間，逐年增加，可見在此時期內，經濟日趨繁榮。二十一年以後，步入經濟衰落時期，故各銀行之清算額，恆盤旋於五千三百萬元之間，二十五年工商各業轉機，票據流通增加，清算額乃大爲增加。

(辰) 拆息

交易繁榮則需款多，利息因以增高，交易清淡則需款少，利息因以低降，故銀拆與洋釐問題爲上海金融現象之測候表。惟自廢兩改元以後，洋釐已不復存

在，洋拆遂為測量市面頭寸寬緊之唯一尺度；惟年來銀錢兩業在組織上有相當轉變，錢業所開之行市，已漸不能代表整個金融市場之動態，而市面頭寸之調撥，須視中中交三行之貼現率為轉移。但如作長時期之探討，則仍應以拆息為指針。自民國六年至十三年間，乘歐戰及戰後各國重整經濟之時，工商企業較為發達，銀拆一致堅俏；至十七年以後迄二十年間，拆息逐漸低減，此蓋上海各銀行庫存與兌換券之增加所致。二十四年現銀外溢，銀根奇緊，拆息復呈緊俏。二十五年因中中交三行調濟之結果，拆息全年平均已落至八分二釐。

(巳) 上海債券指數

與銀拆息息相關者為債券市場。商業興旺，市面利率上漲，則公債之市價降，反之，商業停滯，利率下降，則公債之市價上漲。中國公債市價自十八年至二十年為漸次下落之期，至二十一年之跌落，則完全因政治關係，而與商業無關。二十二年至二十四年，因經濟衰落，資金過剩，投資無路，故公債市價亦逐漸高漲。(詳附表八)

(午) 全國重要銀行營業概況

以上所論僅限於上海之金融市場。上海固為我國金融之中心，但仍不能以之代表全國。爰復就全國重要銀行營業概況，略加分析，或可與上海金融市場之情形互相參證。

民十以來全國重要銀行之存款與放款總數，皆逐年增加，但存款增加之多，遠過於放款。以放款佔存款之百分比觀之，民十至二十年間，雖在物價升漲，經濟繁榮之時期內，猶有資金過剩之象。二十一年而後，一面因存款增加之速，一面因市況蕭條，放款佔存款之百分比尤見減少。上海拆息亦因資金充裕而下降。各銀行兌換券之發行，有長期增加之趨勢。二十四年因法幣政策實施之結果，乃大為增加，由二十三年之五萬八千萬元，增至八萬八千萬元。（詳附表九）

庫存現金，除兌換券準備金外，其存底之豐吝，亦可測知市面之情況，蓋市面需款，則存金減少，否則反是。各行之庫存現金，自實數觀之，與年俱增，

但與存款相比，則十年至十六年間，略為增加，十七至二十年之繁榮期內，則為減少，後此二年轉入經濟衰落時期，又有增加。二十三年現銀外流，庫存復因之減少。（詳附表九）

存款既無投放出路，故多用以購買有價證券。以是有價證券之購買數量，亦可顯示市面金融變動之情況。有價證券佔存款之比率，民十八年前之繁榮期內，未見增高，自民二十年後則逐漸增漲。民二十三及二十四兩年，均在百分之一七以上（詳附表九）。

此外過去二十年內政府在金融上之建樹，可得而述者有三：（一）為二十二年四月五日廢兩改元之實行。從此各埠不同之銀兩，一律取消，幣制得臻統一，有裨於金融之穩定者實多。（二）為二十四年改組中國交通二銀行，使與政府合作，以便控制金融市場。（三）為二十四年十一月新貨幣政策之實施。使法幣與銀價脫離關係，不受世界銀價變動之影響。外匯穩定，物價上漲，經濟轉趨復興者，皆新幣制政策之所賜也。

綜上以觀，中國金融上之重要建樹，皆成之於民國十七年迄今之時期內，不可謂非政府實施。計劃經濟之初步表現也。

### (戊) 財政

二十年來之中央財政可劃分為三時期；自民六以還，國內擾攘，兵戎迭興，軍費浩繁，支出日濫，政府復濫借內外債款，是為中央財政轉入紊亂之第一時期。民十以後，政局益亂，軍閥割據截留中央稅收，外債與內債之募集，俱感困難，羅掘俱窮，財源枯竭，是為中央財政更趨惡劣之第二時期。民國十七年國民政府奠都南京後，中央銳意整頓，財政始漸入正軌，其間雖屢經內戰剿匪外侮水旱等鉅變，國用浩繁，然財政整理，進行仍不遺餘力，如設立中央銀行，統一鑄幣，廢兩改元，改組中國及交通兩行，施行新幣制等，以整理金融；勵行預算制度，統一國庫收支，以節制國用；廢除通過稅，創辦營業稅，實行所得稅，以改良稅制等等，均為顯著之成績，而最近中央儲備銀行之籌備改組尤足以鞏固我國財政金融之信用，是為中



央財政逐漸走上正軌之第三時期。夫一國財政之演進，恆隨政治經濟之發展為轉移，故自財政之演進上，亦可窺測政治經濟之發展，爰就歲入、歲出、公債、稅制各方面，分別論之。

(子) 歲出

二十年來之歲出，年有增加。民國三年度之歲出預算為三萬五千七百萬元，至二十五年之預算增至九萬九千一百萬元，廿餘年間，約增加二·八倍之鉅。歲出之中，最重要者為軍務費，次之為債務費。民國六年軍務費之實支出為八千四百萬元，二十三年之實支出三萬八千三百萬元，增加三倍有半，債務費之支出，為數亦頗可觀。爰將近數年來，軍務債務二項費用之支出列表如下，藉示一般。(單位百萬元)

年 度	軍 務 費		債 務 費 與 賠 款	
	數 目	佔支出淨數百分比	數 目	佔支出淨數百分比
十七年度	二二〇	五〇·八	一五八	三八·三

十八年度	二四五	四五·五	二〇〇	三七·二
十九年度	三二二	四〇·二	二九〇	三七·五
二十年年度	三〇四	四〇·六	二七〇	三六·一
二十一年度	三三一	四五·九	二一〇	三〇·〇
二十二年年度	三七三	四四·六	二四四	二九·二
二十三年度	三八三	四一·三	二三七	二五·二

由上表觀之，以軍務費與債務費二項合計，已佔中央歲出百分之七十以上矣。

(丑) 歲入

民六至民十年間，中央之主要稅收為田賦、關稅、常關稅、鹽稅、印花稅及菸酒稅，民十將田賦劃歸地方後，中央乃以關鹽二稅為主要收入。民十以還，統稅亦為中央重要稅源之一，試略將關稅鹽稅統稅收入之概況略述之：

(A) 關稅 關稅之收入，二十年來，逐有增加。民國六年之收入為六千五百萬元，二十年增至三萬八千六百萬元，若以民國六年之六千五百萬元為一〇〇，

則民國二十年爲五九二。蓋關稅自主之後，稅率增加，同時進出口貿易俱有長期增漲之趨勢，是爲稅收增加之原因。二十一年東省淪亡後，東北各關被奪，收入乃大爲減少，後此二年，略見回復，二十四年因走私猖獗，關稅收入爲之大減。在中央歲入總額中，關稅恆占百分之四十以上，其重要可知。

(B) 鹽稅 鹽稅之收入，二十年來亦增加甚多。民國六年鹽稅收入爲八千二百萬元，二十四年增至一萬八千四百萬元，計增加一倍有餘。鹽稅在歲入中恆佔百分之二十以上，故亦甚重要。

(C) 統稅 統稅之收入亦與年俱增。二十年之統稅收入爲八千萬元，二十三年增至一萬零四百萬元。統稅在歲入總額中，佔百分之十以上，亦中央歲入之一大宗也。

(實) 公債

中央之各種稅收雖逐年增加，但以支出浩大，仍屬入不敷出，是以中央預算，歷年皆未能平衡。爲謀收支適合計，唯有舉債以爲抵補。民國十七年以前，

中央所舉國債，幾盡屬外債，自民國十七年以後，棉麥借款而外，盡爲內債。截至二十五年一月底止，政府歷年發行之內國公債、庫券、憑證等，總額尙有十四萬六千餘萬元，名稱多至三十餘種，期限長短不一，每月應付本息基金達一千五百餘萬元之多。政府因國內經濟衰落，稅收減少，財政極感困難，復爲鞏固幣制基礎，避免通貨膨脹計，乃設法減輕預算上債務費之重壓，於二十五年二月發行統一公債十四萬六千萬元，分別掉換以往發行之三十三種公債。依此辦法，每年債務費因還債期之延長及利率之減低，可節省八千五百萬元。此次發行數額之鉅，與整理債券範圍之廣，在我國公債史上，可謂空前創舉。同時政府又發行復興公債三萬四千萬元，以充完成法幣政策，健全金融組織，扶助生產建設，平衡國庫收支及撥存平準債市場金融之用。此次整理，除鞏固債信減輕國庫負擔外，其對於國家財政，社會經濟所發生之影響，尤有重大之意義。而爲我國公債史上，堪留紀念之一頁。截至二十五年底止，財政部所負之債務，有確實擔保之內外債本息總額合國幣計算列表如下：（單位元）

總計	本		利	合計
	內債	外債		
	關稅擔保	鹽稅擔保		
庚款	100,000,097	102,409,233		202,409,330
	440,092,380	27,492,249		467,584,629
	27,492,249	7,492,249		34,984,498
	1,830,280,000	1,459,768,592		3,290,048,592
	2,677,762,735	1,921,964,455		4,599,727,190

上列數字以百分比計，則內債佔百分之七十二，外債佔百分之二十一，賠款佔百分之七〇，以本金而論，殊不為多；截至二十五年底，英國政府所負之債務為八、〇四七百萬鎊，約大我五十倍，美國為三四、一八八百萬美幣，約大我四十四倍，日本為一〇、一三五百萬日幣，約大我三倍半。公債之病不在數額之大，而在用途之性質，設用之於生產事業，發展國民經濟，則數額雖大，亦不足憂，若用之於無益之消費，雖微亦足以危害整個國家經濟也。

(卯) 稅制

平衡預算之方式，不外節流與開源二途。節流之道頗多，減輕預算上債務之負擔即其一端，上已述及。開源之道，不外整理舊稅，開徵新稅。二十年來中央之稅制、無甚改革。屢次整理，多為稅率之增加，或分級之改變，其主要目的為增加國庫收入。民十以前，中央稅收，多賴田賦及關鹽二稅；民十以後，田賦劃歸地方，則惟賴關稅鹽稅為主要稅源，民十七後復加統稅之收入。是中央之財政基礎，內債而外，可謂建築於間接稅之上，而又幾乎皆屬消費稅。故中國之稅制乏公平與經濟之要素，殊不得謂為健全。然二十年來稅制改革亦有足述者，一為厘金等通過稅之撤廢，二為關稅之自主，三為一部份苛雜之廢除，四為所得稅之徵收與遺產稅之籌劃。

此外如幣制之更革，中央儲備銀行之籌設，外匯之穩定等，皆有助於經濟之發展。

綜觀以上，我國經濟已由封建時代、農業時代、而逐漸進入工業時代。往者國用所出，多取給於農民，遂形成田賦為國家收入之中心；迨貿易日益發展，

關鹽兩稅，一躍而為中央財政之骨幹；國地稅收劃分後，田賦乃成爲今日地方之首要收入，同時裁撤通過稅。洎乎國內金融市場擴張，消納公債之能力增進，中央收入，除關鹽統三稅外，公債與借款，亦成爲調劑國家臨時收支之要具。故歷觀中央二十年來收入之變化，不啻我國經濟演進之縮影也。

綜上所論，可知二十年來中國經濟之發展，自大體而言，日呈進展之趨勢。中古式之農業經營，已漸有改進；幼稚之新工業，亦已粗具基礎，對外貿易漸見好轉；交通建設，日就進展；金融制度日臻穩固；中央財政已由農業社會之財政基礎而轉入工業時代之財政基礎；政府之經濟發展政策，已由放任自由經濟而轉入計劃經濟；凡此種種，皆爲進步之徵兆。雖然，二十年來中國經濟發展之過程上，遭遇之阻障甚多，如帝國主義之壓迫，強隣之侵略，兵匪之騷擾，災害之襲擊，世界經濟衰

落之影響等皆是，而尤以內戰之影響爲最烈。蓋政治不統一，軍閥割據，干戈連年，烽烟不息，禍亂相因，破毀之不暇，奚言建樹？所幸民國十七年北伐告成，國民政府奠都南京，全國乃漸告統一，政府勵精圖治，實施經濟政策，力謀建設，排除萬難，方得有今日之局面。回顧已往，瞻念來茲，處國際間危機四伏之今日，非自強無以圖存，全國上下應如何戮力同心，努力以赴，蓋存亡之權，操之在我，而非操之於人也。

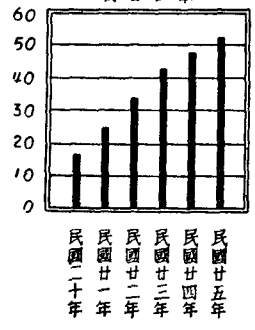


朱文公曰

勤以得之 儉以守之

朱熹為宋代大儒彪炳千古勤勞所得以節儉儲蓄守之俾不散耗治家要言也

本行歷年儲蓄



金城銀行

上海總行江西路二百號

上海辦事處

- 靜安寺路卡德路口
- 曹家渡極司非而路
- 八仙橋敏體尼陸路
- 西門和平路

## 四、本行勗立之趣旨及歷年業務方針

二十年來，國內經濟，既可劃爲二時期四階段，如前述。吾行勗立於民六，歷年業務方針，自以勗立之趣旨爲基準，惟爲適應時代之需求，不能不隨宜酌採相當之方策，茲特分述概要如左：

### (甲) 勗立趣旨

本行肇勗之初，規模較小，然以銀行既爲社會機關之一，未敢妄自菲薄，立志期成其爲社會事業，懸此鵠的，相與努力，二十年來，有如一日。成本會計固在所必遵，而暴利則非所趨騫，政治環境，雖時有演變，而服務則自有範疇。誠以吾行服務社會，在成本會計原則之下，獲利縱微，而苟能次第達成其爲社會事業之職責，斯可不辜締造經營之本意，願欲達此鵠的，服務範疇，首宜恪守經濟與政治，原

有不可分離之聯繫，國家之組織愈臻現代化，則是二者愈形息息相關，故以廿年間

政治環境之屢經變演，自難不受相當之影響。然若自察其立場，自守其疇範，凡所服務，力求其爲建設性，生產性，則亦於公家及事業可期其兩益。縱使公司董監事個人或有爲政治之活動，倘上述之疇範犁然分明，亦可無涉於業務，此則本行創立之趣旨，始終不渝者也。

## (乙) 業務方針

本行歷年業務方針，係率循一定之原則，而其方式之具體化，則依時期及地域而有所不同，茲分述於後：

### (子) 原則

(A) 受信方面 本行受信業務，以左列三項爲原則：

(1) 安全 銀行受社會資金之付托，自以謀存戶資金之安全爲第一義，而其基礎，則築於其資金運用安全性之上，此與授信業務之合理性相表裏，觀於授信方面之情態，足資反映，茲不贅述。且在我國特殊之環境中，更有

地域之安全問題，此則與資金之調度上，殊有關係。本行於往年時局之變演期內亦嘗注意及此，隨時為策安全焉。

(2) 利益 存戶以其資金付託於銀行，純係經濟行爲，其期待充分之收益，自不待言。而另一方面，銀行對於資金之運用，須以市場金利情況為標準，故銀行在市場利率之條件下，當為存戶儘量謀其利益，固不敢吝出薄利以事剝削，亦不能妄將厚息以廣吸收，本行受信業務，此亦奉為圭臬焉。

(3) 方便 本行對於存戶之服務，力求其存付手續之便捷，以節省時間與繁瑣。并於存款之種類，地域之分佈，力求適應社會各方之需要，以及各地顧客之便利。其餘如保管等業務，亦以方便為主。

(B) 授信方面 本行授信業務，以左列三項為原則：

(1) 穩實性 銀行之運用資金，固應盡量發揮其利殖機能，而穩實性尤為必要。本行放款關於物的信用，固極重視，對於人的信用亦甚注意，如放款必先求其有抵押，押品以有市價而能流通者為標準，皆注重對物信用，又

如不承做個人之信用放款，公司商號、須先經信用調查手續，皆注重對人信用，且某種放款亦有於對物對人兩項信用兼顧並重者，要皆使其放款之能如約收回而臻於穩實也。

(2) 伸縮性 銀行資金之運用，須保持適度之流動性，不待煩言。惟資金構成之內容及其性質，頗為複雜，宜有明確之認識，以作營運之準繩。如其資金之來源，富有流動性，固宜運用於短期金融方面，反之、若資源具有固定性者，則亦可為相當長期金融之挹注。本行歷年放款對於商業方面，多出於流動性之資源，對於農、工、礦業方面，多出於固定性之資源，隨時酌量情形，以為調節，即本此原則也。

(3) 公益性 銀行資金，以穩實性、伸縮性為前提，而求最大之收益，此就經濟行為之投資目的言之，自屬當然之事，然銀行在社會事業之立場，必須兼顧公共之利益。故本行授信業務除注意收益性外，其公益性，亦素所重視，凡能有裨於社會建設者，雖薄利亦所不辭，否則、縱能博得厚利，

不取也。

(丑) 方式

(A) 受信方面 本行受信業務所採之方式，均係遵循法令及前述之原則。關於各種存款準備，莫不充實，而存款種類，力求完備，有商業部各項存款辦法，以謀各界資金儲存往來之便益，又有儲蓄部各項存款辦法，以謀小額資金儲積孳息之利便，至於一應活期、定期、分期等類存款辦法，自不待言，并特設教育基金存款、團體儲蓄等項，以應各方之需要。

(B) 授信方面 本行授信業務所採之方式，舉其大要，有左列數端：

(I) 商業 本行遵循商業金融之原則，凡所融資，自以商業票據之貼現，商品之抵押等，為其對象。然吾國商業票據，素未發達，向在滬津各大商埠，偶有公司商號，以確實可靠之期票及滙票商做貼現者，顧為數無多，最近滬埠為改善工商業貨品賒帳交易之習慣，方有票據承兌所之組設，以樹貼現市場之始基，而其運用，亦尙待推進。故在往時，本行之商業融資，

以商品之押款押匯為主，并供以倉庫等機構之利用，其他有價證券及動產之抵押放款，暨公司商號之信用放款則作爲輔助焉。

(2) 農工礦業 本行對於農、工、礦業之輔助，在使其產製品益臻商品化，故先協助其運銷金融，俾因暢銷而豐產，直接間接，促進斯業，暨其相關方面之利益，至其種類，則視社會之需求，及在國民經濟上之重要性而定。例如農產品中之糧食棉花，工業品中之棉紗，礦產品中之煤斤，則皆關重要，故於集散地域，凡爲本行機構之所在，務供以倉棧之利用，及予以押款押匯之便利。復次，則對於各種主要工、礦專業設備上、技術上、管理上之改進及其所需之資金，酌爲相當之援助。例如紡織工業、化學工業、日用品工業以及煤礦等，或承借款項，或經募公司債，或組設機構，借重專家，代爲設計經營。復次則對於農業之合作社、改進社等，亦與社會各方協力輔助其進展。

(3) 交通事業 交通建設中，最關重要者，爲鐵路運輸，其與物產之流通，

及產業之開發，所繫至深，我國國民經濟之發展，即於焉利賴，銀行輔助國民經濟，首宜致力於此。故本行對於新路之興築，舊路設備之改善，路線之展修，及運輸力量之策進等，歷年多效棉薄，藉圖貢獻。

(4) 保育事業 銀行既為社會機關，對於一般社會之健全發展，自宜有所致力，願欲謀社會健全之發展，凡各級之基本組織，首須使躋於健全之域，則保育事宜實為一般社會之所亟需扶助。然此等問題，或屬諸行政範圍，或屬諸慈善性質，有非金融機關所當引為己任者，特關於社會教育，及小本營生等金融上之扶助，銀行自可量力以為之，俾一般民衆，均獲享受銀行制度之利益，本行於此，近年亦與社會各方有所協力，即是故也。

(5) 聯合事業 上述放款對象之性質，種類不一，本行服務，或自效棉力，或與同業共同擔任，或與政府協同舉辦，其投資然，其設備亦然。其有某種事業，宜與同業聯合經營者，則別為獨立之組織，如信託事業、保險事業、及儲蓄會等皆是；蓋同業競爭之風，商界素盛，然本行宗旨，素所不



取，以爲同業競爭，徒使事業之惡化，於公於私，有損無益，決不如合作共進，可資事業之發展之爲愈也。

(實) 時期 國內經濟之變演，自民六以來，可劃爲二大時期，已如前述，本行業務，在各個時期中，固不囿於一二方式，然其較足代表一個時代者，亦可得而分別部居焉。

(A) 第一時期

(1) 第一階段 自民六至民九，本行肇創伊始，力量較薄，故其業務，多就商業金融方面，穩慎推進。

(2) 第二階段 自民十至民十六，本行實力，較前增進，時局雖阨阻不甯，而鑒於工、礦及交通公用事業，亟需輔助，遂擴充其業務於此方面。

(B) 第二時期

(1) 第一階段 自民十七至民廿，國民政府成立，經濟建設，着着準備，本行實力，亦益增進，對於農、工、礦，交通，公用等事業，廣續服務，祇

以時局仍多變動，故持穩健主義，未敢放手進行。

(2) 第二階段 自民廿一至民廿五，國家漸臻統一，經濟建設，多積極推進，本行力量，幸亦愈形充實，對於各種生產事業、交通事業、公用事業等，自益圖服務。

(卯) 地域 吾國幅員遼闊，服務區域，自以次第推廣，藉資分佈。

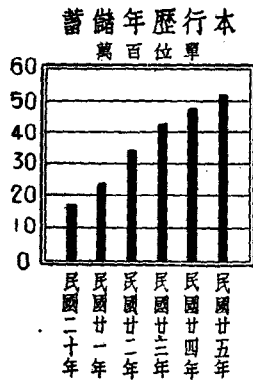
(A) 黃河流域 本行成立於天津，故最初時期分支機關之分佈，多在黃河流域，而長江流域雖亦分設機構，但其業務，未若北方之繁重。

(B) 長江流域 本行業務，伸展於長江流域，至民十以後，逐漸增進，民十七以來，國都南遷，其業務益蒸蒸日上，現與黃河流域一帶，已成平均之發展，(C) 珠江流域 本行鑒於華南各種產業，因粵漢鐵路之貫通，益須促進，故其業務，亦在珠江流域，逐漸推展。

(D) 松花江流域 本行在松花江流域，素有業務上之設備，冀以裨補邊陲之經濟，但自九一八以後，已逐漸收縮。

# 儲蓄者成功之母

晉陶侃 平日將竹屑木頭皆儲藏之。後東征遇雪，賴以安渡，卒獲大勝。吾人節省零錢，努力儲蓄，即為成功之基礎也。



## 金城銀行

上海總行江西路二百號

上海辦事處

靜安寺路卡德路口

曹家渡極司非而路

八仙橋敏禮尼薩路

西門和平路

## 五、本行二十年小史

本行成立於民國六年，其時國內自設商業銀行，爲數尙少，而社會經濟則需要現代式金融機構甚殷，同人有鑒於此，爰由王君祝三、倪君幼丹、曲君荔齋、段君谷香、郭君善堂、任君振采、吳君達詮、陳君星樓、徐君又錚、胡君筆江、周君作民等發起，名曰金城，蓋取金城湯池，永久堅固之意也。四月二十二日開成立會，五月十五日正式開幕，行址初在天津法租界七號路四十三號，聘周作民君任總經理。

### (甲) 董監

本行章程，初定董事五人，監察人二人，嗣改董事七人，八年修訂章程，改爲董事

七人以上，監察人二人以上，二十四年修訂章程，又改為董事九人，監察人三人，董事任期，初定一年，亦於八年修訂章程，改為三年，茲將歷屆當選董監，分別列表於左：

歷屆董事表

屆次	董	事	當選年月	備	考
第一屆	王 邨 段 永 曲 道 倪 樹 徐 鳳 任 苞 徐 錚 任 杰 倪 道	總董	六年五月一日	六年四月二十二日成立會 初選王君 倪君 曲君 徐君 及吳君鼎昌五人為 董事 吳君因事辭 且以所選董事 皆 兼他職 議加選二人 故於五月一日第 一次股東會改選 加選如上	
第二屆	王 邨 梁 士 徐 道 倪 樹 任 杰 曲 新 段 彬	總董	八年二月九日	董事任期 原定一年 七年三月一日股 東會時 因任期末滿 至八年始改選	

第 五 屆	第 四 屆	第 三 屆
<p>朱寶杰 倪道杰 王景杭 魏聯芳 吳鼎昌 段永彬 任鳳苞</p> <p style="text-align: right;">總董</p>	<p>朱寶杰 倪道杰 王景杭 魏聯芳 吳鼎昌 任鳳苞 卓新</p> <p style="text-align: right;">總董</p>	<p>王詒隆 梁士詒 倪道杰 徐樹錚 徐鳳苞 任寶仁 朱聯芳 魏卓新</p> <p style="text-align: right;">總董 代理總董</p>
<p>日一十二月三年五十</p>	<p>日五月三年二十</p>	<p>日九十二月二年九</p>
	<p>原章董事任期一年 八年修改為三年 故自九年選舉之董事 至是方改選 十 月王董事至日 慘遭震災 照公司條例 由曲監察人代理 本屆董事又為七人</p>	<p>八年股東臨時會議決修改章程 改為董 事七人以上 故本屆選九人 原推王君 為總董 嗣以請假遠遊 八月改推梁君 代理 十一年五月梁君辭職 又改推朱 君代理</p>

第 八 屆	第 七 屆	第 六 屆
<p>錢吳甯任倪朱周 永鼎雲鳳道寶作 銘昌章苞杰仁民</p> <p style="text-align: right;">總 董</p>	<p>錢吳周甯任倪朱 永鼎作雲鳳道寶 銘昌民章苞杰仁</p> <p style="text-align: right;">總 董</p>	<p>任王甯周吳倪朱 鳳景雲作鼎道寶 苞杭章民昌杰仁</p> <p style="text-align: right;">總 董</p>
<p>日十月三年四十二</p>	<p>日七十月四年一十二</p>	<p>日三十二月三年八十</p>
<p style="text-align: center;">二十五年十二月十一日朱董事寶仁出缺</p>		<p style="text-align: center;">周作民君係以總經理兼董事</p>

歷屆監察人表

屆次	第一屆	第二屆	第三屆
監察人	郭善堂 胡筠	胡筠 郭善堂	胡筠 郭善堂 吳鼎昌
當選年月	六年五月一日	八年二月九日	九年二月廿九日
備考	六年四月廿二日成立會 原選郭君與任君鳳苞為監察人 後以五月一日股東會改選任為董事 遂改選胡君為監察人	監察人任期原定一年 七年三月一日股東會時 因任期未滿 至八年始改選	原定章程監察人二人 八年十月十二日股東臨時會議決修改章程 改為監察人二人以上 故本屆選三人



第 八 屆	第 七 屆	第 六 屆	第 五 屆	第 四 屆
陳國棟 胡筠 曲卓新	陳國棟 胡筠 曲卓新	曲卓新 鄭鳳藻 胡筠	鄭鳳藻 胡筠 吳鼎昌	鄭鳳藻 胡筠 吳鼎昌
十四年二月廿二日	十三年三月二日	十二年三月五日	十一年六月廿六日	十年三月五日

屆三十第	屆二十第	屆一十第	屆十第	屆九第
<p>胡 筠 錢永銘</p>	<p>胡 筠 陳國棟 錢永銘</p>	<p>胡 筠 陳國棟 曲卓新</p>	<p>胡 筠 陳國棟 曲卓新</p>	<p>胡 筠 陳國棟 曲卓新</p>
<p>十九年九月十日</p>	<p>十八年三月廿三日</p>	<p>十七年十一月四日</p>	<p>十六年六月六日</p>	<p>十五年一月廿三日</p>
<p>本屆監察人名額為二人</p>				

屆八十第	屆七十第	屆六十第	屆五十第	屆四十第
<p>范 胡 銳 筠</p>	<p>范 胡 銳 筠</p>	<p>范 胡 銳 筠</p>	<p>范 胡 銳 筠</p>	<p>錢 胡 永 筠 銘</p>
<p>日 月 年 廿 十 三 四</p>	<p>九 月 年 廿 日 十 三 三</p>	<p>九 月 年 廿 日 十 三 二</p>	<p>七 月 年 廿 日 十 四 一</p>	<p>日 十 四 廿 二 月 年</p>

第十屆	
胡筠	范銳
廿五年四月十二日	

(乙) 股份之增加

本行於六年成立時，原定股份二百萬元，八年一月收足，十月股東臨時會議決，改爲五百萬元，十一年三月收足，十二年股東會議決，又改爲一千萬元，至十六年四月共收七百萬元，照二十一年七月十四日財政部批，即以此實收數目爲現時股份定額。茲將歷次增收列表於左：

歷次股份增收表

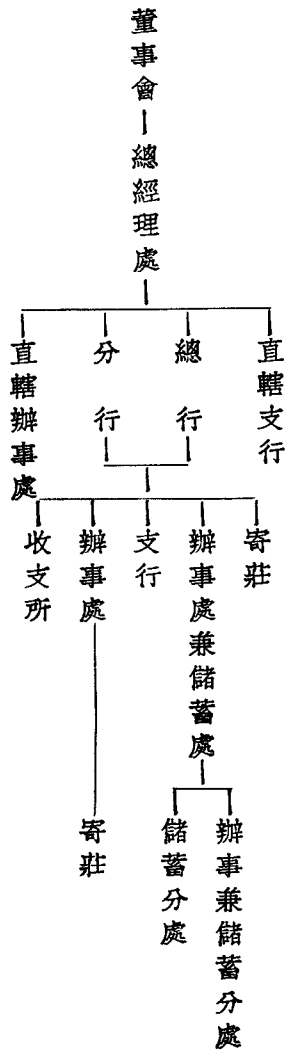
次	數	年	月	數	額	備	考
第一	次	民國六年五月		五十萬	元	定額二百萬元先收四分之一	
第二	次	民國七年三月		五十萬	元		

第三次	民國八年一月	一百萬元	以上二百萬元收足
第四次	民國九年四月	一百五十萬元	
第五次	民國十年三月	一百萬元	
第六次	民國十一年三月	五十萬元	以上五百萬元收足
第七次	民國十三年三月	五十萬元	
第八次	民國十四年三月	五十萬元	
第九次	民國十五年四月	五十萬元	
第十次	民國十六年四月	五十萬元	以上共收七百萬元

(丙) 組織之變遷

本行組織，於董事會下，設總經理處，統率各行處分治之。總經理處原設天津總行內，初於總經理下，置稽核長等職，後於十年分科辦事，設業務、會計、文書三科，二十年就滙設展業科，二十一年設儲蓄科，二十三年因業務科遷滙，裁展業科

，二十四年添設證券、倉庫兩科，二十五年一月總行移遷，同時總經理處全部亦即移遷，另定組織大綱，於總經理下，設事務、業務兩部，事務部分設文書、庶務、人事三科，業務部分設業務、會計、調查、證券、儲蓄、倉庫六科，并另設稽核、秘書、顧問三室。至各行組織，經、副理下，原分設營業、會計、出納三課，及文書、庶務，十四年文書、庶務，合併為事務課，儲蓄獨立後，又於各課外，另設儲蓄部，十九年議決，經、副理下，得酌設襄理。各辦事處組織，與各行分課略同。



(丁) 機關之分布

本行現設機關，為總行一，分行八，直轄辦事處一，辦事處一，辦事處兼儲蓄處二十九，辦事兼儲蓄分處二，儲蓄分處九，寄莊三，收支所一。茲將歷年分設機關，列表於左：

歷年分設機關表

設 立 年 月	分 設 機 關	地 址	備 考
民國六年五月十五日	天 津 總 行	法租界七號路四十三號	十年二月十三日移英租界中街二十五號一月總行設上海津行政為分行
民國六年五月廿四日	北 京 分 行	西河沿	十一年五月三十日遷西交民巷十七年八月改稱北平分行
民國六年九月廿二日	上 海 分 莊	甯波路	
民國七年八月九日	上 海 分 行	南京路	由分莊改 十七年三月遷江西路
民國七年十二月	漢 口 分 莊	漢潤里	
民國八年八一日月	天津東馬路辦事處	東馬路	兼管儲蓄 是為本行辦儲蓄之始

民國八年十二月十五日	蚌埠辦事處	廣安里	十二年三月一日裁撤
民國九年七月一日	下關辦事處	二馬路	十四年一月裁撤
民國九年九月二十日	漢口分行	啟生路	由分莊改廿年十二月廿一日遷湖北街
民國十一年一月十一日	哈爾濱辦事處	道外五道街	十三年九月裁撤
民國十一年二月十九日	滬南辦事處	小東門方浜路	十四年一月裁撤
民國十一年八月一日	北平南城儲蓄處	西河沿	北京分行原址
民國十二年二月一日	鄭州代理處	興隆街	由通成公司代理
民國十四年三月十三日	包頭儲蓄處	城內廣和公巷	十六年二月裁撤
民國十四年四月三日	張家口儲蓄處兼辦事處	堡內興隆街	十六年十二月裁撤
民國十四年七月六日	歸綏儲蓄處兼辦事處	歸化小東街	十六年三月裁撤
民國十六年十一月九日	大連分行	山縣通	
民國十八年十二月	南通代理處	城內西街	由通成公司代理
民國十九年七月一日	武昌儲蓄分處兼辦事處	長街芝蔴嶺	



民國二十年一月五日	上海靜安寺路 <small>辦事處兼儲蓄處</small>	靜安寺路	
民國二十年四月十三日	天津梨棧儲蓄分處	梨棧	
民國二十年五月十日	哈爾濱分行	道裏端街	二十三年一月十四日移中央大街新屋
民國二十年五月十一日	南京分行	白下路	廿一年七月十一日改為辦事處兼儲蓄處歸總行管轄
民國二十年六月十日	蘇州 <small>辦事處兼儲蓄處</small>	觀西大街	
民國二十年六月十五日	青島分行	天津路	廿四年十月十日遷河南路新屋
民國二十年七月三日	上海曹家渡 <small>辦事處兼儲蓄處</small>	極司非而路	
民國二十年八月一日	鄭州 <small>辦事處兼儲蓄處</small>	興隆街	由代理處改
民國二十年八月十五日	北平東城 <small>辦事處兼儲蓄處</small>	王府井大街	
民國二十年八月十五日	上海八仙橋 <small>辦事處兼儲蓄處</small>	敏體尼蔭路	
民國二十年九月廿二日	青島山大辦事處	青島山東大學	
民國二十年十月十九日	上海北四川路 <small>辦事處兼儲蓄處</small>	北四川路	二十一年六月一日裁撤
民國二十二年二月一日	南京城北 <small>辦事處兼儲蓄分處</small>	四牌樓	

民國二十二年二月九日	蘇州胥門辦事兼儲蓄分處	養育巷	
民國二十二年三月一日	石家莊儲蓄處	南大街	
民國二十二年三月十二日	常熟儲蓄處兼	縣南街	
民國二十二年六月一日	開封儲蓄處	南土街	
民國二十二年十二月十一日	長沙儲蓄處兼	坡子街	
民國二十三年二月八日	北平西城儲蓄處兼	西單牌樓	
民國二十三年五月一日	北平南城辦事處	西河沿	於儲蓄處添設
民國二十三年七月一日	鄭州分行	興隆街	由辦事處兼儲蓄處改
民國二十三年七月九日	開封辦事處	南土街	於儲蓄處添設
民國二十三年八月一日	上海西門和平路辦事處兼儲蓄處	西門和平路	
民國二十三年八月十五日	石家莊辦事處	南大街	於儲蓄處添設
民國二十三年九月三日	定縣儲蓄處兼	北大街	
民國二十三年九月三日	長辛店儲蓄分處	三合莊外陳莊子街	

民國二十三年九月二十日	南通	儲蓄處兼	城內西街	由代理處改
民國二十三年十月十五日	潼關	儲蓄處兼	南北街	二十四年四月二十日移西安
民國二十三年十一月二十日	許昌	儲蓄處兼	南門大街	
民國二十三年十二月二十四日	北平北京大學	儲蓄分處	北京大學校	
民國二十四年三月一日	新浦	辦事處	中大街	
民國二十四年三月一日	北平北城	儲蓄處兼	鼓樓大街	
民國二十四年五月一日	天津梨棧	儲蓄處兼	梨棧	由儲蓄分處改
民國二十四年五月六日	新鄉	儲蓄處兼	城內商會胡同	
民國二十四年五月二十七日	焦作	儲蓄分處	中山大街 中福公司	
民國二十四年七月一日	武昌	儲蓄處兼	南樓前街	由辦事兼儲蓄分處改
民國二十四年七月三日	連雲港	寄莊	山下大興 報關行內	
民國二十四年七月二十八日	保定	儲蓄處兼	稅務角街	
民國二十四年九月四日	北平弘遠學校	儲蓄分處	弘遠學校	

民國二十四年九月十六日	北平中國大學儲蓄分處	中國大學校	
民國二十四年十月七日	北平志成中學儲蓄分處	志成中學校	
民國二十四年十月十日	西安儲蓄處兼	南苑門	由潼關移西安改稱
民國二十四年十月十四日	北平師範大學儲蓄分處	師範大學校	
民國二十四年十月十四日	北平匯文中學儲蓄分處	匯文中學校	
民國二十四年十月十七日	北平大同中學儲蓄分處	大同中學校	
民國二十四年十月十八日	北平育英中學儲蓄分處	育英中學校	
民國二十四年十月二十六日	道口儲蓄處兼	奎盛公號內	
民國二十五年一月	上海總行	江西路	本年一月一日由分行政
民國二十五年五月二十三日	廣州分行	拱日中路	
民國二十五年五月二十八日	重慶儲蓄處兼	山西街	
民國二十五年十月十二日	渭南寄莊	義興轉運公司內	
民國二十五年十月十五日	廣州惠愛路儲蓄處兼	惠愛中路	

民國二十五年十月二十日	香港辦事處	雪廠街	
民國二十五年十一月一日	同里儲蓄處兼	東隸街	
民國二十五年十一月五日	沙市寄莊	中山二馬路 通成公司內	
民國二十六年一月五日	塘沽收支所	久大精鹽 公司廠內	
民國二十六年三月二十五日	彰德儲蓄處兼	鐘樓後	
民國二十六年四月十五日	焦作儲蓄處兼	中山大街 中福公司	由儲蓄分處改

以上各機關，就所設時期，分階段言之，自六年至九年凡設七處，十年至十六年凡設八處，十七年至二十年凡設十四處，二十一年至二十六年凡設三十六處。再就地域言之，在黃河流域者凡三十七處，在長江流域者凡二十二處，在珠江流域者凡三處，在松花江流域者凡二處。

(戊) 人事之演進

凡百事業之策進，端賴得人，銓衡人選，因地因事，國各有其宜，所謂適材適地

也。而其選擇之標準，則重在品格與常識，而才學次之，銀行爲信用事業，工作人員多與錢幣之出納有關，故其品格所繫尤大，或謂銀行員須求其忠實、勤勉、忍耐誠屬必要，然此等美德亦惟常識豐富者，乃克具備，具此美德，則品格自必力爭上游，才學亦能活用與增進。本行有鑒於此，歷年用人方式，雖不外乎招用、薦用、聘用及考用四者，而皆注意於其品格與常識，以作遴選之標準，近年添用人員多由考試，其辦法或招試各大學畢業生，或請各學府選送畢業優材生，甄錄爲試用員，或招試中學程度者，錄取爲練習生，均須經面試，以覘其品格與常識，其由他途進者，除爲某種服務，特聘具有相當資歷之人才外，一律須經考詢，品格常識亦爲甄拔之標準。至於訓練尤爲注重，試取員生，或指定學校，加以深造，或由高級職員，時予指導，且一般人員無分新舊，均隨時邀請名流演講，或延聘良師補習，藉爲學識、技術、及修養上各種之研練，并遴派前往各地考察商場、工廠、以及農村之實況，或赴海外游學，俾宏造詣，要皆於量才器使之中，注意其品性之嚮上，與陶冶學問之精進與活用，以增進同人之素質，二十年來懸此鵠的，日進無已，加以業

務擴展，人事益繁，在量的方面，亦與歲俱增。茲將歷年所有人數列表於左：

歷年人員數目表

民國十五年	二四七	民國二十五年	七一五
民國十四年	二三六	民國二十四年	六一四
民國十三年	二二三	民國二十三年	五五三
民國十二年	二一四	民國二十二年	四二三
民國十一年	二〇七	民國二十一年	三七八
民國十年	一七三	民國二十年	三六三
民國九年	一四〇	民國十九年	二九六
民國八年	一〇七	民國十八年	二七九
民國七年	六八	民國十七年	二七一
民國六年	三九	民國十六年	二六二
年次	人	年次	人
	數		數

## 六、二十一年來本行之受信業務

銀行之受信業務，為收受各種存款（包含儲蓄），其動態，在客觀方面，足以反映國民勤儉積蓄之風，暨其對於銀行之認識與利用，在主觀方面，足以表現銀行之信用。吾行歷年受信業務所循之原則等，前已略述，茲再就其動態言之。

### （甲）存款之素質

欲明受信業務之動態，宜先分析存款之種類及性質。

#### （子）存款種類

（A）商業部 商業部存款，分為（1）定期（2）活期（3）往來三種。其初次存入之金額較儲蓄部之限度為巨，例如定期及往來存款，首次存入金額均須在國幣



壹千元之數，而活期存款則須五百元，以後續存不限數目（往來存款亦同）。至於利率，視市面情形及期間長短，隨時議定，庶以適應市況，兼為存戶儘量謀其利便，且於活期存款中特設通知存款一項，提取時必先期通知銀行，其利息可較活期存款稍高，此亦介於活存定存之間一種變通辦法，藉利存戶也。

(B)儲蓄部 儲蓄部存款，分為(1)活期(2)定期(3)特種三種。定期存款內，又有(1)整存整付存款(2)整存支息存款(3)零存整付存款(4)整存零付存款之分。特種存款亦有(1)特種長期存款(2)特種定期存款(3)特種分期存款(4)特種整存整付存款(5)特種零存整付存款(6)特種活期存款之別，其初次存入之金額，除整存支息存款須為五百元，整存整付、特種長期、特種定期、須為一百元，特種活期須為五十元，特種零存整付存款須視到期整付之數而定者外，其餘各種存款，每次滿國幣一元，即可隨時存入，所以便利零星資金之積集，以增國民經濟上之一部資源，且零存整付、整存零付等

存款，與教育基金之存儲及應用，均極便利，又團體儲蓄，亦於公共利益深  
有裨補，本行對此二者，均有周妥之服務辦法焉。

(丑) 存款性質

(A) 商業部 商業部存款性質，依存戶之為個人、或公司商號、或團體機關，可  
分為三種，每種所佔成分如左：

商業部歷年存款性質比較表

時期	性質	個人	公司商號	團體機關	總計
民國六年		三八·一五	一一·四九	四九·三八	一〇〇·〇〇
民國十年		四六·二五	一六·二三	三七·五二	一〇〇·〇〇
民國十七年		五〇·八七	一三·六六	三五·四七	一〇〇·〇〇
民國廿一年		五九·〇六	一八·六五	二二·二九	一〇〇·〇〇
民國廿五年		六五·〇九	一五·九五	一八·九六	一〇〇·〇〇

綜觀上表，個人暨公司商號之存款成分，逐期增加，足徵人民智識進步，漸知銀行之可利用，縱有時政局不定，其存款之趨勢，仍未減退，或因內地不靖，資金流入都市，亦未可知。惟十七及廿五兩年，公司商號存款成分略減，然商業存款之增減，與景氣之盛衰，或為正比，或成反比，市況不振固為商業存款減少之原因，而市況昌隆，商業上流通資金之需要增多，亦可致其存款之減少，特此種因素之何在，宜綜合各銀行情況觀察乃能斷定，一行存款成分之此盈彼絀，尙難據以推測。總之本行謬膺社會信任，存款總額與日俱增，所有服務，自當益為努力也。

(B)儲蓄部 儲蓄部存款性質，按其存戶可分為個人或團體二種，每種所佔成分如左：

儲蓄部歷年存款性質比較表

時期	性質		總計
	個	團	
民國十一年	八〇·五四	一九·四六	一〇〇·〇〇
民國十七年	七九·六一	二〇·三九	一〇〇·〇〇
民國廿一年	八一·三三	一八·六七	一〇〇·〇〇
民國廿五年	八三·〇六	一六·九四	一〇〇·〇〇

綜觀上表，個人存款成分，日益增進，誠以儲蓄存款，個人儲戶佔其多數，乃儲蓄法令獎勵小額儲蓄之自然趨勢，但本行收受團體儲款，歷年金額亦有增無減，上列團體成分雖趨低降，然若按金額核計，則其總量仍在增進，例如民國廿一年本行儲蓄存款總額為二千一百六十九萬九千四百八十九元，按上列同年團體存款成分一八·六七核計，應為四百零五萬一千餘元，民國廿五年本行儲蓄存款總額為五千五百十萬零七千零三十三元，按上列同年團體存款成分一六·九四核計，應為九百三十三萬五千餘元，是其成分雖較減，而其金額則較

金城銀行創立二十年紀念刊

增，可以概見，餘類推。

## (乙) 存款之數量

本行存款數量，逐年增加，民國二十五年商儲兩部存款總額已達一萬七千一百一十二萬七千五百九十一元，茲分別略述其存額增加之速率，及定存活存之比例如左：

(子) 存額增加之速率

(A) 商業部 存款數額增加之速率，分爲二時期敘述之，由民六至民十六爲第一期，民十七至民二十五爲第二期。在第一期內以民六存款額數作爲一〇〇，在第二期內以民十七存款額數作爲一〇〇，列表如左：

# 商業部歷年存款增加速率分期比較表

第一時期 (民六數字作爲一〇〇)			第二時期 (民十七數字作爲一〇〇)		
年	份	比	年	份	比
民國十六年		七五六			
民國十五年		七一一			
民國十四年		五九四	民國廿五年		二一六
民國十三年		四九八	民國廿四年		二〇三
民國十二年		四二六	民國廿三年		二〇四
民國十一年		三九五	民國廿二年		一八一
民國十年		三二二	民國廿一年		一六二
民國九年		二七一	民國二十年		一三八
民國八年		二六八	民國十九年		一二五
民國七年		二三一	民國十八年		一〇四
民國六年		一〇〇	民國十七年		一〇〇

綜觀上表第一期內，以民六爲基期，民八增加百分之一六八，民十增加百分之

金城銀行創立二十年紀念刊

二一二，民十二增加百分之三二六，民十四增加百分之四九四，民十六增加百分之六五六。在第二期內，以民十七為基期，則民十九增加百分之二五，民二十一增加百分之六二，民二十三增加百分之一〇四，民二十五增加百分之二一六。

(B) 儲蓄部 民國八年本行初辦儲蓄業務時，儲蓄總額為七萬餘元，至民二十五已達五千五百一十餘萬元，與初期存數相較，增加五千五百餘萬元，將及七百倍矣。其歷年增加速率，仍分二時期述之，第一期以民十一年數字作為一〇〇；第二期以民十七年數字作為一〇〇，列表如左：

儲蓄部歷年存款增加速率分期比較表

第一時期 (民十一數字作爲一〇〇)			第二時期 (民十七數字作爲一〇〇)		
年	份	比	年	份	比
		率			率
民國十一年		一〇〇	民國十七年		一〇〇
民國十二年		二二二	民國十八年		一一一
民國十三年		二八七	民國十九年		一五〇
民國十四年		五〇八	民國二十年		二一八
民國十五年		五二二	民國廿一年		二九四
民國十六年		五五九	民國廿二年		四三〇
			民國廿三年		五八六
			民國廿四年		六三九
			民國廿五年		七四八

註：本行於民國十一年始設立儲蓄部



綜觀上表，第一期內以民十一爲基期，則民十三增加百分之一八七，民十五增加百分之四二二；第二期內，以民十七爲基期，民十九增加百分之五〇，民二十一增加百分之一九四，民二十三增加百分之四八六，民二十五增加百分之六四八。

(丑) 定存活存之比例

(A) 商業部 商業存款總額之增加率，已詳前節，至定期存款與活期存款之比例，臚述於後：當民國六年時，存款總額爲四百六十一萬餘元，定存爲八十九萬餘元，約佔百分之二一·四。活存爲三百七十一萬餘元，約佔百分之七八〇·六。民國十年存款總額增至一千四百三十九萬餘元，定存爲四百九十七萬餘元，約佔百分之三四·六，活存爲九百四十一萬餘元，約佔百分之六五·四。民國十五年存款總額爲三千三百零六萬餘元，其中定存爲一千八百零四萬餘元約佔百分之五四·六，活存爲一千五百零一萬餘元，約佔百分之四五·四。民國二十年存款總額升至七千四百一十七萬餘元，定存爲三千四百二

十八萬餘元，約佔百分之四六·二，活存爲三千九百八十九萬餘元，約佔百分之五三·八。民國二十五年存款總額已達一萬一千六百零二萬餘元，其中定存爲四千七百一十餘萬元，約佔百分之四〇·六，活存爲六千八百九十一萬餘元，約佔百分之五九·四。列表如後：（見附表A）

（B）儲蓄部 儲蓄存款總額內包含定存活存二種，當民國十一年時總額爲一百一十六萬餘元，其中定存爲六十一萬餘元，佔百分之五二·三，活存爲五十五萬餘元，佔百分之四七·七。民十五儲蓄總額增至六百零九萬餘元，定存爲四百一十餘萬元，佔百分之六七·三，活存爲一百九十九萬餘元，佔百分之三二·七。民二十儲蓄總額更增至一千六百零五萬餘元，定存爲一千二百三十九萬餘元，佔百分之七七·二，活存爲三百六十五萬餘元，佔百分之二二·八。民二十五儲蓄總額達五千五百一十餘萬元，定存爲四千一百六十餘萬元，佔百分之七五·五，活存爲一千三百五十餘萬元，佔百分之二四·五，茲詳列於後：（見附表B）

# 崇德老人曰

成家務知積蓄應入之財  
務將盈餘蓄儲以備緩急

崇德老人即曾文正公之女聶曾紀芬女士家學淵源道德文章為一時女範對於儲蓄尤為重視

## 資本總額

一千萬元收足七百萬元

## 公積金

共計三百四十二萬元

## 儲蓄部辦理

活期存款 通訊存款  
定期存款 儲蓄禮券  
特種存款 備有詳章 承索即奉

### 上海金城銀行

行址江西路二百號

## 七、二十一年來本行之授信業務

銀行之授信業務，爲各種放款（包含投資），其動態，在客觀方面，足以反映社會經濟上，因時因地之需要；在主觀方面，足以表示銀行資產構成之素質。吾行歷年授信業務所循之原則，及所探之方針，前經縷述，茲再就其動態言之。

### （甲）放款之實質

欲明授信業務之動態，宜先分析放款之種類及其性質。

#### （子）放款種類

本行放款種類，儲蓄部方面，一依儲蓄銀行法之規定辦理，茲不具述，其商業部方面，特舉如左：

（A）商業 商業放款，爲票據貼現、貨物押款、押匯，及其他抵押放款等，均以

協助商業之發展，而工業品、農產品、礦產品亦因其商品化之故，概依押款、押匯之方式，及倉庫之設備等，輔助其分配流通焉。

(B) 工業及工業品 本行對於工業，向多輔助，尤注重基本工業，歷年本行與有融資關係者，化學工業，則有久大精鹽公司、永利化學工業公司、永裕製鹼廠、利中製酸廠、天廚味精廠、渤海化學工藝社等；紡織工業則有大生、恆源、北洋、裕豐、恆豐、華新、新裕、仁豐等紗廠；日用品工業，則有福星、壽豐麵粉廠、丹華、大華火柴公司等；冶煉工業，則有揚子製鐵公司、中國鐵工廠、中華鋼品公司、新和興鐵廠等；造紙工業，則有華興等；而基本工業中，塘沽製鹼廠之創立，及浦口硫酸銨廠之完成，尤竭壤流之助焉。

(C) 礦業及礦產品 本行對於煤礦，以其為工業動力所繫，社會日用所需，素予以產銷兩種之融資，例如冀之開灤、井陘、正豐、怡立、興寶、門頭溝，魯之中興、悅昇，豫之中福、民生，大河溝，皖之烈山、大通等礦，本行或融通事業費，或經募公司債，或合組推銷機關，藉資協助。

(D) 農業及農產品 關於農業經濟之輔助，本行有與同業共組之中華農業合作貸款銀團，有與政府及同業聯合組織之農本局，有與各機關團體協組之河北棉產改進會等，并中央農事試驗場之附屬設備，亦有參加，或對棉花，或對米麥，協助其產銷之改進。

(E) 交通及公用事業 本行對於交通事業，素與同業協力，分任各鐵路之融資，舉其舉學大者，如：四路購置車輛墊款，隴海公債，平漢、平綏、津浦等路改良設備之借款，皆係民十六以前所承辦；又如隴海路展築潼西及西寶兩段，粵漢路株韶段，浙贛路玉萍段，京贛路宣貴段，川黔路成渝段等工程用款之借墊，或國外料款之保付，隴海路之造船建棧聯運，及碼頭附屬設備各借款，皆係國民政府成立以後所承辦；其各省公路之建設，亦多協助，并及於國營、民營之航運事業焉如招商、民生、及天津航業等。至於公用事業，則有各處電氣事業等之投資，以助其進展。

(F) 機關 關於行政機關之借款，本行素持審慎主義，但若有確實抵押，而其用

途具有公益性者，如教育及建設等經費之類，亦為相當之貸付。

(G)地產 關於地產，除本行營業應用者外，其為投資對象，務在極低限度以內。  
以上各種放款，比較其成分如下：

商業部歷年各種放款成份比較表

類別	期別		民六年	民十年	民十七年	民廿一年	民廿五年
	商	業					
商業			七八·一九	六〇·四五	五〇·一七	四六·八六	三九·四一
工業及其產品			八〇·五	一三·六九	一四·五三	一五·四三	一六·五〇
農業及其產品			二·四七	二·九六	三·五三	三·〇四	六·四八
鑛業及其產品			二·四四	五·七五	八·三七	六·二八	七·六五
交通及公用			—	五·〇四	一〇·四一	一三·八六	一五·〇五
機關			一·六四	三·六二	四·九二	五·〇六	六·〇〇
其他			七·二一	八·四九	八·〇七	九·四七	八·九一
總計			一〇〇·〇〇	一〇〇·〇〇	一〇〇·〇〇	一〇〇·〇〇	一〇〇·〇〇

綜觀上表，本行工業放款，逐年遞增，交通及公用事業之授信，則始自民十，其遞增比率尤鉅。農礦業比率，間有升降，則以其產品，在某種方式下，有歸納於商業放款部份者，且農業放款，本行儲蓄部遵照法令，已有相當額數之投資，雖表列比率，廿一年份略降，實仍有盈無絀。至於機關放款，以教育及建設經費，所繫亦大，如有確實抵押，自可為相當之借墊，故其比率，亦見遞增也。

(丑) 放款性質

(A) 商業部

(1) 抵押放款 商業部抵押放款，有左列數種：

(壹) 有市價而能流通之通常貨物 此種係包括商品化之農產品、工業品、礦產品等，但違禁品不得承做。

(貳) 有公開市場之證券 此項包括公債、庫券、公司債、及股票而言，但以中央政府發行公債庫券為主，其地方公債及公司債等，則酌量承做。



(叁) 憑單 此項包括棧單、提單、權柄單、保險單等，須先將過戶登記等項手續辦齊，方能承做。

(肆) 不動產 此項係包括房地產及機器等，須酌量情形，并辦妥登記手續後，方得承做。

(2) 信用放款 本行對於個人之信用放款及透支，以不承做為原則，但公司商號則依左列手續辦理：

(壹) 經過信用調查之殷實公司商號 本行對於信用調查，素所注重，公司商號之放款及透支，應先經過該項調查手續後，酌量情形，方能承做。

(貳) 確實可靠之票據貼現 公司商號以該項期票及滙票，商做短期貼現者，隨時承做，但以經銀行承兌者，為主要對象。

以上兩項放款，比較其成分如下：

商業部歷年各種放款性質比較表

性質	時期				
	民 六	民 十	民 十七	民 廿一	民 廿五
抵押	五〇·二九	五三·八七	五五·一六	五九·八二	七二·九三
信用	四九·七一	四六·一三	四四·八四	四〇·一八	二七·〇七
總計	一〇〇·〇〇	一〇〇·〇〇	一〇〇·〇〇	一〇〇·〇〇	一〇〇·〇〇

(3) 證券投資 本行商業部，除上述抵押及信用兩項放款外，尚有證券之投資，亦殊關重要。此項投資，係指承購證券，與前述證券押款之性質有別。銀行以有價證券為投資之對象，乃運用資金之常軌，我國有價證券內，以中央政府發行之公債、庫券，擔保最為確實，信用素著，市場流通性亦最大，對其投資，不特適於利殖，抑且可助國家之建設。故本行對於此種債券之投資，商儲兩部歷年均達相當之額數，先就商業部而言，最近三年來，此項投資，與本行抵押信用二項放款總額比較，約等其

六分之一，其發展速率，另詳下節附列之商業部歷年放款比率表，茲不贅敘。

(B) 儲蓄部

(1) 抵押放款 儲蓄部抵押放款之對象與商業部相同，但其各種類數，須依儲蓄法令之規定辦理，茲不具述。

(2) 證券投資 儲蓄部證券之投資條件，亦為法令所明定，但其種類仍以中央政府發行之公債、庫券為主。

以上兩項放款比較其成份如下：

儲蓄部歷年放款性質比較表

性質	時期		民	民	民	民
	質	期				
抵押			二五·七九	三七·五七	七一·八八	六五·〇三
證券			七四·二一	六二·四三	二八·二二	三四·九七
總計			一〇〇·〇〇	一〇〇·〇〇	一〇〇·〇〇	一〇〇·〇〇

## (乙) 放款之數量

放款數量之增減，亦足以測授信業務之動態，茲分述其總額之比率，及存放間之差額。

### (子) 放款總額歷年比較

念年以來，本行放款額逐步增多，茲按經濟發展之階段，分期敘明其速率：

(A) 商業部 本行成立時，放款總額僅達三百八十一萬餘元，民十增至一千三百一十一萬餘元，民十五增至二千七百九十九萬餘元，民二十增至五千五百五十三萬餘元，民二十五增至九千五百九十二萬餘元，茲先以民國十五年為基期列表觀察之。(見附表 C)

復次，如以民國六年及十七年分作兩基期，將其數字各作爲一〇〇，則其比率及增率如左：

商業部歷年放款總數比率及增率表

年份	比率	增率
民國十六年	八〇七%	七〇七%
民國十四年	六一九%	五一九%
民國十二年	四三〇%	三三〇%
民國十年	三四四%	二四四%
民國八年	一九三%	九三%
民國六年	一〇〇%	

表 甲 (以民六年放款總數等於一〇〇%)

表 乙		(以民十七放款總數等於一〇〇)	
年 份	比 率	增 率	
民國十七年	一〇〇%		
民國十九年	一三三%		三三%
民國二十一年	一五四%		五四%
民國二十三年	二二六%		一一六%
國民二十五年	一三八%		一三八%

(B) 儲蓄部 本行儲蓄專部成立於民國十一年，其放款總額計為六十二萬餘元，民十五即增至三百六十四萬餘元，民二十為八百五十九萬餘元，民二十五為四千四百八十二萬餘元，茲以民國十一年及十七年分作兩基期，列表觀察之。  
(見附表 D)

(丑) 存放差額歷年比較

放款與存款之比例，可反映資金利用概況，茲分敘之。

(A) 商業部 本行民六存款總額為四百六十一萬餘元，同年放款總額為三百八十一萬餘元，僅及百分之八十；民十存款總額為一千四百三十九萬餘元，同年放款總額為一千三百十一萬餘元，僅及百分之九十；民十五存款總額為三千三百零六萬餘元。同年放款為二千七百九十九萬餘元，僅及百分之八五；民二十存款總額為七千四百十七萬餘元，同年放款為五千五百五十三萬餘元，僅及百分之七五；民二十五存款總額為一萬一千六百零二萬餘元，而放款為九千五百九十二萬餘元，僅及百分之八十強。其資本金公積金等，尙未計在內，則本行之因應市況，厚儲實力，亦可概見。

(B) 儲蓄部 本行民國十一年儲蓄總額為一百十六萬餘元，而放款總額為六十二萬餘元，僅及百分之五三；民十五儲蓄總額為六百零九萬餘元，而放款總額為三百六十四萬餘元，僅及百分之五九；民二十儲蓄總額為一千六百零五萬

餘元，而放款總額爲八百五十九萬餘元，僅及百分之四七；民二十五儲蓄總額爲五千五百一十餘萬元，而放款爲四千四百八十二萬餘元，僅及百分之八一。至於本行商儲兩部放款總餘額，歷年升降狀態，具見附圖。

### (丙) 保證業務

本行授信業務，除上述各種放款外，尚有附隨辦理之保證業務。近年以來，因交通建設事業之改進，向國外分期訂購應需之材料，外廠恆須中國殷實銀行出函保證付款，鐵路購料期票所需此項保證爲尤多，本行以此種分期付款，足紓路方之財力，藉作他項設備之挹注，故歷年與同業共同出爲保付者，不在少數。例如：鐵道部以及平漢、平綏、隴海等路，向英、美、比、法各國廠商訂購機器、車輛、枕木等款，均經分別與同業共任保證，最近并爲國營輪船招商局，保付造船期款焉。



# 越王勾踐

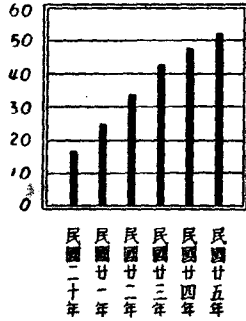
## 十年生聚 十年教訓

越王伐吳十年生聚  
十年教訓一國如是  
一家亦然欲為大事  
業不可不先儲蓄

### 金城銀行

上海總行江西路二百號

本行歷年儲蓄  
單位百萬元



上海辦事處

上海辦事處：八橋路、八仙橋路、尼路、路  
 上海分行：安路、寺路、卡路、德路、口路  
 上海分行：曹家渡路、極司非路、而路、西門路、和平路

## 八、二十一年來本行對於社會之特殊服務

二十年來，吾國社會日就演進，百業待舉，惟國內經濟機構之組設，未盡周備，不足以應環境之特殊需要。本行以商業銀行之立場，力至棉薄，對於社會生產建設所需特種金融之輔助，雖勉爲之，然鑒於衆擎易舉，恆聯合社會各界，暨同業協力以圖貢獻，且同業之協力共進，較諸分途競進，尤有裨於事業之發展，茲將歷來對於社會之特殊服務，臚舉其概況於左：

### (甲) 發行儲蓄信託事業

本行與同業聯合營業，始自民十，當時以鈔票之發行，有公開準備之必要，乃與鹽業、中南試辦三行聯合發行。翌年大陸銀行加入，改爲四行共同發行，并設立四行準備庫，恪守四成保證六成現金之規定，公開準備，以樹先聲。迨念四年政府實施新貨幣政策，集中發行，四行已未發行之鈔票及準備金，悉依法令如數繳由發行準備管理委員會辦理，而該準備庫隨亦撤銷。又嘗十二年間，四行合組儲蓄會，除辦理各種儲蓄存款外，并創儲戶分紅之制，以臻社會化。歷年業務發達，各地多設分會，穩健進展，信用亦日益昭著，各項儲金總額約達九千萬元之譜。念二年附設調查部，從事於國內外經濟情形之鞏討，及工商界信用之調查，俾謀營業之推廣，與投資之安全。最近復添設信託部，另立營業基金，採會計獨立制，其業務範圍，凡如款項之運用，商品之貯藏、運銷，不動產之取得、管理、設計、建築、處分，有價證券、重要文件、貴重物品之保管，遺囑之執行，遺產之處理，債權及壽險契約上權利之管理、運用，股票債券之發行，公司之設立、改組、整理、清算，會計之規劃、檢查，以及商業票據與信用之保證等一切信託業務，藉以增進服務，利便

社會。

又最近各同業合組中國建設銀公司，其對於國家社會之建設，服務較廣，本行亦會加入，協力貢獻。

## (乙) 保險事業

保險事業，與國民經濟，社會文化，在在有關。我國保險業，向操諸外商之手，利權外溢，亟宜補救，且斯業亦與銀行業務及附屬營業，深切關聯。本行爰於十八年間，獨資創辦太平保險公司，定資本一百萬元，實收半數，辦理「水」、「火」、「船壳」、「汽車」各險，并酌量承辦「玻璃」、「郵包」、「行動」、「繭紗」等險。初辦初期，雖值百業不振，然歷年決算，頗具效益，且業務亦日在進展之中。惟以資本額數關係，每有大額保險不克承做，或僅能佔保其一部份，且應兼營之各種保險，亦因而未能舉辦，遂於念二年先後聯合交通、大陸、中南、國華、東萊各同業加入組織，增資至五百萬元，實收三百萬元，於國內各重要省市設立分公司及代理處，業務亦漸次擴展，除辦理原有各險外，更添「木駁」、「電梯」、「

兵」、「盜」、「信用」、「意外」、「人壽」諸險，遠採各邦之成法，近參國內之情況，務期臻於現代化，以應社會之需要。該公司并與安平、豐盛兩公司，聯合組織總經理處，藉以增厚力量，共策進行。截至念五年底止，「水」、「火」及其他各險之累計承保總額，約共十三萬九千九百九十四萬餘元，其壽險部份，以開辦未久，亦達五百三十萬餘元。

### (丙) 運銷事業

運銷事業之發達與否，於各地物產集散，關係至深。本行對於吾國重要農產品之糧食、棉花等，及大宗礦產品之煤斤，夙謀其產銷之改進。九年十二月曾聯合交通銀行共組通成貨棧公司，辦理上項各產品之貯藏運輸，就其重要區域設置倉棧；十年五月，改歸本行獨資經營。并於念五年間，增加股本，擴充業務，改組股份有限公司。內設煤業、棉業、船舶三部，於津、漢、鄭等埠設分公司，并在各地分設辦事處六所，售煤處五所，採辦處六所，辦理棉花、煤斤、雜糧之採購、銷售、運輸，以及航運等業務，樹物產公司之雛形，藉以輔助物產之分布流通，貢獻國民經濟

於萬一。綜計念五年一年內，棉花進出共爲十八萬零九千九百餘担，代客買賣紗花數量，計標紗七萬五千八百餘件，標花二十一萬一千餘担，煤斤進出共爲九十八萬餘噸，他如小麥、米、荳等糧食之進出，及代客承辦，其數量亦復不少，至於船舶部之航運服務，且日益增進。

#### (丁) 工廠管理事業

經營工業之要素，厥爲資金、技術、與管理，三者具備，則事業之發達可期。就紡織工業而言，邇來各國紡織技術，進步迅速，機械益趨簡單化、自動化，管理亦益求科學化，藉能減輕成本，增進質量。本行對於國內紡織工業，素效棉薄，惟除融資之外，注意於其技術及管理兩方面，以促其充分之展進；曾於念四年間，聯合同業組織誠孚信託公司，延攬專家使爲整個計劃之擘畫，管理設備之改進，以及技術上之設施，俾漸臻於合理化。該公司承受委託經營者，有恆源、北洋及新裕等紗廠，俱能切實改進，藉圖復興，以保持發展吾國重要工業，此亦本行聯合同業經營

信託事業之一方式也。

### (戊) 農村經濟事業

本行歷來努力於農產之輔助，如辦理貨物押款、押匯，以調劑金融，設置倉棧，以便利集散，惟區廣力薄，不足以言貢獻。念三年間聯合天津南開大學，及中華平民教育促進會，組織華北農產改進社，嗣復有清華、金陵、齊魯三大學加入，協同進行。先就河北省重要農產之棉花，着手改進，設研究、實施兩部，并在定縣、無極、南宮等九縣分設辦事處，辦理「生產」、「鑿井」、「運銷」、「利用」四種貸款，兼從事於棉種質量之試驗與改良，棉農知識之啓迪，技術之訓練，服務人員之育成，運銷機構之設置，及指導組織合作社。念四年八月，該社爲集中力量增進效率計，併入河北棉產改進會，預定計劃，共策進展，期於五年內，增加河北省棉田面積一千萬畝，細絨皮花四百萬担，圖於自給以外，且能巨量輸出。其第一年（念五年）之工作：低利貸放約共一百餘萬元，陸續收回已逾十分之七以上，貸出優良棉

種約一萬五千餘担，各區棉農請貸者達二萬八千餘戶，推廣棉田四十一萬餘畝，計產皮棉二十萬担，實收總額約三百餘萬元，棉農頗增實益，并指導組織合作社七百餘所，社員達一萬七千餘人。仍在廣續努力，以期計畫之達成。

又本行於念三年六月聯合同業共五行，委託陝西棉產改進所，就陝、豫、晉三省境內，組織棉花產銷合作社，并代辦「生產」、「運銷」、「利用」三種貸款，總額約達八十九萬一千四百餘元，其直接貸放之合作社計十六所。嗣於念四年間擴大組織，聯合同業共十行，組織中華農業合作貸款銀團，仍以棉花產銷為貸款之對象，區域範圍，擴為冀、陝、豫、晉四省，其冀省一區辦事處，由本行担任組設負責進行。是年各區放款總計八十一萬四千六百餘元，直接貸放之合作社三十五所。念五年仍廣續推進，惟銀團組織，減為九行，其貸款區域，又增安徽一省。貸款種類，更添米麥儲押放款一項，俾增服務。綜計一年各區共放出七十萬零二千九百餘元，其直接貸放之合作社增至三百三十三所及農倉七所。區域分布較廣，而受益之合作社與農倉亦較為普遍焉。



## (己) 保育事業

本行鑒於一般小本農工商業，需求金融上之扶助，殊為急切。爰於念三年四月首先協同北平市政府，組設北平市民小本借貸處，辦理小額農、工、商、三種低利貸款。迄至今日先後復有南京、鎮江、青島、蘇州、及蘭谿各處之成立，冀謀普遍服務，以適應各該地之需要。念三年僅北平一處，貸放淨額計六萬一千七百餘元，念四年底各地貸放淨額約共六十萬零八千六百餘元，念五年底則為四十六萬九千一百餘元，而三年來各地放款累積總數，約達一百四十四萬九千一百餘元，借戶共計五萬四千八百餘戶，資金輾轉利用，以宏扶助。

他如天津、漢口、武昌等市之小本貸款處，為當地政府聯合各同業共同組設，本行亦均有參加。

本行於念五年，復與全國學術工作諮詢處合辦小工業貸款，先就京滬及其附近區域，着手進行。其目的為扶助國內小工業，謀其健全之發展，并增闢工科人才之出路，俾獲展其學。

## 九、編後

歲月荏苒，溯吾行創立以來，瞬經廿載，在此二十年之短時期  
中，世界經濟情勢，幾經滄桑，中國既為世界經濟連鎖中之一環  
，自亦處處受其影響，而尤以一九二九年世界經濟恐慌爆發以來  
，吾國銀行事業，無時不在驚濤海浪之中，與環境相搏鬥。夫銀  
行業為一國金融之重心，社會經濟命脈之所繫，其在整個國家經  
濟機構中，既若是其重要，則欲謀國家經濟之復興，自非先致力  
於銀行業之改進，不足以收預期之效果。吾人不敏，願就管窺所  
及，略述今後世界經濟之動向，及今後吾國經濟建設應取之途徑

，以告國人，兼以自勉。

竊自戰後經濟的國家主義興盛以來，各國經濟政策，一方面高築關稅壁壘，限制他國貨物之輸入，他方面又竭力獎勵輸出，甚至不惜以傾銷之手段，希達到其輸出增加之目的，此種趨勢，愈演愈劣，緣是而招致世界貿易之衰落，生產降低，失業加增，經濟失調，財政困難，益以各國政治傾軋之原因，推波助瀾，寢假而演成空前的世界經濟恐慌，各國爲力謀自保起見，於是放棄金本位或實行貨幣貶值以提高物價，促進國內貿易，管理匯兌，統制貿易，以增加輸出，減少輸入，擴充軍需工業，實行公共工程，以增加生產、減少失業等舉措。又列強爲加強經濟鬥爭力起

見，復團結殖民地或利害關切之國家，向他國爲集團的經濟鬥爭。凡此種種，使國際經濟之杌隉不安亦隨之而深刻化、尖銳化。據吾人之觀測，今後世界經濟之動向，第一，爲集團經濟鬥爭之強化。蓋近年來列強之帝國主義的對立，益臻表面化，以今日國際政局之不甯，各國經濟政策之傾軋，逆料此種趨勢，將益增進，而以有廣大殖民地之國家，與缺少殖民地或資源不足之國家，其間集團對立之情態，尤其顯著。第二，爲準戰時經濟之創立。國際間關係愈複雜，則風雲之變幻不可測度，爲防備不宣而戰，故各國雖在平時，亦多勵行準戰時經濟政策，舉凡國防所繫之產業，或收歸國營，或由國家予以必要之統制，至其他各種重要事

業，亦須受政府嚴密之指導、監督，以適應其整個國防經濟計劃；自由主義之經濟，殆成過去之陳跡矣。第三，為經濟的自給自足主義，與貿易統制之繼續。歐戰以後，列強鑒於德國失敗之前轍，於經濟上無不力謀自給自足，例如，努力於原料或其代替品之探索與研究，以求原料之自給，對於外貨之需要及輸入，務求其減少，土貨之輸出，備致其獎勵等等，最近德國四年經濟計劃之實行，卽此種政策之具體表見也。由上所述，吾人重有感者，夫個別之繁榮，必有賴於共同之發達，例如，國際貿易，與國際借貸之發展，卽為世界經濟健全復興之基本條件，凡若干國家，其國內企業產品及資本之有賴於輸出者，如國際貿易及借貸不能

恢復，則國內經濟終不能完全繁榮，輸出業及工人失業問題，終不能全部解決。他方面經濟落後國家，必須國際借貸恢復原狀，乃得輸入外資，以開發其富源，否則，其健全發展，殆亦不可期也。今日各國因各自利害之關係，使經濟合作，已成昨日之美夢，但一旦此理共喻，則國際經濟之協和，或可為明日之理想歟。

世界經濟趨勢，既略如上述，然則，我國今後經濟建設，又當如何？竊以為吾國經濟建設之目標，對外欲充實國防的需要，對內欲提高人民之生活，換言之，欲建設一現代化之國家經濟而已。故吾人所採之經濟政策，亦即為根據國家情形，適應人民需要，以達到預定之目標。循此目標，則吾國今後建設之途徑，當以

發展交通、振興農業、促進工業爲急務，而銀行業則爲活動資金、供給信用、輔助建設、發達貿易之中樞焉。交通爲一國經濟之脈絡，我國土地遼闊，交通建設，尤爲切要，年來雖有長足之進步，然比之先進國家，相差尙遠。卽以鐵道、交通而言，吾國今日所有者，除東北四省外，不過八千餘公里，平均每千方公里尙無一公里之鐵路，且許多省份，尙無鐵路之蹤跡；中國公路，雖號稱有十萬公里，然而車輛缺乏，運費昂貴，養路困難，客運貨運，尙未能充分享受公路之便利；此外如新式航運，極不發達；航空事業，尙設未久；電信設備，亦限於極少數通都大邑；總之，我國交通之亟待發展，以溝通國內經濟，爲今後經濟建設中之

最急要者，殆無疑義。至於農業，爲我國經濟生產之基本部門，全國人民百分之八十以上爲農民，農業之興衰，關係最大多數國民之生存，而間接影響於工商業。故建設農業，卽所以增加農民之收入，改良農民之生活及謀本國糧食與工業原料之自給自足，爲達到此目的起見，當自興辦水利、促進生產、便利運銷及融通資金諸方面努力進行。抑吾人欲謀經濟建設之健全平衡的發展，農業之外，更須注意於工業之建設。蓋農業興盛，苟無發達之工業輔之，則農產雖多，其邊際效用必減，甚至數賤傷農。夫建設工業，卽所以建設國防經濟，抵制外國工業品之傾銷，以減少輸入，發達農業生產（如新式農具製造及肥料工業，可扶助農業技



術之改進，工業可擴大農產之需要等），以增加輸出，增加農民收入，消納農業上過剩之人口，故今日世界富強之國，常爲工業發達之國。又國無重工業則弱，無輕工業則貧，故吾國工業建設，重工業與輕工業尤宜同時並進。關於重工業建設，國家自有其整個的計劃。至輕工業則端賴全國人民之努力與社會各方之協助，方克有濟。

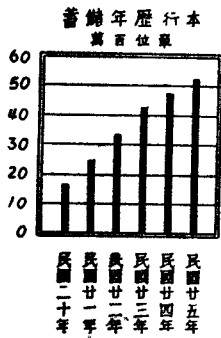
由上所述，吾國今而後銀行業之職責，可以顯見，率直言之，銀行業當本其調劑金融、服務社會之天職，外順世界經濟之大勢，內應國家經濟之政策，以輔導建設事業之進展，而貢獻其全部能力於國家，且亦惟國家前途光明經濟事業興盛，而後銀行業方

有繁榮之真實基礎，此願舉告國人並與銀行同業共勉者也。本刊之編，固用垂紀念，然檢往察來，亦資以自勵。惟倉卒編就，掛漏難免，幸讀者教之。

朱文公曰

勤以得之 儉以守之

朱熹為宋代大儒彪炳千古勤勞所得以節儉儲蓄守之俾不散耗治家要言也



金城銀行

上海總行江西路二百號

上海辦事處

靜安寺路卡德路口  
曹家渡極司非而路  
八仙橋敏禮尼薩路  
西門和平路