

太康縣志

第一冊

序

民國十九年冬鎮西銜命承乏太康下車伊始值戰事甫停閭閻凋敝瘡痍滿目時方竭智盡能救民水火之不暇文獻事宜固未遑也次年夏五主席劉公通令各縣成立志館以重文化迺亟檢校舊志實民國紀元前八十四年鄉先達戴公鳳翔宰斯土時所修鉅典久曠嗣續之舉詎容再緩遂邀邑中各當局並搢紳耆宿討論進行不佞承各界委重肩任館長百年絕緒責更莫貸幸邑人士出其民十七年初稿乃大體已具未付手民者於是羅才開館推郭君馨坡副余領館務並聘王君和卿益以幕友賀君望雲蕭君冶成分任編輯適邑孝廉朱君靜山歸自淮館卽聘總其成相與廣事蒐輯嚴訂體例取資舊稿補闕正誤鎮西政務稍暇亦恒詣商權八閱月而志稿告成同人不敢自信則又敦聘息縣劉盼遂教授精加筆削期無遺憾凡此皆由馨坡君始終其事暨在館職員各矢辛勤以勦厥成鎮西亦籍以副省府之功令步先正之後塵矣抑予尤有感者此邑嚮稱富庶壤地數千方里編民五十餘萬徒以天災匪禍迭

相乘除蚩蚩之氓遂陷於蒙昧無識與貧困難堪之環境而不能自拔故予施政方針斤斤以興學爲先務蓋誠欲以教之者富之也孔子之論既庶加富既富加教誠以時代不同故治術亦異而望治之心則一也孔子又云三年有成予之蒞斯土屈指近三年矣向所揭興學之旨今檢閱過去之紀錄其教育民衆者尙居少數訓政時期轉瞬屆滿吾黨所期於全民政治已不易幾及而民生問題之解決前途更自渺茫然則斯編之成亦聊以志吾過而用自奮勵邦人君子且願與共策奮勵俾教而富者克底於有成以完成民有民治民享之建設也故於志之成並述其顛末而爲之序民國二十二年仲春月太康縣縣長永新周鎮西松圃甫撰

序

叙曰周官司會之職于郊野縣都掌其書契版圖之貳司書之職復掌邦國之版以知田野夫家六畜之數以逆群吏之政令懿後代邑乘方志之興蓋權輿于蒼姬之世矣又如外史掌四方之志注謂晉乘楚檣杵等非即地志通紀之始乎形方氏掌邦國之地域而正其封疆山師川師掌山林川澤之名原師辨原隰墳衍丘陵之名非即方乘輿地志之始乎訓方氏掌道四方之政事與其上下之志註謂四方諸侯也此非方乘政務志之始乎訓方氏掌誦四方之傳道大師之陳列國風詩此非方乘藝文志之始乎又如大司樂以成均之法治建國之學政而合國之子弟此即方乘學校志之所本也黨正掌屬民讀法以書其德行道藝閭胥之職值大比之年於民之敬敏任郵者則書之以待選舉此即方乘人物列女二傳之所昉也如是則縣志所有條例殆已應有盡有足知古聖王之嘉惠吾後人者至悉且備吾儕應何等奮厲而張皇之歟原太康之有志蓋始於明神宗萬曆二十七年己亥邑令雲中張爾基永昌沈再思先

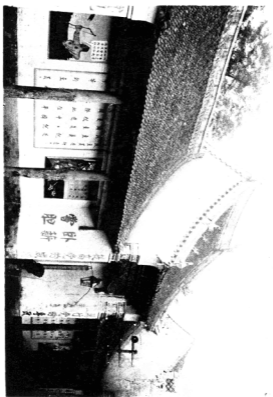
後成之後六十年清世祖順治十六年邑令繁時張懷璧續修八卷後三十八年清聖祖康熙三十六年邑令燕山朴懷寶續修十卷後六十四年清高宗乾隆二十六年邑令長白武昌國續修八卷今其書國立北平圖書館有藏本後六十七年清宣宗道光八年邑令都昌戴鳳翔續修八卷是後國家多故文教失揆降至民國十七年戊辰凡缺修者已一百年所矣歲在壬申永新周君松圃出宰太康政理之暇乃鳩僇志之舊稿新料介張教授遂青遠屬盼遂盼遂重違其意諾之時東鯤興戎北地阡危爰與舍弟銘恕發篋陳書昕夕從事旋編旋印無慮十閱月獲潰厥續竟脫于炸彈唐克之厄亦云倖矣惟予於茲志之纂私意有可說者數事太康人文之盛盛於三國六朝爾時袁氏聯族以龍驤謝宗累葉而鳳舉門閥之峻殆莫與京袁謝二家譜牒載諸隋志丁唐代不振家牒俄空焉今特參酌羣籍略本之歐陽氏唐宰相世系表汪藻世說新語人名譜周嘉猷補南北史世系表諸書重譜袁謝二家昭穆次第以見白楊烏衣之盛概何氏之在典午世篤材桀雖亡也忽焉自一時之華宗也亦譜之如

袁謝例此前賢之所未暇者一也各地志乘例列八景不審昉自何時惟元人輯皇元風雅中載陳剛中有神州八景詩張天師有灤京八景詩各爲七言律詩八首知此風已盛行于元代太康戴志首繪八景圖詠爲歌臺流響靈塔晴光花萼春榮長山積翠蓮池夜月宿壘斜陽澗水秋瀾宋岡紅葉等八則是此無益史實徒耗子墨蓋勝迹本自天成各地顯有不齊苟嚴加檢討則一邑或一景而併無強爲假銜則一邑即百景可坐致此誠由歷來文士昧于史體衍弄伎倆非所宜有徑予剪伐此前賢之所未暇者三也方志中所謂藝文志向不過撮錄野寺之石刻諛墓之碑銘獻媚豪紳之壽序吟弄風月之詩詞靡切掌固取充篇幅已爾章學誠主於正志之外別立文徵一科余紹宋修龍游志承用章說別爲文徵若干卷可謂審于取舍者第此例施諸小邑寡民尙非不可若太康則李唐以前作者輩出詩文之今存者不下數十百卷黨別爲文徵附諸志後將無增尾大不掉之累其便未見今特于藝文一門約立四目曰著書目曰唐前文目皆注明出處以示不妄倘有酷嗜風雅者按圖索驥別編太

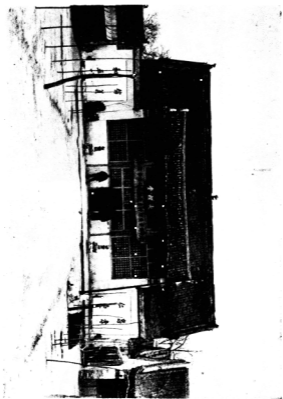
康文彙之書則不難俯拾即是更成偉觀也曰金石目古人所託以不朽後人所資以考古胥于金石是賴惟太康金石無多故別縣可出金石爲專門者今止附庸于藝文中爾曰文存詩存自宋以降距今較近其文不乏有關於今之政教可以展轉相印証者其辭采之修潔以否非所齷齪必較此前賢之所未暇者三也至若改選舉爲出身表本自盼遂創擬誠以舉貢射策足稱科第議會賢良方副選舉降至清末學校畢業軍伍效功繩以科第選舉均未膺合獨其爲出身之階則初無二致故今逕易爲出身表以期周匝至嘗試之底績抑折閱尙期於海內同志之詳加掣幾矣民國二十二年六月五日序於清華園
工字廳劉盼遂



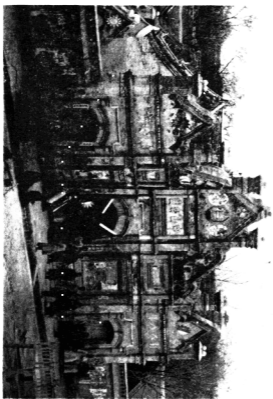
（日卅月四年一廿國民） 影合員職館志縣縣康太



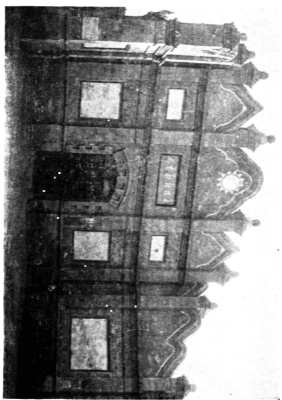
中國國民黨康縣黨部



太 康 縣 政 府

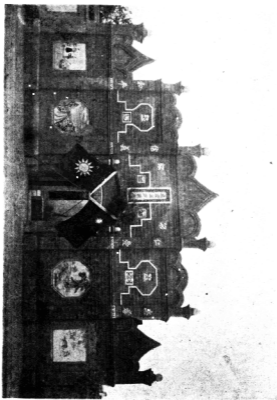


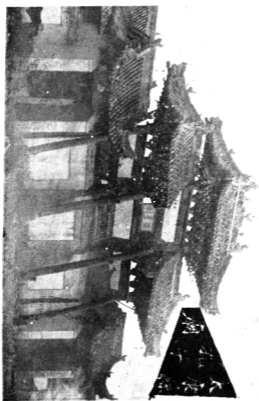
太康縣中山公園



太康縣教育局

太康建設局





太 康 縣 孔 子 廟

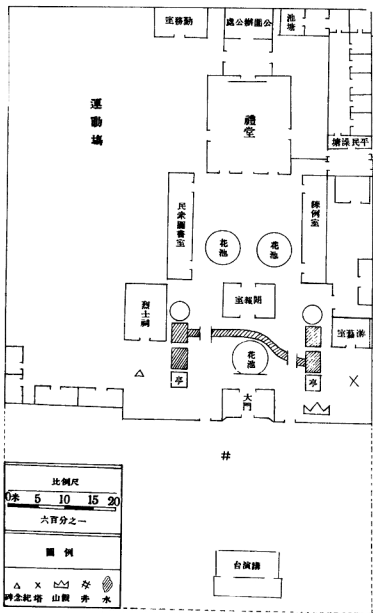


太 康 縣 教 育 館



太康林場

圖面平園公山中



比例尺

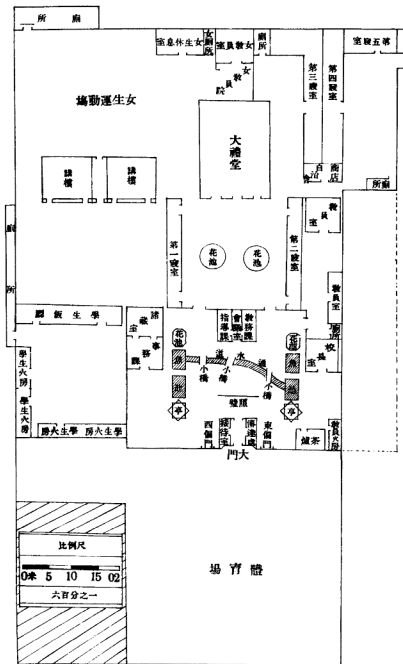
0米 5 10 15 20

六百分之一

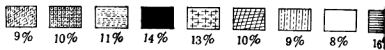
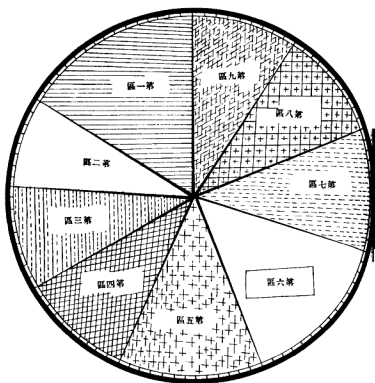
圖例

△ X 山觀 井 水
神念祀塔

圖面平校學中立縣康太



表較比力富區九



太康縣志

總目

圖片

縣全境圖 縣城圖 河圖流 修志館職員 縣黨部 縣政府 中山公園 教育局 教育建設局 孔子廟 民衆教育館 林場 縣黨部平面圖 中山公園平面圖 縣立中學平面圖 九區富力比較圖

卷一 通紀

卷二 輿地志

卷三 政務志

卷四 教育志

卷五 藝文志上

卷六 藝文志下

卷七 職官表 附宦績略

大邑縣志

卷八 出身表

卷九 人物傳上

卷十 人物傳下

卷十一 列女傳

卷十二 縣志始末

太康縣志

卷一

息縣 劉盼遂撰

通紀

夏寒泥處其子殪於戈

左 襄公 四年

夏后杼滅豷于戈

周莊王十四年大水毀禾稼

靈王十七年春大饑

秦始皇二十三年置陽夏縣

漢高祖四年漢王進兵追項羽至陽夏南

史記 高帝紀

漢惠帝五年夏大旱

呂后三年大水漂沒民居

文帝三年秋大旱十一年春二月河決十四年夏六月大雨雪

景帝三年六月大雨雪

武帝元光四年四月殞霜殺草木元鼎二年三月大雪

東漢明帝永平元年河溢

桓帝建和元年秋七月地震壞民居

隋文帝開皇七年改陽夏爲太康十八年河決

煬帝大業十三年李密起兵于匡城

唐太宗貞觀元年省扶樂入太康十四年河溢

高宗永徽三年大饑

玄宗開元年蝗食禾稼十四年大水毀廬舍

宋高宗紹興八年雨雹十年七月楊沂中破金人於太康

元世祖至元二十七年六月河溢沒民田三十一萬九千畝十一月河決

成宗元貞元年蝗大德元年河溢漂沒田廬九年河溢

順帝至正二年築縣城

明太祖洪武三年知縣王辰重建縣署二十年河溢

宣宗宣德元年建文廟

英宗正統十三年河決自杞縣經此

明史地理志

憲宗成化間知縣王珣增築城垣

孝宗弘治七年河決

世宗嘉靖元年知縣侯泰修城

世宗嘉靖五年知縣陸岡重修縣大堂及前庫兩廊二十三年柘城師尙詔反

攻太康不克引去

穆宗隆慶元年知縣馮珊奉例丈量官民地並黃河退灘沙薄共八千七百一

十六頃十三畝九釐重建城隍廟

神宗萬曆二十一年五月大雨滄麥夏秋霖雨滄禾四十八年蝗天鼓書鳴彗

星見

思宗崇禎九年九月丁未隕石

明史五行志

崇禎四年土寇張鼎謀叛捕殺之七年流賊圍城巡撫元默統兵追勦賊遁去九年知縣李舉改修磚城十二年春大疫秋水滄禾饑民變十三年春大饑人相食十五年河溢三月十七日闖賊李自成圍城十九日城被燬遂陷

清世祖順治二年知縣姬令甲重建磚城四年知縣田六善招徠逃戶開墾官民熟地一千一百六頃八十九畝七分十年詔興屯設屯道屯廳發給牛價籽粒銀兩招民開荒十五年六月陰積水秋禾全沒

聖祖康熙元年秋大水九月九日地震六年知縣胡三祝奉旨清丈地畝現在熟地八千七百二十頃九十四畝九分四釐七毫四絲七年霖雨禾稼盡沒九年勸墾地一頃六畝一分六釐二毫六絲知縣蘇汝楫建修關帝廟十年大水滄禾十四年地震傾房舍甚多二十四年大雨傷禾詔免本年在民拖欠錢糧並免來年田租之半頒簡明賦役全書定田賦額數四十三年大有年四十六年秋蟲傷禾四十八年大水災民多流乞四十九年春大疫五十八年雨雹

世宗雍正元年夏雨雹秋河決九年大有年十三年設常平倉

高宗乾隆元年三月大雪春苗再種二年大有年九年改建二賢書院於西門內十一年大雨浸塌民舍淪沒禾稼十二年秋大水蠲免錢糧分數二十二
年夏大雨水秋禾盡淹蠲免錢糧分數不等知縣武昌國奉文賑給二十四
年知縣武昌國代民墾種拋荒地小地二百四十九頃二十三畝一分二十
五年改建二賢書院爲興賢書院二十六年秋七月河決漂沒田廬知縣武
昌國奉文蠲賑五十年春大旱麥禾無收知縣陶應遇詳請賑卹五十八年
知縣李廷讓改建縣治各庭堂及各班房

仁宗嘉慶元年詔免錢糧三年秋七月黃河溢邑東被水十八年旱秋禾稿者
十之八九知縣高崧請本年及歷年積欠錢糧漕項並加價銀兩一體停止
並請設粥廠煮賑秋蕎麥又被霜萎晚秋無望更請賑卹黃梁并加賑銀兩
二十四年秋七月黃河漫溢壞田廬蠲免錢糧分數不等

宣宗道光元年秋大疫八年重修縣志二十一年河決過河領洪旋塞二十三

年河復決鐵裹河領洪害尤巨

文宗咸豐八年冬皖匪爲害九年捻匪爲害縣令祝塏墮靈光塔添築城上炮樓十一年捻匪爲害

穆宗同治元年捻匪爲害十年重修巽宮

德宗光緒二年旱蝗三年旱大饑十三年河決縣西境被害十七年補修衙署試院二十年三月三日城西北隅人祖廟放煙火擠死數十人二十一年五月雨雹冬麥生蠶虫明春滋甚麥遂不熟二十八年創設縣立小學校三十四年明儒黃宗羲顧炎武王夫之從祀孔廟

宣統元年設巡警局勸學所自治研究所師範傳習所選河南省諮議局議員始行投票法二年創辦乙種蠶業學校三年十月黃道會匪作亂先儒趙岐劉因從祀孔廟改收支所爲公欸局

民國

元年改知縣爲縣知事裁教職典史設管獄員縣議事會縣參事會劃行政區

域爲九改巡警局爲警務所設保衛團

二年驗當買契設教育會厲行剪髮

三年設縣視學

四年創辦甲種蠶業學校置孔廟奉祀官設商會

五年闢苗圃暨農事試驗場設通俗講演所

六年設縣農會重修巒宮

七年設水利分會開始疏浚河渠學欸獨立設教育欸產經理處

八年顏元李璫從祀孔廟

九年設師範講習所

十年設自治總籌辦處是年冬因霖雨成災各鄉散放食穀

十一年設清鄉所民團購槍二百支改警備隊爲武裝警察隊設縣道局因利

局地方自治講習所

十二年改勸學所爲教育局匪首老洋人被收撫爲河南游擊支隊過境

十三年冬設續修縣志局

十四年股匪擾縣西境常營一帶受害最烈

十五年夏四月日紅如血六月股匪金貴彬牛繩武等破縣城居民被擄數千人死亡亦衆縣署卷宗損燬殆盡夏秋大雨股匪擾西境

十六年夏臨時縣黨部成立

十七年春縣政府執行中國國民黨太康縣第一次代表大會議決案成立清理教育欸產委員會暨清理廟產委員會縣政府設政務警察隊併改房歸科夏旱續修縣志初稿成秋有蝗奉令改建城隍廟爲中山公園開始籌備縣長阮藩儕率放足辦事處職員分往各鄉厲行檢查放足

十八年一月中山公園落成全縣黨政機關假此開始舉行擴大紀念週

三月縣政府撥出清理差欠丁漕洋六百七十元籌建平民澡塘夏河南省政府主席韓復榘因赴淮陽勦匪過邑在中山公園召集縣府及各機關人員訓話縣立職業學校籌備處成立就中山公園西院建築講樓

十九年三月陸軍第十四軍孫殿英部入城兵差支應處成立

五月革命軍圍城七日南退縣境淪入戰區

八月孫殿英部北退監所囚犯均逃財務局焚燬一切賬簿王學聚部入城中
央軍在外包圍飛機擲彈居民驚慌異常是月中央特派部子舉梅達夫收
編該部爲國軍第五軍十七師卽調去

十月中國國民黨河南省黨務指導委員會薛廣漢來太撫慰縣黨務恢復活
動成立縣黨務整理委員會

十一月國軍第五軍部子舉部全體調駐本縣

二十年元月河南省區長訓練所畢業學員李廣澤等九人宣誓就區長職
二月設立清鄉局

三月黨政軍各界在太康陵手植中山紀念林是月縣黨務整理委員會決籌
議設縣立初級中學校縣政府照案施行又縣府遵奉省政府轉奉國民政
府通令辦理國民代表會議代表初選籌備事宜由縣長監督中國國民黨

黨員工會農會教育會員在縣府大禮堂舉行選舉

六月二十三日雨雹秋禾多毀

七月新編第二十師王旅特務營由縣開拔徵洋二萬餘元

民十以選此類例

自本月起至八月止霖雨成災陸地水深數尺秋禾淹沒殆盡

十月一日在縣黨部大禮堂選舉教育局長是月中國國民黨太康縣黨部舉

行第三屆代表大會選舉執監委員成立第三屆縣黨部

十一月縣政府調集鄉鎮長訓練同月成立清鄉辦事處再事清鄉

十二月水利工程委員會成立公推周縣長鎮西爲委員長郭芝塘劉鴻謨副

之假郭公祠辦公

二十一年二月省政府令派本縣糧秣四十四萬斤由殷實商民負擔

三月河南省政府主席劉峙赴周家口勘驗沙河橋工過境

四月成立城工委員會以賑麥六十噸施放工振修補城隍

五月二日及十七日兩次暴雨均一日夜方濟第六七兩區麥苗被淹成災糧

價飛漲麥每斗漲至制錢二十六千文雜糧漲至二十三千文

六月河南臨時財政委員會令派救國捐洋六萬元由富戶分任

七月成立教導隊實行甲牌長訓練

七月縣政府令調二二三九區教導隊在楊廟鎮集合進勦劉老七股匪因疏於防範被匪繳槍四十支傷亡團丁五人

八月縣境蝗蝻爲災以五六兩區爲特甚

十一月奉省政府轉豫鄂皖三省勦匪總司令部令裁去建設公安財政三局歸縣府一二三科辦理各局事項是月實行歸併

十二月奉省政府轉豫鄂皖三省勦匪總司令部令各鄉鎮自治暫停從事專辦保甲縣府改委鄉鎮長爲編查保甲委員於鄉鎮長外又選委編查委員十一人分任督促各區編查事宜同月縣政府召集編查委員區長區員開編查保甲講習會

二十二年一月奉財政廳轉豫鄂皖三省勦匪總司令部令設財務委員會經

管地方公款收支事項是月該會宣告成立

二月本縣編查事竣共編九百四十八保同月奉令成立禁煙委員會實行禁煙

三月股匪張瑞五杆數千人由道陵崗竄往西北放火擄掠其勢兇惡常營失陷損失頗鉅同月縣政府令九區設天足分會即月各分會宣告成立

太康縣志

卷第二

息縣 劉盼遂撰

輿地志

疆域表

位置

位河南省東部省會東南二百二十里

南北起北緯三三度五七分至北緯三四度二三分
東面起東經一一四度四二分至東經一一五度二二分

東至

朱口集東縣界五十里東經一一五度二二分

柘城城九十里

南至

四權村南縣界三十五里北緯三十三度五七分

淮陽城七十里

西至

瓦屋寨西縣界六十里東經一一四度四二分

扶溝城九十里

北至

龍曲集北縣界五十里北緯三十四度二三分

八

面積	到			
	西北至	西南至	東南至	東北至
東西廣一百一十里南北袤八十五里面積約八千九百一十	通許城一百三十里	西華城九十里	鹿邑城一百三十里	離縣九十里
	崔塘集北縣界七十五里	丁集縣界四十五里	邱岡縣界四十里	柳河集縣界五十里
方里				杞縣城一百一十里

星野

史記天官書房心豫州

漢地理志韓地角亢氏之分野陳鄭二國與韓同星分

唐地理鄭汴陳蔡潁爲壽星分

按唐天文志角亢壽星也又載太昊之墟西南爲亢分東北爲氏分

明天文志陳州亢分自軫十度至氏一度壽星之次也太康房心分氏二度尾二度大火之次

說

舊志沿例必載星野蓋昉史記天官書然虞書曆象授時便民事也春秋左氏傳始著分野災祥之說志家遂斤斤於星圖星攷殊未識漢唐人所言天文并所指分野宿次範圍甚廣一邑彈丸奚由遠測天高至雜徵災祥更滋附會今但據舊志摘錄大要以備稽考其餘辨論紛紛雜引占驗併從刪汰

明

二十年度平均溫度表

各月平均溫度

月份	溫度(氏華)
一	二九
二	三一
三	四八
四	五七
五	六九
六	八一
七	九六
八	九三
九	八二
一〇	六四
一一	四八
一二	三五
全年平均溫度	六一強

沿革 附表

太康統屬在上古隸太昊伏羲氏帝都畿內

唐虞夏屬豫州

夏初爲戈國太康逼於后羿來徙都迨少康北旋安邑此地後代陽夏之名因此左傳氏襄公四年寒泥滅夏后相處澆於過處豷於戈杜預注戈在鄭宋之間孔疏亦云鄭宋隙地考春秋時許已入鄭則今尉許鄢陵皆鄭地宋尙

守封則今柘苦鳴鹿皆宋境南有陳北有杞杜預去古未遠而曰戈在鄭宋之間故知今之太康兼陽夏扶樂舊封即夏初之戈地也

自屬畿內

周屬陳國春秋後楚滅陳乃屬楚

左傳注周武王封舜後媯滿於陳都宛邱周制公侯皆方百里太康去宛邱

不百里自在邦域之中府志載春秋注陳十一邑曰壺邱今新蔡東南焦縣

夷株林今西華株林今西華株野城柘相邑鳴鹿鹿邑辰陵西華檉西華

南有會留留防防有防防北舊志疑獨無太康地茲就地理按之太康居鹿柘陳

留西華淮陽之內正以地屬都鄙非外邑耳屬陳無疑楚滅陳爲縣後項襄

王徙都於陳太康逼近陳地自當屬楚

按太康縣統屬自秦以前如上所攷惟三代文簡一邑因革均無人事可徵

其以陽夏縣著則自史記項羽本紀始集解引如淳曰夏音賈

秦滅韓置潁川郡陽夏屬焉

秦本紀秦王政十七年滅韓置潁川郡時楚徒都壽春陳以北先沒於秦故陽夏屬潁川陳涉世家涉陽城人吳廣陽夏人時二縣皆潁川屬涉廣先據陳陳舊楚地故號張楚又項羽本紀漢王追羽至陽夏是縣爲秦置也

漢罷潁川郡置淮陽國後封則爲國不封則爲郡陽夏均爲淮陽屬縣高帝十一年罷潁川郡頗益淮陽封子友爲淮陽王武帝時國廢爲郡以汲黯爲淮陽太守宣帝封子欽爲淮陽王

東漢初置淮陽國其益封之縣有汝南之扶樂後改淮陽國爲陳國陽夏扶樂均爲陳國屬縣光武又以前漢之固始縣并入陽夏三國陳廢爲郡屬魏地陽夏隸陳郡

後漢書建武十七年封皇子延爲淮陽王和帝章和二年改淮陽國爲陳國光武改汝南之滯爲固始以封李通其淮陽之固始則并入陽夏故晉灼注漢書商紀曰固陵卽固始也說詳王先謙漢書補注地理志引周壽昌說建安二年袁術遣盜殺陳王寵國廢爲陳郡曹操辭封邑三日陽夏譙苦皆陳

縣也魏主丕篡漢封弟植爲陳王

晉武帝合陳郡於梁國惠帝復分梁國立陳國陽夏均屬陳

見晉郡國志

南北朝宋齊均有康郡陽夏屬焉

南史宋永初志陳郡有陽夏南齊志北陳郡有陽夏又陳郡治南陳有陽夏然其時皆僑置

北魏置陽夏郡有匡城

後魏志眞君七年陽夏并扶溝太和十二年復治陽夏孝昌四年分東郡陳

留置陽夏郡治雍邱

今杞縣

盼遂按水經注卷二十二渠水云蔡澤陂水東逕匡城北城在新汲縣之東北即扶溝之匡亭也亭在匡城鄉今陳留長垣縣南有匡城襄邑又有承匡城然匡居陳衛之間亦往往有異邑矣太平寰宇記卷二太康下云隋開皇十八年改匡城縣廣輿記云太康漢爲陽夏隋改匡城綜上三書觀之則太康因與扶溝華離犬牙之故段扶溝之匡城以爲異名本自貫習非淺人之

野說故劉玄佐韓弘諸人顯出太康而劉宋二史逕籍之於匡城也

匡城上

二字則道光志斷斷然以匡城隸諸長垣難免膠柱之譏矣

隋廢陽夏郡復改陽夏縣爲太康屬陳州後隸淮陽郡

隋志開皇初廢陽夏郡更名陽夏曰太康仍治舊縣屬陳州太平寰宇記云十八年改爲匡城至大業十三年李密舉兵於此遂廢匡城

唐貞觀元年省扶樂入太康屬陳州淮陽郡如故

見唐志按扶樂爲西漢故縣東漢光武時封劉隆爲扶樂侯封朱鮪爲扶溝侯是扶樂扶溝爲二縣明甚後扶樂國廢爲縣屬汝南建武三十年以汝南之長平西華扶樂新陽四縣益封淮陽王延扶樂遂屬淮陽和帝章和二年改淮陽國爲陳國自後扶樂與陽夏同爲陳國屬縣其疆域介陽夏扶溝之間酈道元水經注蔡陂水由鄆陵東逕扶溝之匡城鄉此匡城在春秋爲鄭地又東南至扶溝城北入沙水沙水又南逕小扶城西北城即扶溝縣之平周亭又東南逕大扶城西入於澗水此城即扶樂縣故城城北二里有袁梁

慕梁陳國扶樂人又澗水注澗水逕大扶城西城之東北悉諸袁墓其碑字可辨者尙有司徒滂蜀郡太守騰博平令光三碑據此則韓昌黎袁氏碑所謂陳公子爲陳大夫食邑袁鄉子孫世居其地因以爲氏是大扶城卽袁鄉明甚舊志以韓文袁鄉今不知其處特失攷耳觀此知小扶城爲扶溝境自小扶城而東爲扶樂縣舊疆今悉爲太康版圖矣澗水自此而下詳卷內澗河注

五代梁太康屬開封府後唐太康屬陳州晉又屬開封漢周因之

見陳州府志沿革表

宋初太康屬拱州後仍隸開封府南渡後河南淪於金太康仍屬開封

按宋拱州金改爲睢州其故治在今睢縣西

楊氏金地理志圖

元太康屬汴梁路

元志至二十五年改南京爲汴梁路領縣十七有太康

明屬開封府 明志開封府太康縣在府治東南

清初沿明制仍屬開封雍正十二年升陳州爲府太康歸陳州府屬

府志順治十六年裁衛地歸陳州雍正二年改爲直隸州十二年升州爲府
增置三縣置首縣爲淮甯益以開封之太康扶溝并舊屬商水西華項城沈
邱領縣七

民國仍隸河南省裁府缺太康隸開封道十六年裁道分區畫豫東爲第三區
太康縣屬之直隸省政府

沿革表

朝代	隸屬	直轄	名稱	備
朝	代	隸屬	直轄	名稱
太	吳	帝	畿	
唐	豫	州		
虞	豫	州		
夏	豫	州	戈	國
商	王	畿		
周	豫	州		
秦	穎	川	郡	
前	漢	兗	州	郡
後	漢	豫	州	

考

寒泥封疆於戈(宋鄭之間今淮陽太康杞縣地)見歷代疆域圖

陳自媯滿立國傳二十三世爲楚所滅地屬於楚

封則爲國廢則爲郡

初光武以扶樂封劉隆後國廢爲縣屬汝南郡
建武三十年以扶樂益封淮陽王爲淮陽國屬縣章和二年改淮陽國爲陳國

周	漢	晉	後唐	梁	唐	隋	東魏	北魏	南齊	劉宋	晉	魏
東京		東都		河南道	豫州	豫州	梁州	梁州	豫州	豫州	豫州	豫州
開封府		陳州	開封府	淮陽郡	陳州	陳郡	陽夏郡	北陳郡	陳郡	陳國	梁國	陳郡
太康縣	太康縣	太康縣	太康縣	太康縣	匡城縣	陽夏縣		扶陽縣	扶陽縣	扶陽縣	扶陽縣	扶陽縣
				貞觀元年併扶樂入太康屬陳州玄宗時改陳州為淮陽郡	開皇七年改陽夏為太康屬於陳州大業初復置淮陽郡太康屬焉		郡治雍邱(今杞縣)	廡縣境蓋僑置也	按今安徽境當時亦有南豫州(治歷陽今和縣)陽夏縣(治今			黃初五年封植於陳植子志徙封濟北陳復還為郡

城內街巷名

舊志未列舊載十七處之已曰俗舊志著區別之曰

東西大街

南北街

縣前街

紅花街

孝友街

平等街

博愛街

公園街

民治前街東街西街

大同街菜市街

教育局街

自強街

公園西街

中興街

平民街

進化胡同

太平街

教育局後街

南北順城街

維新街

北孝友街

縣政府西街

民生街

公園東街

公園後街

共和街

自由街

里社

明初編二十七里天順間晉人墾地著籍年緒添八里合爲三十五里宏治十八年增五里爲四十里嘉靖三年革除仍三十五里明季寇亂後人少地荒清

止編八里

大吉北里 留耶南里 留耶北里 明子西里 金堆里 高賢里 葛岡

里 高陵里 在坊社 大吉南社 大吉北社 大吉西社 留耶中社

修文東社 修文西社 明子東社 明子西社 扶樂南社 扶樂北社

坊廓社 谷陽社 楊邱社 黃岡社 梅岡社 葛岡社 高柴社 高朗

社 坊城社 雙陵社 永定社 重定社 仁義社 義安社 思賢社

廣化社 化中社 承平社 留耶南社 留耶北社 金堆社 高陵社

歸善社

九區一覽表 二十年度調查

區別	面積	戶數	人口	鄉鎮數	莊村數	經濟概況	區治
第一區	三六六方里	一三、六三三	八二、六三〇	四二	五〇四	工商業較發達	政治鎮
第二區	三〇三	八、九〇一	四八、三三八	二七	三〇〇	土地肥瘠參半	朱口鎮
第三區	四〇二	八、六六六	五、六一九	三七	三二八	地微帶城性工業尙發達	馬廠鎮
第四區	四〇〇	九、一四六	五七、七八四	三四	二七四	土地肥沃	四權鎮
第五區	三六〇	九、六八八	六一、六八八	四〇	二三元	地含有鹽質尙稱瘠薄	大同鎮
第六區	三七七	一一、一〇五	六〇、七七九	三九	三三五	頻遭匪災農業廢弛	常營鎮
第七區	三〇六	八、二〇四	四七、三七七	三〇	三六九	土地頗肥苦多下窪	常王鎮
第八區	三九〇	一〇、七五五	六一、二七九	四〇	二四四	地尙膏腴	方城鎮
第九區	三八四	九、〇六四	五二、三八五	四〇	二八〇	物產稍裕	楊廟鎮
總計	三、二五八	八九、〇八二	五三三、七七三	三四	二七四三		

說明

右位戶數人口係根據清鄉局調查數面積經濟狀況及莊村數係根據自治籌備處調查表

各區編製保甲戶口統計表

民國二十二年三月保甲編查委員會製

區別	聯保辦事處數	保數	甲數	戶數	人口	
					男	女
第一區	二	一四六	一五三九	一六三五	四六三四	四三四八
第二區	六	七	八二二	八六一九	二四七三	二二五七
第三區	一七	九	九二七	九五〇〇	二八四九	二五四六
第四區	三	一〇四	一〇五四	一〇六九九	三二五一	二八五九
第五區	三一	一〇三	一〇三四	一〇五五二	二九〇三	二七三三
第六區	三〇	一〇	二八一	一四三	三五五六	三三三〇
第七區	二	一〇〇	九四九	九七五	二五〇二	二四四五
第八區	二	二四	二四三	一〇三一	三三六七	二六八四
第九區	三	九四	九四八	一〇四四	二七一五九	二五四六
合計	二八	九四八	九六七	九九八八	二九七六三	二七二二

全縣戶口統計表 民國二十二年二月查填

區別	戶數	人口總數		現住	地往	壯丁	識字	不識字	有職業	無職業
		男	女							
第一區	一六二三五	四六三四四	四三四八三	四四六二	一八二	四四七五	七九二	三九五二	三〇四九九	一五九〇五
		男	女	四二八六	六七	六〇二	四一八一	二七六九八	一四七八五	
第二區	八六一九	二四七三	三二五七	二二〇六	九六	七九九	三三五	二二六九七	一五二二	一三三〇
		男	女	二一八四	三五三	八四	三〇七三	一三一九	八八三八	
第三區	九五〇〇	二八四元	二五〇六六	三七七〇	七九	一一三三	三六七	三六一六二	一五一六六	一三三三
		男	女	二四八四八	二二八	七	二五〇五九	一三九五	一一四一	
第四區	一〇六九九	三一五一	二八五九九	三〇七五	八二六	一〇五四二	三〇七一	二八〇九〇	三三六〇	七九四一
		男	女	二八二六八	二七一	五	二八四八六	二二五八三	五九五六	
第五區	一〇五五二	二九〇三	二七三五	二八二七	一九六	一〇七九	三六〇五	二五六九八	一四六五六	一四六四七
		男	女	二六八三	四七	一五	二七二八	一三六七七	一三六六六	

說明	總計		第九區		第八區		第七區		第六區	
	女	男	女	男	女	男	女	男	女	男
此表係民國二十一年十二月奉令編查保甲至二十二年二月調查完竣調查者為編查委員各區長員各前鄉鎮長督同全縣保甲長通力合作澈底詳查故所得結果較為翔實附刊於此以明邑中戶口之真相焉	九九八四八	九九八四八	一〇二四四	一〇二四四	一一〇三一	一一〇三一	九七二五	九七二五	一一二四三	一一二四三
	二五七二二	二七九六三	二五〇四四	二七二五九	二八八八四	三一三六七	二四三四五	二五〇三二	三三九三〇	三五五六六
	二五四九二	二七〇五四	二五〇四四	二二三二六	二八六〇六	三〇五二三	二四二二五	二四一四四	三六三八	三四四九一
	三〇三九	九二七九	四三〇	八四三	二七八	八四四	二〇〇	一〇五八	二九七	一〇七五
		八三九九九		七四六六		一一〇八四		七〇〇八		一三三四二
	一三九八	三五七四三	四三	三七三	七五	三九八	二六五	五〇〇一	一四	四一五五
	二五五七三	二四三九二	二五〇二二	二三四三六	二八八〇九	二八〇七四	三三九八〇	二〇一〇一	三二七九六	三二四一一
	一七七七五	一七九三三	一五七八	一六三〇五	二六九五六	二二七五四	一六四三三	一九三四六	三三九〇六	二五五八六
	八三三四六	一〇〇一九〇	一〇一八六	一〇八五四	一九二八	九六一四	七八二	五八五六	九〇三四	九九八〇

九區鄉鎮一覽表

區名	地方舊名	新劃鄉鎮名稱	街村數	戶口數	集會地點日期	經濟狀況
第一區	縣前地方	新太鎮	街十六	一千二百一十四戶	輪堡會六月六日八月二十三日至十月一日十一月十五日	工商業較發達
	舊稱中區 區治城內					
	南門地方	新華鎮	街十二	九百二十八戶	輪堡會九月十五日十月二十八日十月二十八日	
	西門地方					
	北門地方	北安鄉	村十八	三百一十三戶	輪堡會十一月十三至十五日	
	東關地方					
		南寧鄉	村二十四	二百九十戶		
		霽和鄉	村二十八	三百八十戶	輪堡會十二月初七至初九日	
	西關地方	崑毓鄉	村二十二	二百七十五戶		
		樂成鄉	村三十	三百四十二戶		
		河東鄉	村二十四	五百一十八戶	輪堡會十月初一至初四日	
	南關地方					

撞莊地方	撞鐘鄉	村十二	三百六十	
蘇村地方	樂善鄉	村二十四	四百四十	
	濟民鄉	村九	二百二十	
	互助鄉	村十三	二百四十	
	民生鄉	村十六	二百七十	
明光集地方	爲善鄉	村十七	五百〇三	雙日集輪堡會六月初十日
	謀生鄉	村十四	四百〇三	單日集
	同樂鄉	村十三	三百六十	
六六灣地方	重民鄉	村十六	四百九十	雙日集輪堡會八月二十七日
	時李鄉	村六	二百八十	
	人和鄉	村十五	三百二十	
葛堂地方	仁義鄉	村二十六	八百六十	
新安集地方	新安鎮	村九	三百〇五	雙日集輪堡會九月二十二日十月二十二日

長陵岡地

長岡鄉村九

六百二十四戶

單日集輪堡會四月十二日十一月廿八日

五里口地

李陵鄉村八

三百〇四戶

單日集輪堡會九月初七日十二月十七日

仁和集地

五權鎮村十一

八百六十戶

五魁鄉村四

二百四十戶

仁和鄉村十三

五百二十戶

仁和鄉村三十二

一千〇四十八戶

雙日集葛堂單日程樓雙日集

劉店地方

杞里鄉村十九

五百四十戶

老塚地方

民有鄉村十七

六百二十戶

馬安鄉村二十八

七百五十戶

雙日集

許村舖地

四權鎮村一

五百七十戶

裕厚鄉村十二

三百〇三戶

單日集輪堡會九月初三日十一月九日十二月十三日

苗台集地

積德鄉村村五

三百五十戶

雙日集

凌台鄉村十一

二百六十戶

雙日集

太康縣志

卷一 輿地志

第五區 遼河口地 方	凌閣鄉	村十	二百六十戶	雙日集 雙日集輪堡會十月二十四日十二日	地含有鹽質 向縣商購
舊稱西南區 區治在馬屯	大同鄉	村一	五百七十戶	雙日集輪堡會十月二十四日十二日	地含有鹽質 向縣商購
陶營鄉	村十一	五百七十戶			
孝悌鄉	村十	五百五十戶			
端方鄉	村十一	五百戶			
台集地方	自由鄉	村十一	六百三十戶	單日集輪堡會十月十三日十一月十五日	
黃丞鄉	村十六	四百六十戶			
丁集地方	黨化鄉	村十	七百四十戶		
大善寨地 方	樂業鄉	村十三	五百〇八戶		
大善鄉	村十五	九百七十戶			
大德鄉	村十四	六百三十戶			
謝橋地方	永和鄉	村九	三百七十戶		
博愛鄉	村十	八百〇一戶		博寨單日集	

谷陽地方

谷陽鄉

村三

三百九十戶

三陵岡地方

東陵鄉

村七

三百〇四戶

孫岡單日集

馬台集地方

友愛鄉

村十二

二百五十戶

馬台集單日集

馬村地方

統一鄉

村七

二百八十戶

三塚集地方

東塚鄉

村十

二百〇四戶

雙日集

第六區

常營地方

常營鎮

村一

五百九十戶

單日集輪堡會四月初四日六月初一日九月廿三十一月初三日十二月十日

舊稱正西區
區治在常營

高陞鄉

村十一

九百九十戶

蘇老鄉

村十七

六百六十戶

會同鄉

村十四

耿河地方	郭家鄉	村十	三百八十 七戶		
大陸岡地	大陸鎮	村七	五百三十 戶	單日集輪堡會九月十九日十一月十 五日	
	姜家鄉	村十二	六百四十 戶		
	羅家鄉	村六	三百一十 八戶		
樊哈地方	樊高鄉	村十八	五百五十 一戶	單日集	
雙陵集地	共和鄉	村十八	一千一百 〇八戶		
	雙陵鎮	村九	八百二十 戶	雙日集輪堡會九月初九日十二月初 八日	
	清廉鄉	村十一	六百戶		
柳林地方	賈李鄉	村十三	五百戶		
清集地方	清集鄉	村十	三百〇七 戶	雙日集輪堡會四月十六日六月八日八 月廿八日十一月二日十二月廿日	
張馬寇地	楊李鄉	村九	四百戶	單莊寨單日集輪堡會三月初三日	
	寇家鄉	村九	二百八十 六戶		
會城寺地	會城鄉	村十四			

	崔橋地方	苑家鄉	村十三	六百三十		
		百昌鄉	村八	四百二十		
		崔橋鎮	村一	二百二	單日集輪堡會十一月初七日	
		賀家鄉	村四	五百七十		
		毛家鄉	村八	三百四十		
		楊邱鄉	村四	三百七十		
	大倉地方	大倉鄉	村八	四百六十		
	丁花地方	丁花鄉	村四	二百九十	雙日集	
		張玉鄉	村八	二百五十		
	董馬地方	太武鄉	村六	三百〇六	雙日集	
		接花鄉	村七	三百二十		
第八區	李楊汪地方	楊岡鄉	十三村	四百一十		土地肥沃 農產豐裕
舊稱正北區		油橋鄉	二十二村	七百八十		

方城地方	方城鎮	十街	五百〇五	單日集會三月二日四月十一日六月二十二日九月二十六日十一月七日十二月十三日
高賢地方	高賢鎮	十一街	五百七十	雙日集會四月廿四日九月十五日十月廿六日十一月十八日
寄莊地方	馮窪鄉	八村	二百九十	
寄莊地方	南寄鄉	十二村	七百五十	
孔莊地方	孔馬鄉	九村	五百三十	
	聚台鄉	五村	二百九十	
小郭地方	郭岡鄉	八村	九百四十	單日集地點在小郭
	忠義鄉	九街	四百七十	雙日集會五月二十二日十一月二十六日地點均在漳岡
鄧邱地方	民橋鄉	十四村	四百七十	
	保渡鄉	七村	三百四十	
丁陽地方	城牌鄉	十二村	六百一十	
龍渠地方	中山鎮	十街	七百四十	單日集會十月七日十一月七日十二月七日地址均在此
梅岡地方	梅平鄉	十街	六百九十	單日集會四月十八日地址在梅岡

	孫橋鄉	二十一村	五百八十戶	
吳仁寺地方	王灣鄉	十三村	五百三十戶	雙日集
	大營鄉	三十三村	七百八十戶	
三義集地方	黨化鄉	二十村	八百七十戶	雙日集
	東五鄉	十二村	二百〇七戶	
程路口地方	轉角鄉	十二村	五百二十九戶	
	民樂鄉	二十六村	八百二十戶	
黃岡地方	商岡鄉	十九村	九百五十戶	
	柳河鄉	六村	六百七十戶	雙日集 輪堡會十月十二日十二月初十日
柳河地方	柳河鄉	六村	六百七十戶	

按太平寰宇記開封府畿太康縣舊五鄉今八鄉又元豐九城志太康縣八鄉高榮崔橋青桐三鎮山水之見於舊籍者

山有泰山長白山皆在縣東北石山在此二十里

水有過河 水經陰溝水注過水自扶溝來東南經陽夏縣西又東經邈城北下入陳留寧陵古又有魯溝水今涸 水經渠水注魯溝水自圍來東南至陽夏縣故城西又南入過今無水

建築

縣城 史記項羽本紀正義謂夏后氏太康所築自出附會初爲土城相傳元

至正二年建周九里三十三步高三丈八尺闊二丈二尺池深二丈闊四丈城

門樓四東朝陽西樂城南南薰復改名北迎恩明崇禎九年知縣李舉乃易土

以磚厚五尺高四丈三尺四隅建角樓四面建敵樓十有三日而成十五年三

月李自成攻圍兩日城破被屠垣墉盡爲瓦礫清順三年知縣田六善復修康

熙三十一年大雨壞城知縣樸懷寶前後捐修四百三十丈三尺乾隆三年知

縣姚孔鍼領公項銀修建東南二門樓二十二年知縣傅輝文修建西門樓二

十四年知縣武昌國修東門二十八年昌國奉令同紳士捐貲通修咸豐四年

知縣祝塏因捻匪之亂修城浚池添築礮樓民國十年疏浚保留濠十五年城

西南隅建築守衛室三間十八年城四面建築更房礮樓大半棚板復浚海濠

十九年礮樓更房被駐軍折毀二十年東門築守衛室二間二十一年縣長周

鎮西以水災申請國民政府救濟水災委員會撥發美麥六十噸以工代振修

築西門迤南至中山公園東街口城隍二百四十丈較原寬度增一丈八尺不
等縣黨部及周縣長念城工破壞太甚經提交縣政會議通過後呈准財政廳
將糧秣餘款撥歸城工一萬七千六百元由城工委員會委員郭芝塘等董工
將城四隅露天礮樓分別築室棚板並於東南東北西北三隅添守衛室各三
間添修更房二十五座連原有共四十五座南門迤東中礮樓因十九年戰事
駐軍所築隧道加以整理用利戰守迤西則分別砌修磚級以資升降城垣頽
敗自苦水井起遂段翻修尙未完竣挑剗海壕加寬爲六丈至八丈深一丈五
尺四門吊橋改建磚橋橋外各建柵門門內修築扇牆工程頗稱鞏固現城工
仍在進行其詳當有碑碣紀載

按道光志謂勘丈城壕止週七里一百二十步與舊志不同茲經實地丈量城
牆週圍共七里零五步連城壕合計無大參差現有門樓四礮樓十一（原有
礮樓十二清光緒三十年北門迤西傾圮一座尙未補修）

解署

縣治近西門相傳西漢時所建隋唐以後因之元末燬明洪武三年知縣王辰

因舊基重建嘉靖五年知縣陸岡重修明季大堂及前庫兩廊遭寇燬清自

順治以來並以退廳爲正廳歲久將壞乾隆二十七年知縣武昌國捐俸重

修五十八年知縣李廷讓改建大門三間舊係碑三間今廢東設民壯房西設

捕班房東建蕭曹祠土地祠二門三間中爲儀門左右角門二間戒石銘亭

甬路東頭皂房西二皂房又東爲快班房大堂三間中設暖閣東西庫房各

一間東爲庫櫃房西爲茶房左翼爲吏戶禮房右翼爲兵型房堂後西爲東

房爲買辦房宅門一間東門房三間西門房三間二堂三間廡曰職思其居

東大花廳三間據列左側書房三間迤南平房三間西書房前後三間

三堂五間東西房各三間東書房三間內宅三間東西房各三間東耳房一

間相連平房三間迤南廂房三間東偏厨房共五間西向書房三間南向書

房共十二間其後三間署東馬廠一所號房三間署供馬神祠倉神祠戒石

牌迤西圍圉一所內外監房男女監房內供獄神祠道光以後時有修葺至

民國十七年縣長阮藩儕因舊治建新縣署撤去路南照壁現有西式門樓三間東爲一二三四棚法警室兩院共北屋十七間東屋四間西屋二間西爲偵探隊室三間向北馬路一道達大禮堂左翼爲征收處右翼爲平民學校及五六棚法警室各十二間兩側植柳綠蔭夾道（舊儀門及兩皂房係民國十七年拆去戒石銘亭久廢）

大禮堂三間內懸總理遺像及黨國旗爲宣傳黨義及發表政令之所東偏院南北屋共六門爲政務警察隊室西爲檢驗吏室禮堂後東西屋各三間爲候審處

宅門一間迤東北屋二間甬路東舊花廳院東屋五間北屋三間甬路西西間二間舊花廳後兩院共北屋十四間東屋三間均爲保安隊住所甬路北正廳三間爲法庭西偏爲清鄉辦事處

法庭後大廳五間中爲過廳東二間爲會客室西二間爲承審員辦公室東廂房三間爲電話室傳達室西廂房爲收發辦公室勤務室過廳後東廂房

三間爲會計及勤務室西廂房三間爲一二科長室正廳四間仍匾職思其居內縣長室一間會議廳一間內室二間相連勤務室二間附廚房一間後爲花園

東偏陽夏驛久廢今爲操場

縣丞署 舊在正廳東南宣德間缺裁署廢雍正八年復設在縣署東正廳三間乾隆二十五年縣丞汪鑣捐建內宅三間嘉慶二十一年復裁丞缺移駐槐店改爲淮沈項三縣分防縣丞二十四年知縣孫大蘇詳請丞署改立義倉今廢

典史署 舊在正廳東南明末燬裁簿署改居縣署西乾隆三十二年典史毛師沆請帑修蓋二門三間東西房各三間乾隆五十九年馮翔添蓋廳西北向客廳三間南向客廳三間廳後草房三間今改爲看守所內前進爲民刑人犯羈押所刑所有看守所二間刑事犯住室三間民所有看守所三間民事犯住室六間後進有衛隊室二間辦公室一間管獄員兼所長住室一

間看守所主任住室一間住室司法專員住室一間廚房一間

監獄在縣政府馬路西側內看守室二間男犯室六間女犯室一間

太康汎在縣政府東路南清宣統年間缺裁後經河南省官產處售於程姓

申明亭舊在譙樓東久廢乾隆十年知縣宋士莊於城內天寧寺西北路崔橋

西路遜母口南路老塚集東馬廠集五處捐資建立今廢

旌善亭在譙樓內西陰陽學譙樓左醫學譙樓右僧會司道會司今均廢

察院在治裁廢改爲二賢祠今改蕭公祠

縣黨部在西大街路北係興賢書院舊址門樓一座耳房一間爲傳達室第一

進屏風門一間大禮堂三間東廂房三間設電話總機西廂房三間爲各業

工會辦公處迄南有印刷室二間錯東偏院北屋三間南屋三間奎星閣一

間爲婦女協進會辦公處錯西第二進大廳五間爲會議廳及執監委員辦

公處東西廂房各三間爲幹事錄事室廚房勤務室各一間錯東第三進西

室七間爲無線電收音機及民報社辦公室新建辦公所北屋三間文卷室

二間東屋四間爲總務幹事會計住室錯西偏院舊二賢祠爲縣農會內北屋五間南屋三間另有廚房勤務等室

公安局 在西大街路南西式門一座內警士室十二間局長辦公室三間

財政局 在附戶街路西西式門一門內東西樓房各三間南樓五間

建設局 在民治街路北當菜市街北口係關帝廟舊址前有西式門三間平房各一間東傳達室西石印部前院大廳六間係第一平民工廠東廂房三

間係技術員及書記室西廂房三間係局長及會議室南端工人廚房一間

東偏院北屋三間係技術員及文牘室西偏院北屋三間係會計及儲藏室

南屋廚房一間

教育局 在孔子廟東儒學署舊址前有西式門二門內前過廳(舊明倫堂)

左爲傳達室右爲第一區教育委員辦公室後過廳左社會教育課辦公室

右課員室西爲倉房過廳後東屋爲總務課室西爲廚房向南樓房三間下

爲辦公廳上爲學校教育課督學辦公處樓北屋三間東爲局長室西爲教

育欸產處樓後爲花園

保衛團總團部 在縣政府東路北西式門一座院內有井一眼北屋六間東屋二間西屋三間南屋六間

民衆教育館 在教育局東偏係舊文昌閣地址民國二十年改建分東兩院有西式門三間圖書室五間遊藝展覽美術辦公及職員住室各三間廚房勤務室各一間

振務分會 附設建設局

救濟院 係三官廟故址民國十七年改建西式門一座東屋五間爲院長及事務員室堂屋九間南屋六間爲老幼殘廢人住所西屋三間爲第二平民工廠分院在此迤西係玉帝廟故址內東西屋各四間南屋六間北屋十間兩院共貧民一百一十名多係普育兩堂之人由是普育兩堂費

中山公園 民國十七年奉令改建城隍廟爲中山公園七月經始六閱月落成門仿西式南向內有亭左右對峙亭後有魚池屈折相通東有遊藝室浮

屠假山分列於前西有烈士祠前有紀念碑聳立魚池前有花池後有閱報室再後有陳列室與民衆圖書館東西相對院內有花池二座向北爲大禮堂後有公園辦公處勤務室東爲平民澡塘西爲運動場南端有儲藏室

平民澡塘 民國十八年縣政府奉河南省政府令飭建築平民澡塘縣長阮藩儕追出六棚法警侵蝕丁漕之款除國省款上解外以下餘地方款六百七十元就道士住宅營建計築成浴室兩間涼室一間座位十八間理髮室兩間勤務室兩間賬房一間塘外有圓門兩座一通中山公園一通公園東街倉儲

常平倉舊在治東年久圯壞康熙三十三年知縣樸懷寶重建廩房七間

天庾倉 舊在儀門內預備倉舊在治東俱廢康熙三十年知縣樸懷寶重建一在預備倉舊址一在附戶街西廩房三十五間今廢

承恩倉 廩房七十八間建設縣治東倉園一十五間雍正七年知縣郭紹璞建設餘倉二間署旁二十八間康熙四十七年署旁新建漕倉三十三間餘

倉二間建設署東舊倉邊雍正三年知縣張對墀重修乾隆元年知縣吳本
涵領銀於署旁建倉三間六年署旁倉廩塌漏知縣張禧捐修共倉八十一
間乾隆二十四年知縣武昌國於東門內捐建常平倉三十間道光六年知
縣戴鳳翔增建廩房三間七年增建廩房七間

社倉五處 一在城一在老塚一在馬廠集一在楊家廟一在遜母口社長十名
常平倉穀 自雍正十三年起至乾隆五年止共捐四千六百七十七石七斗
七升俱係社長收存別無倉庫

義倉 在縣署東舊係縣丞署嘉慶二十四年知縣孫大蘇詳請改立義倉邀
勸城鄉紳士共捐穀二千二百三十七石一斗一升五合

上列各倉迄今不惟穀無一粒地址房舍亦均就廢然卹焚獨救災荒善政
所關故仍具載舊貫庶關心民瘼者籍以發其舉廢之良圖耳

壇廟

社稷壇 在西關迤北清末添修牆垣民國以來先改爲農事試驗場後改爲

苗圃今爲模範林場

風雲雷雨山川壇 在南關石橋外迤東乾隆二十五年知縣武昌國率紳士重修牆垣

先農壇 在關外雍正四年知縣張對墀奉文建地基一畝九分正殿一間久廢今與八蜡廟皆作建設局桑園餘如風雲雷雨山川壇邑厲壇至民國俱歸官產變價

邑厲壇 在縣北

關帝廟 在文廟西康熙中知縣蘇汝楫建雍正十三年知縣吳本涵修乾隆二十四年知縣武昌國率紳士重修正殿三間前軒三間左右角門移殿東三代祠於舊址之北正殿三間東齋宿廳三間殿前戲樓三間今改爲建設局

城隍廟 在縣治南明隆慶三年因廟災重建崇禎十五年寇燬清順治五年知縣田六善重建康熙十六年知縣張信重修乾隆二十四年知縣武昌國

倡率紳士重建正殿五間前軒五間東西廊房各五間寢殿三間殿東齋宿
廳三間殿西教房六間大門三間左右角門二門三間左右角門東西有鐘
鼓樓大門外戲樓一座至今多歷年所廟貌傾頽牆垣圯廢道光八年知縣
戴鳳翔捐廉倡率紳民等重修今改爲中山公園

八蜡廟 翔在東關外

龍王廟 在西關內路北雍正八年知縣劉輝祖奉文捐修

孔子廟

至聖先師孔子神位正中南向

四配 復聖顏子諱回字子 述聖子思子諱伋字子 宗聖曾子諱參字

人 亞聖孟子諱軻字

十二哲 先賢閔子諱損字 先賢冉子諱雍字 先賢端木子諱賜字

人 先賢仲子諱由字 先賢卜子諱商字 先賢有子諱若

有若一字子 先賢冉子諱耕字 先賢宰子諱子 先賢冉子諱求字

人 先賢言子

游吳人字子

先賢顓孫子

張師人字子

先賢朱子

諱原字元晦宋

照源縣一十年升文公康

東廡先賢

先賢蘧瑗

字伯玉

先賢澹臺滅明

字子羽

先賢原憲

字子思

先賢南宮适

字子容

先賢商瞿

字子木

先賢漆雕開

字子若

先賢司馬

耕字子牛

先賢巫馬施

字子剛

先賢公孫龍

字子石

先賢秦商

字子

人石楚

先賢顏辛

字子柳

先賢曹卹

字子簡

先賢顏高

字子廷

先賢壤

駟赤

字子從

先賢石作蜀

字子明

先賢公夏首

字子乘

先賢后處

字子

先賢奚容

字子晉

先賢顏祖

字子藏

先賢句并疆

字子野

先賢

秦祖

字子南

先賢縣成

字子棋

先賢公祖句茲

字子之

先賢燕伋

字子

先賢樂

字子靡

先賢狄黑

字子習

先賢孔忠

字子孟

先賢

字子

公西

字子上

先賢顏之僕

字子叔

先賢施之常

字子恒

先賢申棖

字子

人周魯

先賢左邱明

字子中

先賢秦冉

字子開

先賢牧皮

先賢公都子

賢公孫丑

字子開

先賢張載

字子長

先賢程頤

字子正

先賢

西廡先賢 先賢林方人善 先賢宓不齊曲阜人 先賢公冶長齊字人長 先

賢公西哀齊字人季次 先賢高柴衛字人羔 先賢樊須齊字人 先賢商澤齊字人

人 先賢梁叔一作鯉字 先賢冉儒作字魯人 先賢伯虔魯字人祈 先賢

冉季魯字人子產 先賢漆雕徒父魯字人子有 先賢漆雕哆魯字人子欲 先賢公西赤

字魯字人華 先賢任不齊楚字人子選 先賢公良儒陳字人子正 先賢公肩定魯字人子中

先賢 單齊字人子家 先賢罕父黑魯字人子索 先賢榮旂魯字人子祺 先賢左人郢

字魯字人子行 先賢鄭國魯字人子從 先賢原亢魯字人子籍 先賢廉潔字子禮一 先

賢叔仲會一字子期魯人 先賢公西輿如魯字人子 先賢邾選魯字人子欲 先賢

陳亢陳字人子食 先賢琴張魯字人子開 先賢步叔乘齊字人子車 先賢秦非魯字人子

先賢顏噲魯字人子鵬 先賢顏何魯字人子冉 先賢縣亶魯字人子 先賢樂正克字子齊

人 先賢萬章 先賢周敦頤州字茂叔 先賢程洛字伯淳 先賢邵雍字

關夫洛人

東廡先儒 先儒公羊高齊人 先儒孔安國孔子國後 先儒毛長字公點 趙一人字

先儒高堂生字伯漢 先儒鄭玄字康成 先儒諸葛亮字孔明 先儒

王通字仲淹 先儒司馬光字君實 先儒歐陽修字永叔 先儒胡安國

字康侯 先儒尹焞字彥明 先儒呂祖謙字伯恭 先儒蔡沈字明默 先

儒陸九淵字子靜 先儒陳淳字安卿 先儒魏了翁字華父 先儒王柏字會

之金 先儒許衡字平仲 先儒許謙字從益 先儒吳澄字幼謙 先儒陸

祀從 先儒王守仁字伯安 先儒薛瑄字德潤 先儒羅欽順字允升 先儒陸

隴其字履正 先儒湯斌字潛庵 先儒黃道周字幼平 先儒陸

祀從 先儒王夫之字而農 先儒顧炎武字崑林 先儒黃宗羲字梨洲

西廡先儒 先儒穀梁赤字子春 先儒伏勝字南人 先儒后蒼字近君 先

儒董仲舒字寬夫 先儒杜子春字時元 先儒范甯字武子 先儒韓愈字退之

之南 先儒陸贄字敬輿 先儒范仲淹字希文 先儒李侗字愿中

瑗字與之 先儒楊時字中立 先儒羅從彥字仲素 先儒李侗字愿中

先儒張栻字敬夫 先儒黃幹字直 先儒真德秀字希元 先儒何基字子

先儒趙復 字安仁 市人 先儒金履祥 字吉父 蘭溪人 先儒陳澧 字可大 都昌人 先儒

陳獻章 字公甫 新會人 先儒胡居仁 字叔心 餘干人 先儒蔡清 字介夫 晉江人 先儒呂坤 字簡 叔字簡

先儒劉宗周 字起東 山陰人 遺光四年從祀 先儒顏元 字習齋 博野人 國曆八年從祀 先儒

李塉 字國剛 八年從祀 民字 從縣人

崇聖祠 明嘉祥 十年建

肇聖王 祖玉 聖五 木金 父聖 裕聖王 新玉 聖公 高祖 詒聖王 助至 聖公 曾祖 昌聖王 伯至 聖公 夏祖

啓聖王 狀至 聖父

四配 先賢顏氏 無繇子 父路 諱 先賢曾氏 點字 父諱 先賢孔氏 鯉子 思伯 父諱

先賢孟孫氏 激字 父宜 諱

從祀兩廡 先儒程氏 程頤 字伯溫 程頤 字伯溫 先儒張氏 正迪 字張 年增 祀 先儒周氏

先儒朱氏 諱松 父字喬 年嘉 父字喬 先儒蔡氏 諱元 父字沈 年通 父字沈

名宦祠

宋 吳擇仁 應百和 崔壽 王珣 方亨 劉黻 韓崇福 徐

大經 雷 沛 孫維成 張國士 魏令望 張冲清 田六善 朱愍

勤 佟鳳彩 李廕祖 張九徵 馬會裕 尹會一

鄉賢祠

漢 黃 霸 彭 宣 晉 何 曾 袁 瓌 袁 喬 袁 宏 謝 安

謝 玄 謝 尚 代五 袁 淑 袁 桀 唐 劉玄佐 韓 宏 韓 充

宋 沈 倫 元 韓克昌 韓元善 明 王元佐 王 鈍 韓 鐸 傅 安

顧 佐 王 淪 張 忠 郭 濟 郭 緒 韓 瑀 安 仁 師存

智 王朝元 秦尙明 郭顯忠 顧 鏡 耿 光 王朝賢 張修德

曾省信 張維世 清 許重華 耿於彝 耿 燿 王永隆 耿帝德 劉

心乾 楊 達 王輔運 馮貞吉 柳同春 王 鏞 耿 炳 王 埏

李 濟 劉郇膏

忠義祠

漢 馮 異 代五 袁 粲 袁 最 明 王元佐 顧 佐 王 鈍 王

淪 郭志忠 王相 李紇 陳智 韓巍 清楊遠 柳同春

王曉

節烈祠

明

節烈張李氏 劉趙氏 趙鄭氏 郭王氏 崔陳氏 郭魏氏 師毛氏 馮

孟氏 王孫氏 張李氏 劉李氏 王高氏 王葛氏 祝徐氏 王郭氏

畢李氏 劉楊氏 李師氏 許張氏 劉王氏 張王氏 劉王氏 程劉

氏 王李氏 王郭氏

節烈晉張氏 李王氏 李張氏 張郭氏 王劉氏 張朱氏 劉包氏 宋

王氏 徐方氏 郭張氏 毛康氏 杜丁氏 郭張氏 劉何氏 王劉氏

清

節烈許張氏 張李氏 丁魏氏 王蔣氏 王張氏 郭李氏 郭周氏 張

李氏 李郭氏 王汪氏 王劉氏 商王氏 劉焦氏 盧雷氏 郭黃氏

盧郭氏 耿蔣氏 張王氏 蘇李氏 馮楊氏 王孫氏 孫焦氏 王

孫氏 楊耿氏 王汪氏 李張氏

楊李氏 柳安氏 呂烈女 劉李氏 趙孫氏 范烈女 劉吳氏 李

馬氏 張高氏 顧張氏 鄭江氏 翟汪氏 張王氏 楊南氏 王王氏

高孫氏 黃畢氏 戴李氏 張劉氏 李韓氏 烈女小劉李氏 烈女王

氏 烈女薛愛姐 烈女張桂姐 烈女軒轅氏 孝婦李郭氏

關岳合祠 向民國三祀年奉文建按十四國民具詳此廟仿文廟不具兩載 劉猛將軍廟 在舊

第八建廟正字三間 韓烈士祠 在十一年北建 二賢祠 在縣治東門內今改為縣會士

王公祠 在文廟後街 韓烈士祠 在十一年北建 顧公祠 在城南久傾已乾 程公祠 在西北

三十五年 蕭公祠 在改賢 郭公祠 在修一西次民國路二十清初重修 楊公祠 在化

南 張公祠 在光緒甲辰年 楊氏宗祠 在國西九大街 富公祠 在西

門外 劉氏宗祠 在國西十三街 忠烈王公祠 在縣城內西 舜帝廟 在邑

方院 劉氏宗祠 在國西十三街 忠烈王公祠 在縣城內西 舜帝廟 在邑

民國學... 漢壽亭侯廟 萬曆十九年主 真武廟 永樂中 龍興寺 七

長白山土地祠 崇德甲子重建 末 洪山真人廟 馬神廟 三知縣 火神廟 宏明

知治年 三義廟 街治 泰山廟 崇寧二年 張信重 洪武 縣十 北重

金龍四大王廟 在東門外 德南明 安御史 王境 縣三 龍山 聖蹟 安記 潘死 公門

龍人 大王廟 於龍山 明之 上 龍 德 唐 縣 志 補 入 忠 烈 祠 金 觀音閣 江 縣 府 廟

建 魯班廟 寺內 天寧寺 元至正 十年 重建 西王母廟 李化文 呂

純陽閣 順治十五年 龍王廟 洪熙 知年 程 李 修 無底關帝廟 明 生成 員

張志 三皇廟 信 三官廟 奇 帝馨廟 十 北 四 帝槐廟 三 十 南

五 光武廟 東 五 三侯廟 西 三 義 利 志 周 三 侯 直 諫 不 容 秀 吳 薛 師 破 周 楚 文

兵 饒 宋 徽 宗 封 侯 復 歸 於 周 事 在 宣 縣 王 以 侯 功 陵 封 唐 今 按 孕 侯 侯 姓 名 曰 不 孕 或 侯 侯 周 曰 孕 孕

所 載 甚 覺 似 後 世 封 不 知 何 時 人 嗣 疑 可 疑 也 姬光廟 公 春秋 吳 東嶽廟 賈 大

鄧將軍廟 西 南 三 十 里 圓通菴 信 光 十 五 年 靈光塔 明 史 王 歷 二 高 十 五 年 額 都

清真寺 有 三 俱 圓 三 十 五 一 年 重 修 內 一 東 在 南 城 不 內 知 大 何 年 廣 創 建 三 明 年 季 建 五 十 二 年 治 重 年

修一在南閣康
熙五十年建

坊表

青瑣馳恩 杰為王

簪纓接武 琬為王 朝純王 倫王 鑄王

奕世恩光 乾為李

世科 劉為劉 金

世科 宗為劉 金

父子都憲 王為王 杰

恩榮 朝為王

繡衣 存為師

繩武 鳳為張

世科 宗為劉 金

世科 宗為劉 金

聖朝忠使 韓為郭

名臣宮保 佐為顧

花封沐寵 郊為郭

天恩三世 杰為王 琬

雙節 運王 妻

進士 顯為郭

解元 濟為郭

橋梓登榮 通為賈 明賈

孝順坊 智為陳

雙節 運王 妻

雙節 運王 妻

節孝坊 妻丁 李氏 人 妻 劉氏 順 妻 張永 傑 氏 傑

貞節坊 妻劉 王 然 妻 孔 劉氏 光 玉 劉 妻

貞節坊 妻劉 王 然 妻 孔 劉氏 光 玉 劉 妻

貞節坊 妻劉 王 然 妻 孔 劉氏 光 玉 劉 妻

貞節坊 妻劉 王 然 妻 孔 劉氏 光 玉 劉 妻

貞節坊 妻劉 王 然 妻 孔 劉氏 光 玉 劉 妻

貞烈坊 王 魏 妻 劉氏 第 妻 劉九 錫 妻

百歲坊 妻蘇 李 應 氏 魁

百歲坊 妻蘇 李 應 氏 魁

百歲坊 妻蘇 李 應 氏 魁

百歲坊 妻蘇 李 應 氏 魁

百歲坊 妻蘇 李 應 氏 魁

節孝坊 妻丁 李氏 人 妻 劉氏 順 妻 張永 傑 氏 傑

貞節坊 妻劉 王 然 妻 孔 劉氏 光 玉 劉 妻

貞節坊 妻劉 王 然 妻 孔 劉氏 光 玉 劉 妻

貞節坊 妻劉 王 然 妻 孔 劉氏 光 玉 劉 妻

貞節坊 妻劉 王 然 妻 孔 劉氏 光 玉 劉 妻

貞節坊 妻劉 王 然 妻 孔 劉氏 光 玉 劉 妻

郵政

普濟堂舊在南門外草房三十三間雍正十二年生員柳國柱捐地七畝九分

知縣吳本涵捐建乾隆十年十六年二十年知縣宋士莊張足法傅輝文節

次捐修二十二年知縣武昌國捐修二十六年被黃水冲塌二十七年移於

城內嘉慶十九年知縣高崧捐修牆垣及草房十二間

育嬰堂城內瓦房二間草房七間闔邑紳士捐買地基雍正十二年知縣吳本

涵奉文建立乾隆十六年知縣張足法捐修二十五年知縣武公重建草房

修葺瓦房普育二堂共地十四頃三十一畝三分零七毫內郭氏潘氏許氏

趙商書捐地三十畝劉張氏捐地四十一分九厘四分四毫楊志

大畝一分四厘三毫四分六厘七毫生郭書中捐地三十畝五分四分八厘一毫七釐

九分餘九厘地七毫三畝 交當二分生息銀八百兩為贍卹老幼貧民之需按此產

自民國初年奉教育廳令全數收歸教育由款內由教育局

漏澤園舊在縣西雍正五年知縣程秉禮捐買義地三畝在縣三里岔後立有

石碑乾隆二十四年候選經歷王九儀捐施地二畝二厘五毫在東門外立

有界石

養濟院舊志云在縣西今久廢

振務分會民國十八年八月一日成立委員制由縣政府聘任地方行政機關

一人縣黨部一人民衆團體三人爲委員委任事務員一人僱用書記一人組織之設總務籌振審核三組由互推常務委員三人分行兼任組主任併由縣政府指定一人爲主席會址暫設建設局

平民醫院民國十七年公安局設衛生專員二十年奉民廳令撤銷以衛生專欸改設平民醫院附公安局內年支洋七百二十元組織簡陋救濟甚鮮二十一年奉令經費年於警欸項下支洋一千八百元由院長郭芝圻商借郭公祠後院就祠房設調濟室中藥室西藥室外科室養病室藥品器械亦臻粗備院長下設中西醫各一人助手一人司事一人人民頗稱便但地址係臨時借用非長久計爲缺憾耳

附 慈善事業

施藥局創辦於民國十年當經呈報縣府暨公安局有案初設於文昌宮後移至秦堂卽以秦堂後院爲永久辦公地址經費概係私人樂輸不求公家補助局內設主任一人辦事員五人醫生二人專辦施藥事宜

修補會一名善人墊路會太康修補會以第三區田氏設立爲最著會員約有八百人入會時每人捐麥四十斤遇他處請修橋補路者自動工至完工即以所捐麥爲會員火食費至下年則補麥如其數

禮俗

漢書曰夏人尙忠其弊樸野太康沿尙忠之制故俗重樸厚禮敦古處儉而不陋華而不靡其俗農勤稼穡士重禮教惟晚近儀文稍略習染日奢返樸還淳所望長官薦紳加之意爾

康邑男子近今尤多早婚之病婚禮憑媒妁通議雙方既諾互送婚帖數十年前男家屆婚期備彩輿至婦家女家擇送親人送新婦於婿門迎新婦至中庭設花燭香案婿婦同北向四拜入房行合巹禮設席燕賓屆三日同至婦家備禮祀先名曰回親近來婚典新郎簪花被紅具禮物用鼓樂往女家行親迎奠雁禮乃還女家具奩妝往陳婿室新婦乘彩輿隨行至婿家如前儀三日拜舅姑及其他各尊長免回親禮即執婦功是日親友具禮登堂拜賀名曰道喜

喪禮始死未殮前有請陰陽家寫殃狀者有率家人至土地廟燒紙者殮後有於三日焚紙人車馬於塋旁或道旁者殯葬之期及五七百天一週二週三週親友均往吊奠題主贈旌則延有爵德者充之至於孝服斬衰三年期服一年大功九月小功五月總服三月一遵古制

祭禮或祭廟或祭主或祭墓元旦及清明節七月望十月朔皆祭祀之期又鄉俗吉凶通用禮前後各四拜中間連三獻名曰九拜禮

俗則元旦長幼夙興設酒醴脯菓祭百神祀祖先爆竹之聲達旦子弟依序拜尊長族鄰戚友亦互相拜賀

上元節蒸麪作燈張設戶牖間並送燈先塋村中燃放花炮鼓樂雜陳至夜半方止

二月二日黎明以灰撒場作大圈子曰糶食園煎饅餅隣族互饋送二月十五日花朝至寒食節文雅及好事者携酒郊遊謂之踏青

清明節晨起插柳枝於門又拜掃先塋封土祭奠

五月端陽節角食黍飲雄黃酒小兒以五色線繫手足謂之續命絲親友或以食物相餽

六月朔鄉俗以新麥蒸饅頭曰過小年六月六日味爽汲水造酒醋醬麩或暴書及衣物曰去蠹魚七月七日婦女穿針乞巧十五焚紙祀墓

八月中秋節設月餅瓜果於庭候月升祭之前數日戚友尤多往來餽遺

九月重陽節蒸糕相餽登高祭酒

十月朔具香楮酒醴祀墓

冬至日食混飩俗名而士紳之家亦有於是日祀祖先相團拜者

十二月八日用棗柿餅江豆雜糯米炙之名臘八粥二十三日晚祭灶祭品必用穀糖又將祭糖雜入柿餅保存之留爲來年治小兒誤吞麥芒及口瘡痢疾等症之用

除夕貼門聯飲辭歲酒是夜多團坐不寐謂之守歲

方言康邑鄉俗多說土話關於名物稱謂與豫省各縣語言不甚相遠惟往往

有音無字使書者感覺困難故遠方宦遊蒞茲土者亦有不解土語之困

衣以棉布爲主普通衣服之形式寬窄長短隨時變更總不過夏單冬棉而已其尤著者夏葛冬裘綾緞錦繡然所用純係國貨自中外通商洋貨輸入漸廣人心見異思遷而衣服乃爭以洋貨爲美觀近亦間有服西裝者雖云習俗所趨而損益盈虛之數不可不察也

食康邑地多平原五穀外別無特產但民情拘於守舊豐年鄉農多半以高粱菽粟爲常食品而食麥者寥寥一年不登即不免於飢餓咸同光緒間則小麥每斗數百文小米每斗百十文即值歉歲小麥每斗價未有過制錢二千文者現在糧價日昂所增不止十倍若墨守固陋民生問題不能解決竊恐欲饜糟糠而不可得矣

房室舊俗以儉樸爲美德故平民居住之處多係草舍即間有瓦屋而高堂廣廈不數數觀近年以來城鄉通衢有建設洋式房者惜不講清潔有礙衛生道路風俗閉塞交通不便故行路頗感困難兼以民情儉陋故風塵道路軒蓋

者少徒步者多邇來汽車道路由縣境經過脚踏車盛行人力車亦常自開封往來行旅漸覺便利

物產

邑志所載物產類多郡邑通同然境無特異義切食貨國計民生均資攷鑑非具文也茲并摘其切於民生者注土性之宜詳盈虛之數并載農桑輯要諸書要語及農民經驗歌謠以為勸農經野之助至花卉藥材毛羽鱗蟲亦依類備

錄

其最關食貨者穀之屬麥為上於本邑農植亦占多數

時多	麥下	種以	秋分	為及	時	下	地	前	十	日	不	早	後	日	白	麥	不	晚	五	收	種	以	芒	種	為	及			
麥	多	種	以	秋	分	為	及	時	下	地	前	十	日	不	早	後	日	白	麥	不	晚	五	收	種	以	芒	種	為	及
時	多	種	以	秋	分	為	及	時	下	地	前	十	日	不	早	後	日	白	麥	不	晚	五	收	種	以	芒	種	為	及
時	多	種	以	秋	分	為	及	時	下	地	前	十	日	不	早	後	日	白	麥	不	晚	五	收	種	以	芒	種	為	及

民日用者為高粱為穀為荳為黍稷 高粱

以新 漿大 前宗 後春 為種 及秋 時收 若每 春畝 旱可 晴得 晚百 亦五 無十 妨斤 苗下 性季 長種 寒麥 種最 不宜 宜種 太高 早梁 穀 人粟 直血 名土

種曰黃穀子為多穀曰小高粱存地皆秋宜收下種以穀每畝為小地時有收三紅百斤三種收後亦得
 為少種可制糖亦惟可收種較豆 荳 荳類最多後種有黃荳收後早黑可以色種麥亦同
 宜種 荳小荳可為粉亦無多收佐食黃黑荳也 黍 黍性酒粘麥前地後皆可種 稷及黍
 亦種不若稻若玉蜀黍 非農家恒有產 曰蕎麥 下地皆宜後種若九月得雨境內時高
 宜種 利之最厚者為脂麻 水境內亦多穀種亦日用要皆品故下價種昂高粒地取油不
 可澆為餅其最足為穀食之佐者曰紅芋 者境內亦多鹹宜則種不惟宜甘薯地所謂地高
 足食海馬論也平民至冬能春即用為一玉成終歲 佐農惟剛貧民實利賴

之蔬之屬其土性所宜為四時常供者曰韭曰蔥曰蒜曰芫荽曰白菜曰黑
 白菜曰菠菜曰筍薑曰生菜曰茄子曰甘蔗品較細者曰芹曰藕曰山藥曰
 芥曰同蒿曰金鍼可多取而能代穀者曰蘿蔔 可一名葉腹有紅白二種並能
 儲久 瓜之類曰菜瓜西瓜甜瓜黃瓜曰葫蘆瓠子亦有冬瓜絲瓜攪瓜習種而
 能代穀者曰南瓜

林業之利境內亦宜木之屬其材最良者曰柏 以境內高地甚多栽之曰楸少曰桑

曰槐堅柔且耐曰榆近今亦有其花曰柘其美可樂且耐近今亦有其花曰柘其美可樂且耐近今亦有

其花曰柘其美可樂且耐近今亦有其花曰柘其美可樂且耐近今亦有

其花曰柘其美可樂且耐近今亦有其花曰柘其美可樂且耐近今亦有

其花曰柘其美可樂且耐近今亦有其花曰柘其美可樂且耐近今亦有

其花曰柘其美可樂且耐近今亦有其花曰柘其美可樂且耐近今亦有

其花曰柘其美可樂且耐近今亦有其花曰柘其美可樂且耐近今亦有

其花曰柘其美可樂且耐近今亦有其花曰柘其美可樂且耐近今亦有

其花曰柘其美可樂且耐近今亦有其花曰柘其美可樂且耐近今亦有

其花曰柘其美可樂且耐近今亦有其花曰柘其美可樂且耐近今亦有

其花曰柘其美可樂且耐近今亦有其花曰柘其美可樂且耐近今亦有

其花曰柘其美可樂且耐近今亦有其花曰柘其美可樂且耐近今亦有

其花曰柘其美可樂且耐近今亦有其花曰柘其美可樂且耐近今亦有

其花曰柘其美可樂且耐近今亦有其花曰柘其美可樂且耐近今亦有

其花曰柘其美可樂且耐近今亦有其花曰柘其美可樂且耐近今亦有

其花曰柘其美可樂且耐近今亦有其花曰柘其美可樂且耐近今亦有

利載近年實行禁

竹之屬土產花之屬有牡丹芍藥海棠有梅有桂有菊有蠟梅有蘭草有玫瑰
有秋葵有玉簪有秋海棠為民害而禁之最難者曰罌粟境內土種之亦宜為

利最厚而能養人者曰落花生沙土地最宜近境內多有種者內數亦以餅

梨曰棗曰柿曰石榴其稍罕而較貴者曰沙果曰花紅曰核桃櫻桃蒲桃實

也鄉村最喜見之時麥熟其罕見者有蘋果白果水果曰蓮實曰菱曰勃薺

多收貯家耐久紅年節用之最多為農家佳品桃老入細藥善醫小兒藥是也行則秋

其為佳木而殖不繁者曰松曰檀果之屬最多而利民者曰杏曰桃曰李曰

俗名特樹棠梨亞材中曰楮曰白蠟條曰山楚柳種之亦可造器地

其其次楊柳下宜桐地高多且使用其材不必良產多而利民用者曰樗

可食曰柘其美可樂且耐近今亦有其花曰柘其美可樂且耐近今亦有

其花曰柘其美可樂且耐近今亦有其花曰柘其美可樂且耐近今亦有

其花曰柘其美可樂且耐近今亦有其花曰柘其美可樂且耐近今亦有

其花曰柘其美可樂且耐近今亦有其花曰柘其美可樂且耐近今亦有

其花曰柘其美可樂且耐近今亦有其花曰柘其美可樂且耐近今亦有

其花曰柘其美可樂且耐近今亦有其花曰柘其美可樂且耐近今亦有

其花曰柘其美可樂且耐近今亦有其花曰柘其美可樂且耐近今亦有

其花曰柘其美可樂且耐近今亦有其花曰柘其美可樂且耐近今亦有

其花曰柘其美可樂且耐近今亦有其花曰柘其美可樂且耐近今亦有

其花曰柘其美可樂且耐近今亦有其花曰柘其美可樂且耐近今亦有

其花曰柘其美可樂且耐近今亦有其花曰柘其美可樂且耐近今亦有

其花曰柘其美可樂且耐近今亦有其花曰柘其美可樂且耐近今亦有

蟲豸之屬飛者動者猥雜難以備錄著其利於人者一曰蠶二曰蜂

研究燕詳已載教科本達當之利近日已其多而有害者曰蝗屬曰蝟曰馬

蜂

土產之貨曰棉花曰布俗多種花於四方者一宗行市之男女紡織為曰絲曰草

帽辦近日工業初萌境內婦女不可不提備擴充也

古蹟

太康城 通鑑前編云汲郡古文稱太康居斟尋鄴道元謂河南有尋地薛氏

謂今拱州太康縣漢之陽夏即太康故城

太康陵 在縣東南二里通鑑前編太康二十有九歲王崩葬於陽夏弟仲康

立路史曰太康在位十有九歲又十歲而死

仲康陵 在太康陵東北通鑑前編仲康卽五子之一也仲康在位十有三歲

而崩子相立按仲康繼太康立崩即葬此固其宜也舊志乃云少康陵少康中

興北旋安邑故都其陵焉得在此惟少康北還故名此都曰陽夏陽南也猶後

世之東晉南宋耳

五子臺 在縣西三十五里按尙書太康敗於洛表葬距於河五子御母僉子洛汭述大禹之戒以作歌既云洛汭其非此地明甚然其後太康終未悔過居此不返則五子逾河來此理所應有况太康崩後仲康繼位於斯又其証也後人讀五子之歌而悲其志築台以表之建廟以祀之非附會也台下有潭曰五子潭今涸孤台臨曠野爲舊志八景之一

槐邱 在縣東南四十里俗名槐邱寺有斷碣云夏后槐葬此

周幽王陵 在縣東三十里

平王陵 在縣西一名平邱

按舊志載此二陵據詩傳幽王鼓鐘淮水之上陽夏雖屬淮陽然去淮水實遠於義未合又查漢高帝封子友爲淮陽王呂后時友被讒死因謚幽王今此陵既與淮陽接壤土人傳稱幽王垆堆或係漢淮陽王友遺址歟然友幽死西京亦決非其陵也至平王陵則更莫解矣

南頓侯陳子禽墓 在縣北二十里明知縣程鋌修祠乾隆九年知縣宋士莊捐修墓廟按南頓今屬陳州子禽陳人陽夏近陳墓或在斯

共城侯高子羔墓 在縣西北四十里高賢集清監生侯三畏捐地十畝以給守墓乾隆九年知縣宋士莊捐修墓廟按高子衛人其墓何由在此特相沿已久尙無確考

固陵 史記集解引徐廣曰在陽夏

侯陵 在縣西三十里上有三侯祠舊志云三侯周人唐文明葛文鼎周文綱敦義輕利事周厲王直諫不容奔吳後歸周事宣王以功皆封侯宋徽宗改封三侯爲眞君按三侯姓名史傳無稽其封號唐曰孕靈侯葛曰孕感侯周曰孕昌侯尤不類三代語闕疑可也

漢王城

灞王臺 俱在縣西北五里楚漢相拒處爲舊志八景之一

南拒臺 北拒臺 俱在縣南二十里相去一里許即漢王追羽相拒處今按

固陵當在此等近處

漢梁王彭越墓 在縣東南三十里按彭越昌邑人爲今山東金鄉縣且彭越以俎醢死其墓何由在此史記明云漢追羽至陽夏南止軍信越不至漢王用張良割地計信越即隨漢使以兵會垓下則此處當爲彭越壘係駐兵地後世誤傳爲墓耳

漢舞陽侯樊噲墓 在縣西北三十里今有孤台如廢塚狀按此墓亦疑係故壘之訛近塚陷有洞入內暗甚其旁亦多見古磚陶器

次公別墅 縣西南十八里有黃崗相傳爲黃次公別墅按次公黃霸字也霸陽夏人自非附會

鳳鳴臺 在縣東十里仍黃次公之故址相傳當日有鳳鳥集此

大扶城 即今扶樂城在縣西三十里爲漢扶樂縣故城詳見沿革表唐省扶樂入太康條注內舊志以此爲小扶樂城非是小扶城當在今扶溝境內

古城 在縣西北四十五里舊志以此爲爲扶樂故城非也此城舊址尙隱隱

可辨似非隋唐以上遺址應別有考據明末闖賊之亂居民即其內築高壘爲實寨以避亂

邈城 在縣東南二十五里爲渦水所經處水經注渦水逕陽夏縣西南又東南逕邈城北又東南至安平今訛爲馬廠當係字音之轉

料城 在縣北四十五里相傳爲光武積料處

高密侯鄧禹墓 在縣西北三十里有古冢屹然相沿有鄧禹廟其鄉亦稱邱鄉又西北三十五里王李村有鄧禹台台上亦相沿有鄧禹廟其村亦稱鄧禹台一墓一台均無確攷按鄧禹南陽新野人封高密其墓何由在此要皆因光武帝父爲南頓令光武帝生於南頓卽位後又曾幸南頓陽夏南頓本接壤故多此附會之傳要爲鄧公所經過遺址或不誣耳

募城募臺 俱在縣東五里相傳爲光武募軍處

牛首亭 見下條

牛頭城 太平寰宇記云在縣西五十里又引隋淮陽圖經云牛頭城在扶樂

西二十里又引水經注云沙水又東南經牛首亭是也

陽夏節侯馮異墓 縣東四十里按異封陽夏侯節其諡也然異潁川父城人父城爲今寶豐縣異征隗囂天水卒於軍歸葬亦不應在此想因封邑後人特爲建祠耳

袁良墓 在大扶城北二里

漢司徒袁滂墓 在大扶城東北渦水北岸

蜀郡太守袁騰墓 同上

博平令袁光墓 同上

袁鄉 同上韓愈爲袁滋作袁氏先廟碑曰陳公子有爲大夫食國之地袁鄉者其子孫世守不失因自別爲袁氏

按以上四墓今皆無遺跡然以酈道元水經注考之則今扶樂城爲大扶城即漢扶樂故治而注稱所謂諸袁墓者尙有此四墓碑字可辨人實地實確有可考其爲春秋之袁鄉必矣不得以今無遺址遂付諸無徵不信也特爲補入

晉何曾墓 太平寰宇記云在縣西北二十里

巨無霸墓 縣東南二十五里後符岡近有居民發掘陶器二件載藝文志

晉陶母墓 在縣東南七里有大陵高數丈廣數頃俗傳晉長沙公陶侃母墓

按侃傳遜位表云臣父母舊葬今在潯陽潯陽今九江府此縣安得有侃母墓

太無考

寶陵 在縣西五十里相傳寶建德葬此

金臺墓 縣西北五十五里

元三公墓 元中書左丞韓元善及其父祖三世葬此

三卿墓 在縣西南三里刑部尚書顧中父子三世葬此今按元史列傳並無

顧中父子姓名舊志此條不知何據

明贈司農義士王彥才墓 在吳仁寺

尚書王鈍墓 縣北十五里高朗

侍郎王淪墓 同上

贈副都御史王杰墓 同上

參政王朝賢墓 同上

苑馬郭在豐墓 在霸王臺

知府郭濟墓 在霸王臺前一里

參政郭緒墓 同上

都御史顧佐墓 縣西南七里

侍郎韓鐸墓 在江陵窪

清僉事王輔運墓 在城北焦家堂

副都御史江蘇巡撫劉郇膏墓 在縣西五十里常營集東隅

典禮院副掌院劉果基 在常營集北二里許

鄉賢歲貢生嵩縣教諭李濟墓 在縣西北三十里李胡同村後

翰林院甘肅提學使王新楨墓 在縣東北十八里後官莊村東

忠烈墓 前明壬午遇難身死者數萬人邑人供養僧人發光等三衆拾骨三

載生員王志宏捐小地四畝叢葬之東門外知縣李信立石題曰忠烈

九女塚 在縣北二十里傳有姊妹九人相繼死葬此九塚相連如貫珠

何烈婦墓 在城東關外

南會城 北會城 朗城 縣西北三十五里 坊城 縣西北二十五里

小郭城 縣西北三十里 平臺 姑羊臺 谷陽臺 縣西三十五里

以上五城三臺載舊志均無考姑存之

萼臺 縣西北三十里相傳唐武后遊幸至此築臺賞花處爲太康八景之一

靈光塔 在城外東南隅青烏家所謂巽峰也明王中丞埏所建高十餘丈上

覆瓶中藏玉佛一并舍利數顆撐空突兀八面玲瓏爲太邑八景之一清咸豐

九年縣令祝塏墮以修城

成仁閣在馬廠東七里廖氏祠堂前明鄖國公廖永安赴敵遇難其子昇又殉

建文之難昇從侄鏞銘竊埋其師方孝孺尸被收論死鏞幼子機賴一婢引逃

至太康家焉裔孫執經行讓同其族建祠及閣清乾隆十一年督學使者題祠

曰忠義世昭十二年學使題閣曰成仁閣

敕誥樓在縣治南明都御史顧佐建以貯敕誥

太康縣志

卷第三

息縣 劉盼遂撰

政務志

黨務

辛亥以前中國國民黨固有其光明燦爛之歷史而太康因交通蔽塞風氣頑固一般久伏專治淫威下慣受重層壓迫之民衆一聞革命莫不掩耳急走惟恐株連求以粗明黨義和黨的作用而致力於革命者絕不可得迨民國建元三民主義之偉大與民主政治之優越漸爲民衆所認識少數先覺分子如劉巨圭龍驤郭相德陳登峯等遂有同盟會及國民黨之組織雖因種種限制組織未能嚴密而一時興辦民生學校貧兒學校設立公民自治團通俗講演社宣傳革命主義提倡剪髮放足成績頗有可觀旋因袁氏陰謀帝制屠戮民黨革命聲浪復歸沉寂至十四年三月吳氏失敗國民第二軍克復河南本縣黨

務亦隨全省黨務之發展而略有聲息惜以領導失人成績莫覩十五年國民
 革命軍出師北伐不數月間奄有珠江長江兩大流域翌年四月革命軍進至
 豫南一般日久潛伏躍躍欲試之國民黨員隨乘機活動秘密工作五月初革
 命軍到太柳福增尹樹模程俊苞沈化南雷丕應圭錫禎等出而組織臨時縣
 黨部七月奉令停止活動十月河南省黨部籌備委員會先後委派馬綸楊振
 堃韓應堃等爲太康縣黨務籌備委員從事籌備十七年一月九日籌備就緒
 召集第一次全縣代表大會通過介紹黨員整理地方教育行政懲辦土劣等
 重要決議案併選舉尹樹模雷丕應圭錫禎沈化南王在貴劉倬甫郭芝塘七
 人爲執行委員王錫讓程俊苞李錫昌爲監察委員十二日縣黨部宣告成立
 三月中央因見腐化惡化及投機份子棲入本黨陰謀篡奪乃通令全國各級
 黨部一律停止活動是時本縣黨務表面雖停止工作而忠實黨員仍不餒其
 奮鬥之精神五月中央第四次執監會議閉幕關於黨內糾紛完全解除通令
 恢復活動河南省黨務指導委員會委派圭錫禎尹樹模雷丕應李慎思王在

貴爲本縣黨務指導委員六月十四日宣誓就職辦理黨員總登記七月初歲事組織區黨部三區分部併舉辦黨務訓練班訓練黨內幹部人才後經河南省黨務指導委員會視察員馬乘風視察認爲組織完善後經監選員趙鴻鈞到縣監選召集第二次全縣代表大會選定李錫昌張廷庸圭錫禎程俊溥雷丕應爲執行委員張剛德劉倬甫李國煊爲監察委員十月四日宣誓就職成立第二屆縣黨部領導民衆組織農民協會婦女協會商民協會學生聯合會積極工作十九年政變縣境淪於戰區縣黨部爲陸軍佔據文卷損失殆盡黨務一時頗難進行迨中央軍克復河南河南省黨務指導委員會視察員胡作霖暨指導委員薛廣漢先後到縣飭令照舊工作旋由省指委會派尹樹模柳福增程俊溥圭錫禎郭芝塘爲本縣黨務整理委員十月成立黨務整理委員會組織區黨部三區分部九縣農會各業工會婦女協進會教育會學生自治會先後籌備成立商會亦依法改組是年大軍駐境百般勒索整委會本和平奮鬥精神爲民衆減少痛苦不尠九月呈經省指委會認爲整理完備特派蕭

國禎來縣監選召集第三次全縣代表大會通過呈請裁撤財政建設兩局取締濫派區教育經費改良僱科組織水利工程委員會等重要議案併選定尹樹模圭錫禎柳福增爲執行委員郭芝塘李國煊爲候補執行委員程俊苞爲監察委員王錫讓爲候補監察委員第三屆縣黨部遂告成立

婦女團體

民國十六年本縣國民黨縣黨部成立後產生婦女協會籌備會十七年改組爲婦女協會指導委員會十八年改爲婦女協會有支部三共會員七十九人二十年又改爲婦女協進會受國民黨之指導以解除婦女痛苦提高女權爲宗旨

自治

縣政府舊稱衙門縣長稱知縣有刑錢賬房征收書啓等職員佐理政務分吏戶禮兵刑工六房民國二年改衙門爲行政公署改知縣爲縣知事設一二三科置科長科員十六年改縣知事爲縣長十七年改公署爲縣政府裁房歸科

十八年遵照縣組織法設縣長秘書科長科員下設公安財政建設教育四局處理全縣行政監督地方自治事務縣政府設縣政會議以縣長秘書科長局長組織之以縣長爲主席凡預決算公債公產處分公共事業之經營管理事項均應經會審議縣長認爲必要時得以其他事項提交審議

自治研究所初於宣統元年每地方招取研究生一人

自治區域民國元年縣長趙岡按自治法分全縣爲九區又分九區爲一市四十二鄉市設市長鄉設鄉長辦理自治事宜嗣後選舉投票及民團駐防胥分九區辦理

自治總籌辦處設自民國十年處內督僱員二人由省議會議員兼之辦事員四人由縣知事委任之調查鄉村戶口籌辦市區街村制

清鄉所設自民國十一年夏就一市四十二鄉設市長暨清鄉所所長調查戶口辦理清鄉事宜十七年奉省政府令設清鄉局於縣政府局長一人由縣長兼任之副局長二人由縣民團團長暨縣紳分任之

地方自治講習所設自民國十一年冬經督催自治委員協同縣長考取自治學員入所肄業僅一班四十餘人

自治籌備分處設於民國十七年置主任一人由縣長兼任之襄辦員四人由省自治籌備處選委會受自治訓練人員充任之襄助主任辦理一切自治籌備事宜十八年改爲籌辦事務所十九年遵奉民政廳頒發辦理地方自治分期進行程序表積極籌備至二十年四月完成三期工作是年七月該所奉令裁撤

農村組織籌備處亦設於十七年由省農村組織訓練班畢業學員充任指導員籌備農村改良事宜嗣該處奉令歸併自治籌備分處所有農村指導員由縣分委爲區自治指導員十八年開辦第四區考塚寨新農村二十年開辦第八區龍曲集新農村以示模範

區公所設於民國十八年當時由民政廳公布縣組織法飭定成縣之組織乃就原有九區分別設立區公所由縣改委各區後備民團總爲區長迨十九

年奉頒自治分期進程序表始遵章改組區長由民政廳委用（在區長民選以前應由廳委）下設助理員二人書記一人區丁八人辦理區自治施行法第二十六條規定事項

鄉鎮公所設於民國二十年由鄉長或鎮長一人書記一人鄉丁一人組織之辦理鄉鎮自治施行法第三十條規定事項所屬閭隣皆劃編完竣監察委員會調解委員會已設置自治組織規模略備區鄉鎮一覽表見輿地門

鄉鎮長訓練班設於民國十八年第一屆畢業學員由縣委赴各區籌備編制鄉鎮事宜二十年又訓練現任鄉鎮長每次八十人一月畢業兩次共一百六十人

二十一年一月縣府奉民廳令發自治分期實施方案規定自本年一月起辦理籌設機關清查戶口辦理警衛整理土地管理糧食修築道路推廣教育籌辦救濟辦水利提倡合作事業整理財政官管實業使用民權等自治事業每半年爲一期至二十三年十二月完成屆時即斟酌情形實行民選縣長自治

分期實施方案附後

地方自治分期實施方案

修築道路	管理糧食	整理土地	辦理警衛	清查戶口	籌設機關	自治分期	
						期別	時間
完成省道		調查并整理官荒官產	劃一保衛團編制	調查戶口人事登記	自治籌備會	第一期	二十一年一月至六月
完成縣道	糧食調查	調查各鄉鎮土地確數	各區鄉鎮籌設公安分局	全上	各區鄉鎮籌設倉	第二期	二十一年七月至十二月
修築已成未成道路	糧食調查	養成土地清丈人才	切實整頓訓練	全上		第三期	二十二年一月至六月
全上	糧食登記	實行清丈	全上	全上		第四期	二十二年七月至十二月
全上	全上	實行清丈	全上	全上	各鄉鎮組設調節糧食機關	第五期	二十三年一月至六月
全上	全上	土地登記同時報價	全上	全上	各鄉鎮設地價評議會	第六期	二十三年七月至十二月

考 備	1. 上列各項為實施地方自治方案大綱於二十三年止實施完竣 2. 各項大綱另行制定實施細目令登遵照 3. 自治籌備會依照訓政時期約法第八十二條之規定應候中央將此項組織法制定頒布然後依法成立	推廣教育	各區鄉鎮辦設高小初小及補習學校	開辦上列各學校	續辦	全上	全上	全上	全上	全上	全上
		籌辦救濟	籌設縣醫院完 成救濟院	籌設區醫院	籌設縣殘廢院	全上并擴充 救濟事業	籌設縣養老院	全上并擴充 救濟事業	全上	全上	全上
		興辦水利	測繪全縣地形 圖	續前并完成計 劃	依照計劃實行	全上	全上	全上	全上	全上	全上
		提倡合作事業	宣傳各種合作 之利益及其辦 法	組織模範合作 社	繼續推廣	全上	全上	全上	全上	全上	全上
		整理財政	整理現有稅收	全上	全上	實行量出為入 之預算	全上	全上	全上	全上	全上
		官營實業	調查縣內山林 川澤礦產水力	興辦上列各項 之利	全上并辦工 廠	全上	全上	全上	全上	全上	全上
		使用民權	舉行總理紀念週并開 慶祝念日及區務會議 鄉鎮會議組織鄉鎮民 委會開鄉鎮民大會	全上并開區情 形實行區長民 選	全上	全上	全上	全上	全上	全上	全上

公安

沿革

自光緒三十四年裁撤駐防創辦警政縣巡警總局知事兼警長內設警佐一員巡官一員巡長巡警共三十名每月支錢一百八十千收支局地方項下開支民國改稱警察事務所又改稱警察所後長警增額四十名民國七年所長警佐改由省警察處委任定所長月薪四十元由省欸發給巡官月薪二十四元并警餉均由公欸局開支十三年長警增額六十名十七年奉文改爲公安局所長改稱局長月薪仍由省欸發給置巡官二員事務員二員長警增額一百名月餉仍由財政局開支

職務

公安局長由民政廳委任受縣政府之監督掌管全境戶籍警衛消防疫衛生救災及保護森林漁獵等事項

派出所

派出所四東駐朱口鎮南駐四權村西駐遜母口鎮北駐龍曲鎮

公安局沿革一覽表

時間	名稱	職員	警額	餉額	項備	考
元年至六年	警察事務所	所長各一員	四十名	由地方款開支	所長由知事兼任	
七年至十二年	警察所	全上	全上	所長月薪由省款發給巡官以下由地方款開支		
十三年至十六年	全上	全上	六十名	全上		
十七年至二十一年	公安局	局長一員 巡官二員	一百名	局長月薪由省款發給其餘薪公餉項每月八百九十元地方款開支		

財政

一國稅徵收

特載

國民黨第一次全縣代表大會頒佈中國國民黨政綱對內政策

第三條各縣對於國家之負擔當以縣歲入百分之幾爲國家之收入其限度不得少於百分之十不得超過於百分之五十

第八條嚴定田賦地稅之法定禁止一切額外征收如釐金等類當一切廢絕之

國民黨第二次全國代表大會關於財政決議案節要

一統一財政 統一國家財政實發展國家之唯一基礎本黨應以堅決之態度將所有之各種收入集中於政府之財政部凡國家及軍事之一切費用均由國庫支出

二建立預算 一國家預算所有國家之收入及支出均須包括在國家預算之內此預算須經國預政府之批准國民政府須將國家及地方之各種稅項收入及支出詳細劃分清楚若無政府特許之明令各機關及團體不能增多其由國家預算所准許之費用在建立預算時須將各種收入從長計較並須限制國家支出俾得收入相符而無不敷之弊 2 地方預算應呈繳國民政府國

民政府可以決定其支出及收入並得限制其稅項之征收若有不敷時以國家款項補助之

國民黨第三次全國代表大會政治報告決議案財政計劃之根本原則一統

一全國之財務行政

二確定國家行政經費省行政經費縣行政經費地方自治經費之分配

三依國家財務行政統一進行之步驟編制全國之精確預算以期預算制度之確立

四劃分國稅與地方稅凡應歸國家征收之稅各省不得截留

五整理國稅與地方稅制並杜絕收稅機關之一切積弊

下略

十依照建國大綱所定經濟建設之原則凡土地之歲收地價之增益公地之生產山林川澤之息礦產力之利皆爲縣政府之所有而用以經營地方人民之事業各縣天然富源與大規模之實業本縣財力不能發展與興辦者當由中央政府爲之協助而其所獲之紅利中央與地方各佔其半

茲將縣內所有劃歸國稅各項稅收及募集公債概況分別叙列併列國稅征收機關一覽表於後

太康縣國稅徵收機關一覽表

國稅名稱	設立年月	設立地址	歲收概數	說
硝磺稅	光緒元年	城內坊子街	一千五百元	
印花稅	民國三年	縣政府	七千八百元	
捲煙稅	民國十三年		二千元	
煙酒稅	光緒二十六年	城內東大街	四千七百元	
鹽稅				民國十七年至二十年有於城內設立機關徵收鹽稅者其意在徵收硝磺稅現硝磺奉令嚴禁故是項機關亦隨之撤銷

煙酒稅

明

煙酒稅始於清光緒二十六年民國以來稅則屢有變更現分二項一名煙酒公賣費一名煙酒老稅向係雙方稽徵後爲節省經費起見合而爲一定名爲煙酒費稽徵所由各商認銷斤量照章征收定章公賣費每百斤征洋四元老稅每百斤征洋三元六角各商領歇自由時有增減全縣每月比額四百二十元此外尙有牌照稅煙牌照分甲乙丙丁戊五種酒牌照分甲乙丙丁四種視各商銷售多寡按等填繳煙甲等牌照年收洋四十八元乙牌照三十二元丙十六元丁八元戊二元酒甲等牌照收稅洋三十二元乙十六元丙八元丁二元縣境因商業蕭條煙酒商無領甲等牌照者全縣年收煙酒牌照稅三百餘元

鹽稅

本省食鹽戶捐創始於清光緒三十四年當時因興修洛潼鐵路經河南巡撫奏准由蘆潞淮東四綱行豫之鹽每斤加收附捐四文以二文爲地方公股以二文爲商股迨洛潼路收歸國有此欸竟爲鹽商侵蝕爲數不下千萬豫民追

討至今未已嗣趙倜督豫又增加稅率設處征收厥後歷任督軍輾轉遞加至民國十八年每引（重四百斤）計征洋十三元一角是年河南主席韓復榘通令減半征收以卹民困十九年增爲十元以增加之款修治黃河同年每斤又加收軍事附捐洋一分限期一年本年又公佈鹽商牌照甲種繳洋六十元乙種四十元丙種二十元二十年每斤加收攤償外債附捐洋三釐至確鹽征稅始於民國十六年稅率與大鹽相埒牌照稅年納洋四元十七年減爲二元十八年取消牌照稅二十年取消確鹽稅仍照舊禁絕

捲菸稅

捲煙特稅分辦所創於民國十三年由省捲煙特稅事務所委辦先繳押款然後售票征稅并查私煙今改爲河南開封第一區捲煙統稅通太支局稅率按價值百分之三二五抽收每年平均約收洋一千餘元至二千元之譜

確磺稅

確磺爲軍火原料買賣均須赴確磺局交易該局賤買貴賣以贏利爲報解及

開支之用照章其賣價至多不得超過原價十分之五如雙方自行成交報請該局過秤者則每斤收稅洋二分運銷他方必先請由該局發給護照及運單方可通行否則發覺以私販論其處罰標準按軍政部管理硝磺規則第十一條除將原貨充公外其零星販賣不及十斤者量予懲釋十斤以上至十五斤者照值加半處罰五十斤以上至一百斤者加倍處罰一百斤以上至三百斤者二倍處罰三百斤以上者五倍處罰若係製造危險物品及意圖妨害治安者應將人犯送交法庭治罪縣硝磺局係包辦本年認繳稅洋一千五百元但以水災時見產硝銳減該局營業頗不發達

印花稅

太康非商業繁盛之區印花銷售無多向由官府分配各地方飭鄉地按月繳洋領取據庫房民國十二年份報告收普通印花稅洋三千四百六十元零七角四分收雙喜印花稅洋二百零七元至二十一年由縣黨部提經縣政會議通過歸商會分配城廂及各集鎮商號担負全年比額七千八百元

輸賦欲志田賦先志地畝

地畝增減

太康縣地畝明洪武初官地一十頃九十一畝九分民地一千四百三頃七十四畝四分不起科官民夏地一千二百六十三頃八畝一分秋地四百三十頃一十九畝二分隆慶元年知縣馮珊奉例丈量官民地並黃河退灘沙薄不起科共八千七百一十六頃三十七畝九厘萬歷以後俱照例起科清順治二年分遵照賦役判定舊則三年正月奉文除荒徵熟知縣田六善招徠逃戶力勸開懇止存官民熟地一千一百六頃八十九畝七分十年奉旨興屯設屯道屯廳發給牛價籽粒銀兩開荒本年見在熟地二千六百五頃九十六畝八分十五年奉旨清丈地畝專差清丈察荒御史依魚鱗冊查丈本本見在熟地三千一百七頃九十二畝四分康熙六年知縣胡三祝奉旨清丈地畝依魚鱗冊查丈見在熟地八千七百二十頃九十四畝九分四厘七毛四系又康熙九年勸懇地一頃六十七畝一分六厘二毛六系二項共中地八千七百二十二頃六

十二畝一分一釐復足舊額志舊迄今並無增減

田賦沿革

原額一則中地八千七百二十二頃二十六畝六分一厘該徵糧銀三萬九千二百五十七兩一錢五分遇閏共徵糧銀四萬三百六十兩八錢四分四厘每畝派徵漕糧五合五勺九撮七圭四粟四顆共徵漕米四千八百零五石七斗四升二合三勺雍正二十三年報墾額外夾荒考荒共地一頃七十九畝五分九厘二毛清不証該徵糧銀八兩七錢二分七厘遇閏徵糧銀八兩九錢三分六厘

收祥符寄庄正管行糧好地一十五頃一十一畝五分八毛五系清不証該徵糧銀七十八兩九錢四分五厘一毛遇閏該糧銀八十兩六分六厘四毛又徵祥符正管沙地五畝五分清不証該徵糧銀一錢四分五厘八毛遇閏徵糧銀一錢四分八厘又收祥符寄庄好地四十九畝清不証該徵糧銀二兩七錢六分五厘一毛遇閏徵糧銀二兩八錢四厘四毛

收陳留寄庄民地一百八頃九十畝八分五厘五毛五系不徵該徵糧銀六百

四十四兩五錢八分七毛遇閏徵銀六百五十六兩一錢二分九厘五毛

收杞縣寄莊民地九十六頃七十七畝五分三厘五毛不徵該徵糧銀四百四

十九兩六錢七分七厘遇閏徵糧銀四百五十六兩四分七厘八毛

收更名小弓地二十頃八畝比照民地六百八十四步爲一畝共折民地七頃

四畝五分六厘一毛五系不徵該徵糧銀三十三兩四錢二分七厘遇閏徵糧

銀三十四兩三錢一分七厘四毛

收睢州更名小地一十二頃八畝四分仍照舊折行糧地六頃四畝二分不徵

該徵糧銀三十六兩三錢二分六厘遇閏徵糧銀三十七兩一錢三分七厘一

毛二

收宣武衛小地七頃七十七畝不徵該徵糧銀十八兩一錢七分九厘遇閏徵

糧銀十八兩八錢二分七厘

收武平衛屯地一千五十五頃四十八畝不徵共徵糧銀二千五百二十一兩八

錢二分七厘閏不閏同

收武平衛運地一千頃八十八畝六分一厘五毛不徵共派徵糧銀二千三百

九兩四錢三分九厘閏不閏同

收柘城寄莊地屯地一頃二十畝不徵共派徵糧銀三兩五錢二分八厘閏不

閏同

以上衛民更名寄莊共額徵糧銀四萬五千四百四十四兩七錢一分九厘閏
閏共額徵糧銀四萬六千五百七十兩五分三厘清制每丁銀一兩收錢二千
六百六十八文每漕米一石收錢六千七百文至民國七年每銀一兩徵大洋
二元二角每米一石徵大洋五元八年裁免漕耗每米一石徵洋四元六角二
分一厘附捐一項始於民國四年七月一日每丁銀一兩捐錢一千四百五十
六文(每畝捐錢六十文)五年減爲每兩收錢一千一百六十四文六年減爲
五百八十二文九年三月二十五日奉令裁免四月二十九日奉令附捐改爲
補助捐照舊徵收十八年一月奉令每兩改徵洋三角除扣支解費外悉數報

解財政廳至遇閏加徵因民國行用陽歷此例自免

起解留支

契稅牙帖屠宰營業等稅由各該經徵機關按每月比額自行報解丁漕正附稅欸每月由縣政府報解財政廳洋九千五百八十九元留支各欸詳歲出經費預算比較表

免除漕米易知由單及單類

民國五年十二月十八日縣公署奉河南省長公署訓令內開案准河南省議會咨開案查本會議員提議完納漕糧免除易知由單一案略謂國家賦稅人民一經繳納當與執照取與便利以省手續乃完納漕糧於其未完之先與一由單原其立法本意以漕糧原繳本色嗣後以運輸不便改折銀錢爲數零星其徵收有代完包封單頭等名目恐民不知本年應完確數與其實有地畝能否相符俾先核算以免舛錯意亦甚美未可厚非但漕米折錢爲時已久價亦足額人人皆知完時即與執照先事無須由單且查有由單各縣每多假手里

書並不親自散給向爲各戶自取往往爲翻閱遺失或爲該役故意指留俾該戶主不得由單不能完漕糧卽令托情繳完而該櫃書又不與執照名爲白票時久年湮則又多生糾葛似此情形則由單之設與事無益於民有害亟應裁免以除積弊實爲公便等語當經本會討論多數可決相應咨請貴省長查照公佈施行等因准此查漕米舊例應發易知由單歷年已久成爲虛設書設藉以需索實爲民累自應卽行裁革以杜弊端除咨復并令財政廳轉令遵照外合行令仰該縣卽便遵照辦理此令又九年五月十七日奉河南財政廳訓令以本縣每逢徵漕之時先行按某里某甲開列滾單由派書擇其中花戶某人簽註呈縣點爲單頭負摧收漕米之責無論有無戶主已否收訖概責令單頭墊完與理實有不合奉令卽日免除經前縣長先後公佈施行在案

串票增價

本縣丁票原額十四萬八千六百張漕米原額十四萬九千三百張向來每張收捐錢三文十七年三月二十九日奉令每票收捐洋一分工價洋四厘嗣又

增至五厘現每票共收洋一分五厘

河南漕糧沿革考

查漕糧定例通省漕糧均派於地糧之內向無有漕無漕之分嗣以距水次遠者脚運較難故少解本邑距水次近者脚運較易故多解本邑以由漕河運至京通交納故名曰漕糧本無奇輕奇重也未幾距水次遠者運費愈重且多誤兌期故遠水次各縣與距水次較近各縣私商互相代替既久遂若定額汝州張給諫惟新至有令各縣互相代納漕米之奏其明證也明季流寇之亂省城暨各屬失陷公私文件蕩然無存故近水次各縣額解漕米內或爲何縣代替代替始於何年代替若干石數均無可考此清初南汝二州陝州之靈閩盧永嵩歸陳兩屬及現在有漕五十四縣之漕額已不免苑枯之各異也然南汝各縣尚有漕糧也至雍正六年復經河東總督田題淮南汝二府光汝二州河南屬之盧永嵩及離水次最遠之靈閩應徵漕糧撥歸蘭封考城內黃滑潞等縣代輸乾隆年間又將遠水次之永城等十九縣漕米一律撥歸近水河朔

二十四縣代輸由代輸各縣地丁內每漕一石扣除銀八錢南汝等屬每漕一石折銀八錢解司以抵代輸各縣所除地丁之數于是漕糧一項遂盡歸於開歸河朔等屬五十四縣徵解及咸豐七年匪擾阻運奏准漕糧每石折銀一兩二錢五分解司充餉同治元年豫撫張之萬以漕糧均非徵收本邑因奏請折漕令有漕各縣每石按三兩三錢或三兩解司于是有漕各屬負擔亦漸加至四倍有奇然此猶解司之數也至民間完納銀有達六兩九錢者錢有達九千二百者而今日之無漕各縣因前清定制永不加賦漕糧折價一律攤入統徵數目並未額外增加正銀迨至民國七年丁漕改折地丁不分有漕無漕統按徵銀一兩改折銀元二元二角漕糧不分原額代輸統按一石折改銀元五元於是無漕各縣向之猶完銀八錢者至此而漕累盡數消滅而此五十四縣地丁並不絲毛抵減漕糧則併原額代輸統由八錢疊加至五元後經減削改爲四元六角二分一厘遂於地糧外成一種特殊賦稅永久負擔矣

按田賦爲財政上一大收入現既由中央改由省辦將來或仍須由縣舉措其

理由一以中央及省於縣地方情形不熟將來到憲政時期各省有省議會議員由各縣產生倘田賦歸省辦甲縣之議員必竭力減低甲縣之田賦他縣議員相率效尤勢必互爭稅率之多寡蓋地稅依照本黨政綱當依地價納稅相率將地價以多報少則其糾紛之來必如浪濤之不息蓋確能估計地畝之價值者莫如各該地方人倘田賦歸省地方人民安肯估真價以聽該省地方抽稅哉如相率一百元五十元一千元者減五百元田賦之減少必有不堪設想者此非我國如此歐美亦然今立法院之所以不致意見紛岐者蓋各立法委員均站於黨的立場而非代表地方也此田賦之必須歸縣地方者一中央規定訓政時期轉瞬即屆地方自治亟應完成言地方自治則須振興教育修築道路辦理警衛等百端待理地方無稅收則建設事業何從着手鄉間既無公債股票之財產更無莊票鉅款之存放鄉人所謂財產者田地而已今田賦之收入且歸省方地方自治之完成前途仍屬渺茫此田賦之必須歸縣地方者二附記於此以觀來茲

田賦而外則有各種稅項及公債茲依次分別叙明并將歲入歲出預算分別附列比較表於後

契稅

契稅向由縣署征解十一年奉中央政府指令劃河南省契稅爲教育專款於十五年三月設契稅經理局由省委契稅經理專員專司其事以稅收百分之三爲該員薪俸稅率買契正稅爲百之六省附稅爲千分之十二手數料爲千分之十地方附捐爲千分之三十（內分教育經費千分之二十五苗圃經費千分之五）合計爲百分之十一分二釐當契正稅百分之二省附稅千分之四手數料千分之五地方附捐千分之十合計爲百分之三分九釐

牙帖稅

本縣牙帖稅向由縣署征解民國十三年改爲包辦年終仍歸官辦據庫房十二年份報告全年征收大洋四千八百三十八元今帖分上中下三種上帖一張捐洋三十元稅洋二十四元中帖一張捐洋二十六元稅洋二十元下帖一

張捐洋二十元稅洋十五元三種帖稅洋各一元行戶先領帖後營業本縣額定牙帖五百七十二張全年額征稅洋八千六百七十五元二十年又改爲包辦名爲牙帖營業稅征收所上帖五十四元中四十六元下三十五元全年實收洋一萬八千元全年比額一萬七千六百九十三元餘爲該所紅利

屠宰稅

屠宰分局創於民國十二年今稱太康縣屠宰征收所全年收入稅洋四千餘元每年繳總局比較洋二千八百五十元開支約需洋六百餘元除開支外每年約有紅利洋五百餘元據二十一年調查全年比額洋五千一百二十七元三角實收洋約六千餘元

營業稅

營業稅爲中央規定裁釐後應行舉辦之地方稅部令原定於二十年一月一日舉行嗣因頒布營業稅條例及施行細則稍有遷延迨六月間始由財政廳頒行到縣並委任周縣長兼充營業稅正主任商會主席龔少卿爲副主任組

織征收處即以商會爲處址布告商民照章報稅惟因兵燹天災之後商業日形蕭條而財政廳規定征收比額爲一萬元實際上徵收之數祇達一千五百餘元加以財政廳預借作抵之數一千八百元合計只三千三百數十元辦理困難已可想見而財政廳尤文電交馳催欸甚急責備甚嚴本年五月已奉令結束改由財政廳委派專員到縣開設徵收處仍附設商會

公債

- 一 民國七年募豫省地方公債一萬四千元六釐生息還本六次
- 二 民國十年募臨時公債一萬元六釐生息還本六次
- 三 民國十三年募臨時軍用公債二萬二千元六釐生息尙未抽籤還本
- 四 民國十六年募地方公債十一萬元募起洋七萬二百七十二元六釐生息尙未抽籤還本
- 五 民國二十年募善後公債一萬一千元六釐生息尙未抽籤還本

省地方歲入經費預算比較表

款別	二十年度預算數	二十二年概算數	比較表	說明
地丁	九、七六元	九、九六元	增	
漕糧	三、一〇七元	三、一〇七元		
地丁串票捐	二、三三元	二、三三元		
漕糧串票捐	二、二四〇元	二、二四〇元		
地丁補助捐	一、三、六三元	一、三、六三元		此款係民九年附帶加征原每兩附征錢五百八十文嗣改為每兩征大洋三角
勦匪經費		三、七三三元	增	此項係二十一年度奉令臨時增加每丁銀一兩帶征勦匪經費五角按月攤解
牙帖稅 中等 下等	三八〇元 八五元	三八〇元 八五元	增	此項營業稅係由財政廳招商承辦投標以標低內所填認數多者為得標

縣政府行 政經費	10,880 元	10,880 元			
縣政府司 法經費	1,677 元	1,677 元			此項經費為審核費一〇一七元監 獄費六六〇元合如上數
公安費	480 元	480 元			此項公安經費係局長薪俸規定由 省款開支每月四十元
財務費	10,410 元	9,542 元			
合計	28,407 元	27,539 元	668 元		
附註	以上歲出預算係奉令自二十年度起編造故僅將二十一年兩年度經費列為比較				

三縣地方稅款

太邑自清末試行畝捐以來屢有增加至十七年增至丁銀一兩收捐錢一千一百二十文收民團經費錢九百文是年七月附捐有四（一）民團經費正八里每銀一兩收捐洋五角八分屯運每兩收捐洋三角九分寄莊每兩收捐洋

一角九分(二)警察經費正八里每兩收捐洋一角四分屯運每兩收捐洋九分六釐寄莊每兩收捐洋四分八釐(三)經常費正八里每兩收捐洋三角八分屯運每兩收捐洋二角五分寄莊每兩收捐洋一角二分五釐(四)臨時費正八里每兩收捐洋六角四分二釐屯運每兩收捐洋四角二分四厘寄莊每兩收捐洋二角一分二釐十八年改爲每丁銀一兩收附加洋二元二角漕米一石收附加洋四元六角二分一釐由財務局經征充作教育自治建設公安民團及各項地方經費之用統征支配并未超過正稅亦未切實劃分不敷之數向就歷年預征項下酌劑盈虛藉資挹注自二十年一月奉財政廳議定支配標準辦法列爲教育附加每丁地一兩至多不得過六角建設公安自治政警四項至多不得過二角五分民團地方公款至多各不得過三角均於開征二十年丁地時實行從前各項丁地附捐一律取銷又經召集各機關團體會議在新定標準範圍內斟酌各項需要定爲每丁地一兩收附加洋二元二角每漕米一石收附加洋四元六角二分一釐并按照指定限數分爲教育費六

角建設公安自治政警各二角五分保安隊地方公欸各三角漕米附加則全數劃歸地方公欸仍每年撥補自治經費一萬元如此斟酌損益量爲支配實於正稅仍未超過核於新章尙無違背嗣奉廳令以上項附加均係照標準最高額征收不應再加漕捐致重民累惟因預算地方收支經費實有不敷復經一再會議決定按牌甲攤派捐欸呈經財政廳核准以全縣八百四十二牌每牌地一千畝每畝收捐二分每牌應收捐應收捐二十元合計可收洋一萬六千八百餘元以資彌補此係臨時酌劑不歸正額此縣地方經費大概情形也至於各鄉鎮自治經費教育經費保衛團經費及臨時奉派差遣等費一切支應固不取給於攤派畝捐茲將縣地方歲入經費預算（並附各區鄉鎮經費）列表比較以見縣境人民對於地方稅捐負擔義務之重輕並附列歲出經費預算比較表並以見地方事業進展之概況

縣地方歲入經費預算比較表

款別	二十年度預算數	二十一年度概算數	比較數		說明
			增	減	
育丁附地捐教	二七、二六七元	二七、一六七元			每丁地銀一兩附捐洋六角
設丁附地捐建	二、三六一元	二、三六一元			每丁地銀一兩附捐洋二角五分
治丁附地捐自	二、三六一元	二、三六一元			全上
安丁附地捐公	二、三六一元	二、三六一元			全上
警丁附地捐政	二、三六一元	二、三六一元			全上
安丁附地捐保	三、六三三元	三、六三三元			每丁地銀一兩附捐洋三角
公丁地附地捐方	三、六三三元	三、六三三元			全上

加派地畝捐	一六、六四五元	一六、六四五元			此項地畝捐因地方公款不敷用於二十年度呈准財政廳加派作臨時彌補費以上係縣有經費
地租收入	二、九五五元	二、九六八元	一元		此項收入係廟產當由教育局經收內有建設局經收廟產洋六十五元
契稅附捐	三、〇〇〇元	三、三〇〇元	一〇、五〇〇元		契稅項下帶收教育自治建設附捐如上數本年度增加教育經費一萬〇五百元
基金利息	四八〇元	四八〇元			教育局學款基金二千四百元年息二分收數如上
行政罰金	三〇〇元	三〇〇元			
司法罰金	四七五元	四七五元			
違警罰金	三六元	三六元			
學費收入	一六〇元	一六〇元			
農場收入	二六五元	三〇七元	三三元		

工廠收入	二〇〇元	二〇〇元		
教育款捐	五九、二五七元	五九、二五七元		此項攤派款捐為區鄉鎮初級小學經費
鄉鎮自治款捐	五二、五二六元	五二、五二六元		此項攤派款捐為各區鄉鎮公所補助經費
保衛團款捐	三九二三元	三二、九三三元		此項攤派款捐為各區團及總團部經費
合計	二五八、二六元	二五八、一三三元		
附註	以上歲入預算係奉令自二十年度起編造故僅將二十二十一年兩年度歲入經費列為比較			

縣地方歲出經費預算比較表

款別	二十年度預算數	二十一年度概算數	比較數		說明
			增	減	
承審員薪俸	一、六〇〇元	一、六〇〇元			查本縣缺列二等呈准承審員二員各月支七十元
監押犯口糧	一、五五六元	一、五五六元			
遞解費	三七一三元	三七一三元			
罰款彌補五成	二七〇〇元	二七〇〇元			本縣每月應支罰款彌補五成全年共應支如上數
教育局經費	四、五三三元	四、五三三元			
各區教育委員經費	一、六三〇元	一、六三〇元			全縣九區每區教育委員一人各月支洋十五元
中學經費	一四、四九六元	一四、四九六元			

高級小學經費	一四、八三三 元	一四、八三三 元			
初級小學經費	五二、五〇〇 元	五二、五〇〇 元			
女子學校經費	二、五三三 元	二、五三三 元			
民衆學校	八四〇 元	八四〇 元			
圖書館	一八〇 元	一八〇 元			
閱報室	三、二四〇 元	三、二四〇 元			全縣共閱報處九
民衆教育館	二、四八八 元	二、四八八 元			
講演所	二五二 元	二五二 元			
學校教育補助費	三、一〇〇 元	三、一〇〇 元			縣增辦有公立振太仙誠博愛育才 實驗小學校五處全年共補助洋如 上數

教育臨時費

三、二六元

三、二六元

如學校修補各季運動會師範生參觀及其他特別開支等

建設局經費

三、三〇〇元

三、三〇〇元

農場經費

六六元

一、五六〇元

八八二元

苗圃經費

一、四六元

一、八七二元

四〇〇元

工廠經費

五〇〇元

一、七六四元

一、二六四元

林廠經費

五八八元

五八八元

造林經費

一、二七元

九七〇元

一四七元

環境電話費

四八〇元

四八〇元

雨量測量站

三〇〇元

三〇〇元

臨時建議費	五、五三	元	三、一五〇	元	二、三八三		撥水利工程委員會經費及臨時建設等費 全縣共分九區
區公所經費	一六、五四	元	一六、五四	元			
鄉鎮補助費	五九、三〇	元	五九、三〇	元			
自治助理員經費	七〇	元	七〇	元			
鄉鎮閱鄰長訓練經費	七六	元	七六	元			
公安局經費	三、〇九七	元	三、〇九七	元			
平民醫院費	一、三九二	元	一、三九二	元			
種痘費	一〇	元	一〇	元			
政務警察隊經費	四、五七五	元	四、五七五	元			

保安隊經費
一六、五三二元

一六、五三二元

保衛團總部
六〇〇元

六〇〇元

保衛團區團部
三、二四〇元

三、二四〇元

人民團體補助
二六〇元

六八八元

二八八元

原教育會每月補助三十元
現本廳令農會每月補助二十四元

振務分會
二四〇元

二四〇元

救濟院
五、六七九元

五、六七九元

普濟堂
二四一元

二四一元

清鄉經費
二〇三元

二〇三元

臨時特別費
四、五〇〇元

四、五〇〇元

合計 二四七、八六 二四八、六六

附註 以上歲出預算係奉令自二十年度起編造故僅將二十二十一年兩年度歲出經費列為比較

附載民國十三年公款局報告收入支出預算決算表以備稽考

收入支出預算決算表 公款局民國十三年報告

收入款名稱	預算制錢數目	決算制錢數目
新舊畝捐	三三九〇〇千	三三九六四千
清鄉經費	三五九〇〇千	三五八九七千
丁票捐	五八〇千	五七九千
米車捐	七八〇千	七七五千

支出款名稱	預算制	決算制
米行捐	六三九千	六三九千
料豆捐	一二〇〇千	一二〇〇千
狀紙附捐	五〇〇千	五〇五千
演戲捐	四〇〇千	三九五千
和息捐	一八〇千	一七七千
猪屠捐	二〇〇千	二〇三千
總計	七四三四九千	七四三三四千

武 警 薪 餉	二〇八〇千	二〇八〇千
武 警 軍 裝	二七五〇千	二七八〇千
武 警 車 價	二〇〇千	二〇五千
武 警 雜 支	一一〇〇千	一一九五千
警 察 薪 餉	六二四八千	六二四八千
警 察 軍 裝	九七〇千	九七四
保 衛 團 薪 餉	二六七八四	二六七八四
保 衛 團 軍 裝	四九三五	四九三〇
保 衛 團 車 價	四二〇	四一〇

保衛團雜支

一五三〇

一五四〇

臨時僱車

一〇〇〇

九八七

遞解和驗車價

四五〇

四五三

公款局經費

一九二〇

一九二〇

貧民工廠

八九四

八九四

水利支局

五〇四

七〇四

農事試驗場

四四四

五九四

習藝所

二〇〇

二〇〇

送告示論路費

二〇〇

二〇八

長養車喂養	七二〇	七二〇
官醫士津貼	七二	七二
巡更看火藥局	三五三	三五七
印刷費	一〇〇	一〇二
修築費	二〇〇	一九五
收款津貼	一一三〇	一一三六
祭祀費	六〇〇	六二三
解斗捐	二四〇	二四〇
旅伴同鄉會	一一〇	一一〇

道	苗圃	二四〇	二四〇
縣	道局	六〇〇	六〇〇
雜	支	五〇〇	五〇二
總	計	七六四三二千	七六八二八千
出	入實不敷錢		三四九四千

教育經費
 民國六年教育款產與公款劃分附設經理處於
 勸學所十二年改勸學所為教育局仍附設焉

收入支出預算決算表
 教育局民國十三年報告

收入款名稱 預算制錢數目 決算制錢數目

地 畝 捐	九三九五〇〇〇	九三九四九〇四
德 票 捐	五八八五〇〇	五八七一八八
契 紙 捐	一二〇〇〇〇〇	九八五〇〇〇
產 行 捐	一一五九〇〇〇	一一五八七五〇
舊 儒 學 田 課 租	八四三〇〇〇	八四一〇二七
舊 書 院 田 課 租	一六六〇〇〇	一六五七五二
舊 書 院 基 金 生 息	一六八一〇〇〇	一六八一六〇〇
南 關 六 六 灣 書 院 田 課 租	一七三七九〇〇	一七三七八九〇
普 旨 兩 堂 地 課 租	四八五〇〇〇〇	四四六五〇〇〇

于堂廟地課租	二四〇〇〇	二四〇〇〇
鄧禹台廟地租	二九二八〇〇	二九二七六八
總計	二一九三七二〇〇	二一三三三八七九
支出款名稱	預目制錢數算	決算制錢數目
教育局	三六九六串	三六九六串
教育會	四八	四八
縣立初級中學校	六六〇〇	六六〇〇
師範講習所	一八五〇	一八五〇
縣立小學	三六〇〇	三六〇〇

縣立初級小學	五〇四〇	五〇四〇
縣立初級女子小學	八四〇	八四〇
縣立幼稚園	一四〇	一四〇
公立振太小學	二六四〇	二六四〇
公立明強小學	一三二〇	一三二〇
公立育才小學	一三二〇	一三二〇
公立常營小學	一二八〇	一二八〇
幫助初級小學	一二〇〇	一一九六
公立初級小學	四六〇	四五六

私立初級小學	八七〇	八七〇
普育兩堂	一二四〇	一二四〇
雜項及臨時費	二三五〇	二三二六
總計	三四四九四串	四四六二串
入實不敷錢		一三二二八一

建設行政

建設局爲建設行政機關其職掌爲農林水利工商道路市政交通諸大端其範圍較實業爲廣其實質皆人民生計之事業民國十三年本縣設實業局十六年六月改爲建設局屬縣政府組織法內之一部受河南建設廳及本縣縣政府之監督辦理全縣建設行政事宜設局長一人技術員三人事務員二人

書記一人分五股曰農棉蠶桑漁牧股曰林務股曰工商礦股曰市政交通水利股曰道路股附屬機關有農事試驗場苗圃模範林場平民工廠

農業

本縣土脈肥沃地勢平行爲天然之農場按糧冊估計農田約二百五十萬畝人民業農者約佔百分之九十以上農產品以穀類爲夥棉產以五六兩區較富豐年輸出鄭漢各埠經濟賴以活動但農民故步自封不知利用科學方法改良品種辨別土宜預防災害以致收穫之數遠不如人舉衣食住行之要需皆不足以自給加以頻年災歉完善之地已稱食艱凶稔之區更多失所將來生齒日繁無以供給其危險更不堪設想故改良農業增加生產實爲本縣唯一要圖所有本縣物產種類已詳輿地卷內茲不再述

農事試驗場原在城外西北郭苗圃內民國十七年移建於西北三里許有地一頃二十一畝有奇築室五楹鑿井五眼分園藝農作爲兩區園藝區內又分蔬菜菓木花卉三區農作區內又分穀類棉作蠶桑三區場長由建設局技術

員兼任事務員一人農工五人工作大綱經濟試驗學理試驗模範調查推廣理想六項惜每月經費僅四十二元五角進步頗遲尙待速籌的欸以期發展農會民國四年本縣設農林會會址在舊農事試驗場（今林場）未幾停止十七年春奉令成立農協籌備委員會會址在舊二賢祠由籌備委員組織區鄉農會三十餘處開會員大會選舉執行委員十八年春奉令改組爲農協指導委員會十九年夏中央舉行國民會議重新登記會員成立縣農會其組織係幹事會有幹事長副幹事長幹事等職

蠶業民國紀元前縣民皆育土蠶廢時多而成功少至民國元年創辦乙種蠶校四年添設甲種蠶校提倡新法併推廣新圓諸桂新昌等新式蠶種蠶業漸臻發達輸出繭絲其價值年達十數萬元嗣以兵匪交加民不安業十九年淪於戰區桑多被毀蠶業遂不堪問矣

漁業無

牧畜業農家以馬牛爲常畜孳牧亦甚繁盛惟牛多疫症歷年被損當詳究防

疫之法平民以養雞養羊爲多雞幾無家無之每年輸出雞卵於開封鄭州許昌周口等處價值頗鉅惜人民不善飼育亦不時發生厲疫損失不可數計養羊多回教人爲之皮毛輸出周口亦獲厚利但飼育人往往因管理不周妨害農業不時與農家發生糾紛該業近來頗不發達

林業

林木之利直接足以利建築而興工業間接足以防水旱而厚民生其關係實重且大本縣氣候溫和土質鬆腴宅邊河岸到處宜林近十餘年當軸亦專設機關講求林務徒以時值兵燹樹藝無成山童野禿生意索然是乃本縣最大之缺陷而不可不急起以補救之者也

林業局設於民國十三年以苗圃爲附屬機關專辦全縣育苗造林事宜月支經費洋五十元至十六年奉令歸併建設局

苗圃在治城西北六里面積一頃七十畝分育苗移植兩大區有房八間井六眼苗圃長由建設局技術員兼任管理員一人林工十四人育有三齡一齡等

苗木於私人則廉價出售於公家則無價給與以促進本縣林業之發展

中山紀念林一在城西關舊十方院後民國十七年造面積三畝植樹七百餘株二在城北古城十八年造面積四畝植樹九百餘株三在仲康墓十九年造面積四畝植樹九百餘株四在城西北郭莊毛氏義地二十年造面積二十二畝植樹二千株五在太康墓二十一年造面積七畝植樹一千五百餘株除古城紀念林因每歲輪堡大會被人踐踏多未成活外其十方院後紀念林成活約十分之五毛氏義地等紀念林成活約三分之二

林場在城西北郭卽前之苗圃地三十七畝井一眼房五間林工三人樹木種類略同苗圃公務人員夏日多往憩息影片載卷首

造林事業本縣列有專款歷年由建設局直接栽植鄉村樹亦嘗舉行運動擴大大宣傳俾一般人民明瞭植樹之利益而從事於栽植徒以保護維艱成績不著

工業

本縣工業異常幼稚木鐵等作僅製造簡單用具供本地方之需要有建築匠魏鳳山者對於建築術尙有研究其所造樓房及西式門頗合現代潮流織布業亦有可觀所織布疋紗粗幅窄堅實耐用向爲輸出大宗惜自洋布輸入後漸被壓倒然農民暇日仍時爲當戶之織苟因勢利導加以改良未始非挽回利權之一道也織綢業城內有機房七家但所製成品鬆疏不堪服用多作送死之資亦應提倡改良俾切實用軋花業近來逐漸發達軋房收買籽棉軋作皮棉轉售於商販頗獲厚利

工廠有第一第二平民工廠均係教養性質第一工廠在建設局內附設有鐵機十二架木機二架工徒十餘名基金一千三百元經常每年五百元第二工廠在救濟院附設有鐵木機共五架工徒二十名基金八百元經常一千三百餘元出品有平面布斜紋布提花布帆布毛巾等類

本縣工會創始於民國十九年十月由縣黨部派員整理當時各縣總工會採委員制至二十年一月改選爲幹事會是年九月又改爲各業職業工會內分

建築業產業工會縫業職業工會染業職業工會三部名有指導員負工業之提倡及改進事項

附論

今日吾國之危機在國際工商業之侵掠外人貨物無一非以科學方法所製造故出產多而成本廉且又善於迎合中國人之心理凡所出品皆鮮艷可愛其銷售也亦以最新之方法招徠願主推廣市場較吾國以笨重土法所製之貨物及守舊之經營方法實有天壤之別無怪乎舶來品日益充斥幾遍於窮鄉壤致我工商業日見銷沉幾淪於破產也挽救之法惟有應用科學知識改良製造刷新經營切不可墨守陳規以自陷於絕境尤宜富者出資貧者出力實行勞資合作以造成互相關利益之社會而使國民經濟日趨於發展彼反動黨徒當此國民交困經濟恐慌之際倡言階級鬥爭挑撥勞資仇視使中國正在萌芽之工商業無形破產推其政策無非欲造成社會一般恐怖現象所謂爲工人謀利益者不過藉此號召而實際上工人適得其反試觀近年各地大小工廠時起勞資糾紛以致工廠停閉工人失業其結果則兩敗俱傷徒增外人經濟壓迫之勢力爲虎作倀良可慨也凡我工人慎勿爲其所愚存心與雇主爲難而資本家亦須體念工人困苦逐漸改善其生活俾雙方之感情融洽則生產之效力自宏工商業因以發達國民民生計亦因以增進矣

商業

縣民多業農從事懋遷者少且因交通不便故商業不甚發達城內商號二百餘家類爲小本營業其中滿二千元資本者絕少貨物多來自亳縣周家口開封許昌等處以糖紙布疋洋廣雜貨爲多紙煙亦甚充斥利權外溢漏卮堪虞鄉間商業以遜母口常營龍曲老塚等鎮略有可觀而遜母口常營因富棉產時有大商出入其間農民經濟賴以活動然近以匪災頻仍乃遠不如曩日之繁盛矣城內每年有輪舖會數次鄉間較大集鎮亦均有例會客商雲集頗形繁盛商品以綢緞布疋爲大宗近來亦因兵匪滋擾頓呈蕭條之狀

商會設治城東大街創於清宣統二年原名商務會至民國改爲商會其組織有會長會員文牘會計董事會商事公斷處經費由會員捐助至十九年遵章改爲委員制二十年由縣黨務整委會指導成立同業十七選舉執行委員十五人監察委員七人執委中又選常委五人常委推選主席一人經費仍由會員負擔月收商捐六十餘元

本縣鹽務向由官運至民國改爲商辦每年運銷蘆鹽二千四百引迨十五年股匪陷城鹽務破壞迄未恢復市上所售食鹽有衛鹽淮鹽小販經售價值隨意漲落現在每斤錢六百文左右淮鹽味微苦人不喜食鄉民多食硝鹽（俗稱小鹽）價極廉產自田間農民刮土濾永煮而成之遇天氣潦而復旱始有此產物凡產鹽之地皆不適於樹藝貧民從事製造借圖微利本縣第四五七九等區多產之是亦自然之利也茲列出入貨物簡表於後

太康縣輸出輸入貨物簡表

輸		出		輸		入	
品名	運往何處	價	用途	品名	運自何處	價	用途
棉花	開封 鄭州	皮棉每斤洋三角五分	衣料	糖類	周家口 許州	白糖每斤一角七分	食用
	周口	左右			亳州	紅糖每斤一角二分	
穀類	郵封	麥每斤洋四分雜穀每斤洋三分	食用	紙類	同上	每斤一角至三角不等	日用品

粗布 毫

州

每斤洋五分左右

衣料

布疋

開封

周口

每尺銀一角五分左右

衣料

柏板 同

上

高低不等

製器

緞

同

上

每尺洋五角至二元

同上

繭絲 開

封

絲每斤洋六元

衣料

洋廣貨

同

上

日用品

礦業無

本縣度量衡制極為複雜尺有十寸十五寸十六寸之分斗有秋斗麥斗芝蔴斗之別秤有十六兩至三十二兩為一斤種種之不同奸商借此漁利忠實者每被所欺國民政府覽於我國度量衡之紊亂為採納國人之意志順應世界之潮流於十七年七月十八日頒布度量衡方案(一)標準制定萬國公制(即米突制)為中華民國權度之標準長度以一公尺(即一米突尺)為標準尺內容一公升(即一立特或一千立方生的米突)為標準升度量以一公斤(即一千格蘭姆)為標準斤(二)市用制以與標準制有最簡單之比率而與

民間習慣相近者爲市用制長度以標準制三分之一爲一市尺計算地積時以六千平方市尺爲一畝容量即以標準升爲升重量以標準斤二分之一爲一市斤(卽五百格蘭姆)一斤仍爲十六兩(每兩等於三十一格蘭姆又四分之一)云云但積重難返仍不能劃一有責者當思有以矯正之也茲將本縣度量衡不規則之情形列後以備參考

度量衡表

度

量

衡

裁尺 十寸

城內麥斗 四十六斤

通行天稱 十六兩

丈地尺 同上

四鄉麥斗 三十四斤三等十二

棉綫稱 十七兩五

白布尺 十六寸

城內麻斗 四十二斤

草稱 二十一兩錢

顏色布尺 十五寸

四鄉麻斗 二十八斤三等十二

四鄉草稱 二十兩三等三十

木棍尺 十寸弱

城內雜糧斗 同麥斗

棉花稱 同天稱

石工尺 十寸更弱

四鄉雜糧斗 大小不等

雜貨稱 百斤加五斤

附論 吾國商人最喜作僞以欺騙顧客如物價之詐欺商品之假冒減價之招搖種種不道德之行為夙爲世人所洞悉故顧客當交易場合預有戒心慎重議價嘵嘵不休其結果仍按價值徒費時間與精神即或有入其彀中者亦不過作初次試驗決不再與往還此種貿易政策有百害而無一利實非此商戰劇烈之時所宜有者也夫營業方針既非可以欺罔致勝則謀利之道奚若是必有賴於經營之勝算管理之適宜交際和善而後可蓋以他地方之貨物以應此方之急需多寡相均供求相濟則贏利自在其中而社會亦獲分工之效泰西商業繁盛之先進國家對於貨物交易均有公開價目而商家之競爭均以智能爲武器決不從事於詭秘之欺騙故營業利潤豐厚而消費者反享其物美價廉童叟無欺之便利蓋由智能而獲之利益乃生產之利益以其因時間與地位而增加貨物之價值或效用與製造家生產功用無異也現在工商業發達一日千里羣趨於科學化而以智能競爭之一途其用不道德之伎倆處儼俾於一時者斷斷乎不能立足也凡我商界明達果能崇尚商業道德努力於商學之研究在個人可享穩固悠久之利益在社會則爲健全之生產份子商業前途庶其有裨

市政

我國政治自秦漢以後市政廢弛清末通令各縣設置警察爲注意市政之始然本縣市政仍無所建樹迨民國六年邑人以華洋義振修築城馬路其後又

設立縣道局專司清潔養護事宜而市政始有萌芽十七年建設公安兩局又將馬路翻修一次道旁障碍物如招牌貨攤飯棚悉令拆去二十年春又覆土一次俾路冠超高向兩側傾斜側溝均以磚砌之東西大街南北大街縣政府街路寬均在兩丈五尺左右但對於清潔食物尙待講求捕蠅亦欠積極路燈之已設置者有南北大街東西大街

交通

縣政府東偏舊有陽夏驛養塘馬二匹馬夫二名驛馬十匹馬夫七名清道光間有驛馬六匹馬夫五名主傳遞文件由號兵兩房經理其事自郵政興陽夏驛遂裁

遞舖

塘馬二匹草料銀三十六兩馬夫二名工食銀二十二兩驛馬十四匹草料銀一百八十兩馬夫七名工食銀一百十二兩零乾隆二十四年奉文裁減驛馬四匹減草料銀七十二兩裁去馬夫二名減工食銀三十二兩零現有驛馬六

匹草料銀一百八十兩零馬夫五名工食銀八十兩零

總舖 在治北舖兵八名

老塚集舖 在城南三舖兵三名

獨塘集舖 在西北十里舖兵三名

白羊岡舖 在白羊店舖兵三名

崔橋集舖 在西北十里

以上舖兵共二十名共工食銀一百二十兩

舊志十六舖總舖崔橋白羊岡三舖 有今又有坊城舖 在坊小郭舖 在西北三高賢

舖 在黃岡舖馬臺舖 在馬郎城舖常營舖 在常

道路爲交通之樞紐乃一切事業發展之基礎本縣居開周汽車道一段南達

淮陽北通杞縣長八十三里路基高出地平二尺太杞段附有大車道太淮段

係汽車單行道大車道在其附近並行石背縣道七段曰太西太扶太通太杞

太睢太柘太鹿統長三百七十里均係十八年築成二十年又重修一次茲列

省縣道一覽表及橋梁一覽表於後

太康縣省縣道路一覽表

路別	起點	止點	長若	寬度	築城	備考
開周汽車路	自縣北龍曲起至縣南老塚止	八三里	七公尺	十七年二月	此道附縣道二條與車道並行	
太杞縣道	自城西關起至高賢集北止	五〇	七	同上		
太通縣道	自城西關起至崔橋止	七五	七	十七年三月		
太扶縣道	自西關起至雙陵集止	六〇	七	同上		
太西縣道	自南關起至五里口止	四五	七	十七年九月		
太鹿縣道	自東關起至丁口止	四〇	七	同上		
太柘縣道	自東關起至朱口止	五〇	七	十八年一月		
太睢縣道	自東關起至柳河止	五〇	七	十八年二月		

津梁

太邑津渡有青陵閘

西南三十五里 洪

五里口

西南四十里

西村口

秋江

泊

東南三十五里 哈寨渡口

楊家馬頭

北五十里

古家馬頭

東四十里

朱家口

西東

十五里 遜母口

學河閘

西南三十里

五子口

樊噲口

橋梁一覽表

名稱	地點	建築年月	所跨河流	備考
朝陽橋	東門外		跨城壕	
南薰橋	南門外		全上	
迎恩橋	北門外		全上	
廣仁橋	朝陽東	乾隆二十五年知縣武昌誠重修	跨舊黃河	

廣義橋	朝朝橋東	全	上	全	上	
塔灣橋	縣東南半里	乾隆二十六年知縣武昌國重修	跨舊黃河	添建礮橋一孔板橋二孔		
南岳岡橋	縣西北		跨燕城河			
田家橋		乾隆二十六年知縣武昌國重修	全	上		
樊哈口橋	縣西北		全	上		
楊家橋	全	乾隆二十五年知縣武昌國重修	全	上		
耿家橋	全	乾隆二十六年知縣武昌國重修	全	上		
仁香營橋	全		全	上		
官橋	全上十八里	乾隆二十六年知縣武昌國重修	全	上		

王家橋	太倉橋	馬廠橋	丁家橋	蘇羅橋	宋家橋	徐家橋	三里橋	五孔橋
		馬廠集北門外						縣西十二里
						乾隆二十五年知縣武昌國修	乾隆二十六年知縣武昌國修	乾隆二十五年知縣武昌國重修
全	跨清水河	全	全	上	上	全	全	全
上		上	上	上	上	上	上	上
					添建一孔	添建二孔	添建一孔	改名壽橋

辛家橋	李家橋	田家橋	郭家橋	鐵佛寺橋	落花橋	軒家橋	李家橋	胡家橋
	縣東南四十里	縣西北五十里		縣北鐵佛寺	北四十里			
	全	乾隆二十六年知縣武昌國率里重修	乾隆二十五年知縣武昌國修					
全	全	全	全	全	跨鐵里河	全	全	全
上	上	上	上	上		上	上	上
			添建二孔立石禁止決堤					

楊家廟橋	七里河橋	老塚橋	東關橋	程家橋	二張橋	吳二橋	灣子橋
	縣東北七里	縣南老塚集	縣東關				
昌國修	乾隆二十六年知縣武昌國新建						
	乾隆二十六年知縣武昌國修						
	跨七里河	跨李貫河		跨舊黃河	全上	全上	全上
臨睢州大路改建三孔							

郵政創於清光緒末年由信成德商號承辦民國以來改為三等郵局由總局

委員辦理路線北通蘭封至傅集交差西通許州至扶溝交差南通淮陽至老塚交差近來每日皆上午八點鐘入境下四點鐘出境

附代所辦七

常營

城西北五十里

馬頭

城東北四十五里

大辛集

城西南五十里

龍曲

城西

北四十五里

朱口

城東四十五里

遜母口

城西三十里

老塚

城南三十里

信櫃五

王集

城北三十里

高賢集

城西北三十五里

楊廟

城東北二十五里

道陵岡

城西南八十里

崔橋

城西北七十五里

電話開周長途電話在本境長八十三里(沿汽車道)十九年春季架設旋因軍事損毀二十一年春架環境電話設總機於縣黨部城內各機關及九區區公所均可通話

無線電收音機設於縣黨部由縣黨部遴請省黨部委任曾受訓練人員充任收音員每日上下午兩次收集國內外重要新聞

河務

縣境河渠按舊志共紀三十七道其中以渦河爲尾閘霖雨期間宣洩積水深資得力惟以幅員較闊渠道不能密佈全境窪地常有向隅之歎且以積年失修河床壅塞排水利益頗形式微一遇霖雨則積水無從宣洩淹沒田禾民困昏墊自動挖河則枝節橫生難成事實請求官府而官府視爲不急之務每不切實主持以致極關農業之水利日益不振良深浩歎迨民國九年十年之頃縣設水利分會王燦然任會長督飭民夫疏浚舊黃河清水河等二十餘道十八至十九年春建設局督工疏浚雷河溝方城溝等舊渠八道開鑿石隆溝澧河溝新渠二道惜未完成二十年秋霖雨連綿洪水暴發全境盡成澤國秋禾惟高粱獲收二成餘悉被淹人民斷炊絕糧慘狀不堪入目是年冬縣黨部第三屆代表大會決議組織水利工程委員會疏浚全縣河渠案指派郭委員芝塘會同縣政府建設局擬具章程着手組織經各機關團體會議公推縣長周鎮西爲委員長郭芝塘劉鴻謨副之遴委河工專員十人勸辦員九人文牘會計各一人於十二月八日開幕督同民工將境內舊渠擇要延長加深放寬併

查勘窪地形勢開挖新渠務使田有封漚水有歸宿至二十二年春止除失效用者有舊渠完全疏浚又開鑿新渠十道防潦設施漸臻完備倘以後時加修治併繼續增開新溝將見農業發展民生問題當可借以解決茲參照舊志將河渠狀況分別叙述於後

渦河一名燕城河上自通許青岡河至杞縣萬彩河流來由南岳岡入縣境折而東南經芝麻窪三所樓樊噲口折而東過獨塘集折而南經官橋五空橋韓橋遠縣西三里橋縣南之宋橋又折而東流逶迤由馬廠寨後至丁家橋長一百八十里下經淮陽柘城鹿邑及安徽之亳縣蒙城至懷遠城東入於淮乾隆二十二年知縣武昌國奉文挑濬自南岳岡起至二河岔止長八十二里七十一丈寬六丈至二十丈底寬二丈至三丈五尺深五尺至七尺兩岸俱築堤長如所濬里數各高五尺頂寬五尺底寬二丈又建涵洞共二十五民國二十一年經水利工程委員會督工挑濬子河寬四丈至六丈修築堤岸頂寬八尺基寬二丈高八尺所以宣洩上流及本境諸溝之水此康邑

之幹河也

舊黃河本黃河南決之故道上自開封赤倉鎮歷小城岡至本縣高賢集北入境透迤東南經寶渡漳岡方城斧頭岡至馬家橋程橋由北關遶東關環大王廟折而東行至高店東二岔河口與渦河會長七十里口寬二三丈底寬一丈四五尺深二尺至三尺爲康邑最大支河民國十年經水利會請准華洋義賑僱工開挖一律口寬五丈底寬三丈深五尺堤高五尺民國二十一年經水利委員會復浚加寬一丈加深三尺每逢夏秋霖雨宣洩最易民利賴之

七里橋河又名樂成河起自第一區之轉隆店橋受石隆溝之水經馮異台橋七里橋董橋河馬莊橋至張車岡村南匯入大新溝轉入過河長五千五百九十五丈口寬一丈四尺底寬一丈深三尺清乾隆二十五年知縣武昌國挑濟民國九年水利會疏濬口寬三丈底寬二丈深五尺民國二十一年水利委員會復濬爲口寬三丈五尺底寬二丈二尺深七尺以宣洩上游

各村之水

鐵裏河自杞縣瓦崗南十八里韓莊東流入本境第八區軒莊鄉東南行經商岡入三義集經王灣寨北門東至貫岡又南至灣子橋又東南行至謝家口入過河長一萬二千三百七十九丈四尺清乾隆二十五年知縣武昌國挑濬民國十年水利會疏濬口寬一丈五尺至三丈底寬一丈至二丈深五尺隄高二尺民國二十一年經水利工程委員會復疏口寬三丈六尺底寬二丈深七尺高四尺以宣洩河坡丁陽一帶之水

清水河發源于扶溝縣里天溝入縣境第七區崔橋集毛家鄉西南流十餘里過雁倉寶陵大倉等處至六區常營西北雷河溝入焉南至五子里大陸鎮雙陵鎮經五區谷陽寺軒堂寨西紅石橋以入西華境轉入淮陽柳涉河南流歸沙河長九千一百九十六丈前知縣武昌國挑濬築堤光緒十三年黃水爲災上流淤塞民國十年水利會督工疏濬口寬三丈底寬二丈深六尺隄高三尺十八年建設局照原有寬深疏濬一次民國二十一年經水利工

程委員會復濬口寬四丈至十二丈底寬二丈二尺至十丈深七尺至一丈
隄高三尺至四尺以洩毛家窪高陵窪及雷河訾河匯入並一流扶通二邑
之水

李貫河自第四區長陵崗南白坡窪起經四柳樹寨南東行歷老塚北門經過
淮屬劉屯寨南至新安集東南入淮陽裏溝河長一萬二千丈清乾隆二十
四年武昌國挑濬民國九年經水利會復行疏濬口寬三丈底寬二丈深五
尺民國二十一年經水利工程委員會咨會淮陽縣疏濬口寬三丈六尺底
寬二丈二尺深八尺至一丈隄高五尺以宣洩白坡窪一帶之水

柳沙河卽柳社河自第四區長陵鄉李家窪起經凌台鄉凌閣鄉及五區之樂
業鄉而入西華境轉南流達淮陽入沙河在縣境計長一千二百三十二丈
口寬一丈五尺底寬一丈深三尺清乾隆二十四年知縣武昌國挑濬民國
九年經水利會復挖民國二十一年經水利工程委員會重加疏濬口寬二
丈底寬一丈二尺深六尺堤高三尺以宣洩李家窪之水

裏坡河自王隆鎮起東流經明光集轆轤灣至張夏村東南楊張橋入淮境下達灌河長八千五百九十九丈六尺原口寬一丈五尺底寬一丈深四尺清乾隆二十四年武昌國挑挖民國九年水利會疏濬民國二十一年經水利工程委員會咨會淮陽縣復挑口寬三丈底寬一丈八尺深六尺隄高三尺至四尺以宣洩葉家窪之水

裏坡溝自第三區謀生鄉之前何莊南起東南行經互助鄉之小王樓時李鄉之時審同樂鄉之吳猷同至三河口入裏坡河計長八百二十五丈溝名係得自傳聞未詳挖自何時民國二十一年經水利工程委員會查勘疏濬口寬一丈八尺底寬一丈深五尺以宣洩岳閣一帶之水

外坡溝自明光集西南劉小橋起長三千四百十二丈至姪橋入裏坡河口寬二丈底寬一丈二尺深六尺隄高二尺清乾隆二十四年武昌國開挑民國二十一年經水利工程委員會疏濬口寬二丈五尺底寬一丈五尺深六尺以宣洩鄭家窪之水

雷河溝自崔橋鎮西門外起至常營西北入清水河長四千四百五十丈民國九年水利會疏濬十八年經建設局復挖民國二十一年經水利工程委員會疏濬口寬三丈至三丈五尺底寬一丈八尺至二丈深七尺以宣洩崔橋附近及高凌坡內崗窪黃崗窪崔橋之水

萼台溝自第六區清集鄉之馬莊起經第一區之萼台寺東北第五區友愛鄉之曹莊南五所樓西統一鄉之葛屯東門外至邵莊北入舊挑河長二千八百八十丈口寬一丈底寬七尺深三尺隄高二尺乾隆十五年張足法挑挖二十五年武昌國復濬而加寬深民國二十一年經水利工程委員會加疏口寬二丈二尺至三丈二尺底寬一丈二尺至二丈深六尺以宣洩萼台窪一帶之水

舊挑河自五區西陵鄉之馬屯西南起經侯陵寨安崗邵莊劉橋胡樓袁橋東入燕城河長三千六百四十四丈清乾隆八年知縣宋士莊挑濬二十六年武昌國復挑口寬一丈底寬七尺深三尺民國二十一年經水利工程委員

會疏濬口寬四丈至五丈底寬二丈五尺至三丈深六尺堤高四尺至五尺以洩程家窪及萼台溝藍河溝侯陵溝姜家溝匯入之水

侯陵溝自五區協和鄉之衣冠營起經西陵鄉之侯陵寨入舊挑河長六百六十一丈清乾隆十五年知縣張足法挑濬二十五年武昌國復挑民國九年又濬口寬一丈二尺底寬八尺深三尺民國二十一年經水利工程委員會重加疏濬口寬二丈二尺底寬一丈二尺深六尺以洩侯家窪一帶之積水洪河溝自第七區芝麻窪東門外起經八區之三民鄉至六區洪河嘴流入燕城河長四千三百四十丈口寬一丈七尺底寬一丈二尺河五尺堤高三尺知縣武昌國挑濬河身淤塞幾平民國十八年建設局挑濬下游但上游仍形壅塞民國二十一年經水利工程委員會函商縣政府三次派員妥慎勘查重行疏濬口寬二丈底寬一丈深五尺以洩棗莊窪之水

白洋溝自第七區太武鄉銅城廟起經施樓白楊岡店鄧禹台村趙樓流入洪河溝歸燕城河長三千零六十丈口寬一丈六尺底寬一丈深五尺民國九

年十八年挑濬兩次民國二十一年經水利工程委員會將全溝疏通現有口寬三丈底寬一丈八尺深六尺以洩銅城村施樓寨白洋岡一帶之水藍河溝自第六區賈李鄉申莊起至五區統一鄉之葛屯南入葛台溝長三千五百五十四丈口寬一丈二尺底寬八尺深三尺民國二十一年經水利工程委員會重加疏濬口寬二丈底寬一丈二尺深六尺以洩申家窪之水小新溝原起自楊廟經過二區安仁進步革新陳集等鄉三區樂善鄉及淮境河西張庄陸莊至馬廠鎮北三河岔匯大新溝七里河以入於燕城河原長二十六里口寬一丈八尺底寬一丈二尺深六尺隄高三尺民國九年復挖一次民國二十一年經水利工程委員會疏濬延長自第八區龍曲西北小春王村起經過軒莊葛岡等鄉共長一萬一千一百七十六丈口寬三丈二尺底寬一丈八尺至二丈二尺深五尺堤高四尺以洩龍曲西北大窪及張家窪之水

迴龍溝自第一區洪山廟地方起至王隆集北宋家橋入燕城河原長四里久

經淤塞僅顯河迹民國二十年經建設局呈唯建設廳延長未及疏浚二十一年經水利工程委員會挑挖延長自台子集東南起爲三千二百四十丈口寬一丈六尺底寬一丈之深五尺以宣洩迴龍寺窪及台子集一帶之水燕城溝在縣西北六十里自通許黑旺營入本境丁花村行二里又入杞縣境至塚頭入燕城河長八里清乾隆二十四年知縣武昌國移會杞縣一律挑濬口寬一丈二尺底寬八尺深三尺民國二十一年經水利工程委員會商同杞縣疏濬

郭河溝自第七區崔橋鎮東門外起經楊邱營馬集黃集及第六區之會城賈李等鄉至樊噲口流入燕城河長一萬零五百一十丈清乾隆二十四年武昌國挑濬久經淤塞殆無痕迹民國二十一年經水利工程委員會查勘復疏黃集以上口寬二丈五尺底寬一丈三尺深六尺黃集以下口底均加寬一丈加深一尺以宣洩沿河坡地之水

訾河溝自第七區賀家鄉起至高陵西入清水河長三十里原口寬一丈二尺

底寬八尺深三尺清乾隆二十四年武昌國挑濬民國九年水利會復挖口寬一丈六尺底寬一丈深五尺民國十八年建設局疏濬民國二十一年經水利工程委員會復疏口寬二丈五尺至三丈五尺底寬一丈三尺至二丈深六尺至七尺以洩通許黑旺營及本境孫家窪之水

大新溝自第八區尙義鄉郝庄後起經楊廟高朗黨村張車岡南扶樂城河之水小新溝而入渦河長一萬二千零七十二丈口寬三丈底寬二丈五尺隄高四尺清乾隆十七年知縣傅煇文挑濬二十四年武昌國復加挑濬民國九年水利會疏濬工國二十一年經水利工程委員會復加挑挖口寬三丈五尺底寬二丈至二丈五尺深五尺至七尺以洩馮窪馬家窪及沿河坡地之水

彭蔡溝自彭樓起經博愛劉城等鄉至袁莊東入柘城古沙河長一千三百五十丈口寬一丈四尺底寬八尺深三尺清乾隆二十四年武昌國挑濬民國二十一年經水利工程委員會咨會柘城縣重加疏濬口寬一丈八尺底寬

一丈深五尺宣洩彭樓窪及蔡窪之水

陳村溝在彭蔡窪之東自陳村寺起經過勇力息訟兩鄉入柘城古沙河長一千四百六十丈口寬一丈六尺底寬一丈深三尺清乾隆二十年傅輝文排挖二十四年武昌國復挑寬深如前民國二十一年經水利工程委員會咨會柘城縣重加疏濬口寬二丈底寬一丈深五尺以宣洩陳村窪之水

王家溝自紅廟村東頭起至高店入舊黃河長一千九百丈口寬一丈五尺底寬一丈深四尺隄高二尺清乾隆二十五年武昌國開挑民國九年水利會復挑民國二十一年經水利工程委員會重行疏濬口寬二丈二尺底寬一丈二尺深五尺以洩王家窪木林窪之水

童子溝自西杏鄉王貢士村西北角起至入燕城河長一千六百二十丈口寬一丈六尺底寬一丈深五尺清乾隆二十五年武昌國挑挖民國二十一年經水利工程委員會疏濬口寬二丈四尺底寬一丈二尺深六尺以洩沿溝坡地之水

方城溝自第六區桂李鄉桂岡窪起經方城寨至徐莊徐新溝入焉又東南至萬橋程橋入舊黃河長二千七百五十丈口寬一丈六尺底寬一丈深五尺清乾隆二十五年武昌國開挑民國九年及十八年經水利會建設局先後疏濬窪國二十一年經水利工程委員會復挖口寬二丈五尺至三丈底寬一丈六尺至一丈八尺深五尺至七尺以宣洩桂岡窪之水

南家溝自南家窪起南經馬窪孔莊聚台等鄉入燕城河長一千二百五十丈口寬一丈二尺深五尺前知縣武昌國開挑窪國九年復挖窪國二十一年經水利工程委員會竣濬加口寬爲二丈八尺底寬一丈五尺深五尺以宣洩南家窪水

丁河南自第二區大周鄉王虎寨東起至淮陽臨河寨入渦河長二千六百二十四丈口寬二丈底寬一丈五尺深四五尺民國五年經水利會勘明挑挖民國二十一年經水利工程委員會照原有寬深疏濬以洩周窪之水

護路溝自第二區朱口鎮南門外南行歷朱莊西朱小橋東大仁鄉田莊西後

陶莊西宿彌鄉前陶莊東周寨東門經寨濠南入程河溝係舊有河道略顯形跡二十二年春經水利工程委員會復挖口寬二丈底九尺深六尺長一千四百丈洩朱口鎮附近之水

石隆溝自第八區瑯琊鄉之王窰西起經過急公西耿等鄉至轉隆鄉之轉隆店南橋口入七里橋河長一千八百零五丈一尺民國十八年建設局呈准督工開挖口寬一丈二尺底寬八尺深四尺二十一年水利工程委員會復行重加疏濬口寬一丈八尺底寬一丈深五尺以宣洩沿溝一帶之水

澧河溝自第八區徐村岡西起經過南村岡王鐵匠莊高莊徐莊王莊漳岡至方城鎮入方城溝長四千一百四十丈民國十八年建設局督工挑挖口寬二丈五尺底寬一丈八尺深五二尺十一年水利程工委員會照原有寬深復行疏濬以宣洩沿溝各村之積水

東白河白第八區陳祥村起經過許村岡至高賢鎮入舊黃河長九百四十八丈開挖年月失考淤塞殆平民國二十一年水利工程委員會疏濬口寬二

丈五尺底寬一丈二尺深五尺以宣洩上游一帶之積水

西白河起自第八區李橋經南村岡徐橋李樓吳莊高莊入澗河長三千四百丈未詳何時開挖淤塞幾無形跡民國二十二年水利工程委員會疏濬口寬二丈至三丈底寬一丈至二丈深五尺以宣洩各村之積潦

河卽溫河溝自杞縣南流經王果鄉鄭寨東至王灣鄉入鐵裏河長二千六百六十四丈係前清末年開挖頗形壅塞民國二十一年水利工程委員會疏濬口寬三丈二尺底寬二丈二尺深五尺以宣洩沿河一帶之水

小金溝自三區永慶鄉馬庄東南全審後起經過王樓村南王閔庄北劉樓村西姬庄東北游樓村南游老庄南入清水河長一千七百二十丈係近年開挖民國二十一年水利工程委員會疏濬口寬三丈底寬二丈深八尺以排洩全審窪一帶之積水

古城溝自程橋村後窪內起經過程橋趙莊中間由程橋村前入舊黃河長五百四十丈此溝舊名王家溝起於河東涯之菜園長里許口寬一丈二尺底

寬五尺深三四尺民國二十一年水利工程委員會督工挑濬向北延長二里擴爲口寬一丈五尺底寬五尺深六尺以宣洩舊古城廟東窪之積水

三里河起自城東之墓城岡窪經何家墳光武廟由白塔李村前入舊黃河長一千一百八十四丈該河雖係舊有但河床已經堙沒民國二十一年水利工程委員會重新查勘開挖口寬一丈五尺底寬八尺深五尺以宣洩墓城岡窪之水

潘河自第二區和衷鄉之馮庄西北起經過睦隣奮鬥進步大朱等鄉而入鐵裏河係舊河已無形跡可考長三千八百四十一丈口寬二丈底寬一丈深六尺係民國二十一年水利工程委員會挑挖以宣洩沿溝各村之水

辛河溝起自第二區安仁鄉之河沿張寨東南和衷鄉王寨西南清潔鄉之窪

李村草寺村西進步鄉王老仁村東辛庄西奮鬥鄉之三孔橋村東匯入潘河原有河道僅顯形迹民國二十二年春經水利工程委員會復挖口寬二丈底寬九尺深六尺長二千三百九十六丈二尺洩郭大窪之水

古路溝自第一區東杏鄉之李庄東起至雙窰入燕城河長二百七十丈民國九年經華洋義賑會開挖二十一年經水利工程委員會復疏口寬一丈六尺底寬六尺深五尺以洩沿溝坡地之水

馬河溝自第一區西鄉之毛庄起經毛橋劉庄東入童子溝歸燕城河長三百六十丈清末開挖口寬二丈底寬一丈深五尺民國二十一年經利工程水委員會復濬以洩毛家窪之水

瓦屋溝自第六區張馬寇代村地方起至扶溝境毛家橋長十五里口寬一丈六尺底寬一丈深三尺至四尺下流入扶邑蔡河清乾隆二十四年知縣武昌國疏濬一次以宣洩梁家營之水

十里湖溝自黃米口地方起至入鐵裏河長五里口寬一丈六尺底寬一丈深二尺至三尺清乾隆二十五年知縣武昌國疏濬口寬二丈四尺底寬一丈四尺深五尺以宣洩十里湖之水

響水溝在縣東南自新安集李貫河起經馮家窪流入淮境長十五里口寬一

丈六尺底寬一丈深五尺隄高五尺清乾隆二十五年知縣武昌國開挑以洩馮家窪之水

申家溝自縣南六里之申家窪起入燕城河長一千六百二十丈口寬一丈六尺底寬一丈深五尺清乾隆二十四年知縣武昌國開挑以洩申家窪之水葦園溝自清香集地方起至耿家河西入燕城河長十里口寬一丈六尺底寬一丈深三尺清乾隆二十四年知縣武昌國開挑以宣洩李家窪之水

車軸溝在縣北二十五里自第九區孔樓東南角起長四里入大新溝口寬一丈六尺底寬一丈深五尺清乾隆二十五年武昌國開挑以洩車軸窪及孔樓流沙崗一帶之水

岳河溝自白墅塘起至臨河東一里許入渦河長二十里口寬二丈底寬一丈五尺深四五尺民國九年經水利會勘明挑挖以洩岳窪之水

姜河溝在縣東自邱家村南起至丁口西入渦河長二十里口寬二丈五尺底寬二丈深五尺隄高三尺民國十年經水利會勘明挑挖以澈邱家窪之水

徐新溝在縣北二十里自徐家窪起長五里入方城溝口寬一丈五尺底寬一丈二尺深五尺近時挑挖民國二十一年經水利工程委員會照原有寬深疏濬以洩徐家窪之水

廖家溝在縣東三十里自馬廠集地方起至入鐵裏河長四里口寬一丈六尺底寬一丈深二三尺清乾隆二十四年知縣武昌國開挑以宣洩廖家窪之水以滄桑變遷已失效力姑存其名

鄭家溝自第八區小樓村起經司窪村匯入大新溝長五百四十丈口寬一丈五尺底寬六尺深五尺民國二十一年水利工程委員會新開以宣洩鄭小樓窪之水

姜家溝起自第六區姜家鄉斜地姜村東南至第五區程樓村北入舊挑河河勢湮沒僅有橋迹民國二十一年水利工程委員會妥勘開挖長五百八十八丈九尺口寬二丈底寬八尺深五尺以宣洩姜家窪之水

轉黃溝自轉隆鄉之轉隆店南橋口起扶縣道而南經新程鄉之謝莊尙義鄉

之三里岔王莊至北關鎮入舊黃河長一千七百三十丈口寬一丈八尺底寬一丈深五尺民國二十一年水利工程委員會新開以宣洩沿溝一帶之積水

馮家溝起自馮家窪村東南由三孔橋入李貫河長七百八十丈口寬一丈五尺底寬五尺深四尺民國二十一年水利工程委員會新開以宣洩馮家窪之水

白馬溝自第七區苑家鄉之李景彥村起至太武鄉之銅城入白洋溝經過苑家王家接花太武等鄉長二千六百二十丈口寬二丈五尺底寬一丈六尺深五尺民國二十一年水利工程委員會新開以宣洩該溝上游中游各村之水

段堂溝係無形跡之獨唐溝故道自第一區祥瑞鄉之段堂南十字路起經統一鄉入舊挑河長二百丈口寬一丈六尺底寬六尺深五尺民國二十一年水利工程委員會新開以宣洩段堂窪之水

利遠渠起自第七區皮陽鄉之鄧禹台經過南陽鄉至第六區清集鄉之樊噲崗後入澗河長九百丈口寬二丈底寬八尺深六尺民國二十一年水利工程委員會新開以宣洩白洋崗鄧禹台蔡窪莊之積水

利普渠自楊邱營東起經過孔興潭穴大村等鄉南折由賈李鄉之吳清口入郭河溝長十四里口寬一丈五尺底寬七尺深四尺民國二十一年水利工程委員會新開以宣洩沿渠各村之水

利民渠自第七區黃集鄉黃崗寨北窪起至高陵鄉入雷河長二百丈口寬一丈二尺底寬四尺深四尺民國二十一年水利工程委員會新開以宣洩沿渠各村之積水

利長渠自長河營寨壕起南入郭河長二百丈口寬一丈二尺底寬四尺深四尺民國二十一年水利工程委員會新開以宣洩常河營週圍之積水

瑯琊溝自八區瑯琊崗南起至無量閣橋入大新溝民國二十一年水利工程委員會新開長七百零五丈口寬一丈五尺底寬七尺深四尺以宣洩沿溝

一帶之積水

利濟渠在第五區河沿張村西由該村橋北入清水河長一百八十丈口寬一丈二尺底寬四尺深四尺民國二十二年水利工程委員會新開以宣洩河沿張村西窪之水

以上統有河渠六十五道舊志原有三十七道新增二十八道其起畢形勢凡經水利工程委員會挑挖者皆經河工專員切實查勘較爲正確至舊河未挖舊河復挑舊河延長新開溝渠並詳河流圖中

附考證

漢地理志云扶溝縣渦水首受狼湯渠顧師古曰渠反東至向入淮過郡三行

千里又云陳留縣魯渠水首受狼湯渠東至陽夏入渦渠水經注云陰溝水出陽武縣浪蕩渠至沛爲渦水入於淮又云陰溝始亂浪蕩終別於沙而渦水出焉過水受沙於扶溝縣逕大扶城西又東南逕陽夏西縣以上言渦水所出處不一漢志云滎陽縣有浪蕩渠首受沛後漢志引通俗文云渠在浚儀曰浪蕩

渠河渠書言滎陽下引河東南爲鴻溝唐章懷太子賢云汴渠卽浪蕩渠以上言浪蕩渠之名亦不一禹貢錐指曰古滎陽今爲滎陽河陰二縣地浪蕩渠首

受河處卽今河陰縣西二十里之石門渠是也河渠書鴻溝亦其處

班志首受注京相卽番所謂漢出河之濟水載河而南故曰鴻溝也浪蕩渠東南流爲滎濟水

經水注云濟歷水自河與濟亂田澤東運滎武分水爲官渡水爲陰溝

二始二年王遂目故渠口陰溝東南以輸溝爲大漢渠

爲浚儀渠水符縣西北有波今儀故其在大梁城南者爲鴻溝指項羽與鴻溝又兼沙水之目

東沙水謂流爲百尺溝注於南至陳入穎者固也沙水枝津又爲睢水

東南流至留縣首受鴻水至懷遠縣南而東注淮

名稱不一要皆河陰石門河水爲之委別而

原同也以錐指之言觀之則浪蕩渠首受河鴻水首受浪蕩兩言而決耳班志

又云陳留縣魯渠水首受狼蕩渠東至陽夏入渦渠是渦渠又受魯渠之水然

渦水實受扶溝之沙水自東漢析扶溝爲扶樂故隋志言扶樂縣有渦水自唐

省扶樂入太康故明志言太康北有渦水也渦水本自扶溝逕太康之西而首

受浪蕩渠之處故瀆堙廢不可復尋後人遂以通許之青崗河爲渦河之上流

非其本源矣

通許舊開河保康三十八年知縣武昌國奉知縣陳治濬一開挑本無上府志云

太康渦水在縣北五里其上游自通許境接蔡水流經縣北東南至亳州下流入淮燕城河在縣西北七十里自通許界爲樊噲口四十里又至丁家橋東六十里引水入渦河按府志所言渦水上源接蔡水今通許境無蔡水又云考水經沙水南經扶溝故城東南逕大扶城渦水於是分焉據此則是渦水所受仍是扶溝之沙水非通許之蔡水矣然就府志言之渦水與燕城河明係二水分源而合流蓋燕城乃近歲新起之名卽舊黃河故道而修之者也其上流則通許之青崗河是已渦水乃沙水之支津其上流故瀆久堙而燕城河卽爲渦水之上流於是青崗河爲渦水之源而燕城河亦受渦河之稱矣其實燕城至二河岔入渦河二河岔以上爲燕城河二河岔以下爲渦河也

兵戎

縣境當鄭宋之間平原廣野治世恒利稼穡亂世苦難守禦故兵禍蹂躪史不

絕書明季一破於闖賊錄在舊志幾無子遺民國再破於盜匪徵諸採訪倍屬慘禍夫兵以衛民值末世則兵甚於匪民貴自衛當事前則民散如沙不知山谿亡險非砦堡不克防守兵餉交盡非團練無由堵禦所貴良有司思綢繆於未雨賢士夫防禍亂於始兆無待燎原勢成空飲忠義之血跳梁莫救生受魚肉之糜耳勿因噎而廢食勿因難而袖手庶前轍之覆即後事之師也是卷略古詳今得失之林固不在遠矣

兵防

清舊制縣置演武場在城西北隅建築有臺臺上建大廳三間

每值河南各縣

兵政名曰閱邊到縣時即在此場演操名爲閱操屆時把總率馬步軍知縣同場操之然承平日久事等併便愚者笑之場蓋有廢弛之嫌

考武堂馬前亦在此場名曰外場

康熙五十二年委陳州營武舉陳宏經駐防太康定制千總一員馬步兵八十
三名雍正十年奉文千總調還陳州太康改設把總乾隆十年奉文守兵裁十
四名止存六十九名屬南陽鎮

境內汛守地點

縣南 王龍集

七墩寨守一兵座二營名房 老塚集

七墩寨守一兵座二營名房

縣東南 明光集

七墩寨守一兵座二營名房 馬廠集

七墩寨守一兵座二營名房

縣西北 崔橋集

七墩寨守一兵座二營名房 常營集

兵一名守三名

縣西 遜母口集

馬墩寨一兵座三營名房 張家莊

五路卡房

東路朱家口 南路明光集 西路國增設口 北路卡房 廟

宣統元年裁撤太康汛改設巡警局

詳見政治公安門

按清自乾嘉席狙承平武備廢弛道咸以後尤甚凡上所載類皆名存實喪失國家詰戎之義矣嗣經捻匪之變雖號中興而縣邑武備亦未見改絃然百年經政不可沒也故一存其舊如右

保衛

保衛團規於民國元年每區招募團勇二十名設正副團總隊長各一人七年

大風縣志
五〇

改爲巡緝隊旋改爲警備隊設正副領官駐城內十一年改爲武裝警察隊改領官爲隊長另按區編制保衛團九隊每隊二十五人十五年股匪陷城武警覆沒因擴充保衛團爲十隊十六年革命軍北伐爲便於指揮將全省保衛團編爲民團軍每縣編爲一團設團長一人本縣民團編成三大隊十分隊每隊兵士二十五名騎兵一隊二十名歸民團軍第三軍第二師節制十七年改爲人民自衛團置大隊長分隊長十九年改爲保安隊由河南省保安處委任大隊長一人統率之此外遵照保衛團法及保衛團法施行細則組織縣保衛團縣長兼任總團長另舉總副團長一人設總團部於縣城區長兼任區團長另選區副團長一人設區團部於各區下有甲長排長凡成年男子一律編爲團丁每區招集常備團丁三十名以辦理團內一切事務

兵災匪禍

秦二世元年秋七月陳勝吳廣起兵御斬行收兵比至陳守丞皆戰死遂入陳

據之陽夏偏近陳是爲史紀兵禍之始

漢元年九月漢遣將軍薛歐王吸因王陵兵迎太公呂后於沛項羽發兵拒之於陽夏五年漢王追羽至陽夏南止軍與齊王信魏相國越期會擊楚

唐僖宗中和四年黃巢圍陳州賊將尙讓屯太康夏四月李克用會許汴徐袁之軍於陳州癸巳攻尙讓於太康拔之巢懼解陳州之圍遁去五月尙讓率衆降

宋紹興十年七月命劉錡淮北宣撫判官副楊沂中破敵於太康

宋史

明世宗嘉靖二十三年柘城師尙詔反陷歸德柘城鹿邑直趨太康時太康無令開封同知蕭名邦奉撫檄來署縣事賊抵楊家廟蕭知縣暮至崔橋夜夢城隍促之者三驚覺乘夜馳抵城內正漏三鼓也天明賊即至賊攻三晝夜不能破遂引去時八月初旬事詳蕭知縣名宦傳

崇禎四年土寇張鼎謀叛夜襲東城旋捕誅之七年流賊自東北掠太康遶西北角方攻城會巡撫元默統兵追勦遂遁去十二年饑民變有袁老山一條

龍張胖子等聚眾數十萬焚掠鄉村集鎮雞犬無聲野無單行

十五年三月十七日闖王李自成十九日城陷男婦被害十餘萬人屍填街巷

城內外井水盡赤屠戮之慘世所罕見詳耿帝德闖城殉難記

清咸豐二年潁壽捻匪起次年陳州知府鄭廷錦柘城知縣祝壇諭結連莊會

與淮寧太和分要扼禦旋蔓延日熾朝命河南巡撫牛鑑總督徐廣縉會勦

歸陳土匪復詔英桂勝保督勦駐師鹿邑是為捻匪入豫之始

五年九月祝壇調太康團與睢州淮鹿等團勦賊以賈國祥為前鋒一日三戰

賊敗走十一月十八日進次麻種賈國祥死焉自此賊勢日張此為太康之民與賊交戰之始

六年九月袁甲三督師戰賊於天齊廟別賊始掠及淮寧太康此為太康之民與賊交戰之始

八月冬匪首張落刑龔瞎子等竄入縣境西抵扶溝循沙河而歸時受集營

烈是年民始念前令柴立本之言修寨自保兩月成六十餘寨郭屯縣設城為

備守

九年匪首孫葵心等號藍旗眾數千竄入縣境都統關保率師追勦聞鹿邑急

回軍東救

同縣東南明光集正北黃果

是年縣城添築礮樓

十年閏三月賊自鄂扶過縣境由鹿邑回巢七月賊出十字河由柘城掠縣境

總兵承惠追勦敗死

十一年捻匪姜台林由歸德入縣境進至高賢集蔓擾西南三月十五賊復由

臨潁來十九日經縣境由淮鹿回巢總兵程景尾追不力大軍所過雞犬皆

空

白縣東北馬圍河五縣四會城寺數十里盡當其衝擄掠焚殺不計其數人民奔竄流離亡產喪命

同治元年捻首張總愚程二李庫等竄入縣境

二年正月捻首劉狗孫醜等自鹿邑順渦河西竄僧軍翼長蘇克金追勦之七

月捻首張總愚率衆萬餘復由鹿邑入縣境縣西北受害尤巨

時中和藥初

守禦得力卒得保全自是年至五月賊匪出入縣境無歲無之蹂躪所及民不堪命後

聯寨傳警之約定匪退耕作匪來守禦實行堅壁清野之策匪勢大減迨南

京克復大軍北掃亂始收平

宣統三年黃道會匪作亂南陽鎮謝統帶周口防營騎兵連勦平之此會初萌

由匪徒煽惑殷實愚民雜以婦女誘言可保身家費夜燒香結社蔓延既多傳單鑄械潛謀不軌是年九月匪首查天化被鄢陵勦緝逃竄太境主其同會樊噲崗孔小樓各家跡不可掩遂彰明倡亂連破數寨據扶樂城爲巢穴西北一方多被焚掠堡渡常王營鄧禹臺首蒙其禍匪燄既盛乃膺集攻城至西關外蜜蜂劉村適周口防營騎兵一連至迎頭痛擊羣匪潰敗獲匪首查天化誅之南陽鎮統帶謝瑞雲亦到常營勦其扶樂城巢穴寨勇村民同力截殺二三日撲滅殆盡

民國十一年三月桿首老洋人突至常營鎮大肆焚掠綁票勒贖

十二年春老洋人爲受撫移防鹿柘道經縣境十月桿匪蔡老二陷遜母口

冬十二月河南暫編陸軍第二混成旅李團長帶兵兩營駐縣次年正月開拔

十三年正月桿首張祥却掠邑西第五六區架票數百人勒贖十月十九日桿

首孫某掠丁集架票數十名

十四年十一月桿首張發劫掠邑西境常營遜母口均受慘禍次年正月十五

日匪首牛繩武復入常營寨內外均受其擾

十五年春河南第三旅團長王鈺葵帶全團駐縣五月奉調西去歸德又派騎兵一連駐縣西關

六月二十一大股匪首牛繩武等率千餘人由許昌星夜薄邑城下蟻附攻城預有奸人爲應城遂破縣長王清霖南走老塚中區隊長劉潤澤巷戰殉焉時連日霪雨匪踞城十日掠貨綁票闔城搜掘一空至七月朔股匪帶票千餘名西去泥水沒膝繫票鞭策而行多道斃者詳闔城罹災記賊離城後據常營鎮旁出陷黃集八里廟等寨綁票勒贖惟前河寨固守抵抗匪攻數次不能下乃去

十六年三月股匪擾縣西大陸岡軒堂朗城舖等寨均受其害縣東境匪徒馮賀勾結毫匪張貫一煽亂尋被獲伏誅

是年五月劉軍分駐縣西境閱五月始開拔

十七年匪首孫士貴搶劫道陵岡一帶大朱家燒殺尤甚

後劫去第八區漳岡寨民有步槍十數枝第九區楊廟集教導隊槍四十餘支兩杆相會勢更大後多至二千餘人轉角樓宋莊朱口馬廠等處均被騷擾

總上所述凡本邑官紳軍團際兵災匪禍其有陣亡殉節及士庶婦女或罵不屈或潔身自盡并與難喪命者均詳人物列女二傳