

±9.5

167

湖北省



陳博文編
陳博文校

少年史
地叢書

湖

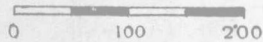
北

省

商務印書館發行

湖北省圖

中里比尺例

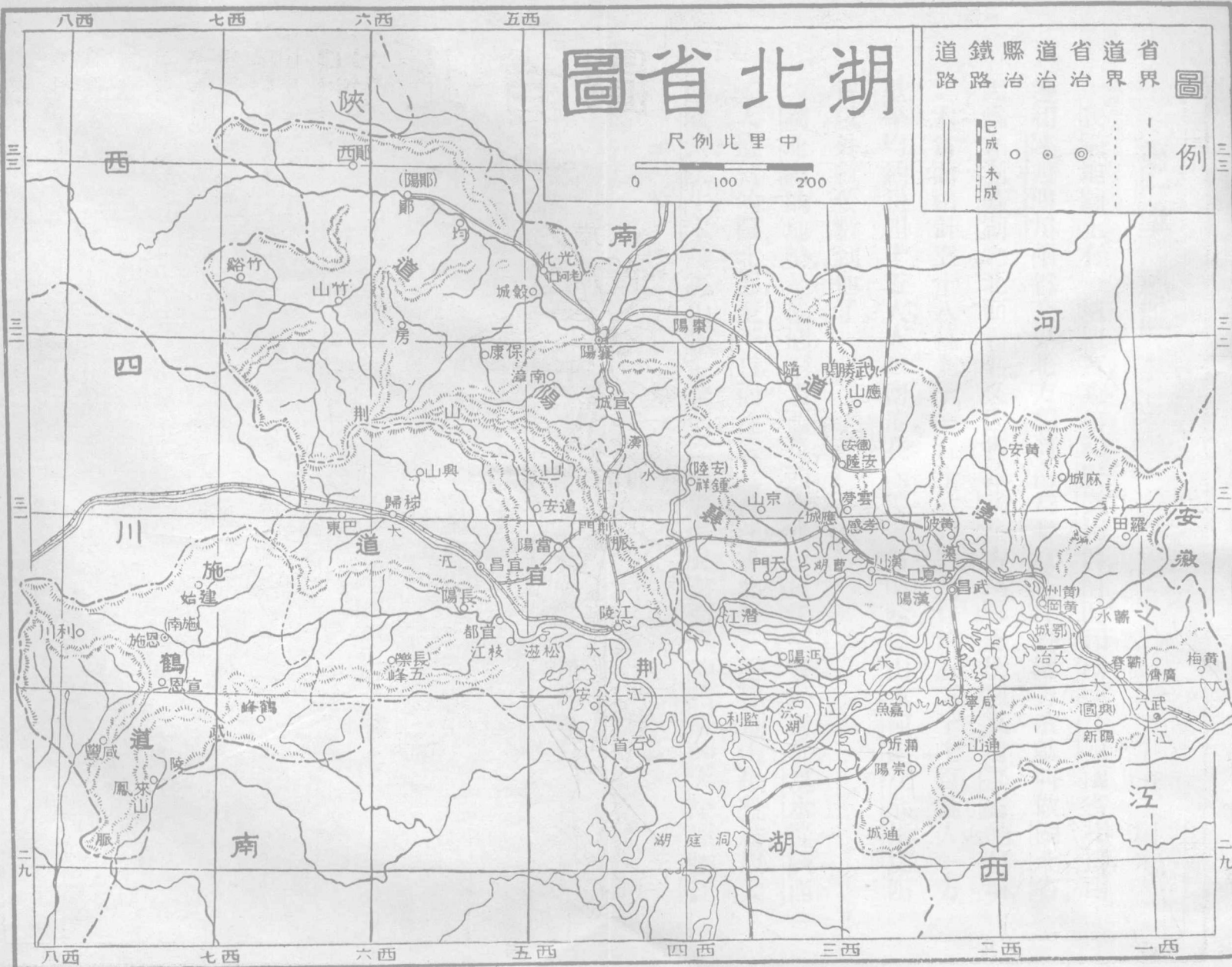


省界 省道 道治 縣治 鐵路 道路

圖

已成
未成

例



湖北省目錄

第一章	總說	一
第二章	從武穴到漢口	四
第三章	武昌	一四
第四章	從武昌到陽新	二四
第五章	從武昌到蒲圻	二八
第六章	從漢口到巴東	三二
第七章	從漢陽到襄陽	四一
第八章	從襄陽到鄖西	五〇
第九章	從襄陽到當陽	五三

第十章	從襄陽到廣水·····	五五
第十一章	從廣水到漢口·····	五九

湖北省

第一章 總說

我國地圖上有一塊地方，東邊和安徽相連，南面和湖南江西兩省相接，西邊和陝西四川兩省交界，北方和河南爲鄰，這是什麼地方？這就叫做湖北省。因爲在洞庭湖之北而得名。又因省城武昌，古爲鄂國，所以又有鄂省的名稱。

本省面積計五十八萬九千一百十六方里，人口約有二千七百萬，一方里平均約得四十五人；人口密度，在內地各省中，除掉山東河南江蘇浙江四省以外，就要數到他了。

湖北省的地勢，是橫闊形，東西長，而南北短；長江橫貫於南部，漢水從陝西流入這省的西北部，至漢口而注入於長江。東北西三面都是山嶽盤結，以大巴，武當，伏牛，木陵等山脈最著名。高地居多；只南面爲沖積層的大平原，據說

在太古時代，本是一個大湖，後來漸次乾涸，纔成爲現在的狀況，現在這平原上面，遺留着湖沼還很多，都是古代大湖的遺跡。長江自宜昌以下，可以航行大輪船，漢水從光化縣南的老河口以下，也可以行駛舟楫；並且自平漢、粵漢兩路相繼開通後，本省實立於全國中心的地位；而漢口當水陸交通的要衝，工商業日見發達，確爲內地各省貿易的中心點。至於其他沿江、漢和鐵路的許多城市，也因爲輪船火車的來往而日趨於繁盛了。

本省地處溫帶，氣候尙稱溫和；人民的性質，大抵多很和平的。省內居民，大部分多從事農業；而沿江、漢一帶以操舟捕魚爲業的，亦復不少。農產物，以米和棉花爲最重要；麥、豆次之；其他如蒲圻、通山、崇陽、咸寧、咸新等縣所產的茶、麻，也很有名。鑛產則以大冶、興國等縣的鐵鑛和江夏、富水等縣的石炭鑛，最爲著名。

至於這省從前的沿革和現在道縣的情形，我們亦不應該漠無所知的。茲

述其大概如下：

湖北省，在夏殷以前，是南蠻種族的住地。禹貢屬荊州，殷，周屬荊豫二州；到春秋時，漢族南遷的漸多，便分封各國，然仍爲漢蠻雜處之地，其中以楚國爲最大；此外還有隨，鄧，黃，唐，…等國，至戰國時，完全爲楚國所吞併。秦一天下，設南郡；漢時，分置南郡，江夏郡，南陽郡。三國時，北部屬魏，東南部屬吳，西方一部屬蜀；到晉朝，則併之爲荊州。唐初亦置荊州大都督府，宋時置湖北，京西二路，元朝設湖廣行省，明朝因之；及前清康熙三年，分湖廣行省爲湖北，湖南兩省。領有武昌，漢陽，黃州，安陸，德安，荊州，襄陽，鄖陽，宜昌，施南等十府。民國以來因清省制而改十府爲四道了。

所說的三道就是：江漢道，襄陽道，和荊南道。江漢道在東部，轄有武昌，鄂城，嘉魚，蒲圻，咸寧，崇陽，通山，通城，大冶，陽新，漢陽，夏口，漢川，黃陂，孝感，沔陽，黃岡，黃安，黃梅，蘄春，蘄水，麻城，羅田，廣濟，安陸，隨，雲夢，應山，應城，等二十九縣，道會

在武昌。襄陽道，在西北部，轄有襄陽，鍾祥，京山，潛江，天門，宜城，南漳，棗陽，穀城，光化，均，鄖，房，竹，谿，竹，山，保，康，鄖，西等十七縣。道會在襄陽。荊宜道，在西南部，轄有江陵，公安，石首，監利，松滋，枝江，宜都，宜昌，長陽，興山，巴東，荊門，當陽，遠安，五峯，秭歸等十六縣。道會在宜昌。施鶴道，在西南部，轄有恩施，宣恩，建始，利川，來鳳，咸豐，鶴峯等七縣。道會在恩施。後來道制廢除，十七年又把漢口組織爲特別市，直隸於國民政府內政部。十九年，廢特別名稱，逕稱爲漢口市，仍直屬於內政部。

第二章 從武穴到漢口

上章已把湖北省說個大概，以下就要按照交通路線分段來講。現在却先說從上海趁長江輪船動身，一路經過鎮江，南京，蕪湖，安慶，九江等埠，來到武穴，就入湖北省境了。

武穴 屬於廣濟縣，爲長江下游第一大鎮。輪船來往，過此必停，旅客上下的極多。所以此地居民稠密，商業發達，尤以淮鹽業爲第一；商人則以安徽幫、江西幫最占勢力。陽新縣所產之麻，也都從此運出的。由此向北行七十里，便達廣濟縣城。城內以東門街市最稱熱鬧，有縣立中學一、高等小學三、女學二、國民學校一百餘所。此縣地濱長江，土質肥沃，一年所產米糧，可足三年之食，棉花、烟葉、花生等所產亦多。靈山在縣城東面五里，山麓有天梁石。層峯山在縣城西面十里，有余玠讀書的地方。陽城山在縣城南面六十里，有靈泉洞。境內湖澤很多，有太白湖、連城湖、武山湖、馬口湖、陽城湖等。田家鎮在縣城西南八十里，當江流最狹處，形勢險要，築有礮臺。

蘄春 廣濟遊畢，回至武穴搭輪船，便到蘄春。這縣的名稱，起於漢朝，城臨長江，輪船上下，搭客很多，商務以北門外最繁盛。城內有兩座山：一名麒麟山，一名鳳凰山。前清末年，官廳於麒麟山設有桑園，並且辦有實業學校，以教授

蠶桑，後來因爲沒有什麼成效便停辦。但是有人實地調查，說此地的水土，很相宜於種桑，不過對於種植的方法，應該加以改良罷了。這縣的河流，以蘄水爲最大；山脈則以鼓角山，七峯，九龍山，大泉山，大桴山，老鴉山，靈虬山等爲有名。至於物產，則有蘄艾，蘄蛇，（都是藥品）綠毛龜，等特產。穀麥棉花每年所產之量，除能供給本地人民的食用外，還可以運銷他縣。寶門有煤礦。涵輝閣在縣城的北面，是境內有名的古蹟。由縣城東北行，可通安徽境。

黃石港 離了蘄春，乘輪北上，約七十餘里，就達黃石港。是長江輪船上下

客貨的一個埠頭。從黃石港乘民船東北行約三十里。至蘭溪；再坐小轎行四十里，便到蘄水縣城了。城裏市面殷盛，關帝廟一帶，店肆更密。這縣的農人，勤於耕作，三年可以餘一年之食，因此，大家都安居樂業，不待外求。女子在家，也多軋花，紡紗，織布，很少游息坐食的。此地的物產，有穀，麥，棉花，菜子等，而以巴河，芝蔴湖產的藕製成的藕粉，最爲有名。瀕江一帶，多靛青製造，所製的安息

香，亦頗聞名。三角山在縣城的東北，三峯高矗，風景甚好。綠楊橋在城東一里，舊名一溪橋，宋朝文豪蘇軾曾題有綠楊橋詞，因之這橋之名更大。

黃岡 離開蘄水縣城，回到黃石港，再搭輪船西北行，九十里而到黃岡縣。前爲黃州府治，民國後改縣。城裏商業，當前清科舉時代，貿易很盛；後來科舉停止，商業便漸漸衰退。輪船碼頭在清源門外，商業亦以沿江一帶爲最繁盛。著名的物產，有竹，絲，烟葉，棉花，蘿蔔等。輸出品以愛國布，格子布爲大宗。團風鎮與陽邏鎮是這縣兩個大鎮，商務都很發達。現在黃岡縣治，且遷設到了團風鎮。至於此地的名勝古蹟，則有君子泉，赤鼻山，雪堂，臨臯亭，孔子山等。君子泉在城內棲鳳街倉巷，宋朝有一位姓孟名震的，做此地的通判官，很賢明，當時的人尊崇他稱爲孟君子，蘇軾便以「君子」二字名泉。赤鼻山在縣城西北十里，屹立江邊，截然如壁，巨石聳削，其色殷赤，世人也稱之爲「赤壁」，蘇軾曾經兩遊其地，作有「前赤壁」，「後赤壁」二賦，認做是吳魏鏖兵的地方，其實認

差了。雪堂在城內，宋時郡守馬士卿代蘇軾經營土地幾十畝，名爲「東坡」。並且築室其中，因爲是雪中落成的，所以就名爲雪堂。蘇軾居之，便自號爲東坡居士，四壁畫有雪景，非常幽雅，且作有雪堂記。臨臯亭在城南大江邊，亦名臨臯館，蘇軾於亭壁上題有「江風山月，本無常主，閒者便是主人」十四個字；又題有「每於風晨月夜，杖履野步，江水可掬，景物清曠，有飄然出塵之概」等句，可以想見該亭的風景了。孔子山在縣城北面九十里，孔子從衛到楚，曾登此山，山上有曬書臺，下有孔子河，顏子港，北有迴車坡，子路問津處，還有洗墨池。元朝人龍仁夫曾在這山上築屋讀書過的。

漢口 自黃岡乘輪西行七十里，便到漢口，就是夏口縣，十七年組織爲漢

口市，爲我國內地最繁盛的地方。前清咸豐八年，依天津條約，開放爲商埠。英、俄、德、法、日五國，都有租界，並且各駐有領事。民國以後，德、俄、英三租界，已前後收回，改爲第一二三特別區。本國市場，在租界的西南，往年居民卽已稠密，不

過街道極爲曲狹，辛亥革命時付之一炬，大半化爲灰燼，現已全行改建了。新開馬路中以歆生路最爲整齊，最爲熱鬧。

漢口當漢水入江之口，亦曰沔口、魯口，別名漢皋，爲中國四大鎮之一。（佛山、朱仙、景德）與武昌隔江相對，漢陽隔漢相對，自上海到此，水程計有二千二百七十里，在船上須過四天，每天都有定期航輪，往來行駛。由此溯長江本支流，可遠達蜀、滇、黔諸省；溯漢水支流，可達秦、汴二省；與湘、贛、皖、蘇諸省，又均有汽船相通，故有九省通衢之稱。平漢鐵路以此爲終點，未成之川漢路，亦自四川而終於此，將來粵漢路成，則縱橫全國之幹路，均可接軌，形勢便利，地位重要，繁盛當更非今日可比。市內人煙稠密，戶口殷繁，未開埠以前已成絕大市場，開埠後爲長江三口之一，貿易之盛，冠於沿江各埠，爲長江流域商業的中心點，繁盛僅亞於上海。

漢口現已成爲我國內地的中心市場，除上海外沒有再比他繁盛的了。然

而他所以日趨繁盛者，並非偶然的事，確有種種的原因在，茲分別來說：

(一)漢口商圈的廣大 請翻開地圖，看漢口的位置，適在湖北省的東部，北鄰河南省，黃河以南之地，經過漢口和外洋爲商業上的連絡。西邊有甘肅陝西二省，由漢水經漢口而仰外貨的供給。西有四川的寶庫，由長江輸送貨物於漢口，西南有貴州雲南的無盡寶藏，由長江和沅江以相通。并且南面又有湖南江西二省，經過洞庭湖和長江以相應。所以漢口有『九省通衢』的名稱。凡上面所說九省的物產，都集中於漢口而爲分配；來自外洋的貨物，也由漢口而分散於各方。以這樣商圈的廣大，在我國二十二省中，很難找出第二處。所謂天津和廣州，其商業的區域，雖亦很大，然而比起漢口來，還不免有遜色呢。

(二)漢口附近地方物產的豐富 湖北的物產，有米，茶，棉花，桐油，芝麻油，豆類，牛皮，烟草，獸皮，麻，生絲，鐵，藥材，小麥等。河南省產棉花，小麥，穀類，粟，米，生

絲漆，葛布，藥材，紙，桐油，蜜，絹等。江西省產茶，烟草，麻，豆類，竹蓆，陶器，紙，小麥，胡麻，水瓜種，藥材，扇，夏布等。此外如四川的生絲，藥材和黃白蠟，陝西的棉漆，雲貴的礦產，也是著名的產品，就中茶爲湖北，江西，湖南三省的主產物。湖南的主要產物爲米，湖北次之，故有『兩湖熟天下足』的俗語。河南的東南陝西的中部和江西的北部，盛產棉花，豆類的產額，河南最多，這許多物產，大抵先集中於漢口。然後纔運到各處呢。

(三) 漢口交通的便利 上海和漢口中間，長江的航路二千二百七十里，冬季減水時期，可以通航二三千噸吃水八呎的輪船，到了夏季，江水大漲，更可航行吃水二十七八呎的大輪船。再漢口和宜昌中間，航路約一千五百里，統年可以航行吃水六呎載重一千五百噸的輪船。至若再從宜昌上航，經過三峽的險要而通四川省，只可用淺水汽船上下，然而民船的來往很多。又漢口和襄陽縣間，則可賴漢水的通航以達於陝西省。至於湖南航路，則可賴

洞庭湖以通沅江湘江，水道上十分的便利。

至於陸路的交通，則通北平的有平漢鐵路；通廣東的有粵漢鐵路，粵漢一線，現在武昌與長沙間業已通車，將來全路完成，則漢口與粵江流域的交通，可以非常便捷。至於擬築的川漢鐵路，係由漢口通到四川，將來實行建築，那麼貨物的運輸，旅客的來往，可以免掉三峽的危險了。至於漢口和上海間，將來也必定有鐵路相通，照這樣看起來，漢口真是四通八達，水陸交通都很便利的地方，外人稱爲『東洋的芝加哥』（芝加哥是美國一個繁盛的城市）比譬得很爲確當。

上述三條，是漢口商業興盛的原因；然而漢口不僅商業興盛罷了，工業也很發達。近來各種工廠相繼設立，成績頗佳，其原因有下列數種：

（一）原料豐富而價廉 漢口附近農產豐盛，其有產在遠地的，則可賴河流和鐵路之便利運輸而來，以供製造工業品的原料。且價格亦頗低廉，故可

以促進工業的發達。

(二)勞力多而工資低 漢口居民稠密，勞力供給極多，故其工資較廉。

(三)燃料價廉而豐富 江西萍鄉的煤礦，產煤很富，由鐵道和水路運來，亦頗便利，故價格不貴。此亦促進工業發展之原因。

(四)交通便利 交通不便的地方，不適宜於製造工業的振興，其中道理是很淺顯的。漢口交通的便利，上面已經說過，所以各種工業品，賴交通機關得暢銷於各地。現在漢口著名的工廠，則有財政部造紙廠，揚子機器廠，大造紙廠，機器電燈廠，謝榮茂燭皂廠，金龍麵粉廠，和利機器冰廠，天然冰廠，燮昌火柴廠，順豐茶磚廠，既濟水電公司，英國電燈廠，新泰茶磚廠，江蘇維益布廠，貧民大工廠，和豐麵粉廠，致和捲烟廠，自來水電廠，康成造酒廠，機器織綢廠，新泰榨油廠，協康汾酒廠，漢陽燭皂廠，以及泰昇，文華，利華，漢康，蔚華，日升，泰康，同和，景信義，彩新祥等印刷工廠。

平漢車站在法租界大智門，鐵路南局和辦事處，在法租界德國領事街。川粵漢鐵路總公司在日租界，工程處在德租界一碼頭。電報局在英租界新民戲園後。電話局在法租界二十一號。郵政總局在一碼頭河街口；分局四處，分設在車站，黃陂街，華景街，沈家廟。

此地的名勝，則有劉家花園，愛國花園，惠民亭，八角亭等。

第二章 武昌

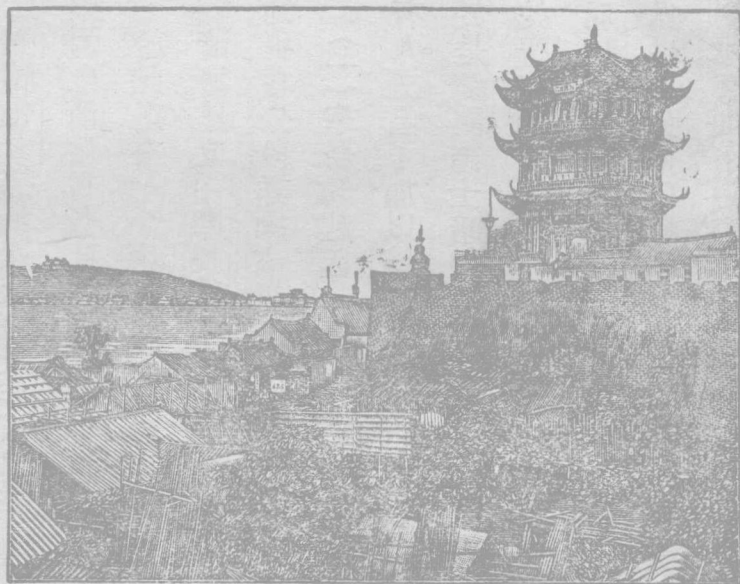
武昌 從漢口渡江而南，來到武昌。清武昌府治，漢沙羨縣，三國時江夏郡，晉武昌郡，元武昌路，現在稱爲武昌縣，是湖北省的省城。其地位在江漢二水會合點的南岸，和漢口漢陽成鼎立之形，地據重要，且四通八達，自來南北用兵，未有不以此地的得失爲成敗的。城內屋宇毗連，居民稠密，商務以司門口最稱繁盛。武勝門外一帶，我國自關爲商埠，街道廣闊，商業亦盛。

此地的教育，近來頗稱發達，有國立武昌大學，國立商業專門省立法政專門，省立第一師範，外國語專門，第一中學，第二中學，啓黃中學，勺庭中學，甲種農業，甲種工業，女子師範，女子職業中學，中華大學，女子美術，以及外人教會所辦文華大學等學校，西南各省的學子，大多來此求學的。至於此地的工業，也極興盛，著名工廠，則有造幣廠，模範第一大工廠（都在山前）湖北官紙印刷局（在大朝街）協記印刷公司（在芝麻嶺）亞新印刷社（在橫街）手工傳習所（在曇華林）協記印書館（在芝麻嶺）華昌印書館（在察院坡）織布局，紡紗局，繅絲局，製麻局（這四局都在文昌門外的江岸，是前清湖廣總督張之洞氏所創設，後因成績不好，張氏便和廣東商人鄧某訂立合同，改爲官督商辦，現在則完全變爲商股了。這四局規模宏大，工人約有四五千人）第一紡織公司，氈呢廠，玻璃廠（都在江岸）電燈公司（在紫陽橋）製皮廠（在南湖）等。

武昌境內，湖澤很多，且氣候溫和，物產豐富。著名土產有麻、芝麻、棉花、蠶絲等。講到此地的名勝古蹟，則有蛇山、洪山、南樓、黃鶴樓、鄂園、抱冰堂等。蛇山在武昌城中，一名高冠山，山勢起伏，蜿蜒像蛇形，上面有曾公祠，殿宇高峻，極爲雄壯。洪山在東門外，山上有七級塔，塔下有白龍泉，水色清冽，飲之味甘；山麓有陳友諒的墳墓。南樓在司門口，別名庾公樓，相傳庾亮鎮守武昌的時候，曾經於秋天夜裏登臨這樓，而他的僚屬飲酒詠詩的。黃鶴樓在漢陽門內黃鶴山上，相傳費文禕駕鶴憩此，因以名樓，這樓聳立山頂，四面皆空，憑欄遠望，則長江漢水的滌洄，武昌全城的景色，都歷歷在目，真大觀啊！以前人都稱讚其地的風景而詠諸於詩歌，大凡到武昌來的人，一定要去遊覽一次的。現在樓已塌倒，改建爲鐘樓了。鄂園和抱冰堂，都在黃土陂街，也是遊人很多的

地方。

當明朝末季，武昌曾經出過一位名將，名叫熊廷弼。廷弼兩次防守遼東，治



樓 鶴 黃

軍頗有聲譽，因為和朝中
權臣不合，便兩次辭歸。天
啓元年，清兵破瀋陽，經略
袁應泰死於難。遼陽既破，
京師大震，朝廷又召廷弼
為經略，而擢王化貞為巡
撫。化貞剛愎自用，且素不
習兵，對於廷弼一切主張，
都持反對態度，主將既不
和睦，行軍當然不能奏功。
後來清兵進逼西平，化貞
便棄廣寧而逃，廷中得報，

廷弼和化貞都論死，天啓五年八月，廷弼被誅。自廷弼死後，邊境沒有良將防禦，因此清兵得長驅而入，所以明朝不久就滅亡了。

於此還有一事應當說到的，就是辛亥革命。辛亥革命，發難於武昌，卒能推翻清室，建立中華民國，這真是一件極可紀念的事，凡我國民，應當人人知道的。現在分段詳細來說這段歷史。

(一)革命的起因 滿清入關以來，恣行荼毒，歧視漢人，排滿的論調，早已有人提倡了。加以慈禧當國，政事紊亂，賄賂公行，人民所受的痛苦，更甚於前；於是愛國志士，暗中互相連結，以待時機而動。光緒丙申年，孫文創立興中會於廣東，糾合同志，打算起革命軍，不料時機不密，被官廳得知，便逃到英國去。那時龔照璠做駐英公使，差人用計騙孫文到使館而擒之，英人得訊大譁，以為侵犯他們的國權，因得放出。孫文於是往來歐美及南洋日本，鼓吹革命主義。不久，即有史堅如謀刺粵督德壽之事，從此以後，唐才常發難於漢口，吳樾

謀炸五大臣於天津，徐錫麟槍斃，恩銘於安慶，此皆彰明較著者。其他起於安徽的，則有大通之變，起於廣西的，則有鎮南關之變，起於雲南的，則有河口之變，前蹶後興，日演日激，革命的聲浪，震盪於國民的耳鼓，革命的思想，便深印於國民的腦筋。所以武昌發難，各省響應，不到幾個月而五色國旗已經遍及於全國了！

(二) 武漢起義 清末數年，官吏的防範革命黨真可說無微不至了。宣統三年春天，革命黨在廣州舉事不成，於是變更計畫便從長江流域入手。清廷也知道江蘇安徽湖北等省都有黨人潛伏，並且打聽得有大宗軍火從牛莊運入長江，便密令湖北總督瑞澂加意防範。從四月初以後，湖北省官廳的防範黨人極爲周密：陸軍第八鎮統制張彪，分布軍隊按段巡查；巡警道黃祖徽也飭部下官警晝夜梭巡，和軍隊聯絡一氣，空屋廟宇旅館中，最爲注意。至對於陸軍兵士，深防誘言煽惑，更有種種戒嚴的命令，除掉暗派憲兵偵探以外，

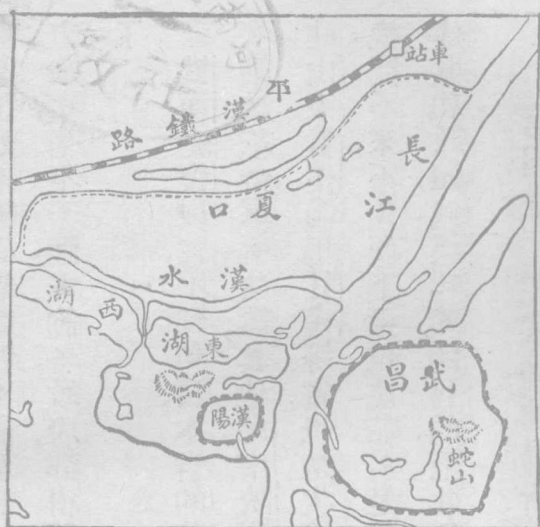
還飭各營各設告密箱一只；每晚掌號息燈之後，便不許彼此往來；外來賓客有作密談的，准各該隊什伍長監聽；防範之嚴，爲歷來所未有。八月初九日，瑞澂接到外務部的密電，說革黨黃興聯絡黨人，相約於十五十六兩天會集湖北而起事，并且還有三十標步兵同時策應的密約；於是軍警各界，查防更爲嚴密，商民居民，都非常之恐慌。到十五十六兩天，毫無變動，大家以爲事機洩漏，不足爲慮了。不料到了十八那天晚上，革命黨的形跡，竟發現好幾處：荆襄巡防隊統領陳得龍在漢口英租界拿獲革黨劉汝夔、邱和商二人；洋務公所吳愷元在俄租界寶善里內拿獲革黨秦禮明、龔霞初二人，并且獲有炸彈手槍旗幟印信鈔票匯票等很多；張彪在小朝街九十二號拿獲革黨八人，在八十二號八十五號拿獲二十七人，同時又在雄楚樓北面洋房內拿獲印刷告示繕寫冊籍的革黨五人；而黃土陂千家街地方，有黨員楊宏勝亦因自試炸彈轟壞而被獲；督署內又發現炸藥一箱，有教練隊軍士二人，形跡可疑就獲

究訊，實認謀炸督署不諱，便在署前正法。第二天早晨，又把捕獲的黨人審明槍決多名。那時瑞澂以爲革黨陰謀已破，可免不再發生亂子了；並且疑心新軍都是革命黨，如有形跡可疑的兵士，便以軍法從事。因此，所有新軍，莫不人人自危。

武昌向稱有新軍一萬六千人，合組爲步隊，馬隊，礮隊三種，都歸張彪統轄；軍隊平時，咸懷怨望，其情形已很危險。從端方入四川抽調外，所餘的各營，幾乎都全體聯合，反對長官，復經革黨暗中運動，久已躍躍欲試；而瑞澂又以嫌疑恣意的搜捕，各營新軍便變。十九日晚上九點鐘，工程第八營左隊營中，忽聽有炸彈聲喧噪聲，同時猝起，大家以「同心協力」四個字做暗號，拿下肩章，左右臂皆繫白布，督隊官阮榮發等出來阻止，便被他們所槍斃；步隊二十九、三十兩標，殺死管帶二人，排長二人，隊官一人；旗兵在楚望臺被殺的有三十餘人，各營兵士也有被擊死的。九點半鐘時，大家都趨火藥庫，劫取子彈。十五

協兵士亦已同時齊集大操場，和工兵聯合，都運子彈火藥到蛇山下閱馬廠諮議局旁邊，不久，便大呼趨督署，和防護馬隊互打五十分鐘，馬隊不支，也和工兵聯合，就分兵三處：一駐鳳凰山，一駐蛇山，一駐楚望臺，各架大礮轟擊總督衙門，以致山前面的民房，多被震毀。二十日，總督瑞澂，藩司連甲，統制張彪，都棄城逃走。革命軍既起，還沒有得到一位相當的首領，大家商議以第二十一混成協統黎元洪最爲相當，於是便趨黎寓所，迫令出爲代表，否則將要槍斃他。黎無法只得允諾，便改諮議局爲軍政府，黎元洪爲鄂軍都督，前諮議局議長湯化龍爲民政總長。初發難的時候，革命軍頗有殺戮滿人的，黎都督既就任，傳令軍士不得在城裏放礮，不得亂殺滿人。一面派兵看守藩庫，官錢局，儲蓄銀行，度支公所，財政處等。於是武昌省城，完全爲革命軍所佔領了。既佔武昌，便派軍隊渡江，先到兵工廠，聲稱是張彪派來保護的兵，廠中的人信以爲真，革命軍遂得進廠而分守各地，仍令照常工作，以供軍用，總辦王壽昌逃

避於上海。和兵工廠相連的有鐵廠，亦爲革命軍所佔領。至於漢陽的官吏，都逃匿無蹤，於是漢陽城又爲革命軍所佔領。二十一日，有土匪在漢口華界乘



武昌漢形勢

舉動很文明，極爲贊歎。二十二日，軍政府照會各國領事團，以保護租界自任，

機放火，意在劫掠，軍政府得報立
即派兵前往，一面救火，一面捉匪，
并且盡力保護外人的生命財產。
夏口廳王國鐸，聞風遠逃，便推前
大江報主筆詹大悲爲漢口軍政
分府，於是漢口又爲革命軍所佔
領。當革命軍初起時，外人疑心含
有排外的性質，以爲庚子拳亂之
禍，將復見於武昌了，後見革命軍

要求他們嚴守中立；並且聲明從前清政府所借的外債和賠款，都照條約履行，以後如果再有借款，便不能承認。領事團會商結果，擬定宣告中立，對於雙方戰事，毫不干涉，電詢各政府，都得贊成，由是各國承認革命軍爲獨立團體了。

武漢光復以後，不到旬日，本省的黃州府，沔陽州，宜昌府，及沙市，新隄等處次第爲革命軍所佔領；其他湖南陝西山西雲南安徽江蘇浙江廣東廣西福建山東貴州四川甘肅等省，也是次第響應，清廷雖派兵征討，無如人心已去，挽回不來，不久便下遜位之詔，於是成立中華民國，聚漢滿蒙回藏五大族而建共和政體，武漢起義的目的，至此便完全達到了。

第四章 從武昌到陽新

鄂城 從武昌向東行，一路經過白澗，華容鎮，樊口等地而達鄂城。當省城

下游一百八十里，北臨大江和黃岡相對，是湖北省沿江一個繁盛的城市。城內街市，以東街最熱鬧，貿易以棉花居大宗。這城所釀的酒，和樊口鎮所產的鱸魚，從昔便很著名；其他還有保安鎮的布，金牛鎮的麻，葛店的月餅，葛店山的紅薯，也都是此地有名的物產。城的西面，有座樊山，（一名壽昌山）從前曾經產過銀，銅，鐵的。武昌山在縣城之南，西塞山在縣城之東，蚪山，鳳山，虎頭山，都因其形而得名的。至於此地的湖澤很多，有西窪湖，五丈湖，大草湖，蚌舟湖，馬飲漿湖等。縣城東面，還有一座東青山，形勢險要，是沿江的重要地方。此縣的人要到武昌，上海等處去，大抵都渡江到黃岡而搭長江輪船的。

大冶 離開鄂城，再往南走，約數十里而達大冶。是我國最著名的產鐵地方，當唐宋時候，已經在此地開採，蘊藏量很豐富，據最近調查，其已經漢冶萍公司動工開掘各山的藏鐵量，共有八千六百萬噸之多。列表如左：

鐵山

六〇〇〇〇噸

獅子山

二五〇〇〇〇噸

象鼻山

一五〇〇〇〇噸

紀家落

四〇〇〇〇噸

以上各鑛鑛苗多顯露於地面，現在經漢冶萍公司開採的，僅屬表面的一部分，這真是無窮的寶藏啊。

此地名勝古蹟很多，城裏有來青榭，北門外有萬止齋故里。飛雲洞在城東回山上，洞口常有雲氣出沒，唐元結嘗建亭於其上，以爲退隱之處。散花洲也在縣城東面，相傳三國時周瑜既經大破曹操的兵以後，和孫權駐此，醞酒散花，以慰勞軍士的。

大冶鐵路專爲運輸鐵鑛而建設的。前清光緒十七年，湖北總督張之洞，奏准建築，因中日戰爭，工程便行停頓；後盛宣懷以銀五十萬兩購得而完成之。這路起於大冶縣的鐵山鋪，終於長江南岸的石灰窰，計長五十七里；又有支

線一條，從道灣到獅子山，長六里。

石灰窰是這縣一個大鎮，因產石灰而得名。湖北和記水泥公司，即設在此鎮。這公司每年可出貨三十六萬桶，初係借用日本款興辦，現在借款已經還清而完全歸我國商人經辦了。此地原料豐富，交通又很便利，如能盡力整頓，則前途發展，正未可限量呢。

金湖在大冶縣的南面，是境西南各水匯集之處。這湖春冬兩季常涸，夏天水漲，可通舟楫。渡金湖南行，便入陽新縣境了。

陽新 北通大冶，南通江西的武寧，西通通山，東出富池口而通大江，交通便利，爲湖北省東南之大城。城周圍有之十餘里，城內街道寬闊，商務發達，而尤以十字街最稱繁盛，城外東南角有富川樓，建築極爲華麗。這樓東面有疊山祠，爲宋朝謝枋得謫居之處。

此地物產，以薯蕷和椴樹皮爲大宗；鑛產亦很著名。大銀山在縣北十五里，

元時曾經於此採過銀的。縣西二里黃姑山也曾設過銀場的。至於現在產銀的地方，則以龍角山最稱著名。此地除銀鑛外，煤鑛又極豐富，本地人組織公司，以開採煤鑛的有二十餘處，可以想見煤鑛之多了。闔閭山在縣城之南，相傳爲伍子胥屯兵之所。陽辛市，石田市，龍港市，黃頰口鎮等，都是這縣重要的市鎮。

第五章 從武昌到蒲圻

從武昌到蒲圻，通有粵漢鐵路，這條鐵路，自廣東番禺起，經過湖南省而達湖北的武昌，全線計長二千三百七十九里。自前清光緒二十二年，張之洞、盛宣懷等動議興建粵漢鐵路，一以謀交通的便利，一以防利權的被奪。二十四年正月奏准，便派員勘測路線，招募商股，共總募得銀一千二百萬兩，大約還不够四百萬鎊。這時美國的合興公司，運動我國駐美公使伍廷芳，願投資於

鐵路，便於二十年四月，在華盛頓訂立借款草約。到二十五年，又協定追加條約；俄法比三國政府聽到這件事，極力反對，可是終究沒有效力。美國既經取得粵漢鐵路的建築權，不作全部幹線的規畫，先從三水支線着手；而工程進行又非常遲緩，於是非難之聲逐漸多起來。并且當時合興公司經理人普里士去世，俄法兩國就慫恿比國人出面，收買粵漢鐵路的股票，占全額三分之一，其結果，合興公司的理事，比國人占多數；再加俄法兩國的人，又在暗中活動。我國人曉得他們的陰謀，便大起反對的運動。光緒三十年，湖北，湖南，廣東三省的人士合謀取消以前所結的條約，到三十一年八月，由李鴻章和美國公使談判，對於合興公司建築三水支線和一切損失，共償美金六百七十萬元，將路權收回；又和英國另訂借款自辦之約，從此美國借款便算告一結束。自收回以後，張之洞自辦的方法，便於武昌設立粵漢鐵路總局，決定由三省各就本省地段，分擔建築。一方面和英國匯豐銀行商議訂立借款合同，因

爲利息和擔保品，商議沒有定妥；德華銀行便趁機運動，不久條件便議妥了。英國人得知此事，大驚，和法國資本家共起反對，要求於德國借款中，允許英法兩國加入。便議定借款五千萬兩，由德、英、法三國分擔；後來美國也要求加入，到宣統三年，乃成立四國借款合同。以上是借款問題經過的大概情形。至於工程的進行，則廣東、湖南、湖北三省分段動工。自民國以來，所有粵漢路已成和未成各段，先後都收歸國有。現在築成之路，南段自廣州至曲江；北段自武昌至湖南省的株州。

咸寧

上面已經把粵漢鐵路的歷史說個大概，現在却說自武昌趁車南

行，途中經過通湘門，鮎魚套，紙坊，土地塘，山坡，賀勝橋，官埠橋等車站而到咸寧縣。前稱永安場，後升爲縣，到宋朝景德四年，纔改今名的。此地從前的交通，大抵賴小輪船的駛行以達於武漢，計程約處一日；現在粵漢鐵路既經通行，從此到省城，火車只要三小時，較之以前便利多了。這縣有名的古蹟，首推桃

花洞，在縣城東南的鐘台山。洞內有石室，非常潔淨，相傳李邕曾在此室讀書過的。此外還有斧頭山、鈷鋤山、禪台山、白望山、石屋山等。風景甚好，至於湖澤，則以宿曹谷口、紫潭等湖最有名。此地的物產，有茶、竹、紙、麻等物。經營茶業的，以山西人占多數。官埠橋在城北十里，商業發達過於縣城。

蒲圻 由咸寧乘車南行，約三十里而至汀泗橋。此處既通鐵路，又有輪船可達武漢，交通便利，貿易很盛。過此再向南行，經過官塘驛，中火鋪，便到蒲圻縣。係因產蒲而得名。城內居民稠密，商務頗盛。城外之馬鞍山，以煤鑛著名，風景也很好，上有石塔，下有觀瀾閣，遊人常絡繹不絕。縣立中學，即是朝陽書院的舊址。此地物產，南鄉以茶爲大宗，運銷蒙古及歐洲；西鄉以麻爲特產，暢銷日本；東鄉則多產竹、木、石灰，運銷於武昌、漢口；北鄉的神山產魚極多。其他芙蓉坡產錫、鷹木岩、桃花嶺、苦竹橋等地方都產煤，現在正在採掘中。這縣的男人婦女，靠採茶擇茶以爲生的，不下數萬人。

羊樓峒鎮，在縣城之南六十里，鐵路過此，茶葉貿易極爲興盛，自此往南，便入湖南境界了。

第六章 從漢口到巴東

漢口到巴東這條路程，可以分做兩段來說，就是：（一）漢口到宜昌；（二）宜昌到巴東。現在先說第一段。

（一）漢口到宜昌

這段路程，共計有一千零三十里，中國輪船有大利，固陵兩隻，其餘都是屬於太古，怡和，大阪等公司的。統艙每人五元，房艙約十元左右，須四五天方能到達。茲分說這段路程中幾個有名的城市於後：

嘉魚 在省城西南一百五十里，由漢口乘輪來此，約一天便可到達。這城

位於長江的東岸，交通便利，居民稠密，城內商務以西門正街最繁盛。此地物

產有茶麻棉花芝蔴等，附近各湖盛產魚類，所以農民當閑暇時，大抵都從事漁業的。

陸口鎮，在縣城的西南，今名陸溪口，三國時視爲重鎮的。石頭口鎮，盧洲鎮，峙立江上，形勢都很險要；寶塔洲地方，近來亦甚發達。

此地還有兩處古蹟，在我國歷史上很有名的就是：牛首山，和赤壁山。牛首山在縣城東面，卽宋朝岳飛大破金人之處。赤壁山在縣城之西七十里，三國時，劉備和孫權合力拒曹，大破曹操軍，并且盡燒其舟艦，世俗所傳火燒赤壁者卽是此山。現在湖北省中稱赤壁的地方共有五處：一在漢陽，一在漢川，一在黃岡，一在漢口，一在嘉魚，只有嘉魚一處是對的。

此地的人要到武漢去，除掉取道於長江以外，還可由陸路先至蒲圻縣（大約有六十里）然後再坐粵漢火車前去。

沔陽和嘉魚隔江相對，是湖北省中一個地勢很低的城。長江流過城的

東南，漢水滌洄於西北；江水漲，則縣境的東南部受其害，漢水漲，則縣境的西北部受其害，如果江、漢兩水同時並漲，那末危險更不可言狀了，龔家臺隄防和蘆林湖隄防，在沔陽全縣中最重要，歷年來險象環生，現在已將防隄增高，將來或者可免除水患吧。

沔陽縣城裏的商務，不如新隄鎮之發達，因為縣城交通不很便利的緣故。新隄鎮，離城東南約八十里，是長江輪船停泊之處，近來商賈雲集，商務極爲興盛，輸出品以絲絹練綢爲大宗。縣城東面有一口鐵鍋，相傳爲陳友諒的故物。陸子泉在縣城之西，舊名文學泉，水清且甘，陸羽（唐朝竟陵人，性好茶，著有茶經三篇）嗜茶，常汲此泉以試，因此改名爲陸子泉了。

監利 當長江的北岸，南門外卽臨江，民船麇集，輪船也停泊於此，所以交通利便。城內商務，以北門大街爲最盛。沿江一帶地方，陶業頗爲發達，雖出品都係粗糙的甕罐，可是價值特別便宜，所以銷路極暢。至於此地的物產，以穀

米、棉花、布疋，爲大宗；豆、麥、麻、靛等類次之；半夏尤爲特產。

監利，在漢朝時候爲華容縣，曹操兵敗赤壁後，就從此地逃走的。獅子山在縣城東南一百十里，上面有軒轅井，相傳黃帝張樂於洞庭，就是此處。章華臺在縣城東北，是楚靈王所建，現在僅留有遺跡罷了。（章華臺共有二：一在此，一在江陵縣的沙市鎮。）

江陵 在監利縣的西北，前清爲荊州府治。此地有新舊二城，新城在東，前清時，是駐防的滿人所住；舊城在西，是楚平王的舊都，爲漢人所居；現在滿漢的界限早已泯除，新舊兩城，近來都日趨發達了。

沙市前稱沙頭，離江陵城南十五里，於前清光緒二十一年依馬關條約，開放爲商埠的。此地當長江的衝要，並且東面又有河流而和漢水相接連，輪船民船往來，交通上極爲便利，所以商務日盛，人口約有三十萬，俗呼爲小漢口。此地不但商業興盛罷了，工業也頗發達，如棉織物一項，爲其最顯著的輸入。

品以麻布，紡績絲，毛織物，染料，胡椒，海產物等爲主；輸出品以花生，麻，棉花，雞蛋，芝蔴，蠶絲，漆，煙葉，毛皮，荊州緞等爲大宗。每年市場的景况，除掉五六七三個月比較的稍爲冷落外，其餘九個月都很熱鬧。沙市到縣城，築有馬路，通行人力車。

江陵縣境內，名勝古蹟很多，現在擇其著名的說一說。息壤（就是山海經 緜竊黃帝的息壤，以涇洪水之處）在江陵南門外禹王宮下面土中，其形方正，上尖下廣，非土，非木，非石，非金，上面刻有篆文。據說在前清康熙元年，江陵一帶大旱，有鄉人掘着此物，立刻雷雨大作。後來又因雨水太多，便建築禹王宮於其上。孫叔敖墓，在沙市便河的傍邊；墓前就是張居正（江陵人，號叔大，明朝宰相，著有書經直解，太岳集，太岳集著，帝鑑圖說等書）相府的遺址，石柱，樑，苔，蘇，班，碧，巍然存在。杜工部巷，在沙市鎮九十埠，相傳杜子美從巴蜀東下江陵，曾經寄寓於此，土人便以名巷的。龍山在縣城西城外，晉朝桓溫和

參佐孟嘉，於重九日同宴於此，風吹嘉帽落地，嘉自己還不知道，桓溫命孫盛作文譏笑他，嘉並不思索，就舉筆答之，頃刻千言，文極美麗，座客都驚服。曲江樓在城內舊府學前面，本名南樓，張九齡爲長史，賦詩其上，因改名爲曲江樓。羅含宅在縣城西門外，畫扇峯在東門外，太白湖在沙市北面十五里。

宜昌 從沙市乘輪到此，水路約有一百七十餘里。漢時爲夷陵縣，至晉朝末年，才改爲宜昌縣的。城瀕於長江的北岸，當入川的孔道，確是湖北省西南一個重要的城市。此地從前並不熱鬧，自從依烟臺條約開做商埠以後，商業纔逐漸的發達起來。現在輪船民船麇集，貿易極爲興盛，出口貨以棉花，大豆，絲，麻等爲大宗；而四川全省的出產物，也都先聚集於此，然後再轉運到漢口去。

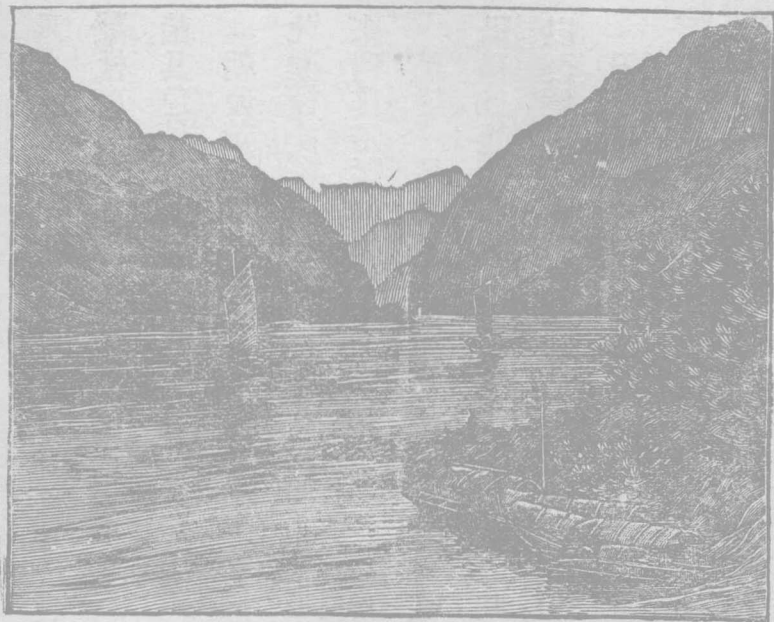
招商局，怡和公司，太古公司等都於此地設有分局，以營水上的運輸。商埠和輪船碼頭，都在東南門外，沿江一帶，馬路坦平，電燈，電話局早已成立，最繁

盛的地方，夙稱數南門外大街，現在漸趨向大馬路了。

此地名勝古蹟很多；三遊洞在縣城西北十五里，洞大如三間屋，冬暖夏涼，後面有泉，唐朝白居易和其弟知退及元稹三人曾經游此，並作詩以爲紀念；宋朝歐陽修，蘇軾，蘇轍，也都作有三遊洞的詩，本地人稱白居易等爲前三游，稱歐陽修等爲後三游。爾雅臺在小北門內，相傳爲歐陽修所建，或謂郭景純曾注爾雅於此故名，現在改爲爾雅書院。點軍坡，在對江，相傳說漢關羽曾在此點過兵的。東山寺，在東門外五里，寺內有覽勝樓，四季游人極多。其他還有龍潭，（在對江西岸，離城約有三十里）天然塔，（離城十五里江邊）絳雪樓（在縣城之北）等，都是可以遊覽的地方。

（二）宜昌到巴東

從宜昌上行，可達四川省的重慶。這段水程，每年自三月起，十月止，可以通行小輪船，其餘幾個月，那就要趁民船了。這段路是我國有名難走的路，江水



宜 昌 峽 口

既急，且多石灘，每年民船失事的，不知有多少。自從小輪船通行以後，旅客來往纔覺比較安全而便利。所以每遇冬天水涸的時候，常有人在宜昌重慶間坐待水漲的。因為怕民船出險啊。

現在卻說自宜昌乘小火輪動身，十五里，至南津關，十里，至平善壩，五十五里，至黃陵廟，廟中供奉大

禹。此地山峯巨石好像屏風。絕頂上有石牛，昂首北向，頭角宛然。十里，至鹿角灘，杜甫有句詩說：「鹿角真難走」即指此。八十里，至牛肝馬肺峽，石壁層疊如菌，其色黃，形狀好像肝肺。一百二十里，至黃牛峽，山巖陡峻，江流曲折，所以有「朝發黃牛，暮宿黃牛，朝朝暮暮，黃牛如故」的歌謠。過了黃牛峽，便入青灘，此灘極險，輪船在此，停泊很久。再西，入兵書峽，五里，至香溪，即明妃村。二十里，來到秭歸縣的歸峽。

秭歸 是周朝時的夔國，城建在山上，地勢高峻，商務清淡。著名山嶺有太陽嶺，五龍山，蒼雲山，入學士山，天寶山等。此地物產以椒，茶為最有名，農產物以至蜀黍，芝蔴為大宗。屈原宅在縣城之北，今其地名曰樂平里。

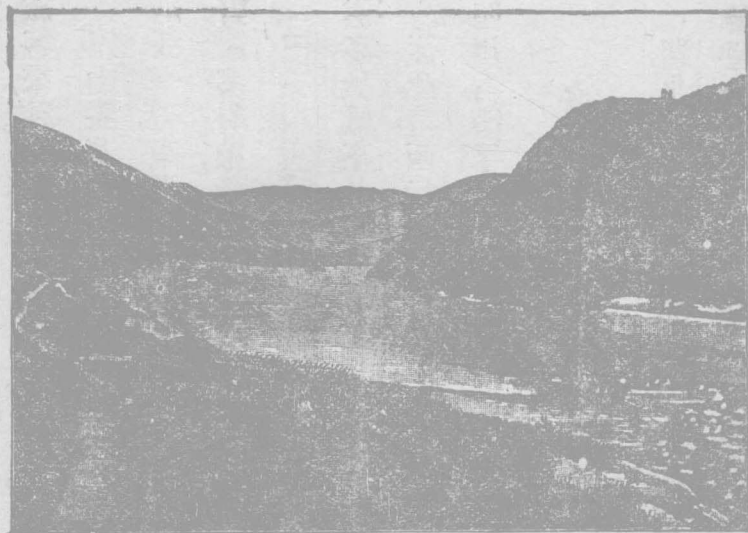
巴東 由歸峽西行三十五里，至洩灘，此灘和青灘，都以險著聞。故有「有青無洩，有洩無青」的俗話。再西行六十五里，便到巴東縣。因巴山而得名的。這山在縣城之南，一峯卓立，分列三岡，視之極為雄壯。此地正當川鄂的要道，

旅客來往極多，所以商務尙稱發達，而風俗亦很華奢，近有「小宜昌」之名稱。巴山產茶，顏色微白，稱爲「巴東香茗」。此地農產以玉蜀黍、黃豆爲大宗。沿江一帶，盛產棉麻。山中產松、杉、栗、竹、漆和藥材也頗豐富。礦產有煤及銅。野獸多豺、狼、山兔、野猪。縣西有白雲亭，是宋朝寇準所建。陸游入蜀記上有道：「巴東白雲亭，天下之幽奇絕境也。」亦可想見這亭的風景了。其他還有望雲亭、秋風亭及壽寧寺等，也都是此縣的有名勝地。

從此再西行四十餘里，到萬流驛，此爲湖北省最西的一個驛站，過此，便入四川省境了。

第七章 從漢陽到襄陽

湖北省的大河流，除掉長江以外，就要推漢水了。漢水或稱襄水，又名漢河。發源於陝西寧羌縣的蟠冢山，初名叫漢水，經褒城縣納褒水，纔叫漢水，向東



游 上 水 漢

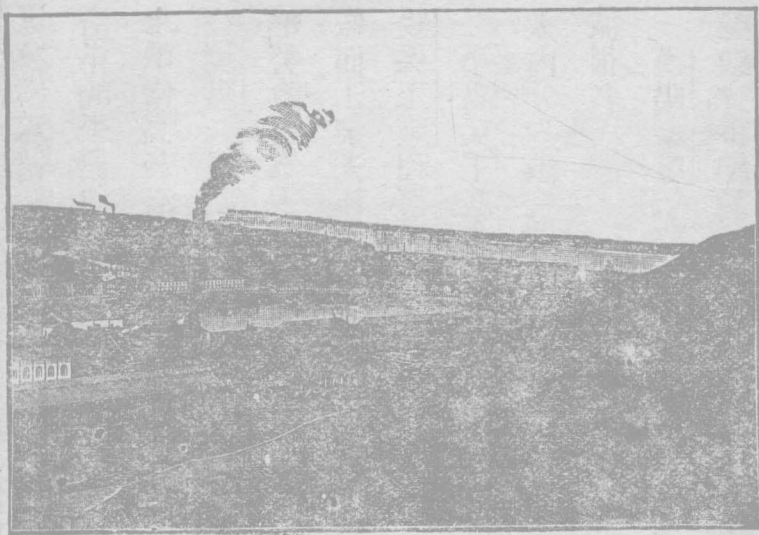
南流入湖北的襄陽道，再東南流入江漢道，到漢口而入於長江。自漢口溯河而上到襄陽道西北的老河口，計程八百九十餘里，可以航行小汽船。當夏季水漲時，帆船可以直達漢中道的南鄭縣。不過上流多險灘沙堆，航行極不容易。漢水初出陝西境入湖北界的小距離中間，兩岸都是絕壁，河中又多巖石，水勢極激；由此以下到老河口，水量頓增。河面廣有二千六百尺左右。自老河口以下，河面忽

又狹窄，水落時只得兩百尺。至於漢水下游的河道，和黃河相似，往往高出於沿岸的平原，倘若不築堅固的堤壩以爲防備，便有氾濫之虞。夏季水漲時候，水準常高於沿岸平原約二十二尺，所以常釀成氾濫和決隄的災患。

漢陽 在漢水下游的南岸，東面和武昌隔江相對，北面和漢口隔漢相對，形勢險要，爲古來用兵所必爭的地方。此地居民稠密，商旅來往極多，貿易興盛，而工業尤稱發達。著名工廠有毛巾廠，織布廠，紅磚廠，麵粉廠等；而尤以漢陽兵工廠和漢陽鐵廠爲最有名。

漢陽兵工廠，是我國著名兵工廠之一，設在漢陽城東龜山的東麓，規模宏大，內分步鎗製造所，鎗彈製造所，大炮製造所，砲彈製造所等部，每年製出軍械很多。

漢陽鐵廠，也設在龜山的東麓，占地一百二十英畝，建築雄壯，烟囪林立，汽聲鎚聲，不絕於耳，真是我國最大的煉鐵廠啊。現在廠內設有化鐵爐四座，每



漢 陽 鐵 廠

天可以製出生鐵八百噸，每年可製生鐵二十餘萬噸。其中三分之一，運至煉鋼廠，煉出鋼鐵，以造鋼軌，鋼條，鋼板，鋼釘等及其他鐵道上所需用的物件；又三分之一，則作翻沙鐵之用，或者銷售於鄰近地方；還有一分之二，則輸出於日美等國。

這廠創始於前清光緒十七年，為湖廣總督張之洞所經營；至光緒二十一年，纔粗具規模，開爐鑄鐵。所用鐵石，都採自

大冶鐵礦的。然而當時因爲缺乏佳良的煤炭，並且管理者又不得其人，所以經濟損失極大，漸有不能維持的趨勢。光緒二十二年，張氏乃奏請清廷把這廠交與盛宣懷招商股承辦，盛氏接辦以後，第一着就在探尋佳良的煤礦，派人四出探勘，纔得江西萍鄉的煤礦。於是便以全力經營，成效大著。以後又派人到歐美各國考察，請專家化驗原料，並又改用馬丁碱法的化鐵爐，孜孜經營，廠務日臻發達。到光緒三十四年，大冶、萍鄉、漢陽三個鐵廠合而爲一，呈部註冊，定名爲漢冶萍煤鐵廠礦公司。可惜因爲借用日款，大受條約的束縛，每年鍊出的生鐵和鐵砂，常須以廉價售於日本，以致日漸虧累，所以必得認真整頓，清理日債，勿使這寶貴的廠礦而落於日人之手纔好啊！

此地名勝古蹟很多：郎官湖在城中，唐朝李白有游郎官湖的詩，郎官這個名詞，也是李白題的。河口在縣城的西南，古時稱爲滄浪水，相傳屈原被讒，披髮佯狂，行吟澤畔，問卜於漁父，就在此處。卻月城在城北三里，和魯城相對，

因其形像卻月因而得名，相傳是黃祖屯兵之處。息夫人廟在縣城北面，上有桃花洞，俗稱爲桃花夫人，每逢春天，桃花盛開，景緻極好。秋興亭在鳳棲山上，前臨大江，風景頗佳。龜山，一名魯山，在城東，有禹功碑和魯肅祠；（魯肅祠今已塌倒）山的北面有鎖穴，就是吳孫皓用鐵鎖截江之處。香爐山，在縣城東南，爲蒙古忽必烈登臨以觀大江之處。至於沿江的名勝，就要推晴川閣了。

漢川 自漢陽渡過漢水到漢口，再由此趁小輪船西行，路中經過蔡甸，新溝等地方，來至漢川。這縣在漢水的北岸，離漢口約有一百八十里，小輪船民船來往，交通尙稱便利。城內街市作十字形，自東門到十字街口一帶，商店林立，商務很盛。北門有甌山書院，是這縣有名的古蹟。縣署後面有座古廟，叫陽臺寺，殿宇壯麗，遊人甚多。此地的物產，以棉花、豆、麥、花生爲大宗；而蠶絲最爲聞名。里巷空地，無不植桑，並且還有桑田，所出蠶絲極爲精細，在漢口評價，常常冠於各縣。其他還有繫馬口的白餅，劉家隔的掛麵，也都有名。繫馬口是一

個市鎮，在城東南十五里，鎮中陶業頗發達，並且南鄉的貨物大抵多聚集於此，所以商務繁盛。劉家隔，在城北三十里，地當四達之衝，商賈雲集，也是一個繁盛的市鎮。此地的人民，善於經商，附近城鎮，都有他們的足跡，並且還有挑擔小販，沿途叫賣，遠至陝西、山西、甘肅等省的。

縣境內湖澤頗多，以曹湖、橫湖、安漢湖爲最大，山脈則以內方山、小別山、高觀山等爲最著。

潛江 離了漢川，再乘小火輪西行，經過仙桃鎮、岳家口而達潛江縣。這是漢水沿岸的要地，城牆已毀，遺址還在。商務以南門大街爲最繁盛，大東門隄街次之，其餘的街市，都很蕭條。西門的馬昌湖，風景極好。

這縣境內，地勢平坦，並沒有高峻的山脈。農產物向來以菽、麥、稻、粟、玉蜀黍爲大宗；近來棉花出產頗盛，絲亦有名，半夏、蓮子，每年所產也很多，講到實業，則有小規模的紡織廠、釀酒坊、製靛廠、榨油廠等。

鍾祥 由潛江搭小輪西北行，一路經過多寶灣，沙洋鎮，石牌鎮等來至鍾祥縣。漢爲竟陵縣地，清爲安陸府治。城在漢水的東岸，人口約有六七萬，商業尙稱發達。四川的商人來此貿易的很多，且有居留在此的。府城隍廟，地方極大，爲公共遊覽的場所。

白口鎮在縣城之南六十里，布業繁盛。豐樂河在縣城之北六十里，豆莊盛大。石牌鎮在縣城之西四十六里，米糧貿易很盛。洋梓鎮在縣城東北二十七里，也是鄉民交易的大市鎮。

這縣地勢低落，湖澤極多，其中以楊桑湖爲最大。至於名勝古蹟，則有曲水池，白雪樓，浩然亭，解佩亭，楠木山，純德山等。曲水池在東門外，梁郡守王綸好結賓客，時常會集飲酒，因慕蘭亭流觴之勝，故鑿此池。白雪樓在城內，背倚城曲，前臨漢水，風景極好。浩然亭在白雪樓傍，往時王維過此，畫孟浩然的像於刺史廳，後來因以名亭。皮日休作有浩然亭的記。解佩亭在縣北漢水之濱，相

傳鄭交甫（周人，嘗適楚，至漢臯遇見江妃二女，二女解其所佩的珠贈他，交甫受而藏於懷中，行數十步，二女忽不見，珠亦隨失。）遇二女解佩之處；其東邊還有漢臯亭的遺址。櫛木山在縣東一里，楚武王卒於此。

襄陽 離開鍾祥縣，再乘小火輪西北行，途經豐樂鎮，宜城縣，東津灣等地方，來到襄陽。城在漢水的南岸，隔河和樊城相對，形勢險要，爲湖北省西北的重鎮，亦爲古來用兵所必爭的地方。城內居民約有十萬，商務尙稱發達，而工業則很幼稚。襄陽白菜，頗爲有名，蘿蔔出產亦多。農產物則以芝麻，豆，麥，爲大宗。教育方面。則有省立第二師範學校，鹿門中學，縣立高等小學，女子高等小學，及國民學校等。

萬山在縣城之西，是晉杜預沉碑之處。峴山在縣城之南，晉羊祜時常登臨飲酒的。隆中山在縣城西北二十里，岡巒起伏，深秀幽雅，就是諸葛孔明隱居的地方。

講到此地的交通，則東可通廣水，北可通河南之南陽，西可通鄖西而達陝西境，南可至江陵，四通八達，真不愧爲一個重要的大都會啊。並且襄沙（自襄陽到沙市）、襄花（自襄陽到京漢路線的花園）兩條汽車路，現在都已完成，交通比前更加便利了。

第八章 從襄陽到鄖西

上面已經把襄陽縣說過，現在繼續要說沿漢水上流的幾個有名城市了。穀城 自襄陽乘船向西北行，約百餘里，到穀城縣。當筑漢兩水匯合之處，是軍事上重要的地方，明朝流寇張獻忠即起事於此的。城內商業，不甚發達，惟南門大街一帶，較爲熱鬧些。居民從事於榨油，製紙，織布的很多，然而規模狹小，極不容易發達。此地的物產，以豆，麥，木耳，芝蔴等爲大宗。其他如石花街之葱，仙人渡之胡蘿蔔，廟灘之山藥，城外之白菜，都很有名。講到礦產則有銀

光山的石棉，茨河的石膏，可惜現在都沒有開採。

光化 在穀城北面，縣城周圍約五里，城內居民稀少，商務清淡，和鄉村一樣。至於全縣最熱鬧的地方，要推老河口。在縣城西南約二里，靠近漢水，水陸交通都很便利，設有征收局和郵電等局，人口五六萬，商業極爲興盛。

均縣 自光化再循漢水西上，來到均縣。在漢水的南岸，城市景况和光化縣鬍鬚，商工業不盛，只正街南關一帶，設有郵局和商店，算是較爲繁盛的地方。縣城對岸，有滄浪亭，下臨滄浪洲，是古來名勝地。城南有武當山，爲七十二福地之一，香客遊客前去的很多。此地物產，以穀麥爲大宗，大豆，蠶豆，玉蜀黍，棉花，落花生等次之，輸出品則有烟葉，木耳，桐油等。此地的交通，水路賴漢水，上達鄖，陝，下通襄陽，不過灘多流急，船行不易，陸路只南達武當山一道，曾經修治，可以通行車馬，至於西北通房竹之路，則山道崎嶇，難於跋涉了。

鄖縣 均縣的西面，便是鄖縣。清爲鄖陽府，漢爲長利縣，是湖北省西北一

個重要的縣城。城周十二三里，有七門，西南皆臨漢水。城內大街有二：一自東至西；一自中至南，商務還算發達。東門外的東關，和西門外的西關，是交易最繁盛的地方。此地教育機關，有鄖山中學，縣立高等小學，私立高等小學等，因常有匪患，教育很不易發達。輸出物品以漆爲大宗，烟葉，繭絲，桐油，麻，牛皮，龍鬚草，橡壳，五倍子等，每年輸出也很多。安陽鎮煤礦，曾經開採，因爲煤質不佳而停止。現又探得石棉礦，還沒有興工開採呢。

此地到漢口，當夏季漢水盛漲時，則順流而下，十天可達；上行最快也要二十多天，如果取道陸路，則上下各須十天。瀛洲灘，羅家河灘，都是縣內著名的險灘。又龍滾灘的傍邊，有一座紅巖，舊名赤壁，形勢高峻，土色殷紅，日光露彩，朝夕掩映，爲這縣名勝之地。

鄖西 自鄖縣向西行，便到鄖西。是湖北省最西北的一縣，地勢高險，山嶺重疊，不過縣城四周和上津堡附近，略有平原罷了。十八盤山，光照山，娘娘山

等，爲境內著名的大山。城內，商務冷淡，居民鮮少，風俗則很醇樸。此地的農人，大都墾植山地，濱河人民，多以操舟爲業。漆、木耳、玉蜀黍爲出產大宗；鑛產五金皆備，可惜都未開採；藥品則產黃連。西關外約五里，有懸鼓觀，負山臨水，風景極好。

第九章 從襄陽到當陽

宜城 出襄陽的南門，循大道南行，便到宜城縣。春秋時爲都國，到漢惠帝三年，纔設宜城縣。縣城在漢水的西南，南由大道可通江陵，東南循漢水，可達武漢，交通便利，商務尙稱發達。石灰窯在城的西南，附近人民，多以煨灰爲業的。窯灣在城東面，近來陶業很盛。此外的物產：動物以水獺、黃羊爲特產；魚類亦富鱸、鯰等；鳥有鴛鴦、鳧鷖；白頭翁、倉庚等；農產則稻麥並盛。

當三國時，此地出過一位名將，叫做馬謖，號叫幼常，以荊州從事隨劉先主

入蜀。他的才器過人，並且好論行軍用兵之計，丞相諸葛亮很器重他。後拔譔爲統軍，和魏將張郃戰於街亭，爲郃所敗，失去街亭。軍還，譔下獄病死，亮爲之流涕。又蜀將向寵，也是此地人。

荆門 由宜城循大道南行，約百餘里達荆門縣。清荆門州治，城在漢水西岸九十里，居民數萬，商務尙稱發達。城內龍泉中學，是龍泉書院的舊址，陸象山講學的地方，講經臺現仍存在。孝子亭在城西，是老萊子的遺跡，蒙山亦在城西，兩峯對峙，形如峨眉，秀潔可愛；上面有浮香、漱玉等亭，爲遊人休憩之所。沙洋鎮，在縣城東南一百二十里，地臨漢水，交通便利，全縣商業，多萃於此，所以繁盛過於縣治。城內居民，要到武昌、漢口去，都得先到此地，然後纔能附汽船下行呢。

當陽 自荆門西南行，約數十里而至當陽。城臨沮水，商務不盛，惟西門街市，較爲熱鬧。此地物產，以絲、酒爲出口大宗；而河溶鎮的絲最爲著名，上海、絲

商，多到這鎮來收買的。講到鑛產，則觀音寺，九子山等處的煤鑛，都很有名。名勝古蹟則有仲宣樓，在城內縣公署前面，三國時，王粲（號仲宣）曾登這樓作賦，以感嘆自己之不遇。紫蓋山，在縣城之南，山上林石皆紫色，遠望之如蓋，因此得名。麥城，在縣城東南約五十里，就是蜀關羽被害的地方。綠林山在縣城之東，爲漢王莽時，亡命起兵之處。長坂坡在西門外，三國時候，曹操帶領精兵五千，追劉先主到此，趙雲竭力戰拒，劉先主方得逃免，現在京劇中，所演的「長坂坡」就是取材於此的。

第十章 從襄陽到廣水

襄陽和廣水之間，擬築廣樊鐵路，（即從廣水到襄陽對岸之樊城）路線已經勘定，不過現在還沒有動工。現在沿着這條路線，說說所經過的幾個重要城市。

棗陽 出襄陽城的東門，渡過漢水向東北行，約一百四十里而至棗陽縣。這縣在漢朝時叫做蔡陽縣，屬於南陽郡；至隋朝纔定名為棗陽。此地東南多山，阻險爲固，西北平坦，利用舟車，是古來攻守之地，衝要之區，湖北省北方一重要的城市。城內街道廣闊，屋宇整齊，然而居民不密，商務未見發達。

此地的物產，以棉花爲大宗，每年輸出約有數百萬斤；米，麥，豆，蔬，每年輸出亦很多。家畜中以鵝爲最多，所以鵝絨出產很有名。人民性情醇樸，訟訴少興，男子大多務農，不事商賈，婦女在家紡織，勤儉非常，而讀書士子，則多尙實學，不務浮飾的。男女結婚，多行親迎禮，猶存古風。縣境內迎神賽會，則各處演劇，每季所費極鉅；前清末年，議將此費提作學款，化無益爲有益，法至美善。然而現在這種計畫，依舊是沒有實行。

至於此地的名勝古蹟，確真不少：呼鷹臺，在縣城之東，一名景升臺，是漢劉表（號景升）所築；表性好鷹，常登此臺呼野鷹來歌曲的。石室，在紫玉山，相

傳說樊重之母怕雷聲，重造這室以奉其母的。紫玉山頂上有笑佛崖黃龍潭等。仙人曬藥臺在縣城東北大阜山，相傳陰長生採藥此山，常於磐石上曬藥的；曬藥臺傍還有洗藥池。蔡子池在縣城之北，相傳爲漢朝蔡倫造紙之處。磨子坪在城北四十里，宋劉興世敗金將完顏賽不花的兵十萬於此。臥虎冲在城北三里，元朝至元中，渤海劉平因犯罪戍棗陽，車中載其家屬，夜宿沙河之旁，忽有虎來啣平而去，平妻胡氏追及，力持虎足，呼兒拿刀刺虎，虎死平亦死。乃扶屍歸葬，事聞於朝，命撫恤他們母子，並旌異之。

在漢朝時候，此地曾經出過一位名人，就是漢光武，他姓劉名秀號文叔，是漢高祖的第九世孫。當王莽篡立的第十四年，光武起兵於舂陵，在昆陽地方大破莽兵，及王莽被殺，更始立光武做蕭王，他便和更始攜貳，不久卽了帝位，定都洛陽，後來平銅馬諸賊，降赤眉，討公孫述隗囂等，天下大定，算是漢朝的中興之主。

隨縣 自棗陽動身向東南行，沿路土地肥沃，物產豐富；經過隨陽店，唐縣

鎮等地方而達隨縣。春秋時爲隨國，以後稱爲隨州，北周時候楊堅做隨州刺史。後來受周之禪，而有天下，國號曰隋，便是用這縣的名稱，縣城用磚甃成，周圍不過五六里，城門有五，商務以大南門外最稱繁盛，東西關次之。此地的農民，勤於耕種，所以地無遺利，富足之戶很多。大洪山一帶的居民，利用水碓，以舂造紙和神香的原料，人工既省，故物價很低廉；如果再加研究，用以榨油磨麵，那末，所得利益當更大了。境內名勝古蹟，倒也不少：夜光池在城內西北隅，相傳是隨侯得珠處。厲山在縣城之北，黃帝神農氏，即興起於此。青林山，在縣城之南，是明玉珍起兵的地方。大洪山在縣西一百二十里，四面陡絕，有懸劍峯，非常雄秀，山頂上有龍門崖，最爲奇險；山下有石巖，對峙如門，高有數百仞，走進石門內，有一石洞，洞中多鍾乳。

應山 自隨縣向東行，約七十里到應山縣。地據高原，形勢險要，北以武勝

三關和河南交界，實爲湖北省北方之重地。城內居民不密，商務不盛；而世家很多，有楊家大屋，洪家大屋等。此地物產，以大頭菜和奎麵最爲有名；雞蛋，牛皮，棉油等每年輸出也多。

至於此地的古蹟則有：龍興寺，四忠祠，馬都司祠，渡蟻橋，滴巖泉等；名勝則有：孔山，太龜山，凍山，應臺山，花山，石龍山，太平河，黃沙河，平靖關，天井澗，白泉河等。

廣水鎮在縣城東面三十里，是京漢鐵路南段的大站，亦爲應山縣境內一個最繁盛的市鎮。自縣城進省，從前必須由駱家店，陳家巷，過觀音坡，急行一日，到安陸縣，纔能乘小船南下，非三四天不能到省。自從京漢鐵路開通後，只要一天路程，便設了。廣水以北有一座武勝關，形勢險要，是省城北面最重要的地方。

第十一章 從廣水到漢口

從廣水到漢口，通有平漢鐵路。這路，在我國南北交通上占有極重要的地位，在湖北境內的，不過其一小段罷了。現在將其建築的歷史先說一說：

前清從甲午以後，深感南北交通機關之不備，爲着軍事上和政治上的必要，商議建設南北貫通的鐵路，由張之洞任盛宣懷爲督辦，於光緒二十二年二月設立總公司於上海，於是着手測量路線。這路原定以蘆溝橋爲起點，漢口爲終點，名叫蘆漢鐵路。預計全路工程，需要資本五千萬兩，除掉內部撥銀一千萬兩，南北洋存款撥銀三百萬兩，招商股七百萬兩外，其餘缺少的三十二萬兩，預備借外債，由公司立約，商借商還。二十三年三月，張之洞於武昌總督署，和比公司訂借英金四百五十萬鎊，以本路作擔保，所有全路工程以及應用材料，都歸比公司代爲考訂。不料此項借款，比公司不過出面罷了，暗中實係俄國人的資本，由華俄道勝銀行供給資金的。所有比公司取得築路的一切權利，都入於俄國人掌握之中。乃於這年七月開工；二十四年，南北分段同

時進行；十二月蘆保段竣工，二十六年八月，漢信段竣工，十二月保正段竣工。二十九年五月，中英公司和比公司訂立北京牛莊鐵路蘆漢鐵路合同三條，從此議決軌道直達北平城，便改名叫平漢鐵路。三十年，鄭信段竣工，九月，黃河鐵橋完工，於是蘆漢全路便通車。當這時候，因為工程款項不敷，再續借比款一百二十五萬佛郎。三十二年正月，盛宣懷因病辭職，唐紹儀代之，就籌議預還路債辦法。到三十四年，設法向英法兩國借款，乃從比公司贖回，主權纔算完全，現在歸交通部直接管理。

平漢鐵路全線共長二千四百餘里，從創辦以來，中經義和團變亂，工程停滯；而黃河橋工，又非常艱難，共歷九年，纔告成功；從此南北交通，便利多了。

孝感 卻說從廣水車站搭車南下，二十八里，至楊家寨車站；三十里，至王家店車站；三十二里，至花園車站；又四十里，至蕭家港車站；再二十八里，到孝感縣，漢為安陸縣地，劉宋置孝昌縣，唐改孝感縣。地當省城北面一百二十里，

京漢鐵路通過於城東八里許，交通便利，商務日趨發達；商店中以米行、布行、棉花行爲最多。而孝感蔗糖，既膩且酥，很有名。

至於此地的古蹟名勝極多：漢孝子董永故里，在縣城外半里，考董永是東漢末年人，家中很窮，傭耕以養父，父卒，向同里的富人裴氏借錢，許身爲奴以償所借；後人感其孝，爲之立碑以記其事，碑在城外道旁，正面刻有「漢孝子董永故里」幾個字。張照烈廟在縣城之西，內祠張抃和張巡。漢黃香墓，在縣東四十里。摩陂泉，在縣東北八十里，泉水上湧，可供灌溉。古大士閣，在縣西門外半里許；距閣數步，有明月樓的遺址，又有神鼎閣，相傳閣中有商鼎。準提庵，在西門外一里，邑人程待郎靜養於此，內有葛籐窩，是他的讀書處。令尹子文祠，在西湖關口數十步。宋朝宣和年間，掘得九鼎於祠側。雙峯山，在縣東北九十里。九嶷山之北，兩峯並峙，高三百多丈，飛瀑懸流，登之可盡江漢之勝。上面有雙峯寺，雖當夏天，也可以穿皮衣的。黃草山，在縣東九十里，和雙峯山對峙。

險峻孤峭，人跡鮮到，春夏多霧，咫尺莫辨，上面有龍池寺，夏天也很冷。九嶷山，在縣東北八十五里，一名九宗山，林麓深杳，溪澗盤曲，風景幽雅，極堪遊覽。鳳山，在縣東四十里，相傳晉永和初年，鳳產九子於此，因得名。西湖在縣城西，北廣約數十頃，當春夏水漲，流光激灩，遠岫映帶，湖邊有神鼎閣，明月臺，每當良辰，士女如雲，遠望前村景物，盡入眼簾，可比浙江杭縣的西湖。

黃陂 過了孝感站，再乘車南下，二十六里，至三汊埠車站；又三十六里，到祁家灣車站；再前便到黃陂縣，漢爲江夏郡西陵縣地，晉宋置滠陽縣，後周改黃陂縣，是京漢路沿線的要城。城內居民稠密，市街熱鬧，花布貿易，最爲繁盛；又有實業銀行、郵政局、電報局和醫院等。此地物產，以穀麥、棉花、落花生、烟葉等爲大宗；武湖大嘴鎮產的銀魚，味極鮮美，尤爲有名；鑛產則方下寺會河谷中有銀，柏葉山多鐵。

此地地勢，北高南卑，所有水鄉農田，全靠隄防保護；武湖隄，是這縣近來最

大的工程。湖傍居民，大抵都從事於漁業，每年獲利極豐。

講到這縣的名勝古蹟也很多，鐵鎖潭在城內，爲十景之一。木蘭廟，在縣北木蘭山上面，以祠古之孝女木蘭的。木蘭是古之孝女，易男子裝代父征戍，十二年而歸，竟沒有人知她是個女子，後人敬重她的孝行，便立廟奉祀，每年正月，遠近的士女，來此瞻禮的很多，俗稱「朝木蘭」，廟後有墓，都是宋時建造的。季仙亭，在木蘭山之南，相傳道人季師遺蛻於此。橫山，在縣北二十里，山勢突兀，形極雄壯。木蘭山，在縣北，山勢嵯峨，羣峯攢簇，有危崖邃壑，攀援難至，上有白雲洞，下有黃石洞，左挹蓮湖，右倚玉屏山。風景甚好。金鼓山在縣北百里，丹崖壁立，秀拔雲表，山上有石，形狀像鼓，相傳陰雨則有聲。武湖，在縣東南二十五里，相傳是黃祖習戰閱武處。這地並產生一位偉人，就是武昌起義的黎元洪，他起義的始末，在第三章內已講過，現在不贅述了。

從祁家灣再搭車南下，經過橫店，澠口，澁家磯，江岸，等站，就仍回到漢口了。

民國二十一年一月二十九日
 敝公司突遭國難總務處印刷
 所編譯所書棧房均被炸燬附
 設之涵芬樓東方圖書館尙公
 小學亦遭殃及盡付焚如三十
 五載之經營墮於一旦迭蒙
 各界慰問督望速圖恢復詞意
 懇摯銜感何窮敝館雖處境艱
 困不敢不勉爲其難因將需要
 較切各書先行覆印其他各書
 亦將次第出版惟是圖版裝製
 不能盡如原式事勢所限想荷
 鑒原謹布下忱統祈垂督
 上海商務印書館謹啓

版 權 所 有 翻 印 必 究

中華民國十七年七月初版

民國二十二年
三月印行
國難後第一版

(七八七)

少年史
地叢書
湖 北 省

每冊定價大洋貳角伍分

外埠酌加運費匯費

編 纂 者 陳 博 文

校 訂 者 陳 鐸

印 發 行 者 兼 商 務 印 書 館
上海河南路

發 行 所 商 務 印 書 館
上海及各埠