



浙江圖書館





浙江圖書館



資治通鑑卷第一百八十七

端明殿學士兼翰林侍讀學士太中大夫提舉西京嵩山崇福宮上柱國河內

郡開國公食邑二千二百戶食實封玖伯戶賜紫金魚袋臣司馬光奉

勅編集

後學 天台 胡三省 音註

唐紀三 起屠維單閼正月 盡十月不滿一年

高祖神堯大聖光孝皇帝上之下

武德二年春正月壬寅王世充悉取隋朝顯官名士

為太尉府官屬 朝直遙 杜淹戴胄皆預焉曹安陽人

也 安陽縣 隋將軍王隆帥屯衛將軍張鎮周 煬帝改左右領

隋恭帝晉恭帝 鄭帝開明元 楚帝太平四 夏王五鳳二 定楊可汗天 梁帝承隆三 梁帝鳴鳳三 楚帝昌達二 涼王安樂二 許帝天壽二



燕王始興二  
望延康元  
吳帝明政元  
劉王劉龍兒  
宋王宋金剛  
魏王呂崇茂

理  
舊身有改能

軍衛為左右屯衛帥讀曰率考異曰都水少監蘇世

長等以山南兵始至東都義寧元年七月遣王隆會

王世充專揔朝政事無大小悉關太尉府臺省監署

莫不聞然閔苦世充立三牌於府門外一求文學才

識堪濟時務者一求武勇智略能摧鋒陷敵者一求

身有冤滯擁抑不申者於是上書陳事日有數百世

充悉引見躬自省覽省悉殷勤慰諭人人自喜以為

言聽計從然終無所施行下至士卒廝養析薪為廝

世充皆以甘言悅之而實無恩施施式隋

馬軍揔管獨孤武都為世充所親任其從弟司隸大

廝音斯養

羊尚翻

智翻

炊烹為養



夫機煬帝置司隸臺以大夫為之長與虞部郎楊恭

慎六典周禮地官有山虞澤虞蓋虞部之職也魏始有虞曹郎中晉因之梁陳為侍郎後周冬官有虞

部下大夫梁陳後魏比齊並祠部尚書領之隋工部尚書領之煬帝曰虞曹郎前勃海郡主

簿孫師孝煬帝改滄州為勃海郡步兵摠管劉孝元李儉崔孝

仁謀召唐兵使孝仁說武都曰王公徒為兒女之態

以悅下愚而鄙隘貪忍不顧親舊豈能成大業哉圖

識之文應歸李氏人皆知之說輸芮翻下同識楚諧翻唐起晉

陽奄有關內兵不留行英雄景附且坦懷待物舉善

責功不念舊惡據勝勢以爭天下誰能敵之吾屬託

身非所坐待夷滅今任管公兵近在新安任壤以穀州刺史鎮



新安封管國公任音玉

又吾之故人也若遣間使召之使夜造

城下

間使上古莧翻下

吾曹共為內應開門納之事

無不集矣武都從之事泚世充皆殺之恭慎達之子

也

達隋觀德王雄之弟

癸卯命秦王世民出鎮長春宮

長春宮在

同州朝邑縣後周宇文護所建

宇文化及攻魏州摠管元寶藏四

旬不克魏徵往說之丁未寶藏舉州來降

魏徵本元寶藏官屬

說式芮翻降戶江翻下同

戊午淮安王神通擊宇文化及於魏

縣化及不能抗東走聊城

聊城縣時屬魏州武德四年分為博州

神通

拔魏縣斬獲二千餘人引兵追化及至聊城圍之

甲子以陳叔達為納言

丙寅李密所置伊州刺史

淮安今南陽府相



張善相來降

相息亮翻  
降戶江翻

朱粲有衆二十萬剽掠漢

淮之間

剽匹  
妙翻

遷徙無常每破州縣食其積粟未盡復

他適

復扶又  
翻下同

將去悉焚其餘資又不務稼穡民餒死

者如積粲無可復掠軍中之食乃教士卒烹婦人嬰

兒噉之

噉徒濫翻  
又徒覽翻

曰肉之美者無過於人但使佗國

有人何憂於餒隋著作佐郎陸從典通事舍人顏愨

楚

六典著作佐郎修國史宋百官春秋云常道鄉公  
咸熙百官名有著作佐郎三人晉制著作佐郎始

到職必撰名臣傳一人宋氏之初國朝始建未有合  
撰者此制遂替後周春官府置著作中十即著作佐

郎之任通事舍人即秦之謂者漢書百官表謂者掌  
賓贊受事舊儀云謂者有缺選郎中美鬚眉大音者

補晉初中書置舍人通事各一人東晉令舍人通事  
兼謁者之任通事舍人之各由此始也隋初罷謁者



官置通事舍人煬帝改通事舍人為謫官在南陽南陽通事謁者顏愨楚蓋大業前為舍人

鄧粲初引為賓客其後無食闔家皆為所噉愨楚之

推之子也顏之推仕於高齊之季又稅諸城堡細弱以供軍食

諸城堡相帥叛之帥讀曰率下同淮安土豪楊士林田瓚起

兵攻粲後魏置東荆州於比陽西魏改為淮州梁置淮安為桐栢縣改淮安郡曰顯州領比陽平氏諸州

桐栢等七縣大業改顯州為淮安郡瓚藏旱翻諸州

皆應之粲與戰于淮源水經注淮水出平氏縣桐栢大復山山南有淮源廟唐州

出平氏始於大復漢延熹六年立其文曰淮大敗帥餘

衆數千奔菊潭帥讀曰率菊潭舊曰酈縣開皇初改

故以士林家世蠻酋酋慈隋末士林為鷹揚府校尉

淮安今南陽府桐栢

淮源亦在桐栢

菊潭今南陽府之內鄉縣



漢書今德安府  
隋州

顯州改指今南  
陽府泌陽縣

殺郡官而據其郡校戶教翻既逐朱粲已巳帥漢東四郡

遣使詣信州摠管盧江王瑗請降大業改隋州為漢東郡梁置信州於

魚復大業改為巴東郡唐復詔以為顯州道行臺宋

為信州使疏吏翻瑗于眷翻曰後魏置東荆州於比陽後改淮州隋文帝改顯州取界內顯望岡為名士林以瓚為長

史初王世充既殺元盧元盧元文都盧楚世充殺

年七慮人情未服猶媚事皇泰主禮甚謙敬又請為

劉太后假子尊號曰聖感皇太后既而漸驕橫嘗賜

食於禁中還家大吐橫戶孟翻吐土故翻疑遇毒自是不復朝

謁復扶又翻朝直遙翻皇泰主知其終不為臣而力不能制唯

取內庫綵物大造幡花又出諸服玩令僧散施貧乏



聖師都據初方

以求福

施式智翻

世充使其黨張績董濬守章善顯福二

門

東都皇城南面三門中曰應天左曰興教右曰光政興教之內曰會昌其北曰章善光政之內曰廣

暉其北

宮內雜物毫釐不得出是月世充使人獻印

及劍又言河水清欲以耀眾為已符瑞云

上遣金

紫光祿大夫武功靳孝謨安集邊郡

靳居焮翻

為梁師都

所獲孝謨罵之極口師都殺之二月詔追賜爵武昌

縣公謚曰忠

初定租庸調法每丁租二石絹二匹

綿三兩

租庸調之法以人丁為本梁陳齊周各有損益唐制凡授田者丁歲輸粟二斛稻三斛謂

之租丁

隨鄉所出歲輸絹二匹綾絁二丈布加五之一綿三兩麻三斤非蠶鄉則輸銀十四兩謂之調用

人之力歲二十日潤加二日不役者日為絹三尺謂之庸有事而加役二十日者免調三十日者租調

武德七年新紀  
於四年七年兩載  
詳略亦有不同  
通典云留復滿十  
五月免調此注行二



皆免通正役不過五自茲以外不得橫有調歛孟翻

斂力瞻翻 丙戌詔諸宗姓居官者在同列之上未仕者

免其徭役每州置宗師一人以攝總別為團伍 張

俟德至涼去年八月遣張李軌召其羣臣廷議曰唐

天子吾之從兄從才用今已正位京邑一姓不可自

爭天下吾欲去帝號受其封爵可乎去羌曹珍曰隋

失其鹿天下共逐之稱王稱帝者奚啻一人唐帝關

中涼帝河右固不相妨且已為天子奈何復自貶黜

復扶必欲以小事大請依蕭詧事蕭詧事魏

又翻六十五卷梁元 軌從之戊戌軌遣其尚書左丞鄧曉

帝承聖三年 唐武德三年

通典卷一百一十五

唐書卷一百一十五



入見見賢奉書稱皇從弟大涼皇帝臣軌而不受官

爵帝怒拘曉不遣始議與師討之初隋煬帝自征吐

谷渾吐谷渾可汗伏允以數千騎奔党項事見一百

煬帝大業五年吐從噉入聲浴可從刊入聲汗音寒騎音寄翻煬帝立其質子順

為主質音致使統餘衆不果入而還會中國喪亂還從

又如字喪伏允復還收其故地復扶上受禪順自江

都還長安煬帝既弒順上遣使與伏允連和使擊李

軌許以順還之伏允喜起兵擊軌數遣使入貢請順

上遣之為後太宗立順以統吐谷渾閏月朱粲遣

使請降降戶詔以粲為楚王聽自置官屬以便宜從



事。宇文化及以珍貨誘海曲諸賊賊帥王薄帥眾

從之。誘羊久翻賊帥所類翻薄帥讀曰率與共守聊城竇建德謂其羣

下曰吾為隋民隋為吾君今宇文化及弑逆乃吾讎

也吾不可以不討乃引兵趣聊城。趣七喻翻又遠須翻淮安王

神通攻聊城化及糧盡請降神通不許安撫副使崔

世幹勸神通許之。降戶江翻下同使疏吏翻神通曰軍士暴露日

久賊食盡計窮克在旦暮吾當攻取以示國威且散

其玉帛以勞將士。勞力到翻若受其降將何以為軍賞乎

世幹曰今建德方至若化及未平內外受敵吾軍必

敗夫不攻而下之為功甚易。夫音扶易以鼓翻奈何貪其玉



清河治虛即  
清河也今長清河

貝州今清河也

帛而不受乎神通怒囚世幹於軍中去年十月遣神通安撫山東書

崔民幹為副今書既而宇文士及自濟北濟北郡之

世幹當有一誤化及軍稍振遂復拒戰復扶又神通督兵攻

之貝州刺史趙君德攀堞先登時復以清河郡為貝州宋

秋為晉東陽之地亦為齊境秦為鉅鹿郡地漢分鉅鹿郡置清河郡理清陽石趙移郡理平晉城即今博

州清平縣後周平齊於清河縣置貝州清河後漢之

甘陵清陽縣又兼有漢貝仁縣之地貝州以此得名

堞徒神通心害其功收兵不戰君德大詬而下詬苦

遂不克建德軍且至神通引兵退建德與化及連戰

大破之化及復保聊城建德縱兵四面急攻王薄開

門納之建德入城生擒化及先謁隋蕭皇后語皆稱



陳京雲曰孟景  
即上年謀逆之鷹  
揚帥將孟景景即  
兼字因避廟諱嫌  
名易之隋書孟景  
襄國今順德府  
邢其王好也

臣素服哭煬帝盡哀收傳國璽及鹵簿儀仗璽斯氏翻撫

存隋之百官然後執逆黨宇文智及楊士覽元武達

許弘仁孟景集隋官而斬之梟首軍門之外梟堅以

檻車載化及并二子承基承趾至襄國斬之煬帝改

襄國郡杜佑曰邢州古邢國治龍岡縣秦為信都項

羽改襄國隋改龍岡考異曰隋書云載之河間斬

之唐書云至大陸斬之河洛記云建德將化及并蕭

后南陽公主隨軍于時襄國郡尚為隋守建德因其

迴兵欲攻之營於城下遣大理官引化及出營東南

二里許宣令數其罪并二子一號魏王一號蜀王同  
時受戮按蜀王乃化及且死更無餘言但云不負夏  
士及所封今不取

王夏戶雅翻建德每戰勝克城所得資財悉以分將士身

無所取又不噉肉常食蔬茹粟飯妻曹氏不衣紈綺

鹵簿見  
釋文釋誤  
史昭釋文引

大梟子之車  
駕行幸而儀  
道從謂之

鹵簿字書  
鹵大指也以  
甲為之故

捍商中樞  
部任之次  
皆著之以薄

籍儀衛皆  
具五兵獨以  
甲楯為名者

行直之時甲  
楯居外餘兵  
在內的謂之

薄也又張  
文伯曰五經  
辨義之鹵

大盾以方盾  
領一郭之人故

言鹵簿宋  
援李鹵簿

圖謂有文  
李則有武  
備故登法  
物之駕嚴  
兵師之衛



將即亮翻暇徒覽翻又徒濫翻所役婢妾纒十許人

衣於既翻紕音九綺區几翻

及破化及得隋宮人千數即時散遣之以隋黃門侍郎裴矩為左僕射掌選事選宣兵部侍郎崔君肅為

侍中君秀今從舊建德傳少府令何稠為工部尚書

漢書百官表少府秦官至北齊不置少府以其屬官併太府寺隋煬帝大業三年始分太府為少府監置

監少監其後改監為令右司郎中柳調為左丞六典

少監為少令少始照翻右司郎中柳調為左丞

司郎中前代不置煬帝三年尚書都司始置左右司郎各一人掌都省之職品同諸曹郎從五品司馬彪

續漢書云尚書丞一人秦所置漢因之成帝置列曹尚書更置丞四人至光武減其二惟置左右丞各一

人丞者承也言承助虞世南為黃門侍郎歐陽詢為

令僕總理臺事也太常卿詢紇之子也

歐陽紇見一百七十卷陳自餘

總曰商簿

漢祭邑

獨曰曰漢

天子出車

駕次弟

謂之商簿

官有注名

曰甘泉商簿

詳送公卿

儀從亦謂

之國簿

唐制亦有

皇右商

簿外分簿

三品以上亦

有商簿

車駕商

簿固有

甲捕也若

公卿及外

命皆商簿

為大書中事  
詢傳並無詢  
書建德傳及  
為大書中事



隨才授職委以政事其不願留欲詣關中及東都者

亦聽之仍給資糧以兵援之出境隋驍果尚近萬人

亦各縱遣任其所之驍堅堯翻又與王世充結好呼

到遣使奉表於隋皇泰主使疏皇泰主封為夏王建

德起於羣盜雖建國未有文物法度裴矩為之定朝

儀制律令為于偽翻建德甚悅每從之諮訪典禮

甲辰上考第羣臣以李綱孫伏伽為第一伽求因置

酒高會謂裴寂等曰隋氏以主驕臣諂亡天下朕即

位以來每虚心求諫然惟李綱差盡忠款孫伏伽可

謂誠直餘人猶踵敝風俛眉而已豈朕所望哉朕視



卿如愛子，卿當視朕如慈父，有懷必盡，勿自隱也。因

命捨君臣之敬，極歡而罷。遣前御史大夫段確使

於朱粲。使疏初上為隋殿內少監。少始宇文士及

為尚輦奉御。隋尚輦局上與之善，士及從化。及至黎

陽，上手詔召之士及，潛遣家僮間道詣長安。又因使

者獻金環。金環言欲還長安間化及至魏縣，兵勢日

蹙，士及勸之歸唐。化及不從，內史令封德彝說士及

於濟北，徵督軍糧以觀其變。說輸芮翻化及稱帝立

士及為蜀王，化及死，士及與德彝自濟北來降。降戶

時士及妹為昭儀，由是授上儀，同上以封德彝。隋室

舊於濟北上  
常補請字

舊昭儀下補  
有寵二字



夷陵今宜昌府東湖

黔安今酉陽州彭水縣  
澧陽今澧州

峽州今宜昌府東湖

黎州今衛輝府滑州

汜水今汜水縣屬  
開封府

舊臣而諂巧不忠深誚責之諚才罷遣就舍德彝以

祕策干上上悅尋拜內史舍人俄遷侍郎甲寅隋

夷陵郡丞安陸許紹帥黔安武陵澧陽等諸郡來降

宋白曰周武帝以州拓三峽之口故名隋煬帝改為

夷陵郡改安州為安陸郡黔安郡武陵郡梁

置武州後改曰沅州隋改曰朗州大業復為郡澧陽

隋初置澧州大業改為郡帥讀曰率澧音禮考異

錄紹降在紹幼與帝同學詔以紹為峽州刺史賜爵

安陸公丙辰以徐世勣為黎州摠管後魏置黎陽郡於黎陽縣

後置黎州至隋州郡並廢以黎陽縣屬汲郡今復置黎州丁巳驃騎將軍張孝

珉以勁卒百人襲王世充汜水城入其郭沈米船百



五十艘隋志汜水縣舊曰成臯即虎牢也後魏置東中府東魏置北豫州後周置滎州開皇初曰

鄭州十八年改成臯曰汜水驃匹妙翻騎 奇寄翻下同汜音祀沈持林翻艘蘇遭翻 已未世

充寇穀州世充以秦叔寶為龍驤大將軍驤思程知

節為將軍待之皆厚然二人疾世充多詐知節謂叔

寶曰王公器度淺狹而多妄語好為呪誓此乃老巫

嫗耳好呼到翻呪職 救翻嫗威遇翻 豈撥亂之主乎世充與唐兵戰

於九曲水經注洛水自宜陽而東逕九曲南其地十

九阿此是也洛水又東與豪水會豪水出新安縣密

山南流歷九曲東而南流入于洛舊志熊州壽安縣 義寧元年移 叔寶知節皆將兵在陳將即亮翻 與其

徒數十騎西馳百許步下馬拜世充曰僕荷公殊禮

九曲今在宜陽縣 吳云此在曲陽今之河南 府之且陽也



荷下可翻深思報効公性猜忌喜信讒言喜許既翻非僕託身

之所今不能仰事請從此辭遂躍馬來降降戶江翻考異曰

河洛記二月王世充將兵圍新安將軍程咬金帥其徒以歸義按新安乃穀州也而梁載言十道志九曲

在壽安壽安乃熊州也世充不敢逼上使事秦王世

或者世充亦寇熊州乎世充素聞其名厚禮之以叔寶為馬軍總管知節

為左三統軍時世充驍將又有驃騎武安李君羨隋改

洛州為武安郡驍堅堯翻將即亮征南將軍臨邑田翻下守將同驃匹妙翻騎奇寄翻

留安隋臨邑縣屬齊郡亦惡世充之為人惡烏路翻帥眾來降帥讀

日率降世民引君羨置左右以留安為右四統軍

王世充囚李育德之兄厚德於獲嘉獲嘉漢縣武帝巡幸至此聞破



吳云殷州今衛輝府獲  
上嘉如

南越獲呂嘉因以厚德與其守將趙君穎逐殷州刺  
名縣隋屬河內郡

史段大師以城來降以厚德為殷州刺史隋開皇十  
六年於獲

嘉縣置殷州大業初州廢王  
世充復置今因以命厚德竇建德陷邢州執摠

管陳君賓 上遣殿內監竇誕隋煬帝置殿內監諱  
中改為內唐為殿中

監是時蓋未  
改隋官名也右衛將軍宇文歆秦漢始置衛將軍晉  
武帝分為左右二衛

下至隋初皆因之煬帝改左  
右翊衛唐復舊歆許金翻助并州摠管齊王元吉

守晉陽誕抗之子也竇抗后兄也  
并甲盈翻尚帝女襄陽公主

元吉性驕侈奴客婢妾數百人好使之被甲戲為攻

戰好呼到翻下同  
被皮義翻下同前後死傷甚眾元吉亦嘗被傷其

乳母陳善意苦諫元吉醉怒命壯士歐殺之歐烏  
口翻性



乳母陳善意苦諫元吉醉怒命壯士圍殺之口

好田獵載罔罟三十車嘗言我寧三日不食不能一

日不獵常與誕遊獵蹂踐人禾稼蹂人九翻又縱左右奪

民物當衢射人觀其避箭射而亦翻夜開府門宣淫他室

百姓憤怨歆屢諫不納乃表言其狀壬戌元吉坐免

官為元吉失守張本癸亥陟州刺史李育德按志是年育德以脩武縣

濁鹿城降置陟州因武陟為名攻下王世充河内堡聚三十一所乙

丑世充遣其兄子君廓侵陟州李育德擊走之斬首

千餘級李厚德歸省親疾使李育德守獲嘉李厚德蓋歸濁

鹿省親而使育德守獲嘉也省悉景翻世充併兵攻之丁卯城陷育德

及弟三人皆戰死己巳李公逸以雍丘來降拜杞

陟州今懷慶府修武縣  
李育德降通鑑在上年與注所引志異

案李公逸亦

通鑑卷之八十一 唐武德二年



梛州今開封府

州揔管以其族弟善行為梛州刺史

隋志梁郡雍丘縣後魏置陽夏

郡開皇廢郡置梛州大業廢州為縣李公逸因亂據之今復置州時邊要州置總管及刺史

隋

吏部侍郎楊恭仁從宇文化及至河北化及敗魏州

揔管元寶藏獲之已已送長安上與之有舊拜黃門

侍郎尋以為涼州總管恭仁素習邊事曉羌胡情偽

民夷悅服自葱嶺已東並入朝貢

按恭仁至長安時李軌尚據河西唐

未得涼州也安能遠及葱嶺乎史終言恭仁事耳是年五月安興貴執李軌方遣楊恭仁安撫河西朝直

遥突厥始畢可汗將其眾度河至夏州

夏州漢朔方之地赫

連所都統萬也魏滅赫連以為統萬鎮魏太和十一年置夏州因赫連故國各以名州隋大業改州為朔

方郡今復以朔方郡為夏州厥九勿翻可從刑入聲汗音寒夏戶雅翻

梁師都發兵會



之以五百騎授劉武周欲自句注入寇太原騎奇奇

鉤又如字會始畢卒考異曰高祖實錄六月己酉始畢可汗卒疑遣使告喪月日

也今從舊書子什鉢苾勿未可立苾毗必翻立其弟俟利

弗設為處羅可汗俟渠之翻處羅以什鉢苾為尼步

設使居東偏直幽州之北直當也尼先是上遣右武

侯將軍高靜奉幣使於突厥使疏至豐州復以五原郡為豐州

豐州漢朔方臨戎縣地後周保定三年置求豐鎮隋

開皇五年置豐州因鎮為名大業廢州為五原郡唐

復為州大元以豐州置天聞始畢卒敕納於所在之

庫突厥聞之怒欲入寇豐州摠管張長遜遣高靜以

幣出塞為朝廷致賻為于偽翻賻音

突厥乃還還從

宣翻

尼步設計鉢必

即後突利可汗

下同

使於突厥字本

作使於始畢

吳云豐州即一百

八十五卷之五原

今亦爾多斯石

加皇後旗也



又如

三月庚午梁師都寇靈州長史楊則擊走之

邊要之州置摠管刺史  
長史司馬長知兩翻

壬申王世充寇穀州刺史

史萬寶戰不利

庚辰隋北海通守鄭虔符文登令

方惠整及東海齊郡東平任城平陸壽張須昌賊帥

王薄等並以其地來降

煬帝以青州為北海郡守式  
又翻文登縣屬東萊郡以海

州為東海郡齊州為齊郡鄆州為東平郡須昌縣屬  
焉任城平陸二縣屬魯郡壽張縣屬濟北郡任音壬

帥所類翻  
降戶江翻

王世充之寇新安也外示攻取實召文

武之附已者議受禪李世英深以為不可曰四方所

以奔馳歸附東都者以公能中興隋室故也

中竹仲  
翻又如

字今九州之地未清其一遽正位號恐遠人皆思叛

文登今青州府文登縣  
任城今濟甯州  
平陸今元州府  
汶上今是  
壽張今在沂州府  
之壽張縣  
須昌今在泰安府東平州  
平州  
東海今海州



去矣。世充曰：公言是也。長史韋節、楊續等曰：隋氏數

窮在理昭然，夫非常之事固不可與常人議之。扶夫音

太史令樂德融曰：昔歲長星出，乃除舊布新之徵。隋志

大業十三年六月有星孛于太微五帝座，色黃赤，長三四尺許。今歲星在角亢亢鄭

之分野。晉天文志：自軫十二度至氐四度為壽星，於辰在辰鄭之分野，屬兗州。陳卓、范蠡、鬼谷先

生張良、諸葛亮、京房、譙周、張衡並云。若不亟順天道

恐王氣衰息。世充從之。外兵曹參軍戴胄。外兵曹隋官無之世

充取魏晉以來官制而置之耳。言於世充曰：君臣猶父子也。休戚同

之，明公莫若竭忠徇國，則家國俱安矣。世充詭辭稱

善而遣之。世充議受九錫，胄復固諫。復扶又翻世充怒出



為鄭州長史使與兄子行本鎮虎牢長知乃使段達

等言於皇泰主請加世充九錫皇泰主曰鄭公近平

李密已拜太尉事見去年九月十月自是以來未有殊績俟天

下稍平議之未晚段達曰太尉欲之皇泰主熟視達

曰任公辛巳達等以皇泰主之詔命世充為相國假

黃鉞揔百揆進爵鄭王加九錫鄭國置丞相以下官

初宇文化及以隋大理卿鄭善果為民部尚書從

至聊城為化及督戰中流矢為化于偽翻下何竇建

德克聊城王琮獲善果責之曰公名臣之家鄭善果

尉遲迴以力戰死由是為隋名臣家隋室大臣柰何為弑君之賊効命



苦戰傷痍至此乎善果大慙欲自殺宋正本馳往救

止之建德復不為禮乃奔相州相息亮翻淮安王神通送

之長安庚午善果至上優禮之拜左庶子檢校內史

侍郎隋室之臣若宇文士及齊王元吉諷并州父

老詣闕留己甲申復以元吉為并州摠管復扶又翻戊

子淮南五州皆遣使來降使疏吏翻辛卯劉武周

寇并州壬辰營州摠管鄧暲擊高開道敗之暲古浩翻

敗補邁翻甲午王世充遣其將高毗寇義州新志武德元年以衛

州之汲新鄉置義州仍高齊舊州名也將即亮翻東都道士桓法嗣獻孔

子閉房記於王世充言相國當代隋為天子嗣祥吏翻相息

義州今衛輝府  
汲州  
史昭釋文義州  
凡有五在懷州  
武德路一在衛州  
汲州一在易州  
空城路一在光州

義州詳釋文辨誤



商城在一眉州  
 洪雅武德之  
 美州乃世充境  
 而非高毗所寇者  
 世充陷美州後  
 寇西濟州西濟  
 州置於濟源  
 武德二年改懷州  
 安昌為武德  
 置北美州則  
 武德之美州  
 正唐境內非  
 世充境內也高  
 毗所寇即北美  
 州又衛州汲  
 之美州武德  
 元年置也亦唐  
 境也  
 案辨誤說與  
 注異  
 黃蛇道在  
 太原府榆次  
 北  
 步卒下字本  
 有百人二字

亮世充大悅以法嗣為諫議大夫世充又羅取雜鳥

翻書帛繫頸自言符命而縱之有得鳥來獻者亦拜官

爵於是段達以皇泰主命加世充殊禮世充奉表三

讓百官勸進設位於都堂納言蘇威年老不任朝謁

任音王朝世充以威隋氏重臣欲以眩耀士民每勸

直遙翻進必冠威名冠古及受殊禮之日扶威置百官之上

然後南面正坐受之夏四月劉武周引突厥之眾

軍於黃蛇嶺嶺在榆次縣北兵鋒甚盛厥九齊王元吉使車

騎將軍張達以步卒嘗寇嘗試也達辭以兵少不

可往元吉強遣之少詩沼翻至則俱沒達忿恨庚子

強其兩翻



榆次今太原府榆次縣

菊潭今內鄉

衡水今冀州衡水縣

引武周襲榆次陷之

榆次縣屬并州漢古縣也

散騎常侍段確

性嗜酒奉詔慰勞朱粲於菊潭

是年二月段確以前御史大夫出使今書

散騎常侍蓋續命之散悉

辛丑乘醉侮粲曰聞卿好

噉人人作何味

好呼到翻噉徒濫翻又徒覽翻下同

粲曰噉醉人正如

糟藏豕肉確怒罵曰狂賊入朝為一頭奴耳復得噉

人乎粲於座收確及從者數十人悉烹之

朝直遙翻復扶又翻

下同從才用翻

以噉左右遂屠菊潭奔王世充世充以為龍

驤大將軍

驤思將翻

王世充令長史韋節楊續等及太

常博士衡水孔穎達

長知兩翻衡水縣屬冀州本漢桃縣隋開皇十六年置衡水縣

造禪代儀遣段達雲定興等十餘人入奏皇泰主曰

唐武德二年夏四月隋亡



天命不常鄭王功德甚盛願陛下遵唐虞之迹皇泰  
主歛膝據按怒曰天下高祖之天下若隋祚未亡此  
言不應輒發必天命已改何煩禪讓公等或祖禰舊

臣禮禰乃或台鼎高位既有斯言朕復何望顏色凜冽

言嚴冷也在廷者皆流汗退朝泣對太后世充更使人謂之

曰今海內未寧須立長君朝直遙翻俟四方安集當

復子明辟必如前誓謂去年七月禁癸卯世充稱皇

泰主命禪位于鄭遣其兄世暉幽皇泰主於會涼殿

暉於雖有三表陳讓及敕書敦勸皇泰主皆不知也

遣諸將引兵入清宮城又遣術人以桃湯葺火祓除



遺諸將引兵入清宮宮城又遺術人以桃湯擊火被除

禁省

將即亮翻下同被敷勿翻

隋將帥郡縣及賊帥前後繼有

降者

帥所類翻降戶江翻下同

詔以王薄為齊州摠管

齊州治歷城縣古歷

下城也漢為歷城縣劉宋僑立冀州於此魏為濟南郡隋立濟州唐復隋初之舊

伏德為濟

州摠管鄭虔符為青州摠管綦公順為淮州摠管

濟

禮翻宋白曰濟州古碭城也秦為東郡在平地宋置碭碭戍及濟北郡後魏立濟州按綦公順本起北海新志云是年分青州之北海營亡下密置濰州蓋以公順為濰州摠管淮當作濰宋白曰濰州取界內

濰水為名王孝師為滄州摠管

宋白曰滄州禹疏九河在此州界漢置勃海郡理浮

陽後魏置滄州

甲辰遣大理卿新樂郎楚之安撫山東

舊志

曰新樂古鮮虞子國漢新市縣屬中山郡隋改為新樂縣唐屬定州宋白曰隋開皇十六年置新樂縣

新樂者漢成帝時中山孝王母馮昭儀隨王就國建宮於西鄉呼為西樂城後語訛呼西為新故曰新樂

吳云濰州當為萊州府濰縣之濰州

新樂之正定府新樂如

此注齊州字者作齊州



樂音洛

秘書監夏侯端安撫淮左

乙巳王世充備法

駕入宮即皇帝位丙午大赦改元開明

丁未隋禦

衛將軍陳稜以江都來降以稜為揚州摠管

揚州漢廣陵江

都之地自漢以來揚州所治不常厥邑至唐廣陵始專有揚州之名

戊申王世充立

子玄應為太子玄恕為漢王餘兄弟宗族十九人皆

為王奉皇泰主為潞國公以蘇威為太師段達為司

徒雲定興為太尉張僅為司空楊續為納言韋節為

內史

內史下當有令字

王隆為左僕射韋霽為右僕射齊王

世暉為尚書令楊汪為吏部尚書杜淹為少吏部

少吏

部即吏部侍郎暉於粉翻少始照翻鄭頊為御史大夫

頊他鼎翻

世暉世充



之兄也又以國子助教吳人陸德明為漢王師晉武帝立

國子學置助教掌佐博士教授後世因之令玄恕就其家行束脩禮論語

曰自行束脩以上吾未嘗無誨焉朱子曰脩脯也十

脰為束古者相見必執贄以為禮束脩其至薄者後

世緣夫子之言遂以為事師之禮德明恥之服巴豆散卧稱病巴豆

能痢人散悉但翻玄恕入跪牀下對之遺利竟不與語德明

名朗以字行陸德明過孔世充於闕下及玄武門等

數處皆設榻坐無常所親受章表或輕騎歷衢市亦

不清道天子清道而後民但避路而已世充按轡徐

行語之曰語牛昔時天子深居九重重直在下事情

無由聞徹徹敕今世充非貪天位但欲救恤時危正

通鑑卷八十二唐武德二年二月朔開明元年



如一州刺史親覽庶務當與士庶共評朝政尚恐門

有禁限今於門外設坐聽朝朝直遙翻下同坐徂卧翻宜各盡情

又令西朝堂納冤抑東朝堂納直諫於是獻策上書

者日有數百條流既煩上時掌翻條流猶言條派省覽難遍省悉景翻

數日後不復更出復扶又翻竇建德聞王世充自立乃

絕之始建天子旌旗出警入蹕下書稱詔追謚隋煬

帝為閔帝齊王暕之死也謚神至翻江都之難齊王暕亦死暕古限翻有

遺腹子政道建德立以為鄭公鄭音云然猶依倚突厥

以壯其兵勢厥九勿翻隋義成公主遣使迎蕭皇后及南

陽公主建德遣千餘騎送之使疏吏翻騎奇寄翻又傳字文化



及首以獻義成公主 丙辰劉武周圍并州齊王元

吉拒却之戊午詔太常卿李仲文將兵救并州將即亮翻

王世充將軍亡懷義居門下內省召越王君度漢

王玄恕將軍郭士衡雜妓妾飲博侍御史張蘊古彈

之世充大怒令散手執君度玄恕批其耳數十散手者散

手仗也凡朝會之仗三衛番上分為五仗一曰供奉仗以左右衛為之二曰親仗以親衛為之三曰勳仗

以勳衛為之四曰翊仗以翊衛為之皆服鶡冠緋衫

袂五曰散手仗以親勳翊衛為之服緋絕襴襠繡野

馬列坐于東西廊下唐謂之衙內五衛唐蓋因隋制

出充亦因隋制也妓渠綺翻彈徒丹翻散悉但翻批

蒲鱉翻又又命引入東上閣杖之各數十東都皇宮

普迷翻又命引入東上閣杖之各數十正殿曰乾

陽殿殿左曰東上閣右懷義士衡不問賞蘊古帛百

日西上閣閣各有門



段遷太子舍人君度世充之兄子也世充每聽朝殷

勤誨諭言詞重複朝直遙翻千端萬緒侍衛之人不

勝倦弊勝音升百司奏事疲於聽受御史大夫蘇良諫

曰陛下語太多而無領要領要猶漢人言要領也計云爾即可

何煩許辭也世充默然良久亦不罪良然性如是終

不能改也王世充數攻伊州數所角翻揔管張善相拒

之糧盡援兵不至癸亥城陷善相罵世充極口而死

帝聞歎曰吾負善相善相不負吾也賜其子襄城郡

公相息亮翻子下當五月王世充陷義州復寇西

濟州新志濟源縣武德二年王世充將丁伯德遣右

以縣來降置西濟州復扶又翻濟子禮翻



驍衛大將軍劉弘基將兵救之驍堅堯翻基將李

軌將安脩仁兄與貴仕長安表請說軌諭以禍福式說

芮翻上曰軌阻兵恃險連結吐谷渾突厥吐從暇入聲谷音浴

厥九吾與兵擊之尚恐不克豈口舌所能下乎與貴

曰臣家在涼州奕世豪望為民夷所附弟脩仁為軌

所信任子弟在機近者以十數臣往說之說式軌聽

臣固善若其不聽圖之肘腋易矣腋音亦易上乃遣

之與貴至武威軌以為左右衛大將軍與貴乘間說

軌曰間古涼地不過千里土薄民貧今唐起太原取

函秦宰制中原戰必勝攻必取此殆天啓非人力也



不若舉河西歸之則竇融之功復見於今日矣竇融事見

漢光武紀復扶又翻軌曰吾據山河之固彼雖彊大若我何汝

自唐來為唐遊說耳偽為于翻與貴謝曰臣聞富貴不歸

故鄉如衣繡夜行項羽之言衣於既翻臣闔門受陛下榮祿安

肯附唐但欲效其愚慮可否在陛下耳於是退與脩

仁陰結諸胡起兵擊軌軌出戰而敗嬰城自守與貴

徇曰大唐遣我來誅李軌敢助之者夷三族城中人

爭出就與貴軌計窮與妻子登玉女臺軌築玉女臺見上卷上年

置酒為別庚辰與貴執之以聞河西悉平鄧曉在長

安舞蹈稱慶上曰汝為人使臣使疏吏翻不同聞國亡不感

若曰與貴下補偽字



石州今汾州府永  
寧州

而喜以求媚於朕不忠於李軌肯為朕用乎遂廢之

終身是年二月李軌遣鄧曉入見軌至長安并其子弟皆伏誅以

安興貴為右武侯大將軍上柱國涼國公賜帛萬段

安脩仁為左武侯大將軍申國公 隋末離石胡劉

龍兒舊志云離石漢縣後周改名昌化郡隋為離石郡唐為石州離石胡匈奴種也即稽胡擁

兵數萬自號劉王以其子季真為太子虎賁郎將梁

德擊斬龍兒賁音奔將即亮翻至是季真與第六兒復舉兵

為亂復扶又翻引劉武周之眾攻陷石州殺刺史王儉季

真自稱突利可汗可從刊入聲汗音寒以六兒為拓定王六兒

遣使請降降戶江翻詔以為嵐州摠管以樓煩郡置嵐州宋白曰因界內尚



嶺山立名  
嶺盧含翻

壬午以秦王世民為左武侯大將軍使

持節涼甘等九州諸軍事涼州總管

九州涼甘瓜鄯肅會蘭河廓皆

李軌所據之地也

其太尉尚書令雍州牧陝東道行臺並如

故

雍於用翻陝朱冉翻

遣黃門侍郎楊恭仁安撫河西 丙戌

劉武周陷平遙

平遙縣屬汾州即漢平陶縣魏避國諱改陶為遙

癸巳梁

州總管山東道安撫副使陳政為麾下所殺攜其首

奔王世充政茂之子也

隋書陳茂傳政歸唐卒於梁州總管不言死於山東通鑑

當是據實錄諸書但是時山東無梁州或者政先為梁州總管後安撫山東而死也陳茂事隋文帝典機

密

王世充以禮部尚書裴仁基左輔大將軍裴行

儼有威名忌之仁基父子知之亦不自安乃與尚書

平遙今汾州府平遙縣

幸此山東安撫副使  
使名為梁州刺史  
史所帶之稱如後  
來梁州刺史帶  
山南東道公使  
觀察諸職



左丞宇文儒童儒童弟尚食直長温隋制尚食局屬殿中省有奉御

有直長長散騎常侍崔德本謀殺世充及其黨散悉

知兩翻寄騎音復尊立皇泰主事泄皆夷三族齊王世暉言於

世充曰儒童等謀反正為皇泰主尚在故也復扶又

粉翻為于不如早除之世充從之遣兄子唐王仁則

及家奴梁百年酖皇泰主皇泰主曰更為請太尉以

往者之言未應至此謂世充往有復子明辟之言百

年欲為啓陳偽翻世暉不許又請與皇太后辭訣亦

不許乃布席焚香禮佛願自今已往不復生帝王家

飲藥不能絕以帛縊殺之謚曰恭皇帝縊於賜翻又



卷一百一十一  
總論官王孝師

易州今仍易州

至世充以其兄楚王世偉為太保齊王世暉為太傅

領尚書令 六月庚子竇建德陷滄州滄州隋之勃海郡初

易州賊帥宋金剛有眾萬餘與魏刀兒連結易州上

白曰易州六國時燕地秦并天下是為上谷郡漢置涿郡今州即涿郡故安縣地圖經云隋初自今遂城

縣所理英雄城移南營州居燕之候臺仍改名易州取州南易水為名帥所類翻刀兒為竇

建德所滅去年十一月建德滅刀兒金剛救之戰敗帥眾四千西

奔劉武周帥讀曰率武周聞其善用兵得之甚喜號曰宋

王委以軍事中分家貲以遺之遺于季翻金剛亦深自結

出其故妻納武周之妹因說武周圖晉陽南向爭天

下說輸武周以金剛為西南道大行臺使將兵三萬



并州今太原府  
介州今平定縣  
如唐李治州府

雀鼠谷在介  
休陽西南

三人宋李作三  
人

寇并州將即亮翻下丁未武周進逼介州義寧元年

遙置介休郡武沙門道澄以佛幡縋之入城偽翻遂

陷介州詔左武衛大將軍姜寶誼行軍摠管李仲文

擊之武周將黃子英往來雀鼠谷新志介休縣有雀

數以輕兵挑戰數所角翻兵纔接子英陽不勝而走

如是再三寶誼仲文悉眾逐之伏兵發唐兵大敗寶

誼仲文皆為所虜考異曰舊裴寂傳云寶誼仲文

雀鼠谷賊將黃子英陽不勝以誘之遇伏既而俱逃

歸上復使三人將兵擊武周復扶已酉突厥使來

告始畢可汗之喪厥九勿翻使疏吏翻下上舉哀于

通鑑百八十七卷唐高祖二年

介州見  
釋文辨誤  
史始釋文  
武德元年  
以介休縣  
浩州又更名  
介州新志  
按新唐志  
介州置於  
介休浩州  
置於西河  
不見七月辛  
卯浩州下



長樂門六典長安宮城南面三門中曰承天東曰長樂西曰永安樂音洛廢朝三日

朝直詔百官就館弔其使者又遣內史告人鄭德挺

弔處羅可汗賻帛三萬段處昌呂翻上以劉武周

入寇為憂右僕射裴寂請自行癸亥以寂為晉州道

行軍總管晉州曹魏之平陽郡後魏真君四年置東雍州孝昌中改為唐州建義元年又改為

晉州隋為臨汾郡唐復為晉州討武周聽以便宜從事 秋七月初

置十二軍分關內諸府以隸焉皆取天星為名以萬

為參旗軍長安道為鼓旗軍富平道為玄戈軍醴泉

道為井鉞軍同州道為羽林軍華州道為騎官軍寧

州道為折威軍岐州道為平道軍豳州道為招搖軍

西麟州道為苑游軍涇州道為天紀軍宜州道為天

節以車騎府統之每軍將副各一人取威名素重者



崇任城平陸二縣  
已先於二月來  
降

迎勞下宋未有賜  
第五千段五字

為之騎奇寄翻將督以耕戰之務由是士馬精彊所

向無敵 海岱賊帥徐圓朗以數州之地請降言徐

跨據數州東至海西距岱帥所類翻降戶江翻下同拜兗州摠管兗州隋之魯

州東南據濟西北距河封域廣矣後漢以來兗州所  
治不常厥邑所部亦廣至是始專以魯郡為兗州

封魯國公 王世充遣其將羅士信寇穀州士信帥

其眾千餘人來降帥讀曰先是士信從李密擊世充

兵敗為世充所得先悉世充厚禮之與同寢食既而

得邴元真等待之如士信士信恥之士信有駿馬世

充兄子趙王道詢欲之不與世充奪之以賜道詢士

信怒故來降上聞其來甚喜遣使迎勞使疏吏翻廩



涇州今涇州鎮原也

空劉弘基於是  
年五月殺義州  
及西濟州

食其所部食祥吏翻以士信為陝州道行軍總管陝失舟翻宋白

日陝州即周二伯分陝之地世充左龍驤將軍臨涇

後魏太和十一年置陝州席辯新志臨涇縣屬與同列楊虔安李君義皆帥所

部來降 丙子王世充遣其將郭士衡寇穀州刺史

任瓌大破之俘斬且盡任音王瓌古回翻甲申行軍總管劉

弘基遣其將种如願襲王世充河陽城种音冲毀其河

橋而還還從宣翻又如字乙酉西突厥統葉護可汗高昌

王麴伯雅各遣使入貢初西突厥曷娑那可汗入朝

于隋隋人留之國人立其叔父號射匱可汗事見一百八十

一卷煬帝大業七年厥九勿翻可射匱者達頭可汗從刊入聲娑素何翻朝直遥翻



金山四百四十九卷今  
河爾泰山

三藩山在今回疆庫車北

若曰鐵勒下補西拒  
波斯南接西爾賓  
八字

石國在今冷陁薩克  
高之西北  
千泉今安集延部北

浩州在今汾州府汾陽  
也

涇州今在慶平府

之孫也既立拓地東至金山按開元中以西州為金山都督府又突厥之先

與於金山在高昌西北則知是山近高昌西至海此西海也遂與北突厥為敵

建庭於龜茲北三彌山龜茲音丘慈射匱卒子統葉護立

統葉護勇而有謀北并鐵勒控弦數十萬據烏孫故

地又移庭於石國北千泉石國康居枝庶之分王者也治柘折城漢時大宛北

也鄙西域諸國皆臣之葉護各遣吐屯監之督其征賦

監工街翻辛卯宋金剛寇浩州浹旬而退唐初改西河郡為浩州浹

子協翻八月丁酉鄯公薨鄯奚圭翻謚曰隋恭帝無後以

族子行基嗣嗣祥吏翻竇建德將兵十餘萬趣洛州洛

隋之武安郡淮安王神通帥諸軍退保相州己亥建德兵

通鑑卷一百八十一 唐武德三年 二十四

浩州見釋文釋誤  
史知釋文  
浩州本介休  
物又有江州  
彭澤也置  
浩州非此  
辨送初唐  
志汾州治西  
河本浩州武  
德三年更名



至洛州城下將即亮翻下充將禮將同趣七喻翻下

丙午將軍秦武通軍至洛陽敗王世充將葛彥璋

敗補邁翻丁未竇建德陷洛州摠管袁子幹降之降戶

神通聞之帥諸軍就李世勳於黎陽梁師都與突

厥合數千騎寇延州延州隋之延安郡騎行軍摠管

段德操兵少不敵閉壁不戰伺師都稍怠九月丙寅

遣副摠管梁禮將兵擊之師都與禮戰方酣德操以

輕騎多張旗幟掩擊其後少詩沼翻伺相吏翻師都軍

潰逐北二百里破其魏州新志綏州城平縣置虜男

德州今延安府府屬

延州今延安府府屬

吳三武魏州皆在綏德州青澗縣者

洛州則洛州  
置於西河  
故下云劉  
武周改西  
河洛州刺  
史拒之十月  
又寇洛州  
若洛州是  
介休縣則  
介州於六月  
丁未已為  
武周所陷  
矣



漢書地理志

西陵下補  
漢書地理志  
西陵下補

案荆門城  
在荆州北非  
西南  
蒼白變改信  
漢書地理志

女二千餘口德操孝先之子也段孝先柄用於高齊之季蕭銑

遣其將楊道生寇峽州刺史許紹擊破之銑又遣其

將陳普環帥舟師上峽規取巴蜀將即亮翻紹遣其

子智仁及錄事參軍李弘節等追至西陵大破之夷

孫吳之西陵世謂之步闡壘唐貞觀九年

南二十八里水經江水逕夷陵縣南又東逕流頭灘

狼尾灘黃牛山之黃牛灘而後逕西陵峽出峽東南

自下牢追至西陵峽也擒普環銑遣兵戍安蜀城及

荆門城安蜀城在公安縣界荆門城在長林縣界皆荆州西南要地先是上遣開

府李靖詣夔州經略杜佑曰避皇外祖獨孤信諱改之先悉蕭銑向靖至峽州阻銑兵久不得進上怒其

唐武德三年



遲留陰敕許紹斬之不以明詔而陰敕紹惜其才為

之奏請獲免偽為于已巳竇建德陷相州殺刺史呂

珉相息亮翻 考異曰實錄作庚辰蓋亦奏到之日今從革命記民部尚書魯公

劉文靜自以才略功勳在裴寂之右而位居其下意

甚不平每廷議寂有所是文靜必非之數侵侮寂數所

角翻下同由是有隙文靜與弟通直散騎常侍文起飲酒

酣怨望拔刀擊柱曰會當斬裴寂首家數有妖散悉

騎奇寄翻 妖於驕翻文起召巫於星下被髮銜刀為厭勝被皮

厭於文靜有妾無寵使其兄上變告之上時上以文

靜屬吏屬之遣裴寂蕭瑀問狀文靜曰建義之初忝



為司馬計與長史位望略同長知今寂為僕射據甲

第甲第甲於諸第也臣官賞不異眾人東西征討老母留京

師風雨無所庇實有缺望之心缺望怨望也因醉怨

言不能自保上謂羣臣曰觀文靜此言反明白矣李

綱蕭瑀皆明其不反秦王世民為之固請曰昔在晉

陽文靜先定非常之策始告寂知事見一百八十四卷隋恭帝義寧元

年為子及克京城任遇懸隔令文靜缺望則有之力

偽翻非敢謀反裴寂言於上曰文靜才略實冠時人性

復麤險冠古玩翻今天下未定留之必貽後患上素

親寂低回久之卒用寂言卒子恤翻考異曰高祖



靜之死由於裴寂今據實錄此年六月裴寂為晉州道行軍總管討劉武周此月丁丑為宋金剛敗於介州去文靜死才七日此時不當在京師實錄曰高祖低回者久之蓋寂未行時先有此言高祖未忍殺至是乃決意耳

辛未文靜及文起坐死籍沒其家

沈法興

既克毗陵

克毗陵見一百八十五卷元年三月

謂江淮之南指搗可定

搗與麾同

自稱梁王都毗陵改元延康置百官性殘忍專

尚威刑將士小有過即斬之由是其下離怨時杜伏

威據歷陽陳稜據江都李子通據海陵俱有窺江表

之心法興軍數敗會子通圍稜於江都稜送質求救

於法興

將即亮翻下同數所角翻質音致

及伏威法興使其子綸將

兵數萬與伏威共救之伏威軍清流綸軍揚子相去



數十里

舊志清流縣漢全椒縣地梁置南譙州居桑根山之朝陽在今縣西南八十里南譙州故

城是也北齊自南譙故城徙治於新昌郡城今滁州

治清流縣是也隋志江都郡帶江陽縣有江都宮楊

子宮唐永淳元年始分江都縣置楊子縣今真州治

其地宋白曰清流縣因縣東清流水為名隋文帝更

梁新昌縣為清流縣子通納言毛文深獻策募江南人詐為綸

兵夜襲伏威營伏威怒復遣兵襲綸復扶由是二人

相疑莫敢先進子通得盡銳攻江都克之稜奔伏威

子通入江都因縱擊綸大破之伏威亦引去子通即

皇帝位國號吳改元明政丹陽賊帥樂伯通帥眾萬

餘降之丹陽郡隋初之蔣州賊帥所子通以為左僕

射杜伏威請降丁丑以伏威為淮南安撫大使和

史短釋文海陸本  
釋文並云杜伏威  
為才子子通所破

通五百八十一 唐武德三年九月梁延康元年吳明政元年

杜伏威降  
釋文辨誤



來降辨誤伏威  
未嘗敗于子通  
是時唐之威德  
暢洽故伏威請  
降至武德元年  
伏威歸于高祖  
通五年秦王擊  
徐圓朗擊震  
淮泗伏威於是  
懼而入朝矣

度索原在介休縣  
東南介休下  
吳云度索之頭在  
今汾州府介休縣

西河郡今汾州府  
即浩州

州揔管

和州漢歷陽縣地九江都尉治所晉氏南度  
置戍守以防江矣景之亂江西皆入高齊置

和州於歷陽郡以南北通和往來之津要也大業廢  
州為歷陽郡今復以歷陽郡為和州使疏吏翻

裴寂至介休

介休漢古縣因介子推  
介休山而名時為介州

宋金剛據城拒

之寂軍于度索原營中飲澗水金剛絕之士卒渴乏

寂欲移營就水金剛縱兵擊之寂軍遂潰死亡略盡

寂一日一夜馳至晉州先是劉武周屢遣兵攻西河

浩州刺史劉贍拒之

浩州隋之西河郡先  
悉薦翻贍而艷翻

李仲文引

兵就之與共守西河及裴寂敗自晉州以北城鎮俱

沒唯西河獨存姜寶誼復為金剛所虜謀逃歸金剛

殺之

復扶  
又翻

裴寂上表謝罪

上時  
掌翻

上慰諭之復使鎮撫



著曰武周下補  
武周遂老勇  
德威六字

河東劉文靜淺水原之敗度索原之敗位任如故唐高祖以賞罰馭臣上裴寂

下其劉武周進逼并州齊王元吉給其司馬劉德威

曰卿以老弱守城吾以彊兵出戰辛巳元吉夜出兵

攜其妻妾棄州奔還長安結蕩亥翻元吉始去武周

兵已至城下晉陽土豪薛深以城納武周上聞之大

怒謂禮部尚書李綱曰元吉幼弱未習時事故遣竇

誕今許字文歆輔之今翻晉陽彊兵數萬食支十年與王

之基一旦棄之聞字文歆首畫此策我當斬之綱曰

王年少驕逸竇誕曾無規諫又掩覆之少詩照翻使

士民憤怨今日之敗誕之罪也歆諫王不悛尋皆聞

通鑑卷一百一十二



奏

事見上二月  
俊丑緣翻

乃忠臣也豈可殺哉明日上召綱入

升御座曰我得公遂無濫刑元吉自為不善非二人

所能禁也并誕赦之衛尉少卿劉政會在太原為武

周所虜政會密表論武周形勢武周據太原遣宋金

剛攻晉州拔之虜右驍衛大將軍劉弘基驍堅  
堯翻弘基

逃歸金剛進逼絳州陷龍門宋白曰絳州晉都左傳  
所謂新田也後周武成

二年置絳州龍門漢皮氏縣也  
後魏改為龍門縣隋唐屬蒲州西突厥曷娑那可

汗與北突厥有怨曷娑那在長安北突厥遣使請殺

之厥九勿翻可從刊入  
聲汗音寒使疏吏翻上不許羣臣皆曰保一人而

失一國後必為患秦王世民曰人窮來歸我殺之不

絳州今絳州非注  
所云新田也  
龍門今河津縣西



案此與周  
從之殿殺  
業然事同

義上遲迴久之不得已丙戌引曷娑那於內殿宴飲

既而送中書省縱北突厥使者使殺之禮部尚書

李綱領太子詹事漢書百官表詹事秦官掌皇后太子家應劭云詹省也給也言給事

太子家晉宋及後魏用人漸重北齊摠東宮內外眾

事無大小皆統之後周置太子宮正宮尹隋復置詹

事唐統東宮三寺十率府之政令太子建成始甚禮之久之太子漸

昵近小人昵尼質翻近其靳翻疾秦王世民功高頗相猜忌綱

屢諫不聽乃乞骸骨上罵之曰卿為何潘仁長史乃

恥為朕尚書邪長知兩翻邪音耶且方使卿輔導建成而固

求去何也綱頓首曰潘仁賊也每欲妄殺人臣諫之

即止為其長史可以無愧為長史事見一百八十四卷義寧元年陛下



魏李唐

張良受黃

石之符誦

略之說以游

於君幸其

言也如以水

投石其

受也

趙今趙州

創業明主臣不才所言如水投石言以水投石雖沾濕而不能受水

言於太子亦然臣何敢久汚天臺辱東朝乎天臺謂尚書省

東朝謂東宮汚烏上曰知公直士勉留輔吾兒戊子故翻朝直遥翻

以綱為太子少保尚書詹事如故少始照翻綱復上書諫

太子飲酒無節及信讒慝踈骨肉復扶又翻下同上時掌翻慝吐得翻

太子不懌而所為如故綱鬱鬱不得志是歲固稱老

病辭職詔解尚書仍為少保淮安王神通使慰撫

使張道源鎮趙州庚寅竇建德陷趙州撫使疏吏翻宋白曰趙州

周穆王封造父於趙城即此地後魏置趙郡隋大業初置趙州考異曰實錄今年三月建德陷趙州此

又云陷趙州蓋重複或三月是貝州執摠管張志昂唐統紀唯九月陷趙州今從之



及道源建德以二人及邢州刺史陳君賓不早下欲

殺之國子祭酒凌敬諫曰人臣各為其主用為于彼

堅守不下乃忠臣也今大王殺之何以勵羣下乎建

德怒曰吾至城下彼猶不降力屈就擒何可捨也敬

曰今大王使大將高士興拒羅藝於易水藝纔至興

即降將即亮翻大王之意以為何如建德乃悟即命

釋之乙未梁師都復寇延州復扶又翻考異曰

師都又來寇按丙寅九月朔寇延州段德操擊破之斬

首二千餘級師都以百餘騎遁去寄奇翻德操以功拜

柱國賜爵平原郡公鄜州刺史鄜城壯公梁禮戰沒



隋志上郡後魏置東秦州後改為北華州西魏為敷州大業二年改為鄜城郡後改為上郡唐為鄜州鄜

音膚冬十月己亥就加涼州摠管楊恭仁納言賜幽

州摠管燕公羅藝姓李氏封燕郡王自國公進封郡王唐制國公食

邑三千戶郡王食邑五千戶皆從一品燕因肩翻辛丑李藝破竇建德於

衡水衡水縣屬冀州宋白曰衡水縣本漢桃縣隋開皇十六年置衡水縣癸卯以左

武侯大將軍龐玉為梁州摠管時集州獠反新志武德元年

析梁州之難江巴州之符陽長池白石置集州按舊志漢宕渠符陽之地也宋白曰後魏恭帝改梁之東

巴州為集州以東北集川水為名獠魯皓翻玉討之獠據險自守軍不得

進糧且盡熟獠與反者皆鄰里親黨近邊者為熟獠遠者為生獠

爭言賊不可擊請玉還玉揚言秋穀將熟百姓毋得



澧州今翼城縣  
外屬平陽府

虞州今安邑縣  
秦州今榮河縣  
榮河屬蒲州府

夏今解州夏縣

收刈一切供軍非平賊吾不返聞者大懼曰大軍不

去吾曹皆將餒死其中壯士乃入賊營與所親潛謀

斬其渠帥而降帥所類翻下同降戶江翻餘黨皆散玉追討悉平

之劉武周將宋金剛進攻澧州陷之新志義寧元年以絳郡之

翼城絳縣置澧州因澧水而名將即亮翻下同澧古外翻軍勢甚銳裴寂性怯無

將帥之略唯發使駱驛趣虞秦二州居民入城堡焚

其積聚駱驛相繼不絕也新志義寧元年以蒲州之安邑虞鄉夏置安邑郡武德元年曰虞州又

義寧元年以蒲州之汾陰龍門置汾陰郡武德元年曰秦州使疏吏翻趣讀曰促積聚上子賜翻下慈喻

翻今人多讀如字非也民驚擾愁怨皆思為盜夏縣民呂崇茂

聚眾自稱魏王以應武周夏縣古虞公之地稷山虞坂皆在縣界隋屬河東郡

卷五十一 唐書卷三十一



獨孤懷恩上宋  
本有五部尚書  
四字

蒲反即蒲州府

長春宮在朝邑

時屬虞州杜佑曰夏縣漢安邑縣地夏都安  
邑城在縣北十五里蓋以此名縣夏戶雅翻寂討之

為所敗敗補詔求安王孝基獨孤懷恩陝州摠管于

筠內史侍郎唐儉等將兵討之陝失冉翻將時王行

本猶據蒲反未下亦與武周相應去年十二月隋將

據蒲反事關中震駭上出手敕曰賊勢如此難與爭

鋒宜棄大河以東謹守關西而已所謂蒲津秦王世

民上表曰太原王業所基國之根本河東富實京邑

所資若舉而棄之臣竊憤恨上時願假臣精兵三萬

必冀平殄武周克復汾晉上於是悉發關中兵以益

世民所統使擊武周乙卯幸華陰至長春宮以送之



衛州即衛輝府

黎陽在衛州東北百十里今濬

華戶化翻竇建德引兵趣衛州衛州漢汲縣地東魏立

宋白曰其州城隋已前謂之障城郡後周改衛州治汲國縣道記武王伐紂於此列陣因名建德每行軍

常為三道輜重細弱居中央步騎夾左右相去三里

許趣七喻翻重直用建德以千騎前行過黎陽三十

里黎陽縣在衛州東北百二十里李世勣遣騎將仁孝剛將三百騎

偵之偵丑孝剛驍勇善馬槊驍堅堯翻槊色角翻與建德遇遂

擊之建德敗走右方兵救之右方用漢書語此謂建德兵之在右者也擊

斬孝剛建德怒還攻黎陽克之考異曰實錄黎陽陷在十一月丙子蓋

亦奏到之日今從革命記虜淮安王神通李世勣父蓋魏徵及帝

妹同安公主唯李世勣以數百騎走度河數日以其



滑州今潯縣

洛州即唐平府

下博即深州

發還詣建德降衛州聞黎陽陷亦降降戶江建德以

李世勣為左驍衛將軍使守黎陽驍堅堯翻考異

將高雅賢守新鄉按是時新鄉猶屬王世充使劉黑闥守之世勣既事建德乃為建德攻下新鄉虜黑闥

耳今從常以其父蓋自隨為質質音致以魏徵為起居

舍人滑州刺史王軌奴殺軌攜其首詣建德降建德

曰奴殺主大逆吾何為受之立命斬奴返其首於滑

州吏民感悅即日請降於是其旁州縣及徐圓朗等

皆望風歸附己未建德還洛州築萬春宮徙都之置

淮安王神通於下博下博縣時屬冀州宋白曰下博漢舊縣應劭云泰山有博縣故

此云下故縣在今縣南二十里今縣後魏移於衡水北俗謂之故縣城以周建德六年又移縣於今理也



清化里古城  
堡至石河  
南府洛陽  
高郭

尉氏今開封  
府尉氏水

澶淵在開  
州西  
州屬天老府

今理即後漢祭待以客禮 行軍揔管羅士信帥勇

士夜入洛陽外郭縱火焚清化里而還帥讀曰率還從宣翻

戌士信拔青城堡蓋因青城館王世克自將兵徇地

至滑臺臨黎陽尉氏城主時德叡汴州刺史王要漢

亳州刺史丁叔則遣使降之汴州古大梁地戰國時

魏為梁州後周改汴州以城臨汴水因為名宋白

曰亳州春秋為東國之焦邑漢為譙縣魏為譙郡後

周武帝置亳州遙取古南亳之名以名州將即亮翻使疏吏翻以德叡為尉州刺史

要漢伯當之兄也夏侯端至黎陽是年四月遣夏侯

雅李世勣發兵送之自澶淵濟河隋開皇十六年置

澶市傳檄州縣東至于海南至于淮二十餘州皆遣

唐武德二年

七三



譙州今亳州

案亳州已改譙郡

在今宿州西南九十里治臨渙

物

從賊

使來降

使疏吏翻

行至譙州

舊志亳州臨渙縣隋置譙州

會汴亳降於

王世充還路遂絕端素得衆心所從二千人雖糧盡

不忍委去端坐澤中殺馬以饗士因歔歔謂曰歔音虛歔

音希又卿等鄉里皆已從賊特以共事之情未能見

委委棄也我奉王命不可從卿卿有妻子無宜效我可

斬吾首歸賊必獲富貴衆皆流涕曰公於唐室非有

親屬直以忠義志不圖存某等雖賤心亦人也寧肯

害公以求利乎端曰卿不忍見殺吾當自刎刎武粉翻衆

抱持之乃復同進復扶又翻潛行五日餒死及爲賊所擊

奔潰相失者大半唯餘五十二人同走采營豆生食



之音勞豆野豆也。端持節未嘗離身。屢遣從者散自求

生離力智翻衆又不可時。河南之地皆入世充。唯杞

州刺史李公逸為唐堅守。遣兵迎端。館給之。為于偽

玩世充遣使召端解衣遺之。使疏吏翻仍送除書以

端為淮南郡公尚書少吏部。照始翻端對使者焚書毀

衣曰：夏矣。端天子大使，豈受王世充官乎？汝欲吾往

唯可取吾首耳。因解節旄懷之，置刃於竿。自山中西

走，無復蹊徑。冒踐荆棘，晝夜兼行，得達宜陽。宜陽唐

從者墜崖溺水，為虎狼所食，又喪其半。從才用翻下

其存者鬢髮禿落，無復人狀。端詣闕見上，但謝無功。



初不自言艱苦上復以為秘書監郎楚之至山東亦

為竇建德所獲楚之不屈竟得還郎楚之與夏侯端

之興也使於四方者皆王世充遣其從弟世辨以徐

毫之兵攻雍仁李公逸遣使求救從才用翻上以隔

賊境不能救公逸乃留其屬李善行守雍仁身帥輕

騎入朝帥讀曰率騎奇至襄城為世充伊州刺史張

殷所獲世充謂曰卿越鄭臣唐其說安在公逸曰我

於天下唯知有唐不知有鄭世充怒斬之善行亦沒

上以公逸子為襄邑公 甲子上祠華山新志華山

陰縣有岳祠  
華戶化翻



資治通鑑卷第一百八十七

浙江圖書館



浙江圖書館



資治通鑑卷第一百八十八

端明殿學士兼翰林侍讀學士太中大夫提舉西京嵩山崇福宮上柱國河內

郡開國公食邑二千二百戶食實封玖伯戶賜紫金魚袋臣司馬光奉

勅編集

後學天台胡三省音註

唐紀四

起屠維單閼十一月盡重光大荒落二月凡一年有奇

高祖神堯大聖孝皇帝中之上

武德二年十一月己卯劉武周寇浩州武周復寇西河秦

王世民引兵自龍門乘冰堅度河屯栢壁栢壁在龍門關東北

宋白曰栢壁在正平縣西與宋金剛相持時河東州

洛州今汾州府  
栢壁在絳州南  
三里龍門之東  
北也

浩州見釋文辨誤卷八在武德二年六月未下



縣此河東通言大河以東非專指河東一郡俘掠之餘未有倉廩人情恒

擾恒去王翻聚入城堡徵斂無所得斂力軍中乏食

世民發教諭民民間世民為帥而來莫不歸附此豈

聲音笑貌致自近及遠至者日多然後漸收其糧食

軍食以充孔子曰足食足兵當知所先後也乃休兵

秣馬唯令偏裨乘間抄掠間古莧翻大軍堅壁不戰

由是賊勢日衰世民嘗自帥輕騎覘敵帥讀曰率騎

覘丑廉翻又丑艷翻下同騎皆四散世民獨與一甲士登丘而寢

俄而賊兵四合初不之覺會有蛇逐鼠觸甲士之面

甲士驚寤遂白世民俱上馬史言世民之有馳百餘



步為賊所及世民以大羽箭射殪其驍將史言世民不惟有天命亦武藝絕人射而亦翻殪一計

命亦武藝絕人射而亦翻殪一計賊騎乃退李世

勤欲歸唐恐禍及其父謀於郭孝恪孝恪曰吾新事

竇氏動則見疑宜先立效以取信然後可圖也世勤

從之襲王世充獲嘉破之是年閏二月王世充殺李育德取獲嘉多所

俘獲以獻建德建德由是親之初漳南人劉黑闥少

驍勇狡獪舊志貝州漳南縣漢東陽縣地後魏省東陽縣隋開皇六年分棗強清平二縣地復

置東陽縣於東陽古城十八年改為漳南宋白曰取地居漳水之南為各少詩照翻驍堅堯翻獪古外翻

與竇建德善後為羣盜轉事郝孝德李密王世充世

充以為騎將每見世充所為竊笑之世充使黑闥守



新鄉今衛輝府新鄉也

善陽今朔州善陽中號為神了勇共計天字

善陽今朔州夏如今屬解州時為呂崇茂所據

通鑑卷八十八

新鄉舊志隋分汲獲嘉二縣地於古新樂城置新鄉縣時屬義州後屬殷州宋白曰漢書武帝將幸

緱氏至汲縣之新中鄉即此地新樂城十六國時燕樂安王臧所築李世勣擊虜之獻

於建德建德署為將軍賜爵漢東公常使將奇兵東

西掩襲或潛入敵境覘視虛實黑闥往往乘間奮擊

克獲而還間古覓翻十二月庚申上獵于華山華

化于筠說永安王孝基急攻呂崇茂說輸獨孤懷

恩請先成攻具然後進孝基從之崇茂求救於宋金

剛金剛遣其將善陽尉遲敬德尋相將兵奄至夏縣

孝基表裏受敵軍遂大敗將即亮翻舊志朔州善陽

邑城武周塞後魏置桑乾郡隋大業初置善陽縣尉紆勿翻尋姓也姓死晉有尋魯相息亮翻是年十月



澧州今無城

美良川在開喜  
南十里  
蒲反今蒲州府

安邑屬解州

呂崇茂據夏縣夏戶雅翻考異曰高祖實錄云戰于下邳縣按下邳乃在關中去夏縣殊遠實錄之誤也今從舊

書孝基傳孝基懷恩筠唐儉及行軍揔管劉世讓皆

為所虜敬德名恭以字行上徵裴寂入朝責其敗軍

下吏朝直遙翻敗補邁翻下遐嫁翻既而釋之寵待彌厚尉遲敬德

尋相將還澧州澧古外翻秦王世民遣兵部尚書殷開山

揔管秦叔寶等邀之於美良川大破之斬首二千餘

級頃之敬德尋相潛引精騎援王行本於蒲反騎奇寄翻

下世民自將步騎三千從間道夜趨安邑安邑古縣時屬虞州

將即亮翻間古竟翻趨七喻翻邀擊大破之敬德相僅以身免悉俘

其眾復歸栢壁諸將咸請與宋金剛戰世民曰金剛



懸軍深入精兵猛將咸聚於是將即亮武周據太原

倚金剛為扞蔽軍無蓄積以虜掠為資利在速戰我

閉營養銳以挫其鋒分兵汾隰衝其心腹汾隰隋龍泉西河二

郡之地也孫愐曰汾州本漢西河郡茲氏縣地魏於

茲氏置西河郡今州城是也左傳曰重耳居蒲即隰

川縣故蒲城是也漢為蒲子縣後魏齊周之間為汾

州隋為隰州爾雅曰下濕曰隰以州帶泉泊下濕故

以隰彼糧盡計窮自當遁走當待此機未宜速戰求

安壯王孝基謀逃歸劉武周殺之李世勣復遣人

說竇建德曰曹戴二州戶口完實隋置曹州於濟陰

初廢二州併為濟陰郡大業亂

復為州復扶又翻說式芮翻

孟海公竊有其地與

鄭人外合內離王世充若以大軍臨之指期可取既



鄭帝開明二  
 楚帝太平五  
 夏王五鳳三  
 定揚昇天興四  
 梁帝承隆四  
 梁帝鳴鳳四  
 燕王始興三  
 梁王延康二  
 吳帝明政二  
 劉王隆旋死  
 宋王敗死大原  
 魏王被殺

得海公以臨徐兗王世充時遣王世辯據河南可不  
 戰而定也建德以為然欲自將徇河南先遣其行臺  
 曹旦等將兵五萬濟河考異曰實錄在來世勣引  
 兵三千會之

三年春正月將軍秦武通攻王行本於蒲反行本出

戰而敗糧盡援絕欲突圍走無隨之者戊寅開門出

降降戶辛巳上幸蒲州斬行本蒲州治蒲反宋白曰

反縣本舜都周為虞虢耿揚芩之地戰國時魏地漢

置河東郡後魏初置雍州延和元年改秦州後周改

蒲秦王世民輕騎謁上於蒲州騎奇寄宋金剛圍絳  
 州絳州治癸巳上還長安李世勣謀俟竇建德至

通五百八十八 唐武德三年 四



孟津中渾即河陽  
之中渾也

河南掩襲其營殺之冀得其父并建德土地以歸唐

會建德妻產久之不至曹旦建德之妻兄也在河南

多所侵擾諸賊羈屬者皆怨之賊帥魏郡李文相號

李商胡帥所類翻相息亮翻聚五千餘人

據孟津中渾此即河陽中渾城也宋白曰中渾城母

霍氏亦善騎射自稱霍揔管考異曰革命記商胡

河洛世勣結商胡為昆弟入拜商胡之母母泣謂世

勣曰竇氏無道如何事之世勣曰母無憂不過一月

當殺之相與歸唐耳世勣辭去母謂商胡曰東海公

許我共圖此賊事久變生何必待其來不如速決是



夜商胡召曹旦偏裨二十三人飲之酒盡殺之飲於鳩翻

旦別將高雅賢阮君明尚在河北未濟商胡以巨舟

四艘濟河北之兵三百人至中流悉殺之有獸醫游

水得免獸醫以能醫牛馬從軍將即亮翻艘蘇遭翻至南岸告曹旦旦嚴

警為備商胡既舉事始遣人告李世勣世勣與曹旦

連營郭孝恪勸世勣襲旦世勣未決聞旦已有備遂

與孝恪帥數十騎來奔帥讀曰率商胡復引精兵二千復扶

又翻北襲阮君明破之高雅賢收眾去商胡追之不及

而還還從宣翻又如字建德羣臣請誅李蓋建德曰世勣唐

臣為我所虜不忘本朝乃忠臣也朝直遙翻其父何罪遂



世勣至長安帝  
即遣之河東行營  
潯州今長清縣

葉下卷下年

張青特為

空建德六年  
為至君廟所獲

長子今潯安府屬知  
士蓋闕亦潯安府屬

出

赦之甲午世勣孝恪至長安曹旦遂取濟州武德之初張青

特據濟北濟北郡即濟州是後建德與唐相持於虎  
牢張青特運糧為唐所獲蓋先以濟州降曹旦也濟

子禮復還洛州復扶又翻下二月庚子上幸華陰

華戶化翻劉武周遣兵寇潞州陷長子壺關二縣皆屬潞州宋白

曰潞州春秋潞子國秦漢為上黨潞州刺史郭子武

不能禦上以將軍河東王行敏助之河東縣帶蒲州即蒲反也隋開

皇十六年析蒲反置縣行敏與子武不叶或言子武

將叛行敏斬子武以徇乙巳武周復遣兵寇潞州行

敏擊破之壬子開州蠻冉肇則陷通州舊志開州隋巴東郡

之盛山縣盛山漢巴郡之胸臆縣也義寧元年析巴  
東之盛山新浦通川之萬出西流置萬州武德元年

開今慶州府屬  
通今保定府屬



東之盛山新浦通川之萬世西流置萬州武德元年

改開州通州漢宕渠縣地梁置萬州元魏改通州隋  
為通川郡武德元年復為通州孫愐曰通州本漢宕  
渠縣內有地萬餘頃因名為萬州後魏以  
萬州居四達之路改為通州宋為達州

將軍桑顯和等攻呂崇茂於夏縣夏戶雅翻初工部尚

書獨孤懷恩攻蒲反久不下失亡多上數以敕書誚

讓之數所角翻懷恩由是怨望上嘗戲謂懷恩曰姑

之子皆已為天子謂隋煬帝及上也次應至舅之子乎懷恩

亦頗以此自負或時扼腕曰我家豈女獨貴乎周明帝后

隋文帝后及上母皆遂與麾下元君寶謀反會懷恩

君寶與唐儉皆沒於尉遲敬德尉紆勿翻君寶謂儉曰獨

孤尚書近謀大事若能早決豈有此辱哉及秦王世



民敗敬德於美良川

敗補邁翻

懷恩逃歸上復使之將兵

攻蒲反

復扶又翻下同將即亮翻下同

君寶又謂儉曰獨孤尚書遂

拔難得還

難乃旦翻

復在蒲反可謂王者不死儉恐懷恩

遂成其謀乃說尉遲敬德

說輸芮翻尉紆勿翻

請使劉世讓還

與唐連和敬德從之遂以懷恩反狀聞時王行本已

降

降戶江翻下同

懷恩入據其城上方濟河幸懷恩營已登

舟矣世讓適至上大驚曰吾得免豈非天也乃使召

懷恩懷恩未知事露輕舟來至即執以屬吏

屬之分欲翻

捕黨與甲寅誅懷恩及其黨竇建德攻李商胡殺

之建德洛州勸課農桑境內無盜商旅野宿突厥

洛州上有至字後  
衍改作在字



案隋定襄城在雲

處羅可汗迎楊政道立為隋王楊政道齊王暕遺腹之子厥九勿翻處昌

呂翻可從刊入聲汗音寒中國士民在北者處羅悉以配之有眾

萬人置百官皆依隋制居于定襄此蓋隋之定襄郡也治大利城

三月乙丑劉武周遣其將張萬歲寇浩州將即亮翻李仲

文擊走之俘斬數千人改納言為侍中內史令為

中書令給事郎為給事中復舊官名也杜佑曰漢制給事中日上朝謁平尚書

奏事以有事殿中故曰給事中東漢省魏復置南北

朝因之後周天官之屬有給事中掌治六經給事左

右其後別置給事中有六官之外隋初於吏部置給

事郎至煬帝移為門下之職置負四人以省讀奏章

至是改為給事中龍朔二年改東臺舍人咸亨元年

復舊掌侍從讀署奏抄較正違失分判省事給事中

蓋因漢之名甲戌以內史侍郎封德彝為中書令

通鑑二百八十八 唐武德三年 七



王世充將帥州縣來降者時月相繼帥所類翻世

充乃峻其法一人亡叛舉家無少長就戮少詩照翻長知兩翻

父子兄弟夫婦許相告而免之又使五家為保有舉

家亡者四鄰不覺皆坐誅殺人益多而亡者益甚至

於樵采之人出入皆有限數公私愁窘窘渠人不聊

生又以宮城為大獄意所忌者并其家屬收繫宮中

諸將出討亦質其家屬於宮中將即亮翻禁止者常

不減萬口餒死者日有數十世充又以臺省官為司

鄭管原伊殷梁湊嵩谷懷德等十二州營田使世充

州為司州汜水為鄭州管城為管州沁水為原州襄  
城為伊州獲嘉為殷州睢陽為梁州湊州闕九域志

陳暹為湊  
為湊之誤字  
隋書煬帝紀  
大業元年改梁  
州為湊州地理

鄭州古跡有湊水當置湊州於此嵩陽為嵩人子

鄭州古跡有湊水當置湊州於此嵩陽為嵩人子

吳司今河南  
府治陽  
萬今開封府  
汜水  
原今懷慶  
府齊原  
殷今衛輝  
府獲嘉  
梁今歸德  
府南  
湊在今開



志汝南郡注後  
魏置豫州後  
周改曰舒州尋  
復曰豫州及改  
洛州為豫州此  
為濟州

劉季道以  
突利可汗  
見上卷五年

鄭州古跡有湊水當置湊州於此嵩陽為嵩  
州大谷為谷州河內為懷州武德為德州丞郎得

為此行者喜若登仙丞郎也史言王世充將敗甲

申行軍副摠管張綸敗劉武周於浩州敗補俘斬千

餘人西河公張綸此張綸即上張綸上真鄉公李

仲文引兵臨石州石州隋之離石郡劉季真懼而詐降乙酉

以季真為石州摠管賜姓李氏封彭山郡王蠻酋

冉肇則寇信州按新志信州隋之巴東郡武德二年改為夔州史以舊州名書之杜佑曰

夔州春秋時為魚國梁置信州唐武德二年避皇  
外祖獨孤信諱改為夔州治奉節縣酋慈由翻趙

郡公孝恭與戰不利李靖將兵八百襲擊斬之將即亮翻

俘五千餘人已丑復開通二州孝恭又擊蕭銑東平

史高今河南  
府登封也  
谷在今河南  
府洛陽南  
懷今懷慶府  
德在今懷慶  
府武陟東



史昭釋文閣  
辰應切姓也  
釋談古無  
閣姓閣提  
蓋即蕭爾  
銑三子任而  
封王

吳云益在合成都  
府成都也  
利令保官府唐  
之別  
今之蘭州府靖  
遠也

王閣提斬之

閣視遮翻  
恭討之按其

考異曰舊書蕭銑傳云孝  
蕭閣提按實錄云冉肇則陷我通州又云孝恭復開  
通二州若二州本屬銑不當云我與復蓋肇則先據

開州又陷通州以地附  
銑銑使閣提助之耳

夏四月丙申上祠華山王

寅還長安

華戶化翻  
還從宣翻

置益州道行臺以益利會鄜

涇遂六摠管隸焉

益州隋之蜀郡利州隋之義城郡  
梁之黎州晉之晉壽蜀之漢壽漢

之葭萌也會州隋之涼川縣會寧鎮西魏之會州也  
鄜州隋之上郡西魏之敷州後魏之北華州中部敷

城郡也太和中為東秦州涇州隋之安定郡遂州隋  
之遂寧郡漢之廣漢縣也是時益州行臺所統起蜀

跨隴而東比劉武周數攻浩州為李仲文所敗數所角  
翻敗補

宋金剛軍中食盡丁未金剛北走秦王世民追之

羅士信圍慈澗

隋志河南郡壽安縣有慈澗水經  
注新安有孝水孝水東十里有水



世謂之  
慈澗  
王世充使太子玄應救之士信刺玄應墜馬

刺七  
亦翻  
人救之得免  
壬子以顯州道行臺楊士林為

行臺尚書令  
去年正月  
甲寅加秦王世民益州道

行臺尚書令  
秦王世民追及尋相於呂州  
新志義寧元年

以晉州之霍邑趙城汾西汾州之靈石置霍山郡  
武德元年曰呂州呂州蓋治霍邑也相息亮翻  
大

破之乘勝逐北一晝夜行二百餘里戰數十合至高

壁嶺摠管劉弘基執轡諫曰大王破賊逐北至此功

亦足矣深入不已不愛身乎且士卒飢疲宜留壁於

此俟兵糧畢集然後復進未晚也  
復扶又  
世民曰金

剛計窮而走眾心離沮功難成而易敗機難得而易

顯州今南陽府泌陽縣  
幸楊士林破走朱粲

呂州今霍州

高壁在霍州北

通鑑卷之...



高壁東北為介休西南之雀鼠谷

出西門上宋本有戊午字

失沮在呂翻必乘此勢取之若更淹留使之計立備

成不可復攻矣吾竭忠徇國豈顧身乎遂策馬而進

將士不敢復言飢將即亮翻追及金剛於雀鼠谷一日八

戰皆破之俘斬數萬人夜宿於雀鼠谷西原世民不

食二日不解甲三日矣軍中止有一羊世民與將士

分而食之將即亮翻丙辰陝州摠管于筠自金剛所逃來

陝失冉翻去年十二月筠為金剛將所擒世民引兵趣介休介休介州治所趣七喻翻

又須翻金剛尚有衆二萬出西門背城布陳背蒲妹翻陳讀曰陣

南北七里世民遣摠管李世勣與戰小却為賊所乘

世民帥精騎擊之帥讀曰率騎音寄翻出其陳後金剛大敗斬



張難堡在考

義南

今汾州府介休縣

略陽公為是

永安在越城

首三千級金剛輕騎走世民追之數十里至張難堡

張難蓋人姓名築堡自守因以名之

浩州行軍摠管樊伯通張德政據

堡自守世民免胄示之堡中喜譟且泣左右告以王

不食獻濁酒脫粟飯尉遲敬德收餘眾守介休尉紆勿翻

世民遣任城王道宗宇文士及往諭之任音王敬德與

尋相舉介休及永安降永安漢中陽縣也後魏更名時屬浩州雀鼠谷在永安介

休二縣間世民得敬德甚喜以為右一府統軍使將其舊

眾八千與諸營相參將即亮翻下同屈突通慮其變驟以為

言世民不聽劉武周聞金剛敗大懼棄并州走突厥

金剛收其餘眾欲復戰眾莫肯從亦與百餘騎走突



上谷今易州

嵐州今嵐縣

石州今石州

馬邑今朔州及馬邑縣

厥秦王之破劉武周宋金剛與破薛仁果宗羅暉世

民至晉陽武周所署僕射楊伏念以城降降戶唐儉

封府庫以待世民唐儉與于筠同被禽武周所得州縣皆入于

唐未幾金剛謀走上谷突厥追獲署斬之金剛本起於上谷幾

居豈嵐州摠管劉六兒從宋金剛在介休秦王世民

擒斬之其兄季真奔石州奔劉武周將馬邑高蒲政

蒲政殺之去年五月劉六兒降今年三月季真降而實附金剛武周今皆誅死武周之

南寇也其內史令苑君璋諫曰唐主舉一州之衆直

取長安所向無敵此乃天授非人力也晉陽以南道

路險隘縣軍深入縣讀懸無繼於後若進戰不利何以



自還還從不如北連突厥南結唐朝厥九勿翻南面

稱孤足為長策武周不聽留君璋守朔州及敗泣謂

君璋曰不用君言以至於此久之武周謀亡歸馬邑

事泄突厥殺之突厥又以君璋為大行臺統其餘眾

仍令郁射設督兵助鎮 庚申懷州摠管黃君漢擊

王世充太子玄應於西濟州大破之新志武德二年王世充將丁伯

德以濟源縣來降置西濟州曰西熊州行軍摠管史

者以別濟北之濟州濟子禮翻 萬寶邀之於九曲又破之 辛酉王世充陷鄧州

上聞并州平大悅壬戌宴羣臣賜繒帛使自入御府

盡力取之唐御府蓋屬內侍省內府局六典內府令掌中宮府藏寶貨給納名數凡朝會五品



八龍火城在今順天府固安縣

已上賜綃及雜綵金銀器於殿庭者並復唐儉官爵

仍以為并州道安撫大使使疏所籍獨孤懷恩田宅

資財悉以賜之賞其發懷世民留李仲文鎮并州劉

武周數遣兵入寇此言武周末死仲文輒擊破之下

城堡百餘所謂馬邑郡詔仲文檢校并州摠管檢校

為五月竇建德遣高士興擊李藝於幽州不克退

軍籠火城藝襲擊大破之斬首五千級建德大將軍

王伏寶勇略冠軍中冠古諸將疾之將即亮言其謀

反建德殺之伏寶曰大王奈何聽讒言自斬左右手

乎初尉遲敬德將兵助呂崇茂守夏縣上潛遣使



赦崇茂罪拜夏州刺史

蓋以夏縣為夏州使疏吏

使

圖敬德事泄敬德殺之敬德去崇茂餘黨復據夏縣

拒守

復扶又翻

秦王世民引軍自晉州還攻夏縣壬午屠

之

考異曰高祖實錄帝曰平薛舉之初不殺奴賊致生叛亂若不盡誅必為後患詔勝兵者悉斬疑

作實錄者歸太宗之過於高祖今不取

辛卯秦王世民至長安是

月突厥遣阿史那揭多獻馬千匹於王世充

厥九勿翻揭居

謂翻

且求昏世充以宗女妻之

妻七細翻

并與之互市六

月壬辰詔以和州摠管東南道行臺尚書令楚王杜

伏威為使持節摠管江淮以南諸軍事揚州刺史東

南道行臺尚書令淮南道安撫使進封吳王賜姓李

綱目卷五十一  
唐高祖本紀



氏使疏吏以輔公祏為行臺左僕射封舒國公石

丙午立皇子元景為趙王元昌為魯王元亨為豐

王顯州行臺尚書令楚公楊士林雖受唐官爵而

北結王世充南通蕭銑詔廬江王瑗與安撫使李弘

敏討之瑗于兵未行長史田瓚為士林所忌甲寅瓚

殺士林降於世充世充以瓚為顯州摠管長知兩翻

降戶秦王世民之討劉武周也突厥處羅可汗遣

其弟步利設帥二千騎助唐厥九勿翻處昌呂翻可

日率騎武周既敗是月處羅至晉陽摠管李仲文不

能制又留倫特勤使將數百人云助仲文鎮守自石



石嶺關在今  
太原府陽曲縣  
條關在今忻  
州南

嶺以北皆留兵戍之而去

石嶺關在代州杜佑曰忻州定襄縣漢陽曲縣有石

嶺關甚險固

上議擊孟充世充聞之選諸州鎮驍勇皆

集洛陽

驍堅堯翻

置四鎮將軍募人分守四城謂洛陽四城也秋

七月壬戌詔秦王世民督諸軍擊世充陝東道行臺

屈突通二子在洛陽

時命通判陝東道行臺左僕射從秦王東征屈區勿翻

上

謂通曰今欲使卿東征如卿二子何通曰臣昔為俘

囚分當就死陛下釋縛加以恩禮

事見一百八十四卷義寧元年十二

月分扶問翻

當是之時臣心口相誓期以更生餘年為陛

下盡節

為于偽翻

但恐不獲死所耳今得備先驅二兒何

足顧乎上歎曰徇義之士一至此乎

癸亥突厥遣



使潛詣王世充潞州揔管李襲譽邀擊敗之使疏吏翻改補

邁虜牛羊萬計可朱渾虜三字驃騎大將軍可朱渾定遠

姓驃匹妙翻告并州揔管李仲文與突厥通謀欲俟

洛陽兵交引胡騎直入長安甲戌命皇太子鎮蒲反

以備之又遣禮部尚書唐儉安撫并州暫廢并州揔

管府暫與徵仲文入朝朝直壬午秦王世民至新安

九域志新安在洛州西七十里考異曰高祖實錄丙戌至新安蓋据奏到之日今從河洛記王世

充遣魏王弘烈鎮襄陽襄陽襄州荆王行本鎮虎牢宋王

泰鎮懷州齊王世暉檢校南城楚王世偉守寶城太

子玄應守東城漢王玄恕守含嘉城魯王道徇守曜

新字在洛陽西七十里

襄陽今襄陽府

漢字今汜水

懷州今懷慶府

洛陽東都城南曰南城東曰東城東城外別有曜儀城北城外有

皇都皇城在都城之西北隅東城在皇城之北以地

寶城在其北東城在其東含嘉城在其



外有宮城其部  
城西北陽則皇  
城也朝堂在馬  
皇宮又在皇城之  
北

皇極公卿本  
即郭賊帥

史始釋文左右  
龍驤左右遊  
擊分騎步兵  
步兵各有  
府以階之  
劉王世充因之  
龍驤遊擊  
分騎步兵之  
制有府兵而  
已史以世充女  
為之後年

慈澗在宜陽西

儀城六典東都皇城在都城之西北隅東城在皇城

之東皇城在東城之內皇宮在皇城之北以地

望準之南城蓋在皇城之南端門之外曜儀城蓋在

東城之東含嘉城則含嘉倉城寶城即寶城朝堂蓋

皇城也 世充自將戰兵將即亮左輔大將軍楊公

於粉翻 卿帥左龍驤二十八府騎兵右游擊大將軍郭善才

帥內軍二十八府步兵左游擊大將軍跋野綱跋野

姓帥讀曰率驤思將帥外軍二十八府步兵揔三萬

翻騎奇寄翻下同人以備唐弘烈行本世偉之子泰世充之兄子也

梁師都引突厥稽胡兵入寇厥九行軍揔管段德操

擊破之斬首千餘級 羅士信將前軍圍慈澗世充  
自將兵三萬救之己丑秦王將輕騎前覘世充覘丑  
廉翻

曜儀城在  
洛陽東



又丑**猝與之遇**眾寡不敵道路險阨為世充所圍考

異曰太宗實錄云師次穀州王充以兵三萬來拒戰太宗帥輕騎挑之眾寡不敵被圍數重太宗引弓馳

射皆應弦而倒獲其大將燕頌賊乃退舊書太宗紀云太宗命左右先歸獨留後殿世充驍將單雄信數

百騎夾道來逼交槍競進太宗幾為所敗太宗左右射之無不應弦而倒獲其大將燕頌單雄信傳云太

宗圍逼東都雄信出軍拒戰援槍而至幾及太宗徐世勣呵止之曰此秦王也雄信惶懼遂退太宗由是

獲免按劉餗小說英公勣與海陵王元吉圍洛陽元吉恃膂力每親行圍王世充召維信酌以金枕雄信

盡飲馳馬而出槍不及海陵者一尺勣惶遽連呼曰阿兄此是勣王雄信乃攬轡而止顧笑曰胡兒不緣

你且竟舊書蓋承此致誤耳雄信若知是秦王則取之尤切安肯惶懼而退借如小說所云雄信既受世

充之命指取元吉亦安肯以勣故而捨之况元吉之圍東都勣乃從太宗在武牢今不取**世民左**

**右馳射獲其左建威將軍燕琪**燕因肩翻考異曰高祖實錄作燕頌太

馳射下字本有皆應弦而斃五字



宗實錄作燕傾舊太宗紀作燕頤今從河洛記

世充乃退世民還營塵埃覆

面又翻軍不復識欲拒之復扶世民免胄自言乃得

入旦日帥步騎五萬進軍慈澗帥讀曰率世充拔慈

澗之戍歸于洛陽世民遣行軍總管史萬寶自宜陽

南據龍門此伊闕之龍門也灋道元曰伊水北入伊

故謂之伊闕春秋昭公二十六年趙鞅使女寬守闕

塞即此傳毅東都賦曰因龍門以暢化開伊闕以達

聰是後武后居東都將軍劉德威自太行東圍河內

數遊龍門正此地也將軍劉德威自太行東圍河內

行戶剛翻上谷公王君廓自洛口斷其餉道斷丁懷州摠

管黃君漢自河陰攻迴洛城大軍屯于北邙連營以

逼之世充洧州長史繁水張公謹與刺史崔樞以州

龍門即伊闕在洛陽東南

洛口在伊闕東

河陰在孟津迴洛城在其東

通鑑卷八十一 唐武德三年 十五

伊水龍門在洛陽東南

孟州洧州今開封府尉陵亦在河南



洛陽北

沛州今鄆陵好

繁水今南繁

史始釋文沛州

本尉氏好王世

充始置尉州

武德四年以尉氏

扶溝焉後置

沛州

說與下尉州注

復五代史言隋

置沛州於潁

州之陽後

大業初廢

王世充置

沛州

明

共今衛建府

城來降

世充蓋以扶溝鄆陵置沛州隋志繁水縣屬武陽郡唐貞觀十八年併入昌樂縣屬魏州

沛音于軌翻降戶江翻下同

八月丁酉南寧西爨蠻遣使入貢

初隋末蠻酋爨翫反誅諸子沒為官奴弃其地見一

百七十八卷隋文帝開皇十七年十八年使疏吏翻酋慈由翻帝即位以翫子弘達

為昆州刺史新志昆州本隋置隋亂廢武德元年開南中復置領晉寧秦臧等縣令持

其父尸歸葬益州刺史段綸因遣使招諭其部落皆

來降 己亥竇建德共州縣令唐綱殺刺史以州來

降新志衛州共城縣武德元年置共州去年竇建德破降李世勣取衛州故共州亦附建德唐綱當是

共城縣令也共讀日恭降戶江翻 鄧州土豪執王世充所署刺史

來降是年五月王世充陷鄧州 癸卯梁師都石堡留守張舉帥



石堡考今榆林府榆林州東

考城宮在洛陽考城東北

千餘人來降此石堡蓋在夏州東非開元天寶間與吐蕃爭之石堡城也守式又翻帥讀曰

率下同甲辰黃君漢遣校尉張夜義以舟師襲迴洛

城克之以舟師自懷州度河襲破迴洛獲其將達奚善定斷河陽南

橋而還降其堡聚二十餘將即亮翻斷丁管翻還從宣翻聚才喻翻世充

使太子玄應帥楊公卿等攻迴洛不克命記作公卿

河洛記唐書作公卿今從之乃築月城於其西留兵戍之世充陳

於青城宮秦王世民亦置陳當之今世以郊天齋宿

地當在都城之南此青城宮若在洛城西北按六典洛城西禁苑北拒北邙西至孝水南帶洛水支渠穀

洛二水會于其間中有合璧翠微宿羽青城等十一宮陳讀曰陣世充隔水謂世民

曰隋室傾覆唐帝關中鄭帝河南世充未嘗西侵王

唐武德三年



忽舉兵東來何也世民使宇文士及應之曰四海皆

仰皇風唯公獨阻聲教為此而來偽翻世充曰相與

息兵講好不亦善乎又應之曰奉詔取東都不令講

好也好呼至暮各引兵還上遣使與竇建德連和

建德遣同安長公主同安長公主上同隨使者俱還

乙卯劉德威襲懷州入其外郭下於竇建德使疏

其堡聚九月庚午梁師都將劉旻以華池來降以

為林州摠管慶州華池縣西魏之蔚州也後周州廢

癸酉王世充顯州摠管田瓚以所部二十翻降戶

五州來降是年六月田瓚降自是襄陽聲問與堯絕

華池今慶陽府合水縣林州同上

顯州今泌陽縣



甘泉宮注以為宜陽之甘泉宮曰是也  
○吳之甘泉宮在今河南府宜陽縣

輶轅山在偃師東  
○吳之輶轅山在河南府偃師縣

管城今鄭州  
州屬開封府

世充使王弘烈鎮襄陽自襄陽至洛路出南陽鄧州既屬唐南陽之路不可由矣則自顯州出蔡汝以至洛顯州今又降唐

故襄陽聲問絕 **史萬寶進軍甘泉宮** 漢甘泉宮在京兆醴泉縣

史萬寶自新安進軍逼洛陽不應至漢之甘泉宮隋志河南壽安縣後魏之甘棠縣有顯仁宮或者以顯仁宮為甘棠

宮也泉恐當作棠 **丁丑秦王世民遣右武衛將軍王**

**君廓攻輶轅拔之** 新志洛州緱氏縣東南有輶轅故關輶音環 **王世充遣**

**其將魏隱等擊君廓君廓偽遁設伏大破之遂東徇**

**地至管城而還** 隋志滎陽郡管城縣舊曰中牟開皇十六年析置管城縣十八年省內牟

入焉隋改中牟曰內牟時為管州治所將即亮翻下同還從宣翻 **先是王世充將郭**

**士衡許羅漢掠唐境** 先悉 **君廓以策擊却之詔勞之**

**曰** 勞力到翻 **卿以十三人破賊一萬自古以少制衆未之**



杞今杞州  
 夏今大康縣  
 陳今陳州府  
 隋今鄆陵  
 許今許州  
 潁今潁州府  
 尉今尉氏縣  
 〇吳之夏今陳州  
 府大康縣  
 隋即  
 上清州之說  
 賴今賴州府上陽  
 〇

有也少詩世充尉州刺史時德覆帥所部杞夏陳隨

許潁尉七州來降王世充蓋置杞州於雍仁夏州於陽夏陳州於宛仁隋州無所考意

洧州之誤也許州於長社潁州於汝陰秦王世民以尉州於尉氏帥讀曰率降戶江翻下同

便宜命州縣官並依世充所署無所變易改尉州為

南汴州於是河南郡縣相繼來降劉武周降將尋相

等多叛去諸將疑尉遲敬德囚之軍中相息亮翻尉紆勿翻行

臺左僕射屈突通尚書殷開山言於世民曰敬德驍

勇絕倫屈九勿翻驍堅堯翻今既囚之心必怨望留之恐為後

患不如遂殺之世民曰不然敬德若叛豈在尋相之

後邪邪音耶遽命釋之引入卧内賜之金曰丈夫意氣

史昭釋文尉州本尉氏縣王世充置武德三年州來降秦王改為南汴州復改為汴州正觀元年廢屬汴州詳說昭說與前註汴州復出似王世充於尉氏置置汴尉州見上



魏宣武陵在北

相期勿以小嫌介意吾終不信讒言以害忠良公宜

體之必欲去者以此金相資表一時共事之情也辛

已世民以五百騎行戰地騎奇寄翻下同行視地登

魏宣武陵魏宣武陵曰景陵在北王世充帥步騎萬

餘猝至圍之單雄信引槊直趨世民帥讀曰率下同

敬德躍馬大呼橫刺雄信墜馬呼火故翻世充兵

稍却敬德翼世民出圍世民敬德更帥騎兵還戰出

入世充陳往反無所礙屈突通引大兵繼至世充兵

大敗僅以身免擒其冠軍大將軍陳智略陳讀曰陣

玩翻考異曰實錄丙戌太宗與世充相遇於宣武  
陵擊大破之斬數千級獲陳智略舊書敬德傳太宗



彙排稍前作  
排獵不作排獵  
皆即今之藤牌  
兵

既釋之。是日從獵於榆窠。世充引步騎數萬來戰。單  
雄信直趨太宗。敬德刺雄信墜馬。翼太宗出圍。更帥  
騎兵交戰。擒陳智略。据擒智略。則宣武榆窠之戰。共  
是一事也。實錄据奏到日。河洛記在二十一日。今從

之。斬首千餘級。獲排稍兵六千。排稍言執排執稍也。稍與槊同。世

民謂敬德曰：公何相報之速也！賜敬德金銀一篋。篋苦

協自是寵遇日隆。敬德善避稍。每單騎入敵陳中。敵

叢稍刺之。終莫能傷。又能奪敵稍。返刺之。刺七亦翻齊王

元吉以善馬稍。自負聞敬德之能。請各去刃。相與校

勝負。敬德曰：敬德謹當去之。王勿去也。既而元吉刺

之。終不能中。去羌呂翻中竹仲翻秦王世民問敬德曰：奪稍與

避稍孰難？敬德曰：奪稍難。乃命敬德奪元吉稍。元吉



滑州今陽州  
濮州今仍曰濮州  
州屬曹州府

操稍躍馬志在刺之操七敬德須臾三奪其稍元吉

雖面相歎異內甚恥之叛胡陷嵐州嵐盧初王

世充以邴元真為滑州行臺僕射濮州刺史杜才幹

隋志東平郡鄆城縣舊置濮陽郡開皇十六年置濮

州大業初廢州以鄆城縣屬東平蓋李密復置州也濮博李密故將也將即恨元真叛密叛密事見一百

木翻九詐以其眾降之降戶江元真恃其官勢自往招慰

才幹出迎延入就坐坐祖執而數之曰數所具翻汝

本庸才魏公置汝元僚謂李密以不建毫髮之功乃

構滔天之禍今來送死是汝之分分扶遂斬之遣人

齎其首至黎陽祭密墓壬午以濮州來降突厥莫



後之類利可汗

賀咄設寇涼州揔管楊恭仁擊之為所敗厥九勿翻咄當沒翻

敗補掠男女數千人而去丙戌以田瓚為顯州揔

管賜爵蔡國公瓚藏旱翻冬十月甲午王世充大將軍

張鎮周來降甲辰行軍揔管羅士信襲王世充硤

石堡拔之水經注穀水自新安縣東流逕千秋亭又

峽石之稱考異曰河洛士信又圍千金堡此於古

築堡也水經注穀水逕周乾祭門北東至千金塢河

南境簿曰河南南縣城東十五里有千金塢洛陽記曰

千金塢舊塢穀水魏時更修此塢謂之千金塢堡中人罵之士信夜遣百餘

人抱嬰兒數十至堡下使兒啼呼詐云從東都來歸

羅揔管既而相謂曰此千金堡也吾屬誤矣即去堡

硤石堡在新安

如口吳之硤石

堡在河內

新安對東

千金堡在洛陽

西

蓋曰士信下補

恐字



中以為士信已去來者洛陽亡人出兵追之士信伏

兵於道伺其門開突入屠之伺相竇建德之圍幽

州也是年五月建德兵攻幽州李藝告急于高開道開道帥二千

騎救之建德兵引去開道因藝遣使來降帥讀曰率

使疏吏翻戊申以開道為蔚州摠管蔚州隋鴈門郡

之飛狐縣地蔚紆勿翻賜姓李氏封北平郡王開道有矢鏃在

頰召醫出之醫曰鏃深不可出開道怒斬之別召一

醫曰出之恐痛又斬之更召一醫醫曰可出乃鑿骨

置楔其間楔先骨裂寸餘竟出其鏃開道奏妓進膳

不輟妓渠竇建德帥眾二十萬復攻幽州建德兵

卷

蔚州今大同府

四曰高開道  
擊李頻步  
事多移於後

史紀釋文

蔚州本鴈

門郡又隋

上右郡飛

也唐初

沒突厥武

德三年開

釋史紀

於鴈門郡

下逸之靈

印三字不

東魏也

靈印郡

後周置尉

門唐屬



已攀堞復扶又翻薛萬均萬徹帥敢死士百人從地道出其背掩擊之建德兵潰走斬首千餘級李藝兵

乘勝薄其營建德陳於營中陳讀陣填塹而出奮擊大

破之塹七建德逐北至其城下攻之不克而還還從

又音李密之敗也見一百八十六楊慶歸洛陽復

姓楊氏楊慶歸密改姓事見一百八及王世充稱帝

見上卷本年四月慶復姓郭氏世充以為管州揔管妻以兄

女妻七秦王世民逼洛陽慶潛遣人請降降戶世民

遣揔管李世勣將兵往據其城將即亮翻慶欲與

其妻偕來妻曰主上使妾侍巾櫛者櫛阻瑟欲結君

翻梳也

蔚州安邊  
唐郡



之心也。今君既辜付託辜負，徇利求全，妾將如君何。

若至長安，則君家一婢耳。君何用為願？送至洛陽，君

之惠也。慶不許。慶出妻謂侍者曰：若唐遂勝鄭，則吾

家必滅。鄭若勝唐，則吾夫必死。人生至此，何用生為？

遂自殺。庚戌，慶來降，復姓楊氏，拜上柱國、郇國公。音郇

荀時世充太子玄應鎮虎牢，軍于滎汴之間。滎當作

于滎澤汴水之間聞之，引兵趣管城。趣七喻翻李世勣擊却

之使郭孝恪為書說滎州刺史魏陸。王世充蓋以滎陽縣置滎州作

滎亦誤也陸密請降。玄應遣大將軍張志就陸徵兵。丙辰

陸擒志等四將，舉州來降。陽城令王雄帥諸堡來降。

滎州在滎陽縣汴州今開封府

陽城今登封縣也



秦王世民使李世勣引兵應之以雄為嵩州刺史新志

陽城縣屬洛州又云武德四年王世充偽令王雄來降以陽城嵩陽翟置嵩州與此所書稍差二三月

嵩南之路始通嵩南謂嵩山以南魏陸使張志詐為玄應書

停其東道之兵令其將張慈寶且還汴州又密告汴

州刺史王要漢使圖慈寶要漢斬慈寶以降玄應聞

諸州皆叛大懼奔還洛陽詔以要漢為汴州摠管賜

爵郟國公郟五稽翻王弘烈據襄陽上令金州摠管府

司馬涇陽李大亮安撫樊鄧以圖之十一月庚申大

亮攻樊城鎮拔之隋志西城郡梁置梁州尋改曰南梁州西魏改東梁州尋改金州置

摠管府府置長史司馬舊志襄州鄧城縣漢鄧縣屬南陽郡古樊城也宋改安養縣此時樊城鎮當在安

金州今與字府  
涇陽物尾西字府  
樊城也  
襄陽府城北  
鄧州

吳云金今  
興安府安康



界養縣斬其將國大安下其城柵十四亮將即蕭銑性

褊狹多猜忌諸將恃功恣橫好專誅殺橫呼孟翻銑

患之乃宣言罷兵營農實欲奪諸將之權大司馬董

景珍弟為將軍怨望謀作亂事泄伏誅景珍時鎮長

沙長沙潭州治所銑下詔赦之召還江陵景珍懼甲子以長

沙來降降戶詔峽州刺史許紹出兵應之雲州摠

管郭子和隋志定襄郡開皇五年置先與突厥梁師

都相連結既而襲師都寧朔城克之新志寧朔縣屬

悉薦翻厥九勿翻又謂得突厥豐隙調休正翻遣使以聞為

突厥候騎所獲使疏吏翻處羅可汗大怒囚其弟子

之南朝在榆林府

吳云雲今相平府



延今延安府膚  
泥島

升子和自以孤危請帥其民南徙處昌呂翻可從刊

曰率考異曰子和傳云四年拔戶口詔以延州故

南徙按處羅可汗以今年卒故置此城處之處昌呂翻張舉劉旻之降也是年八月張舉梁

師都大懼遣其尚書陸季覽說突厥處羅可汗曰比

者中原喪亂說輸芮翻比毗分爲數國勢均力弱故

皆北面歸附突厥今定楊可汗既亡是年四月劉天

下將悉爲唐有師都不辭灰滅亦恐次及可汗不若

及其未定南取中原如魏道武所爲事見晉孝師都

請爲鄉導鄉讀處羅從之謀使莫賀咄設入自原州

平涼郡置原州處泥步設與師都入自延州突利可

入自延州下案本  
有處羅不有并  
州六字



汗與奚靺鞨契丹靺鞨入自幽州可從刊入聲汗音寒

種保烏丸山者其後為奚保鮮卑山者其後為契丹靺鞨居肅慎地亦曰挹婁元魏時曰勿吉靺鞨而古

契欺訖翻又音喫靺鞨莫撥翻靺鞨戶割翻考異曰舊

突厥傳大業中突利年數歲始畢遣領東牙之兵號

泥步設頡利嗣位以為突利可汗按梁師都傳此際

有泥步設又有突利可汗然則突利處羅時已為小

掠中國於懷戎鴈門靈武涼州會竇建德之師自滏

四道俱入今從舊書梁師都傳口西入會于晉絳滏口滏水之口在磁州滏陽縣界

金莫賀咄者處羅之弟咄苾也突利者始畢之子

什鉢苾也咄當沒翻苾毗必翻處羅又欲取并州以居楊政道

楊政道時

其羣臣多諫處羅曰我父失國賴隋得立

居定襄



事見一百七十八卷隋開皇十九年此恩不可忘將出師而卒卒子恤翻義

成公主以其子奧射設醜弱廢之更立莫賀咄設工更

衡翻號頡利可汗乙酉頡利遣使告處羅之喪使疏上吏翻

禮之如始畢之喪去年四月始畢卒戊子安撫大使李大

亮取王世充沮華二州襄州南漳縣後周置沮州南漳漢之臨沮縣也隋廢沮州

蓋王世充復置漢南縣宋置華山郡西魏廢郡王世充蓋取宋郡名而置華州也漢南縣唐貞觀八年省

併入宜城沮子魚翻華戶化翻是月竇建德濟河擊孟海公異曰考

實錄在十二月丙午蓋於時唐始聞之遣劉世讓攻洛州之日也今從革命記初王世充侵

建德黎陽建德襲破殷州以報之殷州治獲嘉此皆去年冬事自

是二國交惡信使不通及唐兵逼洛陽世充遣使求

吳三沮今襄陽府南漳也又之華今襄陽府宜城也

殷州今獲嘉



目錄使王琬  
求救於建德

救於建德使疏吏翻考異曰隋季革命記曰世充

師來相救援王取東都河洛之地北收并汾南盡揚

越充乃取京師蒲絳以西通蜀荆襄之境並據山河

之險長為弟兄之國按世充止有河洛之地豈肯遽

以賂建德借有是言建德亦何由肯信今從河洛記

建德中書侍郎劉彬說建德曰天下大亂唐得關西

鄭得河南夏得河北共成鼎足之勢今唐舉兵臨鄭

自秋涉冬唐兵日增鄭地日蹙唐彊鄭弱勢必不支

鄭亡則夏不能獨立矣說輸芮翻不如解仇除忿發

兵救之夏擊其外鄭攻其內破唐必矣唐師既退徐

觀其變若鄭可取則取之并二國之兵乘唐師之老

天下可取也建德從之遣使詣世充許以赴援又遣



胡文忠公兵略曰  
隨州即滑州上  
已云許州滑州來  
降此復云滑降  
者時德敵帥  
之降至是二州  
真寧降也二辛  
軍滑州長安及  
刺史來降又在  
時德敵未降之  
前

其禮部侍郎李大師等詣唐請罷洛陽之兵秦王世

民留之不答。十二月辛卯王世充許亳等十一州

皆請降。許州隋之潁川郡亳州隋之譙郡亳蒲博翻降戶江翻壬辰燕郡王

李藝又擊竇建德軍於籠火城破之。燕因辛丑王

世充隨州摠管徐毅舉州降。隨州隋之漢東郡癸卯峽州

刺史許紹攻蕭銑荆門鎮拔之。荆門在荆州長林縣紹所部與

梁鄭鄰接。峽州北境接鄭之襄州東境接梁之荆門二境得紹士卒皆殺

之紹得二境士卒皆資給遣之敵人愧感不復侵掠

境內以安。復扶又翻蕭銑遣其齊王張繡攻長沙董景

珍謂繡曰前年醢彭越往年殺韓信卿不見之乎何



為相攻引漢高祖殺功臣事以恐動繡繡不應進兵圍之景珍欲潰

圍走為麾下所殺銑以繡為尚書令繡恃功驕橫戶

孟銑又殺之由是功臣諸將皆有離心兵勢益弱史

蕭銑王世充遣其兄子代王琬長孫安世詣竇建

德報聘且乞師長知突厥倫特勒在并州大為民

患是年六月突厥留倫特勒勒於并州厥九勿翻并州揔管劉世讓設策擒

之上聞之甚喜張道源從竇建德在河南去年九月道源為建

德所密遣人詣長安請出兵攻洛州以震山東竇建德都

洛州丙午詔世讓為行軍揔管使將兵出土門趣

洛州新志恒州鹿泉縣有故井陘關一名土門關鹿泉漢之石邑也已西瓜州刺

土門今正定府井陘縣



京口鎮江府

慶亭在丹陽東

此佳處九十里

晉咸寧三年

注不合

丹陽今江寧府

之少丹陽此為漢

晉蓋郡唐以後

始徙治曲阿今

丹陽縣也

溧水即屬江寧府

史賀拔行威執驃騎將軍達奚暕

瓜州隋之燉煌郡騎奇寄翻驃匹妙

翻暕古老翻

舉兵反

是歲李子通度江攻沈法興取京

口

京口時屬揚州延陵縣

法興遣其僕射蔣元超拒之戰於慶

亭

慶亭在毗陵西北慶丑拯翻又取陵翻

元超敗死法興棄毗陵奔吳

郡

毗陵至吳郡百八十里

於是丹楊毗陵等郡皆降於子通

江子通以法興府掾李百藥為內史侍郎國子祭酒

掾于

杜伏威遣行臺左僕射輔公祏

祏音石

將卒數千

攻子通

將即亮翻

以將軍闕稜王雄誕為之副公祏度江

攻丹楊克之進屯溧水

隋志丹楊郡治江寧溧水以縣屬焉本溧陽縣開皇十八

年更名自丹楊至溧水

子通帥眾數萬拒之曰率公

吳子慶亭在今鎮江府丹陽縣



柘簡精甲千人執長刀為前鋒簡選也又使千人踵

其後曰有退者即斬之自帥餘眾復居其後帥讀曰率復扶

又翻子通為方陳而前陳讀曰陣公柘前鋒千人殊死戰

公柘復張左右翼以擊之子通敗走公柘逐之反為

所敗敗補還閉壁不出王雄誕曰子通無壁壘又犄

於初勝犄女乘其無備擊之可破也公柘不從雄誕

以其私屬數百人夜出擊之私屬親兵不在因風縱

火子通大敗降其卒數千人降戶子通食盡奔江都

保京口江西之地盡入於伏威廬和等州伏威徙居

丹楊子通復東走太湖太湖在蘇州吳收合亡散得

太湖在吳郡  
西南五十里

通蓋百人  
唐武德三年  
梁正六

曰吳之太湖  
在今蘇州府  
吳江以西



會稽今復具府

餘杭屬杭州

有帥其羣臣四官

宣城今宣國府

署官下補吏

吳云歷今廣州

府新與如

崇曰漢上補隋

二萬人襲沈法興於吳郡大破之法興帥左右數百

人弃城走吳郡賊帥聞人遂安遣其將葉孝辯迎之

聞人複姓今吳中亦以為著法興中塗而悔欲殺孝

辯更向會稽會稽越州孝辯覺之法興窘迫赴江溺

死子通軍勢復振徙都餘杭餘杭杭州盡收法興之地北

自太湖南至嶺嶺五東包會稽西距宣城按子通之

城耳南境安能至嶺哉史皆有之廣新二州賊帥

高法澄沈寶徹殺隋官據州附於林士弘隋志南海

安郡新興縣梁置新州宋白曰新州秦始皇所取漢

陸梁地漢為合浦臨元縣晉置新寧郡梁置新州漢

陽太守馮盎擊破之馮盎自大業之亂歸嶺南未既



世曰漢上補

恒山今大同府渾源

善開明三楚李六

夏五鳳四梁永

隆五梁鳴鳳五

吳明政三

魯王徐圓朗

吳王汪華

石嶺以上石嶺開

燕王高開道

而寶徹兄子智臣復聚兵於新州。蓋引兵擊之。賊始

合。蓋免胄大呼曰呼火爾識我乎。賊多弃仗肉袒而

拜馮。蓋自其祖母洗夫人以來。威令行於嶺南。故然。遂潰擒寶徹。智臣等嶺

外遂定。竇建德行臺尚書令恒山胡大恩請降。山

恒州恒戶登

四年春正月癸酉。以大恩為代州摠管。代州隋之封

定襄郡王。賜姓李氏。代州石嶺之北。自劉武周之亂

寇盜充斥。大恩徙鎮鴈門。鴈門漢廣武縣。隋更名隋

郡。治陰館。李大恩豈徙鎮漢鴈門。邪宋白曰。句注在

代州西北三十五里。鴈門界西陁山也。始皇十三年

移樓煩於善無縣。今句注山北下館城是也。故續漢

書云。鴈門郡理陰館。建安立新興郡。陁山悉弃之。其



通鑑卷八十一 唐武德元年



地荒廢魏文帝移鴈門郡南度句注置廣武城即今州西廣武故城是也後魏明帝又移置廣武東古上

館城內即今州城是也或曰李大恩自恒山請降授代州摠管故自恒山徙鎮鴈門討擊悉平

之稽胡酋帥劉叺成部落數萬為邊寇酋慈由翻

叺許延翻辛巳詔太子建成統諸軍討之。王世充梁州

摠管程嘉會以所部來降後魏置梁州於浚儀因古

浚儀為汴州而隋之梁郡治宋城縣宋城古睢陽也漢梁國都之後魏以來以睢陽為梁郡王世充當於

此置。杜伏威遣其將陳正通徐紹宗帥精兵二千

來會秦王世民擊王世充將即亮翻帥讀曰率考

圍王世充遣使招之伏威請降高祖遣使就拜東南道行臺尚書令江淮以南安撫大使上柱國封吳王

賜姓李氏按伏威封吳王在太宗甲申攻梁克之梁

討王世充前今從高祖太宗實錄



屬伊州杜佑曰汝州梁縣漢舊縣戰國時謂之南梁以別大梁少梁也

丙戌黔州刺

史田世康

黔州隋之黔安郡古黔中也黔音琴

攻蕭銑五州四鎮皆克

之。秦王世民選精銳千餘騎皆皂衣玄甲分爲左

右隊使秦叔寶程知節尉遲敬德翟長孫分將之

騎

寄翻下同尉紆勿翻翟長伯翻長知兩翻將即亮翻下同

每戰世民親被玄甲帥

之爲前鋒

被皮義翻帥讀曰率下同

乘機進擊所向無不摧破敵

人畏之行臺僕射屈突通贊皇公竇軌

屈九勿翻軌封贊皇縣公

贊皇縣屬趙州隋開皇十六年置劉昫曰取贊皇山爲名

引兵按行營屯

行下猝孟翻

與王世充遇戰不利秦王世民帥玄甲救之世充大

敗獲其騎將葛彥璋

考異曰太宗實錄云初羅士信取千金堡太宗令屈突通守



之王充自來攻堡通懼舉烽請救太宗度通力堪自  
守且緩救以驕世充通舉三烽以告急太宗方出援  
之左右未獲從以兩騎而進遇賊騎將葛彥璋射之  
應弦而墜擒之於陳後軍亦繼至通軍復振表裏奮  
擊王充大敗俘斬六千餘人幾獲世充今從河洛記俘斬六千餘人世充遁歸

李靖說趙郡王孝恭以取蕭銑十策孝恭上之說

芮翻上時掌翻考異曰高祖實錄孝恭獻平銑之  
策帝嘉納之太宗實錄李靖傳靖說趙郡王孝恭陳  
伐蕭銑之計獻以十策高祖以孝恭未更戎旅三軍  
之任一以委靖授靖行軍摠管兼攝孝恭長史事孝  
恭傳時李靖亦奉使江南以策干孝恭孝恭  
善之委以軍事蓋靖畫策使孝恭上之耳二月辛

卯改信州為夔州浙以孝恭為摠

管使大造舟艦習水戰艦戶以孝恭未更軍旅更工

以靖為行軍摠管兼孝恭長史委以軍事靖說孝恭



卷七十年冬十月  
亥應已自  
虎牢奪還  
洛陽

中書城在洛陽  
河南府洛陽  
西

方諸門東都城  
西門  
馬坊在城外西  
北穀水在城北

悉召巴蜀酋長子弟長知兩翻量才授任置之左右

外示引擢實以為質量音良質音致王世充太子玄應將

兵數千人自虎牢運糧入洛陽秦王世民遣將軍李

君羨邀擊大破之玄應僅以身免世民使宇文士及

奏請進圍東都上謂士及曰歸語爾王語牛倨翻今取洛

陽止於息兵克城之日乘輿法物圖籍器械乘繩證翻非

私家所須者委汝收之其餘子女玉帛並以分賜將

士將即亮翻辛丑世民移軍青城宮壁壘未立王世充帥

眾二萬自方諸門出憑故馬坊垣暫臨穀水以拒唐

兵東都城西連禁苑方諸門蓋自都城出禁苑之門也青城宮在禁苑中穀洛二水會于禁苑之中帥



讀日率下同諸將皆懼世民以精騎陳於北邙登魏宣

武陵以望之謂左右曰賊勢窘矣悉眾而出徼幸一

戰騎奇寄翻下同陳讀今日破之後不敢復出矣復

又翻命屈突通帥步卒五千度水擊之屈居戒通曰

兵交則縱煙煙作世民引騎南下身先士卒先悉與

通合勢力戰世民欲知世充陳厚薄與精騎數十衝

之直出其背眾皆披靡披普殺傷其眾既而限以長

堤與諸騎相失將軍上行恭獨從世民世充數騎追

及之世民馬中流矢而斃行恭回騎射追者發無不

中中竹仲翻追者不敢前乃下馬以授世民行恭於

世民下馬下補  
拔箭二字以  
下補其馬三字



馬前步執長刀距躍大呼距躍超距而跳躍也杜預曰距躍超越也呼火故翻

斬數人突陳而出得入大軍世充亦帥眾殊死戰散

而復合者數四自辰至午世充兵始退世民縱兵乘

之直抵城下俘斬七千人遂圍之驃騎將軍段志玄

與世充兵力戰深入馬倒為世充兵所擒兩騎夾持

其髻驃匹妙翻騎音寄翻髻古詣翻將渡洛水志玄躡身而奮二人

俱墜馬志玄馳歸追者數百騎不敢逼初驃騎將軍

王懷文為唐軍斥候為世充所獲世充欲慰悅之引

置左右壬寅世充出右門東都城南面三門中日端門左曰左掖門右曰右掖

洛水逕其前有天津求濟中橋三橋臨洛水為陳懷文忽引槊刺世

左門注云右掖門則在都城內



充世充衷甲槊折不能入刺七亦翻左右猝出不意

皆愕眙不知所為懷文走趣唐軍喻翻又遠須翻至

寫口洛城中水於此寫故以流其惡因名之為寫口追獲殺之世充歸解去

衷甲去羌袒示羣臣曰懷文以槊刺我卒不能傷子

恤豈非天所命乎先是御史大夫鄭頊不樂仕世充

多稱疾不預事鄭頊李密之臣為世充所獲疾其多詐故不樂仕焉先悉薦翻頊他鼎翻

樂音至是謂世充曰臣聞佛有金剛不壞身陛下真

是也臣實多幸得生佛世願弃官削髮為沙門服勤

精進以資陛下之神武詭辭以求去世充曰國之大臣聲

望素重一旦入道將駭物聽俟兵革休息當從公志



頽固請不許退謂其妻曰吾束髮從官志慕名節束髮

謂幼小揔角時也

不幸遭遇亂世流離至此側身猜忌之朝

累足危亡之地

朝直遙翻

智力淺薄無以自全人生

會有死早晚何殊姑從吾所好

好呼到翻

死亦無憾遂削

髮被僧服

被皮義翻

世充聞之大怒曰爾以我為必敗欲

苟免邪

邪音耶

不誅之何以制衆遂斬頽於市頽言笑

自若觀者壯之詔贈王懷文上柱國朔州刺史

朔州隋之

馬邑郡

并州安撫使唐儉密奏真鄉公李仲文與妖

僧志覺有謀反語

真鄉縣公也西魏置真鄉縣時

屬綏州使疏吏翻妖於驕翻

又

娶陶氏之女以應桃李之謠諂事可汗甚得其意可

真鄉在榆林府



汗許立為南面可汗可從列入及在并州贓賄狼籍

上命裴寂陳叔達蕭瑀雜鞫之瑀音禹乙巳仲文伏誅

庚戌王泰奔河陽走去年七月世充使泰守河陽其將趙彊等以

城來降將即亮翻復休別將單雄信裴孝達與摠管

王君廓相持於洛口單慈淺翻秦王世民帥步騎五千援

之至轅轅雄信等遁去君廓追敗之轅音環敗壬子

延州摠管段德操擊劉山成破之山許延翻斬首千餘級

乙卯王世充懷州刺史陸善宗以城降秦王世

民圍洛陽宮城中守禦甚嚴大礮飛石重五十斤

擲二百步礮與砲同八弓弩箭如車輻鏃如巨斧射



五百步入弓弩八弓共一秦也如古連弩世民四面

攻之晝夜不息旬餘不克城中欲翻城者凡十三輩

皆不果發而死唐將士皆疲弊思歸摠管劉弘基等

請班師世民曰今大舉而來當一勞永逸東方諸州

已望風款服唯洛陽孤城勢不能久功在垂成柰何

弃之而去乃下令軍中曰洛陽未破師必不還還從

敢言班師者斬眾乃不敢復言復扶上聞之亦密敕

世民使還世民表稱洛陽必可克又遣參謀軍事封

德彝入朝面論形勢參謀之官蓋始德彝言於上曰

世充得地雖多率皆羈屬言羈縻屬號令所行唯洛



鄭州時法虎牢  
今記水也  
案今鄭州管  
時各管州官  
城必李世勣  
馬屯管城在共  
南

陽一城而已。智盡力窮，克在朝夕。今若旋師，賊勢復

振。復扶又翻更相連結，後必難圖。上乃從之。世民遺

世充書。遺干諭以禍福，世充不報。戊午，王世充鄭

州司兵沈悅遣使詣左武侯大將軍李世勣，請降。李

勣時屯管城，使疏左衛將軍王君廓夜引兵襲虎牢。

王君廓時悅為內應，遂拔之，獲其荆王行本及長史

戴胄。長知悅君理之孫也。沈君理仕竇建德克周

橋虜孟海公

折

資治通鑑卷第一百八十八





浙江圖書館

浙江圖書館善本

乙登記號：002115

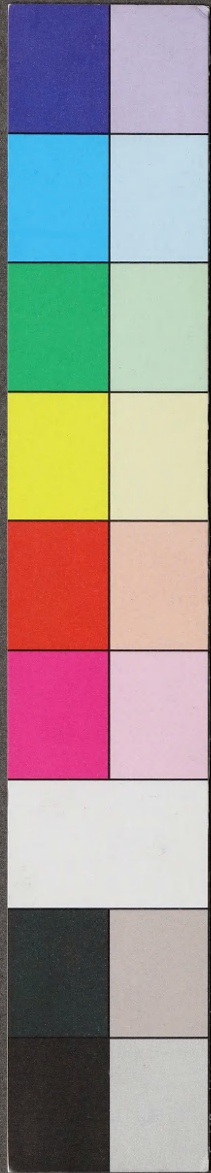
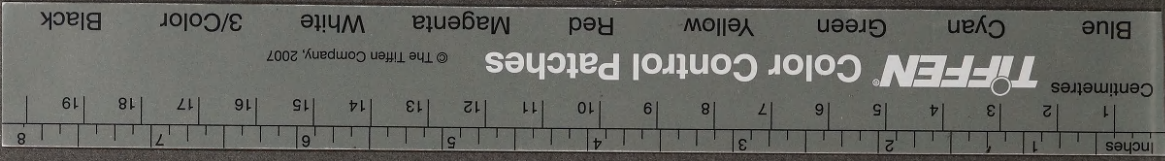
一九 年 月 日





浙江圖書館



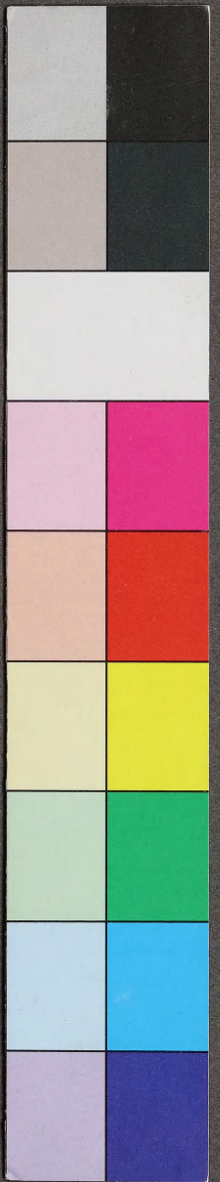


浙江圖書館





浙江圖書館



Inches 1 2 3 4 5 6 7 8

Centimetres 1 2 3 4 5 6 7 8 9 10 11 12 13 14 15 16 17 18 19

**TIFFEN** Color Control Patches

© The Tiffen Company, 2007

Blue Cyan Green Yellow Red Magenta White 3/Color Black