

T110/247(2)
C2

CHINESE - JAPANESE LIBRARY
HARVARD - YENCHING INSTITUTE
AT HARVARD UNIVERSITY
JUL 30 1952

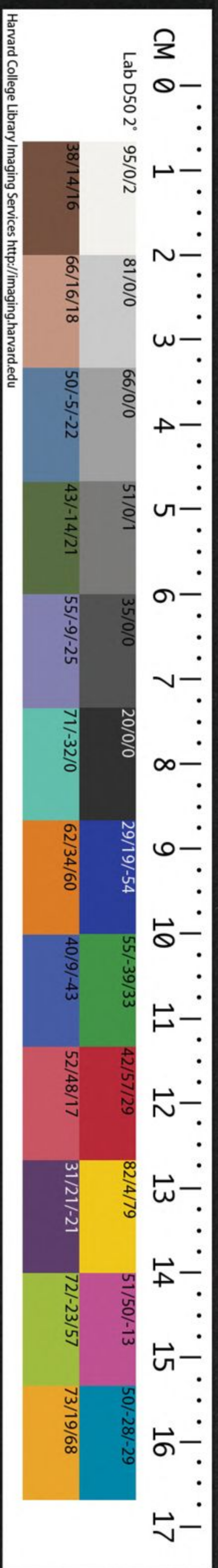
元

北山
桑扈
都人士

大方詩經大全

小雅

七



葉太史參補古今大方詩經大全卷之十

北山之什二之六

子叶英里反

陟彼北山言采其杞。偕偕士子朝夕從事。

士叶上母反叶叶蒲彼反

王事。夙盥。憂我父母。

賦也。偕偕強壯貌。士子詩人自謂也。○大夫行役而作此詩。自言陟北山而采杞以食者。皆強壯之人。而朝夕從事者。也。蓋以王事不可以不勤。是以貽我父母之憂耳。

鄭氏曰。王事不可以不堅固。故父母思已而憂。○安成劉氏曰。此章可見詩人忠

多聞

厚之
心也
溥音普

下叶後五反

○溥天之下莫非王土率土之濱莫非王

臣大夫不均我從事獨賢

賢叶下珍反

賦也溥大率循濱涯也○言土之廣臣之衆而王

不均平使我從事獨勞也

變容饒氏曰無才者多逸有才者多勞以其能

任事故也言凡為王臣者皆當任

王事何獨使我為賢而勞之乎○蓋山謝氏曰自古君子常任其

勞小人常處其逸○君子常任其憂小人常享其樂

雖曰役使不均我獨賢勞然君子本心亦不願逸

也樂不斥王而曰大夫不言獨勞而曰獨賢詩人之

忠厚如此

彭叶鋪即反 傍音崩叶 布光反

鮮息淺反

○四牡彭彭王事傍傍嘉我未老鮮我方
將旅力方剛經營四方

賦也彭彭不得息也傍傍不得已也嘉善鮮少也

以為少而難得也將壯也旅與膂同○言王之所

以使我者善我之未老而方壯旅力可以經營四

方耳猶上章之言獨賢也

登山謝氏曰此詩本為

而作其意乃曰天子加我之未老善我之方壯喜

我之旅力方剛而可以經營四方故獨見任使反

氏曰此章言所以從事獨賢之意 國叶越 箇反

○或燕燕居息或盡瘁事國或息偃在床

詩至天全下佳十

行叶戶即反

或不已于行

賦也燕燕安息貌瘁祖醉病已止也○言役使之

不均也下章倣此慶源輔氏曰此章而下乃方言

逸者對言之使上之人自察耳但言之重辭之

則其望于上者亦切矣詩可以怨謂此類也○慶

成劉氏曰以下三章凡十二句均為偶皆以他人之

逸樂對已之憂勞所以形容不均之意柳音西

鞅音快於兩反

或王事鞅掌

賦也不知叫號深居安逸不聞人聲也鞅掌失容

也言事煩勞不暇為儀容也

湛音航都南反

外巨九反風音諷

○或湛樂飲酒或慘慘畏咎或出入風諫

或靡事不為

議叶魚西羈反

賦也咎猶罪過也出入風諫言親信而從七恭容

也慶源輔氏曰燕安也重言之見安之甚也或燕

在燕而自居于休息或盡瘁而力為國事或息偃

人聲或以自逸或不已於行以自苦或深居而不接

造或煩勞於國而自極劬勞或不正或栖遲于家而偃仰自

靡事不為而各以自憂或出入風諫而親近從容或

陳遠勞勩則北山六章三章章六句三章章四句三山李氏

詩經

公則說若不均則雖征役未甚勞苦而人亦

無將大車。祇自塵兮。無思百憂。祇自底兮。

怨笑觀大東之詩則有燦燦衣服者有葛屨履霜者比山之詩則有息偃在床者有不已於行者則天安得而悅服哉○新安胡氏曰胡傳云大東言賦之不均此詩言役之不均祇音支劉氏曰此作底與底同肩貧反

興也。將扶進也。大車平地任載之車。駕牛者也。祇

適也。死釋文。卸病也。○此亦行役勞苦而憂思者之

作言將大車則塵汚之思百憂則病及之矣。○慶源

旦夫行役者進而王事之期程唯恐其有失期之悔退而有諸事之多端唯恐其有意外之虞所

可憂者固不一而足也。故曰自塵汚之以無思者言。姑置之安以為命可也。不然適所以自病而已矣。

○無將大車。維塵冥冥。無思百憂。不出于

古也。反。

頽。冥叶莫迴反。

興也。冥冥昏晦也。頽與耿同。小明也。在憂中耿耿

然不能出也。雖於勇於容二反。

○無將大車。維塵雖兮。無思百憂。祇自重

男直就似二反。

興也。雖猶蔽也。重猶累也。

無將大車三章章四句。

明明上天。照臨下土。我征徂西。至于允野。

允音求野叶。

圭與反

二月初吉載離寒暑心之憂矣其毒毋大苦

毒音泰

共音恭下同

五音古

念彼共人涕零如雨豈不懷歸畏此罪罟

賦也征行徂往也兗野地名蓋遠荒之地也二月

亦以夏正敷色圭之建卯月也初吉朔日也孔氏

周禮正月之吉亦朔日也毒言心中如有樂毒也

共人僚友之處者也懷思吾網也大夫以二月

西征至于歲暮而未得歸故呼天而訴之慶源輔

言其畏罪而不敢歸也復念其僚友之處者且自

明上天照臨下土宜無敬自持然上無明君下無

資相無愛惜善類不知果能免禍否所以念之深
至于涕零也慶源輔氏曰言其涉行之遠歷時
靖共備位之僚友也僚友不一而足有出者有處
者宜也已之征役固勞苦矣然以其所謂罪苦謹
怒感急反覆觀之則僚友之慮者亦豈有樂事哉
此所以思之而涕零如雨又自言者我亦豈不懷歸
而相與共事哉正以畏不測之罪而不敢歸耳罪
吾言其以罪而加人如網罟之取物而不敢歸耳罪
知者也不言思其室家而欲歸乃言思其僚友者及
善為辭也然室家之思固亦在其中矣歲下佐反

昔我往矣日月方除曷云其還歲聿云

莫念我獨兮我事孔庶心之憂矣憚我不

暇叶明故反

暇音眷

暇念彼共人惓惓懷顧豈不懷歸畏此譴

怒

賦也除除舊生新也謂二月初告也庶衆憚勞也
睠睠勤厚之意詰戰怒罪責也○言昔以是時

往今未知何時可還而歲已莫矣蓋身獨而事衆

是以勤勞而不暇也慶源輔氏曰睠睠不顧言已

而顧念之也謹怒則明言其罪責之及耳然思

○昔我往矣日月方奧曷云其還政事愈

子事反

感歲聿云莫采蕭穫菽心之憂矣自詒伊

戚念彼共人興言出宿豈不懷歸畏此反

覆

奧於六反覆音福

賦也與暖孔氏曰二月即春温寔急詒遺丁季戚憂與

起也反覆傾側無常之意也○言以政事愈急是

以至此歲暮而猶不得歸復源輔氏曰采蕭穫又

自咎其不能見幾遠去而自遺此憂至於不能安

寢而出宿於外也鄭氏曰夜卧起宿于外憂不能

出宿又不止于

○嗟爾君子無怙安處靖共爾位正直是

與神之聽之式穀以女女音汝

賦也君子亦指其僚友也晉山謝氏曰靖如自靖自獻之靖凡事

靖與靜同晉山謝氏曰靖如自靖自獻之靖凡事

事共敬而不敢慢也君子與猶助也穀祿也以猶

與也○上章既自傷悼此章又戒其僚友曰嗟爾

君子無以安處為常言當有勞時勿懷安也當靖

共爾位惟正直之人是助則神之聽之而以穀祿

與女矣子呼報反

○嗟爾君子無恒安息靖共爾位好是正

直神之聽之介爾景福

福叶筆力反

賦也息猶處也好是正直愛此正直之人也介景

皆大也慶源輔氏曰居亂朝事暗主與回邪之人

而福祿至焉不必求之于人也正直是與好是正直則神而靡惡直配正故戒之以

小明五章三章章十二句二章章六句東萊呂

三章皆悔仕亂世厭于勞役欲安處休息而

不可得故每章有懷歸之嘆然而知其不可

歸矣故四章遂戒其同列卒章則又申言之

○新安胡氏曰此詩豈西征之大雅明明在

友之新安胡氏曰此詩豈西征之大雅明明在

止謂之場者乎○廬陵歐陽氏曰大雅明明在

名篇者偶為誌別亦不關時象也○定字

安處于內者且於已之無賢勞之恨而謂憂感

之助哀而不傷怨而父母故其辭極哀怨賦

小馬豈賦北山者有父母故其辭極哀怨賦

其辭頗和平也歟

將音捨七羊反 湯音傷

鼓鍾將將淮水湯湯憂心且傷淑人君子懷允不忘

賦也將將聲也淮水出信陽軍桐栢山至楚州漣

水軍入海信陽軍即今汝寧府信陽縣直隸河南湯

湯沸騰之貌淑善懷思允信也○此詩之義未詳

王氏曰幽王鼓鍾淮水之上為流連之樂久而忘

反聞者憂傷三山李氏曰聲之所感皆因人之哀

以見樂與政通而思古之君子不能忘也慶源

思古而信不能忘也日懷允不忘言其傷今

皆音皆叶居奚反 潛戶皆反叶資鷄反

鼓鍾喑喑淮水潛潛憂心且悲淑人君子其德不回

賦也喑喑猶將將潛潛猶湯湯悲猶傷也回邪也

慶源輔氏曰悲甚於傷樂所以象德其德不回則

古之君子樂與德稱也

鼓鍾伐鼗淮有三洲憂心且妯淑人君子其德不猶

賦也鼗大鼓也周禮作臯云臯鼓尋有四尺劉氏

曰集傳所引周禮考工記譚人文也然地官鼓人

又云以鼗鼓鼓役事則字亦作鼗矣注云長丈二

上可五十一

尺即尋有三洲淮上地東萊呂氏曰三洲作蘇氏

曰始言湯湯水盛也中言涇涇水流也終言三洲

水落而洲見也言幽王之久于淮上也妯動猶若

也言不若今王之荒亂也慶源輔氏曰伐磬舉樂

樂之盛也妯甚於悲謂常動而不息也其德不見其

言與今之君子不相以也將將涇涇也伐磬言其樂

且妯言其憂之甚也樂之盛作之久也且傷且悲

憂益甚則與古之王者憂民之憂樂民之樂者異矣

○鼓鍾欽欽鼓瑟必鼓琴笙磬同音以雅以

南以箏不僭南叶尼心反箏以灼反不僭叶七心反

賦也欽欽亦聲也磬樂器以石為之琴瑟在堂笙

磬在下同音言其和也雅二雅也南二南也箏箏

舞也僭亂也言三者皆不僭也○蘇氏曰言幽王

之不德豈其樂非古歟樂則是而人則非也濮氏

時非古之時聞其樂祇見其可傷也孟子告齊宣

王者可以現矣鼓鍾四章章五句

此詩之義有不可知者今姑釋其訓詁名物

而畧以王氏蘇氏之說解之未敢信其必然

也新安胡氏曰歐公云鼓鍾序但言刺幽王

然旁考詩書史記皆無幽王東巡之事書曰

徐戎並與蓋自成王時徐夷及淮夷已皆不

為周臣宣王時嘗遣將征之亦不自往初無

矣當開其所未詳嚴氏謂古事亦有不見於

史而因經以見者詩即史也其論固當然而

詩文亦不明言其為幽王也故集傳以為未
詳又曰未敢信其必然得之矣
執音藝魚世反

楚楚者次言抽其棘自昔何為我執黍稷

與音餘

我黍與與我稷翼翼我倉既盈我庾維億

祀叶逸織反

安湯果反侑音又叶夷並反福叶筆力反

以為酒食以饗以祀以妥以侑以介景福

賦也楚楚盛容貌茨蒺藜也廬陵羅氏曰蒺藜布

角抽除也我為有田祿而奉祭祀者之自稱也與

與翼翼皆蕃盛貌露積如字又曰庾言曾孫之庾

積露周語云野有庾積十萬曰億饗獻也妥安

坐也禮曰詔受尸則詔主人拜安尸使之始入視

祭祀筮族人之子為尸廬陵李氏曰曲禮云為人

無父者皆用孫之既奠迎之使處神坐而拜以安

倫有爵者為之既奠迎之使處神坐而拜以安

之也西禮少牢禮曰祝設几于筵上祝酌奠土人

祭統云君迎牲而不言答拜遂坐廬陵李氏曰

則全于君侑勸也恐尸或未飽祝侑之曰皇尸

未實也少牢曰尸告飽祝侑曰皇尸未實介大

也景亦大也○此詩述公御有田祿者力於農事

以奉其宗廟之祭嘗不自倦倦於此孟子亦曰禮未

諸侯耕助以供粢盛不潔不敢以祭古之人未嘗
不先成民而後致力于神者怨不必專指公君言
之朱子曰此詩篇在小雅而非天子之詩故言
止得以公御言之蓋皆畿內諸侯矣

蒺藜之地有抽除其棘者古人何乃為此事乎蓋

將使我於此孰黍稷也慶源輔氏曰首四句推本

王氏以為我倉既盈則无所藏之而露積為更其

故我之黍稷既盛倉庾既實則為酒食以饗祀安

侑而介大福也豐城朱氏曰力於農事所以致其

勤故致力于民者盡惟孝故致力于神者詳此古

為不可及也

濟濟跄跄絜爾牛羊以往烝嘗或剝或

亨或肆或將祝祭于祊祀事孔明先祖是

師反饗叶虛良反慶叶祛羊反

音與反叶輔即反祊音崩補彭反叶

光反明叶莫

皇神保是饗孝孫有慶報以介福萬壽無疆

賦也濟濟跄跄言有容也慶源輔氏曰古之祭祀

踴者謂凡與祭之人皆有容儀也冬祭曰烝物也秋祭曰嘗嘗新

剝解剝其皮也亨煮熟之也肆陳之也眉山蘇氏曰肆謂陳

其骨體將奉捧持而進之也

一齊於廟門內也孝子不知神之所在故使祝

博求之於門內待賓客之處也禮記郊特牲曰索

氏曰門內待賓之處恐即大門之內屏牆之外人

君生時所守立見賓之地在寢謂之守

氏曰于氏云凡祀裸鬯則求諸陰炳蕭則求諸陽
索祭祝于祊則求之陰陽之間蓋無不之神無
不在來之孔甚也明猶備也著也皇大也君也
輔氏謂君也者如府保安也神保蓋尸之嘉號楚
君之謂所以尊之也保安也神保蓋尸之嘉號楚
詞所謂靈保亦以巫降神之稱也宋子曰靈保神
于巫蓋身則巫而心則神也今詩中不說巫當便
是尸也安城劉氏曰祖考之神降孝孫主祭之
而安於尸之身故因以号尸也

人也慶猶福也熒音寘七乱反踏七亦反叶七畧反灸之救反叶

○執爨踏踏為俎孔碩或燔或炙君婦莫

莫為豆孔庶為賓為客陟畧反莫音麥叶木各反客叶克各反釂酬交錯禮儀卒

叶徒恪反獲叶黃各反格顧反

度笑語誤卒獲神保是格報以介福萬壽介
酌碩叶常約反燔音碩庶叶陟略反

賦也爨竈也毛氏曰饗爨廩爨也○孔氏曰饗爨

門東南北上廩燔在饗爨之北踏踏敬也俎所以載牲體也碩大

也燔燒肉也炙炙肝也皆所以從釂也特牲主人

釂尸賓長以肝從主婦釂尸兄弟以燔從是也孫

曰燔者火燒之名炙者遠火之稱以難熟者近火

易熟者遠之故用炙而肉燔也○儀禮特牲饋食

獻尸兄弟以燔從之而置之在俎也君婦主婦也莫莫清

靜而敬至也則貴者可知也君婦尊者也賤者踏踏

莫則卑者可知也。○慶源輔氏曰：莫莫有冲漠之意，佳清静而敬之。至者方有此意思，曰：君婦者，君即主也。又所豆所以盛内羞，庶羞主婦薦之也。○
以尊称之也。蓋歡心内羞，則酌食糝食庶羞羊臠。○
曰：二羞所以蓋歡心内羞，則酌食糝食庶羞羊臠。○
承曉皆有裁醢醢音移醢音重醢音禘音志。○
穀物庶羞牲物。庶多也。賓客筮而戒之，使助祭者。○
者：慶源輔氏曰：為俎為豆為賓為客，四為字之音。○
之使助祭既獻尸而遂與之相獻酬也。主人酌賓者，是也。○
曰：獻賓飲主人曰酢，主人又自飲而復飲賓曰酬。○
賓受之奠於席前而不舉，至旅而後少長相勸而
交錯以徧也。○安成劉氏曰：特牲主人酌尸主婦亞
獻爵主人飲酢爵遂以解酌于尊南，至旅酌以獻賓飲
又自飲再酌飲賓奠解于尊南，至旅酌以獻賓飲
酬長兄弟遂自飲更酌于南方之尊，以飲長兄弟
長兄弟卒解酌于西方之尊，以飲受旅者其衆賓

及衆兄弟交錯以徧皆卒盡也。度法度也。獲得其
如初儀交錯猶東西也。○
宜也。○慶源輔氏曰：笑語得格來酢報也。○慶源輔氏
度言其禮儀及合於法度也。笑語卒獲言其於旅而
語之時其笑語無不合法度也。笑語卒獲言其於旅而
格介福之所所以來報也。○
萬壽之所所以來報也。○
燦音善而善反。○
愆叶起中反。孝叶項倫反。

○我孔熒矣。式禮莫愆。工祝致告。徂賚孝

孫。迄茲多孝。祀神嗜飲食。卜爾百福。如幾如

式。既齊既稷。既匡既勅。永錫爾極。時萬時

億。○幾音机。

賦也。燭竭也。善其事曰工。苾芬香也。卜予同也。幾期也。春秋傳曰：易幾而哭，是也。式法，齊整稷疾。匡正，敕戒極至也。○禮行既久，筋力竭矣，而式禮莫愆，敬之至也。於是祝致神意，以嘏主人。慶源輔氏曰：祖，齊孝孫鄭氏以為祖，性也。齊，予也。所以重什上句。致，告之。羨如言以其所致告者，性而予孝孫也。集傳失解。曰：爾飲食芳潔，故報爾以福祿，使其來如幾，其多如法，爾禮容莊敬，故報爾以最善之極，使爾無一事而不得乎此。慶源輔氏曰：禮容在敬，鮮故報爾以衆善之極，鮮未錫爾極，一既匡既敕二句。爾无一事而不得乎此，鮮未錫爾極，一句使各隨其事而報之，以其類也。廬陵李氏曰：工祝故告少牢嘏詞，少牢曰：主人，駟尸，尸，駟王人，佐食，取黍授尸，以命祝，祝受立東北，面嘏主人，曰：云。

曰：皇尸命工祝，承致多福，無疆于女。音：孝孫承，注曰：傳來。注曰：讀曰：釐，賜也。○亦若齊。女，孝孫使女受祿于天。

宜嫁于田，眉壽萬年，勿替引之。注曰：引，長也。言無此大夫之禮也。安成劉氏曰：羊豕曰少牢，少牢，饋凡祭大夫，以索牛者，謂天子之大夫也。此詩為天子公卿之禮，故有索爾牛羊之文也。

○禮儀既備，鍾鼓既戒，孝孫徂位，工祝致告。告叶古，得反。

神具醉止，皇尸載起，鼓鍾送尸，神保聿歸。諸宰君婦，廢徹不遲，諸父兄弟，備言燕。

歸諸宰君婦，廢徹不遲，諸父兄弟，備言燕。徹直列反。

私叶息夷反 備叶蒲此反

賦也戒告也禮儀既備言其禮之無不舉也鍾鼓既成言其樂之無不奏也

也如此則祭祖位祭事既畢主人往阼階下西面

之位也致告祝傳尸意告利成於主人言孝子之

利養成畢也少牢曰主人出立於阼階下西面

成畢於是神醉而尸起送尸而神歸矣禮氏曰尸

度者也神无形故尸象焉少牢曰告利成畢祝入

主人降立於阼階東西面尸遂出于廟門外曰廬

臣故送迎尸皆以廟門為斷于曰皇尸者尊稱之

也鼓鍾者尸出入奏肆夏也周禮大司樂曰尸出

先擊鍾次擊鼓鬼神無形言其醉而歸者誠敬之

至如見之也諸宰家宰非一人之稱也廢去也禮氏

曰諸宰徹去諸饌不遲以疾為敬亦不留神惠之意

也祭畢既歸賓客之俎同姓則留與之燕以盡私

恩所以尊賓客親骨肉也安成劉氏曰像禮主人

佐食徹而有司婦之賓俎則有司徹而歸之尸俎則

兄弟眾賓之俎則皆自徹而出拜賓于門外而祝及

敢雷席賓俎而不敢後所以尊賓也主人以阼俎

豆籩及尸祝兄弟之庶羞宴族人於堂主婦以祝

兄弟於房所以親親也奏音族

○樂具入奏以綏後祿爾殺既將莫然具
慶既醉既飽小大稽首神嗜飲食使君壽

考叶去九反

盡叶子忍反

替天帝反

考孔惠孔時維其盡之子子孫孫勿替引

飽叶補苟反

賦也。允廟之制前廟以奉神後寢以藏衣冠。劉氏曰：廟及寢皆南向，廟屋五架，中架以南，通謂之堂。以北則分其東為房，西為室，此大夫之制也。室有戶，牖戶東而牖西，牖之內為與神位所在也。房之東室之西，近南各有兩廂，爾雅所謂室有東西廂曰廟者，是也。廟之後別為寢，以藏祖宗之遺衣冠。祭時則授尸，以廟之後，其寢如廟之制，而無東廂。祭於廟西廂，爾雅所謂室無東廂，廂曰寢者，是也。祭於廟而燕於寢，故於此將燕而祭時之樂皆入奏於寢也。
孔氏曰：上章云備言燕私，此章即言燕私之事也。又曰：燕私不得同樂，而云皆入者，歌詠雖異，樂器則同，故且於祭既受祿矣，故以燕為將受後祿皆入也。

而綏之也。爾殺既進與燕之人無有怨者而皆歡慶醉飽稽首。董氏曰：稽首也。而言曰：何者之祭神既嗜君之飲食矣，是以使君壽考也。又言君之祭祀甚順，甚時無所不盡。
禮外盡物
子子孫孫當不廢而引長之也。

楚茨六章章十二句

呂氏曰：楚茨極言祭祀所以事神受福之節，致詳致備，所以推明先王致力於民者盡則致事於神者詳，觀其威儀之盛，物品之豐，所以交神明，逮群下，至於受福無疆者，非德盛政脩，何以致之。
慶源輔氏曰：一章言黍稷既成，為酒食以祭。祖考二章言

索牛羊以為牲求陰陽以備著三章言俎豆
有碩多之實主賴有靜敬之德賓客之異獻
奠愆之禮四章言行禮之久而人一事五章言禮
樂備舉祭祀神意以畢畱同姓而燕之事六章則
言燕私之事而并載燕者之慶辭也○安成
劉氏曰詩中言濟濟翼翼者威儀之盛此德盛
獲式禮莫愆齋稷匡教者威儀之盛此德盛
所致也倉庫之積牛羊之繫組豆之碩庶飲
食之必分者物品之豐此政修所成也德與
政儀與物內外兩盡而本未兼備所致也德與
神明則為受侑為烝嘗以之逮群下則為獻
酬為燕私曰萬壽無疆曰萬壽無疆依醉曰卜爾
禮樂師以綏後祿所謂受福無疆也又按周
君子佩師之教樂儀大駁之取王路記王藻言
齊即楚王皆曰行以肆夏趨以采薺或謂采
茨也

信彼南山維禹甸之
昀昀原隰曾孫田之

甸音殿田見反叶徒鄰反 昀音勻

疆我理南東其畝

畝叶蒲被反

賦也南山終南山也甸治也昀昀懇辟音貌曰墾

耕其地辟除其萊以成祭田也曾孫主祭者之稱曾重也自曾祖

以至無窮皆得稱之也疆者為之大界也理者定

其溝塗也長樂劉氏曰疆謂有夫有畛有塗有道

有澮有川以畝壟音龍也長樂劉氏曰其遂東入于

溝則其畝南矣其遂南入于溝則其畝東矣周禮

之制百畝為夫夫間有遂十夫有溝○此詩大指

與楚茨略同此即其篇有四句之意也慶源輔氏

是詩人述公卿有田祿者力言信乎此南山者本
于農事以奉宗廟之祭也

禹之所治董氏曰雍周之山荆岐既旅終南持物
之則平水患理溝洫皆在其中○薛谷嚴氏曰言禹甸
平水○詩尤信也其功曰小雅則有天成萬世永賴今考
于東注維禹之績又曰奕奕梁山維禹甸之豐○
水則日續禹之績商頌則曰禹敷下土方又曰設都
于禹之績可以見禹力之存人心可以見人心之
知所故其原隰墾闢而我得田之於是為之疆理
而順其地勢水勢之所宜或南其畝或東其畝也
○安成劉氏曰地之勢東南南下水勢皆趨之故順其
勢以縱為遂以橫為溝而或南其畝東其畝也○
○豐城朱氏曰疆之所以順地勢之所宜也理之所
以順水勢之所宜也

○上天同雲雨雪雰雰益之以霡霂既優
木渥叶鳥谷反

既渥既霑既足生我百穀

賦也同雲雲一色也將雪之候如此雰雰雪貌霰

霰小雨貌○山陰陸氏曰三農之事雪則欲盛而優

渥霑足皆饒洽之意也冬有積雪春而益之以小

雨潤澤則饒洽矣○廬陵彭氏曰上章言地利比章

春夏而出地若冬有雪寒氣逼之深入於地春夏
不能出矣一雪入地三尺三雪則入地九尺故三
白為豐年之兆也

○疆場翼翼黍稷彳彳曾孫之穡以為酒

音祕恪寐反

年叶尼因反

食界我尸賓壽考萬年

賦也。場畔也。翼翼整飭貌。或或茂盛貌。畀與也。○

言其田整飭而穀茂盛者皆曾孫之穡也。嚴氏曰詩

人本欲言此章之事而先言有章田畝之墾闢疆

理次章雨雪之茲生百穀而以此章首二句承上

章之意於是以為酒食而獻之於尸及賓客也

言與尸謂飲熟食并酌齊飲尸是也與賓謂助祭

也此祭始終用酒食之事也安成劉氏

也三獻尸之後主人亦有獻賓之禮

物遂而人心懽悅以奉宗廟則神降之福故壽考

萬年也。嚴氏曰首章言我之得以墾闢夫由

者天之賜也此章首句則重言我之得以生長夫穀

重言二章之意可見其不忘所自也第三句方言

此乃曾孫之穡鄭氏謂飲獲曰穡是也曾孫既有

此穡則以為酒食奉祭祀以盡我之孝心又皆不

忘其本之意也至於遠不忘乎大禹甸治之功近

不忘乎上天饒治之賜與夫老奉宗廟之祭是又皆

可以膺受多福而不忝也安成劉氏曰集傳所謂

陰陽和者亦承上章雨雪饒治之意也

瓜叶攻乎反道側居反

○中田有廬疆場有瓜是利是道獻之皇

孝叶孔五反 枯候古反

祖。曾。孫。壽。考。受。天。之。祜。

賦也。中田田中也。道酢醢菜也。枯福也。○一井之

田其中百畝為公田內以二十畝分八家為廬舍

以便田事。鍾氏曰每家廬舍二畝半

舍○後漢書注曰井田法受私田一百畝公田

十畝廬舍在內貴人也公田次之重公也私田在

外與於畔上種瓜以盡地利臨川王氏曰瓜成剥

削淹漬以為菹而獻皇祖貴四時之異物順孝子

之心也

○祭以清酒從以騂牲享于祖考執其鸞

騂音辛意營反

考叶去久反

乃以啓其毛取其血膏

膏音耶叶音芳

賦也清酒清潔之酒鬱鬯之屬也

華谷嚴氏曰酒既清烈祖既載清酤也○朱子曰鬱鬯者禮家以為釀秬為酒煮鬱金香草和之其氣芬芳而條暢也

騂赤色周所尚也其所尚之毛色祭禮先以鬱

鬯灌地求神於陰翻陽董氏曰酒以灌地然後迎

牲執者主人親執也鸞刀刀有鈴也膏脂膏也氏

告殺也取其膏以升臭也合之黍稷實之於蕭而

燔之以求神於陽也孔氏曰楚語云毛以示物色

黍稷實之蕭乃以火燒之合其馨香之氣是升臭也○蓋山謝氏曰祭祀之事各有司存執刀啓毛

取血膏必躬親之向也事死如事生事亡如事存子孫之養祖考必身親其勞自致其力然後盡其

心焉記曰周人尚臭灌用鬯臭句絕鬱合音閣鬯句絕

臭陰達於淵泉灌以圭璋用玉氣也既灌然後迎

牲致陰氣也鄭氏曰灌以圭璋酌鬯始降神也已

蕭合黍稷臭陽達於墻屋故既奠然後禋音禋蕭合

壇馨香同○鄭氏曰奠謂薦熟時也蕭允祭慎

諸此魂氣歸于天形魄歸于地故祭求諸陰陽之

義也朱子曰天地陰陽之氣交合便成人氣便是魂精便是到得將死熱氣上出所謂魄升下

體漸冷所謂魄降所以祭祀以求諸陽灌以求諸陰也問祖先已死以何而求曰只是以我之氣承接其氣承接其氣便是有求底道理古人於祭祀極重直是要求而得之商人求諸陰便焚燎鬱鬯以發散即陽氣以求之問人求諸陰便焚燎鬱鬯以陰氣求之又曰如言祖落求升也是魂之遊落是其魂求諸陰所以求其魄

享叶盧良反

明叶莫即反

○是丞是享。丞必芬芬。祀事孔明。先祖是皇。報以介福。萬壽無疆。

賦也。丞進也。或曰冬祭名。華公嚴氏曰丞昇祖姓。○慶源輔氏曰若以為冬祭則其義亦如楚茨二章董氏說上章既言有酒有牲以享于祖考故北章於此言以是牲酒為冬祭之丞而飲食必芬芬且尊而降福無疆也

信南山六章章六句

陟角反田叶地因反千叶倉新反

食音嗣

倬彼甫田。歲取十千。我取其陳。食我農人。

年叶泥因反

畝叶蒲彼反籽音子叶獎里反

自古有年。今適南畝。或耘或耔。黍稷薿薿。

髦音毛士鈕里反

攸介攸止。烝民髦士。

賦也。倬明貌。甫大也。十千謂一成之田地方十里

為田九萬畝。而以其萬畝為公田。蓋九一之法也。

鄭氏曰井田之法九夫為井。井稅一夫。其田百畝。井十為通。通稅十夫。其田千畝。通十為成。成方十里。

夫其田萬畝。我食祿主祭之人也。陳舊粟也。農人

私百畝而養公田者也。有年豐年也。適往也。耘除
草也。耜雖壅本也。蓋后稷為田一畝三畝廣尺
深去尺而播種。上於其中。苗葉以上。耨耨也。反
壅草因壅。醉水。以其土以附苗根。壅盡畝平。則根
深而能耐風與旱也。疑茂盛貌。潛室陳氏曰。按漢
田一晦三畝。代處故曰。代田古法也。耨附根也。
言苗稍壯。每耨輒附根。比盛暑。壅盡而根深。能風
與旱。故疑介大。丞進髦俊也。俊士秀民也。古者士
出於農。而工商不與焉。管仲曰。農之子恒為農。野
處而不暱。其秀民之能為士者。必足賴也。即謂此
也。國語管仲曰。農從事於田野。少而習焉。其心安
也。馬不語。見異物而遷焉。故其父兄之教。不肅而成。
子弟之學。不勞而能。故農之子云云。注曰。暱近也。
秀民民之秀出者也。○慶源輔氏曰。言農夫而終

之以鬃土所。○此詩述公卿有田祿者力於農事
以重農也。○此詩述公卿有田祿者力於農事
以奉方社田祖之祭。慶源輔氏曰。楚茨信南山二
於農事。以奉其宗。而之祭。故皆推言昔人墾闢之
功。而我得以耕治。以奉祭祀之意。甫田之詩。乃述
公卿有田祿者。力於農事。以奉方社田祖之祭。故
首言有年之多。與蓄積之富。以見於神。不可不報
之意。故言於此。大田歲取萬畝之入。以為祿食。及其
積之久而有餘。則又存其新而散其舊。以食農人。
補不足。助不給也。蓋以自古有年。是以陳陳相因。
所積如此。然其用之之節。又合宜而有序。如此。所
以粟雖甚多。而無紅腐不可食之患也。○登山謝氏
三代之前。其命制乎君民。生於三代之後。其命制
乎天。吾求其所以制命之道。美取民常。少與民常
多。歛散得宜。豐凶有備。新者方收。入廩。陳者即取
以食農人。補不足。助不給。皆取其陳者也。從古以

來豈無水旱霜蝗吾民常如有年者上之人歛散
得其道也○安成劉氏曰歲取萬畝之入取之有
常也積粟有餘而能散以周農則用之合宜也於
有餘之中必散舊而存新則用之有序也存新散
舊而無紅腐之患又見又言自古既有年矣今適
其不至於暴棄天物也南畝農人方且或耘或耔而其黍稷又已茂盛則
是又將復有年矣故於其所羨大止息之處進我
髦士而勞之也豐城朱氏曰歲取十千言其賦歛
也今適南畝言其常也食我農人言其周給之仁
烝我髦士言其勤相之備也

○以我齊明與我犧羊以社以方我田既
臧農夫之慶琴瑟必擊鼓以御田祖以祈其

慶叶祛羊反

御牙嫁反

雨以介我稷黍以穀我士女

賦也齊與梁同曲禮曰稷曰明梁此言齊明便文
以協韻耳犧羊純色之羊也社后土也以句音龍

氏配孔氏曰后土者地之大名也鄭云社者五土
祭法共工氏之霸九州也其子曰句龍能平九州
死以配神方秋祭四方報成萬物周禮所謂羅弊

獻禽以祀枋音方是也周禮夏官大司馬曰中秋禘

物禽罔止也秋田用罔皆殺而罔止衆皆獻其所獲
禽焉枋當為方聲之誤也秋田主祭四方報成萬臧善慶福御迎也田祖先嗇也謂始耕田者即

神農也周禮籥章凡國祈年于田祖則吹豳雅擊
土鼓以樂田畯是也孔氏曰謂神農始教造田謂
之田祖先為稼穡謂之先嗇

神其農業謂之神穀養也。又曰善也。言倉廩實而
農名殊而實同也。神穀養也。又曰善也。言倉廩實而
知禮節也。○言奉其齊盛成犧牲以祭方社而
曰我田之所以善者非我之所能致也。乃賴農夫
之福而致之耳。又作樂以祭田祖而祈雨。庶有以
大其稷黍而養其民人也。新安胡氏曰此章分兩
也琴瑟擊鼓以下又是春祈也。○廬陵彭氏曰齊
明犧羊此祀方社之禮也。鼓鍾琴瑟此祀田祖之
樂也。我田既臧農夫之慶此報於社方者然也。○豐
祈其兩介稷黍穀士女成此祈於田祖者然也。○豐
城朱氏曰上五句言報成之祭於田祖者然也。○豐
祭齊明犧羊禮之盛也。禮以備物故以報成之祭
言之琴瑟擊鼓樂之盛也。樂以達和故以祈年之
祭言之。上言方社而不及方社舉田祖因方社以見田祖
也。下言田祖而不及方社舉田祖因方社以見田祖
言農夫之慶歸其功于民也。下言穀我士女溥其
惡于下也。

○曾孫來止以其婦子饁彼南畝田畯至
未叶樊里反 饁音叶 畝叶滿被反 畯音俊
如羊反 叶羽已反 叶補美反
喜攘其左右嘗其旨否禾易長畝終善且
稱已反 叶毋郵反
有曾孫不怒農夫克敏

賦也。曾孫主祭者之稱。非獨宗廟為然。曲禮外事
曰曾孫某侯某武王禱名山大川曰有道曾孫周
王發是也。饁餉攘取旨美易治長竟有多敏疾也。
○曾孫之來適見農夫之婦子來饁耘者於是與
之偕至其所而田畯亦至而喜之乃取其左右之

饋而嘗其旨否言其上下相親之甚也慶源輔氏曰旨則幸

而喜矣否則慘然為之不樂也不曰取而曰撥者以公卿之貴而食農者之粗糲彼必有所以

者故撥而取之以見上下相親如家人父子之無間也○東萊呂氏曰此言省耕之時曾孫在上耕

一在下○東萊呂氏曰此言省耕之時曾孫在上耕者在下○東萊呂氏曰此言省耕之時曾孫在上耕

也○東萊呂氏曰此言省耕之時曾孫在上耕者在下○東萊呂氏曰此言省耕之時曾孫在上耕

而且多是以曾孫不怒而其農夫益以敏於其事

也○東萊呂氏曰此言省耕之時曾孫在上耕者在下○東萊呂氏曰此言省耕之時曾孫在上耕

也○東萊呂氏曰此言省耕之時曾孫在上耕者在下○東萊呂氏曰此言省耕之時曾孫在上耕

也○東萊呂氏曰此言省耕之時曾孫在上耕者在下○東萊呂氏曰此言省耕之時曾孫在上耕

○曾孫之稼如茨如梁曾孫之庾如坻如

英才私反

更芋王反抵音池

京十居良反

京乃求千斯倉乃求萬斯箱黍稷稻粱農

夫之慶報以介福萬壽無疆慶叶法羊反

賦也次屋蓋言其密比毗至也○孔氏曰謂以茅覆

茨耳梁車梁言其穹隆也○安成劉氏曰小戎坻水

中之高地也京高丘也箱車箱也○此言收成之

後禾稼既多則求倉以處之求車以載之而言凡

此黍稷稻粱皆賴農夫之慶而得之是宜報以大

福使之萬壽無疆也其歸美於下而欲厚報之如

此華谷嚴氏曰未刈之禾曰稼露積之禾曰庾○

相以慶源輔氏曰夫以時歛散補助不足而勞來勤

沾躄塗足勞苦自竭以致禾稼之登者則實農夫
其力也歸美于彼而欲報之厚宜矣夫用其力享
其奉而曰予不戕禮則然矣則是未世薄裕之所
為古無是事

甫田章章十句

種章勇反

事叶上止反報叶

大田多稼既種既戒既備乃事以我覃耜

養里反畝叶滿彼反穀叶工洛反

頌叶常約反

俶載南畝播厥百穀既庭且碩曾孫是若

賦也種擇其種也戒飭其具也覃利俶始載事庭

直碩大若順也○蘇氏曰田大而種多故於今歲

之冬具來歲之種戒來歲之事凡既備矣然後事
之取其利耜而始事於南畝臨川王氏曰畝大低

既耕而播之其耕之也勤而種之也時故其生者

皆直而大以順曾孫之所欲慶源輔氏曰農夫以

之敬則上之意乎于下此詩為農夫之詞以頌美

其上若以答前篇之意也東萊呂氏曰大田多稼

自始及末以次陳之○要成劉氏曰此章言田事

修其而苗生盛美也○豐城朱氏曰大田多稼總

言其事以致端也既種既戒善其備於往歲也既

備乃事致其力於今歲也以我覃耜利其器也淑

載南畝耕之勤也播厥百穀種之時也既庭且碩

生之盛也凡此皆以順曾孫之所欲也此言其處

已之勤而事上之忠也阜音早叶子苟反好叶許苟反莠餘久反

○既方既早既堅既好不稂不莠去其螟

螣及其蠹賊無害我田穉田祖有神秉畀

氏曰以章欲雨公田不至知有已而不知有君利
及寡婦不至知有已而不知有人忠厚若以其
風之氣象乎○安成劉氏曰此章復頌其兩澤溥
及而收成有餘也

○曾孫來止以其婦子饁彼南畝田畯至

喜來方禋祀以其騂黑與其黍稷以享以

祀以介景福

禋音因祀叶逸織反
福叶筆力反

賦也精意以享謂之禋○農夫相告曰曾孫來矣

長樂劉氏曰曾孫以其西成乃出郊省民之歛也
○安成劉氏曰此詩為農夫之詞故以此為農夫
相告言曾孫之來省歛與上篇章旨不同也
於是與其婦子饁彼南畝
之獲者而田畯亦至而喜之也臨川王氏曰喜言其趨獲事也

孫之來又禋祀四方之神而賽禱焉四方各用其

方色之牲此言騂黑舉南北以見其餘也東萊呂氏曰南

方用騂北方用黑孔氏所謂以介景福農夫欲曾

孫之受福也安城劉氏曰卒章言其反獲之後而報祀獲福

大田四章二章章八句二章章九句

前篇有擊鼓以御田祖之文故或疑此楚茨

信南山甫田大田四篇即為豳雅其詳見於

豳風之末亦未知其是否也朱子曰楚茨以

反與讀之其辭氣與七月載麥然前篇上之

人以我田既臧為農夫之慶而欲報之以介

福此篇農夫以雨我公田遂及我私而欲其

秘君子萬年保其家室

鞞補頂反鞞音奉秘音必必孔反

賦也鞞容刀之鞞今刀鞞音也鞞上飾秘下飾亦

戎服也
毛氏曰天子正鞞而鞞
也黃金謂
之璽也

也黃金謂之璽也

○瞻彼洛矣維水泱泱君子至止福祿既

邦叶卜工反

同君子萬年保其家邦

賦也同猶聚也

瞻彼洛矣三章章六句

宋子曰詩多有酬酢應答之篇瞻彼洛矣是臣歸美其君君子指其君也當時朝會於洛水之上而臣祝其君如此裳裳者華又是報其

裳裳者華其葉湑兮我觀之子我心焉兮
我心焉兮是以有譽處兮

臣桑扈鴛鴦皆然○定字陳氏曰講武事而不忘武備乃所以久福祿而保國家之道也知此則後世之廢武備而不戒不虞如晉武者其不能久安長治宜也
焉上聲思呂反
寫叶想與反

興也裳裳猶堂堂董氏曰古本作常常棣也湑盛貌觀見處安也○此天子美諸侯之辭蓋以答瞻

彼洛矣也言裳裳者華則其葉湑然而美盛矣我觀

之子則其心傾寫而悅樂之矣夫能使見者悅樂

之如此則其有譽處宜矣此章與蓼蕭首章文勢

之如此則其有譽處宜矣此章與蓼蕭首章文勢

全相似慶源輔氏曰為諸侯而使天子見之悅樂
蕭首章文勢相似故知其為天子美諸侯之詩以
答瞻彼洛矣也

○裳裳者華云其黃矣我觀之子維其有

章矣維其有章矣是以有慶矣慶叶墟反

興也云黃盛也章文章也有文章斯有福慶矣原
輔氏曰文章則德之積中而彪外者德之彰著如
此則固宜其有福慶也

○裳裳者華或黃或白我觀之子乘其四

駱乘其四駱六轡沃若日叶僕各反

興也言其車馬威儀之盛

叶祖戈反同上

○左之左之君子宜之右之右之君子有

羽已反

同上

似叶養里反

之維其有之是以似之

賦也言其才全德備以左之則無所不宜以右之
則無所不有維其有之於內是以形之於外者無
不似其所有也

裳裳者華四章章六句

北山之什十篇四十六章三百三十四句

桑扈之什二之七

屏翰其所統之諸侯又皆以其所為為法則其德亦盛矣方且戢且歛而不敢自持其難其慎而不敢少忽則其受福又豈不多乎哉百辟為憲有期則不肆不故逸難則有戒之之意○臨川王氏曰戢不多也○新安胡氏曰此亦戒之之辭也受福豈古語聲急而然也後放此文王云不寧不稟清廟云不顯奕皆云不顯其光天生民云不寧不稟清廟云不顯文執以至崧高維天之命烈

○兕觥其觶旨酒思柔彼交匪敖萬福來

求

賦也兕觥爵也觶角上曲貌周頌吉美也思語詞也敖傲通交際之間無所傲慢則我無事於求福

而福反來求我也慶源輔氏曰彼交匪敖亦有戒意

桑扈四章童四句

定宇陳氏曰即維周之翰四國於蕃文武吉甫邦為憲等語參之則此為天子燕諸侯而頌禱之詩

鴛鴦于飛畢之羅之君子萬年福祿宜之

興也鴛鴦匹鳥也鄭氏曰言其止則相偶畢小用

長柄者也羅罔也孔氏曰謂之畢則執以掩君子

指天子也○此諸侯所以答桑扈也鴛鴦于飛則

之羅之矣君子萬年則福祿宜之矣亦頌禱之詞也

安成劉氏曰四章皆為頌禱之詞也

○鴛鴦在梁戢其左翼君子萬年宜其遐

福

福叶筆力反

興也石絕水為梁戠歛也張子曰禽鳥並棲一正一倒戠其左翼以相依于內舒其右翼以防患于外蓋左不用而右便故也遐遠也久也

繩證反廐音救秣音妹叶莫佩反文魚蓋反叶魚歸反

○乘馬在廐推之秣之君子萬年福祿艾

之

興也推坐秣粟釋文曰推不是艾養也蘇氏曰艾

老也言以福祿終其身也亦通○乘馬在廐則推之秣之矣君子萬年則福祿艾之矣

摧音剉叶祖為來卧二反

○乘馬在廐秣之推之君子萬年福祿綏

之綏叶如字又上果反

興也綏安也

鴛鴦四章章四句慶源輔氏曰鴛鴦之詩乃下

禱下猶且述其德桑扈是也下之禱上則亦無此意但極其頌禱之情而已鴛鴦是也若不敢擬其德者敬之至也

類音圭缺婢反

有頍者弁實維何爾酒既旨爾殽既嘉

居何反

匪音拖羅音羅力多反于以鼓

豈伊異人兄弟匪他鴛鴦與女蘿施于松柏

嘉叶

反栢叶通莫反

齊叶戈灼反

說音悅潤叶戈灼反

未見君子。憂心弈弈。既見君子。庶幾說懌。

賦而興。又比也。

安成劉氏曰。此章諸本皆作賦而。賦而興。又比也。此今詳章首六句曰。弁曰酒曰殺。

曰兄弟皆是宴時之實事。其體屬賦。而其六句之中實維伊何與豈伊異人語。意相應。又似與體七句八句則皆屬比。疑此章當為賦而興。又比。及考輔氏曰。首言與宴者其弁類然。只是賦體。又貼一補氏曰。首言與宴者其弁類然。只是賦體。又貼一他。也。此則興體。至頰弁貌。或曰舉首貌。弁皮弁。於焉。夢則為比也。頰弁。則十祭服。章弁即戎冠。弁從禽。非常服也。惟皮弁上下通服。故知皮弁也。嘉旨皆美也。匪他非他人也。焉寄生也。葉似當盧。子如覆盆子。赤黑甜美。本草曰。一名寓木。凡桑柘之此物自成造化之氣。而生別是一物也。女蘿兔絲也。蔓連草上。黃赤。

如金

釋文曰。在草曰兔。絲在木曰松蘿。

此則比也。君子兄弟為賓

者也。奕奕憂心。無所薄。

泊傳也。○此亦燕兄弟親戚之詩。故言有頰者。弁實維伊何乎。爾酒既旨。爾

殺既嘉。則豈伊異人乎。乃兄弟而匪他也。又言焉。蘿施于木上。以比兄弟親戚纏綿依附之意。是以未見而憂。既見而喜也。

○有頰者弁。實維何期。爾酒既旨。爾殺既

時。豈伊異人。兄弟具來。焉與女蘿。施于松

上。未見君子。憂心怲怲。既見君子。庶幾有

柄兵命反。叶兵旺反。

臧叶才浪反 來叶陵之反

賦而興又比也何期猶依何也時善慶源輔氏曰以時為善何也蓋物得其時則善矣與維其時矣之時同具俱也恹恹憂盛滿也臧善也

○有頍者弁實維在首爾酒既旨爾殽既

阜方九反

阜豈伊異人兄弟甥舅如彼雨雪先集維

舅巨九反 兩去声 于付反

霰音線 喪去声

幾音已

霰死喪無日無幾相見樂酒今夕君子維

宴

賦而興又比也阜猶多也甥舅謂母姑姊妹妻族

也爾雅曰謂我舅氏吾謂之甥母之昆弟為舅母之從父昆弟為從舅妻之父為外舅姑之子為甥男之子為甥妻之子為甥霰雪之始凝者也將大雨

雪必先微温雪自上下遇温氣而搏謂之霰久而

寒勝則大雪矣孔氏曰大戴禮魯子曰陽之專氣為霰蓋盛陰之氣在兩水則凝滯

而為雪陽氣搏而脅之不相入則消散而下因水而為霰言霰集則將雪之候以比老至則將死之徵

也須溪劉氏曰霰則知有雪矣老則知有死矣故相會之始為此危語相感動以極歡趨耳故

卒言死喪無日不能久相見矣但當樂飲以盡今

夕之歡篤親親之意也禮城朱氏曰推親親之恩主兄弟以及甥舅亦其親

疎之殺也蓋君子之于兄弟親戚其相與之情無窮而相見之日有限以無窮之情乘有限之日則其宴飲聚會亦真情之所不能已也死喪無日無幾相見此與唐風宛其死矣他人入室辭告畧同而意則異彼故及時以自娛樂此欲及時以相親也愛

頌弁三章章十二句

牽胡信下介二反宴音膏力充反石例石例二反

間關車之牽兮思變季女逝兮匪飢匪渴德音來括雖無好友式燕且喜

友叶羽已反

賦也間開設牽聲也牽車軸頭鐵也無事則脫行則設之昏禮親迎者乘車變美貌逝往括會也○此燕樂其新昏之詩故言間關然設此車牽者蓋

思彼變然之季女故乘此車往而迎之也匪飢也匪渴也望其德音來括而心如飢渴耳雖無他人亦當宴飲以相喜樂也

鵲音鶩

教

○依彼平林有集維鵲辰彼碩女令德來

叶居父反

嘗呼報反射者亦叶都故反

教式燕且譽好爾無射

興也依茂木貌鵲雉也微小於翟走而且鳴其尾

長肉甚美且埤雅曰鵲尾六尺字從喬者尾長而走

四足之美有鵲辰時碩大也爾即季女也射厭也

○依彼平林則有集維鵲辰彼碩女則以令德來

配已而教誨之慶源輔氏曰長彼頌女令德來教已而教誨是以式燕且譽而悅慕之無厭也

○雖無旨酒式飲庶幾雖無嘉殽式食庶

幾雖無德與女式歌且舞

与音汝

賦也旨嘉皆美也女亦指季女也○言我雖無旨酒嘉殽美德以與女女亦當飲食歌舞以相樂也

岡一五懸反

才落反新音襄思呂反

思

○陟彼高岡析其柞薪析其柞薪其葉湑

兮鮮我覲爾我心寫兮

鮮淺反寫可思羽反

興也陟登柞櫟湑盛鮮少覲見也○陟岡而析新

則其葉湑兮矣我得見爾則我心寫兮矣

仰叶五剛反行叶户即反駢音霏字非反

○高山仰止景行行止四牡騑騑六轡如

琴覲爾新昏以慰我心

興也仰瞻望也景行大道也如琴謂六轡調和如

琴瑟也慰安也○高山則可仰景行則可行馬服

御良則可以迎季女而慰我心也此又舉其始終

而言也表記曰小雅曰高山仰止景行行止子曰

詩之好仁如此須溪劉氏曰此二句極思慕之鄉情而好仁者以之此古人之善讀詩

音道而行中道而廢鄭氏曰廢喻力極罷頓不能
 向山仰止景行行止於六象屬與而斷章取義則
 高行道進德之喻知景行之可蓋知高山之可仰則
 於聖德之可慕矣知景行之可蓋知高山之可仰則
 由矣由聖人之道仁之來至聖人之所則知大道之可
 善不外是矣然則仁之來至聖人之所則知大道之可
 學之不如孔子也循之陵高而孝之不至其巔行大
 道而達乎國都也是即所忘身之老也不知年
 謂半塗而廢也豈不惜哉
 數之不足也俛焉日有孳孳斃而後已慶源輔氏
 言雖非詩之本旨然讀者能如此則能有益於已矣時過而學者可常常涵泳此數語以自警
 車牽五章章六句慶源輔氏曰一章言其
 德之來教故好之無厭也三章自謙之辭言其
 我雖無心傾寫于女則宜有以相樂也四章
 則言我始終而極言之矣故此但言其始下四句言
 舉其始終已極言之矣故此但言其始下四句言
 其終前已極言之矣故此但言其始下四句言
 成劉氏曰此詩皆言慕悅賢女之意故其未

營營青蠅止于樹杪且弟君子無信讒言

得之也望其德音來括而心如飢渴所得之
 也喜其令德來教而心如輸寫至於宴樂之
 也又嘆為歡之無羨具而且恐無德以相與
 證之閑雅亦可謂正者也樊音煩叶汾乾反

比也營營往來飛聲亂人聽也青蠅汗穢能變白

黑廬陵歐陽氏曰齊詩匪鷄則鳴蒼蠅之聲蓋其
 日蠅之為虫汗白使黑汗穢物驅之使人變亂善
 惡也○宋嘉陳氏曰青蠅穢物驅之使人變亂善
 以此小人態怏可樊藩也君子謂王也○詩人以
 惡而難遠也

王好聽說言故以青蠅飛比之而戒王以勿聽也

求加陳氏曰說言多由持心傾險而後入故君子
 當持心樂易不聽說言也

○營營青蠅止于棘。讒人罔極，交亂四國。
興也。棘所以為藩也。極猶已也。

榛音爭，市反。構音姑，古豆反。

○營營青蠅止于榛。讒人罔極，構我二人。
興也。構合也。猶交亂也。已與聽者為二人。

人罔極之禍其未至於亂四國其始先於構二人。聽者察于其始而早絕之。無乎不至于罔極也。

青蠅三章章四句

安成劉氏曰：首章以青蠅喻，言下二章以青蠅與讒人對言，故知屬與。此言下二章以青蠅與讒人對言，故知屬與。此言下二章以青蠅與讒人對言，故知屬與。

賓之初筵，左右秩秩。邊豆有楚，殽核維旅。

酒既和旨，飲酒孔偕。鍾鼓既設，舉醕逸逸。

酬市亩反。抗叶君郎反。

大侯既抗，弓矢斯張。射夫既同，獻爾發功。

約叶丁樂反。

發彼有的，以祈爾爵。

賦也。初筵，初即席也。左右筵之左也。初筵，初即席也。左右筵之左也。初筵，初即席也。左右筵之左也。

秩秩有序也。楚列貌。殽，豆實也。核，籩實也。孔甚也。偕，齊也。

對故分之耳。其旅，陳也。和旨，調美也。孔甚也。偕，齊也。

一也。設宿設而又遷于下也。大射，樂人宿縣，厥明。

音皆。叶舉，里父設。叶書，盾反。醕，音。

將乃乃遷樂于下以避射位是也鄭氏曰鍾鼓於射改縣也○安成劉氏曰大射儀有樂人宿縣之

文蓋將射於學宮先一宿各縣鍾磬鼓鋪于堂下

東西比三面卿射禮則有樂正命遷樂于下之文

集傳所引乃采約大射卿射禮文以明此鍾鼓既

設之義耳射皆用樂者蓋諸侯之射則先行燕禮

大夫士之射則先行鄉飲禮故也然此章乃言人

謂宿設者先儒以爲更整聖之樂舉疇舉所奠之

疇爵也○朱子曰按象禮主人酌賓曰酌賓受之奠于

席前而不舉至旅而遂舉逸逸往來有序也○安成

曰性素者東大侯君侯也天子熊侯白質諸侯麋

侯赤質大夫布侯畫以虎豹士布侯畫以鹿豕○鄭

曰所謂獸侯也燕射則張之熊麋虎豹鹿豕皆正

面畫其頭象於正鵠之處耳君畫一臣畫二陽奇

陰耦之數也其畫皆毛物也○廬陵李氏曰言質

者以曰與赤采其地而後登布侯者直畫而已

天子侯身一丈其中三分居一白質畫熊其外則

丹地畫以雲氣○安成劉氏曰凡侯有中身有上

諸侯皆用布九幅每幅闊二尺其高一丈八尺九

幅之布廣一丈八尺最中一幅即所謂中也中之

上下各二幅連中幅其高一丈所謂身也身之上

詩經卷一

四

將乃乃遷樂于下以避射位是也鄭氏曰鍾鼓於射改縣也○安成劉氏曰大射儀有樂人宿縣之

文蓋將射於學宮先一宿各縣鍾磬鼓鋪于堂下

東西比三面卿射禮則有樂正命遷樂于下之文

集傳所引乃采約大射卿射禮文以明此鍾鼓既

設之義耳射皆用樂者蓋諸侯之射則先行燕禮

大夫士之射則先行鄉飲禮故也然此章乃言人

謂宿設者先儒以爲更整聖之樂舉疇舉所奠之

疇爵也○朱子曰按象禮主人酌賓曰酌賓受之奠于

席前而不舉至旅而遂舉逸逸往來有序也○安成

曰性素者東大侯君侯也天子熊侯白質諸侯麋

侯赤質大夫布侯畫以虎豹士布侯畫以鹿豕○鄭

曰所謂獸侯也燕射則張之熊麋虎豹鹿豕皆正

面畫其頭象於正鵠之處耳君畫一臣畫二陽奇

陰耦之數也其畫皆毛物也○廬陵李氏曰言質

者以曰與赤采其地而後登布侯者直畫而已

天子侯身一丈其中三分居一白質畫熊其外則

丹地畫以雲氣○安成劉氏曰凡侯有中身有上

諸侯皆用布九幅每幅闊二尺其高一丈八尺九

幅之布廣一丈八尺最中一幅即所謂中也中之

詩經卷一

四

鄭氏曰比選次其才相近者也。○廬陵射禮選群
李氏曰射每二人相對以夾勝負曰耦射禮選群
臣為三耦。廬陵李氏曰三耦使大夫士為之
之外其餘各自取匹謂之衆耦。敵猶奏也。發發矢
也。的質也。射之處為質也。所祈求也。爵射不中者飲
曹上之觶。音也。豕禮曰卒射司射命設曹弟子奉曹
升酌奠于曹上。不勝者進取觶以退立卒。○衛武
公飲酒悔過而作此詩。此童言因射而飲者初筵
禮儀之盛。安成劉氏曰左右有序者儀之盛也。奠
言之者特以初筵發之。酒既調美而飲者齊一至
者若將不保其終也。於設鍾鼓舉疇爵。安成劉氏曰燕射王於飲酒而
射器司馬命張侯樂正命迂樂於是乃射故。抗大
此言大侯既抗於設鍾鼓舉疇爵之後也。

侯張弓矢而衆耦拾鉗入發孔氏曰拾更也各心
競云我以此求爵汝也。射者更代發矢也

○籥舞笙鼓樂既和奏。烝衍烈祖以洽百

禮。百禮既至有壬有林。錫爾純嘏子孫其

湛其湛曰樂各奏爾能負載手仇室人入

又酌彼康爵以奏爾時

賦也籥舞文舞也烝進衍樂烈業洽合也百禮言

詩云... 卷...

其備也神氏曰百禮事壬大林盛也言禮之盛大

也錫神錫之也爾主祭者也嘏福湛樂也各奏爾

能謂子孫各酌獻尸尸酢而卒爵也安成劉氏曰

後長兄弟洗解獻尸尸飲畢酢之長兄弟受而卒

爵少牢下篇三獻之後亦有二人先解酌獻之禮

其謂此類歟仇讀曰奠取酒也室人有室中之

事者謂佐食也孔氏曰佐食謂于賓客之中取

復去也賓手挹酒室人復酌為加爵也儀禮特牲

為加爵注曰獻禮既成多之為加也康安也酒所

以安體也或曰康讀曰抗記曰崇坫康音圭注曰

崇高也為高坫抗此亦謂坫上之爵也時時祭也

蘇氏曰時物也此言因祭而飲者始時禮樂之

盛如此也禮樂有大禮斯有大樂以和之有備樂

斯有備禮也禮樂有之大禮斯有大樂以和之有備樂

有備禮也禮樂有之大禮斯有大樂以和之有備樂

秉籥而舞與笙鼓相應八音舉矣因射而飲者飲

在射先因祭而飲者飲則必在祭後上二章皆言凡飲

之射禮樂之盛如飲者飲則必在祭後上二章皆言凡飲

武公曰此言祭宴禮樂之盛亦於亂也安成劉

也飲者常至于過也飲者飲之於初慈亦未有過

如始而已豈必發無過也射祭之禮而後免於酒禍

○賓之初筵温温其恭其未醉止威儀反

反曰既醉止威儀幡幡舍其坐遷屣舞僂

幡叶分適反舍音捨

僂其未醉止威儀抑抑曰既醉止威儀忸

音必毗必反

忸是曰既醉不知其秩

賦也反反顧禮也幡幡輕數音朔也遷徙屢數也

僂僂軒舉之狀抑抑慎密也孔氏曰慎密謂忸忸

媠薛媠慢音也秩常也○此言凡飲酒者常始乎治

而卒乎亂也莊子曰以禮飲酒者始乎治常卒乎

幡幡忸忸載號載嘏之時也○慶源輔氏曰溫溫其恭威儀反反折折始乎治也幡幡忸忸媠媠

○賓既醉止載號載嘏亂我籩豆屢舞僂

起其反

僂是曰既醉不知其郵側弁之俄屢舞僂

郵叶于其反

僂音委

素多反

僂既醉而出並受其福醉而不出是謂伐

備叶軍力反

德飲酒孔嘉維其令儀

嘉叶居何反儀叶牛何反

賦也號呼嘏謹也孔氏曰僂僂傾側之狀郵與尤

同過也側傾也俄傾貌僂僂不止也出去伐害孔

甚令善也○此章極言醉者之狀因言賓醉而出

則與主人俱有美譽醉至若此是害其德也慶源

曰僂僂比僂也則甚矣側弁之俄屢舞僂僂

僂則又甚也不知其郵亦甚於不知其秩飲酒之

所以甚美者以其有令儀爾今若此則無復有儀矣言其亂而終誨之也

言叶補美反

○凡此飲酒或醉或不既立之監或佐之

俾五日泰

史彼醉不減不醉反恥式勿從謂無俾大

急叶養里反

殺音古殺音司

急匪言勿言匪由勿語由醉之言俾出童

古叶夫志二音別矢引反又夷谷夷鼓二天

殺一爵不識矧敢多又

賦也監史司正之屬燕禮鄉射恐有解倦失禮

者立司正以監之察儀法也燕禮曰射人為司正○東萊呂氏曰淳下髡云賜酒大王之制酒存於燕法在傍御史在後此言人君燕飲之制所謂立司正以監察儀法者也或佐之史即御

注所謂立司正以監察儀法者也或佐之史即御史也董氏所謂佐謂告由從也童殺無角之殺羊必無之物也識記也○言飲酒者或醉或不醉故

既立監而佐之以史則彼醉者所為不善而不自知使不醉者反為之羞愧也安得從而告之使勿

至於大急乎告之若曰所不當言者勿言所不當

從者勿語之使勿大急者何也蓋凡弱於酒者其

病根只在急字上稍自謹飭者便不至若是漢人謂死事故飲者亦此意也無事則急矣非言勿言也語與人語也苟不可從則豈可語人哉醉

而妄言則將罰汝使出童羗矣設言必無之物以
恐之也女飲至三爵已昏然無所記矣况敢又多
飲乎又丁寧以戒之也

賓之初筵五章章十四句

毛氏序曰衛武公刺幽王也韓氏序曰衛武

公飲酒悔過也今按此詩意與大雅抑戒相

類安成劉氏曰此詩之意欲以自警也此詩之意欲以自警也此詩之意欲以自警也

意反覆以謂顛覆也此詩之意欲以自警也此詩之意欲以自警也此詩之意欲以自警也

載威儀敬不威儀為言猶抑于儀也此詩之意欲以自警也此詩之意欲以自警也此詩之意欲以自警也

易由言也以至此詩之意欲以自警也此詩之意欲以自警也此詩之意欲以自警也

言女言爾集傳以為武公使誦詩者命已之

也必武功自悔之作當從韓義翻陽董氏曰

人何其服酒誥之訓世守於無窮也始也商

俗淫酒飲王以酒誥成之幽王之世上下沈

一酒武公訓不敢自悔越干禁防又能以其所

禁防者傳為子孫法焉慶克羞苟羞饋祀則

言謹酒之意乃若反開飲酒之端者亦若武公

謹酒而言因射而飲因祭而飲之意也夫酒

酒之為禍內則喪人飲之德外則喪人之意也

者一而言威儀者五酒者而巳故此詩言德

儀者一而言威儀者五酒者而巳故此詩言德

得於武王康叔之家法歟

頌音焚符云反

鑄若在反樂音洛

魚在在藻有頌其首王在在鑄宜樂飲酒

興也藻水草也頌大首貌豈亦樂也○此天子燕

諸侯而諸侯美天子之詩也言魚何在乎在乎藻也則有頌其首矣王何在乎在乎鎬京也則豈樂飲酒矣

辛所巾反

○魚在在藻有辛其尾王在在鎬飲酒樂

叶士戔反

豈

興也辛長也

那乃多反

○魚在在藻依于其蒲王在在鎬有那其

居

興也那安居處也慶源輔氏曰此詩與鴛鴦相類者德盛則非言之所能盡亦尊敬之至而不頌其德以形容也但美其樂宴安居而已則非盛德其孰之能

魚藻三章章四句

筐音匡管音舉

朝音朝

予音與

采芣采芣筐之管之君子來朝何錫予之

乘繩証反馬叶滿補反古本反補音甫

雖無弔之路車乘馬又何予之玄衮及黼

興也菽大豆也君子諸侯也路車金路以賜同姓

象路以賜異姓也周禮巾車曰金路朱樊纓九

姓以封注云金路以金飾諸朱鈎婁領之鈎以金為之樊馬大帶也纓馬鞅樊纓皆以五彩罽飾之

而九成象路以象飾无鈎以朱飾勤玄衮玄衣而
而已其樊纓飾七成樊音盤鬪音計
畫以卷衮龍也黼如斧形刺反亦之於裳也
龍首卷然謂之衮○東萊呂氏曰玄者衣之色衮
畫於衣九章之第一章也黼繡於裳九章之第八
章也上服周制諸公衮冕九章已見九罭篇
二曰山三曰華四曰火五曰宗六曰藻
七曰粉八曰黼九曰黻皆繡衣五章衮四章
侯伯鷩冕七章則自華蟲以下雉謂華虫也其
裳三章子男毳冕五章衣自宗彝以下而裳
黼黻鄭氏曰毳虎也謂宗孤卿緇絺知上冕三章
則衣粉米而裳黼黻也鄭氏曰絺刺粉米無昼大夫
玄冕則玄衣黻裳而已鄭氏曰玄者衣無文裳刺
服皆玄衣纁裳五服○此天子所以答魚藻也采
同冕者首飾尊也

菽采菽則必以筐筥盛之君子來朝則必有以錫
予之又言今雖無以予之然已有路車乘馬玄衮
及黼之賜矣其言如此者好之無已意猶以為薄
也永嘉陳氏曰雖無予之者好之之心無已也上
詩人取其錫予之至厚者耳○豐城朱氏曰予之
以車馬所以為之乘予之以衮黼所以為之衣其
禮亦已厚矣而猶以為薄者蓋以車馬衣服之賜
自先王以來所以懷諸侯者如此吾尊而行之非
能不加于常禮之外也則其
歎然不自足之意可見矣
感音必涕音弗檻胡竟反泉叶才勻反芹音斤

○感涕檻泉言采其芹君子來朝言觀其

旂其旂淠淠纒纒聲嘒嘒載駉載駉君子所

旂音析叶巨斤反淠淠音譬

屈

叶居氣反

扁

興也。感沸泉出貌。檻泉正出也。孔氏曰：正出，涌泉也。○三山李氏曰：水泉從下上出，曰涌泉。

芹水草可食。坤雅曰：水菜一名水葵。○兩雅謂之水葵。

湲動貌。嘒嘒聲也。臨川王氏曰：嘒嘒，言其聲之細无敢馳驅故也。

○感沸檻泉則言采其芹，諸侯來朝則言觀其旅。

見其旂，聞其鸞聲，又見其馬，則知君子之至於是也。下叶后五反。紆音舒，叶上與。

○赤芾在股，邪幅在下。彼交匪紆，天子所

反。予音與，樂音洛。命叶彌，并反。

予樂只君子。天子命之樂，只君子福祿申

之

賦也。脛本曰股，邪幅，偏也。邪，纏于足。如今行滕所

以束脛在股下也。孔氏曰：滕，緘也。各行滕者，言行而緘束之也。○鄭氏曰：幅，束其脛，自足至膝，故曰在下。○盧陵彭氏曰：陳氏云：帶裳幅，鳥昭其度也。幅雖微而有等差之度，故併觀之。

之交交際也。紆，緩也。○言諸侯服此芾，偏見于天

子，恭敬齊二音，不敢紆緩，則為天子所與而申

之以福祿也。禮城朱氏曰：禮以齊邀為敬，彼交匪

即福祿之所申也。

○維柞之枝，其葉蓬蓬，樂只君子，殿天子

殿多見反。

邦叶卜工反

平牌延反

之邦樂只君子萬福攸同平平左右亦是率從

興也柞見車牽篇蓬蓬盛貌殿鎮也孔氏曰軍行鎮重之茅故曰殿鎮也平平辯治也左右諸侯之臣也率循也○維柞之枝則其葉蓬蓬然樂只君子則宜殿天子之邦而為萬福之所聚又言其左右之臣亦從之而至此也

○汎汎楊舟。紼纜維之。樂只君子。天子葵之。樂只君子。福祿膍之。優哉游哉。亦是戾

天

汎芳劍反。紼音弗。纜音黎。膍音慧。戾叶郎之反。

興也。紼音律也。孔氏曰孫炎云。紼大索也。纜維皆繫也。言以大索纜其舟而繫之也。葵揆也。揆猶度也。膍厚戾至也。○汎汎楊舟。則必以紼纜維之。樂只君子。則天子必葵之。
慶源輔氏曰。天子能葵度諸侯之心。而
知其底蘊也。福祿必膍之。於是又嘆其優游而至於此也。

采芣五章章八句

慶源輔氏曰。首章之意至矣。言其寵錫之厚。而心猶以為

不足也。二章則言其始來之時。見其車旂而喜。其至三章則言其始見天子時。恭敬齊趨而為天子之所予。四章則言其德足以鎮天子之邦。為萬福之所聚。而又喜其左右之臣相從而至於五章。則申言之。而又嘆其至也。憂

游自適而無勉強不得已之意一有勉強之心則怠矣

駢息營反翩匹然反反叶分遭

遠叶於圓反

駢駢角弓。翩其及矣。兄弟婚姻無胥遠矣。

興也駢駢弓調和貌角弓以角飾弓也

筋膠絲漆也翩反貌弓之為物張之則內向而來

弛之則外反而去有似兄弟婚姻親疎遠近之意

胥相也○此刺王不親九族而好諛佞使宗族相

怨之詩言駢駢角弓既翩然而反矣兄弟婚姻則

豈可以相遠哉

盧陵歐陽氏曰弓之為物其射往

○爾之遠矣民胥然矣爾之教矣民胥倣

矣

遠同前

賦也爾王也上之所為下必有甚者

盧陵歐陽氏曰王與胥肉

如此則下民亦將倣上之所為也

○慶源輔氏曰

王位在德元風俗之樞機也故爾遠則民然爾教

瑜

同上

○此令兄弟綽綽有裕不令兄弟交相為

賦也令善綽寬裕饒瑜病也○言雖王化之不善

然此善兄弟則綽綽有裕而不變彼不善之兄弟

則由此而交相病矣蓋指諛已之人而言也

○民之無良相怨一方受爵不讓至于已

斯亡

賦也一方彼一方也○相怨者各據其一方耳若以責人之心責已愛已之心愛人使彼已之間交見而無蔽慶源輔氏曰即大道也則豈有相怨者哉王氏曰民喪其良心不忝彼况兄弟相怨相讒以取爵位而不知遜讓終亦必亡而已矣慶源輔氏曰此章始則詔之以相怨之由終則戒之以不遜之禍其曉也○須溪劉氏曰未句猶云至于亡斯已也駒叶去聲後叶下故反音食音嗣餽音

○老馬反為駒不顧其後如食宜餽如酌

餽於據反取叶音豎

孔取

比也餽飽孔甚也○言其但知讒害人以取爵位

而不知其不勝任如老馬憊甫拜矣而反自以為

駒不顧其後將有不勝任之患也又如食之已多

而宜飽矣酌之所取亦已甚矣慶源輔氏曰老馬

此必指當時實事而言蓋時有諛已以取其爵位而不必指其已之不勝任者如食宜餽以比其貪黷

比其攫取之太甚

○母教揉升木如塗塗附君子有徽猷小

諫叶如羊反

屬音蜀叶殊遇反

人與屬

比也。猱獼猴也。陸氏曰：楚人謂之猱，猱性善，升木不待教而能也。塗泥附著，微美猷道屬附也。○言小人骨肉之恩，本薄。王又好諛佞，以來之，是猶教猱升木，又如於泥塗之上，加以泥塗，附之也。苟王有美道，則小人將反為善，以附之，不至於如此矣。

長樂劉氏曰：小人樂于不善，今王又踈薄骨肉，以倡之，是教猱升木也。小人樂於不善，而王又益之，非所以善之教，是以塗也。附其墜且相著，不可脫矣。猷，小人與屬也。先王有至德，要道民用和睦，正其五品，為之孝友，是之謂微猷。○策萊呂氏曰：上之化下，速於影響，導之以惡，既易如此，况於有善道，以化之，小民其有不與屬者乎。○新安胡氏曰：母

教云者，申二章爾教之義，而禁止之也。君子小人，以位言。○慶源輔氏曰：君者，民之表，上者，下之倡。民之善惡，亦惟其上之所導耳。罪不在於民也。望於上者，切而責於人者，恕。詩人之情，當理矣。○安成劉氏曰：大學傳曰：上老老而民興孝，上長長而民興弟。恤孤而民不倍，上有微猷而下之與屬者，其机蓋如此。

雨去聲 符驕反 睨音現 下去聲 遐稼反

○兩雪漶漶見睨日消莫肯下遺式居婁

驕

婁力往反 苟子作屢

比也。漶漶盛貌。睨，日氣也。張子曰：諛言遇明者當自止。安成劉氏曰：盛雪見日而消，正如此也。而王其信之不肯貶下而遺棄之，更益以長慢也。

髦叶莫侯反

○雨雪浮浮見覲曰流如蠻如髮我是用

憂

比也浮浮猶惠庶也流流而去也蠻南蠻也髦夷

髦也書作髣孔氏曰微盧彭僕人別名收誓曰及庸

同言其無禮義而相殘賊也文侯川王氏曰燦然有

以相愛中國之道也中國道廢則如蠻

如髦矣是大亂之道也故我是用憂也

角弓八章章四句安成劉氏曰堯之協和萬邦

經必以親上為先所以親之九族為大此而先王所

惟在於尊其位重其祿同其好惡此先王所

也今若此詩所刺則喪其治國平天下之

矣詩人所以於卒章深致其憂也

苑音日燃討

戰國策作上天

有苑者柳不尚息焉上帝甚蹈無自暱焉

甚神

俾予靖之後予極焉

比也柳芟木也尚庶幾也上帝指王也暱當作神

言威靈可畏也暱近靖安也極求之盡也○王者

暴虐諸侯不朝而作此詩言彼有苑然茂盛之柳

行路之人豈不庶幾欲就止息乎以比人誰不欲

朝事王者而王甚威神使人畏之而不敢近耳使

我朝而事之以靖王室後必將極其所欲以求於

我蓋諸侯皆不朝而已獨至則王必責之無已如

齊威王朝周而後反為所辱也史記魯仲連曰齊威王崩齊後往周怒于齊曰天崩地折天子下
周東藩之臣因齊後至則斷威王怒曰叱嗟而母
婢也卒為天下笑故生則朝或曰興也下章放此
之死則叱之誠不忍其求也或曰興也下章放此
慶源輔氏曰前章只是比體以人頤息於柳陰以
比人頤底於王者耳若以為與則不
尚息焉無自暱焉兩句意思各別
苑音鬱 欺例反 同上 瘵音

○有苑者柳不尚惕焉上帝甚蹈無自瘵

蔡叶予列反

邁叶力制反

焉俾予靖之後予邁焉

比也惕息瘵病也邁過也求之過其分也

○有鳥高飛亦傳于天彼人之心于何其

臻曷予靖之居以凶矜

傳音附

天叶鐵因反

興也傳臻皆至也彼人斥王也居猶徒然也凶矜
遭凶禍而可憐也○鳥之高飛極至於天耳彼王
之心於何所極乎言其貪縱無極求責無口人不
知其所至也如此則豈予能靖之乎乃徒然自取
凶矜耳

苑柳三章章六句

桑扈之什十篇四十三章二百八十二句

都人士之什二之八

彼都人士狐裘黃黃其容不改出言有章

行歸于周萬民所望

望叶音亡

賦也都王都也黃黃狐裘色也孔氏曰狐黃者多不改有

常也章文章也周鎬京也○亂離之後人不復見

昔日都邑之盛人物儀容之美而作此詩以歎惜

之也慶源輔氏曰容則德之符也言則德之發也

或曰先生以此詩為亂離之後所作為萬民所仰望也

哉何必東遷之後乎故先生但以後都邑豈能如舊

○彼都人士臺笠緇撮彼君子女綢直如

髮義不見兮我心不說

髮叶方月反 說音悅

賦也臺夫音扶須也陸氏曰豈草也緇撮緇布冠也

其制小僅可撮其髻也孔氏曰緇布冠制小故言

度不得言撮○臨川王氏曰臺君子女都人貴家

之女也綢直如髮未詳其義然以四章五章推之

亦言其髮之美耳廬陵羅氏曰說文綢密也解頤

謂不用髮髻也為高髻之類

琇音秀

○彼都人士琇耳琇實彼君子女謂之尹

苑音韞於粉反結叶繳質反

吉琇我不見兮我心死結

賦也琇美石也以美石為填尹吉未詳鄭氏曰吉

讀為姑其入尹氏姑氏周之婚姻舊姓也人見都

人之女咸謂尹氏姑氏之女言其有禮法也孔氏

武曰王謂尹氏春秋昭二十三年尹氏立王子朝

世為公卿周之舊族也韓奕云為韓姑相攸汾王

之甥左傳鄭石癸曰姑古人也后稷之元妃也是

姑與周室為婚相也世貴舊姓昏連王室故見都

者謂之尹有禮法李氏曰所謂尹吉猶晉言王謝唐

言崔盧也東崔盧皆一時之望族為世所稱也死

猶屈也積也

○彼都人士垂帶而厲彼君子女卷髮如

蠶音瘥

叶洛盖反

卷音權

賦也厲垂帶之貌孔氏曰禮大卷髮鬢傍短髮不

可斂者曲上卷然以為飾也蠶螿音蟲也尾末捷

度然似髮之曲上者釋文曰健舉也長邁行也蓋

曰是不可得見也得見則我從之邁矣思之甚也

○匪伊垂之帶則有餘匪伊卷之髮則有

旃我不見兮云何吁矣

吁音吁

賦也旃楊也吁望也說見何人斯篇○此言士之

帶非故垂之也帶自有餘耳女之髮非故卷之也

髮自有旃耳言其自然閑美不假脩飾也然不可

得而見矣則如何而不望之手

都人士五章章六句

菊弓六反

終朝采綠不盈一掬予髮曲局薄言歸沐

賦也自旦及食時為終朝綠王芻也

也爾雅注菜尊也今呼鷓鴣脚

沙兩手曰掬局卷權也猶言首如飛蓬也

人夫不在不事容飾故伯○婦人思其君子而言

今曰自伯之東首如飛蓬○終朝采綠而不盈一掬者思念之深不專於事也

卑雅曰盥綠皆易得之物今以憂思或又念其髮

之故雖終朝采掇而不盈一掬一檐也

輔氏曰薄言歸沐恐君子之召或歸也好飾者婦人之性

盥盧談反 檐尺占反叶都其反

○終朝采藍不盈一檐五日為期六日不

音占叶多其反

詹

賦也盥染草也灑氏曰盥可以為齋衣蔽前謂之

檐即蔽膝也詹與瞻同五日為期去時之約也六

日不詹過期而不見也長樂劉氏曰既踰於期猶

也尚且望而憂之又况於遲久而弗歸耶

○之子于狩言張其弓之子于釣言綸之

繩

詩經大雅小雅

賦也之子謂其君子也理絲曰綸○言君子若歸而欲往狩耶我則為之齧其弓欲往釣耶我則為之綸其繩望之切思之深欲無往而不與之俱也立氏曰今遠行從役久而歸思其如此而不可得也○慶源輔氏曰狩而張弓釣而綸繩本非無人之事望之切思之深設言其如此以見其欲無往而不與之俱是雖夫婦之正情然使其形於言焉則怨曠甚矣

○其釣維何維魴及鱖維魴及鱖薄言觀

叶掌與反

者賦也於其釣而有獲也又將從而觀之亦上章之意也慶源輔氏曰此章承上章末句而言亦喜幸之詞也

采芣四章章四句

高古散反

勞力報反

芣芣采芣陰雨膏之悠悠南行召伯勞之

興也芣芣長大貌悠悠遠行之意○宣王封申伯於謝命召穆公往營城邑故將徒役南行而行者作此言芣芣采芣則唯陰雨能膏之悠悠南行則唯召伯能勞之也

任音壬葦日展反牛叶魚其反

○我任我輦我車我牛我行既集蓋之歸

哉歸叶將黎反

賦也任負任者也孔氏曰謂器輦人輓音車也禮

御師注曰輦車一轆行所以載任器也止以爲蕃營輦一斧一斤一鑿一裡一鋤周加三版二藻以十五人而輦○安成劉氏曰我牛所以駕大車也
任我輦載任器於輦車也
劉氏曰我車我牛駕集成也
牛于重載之車也
臨川王氏曰此章見召也伯之遇役夫如此
我徒我御我師我旅我行既集蓋云歸

處

賦也徒步行者御乘車者五百人爲旅五旅爲師春秋傳曰君行師從卿行旅從孔氏曰旅屬於師旅之人別而言之歷數以類上章也○臨川王氏曰此章見召伯之遇征夫如此
賦也徒步行者御乘車者五百人爲旅五旅爲師

之
肅肅謝功召伯營之烈烈征師召伯成

賦也肅肅嚴正之貌謝邑名申伯所封國也今在鄧州信陽軍今河南有鄧州是也功工役之事也營治也烈烈威武貌征行也慶源輔氏曰言其師旅之者皆召伯所以成之也然則兵豈能自爲強弱哉
願上之人所以御之者如河耳

寧
原隰既平泉流既清召伯有成王心載

賦也土治曰平水治曰清○言召伯營謝邑相其

原隰之宜通其水泉之利疊山謝氏曰疆其土田
溝洫事畢則此功既成宣王之心則安也陳氏曰申
泉之體勢不重則无以鎮定南服召穆公身為知
伯之體勢不重則无以鎮定南服召穆公身為知
士豈得辭其憂責哉宣王雖深居九重宵旰之慮
固未嘗一日忘之也必待召公告厥成功而王心
始寧焉此真知哉分者也

黍苗五章章四句 此宣王時詩與大雅崧高

相表裏

難乃多人

樂音各下同

隰桑有阿其葉有難既見君子其樂如何

興也隰下濕之處宜桑者也孔氏曰桑宜在濕潤

阿美貌難盛貌皆言枝葉條垂之狀○此喜見君

子之詩言隰桑有阿則其葉有難矣既見君子則

其樂如何哉詞意大槩與菁莪相類然所謂君子
則不知其何所指矣或曰比也下章放此安成劉
謂下章者指二章三章也所謂比者蓋以隰桑枝
葉顏色之美比君子容貌威儀之盛亦與菁莪比
類意相

沃鳥酷反叶鬱縛反

○隰桑有阿其葉有沃既見君子云何不

樂

興也沃光澤貌長樂劉氏曰光

幽叶於交反

○隰桑有阿其葉有難既見君子德音孔

音交

膠

與也幽黑色也膠固也

愛叶詠既反

○心乎愛矣遐不謂矣中心藏之何日忘之

賦也遐與何同表記作瑕鄭氏註曰瑕之言胡也謂猶告也○言我中心誠愛君子而既見之則何不遂以告之而但中心藏之將使何日而忘之耶
五氏曰詩人自道其愛賢之意如此○楚辭所謂臨川王氏曰所謂盛德至善不能忘也

思公子兮未敢言意蓋如此愛之根於中者深故

比也漉流貌比流豐鎬之間水多比流碩人尊大之稱亦謂幽王也○言小水微流尚能浸灌王之尊大而反不能通其寵澤所以使我嘯歌傷懷而

念之也

疊山謝氏曰謂長歌之哀

嘯歌傷懷所過於慟哭也

樵徂焦反

印五綱反

市材反

烘火東反

○樵彼桑新印烘于煤維彼碩人實勞我

心

比也樵采也桑新新之善者也印我烘燎也煤無釜之竈可燎而不可烹飪者也孔氏曰無釜之竈其上燃火謂之烘

本為此竈止以燃火
照物若今火爐也
燭以比嫡后之尊而反見卑賤也

○鼓鍾于宮聲聞于外念子惛惛視我邁

邁聞音問惛
念七到反

比也惛惛憂貌邁邁不顧也○鼓鍾于宮則聲聞于外矣念子惛惛而反視我邁邁何哉程子曰此章自傷其誠意之不能動王也操上憂戚而曾不能感動視我邁上而去

○有鶯在梁有鶴在林維彼碩人實勞我心

鶯鴛音秋

發之遲而存之久也

隰桑四章章四句

華音花音姦

白華菅兮白茅束兮之子之遠俾我獨兮

比也白華野管也已漚為管孔氏曰漚之柔韌異其名謂之為管因謂

在野未漚者為野管耳之子斥幽王也俾使也我申后自我

也○幽王娶申女以為后又得褒姒而黜申后故

申后作此詩言白華為管則白茅為束二物至微

猶必相須為用何之子之遠而俾我獨耶宋子曰

法且如此章蓋言白華與茅尚能相依而我與子乃相去之遠何哉

茅叶莫侯反

○英英白雲露彼菅茅天步艱難之子不

猶

此也英英輕明之貌白雲水土輕清之氣當夜而上騰者也露即其散而下降者也嘉陳氏曰雲為質而露為澤步行也天步猶言時運也猶圖也或曰猶如也○言雲之澤物無微不被今時運艱難而之子不圖不如白雲之露菅茅也張子曰英英白雲且均露及菅茅何天步艱難而之子不若

是乎

旧叶地因反

○漉池北流浸彼稻田嘯歌傷懷念彼碩

比也鶯禿鶯也埤雅曰一名扶老狀如鶴而大長頸赤目頭高八尺梁魚梁也○蘇氏曰鶯鶴皆以魚為食然鶴之於鶯清濁則有間矣今鶯在梁而鶴在林鶯則飽而鶴則飢矣幽王進褒姒而黜申后譬之養鶯而棄鶴也

○鴛鴦在梁戢其左翼之子無良二三其

德

比也戢其左翼言不失其常也要成劉氏曰戢其左翼以相依於內

舒其右翼以防患於外也良善也二三其德則鴛鴦之不如也臨川王氏曰鴛鴦能好其匹雄雌相從不失其性也幽王无良不一其德

鴛鴦之不如也從不失其性也幽王无良不一其德

幽王乃喪其良心變妾廢后有愧於鴛鴦矣衛詩

云士也罔極二三其德亦刺
夫婦之相棄背也與此意合
偏步與反

○有扁斯石獲之卑兮之子之遠俾我底

兮

比也扁卑貌俾使底病也○有扁然而卑之石則

獲之者亦卑矣如妾之賤則寵之者亦賤矣劉氏

曰夫之有婦所以相配故寵賤者以配已則已亦賤矣程子嘗論娶孀嬾而曰娶失節者以配身是已失節亦此

章之意也是以之子之遠而俾我底也

白華八章章四句慶源輔氏曰一章則言夫嬾然三章姑言其體尊勢大而反不如小水之尚能既物四章然後自歎其以嫡后之尊而反見卑賤其言亦可謂有序矣五章又疑已

雖念王而王不顧已何哉六章始以鴛比棄

其意而謂王不若鴛鴦之有常八章方

亂其身所以使我憂之而成病其言有序而

後其亦賢矣哉○三山李氏曰此詩大抵與

雖衣相類彼專以綠衣取譬此則多譬喻射

氏曰此詩章多而句少八章皆為情而猶不能

絕念於王可謂怨而不怒者矣一詩之中首

以之子親之也繼又稱頌人又稱

稱子親之也繼又稱頌人又稱

之稱子親之也繼又稱頌人又稱

綵繡黃鳥止于丘阿道之云遠我勞如何

於鴉反音嗣

飲之食之教之誨之命彼後車謂之載之

比也。絲蠻鳥聲。阿曲阿也。孔氏曰：卷阿云有卷者，阿知丘阿是立之曲中也。後車副車也。○此微賤勞苦而思有所託者為鳥言以自比也。蓋曰：絲蠻之黃鳥自言止于丘阿而不能前，蓋道遠而勞甚矣。當是詩也，有能飲之食之教之誨之，又命後車以載之者乎。

○**絲蠻黃鳥止于丘隅，豈敢憚行，畏不能趨，飲之食之，教之誨之，命彼後車，謂之載之。**

比也。隅角。朱子曰：立隅憚畏也。趨疾行也。

○**絲蠻黃鳥止于丘側，豈敢憚行，畏不能**

極飲之，食之，教之，誨之，命彼後車，謂之載之。

比也。側傍極至也。國語云：齊朝駕則夕極于魯國。

絲蠻三章章八句

幡孚煩反

亨叶鋪即反

幡幡瓠葉，采之亨之。君子有酒，酌言嘗之。

賦也。幡幡瓠葉貌。○此亦燕飲之詩。言幡幡瓠葉

采之亨之至薄也。

三山李氏曰：瓠葉

然君子有酒

則亦以是酌而嘗之。蓋述主人之謙詞，言物雖薄而必與賓客共之也。

○有兔斯首炮之燔之君子有酒酌言獻

獻叶虛言反

炮白交反燔音墳叶汾乾反

賦也有兔斯首一兔也猶斂魚之尾也毛曰炮加火曰燔亦薄物也獻獻之於賓也

嘉蔬一兔以為殺不必異饌先王之燕賓客真德實意而已矣

○有兔斯首燔之炙之君子有酒酌言酢

酢才洛反

賦也炕音火曰炙謂以物貫之而舉於火上以炙

之酢報也賓既卒爵而酌主人也

炮叶蒲侯反

酌市周反

○有兔斯首燔之炮之君子有酒酌言壽

之

賦也酌導飲也

其主人又自飲者是導賓使飲也但賓受之却不飲奠於席前○新安明氏曰主人既飲酌爵欲以酌賓又酌而先自飲以導之然後復酌而進於賓

之故請

燕飲之禮在誠

瓠葉四章章四句

並

御反下同

定字陳氏曰燕飲之禮在誠

是也薄者此詩是也

漸漸之石維其高矣山川悠遠維其勞矣

朝叶直高反

武人東征不遑朝矣

賦也漸漸高峻之貌武人將帥也遑暇也言無朝旦之暇也○將帥出征經歷險遠不堪勞苦而作此詩也
廬陵歐陽氏曰漸漸高石悠遠山川序其所經歷險阻遠道之勞耳

卒在聿反

○漸漸之石維其卒矣山川悠遠曷其沒

以叶莫筆反

矣武人東征不遑出矣

賦也卒崔嵬也謂山巔之末也曷何沒盡也言所登歷何時而可盡也不遑出謂但知深入不暇謀出也

嫡音的

○有丞白躋丞涉波矣月離于畢俾滂沱

滂音即

反沱徒河反

他湯河反

矣武人東征不遑他矣

賦也躋蹄丞衆也離月所宿也畢星名丞涉波月離畢將雨之驗也
畢是漉魚底義網漉魚則丞涉波也○柔子旦然畢星名義蓋取此今畢星上有一柄下開兩若兩形亦類畢故月宿之則雨○新安胡氏曰畢兩星象相感如此
○張

子巨豕之負塗曳泥其常性也今其足皆白衆與涉波而去水患之多可知矣此言久役又逢大雨甚勞苦而不暇及他事也廬陵歐陽氏曰履險遇言

漸漸之石三章章六句履源輔氏曰不逞朝矣

不逞他則其情危而可哀甚矣方采薇出車之詩作時豈容有此事哉世之治也固未嘗無征伐之詩也然行者之勞未嘗自言而上之人則汲汲然以言其勞之可念世之亂也上之人未嘗念其勞而行之者則自言其勞苦而不置焉夫使勞者自言而上之人不加恤焉則烏在其為民之父母也

茗之華云其華黃赤色心之憂矣維其傷矣

比也茗陵茗也本草云即今之紫葳蔓生附於喬

木之上其華黃赤色亦名凌霄本草注曰紫葳一名陵茗蔓生依大

木歲久延引至巔有花其花夏乃盛○安成劉氏曰芸者黃之盛也○詩人自以身逢周室之衰如茗附物而生雖榮不久故以為比

而自言其心之憂傷也

青子零反

生叶桑經反

○茗之華其葉青青知我如此不如無生

比也青青盛貌然亦何能久哉

詳子桑反攢扶云反

罍音柳

鮮息淺反

○將羊積首三星在罍人可以食鮮可以

飽叶補苟反

飽

賦也。將羊牝羊也。羶大也。羊瘠則首大也。備田鄭氏曰牝羊本首小今也羶瘠反首大而身小。罾筍也。罾中無魚而水靜但見三星之光而已。○言饑饉之餘百物彫耗如此苟且得食足矣豈可望其飽哉。

茗之華三章章四句

陳氏曰此詩其詞簡其情哀周室將亡不可救矣詩人傷之而已。

行叶戶即反

何草不黃何日不行何人不將經營四方

興也草衰則黃將亦行也。○周室將亡征役不息行者苦之故作此詩言何草而不黃何日而不行

何人而不將以經營於四方也哉

玄叶胡勾反矜古頑反韓詩反根叶居陵反

○何草不玄何人不矜哀我征夫獨為匪

民

興也玄赤黑色也既黃而玄也無妻曰矜言從役過時而不得歸夫其室家之樂也哀我征夫豈獨

為非民哉。○登山謝氏曰東山采薇出車杖杜諸詩

天民血氣皆欲豈有異哉先王以民待民豈王之

待民如犬馬耳故曰哀我征夫獨為匪民

○匪兕匪虎率彼曠野哀我征夫朝夕不

兕徐履反

野叶上與反

暇叶後五反

賦也率循曠空也○言征夫非兕非虎何為使之循曠野而朝夕不得閒暇也

茫薄工反

狐與車叶

棧叶士板反

○有芄者狐率彼幽草有棧之車行彼周

道

興也芄尾長貌棧車役車也周道大道也言不得休息也

何草不黃四章章四句

慶源輔氏曰蒼之華言國家之衰微時物之凋耗人民不聊其生天運窮矣何草不黃言土

民役使之繁數征行之勞苦上之人視之憐禽獸無異人事極矣周室至是無可為矣此黍離之所以降為國風也

都人士之什十篇四十三章二百句

詩經大全十卷終

