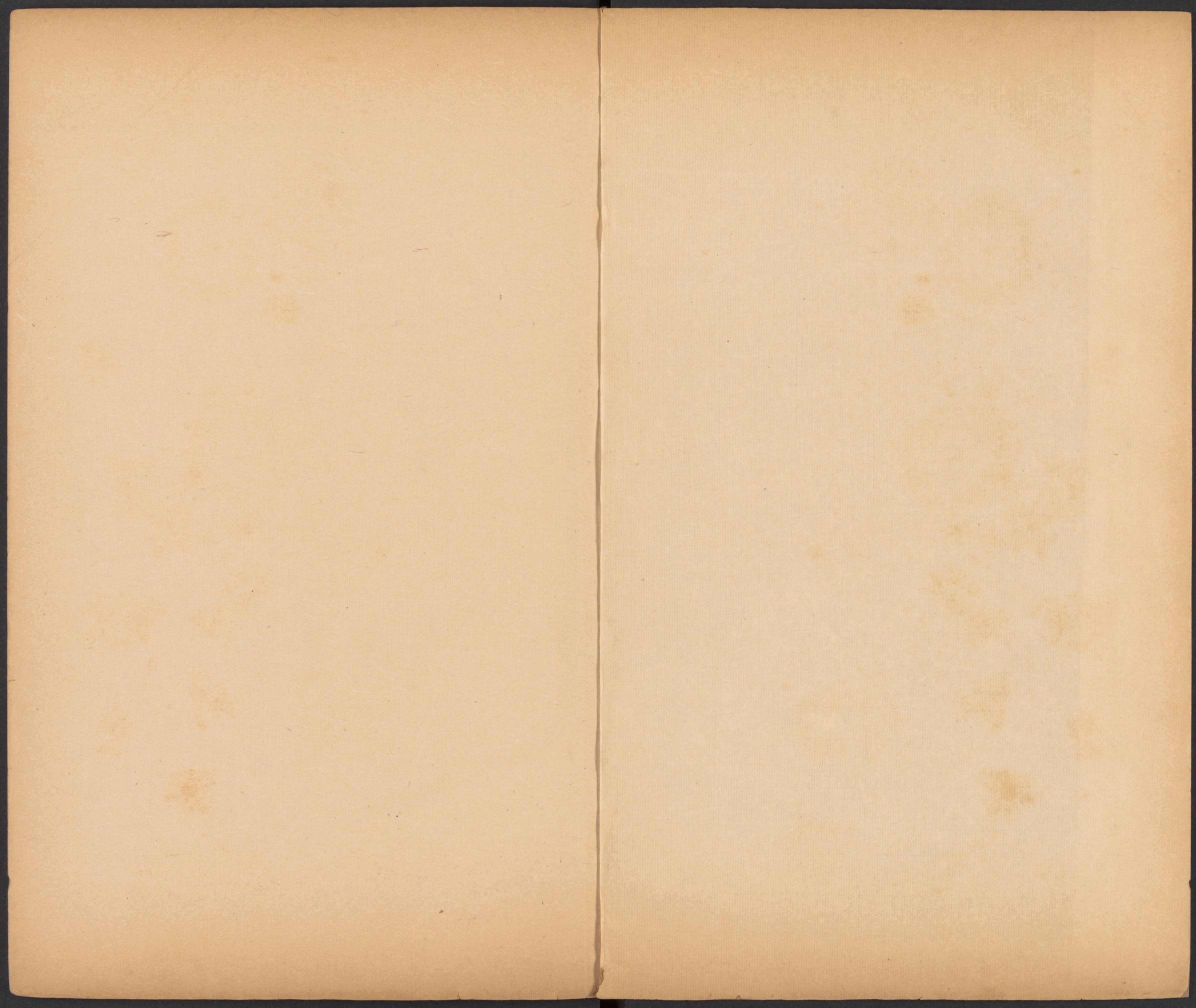


T 2511
8243

CHINESE - JAPANESE LIBRARY OF
HARVARD - YENCHING INSTITUTE
AT HARVARD UNIVERSITY
SEP 1 1938

卅
一
二
九



四夷傳第一

東夷

東夷序略

歲音穢

辰韓

弁辰

新羅

夫餘

東沃沮

北沃沮附
七余反

通志一百九十四

朝鮮

馬韓

弁韓

百濟

耽牟羅國附

倭

高句麗

挹婁



四夷傳第一

勿吉

又曰 鞞鞞

扶桑

女國附

文身

大漢附

流求

閩粵

東夷序略

王制云東方曰夷夷者抵也言仁而好生萬物抵地而

出故天性柔順易以道御至有君子不死之國焉

山海經曰

君子國衣冠帶劔食獸使二文虎在旁外國圖曰去琅邪三萬里山海經曰不死人在交脛東其為人黑色壽

不死並在東方也 夷有九種曰暎夷干夷方夷黑夷白夷赤夷

玄夷風夷陽夷故孔子欲居九夷也九夷率皆主著者意

飲酒歌儻或冠弁衣錦器用俎豆所謂中國矣禮求之

四夷者也昔堯命羲仲宅嵎夷曰暘谷蓋日之所出也

夏后氏太康失德夷人始畔自少康已後世服王化遂

小五十三
賓於王門獻其樂舞樂為暴虐諸侯內侵殷湯革命伐
而定之至于仲丁藍夷作寇自是或服或畔三百餘年
武乙衰敝東夷浸盛遂分遷淮岱漸居中土及武王滅
紂肅慎來獻石砮楛矢管蔡畔周乃招誘夷狄周公征
之遂定東夷康王之時肅慎後至後徐夷僭號乃率九
夷以伐宗周西至河上穆王畏其方熾乃分東方諸侯
命徐偃王主之偃王處潢池東地方五百里行仁義陸
地而朝者三十有六國穆王後得驥騮之乘乃使造父
御以告楚令伐徐一日而至於楚文王大舉兵而滅

之偃王仁而無權不忍鬪其人故致於敗乃北走彭城
武原縣東山下百姓隨之者以萬數因名其山為徐山
厲王無道淮夷入寇王命虢仲征之不克宣王復命召
公伐而平之及幽王淫亂四夷交侵至齊桓修霸攘而
卻焉及楚靈會申亦來豫盟後越遷琅邪與其征戰遂
陵暴諸夏侵滅小邦秦并六國其淮泗夷皆散為民戶
陳涉起兵天下崩潰燕人衛滿避地朝鮮因王其國百
有餘歲武帝滅之於是東夷始通上京王莽篡位貊人
寇邊建武之初復來朝貢時遼東太守祭彤威龍言北方

通志四庫全書卷一百一
聲行海表於是歲貊倭韓萬里朝獻故章和已後使聘
流通逮永初多難始入寇抄桓靈失政漸滋曼焉漢末
公孫氏據遼東五十年魏晉又得其地其三韓之地在
海島之上朝鮮之東南百濟新羅魏晉以後分王韓地
新羅在百濟之東南倭又在其東南隔越大海夫餘在
高麗之北挹婁之南其倭及夫餘自後漢百濟新羅自
魏歷代並朝貢中國不絕而百濟至唐顯慶中始爲蘇定
方所滅高麗本朝鮮地漢武置縣屬樂浪郡時甚微弱
東漢以後累代皆受中國封爵所都平壤城則故朝鮮

國王險城也後魏周齊漸以彊盛隋文帝時寇遼西漢
王諒帥兵討之至遼水遭癘疫而返煬帝三度親征初
渡遼水敗績再行次遼水會楊玄感反奔退又往將達
涿郡屬天下賊起及飢饉旋師唐貞觀中太宗親征遼
破之高宗總章初英國公李勣遂滅其國古之肅慎疑
即魏時挹婁自周初貢楛矢石砮至魏常道鄉公末東
晉元帝初及石虎時並皆獻之後魏以後曰勿吉國唐
則曰靺鞨焉大抵東夷書文與華夏並同其闡越之地
秦平天下以爲郡及秦亂其帥又自稱王於故地武帝

元封初樓船將軍楊僕滅其國遷其人於江淮間而虛其地自後雖人庶復集遂為郡縣矣

朝鮮

朝鮮周封殷太師之國太師教以禮義田蠶作八條之教無門戶之閉而人不為盜其後四十餘代至戰國時朝鮮亦僭稱王始全燕時嘗略屬焉為置吏築障塞秦滅燕屬遼東外徼及秦亂中國人往避地者數萬口漢興為其遠難守復脩遼東故塞至沮水為界沮水在樂浪縣音普蓋屬燕燕王盧綰反入匈奴燕人衛滿亡命聚黨千餘

人椎結蠻夷服而東走出塞渡沮水居秦故空地上下

障稍役屬真番朝鮮蠻夷及故燕齊亡在者王之都王

險地名會孝惠高后時天下初定遼東太守即約滿為

外臣保塞外蠻夷毋使盜邊蠻夷君長欲入見天子勿

得禁止以聞上許之以故滿得以兵威財物侵降其旁

小邑真番臨屯皆來服屬方數千里傳子至孫右渠所

誘漢亡人滋多又未嘗入見真番辰國欲上書見天子

又雍闕弗通元封二年漢使涉何譙諭右渠終不肯奉

詔何去至界臨沮水使馭刺殺送何者朝鮮裨王長即

渡水馳入塞遂歸報天子曰殺朝鮮將上為其名美弗
 詰拜何為遼東東部都尉朝鮮怨何發兵襲攻殺何天
 子募罪人擊朝鮮其秋遣樓船將軍楊僕從齊浮渤海
 兵五萬左將軍荀彘出遼東誅右渠右渠發兵距險左
 將軍卒多率遼東士兵先縱散多還走坐法斬樓船將
 齊兵七千人先至下險右渠城守窺知樓船軍少即出
 擊樓船樓船軍敗走將軍僕失其眾遁山中十餘日稍
 求收散卒復聚左將軍擊朝鮮沮水西軍未能破天子
 為兩將未有利乃使衛山因兵威往諭右渠右渠見使

者頓首謝願降恐將臣今見使節請服降遣太子
 入謝獻馬五千疋及餽軍糧人眾萬餘持兵方渡沮水
 使者及左將軍疑其為變謂太子已服降遂令人無持
 兵太子亦疑使者左將軍詐之遂不渡沮水復引歸山
 報天子誅山左將軍破沮水上軍乃前至城下圍其西
 北樓船亦往會居城南右渠遂堅城守數月未能下左
 將軍素侍中幸將燕代卒悍乘勝軍多驕樓船將齊卒
 入海已多敗亡其先與右渠戰困辱亡卒卒皆恐將心
 斬其圍右渠常持和節左將軍急擊之朝鮮大臣乃陰

間使人私約降樓船往來言尚未肯決左將軍素與樓
船期戰樓船欲就其約不會左將軍亦使人求間隙降
下朝鮮不肯心附樓船以故兩將不相得左將軍心喜
樓船前有失軍罪今與朝鮮和善而又不降疑其有反
計未敢發天子曰將卒不能制乃使衛山諭降右渠不
能顯決與左將軍相誤卒阻約今兩將圍城又乖異以
故久不決使故濟南太守公孫遂往正之有便宜得以
從事遂至左將軍曰朝鮮當下矣不下者樓船數期
不會具以素所意告遂曰今如此不取恐為大害非獨

樓船又且與朝鮮共滅吾軍遂亦以為然而以節召樓

船將軍入左將軍軍計事即令左將軍麾下執縛樓船

將軍并其軍以報天子許遂左將軍已并兩軍即急擊

朝鮮相路人相韓陶尼谿相參將軍王啖相路人一人

尼谿相參一人將軍相與謀曰始欲降樓船樓船今執

獨左將軍并將戰益急恐不能與王又不肯降陶啖路

人皆亡降漢路人道死元封三年夏尼谿相參乃使人

殺朝鮮王右渠來降王險城未下故右渠大臣成已又

反復攻吏左將軍使右渠子長降相路人子最告諭其

民誅成已故遂定朝鮮為真番臨屯樂浪玄菟四郡封
參為瀋清侯瀋音獲陶為秋苴侯苴音千啖為平州侯長為
幾侯最以父死頗有功為沮陽侯左將軍徵至坐爭功
相嫉妬乖計棄市樓船將軍亦坐兵至列口當待左將
軍擅先縱失亡當誅贖為庶人朝鮮自內屬以後風俗
稍薄法禁亦寔多至於六十餘條

濊

濊北與高句麗力之反沃沮南與辰韓接東窮大海西至
樂浪濊及沃沮句麗本皆朝鮮之地也漢武帝元朔五

年濊君南閭等畔朝鮮王右渠率二十八萬口詣遼東
內屬武帝以其地為蒼海郡數年乃罷元封三年漢滅
朝鮮分置樂浪臨屯玄菟真番四郡昭帝始元五年罷
臨屯真番以并樂浪玄菟復徙居句麗自單單大
領已東沃沮濊貊悉屬樂浪後以境土廣遠復分領東
七縣置樂浪東部都尉後漢建武六年省都尉官悉封
其渠帥為縣侯皆歲時朝賀無大君長自漢以來其官
有侯邑君三老統主下戶其耆舊自謂與高麗同種言
語法俗大抵相類其人性愚慤少嗜欲不請句男女皆

衣曲領男子繫銀花廣數寸以爲飾不以珠玉爲寶其俗重山川山川各有部分不得妄相干涉同姓不婚多所忌諱疾病死亡即棄舊宅更作新居知種麻養蠶作綿布曉候星宿豫知年歲豐約常用十月祭天晝夜飲酒歌舞名之爲舞天又祠虎以爲神其邑落有侵犯者輒相罰責生口牛馬名之爲責禍殺人者償死少寇盜能步戰作矛長三丈或數人共持之浪檀弓出其地又多文豹有果下馬高三尺乘之可於果樹下行其海出班魚皮漢桓帝時常獻之魏齊王正始六年樂浪太守劉茂帶方

太守弓遵以領東濊屬句麗興師伐之不耐濊侯等舉邑降後二年詣闕朝貢詔更拜不耐濊王居處雜在民間四時詣樂浪帶方二郡朝謁有軍征賦調如中華人焉

馬韓

韓在帶方之南東西以海爲限南與倭接方可四千里有三種一曰馬韓二曰辰韓三曰弁韓辰韓者古之辰國也馬韓在其西其民土著種植知蠶桑作綿布各有長帥大者自名爲臣習其次爲邑借散在山海間無城

郭有爰襄國牟水國桑外國小石索國大石索國優休
牟涿國臣漬沽國伯濟國速盧不斯國日華國古誕者
國古離國怒藍國月支國洛離牟盧國素謂乾國古爰
國莫盧國卑離國占離卑國臣釁國支侵國狗盧國卑
彌國監奚卑離國古蒲國致利鞠國冉路國兒林國駟
盧國內卑離國感奚國萬盧國碎卑離國曰斯烏旦國
一離國不彌國支半國狗素國捷盧國牟盧卑離國臣
蘇塗國莫盧國古臘國臨素半國臣雲新國如來卑離
國楚山塗卑離國一難國狗奚國不雲國不斯漬邪國
爰池國乾馬國楚離國凡五十餘國大國萬餘家小國
數千家總十餘萬戶辰王治月支國臣智或加優呼臣
雲遣支報安邪跋支漬臣離兒不例拘邪秦支廉之號
其官有魏率善色君歸義侯中郎將都尉伯長侯後既
僭號稱王為燕亡人衛蒲所攻奪將其左右宮人走入
海居韓地自號韓王其後絕滅今韓人猶有奉其祭祀
者漢時屬樂浪郡四時朝謁桓靈之末韓滅彊盛郡縣
不能制民多流入韓國建安中公孫康分屯有縣以南
荒地為帶方郡遣公孫模張敞等收集遺民興兵伐韓

歲舊民稍出是後倭韓遂屬帶方魏景初中明帝密遣帶方太守劉昕樂浪太守鮮于嗣越海定二郡諸韓國臣智加賜邑君印綬其次與邑長其俗好衣幘下戶詣郡朝謁皆假衣幘自服印綬衣幘十有餘人部從事兵林以樂浪本統韓國分割辰韓八國以與樂浪吏譯轉有異同臣漬沽韓忿攻帶方郡峭離營時太守弓遵樂浪太守劉茂興兵伐之遵戰死二郡遂滅韓其俗少綱紀國邑雖有主帥邑落雜居不能善相制御無跪拜之禮居處作草屋土室形如冢其戶在上舉家共在中無

長幼男女之別其葬有棺無槨不知乘牛馬牛馬盡於送死以纓珠爲財寶或以綴衣爲飾或以縣頸垂耳不以金銀錦繡爲珍其人性彊勇魁頭露紒身衣布袍足履革躡其國中有所作爲及官家使築城郭諸年少勇健者皆鑿脊皮以大繩貫之又以丈許木鋪之通日驩呼作力不以爲痛旣以勸作且以爲健常以五月下種訖祭鬼神羣聚歌舞飲酒晝夜無休其舞數十人俱起相隨踏地低昂手足相應節奏有似鐸舞十月農功畢亦復如之信鬼神國邑各立一人主祭天神名之天君

又諸國各有別邑名之為蘇塗立大木懸鈴鼓事鬼神
諸逃亡至其中皆不還之好作賊其立蘇塗之義有似
西域浮屠而所行善惡有異其北方近郡諸國差曉禮
俗其遠處直如囚徒奴婢相聚無他珍寶禽獸草木略
與中國同出大粟大如梨又出細尾雞其尾皆長五尺
餘其男子時或有文身又有州胡在馬韓之西海中
大島上其人差短小言語不與韓同皆髡頭如鮮卑但衣
韋好養牛及豬其衣有上無下略如裸勢乘船市買往
來中韓後漢建武二十一年韓人廉斯人蘇馬謨等詣

樂浪貢獻廉斯邑名也謨音是光武封蘇馬謨為漢廉斯邑君使

屬樂浪郡四時朝謁晉武帝太康元年二年其王頻遣
使入貢方物七年八年十年又頻至太熙元年詣東夷

校尉何龕上獻咸寧三年復來明年又請內附晉史載

十國云裨離國在肅慎西北馬行可二百日領力二萬
養雲國去裨離馬行又五十日領力二萬寇莫汗國去
養雲國又百口行領力五萬餘一羣國去莫濟又百五
十日計去肅慎五萬餘里其風俗土壤並未詳泰始三
年各遣小部獻其方物至太熙初復有牟奴國帥逸芝
惟離模盧國帥沙支臣芝二離末利國帥加牟臣芝蒲
都國帥因末繼爾國帥馬路沙樓國帥鈺
加各遣正副使詣東夷後尉何龕歸化

辰韓

辰韓在馬韓之東其耆老相傳自言古之亡人避秦役
來適韓國馬韓割其東界地與之有城柵其言語不與
馬韓同名國為邦弓為弧賊為寇行酒為行觴相呼皆
為徒有似秦人非但燕齊之名物也名樂浪人為阿殘
東方人名我為阿謂樂浪人本其殘餘人今有名之為
秦韓者始有六國稍分為十二國

弁韓

弁韓亦十二國又有諸小別邑各有渠帥大者名臣智
其次有險測次有樊濊次有殺奚次有邑借有己祗國

不斯國弁辰彌離彌凍國弁辰接塗國勒耆國難彌離
彌凍國弁辰古資彌凍國弁辰古漙是國井奚國弁辰
半路國弁樂奴國軍彌國弁辰彌烏邪馬國
如湛國弁辰甘路國尸路國州鮮國馬延國弁辰狗邪
國弁辰走漕馬國弁辰安邪國馬邪國弁辰瀆盧國斯
盧國優由國弁辰韓合二十四國大國四五千家小國
六七百家總四五萬戶其十二國屬辰王辰王常用馬
韓人作之世世相繼辰王不得自立為王土地肥美宜
種五穀及稻曉蠶桑作縑布乘駕牛馬嫁娶禮俗男女

有別以大馬羽送死其意欲使死者飛揚國出鐵韓濊
倭皆從取之諸市買皆用鐵如中國用錢又以供給二
郡俗喜歌舞飲酒有瑟其形似筑彈之亦有音曲兒生
便以石壓其頭欲其禰今辰韓人皆禰頭男女近倭亦
文身便步戰兵仗與馬韓同其俗行者相逢皆往讓路
晉武帝太康元年其王遣使獻方物二年復來朝貢七
年又來

弁辰

弁辰與辰韓雜居亦有城郭衣服居處與辰韓同言語
法俗相似祠祭鬼神有異施竈皆在戶西其瀆盧國與
倭接界十二國亦有王其人形皆大衣服潔清長髮亦
作廣幅細布法俗特嚴峻

百濟

耽牟羅國附

百濟即後漢末夫餘王尉仇台之後初以百家濟海因
號百濟晉時高句麗既略有遼東百濟亦據有遼西晉

平二郡

今柳城北
平之間

自晉以後并吞諸國據有馬韓故地

其國東西四百里南北九百里南接新羅北拒高麗千
餘里西限大海處小海之南其都曰居拔城亦曰固麻

城其外更有五方中方曰古沙城東方曰得安城南方
曰久知下城西方曰刀先城北方曰熊津城王姓餘氏
號於羅瑕百姓號爲韃吉支夏言並王也王妻號於陸
夏言妃也官有十六品左率五人一品達率三十人二
品恩率三品德率四品杆率五品柰率六品已上冠飾
銀花將德七品紫帶施德八品皂帶固德九品赤帶季
德十品青帶對德十一品文督十二品皆黃帶武督十
二品佐軍十四品振武十五品尅虐十六品皆白帶恩
率以下官無常員各有部司分掌衆務內官有前內部

穀內部內掠部外掠部馬部刀部功德部藥部木部法
部後宮部外官有司軍部司徒部司空部司寇部點口
部客部外舍部綱部百官部市部長吏三年一代都下
有方分爲五部曰上部前部中部下部後部部有里卷
士庶居焉部統兵五百人五方各有方領一人以達率
爲之方佐貳之方有十郡郡有將三人以德率爲之統
兵一千二百人以下七百人已上城之內外人庶及餘
小城皆分隸焉其人雜有新羅高麗倭等亦有中國人
其飲食衣服略與高麗同若朝拜祭祀其冠兩廂加翅

戎事則否拜謁之禮以兩手據地為禮婦人不加粉黛
女辮髮垂後已出嫁則分為兩道盤於頭上衣似袍而
袖微大其有弓箭刀稍俗重騎射兼愛墳史而秀異者
頗解屬文能吏事又知醫藥著龜與相術陰陽五行法
有僧尼多寺塔而無道士有鼓角篳篥箏琴篳篥笛之樂
投壺擲筭弄珠握槊等雜戲尤高弈碁行宋元嘉歷以
建寅日為歲首賦稅以布絹絲麻及米等量歲豐儉差
等輸之其刑罰及叛退軍及殺人者斬盜者流其賦兩
倍徵之婦犯姦沒入夫家為婢媵娶之禮略同華俗父

母及夫死者三年居服餘親則葬訖除之土田濕氣候
溫暖其五穀雜果菜蔬及酒醴餼饌之屬多同於內地
唯無駝騾驢羊鵝鴨等國西南海中有三島出黃漆樹
似小椶樹而大六月取汁漆器物若黃金其光奪日國
中大姓有八曰族沙氏燕氏荔氏荔音決解氏真氏國氏

木氏苜氏

苜音白

其王每以四仲月祭天及五帝之神立

其始祖仇台之廟於國城歲四祠之國西南人島居者
十五所皆有城邑晉義熙十二年以百濟王餘腆為使
持節都督百濟諸軍事鎮東將軍百濟王宋武帝踐阼

進號鎮東大將軍少帝景初二年腆遣長史張威詣建
康貢獻元嘉二年文帝詔兼謁者閻丘恩子兼副謁者
丁敬子等往宣旨慰勞其後每遣使入貢七年百濟王
餘毗復脩貢職以腆爵號授之二十七年毗上書獻方
物私假臺使馮野夫西河太守表求易林式占腰弩帝
並與之毗死子慶代立孝武大明初遣使求除授詔許
之一年慶表言行冠軍將軍右賢王餘紀等十一人忠
勤並求顯進朝旨並加優授明帝泰始七年又遣使貢
獻後魏延興二年慶復遣其冠軍將軍駙馬都尉弗斯

侯長史餘禮龍驤將軍帶方太守司馬張茂等納貢代
都且上表曰臣與高麗源出夫餘先世之時篤崇舊款
其祖釗輕廢隣好陵踐臣境臣祖須整旅電邁梟斬釗
首自爾以來莫敢南顧自馮氏數終餘燼奔竄醜類漸
盛遂見侵陵構怨連禍三十餘載若天慈曲矜遠及無
外速遣一將來救臣國當奉送鄙女執婦後宮并遣子
弟牧圉外廐尺壤匹夫不敢自有去庚戌年臣西界海
中見尸十餘并得衣器鞍勒辨驗非是高麗之物後聞
乃是王來國人遠降臣國長蛇隔路以阻于海今上所

得鞍一以爲寶據魏主以其僻遠冒險入獻禮遇優厚遣使者邵安與其使俱還詔曰得表聞之無恙卿與高麗不睦致被陵犯苟能順義守之以仁亦何憂於寇讎也前所遣使浮海以撫方外之國從來積年往而不反存亡達否未能審悉卿所送鞍比較舊乘非高麗之物不可以疑似之事以生必然之過經略權要已具別旨又詔曰高麗稱藩先朝供職日久於彼雖有自昔之釁於國未有犯令之愆卿使命始通便求致伐尋討事會理亦未周所獻錦布海物雖不悉達明卿至心今賜雜

物如別又詔高麗王璉護送安等至其國璉稱昔與餘慶有讎不令東過安等於是皆還明年使安等從東萊浮海賜餘慶璽書褒其誠節安等至海濱遇風飄蕩竟不達而反慶死子牟都立都死子牟太立齊永明中授牟太大都督百濟諸軍事鎮東大將軍百濟王梁天監元年進號征東將軍尋爲高麗所破衰弱累年遷居南韓地普通二年王餘隆始復遣使奉表稱累破高麗今始與通好其年武帝詔隆爲使持節都督百濟諸軍事寧東大將軍百濟王五年隆死詔復以其子明爲持節

都督百濟諸軍事綏東將軍百濟王中大通六年大同
七年累遣使來貢并請涅槃等經義毛詩博士并工匠
畫師等並給之大清三年侯景犯順百濟使至見城闕
荒毀並號慟涕泣侯景怒囚執之景平乃得還國侯景
陷建鄴之明年東魏靜帝禪位于齊百濟又通使于鄴
齊武平初後主以百濟王餘昌為使持節侍中車騎大
將軍帶方郡公王如故三年又以昌為持節都督東青
州諸軍事東青州刺史周建德六年齊滅昌始奉表通
周宣政元年又遣使入獻隋開皇初昌仍脩歲貢文帝

拜昌上開府帶方郡公百濟王平陳之歲戰船漂至海
東耽牟羅國其船得還經于百濟昌資送之甚厚并遣
使奉表賀平陳文帝善之下詔曰彼國懸隔來往至難
自今以後不須頻年入貢使者舞蹈而去八年昌使其
長使王辯那來獻方物屬興遼東之役仍奉表請為雪
導帝下詔厚其使而遣之高麗頗知其事兵侵其境昌
死子餘璋立大業三年璋遣使燕文進朝貢其年又遣
使王孝隣入獻請討高麗煬帝許之命覘高麗動靜然
璋內與高麗通和挾詐以窺中國七年帝親征高麗璋

使其臣國智牟來請軍期帝大悅厚加賞賜遣尚書起部郎席律詣百濟與相知明年六軍渡遼璋亦嚴兵於境聲言助軍實持兩端尋與新羅有隙每相戰爭十年復遣使朝貢後天下亂使命遂絕其南海行三月有耽牟羅國南北千餘里東西數百里土多麋鹿附庸於百濟西行三日至貊國千餘里云

新羅

新羅魏時新盧國也其先本辰韓種辰韓始有六國稍分為十二新羅則其一也 初曰新盧宋時曰斯盧 其國在百

濟東南五百餘里

亦在高麗東南兼有漢時樂浪郡之地

東濱大海魏將

毋丘儉討高麗破之高麗奔沃沮其後復歸故國留者遂為新羅焉故其人雜有華夏高麗百濟之屬兼有沃沮韓濊之地其王本百濟人自海逃入新羅遂王其國初附屬於百濟後因百濟伐高麗人不堪戎役相率歸之遂致疆盛因襲伽羅任那諸國滅之其西北界大牙出高麗百濟之間先是其國小不能自通使聘苻堅時其王樓寒遣使衛頭朝貢堅曰卿言海東之事與古不同何也對曰亦猶中國時代變革名號改易今焉得同

梁武帝普通二年王姓慕名泰始使人隨百濟獻方物

其俗呼城曰健牟羅其邑在內曰喙評喙呼在外曰邑

勒亦中國之言郡縣也國有六喙評五十二邑勒土地

肥美宜植五穀多桑麻果菜鳥獸物產略與華同至隋

開皇十四年遣使來貢其王姓金名真平隋東蕃風俗

承三十餘葉文帝拜為上開府樂浪郡公新羅王其王至唐

梁史云姓慕未詳其官有十七等其一曰伊罰于貴如

國相次伊尺于次迎于次破彌于次大阿尺于次阿尺

于次乙吉于次沙咄于咄都次及伏于次大柰摩于次

柰摩次大舍次小舍次吉土次大鳥次小鳥次造位外

有郡縣梁史又云其國官名有子貴早支壹早支齊早

禮孺曰解袴文字甲兵同於中國選人壯健者悉入

軍烽戍邏俱有屯管部伍風俗刑政衣服略與高麗百

濟同每月日相賀王設燕會班資羣官其日拜日月神

主八月十五日設樂令官人射賞以馬布其有大事則

聚官詳議定之服色尚畫素婦人辮髮繞頭以雜綵及

珠為飾婚嫁禮唯酒食而已輕重隨其貧富新婦之夕

婦先拜舅姑次拜大兄次拜夫死有棺斂送葬起墳陵

王及父母妻子喪居服一年大業以來歲遣朝貢新羅地多山險雖與百濟構隙百濟亦不能圖之也唐貞觀二十三年其王金春秋來朝拜爲特進請改章服以從華制

倭

倭自後漢時通焉在帶方東南大海之中依山島爲國邑舊百餘國自漢孝武滅朝鮮使驛通於漢者三十許國國皆稱王世世傳統自帶方郡至倭循海岸水行歷韓國乍南乍東到其北岸拍邪韓國七千餘里始度一

海千餘里至對馬國其大官曰卑狗副曰卑奴母離所居絕島方可四百餘里土地山險多深林道路如禽鹿徑有千餘戶無良田食海物自活乘船南北市糴又南度一海千餘里名曰瀚海至一大國官亦曰卑狗副曰卑奴母離方可三百里多竹木叢林有三千許家差有田地耕田猶不足食亦南北市糴又度一海千餘里至末盧國有四千餘戶濱山海居草木茂盛行不見前人好捕魚水無深淺皆沈沒取之東南陸行五百里到伊都國官曰爾支副曰泄謨觚柄渠觚有千餘戶世有王

皆統屬於倭國郡使往來常所駐東南至奴國百里官
 曰兜馬觚副曰卑奴母離有二萬餘戶東行至彌國
 百里官曰多模副曰卑奴母離有千餘家南至投馬國
 水行二十日官曰彌彌副曰彌彌那利可五萬餘戶南
 至邪馬臺即倭國之所都也邪馬臺亦曰邪摩唯音之訛也水行十日
 陸行一月官有伊支馬次曰彌馬升次曰彌馬獲支次
 曰奴佳鞮可七萬餘戶自倭國以北其戶數道里可得
 略載其餘旁國遠絕不可得詳次有斯馬國次有已百
 支國次有伊邪國次有都支國次有彌奴國次有好古

都國次有不呼國次有姐奴國次有對蘇國次有蘇奴
 國次有呼邑國次有華奴蘇奴國次有鬼國次有為吾
 國次有鬼奴國次有邪馬國次有躬臣國次有巴利國
 次有支惟國次有烏奴國次有奴國此倭國境界所盡
 其南有狗奴國其官有狗古智卑狗不屬倭國自郡至
 邪馬臺一千餘里計其方向當在會稽東冶之東與儋
 耳相近男子皆黥面文身露紒以木綿帕頭其衣橫幅
 但結束相連略無縫婦人被髮垂紒作衣如單被穿其
 中央貫頭衣之皆徒跣有室屋父母兄弟卧息異處以

朱丹塗其身體如中國用粉也食飲用邊豆手食其死
有棺無槨封土作冢始死停喪十餘日當時不食肉喪
主哭泣他人就歌舞飲酒已葬舉家詣水中澡浴以如
練沐其行來渡海詣中國恒使一人不梳頭不去蟣蝨
衣服垢污不食肉不近婦人如喪人名之爲持衰若行
者吉善共顧以生口財物若有疾病遭暴害便欲殺之
謂其持衰不謹其有所舉事云爲輒灼骨爲卜以占吉
凶如中國鑽龜法視火坼之兆而知之其會同坐起父
子男女無別人性嗜酒見大人致敬但搏手以當跪拜

國人多壽考或百歲或八九十大姓皆四五婦下戶或
二二婦婦人不淫不妬忌婚嫁不娶同姓男女相悅者
卽爲婚配婦入夫家必先跨火乃與夫相見國多珍物
有青玉真珠有如意寶珠其色青大如雞子夜則有光
云魚眼睛也其山有丹其木有柗梓豫章栳檉投檀烏
號楓香其竹篠籐桃支有薑橘椒蘘荷不知以爲滋味
有黑雉有獸如牛名曰山鼠又有大虵吞此獸虵皮堅
不可斫其上孔下開下閉時或有光射中之卽死無牛
馬虎豹羊鵲氣候溫暖草木冬青土地膏腴水多陸少

種禾稻紵麻蠶桑緝績之夏皆食生菜兵有弓矢刀稍
弩矜斧戚漆皮爲甲矢鏃用鐵或用骨樂有五絃琴笛
戲有碁博握槊搏王所都無城郭內官有十二等一
曰大德次小德次大仁次小仁次大義次小義次大禮
次小禮次大智次小智次大信次小信自無定數有軍
尼百二十人猶中國牧宰八十戶置一伊尼翼如今里
長也十伊尼翼屬一軍尼其刑法彊盜及姦皆死盜者
計贓酬物無財者沒身爲奴自餘輕重或流或杖每訊
寃獄不承引者以木壓膝或張彊弓以弦鋸其項或置

小石於沸湯中令所競者探之云理曲者即手爛或置
蛇缶中令取之云曲者即螫手人頗恬靜罕爭訟少寇
盜頗敬佛法始無文字唯刻木結繩後於百濟求得佛
經方有文字尤信巫覡每至正月一日必射戲飲酒其
餘節與華略同漢建武中遣使入朝自稱大夫安帝時
又遣朝貢謂之倭奴靈帝光和中其國亂遞相攻伐歷
年無主有女子名卑彌呼能以鬼道惑衆國人共立爲
王年長矣無夫婿有男弟佐之治國自爲王以來少有
見者以婢千人自侍唯有男子一人給飲食傳辭令居

處宮室樓觀甚設常有人持兵守衛魏景初三年公孫淵誅後卑彌呼始遣其大夫難升米牛利等詣帶方郡求詣天子朝獻太守劉夏遣吏將送詣京師明帝詔賜卑彌呼爲親魏倭王假金印紫綬以難升米爲率善中郎將牛利爲率善校尉假銀印青綬是歲明帝崩齊王芳立明年改元正始太守弓遵遣建中校尉梯雋等奉詔書印綬詣倭國拜假卑彌呼爵命并齎詔賜金帛錦罽刀鏡等物卑彌呼因使上表答謝四年卑彌呼復遣其大夫伊聲耆掖邪狗等八人上獻方物詔拜掖邪狗

等率善中郎將各假印綬六年又詔賜難升米黃幢付帶方郡假授八年太守王頌到官卑彌呼與狗奴國王卑彌弓呼交兵遣其臣載斯烏越等詣郡說相攻擊狀郡遣塞曹掾史張政等因齎詔書黃幢拜假難升米爲檄告諭之卑彌呼已死大作冢徑百餘步徇葬奴婢百餘人更立男子爲王國中不服更相誅殺當時殺千餘人復立卑彌呼宗女臺與爲王國中乃定臺與時年十三政等以檄告諭臺與臺與遣率善中郎將掖邪狗等二十人送政等還因詣臺修其歲貢晉泰始初復遣使

朝獻臺與死其國復立男王安帝時有倭王讚者通表
江左宋武帝永初二年詔曰倭讚遠誠宜甄可賜除授
文帝元嘉二年讚又遣其司馬曹達奉表獻方物讚死
弟珍立遣使入貢自稱使持節都督倭百濟新羅任那
秦韓慕韓六國諸軍事安東大將軍倭國王表求除正
詔除安東將軍倭國王珍又求除正倭浦等十三人平
西征虜冠軍輔國將軍等號詔並聽之二十年倭國王
濟遣使奉獻復以爲安東將軍倭國王二十八年加使
持節都督倭新羅任那加羅秦韓慕韓六國諸軍事安

東將軍如故并涂所上二十三人

賈濟死子興遣使貢

獻孝武大明六年詔授興安東將

軍倭國王興死弟武

立自稱使持節都督倭百濟新羅

任那加羅秦韓慕韓

七國諸軍事安東大將軍倭國王

順帝昇明二年遣使

上表言自昔祖禰躬擐甲冑跋涉

山川不遑寧處東征

毛人五十五國西服衆夷六十六國陵平海北九十五

國王道融秦廓土遐畿累葉朝宗不愆于歲道逕百濟

裝飾船舫而句麗無道圖欲見吞臣亡考濟亡兄興並

欲大舉問罪不幸奄喪父兄使垂成之功不獲一篲今

欲練兵申父兄之志竊自假開府儀同三司其餘咸各假授以勸忠節詔除武使持節都督倭新羅任那加羅秦韓慕韓六國諸軍事安東大將軍倭王齊建元中除武持節都督倭新羅任那加羅秦韓慕韓六國諸軍事鎮東大將軍梁武即位進號征東大將軍自是迄于陳世使命不絕隋時倭王姓阿每字多利思比孤號阿輩雞彌阿輩雞彌華言天兒也王妻號雞彌沒官名太子爲利歌彌多弗利開皇二十年多利思比孤遣使詣闕上令所司訪其風俗使者言倭王以天爲兄以日爲弟

天明時出聽政跣趺坐日出使府理務云委我弟文帝曰此大無義理訓令改之大業一年多利思比孤復遣使朝貢使者云聞海西菩薩天重興佛法故遣朝拜兼有沙門數十人來學竺乾道國書曰日出處天子致書日沒處天子無恙云云煬帝臨見之不悅謂鴻臚卿曰蠻夷書有無禮者勿復以聞明年帝遣文林郎裴清使其國渡百濟行至竹島南望耽羅國經都師麻國迫在大海中又東至一支園又至竹斯國又東至秦王國其人同於華夏以爲夷洲疑不能明也又經十餘國達於

海岸自竹斯國以來皆附庸於倭倭王遣小德阿輩臺
從數百人設儀仗鳴鼓角來迎後十日又遣大禮歌多
毗從二百餘騎郊勞既至彼都其王與清相見設燕饗
以遣復令使者隨清來貢方物其時其王冠服仍其國
俗至是始賜與衣冠乃以綵錦冠飾裳皆施襪音綴
以金玉云唐貞觀五年遣新州刺史高仁表持節撫之
浮海數月方至仁表無綏撫之才與其王爭禮不宣朝
命而還倭國之南復有侏儒國人長三四尺又南有黑
齒國裸國船行可一年至使驛所傳極於此矣

