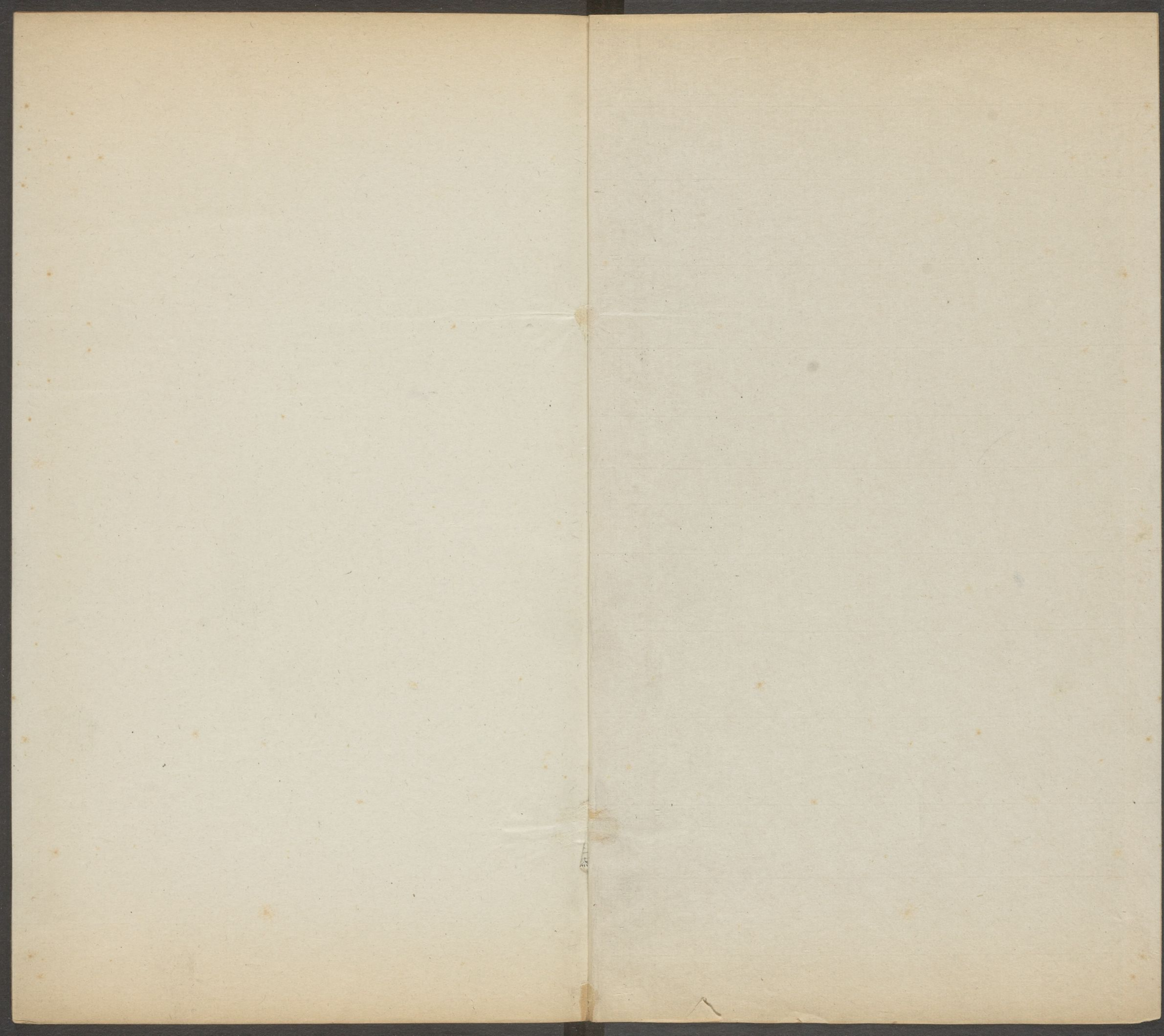


T 9299 / 8240

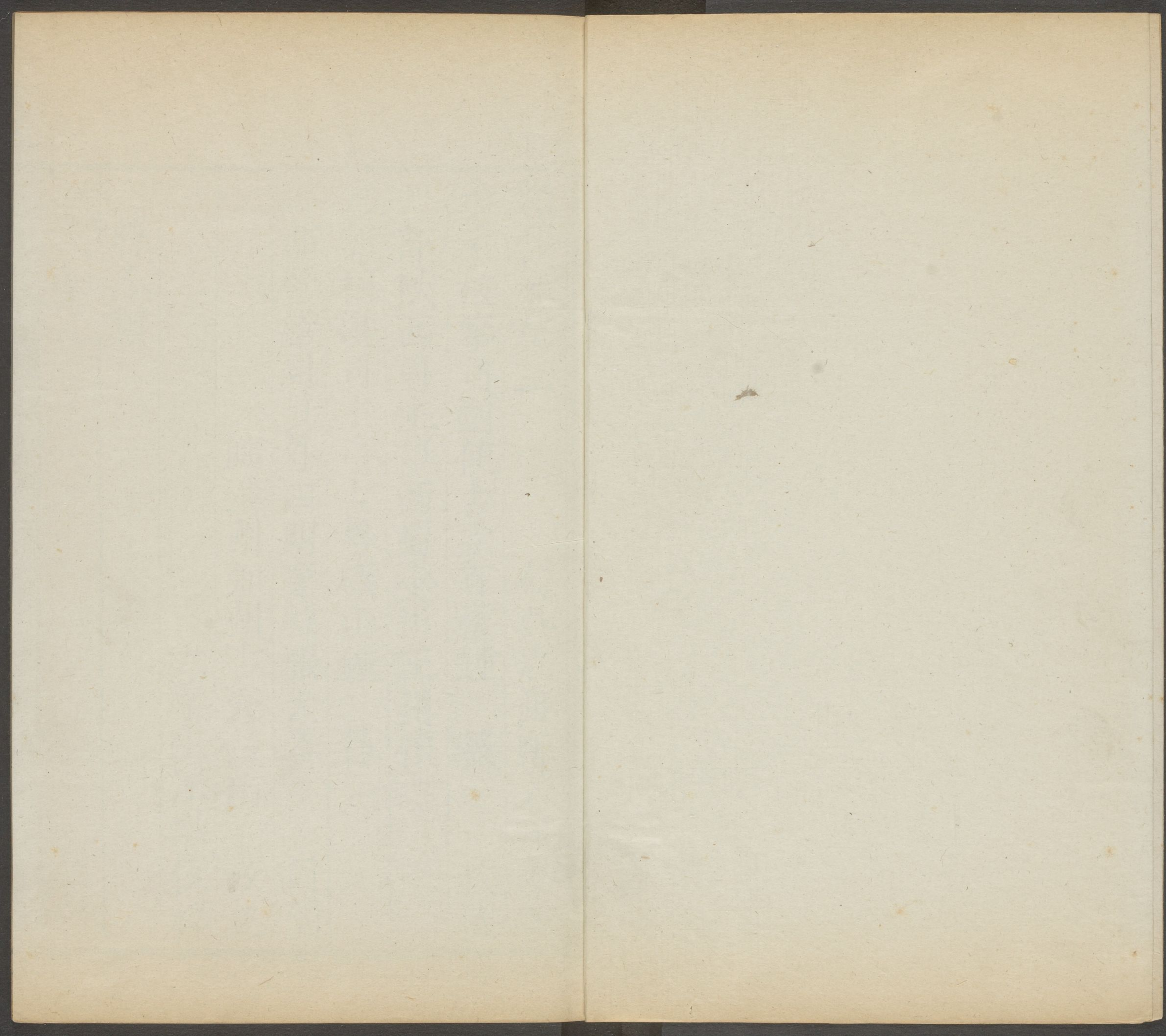
3

3











類雋卷第三

勾吳虛舟鄭若庸纂輯

山東按察司副使古虞百樓鍾

穀

校閱

戶部陝西司主事西蜀少川王用楨

哈佛大學哈佛宗  
圖書館珍藏印

戶部福建司主事古粵礪山鍾

昌

工部營繕司員外四明夢韓張大器

同閱

臨清州知州古完呂珩

校正

太學生汪珙校梓

時令類

春



**歲始** 公羊傳云春者歲之始也 **養生** 春者養生

之首 **布德** 卽顓傳云方春東作布德之元 **好生**

尚書緯云春龍房位其規仁好生 **青陽** 易通卦

驗云春爲青陽 **權輿** 魏文帝云孟春之月惟歲

權輿 **東陸** 易通統圖云春日行東青道東陸也

**結紐** 春秋元命包云春者精華結紐 **爲忠** 尸子

云春爲忠是故萬物咸遂忠之至也 **動方** 尚書

大傳云東方動方也物之動也 **德風** 呂氏云春

德風 **三元** 玉燭寶典云正月爲端月其一日爲

不成 **三元** 玉燭寶典云正月爲端月其一日爲

元日亦云上日亦云正朔亦云三元亦云三朔

注三元爲歲時月之元 **三朔** 夏以平明爲朔殷

以鷄鳴爲朔周以半夜爲朔 **三微** 白虎通云三

微月令陽氣始施萬物始動 **兵矛** 淮南子云春

其兵矛言有鋒銳以萬物鑽地而生 **嫁娶** 白虎

通云嫁娶以春和也天地交通萬物始生陰陽

交接之時也 **隨氣** 京房易占云春當退貪殘進

柔良恤幼孤賑不足求隱士則萬物應節而生



隨氣而長謂春令也 **女悲** 淮南子云春女悲秋

士哀知物化矣 **木德** 月令云先立春太史謁之

天子曰某日立春盛德在木又宣平素問云東

方生風風生木其德敷和陽舒陰布 **條風** 易通

卦驗云立春條風至注條達萬物之風 **農祥** 國

語云農祥晨正注農祥房星也立春日見南方

故曰晨正 **郊迎** 後漢祭祀志云立春日迎春東

郊車旗服飾皆青歌青陽舞雲翹 **葭灰** 續漢書

云立春日以葭草灰實律之端氣至則灰飛 **土**

**牛** 月令云季冬之月出土牛以送寒氣又云季

冬出土牛示農耕早晚立者早則人前牛執策

晚則在後 **立幡** 後漢禮儀志云立春日立春幡

**綵勝** 文昌雜錄云唐制立春賜三省官綵勝各

有差 **刻龍** 酉陽雜俎云北朝嬪人立春日進香

書以青絡為幟刻龍像啣之 **蒼璧** 尚書考靈曜

云氣在春佩蒼璧 **漿粥** 齊人月令云立春食生

菜取迎新之意及進漿粥以導和氣 **蓬餅** 西京

雜記云賈佩蘭言在宮時正月上辰出池邊盟



濯食蓬餌以祓邪**綵燕**荆楚歲時記云立春日

剪綵為燕戴之帖宜春字**正始**晉能遠云履端

元日正始之物有識之士於是崇禮樂榮耳目

之觀**衣青**續漢書云立春之日京都百官皆衣

青衣立春幡施土牛耕人於門外**下詔**又云立

春之日下寬大詔曰方春東作敬始慎微罪殊

死且勿柔驗皆須麥秋退貪殘進柔良**養帝**周

禮云以青主禮東方注禮東方以立春謂蒼精

之帝**女夷**淮南子云女夷鼓歌以司天和以養

百穀禽獸草木女夷主春夏長養之神**含英**後

漢書云開歲發春百卉含英**韶景**梁元纂要云

景曰韶景節曰嘉時**決訟**孝經鈎命決云先立

春七日勑獄吏決訟有罪入無罪出**孟月**月令

云孟春之月日在營室昏參中旦尾中其日甲

乙其帝太皞其神勾芒律中太簇東風解凍蟄

蟲始振魚上冰獺祭魚鴻鴈立春盛德在木命

相布德和令行慶施惠天子以元日祈穀于上

帝擇元辰親載耒耜帥公卿以下躬耕籍田天



氣下降地氣上騰天地和同草木萌動命布農  
事善相土地所宜五穀所殖以教導民命樂正  
入學習舞禁止伐木毋用牝牡毋覆巢毋殺孩  
蟲胎夭飛鳥毋麝毋卵孟陽梁元纂要云正月  
爲孟陽亦曰孟春孟陬上春初春開春發春亦  
曰初歲開歲獻歲肇歲芳歲華歲首歲斗東鵬  
冠子云斗柄東指天下皆春乘震漢書魏相傳  
云陰陽之分以月爲紀各有常職不得相干東  
方之神太皞乘震執規司春狗鐸書云每歲孟

春道人以木鐸徇于道路注道人宣令之官又  
漢書云春月行人振木鐸徇于路以采詩獻之  
太師比其音律聞于天子雉雊夏小正云正月  
啓蟄雉震雊雉鳴震鼓翼也飲水淮南子云  
孟春之月天子服八風水注取銅露盤中露水  
八方風所吹也又云八方風至浚井取新泉四  
時皆服之鼓瑟淮南子云孟春之月鼓瑟注琴  
瑟木也鼃龜周禮云龜人上春鼃龜祀日禮云  
春祀廟日於東郊于耜詩云三之日于耜言周



之三 月今之正月始修耒耜 豳土寒農事晚也

**論功** 大戴禮云古者天子孟春論吏之德行功

能 **論賞** 管子云孟春之月君子聽朝論爵賞 **受**

**正** 唐禮儀志云天子以孟春正月上辛日於南

郊受十二月之正還藏于祖廟月取一正頒予

明堂 **垂法** 周禮云正月之吉始和乃垂法象之

法於象魏 **端月** 玉燭寶典云正月為端月一日

為元日 **孟陬** 類要云攝提協度孟陬順紀正月

為陬 **仲月** 月令云仲春之月日在奎昏弧中旦

建星中其日甲乙其帝太皞其神勾芒律中夾

鍾始雨水桃始華倉庚鳴鷹化為鳩擇元日命

民社命有司省囹圄去桎梏毋肆掠止獄訟是

月玄鳥至至日以太牢祠高燥日夜分雷乃發

聲始電蟄蟲咸動啓戶始出日夜分則同度量

鈞衡石角斗甬正權概毋妨農事毋竭川澤毋

漉陂池毋焚山林天子鮮羔開冰先薦寢廟上

丁命樂正習舞釋菜 **仲陽** 纂要云二月為仲春

亦日仲陽 **星鳥** 書云日中星鳥以殷仲春注日



中為春之日鳥南方朱雀七宿殷正也春分之

昏鳥星畢見逆暑禮云仲春晝擊土鼓吹豳詩

以逆暑建卯淮南子云日月會于降娄而斗建

卯之辰司分史云少皞氏以玄鳥氏司分春分

來秋分去也奮鐸呂氏春秋云仲春先雷三日

奮鐸以令于兆民曰雷且發聲有不戒其容止

者生子不備必有凶災獻種周禮云仲春后帥

六宮夫人獻種稷之種于王鳩鳴唐韻云鷓鴣

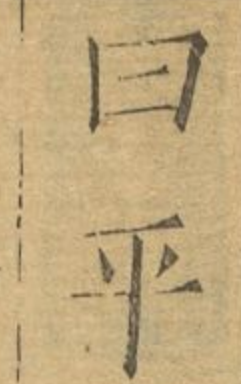
春分鳴則衆芳歇孳尾書云厥民析鳥獸孳尾



周禮云司烜氏仲春以木鐸修火禁於國



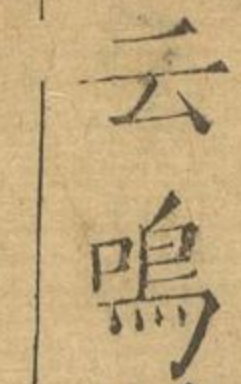
中書云分命羲仲宅嵎夷曰暘谷寅賓出



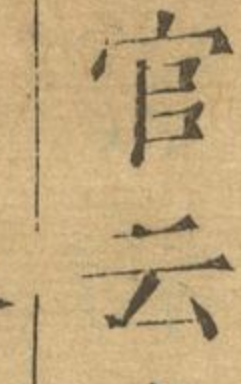
曰平秩東作贊郊周禮云天官內宰仲春詔后



師命婦始蠶于北郊以為祭服趨農易通卦驗



云鳴鳩拂羽趨農事也以羽相擊曰拂稼器周



官云上歲簡稼器條稼政中和唐書云李泌正

月奏曰以晦為節非也請以二月朔為中和節

因賜民間以青囊盛百穀瓜李果種相問遺孺

獻生天子令百官進農書示務本燕睪夏小正



云降燕乃睇燕降下人居睇眇作室 **王睢** 張衡

云仲春令月時和氣清王睢鼓翼倉庚哀鳴交

頸頡頏關關嚶嚶 **書雲** 左傳云分至啓閉必書

雲物為備故也 **雷行** 易通卦驗云春分則庶風

至雷雨始行 **陽雲** 易通卦驗云春分則陽雲出

張精如白鶴也 **青氣** 易通卦驗云春分青氣出

**莩甲** 釋名云二月夾鍾夾者甲也萬物莩甲種

類分也又後漢章帝紀云方春生養萬物莩甲

宜助萌陽以育時物 **舉趾** 詩云四之日舉趾言

周之四月今二月人皆舉足而耕 **獻鳩** 周禮云

羅氏仲春獻鳩於國老注春以鷹化為鳩變舊

為新宜以養老助生氣 **陳詩** 禮記云二月命太

師陳詩以觀民風 **季月** 月令云季春之月日在

胃昏七星中旦牽牛中其日甲乙其帝大皞其

神句芒律中姑洗桐始華田鼠化為鴽虹始見

萍始生天子為麥祈實生氣方盛陽氣發泄勾

者畢出萌者盡達不可以內天子布德行惠命

有司發倉廩賜貧窮賑乏絕開府庫出幣帛周



天下勉諸侯聘名士禮賢者命司空曰時雨將  
 降下水上騰和利隄防道達溝瀆開通道路毋  
 有障塞命野虞無伐桑柘鳴鳩拂其羽戴勝降  
 于桑后妃躬桑以勸蠶事命國儺九門磔攘以  
 畢春氣載陽詩云春日載陽參伏大戴禮云三  
 月參星伏不見鳴鳩臨海異物志云鷓鴣一名  
 田鷓三月鳴晝夜不休至麥熟乃止修桑毛詩  
 云蠶月條桑注條桑枝落其葉采艾崔寔月令  
 云三月採艾禊蔡邕禊文云洋洋暮春厥月

除已尊卑煙鶯惟女與士自求百福在洛之渙

**榆莢** 汜勝之云三月榆莢舒棟花歲時廣記云

江南自初春至初夏五日一番風候謂之花信

風梅花最先棟花最後修禊王右軍云永和九

年暮春之初會于會稽蘭亭修禊事出火周禮

云夏官司燿季春出火薦果史記云漢惠帝春

遊離宮叔孫生曰古者有春嘗果令含桃熟願

陛下因取薦宗廟諸果薦由此始議貸漢文帝

詔云方春和時草木群生皆有以自樂而吾百



姓莫之省憂其議所以賑貸之**剪綵**隋史云煬

帝西苑宮秋冬木凋令剪綵為花葉綴條上景

若陽春**判柳**羯鼓錄云明皇遊別殿柳杏將吐

歎曰對此景物不可不與判斷呼高力士取羯

鼓縱擊一曲名春光好回顧柳杏皆發咲曰不

謂我作天公邪**詔花**卓異記云天受二年臘將

遊上苑遣詔曰明朝遊上苑火急報春知花須

連夜發莫待曉風吹凌晨名花布苑**括香**玉塵

集唐穆宗宮中花開以重錦帳蒙之置惜花御

史號曰括香**擲錢**開元遺事云唐內庭嬪妃春

時禁中結伴擲金錢為戲**花鈴**開元遺事云寧

王每花時綴金鈴於花下掣之以驚禽謂之護

花金鈴**裙幄**又云長安士女遊春野步遇名花

則藉草而坐解裙四圍遮遶如奕棊馬故謂之

裙幄**鬪花**又云長安士女春時鬪花以奇花多

者為勝**天穿**拾遺記云江東俗稱正月二十為

天穿日以紅綵繫煎餅餌置屋上云補天穿**發**

**歲**楚辭云開春發歲**收寒**王升之云景婉婉而



收寒風飄飄而日新 **轉節** 又云春風轉節物增

暢也 **翠采** 傳玄云青天敷翠采 **青祇** 張協云太

皞啓東節春郊禮青祇 **和風** 陸士衡云游客芳

春林春芳傷客心和風飛清響鮮雲垂薄陰 **九**

**陽** 傳玄云生氣方盛九陽奮發 **弄藹** 虞義云風

遲蝶弄藹景麗鳥和春樵歌喧壟暮漁柁亂江

晨山中芳杜若依依獨思人 **蒲小** 梁元帝云葉

濃知柳密花盡覺梅疎蘭生未可握蒲小不堪

書 **鳴心** 聞人藉云高臺動春色清池映日華綠

葵向光轉翠柳逐風斜林有鳴心鳥園多奪目

花相與咸知節歎子獨離家 **散粉** 宗慄云昨暝

春風起今朝春氣來鶯鳴一兩轉花樹數重開

散粉成初蝶剪綵作新梅遊客傷千里無暇上

高臺 **溜色** 江搃云水苔宜溜色山櫻映落暉浴

鳥沉還戲飄花度不歸 **青蘋** 枚乘云淹清蘋遊

清風陶陽氣蕩春心 **芳春** 陸機樂府新詩云芳

春傷客心 **綠芰** 夏侯湛云援若流之綠芰 **含寒**

劉公幹云初春含寒氣陽氣匿其暉灰風衡天



起砂石縱橫飛葉榮伍緝之云桃柳發葉榮丹

綠粲郊邑花蓋夏侯湛云春可樂兮綴雜花以

為蓋集繁蕤以飾裳綠野謝靈運云春晚綠野

秀崑高白雲屯青遠劉臻妻云玄陸降坎青遠

升震朗景李顥云春日悲兮和氣氤氳朗景淑

鮮揮鱗李顥云春日悲兮魚揮鱗於巨川外廬

張華云冬處城邑春遊外廬綠池杜預云萌草

綠池紅葩曜天紅霧蘇頲云飛埃結紅霧遊蓋

飄青雲言長安春時多燕游也蘭時陸士衡云

歡友蘭時往注春時也潛穎謝惠連云潛穎怨

青陽注潛穎在幽潛而結穎草薰江淹云閨中

風暖陌上草薰驚梅吳筠云春從何處來拂水

復驚梅雲彰青鎖闥風吹承露臺美人隔千里

羅幃閉不開無由得共語空對相思杯守柳蕭

子範云光景斜漢宮橫梁照采虹春情寄柳色

鳥語出梅中疊草王儉云露華方照歲雲彩復

經春虛閨稍疊草幽帳日凝塵青蕤王儉云風

光承露照雪分色點蘭暉青蕤結翠藻黃鳥弄春



飛柔露楊林之云遲遲暮春日藹藹春光上柔  
露洗金盤輕絲綴珠網漸看堦蔭蔓稍覺池蓮  
長蝴蝶映花飛楚雀綠條響初筍蕭愨云春庭  
聊縱望樓臺自相隱牖梅落晚花池竹開初筍  
泉鳴知水急雲來覺山近不愁花不飛到畏花  
飛盡

夏

陽上孝經援神契云夏者陽氣在上陰氣在下  
又張純傳云夏者陽氣畢上故萬物長平南淮

南子云斗南指而天下皆夏朱明爾雅云夏為

朱明長羸黃帝素問云夏為長羸朱長梁元纂

要云夏曰朱夏亦曰長羸炎夏三夏九夏風曰

炎風節曰炎節三星詩云綢繆束楚三星在天

注三星心星也在天謂建辰之月昏始見於東

方為樂尸子云夏為樂南方為夏夏興也南任

也是故萬物莫不任興蕃殖荒盈樂之至也指

戊孝經緯云穀雨後十五日斗指戊東南維為

立夏後十五日斗指巳以為小滿假大前漢律



曆志云夏假也物假大乃宣平南陸後漢書天

文志云日行南陸謂之夏火王漢書荀爽傳云

夏則火王其精在天溫暖之氣養生百木專輿

漢郊祀志云朱明盛長專與萬物物華就實既

阜既昌長養董仲舒云陽常居大夏以生育長

養為事炎帝漢魏相傳云炎帝乘離執衡司夏

祝融三禮云祝融火正注祝甚也融明也言夏

時物甚明也成養神農書云夏日成養暑雨書

云夏暑雨小民惟曰怨咨昂見夏小正云四月

昂見五月參見昂參二星名東井易云日月運

行一寒一暑疏曰日在牽牛則寒在東井則暑

牽牛水宿近人故寒東井火宿近人故溫也寒

盛黃帝素問云岐伯曰人傷於寒而轉為熱何

也曰夫寒盛則生於熱離氣易通卦驗云離氣

見立秋分則歲大熱兵革大旱穀登管子云九

暑乃至時雨乃降五穀百果乃登物見易云離

也者明也萬物皆相見南方之卦也象德范蠡

云德取象於春夏刑取象於秋冬蔚林梁元帝



纂要云夏草曰茂草木曰蔚林茂林密樹連陰

陸機纂要云夏樹名連陰夏雨名綿雨華實黃

帝素問云夏三月天地氣上萬物華實夜卧早

起使志無怒英華成秀使氣得泄尚赤皇覽逸

禮云夏則衣赤衣佩赤玉乘赤輅駕赤龍載赤

旗以迎夏於南郊其祭先黍與鳩居明堂正廟

啓南戶政失文子云政失於夏熒惑逆行夏正

不失降雨時蘊隆詩云旱既太甚蘊隆蟲蟲流

金楚詞云十日代出流金爍石炎風淮南子云

炎風之野赤帝祝融之所司土莊子云大旱

金石流土山焦煎砂賈誼云陰陽暑盛煎砂而

爛石溽暑說文云溽濕暑也爍石抱朴子云朱

飆爍石不能靡肅立之木執耘管子云善為國

者使農寒耕而熱耘丹酈道元水經云丹水

中先夏至前十夜伺之魚浮水則赤光上照如

火景風魏文帝云方今蕤賓紀時景風扇物天

地和晞衆實俱登種黍尚書云夏昏太正可以

種黍也天毒括地圖云天毒國最熱夏時草木



皆乾

**巢居**

晉書云肅慎國一名挹婁夏則巢居

**朱提**

永昌郡傳云朱提郡堂狼山多毒草盛夏

之月飛鳥過者皆不得去

**冰丸**

抱朴子云立夏

日或服玄冰丸或服飛雪散及六壬六癸之符

則不熱

**霜曲**

拾遺記云洞庭之山浮於水上其

下有金堂數百間帝女居之四時聞金石絲竹

之音徹於山頂楚懷王率群才賦詩水湄故云

瀟湘洞庭之樂聽者令人難老每四仲節王統

山遊宴各舉四仲之氣為樂章仲夏律中蕤賓

乃作浩露秋霜之曲

**應氣**

論衡云虎出有時猶

龍見有期也陰物以冬見陽蟲以夏出出應其

氣氣動其類參昂以冬出心尾以夏見參昂則

虎星心尾則龍象星出而物見氣至而類動天

地之性也

**樓井**

壽陽記云明義樓南明義井夏

有冷漿有三浴室

**寒溪**

武昌記云樊山東有小

谿盛夏時凜然常有寒氣謂之寒谿

**指水**

抱朴

子云指冰室不能起喝子之熱

**人盛**

尚書考靈

曜云夏火氣盛王以冰頒賜

**扈趣**

崔寔正論云



夏扈趣耘鋤即竊脂亦呼播穀炎帝月令云孟夏之月日在畢昏翼中旦婺女中其日丙丁其帝炎帝其神祝融律中仲呂螻蝻鳴蚯蚓出王瓜生苦菜秀是月立夏盛德在火命樂師習合禮樂命太尉贊傑俊遂賢良行爵出祿必當其位毋起土功毋發大衆毋伐大樹天子始絺命野虞出行田原為天子勞農勸民驅獸毋害五穀毋大田獵農乃登麥天子乃以晁嘗麥先薦寢廟聚蓄百藥靡草死麥秋至斷薄刑決小罪

出輕繫

廣雅

神異經云北方層冰萬里厚百丈

有磳鼠在冰下土中其形如鼠食冰草木根肉

重萬斤取以作脯食之已熟

純乳

後漢鄭興傳

云孟夏純乾用事陰氣未作

正陽

西京雜記云

陽德用事和氣皆陽已之月是也故謂正陽之

月又傳玄云四月維夏運臻正陽

恢台

楚詞云

收恢台之孟夏注恢大也台胎同言夏氣大育

萬物也

為秋

蔡邕月令章句云百穀以生為春

熟為秋故麥以孟夏為秋

禮記

周禮云春官大



宗伯以赤璋禮南方注禮南方以立夏謂赤精之帝而炎帝祝融食焉半珪曰璋

**秀萋**

詩云四

月秀萋

**雩祭**

左傳云龍見而雩注龍見建巳之

月萬物始盛故祭天為祈膏雨

**處南**

淮南子云

孟夏之月處南宮

**鳩鳴**

淮南子云孟夏鳩鳴

**樹桃**淮南子云孟夏樹桃

**戟劍**

淮南子云孟夏

之月其兵戟季夏之月其兵劍注戟有枝榦象

陽氣布也劍有兩刃象無所不生

**衣赤**

淮南子

云孟夏之月南宮御女赤色赤衣吹竽笙

**祝融**

月令云仲夏之月日在東井昏亢中旦危中其

日丙丁其帝炎帝其神祝融律中蕤賓小暑至

螳蜋生鵙始鳴反舌無聲是月也命樂師均琴

瑟詞笙竽命有司大雩帝命百縣雩祀百辟卿

士有益於民者以祈穀實農乃登黍天子乃以

雛嘗黍羞以含桃先薦寢廟游牝別群則繫騰

駒班馬政鹿角解蟬始鳴半夏生木槿榮可以

居高明可以遠眺望可以升山陵可以處臺謝

**宅南**書云申命羲仲宅南郊注南方交趾之地



若曰明都也**南訛**書云平秩南訛注訛化也夏

時萬物長盛當變化之時**星火**書云日末星火

以正仲夏注末長也日末晝六十刻星火東方

蒼龍七宿夏至昏之中星**争辯**月令云日長至

陰陽争注夏至日長之極微陰始生陰陽争辯

之時**扇暑**風土記云仲夏濯陂盪川長風扇暑

注此節多大雨名濯枝**希革**尚書云鳥獸希革

注夏時鳥獸毛羽希少改易也**陰生**纂要云夏

至日一陰生**不賀**漢雜事云冬至陽事起君道

長故賀夏至陰事起君道衰故不賀**綏帶**漢百

官志云中尚署五月獻綏帶**爵封**京房易占云

夏至離玉景風用事人君當爵有德封有功**著**

**符**風俗通云夏至著五彩辟兵符題曰游光游

光厲鬼也知其名可辟疫厲**朱索**續漢書禮儀

志云仲夏之月陰氣萌作恐物不茂以朱索連

輦以施門戶**陰木**周禮云山虞以仲夏斬陰木

仲冬斬陽木注陰木生山北陽木生山南冬斬

陽夏斬陰**采芻**埤雅云江湘二浙四五月間梅



欲黃落則水潤土溽柱磔皆汗蒸鬱成雨禁止

三禮云日夏至禁舉大火鼓鑄消冶皆止林

月令云季夏之月日在柳昏火中旦奎中其日

丙丁其帝炎帝其神祝融律中林鍾溫風始至

蟋蟀居壁鷹乃學習腐草為螢命漁師伐蛟取

鼉登龜取黿命澤人納林菁命婦官梁采命虞

人毋有斬伐不可以興土功不可以起兵動衆

毋舉大事以搖養氣是月也土潤溽暑大雨時

行燒薙行水利以殺草如以熟湯可以糞田禱

可以美土疆陽升王粲云林鍾季月重陽積而

上升煩暑梁元帝云季月煩暑流金爍石徂暑

詩云六月徂暑歊韓愈云六月隆熱上下歊

施張衡靈憲云溽暑至而鶉火棲寒冰互

而黿鼉蟄又月令日月會於鶉火伐呂氏春

秋云季夏之月令魚師伐蛟升龜注蛟能害人

難得故言伐龜神可以決吉凶入宗廟尊之故

言升居正尚書考靈耀云季夏可以居正殿紂

太公金匱云紂嘗以六月獵於西土發民逐



禽民諫曰六月地務長養今盛夏發民逐禽而  
元元懸命於野君踐一日之苗而民百日不食  
天子失道後必無福紂以爲妖言而誅之後數  
月天暴風雨發屋折樹陰暘淮南子云武王蔭  
暘人於柳下而天下懷又世說云武王見暘人  
王自左擁而右扇之熱死曰暘休獲穆天子傳  
云天子四月休于獲澤於是射鳥獲澤今平陽  
獲縣獲音護北伐詩云六月宣王北伐也六月  
棲棲戎車旣飭玃狁孔熾我是用急浴佛佛運

統記云周昭王二十四年甲寅四月八日中天  
竺國淨梵王妃摩耶氏生太子悉達多二十五  
歲於菩提場中成無上道號佛世尊五十二年  
二月十五日於拘戶羅國娑羅雙樹間入涅槃  
後人以是日浴佛雪列子云師文學琴於師  
襄三年旣而下叩羽則霜雪下川池涸斷國  
語云魯宣公下濫於泗淵里革斷其罟而棄之  
曰古者大寒降土蟄發水虞於是乎講尺畱取  
名魚登川禽而嘗之寢廟行諸國人助宣氣也



今魚方別不孳教魚長又行網罟貪無藝也公曰  
吾過矣注濫謂漬網罟以取魚寒氣下謂季冬  
土蟄發謂孟春水虞漁師也足漁網留筒也

**霜**

淮南子云鄒衍事燕惠王盡忠左右譖之王

繫之衍仰天而哭夏五月爲之下霜

**招涼**

洞冥

記云楚昭王登握日之臺得神鳥所啣洞光之

珠以消煩暑謂之招涼珠

**握火**

吳越春秋云越

王念吳之讐夏則握火

**輪扇**

西京雜記云漢長

安巧工丁緩作七輪連續七輪大皆徑丈一人

運之滿堂風寒

**入水**

抱朴子云葛洪從祖仙翁

每大醉夏輒入源泉底一日許乃出

**環爐**

桓譚

新論云王仲都至夏大暑日使曝坐又環以十

爐火口不言熱而身無汗出

**河朔**

後漢書袁紹

傳云紹在河朔每至夏大飲云避一時之暑故

號爲河朔飲

**溺像**

世說四月八日孫皓溺金象

云浴佛後陰病懣悔乃差

**交扇**

世說云郤嘉賓

三伏之月詣謝公炎暑重赫雖復當風交扇猶

沾汗流離

**迎風**

潘岳關中記云桂宮一名甘泉



又作迎風觀寒露臺以避暑**水臺**鄴中記云石

季龍於水井臺藏水三伏之日以冰賜大臣**環**

**鍛**晉書云嵇康性巧而好鍛宅有一柳樹甚茂

乃激水環之夏月居其下以鍛**草裳**晉書云孫

登字公和時人常於汲縣北山土窟中得之下

則編草為裳**北窓**晉書云陶潛夏月高卧北窓

之下清風颯至自謂羲皇上人**思鄉**語林云陸

機夏在洛忽思東頭竹篠飲語劉寶曰吾思鄉

轉深也**熨石**世說云劉貞長見王公王公了不

與語時大熱以腹熨石棋局**佳扇**酉陽雜俎云

北朝婦人夏至日進扇及粉脂囊皆有辭**水價**

止戈集云長安冰雪至夏月則價等金壁白少

傳詩名動於閭閻每須冰雪論筐不復償價日

日如是**鷄跖**集云魏鄭公徵三伏之際率

賓僚避暑于使君林取大蓮葉盛酒以簪刺葉

令與柄通屈莖輪困如象鼻持翕之名碧筩酒

**龍**唐史云元載有紫龍髯拂水晶為柄拂之

清冷有聲夜則蚊蚋不敢進鷄犬無不驚逸



水唐史云李德裕為相盛葡萄燕賓暑以金盤貯水浸白龍皮置坐凄然都無暑氣龍皮新羅所獻出海中**走涼**唐書云太宗欲幸九成宮馬周上疏謂上皇留熱處陛下走涼處溫清之義臣所未安太宗善其言**唐書**唐書李適傳云高宗夏宴葡萄園賜朱櫻宰相學士從行給翔麟馬帝賦詩學士屬和**鴈臣**洛陽伽藍記云北夷酋長遣子入侍當秋來春去以避中國之熱號曰鴈臣也**冷蛇**酉陽雜俎云明皇以申王畏暑

賜之冷蛇白色而不傷人冷如冰雪玩之不復有煩熱也**避涼**孝子傳云何子平事母孝年六十有孺子之慕夏避清凉**受蚊**搜神記云吳猛性至孝兒時父母邊卧夏多蚊蚋集身受之不毆蚊恐蚊去已及父母**結棚**開元遺事元長安富人每至暑伏中各於林亭內植畫柱以錦結為涼棚設坐具召長安名姝間坐迺請為避暑會人皆愛羨**造勝**唐書云陸扆累翰林學士其始舉進士時方近幸而六月榜出至是每甚暑



宅學士輒戲曰造榜天譏展進非其時也

杜陽編云李輔國家夏則於堂中設迎涼草其

象類碧而幹似苦竹葉細如松雖若乾枯而未

嘗彫落盛暑掛之牕戶間則涼風日至

開元記云玄宗幸洛時屬炎暑上曰姚崇多計

令力士探之奏曰崇方紛紜乘小駟按轡才陰

上乃命小駟頓忘繁溽

素柰夏成

滋殖舒蘭芳

尚少凉

紛獨靜闕隅座臨堂對星分

騁丹衢朱明赫其猛融風拂晨霄陽精一何罔

閑宇靜無娛端坐愁日永

其擢新陳柯槭以殞舊

和凉雨銷炎燠紅蓮搖弱荇丹藤繞新竹

蕭子範云節序遇徂炎茲宵在三伏憑軒佇凉

氣中遙倦煖燠寂寞對空牕清踈臨夜竹蟲音

亂階草螢光繞庭木簾月度斜輝風花起餘馥



**炎光**

徐怿云炎光歇中宇清氣入簾櫳晚荷猶

卷綠踈蓮久落紅

**李德林**

云夏景多煩蒸

山水暫追涼桐枝覆玉檻荷葉滿銀塘輕扇搖

明月珍簟拂流黃壺盛仙客酒瓶貯帝臺漿才

人下銅雀侍妓出明光歌聲越齊市舞曲冠平

陽微風動羅帶薄汗染紅粧共欣陪宴賞千秋

樂未

**王度**

云朱明赫離光啓牕來清風

**解帶**

呂溫云濯濯漣漪解帶升堂

**李顥**

悲

四時賦云悲炎節之赫羲覽祝融之御纒遊井

耀兮南離晞辰凱之長吹

**芒燥**

張衡云揚芒燥

而絳天注芒燥星之芒角言南方火氣之盛

**涼**

梁簡文帝云冷風雜細雨垂雲助麥涼竹水

俱蔥翠花蝶兩飛翔

**梅雨**

庾信云朱簾捲麗日

翠幕蔽重陽五月炎氣蒸三時刻漏長

**炎赫**

杜

甫云雷霆空霹靂雲雨意虛無炎赫衣流汗低

垂氣不蘇乞為寒水玉願作冷秋菰何似兒童

歲風涼出舞雩

秋



**陰中** 前漢律曆志云秋為陰中萬物以成 **陰氣**

管子云秋者陰氣始下故萬物生 **金德** 禮記云

立秋盛德在 **金** **大秋** 管子云西成立穀謂之大

秋 **坤王** 京房易占云立秋坤王坤位西南主立

秋也 **斗西** 鵬冠子云斗杓西指天下皆秋 **廢**

五行休王論云立秋坤王兌相乾胎坎沒艮死

震因巽廢離休 **陽微** 鮑照云金氣方勁殺降陽

微且殫 **戒寒** 國語云駟見而隕霜火見而清風

戒寒 **為禮** 尸子云秋為禮西方為秋秋肅也萬

物莫不禮肅敬之至也 **具腓** 詩云秋日婁婁百

卉具腓 **唐昂** 尚書考靈耀云虛星為秋候昂為

冬期陰氣相佐德乃不邪子助毋收毋合子符

虛星北方宿也昂星西方宿也陰稱毋也 **乘**

漢魏相傳云少昊乘兌執矩司秋 **刻均** 符天纂

圖云秋分八月日出卯入酉皆三刻晝夜均五

十刻 **南極** 晉天文志云老人星曰南極常於秋

分夕見于丙見則太平主壽 **白道** 後漢律曆志

云日行白道曰西陸謂之秋 **素節** 梁元纂要云



秋曰三秋九秋素秋素商高商天曰旻天風曰  
商風素風凄風激風悲風曰明景清景晨景曰  
凄辰霜辰曰素節商節萬寶淮南子云秋則萬  
寶告成言天地以萬物爲寶金行西羗傳云秋  
者西方金行之氣矩方淮南子云秋爲矩方所  
以矩萬物也又律曆志美者成成者方故爲矩  
也允說易云允正秋萬物之所說也商聲唐書  
云秋氣和則商聲調又云序移玉律氣應金商  
言義洪範五行傳云西方金其性義其事言衰

草梁元纂要云草曰衰草木曰踈木衰林霜柯  
霜條秋候周書時訓云立秋之日涼風至後五  
日白露降後五日寒蜩鳴涼風不至國無嚴政  
白露不降民多欬病寒蜩不鳴人臣力爭白露  
之日鴻鴈來後五日玄鳥歸後五日群鳥養羞  
鴻鴈不來遠人背叛玄鳥不歸室家離散群鳥  
不羞臣下驕慢秋分之日雷乃始收後五日蟄  
蟲不坼戶後五日水始涸雷不始收諸侯淫汰蟄  
蟲不坼民靡有賴水不始涸介虫爲害秦地含



神務云秦地處仲秋之位男懦弱女高膝白色  
秀身音中商其言舌舉而仰聲清以揚

**西顛前**

漢禮樂志云秋歌西顛又郊祀歌云西顛沆碭  
秋氣肅殺含秀垂穎續舊不發

**秋陽** 孟子云秋

陽以暴之言秋日燥烈暴之乾也

**迎秋** 禮云先

立秋三日太史謁之天子曰某日立秋天子親  
帥三公九卿諸侯大夫以迎秋於西郊

**白氣** 易

通卦驗云秋分日入白氣出此正氣也

**揚武** 後

漢禮儀志云立秋日郊迎畢始揚威武斬旌於  
東門薦陵廟

**雲翹** 後漢禮儀志云先立秋祀黃

帝迎氣西郊樂奏黃鍾歌西顛舞雲翹

**楸葉** 夢

華錄云京師立秋男女皆剪楸葉戴之賣者盈

市

**蒲柳** 晉書顧愷之傳云蒲柳之質望秋先零

**石鴈** 南康記云平固縣覆笥山上有湖中有石

鴈每至秋天飛鳴如候時

**敗蘭** 文子云巖蘭歆

芳秋風敗之

**迎氣** 司馬彪續漢書云立秋之日

夜漏未盡五刻京都百官皆衣白施皂領綠中

衣迎氣西郊

**驅勝** 後漢書云申屠建等與御史



大夫隗囂合欲以立秋日龜媵時共劫更始音義云龜以立秋日祭獸王者亦以此日獵獸祭宗廟冀州北八月朔作飲食為媵其俗曰媵獵

**縮內**

淮南子云孟秋始縮仲秋始內

**柞櫛**

鄒子

云秋取柞櫛之火

**御史**

蔡邕月令章句云漢家

授御史多於秋日蓋以風霜已嚴鷹隼初擊也

**龍潛**

說文云龍鱗蟲之長春躍秋潛淵

**入室**

禮

記云秋日寒氣總至人力不堪皆命入室注霜降清風戒寒所以令人入室

**九法**

周禮云大司

馬之職掌建邦國之九法以佐王平邦國秋教

理邦

**五政**

管子云秋三月以庚辛之日發五政

一政曰禁博塞二政曰無見五兵之刃三政曰

慎旅農趨聚收四政曰補缺塞圻修垣墻謹門

閭五政曰敬時五穀之皆入也

**感陰**

韓詩外傳

云壯士悲秋感陰氣也

**孟月**

月令云孟秋之月

日在翼昏建星中旦畢中其日庚辛其帝少皞

其神蓐收律中夷則涼風至白露降寒蟬鳴鷹

乃祭鳥用始行戮是月立秋天子命將帥選士



厲兵簡練傑俊專任有功以征不義命有司修  
法制清囹圄具桎梏禁止姦務搏執戮有罪斷  
嚴刑農乃登穀天子嘗新先薦寢廟**鈿針**百官  
志云尚署七月獻鈿針**豳詩**詩云豳風七月陳  
王業也周公遭變故陳后稷先公風化之所由  
致王業之艱難**葵菽**詩云七月烹葵及菽菽豆  
也**流火**詩云七月流火注火心星以六月之昏  
加於地之南方七月乃下而西流**食瓜**詩云七  
月食瓜八月斷壺注壺瓠也言去圃爲塲之漸

**仲月**月令云仲秋之月日在角昏牽牛中旦觜

觿中其日庚辛其帝少皞其神蓐收律中南呂  
育風至鴻鴈來玄鳥歸群鳥養羞乃命司服具  
飾衣裳乃命有司斬殺必當天子乃難以達秋  
氣以犬嘗麻先薦寢廟命有司趣民收斂務畜  
策乃勸種麥日夜分雷始收聲蟄蟲坯戶殺氣  
浸盛陽氣日衰水始涸是月易關市來商旅納  
貨賄以便民事**仲商**梁元纂要云八月仲秋亦  
曰仲商**納日**書云分命和仲宅西曰昧谷寅餞



納日注昧谷日入處餞送方納之日於秋分暮

夕而識其景 **迎寒** 周禮云仲秋擊土鼓吹豳詩

以迎寒 **物強** 孝經援神契云秋分物類強也 **星**

**虛** 書云宵中星虛以殷仲秋注宵中秋分夜半

虛者北方七宿秋分昏之中星也 **同道** 左傳云

日夜之行分同道也注日夜等故曰同道蓋秋

分之候 **享星** 禮云秋分享壽星於南郊 **獻喪** 周

官云司喪掌為太喪以供祀天之服仲秋獻良

喪季秋獻功喪 **剥棗** 詩云八月剥棗 **鷺擊** 易通

卦驗云秋分閭闔風至鷺鳥擊玄鳥歸 **鷺** 風

土記云鶴性警至八月白露降長鳴相警 **鷺**

荆楚歲時記云八月雨謂之豆花雨 **蓼風** 蔡邕

月令章句云仲秋白露節盲風至秦人謂蓼風

為盲風又月令註疾風也 **輶軒** 風俗通云周秦

常以八月遣輶軒使採異俗方言藏之秘府 **季**

**月** 月令云季秋之月日在房昏虛中旦柳中其

日庚辛其帝少皞其神蓐收律中無射鴻鴈來

賓爵入大水為蛤鞠有黃華豺乃祭獸戮禽乃



命冢宰農事備收舉五穀之要藏帝籍之收於神倉霜始降則百工休乃命有司曰寒氣總至民力不堪其皆入室上丁命樂正入學習吹大享帝嘗犧牲告備于天子天子乃教于田獵以習五戎班馬政草木黃落乃伐薪為炭螿蟲咸附在內皆堽其戶乃趣獄刑毋留有罪是月天子以犬嘗稻先薦寢廟

**季商** 梁帝纂要云九月季秋亦曰暮秋末秋暮商季商秘秋亦月授衣亦曰玄月

**築塲** 詩云九月築塲圃

**禮記**云

季秋之月命主祭祀四方

**授衣** 詩云九月授衣

**潦盡** 王勃云時惟九月潦水盡而寒潭清

**肅霜**

詩云九月肅霜

**高丘** 元命包云堯為天子季秋

下旬夢白帝遺以鳥喙子其母曰扶始升高丘

白帝上有云如虎感已生臯陶淮南子云臯陶

鳥喙也

**蟲書** 穆天子傳云仲秋甲戌天子東遊

次雀梁蟲書于羽陵注謂暴書蟲蟲因曰嘉書

也

**雕房** 西京雜記云賈佩蘭宮中八月四日出

雕房北戶竹林下圍棊勝者終年有福負者疾



病**淋池**拾遺記云漢武嘗以季秋泛靈鷲舟於

淋池以香金為鈎縮紐絲為綸丹鯉為餌釣得

白蛟付太官為鮓肉紫骨青香美無倫**蟬冠**梁

書云朱异除中書郎時秋日始拜有飛蟬正集

异武冠上時咸謂蟬耳之兆**晉書**史云孫寶為

京兆尹秋日署候吏為東部督郵勅曰今鷹隼

始擊當從王氣取姦惡以成嚴霜之誅**牛宿**晉

書云袁宏孤貧運租自業謝尚時鎮牛渚秋夜

乘月泛江會宏在舫中諷詠遣問得其詠史之

作尚迎至舟與談申旦不寢自此名譽日盛**蓴**

**鱸**世說云張季鷹辟齊王東曹掾在洛見秋風

起因思吳蓴菜羹鱸魚膾曰人生貴適志耳何

能從宦數千里以要名爵遂命駕便歸俄而齊

王敗時人謂其見幾**迴風**洞冥記云唐宮人麗

娟善歌常唱迴風曲庭葉翻落如秋**製曲**羯鼓

錄云明皇製秋風高曲每奏之則清風徐來夜

葉交墜**蟋蟀**開元遺事云每至秋時妃妾以金

籠閉蟋蟀置枕函畔夜聽其聲庶民之家皆効



之也 **振條** 楚詞云秋風兮蕭蕭舒芳兮振條 **潦**

**收** 宋玉云次寥兮天高而氣清寂寥兮潦收而

水清 **凜秋** 楚詞云皇天平分四時兮切獨悲此

凜秋白露既下降百草兮淹離被此梧楸 **人息**

宋武云夏盡炎氣微火息涼風至 **吟嘯** 漢李陵

云窮秋九月塞外草衰胡笳互動牧馬悲鳴吟

嘯成群邊聲四起 **白商** 張載云若乃白商素節

月既授衣 **涼氣** 張景陽云龍大西頽噫氣初收

清霜迎節高風送秋 **商氣** 張宰云秋風吐商氣

蘭瑟掃前狀朱光馳 **凝露** 曹植云四時更王兮

秋氣悲高雲靜兮露凝衣 **凝霧** 袁淑云曳悲泉

之凝霧轉絕垠之嚴雲 **涼烟** 鮑照云秋木兮架

浦涼烟兮冒江 **收溫** 湛方生云秋夜清白兮播

商氣以收溫 **悴葉** 徐廣云招搖四建天高氣清

飛霜凝洒悴葉飄零 **絡緯** 鮑照云枯桑葉易零

疲容心易驚今茲亦何早已聞絡緯鳴 **人曼** 謝

靈運云秋岸澄夕陰火曼團朝露火心星秋候

旻天也 **激牖** 孫綽云迢迢雲端月的爍霞間星



清霜激西牖澄景自南檣御袷潘岳云乃屏輕

縑釋絺織御袷衣熠燿張華云商飈振落熠燿

宵流芸黃劉鑠云吳天清且高秋氣發杳凉白

露下微津明月流素光凝烟泛城闕凄風入軒

房朱華先零落綠草就芸黃織羅還笥篋輕紈

改衣裳滌暑李顥云火流天而滌暑風入林而

踈條勁風潘岳云庭樹撼以洒落勁風戾而吹

帷長宵盧諶云凜凜素秋日促宵長珠露李顥

云風觸波而文動兮露沾卉而珠凝鏡水劉禹

錫云丹葉星房燭耀川原夕月既望躍于丹泉

上鏡下水湔塵洗烟天凝曹孟陽云天凝地閉

蕭辰殷仲文云哲匠感蕭辰注秋風蕭瑟之辰

悲端謝靈運云况乃協悲端注悲端秋序也迅

商謝宣云迅商薄清穹引凉梁簡文帝云秋風

忽孌孌向夕引凉歸卷幌通河色開窻望月暉

晚照花間下踈螢簾上飛直置猶如此何况送

將歸伏火庾信云落星初伏火秋霜正動鍾北

閣連橫漢南空映鑿龍祥鸞棲竹實靈蔡上笑



蓉自有南風曲還來吹九重清炎上官儀云殿

帳清炎氣輦道含秋陰淒風移漢筑流水入虞

琴雲飛送斷鴈月上淨疎林滴瀝露枝響空蒙

煙壑深魚寒隋煬帝云鳥擊初移樹魚寒欲隱

苔斷霧時通日殘雲上作雷桂白唐太宗云夏

律作留灰秋箭今移罅蛾眉岫初出洞庭波漸

起桂白發幽巖菊黃開灞涘運流方可歎含毫

屬微理

冬

**伏陽**前律曆志云太陰者北方北伏也陽伏於

下於時為冬陰積董仲舒云陰常居大冬而積

於空虛不用之地一六三元論云一六為水為

北亦為冬玄陰王祭云農功既登玄陰戒寒玄

**英**梁元纂要云冬日玄英亦曰安寧亦云玄冬

亦曰三冬乘坎前漢書魏相傳云顓頊乘坎執

權司令呼吸尚書大傳云冬中也物方藏於中

也陽盛則吁舒萬物而養之外陰盛則呼吸萬

物而藏之內故曰呼吸者陰陽之交接萬物之



始終**物藏**前律曆志云冬終也物終藏乃可稱

**閉塞**禮記云冬月天地不通閉塞而成冬**水德**

禮記云立冬盛德在水**火見**周禮云火見而清

風戒寒注火心星清風寒風**熱生**太玄經云陽

不熱陰不薄故熱生於寒**冬德**呂氏春秋云冬

之德寒寒生不信其地不成**玄風**應吉甫云陰

陽運潛玄風扇厲鷹隼騰揚狸搏噬也**歲餘**董

遇云讀書以三餘冬歲之餘夜日之餘陰雨晴

之餘**巽維**歷義疏云日之行天至於巽維東南

角極之於北故曰冬至**冬候**周書詩訓云小寒

之日鴈北鄉又五日鵲始巢又五日雉始雊鴈

不北鄉民不懷生鵲不始巢國不安寧雉不始

雊國乃大水大寒之日雞始乳又五日鷩鳥厲

疾又五日水澤腹堅鷩不乳淫女亂男鷩鳥不

厲國不除冰水澤不復堅言乃不從**乾五**京房

易占云立冬乾王不周風用事人君當與邊兵

治城廓行刑斷獄訟繕宮殿**三冬**漢書東方朔

傳云朔年十三學讀書三冬文史足用**祈寒**書



云冬祈寒小民亦惟曰然谷獻豸詩云二之日

其同載戢武功各私其縱獻豸于公龍吹淮南

子云燭龍在鴈門北藏于委羽之山不見日其

神人面龍身而無足許慎注云不見日故龍以

日照之蓋長千里開為晝暝為夜吹為冬呼為

夏冰魚易通卦驗云大雪魚負冰鄭玄曰魚負

冰上近冰也講武禮記云孟冬天子命將帥講

武習射墜戶詩云塞向墜戶注云向北出牖墜

塗也曾冰神異經云北方有曾冰萬里厚百丈

唐地詩含神務云魏地處季冬之位土地平夷

唐地處孟冬之位其地磽确故其民儉而好畜

槐檀鄒子云冬取槐檀之火雜阜周禮云薙氏

去草夏日至而夷之秋日而芟之冬日至而耕

之若欲其化也則以水火變之注謂以火烧其

所芟萌之草已而水之則其土亦和美矣司民

周禮云小司寇孟冬祀司民獻民數於王王拜

受之注司民星軒轅角也地事大戴禮云司空

司冬以制度地事淮揆山林規表衍沃畜水行



表灌浸以節四時之事理地遠近以任民力以

節民食營窟禮云上古之人冬則居營窟夏則

居橧巢詩云我誦蓄亦以禦冬衣逸

禮云冬則衣黑衣佩玄玉乘玄輅駕鐵驪玄旂

以迓冬於北郊其祭先豕居明堂後廟啓北戶

**同巷**漢書云冬民既入婦人同巷相從夜績一

月得四十五日必相從者所以省費燎火同巧

拙而合習俗也人桓譚新論云大原郡民以

隆冬禁火食五日雖有疾病緩急猶不敢犯焉

介子推故也為凌博物志云北方地寒冰厚三

尺凍入天氣出出為凌龍涸沙州記云六月六

日出發龍涸常晝夜常寒不復得脫襦袴不周

括地圖云不周之國地極寒入肌風角云六寒

入人肌膚之內煖香雲林異景志云寶雲溪有

僧舍盛冬若客至不燃薪火煖香一炷滿室如

春人歸更收餘燼折冰文子云冬冰可折夏條

可結處城張華云冬典處城邑孟月月令云孟

冬之月日在尾昏危中旦七星中其日壬癸其



帝顓頊其神玄冥律中應鍾水始冰地始凍雉  
入大水爲蜃虹藏不見是月立冬天子始裘天  
氣上騰地氣下降天地不通閉塞而成冬命百  
官謹蓋藏命有司循行積聚于城廓固封疆備  
邊境大飲烝大割祠于公社及門閭臘先祖五  
祀勞農以休息之命將帥講武習射御角力公  
父公叔以十月入曰良月也就盈數也**陽月**西  
京雜記云建亥之月謂之正陰之月十月陰雌  
用事而陰不孤立此月陰疑於無陽故謂之陽

**月良月**

左傳云良月十月就盈數也

**納魂**

詩云

十月納禾稼

**擊石**

淮南子云孟冬之月北宮御

女黑色黑采擊石磬也

**墮籥**

詩云十月墮籥注

墮墮籥落也

**爨**

淮南子云孟冬之月招搖指

玄爨松燧火

**滌場**

詩云十月滌場

**饗墓**

夢華錄

云十月朔都城士庶皆出城饗墓楚中車馬朝  
陵如寒食節又程氏遺書云拜墳則十月一日  
拜之感霜露也寒食又從常禮祭之飲食則稱  
家有無**煖爐**歲時雜記云京師十月朔沃酒炙



燔肉於爐中圍坐飲啗謂之煖爐亦鳳搜神記

云漢代十月十五日以豚酒入靈女廟擊筑奏

上絃之曲連臂踏地歌赤鳳來巫俗也仲月月

令云仲冬之月日在斗昏東壁中旦軫中其日

甲乙其帝顛頊其神玄冥律中黃鍾冰益壯地

始坼鶡旦不鳴虎始交命有司土事毋作謹毋

發蓋毋發室屋及起大衆以固而閉地氣沮泄

是謂發天地之房諸蟄則死民必疾疫又隨以

喪命之曰暢月命奄尹申宮令謹房室必重閉

日短至陰陽爭諸生蕩芸始生荔挺出蚯蚓結

鹿角解水泉動塗闕庭門閭築圉圉以助天地

之閉藏也暢月禮記云命之曰暢月朔易尚書

云申命和叔宅朔方曰幽都平在朔易星昴書

云日短星昴以正仲冬注日短冬至之日昴白

虎中星也應灰太玄經云調律者度竹爲管蘆

葦爲灰列之九閉之中漠然無動寂然無聲纖

塵不形冬至夜半黃鍾以應輿濟孟子云子產

以其乘輿濟人於溱洧惠而不知爲政歲十一



月徒枉成十二月與梁成民未病涉季月月令

云季冬之月日在婺女昏婁中旦氐中其日壬

癸其帝顓頊其神玄冥律中大呂鴈北鄉鵲始

巢雉雒鷄乳命有司大儺旁磔出土牛以送寒

氣命漁師始漁天子乃嘗魚先薦寢廟冰方盛

水澤腹堅命取冰以入令告民出五種命農計

耦耕事修耒耜具田噐乃命四監收秩薪柴以

供郊廟及百祀之薪燎天子乃與公卿大夫共

飭國典論時令以待來歲之宜地正禮記云地

以為正商以為春祈年周禮云天府掌季冬陳

玉以貞來歲之美惡注問事之正曰貞問歲之

美惡問謂問龜也窮次禮記云十二月日窮于

次月窮于紀星周于天數將幾終歲且更始歲

終司馬彪續漢書云季冬星回歲終勞農享臘

以送故也驅儺漢書禮樂志云顓頊氏三子亡

為疫鬼於是以歲十二月命祀官時儺以索室

中而駢之又山海經云東海度索山有神荼鬱

壘之神可禦凶鬼為民除害因制驅儺之神季



冬先臘一日大儺百二十人赤幘皂衣執桃鼓  
方相氏蒙熊皮玄衣朱裳執戈持盾率百童子  
逐惡鬼于禁中又荆楚歲時記臘鼓鳴春草生  
村人並擊細腰鼓作金剛力士狀謂之逐疫  
**迴**王谿編云南詔以十二月十六日爲星迴節  
是日登避風臺命清平官賦詩畧曰自我居震  
旦翊衛賴稷契注彼國謂詞臣曰清平官天子  
曰震旦**獻夢**周禮云占夢季冬聘王夢獻吉夢  
于王王拜而受之注云聘問也獻群臣之吉夢

**歸美焉**

**被肌**

張英云太陰之地水厚三尺寒被

肌骨非老憊所宜

**衣皮**

高士傳云舜以天下讓

善卷善卷曰予立宇宙之中冬則衣皮毛夏則

衣絺葛何以天下爲哉

**鑿山**

太公金匱云夏桀

之時以十月發民鑿山穿陵通於河民諫曰孟  
冬鑿山穿陵是泄天氣發地之藏天子失道後  
必有敗桀殺之期年岑山崩爲大澤湯率諸侯  
伐之**民寒**晏子春秋云齊景公時雨雪三日公  
衣狐白之裘謂晏子曰天下不寒何也晏子曰



賢君飽知人饑溫知人寒公曰善遂出衣發粟以與饑貧者**賑人**尸子云楚莊王對雪披裘當戶曰我猶寒彼百姓賓客甚矣乃使巡國中求百姓賓客之無居宿絕糧者賑之國人大悅又左傳云莊王圍蕭申公巫臣曰師人多寒王巡三軍撫而勉之士皆如挾纊**讓衣**呂氏春秋云戎夷遶齊如魯天大寒與門弟子宿於廓外寒逾甚謂弟子曰子與我衣我活我與子衣子活我國士也爲天下惜死子不肖人惡能與國士

衣哉讓衣與弟子夜坐而死**抱水**吳越春秋云

越王欲復吳苦思勞心夜以繼日冬則抱冰夏則握火懸膽於戶出入嘗之**涉淄**戰國策云田

單爲齊相過淄水有老人涉淄而寒乃解裘衣之襄王曰單之厚施欲取我國乎有貫珠者聞之曰不如因以爲已善乃下令曰寡人憂民之寒而單解裘衣人稱寡人之意於是閭里相與語曰田單愛人王之教也**罷役**晏子春秋云景

公起大臺歲寒役之凍餒者有馬公延晏子坐



飲酒樂晏子歌曰庶民之凍我若之何奉上靡  
敝我若之何歌終喟然流涕公止之曰子殆爲  
大臺之後夫寡人將罷**絺袍**史記云范睢相秦  
睢微行敝衣間步見須賈驚曰范叔寒如此乃  
取**絺袍**贈之**琴操**琴操云曾子耕太山之下冬  
雪旬日旬月不得歸乃作一憂思之操**履穿**史  
記云東郭先生困於饑寒衣敝履穿**魯觀**禮云  
孔子與於蜡賓事畢游于魯觀之上喟然而嘆  
曰大道之行也與三代之英丘未之逮也而有

志馬

**長樂**

史記云漢高祖既定天下叔孫通定

朝儀於是群臣十月朝於長樂宮尊卑次序諸  
侯王以下莫不震恐帝曰吾今日知皇帝之貴

**屠伯**

漢書云嚴延年爲河內太守冬月檄屬縣

囚會府下流血數里河內號爲屠伯

**長月**

漢書

云王溫舒爲河內守奏誅郡中豪猾千餘家大  
者族小者死盡十二月郡中無犬吠之盜其失  
旁郡追求會春徵溫舒頓足歎曰嗟乎令冬日  
益展一月足吾事矣注云立春後不行刑故云



然雷泣會私典錄云盛吉為廷尉每至冬月罪

囚當斷其妻執燭吉持丹筆相向垂泣不徒後

漢書云鐘離意辟大司徒侯霸掾詔部送從詣

河內時冬寒徒病不能行路過弘農輒移屬縣

使作徒衣縣不得已與之上書言狀意亦具以

聞光武得奏以見霸曰君所使掾何乃仁於用

心誠良吏也無袴後漢書云黃香身執勤苦冬

無袴而親極滋味豆粥東觀漢記云王郎起兵

上自薊東南馳夜至蕪荜亭時天寒烈眾皆饑

疲馮異上豆粥明旦上謂諸將曰昨日得公孫

豆粥饑寒俱解飛羽漢書云王莽欲娛樂元后

令四時巡四郊春幸蘭館校霜水夏遊籓宿秋

歷東館泛昆明冬享飲飛羽校獵上蘭登長平

館而臨涇水注飛羽殿名上蘭觀名魏畧

云顏斐字文林為京兆尹課民當輸租時車牛

各致薪兩束為冬寒米炙筆硯魏略云董

遇好學人從學者遇不肯教云當先讀書百遍

而義自見從學者云苦渴無日遇曰當以三餘



冬者歲之餘雨者晴之餘夜者日之餘

仙翁傳云仙翁與客談語時天大寒仙翁謂客

曰居貧不能人人得爐火請作一大火共致煖

者仙翁因吐氣火赫然從口中出須臾滿屋皆

熱脫衣服矣

**破橋**

晉朝雜事云永寧二年十二

月大寒凌破河橋

**鶴語**

劉敬叔異苑云太康二

年冬大寒南州人見二白鶴於橋下曰今茲寒

不減堯年於是飛去

**來苗**

晉書云劉長盛母

王氏盛冬思董長盛時九歲乃往慟哭澤中忽

若有人云止聲長盛收淚視地有董因得斛餘

歸

**商芸**

小說云晉孝帝即位時年十三四

冬天晝日不著複衣但着單絹裙衫五六重夜

則累茵重褥謝公云体宜令有常陛下晝過冷

夜過熱非攝養之術帝曰夜靜故也謝公歎曰

上明理不減先帝

**披絮**

晉書云吳隱之為牧守

冬月無被嘗澣衣乃披絮勤苦同於貧庶也

**溫**

于寶搜神記云羅威字德行少喪母無被嘗

澣衣乃披天大寒常以身自溫席而後授其處



**釋**

華陽國志云王長文字德儁元康初宰江

源縣收得盜馬及發塚賊長文引見誘慰時適

臘晦皆遣歸家謂曰教化不厚使汝等如此良

吏之過蜡節慶祚肆汝就上下善相懽樂過節

來還當為汝思他理群吏惶怖爭請不許尋有

赦無不感恩又梁書云何鳳為建安太守物不

敢忤伏臘每放囚還家依期而返

云同昌公主堂中設却寒簾云却寒烏骨為之

**梅柰**齊書云齊孝子王虛之庭中楊梅樹隆冬

三實又每夜所居白光如竹墓左樹柰一冬再

實時人咸以為孝感所致

清貧卒後其子西華冬日着葛帔練裙道逢劉

孝標孝標泫然矜之乃著廣絕交論

云高宗時凡天子亨會冬幸新豐上驪山賜俗

湯池給香粉蘭澤帝賦詩學士皆屬和

辭云嘉南周之炎德兮麗桂樹之冬榮

武帝云孟冬十月北風衰佃蟄鳥潛藏熊羆窟

棲**冰澗**陸士衡云北游幽朔城原野多險艱俯



入窮谷底仰涉高山盤凝冰結重澗積雪披長

**巒海凍**阮籍云陽和微弱陰氣竭海凍不流綿

絮折呼吸不通寒冽冽東壁謝靈運云孟冬寒

風起東壁正中昏清臺郭元振云十月嚴陰盛

霜氣下清臺風切謝惠連云履霜冰彌堅積寒

風愈切時昏又云歲將暮時既昏寒風積愁雲

**繁嚴雲**鮑照云嚴雲亂山起白日欲還次

阮籍詠懷詩云良辰在河許凝霜沾衣襟寒風

振山岡玄雲起重陰冰澤鮑照云冬日悽慘玄

雲蔽天素冰彌澤白雪依山狂傳玄云季冬

時慘烈猛寒不可勝窮天顏延年云飞雪替窮

天注終歲之天時緒風楚詞云乘鄂渚而反顧

兮歎秋冬之緒風適盡宋玉云歲忽忽而適盡

**祀月**鮑照云孟冬郊祀月殺氣起嚴霜注十月

郊祀報農稔也玉岸鮑照云景移風度改日至

畧迴換眇眇負霜鶴皎皎帶雲鴈長河結琅玕

層冰如玉岸

元日



**上日** 詩云正月上日注朔日也 **三元** 玉燭寶典

云正月為端月其一日為上日亦云三元歲之

元時之元月之元 **三朔** 書大傳云夏以半明為

朔殷以鷄鳴為朔周以夜半為朔故云三朔 **履**

**端** 玉燭寶典云正月為端月又春秋傳云履端

於始 **首祚** 王羲之月儀書云日往月來元首祚

太族告辰微陽始布罄無不宜和神養素 **肇祚**

何充云璇 衡運 周元正肇祚伏惟陛下應

乾納枯與天同休 **三微** 白虎通云正月謂之三

微月言陽氣始施萬物始動微而未著 **天臘** 崔

寔月令云正月一日為天臘五帝校正生人神

氣益添年命其日宜求禱子息祭祀先亡 **履**

神異經云西方深山中有人長尺餘犯人則病

寒熱名曰山臊人以竹著火中爆之有聲則山

臊驚逸又歲時記云爆竹燃草起於庭燎 **椒酒**

崔寔月令云正月一日是謂正日潔祀祖禰進

酒降神畢家人以次列先祖之前子婦曾孫各

上椒酒於家長又云椒栢酒椒玉衡星精也服



之身輕次第先年少者 **桃符** 風俗通云黃帝時

有神荼鬱壘兄弟二人能執鬼於度朔山桃樹

下簡閱百鬼之無道者縛以葦索執以飼虎帝

乃立桃板于門畫二人象以禦凶鬼謂之仙木

蘇秦云子東海之桃木削子為人假以丹彩用

子以門戶之厲 **書** 歲時記云正月一日帖畫

鷄戶上懸葦索於其上插符於旁百鬼畏之 **鍾**

**唐** 逸史云明皇卧痞疾畫夢小鬼衣絳犢盜

太真繡香囊及上玉笛叱問之鬼奏曰臣虛耗

也然空虛中盜人物耗人喜事上怒欲呼武士

俄一大鬼頂破帽綠袍角帶鞞朝靴捉小鬼劊

其目擘啖之上問何人云臣終南山進士鍾馗

武德中不第觸殿階死時奉旨賜綠袍葬之感

思自誓為王除下虛耗言既夢覺痞疾頓瘳乃

詔畫士吳道子圖之 **庚風** 晉書天文志云占候

正月旦決八風風從南來大旱西南小旱西方

有兵西北豆成北方中歲東北為上歲東方大

水東南疾疫歲惡八風常與其對課多勝少久



勝亟疾勝徐屠酥韻語陽秋云飲屠酥酒以板

瘟穰惡其法必先自幼者董勛曰少者得歲故

先酒賀之老者失歲故後與酒始葱莊子云春

月飲酒茹葱以通五藏磔鷄沈約宋書云歲朔

常設葦莢桃梗磔鷄於宮及百寺之門以穰惡

氣辛盤風土記云元日噉鷄子五辛菜注吞生

鷄子人一枚謂之鍊形五辛菜以助發五藏之

氣也除貧四時寶鑑云高陽氏子好衣弊食糜

正月晦日巷死世人於是日作糜并破衣是日

祝於巷曰除貧鬼韓昌黎送窮文亦云正月乙

丑晦是也始慶通典云漢高帝十月定秦遂為

歲首七年長樂宮成制群臣朝賀武帝改用夏

正亦在建寅之朔元日慶賀始於高祖也上壽

魏畧云武帝用漢儀元日百官上壽設白壽尊

於殿庭有獻直言者發尊飲之朝集唐書柳冕

傳云聖唐稽古天下朝集三考一見皆以十月

上詣京師十一月禮見會尚書省應考績事元

日陳貢篚集於考堂唱其考第進賢以興善簡



不才以黜惡

**臨軒**

六典云元正一日官陳設于

太極殿皇帝袞冕臨軒展宮縣之樂陳歷代寶  
主與輅備黃麾伏二王後百官朝集親王諸王  
並朝服陪位皇太子獻壽次上公次中書令奏  
諸州表黃門侍郎奏祥瑞戶部尚書奏諸州貢  
獻禮部尚書奏諸蕃貢獻太史令奏雲物侍中  
奏禮畢然後中書令又與供奉官獻壽殿上皆  
呼萬歲

**傳生**

法苑珠林云唐長安風俗每歲元

日已後遙飲酒相邀迓號為傳生

**金門**

歲

節云洛陽人家正旦造絲鵝蜩燕粉荔枝

**會殿**

晉禮樂志云漢儀有正會禮正旦夜漏未盡七  
刻鍾鳴受賀公侯以下執贄來庭二千石以下  
升殿稱萬壽後作樂宴賞魏武帝都鄴正會文  
昌殿用漢又儀設百華燈晉氏受命武帝更定  
元會儀

**奉璧**

漢雜事云正月朝賀三公奉璧上

殿嚮御坐北面太常使贊曰皇帝為君興三公

伏皇帝坐乃前進璧

**晨賀**

晉禮樂志云夜漏用

盡七刻謂之晨賀盡漏上三刻百官奉壽謂之



畫會**火城**國史補云元日冬至立仗百官皆備

宰相方至列燭至五六百炬謂之火城宰相至

衆皆滅燭避之**奠莢**帝王世紀云堯時有草夾

階而生每月朔生一莢月半則生十五莢望後

一莢落至月晦盡月小盡則餘一莢厭而不落

名曰奠莢一名歷莢**放鳩**列子云邯鄲民正月

旦獻鳩於趙簡子簡子賞之客問故簡子曰正

旦放生示有恩也客曰民知君欲放之故競捕

之死者衆矣君欲生之不若禁民勿捕捕而放

之恩不相補矣又漢記云滎陽有厄井沛公避

項羽處時雙鳩集井上故漢世正旦放鳩

漢書云鮑宣哀帝時正旦日蝕宣上書曰陛下

父事天毋事地子養黎民父虧明毋震動子訛

言今日蝕三陽始小民正月朔早尚惡敗噐物

况日虧缺乎**賜醪**咸康起居注云十二月庚子

詔曰正會百寮增祿賜醪酒人二升**飛鷁**南康

記云盧耽少學仙術解飛騰嘗元會至晚不及

朝列化爲白鷁至閣前徊翔欲下殿儀以箒擲



之得雙履耽驚還就列左右莫不駭異步隙以狀列聞誅之

**孟嘉**

陶潛集云庾亮正旦大會人

士河南褚裒問亮江州有孟嘉何在亮曰在坐卿自覺之裒歷觀遂指嘉曰將無是亮笑曰喜

子得嘉奇嘉為子所得

**商風**

魏略云正始元年

商風發屋折樹動太極殿東閣正旦大會又甚

傾床案曹休將誅之徵也

**陳夏**

唐書吳少陽傳

云元濟誅是歲蔡州始輸貢物戶部以其久不

至請元日陳於廷

**郤女**

唐書李晟傳云正歲崔

氏女歸寧讓曰爾有家而姑在堂婦當治酒食

以待賓客郤之不得進

**夏訓**

傳玄朝會賦云考

夏后之遺訓采秦漢之舊儀

**元祚**

曹植云初歲

元祚吉日惟良乃為嘉會宴此高堂

**辟惡**

庾信

云正朝辟惡酒新年長命盃栢葉隨銘至椒花

逐頌來

**靈春**

曹毗云靈春散初澤焚煜青陽舒

佳袍忽已故今載奄復初軟節暢宇宙和風被

八區

**靈花**

劉臻妻云璇窮周迴三朔肇建青陽

散輝澄景載渙美哉靈花爰揉爰獻聖容映之



永壽於萬 **禮成** 隋煬帝云三元建上京六佾宴

太城朱庭容衛肅青天春氣明朝光動劔彩長

階分珮聲酒闌鍾磬息欣觀禮樂成 **銷冰** 陳叔

達云和風起天露嚴氣銷冰井索索枝木柔厭

厭漏猶永 **壽杯** 蕭懿云帝宮通夕燎天門拂曙

開瑞雲生寶鼎榮光上露臺華山不彫葉宜城

萬壽杯遙見飛鳧下玄知鄴縣來

人日

**七日** 董勛云一日為鷄二日狗三日猪四日羊

五日牛六日馬七日人 **貼人** 藝苑鳴黃云正旦

畫鷄于門七日貼人于帳餘日不刻牛羊狗猪

馬之象二日獨施人鷄蓋正旦謹始七日重人

也 **晴陰** 東方朔占書云歲後八日其日晴所主

之物育陰則災 **煎餅** 述征記云人日煎餅謂之

董天食於庭中 **七菜** 歲時記云人日採七種菜

作羹 **梅粧** 武帝女壽陽公主人日卧於含章閣

簷下梅花落額上成五出後人效之為梅花粧

**人勝** 歲時記云劉臻妻人日上人勝於人或剪



綵或鏤金薄爲之**清輝**景龍記云三年正月七

日上御清輝閣令學士賦詩**望仙**壽陽記云正

月七日宋主登望仙樓會群臣父老集于城下

令皆飲一爵文武千人拜賀上壽**賜勝**景龍文

館記云中宗景龍四年正月七日宴大明殿賜

王公以下綵勝**西山**李充云命駕升西山寓目

眺原疇**勞謁**劉餗傳云鄭公嘗出行以正月七

日謁見太宗勞之曰今日卿至可謂人日

楊林之云廣殿麗年輝上林起春色風生拂彫

輦雲迴浮綺翼**花前**薛道衡云入春纔七日離

家已二年人歸落鴈後思發在花前**策駟**李充

云正月七日厥日惟人策我良駟陟彼安仁

上元

**中氣**張衡云月惟中氣日則上元**太乙**史記樂

書云漢家祀太乙以昏時祠到明**祀門**歲時記

云州里風俗正月望日祭門先以柳枝插門隨

枝所向以酒脯飲食及豆粥設祭**弛禁**西都雜

記云西都京城街衢金吾專禁夜行惟正月十



五日夜勅許金吾弛禁造火各一日

事節云正月十五日夜火造蛾

云都下上元日造麵蠶用官位帖字置其中高

下相勝為戲笑

觀燈令朝士能文者為踏歌聲調入雲

皇雜錄云上元夜登樓貴戚例有黃柑相遺謂

之傳柑

多者為上其相勝之辭曰千影萬影又各家造

芋即君食之

**火蛾**金門

**麵蠶**開元遺事

**踏歌**唐輦下記云上御安福門

**傳柑**明

**傳柑**明

**芋即**君食之

**張燈**春明退朝錄云上元張燈或

云以漢祠大一自昏至晝故事梁簡文帝列燈

陳後主光璧殿遙詠詩唐明皇先天中東都設

燈文宗開成中以燈迎太后則是唐以前歲不

常設太宗時三元不禁夜上元御乾元門中元

下元御東華門而上元遊觀獨盛

事云韓國夫人置百枝燈樹上元夜燃之

開元遺事云楊國忠子弟上元夜各有千炬燭

園

請夜開門然百千燈睿宗御延喜門觀樂經四

都

都

都



日又追作先天元年大脯上御安福門樓觀百  
司酺宴以夜繼晝月餘乃罷

**紫姑**

劉敬叔異苑

云紫姑本民家妾為大婦所逐正月十五日感  
忿死世人作其形於廁元夕迎之以卜休咎

**續齊諧記**

云吳縣張成夜見美婦立宅東南

角謂成曰此地是君蚕室我地神也正月望宜

作白粥泛膏祀我當令君蚕百倍成如言祀之

果大得蚕

**鼓吏**

禰衡傳云衡字正平被魏武帝

謫為鼓吏正月半試鼓援桴一作漁陽桴淵有

金石之聲

**角觝**

北史云隋柳彧見都邑百姓正

月十五日作角觝戲上奏曰京邑爰及外州每

以正月望夜克階塞陌鳴鼓聒天瞭炬照地人

帶獸面男為女服竭資破產競此一時請並禁

斷上可其奏

**登高**

隋書云文帝嘗正月十五日

與近臣登高元胄為右衛大將軍時下直馳詔

召之謂曰公與外人登高未若就朕賜宴極歡

**李慕**

連昌宮詞注云明皇幸上陽宮夜新翻一

曲明夕正月望日潛遊忽聞酒樓有笛奏前番



新曲大駭之密捕笛者云其夕於天津橋翫月  
聞宮中奏曲愛其聲遂以爪畫譜記之乃長安  
少年李摹**廣陵**幽恠錄云開元十八年正月望  
日帝謂葉先師曰今夕何處最麗對曰廣陵帝  
曰可以觀之曰可俄虹橋起殿前帝步而上太  
真高力士黃幡綽樂官數人旋頃到廣陵寺觀  
陳設之盛燈火之光照灼其殿士女鮮麗皆仰  
面曰仙人現于五色雲中帝大悅勅伶官奏霓  
裳羽衣一曲後數日廣陵果奏云**諫游**陳玄禮

傳云上在華清宮正月望夜帝將出游玄禮諫  
曰宮外曠野無備豫陛下必出游願歸城闕帝  
不能奪**天樞**影燈記云梁鄴上元後髮變如血

卜曰元夜食牛肺犯天樞巡使夜行禱謝可免

**鶴林**青瑣集云趙嘏有美妾洎計偕母不許携

行會上元爲鶴林之遊帥見之掩爲已有明年  
嘏榮歸感以詩曰寂寞堂前日又曛陽臺去作  
不歸雲當時聞作沙吒利今日青娥屬使君帥  
聞遣歸**奪關**夢溪筆談云狄青宣撫廣西儂知



高守崑崙關至賓州元夕大張燈燭夜享將佐  
次夜屢從軍官更漏初下青繡疾起入內令孫  
元規暫主席數使人勞座客至曉未敢退忽馳  
報是夜三鼓已奪崑崙矣

**燈輪** 陳子昂云三五  
月華新邀游逐上春芳宵殊未極隨意守燈輪

**火樹** 蘇味道云火樹銀花合星橋鐵鎖開暗塵  
隨馬去明月逐人來游騎皆穠李管歌盡落梅  
金吾不禁夜玉漏莫相催

類雋卷第三

終



