

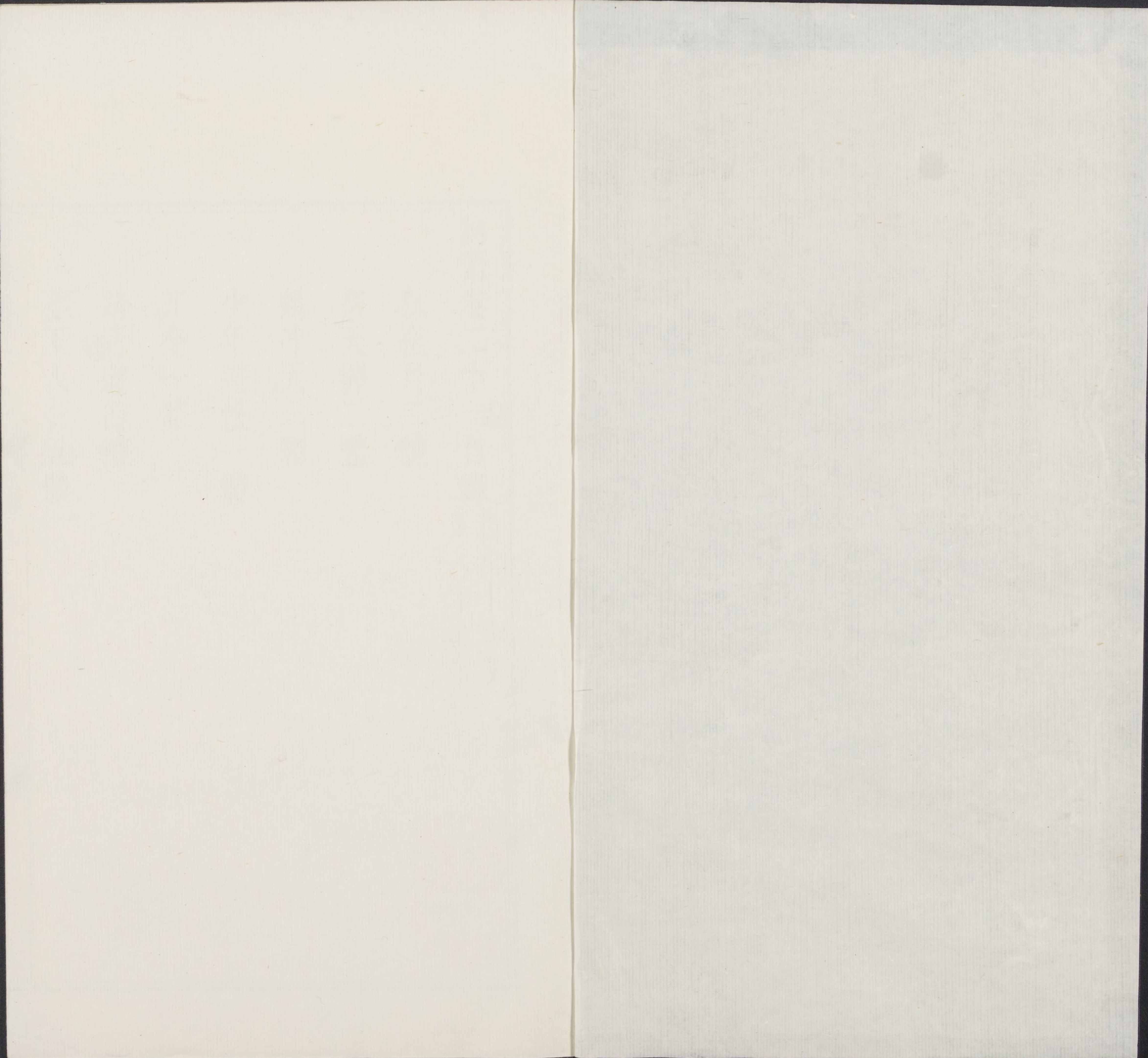
詞譜

卷二十一

21

T5575/1103

21



詞譜卷二十一 目錄

起八十四字  
至八十九字

秋夜月二體

祭天神二體

鷓鴣冲天三體

少年遊慢一體

兀令一體

踏青遊四體

夢玉人引五體



詞譜卷二十一 目錄

起八十四字  
至八十九字

秋夜月二體

祭天神二體

鶴冲天三體

少年遊慢一體

兀令一體

踏青遊四體

夢玉人引五體



蕙蘭芳引一體 又名蕙蘭芳

傾杯近一體

清波引二體

簇水一體

受恩淡一體 又名愛恩淡

婆羅門令一體

華胥引一體

五福降中天一體 又名五福降中天慢

離別難二體

江城梅花引八體 又名攤破江城中 四笑江梅引 梅花引 明月引 西湖

明月引

寰海清一體

勸金船二體

醉思仙四體

玉人歌一體

惜紅衣四體

魚游春水二體

卜算子慢二體

雪獅兒二體

石湖仙一體

詞譜卷二十一

起八十四字  
至八十九字

秋夜月

調見尊前集因尹鶚詞起結有三秋佳節及  
夜淡窗透數條斜月句取以為名樂章集注

夾鍾  
商

秋夜月

雙調八十四字前後  
段各十句五仄韻

尹鶚

三秋佳節

韻 罩晴空 句 凝碎露 句 茱萸千結 韻 菊蕊和

煙輕撚

句 酒浮金屑 韻 徵雲雨 句 調絲竹 句 此時難輟

韻 歡極

讀 一片豔歌聲 揭 韻 黃昏慵別 韻 炷沈煙 句

熏繡被

句 翠帷同歇 韻 醉並鴛鴦雙枕 句 暖偎春雪 韻

語丁寧句情委曲句論心正切韻夜淡讀窗透數條斜

月韻

此調尹詞柳詞大同小異但柳詞自注宮調其平仄恐各中律呂難以參校今詞律以前後段對校酌注可平可仄頗與柳詞暗合仍之

又一體雙調八十三字前段八句五仄韻後段十句五仄韻

柳永

當初聚散韻便喚作讀無由再逢伊面韻近日來句不期而會重歡宴韻向尊前句閒暇裏句斂著眉兒長歎韻惹起舊愁無限韻盈盈淚眼韻漫向我耳邊句作

萬般幽怨韻奈你自家心下句有事難見韻待音信句

真箇恁句別無縈絆韻不免收心句共伊長遠韻

此即尹詞體然句讀參差恐有訛脫姑錄以備一體

祭天神調見柳永樂章集八十四字詞注歇指調中呂調八十五字詞注歇指調

祭天神雙調八十四字前段六句四仄韻後段九句四仄韻柳永

歎笑歌筵席輕拋韻背孤城讀幾舍煙村停畫舸韻

更淡釣叟歸來句數點殘燈火韻被連綿宿酒醺醺句

愁無那韻寂寞擁讀重衾卧韻又聞得讀行客扁舟

過韻蓬窗近句蘭棹急句好夢還驚破韻念生平讀單

棲蹤跡句多感情懷句到此厭厭句向曉披衣坐韻

此詞樂章集注中呂調為夾鍾之羽聲與歇指調為林鍾之商聲者不同故兩詞句讀各異且宋元人亦無填此調者其平仄當依之

又一體雙調八十五字前段七句柳永

憶繡衾相向輕輕語韻屏山掩讀紅蠟長明句金獸盛

熏蘭炷韻何期到此句酒態花情頓辜負韻愁腸斷讀

還是黃昏句那更滿庭風雨韻聽空堦和漏句碎聲

鬪滴愁眉聚韻算伊還共誰人句爭知此冤苦韻念千

里煙波句迢迢前約句舊歡省讀一向無心緒韻

此與歎笑歌詞截然不同其宮調亦別因調名同故為類列

鶴冲天調見柳永樂章集閒窗漏永詞注大石調黃金榜上詞注正宮與喜遷鶯春光好別名鶴冲天者不同

雙調八十四字前段九句柳永

閒窗漏永句月冷霜華墮韻悄悄下簾幙句殘燈火韻

再三思往事句離魂亂讀愁腸鎖韻無語沈吟坐韻好



天好景句未省展眉則箇韻從前早是多成破韻何

況經歲月句相拋擲韻假使重相見句還得似讀當初

麼韻悔恨無計那韻迢迢良夜句自家只恁摧挫韻

此詞換頭句七字賀鑄鬱鬱鼓動詞正與此同按樂章集原注大石調為黃鍾之商聲與黃金榜上詞正宮為黃鍾之宮聲者不同宮調既別其平仄亦不可強同故此詞可平可仄但與賀詞參校不旁及他詞賀詞前段第二句花外沈殘漏花字平聲第三句華月萬枝鏗華字鏗字俱平聲第五句廣陌衣香度陌字仄聲香字平聲第六句飛蓋影相先後蓋字仄聲第七句箇處頻回首箇字仄聲第八九句錦坊西去期約武陵溪口西字期字溪字俱平聲後段第二句句可堪流浪遠可字仄聲堪字平聲第六句不似長

亭柳亭字平聲第七八句舞風眠雨伴我一春消瘦舞字我字俱仄聲春字平聲譜內可平可仄據此

又一體雙調八十六字前段十句六仄韻後段九句五仄韻杜安世

清明天氣韻永日愁如醉韻臺榭綠陰濃句薰風細韻

燕子巢方就句盆池小句新荷蔽韻恰是逍遙際韻單

夾衣裳句半攏軟玉肌韻石榴美豔句一撮紅綃

比韻窗外數修篁句寒相倚韻有箇關心處句難相見

讀韻空凝睇韻行坐深閨裏韻嬾更妝梳句自知新來憔悴韻

悴韻

此詞前段起句用韻後段起句作四字一  
句五字一句校柳永開窗漏永詞添二字

又一體

雙調八十八字前段九句  
六仄韻後段九句五仄韻

柳永

黃金榜上韻 偶失龍頭望韻 明代暫遺賢句 如何向韻

未遂風雲便句 爭不恣遊狂蕩韻 何須論得喪韻 才子

詞人句 自是白衣卿相韻 煙花巷陌句 依約丹青屏

障韻 幸有意中人句 堪尋訪韻 且恁偎紅倚翠句 風流

事讀 平生暢韻 青春都一晌韻 忍把浮名句 換了淺斟

低唱韻

此與開窗漏永詞校前段起句押韻換頭添三字作  
四字一句六字一句第五句添一字作六字句異  
少年遊慢 調見張先詞因詞有少年得意時  
節句取以為名與少年遊令不同

少年遊慢

雙調八十四字前後  
段各九句五仄韻

張先

春城三二月韻 禁柳飄綿未歇韻 仙籞生香句 輕雲凝

紫句 臨層闕韻 歌掌明珠滑句 酒臉紅霞發韻 華省名

高句 少年得意時節韻 晝刻三題徹韻 梯漢同登蟾

窟韻 玉殿初宣句 銀袍齊脫句 生仙骨韻 花探都門曉

句 馬躍芳衢闊韻 宴罷東風句 鞭梢一行飛雪韻

此調僅見此詞無別首宋詞可校

兀令 調見東山集

兀令 雙調八十四字前後段各八句六仄韻

賀鑄

盤馬樓前風日好 韻 雪消塵掃 韻 樓上宮妝早 韻 認簾

箔微開 句 一面嫣然笑 韻 攜手別院重廊 句 窈窕花房

小 韻 任碧羅窗曉 韻 閒闕時多書問少 韻 鏡鸞空老

韻 身寄吳雲杳 韻 想轆轤車音 句 幾度青門道 韻 占得

春色年年 句 隨處隨人到 韻 恨不如芳草 韻

此調亦僅見此詞無別首宋詞可校

踏青遊 調見蘇軾詞 踏青作也因詞有踏青遊句取以為名

踏青遊 雙調八十四字前後段各九句六仄韻 蘇軾

改火初晴 句 綠徧禁池芳草 韻 鬪錦繡 讀 大城馳道 韻

踏青遊 句 拾翠惜 句 韞羅弓小 韻 蓮步裊 韻 腰肢佩蘭

輕妙 韻 行過上林春好 韻 今困天涯 句 何限舊情相

惱 韻 念搖落 讀 玉京寒早 韻 任關心 句 空目斷 句 蓬山

難到 韻 仙夢杳 韻 良宵又還過了 韻 樓臺萬象清曉 韻

此調以此詞為定格王詞少押四韻陳詞少押兩韻猶為正體若無名氏詞之句讀參差字亦脫誤采入以備參考不可為法也此詞可平可仄悉參所采三詞但無名氏詞前段第三句似賭賽六隻渾四隻字入聲後段起句兩日不來不字入聲此皆以入作平不得混注可仄觀蘇王陳三詞俱用平聲可知

又一體 雙調八十四字前後段各九句五仄韻 陳濟翁

濯錦江頭句 羞殺豔桃穠李韻 縱趙昌讀 丹青難比韻

暈輕紅句 留淺素句 千嬌百媚韻 照綠水韻 恰如乍臨

鸞鏡句 妃子弄妝猶醉韻 詩筆因循句 不曉少陵深

意韻 但滿眼讀 傷春珠淚韻 燕來時句 鶯啼處句 年年

憔悴韻 便除是韻 秉燭凭闌吟賞句 莫教夜深花睡韻

此與蘇詞同惟前後段第八句俱不押韻異

又一體 雙調八十四字前後段各九句四仄韻 王詵

金勒狝鞍句 西城嫩寒春曉韻 路漸入讀 垂楊芳草韻

過平堤句 穿綠徑句 幾聲啼鳥韻 是處裏句 誰家杏花

臨水句 依約靚妝斜照韻 極目高原句 東風露桃煙

島韻 望十里讀 紅圍綠繞韻 更相將句 乘酒興句 幽情

多少韻 待向晚句 從頭記將歸去句 說與鳳樓人道韻

此亦與蘇詞同惟前後段  
第七八句俱不押韻異

又一體 雙調八十三字前段八句  
六仄韻後段八句五仄韻

能改齋漫錄

無名氏

識箇人人句 恰止二年歡會韻 似賭賽讀 六隻渾四韻

向巫山讀 重重去句 如魚水韻 兩情美韻 同倚畫闌十

二韻 倚了又還重倚韻 兩日不來句 時時在人心裏

韻 擬問卜讀 常占歸計韻 拌三八清齋句 望永同鴛被

韻 到夢裏韻 驀然被人驚覺句 夢也有頭無尾韻

按吳曾能改齋漫錄云政和間一貴人未達時不欲  
書名嘗遊妓崔念四之館因其行第作踏青詞都下  
盛傳卽此詞也亦與蘇詞同惟後段第四五六句作  
五字兩句異其前段第六句少一字當是如魚得水  
或傳寫之訛脫一字耳後段  
第七句裏字韻重出恐亦有悞

夢玉人引 此調有平韻仄韻兩  
體字句大同小異

追舊遊處句 思前事句 儼如昔韻 過盡鶯花句 橫雨暴

風初息韻 杏子枝頭句 又自然讀 別是般天色韻 好傍

垂楊句 繫畫船橋側韻 小歡幽會句 一霎時讀 光景

也○堪○惜○韻○對○酒○當○歌○句○故○人○情○分○難○覓○韻○山○遠○水○長○句  
不○成○空○相○憶○韻○這○歸○去○重○來○句○又○却○是○讀○幾○時○來○得○韻

此調押仄聲韻者始于此詞但前段第六句北宋詞皆八字南宋詞皆九字其後段結句諸家亦互有異同其餘句讀並同故可平可仄亦可參校此詞前段第一二三四句法即平韻體亦然按前段第五句范成大詞我欲歸耕我字仄聲譜內據此餘參所采仄韻四詞

漸○東○風○暖○句○隴○梅○殘○句○霽○雲○碧○韻○嫩○草○柔○條○句○又○迴○江○  
又○一○體○雙○調○八○十○四○字○前○後○李○甲

城○春○色○韻○乍○促○銀○籤○句○便○篆○香○紋○蠟○有○餘○迹○韻○愁○夢○相○

兼○句○儘○日○高○無○力○韻○這○些○離○恨○句○依○然○是○讀○酒○醒○又○

如○織○韻○料○伊○情○懷○句○也○應○向○人○端○的○韻○何○故○近○日○句○全○

然○無○消○息○韻○問○伊○看○伊○句○教○人○到○此○句○如○何○休○得○韻

此與沈詞同惟後結作四字三句異

又一體雙調八十四字前段九句四仄韻後段八句四仄韻

朱敦儒

浪○萍○風○梗○句○寄○人○間○句○倦○為○客○韻○夢○裏○瀛○洲○句○姓○名○誤○

題○仙○籍○韻○斂○翅○歸○來○句○愛○小○園○讀○脫○籜○篔○簹○碧○韻○新○種○

幽花句 戒兒童休摘韻 放懷隨分句 各逍遙讀 飛鷲

等鵬翼韻 舍此蕭閒句 問君攜杖安適韻 諸彥羣英句

詩酒皆勅敵韻 太平時讀 向花前句 不醉如何休得韻

此亦與沈詞同惟後  
結作六字兩句異

又一體 雙調八十五字前段九句 范成大

送行人去句 猶追路句 再相覓韻 天末交情句 長是合

堂同席韻 從此尊前句 便頓然少箇讀 江南羈客韻 不

忍匆匆句 少駐船梅驛韻 酒斟雖滿句 尚少如讀 別

淚萬千滴韻 欲語吞聲句 結心相對嗚咽韻 燈火淒清

句 笙歌無顏色韻 縱別後讀 儘相忘句 算也難忘今夕

韻

此與朱詞同惟前  
段第七句九字異

又一體 雙調八十二字前段九句 呂渭老

上危梯望句 畫閣迴句 繡簾垂韻 曲水飄香句 小園鶯

喚春歸韻 舞袖弓彎句 正滿城讀 煙草淒迷韻 結伴踏

青句 趁蝴蝶雙飛韻 賞心歡計句 從別後讀 無意到

西池韻自檢羅囊句要尋紅葉留詩韻嬾約無憑據句

鶯花都不知韻怕人問句強開懷讀細酌醪醑韻

此調押平聲韻者祇此一體無別首宋詞可校按此調起句各家皆四字此詞上危梯望正與仄韻詞同詞律認梯字為韻遂以三字為起句者誤

蕙蘭芳引調見清真樂府方千里楊澤民陳允平俱有和詞楊詞一名蕙蘭芳無引字

蕙蘭芳引雙調八十四字前後周邦彥

寒瑩晚空句點青鏡讀斷霞孤鶩韻對客館深局句霜

草未衰更綠韻倦遊厭旅句但夢遶讀阿嬌金屋韻想

故人別後句盡日空疑風竹韻塞北氍毹句江南圖

障句是處溫煖韻更花管雲箋句猶寫寄情舊曲韻音

塵迢遞句但勞遠日韻今夜長讀爭奈枕單人獨韻

此調始於此詞吳文英詞及方楊陳和詞俱如此填按方詞與此平仄如一惟吳詞後段第二句阿真嬌重阿字仄聲第四句弄野色煙姿野字仄聲第七句媚香傾國傾字平聲楊詞前段第三句乍風約雲開風字平聲第四句遙嶂幾層橫綠橫字平聲第六句映四岫垂楊遮屋垂字平聲後段起句風送荷香風字平聲第五句看舞相時麗曲看字仄聲第六句及瓜雖近及字仄聲陳詞前段第六句流水自菊籬茅屋流字平聲第七句日暮詩吟就吟字平聲後段第六句黃蘆滿望滿字仄聲第八句但月明長夜伴人

司普卷二十一

蕙蘭芳引 傾杯近

上



清獨但字仄聲譜  
內可平可仄據此

傾杯近 調見袁去華集與傾杯  
令傾杯樂二體不同

雙調八十四字前段七句  
四仄韻後段八句四仄韻

袁去華

邃館金鋪半掩 句 簾幙參差影 韻 睡起槐陰轉午 句 鳥

啼人寂靜 韻 殘妝褪粉 句 鬆髻敲雲慵不整 韻 儘無言

讀 手按裙帶遶花徑 韻 酒醒時 句 夢回處 句 舊事何

堪省 韻 共載尊春 句 並坐調箏何時更 韻 心情盡日 句

一似楊花飛無定 韻 未黃昏 讀 又先愁夜永 韻

按柳永傾杯樂慢詞淚滴瓊臉一枝梨花春帶雨又  
張先古傾杯詞倚瓊枝秀挹雕觴滿回塘恨零落芙  
蓉春不管此詞句讀近之故名  
傾杯近但無別首宋詞可校

清波引 調見白石集  
姜夔自度曲

雙調八十四字前後  
段各八句六仄韻

姜夔

冷雲迷浦 韻 倩誰喚 讀 玉妃起舞 韻 歲華如許 韻 野梅

弄睂嫵 韻 屐齒印蒼蘚 句 漸為尊花來去 韻 自隨秋鴈

南來 句 望江國 讀 渺何處 韻 新詩漫與 韻 好風景 讀

長是暗度 韻 故人知否 韻 抱幽恨誰語 韻 何時共漁艇

句莫負滄浪煙雨韻況有清夜啼猿句怨人良苦韻

此調始於此詞。祇有張炎詞一首可校。故此詞可平可仄。悉參張詞。但詞律論前後段第五句印字共字必須去聲。而張詞則用平聲。想亦不拘也。

又一體雙調八十三字前後段各八句七仄韻

張炎

江濤如許韻更一夜讀聽風聽雨韻短篷容與韻盤礴

那堪數韻弭節澄江樹韻不為尊鱸歸去韻怕教冷落

蘆花句誰招得讀舊鷗鷺韻寒汀古渚韻盡日無人

喚渡韻此中清楚韻寄情在譚塵韻難覓真閒處韻肯

被水雲留住韻冷然棹入中流句去天尺五韻

此詞後段第二句六字前後段第五句俱押韻與姜詞同

簇水調見惜香樂府

雙調八十五字前後段七句四仄韻後段八句五仄韻

趙長卿

長憶當初句是他見我心先有韻一鈎纔下句便引得

魚兒開口韻好事重門深院句寂寞黃昏後韻廝覷

著讀一面兒酒韻試擱就韻便把我讀得人意處句

閔子裏讀施纖手韻雲情雨意句似十二巫山舊韻更

向枕前言約句許我長相守韻歡人也讀猶自看頭皺韻

此亦謔詞因其調僻采入以備一體

受恩深一作愛恩深樂章集注大石調

受恩深雙調八十六字前段八句六仄韻後段八句五仄韻

柳永

雅致裝庭宇韻黃花開淡泞韻細香明豔盡天與韻助

秀色堪餐句向曉自有真珠露韻剛被金錢妒韻擬買

斷秋天句容易獨步韻粉蝶無情蜂已去韻要上金

尊句惟有詩人曾許韻待宴賞重陽句恁時盡把芳心

吐韻陶令輕回顧韻免憔悴東籬句冷煙寒雨韻

此詞無他作可校平仄當遵之

婆羅門令調見柳永樂章集原注夾鍾商與婆羅門引不同

婆羅門令雙調八十六字前段六句三仄韻一疊韻後段十句六仄韻

柳永

昨宵裏讀恁和衣睡韻今宵裏讀又恁和衣睡疊小飲

歸來句初更過讀醺醺醉韻中夜後句何事還驚起韻

霜天冷句 風細細韻 觸踈窗韻 閃閃鐙搖曳韻 空牀  
 展轉重追想句 雲雨夢韻 任敲枕難繼韻 寸心萬緒句  
 咫尺千里韻 好景良天句 彼此空有相憐意韻 未有相  
 憐計韻

此調祇有此詞無別首宋詞可校 花草粹編於閃  
 閃鐙搖曳句分段然前後段終不整齊今從本集  
 華胥引 按列子黃帝晝寢而夢遊於華胥既寤怡然  
 自得又二十八年天下大治幾若華胥國矣

調名取此詞  
 見清真集

華胥引 雙調八十六字前段九句  
 四仄韻後段八句四仄韻

周邦彥

川原澄映句 煙月冥濛句 去舟似葉韻 斫足沙平句 蒲  
 根水冷留鴈唼韻 別有孤角吟秋句 對曉風鳴軋韻 紅  
 日三竿句 醉頭扶起還怯韻 離思相縈句 漸看看韻  
 鬢絲堪鑷韻 舞衫歌扇句 何人輕憐細閱韻 檢點從前  
 恩愛句 但鳳箋盈篋韻 愁翦鐙花句 夜來和淚雙疊韻

此調祇有此體方千里楊澤民陳允平奚漢張炎趙  
 必瑒諸詞俱如此填 此詞前段第五句例作拗句  
 如張詞之瑤臺月下逢太白奚詞之飛飛萬里吹淨  
 碧趙詞之波心蕩漾魚對唼皆然前段第七句後段  
 第六句例作上一下四句法如奚詞之聽佩環無迹  
 認紫霞樓笛趙詞之和榜聲伊軋滿鮫綃羅篋皆然

填者辨之。按陳詞前段第二句掠水輕嵐掠字仄聲。第三句滿天紅葉紅字平聲。奚詞第六句遙想玉杵芒寒遙字平聲。趙詞第八句要泛五湖要字仄聲。張詞第九句炯然玉樹獨立玉字仄聲。張詞後段第一二句只恐江空頓忘却錦袍清逸只字却字俱仄聲。趙詞年少飄零鬢未霜底須輕鑷未字仄聲。陳詞第三句錦箋鄭重鄭字仄聲。趙詞江南歸鴈江字平聲。方詞第四句那堪重翻細閱那字仄聲。張詞第五句誰寫一枝淡雅誰字平聲。一字淡字俱仄聲。第六句傍沈香亭北沈字平聲。第七句說與鶯鶯說字仄聲。第八句怕人錯認秋色錯字仄聲。趙詞琴心寸寸三疊琴字平聲。譜內可平可仄據此惟張詞前段起句溫泉浴罷浴字入聲。結句炯然玉樹獨立獨字入聲。此皆以入作平不可泛填上去聲字。又後段第四句張詞欲遠花妖未得與陳詞頻剔蘭鐙自閱同第一二

字俱可仄聲。但宋人此句如楊詞之幽窗時時並閱。奚詞之還吟飄香秀筆。趙詞之寄來鸞牋細閱。用平聲者多。附注以備參考。

### 五福降中天

調見花草粹編一作五福降中天慢

### 五福降中天

雙調八十六字前後段各八句四平韻

### 江致和

喜元宵三五句縱馬御柳溝東韻斜日映珠簾句瞥見  
 芳容韻秋水嬌橫俊眼句膩雪輕鋪素胸韻愛把菱花  
 笑勻粉面露春蔥韻徘徊步嬾句奈一點讀靈犀  
 未通韻悵望七香車去句慢展春風韻雲情雨態句願

暫入陽臺夢中韻路隔煙霞句甚時還許到蓬宮韻

此詞采之花草粹編亦無他首宋詞可校

離別難唐教坊曲名按段安節樂府雜錄天后朝有

言八句詩也白居易集亦有七言絕句詩薛詞

見花間集乃借舊曲名另倚新聲者因詞有羅

幃乍別情難句取以為名宋柳永詞

則又與薛詞不同樂章集注中呂調

離別難雙調八十七字前段九句四平韻四仄韻後段十句四仄韻六仄韻

薛昭蘊

寶馬曉鞦韆鞍平韻羅帷乍別情難韻那堪春景媚仄韻送

君千萬里韻半妝珠翠落句露華寒平韻紅蠟燭換仄韻青

絲曲韻偏能勾引淚闌干平韻良夜促仄韻香塵綠韻魂

欲迷換平韻檀睂半斂愁低韻未別心先咽換仄韻欲語情

難說韻出芳草讀路東西平韻搖袖立換仄韻春風急韻櫻

桃楊柳雨淒淒平韻

此調以兩平韻為主前段間押兩仄韻後段間押三仄韻

又一體雙調一百十二字前段九句五平韻後段十句五平韻柳永

花謝水流倏忽句嗟年少光陰韻有天然讀蕙質蘭心

韻美韶容讀何啻直千金韻便因甚讀翠弱紅衰句纏  
 綿香體句都不勝任韻算神仙讀五色靈丹無驗句中  
 路委瓶簪韻人悄悄句夜沈沈韻閉香閨讀永棄鴛  
 衾韻想嬌魂媚魄非遠句縱鴻都方士也難尋韻最苦  
 是讀好景良天句尊前歌笑句空想遺音韻望斷處讀  
 杳杳巫山十二句千古暮雲淡韻

此與唐詞迥別以  
 調名同故為類列

江城梅花引按方侯詠梅花引句讀與江城子相近  
 故可合為一調程垓詞換頭句藏短韻

者名攤破江城子洪皓詞三聲叶韻者四首每  
 首有一笑字名四笑江梅引周密詞三聲叶韻  
 者名梅花引全押平韻者名明月引陳允平詞名西湖明月引

江城梅花引雙調八十七字前段八句四平韻  
 一疊韻後段十句六平韻兩疊韻

程垓

娟娟霜月冷侵門韻怕黃昏韻又黃昏疊手撚一枝句  
 獨自對芳尊韻酒又不禁花又惱句漏聲遠句一更更  
讀總斷魂韻斷魂疊不堪聞韻被半溫韻香  
 半熏韻睡也睡也句睡不穩讀誰與溫存韻惟有牀前

句 銀燭照啼痕 韻 一夜為花憔悴損 句 人瘦也 句 比梅 花 讀 瘦幾分 韻

此調有三體。換頭句藏短韻者，以程詞為正體。趙詞多押一韻。蔣詞添一襯字，換頭句不藏短韻者，以吳詞為正體。周詞少押一韻。陳詞減一字，後段第一句第三四句叶三仄韻者，以王詞為正體。周詞少叶一仄韻。李詞少叶兩仄韻。又兩結句各減一字，譜中各以類聚庶便于查檢。此詞換頭句藏兩短韻，即疊前段結句韻脚。沈伯時樂府指迷所謂句中韻也。不可截然分作三句。填者辨之。譜內可平可仄，悉參所采全押平韻五詞。惟後段第四句睡也，第五句睡不穩三字連用疊字仄聲，此亦體例所關，不得混注可平。

又一體

雙調八十七字前段八句四平韻一疊韻後段十句七平韻兩疊韻

趙汝茛

對花時節不曾歡 韻 見花殘 韻 任花殘 疊 小約簾櫳 句 一面受春寒 韻 題破玉榭雙喜鵲 句 香燼冷 句 遶雲屏 讀 渾是山 韻 待眠 韻 未眠 疊 事萬千 韻 也問天 韻 也 恨天 疊 髻兒半偏 韻 繡裙兒 讀 寬了還寬 韻 自取紅瓊 句 重坐暖金船 韻 惟有月知君去處 句 今夜月 句 照秦樓 讀 第幾間 韻



此與程詞同。惟後段第三句用疊韻第四句多押一韻異。

又一體 雙調八十八字前段八句四平韻一疊韻後段十一句六平韻一疊韻

蔣捷

白鷗問我泊孤舟。是身留。是心留。心若留時。何事鎖眉頭。風拍小簾燈暈舞。對閒影。冷清清。憶舊遊。憶舊遊。舊遊今在不。花外樓。柳下舟。夢也夢也。夢不到。寒水空流。漠漠黃雲。濕透木棉裘。都道無人愁似我。今夜雪。有梅

花似我愁

此亦與程詞同。惟換頭句添一襯字。但藏一短韻異。

又一體 雙調八十七字前段八句六平韻後段十句七平韻

吳文英

江頭何處帶春歸。玉川迷。路東西。一鴈不飛。雪壓凍雲低。十里黃昏成曉色。竹根籬。分流水。過翠微。帶書傍月自鋤畦。苦吟詩。生鬢絲。半黃細雨。翠禽語。似說相思。惆悵孤山。花盡草離離。半幅寒香家住遠。小簾垂。玉人悞聽馬

嘶韻

此亦與程詞同。惟換頭句不藏短韻。其前段第七句。後段第九句。皆押韻。及兩結句。第三字。皆用仄聲。又與諸家微異。查諸詞前後段結句。俱六字折腰。此詞前後段結句。六字不折腰。乃變格也。故不參校入圖。

又一體

雙調八十七字。前段八句。五平韻。後段十句。五平韻。

周密

鴈霜苔雪冷。飄蕭斷魂潮。送輕橈。翠袖珠樓。

清語夢瓊簫。江北江南雲自碧。人不見。淚花寒。

向雨飄。愁多病多。腰素消。倚青琴。調大招。

韻

江空歲晚。淒涼句。遠意難描。月影花陰。心

事負春宵。幾度問春春不語。春又去。到西湖。

第幾橋韻

此與吳詞同。惟後段第二句。第九句。不押韻。及兩結句。第三字。仍用平聲。異。按蕢洲漁笛譜。周詞二首。皆和趙白雲自度曲。換頭句。酒醒未醒。香旋消。與此詞疊用二多字。同。張翥詞。憶卿恨卿。思悠悠。亦然。當是體例。填者辨之。

又一體

雙調八十七字。前段八句。五平韻。後段十句。三叶韻。三平韻。

王觀

年年江上見寒梅韻幾枝開韻暗香來韻疑是月宮句

仙子下瑤臺韻冷豔一枝春在手句故人遠句相思切

寄與誰韻怨極恨極歟玉蕊叶念此情句家萬里

暮霞散綺叶楚天碧讀幾片斜飛韻為我多情句特

地點征衣韻花易飄零人易老句正心碎句那堪聞讀

塞管吹韻

此詞字句與程垓詞同惟後段第一句第三句第四句押三仄韻即用本部三聲叶洪皓所和三詞悉與此同當是體例填者辨之按洪皓詞後段第一二三四五句一首空恁遐想笑摘蕊斷迴腸思故里漫

彈綠綺引三弄不覺魂飛空字選字俱平聲一首曾動詩興笑摘蕊效少陵慙下里萬株連綺歎金谷人墜鶯飛連字平聲一首貪為結子藏暗蕊斂蛾眉隔千里舊時羅綺已零散沈謝雙飛千字平聲譜內可平可仄據此餘叅下詞此詞換頭句連下七仄聲字內兩極字一玉字乃以入作平故周詞此三字即用平聲若李詞第三四五字用平聲者又是一體與此不同故不叅校

又一體雙調八十七字前段八句五平韻後段十句兩叶韻三平韻

周密

瑤妃鸞影逗仙雲韻玉成痕韻麝成塵韻露冷鮫房句

清淚霰珠零韻步繞羅浮歸路遠句楚江晚句賦離騷

讀招斷魂韻 酒醒夢醒惹新恨 叶褪素妝 句愁浣粉

叶翠禽夜舞 句餘香惱 讀何遜多情 韻委佩殘鈿 句空

想墮樓人 韻欲挽湘裙無處覓 句靈飈御 句趕江南 讀

萬里春 韻

此與王詞同惟後段第四句少叶一仄韻異

又一體 雙調八十五字前段八句五平韻後段十句一叶韻四平韻

李獻能

漢宮嬌額倦塗黃 韻試新妝 韻立昭陽 韻萼綠仙姿 句

高髻碧羅裳 韻翠袖卷紗閒倚竹 句暝雲合 句瓊枝薦

暮涼 韻壁月浮香搖玉浪 叶拂春簾 句瑩綺窗 韻冰

肌夜冷滑無粟 句影轉斜廊 韻冉冉孤鴻 句煙水渺三

湘 韻青鳥不來天地老 句斷魂夢 句清霜靜楚江 韻

此亦與王詞同惟後段第三句押平韻第四句七字不叶仄韻第五句四字兩結句各減一字異

寰海清 宋史樂志琵琶曲名大石調

寰海清 雙調八十七字前段八句 王庭珪

畫鼓轟天 韻暗塵隨馬 句人似神仙 韻天恁不教晝短

句○明月○長○圓○  
韻天○應○未○知○道○  
句天○知○道○  
句須○肯○放○  
讀三  
夜○如○年○  
韻流○蘇○擁○上○香○輶○  
韻為○箇○甚○  
讀晚○妝○特○地○鮮○  
妍○  
韻花○下○清○陰○  
句怎○合○曲○水○橋○邊○  
韻高○人○到○此○也○乘○興○  
句○任○橫○街○一○一○須○穿○  
韻莫○言○無○國○豔○  
句有○朱○門○  
讀鎮○嬋○娟○  
韻

此調僅見此詞無別首宋詞可校

勸金船  
張先詞序流杯堂唱和翰林主人元素自撰腔蘇軾詞序和元素韻自撰腔命名按元素楊繪元素也因張先詞有何人嘗得金船酒句名勸金船

勸○金○船○  
雙調八十八字前後段各八句六仄韻  
蘇○軾○  
無○情○流○水○多○情○客○  
韻勸○我○如○曾○識○  
韻杯○行○到○手○休○辭○却○  
韻這○公○道○難○得○  
韻曲○水○池○邊○  
句小○字○更○書○年○月○  
韻如○對○  
茂○林○修○竹○  
句似○永○和○節○  
韻纖○纖○素○手○如○霜○雪○  
韻笑○把○  
秋○花○插○  
韻尊○前○莫○怪○歌○聲○咽○  
韻又○還○是○輕○別○  
韻此○去○翺○  
翔○  
句徧○賞○玉○堂○金○闕○  
韻欲○問○再○來○何○歲○  
句應○有○華○髮○  
韻

此與張先詞同為和楊繪作當時祇傳此二詞故此詞可平可仄即參張詞句讀同者此詞前後段第四句法張詞亦然

又一體

雙調九十二字前段八句六仄韻後段八句五仄韻

張先

流泉宛轉雙開竇韻帶染輕紗皺韻何人窸得金船酒

擁羅綺前後韻綠定見花影句並照與讀豔妝爭秀

行盡曲名句休更再歌楊柳韻光生飛動搖瓊甃

韻 隔障笙簫奏韻須知短景歡無足句又還過清書韻

翰閣遲歸來句傳騎恨讀留連難久韻異日鳳凰池上

句 為誰思舊韻

此與蘇詞同惟前後段第五六句各添二字又兩結句讀參差後段第三句不押韻異

醉思仙

調見呂渭老詞因詞有怎慣不思量及當時醉倒殘缸句取以為名

醉思仙

雙調八十八字前段十一句五平韻後段十句四平韻

呂渭老

斷人腸韻正西樓獨上句愁倚斜陽韻稱鴛鴦瀟瀟句

兩兩池塘韻春又老句人何處句怎慣不思量韻到如

今句瘦損我句又還無計禁當韻小院呼盧夜句當

時醉倒殘缸韻被天風吹散句鳳翼難雙韻南窗雨句

西樓月句尚未散讀拂天香韻聽鶯聲句悄記得句那

時舞板歌梁韻

此調以此詞及孫詞為正體。孫詞句讀校為整齊。若朱詞曹詞則又從此詞添字也。此詞可平可仄。即參所采三詞。

又一體 雙調八十九字前段十一句 孫道綯

霽霞紅 韻 看山迷暮靄 句 煙暗孤松 韻 正翩翩風袂 句

輕若驚鴻 韻 心似鑑 句 鬢如雲 句 弄清影 讀 月明中 韻

漫悲涼 句 歲冉冉 句 薜華潛改衰容 韻 前事消凝久

十年光景匆匆 韻 念雲軒一夢 句 回首春空 韻 彩鳳

遠 句 玉簫寒 句 夜悄悄 讀 恨無窮 韻 歎黃塵 句 久埋玉

句 斷腸揮淚東風 韻

此與呂詞同惟前段第八句添一字異

又一體 雙調九十一字前段十一句 朱敦儒

倚晴空 韻 正三洲下葉 句 七澤收虹 韻 歎年光催老 句

身世飄蓬 韻 南冠客 句 新豐酒 句 但萬里 讀 雲水俱重

韻 謝故人 句 解繫船訪我 句 脫帽相從 韻 人老歡易

失 句 尊前且更從容 韻 任酒傾波碧 句 燭翦花紅 韻 君

向楚 句 我歸秦 句 便分路 讀 青竹丹楓 韻 恁時節 句 漫

夢憑夜蝶句 書倩秋鴻韻

此亦與呂詞同惟前段第八句後段第七句各添一字又兩結句作五字一句四字一句異

又一體 雙調九十一字前段十一句四平韻 曹勛

記華堂韻 對寶臺絳蠟句 紅豔成行韻 鞞烏雲髻映句

淺淺宮妝韻 江梅媚句 生嫩臉句 瑩素質韻 自有清香

韻 歌喉穩句 按鏤版緩拍句 嬌倚銀牀韻 天外行雲

駐句 輕塵暗落雕梁韻 似曉鶯嚶嚶句 瓊韻鏘鏘韻 別

來久句 春將老句 但夢裏讀 也自思量韻 仗何人句 細

說與句 為伊潘鬢成霜韻

此與朱詞同惟後結仍照呂詞作三字一句六字一句異

玉人歌 樵語業

玉人歌 雙調八十八字前段九句 楊炎昶

西風起韻 又老盡籬花句 寒輕香細韻 漫題紅葉句

裏意誰會韻 長天不恨江南遠句 苦恨無書寄韻 最相

思讀 盤橘千枚句 膾鱸十尾韻 鴻鴈阻歸計韻 算愁

滿離腸句 十分豈止韻 倦倚闌干句 顧影在天際韻 凌



煙圖畫青山約句總是浮生事韻判從今讀買取朝醒

夕醉韻

此調祇有此詞其平仄無可參校

惜紅衣姜夔自度曲屬無射宮取詞內紅衣半狼籍句為名

惜紅衣雙調八十八字前段十句六仄韻後段九句六仄韻

枕簟邀涼句琴書換日韻睡餘無力韻細灑冰泉句并

刀破甘碧韻牆頭喚酒句誰問訊讀城南詩客韻岑寂

高樹晚蟬句說西風消息韻虹梁水陌韻魚浪吹

香句紅衣半狼籍韻維舟試望故國韻渺天北韻可惜

柳邊沙外句不共美人遊歷韻問甚時同賦句三十六

陂秋色韻

此調始於此詞自應以此詞為正體若李詞之添一襯字張詞吳詞之句讀小異皆變格也此詞可平

可仄即參下三詞惟吳詞前段第三句鬢那不自不字入聲以入作平不注可仄

又一體雙調八十九字前段十句六仄韻後段九句六仄韻李萊老

笛送西冷句帆過杜曲韻晝陰芳綠韻門巷清風句還

尋故人書屋韻蒼華髮冷句笑瘦影讀相看如竹韻幽

谷韻煙樹曉鶯句訴經年愁獨韻殘陽古木韻書畫

歸船句匆匆又南北韻贛洲鷗鷺素熟韻舊盟續韻甚

日浩歌招隱句聽雨弁陽同宿韻料重來時候句香蕩

幾灣紅玉韻

此與姜詞同惟前段第五句添一襯字異

又一體雙調八十八字前段九句四仄韻後段九句五仄韻

吳文英

鷺老秋絲句蘋愁暮雪句鬢那韻不白韻倒柳移栽句如

今暗溪碧韻烏衣細語傷伴句惹茸紅韻曾約南陌韻

前度劉郎句尋流花踪跡韻朱樓水側韻雪面波光

汀蓮沁顏色韻當時醉近繡箔句夜吟寂韻三十六

磯重到句清夢冷雲南北韻買釣舟溪上句應有煙蓑

相識韻

此亦姜詞體惟前段第二句不押韻第六句添二字又減去第八句短韻二字異

又一體雙調八十八字前段十句五仄韻後段九句四仄韻張炎

兩翦秋痕句平分水影句炯然冰潔韻未識新愁句眉

心倩人貼韻無端醉裏句添一笑韻柔花盈睫韻癡絕

韻 不解送情句 倚銀屏斜瞥韻 長歌短舞句 換羽移

宮句 飄飄步迴雪韻 扶嬌倚扇句 欲把豔懷說韻 舊日

杜郎重到句 只慮空江桃葉韻 但數峰猶在句 如傍那

家風月韻

此亦與姜詞同惟後段起句不押韻第四句四字第五句五字異按姜詞後段第四五句維舟試望故國渺天北亦可點作四字一句五字一句此詞句讀所從出也

魚遊春水復齋漫錄政和中一中貴使越州回得詞於古碑無名無譜錄以進御命大晟府填

腔因詞中語賜名魚遊春水

魚遊春水雙調八十九字前後段各八句五仄韻

無名氏

秦樓東風裏韻 燕子還來尋舊壘韻 餘寒猶峭句 紅日

薄侵羅綺韻 嫩草方抽碧玉茵句 媚柳輕牽黃金蕊韻

鶯轉上林句 魚遊春水韻 幾曲闌干徧倚韻 又是一

番新桃李韻 佳人應怪歸遲句 梅妝淚洗韻 鳳簫聲絕

沈孤鴈句 望斷清波無雙鯉韻 雲山萬重句 寸心千里

韻

此調以此詞為正體張元幹馬莊父盧祖臯詞悉與之同若趙詞之多押兩韻乃變格也按盧詞前段

第二句好夢別來無覓處別字仄聲馬詞第三句天涯目斷目字仄聲張詞第四句幾片花飛點淚花字平聲點字仄聲第五句清鏡空餘白髮添清字平聲盧詞軟紅塵裏鳴鞭鐙紅字平聲裏字仄聲鞭字平聲第六句新恨誰傳紅綾寄新字平聲盧詞後段第五句寶香拂拂遺鴛錦上拂字仄聲張詞夢想濃妝碧雲邊碧字仄聲邊字平聲第六句心事悠悠尋燕語心字平聲張詞目斷孤帆夕陽裏夕字仄聲第七句芳草暮寒草字仄聲譜內可平可仄據此餘參趙詞

又一體

雙調八十九字前後段各八句六仄韻

趙聞禮

青樓臨遠水樓上東風飛燕子玉鈞珠箔密密鎖紅關翠翦勝裁旛春日戲簇柳簪花元夜醉

閒憶舊歡漫撩新淚羅帕啼痕未洗愁見同心雙鳳翅長安日日輕寒春衫未試過盡征鴻

知幾許不寄蕭郎書一紙愁腸斷也箇人知未

此與無名氏詞同惟前後段第五句俱押韻異

卜算子慢 樂章集注 歇指調

卜算子慢

雙調八十九字前段八句四仄韻後段八句五仄韻

柳永

江楓漸老汀蕙半凋滿目敗紅衰翠楚客登臨

句 正是暮秋天氣韻 引疎砧讀 斷續殘陽裏韻 對晚景

讀 傷懷念遠句 新愁舊恨相繼韻 脈脈人千里韻 念

兩處風情句 萬重煙水韻 雨歇天高句 望斷翠峰十二

韻 儘無言讀 誰會憑高意韻 縱寫得讀 離腸萬種句 奈

歸鴻難寄韻

此調以此詞為正體。鍾輻桃花院落詞與此同。若張詞之添字乃變格也。按鍾輻五代時人在柳永之前。因其前段第六句脫一字。故以柳詞作譜。鍾詞前段第四句風拂珠簾。風字平聲。第五句還記去年時候。還字平聲。第七句倚屏山和衣睡覺。屏字山字俱平聲。第八句醺醺暗消殘酒。消字平聲。後段第五句

萬般自家甘受。般字平聲。第六句抽金釵欲買丹青手。抽字平聲。第七句寫別來容顏寄與來字平聲。譜內可平可仄據此。餘參張詞。

又一體雙調九十三字前段九句五仄韻後段九句六仄韻 張先

溪山別意句 煙樹去程句 日落采蘋春晚韻 欲上征鞍

句 更掩翠簾回面韻 相眄韻 惜彎彎淺黛長長眼韻 奈

畫閣歡遊句 也學狂花亂絮輕散韻 水影橫池館韻

對靜夜無人句 月高雲遠韻 一晌凝思句 兩眼淚痕還

滿韻 難遣韻 恨私書讀 又逐東風斷韻 縱夢澤讀 層樓

萬丈句望湖城那見韻

此與柳詞同惟前後段第五句以下各添二字押一短韻前段結處攤破句法異

雪獅兒調見書舟集

雪獅兒

雙調八十九字前段九句五仄韻後段八句七仄韻

程垓

斷雲低晚句輕煙帶暝句風驚羅幙韻數點梅花句香

倚雪窗搖落韻紅鑪對謔韻正酒面讀瓊酥初削韻雲

屏煖讀不知門外句月寒風惡韻迤邐慵雲半掠韻

笑盈盈讀閒弄寶箏絃索韻暖極生春句已向橫波先

覺韻花嬌柳弱韻漸倚醉讀要人樓著韻低告託韻早

把被香熏却韻

此調祇有程詞及張詞故此詞可平可仄悉參張詞其前段第二句句法不同即不參校

又一體

雙調九十二字前段九句五仄韻後段八句七仄韻

張雨

含香弄粉句便勾引讀遊騎尋芳句城南城北韻別有

西村句斷港冰漸微綠韻孤山路熟韻伴老鶴讀晚先

尋宿韻怕凍損讀三花兩蕊句寒泉幽谷韻幾番花

陰濯足韻記歸來讀醉卧雪深平屋韻春夢無憑句鬢

底鬧蛾爭撲韻不如圖幅韻相對展讀官奴風竹韻燒

黃獨韻自聽瓶笙調曲韻

此與程詞同惟前段第二句添三字異

石湖仙姜夔自度曲壽范成大作也成大號石湖故以石湖仙名調白石集注越調

石湖仙雙調八十九字前後段各九句六仄韻姜夔

松江煙浦韻是千古三高句遊行佳處韻須信石湖仙

句似鴟夷讀翩然引去韻浮雲安在句我自愛讀綠香

紅嫵韻容與韻看世間讀幾度今古韻蘆溝舊曾駐

馬句為黃花讀閒吟秀句韻見說燕山句也學綸巾敲

羽韻玉友金蕉句玉人金縷韻緩移箏柱韻聞好語韻

明年定在槐府韻

此姜自度曲有宮調且宋人中亦無填此調者其平仄當依之

詞譜卷二十一

--	--	--	--



