

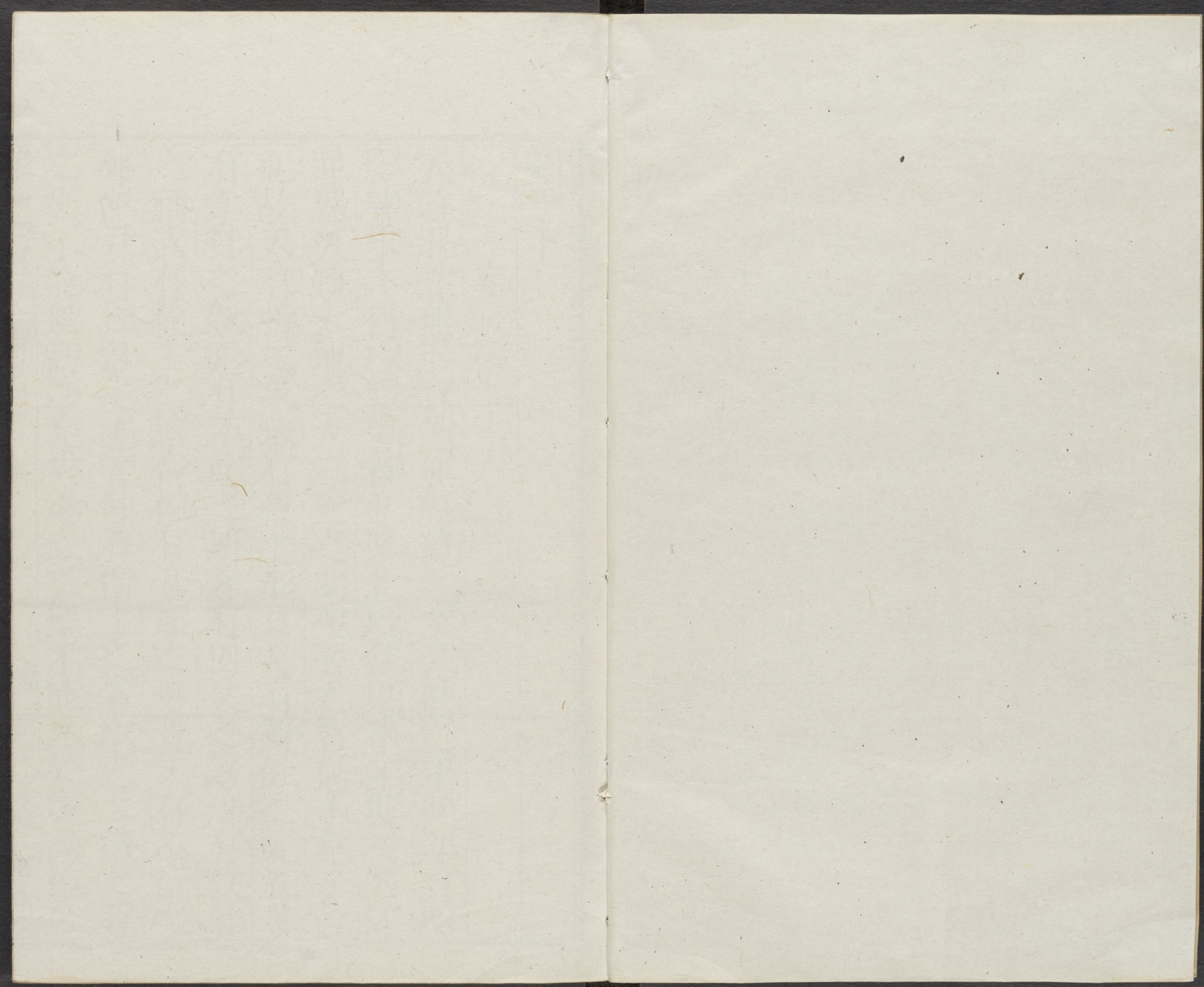
T1189/7251 (2)

THE CHINESE-JAPANESE LIBRARY  
OF THE HARVARD-YENCHING INSTITUTE  
AT HARVARD UNIVERSITY

BUNKUDO

JUN 21 1954







劉子下

妄駁第二十六

天道混然無形寂然無聲視之不見聽之不聞非可以  
影響求不得以毀譽稱也降此以往則事不雙美名不  
並盛矣雖天地之大三光之明聖賢之智猶未免乎訾  
也故天有拆之象地有裂之形日月有薄蝕之變五星  
有孛彗之妖堯有不慈之誹舜有囚父之謗湯有放君  
之稱武有殺主之譏齊桓有貪淫之目晉文有不臣之  
聲伊尹有誣君之迹管仲有僭上之名以夫二儀七曜  
之靈不能無虧冷堯舜湯武之聖不能免於嫌謗桓公

哈佛大學漢和  
圖書館珍藏印



伊管之賢不能無纖瑕之過由此觀之宇宙儒流奚能  
白免於怨謗而無悔悵耶是以荆岫之玉必含纖瑕驪  
龍之珠亦有微類然馳光於千載飛價於侯王者以小  
惡不足傷其大美者也今忌人之細短忘人之所長以  
此招賢是書空而尋跡披水而覓路不可得也定國之  
臣亦有細短人主所以不棄之者不以小妨大也以小  
掩大非求士之謂也伊尹夏之庖厨傳說殷之胥靡百  
里奚虞之亡虜段干木魏之大駟此四子者非不賢也  
而其迹不免污也名不兩盛事不俱美昔魏文侯問於  
李尅曰吳起何如人也尅對曰起貪而好色然其善用

兵司馬穰苴不能過也乃以爲將拔秦五城北滅燕趙  
蓋起之力也魏無知薦陳平於漢王或人讒之曰平雖  
丈夫如冠玉耳其中未必有可用也且聞盜嫂而受金  
王乃踈平讓無知無知曰臣進竒謀之士誠足以利國  
耳且其小過豈妨公家之大務哉乃擢爲護軍得施其  
策故范增疽發死而楚國亡闕氏開陣而漢軍全者平  
之謀也高祖棄陳平之小讐音懲採六竒之大謀文侯捨  
吳起之小失而取五城之功向使二主以其小過棄彼  
良材則魏國之存亡不可知漢楚之雄雌未可決也而  
吳起必埋名於貪好陳平陷身於賄盜矣俗之觀士者



見其威儀屑屑好行細潔乃謂英彥士有大趣不脩容儀不惜小儉而謂之棄人是見朱橘一子蠹因剪樹而棄之覩縟錦一寸點乃全疋而燔之齊桓深知甯戚將任之以政群臣爭讒之曰甯戚衛人去齊不遠君可使入問之若果真賢用之未晚也公曰不然患其有小惡者民人知小惡忘其大美此世所以失天下之士也乃夜舉火而爵之以爲卿相九合諸侯一匡天下桓公可謂善求上矣故仲尼見人一善而忘其百非鮑叔聞人一過而終身不忘夫子如斯之弘鮑叔如斯之隘也是觀之聖哲之量相去遠矣牛躅之霍不生魴鱖巢幕

之窠不容鵠卵崇山廓澤不辭污穢佐世良材不拘細行何者量小不足以包大形器大無分小瑕也人之情性皆有細短若其畧是也雖有小疵不足以爲累若其畧非也雖有衡門小操未足與論大謀樊噲屠販之豎蕭曹斟管之吏英布刑墨之隸周勃俳優之任其行皆中律其質則將相才也張景陽郢中之大淫也而威諸侯顏濁鄒梁父之大盜也而爲齊勲臣此皆有所短然而功名不朽者大畧得也袁精目鮑焦立節抗行不食非義之食乃餓而死不能立功拯溺者小節不申而大節屈也伯夷叔齊冰清玉潔義不爲孤竹之嗣不食周



粟餓死首陽楊朱全身養性去脛之一毛以利天下則  
不為也若此二子德非不茂行非不高亦能安治代紊  
蹈白刃而達功名乎此可以為百代之鎔軌不可居伊  
管之任也

適才第二十七

物有美惡施用有宜美不常珍惡不終棄紫貂白狐製  
以為裘鬱若慶雲皎如荆玉此毳衣之美也鷹管蒼蒯  
編以簞笠葉微踈索黯若朽壤此卉服之惡也裘簞雖  
異被服寔同美惡雖殊適用則均今處繡戶洞房則簞  
不如裘被雪沐雨則裘不及簞以此觀之適才所施隨

時成務各有宜也伏臘合歡必歌採菱牽石拖舟則歌  
嗑喚非無激楚之音然而棄不用者方引重抽刀不如  
嗑喚之宜也卞莊子之昇殿庭也鳴珮趨蹌温色怡聲  
及其搏虎必攘袂鼓肘瞋目震呼非不如温顏下氣之  
美然而不能及者方格猛獸不如攘袂之宜也安陵神  
童通國之麗也八音繁會使以噉吹噴才割反聲而人悅

之則不及瞽師侏儒之美蛇啣之珠百代之傳璧以之  
彈鴉則不如泥丸之勁也棠溪之劍天下之銛也用之  
獲穗曾不如鈎鎌之功也此四者美不常珍惡不終廢  
用各有宜也昔野人棄子貢之辨而悅馬圍之辭越王



退吹籟之音而好鄙野之聲非子貢不及馬圉吹籟不若野聲然而美不必合惡而見珍者物各有用也水火金木土穀六府異物而皆有施規矩權衡準繩六法殊形而各有任故伊尹之興土功也長頸者使之蹋鋪強脊者使之負土眇目者使之準繩僂僂者使之塗地因事施用仍便効才各盡其分而立功焉商歌之士雞鳴之客才各有施不可棄也若使甯子結客於孟嘗則未免追軍之至囚繫之辱也若使雞鳴託於齊桓必不能輔於霸道允合諸侯也時須過關莫若雞鳴欲隆霸主莫若商歌商歌之雅而雞鳴之鄙雖美惡有殊至於

適理排難其一揆也楚之市偷天下之大盜而能却齊車雖使孫吳用兵彼必與之拒戰未肯有望風而退也晉之叔魚一國之佞邪也而能歸季孫雖使甘蘇聘說彼必與之較辨不至恐懼而逃還也大盜讒佞民之殫害無用之人也苟有一術猶能為國興利除害矧乃明智鍊才其為大盜豈可棄邪關雎興於鳥而為風之首美其摯而有別也鹿鳴興於獸而為雅之端嘉其得食而自呼也以夫鳥獸之醜苟有一善詩人歌詠以為美談矣況人之有善而可棄乎夫檉栢之斷也大者為之棟梁小者為之椽桁直者中繩曲者中鈎隨材所施未



有可棄者是以君子善能拔士故無棄人良匠善能運  
斲故無棄材賢能人物交泰各盡其分而立功焉詩云  
雖有絲麻無棄帶劓雖有姬姜無棄憔悴此之謂也

文武第二十八

規者所以法圓裁角則乖矩者所以象方製鏡必背輪  
者所以轆地入水則溺舟者所以涉川施陸必躡何者  
方圓殊形舟車異用也雖形殊而用異而適用則均者  
盛暑炎蒸必藉涼風寒交冰結必處溫室夏不御氈非  
憎惡之炎有餘也冬不卧簟非怨讎之涼自足也不以  
春日遲遲而毀羔裯秋露漉漉而剔筭席白羽相望霜

刃競接則文不及武干戈既韜禮樂聿脩則武不及文  
不可以九畿懼然而棄武四郊多壘而擯文士用各有  
時未可偏無也五行殊性俱為人用文武異材並為大  
益猶救火者或提盆榼或挈瓶瓶容盂其器方圓形體  
雖返名質相乖至於盛水滅火功亦齊焉繳者身仰釣  
者身俯俯仰別狀取利同焉織者漸進耕者漸退進退  
異勢成務等焉墨子救宋重趺而行干木在魏身不下  
堂行止異跡存國一焉文以讚治武以凌敵趨舍殊律  
為績平馬秦之季葉土崩瓦解漢祖躬提三尺之劍為  
黔首請命跋涉山川蒙犯矢石出百死以續一生而爭



天下之利奮武厲誠以決一旦之命當斯之時冠章甫  
衣縫掖未若戴金冑而擐犀甲也嬴項既滅海內大定  
以武創業以文止戈徵鄒魯諸生而制禮儀脩六代之  
樂朝萬國於咸陽當此之時修文者榮顯習武者慙忸  
一世之間而文武迥為雄雌以此言之治亂異時隨務  
引才也今代之人為武者則非文為文者則嗤武也  
各執其所長而相是非猶以宮笑角以白非黑非適才  
之情得實之論也

均任第二十九

為有寬隘量有巨細材有大小則任其輕重所處之分

未可乖也是以萬碩之鼎不可滿以盂水一鈞之鐘不  
可容於泉流十圍之木不可蓋以茅茨榛棘之柱不可  
負於廣厦何者即小非大之量大非小之器重非輕之  
任輕非重之制也以大量小必有枉分之失以小容大  
則致傾溢之患以重處輕必有傷折之過以輕載重則  
致壓覆之害故鷓鴣一軒橫厲寥廓背負蒼天足踈浮  
雲有六翮之資也騶驥一驚騰光萬里絕塵掣微有迅  
足之勢也今以燕雀之羽而慕冲天之迅犬羊之蹄而  
覬追日之步勢不能及亦可知也故奔蜂不能化藿蠋  
而能化螟蛉越雞不能伏鵠卵魯雞能伏之藿蠋與螟



鈴俱蟲也魯雞與越雞同禽也然化與不化伏與不伏者藿蠋大越雞小也夫龍蛇有翻騰之質故能乘雲依霧賢才有政理之德故能踐勢處位雲霧雖密蟻蚓不能昇者無其質也勢位雖高庸蔽不能治者乏其德也故智小不可以謀大德狹不可以處廣以小謀大必危以狹處廣必敗子游治武城仲尼發割雞之嘆尹何爲邑宰子產出製錦之諫德小而任大謂之濫也德大而任小謂之降也而其失也寧降無濫是以君子量才而授任量任而授爵則君無虛授臣無虛任故無負山之累折足之憂也

### 慎言第三十

日月者天之文也山川者地之文也言語者人之文也天文失則有謫蝕之變地文失必有崩竭之災人文失必有傷身之患故口者言語之門戶舌者門戶之關鑰關鑰動則門戶開門戶開則言語出出言之善則千里應之出言之惡則千里違之言失於已不可遏於人情發於近不可止於遠是以君子慎其關鑰以密言語言語在口譬舍鋒刃不可動也動鋒刃者必傷喉舌言失之害非唯鋒刃其所傷者不惟喉舌故天有卷舌之星人有緘口之銘所以警恍言

恍音桃

防口訖也

也訖過口



舌者禍害之官亡滅之府也語言者性命之所屬而形骸之所係也言出患入語失身亡身亡不可復存言非不可復追其猶射也懸機未發則猶可止矢一離絃雖欲返之弗可得也易誠樞機詩刺言玷斯言一玷非磻力甘磻音所磨樞機既發豈駭電所追皆前聖之至慎切後人之埏鎔明者慎言故無失言闇者輕言自致害滅昔知伯失言於水灌韓魏躡其肘足魏武漏語於英雄玄德遺其七筋是以頭為穢器師馳徐州地分二晉土割岷蜀亡敗長鬣為天下笑不慎言也韓昭侯與棠溪公謀而終夜獨寢慮夢言露於妻妾也孔光不對溫室

之樹恐言之泄於左右也言者風也無足而行無翼而飛不可易也是以聖人當言而懼發言而憂如蹈水火臨危險也禮然後動則動如春風人不厭其動時然後言則言如金石人不厭其聲故身無失行口無過言也

貴言第三十一

越劍性銳必託槌砧以成純鉤楚柘質勁必資榜檠上步胡反下音競榜檠造弓之器物以成彀弓彀丁么丁昆二切人性雖敏必藉善

言以成德行故槌砧者夷不平也榜檠者矯不正也善言者正不善也人目短於自見故借鏡以觀形髮拙於自理必假櫛以脩束心闇於自炤則假言以榮行面之



所以形明鏡之力也髮之所以理假櫛之功也行之所以榮善言之益也鏡櫛理形其惠輕也善言成德其惠重也人皆悅鏡之明已形而不慕士之明已心人欲櫛之理其髮不願善言之理其情是棄重德而採輕功不亦倒乎爲衣冠者已手不能製則之越鄉借人以製之至於理身而不知借言以修其行是處其身輕而於冠重不亦謬乎君子重正言之惠賢於軒壁之贈樂聞其過勝於德義之名故楚莊王輕於千乘之國而重申叔一言范獻賦萬畝之田以貴舟人片說季路抱五慎之誠趙孟佩九言之箴由此觀之軒壁之與田邑豈能與

善言齊價哉夫桓侯不採越人之說卒成骨髓之疾吳王不聽枚乘之言終受夷滅之禍夫人之將疾者必不甘魚肉之味身之將敗者必不納忠諫之言故臨死者謂無良醫之蔽將敗者謂無直諫之臣而不聽善言是耳聾也非其耳之有塞善言不入耳乎是以明者納規於未形採言於患表從善如轉圓遣惡如去讎正音日聞於耳禍害逾遠於身昔堯置招諫之鼓舜樹誹謗之木湯立司過之士武王立誠慎之鼗以聖哲之神鑒窮機洞微非有毫釐之謬也猶設廣聽之術開嘉言之路豈不貽厥將來表正言之益邪以夫先聖猶能採言於



藹蕙奚况布衣而不貴言乎故臣子之於君父則有獻  
可替否諷諫之文知交之於朋友亦有切磋琢磨相成  
之義君子若能聽言如響從善如流則身安南山德茂  
松柏聲振金石名流千載也

傷讒第三十二

譽者揚善之樞也毀者宣惡之機也揚善生於性美宜  
惡出於情妬情美以成物為恒情妬以傷人為務故譽  
以論善則辭以極善為功毀以譽過則言以窮惡為巧  
何者俗人好奇不奇不用也譽人不增其義則聞者不  
快於心毀人不益其惡則聽者不滿於耳代之善人少

而惡人多則譽者寂寞而讒者諠譁是以洗垢求痕吹  
毛覓瑕揮空為有轉白為黑提輕當重引寸至尺墨子  
所以泣素絲楊朱所以泣岐路以其變為青黃迴成左  
右也昔人興讒言於青蠅譬利口於刃劍者以其點素  
成緇刃勁傷物故有四畏不可不慎鳥之曲頸銜距者  
羽類畏之獸之方喙鈎爪者毛群畏之魚之哆處紙尺  
寫二切  
脣鋸齒者鱗族畏之人之利口讒諂者人共畏之讒嫉  
之人必好聞人惡惡聞人善妬才智之在已前音富  
忌  
貴之在其上猶喉中有噎吞之思入目上有翳決之願  
去吞決之情深則萋斐之辭作故揚蛾眉者為醜女之



所如行貞潔者為讒邪之所嫉昔直不疑未嘗有兄而  
讒者謂之盜嫂第五倫三娶孤女而世人譖其搗婦翁  
此聽虛而責響視空而索影悖情倒理誣罔之甚也以  
二子之賢非身行之不潔與人有讎也而不免於世謗  
者豈非獸惡其網人惡其上耶故讒邪之蔽善人也猶  
朝日洞明霧甚則不見天沙石至淨流濁則不見地雖  
有明淨之質而不發明者水霧蔽之也蘭蓀欲茂秋風  
害之賢哲欲正讒人敗之故讒者但知害嫉於他人而  
不知傷所說之主知傷所說之主而不知還害其身故  
無極之讒子常蒙謗却費雙滅讒諂流弊一至於斯嗚  
呼後代之君子可不慎諸也

慎隙第三十三

過者怨之梯也怨者禍之府也禍之所生必由積怨過  
之所始多因忽小小過之來出於意表積怨之成在於  
慮外故其來也不可悔其成也不可防防怨不密而禍  
害臻焉故登峭坂而不跌墜者慎于大也跨阜堙而好  
顛蹙者輕於小也苟兢其步雖履險能安輕易其足雖  
夷平路也亦躓智者識輕小之為害故慎微細之危患每  
畏輕微慄慄焉敬懼也若朽索之馭陸馬也鴻毳性輕積  
之沉舟繒縞質薄疊之折軸以毳縞之輕微能敗舟軸



者積多之所致也故墻之崩墮必因其隙劍之毀折皆由于壘尺蚓穿堤能漂一邑寸煙泄突致灰千室怨之始也微於隙壘及其爲害大於墻劍禍之所傷甚于邑室將防其萌急於水火夏書曰怨豈在明不見是圖故怨不在大亦不在小熒熒不滅能焚崑山涓涓不絕能成江河怨之所生不可類推禍之所延非可情測或怨大而成小或憾輕而至重深讎不必危而睚眦未可易也譬如風馬披雲飛石卷水摩木而入血脉不爲之傷隙穴之風輕塵不動毛髮不搖及中肌膚以爲深疾大不爲害小而成患者大風散漫小風澌射也故漢祖免

賈高之逆魏后泄張繡之讎韓信削少年之辱安國釋田甲之慢此皆遇英達之主寬廓之衿得以深怨而不爲讎也魯酒薄而邯鄲圍羊羹偏而宋師敗邱孫以鬪雞亡身齊侯以笑嬪破國皆以輕蔑細怨忘樹禍端以酒食戲笑之故敗國滅身爲天下笑不慎故也代之間者皆以小害易微之事以至於大患禍之至也人自生之福之來也人自成之禍與福同門害與利同鄰若非至精莫能分矣是以智慮者禍福之門戶動靜者利害之樞機不可不慎也

誠盈第三十四



四時之序節滿即謝五行之性功成必退故陽極而陰  
降陰極而陽升日中則具月盈則虧此天之常道也勢  
積則損財聚必散年盛返衰樂極還悲此人之恒也昔  
仲尼觀欹器而革容鑒損益而嘆息此察象而識類觀  
霜而知冰也夫知進而不知退則踐盈泛之危處存而  
不忘危必履泰山之安故雷在天上曰大壯山在地中  
曰謙謙則裒多損寡壯則非禮勿履處壯而能用禮居  
謙而能益降高以就卑抑強而同弱未有抱損而不光  
驕盈而不斃者也聖人知盛滿之難恃每居德而謙冲  
雖聰明叡智而志愈下富貴廣大而心愈降勲蓋天下

而情愈惕不以德居而矜物不以身尊而驕民故楚莊  
王功立而心懼晉文公戰勝而色憂非憎榮而惡勝乃  
功大而心小居安而念危也夏禹一饋而七起周公一  
沐而三握食不遑飽沐不及晞非耐饑而樂勞是能心  
急於接士處于謙光也易曰以貴下賤大得民也是以  
子高而能卑富而能儉貴而能賤智而能愚勇而能  
怯辯而能訥博而能淺明而能闇是謂損而不窮也

明謙第三十五

天道下濟而光明江湖善下而爲王故山在地中成謙  
王侯以孤寡爲損謙則榮而逾高損則顯而彌貴高必



以下爲基貴則以賤爲本在貴而忘貴故能以貴下民處高而遺高故能高而就卑是以大壯往則復天地之謙也極昇必降陰陽之謙也滿終則虧日月之謙也道盈體冲聖人之謙也易稱謙尊而彌光老子曰不伐故有功謙者在於降已以高從卑以聖從鄙不伐在於有賢矜功伐善者俗之恒情聖人之惡也必矜其功雖賞之而稱勞情猶不足苟伐其善雖與之賞多必怨其少則謙望之情生躁競之色見矜伐之路開患難之釁作矣君子則不然在榮以挹損爲基有功而不矜有善而不伐遺其功而功常存忘其善而善自全情常忘善故能以善下物情恒存善故欲以善勝人是以情存功善非心謙也口虛托謙豈非矯乎心遺功善非矜伐也口及其善豈非實乎故心存功善非心謙也口雖不言未免矜伐心捨功善口雖明言無傷於廉故夏禹昌言明稱伐功咎繇陳謨云說我惠豈其矜功而存惠哉夫言善非伐而伐善者每稱其能言惠非矜而矜惠者常存其惠聖人知人情尚賢而好伐故發言裁典多由謙退所以棄其驕誇競垂世則也

大質第三十六



火之性也大寒慘悽凝冰裂地而炎氣不爲之衰大熱  
烜赫焦金爍石而炎氣不爲之熾者何也有自然之質  
而寒者不能移也故丹可磨而不可奪其色蘭可燔而  
不可滅其馨玉可碎而不可改其白金可銷而不可易  
其剛各抱自然之性非可強變者也士有忠義之性懷  
貞直之操不移之質亦如茲者也是以生苟背道不以  
爲利死必合義不足爲害故不趨利而逃害不忻生而  
憾死不可以威脇而變其操不可以利誘而易其心昔  
子閭之劫也擬之白刃而其心不傾晏嬰之盟也鈎以  
曲戟而其志不迴不可以利害趨其情矣夫士有忠義  
之行踐繩墨之節其於爲作乃無異於衆人及至處患  
蹈難而志氣貞剛然後知其殊也譬如鍾山之玉寒嶺  
之松比之璫珉梓柳無殊也及其燒以爐炭三日而色  
不改處於積冰終歲而枝葉不凋然後知其異於他玉  
衆木也故袒裼暴虎而後勇氣發焉超騰絕坂而後迅  
便露焉手提萬鈞而後多力見焉處難踐患而後貞勇  
出焉不用干將奚以知其銳也不引烏號奚以知其勁  
也勁銳之質卓然易見猶因人獲顯况乃志行難覩曷  
得不因事而後明乎

辯施第三十七



夫山阜非爲鳥植林林茂而鳥自棲之江湖非爲魚鑿潭潭深而魚自歸之處世非爲人積財財積而人自依之非其所招勢使然也懷璧之子未必能惠而人競親者有惠人之資也被褐之士性能輕財而皆踈之者無惠人之資也今富而儉恡猶見親敬貧而仁施必見踈慢非行之失被情變也策駟登山不得直轡而行泛舟入海不得安身而坐何者山路迂迴海水淪波行者欲直而路曲之坐者欲安而水蕩之仁者欲施而貧遏之富而賑物德不爲難貧而儉嗇行非爲過天之道損有餘人之情矜不足也崑山之下以玉抵烏彭蠡之濱以

魚食犬而人不愛者非性輕財所豐故也挈瓶丐水執萑求火而人不恡非性好施有餘故也口非匏瓜不能不食身非木石不得不衣食不滿腹豈得輟口惠人衣不蔽形何得露體而施物非性儉恡不足故也饑饉之春不賑朋戚多稔之秋饗及四隣不賑朋戚人之惡行惠及四隣人之善義善惡之行出於性情而繫於饑穰也以此觀之太豐則恩情生窶乏則仁惠廢也相馬者失在於瘦千里之步虧也相人者失在於貧恩惠之迹缺也輕財之士世非少也然而不見者貧掩之也德行未著而稱我能猶是不能行而賣璧藥望人信之實爲



難矣

和性第三十八

夫歐冶鑄劍太剛則折太柔則卷欲劍無折必加其錫欲劍無卷必加其金何者金性剛而錫質柔剛柔均平則為善矣良工塗漆漆緩則難晞急則弗牢均則緩急使之調和則為美也人之含性有似於茲剛者傷於嚴猛柔者失於軟懦緩者悔於後機機變也急者敗於懷促懷急故鑄劍者使金不至折錫不及卷製器者使緩而能晞急而能牢理性者使剛而不猛柔而不懦緩而不後機急而不懷促故能劍器無善而性氣淳和也昔徐

偃王軟而國滅齊商公懦而身亡此性太柔之失也晉陽處父以純剛致害鄭子陽以嚴猛致斃此性太剛之過也楚子西寬而招敗邾莊公懷而自禍此性褊急之災也西門豹性急佩韋皮以自緩董安于性緩帶絲絃以自急彼各能以一物所長攻其所短也故陰陽調天地和也剛柔均人之和也陰陽不和則水旱失節剛柔不均則強懦乖政水旱失節則歲敗強弱乖政則身亡是以智者寬而慄嚴而溫柔而毅猛而仁剛濟其柔柔抑其強強弱相參緩急相弼以斯善性未聞迂物而有悔吝者也



殊好第三十九

累榭洞房珠簾玉宸人之所悅也鳥入而憂聳石巉巖  
輪菌糾結狻狻之所便也人上而慄五嶽六經咸池簫  
韶人之所樂也獸聞而振懸瀨碧潭瀾波洶湧魚龍之  
所安也人入而畏飛鼯甘煙走貊美鐵鴟雞嗜蛇人好  
芻豢鳥獸與人受性既殊形質亦異所居隔絕嗜好不  
同未足怪也人共稟二儀之氣俱抱五常之性雖賢愚  
異情善惡殊行至於目見日月耳聞雷霆近火覺熱履  
冰知寒此之麤識未宜有殊也聲色芳味各有正性善  
惡之分皎然自露不可以皂為白以羽為角以苦為甘

以梟為香然而嗜好有殊絕者則徧其反矣非可以類  
推弗得以情測顛倒好醜良可怪也顏頰玉理眇視巧  
笑衆目之所悅也軒皇愛嫫母之醜貌不易落英之麗  
容陳侯悅敦洽之醜狀弗留陽文之婉姿炮羔煎鴻臠

呼各螭切規

熊肝之味陽春白雪噉楚採菱衆耳之所樂也而漢順

聽山鳥之音云勝絲竹之響魏文侯好槌鑿之聲不貴  
金石之和鬱金玄愴春蘭秋蕙衆鼻之所芳也海人悅  
至臯之夫不愛芳馨之氣若斯人者皆性有所偏也執  
其所好而與衆相反則倒白為黑變苦成甘移角成羽



佩猶當薰美醜無定形愛憎無正分也

兵術第四十

太古淳朴民心無欲世薄時澆則爭起而戰鬪生焉神農氏弦木爲弧剡木爲矢弧矢之利以威天下其後蚩尤強暴好習攻戰銷金爲刃割革爲鉞而兵遂興矣黃帝戰於涿鹿顓頊爭於不周堯戰丹水舜征有苗夏討有扈殷攻葛伯周伐崇侯夫兵者凶器財用之蠹而民之殘也五帝三王弗能弭者所以禁暴而討亂非欲耗財以害民也然衆聚則財散鋒接則民殘勢之所然也故兵貴伐謀不重交刃百戰百勝非用兵之善也善用

兵者不戰而勝善之善也王者之兵脩正道以服人霸者之兵竒譎變而取勝夫將者國之安危民之性命不可不重故詔之以廟堂授之以斧鉞受命既已則設明衣鑿凶門臨軍之日則忘其親援鼓之時援鼓杖則忘

其身用能無天於上無地於下無敵於前無顧於死以全國爲重以智謀爲先故將者必明天時辨地勢練人謀明天時者察七緯之情洞五行之趣聽八風之動鑿五雲之候辨地勢者識七舍之形列九地之勢明人謀者抱五德之美握二柄之要五德者智信仁勇嚴也二柄者賞罰也智以能謀信以約束仁以愛人勇以陵敵



嚴以鎮衆賞以勸功罰以懲過故智者變通之源運奇  
之府也兵者詭道而行以其智勝也是以萬弩上穀孫  
臚之奇千牛俱奔田單之策囊土擁水韓信之權拽柴  
揚塵樂枝之譎舒車豕突尹子之術雲梯煙浮魯生之  
巧用奇出於不意少可以挫多弱可以折強况夫以衆  
擊寡以明攻昧兵形象水水之行避高而就下兵之勢  
避實而擊虛避強而攻弱避治而取亂避銳而擊衰故  
水因地而行兵因敵而制勝則兵無成勢水無定形觀  
形而運奇隨勢而應變反經以爲巧無形以成妙故風  
而有形則可以帷幕捍寒暑無形不可以關鑰遏也是

以善攻者敵不知其所守如畏雷電擊無常處善守者  
敵不知其所攻如尋寰中不見其際視吾之謀無畏敵  
堅視吾之堅無畏敵謀以此言之不可不知也夫將者  
以謀爲本以仁爲源謀以制敵仁以得人故能謀制敵  
者將也力能勝敵者卒也將以權決爲本卒以齊力爲  
先是以列宿滿天不及朧月者形不一光不同也虎尤  
多力而受制於人者心不一力不齊也萬人離心不如  
百人同力千人遍戰不如十人俱至今求同心之衆必  
死之士在於仁恩洽而賞罰明胥靡者臨危而不懼履  
冰而不慄以其將刑而不憂生也今士槍白刃而不顧



死赴水火而如歸非輕死而樂傷仁恩驅之也將得衆  
心必與同患暑不張蓋寒不御裘所以均寒暑也隘險  
不乘丘陵必下所以齊勞逸也軍食熟然後敢食軍井  
通然後敢飲所以同饑渴也三軍合戰必立矢石之下  
所以共安危也故醇醪注流軍下通醉温辭一灑師人  
挾纊苟得衆心則人競趨死以此衆戰猶轉石下山決  
水赴壑孰能當之矣

閱武第四十一

司馬法曰國家雖大好戰則亡天下雖安忘戰必危亟  
戰則民彫不習則民怠彫非保全之術怠非擬寇之方

故兵不妄動而習武不輟所以養民命而脩戎備也孔  
子曰不教民戰是謂棄之易曰君子修戎器以備不虞  
是以春蒐夏苗秋獮冬狩皆以農隙以講武事三年而  
治兵習戰敵也出曰治兵始其事也入曰振旅言整衆  
也還歸而飲至告于廟所以昭文章明貴賤順少長辨  
等列習威儀夫三軍浩漫則立表號言不相聞故爲鼓  
鐸以通其耳視不相見故制旌麾以宣其目若民不習  
戰則耳不聞鼓鐸之音目不察旌麾之號進退不應令  
踈數不成行故士未戰而震慄馬未馳而沫汗非其人  
怯而馬弱不習之所致也吳王宮人教之戰陣約之法



令迴還進退盡中規矩雖蹈水火而不顧者非其性勇而氣剛教習之所成也鎔錙不爲巧者銳而爲拙者鈍然而巧以生勝拙而之負者習與不習也闔閭習武試其民於五湖劍刃加肩流血不止勾踐習戰試其民於寢處民爭入水火死者千餘遽擊金而退之豈其惡生而貪死賞罰明而教習至也是以逢蒙善射不能用不調之弓造父善御不能策不服之馬般倕善斲不能運不利之斤孫吳善將不能戰不習之卒魏豨戾獸而黃帝教之戰鷹鷂鷲鳥而羅氏教之擊夫鳥獸無知之性猶隨人指授而能戰擊者教習之功也奚况國之士民而不習武乎故射御慣習至於馳獵則能擒獲教習之所致也若弗先習覆逸是懼奚據望獲今以練卒與不練卒爭鋒若胡越爭遊不競明矣是以先王因於閑隙大閱簡衆繕修戎器爲國豫備也

明權第四十二

循理守常曰道臨危制變曰權權之爲稱譬猶權衡也衡者測邪正之形權者揆輕重之勢量有輕重則形之於衡今加一環於衡左則右蹶加之於右則左蹶唯莫之動則平正矣人之於事臨宜制變量有輕重平則行之亦猶此也古之權者審於輕重必當於理而後行焉



易稱巽以行權論語稱可與適道未可與權權者反於經而合於道反於義而後有善若棠棣之華反而更合也孝子之事親和顏卑體盡孝盡敬及其溺也則攬髮而拯之非敢侮慢以救死也故溺而捽父祝則名君勢不得已權之所設也慈愛者人之常情然大義滅親滅親益榮由於義也是故慈愛方義二者相權義重則親可滅若虞舜之放弟象周公之誅管叔石碻之殺子厚季友之醜叔牙以義權親此其類也欺父矯君臣子悖行然舜取不告弦高矯命者以絕祀之罪重於不告矯命之過輕於滅國權之義也夫有道則無權道失則權作道之於用猶衣冠之在身也權之輕重猶介冑之衛體也介冑禦寇而不可常服權以理度而不可常用自非賢哲莫能處矣

貴速第四十三

成務雖均機速爲上決謀或同遲緩爲下何者才能成功以速爲貴智能決謀以疾爲奇也善濟事者若救火拯溺明其謀者猶驥捷矢疾今焚燃燹室則飛馳灌之湍波漂人必奔游拯之若穿井而救火則燹颺棟焚矣方擊舟而拯溺則葬江魚之腹中矣驥所以見珍者以其日行千里也滿旬而取至則與駑馬均矣箭所以爲



貴者以其弦直而至也窮日而取至者則與不至者同矣智所以爲妙者以其應時而知若事過而後知則與無知者齊矣昔吳起相楚貴族攻之起欲討讎而插矢王屍陽虎在圍魯人出之虎欲報德而傷之以戈謀不斯須而讎德兩報其智可謂應時而知矣張祿之入秦魏冉悔不先索而後行故勢移而身逐晁錯之穴孺垣申屠悔不先斬而後奏故發憤而致死智不早決敗而方悔其智可謂與無智者同矣故有智而不能施非智也能施而不能應速者亦非智也嗚曰力貴疾智貴卒此之謂也

觀量第四十四

夫曲思於細者必忘其大銳精於近者必略於遠由心不並駐則事不兼通小有所係大必所忘也故仰而貫針望不見天俯而拾蟲視不見地天地至大而不見者眸掩於針蟲故也是以智者知小道之妨大務小察之傷大明捐棄細識舒散情性以斯觀之人有小察細計者知其必無遐志廣度亦可知矣奚以明之夫觀焦堯之節知非防風之脛視象之牙知其大於豕也見狸之尾知其小於豹也故觀一可以知百觀此可以明彼是以蹄窪之內不生蛟龍培塿之上不植松柏非水土之



性有所不生乃其營宇隘也數粒而炊秤薪而爨非苟  
爲艱難由性褊恡而細碎也項羽不學一藝韓信不營  
一食非其心不愛藝口不嗜味由其性大不綴細業也  
晉文種米曾子植羊非性闇蠢不辨方隅以其運大不  
習小務也智伯庖人亡炙一篋而即知之韓魏將反而  
不能知邯鄲子陽園亡一桃而即覺之其自亡也而不  
能知斯皆銳情於小而忘大者也夫釣者雖有籊竿織  
綸芒鈞芳餌增以詹何之妙不能與罾罟爭多弋者挾  
繁弱之弓貫會稽之箭加以蒲苴之巧不能與罽羅競  
獲何者術小故也江湖之流爛齒漂屍縱橫接連而人  
飲之者量大故也盆盂之水鼠尾一曳必嘔吐而棄之  
者量小故也枳棘之生數寸而抽枝豫章之植百尺而  
蔭柯其何故耶豈非質小者枝條蕪之而體大者節目  
踈乎是以達者之懷則澁澆而無涯褊人之情必刻覈  
而煩細自上觀之趨舍之跡寬隘之量斷可識矣

隨時第四十五

時有淳澆俗有華戎不可以一道治不得以一體齊也  
故無爲以化三皇之時法術以禦七雄之世德義以柔  
中國之心政刑以威四夷之性故易貴隨時禮尚從俗  
適時而行也霜風慘烈周棄不藝禾炎氣赫曦曹明不



製裘知時不可也貨章甫者不造閩越衒赤舄者不入  
跣狹知俗不宜也故救饑者以圓寸之珠不如與之橡  
菽貽溺者以方尺之玉不如與之短綆非橡綆之貴而  
珠玉之賤然而美不要者各在其所急也方於饑溺之  
時珠玉寧能救生死哉是以中流失船一壺千金貴賤  
無常時使然也昔秦攻梁梁惠王謂孟軻曰先生不遠  
千里辱幸弊邑今秦攻梁先生何以禦乎孟軻對曰昔  
太王居邠狄人攻之事以玉帛不可太王不欲傷其民  
乃去邠之岐今王奚不去梁乎惠王不悅夫梁所寶者  
國也今使去梁非其能去也非異代之所宜行者故其

言雖仁義非惠王所須也亦何異救饑而與之珠拯溺  
而投之玉乎秦孝公問商鞅治秦之術鞅對以變法峻  
刑行之三年人富兵強國以大治威服諸侯以孟軻之  
仁義論太王之去邠而不合於世用以商君之淺薄行  
刻削之苛法而反以成治非仁義之不可行而刻削之  
爲美由于淳澆異跡則政教宜殊當合縱之代而仁義  
未可全行也故明鏡所以照形而盲者以之蓋卮玉筭  
所以飾首而禿嫗以之挂杖非鏡筭之不美無用於彼  
也庖丁解牛適俗所傾朱泮屠龍無所用功苟乖世務  
雖有妙術歸於無用故老聃至西戎而効狹言夏禹入



裸國忻然而解裳非欲忘禮隨俗宜也墨子儉嗇而非樂者往見荆王衣錦吹笙非苟違性隨時好也魯哀公好儒服而削代君修墨而殘徐偃公行仁而亡燕噲爲義而滅夫削殘亡滅暴亂之所招也而此以行仁義儒墨而遇之非仁義儒墨之不行行非於時之所致也

風俗第四十六

風者氣也俗者習也土地水泉氣有緩急聲有高下謂之風焉人居此地習以成性謂之俗焉風有薄厚俗有淳澆明王之化當移風使之雅易俗使之正是以上之化下亦爲之風焉民習而行亦爲之俗焉楚越之風好

勇其俗赴死而不顧鄭衛之風好媠其俗輕蕩而忘歸晉有唐虞之遺風其俗節財而儉嗇齊有景公之餘化其俗奢侈以誇競陳太姬無子好巫祝其俗事鬼神祈福燕丹結客納勇士於後宮其俗待妻妾於賓客斯皆上之風化人習爲俗也越之東有軫沐之國其人父死即負其母而棄之云是鬼妻不可與同居其長子生則解肉而食其母謂之宜弟楚之南有啖人之國其親戚死拆其肉而埋其骨謂之爲孝秦之西有義渠之國其人死則聚柴而焚之煙上燻天謂之昇霞胡之北有射姑之國其人親戚死則棄屍於江中謂之水仙斯皆四



夷之異俗也先王傷風俗之不善故立禮教以隔其弊  
制禮樂以和其性風移俗易而天下正矣

利害第四十七

利害者得失之本也得失者成敗之源也故就利而避  
害愛得而憎失物之恒情也人皆知就利而避害莫知  
緣害而見利皆識愛得而憎失莫識由失以至得有知  
利之為害害之為利得之成失失之成得則可與談利  
害而語得失矣夫內熱者之飲毒藥非不害也疽瘞用  
砭石非不痛也然而為之者以小痛來而大痛滅小害  
至巨害除也饑而倍食渴而大飲熱而投水寒而投火

雖暫怡性必為後患葛蒲去蚤虱而來蚰蜒砭石止齒  
齟之痛而朽牙根躁痛雖弭必生後害此取小利而忘  
大利惟去輕害而負重害也癢疾填膺而不敢鉞蠶尾  
螫跗而不敢斫非好疾而愛毒以鉞斫之患甚疾螫也  
醜酒盈卮渴者弗飲非不渴也飲之立死銷金在鑪盜  
者不掬非不欲也掬而灼爛虺虎在前地有隋珠雖貪  
如盜蹠則手不暇拾懸磬向心路有西施雖媼如景陽  
則目不暇視非不愛寶而悅色而不顧者利緩而害急  
也昔齊有貨美錦於市盜於衆中而竊之吏執而問曰  
汝何盜錦於衆中對曰吾但見錦不見有人故取之耳



若斯人者眩於利而忘於害黃口以貪餌而忘害故擒於羅者異鵠以見利而忘身且怵於莊周是以智者見利而思難闇者見利而忘患思難而難不至忘患而患反生以是觀之利害之道去就之理亦以明矣

### 禍福第四十八

禍福同根妖祥共域禍之所倚反以爲福福之所伏還以成禍妖之所見或能爲吉祥之所降亦迴成凶有知禍之爲福福之爲禍妖之爲吉祥之爲凶則可與言物類矣吳兵大勝以爲福也而有姑蘇之困越棲會稽以爲禍也而有五湖之霸戎王強盛以爲福也而有樽下

之執陳駢出奔以爲禍也終有厚遇之福禍福迴旋難以類推昔宋人有白犢之祥而有失明之禍雖有失明之禍以至獲全之福比叟有胡馬之利卒有奔墜之患雖有奔墜之患以至保身之福以見不祥而脩善則妖反爲祥見祥而不爲善即祥還成妖矣昔武丁之時亳有桑穀共生于朝史占之曰野草生朝朝其亡乎武丁恐懼側身脩德桑穀自枯八紘之內重譯而來殷道中興帝辛之時有雀生鳶於城之隅史占之曰以小生大國家必王帝辛驕暴遂亡殷國故妖孽者所以警王侯也怪夢者所以警庶人也妖孽不勝善政則凶反成吉



怪夢不勝善言則福轉爲禍人有禍必懼懼必有敬敬則有福福則有喜喜則有驕驕則有禍是以君子祥至不深喜逾敬慎以儉誠其身妖見不爲戚逾脩德以爲務故招慶於神祇災消而福降也

貪愛第四十九

小利大利之殫小去大禍之津苟貪小利則大利必亡不遺小去則大禍必至昔蜀侯性貪秦惠王聞而欲伐之山澗峻險兵路不通乃琢石爲牛多與金日置牛後號牛糞言以遺蜀侯蜀侯貪之乃斬山填谷使五丁力士以迎石牛秦人帥師隨後而至滅國亡身爲天下所

笑以貪小利而失大利也楚白公勝其性貪去既殺子西據有荆國積斂財寶填之府庫不以分衆石乞諫曰今患至國將危不固勝敗存亡之機固以形於胷中矣不能散財以求人心則不如焚之無令彼衆還以害我又不能從及葉公入乃發大府之財以與衆出府庫之寶以賦人因而攻之十有九日白公身滅財非已有而欲有之以此小去而大禍生焉寒土有獸其名曰豹生角當心俯而磨之憤心而死炎州有鳥其名曰梟偃伏其子百日而長羽翼既成食母而飛蜀侯之迎秦牛牛逾近而身轉危何異豹磨其角角愈利而身速亡乎白



公之據財財愈積而身愈滅何異梟之養子子愈長而身就害也是以達人觀禍福之機鑒成敗之原不以苟得自傷不以過吝自害老子曰多藏必厚亡禮云積而能散皆明止足之分祛貪希之萌也

類感第五十

方以類聚物以群分聲以同應氣以異乖其類苟聚雖遠不離其群苟分雖近未合故銅山崩蜀鍾鳴于晉淄澗共川色味異質感動必類自然之數也是以飛行者陽之群也蟄伏者陰之類也故日夏至而鹿角解月虧而蚌蛤消騏驎鬪而日蝕鯨魚死而彗星出東風至而

酒盈溢蠶含絲而商絲絕新穀登而舊穀缺龍舉一井而雲彌九天虎嘯一谷而風扇萬里陽燧在掌而太陽火方珠運握而少陰水類感之也箕麗于月而飄風起畢動于天而驟雨散天將風也纖塵不動而鷓日鳴其且雨也寸雲未布而蟻蚓移矣巢居知風穴處識雨風雨方至而鳥蟲應之太白暉芒雞必夜鳴火精光盛馬必晨驚雞爲允金金爲兵精馬者離畜火爲武神干戈且興介駟將動鼃鳴于野鼈應于淵騰蛇雄鳴于上風雌鳴于下風而化成形以斯至精相應不待召而自感者類之所應也若呼之與響形之與影故抱薪救火燥



者先燃平地注水濕者先濡彈角則目搖鼓舟而波湧  
物以類相感神以氣相化也豈以人情者哉

正賞第五十一

賞者所以辨情也評者所以繩理也賞而不正則情亂  
於實評而不均則理失其真理之失也由於貴古而賤  
今情之亂也在乎信耳而棄目古今雖殊其迹寔同耳  
目誠異其識則齊識齊而賞異不可以稱正迹同而評  
殊未得以言平平正而俱翻則情理並亂也由今人之  
畫鬼魅者易爲巧摹犬馬者難爲工何者鬼魅質虛而  
犬馬質露也質虛者可託怪以示竒形露者不可誣罔

以是非雖以其真而見妙也託怪於無象可假非而爲  
是取範於真形則雖是而疑非昔魯哀公遙慕稷契之  
賢不覺孔丘之聖齊景公高仰管仲之謀而不知晏嬰  
之智張伯松遠羨仲舒之博近遺子雲之美以夫子之  
聖非不光於稷契晏嬰之賢非有減於管仲楊子雲之  
才非爲劣於董仲舒然而弗貴者豈非重古而輕今珍  
遠而鄙近貴耳而賤目崇名而毀實耶觀俗之論非苟  
欲以貴彼而賤此飾名而挫實由於美惡混糅真僞難  
分摸法以度物爲情信心而定是非也今以心察錙銖  
之重則莫之能識懸之權衡則毫釐之重辨矣是以聖



人知是非難明輕重難定制爲法則揆量物情故權衡  
誠懸不可欺以輕重繩墨誠陳不可誣以曲直規矩誠  
設不可罔以方圓故摹法以測物則真僞易辨矣信心  
而度理則是非難明矣越人臠蛇以饗秦客秦客甘之  
以爲鯉也既而知其是蛇攫喉而嘔之此爲未知味也  
趙人有曲者託以伯牙之聲世人競習之後聞其非乃  
束指而罷此爲未知音也宋人得燕石以爲美玉錮匣  
而藏之後知是石因捧匣而棄之此爲未識玉也郢人  
爲賦託以靈均舉世而誦之後知其非皆緘口而捐之  
此爲未知文也故以蛇爲鯉者唯易牙不失其味以趙

曲爲雅聲者唯鍾期不溷其音以燕石爲美玉者唯猗  
頓不謬其真以郢賦爲麗藻者唯相如不濫其賞昔二  
人評玉一人曰好一人曰醜久不能辨各曰爾來入吾  
目中則好醜分矣夫玉有定形而察之不同非苟相反  
瞳睛殊也堂珠黼幌綴以金魄碧流光霞曜爛眩目而  
醉者眸轉呼爲焰火非黼幌狀移目改變也鏡形如盃  
以照西施鏡縱則面長鏡橫則面廣非西施貌易所照  
變也海濱居者望島如舟望舟如鳧而須舟者不造島  
射鳧者不向舟知是望遠目亂而心惑也山底行者望  
嶺樹如簪視岫虎如犬而求簪者不上樹求犬者不往



呼知是望高目亂而心惑也至於觀人論文則以大爲小以能爲鄙而不知其目亂心惑也與望山海者不亦反乎昔者仲尼先飯黍侍者掩口笑子游褐裘而諺曾參揮指而哂以聖賢之舉措非有謬也而不免於嗤誚奚况世人未有名稱其容止文華能免於其誚者豈不難也以此觀之則正可以爲邪美可以稱惡名實顛倒可爲歎息也今述理者貽之知音君子聰達亮於前聞明鑒出于意表不以名實眩惑不爲古今易情採其制意之本略其文外之華不沒纖芥之善不掩螢爝之光可謂千載一遇也

激通第五十二

登峭嶺者則欲望遠臨峻谷者必欲窺墟墟墓之間使情哀清廟之中使心敬此處無心而情僞之發者地勢使之然也故駛雪多積荒城之隈急風好起沙河之上克已類出甕牖之氓決命必在吞氣之士何者寒荒之地風雪之所積慷慨之懷忠義之所聚是以梗柎鬱感以成縛錦之瘤蚌蛤結痂以銜明月之珠鳥飛則能翔青雲之際矢驚則能踰白雪之嶺斯皆仍瘁以成明文之珍因激以致高遠之勢衝飈之激則折木湍波之湧必漂石風之體虛水之性弱而能披堅木轉重石者激



勢之所成也故居不隱者思不遠也身不危者志不廣也蘇秦若有負郭之田必不佩六國之印主父無親友之蔑必不窺五鼎之食張儀不有堂下之耻必無入秦之志范雎若無廁中之辱不懷復魏之心甯越激而修文卒爲周威之師班超憤而習武終建西域之績觀其數賢皆因窘而發志緣阨而顯名故平原五達易行之衢也孤峯九折難陟之逕也從高越下駑馬之步也騰峭登危飛颺之足也以險而陟然後爲貴以難而昇所以爲賢古之烈士厄而能通屈而能伸彼皆有才智又遇其時得爲世用也

惜時第五十三

夫停燈於缸

缸是臺燈柱也

先焰非後焰而明者不能

見藏山於澤今形非昨形而智者不能知何者火則時

時滅山亦時移夫天迴日轉其謝如矢驥裹迅足神

馬弗能追也人之短生猶如石火烟然以過唯立德貽

愛爲不朽也昔之君子欲行仁義於天下則與時競馳

不吝盈尺之璧而珍分寸之陰故大禹之趨時冠掛而

不顧南榮之訪道躔躔而不休仲尼恓恓突不暇黔墨

翟遑遑席不及煖皆行其德行拯世救溺立功垂模延

芳百世今人進不知退是腐榮華剗絕嗜慾被麗絃歌



取媚泉石退不能被策樹勲毗贊明時空蝗梁黍枉沒  
歲華生為無聞之人歿成一棺之土亦何殊草木自生  
自死者哉歲之秋也涼風鳴條清露變葉則寒蟬抱樹  
而長叫吟烈悲酸瑟于落日之際何也哀其時命迫于  
嚴霜而寄悲於苑柳今日向西峰道業未就鬱聲於窮  
岫之陰無聞於休明之世已矣夫亦奚能不霑衿於將  
來滌意於松煙者哉

言苑第五十四

忠孝者百行之寶歟忠孝不修雖有他善其猶玉屑盈  
庫不可琢為珪璋劉絲滿篋不可織為綺綬雖多亦奚

以為也信讓者百行之順也誕伐者百行之悖也信讓  
乖禮迴而成悖誕伐合義翻而成順直躬證父蒼梧讓  
兄信讓悖也弦高矯命大禹昌言誕伐順也謂牧圉以  
桀紂艷然而怒比王侯於夷齊怡然而喜仁義所在匹  
夫為重仁義所去則尊貴為輕事可以必誠理可以情  
通睇秋月明而知孀婦思聞林風響而見舟人驚陽氣  
主生物所樂也陰氣主殺物所憾也故春葩含日似笑  
秋葉泣露如泣夫善交者不以出入易意不以生死移  
情在終如始在始如終猶日月也故日之出入俱明月  
之生死同形天無情於生死則不可以情而憾怨故暄



然而春榮華者不謝悽然而秋凋零者不憾榮凋有命  
困遇有期故春籜雖茂假朝露而抽翠秋葉誠危因微  
風而飄零萬物居溫則柔入寒則剛故春角可卷夏條  
可結秋露可凝冬冰可折人皆愛少而惡老重榮而輕  
悴故簪珥英華而焚灰枯朽莫識枯朽生於英華英華  
歸於枯朽山抱玉則鑿之江懷珠則竭之豹佩文則剥  
之人含智則嫉之智能知人不能自知神能衛物不能  
自衛故神龜以智見灼靈蛇以神見曝孰知不智為智  
不神為神乎妙必假物而物非生妙巧必因器而器非  
成巧是以羿無弧矢不能中微其中微者非弧矢也僇

無斧鉞不能善斲其善斲者非斧鉞也畫以摹形故先  
質後文言以寫情故先實後辯無質而文則畫非形也  
不實而辯則言非情也紅黛飾容欲以為豔而動目者  
稀揮絃繁弄欲以為悲而驚耳者寡由於質不美也質  
不美者雖崇飾而不華曲不和者雖響疾而不哀理動  
于心而見于色情發于中而形於聲故強權者雖笑不  
樂強哭者雖哀不悲耳聞所惡不若無聞目見所惡不  
如不見故雷震必塞耳掣電必掩目為仁則不利為利  
則不仁故販粟者欲歲之饑賣藥者欲人之疾物各重  
其所主而桀紂之狗可以吠堯故盜蹠之徒賢盜蹠而



鄙仲尼運屈而恚天辱至而怨人是以火焚而怨燧人  
溺井而尤伯益宿不樹惠臨難而施恩本不防萌害成  
而修慎是以臨渴而穿井方饑而植禾雖疾無所及也  
公儀嗜魚屈到嗜芟芟芟也雖非至味人皆甘之與衆  
同也文王嗜膽曾皙嗜棗膽苦棗酸二子甘之與衆異  
也鹿形似馬而迅於馬豺形似犬而健於犬國有千金  
之馬而無千金之鹿家有千金之犬而無千金之豺以  
犬馬有用而豺鹿無用也

九流第五十五

道者老聃關尹龐涓莊周之類也以空虛爲本清淨爲  
心謙挹爲德卑弱爲行居無爲之事行不言之教裁成  
宇宙不見其迹亭毒萬物不有其功然而薄者全棄忠  
孝杜絕仁義專任清虛欲以爲治也儒者晏嬰子思孟  
軻荀卿之類也順陰陽之性明教化之本遊心於六藝  
留情於五常厚葬文服重樂有命祖述堯舜憲章文武  
宗師仲尼以尊敬其道然而薄者流廣文繁難可窮究  
也陰陽者子韋鄒衍桑丘南公之類也敬順昊天曆象  
日月星辰敬授民時範三光之度隨四時之運知五行  
之性通八風之氣以厚生民以爲政治然而薄者則拘  
於禁忌溺於術數也名者宋駢尹文惠施公孫捷之類



也其道正名名不正則言不順故定尊卑正名分愛平  
尚儉禁攻寢兵故作華山之冠以表均平之製則寬宥  
之說以示區分然而薄者捐本就末分析明辯苟析華  
辭也法者慎到李悝韓非商鞅之類也其術在於明罰  
討陣整法誘善懲惡俾順軌度以爲治本然而薄者削  
仁廢義專任刑法風俗刻薄嚴而少恩也墨者尹佚墨  
翟禽滑胡俳之類也儉嗇兼愛尚賢右鬼非命薄葬無  
服不怒非鬪然而薄者其道大蔽儉而難遵也縱橫者  
鬪子名子我龐煖蘇秦張儀之類也其術本於行仁譯  
二國之情弭戰爭之患受命不受辭因事而制權安危

扶傾轉禍就福然而薄者則苟尚華詐而棄忠信也雜  
者孔甲尉繚尸佼淮夷之類也明陰陽本道德兼儒墨  
合名法包縱橫納農植觸類取與不拘一緒然而薄者  
則蕪穢蔓衍無所係心也農者神農野老宰氏范勝之  
類也其術在於務農廣爲墾闢播植百穀國有盈儲家  
有畜積倉廩充實則禮義生焉然而薄者又使王侯與  
庶人並耕於野無尊卑之別失君臣之序也觀此九家  
之學雖有深淺辭有詳略偕備形反流分乖隔然皆同  
其妙理俱會治道跡雖有殊歸趣無異猶五行相滅亦  
還相生四氣相反而共成歲淄澠殊源同歸于海宮商



異聲俱會於樂夷惠同操齊蹤為賢二子殊行等迹為  
仁道者玄化為本儒者德教為宗九流之中二化為最  
夫道以無為化世儒以六藝濟俗無為以清虛為心六  
藝以禮樂為訓若以教行於大同則邪偽萌生使無為  
化於成康則氛亂競起何者澆淳時異則風化應殊古  
今乖舛則政教宜隔以此觀之儒教雖非得真之說然  
茲教可以導物道家雖為達情之論而違禮復不可以  
救弊今治世之賢宜以禮教為先嘉遁之士應以無為  
是務則操業俱遂而身名兩全也

劉子下

終



