

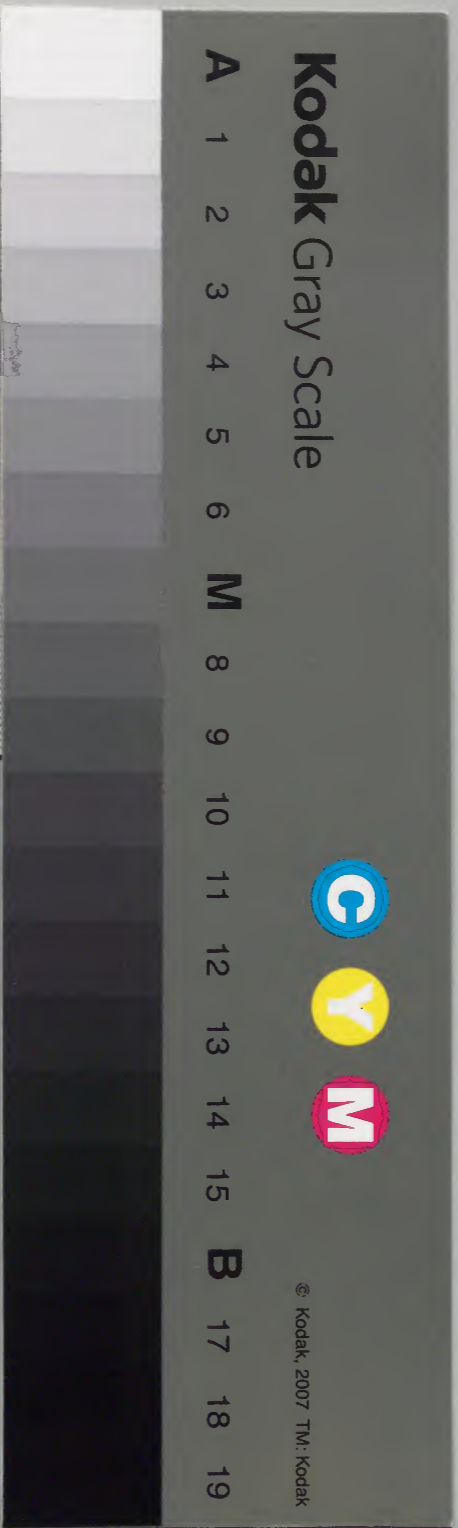
飭抄

中

和書門類			
二	三	一	七
八	號	函	架
三	冊	一	架

內閣文庫		
二	三	一
七	八	號
函	架	冊
六	架	冊

內閣文庫	
番號	和 23178
冊數	3 (3)
函號	147 180



飭抄
中

繪



出衣

保延二十四中
宮淵辭宇治左府

于時内大着直衣白
臣天將
衣薄色織物指
貫濃打

長寛元十六

童御覽右將軍
被出松重猶不入

綿折重浮大禱
藤九指貫右府

被出裏厚綿衣

保延二十一十四

童御覽宇治左

府直衣半色丸

文奴袴薄紅梅

衣二同色單衣

久壽元正

新院修法御幸隆長衣

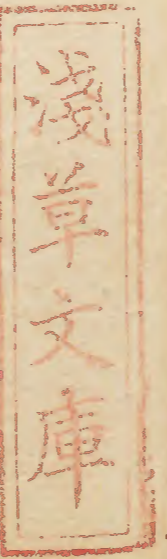
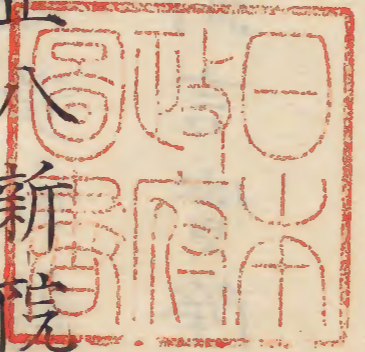
冠出紅打衣

平治元二十中納言中將基房春日

祭進發直衣出紅打衣右大弁資長

衣冠出裏款冬衣

久壽二四廿一賀茂祭隆長見物直



裏濃紅梅織物
出衣開白淺黃
九丈綾奴袴令
出堅文織物白
厚綿衣給

衣尋二藍織物奴袴鳥襪紅曳部支
出之生單

保延二十一十二五節帳臺試予着

直衣薄色指貫白衣紅打衣出之

保延四十一宮御方淵醉民部卿忠

教直衣淺黃奴袴蒲萄染衣不出之

侍從中納言實隆直衣淺黃指貫紅

梅衣出之

嘉應元十一十三殿上淵醉頭弁直

衣出柳衣

長寬元十一五同淵醉頭中將柳織物出

禡頭弁白出禡

仁平三十一十八頭弁朝隆昨日直

衣出衣今日衣冠不出衣

嘉應三十一十五
童御覽宇治丸
府于時内大薄色
浮文織物指貫
濃打出衣白衣
三白下袴單衣
同六十一十五同人
淺木堅文織物
指貫白堅文織
物出衣

仁平元十一十九
童御覽同人紅
梅浮文出禡薄
色堅文指貫
同三十一十八童

御覽兼長紫浮
文織物指貫出
紅打衣

仁安二十一廿七春
日詣目幡少將
隆房衣冠出紅
打衣

保延四二三宇治
丞相春日詣衣冠
綾紅打出衣五日
同歸浴直衣浮文
織物筥形蘓芳
裏濃打出衣裏
勝崩黃衣三立漏
雲
紅單衣單文

大治元十一中將宗能着白衣三同

單衣薄紅梅織物浮文出衣ノ字脱欵

仁安三十一故殿櫛紅葉五重シメラカス面薄物

紅紅葉三青單衣

永久四十一十三宗能出衣蘓芳打

衣

仁安三十一廿一故殿禁色有文直

衣薄色織物指貫紅打衣紫薄樣織

物三

長寬二十一十五內藏頭俊盛朝臣

柳柳前周防守隆輔朝臣大貳成範朝

臣同右中將家通實宗朝臣少將通

能已上紅梅織物

保延四十一備中守敦兼叁川守有

保延五十五大殿
八幡詣同競馬大
殿着堅文織物出

衣

同十月十一日大殿
春日詣宇治丞相
衣冠紅打出衣大
殿衣冠御出衣經
青緯櫛色也文立
涌雲

永治元三十一女院
得子堂供養院御
直衣紅御出衣

保延五十雪見御
幸新院御烏帽子直
衣紅固丈織物出衣
濃紫織物浮文御
奴袴

保安五四十四兩院
御授敷御幸殿下

濃打ハキ出衣令
着青鈍無丈奴袴

保延二正廿六御
五十日上皇御直
衣四丈御出衣龜
甲浮文織物紅色
入綿

保延二九二鳥羽
競馬宇治丞相衣
冠紅打出衣

賢衣冠白織物固文綿衣出之

仁平三十一十六隆長直衣紫浮文

織物指貫出紅打衣十八日紫浮文

織物指貫紅梅浮文織物出衣不入綿有

中陪
裏等

保延五十一十七藏人充兵衛尉泰

重青色袍崩木浮文筥形織物奴袴字脫欵
紅打衣紅梅白衣等也

長寬元十一十五五位藏人重方色薄

唐綺出禪白衣二領頭藏人充兵衛預欵

尉源通定青色袍織物指貫皆紅褂三領同單

仁安三十一廿一皇太后宮淵醉太

相國不令出衣給着右大臣出大宮

大夫公保花山院中納言兼雅己別

當時忠着一介權大夫宗盛出衣

長寬元十一十六或秘記曰宮御方
淵醉右府右將軍中宮權大夫右衛
門督公保大宮宰相隆季宰相中將
實國己上不出衣右兵衛督重盛出
濃紅梅厚衣武衛蜜詔曰人々不出
衣己爲失錯欵予荅曰有何事乎先
々恒更也後日申大納言殿被仰曰

末座壯年之人々皆取出也我爲三
位中將之時皇嘉門院爲皇太后宮
御取禁裏時紅打綿入取出也可叅
童御覽之人不應其召之時着束帶
半臂叅上不可然之人着束帶頗爲
無便事也故中院右府取被示也
天養元十廿八重仁親王着袴上皇

久壽元九九九鳥羽
競馬右大將衣冠
半色織物奴袴白

生單衣出紅引
析不着衣

御直衣出紅打衣

永久二二十四新大將

法性寺
殿欵

直衣

始有出衣

紅打衣
云云

保延二十二十八宇治九府大臣之

後直衣始紅打出衣

仁平三十二十八中納言中將兼長

直衣始紅打出衣

久壽元十一十五中納言中將師長

直衣始紅打出衣

仁安三十一廿一皇太后宮淵辭別

當時忠着一介滌衣

平絹云云

同二十廿四日吉御幸舞人賜裝束

殿記曰予薄色衣二紅單衣濃打衣

出之泰通薄色二紅單衣隆房黃紅

葉衣三紅單衣崩木織物出衣知盛
薄色二紅單衣濃打出衣通能薄色
二紅單紅出衣

同四二十二殿記曰皇后宮平野行

啓賜舞人裝束着直衣薄色衣二紅打

衣是兼日令沙汰大臣殿少將之時
高陽院春日一負之御幸令勤仕舞

人御時
例也

舞人等各以出衣紅打衣但家光出

紅梅織物

一衣冠

宿德人大弁宰相依事着之雲客者

修正御幸院尊勝陀羅尼着之自余

衣冠之束帶々革緒劔无難良

也

久安四二十一攝政法性寺邊移徙
宇治丞相着宿衣

仁安四正廿六別當時忠伊勢勅使
進發衣冠柏夾无出衣

仁安二十一廿七殿記曰攝政春日
詣依院宣勤仕前駟衣冠騎馬之間
帶劔野太刀着半靴少將隆房少將

光能衣冠

保延五十廿一新院高野御幸始終
叅御供人々上達部殿上人布衣自
余衣冠別當一人衣冠不渡前庭藏
人右衛門權佐實親衣冠負狩胡籙
帶劔柏夾也

保延二九二鳥羽競馬宇治丞相衣

冠紅打出衣前駟束帶

一布袴

執駕若四方拜非公吏无止之時着
之直廬除目攝政被坐簾中之時着
之

保安二三七新博陸慶賀之後初出
仕直衣擯柳車前駟等布袴

康和二四禊祭日內大臣叅齊院御
布袴大文奴袴蘓芳下重野劔

此分迄撰者通方卿以自筆令書
寫畢已後之分逍遙院內大臣實
以自筆令深禿筆右本限日數借
用之故文字等難見分事共如本
令書寫畢重可清書者也

一身具

一冠

四位已上有文地下五位已下无文

年少之人用薄額近代依有事煩不

依年齡用厚額僻支也

中年人或用半額冠儀額隨人面立

之挿々頭花時令放前細絲也纓閉

之不然者爲風各別被吹成也

保安三正一槐記曰于時內大臣初被

著厚額冠年十八

仁安三正八殿記曰大納言殿久我

教命曰四品之後可著厚額冠入道

殿中院仰也猶著薄額冠人間有欵

雖然不得意也

案近年人々僅為十二三歲昇四

品帶高官仍異于古也隨年齡可

斟酌欵薄額若契之比有其煩

也仍不論歲之老少近代多用之

欵

柏夾事

削白木端其長如卷纓木但不塗墨

此如或說破檜扇用之云云破懸天纓

後祿念院關白裝束抄載
雅鈔云カフリノエシヨ柏夾ト
テニ重ニ折テ竹ナトヲワリテ
ワナノモト夾テスソハノ方見
セテ卷エイト云モノサシタル
ヤウ也卷五イハ末マキツメタ
リ是ハカリ初ノコト也

末ヲ取テ巾子ニ引充テ巾子ノ夕ケノ
程ヲ夾纓末ハ在外口ナハ在內卷纓指
取ニ指也卷纓ハ内サニ一巻是ハ外ニ
折懸隔不似也不知之人多以卷纓
為柏夾

或裝束師云柏夾有秘說木ヲ二三破
懸テ纓二枚ヲ夾テ卷不延乱云云

兼日存知如春日祭使若公卿勅使
柏夾木塗云云件木黑白共長不
過一束之内云云

一 烏帽子

宿老之人薄塗壯年厚塗近年不論
老少着薄塗不可然也古人着薄
塗烏帽子臨期平禮云云額折樣隨

人面可有_レ用意只以不_レ属_レ目_ニ爲_レ吉也
晴時布衣可用_レ平禮_ニ云云而近代希
也入道相國公經公一門烏帽子額
上ヲ取_レヒサク先祖阿古丸大納言白
河院竈愛之間烏帽子ノサキヲ取_テ
常令引寄給其盃觴_ニ云云資賢卿家
烏帽子後ヲスヘタリ如此家々曲節

之外只以不_レ属_レ目_ニ之樣爲_レ吉也正佛

房_{号馬}入_道曰無_レ此事_ニ云云

平禮事

或書曰雖中少將備_レ威儀日多平禮
公保卿四位少將二十許_ニテ常_レ更也
基家光能_{及四十}近代其兩人之外
少將不及_レ見基家又好_レ此更

一老懸

古今厚薄異也古者夏外薄也今甚厚但隨人可用事欵檢非違使別當用厚老懸為吉懸緒紫或緝系

日蔭老懸事

保安四十一十八宗能卿記曰國司入夜廻立殿行幸着今朝裝束參內

但卷纓老懸

日蔭之間尤有其煩

今度嘉禎元年大嘗會通成朝臣賜

皇后宮御給叙從上四位仍立叙列

老懸日蔭上或六位懸日蔭下不

可然欵

一劔

一飭劔

四節會大嘗會御禊或賀茂祭使節用此劔

近代多用代如法飭劔御襖行幸節
下大臣帶之云云

康治御襖宇治丞相帶如法飭劔故
師賴卿師光元服之時授之每見此
劔落淚難禁之由被記故堀川尤府
劔云云飭劔裝束革多者赤滑而建
久三正一院拜禮有藍革裝束并青

革滑等云云

嘉禎元十二十九御佛名次或公卿

有紫滑裝束云云

又曰右物飭劔大畧木地云云

久安二十一十四或記曰豐明節會

畧文劔子内親王退出群卿改劔撤魚

袋土御門大納言宗輔劔魚袋如本

云云是爲奇

同三十一廿一同記曰同節會累次皇
后自内裏出御白川余以下替劔并
魚袋供奉

案先年尤土院御宇自高陽院豐
明節會還御洞院步儀人々大畧
改劔撤魚袋而權大納言忠房卿

不改之上皇數度被責仰松殿入
道諷諫之由被申雖然御禊行幸
之外用劔供奉無所見之上不
快之由被仰仍被退出了今見久
安宗輔所爲更以覺悟注之
承保土御曰節下同殿隱文巡方帶
劔不用代云云

一螺鈿

螺鈿鈿樣々
嘉祿元十二年十九
御佛名比或人語
曰尤近衛前關白
家花橘螺鈿鈿殊
勝云々沉地櫃半出
于玉以金付之葉
青瑠璃花銀云々

任大臣立后節會行幸列見定考元
三中出仕公卿用之或無止佛支拜
賀等卿相用此鈿雲客節會之外不
用欵元三二三日用之卿相時事云
少納言八省輔列見定考行幸節會
等時帶之

正月二三日出仕用螺鈿間事

永久三二朝觀新
大納言法性寺帶金

保元四正二中山記曰蔣繪鈿御堂

作紫檀地一鸚鵡
螺鈿鈿

御流者三箇日之間螺鈿鈿也而非

同二朝觀新大將
植螺鈿鈿

參議之間不可然之由故祖父相府

保安三朝觀殿
下金作紫檀地
螺鈿鈿

令申教訓先人給

永久二二六任大
將內大臣法性寺

仁安三正二殿記曰于時縫腋蔣繪

紫檀地鸚鵡螺
鈿鈿

細鈿內府螺鈿鈿賴實賴定螺鈿鈿

如何定房實家蒔繪劔公卿可帶螺

鈿殿上人可帶蒔繪云云

同四正三殿記日出仕縫腋九鞞帶

蒔繪太刀

仁平元正三或秘記曰今日余及兼

長卿螺鈿太刀有文帶師長朝臣蒔

繪劔九鞞帶

保延二十二九任
大臣宇治蒔繪螺
鈿劔孔金作劔殿
欽縱平緒
同正廿二母屋大饗
宇治九府紫檀地
螺鈿劔水精柄

愚案保元仁平記相叶仁安御記

暗之事由卿相帶之依有二宮饗

疑也殿上人誠無其益欵

賀茂詣用此劔事

保延六四十五開白賀茂詣予 宇治

螺鈿劔 大臣着之例也

同五十廿五大殿賀茂詣兩殿下螺

仁平元正廿六內
大臣大饗宇治九
府水精螺鈿劔
水精柄此劔治
曆三年正月尊
者日京極殿所
用也見御曆

保延四二三春日
祭上卿宇治丞相
金作沃懸地劔
孔雀鸚鵡螺鈿

乘唐鞍時不用
植螺鈿事
嘉保二四十七江
記曰美作守自

此亭出立釵右兵衛督借之極螺鈿水精之由也御襖前駟者用極螺鈿欵乘唐鞍時一向不用極也

帶 鈿釵有文帶大納言已下蒔繪無文

案賀茂詣大臣可用此釵欵

御八講用此釵事

嘉祿三年正月三日
臨時客九府被帶
沉地鸚鵡金作螺
鈿釵累代物云々

久壽元三廿院御八講人々蒔繪無

文帶右大臣中院帶螺鈿釵

競馬日帶此釵事

保延四四廿七仁和寺競馬行幸宇

治丞相花棋子螺鈿釵盧橘紆地平

緒

相撲節出居將帶之事

保元三七或秘記日出居將等皆闕

腋螺鈿釵或極

拜賀用此釵事

永久二二九内大臣拜賀蔣繪螺鈿

釵 鸚鵡

保延二十二二十三宇治左府于時内大臣

慶申金作堀物蔣繪螺鈿釵有樋

久安五八廿五三位中將兼長慶申

或秘記曰用余釵蔣繪螺鈿平緒紫綵帶

有文玉

仁平三十二廿七中納言中將兼長

慶申蔣繪螺鈿釵有文帶

案公卿之後拜賀用螺鈿釵有文

帶欵

著座用此釵事

保延四十一廿二字治左府着座蔣

繪螺鈿釵摺鸚鵡有文帶

大嘗會御禊帶弓箭之人帶此釵事

永治元十御禊或記曰帶弓箭之人

帶螺鈿釵不付魚袋

永承土御門曰帶衛府之人胡籙螺

鈿太刀不付魚袋

治曆江記曰衛府公卿帶弓箭之輩

着螺鈿釵不付魚袋

一 蔣繪

卿相雲客帶釵之人多用之但可帶

蔣繪之公夏雖有通用螺鈿之例可

帶螺鈿之公夏無帶蔣繪之例余家

拜字脫款

賀釵在前內府許具平親王釵云云

繪字脫款

海部白蔣子孫始拜賀之時借請用

之

葦手劔執柄家被用吉支事

寬德二二十三土御日從殿賜葦手

劔平緒二筋明後日侍從拜賀料也

保延二十二宇治丞相結政蔣繪劔

葦手銀作御堂御物云云
兼宣旨日所帶也

保安四三十一新開白令賜隨身之

後申慶沃懸地蔣繪細劔殘葦手也

同日公支不替劔先例事

保延六六廿三字治列見不替劔叅

直物

永治元五十七同人記日列見右大

將實能不改劔叅寂勝講云云尤可

然事也

天養元十一九定考了叅位祿定不

替劔

案螺鈿多雖不改之於饒劔者必可改之欵上皇仰留耳底

有槌劔事

仁安二正賭弓右大將銀槌劔

今案老少

或用之欵

瑠璃柄劔

瑠璃水精柄不用

騎馬事

康平三四十二御

日齊院入紫野新

大納言師實勤社

前駟紫檀地村

螺鈿中鴛鴦

飛較柄殿下

仰曰騎馬之時不

用水精瑠璃者

也云仍今日用

此劔

嘉保二四十七江

記曰美作守直此

亭出立劔右兵

衛督借之槌螺

鈿水精由騎馬之

時雖不着近例

皆着之猶如日記

保安四三十九臨時祭攝政金作槌

劔蔣唐草瑠璃柄也

沃懸地劔

宿老之人檢非違使別當等用之但

中院大理問答抄蔣繪沃懸地共有

加點彼是可用欵但用遠文蔣繪

仁平元五廿四寂勝講太政大臣帶

騎馬之時不薰
香歟云々

沃懸地劔

同四三卅大理出行始著劔沃懸地
劔

建久九故殿大理御出行始沃懸地
劔

拜賀帶蔣繪太刀事

保延五十二廿七右大將 實能 慶申

着蔣繪劔无文帶或秘記曰尋常着
螺鈿劔而彼一門慶申日着蔣繪劔
無文帶

蔣繪劔様々

嘉禎元十二十九御佛名次或公卿
語曰京極大殿常被帶有黑樋劔銀
細樋上下沃之中黑地蔣繪處々唐

草上下沃懸地云云槌寄上方渡之
古人不執蔣繪劔執螺鈿劔云云此
劔有二一腰傳在花山院云云
稱川槌劔者槌中畫種々繪其上伏
水精若瑠璃云云
保安四三三新開白被下万機詔蔣
繪地螺鈿劔銘孔雀金造堀物也

保延四十二廿七或秘記曰知信朝
臣爲大殿御使持來細劔一沃懸地
一有槌共
蔣繪曰沃懸地劔者故京極大殿御着
座時渡御長實卿宅大殿内々給御
劔於長實卿令奉當時開白給殿下
御着座之時渡御東三条又大殿令
奉此劔給然者今度依爲祝物所令

奉也然而納言度令奉貴殿御物定
同物兩度頗不得心仍副他劔一令
奉也件劔故大殿常所帶給也相傳
當時大殿常令帶之仍自今已後貴
殿予也常可令帶也予答曰賜了恐
悅不少候

一野劔

蔣繪木地螺鈿
蔣繪螺鈿尻鞘

蔣繪螺鈿可用
遠所事
仁安二十七三殿

記曰大納言我久被
御曰蔣繪螺鈿
劔遠所行幸可
用木地螺鈿京
中可用者

近衛次將外衛佐等常令持之

東帶
出仕

之時相
具芴率介隨役之時多用此劔也

或宿老公卿高位之人常令持之

或
守

護公卿次將遠所行幸之時着蔣繪

螺鈿野劔木地次將行幸之時多用

之而近代次將或用蔣繪螺鈿野劔

云云且御襖

嘉禎

辨少將實雄

入道
相國

未子用蒔繪螺鈿野劔定有其例欤可
尋宿老次將騎馬之時宿衣之催着
束帶用革緒野劔不具隨身或又具
隨身常夏也修正御幸多如此遠取
使節之時入尻鞞也

雖相具布衣隨身主人并隨身不帶野
劔例

平治元二十中山記曰関白賀茂詣
余着布衣隨身童不相具依卒介貧
將力不及之故也又非榮花平新中
將頼定朝臣又如予儀少將兼雅隨
身雖着漆裝束不帶劔仍又不被帶

劔

直衣始用此劔間事

仁安三八廿二殿記曰爲御使下參花
山院廿四日着直衣可レ參院土御門
殿拜賀翌日令レ參宇治著直衣毛車
不令帶レ劔笏而今度令相具之由在
御記今度此定可候レ欵

廿四日御直衣始參院給令帶レ劔笏

御レ蔭繪野劔
常劔也

中山路日閑白寶文

案土御依非公所參不被帶レ劔欵

久我殿依院參令帶レ劔笏給欵

保延六十二九元大將中院直衣始

不帶レ劔笏但令持之レ土御門右府例

云云有興云云

今案中院殿追土御門殿例不被

帶レ劔笏云云猶有其故欵

永久二二十四新大將法性寺殿直衣始

出衣着野劔把笏

中納言中將直衣始用此劔事

仁平三十二廿八中納言中將兼長

直衣始出衣帶野劔小狐把笏慶賀

久壽元十一廿五中納言中將師長

直衣始出衣帶野劔小狐把笏

試樂日舞人或帶野劔

仁安二九五殿記曰叅花山院被

御日日吉御幸試樂來月廿一日闕

腋或帶野劔或帶細劔

大將內裏燒亡帶此劔事

保延四二廿四內裏燒亡自東三糸

行幸白川殿予帶野劔革緒蔣繪鮫柄

尻鞞事

仁安四正止六公卿
勅使別當時志
衣冠帶野釵入
虎皮尻鞞

仁安二九五殿記曰叅花山院仰
曰尻鞞、夏舞人之時竹豹皮不憚之
由故法性寺殿被仰云云可用虎皮
也廿日叅殿久我申承雜夏之次申
曰舞人之時可入虎皮尻鞞之由内
府被命不得心如何被仰曰必不入

虎皮竹豹毛入也予勤仕舞人之時
故播磨入道尻鞞ヲ借用是竹豹也
雖然虎皮又神妙歎

仁安二十一廿一賀茂臨時祭同三
石清水臨時祭舞人之時故殿用竹
豹尻鞞給也

同四二十二殿記曰四位用豹皮五

位用虎皮云云

細尻鞞事

或書曰布衣騎馬殊刷時御幸已下
執柄宇治供奉若親姓之人如公卿
勅使相伴時帶野劔或虎皮細尻鞞
諒闇劔尻鞞事

保元元或秘記曰水豹尻鞞無文青

革裝束左右衛門權佐唯方尻鞞虎

皮

一 槌螺鈿

槌螺鈿者蔣繪普通之劔槌中招貝
也或說稱槌螺鈿者有槌螺鈿劔也
云云此更不得其意蔣繪槌更依有
螺鈿通用欵螺鈿有槌者何有通用

之詮哉如何

先年隱岐院御逆修御法事、日予爲

三位中將用樋螺鈿劔樋景菱ヲ摺

廣嚴重入道相國帶螺鈿劔之由傍

難云云其時上皇仰曰樋螺鈿通用

物歟云云仍人々閉口之由後日聞

之

一薄塵地

心喪服用此劔云云

承保元十廿六土御曰著心喪服上東

門院御服也帶薄塵地劔無文紫革裝束

緝地無文平緒

一黑漆

諒闇帶之金具等拔替吉服劔具也

裝束無文紫或藍革云云 劔柄白仇
女如常

重服同黑鞘金物黑漆白革裝束柄
黑仇女云云

保元二十一廿八中山曰劔柄黑仇
女鞘黑漆金物黑漆白革裝束柄金
物等塗墨用之督殿如此

一平緒

紫綵 劔裝束紫革

繡不定孔雀尾長鳥竹桐鳳凰或唐
花四季花但黃鳥神妙物也或青綵
相交之時春用之云云此平緒壯年
人用宿老人用但繡可有用意
事也近代大畧不論日夜每公家用

之無念事也

踏歌節會可用之由見保延五正十

六宇治左府記

宿老人用此平緒例

建久三正一拜禮中山内大臣

紫綵
縫黃

孔雀
紫綵
平緒

紫綵平緒劔裝束間事

保延四八十七槐記曰行啓師賴卿

曰只今蒙勅授宣旨御劔暫可申請

問曰螺鈿欵答曰蔣繪也不供奉行

啓可奉仕若宮前駟予曰劔裝束青

革平緒紫綵何更有乎答曰緝地何

更有乎即召遣之

嘉禎元二十二十九御佛名次或公卿

曰故普賢寺入道命曰用紫綵之時
必非劔裝束紫革欵故如何者代々
所用劔等不改裝束革又件帶劔之
日用紫綵之由被注以之案之紫綵
平緒劔裝束藍革無難欵云云

案此更尤可有其謂保延元府案
已相叶者欵古人言有其興也

綵平緒様々

永久二二九内大臣拜賀紫綵平緒

縫鶴

保安四二三新關白万機詔被下紫

綵平緒縫鶴松枝千鳥相交也

保延四十一廿三宇治元府著座螺

鈿劔紫綵平緒縫松鶴千鳥等

保安四十十五大嘗會御襖攝政平
緒紫綵縫黃鳳凰

保延二十二九任大臣宇治紫綵平

緒孔雀

仁平元正廿六內大臣大饗宇治紫

綵黃鳳凰平緒

保延四二三春日祭宇治丞相上卿

紫綵黃鳳凰平緒

緝地 劔裝束藍皮

右人多繡祝物唐鳥白黃若唐花能
見繡也此外千鳥梅雉若雛松等多
繡之近代繡種々新物不被其心更
也執柄家繡葦手平緒多慶賀時用
之件平緒裏鷹司殿自今付給之由

見宇治記御堂入道平緒云云定繡
祝言歌情欵

心喪平緒無繡云云

承保元十廿六土御門殿令著心喪
服之時緝地平緒云云或壯年

之人緝地平緒以絲置文云云

大理平緒遠文獅子蠻繪或黃鳥云云

舞人用緝地平緒古物事

仁安二殿記曰大納言仰曰汝可用

希有緝地平緒近代人々用羨麗平

緒不知故實也繡小鳥小草竹桐平

緒也

仁平元十一廿五舞人隆長用緝地

平緒

保安四十一大掌
會國司宗能朝
臣着小忌彼人
記曰緝地平緒
小忌舞人之時
所用緝地也

御即位着甲次
將可用緝地事
仁安三三九殿
記曰大納言殿
久我教命曰着
甲之日用緝地
平緒云々

着火色下襲用
緝地平緒例

保安五正賭弓内
府着火色下襲
用緝地平緒故小
實也

忌人用緝地平緒事

久壽元十一十九豐明右大將兼長

卿緝地平緒

緝地平緒様々

永久四正一殿下緝地平緒以白系

縫蠻繪也

同三二朝觀新大納言緝地平緒孔

雀蠻繪

保安三二朝觀殿下緝地平緒縫白

鳥許也

保安四十一新關白令賜隨身之後

申慶緝地平緒縫葦手

保延二十二二十三宇治左府

于時内大臣

慶申緝地平緒繡梅丸文

白地平緒

釵裝束
藍革

稱小忌平緒著小忌之時用之繡桐

竹若小草等云云是小忌文也

平治或秘記曰大嘗會辰日着小忌

平緒依無其實用紺地人々皆如此

或用綵抑小忌平緒者白縫小忌款

今度所不見及也

青綵

或稱揀綵
釵裝束藍革

四五月比用之縫藥玉寂勝講出居

將好支次將用之云云或縫卵花燕

等或縫花橘瞿麥又繡黃孔雀色々々

唐花

保元元七相撲節或記曰出居次將

或青朽葉下襲青綵平緒云云

紅梅地 劔裝束紫皮

多者賭弓臨時客着火色下襲之人
用之繡遠山小松等寬喜臨時客為
尊者當時右府實氏著火色下襲用
此平緒其色事外濃薄ナル程ヲ染歟
件平緒繡遠山
仁安二正三賭弓右大將紅梅地平

緒縫白

崩木地 劔裝束藍革

春用之歟予見之繡紅梅白梅等

櫛或劔裝束藍革

或人曰櫛革者藍皮上ヲ染也文黃也

多者九十月用之繡菊龍膽或繡紅
葉予家用來賀平緒櫛歟若紫淡
歟具平親王平緒云云繡菊枯野等
平緒變

稱_二尤_一土院御平緒石雅清卿貞應御
楔勤仕大將代之時用_二櫛_一綵平緒縫
黃菊白菊大嘗會午日於東廊座雜
談之間右府曰去御楔公佐用_二櫛_一綵
平緒土御門大納言問曰繡如何答
曰菊龍膽也又問曰裝束革如何櫛
革有_二綵_一云云右府曰前後緒不依劍

右府曰ヨリ以下服緒一也下服処の合紋有

裝束而用_二櫛_一革之時必用_二櫛_一革之後
緒云云不得其意云云

薄櫛綵

未見其躰或公卿曰有此平緒云云
逐可勘入

香綵

未見其躰或公卿曰有此平緒云云

逐可勘入

鈍色

諒闇之時用之重服之人同用之但
無總欵保元二十一廿八中山記曰
重服平緒鈍色絹帖之自普通平緒
八三分許狹帖之無總并繡

香

諒闇之時用之而負應度諒闇故通
具卿用香平緒人々傾奇仍今度諒

闇

藻壁門院後堀川院兩度之諒闇也

尤金吾弃置予

用之後日披見中山内府記之處保
元故久我大臣殿令用給劔裝束無
文紫革云云甚有興事也

今度予劔裝束又如此自然相叶先

祖所為誠是愚者之一得也

一帶 付魚袋

有文 或稱隱文有巡方圓鞞

節會行幸行啓列見定考拜賀用之
無止佛更賀茂詣等高位之人或用
之其文鬼形獅子形唐花非一真實
玉火不燒云云予所持帶故兼忠

卿家燒亡之時在其中一切無損氣

先院 隱岐 御叅籠八幡之時先年被

召隱岐院了件帶鬼形

拜賀用有文

保延二十三宇治左府 于時內大臣

拜賀有文帶螺鈿劔

小忌人用有文

蒔繪釵用有文例
保安四三三新關白
万機詔被下有文
帶蒔繪釵

久壽元十一十九豐明右大將兼長
卿有文帶

童殿上人用有文事

久壽元正四槐記曰菖蒲九童殿上

所借用之有文右大將實能帶也少頗

於常攝政殿余等借用故入道殿右

大臣宗忠小帶而件帶先年為當今

令用給自院被召云云今日行幸令

用件帶給云云

馬腦

四品用之舞人之時用之著小忌之

時或臨時祭舞人等依用之行馬腦有

負仍所役殿上人不用之故實云云

仁平元十一廿五槐記曰舞人陸長

馬腦帶 小馬腦

久壽二四廿一同記曰賀茂祭皇后宮使憲親明日用小馬腦

小忌著馬腦帶

保安四十一大嘗會宗能著小忌馬

腦帶

犀角付巡方圓鞞

巡方節會行幸之時侍臣用之圓鞞帶用之舞人常用之

仁安二十廿一日吉御幸試樂新中將賴實用巡方

久安四六廿三侍從兼長申慶著束

帶黃朽葉 此下脫字カ
九鞞在
法成寺

久壽二四廿一賀茂祭皇后宮使權

大進憲親用鴛鴦通文天ヲ

久安五十七廿六師長昇殿帶巡方

拍此下
錦脫字

青瑠璃

稱緝青玉

先年商人持來之故母儀三品殿取

之賜予但何事可用云事不分明而

經賴卿記次將節會用之由注之

牛角稱烏犀

地下六位檢非違使等用之

重服之人用之諒闇之時用之但近

代公卿以下多用犀角帶也

保元二十一廿八中山曰重服後出

仕帶牛角云云

魚袋

公卿金魚袋四位以下銀魚袋付帶

實錄曰三代以革
為之謂之葦袋魏
易之為龜唐高祖
給隨身魚三品以

上其饒金五品以
上其饒銀故名魚
袋紫賜金魚賜緋
則給銀魚

第二石右方或第一石隨人之肥瘦

云云付緒緝系或紫四組黑漆或朱

漆云云節會大掌會御襖等付之

大掌會兼國司之人標山引日不付魚

袋事

保安四十一十八宗能朝臣兼國司

供奉著小忌不付魚袋云云

節會大外記大夫史不付魚袋事

保安四或秘記曰大掌會大外記師

遠大夫史政重用巡方但不付魚袋

大外記大夫史者雖五位身不付魚

袋云云可尋由緒

外記不付魚袋事
内々事次問師季
朝臣無別子細師
安テハ付之近代
不付云五位已上
可付云云釋奠モ
都堂座五位外記
史可着靴也而近
代不着是又畧儀
云々

齊宮

仁安二九廿一殿記曰初齊宮入野

宮或付魚袋家習不付

仁平三九廿一兼長卿勤仕前駟無

魚袋

一弓箭

弓

蔣繪可隨箠各別又不可有難或

摺貝云云彌

銀堀物或塗物其文隨蔣繪

取柄

或錦

御綾有伏組

取柄上下卷組

赤或紫

樺

宿老之人

用白檀紙并色紙壯年之人用紅梅檀紙若薄樣隨年老少色有淺深

或用真樺建曆御襖中將資平朝臣

用之

其色紅梅色也

件度少將為家用青薄

樣後日及沙汰無取據之由上皇被

語仰也中院大理問答抄真樺白樺

附上下藤鹿角各加點上下難解可尋

共有加點附上下藤加點鹿角加點

弓上下彌銀堀物
中院大理物具問
谷鐵散物有加點

卷組紺
糸云云

箭

篋

黑漆細能見也上差有水精鏘

中院大理物具問谷抄鏘牛角二筋

之由有御加點

箸

皆水精中院大理物具問谷牛角有

御加點

諒闇箭波須事

保元元或秘記曰角波須

羽

大將已下次將切生中院大理物具

問答抄切生摺尾注之摺尾有御加
點

諒闇箭羽事

保元元或秘記曰所存霞尾羽

樺

真樺白檀紙色帝壯年之人紅梅

隨年

有淺深

或用薄樣

建曆御襖度中將資平用真樺

紅梅色也

少將為家用青薄樣後日及沙汰上

皇仰曰無所據云云凡与弓無各別

之儀中院大理物具問答抄白樺有

加點

矢尻

金銅上差加利末多中院大理物具

箴

問答抄鐵散物共有加點

打任所用公卿蒔繪或螺鈿非參議次

將木地螺鈿而近代多用木地蒔繪

無伏輪大將用之宿老之儀也

中院大理問答抄曰沃懸地蒔繪兩

樣注之但沃懸地有加點

諒闇箴

保元元或秘記曰黑漆箴無文青革

裝束箭多波稱以鈍色絹押之普通押錦

之所也

隙塞薄樣

薄樣隨老少可有用意打任ハ紅神

妙物也

大理白色紙若檀紙云云

後緒

藍革紫皮共用之打任之紫革用之也押蝶小鳥貝吹反錦皮用檀綵平緒之時劔裝束檀皮者（タハ）後緒同檀皮云云頗不知其故右府說也

表帶

公卿蘓芳綵次將蘓芳青相交綵

春紅梅地青文夏青地紫文秋黃地

青文

好吏之人如此用但常蘓芳青相交

綵也有水精露或瑠璃有葉宿老之人無

露云云

中院大理問答抄蘓芳綵無露有加

點

引表帶事

諸人所知遠所

日吉春日等類也

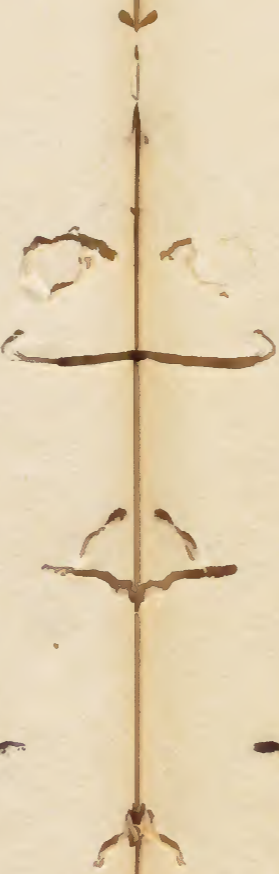
行幸引之

而仁平二正三或秘記曰朝覲小六

条院隆長依為五位結表帶云云

案壯年五位次將引表帶張弓欵

引表帶之時或結箭或結箠上諸鈎



片鈎有兩說云云

一笏

唐會要曰笏周禮也周禮諸侯象木夫魚鬚文竹晉宋以來謂之手板魏以後五品以上用象武德四年詔五品以上象笏六品以下竹木笏

予所持之笏法性寺關白賜清隆卿

之笏雅隆入道授予以之為本樣也

甚持吉入道相國賴實用之當時右大

將家此樣也頭廣厚八重テ持惡也

當家拜賀所用之親王御笏薄テ持

吉古物如此欵手本皆ツキタリ徃古
人拜趨以之所知欵

久壽二正一槐記曰節會今日取用

笏殊有光明押笏紙之時可損其光

放笏紙拭續飯
之間損光也仍於高陽院借請俊

通笏押笏紙將著陣時把件笏

重服之人笏如常保元或秘記曰但

不瑩云云

