

長秋記

元永二年四月七月
八月

大治四年
長弟

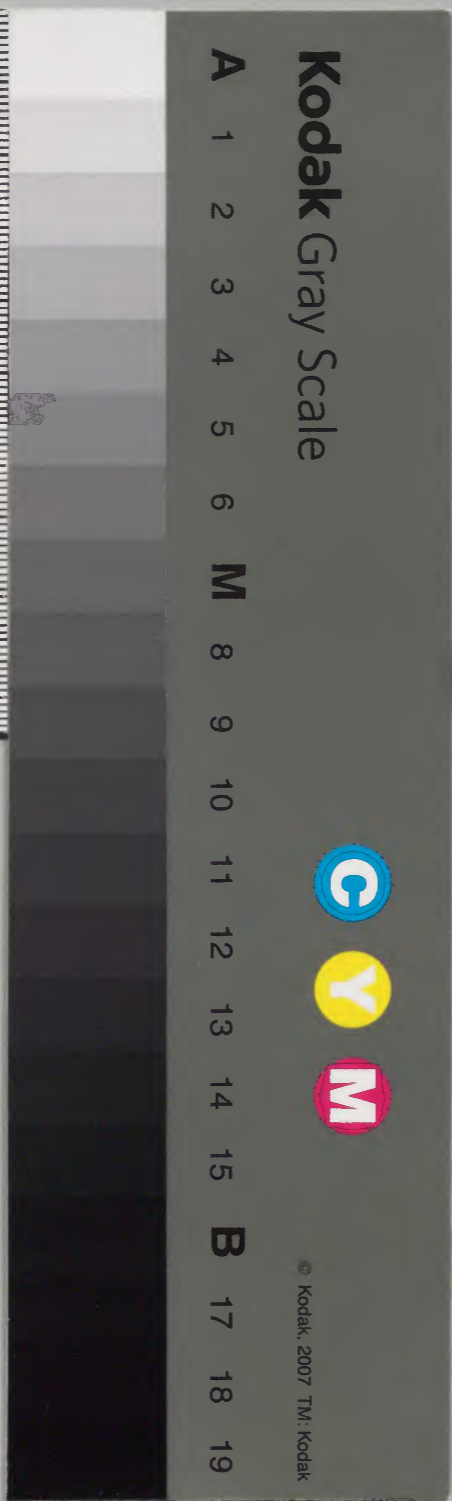
共六

			五三二七	和書門
		一	九二二七	
六	五	三	七	類
冊	架	函	號	

庫文閣内			
一六一函	五三二七號		和書
六架	六冊		類

内閣文庫		
番號	和	53227
冊數	6	(3)
函號	161	17

八月六



綴じ部(喉部分)の文字など開きが不鮮明な箇所あり



元永二年

四月

一日日能御新於御殿有三十日大般若御讀依催未

侍參門

着白先^是

教教上而教中納之宗忠於殿上拓下

官信^云之日二慎之由術道雖勘送人之多教^了進老

障老屈者何^了同趣或仍辰刻參門定僧卷已及酉刻

神心窮屈者也抑直物時當年召名一放否下及卷云

如^此事^一經歷後猶難覺悟况^於參議作法哉但取傳

蒸去當年^一若不放^之謂之云尤然^一當^一時^一用^一白^一紙^一也

奉給時無在下名唯當年然被直而依作致行儀
依不宜認御氣色之變大放令行給時此仍用此儀
之其上理未養用此不宜仍而尋申也下友答云
件事不知是非大殿令放給之由表之然去後一族令放
給之然事也

今日依日蝕不改御裝束不致行平座勉之之康和比
能不見仍改兩殿御裝束件事覺給之何下友不覺悟
日不能入之仍御讀經結之御卷之教付之而布施僧總科
亦之揚殿給之元僧科禪給之長僧之
其後下官供朝夕御膳不稱蹕依蝕也

今日蝕尋筭道不現之由曆道申云已一三刻一現之由之
二日今日改內裏御裝束致行平座上而之尤之患之將之參
議信通之

三日中宮入內行禮如例院有御尺物
四日官掌持米山城國去年御酒米三三之致之者之法之正
宣旨給之祿官掌之長之絹之一之足之昨日依國司裏目今日作之持
參之由也

准仙事

八日獻取之灌佛之尸之弥之太后皇后交西之科之加之女房
布施午刻參門雖御物忘依之后之參之御之前之用之白之殿之行之侍之後
冷泉院某竹苗下給之人之織之神之取之名之也之此之同之新之宮之相之中

將雅定以中樞宗儀作簡前早付御小被敷者御殿

五帝樂破急三其破急許也良久入御別當忠教新中

納之宗隆參儀通季實行雅定參着殿上此間自後御

簾內被去女房布施盛衣若藏人國隆取之先自殿上

下戶欲置之云國圓基層仍暫之置日記幸橫上退歸日

主及司相具之處被石新中納之直廬未被返送之勢

遣取置之一蓋置圓基層上一蓋置經基盤上件布施有一蓋時或置日記橫

上之別當以實光被養事具由作云早一始者次出居

上達尸着座次上達尸一起座於殿上御侍子前拍笏

取布施傍東孫廂長押小行跪札下玉布施取笏廻

淨篋子數後座次下友出自上尸取布施置札下札上魚其

取之上上達尸實法重通出自春琛春門春翠小被敷取布

施達置之復後出居座是別當教令之前多出自戶

取之尋次藏人亦置不參人大長以上立札上次御

導師湛秀卒才子傍着孫廂座導師起在進佛而

邊取花若進佛前唄散花畢讚歎灌佛次次才灌仏

其儀經篋子數入自孫廂才四間小進昇自東廂才五間

而迴跪拍笏取黑漆抄灌佛取笏左廻退歸出自孫廂

才五間經篋子數後在復大畧一日也伍雅定仍片進御

前指拍笏灌佛一取笏文指退出次以中將少御室能

約尺藏人并安光主殿觀國隆等灌佛安光國隆以深
廟五間為路九條一族之人皆用之安光未失山形穴
直灌佛上象人含嘆是不知崇門嘆常事也次浙導師
退出上口石留欲賜祿祿之知茲人不德之仍空退出之
謂奇恠次上達了退下次出后退下次下浙蓋女居灌佛
次之參中文御方女居布施三蓋○置○座北方付
全銀校裏錦練疑乞天下過差也大長以下侍長等
取進布施任位階置發藏人演山形立仁壽殿代西
廂事畢參院右肅門將顯通宰相中將信通作此院侍
与身長实的長奏事由始行之儀如恒次參皇太后交其後

月院儀導師給祿退出四下下浙導師湛秀也今日
依服並不灌佛新中細之云依奉新西奉幣事不灌佛
而忘却於三下取為之奇恠事也

後日雅定捐事申左府作云捐有無之取款但多不
之然而非指雜款雅定云是右府說云一二尋

九日向僧正後而今日導師覺後律師熊野持別當範
尊石申法橋慶上洛來此房

參皇太后交奉仕平野浙奉幣陪膳役

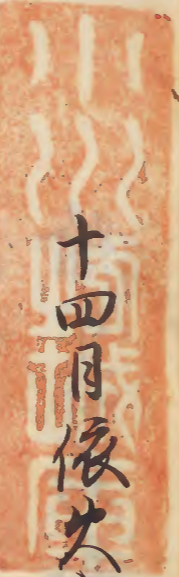
今朝申左大長殿已下平野祭中止有取掉不奉幣
可從申後款益又雖不念補對僧事如何仰云志一修

中後但自身不念誦忘傍事長老外不可然於希像為
長者取忘僧友也雖向僧正房不取布施不着誨延
十日向僧正遂修取七日結教也道守師永後法下供養
觀音像說法詞云或大系經云自觀音左右眼放日月
光明照惡趣眾生云然者遇自右眼所放月光雖燒熱
大燒熱火易消遇自左眼所放日光雖紅蓮大紅蓮水
雖結飲之此事尤有感仍就之曰來容右共法皆修
理交長實約長後賴之行宗之實能之顯伸之成盛
宗國道經宗良顯業下友亦也此人依昨日後各凝和
歌題云宿
草菴 半果給布施禪師科宿裝束一具生後被物

一重直衣一領香爐莒亦也人
○和方結衣笛舉燭
誦之誦師并感凡僧俗芳
○雖叅依平座叅門之
僧亦着取給之裝束大僧正一人香深皆宿裝束也
後少將語云叱日以中將取布施間後結去吏不傳取
雜役系人進之大攀後人之會矣云云

辨故年入遊入大樂殿入一合夾云

後方塔塔之塔也之方塔後方塔回故塔也之解後
僧古塔塔之塔也之方塔後方塔回故塔也之解後
解入解入解入解入解入解入解入解入解入解入
一室直入二殿香龕塔塔入一〇〇七化塔塔塔塔



十四日依火事向仁和寺僧正房致語云去秋之時

仁和寺燒之也

自北僧房火出來仁和寺金堂食堂新堂三面廻廊
三面僧房寶倉一宇鐘樓中藥師堂

二条院
遷立 觀音

三昧堂灌頂堂不動堂皆燒取殘四面門南御室因
堂惣社大湯屋藏亦也火延付因堂經藏之間上被藏
上雜人之中有竹蘭波術者消了但諸堂仏寶藏御
物皆悉取出今朝於仏像者安置南御堂南心廓
折足懸鐘於寶物之加知因堂經藏藥師堂仏別當
法眼寺渡因融泥今朝度之自院有佛使致訪作
陸年觀音院僧正時於一院燒亡宇治殿今未訪給

於泚在泚位一院燒亡古賢以為悲歎况為古堂念
皆志為灰燼豈不悲歎哉是偏不肖身多年執行寺
勢所致也年來以此自度之卷上問云裁許當此時
其惡深者也悲歎之甚因堂全對界募院羅
式戶照宗德子僧曾后宮大進敦後子作兩人共以子
細居在忍火事弟一渡乃以牙出札

御產字

十五日中宮依御產事出泚三榮殿右時自死時
申時泰內此乃藤中訖言宗忠以行故作事良久右
大約以下云云泰入行事廳官申云毋騎八之之内
倫中守馬未將泰仍所借立廳官馬也死時亦泚用

御輿 碇將 九重通 右成通

上皇泚見抄如例女房車十支

其人皆如昌

補夜 遷泚後於中宮泚方被定御產雜事其儀西討

代南廂東西行數高麗枯各二枚東西立燈基兩大

夫宗通 通季 雙着南面座看於泚藏人以胡居着端在侍

或人立切燈基一本於頭并希几座下燈居一火大

夫在資光取硯續帟置以并序前大吏向以并云

例之不便歎以并云不便只舊定文案再續帟自

懷中取出此定可完之由有作者仍檢大吏取帟

大天 用見返給顯際書定文致所與定文顯

際泰泚所時置笏於其臺代東面欄上取取之悉在

從大吏次奏統上白曾歸著本府傳大進顯類下給大
夫房宗房此回以并示大吏之禮祭并檢右中并併

通大吏男顯隆替可付稷祭事之由有作而期日已至為之

如何大吏出立不叶者併福痛由可辭退也者次大吏

檢大吏顯隆朝臣泰院涉方於殿上又有涉在定院

司公心有此存右大物二位大物之臣戶口右馬侍右御舍人信忠藏人

取硯續房置治戶在外在次立切燈其至於其

前次以并以定文案折紙授礼戶之用見示有失錯

之由以并進取之事幸直授之備案先平定文案書為

例文之一向及用兼曆三年院例之

今日引當語云院之典代檢那遠使行重被定涉稷

前並可上旨作云經二分者勒仕亦並之例不足由

可尋先例者仍尋人之處凡大后申云前例不見可

被差他人藤中納言申云西文涉經二分者云勒仕

之例志之隨所定也治戶申云隨經二分依人可

有涉涉事也令勒仕有何事乎形戶西宮余流之別當申

云經二分者云勒仕例雖然經二分昇依之軍皆勤

仕此役准及例之勒仕有何事哉凡大并申此旨用

白申云勒仕系雖不可憚宿老人之被申不見之由

若他人勒仕有何事乎其後御定未定後後日為申

元大后殿作云西宮小山西寺經二分一尉不勒仕
此役於佐者隨從二分勒仕也但載其後代不見勒
仕軍何以今案可奏可勒仕也式就中治尸口西宮
家長也肖收半旨申可勒仕之由尤不審也

今日右來門權佐顯賴申云令供在行路路次別陣
官泚輿朕近候依並大正之前例如此自稱

今改實隆補院別當奉別當之日中納言時之文
還補

^印十九日泚御也山城兩課奉院并河原掃除人吏檢
松六本續松百廿把^料初十四^{髮籠}重色^爲
^{給付}五葉枝

別^副雜掌解又送襪所又肥牛五頭^{借人}送藏人行事

所走繩代別^副白布一端又用白殿牛飼^{泚車}取之

又泚牛粥新同童給米五斗^{已上山城}或人^云上乃於

三条殿右兵來佐顯威右來門權佐顯賴元來佐

清隆亦於小面泚說^之申刻自元大后殿泚使

來云只今為泚見物可渡給伴与守棧敷早一泰向

者申承由皇太后大進敷後追泰下官系加車余入

在嚴院僧都被泰爾一刻車渡京織上不知若右兵

來尉貞利元兵來尉行安右來門尉實則元來門尉光

信右兵來佐經親元兵來佐顯威右來門權佐顯賴

心齋門仇清隆次才使右馬助範景所製雜色長
官家家後朝長御車二三車女房車柳色衣紅單衣紅打衣
二藍表若霍美唐衣
童女車顯威籠番長敷方敷忠顯忠顯札籠込水
中臣季重清隆籠下毛野季忠亦也尤府作云忠季
重付金銀苑在鞞負仇共古今奇異事也今日并存
外記不渡未因事也

元永二年

四月十九日甲午今日自日裏被在中宮御產御調
度於彼宮於中門付控亮獻目錄泰云公卿友大納
云經實右水門將顯通治了後尤兵水將忠教控大

交通季尤宰相中將信通勅使祿出納

祿白大掛小舍人祿長詣一疋
大屬宗房 庭官取

御調度目錄

白木御帳一基本帳基 惟大文薄也御几帳十六奉惟裏白木

四天十二奉裏少文綾御屏風十二帖五天四帖八天八帖
面竹相文綾裏立彌雲白高縹

御座十五帖

御帳門三枚緣白綾 裏生絹表筵一枚緣白織物 裏生絹

前敷二枚緣白綾 裏生絹邊敷十枚緣白絹 裏布

元永二年

四月日勅使藏人感行語云御調度調了後日并

許指刻眼限可泰中宮總由示送仍復時刻泰中宮

納少舍人所下尸染士亦持泚調度具長橫立彼宮中五舍

門外泚調度早哭五後中門南庭少進質先亦逢函申

勅使泰入由於權大史子時藤大納言以下云口被假

基代南廂在東上次於亮實德朝臣亦自中門請

泚調度又乃授了於亮取之亦待方入於菅泚於

大史見了後持泰泚所此間云口在上恬一枚頗川

出南二行恬一枚也其上敷茵召勅使感行昇自中門內簀子

敷北行著件在茵西次有大納言取女裝束給勅使

經本路於中門砌外再拜退出納言舍人各給祿出納

一册少舍人長筒一疋白布一疋出納祿大史屬宗房取之自

餘廢官亦給之

於亮百宮官廢泚甚侍所司侍取之預儲實德朝臣

取件文居祿廂障子下取菅入書不泚

廿一日泚賀茂詣有泚前右大將右大納

言於中納言治尸口別為新中納言泰議信通矣仍

雅定供奉

廿二日未刻上皇為泚見物泚幸於閑白殿產食依

渡門前給自然見物內大臣右大納言大納言經實

宗通右衛門督宗忠末弟治尸頭通於中納言白使所死

賀茂

別當忠教 新中訓言美隆 中宮權大夫通季 右

兵部卿美行 新宰相中將雅定 供奉宰相中拍信通

為○南白殿退後給梁園宮推御車○ 後守史

外記許渡無弁○未因事也大夫尉宗實岳纓渡大

路也以不可○

廿三日扶女車於雲林院大門○見物先人車渡○

使車牡丹 申刻史外記渡弁不渡不知故○皇居宮

大進敷後渡○邊遠秦兼利同行○共右大拍○次進來使

右少拍成通胡后○右邊番長敦方敦忠○共院御隨身○

昨日被○權育生敦利季利○共院御隨身○雅也○前木欵衣表○繡瞿表

笠張錦付孔雀 少舍人次馬助不知名對子前司 藏助道

友依渡奇師季男也 次才使馬助經亦記者男任藏助今度始 額長官家後

朝后給院御馬○但昨日不渡○權板也○弁王渡給

見物上下競得

恒下中宮控亮美能朝后今一人○兩隨有其借申錄

由○五位云○範季成六位○威行成後

使匠障懸伏輪○伴事大臣殿作云後三条院住吉詣

御馬懸伏輪當院右河詣又如此其前未見此事但

大殿臨時祭使勤仕給時宇治殿○鑿摺下付金銅真

款者案此事於私鞍○不可懸○賜上皇若一野鞍

時好色老人可用伏輪縱維賜賞而鞍不懸於轡
何事有字

廿六日觸穢後始出申刻參院以參考勝古灌頂右

米門侍者中納言 上卿殿上人 殿上人 三 志堂亦在 殿上人 在西廂

大門圍梨大僧都仍勝度志使 及少為御誦經使 仍少

終朝長 上卿已著云云左末打御誦經鐘後起座退

事右令吾取阿圍梨被物下官取布放僧繒 料

中納言自余殿上人取之事 參門

○五月六日依所勞不着右進騎射少拍宗德朝臣一
人悉之若生忠進傳大拍宣云真平結日少拍一人

悉行例不更如何申云少拍一人者時申大拍蒙許

後有仍常例也者日沒後府生忠進 ○ 平結已傳

止其故者本府所納騎射具七具也其門一具悉子

結日年禎魚重借進時子一不殘六具用白殿隨身

一具大将隨身二具本府二具今朝分給而大将隨

身稱鎗損由返之仍取卷蓋重借傳物具之處借而

不返之因之大将隨身成數之退亦是開白殿隨身

上馬後事也仍次拍又被退也 忠清泰大将殿申此

子細被隨身又群泰仍申云一人拍宣云本府官

亦泰年禎將高勘河可令上者

七日府官人重久忠進忠清持來勘狀披見以重久
令身大將申云如此事若馬場決可申沙汰也依
不見給不知子細唯隨作不召進官人勘狀也重久
取來云養了但真年結未行定也又可被行上下官申
云肘年上馬後降雨時阻不射准上射真年結有其
例者准被例被處已行何事候年與度後為年有
雖堪人加之用白宗隨才已上馬一而大將隨才不上
馬退出皮亦雖隨後侍人左右可在所定者其後云
音

十一日今日放去御門殿御記九十七卷

自万壽四年
至承保三年

書

写切已中心喜悅云板

十四日早且自以弁被身宣下宣自於左右其狀云
目吉神人依犯人奉行白別為宗監行伴神人作本
不存神人職可從退却者

家勝講事

今日寂勝諱也午三刻泰門見御裝束携花鬘高髻
礼盤仏供散花行香亦机輪仏悉皆二位所被調獻
也此内於大花瓶二口者清苗書察陰滅令此中遠
例事而天王座教在系錦茵先例高府礼盤坐
縁同纒綱先例此外如例也差近代作法行奉藏
人實光國結亦也但改母屋御簾不改廂御簾道恨

率也僧總乘聽衆府皆以爲上若府間每使臣
母屋有若庭廂云之及未刻證義者不衆頭并不衆
自余藏人或惘然或幼若云人于僧使款良久證義
者永級法平衆入上卿作實光令打鐘次亦若少
忠宗朝長成通初長重通志在經殿上方志下官教訓也
下官依云不若修立云
名方次大納言經實中納言德俊後實隆衆議通季信
通實行志御前府次證義者法平權大僧都永級講
師持大僧都證親持少僧都定因持律師禪仁真等
忠爲覺俊已講覺卷法秀覺信覺晴聽衆若昭維
覺若祐道祐宗覺嘉若相仁若義信若若惲經長橋

衆上證義者經實子敷入自額間着府自餘入自南

一間各着府今日僧總教多着凡威儀師志東端其前立

自講師證觀并寺向若昭東大寺此間別爲忠教

心衆加宰相中約雅定依府使挾不着御前府下官於

鬼間聽因自上御前府以并額隆奏將犯勘文像

宮御新八十余人被免之朝府一行香以人夕府

講師定因山階向維若山事退出堂童子左實光右

左方一者取花莒授次人受取說義者新入自額間

授之以人經度廂南行入自南二乃經僧總在後授

此僧講師經本路後左方座右方上臈取花莒授次

人受取僧總新入自南牙間至僧總在自上引云
僧總加着几僧在上 經僧總在後自一間收着本在次人
時候引云 入自二間引總衆 自上沒 出自一間後復 散花
收花莒 左方人入自二方右方人入自 間湖 白講師證觀不具
府具兼備證誠用之咒願間永級不改之咒願經濟
性後迴南三孔迴小着之

十五日參元大臣殿申寂勝講濟裝未事作云此
公事存舊例吉事也不可有新儀前半估 又估後半也 重事
作云以府上重上事也然者昨日重極頗遠例七退
出後資康來 師云藥師寺人之訖依老老不分明見

久書可討申者

未刻參門子時夕府散花乃也忠宗實衡重通力出
居門大臣大納言仲亥中納言顯通宗忠實際在河
前府宗議通季實行依在鬼間聽守官於此
所聽之主上河此所用白河在朝餉 朝在禪仁三井
向信問 考夕在真考山同有禪事一退出

十六日申時參門子時夕在乃也朝在忠尋山回考
祐夕府覺後三井 向湖 覺基山開白着直衣被作朝餉
參上云卿友大納言右末門督治部口新中納言中
官控大夫左宰相中將新宰相中將亦也出居忠宗

實能朝臣也陪膳極之由藏人回親示之仍下官
於朝餉供之大盘不女房甚盤上雙居供泚菓子
中心為奇大盘不自本有泚厨子有小棚何不居彼
可居甚甚盤或仍回得選字小休 答前如此狀依不審
申二位殿被泚泚平水 答云今不可然不知案門女官亦
不也早可令居也者

十七日朝在免卷向宗免夕在湛秀向道祐之
十八日未刻泰内朝在寬信向祿免夕在寬晴向相
仁德答由澄義者申之地乃下官加若也居忠宗實德
開自右大將家忠友大納言經實右求門背顯通友

僧号

中納言宗忠別為忠教惟在向答了威儀師覺範起
左跪長橋西色石云法平控大傍都從傍二音 故也
在廳等後語云於傍總者謂官法平以下謂名但山階
寺別為大僧正為法平大僧都時呼官伴人為執
柄子吳他人之故也而今永緣非僧正非執政子
何の呼官哉從僧不稱唯泰上敷府具於礼盤上先
威儀師經云以上就行香札下開白以下解 通季信
札南以上右大將以下進自左西邊不踏 通季信
通解 釵置殿上進 昇自緣廂西階 次威儀分端此乃火舍
取藏人回能侍在末次威儀師方行副 別昆明池障子

下開自以下向東立給次才並立東向南向西向隨

次立定後火舍取經緣廂就行香札東以取火舍不

蓋下立簀子數前之經簀子數次威儀師入自才五間

經禮盤亦并僧總座亦立泐牀乾方博陸以下兒顯

三礼及僧總誦師亦行香經泐牀西小文下自才五

間經行香札東及云卿座前到南節牀上牀西向自余

火舍取出自殿上戶居小板敷次如初列居在前牀

上牀自下別尚已上復奉在牀退下但別尚取銀退也開白殿帶銀起在

金黍泐亦給次右大均跪上戶下指笏取祿藏人授之

自祿廂小行入自才五間給證議退經簀子後在次

人取祿入自二弓給傍總藏人亦在居戶內授之前

例下居有之別寅卜不悉泐前在修期亦自上戶

取祿也次凡僧祿殿上人取之下官亦自上戶到小

板敷指笏取祿藏案官人授之亦自上戶入自一弓經

總眾亦給凡僧誦師湛秀右廻退下悉亦居在余

人之如此忠宗語云在亦居在次指上牀一人之外經下

牀後可悉進之由見故資房口灌記仙就

亦自自秋半中宮泐產中宮泐產氣事亦泐亦仍日亦亦亦泐

天下僧俗者不悉亦令者行尊僧正賴基律師賴延

法橋自秋亦加持亦間泐修法阿闍梨亦率香亦佛亦

身加持事一僧正次才退出更奈上有遲川氣云々

覆殿南廂為僧正岳南陌陰陽師光平泰長家宗

修御後依事殿々相替退出申亥子時之由白申云々

下官为休息午時許白地退出先令於东對南廂被

供養小斗量茶羅七鋪母屋際障子立仏甚七基南

向懸直每其前立机供阿伽置仏布施供養後御法

阿闍梨十人可有御念誦云々慈石人々持大僧都云

伴増智持少僧都嚴定法眼源定律師定海等是

阿闍梨宗之内供魚云々亦云々未刻自女房許若火急是

申仍也鴛池泰昇殿上々万事已成子時申一刻也

男皇子誕生天下幸何事過之哉於南庭丈六佛五

狝被造始平正成弁音徹梵天々陰陽師光平朝

七家業宗明南階以西砌敷各立八是存仕御後宮

至一人於南階内終之用白門大臣臣卿被准透渡

殿右大臣右大臣約若大納言別當大弁

被准殿上右束門持治戸口中納言九宰相中

約右兵衛督新宰相中約被作對殿廂色中宮持大

史准簾中御座安然其期候傍又人也不謂仁和寺

宮寬助僧正行善僧正仁定法眼頼其律師雅延法

橋顯是阿闍梨市也上會給御馬於傍正數利數惠川

於南庭後傍一人取之此乃於泚亦賜諸僧祿不謂僧

連丁殿上人取之賴基律師青傍六口祿儀仍於泚前給

布施諸僧賜布施各下自南階退出但儀其初傍除

僧正之外皆下重賜泚衣是列祿也於僧正者給泚

馬也次宮主陰陽師給祿退出民戶卿治戶卿右丞

門將列尚儀作志束帶被渡泚釵時可有其便

自一刻勅使尤少拘實結中文泰入立東中門少舍人

持泚釵相從野釵納赤地錦袋○白糸伏但居民戶卿驚退

下直廬志束帶此間勅使皆昇殿上下侍語下官

云此泚釵自院被獻相具泰門奏事也而扮泰也不

中泚泚釵持系事

可取入陳中社之食近於門裏者不可脂穢故也下

官云尚可被帶釵陰期昇殿上時解之有何難哉仍

帶釵今日以東西為中宮泚不若然者不可解釵欽

良久民戶卿泰上着束帶人之志東對南廂撤泚仙

从弁顯隆經中門廊西廂遂勅使攻入中事由大

大進法隆顯賴少進資光六位重進範隆經中門廊資

被免院殿上法然堂被撤顯隆命資光亦之數勅使在資

光範隆取高麗卷一枚敷透渡殿西間法隆取東京

茵敷其上次顯隆召勅使指易取泚釵經中門廊

對淑衣室進覆殿東向戶下在泚釵典侍基賴戶下

取泚釵件戶被 勅使着茵東色氏戶以給祿女裝束白襪

袴也 勅使取之下自對西階向軌方再拜從跪退也

於中門着履取昇次於中門廊戶外先平胡后獻

勘文若例進志之度 後日今日事申九大臣殿作若

例后陰陽師於云以元前令獻勘文不然又於困而

可令獻何於中門廊令事之或不重事也前於僧正語

云去未時自泚身中水出來其後時痛泚脈給

辰時以後及未時泚覆未頡程予渡泚邪氣於三人

其後安然泚產更云程予獨入簾中作泚簾几牀際

宮泚乳母但馬守懸依魁弱持亮實能持女房也

把泚曾女房助君雜役此外二位上皇泚元教之他

人

天曙乃改泚裝束皆用白色顯隆胡后在乃之

其後女房皆着白色衣白袴也 主水正賀威

着白裝束布衣作簾中下初放

宮自切脐緒泚之也皇子泚乳付宮自令在舍給也

女房甲裝指更令在飲泚乳但守忠隆妻泰泚

乳母顯隆總忠胡后向云三位可奉泚湯洗之由有其

作裝束如何答云白單衣裳唐衣表若紅張袴織

物表重也是常事也總忠云若唐物如何答云若用之

由恭仲胡后示也 是 養曆三年例

著序色指貫不著著記

廿九日未刻 泰院改本院殿上為中宮侍以其小廊
為院殿上 泰仕上在連戶以下皆為久指貫下官不

存其旨 若青 銚指貫仍雙 隱蔽人所借用 越香圖

皇子御湯衣事

司人々多借物 昨日上皇作云不可若用青銚 未
時持 泰御湯殿具先宮大夫屬宗房拍打敷 廿六 廿七 廿八 廿九 其上用紙裹

次並物机一脚 一階 次兌基二荷 右居九八口 各有 次床 生絹霞

子二脚踏板二枚 御槽二 各有其基但一有霞生 右榻案一 絹小打板二枚

脚踏桶二口 板二柄 執五口中桶二口 小桶一口 御湯 渡打料

云々又荷桶四荷皆仕下亦持之 若行奉廳官六人 表衣 上若

生絹當色 衣箱袖

亦付宮司亦儀 贊子敷取居階隱間 顯隆朝

長行事 清隆顯類六位進 範隆運入自階西間南廂

階隱乃再其西乃為御浴殿 母屋陰立御屏風階隱

間中央居御湯槽 南小行下有打敷上有霞 御槽東西立 件槽中有小板二枚東西行

床子其東西敷廣打板御槽小立置物案御槽南立

雙兌基 東西仍件 兌几其西色置中桶二口其立尋常板 立執板五口

各一口西間居御袍襟立案居桶二口 件桶立板一柄

此乃顯隆朝居養作云廳官主計居貞仲若汲水

東才 貞仲相具仕下持泰湯水入案上桶重親汲移少 水之 桶清隆入移簾中桶實然混合入十六口兌多若持

二人於月東中門頂之持參水曰荷於二荷者幸御

湯殿於二荷者幸宮侍長源重親下向南階取之置

御簾下階西大進清隆取入簾中以小桶分有頂荷參湯

一荷格拍一人稱敬云蹕前行於南階隆重親迎取如

初件○此乃假西廊南簀子次控亮實德入御簾

中見谷湯水○免者也仁和寺傍正寬助於仕恒而參

御湯殿若香深法眼拍孔件僧正自夜前修孔崔經法件法

仍皇子御祈被始行之加持畢退下次讀書人紀德大學以

取制書卷於入自東中門列立南庭階當

次鳴弦五位十人威家威雅雅藏宗國威季列立持土後一許大

六位十人高階範章源言其友原憲方平時信不雜也立其

後次宮渡御、湯殿御音高家如成人敦光朝臣

指笏用書欲讀上皇於簾中被作頗重立於可讀也

仍敦光五尺并進於讀之後渡鳴弦人之鳴弦位御付鳴

事一讀書鳴弦人自上臈退出次御湯其後如朝

事一後拓控亮實德胡后向簾中俟先御浴殿之位

向湯二位相向若床子二位東次御迎殿取席以屏角

金銀類並北案上次女房高倉殿取御釵並同

案

次女房二系殿取奉祀皇子實德少補典

份散來之、上皇立別副令行事給之、御浴殿
三位祈禱後從是踏御槽中板連浴之事、後
洗御秋禮縹槽取自御湯殿拍泰山面南方於奉有
其煩故也

上皇此乃恙御白裝束之、今日參入民戶口右忠門
符治戶口別由新中知言者其清德尤宰相中將權
大吏亦也皆並衣恙落色指貫、官司讀事博士
鳴弦人皆恙白重但執負仇大外記不然後日恙言
銘有憚否事令申尤大臣殿作云可有教忘時四糸
宮入門時字治殿潛恙落艾指貫給瓶被飲作云源大

約言不恙有恙儀於吾校寸恙焉銘也者仍不恙
落色被其時源大知言故殿也其後度、御產不恙
銘色者可有忘歟

世日三夜御養產也尤大臣殿有可參給之氣○下
官申不可然之由是高年人、九月比廣府更衆畜
故

勇燭乃恙東帶參院東對西南廂西面四房北及母屋
再东戸間、出御簾立直四尺白屏風西廂二行居焉
坏物為云口在西戶及南長押際開自御產在小東對在
東戶及南廂中央
南廂西間至戸間居机郷食八前為殿上人西上水面
座上下舉

燈件卿食在皆敷廣筵高竒廉估為鄉在以此估為

殿上人座西面牙四間西估自中間以南敷之其時

諸卿悉在兩白奧右大臣二獻乃素若門大臣端大納

言家忠經實雅後宗通仲實中納言顯通宗忠後

忠教重賢矣隆泰議顯雅通季信通實行雅定長忠

長忠云在顯通為與信通志端那節會兀子父子不也

在古賢不傳也之度此儀如何次依以并催殿上人

為序伴通朝臣忠宗朝臣頭并為上首以并向重資口云

先可供御前物人可勅一抄之重資答云先可行

一歌也推信朝臣居孟於少納言忠經取靴子兩白取

孟撒右大納言傳門府及殿上人座次悉御前物宋

女六人祿候覆殿南簀子敷東牙二間以西皆給尚色

唐衣御膳宿口隨殿上五位自中門廊傳取經對南面

簀子敷再透渡殿授委次依頭并催下官伴通忠

宗實德甲衣案件案中門廊殿下梁立二脚各長其上

置取苜二合各有甚以白龜甲織物裹之衣苜上三懸

生絹三幅亦敷覆白龜甲文三幅薄物重三重每縫

目有白糸伏組案四通白編緒有組有總下有金文

覆上亦懸緒白絹二重也已上如本列覆殿于時未進

御前物於簾中仍敷列排個東面此乃二位被帷簾

中仍以實德示御前物子二被代之由二位等之供

之自階乃事一宋女退西次早與立御其案於階東間

高欄下東西行取笏立雙在次二獻勸盃持亮實德

朝臣瓶子指大進清隆此乃以弁事起在仍進賜

盃次蒸汁物次三獻指大進通季下西簀子數瓶子天

進顯賴次后菓子削水水次置紙每紙有次撤在上后

物立切燈其數日在置筒筒塞木次六位進範隆

大進顯賴持亮實德進紙次上進ア次才置紙或後

在或物是對西階上佇立若中納言氏ア以取笏歸在

是故大宮右府說之次亦權事一人退或物是留

惟次諸大夫一人取円在敷南階东以簀子次伊与

守長實朝后白重急之南在立粥案當階東間廳官一

人衣冠案下案上桶一口入粥立扱其傍並黑葱

至殿官人庭燎次氏ア承大夫五位七人泰威資康

去力京遠件就案下取盃進南階前才一人云此宮夜

注給之注給之注給之注給之注給之注給之注給之注

給之注給之注給之注給之注給之注給之注

泰盛云然者甲斐国鶴郡長ミコヲ米粥長タノム云又

凡西行事燭之官四人第一行後二人三迴每度如此事

早伊与守退之官撤案人退出

後伴与守語云以弁云隆光朝臣回時万歳千秋裏
給重元立川持天下無詞三雖然今案如此詞也三
別當云今秋事顯隆吉行但紙陪膳推円在陪
膳別四位令勤仕事未見事也
治部口云先日御禊前弘歷二分者可勤仕事自元
大臣殿以某竹寺別當被勤教作三門拾書官事
不可勤仕三由被三載三徽三臣申旨速先祖意趣元
申也可申者
御湯乃實光讀史就
奉法事三代為常御膳白御基三

六月

一日大外記師遠讀礼記三

二日早且伴与守長實朝臣三出書云只三可弛三

三參三

乃參院作云今秋自院可有養壽事可被參仕三由
可倚元府者退出令申此旨元府令申可參由給御
參申此由于時夕御浴乃也每事如廿九日敦光指
筋進出離別後可指筋三此間用白大臣民戶卿
治戶口別當權中納言中宮權大夫元宰相中右左
兼督修理大夫被候用白門大臣臣戶口候三霞殿三實
子敷

事燭悉束帶泰九大臣齊共祭院此乃雨脚滂沱入
自東南門給主典行重泰向中云早可令泰給一由
有作進广官一者九拜入自中門廊經對南廂東西
簣子悉介在給右存在此序相替致悉奧在泰舍人
此三夜但敷延奧在居膳物仍之取九夫弁禎在以
弁獨悉殿上居下官加悉一獻惟信胡后持泰盃瓶
子少納云宗兼次供齊懸盃為三杯前物殿上四位五位益送宋
女侍供今夜伴宋女在東方修期經云卿在泰進
次威儀物六十盃同四位五位供之宋女亦供也先
長亥朔后向顯隆胡后云威儀物諸大夫可供欵

狗殿上人可供之答云只殿上人可供也仍殿上人
供之次泰議通季信通奠行雅定奠立齊衣案拈南
簣子數今夜案面以織物如祈折立押付云步懸事又
覆織物施施白繡 次二獻勸盃顯隆胡后瓶子藏人頭足
憲三獻宰相中將信通瓶子顯於此乃長亥朔后來
問向下官云居此事何程乎答云二獻也仍令居之四
獻右肅門皆顯通父子三人中獻盃有原中五獻民尸婦
宗通瓶子侍從季成次置紙此間院方行事適分自
然經時對列就中云卿在末置一亦置殿上人在更取
返狼藉云極諸大夫撤云以膳次獻推推具清隆進打

推五役之秋清隆也自余如夜所 此乃勸学

院衆泰入 别苗奇内隆胡后 控亮其德相逢取見泰在

東戸下啓事也 ○ 取出作可象之状中門門列立

如上西面依雨不別 南庭又云拜 次控亮取禄给并别苗為隆諸去吏

亦給學生禄 件字生人教坊仍例叙介不 次諸大夫取

日在敷南東面簣子再透渡殿 件亦不各指蓬自沛衣案以

殿志三初 敷 次上在戸移意以戶次居者物 大后料出子坏 自余衛重也 比皆

可為高坏之由有沙法衛重者被進返自本儲衛重

事顯隆有不清氣頻降侍依不用忘不進也只在矣

后分詔次大細言經實勸盃瓶子龙束門仇清隆以

諸大夫亦入渡殿取沛遊具置云卿在亦侍通敷魚

亦朝意百象在地下百人六人 元補重忠兼定時忠 候

階隱間 依兩儲在 於地所也 第門有笛 忠發 琵琶 信通 笙 雅定

單篋 教兼 和琴 侍通 拍子 宗通 副音 宗忠 留 實志 破 席田

律 侍勢海 万歲示 五常示急 此間家經胡后向以并云殿上人退

序 或人云不居在者云 給禄元頭并云臨冰滿

遍恙序人何不給又云百人禄不收也如何答云一

賜足猶也沛遊總以給云禄 自上給 治戸云自下

肅可給也 用白禄 女裝來具後掛 顯隆朝后取 自余 女裝來 殿上人取 下官

為取元大后殿中禄進南簣子表先之右束門侍取

件祿下官指取衣加退出於中門廊給下官祿白掛一似

要四位皆官司治祿元大臣殿之給後功昇殿上濃袴一

治了卿云歎粥雨儀如何顯隆云立案於中門指笠

進南庭可申秀言也治了云雨儀官侍指脂燭廻

堂上云如何顯隆不兼川行廻庭於堂上長亥胡

臣答云事一分散今夜自殿官人外德求府生不

立明

四日自伊与守許示云二日申時以前人不可參

由被作力一可存其旨也者申時若未帶系元大臣

殿為申也系否作云有可參之志但汝子參隨秋勢

可告之者即參院長亥胡臣傳作云一昨日元大臣

參入返之而感恩食也此乃中宮檢大吏通委又作

云今夜元大臣參否如何申云隨形勢可參之由所

令申也重作云必可參之由可告者若以難又申此

旨畢

顯隆朝臣以季通口奏云勅使已參入於今者公

卿若元大臣勅使秋作云上屬未參於相待人之

可行事也此間開白門府參給奏事也若元

殿上人若元以中約宗補勅使進立中門下檢亮亥能

朝臣出逢自中門參上就簾下申事也退改此乃

未定云雅定起在诸大夫一人取茵敷云云在末

東次實能下向中門實能勅使藏人侍從季成昇自

中門內首茵次诸大夫二人居看物言坏次頭中將

宗輔胡后勸孟於勅使入自對南面二間瓶子藏人顯憲

二獻宰相中約雅定胡后前瓶子忠隆三獻別尚

忠教經殿上人在上瓶子質信次行大夫通季卿起

序取女裳米給勅使取之於中門下南廂執盃至序退出諸

大夫撤勅使在契居序膳物乘而祿物亦於

中門外于時門外亦音因存尤存黍給由起在黍

向門外序共取黍尤存給後加殿上在次

讀書將士敷光朝臣實光師遠中門廊在頭殿端二

亦有勸孟次給祿四位褂袴五位褂一勸孟諸大夫五位此間

事暗不見及次門及悟正季取打敷及行次官人

以下次才指序物就南階宋女逆取伏簾中此

間公卿在一獻雅信持黍二獻以中約宗輔獻盃後取次伏

不取後日尤存作云置祖又勸孟一三獻右兵侍實行次進

推具筒篋質光次置紙藏人顯憲右門柱伏顯執

以中宗輔次云後日尤存仰云亦筒篋開白取

授次人被示可入篋狀而今度不然仍去取不入

之夜依有其命予入之是常儀之攤敷隱在其

儀如承來但衝重自公家有儲勸盃中約云其隆口

也召人在當寢殿東一間敷之御遊昌 寂意賀殿急律

庭生三基 拍子〇忠定殿上召人以中約加參自餌餘不化

人如和之今夜祿自殿上人及上連戶殿上人黃倉上連

開白折頭并取之大褂 尤大后折下官取之如置便取之

退出今夜啜粥七廻之公家養病之時亦亦衣之

自今日不有御湯殿儀仍召侍士給祿之

啜粥不可參但不賜祿鳴弦又同如承之供書御膳之

五月已刻後少約是使云人之已參會早一參他人之

恙者純指貫必不可存之恙為色由野地泰 日者人之

自六月不終之亦時日中時了傷正寬助卒廿口為傷亦

自恒而參上於寢殿東廂御加約奉之賜御馬後傷

懷是清取之次阿圍梨被物布施多傷布施上連戶

殿上人次才取之參上人之右來門侍治戶卿別苗新

中約云中宮持大支危宰相中約亦也

御湯殿儀云鳴弦但顯捕胡后取之參南贊子數仕

丁荷御湯如日來但云布覆之日依雨以板為覆其

其 盆棟及度畢被納御胞取入白執子以木塞其口入

桶如推桶但皮高結其上磨化 官七 階侍一人昇自透渡

殿小壺結付覆殿批戶件胞衣奉參可埋地由

納御胞事

見之雖然近來多結付天井亦就中近日土用比也
仍埋地儀可有憚仍沙汰良物是結付之今日皇子
恙用生衣日來母后恙用給心帶用濟衣云
六日辰刻伊与守取作示_示可泰之狀乃馳奏改濟蒙
來年教刻不入見泰濟湯殿被移覆殿西渡殿東
間自一昨日尚件_件間指從廂撤_白素_木白濟几帳被出
尋常几帳又撤白濟牀濟屏風立尋常濟屏風濟在
如此自餘各別相遠

未刻以長矣被作云 皇兒胞衣納事_醫 家陰陽家
共可埋地之由見奉書之由不申也而先平朝長隆

見奉書近來結付外屋者更可埋地之由難申云
件事何樣可被行乎又七月皇子可入門裏給而
尚御忌方但先例皇子御忌方不入門事不分明
者一忌否於凡人者先向吉方尚事也於皇子其
例未見之由不申也符_件友條可量申之也可示危
大忌者又以宿老才度之被泰事深_感感恩食之
也可示也乃退出之由不申此有被申云納胞衣事
近例已上天井中埋地事隨有其儀未見給只付近例
被納上天井何事惟平就中尚院堀川院今上相并
不經幾程進件例被納宜惟危不可有矣儀者御忌

方率於况云憐付母并乳母有其忘之由不棄置也
若然者不可有其忘之重可被回陰陽也但上皇在
具皇子先令向吉方給其後令入門結何難惟平泰
上系皇子誕生天下大幸也仍隨存可泰入之由白髮
之恥依可及救報面成憐之憂依有別作更於懸車系
仕之處蒙泐感作悲泣不少今敢可泰仕外柝帝王
得貳事甚難而幼年令其儲給寂吉事也何況大上
皇見弟祿孫事古來未存事也誠以可感恩食事也
就中近年早魁之愁尤多之年尤寂也而皇况誕生
後七月內身兩頻下草木萌生人民歡喜一謂天地和
合此事感懷依餘身而之言上也定之存念中凡此
自可奏者乃申此自作云胞衣事如被申一納天井
泐忘方事重可回光平皇子誕生事感心隨深於其兩
事未思食言被申自尤可然柝之款泰仕系返之悅
思食者退出令申此旨
爾時許尤大臣殿侍來云已乘泐車之給之經者
束帶乃苗泐車於門外之相待給即泰院門府民戶
卿依下旁不致泰尤府者座後若殿上座此乃取之
堂燈皇后宮養壽使亮忠經朝臣泰入立中門中宮
控亮寶德朝臣申事之由次云已座後為透渡殿敷

菅田庄百使之若田庄次下官取女裳束給御使深
儲中門 次供御物殿上五位不論門院使之兵戸少補資信取抄數
席 懸盤六次御飯先次御汁物次御湯皆居盤
次酒盃有院盃但不居盤如 次一獻 如例四位 二獻 本宮控
亮顯國胡后執子藏人感行進宮乃以叙消燭之
次看物三獻右宰相中拍顯雅口四獻本宮控去吏
顯通口五獻大夫家忠口次置筒塞紙亦次打推六
位感行五位季成四位忠宗事一人之退出今秋云
啜粥儀今夜奉假若於皇后之上皇令儲給但系
衣明日皇子可有七願中後院殿上五位可為使而
若大約云大夫依見病氣退因之被除籍之 如踏

落水

後園皇子胞緒落給之

法勝寺別當以下奉賀寺

七日今日法勝寺別當以下奉賀中宮依此事平木
院被申給九大臣殿御車今胡相也車別口人被送
皮壇取已刻急束帶奉院今日皇子御祈初被終七
願御後覆殿南面簾下被押抄浮線緩赤及累院殿
上五位百使中文日被終之五位諸大夫為使之又於
透渡殿宮御料由仙十祈被造始佛師日坊勤仕之
此乃石大字以敷光被作可釋子官御名由午時法
勝寺而司奉入別當僧正寬助控別當僧正行等

宮御名字被勤事

之總不奉与取司勤仕御前参入立中门上座授律
仲乘覺寺主法橋嚴法都維那大武云立門下自餘
取司亦在门外此乃下官伴立中門色寬助僧正招
下官云卒總取可入中門内也此可人被作下可令叱叶
欵拘如何下官云為常儀御前不入中門而有作可
罷入者○召似云由緒人如入事已吉事也停止
台上云由唯可令台上也者授僧正被同此儀良久
授亮實能抄逢取昇由事由取抄示石由次取傍正
去砌口許丈尚覆殿东牙三間小面上座寺主○後
閣一許丈都維那師立其後非傍總者立列列也勾

尚二人立其後其外取司九人通給列尚祿給注中

約云宗忠取授列尚祿下官給上座祿忠宗朝臣取
寺主祿顯国朝臣給都維那祿宗章顯補亦朝臣取

勾尚祿諸大吏給取司祿取傍正祿綾被抄一重上座寺主取

別尚恙香深裝束持五鈷授別尚為常裝束白袈裟都維那曰勾尚草衣自余足緇

自餘皆同進亦庭時取僧正後僧各一人持居共相從

立定後各自取之給祿後返給後傍退出勾尚二人為威

儀師從儀師隨然依濟寺方恙白袈裟

今夜可有山階寺傍參賀云

停与守語云來十九日可有宮始事仍侍大盤可用

意之由蒙院宣之下官云此大盤估方事一向可有
用意也不謂大盤筒在袋名簿辛橫估定蓋太子銚子
盤桶抄鈔布若到此大盤新物也

自今取仁和寺法親王坊智信都定海律師勤仁皇
子也修法之修与守女房有產定法忠守律師三天
五大子手觀音三重塔之供養又金字法苑經一昌經
種之非寶可之德野之由令申奉自之夜可籠籠之
之又法山宗俊阿闍梨之修不勤法

關下串

十日為申元大長殿云應德元年四月九日泐記為
用下串向戶部法親和院寺之若於地而用下串者准

次被作云件間存院泐同宿依力出家人如此付依
近隣於皮下之勤行給之件事不足門勤去後記
示也凡於下串者一上於吾家門外系擯擲无車若
○用之於他上卿者於仗后用之於他不用之不
分明

又被作云一日自顯隆朝臣許泐申請十六个系事
裁作○下下也情案○諸國系串於有評定况大宰
存狀必有定而云左右被宣下系宵先例者下官
申云凡如此事多勘先例者也是可定申之由奉宣
旨上卿泐云件詞令下勘欲知先被作可勘先例之

由後定被作可定之由歟被作云只可定申之由蒙
作三人之勘先例而之中也此指作者

七日神今食前春也然而中宮邪氣依發給持佛正
行高參入身祈之

十二日去朔日依御產穢中宮不供忌火御飯仍今
目不供解香粥之但於御贖物之穢穢中供之

產穢七日事

十四日用門見御靈會門外有長衣一人如此事
穢去人依為神事皆不立也而近來多以此入

消祇園向師大別尚云近來諸社於產穢忌廿日而
今年依中宮御產其穢遍傳天下如何答云只

忌七日也更不可有憚者此事尤可然產穢七日忌
也見合之而未代人今案忌亦云謂事也耳幣一掃

家小兒老至相之給近日依堅根有蛭飼事而尤大
后殿作云庚六月自才不出立之中陽陰作家案

不示也可相為者仍至川

御名字事

十六日難進心兼見此勘文可令重申給者為仁

顯仁月易大臣殿申給云顯宗尤勝後漢顯宗賢帝名

也尤可被用者以并退於後百下官被作云為宗是
一品為貞親王名也皮人不至帝位仍申於由也者

今取於清涼東庭召伶人終夜有音示

十七日服茶服事付侍与守中院作云可奏内者
以中约云守食了明後日親王宣旨元大臣殿二守仍
给右府假内府不勞云

十九日元府作云今日行事書亦可令見者仍川合

江州次才至 長元九年 後冷泉 治曆四年 尚院 康和

五年尚今就亦書折劣獻說者 ○ 當是去云今日

元府涉泰何時守随乘門可泰也返事云未時可乘

给也者未時元府涉共泰内自室町水行自鷹司东

行自东腰門入給仍過西腰門給此路不稳只自為丸

可水行給之經門仍不东云道入自教政門代看

親王宣下事

陣先之右大将家忠大納言經實宗通仲實中納言

顯通宗忠德俊忠教重資實際泰次顯雅通季信

通實行雅定長忠式部陣元成信立壁外元大弁忠泰

子元大臣過給乃平伏大臣百官人令置杖次以弁顯

隆者 著 杖下御名 各礼紙裏紙只 大臣結申以弁退大

臣自元大弁之指起元昇自南端元西行跪大臣亦

膝行給御名結申退下忠泰子元此乃右中弁雅兼

右少弁師俊在此元大弁以官人令可大吏次 史

威仲忠泰子大弁自 目 威仲之指笏给御名御奉在方

指笏用事結申大弁指許史忠泰子大弁改仗在

間指威仲容祿見沛名書橫頭仁此字大二字為親王
字文五年月日下官同之書橫如此欵威仲云先例
如此為親王云事口宣也情案之治曆四年沈沛時
有此字亦康和又有此字亦而稱先例如此由如何
次以弁退次大臣作大弁如初大弁志麻子死作史又
如初此乃在仗府上連戶皆起在只大臣一人苗在令
向以弁云祿賀事氏人皆可立欵於外家人許可立
之次弁答云勅別當外家人許可立由有上皇作
者仍民乃新大納言仲實新中納言實際中宮持大
交通季右兵衛督實乃入自宣仁門經宣陽殿恒
上南行於自行廊東一間經階下到弓場作合間列立
西上右兵衛督云於小上西面也戶部云存小面由
也者以中納言小板敷於途俾入奏事之由
下自小板敷於神仙門再小存若一叙後出傳少人良由
此乃自土於南殿御膳宿 五卿祿案相草由奉政民戶卿橫獨
御流進御而 笛付同中將云勅別當云以中納言奏事之由此乃戶部
拓下官復令談下官向云祿以新被作別當者件
麥祿昆舍不可有別祿之御文度如何戶部云無別
存自只自院可奏別當云之由有作也然者不祿罷
出如何下官云情案於麥祿可復也及親王御麥也

是牙芟也加之中納之次才云於弓場兼別尚時
留留獨拜見可有及度拜欽隨又自院重可有拜之由
被作云必可拜也者此乃以中拍作少食由又如水乾
拜拜此乃无近有生資負告无府有召之由仍經濟
後向陣方於左有召仍為賦作云事已了於今者可
罷出无申云人之皆參院之早可之出給也此次被
作云渡階下人經在中渡小庭出自身二間參弓場
殿而今日卿主他法肖亦例无下官申云參議於
被引可出自上卿乃行廊事也又被作云宰相裙甚
長皆有程事也一文四天許人是不知案內也大長

參議裙長事

退出給下官申後參院右中并推並參院御方遙見西

對上連尸群居對南孫廂良久民尸以參立中門以長

實胡臣申勅別尚芟件長實官參進覆殿西妻卷

事之由作少食之由戶部再拜又以中宮權亮美能

令申中交御方泰同不申事之由改出作少食中又

再拜昇居對面廂他上連尸皆居南廂此乃長實朝

臣作民尸以於宮家司職事亦之此乃開白殿被惟

覆殿篋子直衣下官經三条大路參向西對向家司

亦於少拍忠宗朝臣卷之家司五人件与身長美朝臣播

顯隆朝臣但馬守家相朝臣磨守基隆朝臣以并職事三人控右中并件通朝臣

右赤門控依顯朝尤少拍忠宗朝臣中

宮侍亮實德朝臣侍中宮少子藏人式人為隆男文章生宗保男

御監共未尉平忠致被補之件家司亦長實朝臣主

計頭播磨貞仲下知件貞仲力親王下家司元于時在

中宮侍上間也為家司之人多在此所見參人可有

參拜之此間退出

親王不始廿八日晴今日親王不始之後日侍与奇長實語云

以中門南廊為侍所以隨才不為廳件不元中宮廳也

立黑漆大盤二脚榻是公侍折大盤朱漆西對南廂東

西行敷高檼端始二枚上東為上在部在

堂后侍不大盤居交合子盛物極悉亦大盤上以居

高坏物人別二幸以諸司官人之居之地乃石門記感經

之書簡亦日不作下家司職事侍藏人御監今朝被

加作侍五人右未門尉平感康九未門尉平感時日正弘刻限

上在尸參會急對南廂在民了卿宗通勅別茂右侍

門符頭通治了以能後列尚忠教新中納言實隆中

宮指大夫通季九宰相中拍信通右兵未侍實行件

人之豫蒙借寄也在定一獻以弁顯隆勸孟瓶二獻通

口執子次后汁諸奈次可次簡由隨有僧在事

出乃自然逐川適幸了中宮指亮實德朝臣為更元

簡經對南东在覆殿南簀子敷次上皇府御元覆檼

廟东一間

御覽一持御旁立上在戸座上東向戸門小腰退去

次藏人男為陸取筒袋持置筒前退收次家司侍与

守長實朝臣於中宮侍東障子上召吉書知家事貞

仲入夜莒持參入長實取莒參進先跪勅別為次跪

上皇御傍進給加賀國御封於初下召廳硯別為成

外狀成進書次三獻實陸口次居削水奉諸卿

渡南庭善院殿上有御五十日定能伽可瓶筆此間

撤上在戸座大盤筒立侍不居交合子土器物家司

已下御簡衆皆恙有三獻或人云殿上人恙什侍

衆陪膳或人云雜仕女陪膳定分不一次間始雜仕

女役送人々不請夜役官人未役送々々如馳事々人々

恙列以并泰院御方為有行五十日定事侍与守

以下率志廳後居物家司再御監志此在孟解解

抄家司右束門控佐顯和書々々御監書々

而件人依不堪顯和書々又前例々々事々長實朝臣

令持知家事進先跪勅列為次奏跪上皇此間上皇

御水面御取々御傍々又成外列為事判事々人々

敬長實語云兼目作云明日々次不宜也於皇子

御御之旨可也作廳可令儲被具々而長實志

却不儲陰期有尋申忘却由云左右作不足言欽

仍無件事五中盡也徹不覺事也者

元永二年

七月

四日入夜行向伊与守宿而語云去二日左大臣殿

令進御筮

字宗丸

大御感充其作云世乃嘉谷物併入吾

室還有忌事也此事自他披露云由不一漏外人

由有作乃被納烏羽御倉ノ下友云前ノ亦合女

房御乳母事於不一解退書吾牙者法事被抽丁内

子源尤大切人加ノ一旦奉惜凡有其事付内外云

蓋之能二被廻思之也志与別之儀凡此次語云來

七日若交乞巧祭云云被尋虫然尚今不能供以其

例之度不三行之中被作下ノ云

七日皇子不降乞巧糸給齒之為親王時如此云

皇子御方供御節供 伴与奇長実朝長綱云

坏十二本

以木模之
施畫

女昂三重

輪織物面又有給五角化銀松枝

膳長実朝長俊基隆朝長以下勤

被供云

院北面和手御云

十日院小面和方也服糸後虫未出仕依昨日催事

燭乃泰仕人、遲泰乃更漏漸深清風自玉谷泰

舍後依石泰小面上達尸在長押上侍臣座在長押

下上皇御簾中臨期被尋切燒甚云其因乃优育

意百庭友乃自然恠忘自御而下給次直和方蒙侍

人、右惠侍新中細之左字相中将右兵衛督修

理大吏新字相中約長実朝長俊忠約長家保朝長

伴通朝長行宗約長有賢約長雅益朝長实徳約

長家後約長成通朝長清隆重通及下友亦也海師家

後朝長海、分教人、皆宿夜也題云行宗約長題

云原苑告秋柝书此友未有和方云加中文皇子

亦御元充二被用祝題也云其儀也仍下友加祝

自讀和音其詞云

力御車寄其上敷之乘估一枚東西卷出女御惟御

儿状其東西立御屏風仁和寺覺法親王昇自西中

門廊入自寢殿而西一間奉護身退出次陰陽歸師光

平朝片入御簾中及困一退於西中門給祿主典代行

進取次民乃東實能朝片西昇堂上奉仕御車寄

役長實家保亦於於堂下又奉仕此役系御一而

去引立御車次穿上皇御車此乃門大長右大將友

大細之原大細之友中細之治乃源宰相中將友

宰相中將列居小上西面若文前駛上達了殿上人作文

御車過但民乃隨為文前駛裏院御車簾奉系先

上皇前駛出自西門騎了廻殿之北東至三条是中文

於東門有御流人故也檢北遠使感通光信作御在

次若文前駛次文御車長實朝長為後騎大史尉宗

實曰作次院武士并若文侍次用白帋給御三系系極

大炊御門河原渡渡橋入御白川及西門上皇御車

川立東方文御車引立階前御車寄人如初自御車

前獲芳二重織物細長指出自後方紅單重二藍二

重織物表着地摺裳二重織物白霄被出自皇子祖母

二位一人奉祀被作之遠途之回不系御乳母系

尤為奇事也供乳母甲斐君禎泰此殿奉侍之侍

間寢殿中央乃敷設若之御座怡二投上申刻還御

欲穿御車間右大將自東方取贈物西行步御車寄

北至西門之北以上皇褰御簾給將軍指御劔御劔真柄入赤地

錦渡西下庭隨身渡而庭長實羽片依上皇伴取件衣

劔齧御取校廳友本入採盡細橫件細橫在院御方

更入件物預友人令作御共云云次奉御車如初若宮先

系治用白糸御車寄給次上皇系御也前泔木路還御

茲人伴云云早退出云云奉行陪一早速也者人々退出

下友事燭乃系入長實羽片台廳友伴云云二系東回院云

有御之物浮御車不立前堂不渡前陣者罷向彼自波过子云

令守護者此乃以中将宗輔的片付長實令中云自顯隆朝長

将中送云若云入门乃一伴輦車車事養事由一不知者

兼曆度不殺伴云云何様假哉又以誰藏人一令伴

午長實答云事已中間也不一進御車如此事兼可

殺中清也者大略汲慈人車中清条有嗚呼孔云次

奉御輿上達了列而庭右大將二位大納之原大納之
氏中卿新大納之右大將

侍友中細之伴了卿新中細之原中卿相中将左宰相

中将右宰相侍新宰相中将左大弁亦也

始将右實通
右實衛的片此間長實朝長伴云云日作白河御

共奉上達了殿上人至院殿上人志一勒仕若云前

駛於門殿上人至院門相西殿上人者一供奉行陪

於院御幸志歲人許一供奉也人之存其旨但老
召頭皇季御一之供奉御幸之先平儀及用當自
東門二徑二條東門院出御門之次寄若文御車
御乳母并君二位作御車之先馳奉火引出御車
官上皇自小門出御之行祐如常儀若宮御車後
女后車後之公門裏小陣中文御輿退後養車之
車不伴輦車在德牛在入陳中前例未見事也御
之間啼声高同御耳目新事也若文之參朝餉給
宮中女房感賜之

今日若文御祈社五所佛寺七所被修泂禰神社

八幡 賀茂 祇園 佛寺 清水寺 廣隆寺 六角堂 延曆寺
小野 吉田 法勝寺 弓勝寺 寂勝寺 亦也

使院武者取六人取取六人

廿日新生皇子又十日也隨御忘月公門裏被後

宗以雨時入勤多之申時系内御方居女房院

飯以令銀珠玉 為威物 殿上有院飯

次系中文御方以殿東廂為上達尸殿上人在而小

二行居亦本札御食為上達尸在末居黑掃札御食二

前日對為殿上人在小後及紫端帖四枚二行敷之

為役送人在東舍西廂敷高廉帖為人系舍而

以件屋清道為役道路其令東調備該膳物東面母

屋際并而廊御簷下被公茨蔭蔭物派給儿怯其下出紙
 張草重々々表着唐衣裳亦皆居金銀文或化禽
 獸形或作花草豔々々日没間上達戸差座用白右
 大長内大長右大將家亦有大納之御実源大納之雅
 俊氏乃宗通新大納之仲実右兼侍數通友中
 納之宗忠源口能俊新中納之實際源宰相中将
 數雅左宰相中将信通新宰相中将雅定右大弁長
 忠亦之但中納之以下优座獲不着何况於殿上人
 并不着在人之群居東令次着若文御前物陪膳左
 宰相中将信通口於後殿之亦數系進殿上四位役

送時繪御甚六本 面朱漆御 御盤二枚 有伏侍 件仗雖有

其催若老才揚寫役优難堪不進出件御甚一本 飛

著一雙杵一上一本 座坏物 二本 菓子 二本 班威物

皆銀也案此上 四坏 不知御盤二枚一枚居銀器二口 如御酒盃一枚

平器一口首柳杵 柳小上 柳 著 著 件通朝長忠宗々々實徳々々家定

々々實明々々忠長々々元御甚數頼成通朝長元

御盤件御盤銀器二口皆空盃也而持帚一器入御

湯拵系々一口研新々居御盤一枚柳著杵上亦自

大盤而方先之供之御鈍子入御湯相具清隆進之

又大槌器一口不居物只捧平

長安初臣傳云之朝東云是庭友交易餅其
儀必普通之人件餅類自大盤而方供之

殿而面西二間為御而件間東西極立炷其奉燭

又懸炷接奉燭也御而間云打出信通口之御而供

御而物役送人之次才校陪膳之供膳才多違

長曆二年例年一云云有孟秋年一初初役人進二

抄以奇三抄在奇年一用白門大長民戶口被衆

御殿侍長元脂燭宗補的長之御栞鞋下友儀出銀

襪敷送送冷長橋并仁去殿代後殿後御殿而一間

腋戶外而向妻戶一為路而被用戶仍叩用女房裏

御簾入御以中將元御栞鞋下友授御劍也女房一

用白後御前湯御食在給内府戶部自而友被賜主

上令奉合給之二位奉教會云東向若文也東以上

三度一之東合給之(事)前役人未系之撤御前

物件御前物御其御器未於茲人方調備付若文之

物不玄番以久實感物之柳着止不入色目而久

實力用意設之臨期有尋如乘不迷之(早)為道有

面目之由長實物長而古作也次殿上五位六位内廊

二三間御簾件四間有障子柔母瓦簾元廊御几帳傍立母

屋御簾撤若文御座御在二心上其餘供主上御座

而病西才二間也纒綢二品上就贊地敷主上出御

其上敷唐錦首御在東以首御鈕

自御座東間簾中以弁顯隆系御前家御孔色

上達尸先令敷四序書而篋子并東後殿後御二

用白以下系進御前座人云於執柄志石以布行梅

可被奉御前由必不守抗長曆二年三月倉一宮百目

應百令系御前給志着饗座書大日校役宴日字法及

給付應百可之系治之次居衛重次以中將勸

盃但守忠隆次供主上御膳用白給御器亦不調備

懸盤六脚有御付陪膳友大納之於實心也蕨芳織物打敷

如行幸儀書御酒盞者不一居御盤元御飯蓋役人

持歸乞例事也以弁系以中將云系議敷少數座准性心

反有其煩二之役給其某者退不叶不能罷事志

中將不義川不知其故前皆不役也以進管經具

五位下役次及上召人奉進宗廟侍通敷蓋柏子氏尸卿

笏口大長琵琶信通和琴侍通笛宗廟笙雅定算策

敷重件朝片亦下友云系不具算策者之御遊百寂尊身

多下官云可借用地下陪從時定者破席田

律侍勞海万葉示終以給出公卿祿系溪為蕨芳綾單

一領大長料織物細長事一人退出下友於而殿

御後系上御道此間及上人給足箱用白直在可

有還御之由隨奉祿上又入御簾中仍用白退出

則為戶部侍候右兵衛督祿系加不知其故前隨

任習不應召人不象去也殿上人持脂燭群集主上
被伴云侍長亦多作何事卒二品被尸云可有還泚
也者上早一還泚之由不令存泚禮益一令申知其
旨也駭字泚下友自四方及元泚釵前行還泚本殿
之後文寸亦撤之上泚膳并泚亦更教中宮泚座
泚亦上敷 上母座泚簾下廂簾必先出泚儿恠出元
首如常 炆其指指供泚亦物調備 上皇治三二藍二金減抄
敷懸盤如之上泚膳但
可執子有酒
盃不知其故 陪膳新中細之實際役人基隆朝長侍
通朝片忠宗胡片顯國胡片宗能之實能成通
亦也陪膳名泚飯蓋供之忠宗朝長駭亦仍更尸返
女房授基隆役官人東後殿折橫物二十合并元
長橫梁居役法太吏亦元折橫 魚 後首腹尸下餅上
或居銀鶴龜或用金銀氏尸而一鄉食長食女房若
祿可尋記

中文泚方炆其燈檮相並奉炆用白不請元一然出
泚時及炆檮經三日不然用白又不請中文泚方主

殿官人 立 明地下召人

威宗 宣志 元補
清仲 時貞 業益

設座於階下

若文泚膳陪膳女房冷泉殿

号三宮
娘

中宮陪膳宣旨

二位殿被語云市餅後自大盤取方令進乞恒例

也七夜又如此白臨期紀侍守清隆元出居泚盤自

晴方供之不知彼者歟隆和長不行之件餅身亦
將女房其亦入研加陽 亦入銀器之志也各
之御膳物器出付本役人撤之但陪膳不系之主上
御膳只五位六位撤之
以中將勅着殿上院飯事一退出与兩脚傍泡燈運
留深更退出以弁密示云今日宴遊不二然事也亦
之為御忘月時云此事何況今日尊勝寺御八海
三日月也尤不二然加之亦之隨去別障云出御常
事也者下友思案又以如此兼保三年依當御忘
月云此儀其時有沙汰事也今日事也着難我紙上天
下珍賤色半盡一誠云益事也

八月

七日依百參七条宮致亦作云七朝平亦院僧正行
尊为院御傳^供消息云日來二位尸小交執^解合事
一行樣事平若有^許亦容志二召入事也 又云内吾
子甥妹一授官祿只字活用白以土御門口右符如
子也先御返事尸云件男事自本不尸請徽身不
二進退只一隨御定早思食重御沙汰一作也者件
事以弁顯隆尸行云情恩極云益事也如此人以不

更衆為亦以云門由 以云者駢三供奉行事

乘車 出門於事未 志可 息必然事 亦合

取招引也下友尸云惣人之運天然也此人力取况於

如此人沛字只行運一沛性也如然事上古多其

例如不 白猪壁天自細之後 常位帝寬平法皇賜

姓後治天下者古賢王所 皆以 此若宮有其運

者之伴不足然思又云其運者 野友趨朝廷治之

謂榮耀言明雅信重信賜何人也各極挺友位祇奉以

之節古人云神憚之成清資清宗清宗房王孫也正親

正為極友以奉幣使 大皇今人不之入此事只

謂与不謂用与不用之者彼伴云取未可然又僧正

内之告云落事書封字數至女陰陽告發於此事永

二斷其疑志沐用此事如臨深深剛如踏落冰是以頭證

傳伴訂云僧正又云有 思食乳色者自可如吞

早之申慶 由者大路人之日心合刀如棄集小

一系院東文之議人誠不二然一歡事也

十四日王孫賜姓事後日頭隆頭約長語云依院宣若

大長古事皆友大弁系陣顯隆伴云五位有仁王

賜源氏姓始大長伴弁令作官弁伴云源約長有仁

叙位三位大長右大門托宗光伴之造位記之狀次

王孫賜姓事

律云令後三位源朝長其任在左中將以某丸一
仁梅申掃部屬者作左大弁令半由令養國畢大長退出太
為特行位記清友印位有位記一通不作之次才養
同之及大日記持叅彼授受而依院作右逐以進來
將有一持叅之儀也凡件乃半被尋先跡起當代
親王賜姓時治勅書於親王志父上表賜姓而進出
御門有右侍從宰相基平依志父大王上表依今
度只准太上皇御子之勅書上表又五位云叙三
位例嗚滋源氏定例凡每事勝進例如三上皇下寧
御詞不一勝討兼忽間抑決後治之

在大長及中次被作之不賜姓王氏亦兩居左為其

貫首兩謂王大細之雖下膳为大細之一座也

十七日內裏有舞亦之未刻叅內如先之亦小面

有此事之上御簾中持僧正再仁實法服被作御

所新中細之實隆宰相中將雅定依簾下雅定未終元

取貫首以下人之涉之寫但不及廣延記仍若東第

候及古鳥獲春鶯博亦舞一之今亦舞退宿德

也志方六一方資言次獲合行言光則次新鳥獲已

衣布次打迷示林候敬年行言昂德志方獲莫者獲志

摩裝裝來不着袍其上着筵笠其袴甚有按頭資定

內裏舞樂事

崑崙

天王寺 乘人舞之依乘人 次龍王 則 網獲利 忠方

還城乐

天王寺云人 每中 異花風 天王寺者一乘 採乘老 一由

有議定而臥隆尸云此舞常不說志也前日御院已
一於今夜志不之然人者仍傳也

廿三日陰晴不定日出之間着衣冠系白河殿御幸已

成之仍馳出河原已以云實也先泰丙殿或云御

藏法日中时結取後一為御幸云已始御藏法始

此乃作而後上達尸後上人群系少後但布衣人

不泰可瓦布施之故也用白殿大納之淨實雅後仲

實中細之宗志法後實際泰雅禎雅長忠亦也御藏

法一上達尸瓦^禱祿物殿上人布施布施物人自僧正

取之亦布絕志自後一授之由有御乳色云以中將

不存此旨自前授之^下亦實後一其後依伴自後授之

六口

於基律師強仁 一忠尋 一後 免基已 缺免阿國和志 事一後御出

御心殿伴与守語云候巾裏放續收前寸頭結^{宗字}

波前 此間 禰先朝 御靈 院 奏 雜事已及大事

仍召收先和泉前寸道物邪亂間些不一之泰由

被石伴云是上皇御乳色也 白僧正 取法此

事次被云云續收典仿自去年秋河一禰前御靈

一由吾内奉守儀高之常在內裏与此乃在中交

沛方是望之懷也者其後有沛懷任事又此春比
之沛懷任事已令接得也今志一皇子降誕之
由泰內侍而朝暮而折請也其事已一叶禁中人
可感懷志其後果然如此事後不信今日其實仍
有始自皇上信怀間去此又稱云吾先朝靈之度
記此人之奏自有實依裏此女房不令申也此賞
者隨女房申請一被行也不然者結怨心可成惡事
者甚所望何志以是逆經一被行也守者又燒元
後云居取後院領門造宅一賜志此事惟有私因
不信仍亦給云此事云截^許其二位鳥也為惡

靈一執教子孫也者此由以才狀亦二位之被說上
皇云之主上信此女房申下常困該治若依院宣
被女房退出者主上定不請人就中以件人被作吾
若可卿食應若依中文沛事不令泰技人者吾中宮
方不一向考此事極有被障度之作不出口外隨
然以件女房被作用白一又中文沛方此事風因
之但亦余入莫言

廿四日雨下候与守有招引仍向直廬於采而^云
宰相中将通季一執^知聲之由前日被作二位之由有
上皇作存其有處云音久教月仍進申勢處作定

日之畧亦一其時云指返事及三令相訪者自有
相違之重相尋何事字長實申云以誰人重令申哉
自羅向事之有探復如何上皇作云以何時令案內
有便宜人者相尋一被作也仍向故言亦此間返事
云先日陪蒙作許不^承仍不^承涉返事也雖何亦
事於院作更不^承肖就中只今云可也他亦事但不
令故去更不^承子細志其次三位中將渡給事有^承歸
以事狀亦^承列錄^承後因以件事狀後院作云重
不可^承勢定^承亦人者長元二年至二月十三日定治
殿沛八議記依開白殿呂申左大臣殿後出上
廿五月中宮行碇若文月後治^承被用上皇唐^承沛車^承
燭後參皮宮院門殿上人事燭前行上達口^承卷^承延
在沛車後云^承陣云召作於院云名湯大納之^承經^承實
以下參仕

三日夜半奉小紙所方上... 先帝別高... 房所... 司... 个... 存... 都...

三日夜半奉小紙所方上... 先帝別高... 房所... 司... 个... 存... 都...

九月 元永二年

三日夜半叅小殿御前上乗車出門下宿持中御内
 車向源相公六条亭之同車天曙回乘船下宿乘若
 光寺別當清内船侍平太院以因賢孫勒寺船為女
 房御船入別當光清船為伊与守船上野前
 司实房船為相公船自余不能委託勸修寺僧初被
 入玆膳於船道間組合也扈從人之源相公伊与
 守持中御下宿及三人是男也又山禅师小野僧
 都被叅已去曲之間江口然野与地比和君日船追送
 一舟中指二笠發今横曲付船漸下也神埼由金

秀山長者小窠才黑鶴四艘參會各五內有云列州寵

愛之氣也遊迥水上之同微雨灑漸及滂沱留女春

舩遊北女白宅與列以下率遊君向水前宅及半

夜唱歌正曉更若序宿相云迹然野與列拓金山將

林抱小窠下窠自本此事不仍悔自間就窠山後

四月自晚雨心天收晴印時趣神倚款迴鳴尾之處

前行者監物清徑歸云海雨風寒浪高不能以不

如入江於江上乘車馬出磨大路若及社者衆

人同此議下窠窺風氣冷可迴雨承無不月

人慈被引群如度路同涼云反肯煩午後

風雨相更如忘忘東西人之皆思衣裳下窠若用蓋

酉時若橫田社先車幣次經供表道師小野僧僧雙

一問與伊守前乃宿門妙社後換校宅宅女及

漆深更泐使來云已宿泐上社更不可得參仍送泐

新與伊守於至宅一天晴下窠息男守宿井那庄

女房遊殘舟人於在江凡五六不友互參偏忘雨

氣名逐隱間不渡群議也

於社以祿宜語云一昨日夢自京可有大奉幣但於

社不可驚藏察為其儲而忘其事又相尋分件有若

日朝御神氣可告社之間前後已相積可謂靈驗

五日晴内宮社御奉幣一請松原給同与伊与守
内宮行里神示依無其事未了先歸踏後半子河過
河向乘舩依兩宿神埼井部庄有

六日出邪^神埼於高濱百遊君六人纏以長者金步三
領單衣熊乃江口伊也三領比和^給掬鶴各一領

此外伊与守^給朱云、路間長谷左志上庄平田庄
平太院庄也送酒肴過江口、同遊女郎奉長者孫

熊野自本在此舩為鄉食燕書長者讓之加孫母
子判給熊野伴孫母子禰澤以又戶、子母給府事

一於相具熊野伴也二人宿八幡別當光清本津庄

光清備祿膳

七日入浴於鳥羽宿所休息申时入京

九日皇子百日也依是日作中宮御 二投付兼枝

進上皇^已上時^許派左大長殿可之奉内給由有院宣商

刻左符奉内給事下寢^與委於中^與日車扈送先^注

今日^注牙七月御五日所^注出也入自相以 代

总中宮御方卿食府給先^注、開白殿右内^注、右戶^注

新大納言主上御^注、延被奉御殿右大^注、以下^注、殘此座

又宰相中^注、拍頭 口^注、依若官御前物^注、役送^注、持右中^注、并

伊通朝長左少^注、拍忠宗^朝、右中^注、并雅^注、益^注、中宮^注、權亮

皇子百日

實能加賀外家室之官内忠長之太官 實

之云之良久主上渡御忠宗朝長候御 若官食餅

畢之間云以座行二三初秋參議通季以瓶忠隆三秋中

納言實際 云以末御逐之矣 初秋云之三秋

間開白以下歸是鄉食庭御前物本役人撤御前物但

膳不參在共 御紫米出御以中約百云以畢長押隱陪

以并頭除云不可 云以參上居衛進以中約為勸孟威

人侍後季成元靴子次侍主上御膳隱膳源大納言

雅後以役參議及頭中約木也次 石人座控階下

居衛色石人座威家為上首倍膳不次御遊拍

子藤中納言和琴伊通第内侍軍雅定和琴實

而之其何法 笛官尊高破伊勢海給以祿祿開白大白

不彈不 綏細長 大臣一重 納言一叙 參議日事了主上還御次

撤御膳 諸太史 杰御紫米供中官御膳陪膳治等以

能後役送伊与守長實朝長下官伊通忠宗雅為頭四

亦也事一同折橫物梁若渡殿端大夫今日女房裝

米蘊芳漢衣御儿帳惟兼村濃諸事如五十日參仕

云卿開白左大臣右大臣内大臣右大臣藤大納言

治了以別當新中納言源宰相中約中官權大夫新

宰相中約左大臣一亦也

今日儀委不見宿老人扶持無心暇之故也後園內
并不得筆云々

鳥羽御幸事

廿日鳥羽御幸也今夕可入御精舍座云々辰刻出
御用白以下多依奉殿上人濟之志御小殿下寢
外人依人教廿為依奉今夕御幸候^{了次}向勸修寺僧
都^{清隆}祇羞膳次向伊与守宿所^{宿不}民戶以坐此所云々
仍宿湯屋方成刻上皇渡御御精舍屋^{伊与守宿所也}民戶
以左宰相中拍新宰相中拍殿上人五六人^{了次}祇依奉
不精舍人苗門外只民戶以一人自今日精舍被入
門中明日可被引云々今日依古日宿始御云々
頼基律師先達云々

今朝御幸之間民戶以調之金泥大般若車神寶亦
納唐積翠立鳥羽小門內入御同昇下御車立榻御
後事入入御

廿日朝雨夕晴上皇自今朝之始然野御精舍御
云々

再刻泰内伏朝膳次大納言被宣申仁王會僧卷宰
相中拍雅定申入行事并雅定

源大納言定申奉御讀經傍若行事并為隆

今夜於安福殿代有五塔御修法自弓場殿以而至

五塔御修法事

安福殿东厢牙二间新保長橋敷延道延為路權傷正
行高控大僧都僧智法眼仁實控律師定海法橋賴
延為阿闍梨皆泰具後藏人奏事由出御御車頭
弁頭隆伏御拈鞋下官作御鈕安福殿代小戶亦立
迴屏風伏御半佑為御所件戶間一問及借板及懸
御簷漢中塔間儲御取也然与件間東西懸也仍用
次間也發願末一問頭隆朝長延遠出自明曉可始法
勝寺常行堂御念佛云、發願同主上向下官云時
行一可歸之如何、達發就御也更不可待時御者
仍還御

廿六日仁王會也上達了達達泰多燭以後事始之亦
鐘後右大均以下泰殿上以下官忠宗恙出居座次
云、泰上次僧泰上誨師云伊大僧都而殿上以新
中納言泰儀雅宜出居左師葉依喜人教發行行香云、
御殿朝座一問主上出御塔所
人、泰中官御方後一多泰院於出御門殿下官泰
皇后官左史右大均一人泰仕自余殿上人官司
立行香誨師定内僧都事一問自院上達了少被

泰

於關白其經供報事
亦日晴早且泰左大長殿申泰開白殿之由未刻急

束帶恭納陸鴨井内大臣大納言家忠經實雅後

中納言顯通 忠能後忠教實隆泰源顯雅通季雅定

忠能演應忠教以經實子敷就東卷下申事田開

白出自而薦中忠東府生信乃也先是事不知入發

礼声能後以下忠西府先左約監行高振拵次右

約監忠方振拵次合振殿上人群居中門廊而泰

上後之居蔚代而廂賀首以下樂行事左國家右庶

基別當男也於示屋行事次胡蝶六人舞人左右各六

人打物吹物列立示屋前吹調子打物皆自余二

物於中門外教示僧泰上諸集會先從傍元草府居

箱入自中門昇自露橋而殿各並府前威儀師教弄

云僧忠府後至礼盤之間從僧處泰至並之云仍

從僧之從僧還回示人引帶列立示屋前實委一鼓

二人行高之南庭鼓弄光則列立次僧泰上昇自而階

忠堂前府澄義者所在東市永縁法山階寺永清拵

少僧都山階寺定因權少僧都山階寺汪賢權律師山階寺禪

仁律師三井寺覺後律師三井寺覺嚴東寺信永

山階寺湛秀日覺晴日未也次山階寺僧正昇自中

門徑長橋渡云以府後忠永縁西室因以下下自

長押居永縁下左府平伏各依宗長者致礼幕次多

佛礼節事

為法弟子云、不被引衆僧事者依為持法伯父被
夜宿家禮七僧正被參同殿上人退庭簀子交程云
便放也、次入入屋次教音声胡蝶六人、凡在東
屋方供花二行相、至正南階方證義者、從僧六人
堂上、凡之案佛前、亦机上不傳信只至僧退下胡蝶
歸、亦屋方各凡花枝、在左、若生前行、凡大拍子相
從改為左若生依為右、亦一入、亦屋用白殿、作云、證
送、回自及晚景、凡見、亦事可及、亦燭於、證說、七、證
亦不可有煩者、先、說、亦如何、云、心、皆、曰、之、石、忠、基、被
作、可、之、亦、之、由、件忠基川裾、凡、勿、亦、之、殿、作、云、、懸、語、同、性、及、也、仍、後、之、後、、左、方

秋、亦四、非、右、延延、宿、住、左、龍、王光、別、右、納、獲、利忠、方、亦

、後、讀、師、之、禮、盤、世、同、從、僧、量、府、具、持、高、所、衆、緣、法
亦、為、禪、師、覺、俊、律、師、為、讀、師、亦、身、天、迦、佛、五、尸、大、衆
經、供、養、一、衆、僧、奉、題、若、此、同、靜、并、凡、御、禪、經、之、腕
階、覺、晴、已、後、凡、之、件、已、後、事、亦、一、向、依、亦、勞、退、出、寢
殿、西、南、為、道、場、慈、情、花、歸、母、屋、西、才、二、間、安、佛、像、禮
盤、与、花、机、之、間、立、空、机、二、膝修、花、亦、南、廂、西、才、四、間、教若
怙、為、證、義、者、二、人、座、西、上、日、一、二、間、教、怙、為、禪、師、僧
總、座、東、上、西、南、三、間、為、凡、僧、禪、師、座、南、上、後、師、十、人
座、亦、立、經、机、五、尸、大、衆、經、禪、廂、西、四、同、為、殿、下、御

府西二間為公口府

階間依為送 不為府

西面簣子殿

四府為公口府

南面府接少仍下府 活了以下者

寢殿與對

檄木板橋新被儲搢橋甚優優也對代南面言蘇

六枚二行敷北而懸簾列立四尺屏風為公口參

會所

先惠地所隨 石志堂前也

曰南庭廂列長押敷紫端依

為殿上人座

堂前後殿上人忌此府下寢 向以中如共與方人多忌與方為

也南庭竹臺亦東立二間恆為泚誦經所各積布其

西小立左枱八筋其西立大鼓一面

唐鼓也有甚有 小尖有錦方敷

首書曰

汎浦渥東小行又引班慢

其西立鉦鼓一面

其西立右枱八筋其右枱而立五丈檣為示屋其西

自中門而後引直班慢亦舞出時可出自左枱東也

而由右枱西非別作者舞人可雖對代東西寢殿母

屋際西南皆出女房袖後因內大長以下九僧總被

物布池九僧被物殿上人九僧布施諸大夫五

之云大僧正再誦師被物外有省割物云在良朝

長化願文云

十月

一日晴早且右邊有生忠清忌禍冠未恪云自殿

手場始事

右近寮人六人乞僧法眼賦使持也右近為生三人

番長三人左近皆番長 云、忠清 山階寺僧正

房近江守近作朝長為御使云以此旨申左大臣

殿作云有隨身之人以隨身賦之狀申刻意 叅

用白殿先之^之為^手平陽德大平示柏梓舞云、時朝

庭 定四日永清上達尸並夜殿上人多束帶矣

長右大臣右大臣言民尸以右中納言別者為未也實

隆雅定右近將監為基令懸的^{期在左將監}次右公

卿此回下官相替宗猶石、序者右大將源大納言

右近門替中納言中納言源中納言源宰相中納言右宰相

相中將新宰相中將右大弁著度^矢取内豎後東頭

弁實行朝長作能者中納言中將新宰相中納言中將

通季朝長也次才射立廊一二回射事了頭弁作射

平上卿石書字拾遺侍中成通相具硯筒亦進上卿

前作射平前右近門替源朝長右宰相中將源朝長

通季、信通、實能、後中納言中將左宰相

中將下寮顯國實能未也各退所解腰書掌者所先

^{可至懸物}此回居寮衛二度供御者物頭弁陪膳稱

驚^發畢自奈、人不稱自餘可稱也^{可人不稱持}二泚甚

三度、今夜頭弁的左宰相中將射的二仍可延

引儀雖然至上早有可還御氣也傳心上卿奏
事由行方^勝源大納言中納言中將左宰相中將右
宰相中將實行朝長下宸顯國々實能左束門尉
為忠比上面^西向列立么卿一列四位五位一列六位
一列上達了人々一列由被申降然如此尚次三
列可為去々但御前儀可依位次而實行列下官上
不審也又今夜有拜拜前々不然雖然物不可執
故同衆事一還御
後同題酬仁寬阿周梨被追福々梁園^邊道奉仕故
之可忍々并言々

貫三座^子

平座么以新中納言之奏儀雅定之入夜參門
三日晴已刻大寺以敷光朝長參一左大長令覽今日
廊台下友已清^詩給^詩云雖云難云比與猶一沉思也者
又々下友詩不傳奏由是云辟如淨滿月華嚴經文
也申刻參博陸朝座方也海師覺後問湛秀歎及三進日

頃暮山夕座誨師覺徹同覺晴事了僧退出
叅位上達尸門府友大納之友中納之新中納之等也
次撤仙前孫廂上達尸座西向戶前立切燒其臺並交
其臺四座門大長南向居給序者敷光釣長獻序次自下
薦置詩上達尸門府友中納之也殿上人五傳陸渾坐尸門誨
師不散台誨師付石宗光而為隆石行盛之叅為隆
取為不知故明目太府一被叅忠方一舞胡飲酒之
四日晴未刻叅鴨院朝座同也法師覺答同經賢叅
云右大長門大長右大將友大納之源大納之藤中納
言列當新中納之新宰相中將也殿上人以中將以

下海之馬事一吹調子友五常樂行言委負是行行則四人

次右近方資言元秋資為次右至將監多忠方舞胡飲酒黃垂給有挿以花

曲了欲入系屋之間召席之舞之進愼下傳陸自簾中

取出黃衣自纏以右大長給之間暫之遲之此間舞人

居地居居舉平舞之適引出衣給之次門大長右大將

友大納之源大納之給之大納之以上之給之由彼系

人之云之仍中納之以下起座撤衣懸殿下御衣給之

入樂屋才之方出自系座抱餘衣席入次右新未鞠大

忠方小史四人平立上薦一立左
端而東上發立資言不知被實之次左還成系右崑崙自本
教六人也仍此間置捧物太皇太后交交門口志長仁和
八人不立

寺文少將顯回一系殿右少將宗用白殿右少納言殿上右

并師右大臣右中并雅門大臣加賀介門大臣上備中守

右大臣少將志宗自余上達了折法去吏取之殿上人

各自取之教正捧物殿上人十二人之位有人教限下

友不捧之臨期有其恥但不獻人之有其教殿上人

置了後地下云達法去吏房亦捧物法去吏取之

捧物亦當佛前雙玉廣廂長押除也令銀珠玉教殿

鏤又家之随牙着錦練付金銀文女房去衣付金

文去皇子沛五十日百日在間弥室皆盡了而今又如昨日

本國表富貴欲將表滅之欲又座後師信永回後仁事

未了已前退出門腹川立龍蹄二足推量兩蓋相引去

物歟後因右府被給龍蹄二足之胡飲酒之間撤東

唐垣或人云仁和寺法親王於此中有見物云

五日晴早且依招引向侍与守符執事間事依日次

宜不亦合也娘君客人裝束調始又調為半作日取去

加調備又侍而随牙而雜色而三个亦大盤燒樓灯臺

衣架唐檟椽平洗亦教調始又檟掃網代車亦令作始

此間永緣僧都經賢律師湛秀已稱各送牛一只

六日自用白殿而給也苗湛秀牛返張二各依為旧物也

此間氏了去史宗良自殿束亦已始之左醫着直衣

入付恒破拜間也先之獲合新^馬邊獲打迷示拜之

次掃墓彼二人行高亮序四人季貞行季垣代三十六

人拜人用白丸右大将随身取及鼻立可分是事一

次采野實野平考行高亮因武人野野因大車志今

因每大等持司心禁乃心三十大人總給

因信心心祭此給人數外造祭大造

次日留野因身給心包分中給身野野回身

野野野人野野野野野野野野野野野野野野

野野野野野野野野野野野野野野野野野野野

野野野野野野野野野野野野野野野野野野野

野野野野野野野野野野野野野野野野野野野

野野野野野野野野野野野野野野野野野野野

野野野野野野野野野野野野野野野野野野野

野野野野野野野野野野野野野野野野野野野

野野野野野野野野野野野野野野野野野野野

野野野野野野野野野野野野野野野野野野野

野野野野野野野野野野野野野野野野野野野

野野野野野野野野野野野野野野野野野野野

野野野野野野野野野野野野野野野野野野野

野野野野野野野野野野野野野野野野野野野

野野野野野野野野野野野野野野野野野野野

野野野野野野野野野野野野野野野野野野野

拍季貞

以中將宗輔胡氏与下友經以百露檣前給

之次太林焚香了後正時光正清正方元正以牙

殿上人二人給之次行季行則光則子元秋百四人

給經以此外二人人教余仍更正時光給之及

示半件時光執行之事了後始朝在湛秀回光

後夕在覺晴回覺嚴夕座在濟福院布施光聖僧

正被物内大長布施宗輔下友取之次太夫將下取

之被物及几僧上達尸取之次一条殿加布施僧正

被物自余布施次因白殿被物布施滿遍也次内

大長加布施被物一自余布施事了同樂在教示長慶

僧正馬一足僧各退出次正威儀師靜等給被物

一領殿下被物僧正外殿上人給之布施德去又取

くお僧正被物者名四而上達尸取之次胡相具作

日捧物給龍牛於僧之

叅云門口大長太夫將友大細之源大細之新大細

言友中細之新中細之新宰相中將志新大細之

永了間退出

給靈給裝束時行季光時被餘其負仍光時梅取

辱由退出其後不叅之件光時拍光季曾源也存生間

慈愛殊甚教少曲事勝余人而後逝其後勿福人教

被寵給單衣不可憐事也

六日陰不雨下公內裏覽舞系之仍參入先於水

面已始之仁和寺法親王國白殿平本院被作御不

新中細之中交檢大吏新宰相中將臥中將以下至

習殿上人流寫伴豫守儲示人酒肴之或或布衣

或裝朱衣之教也獲合新馬獲大平示拍杆散年行

歸德忠團札旋古鳥獲耳列打毬示恒破龍王先知獲

利忠校以行撥返間外伏進方新未鞅遠城示拍犬右邊府

執行事)白地退出乃歸泰明日依御物忘也

七日陰晴不定之日季御讀法依維摩會返川

如昨日於水面覽舞秋風示長係示又帝示天樂皇

仁探菜老天王寺林笑衆人亦甲云天子亦落童年

獲莫者天王寺崑崙日皇帝日胡德樂日

十六日上皇夜前着御河鹿忘日次不入御明曉可

有御幸於三条殿之重燭參鳥羽殿向伴与守宿不

紀伴寄清宿而人相共困談羞小膳亥刻許王典代

行重告伴与守云御幸已欲成早之參志仍急參於

御精進不脱御淨衣涉間也乃出御後夜鐘間着法

三条殿以伴与守被伴治了云云鐘者已寢一也

待鳥鳴了入御也治了了云云鐘忘任人心不寢也

於此鷄鳴三度鷄鳴一仍入泚乃退出友大細之
以下供奉

日没回參門中文院泚下有行啓也重燭後出泚在

博陸云毛車為乘物皇子泚同車之右大將以下

供奉以中將左近通右三條殿有若謂

後少之日一有泚節定而新宰相中將依朕例延川

之件人亦一獻之故也乞野雅卿女子非常云云

廿一日時已刻着朱帶行向二位泚營下上皇泚下

納廟扇一雙外懷中付後亮實德令奉之實行通季

亦卿野隆仍長而令立調度寢殿東四間而廟再孫廟

三四五間孫廟東二間放也仍不懸簾敷座慈母屋才三間立

帳其前敷纓綢端毳二枚其上地敷二枚唐綿茵亦

其前立服息下玉重硯苔日乃西立四尺屏風一帖

傍東西面小立二階上階小大取下階北嚙壺而二階

而云唐更其南立鏡苔其南立鏡其母屋四間卷

簾其高當四尺各立几牀母屋四面懸直壁代廟西

二間卷上簾東二間并孫廟三間日廟東西戶簾皆

高立直四尺几牀廟東二間傍簾敷言藤端帖二

枚孫廟三間又傍南敷日帖三枚而廟才四乃立四

尺屏風一帖而小牀西乃傍西立五尺屏風一帖其

前立中枱一双有霞又懸炆樓牀三面後安牀中敷

纒綢身三枚而方置沉枕一双疎方玉大壺同方枱懸

鏡并總角等西而奉惟立四人儿牀其中帳東面敷

纒綢身二枚其上敷在系錦首其前立三尺儿帳傍

小障子主立五人屏風一牀其前立二階厨子一雙上

下階居莒八合其東方不立屏風東廂際障子前立

衣架一双未總裝束後同件衣架有總束帶小懸其前

敷于廉端牀一投而後廂東二之間敷弘筵東一間

傍東廂母屋際障子立五人屏風一牀其前立竹桐

厨子一雙而厨子上置冠莒一双小厨子上置緝盃

而擡奉莒一其前敷于廉端一牀其前立服息其南

置硯莒皆相竹蔣綉也自院件件東廂東面卷上簾而

然小東西廂母屋廂示赤同懸簾三進也母屋西立四

階牙蒙黑漆厨子一脚有伏上階置琵琶次階玉笋

次階玉和琴次階玉笛莒約橫笛方笛笙篳篥其小

方置硯莒牙二乃西立案立障子入大鏡其間敷于

廉端牀三枚其東立苜蓿二階文机一脚牙三間東

障子際立厨子一脚上階置火取緝盃次階玉檀琴

一并玉小硯莒亦其而邊墨螺鈿平箱一雙尚中間

御座居黑漆火爐有令物其旁敷滿于廉端牀日廊

遺戶東敷紫端帖二枚二行其東間為泚櫃殿有大壺

等西而熾法廊立出居具一具居火爐件物具儲本家而

相竹洞度是父文後給時依二為泚不立儲之中門

廊壁下敷紫端帖二枚為後法空座日東廊障

子上敷紫端帖四枚二行侍大盤居院碗飯廿坏敷紫

端帖其而小者押下敷滿紫端帖地火爐

積歎炭車宿西妻立黑漆大盤一脚為隨牙取

不懸布是日東妻為雜色而立黑漆大盤懸

雙居所也須懸白布也而依下為隨牙而泚舍居

大盛御食二前為牛餉車副座本居一在而後車副

因也大畧又廻了同以并昇隆朝片云三位中将泰

門給泚拜同進退非人二教尸武教奏慶候後

受更被作昇殿又泚拜云在儀將二作此為職事二

作此西友泚拜定有其〇文任大長時多慶泚

以前被作昇殿云〇准被例一度被作少以并答

云昇殿泚拜寂前也西友二宜七列當時門大長

叙三位被奏慶之時昇殿泚在列別二准被例也

作下事職事何事作平下友而案志前例

一度作之何以他人別之〇作平雖云便宜不謂

是也退也泰梁園基隆朝長平刻若後守宗

仲昇及高作中

基隆朝長
平刻若後守宗

章朝長為院御使取持齋物亦御笏御劍沉地螺鈿

水精甲付紫 蔣繪野劍後總地師子繪 隱文玉巡方漢平法

已上入 隨身裝束八具四具褐裝束款冬袴

襖芳衣濃打 襪折衣單自下袴壺脛巾持胡錄弓

冠老懸四具結々 萌黃上下款冬袴衣青單衣烏

帽子香御隨身四人敦重子武忠子 檳榔毛御車御

車副并牛飼給當色二藍表形本款冬衣移

馬二疋亦也令人居飼皆給當色件物具亦院

廳友乃續置双中門廊之侍本領家司 為等取

次双至之御前以行宗朝長令尸怖給由給御使不

賜祿事二謂遣恨為用意二被儲女裝束之由先目

下尸也云云其用意且是亦愚樞事与心相遠也次

丸之厨生下毛野敷利院御隨身也 為雜色長率百次艾

參仕鴨院藏左為上首 御車後馬御隨身百次亦次身百出覽

（事）御前志立御前御車者列立中門外

御隨身者令假御隨身取百次志令作便直取

次百御隨身四人給裝束以乃假隨身府生惟宗忠清

朱帶壺 番長下毛野忠助白袴壺脛巾持胡錄件二人百院給胡錄

前例初任人下慶日多以本府令人為假隨身零

度不然又不令着深袴之度不然不知是此事也此

間下友尸交云以御使二令尸院給中將申慶間祥
帝進退全之教人以能二令教武志文作云充二然
以行宗朝長二令尸此旨者以尸此旨事行宗頗不情
不知放乃降泰尸云降葬乃不一有別事只蒙昇殿
（休重）有拜葬也泰御前乃事其付作御前之人
可教也亦泰路者二隨便宜只後院小東門前二泰
給也志此乃新中細之實隆弼校中將所重初長泰
仕又前駐人、泰仕五位八人遠實盛資時章時貞
賢益有並回親家行
六位二人備後守行實子
修登子後益子皆藏人而雜色也各着侍

取未時二令尸慶給之由有院御消息而懈急及申時
仍不待扈從人、令着米帶給未帶劍給之前上簾
招入新中細之令尸御裝束拜次帶劍給此乃右兵
衛將實行以并野隆胡長茲人侍從季成侍從云
能右馬督校佐野賴泰仕御裝束、出給○車引
出門外季成初就沓中細之裝束出、乃中文檢大
交通季以控亮實能胡長泰仕九泰會人、皆相率
參內自鳥丸小行也之儀○自車給車簾上結云完
不上簾之由亦給仍忽以恭駝有兼令用穴入自九
出陣御紀德門代更御陣在後小庭并軒廊二
間後而殿階前御弓場殿邊下友出自月苑門還後

於駝人中決事

非職人

殿上小庭虫自云名門代指序入去自神仙門代昇

障子邊朝餉女房云之上御水面之仍系水面

更序案內茲人右而殿御膳宿有御預之何更

御畫御方再長檜系彼而御氣色後序進的餉如在可
由有御氣色之兼

不兼此旨為經殿上出殿上帶劔系向而伴聞食

之由序居燒樓前序系間亦人感嘆隨身呵比如

大將儀一尋事也或說上皇伴之不知一定而御前報

色志苗化法門代外也次侍恒季成系向伴昇殿之

伴昇殿事

由帶劔德祐之系又序系之進小庭水二間先有指居

殿上又指入自下戶經鬼間入自基盤取障子進作

鳥居障子西以給一指之上御朝餉則退出給此乃

以并之系院給路乃下友云自之係東行自高倉

而行自中御門西行自東洞院而行自婦小路西行

渡水御門前入自南門中御門被之由宣紙下自

鳥丸志之渡之御門下自東洞院志之渡之大將門兒

皆之便之事之取并從此儀經本路也鳥丸系車路件

路亦令系院給別尚羨作古野捕胡長去自中門廊

外序昇之事由乃尸用食由序系之申石由之度

云序系院代之自然叶昇自中門門經對南面系西

自然叶
動系

廊給頓一敷日座、由有伴之臨期進、仍上皇有

御攀緣氣云、即退治隨才腰指以下立門中門之及為路中界

中宮於亮實能朝長、事由歸出伴食、由再降此

間自中交給隨才腰指實能○帶劔參進、事由是

下及泐練也、上皇雖御日而御方已異、亦帶劔有竹

原字此乃事燭自烏丸少行歸給上平小路殿、中門

以師重胡長被、又安後再降、又被申女御殿、日人

又降其後、參入御前、此乃假隨才府生、二足番長一足

令人、元居劔白布給、乃歸參帶駛人、白地退出

雖着布袴、乃歸參、次遣御消息、紅薄樣有下結裏其

上、以日薄樣結其上、藥藥、亦被者、父宮祿給三位

及、自篋、事治以家行遣、之良久、持御返事、歸參、被事

紫薄樣、裏樣、如始、右兵衛督、平跡也、便給祿、又有餐

應、之次、着裝束給、織物直衣、法裏、織、均紫、指貫、濃、打、衣、虫、着、用

了、帶、野、劔、持、笏、扇、給、件、扇、下、友、洞、進、袍、泥、給、不、用、案、檯、棉

毛、御、車、隨、身、布、衣、帶、劔、源、兵、衛、佐、行、宗、着、衣、冠、乘、車、扈

後、以、間、枕、二、位、招、引、先、行、向、大、炊、屋、歌、隆、胡、長、問、云

引、合、門、下、御、也、者、仍、川、入、不、知、故、行、宗、胡、長、獻、香

下、自、車、入、中、門、立、給、帶、駛、二、人、盛、賀、取、招、入、中、門、内、跪、

左、少、將、實、能、胡、長、右、少、將、實、衝、胡、長、持、脂、燭、虫

自中門廊中跪泖前一馳付大步行公云長人

你後委成取泖香廻小面實能物長東廊南向戶

下取合實衡胡片脂燭右共侍寒泖簾聲出自

東間障子暫居給牀前實能物取脂燭泖付

西燒樓殘脂燭給大盤取泖次女之入帳中

次聲公入自牀東面解脫此乃右共侍入自東面

奉覆食件袋後在良久右共侍自枕上方供解餐

云食一鳴着右共侍侍撤一給女房次容着裝束本

一本菓子模器其外皆銀器陪膳分取泖飯盛分器泖

其基上殘泖飯去取下居泖盤三泖膳三出泖覆友

東面出居覆汝守馳德為家司代覽吉幸入泖三位友取

用尺給泖善傍讀一讀又事為用意下友教申而存

入善願相遠入善又給下家司件吉幸未給封戶仍

先一前馳着侍取院飯有三獻初獻侍長公範二

三獻但子守忠隆次給祿在後一菓芳一重青草濃

雅忠胡片基隆釣片家保一顯輔一宗章一有

賢一師隆一六位糾越前守馳盛去左守馳

保取一前馳未給一次才退出此間隨身所勸盃三

獻內在助氏又石次取三獻初獻式平交盛牛餉車割三獻法

獻平交三又石次取三獻初獻式平交盛牛餉車割三獻法

九御谷有御物百次中白布三百段賞札云紫布二百段凡

絹五百足長敦利料六丈布廿段八丈絹十足綿百兩

已上お雜也其後顯隆朝長百敦利給紅葉重衣五領

單御隨才預給物之乃武忠男与益又男滿在武忠

男退出之顯隆云座席半之依父福之由院宣下竹更

有此滿早二百之着兼久男亦之由石伴敦利了仍得着

給祿之先之檳榔毛御車引立車宿牛飼車副着

卿食在件卿食一行吞之而車副可牛飼給祿之及石本家牛

飼後御牛退出本家下牛粥新之之夜自父官御

許有御使忠宗相模舟雅職一補家司之由有儀定而

俄博陸被鬱尸仍相模恭司有兼一申吉書之由有

後定下友云及末公文札也一可有様次顯隆朝長曰

之以顯能而令尸也

女房十六人中十二人色之衣濃赤衣之二人上臈

表白衣濃赤衣童廿二人半物二人下仕二人

三ヶ月間余九倉事陪膳月人之之女房又出衣之之人沓

實能朝長夫婦三ヶ月間一祀之之

二位及出立給時下麝香為檳水沓令薰是為用

意也梁園後前之海院給女御殿西御方渡行本

僧正車宿之及日二品詔云三位及被奉朝餉之方親殿

人皆入甚盛取事主上凡若之由彼作此事尤不然
廿二日乘梁園之夕自安院歸給六条坊口被作云
来廿八日以中将始一出行此亭可待也而件日
一泰之由二位頻被本送雖然七日休身進將事外
也之此乃一向也者下友中云件日休吉日一令渡
給之由彼中入夜令向沿何事作卒又件日被友
渡治志一有御縣物二用御鈕也又隨身一給酒肴也
廿三日泰院明日お仁和寺女御友一有御佛供養
有一系之氣色三位友見泰後對面二位友多三位
友事被悦又梁園不渡給之恨也又伴与守執事
事必不一延川云

廿四日巳刻泰仁和寺院云東面御取也先仁和寺
僧正被坐等身尊勝一林三天大威德二林也

各一林伴与守〇進又各一林忠盛送と云 供養法一給布施僧正退出女御

殿歸京一七日仁和寺法親王被供養七宝塔阿闍
梨傍正續實十人云歸京着束帛欲泰季御續
經結教之此事已云仍泰法勝与太系舍朝座
間也後師覺基同祿仁律師友大細之以下泰行香不
足行事并伴通再下友立加云

危存御湯殿間絶入給云仍志泰之間云別事云

廿六日二位及送消息云七日三位中将及二有御行

参入三令奉出立也又雜色亦一令獻也者令申美

由午刻参皮及三位中将及令着装束同也直衣襖

折衣不細代御車御随才布衣御前衣冠敦利自院

参仕新中細之中交柱太史兵束替中交柱亮实

能豹片為扈从人先令参院给依内御物忌不参

给也御前参志一有保云此同下友与源兵束佐

同車参三交前再交渡给申刻三位及参始院伴

参内给云此交供御膳白没乃退出给有贈物野鈕

自取出给實能胡片给之给御前之横付作一物参

收殿之状下友中交云今日一令奉御食應御也不可

事○百敦利可德以○也宮應之百入给御衣一重

人之云お院○入御車御说云

今日自二位及御乳母并有送物又絹帔足綿言

西中将及不着给御衣下御袴亦云此外未五十石

之件送物相分给乳母二人又自交一日不令着给

御带劔亦被進送又被渡御奉書三合一合散給各殿入

又琵琶笙亦被渡云一雜色五人百進技殿

明日雲居寺重人阿弥陀謹摩結教云仍送僧粥新

米一石前中宮女房於雲林院下行十種供養
而女寮裝束之仍供借請八幡別當送之

十一月

一日今日八幡植例御神樂也仍參宿婦云達初日道
途般遲來自然懈怠初夜同着宿院依達不着膳
直參寶前婦云達入樓門東廊了此回取物張扶展
了人分散後自御衣次才奉幣 今夜小方有燒

^亡已後園賀茂下社云

賀茂社燒也

二日拂曉帟絡已刻着鳥羽下人云賀茂社燒已一定云

上皇為御方遠御宇幸鳥羽殿今夜梁園始後三位中
將殿給供膳有贈物其後參賀茂社先令奉白布三
段家中女房等并奉如此御物社頭無人勅使右

中弁雅重史實時寔掌行久史生國吉祓儀之先達

拜神殿只今遷泐氏神社件社本社外迴廊西面也神殿內外迴廊

中門外門皆燒已所殘經藏并厨殿屋之弁之火起

去取戌時神殿弁男持脂燭入泐倉求雜物退出

後不經樂程自泐倉火出來者所疑件脂燭所為也

其時社頭世人只右忠門尉季則自然奉會初見火

突驚入內陣破開泐殿鏢相待社司同祝惟明迴

出來奉抱泐脉先奉安置經所次祢宣惟長等奉院

奏子細作之先奉出徑不可奉安置便宜社也經所

不穩便之仍今朝奉後氏神社之其間泐泐大略如

長治三年例先有會議右大長內大長右大將右束

門督藤中納言治部弼別當右兵束等等之

可有瘡痾朝又有御卜之可後日藤中納言治部賀茂

定大略同嘉承元年治部弼被定申云件社為舊神

殿寺可被尋問者別當被申云於神殿者本社可送

進自余迴廊中門類本社若申不叶由者可被尋

付成功一單者人皆同之件社被行軒廊泐下寔

申神事不淨不位之由又天下口言事之之察申理

運之上不淨不位致歎可有之家泐慎者自今日有

痾朝万事如嘉承但不在諸道勘久來八日可有奉

幣使中納言宗忠以官家定朝長今日假殿中始也
來八日可有假殿遷而社司件日不能造畢之由令
申云々正遷官來十二月之云々而件日又不能造由云々上
之云々下寢云長願假殿遷官在日內社司等申雖日
不御他取云々由者准彼例何今日不被仍遷官云々并
云於上社也地不一宿云々例於下社者遷官時數日
御他取云々仍不被忘也云々

三日申刻上皇自鳥羽殿還御

五日春日使左少將頭周朝長相具摺袴一曾向出

立所藤中納言中御門家之云々河部惟只南土庇立其具自余儀多

存省略申刻右束門侍入坐乃著御食所次殿上人着

座頭中將下寢兼人陪後着座一獻頭中將陪後中納言

二獻右束門侍執子共部陪後女指次任資益三獻藤中納言

次殿上人以下給採頭花禰居粉就飯等中進居

儀中了穩座有兼使勸盃其後分散不後筋馬略

儀次可取物

六日著束帶系平野社奉幣今日祭日也申左大臣
殿云奉幣时可解釵否作云不可解者申時系着相
具二男女子等使侍從云花兼人稱無季御馬不具
使奇怪云々社頭破壞殊甚云々不便

賀茂神殿遷宮云々

九日申刻向伊豫守宿所贈世文玉帶一腰正月執

事料祈相求云々 誤後切家

中宮自三條殿入内皇子御同車大納言經實卿以下供

奉啓將左頭圓朝長右實平朝長上皇於三条坊門東洞院有御

見物藏人主殿助園隆叙爵其替中宮六位近進範

隆猶云 藏人稱宣旨云五節寅日御物忘之人可奉

十一日五節奉入宰相中将雅定許送扇一雙依前日終者

請也又中宮御扇一雙聖玉折莖日蔭諾付組心葉亦調至十上皇依

前日也身燭後泰内以綾綺殿代為五節所而自

小面西門可參入云由雖有其作依世便宜自東面

小門參入敷送宰相中将五節不待他人參會直參

入世立明寢人只前駛身燭又世角取諸去更切若

初任上達部尚可用尋常儀次備中參院御隨身

庭燎下仕二人内府仕女云角取資益盛經国忠亦

也今一人不足藏人一薦依而旁不參二薦依父文喪

籠居敷道入道七仍三薦盛行為禎云今朝件侍中來向

可施勞心云由雖相指示不可參云快了新中の云

實隆卿近江守重仲朝長曉參云依御物忘云張代

出御依賀茂火中童御覽停止仍雲容不致送云今

夜丹波守家任朝臣侍從 昇殿名初泰中官六位

近道范隆福藏人中納言同下官云侍位明日裝束

下官五節答云五節殿上人不待宜有直衣為何事不待雜袍宜有直着直衣云

不知子細可被尋同時儀者也仍以侍尋遣藤中納

言許返中尋尋儀三日回所着束帶也者着束帶

令候給何事有武不待雜袍宜有直着直衣中不知

者也者中納言又問下官云答云只依被彼人命着束

帶可被候也是尋尋儀也着直衣束中不慥覺但

丹波前司季房朝臣五節昇殿不待宜有直着雜袍

下官又如此共非吉例不可被准據重相尋可有友

着束帶束中尋尋儀於汝者三月昇殿初泰三日

已過了而及五節着束帶事也便更又着冠云指

放仍觸申放大殿之愛雜袍宜有不可被惜今着何

事有武隨可被下其宜前也者仍隨被令所令者用

也於季房朝臣時事者不知子細者今夜頭辨顯隆

朝臣語云自民部歸許備中舞娘壯裝束可謂進者

其令仍掛三領打衣單衣袴調送愛中裳唐衣由

所被系也先於裳唐衣者本所由所存也如何

下官慥不覺但尋尋會束青摺冲前試夜青色是借

物也於帳代束者小褂裳唐衣皆相具由所覺也雖

然分明不答示可被同人々々由後園依二位殿教令
申下中宮御服相具送之云々後日在大内作云如此
事常事也備中不調可謂奇怪又舞姬乞供奉神井
者也雖世々止々所舊物令着用事如何

頭辨云賀茂燒之事人々申旨區分申左府可変
之由有院御氣色取具調及文書可令奉廻御案寄
令奏給御案内可奉也者

十二日耻老屋不奉新只入夜著來常奉内頭辨以
下十八不奉籠頭中将雖奉籠俄有不勞不奉上殿
上之及深更不中始頭辨讓頭中将退出中将依不勞

奉奉適夜了舞姬昇行事盛行之外世他藏人仍盛
行一人抱四所姫有其煩人々相讓向而殿渡殿過儲古
世令抱取之今夜舞姫褂青色唐衣未濃裳也用赤
色扇裙帶比礼

十三日自頭辨許送賀茂燒已文書

社解前中納言治部卿在大内辨等消

給本定文見合可量申之由可手送者明日依當番
入夜奉内依御物忘也然而依宰相堂供事諸付

四位後少將忠宗退出件少將詰云今日三位中将
泰給石瀧口渡御前令見給又殿上人祖迴五幕所

如昨日情思此亦世量涉覽時殿上人雖迴五節所
幸祖儀欵又同伯者守平忠盛入臨時祭錄今世
以不許

十四日早且以消息示頭辨云被^彼聖社文早給領可
奉左府者自彼送件定文乃令奉左府

下官行向長樂寺源宰相為先妃小堂供喜色周圓
正息也仍不論日吾愚被演供喜色相具被物一重
堂麻雖狹少又水無意巧去月晦日法事亦被供養
之阿彌陀佛奉安置也其後立面觀音勢至地藏虛
空藏之障子今日用眼供喜色之道師雲居守聖人之
其事可及深更又不可人入之仍停京可參節會之

由相公被勸也便對面聖人其次語云在世間之人
必可奉仕九星二世可有其助事也何以故日乞觀
音化現也月又勢至化現諸星宿是虛空藏變現之
此三并衆生化度之志尤深日月星宿盡夜照衆
生不存此旨者雖當光難度^{脫時}。漢者何赴惡道家有伏
藏衣較亦真珠不知之貧窮覺悟之富佛并雖多只
同若号不見其文相而適生人間參見三光可悅可樂
能存此旨每向此三光可作觀然則自出三界何歸
惡道也此中深心肝故記之

由皇明節云

戊刻系内庭系之由左府雖有勘教内裏事已其
期依世行事云人故也及京時頭中将宗猶朝長作
内辨於内大尺次之儀如例小忘上口右門待泰議
新宰相中将雅定少納云云章也大納言雅後中
納云宗忠之教泰議位通列立兩謝了著堂上除
内辨再信通之外訪五節而雅然也盃取事不置
余版下官告裝來便并雅也朝長驚令置之今與小
忘宰相之外宰相只一人也仍御酒勅使宣命使位
通御石大歌別當中祿取事小忘宰相雅定勅使
内辨不立祿著陣見宣命行是上說也大奇別當代

宗忠弼云

後日件子細申左府作云小忘宰相并上卿所役大
別當等是常中也下官奉回云陣前榜門何時道平
内辨著宜陽殿時經塔上塞榜出入者此榜門何新
平作云於陣見宣命時可用此道也
今夜舞姬并袖一重纈纈裳青摺唐衣村濃襪此礼
濃袴理髮細指二筋日落鬪組六筋也青摺扇
今日左近府生下毛野教利蒙御馬使宣旨今度二
个度也中下臣重去年雖蒙此宣旨自去春比中凡不
能出仕仍改定云

十五日賀茂御社燒已事左府被作云於正殿二
宇者本社可令造進也而治瑞申嘉儀例不若^吉
由若其糸憚思食者可被行御卜是神^慮盧難測也
於迴廊中門等如人々定申身付成功軍可被造營但
募成功軍漸多其數待決才之間自然送年月不遂
其望有飛去者不可哀憐也又募奉遷任為任
受領成功之時寄事於左右神社仍守封家納寶物全以
不濟只亡在園費士民為一身之勤功為朝有何益
於然者支配諸國減少其功者不日々功易成歟於
兼殿屋者如人々申本社造假殿情臨時糸尤有其
便歟以此類可示送顯隆朝片許者仍略注件有相
副御度文書送頭辨許

日没回著布衣糸院渡御鳥羽殿下宿兼右中辨車
歸洛辨云明日鴨奉幣之便藤中納之宗忠御次
家定朝片云々

去八日上皇還御顯隆朝片語云依左府定申鴨遷
官事不被行御卜云々或人云云比右馬頭經忠為盜被
奪衣裳云々次三位中将殿密々有度申平等院僧心
即法眼中官持大文權源兵未佐其外朝夕人々西云
人祓候過夜半之間分散三位中将殿為羽云可

後在大長亭之由有院宣云

十九日頭辨御消息申在大長殿云鴨社造營事本社

司与成功者吉凶被同官寮察處察事本社^申告由官申^吉

功告由就何可被造營式可令量申給者^{相副}御^等

返亦云寮寮御卜相遠時於律物事者付官申不被

行也但如今序卜扶者只申成功告由不申社司不

告旨於寮者社司告也成功不告由所卜申也者重

告上吉凶委被尋同隨申旨可被行也若事外旨^言

相遠者付官申可被行矣此旨可被奏者此趣省略

清書相副卜取返送了

賀茂臨時

未刻寮内^{賀茂臨時}寮臨時寮也御禊陪膳頭中将宗指物長

仍實光使前少納之家降物長舞人三人引御馬御

禊了御拜^{西版}此同於^{五深}隴口戶外陪從^奈散留戶入御

後敷庭座立御侍子此同内大長於殿上百内記令進

宣命^入奏覽後^告置^奈亦^告使^奈於^奈板敷給宣命使預

藏司此同中官上御房女房出紅袖^{御拜以}次出御

上達著南廊座^件行^數頭中将百舞人等使

以下著座件座依所狹不參著之又舞人陪從^世

絕^絶席園白作云版引奇而可有絕^絶席後園北東西廊

前云^立幕本在縁上而近日被去初幕仍件座短也斬是

令起仗而敷直了奏行人為不檢知去奇一恠也一獻

舞人內藏頭長實初 二獻 內大臣 三獻 若大御言 皇盃

臣陪從藏人弁宗光 捧頭內大臣以下取舞人一人新不足

仍起座後捧之主上入御云卿儀御前顯隆物長云舞

人不被作一舞三歌只一勾許唱日沒舞了上皇有

御見物仍參入於泅院西山門有御覽舞人 志隆忠

云能通基云隆忠感顯損藏 陪從 家保朝臣時後云云邦忠實惠

人損定回教等也 業兼 時定 人長 左近 番長 使渡間及衛黑伊子守傳院室

云三位中將為習可事可向左府許而近日所勞云

不着裝束程如如何且又汝可助成也如此事隨同

所教也此人未見云事其回可思量也者申云左府

所勞今日減欵何不着裝束式但以此旨觸彼相府

可令申者深更參內子時使等陪參出泅 泅直 右

束門特別當新中納言參議通季位通雅定參仕

園白不候給頭中將右使亦下官一獻勸孟後退出

不知後事今日別委男忠基被免昇殿右束門檢

佐頭札不立舞云隆鬱院泅隨身兼重男季利男

新中納言云明日可有總頭事可未訪者

廿一日申刻參梁園泅二禁有增氣和氣重忠云奉

加針云依昨日約諾向中納言侍從亭中納言中官

檢太史右兵求替以下五十人許群會先白府生敦利
例緣外亦人許總頭件敦利自歸師而維也柏子合
依石可點止今日有此中^之次白季重^近例程^祿集
外十人許給之^之次白季忠又給之^之中^之分散

廿二日早且二位殿送消息云三位中將殿令渡矣
長殿事可令忘也三官御惱重御由有其因又尤大
長殿為湯治可令向醍醐給之其以前令習始給中
大切也者同日次可申行飲養兼由乃回家業此次
回六郎童著袴日三位殿渡給日來月二日著袴日

來月十日云此回自官御使來云御二禁有坊氣令
加矣治給者^之馳^之泰^之御^之二禁^之三^之分^之二增丹波重其基六
所奉^之矣^之自^之今夜^之可^之奉^之渡^之水^之人^之云^之來^之廿九日^之外^之廿日
次依不始御祈云下官云痛重時不謂日若惡始祈
之由見放土御門記何况明日^已下^已若日也不用來也
明日早可始行也官因食此有有兼感氣依石進麝
香丁子等今日中納之侍從為謝昨日總頭中被來
廿二日法勝寺^中禱^中官^行啓^午刻^著衣^冠泰^院來^刻
出御民部卿右衛門督別當左宰相中將右兵求替
等也著御阿弥陀堂御所伊豫守被作^上達^下
內殿上人等早退出可參行啓者人或退出或留儀

申刻許重達退出由有勘發伊祿身以下等退出
今日十學生外應石叅僧義錄大僧都覺嚴律師
禪仁律師覺後之忠尋之湛秀已謙覺心覺晴也
日沒院自白河還御亥刻行啓如例

梁園入戒

廿三日早且左府入醍醐給為湯治也未刻叅梁園先
之丹波重忠來語云官御瘡与一昨日同事也右方
熱氣宜御坐又右方腫出仍今日重基相共今一所
奉灸者此灸^所語云熱病如火灸鼻上風病如流水出
下也得此意所加療治也又云熱病以熱治之寒病
以寒治之負瘡加灸頭風流水之類也熱病以寒治
寒病以熱治是中風者加湯治熱物人後冷水之類
如此旨以可謂醫師而和氣重負習小一禁一番奉
加針治其介事及西三夜每夜有增氣今及大才始
奉見之誠有恐然而自重康時^宜窄^年仕^年久不能申左
右所奉加療治也於運命者不奉^加灸治後增氣
但本脉極進悻治其恐尤多者
見叅次申此旨作云於瘡者不知增減此西三日幸若^若
甚^敢敢不可存念者此曉欲出家多年素懷也申云是
年來所被作命也早可催申也又被作云雖非樂事
家領庄園等可奉分三位中将五娘御前也但女御

殿存生旨雖奉分各不可知行者只所申置女御殿乘
母堂三位中将等也汝同可申行也於七条宅者沽
却仁和寺可立小堂又汝後雜并定不相叶又可知
如然用運也又存生旨可行十種供養由雖存自
然過了歐後汝不行也三位中将娘君并偏所馮汝
也就中娘君也緣人也如汝子可思也併女院事宿
執可留悲式事未了落後教行年執手汝位每申
弟由位於汝處分者可令書一紙給也後宰茲相互
其益事也奉呼三位中将令申此旨給中将殿同給
可答申之類下申云於他事者可令申弟由給於
汝處分者書分可給之由可令申給也者仍令申此旨
治因令自出庄園勅旨等目祿書付各御各給右狀
下有御判女御殿汝後若可領知狀也併書奉願
中将殿母了良久雲居寺聖人奉入令退女房等有
御受戒聖人為外師祐覺為唄師尊仁法眼但馬阿
圖梨奉劇御髮御衣裳新被抱信音裝汝依率尔奉
借西京宮拜氏神時下官申可奉伊勢八幡平野
等之由事了聖人給一重天明退出

廿七日午刻泰院加賀持守忠基於中官御方申昇
殿慶平等院僧正被泰依中官御惱平愈昨日被給院

御馬之、其次諸云今夜除目三位中将可任中納言
給其同國白麻氏部御被成障導之入東東面御
方上皇每中有息之、泰中宮御方以中将君被作
云源氏繪間紙可調進中義由又上皇作云畫圖可
進者同中義由

廿八日以消息頌人之慶又向忠宗釣長許領中将事
緒云申慶時府隨身五人來於一人者給祿富家具
殘四人持又有私隨身加今二人葉旺中密禱有用壘
胡錄之說為如何下官答云只府隨身尋常儀也

官非常儀也

歸家女房云今朝不催進進率到歸來云官已非常給
之召驚馳系招源兵求仗義濃持守同子細中納言
殿源兵求仗其刻不奉對持守奉德儀云巳時許晴
福提嬰品二返其後洗御手取念珠御念佛漸告給
仍停水暫奉抱之回而首西面安然氣絕給之
廿九日自左大臣殿有御消息官御事悲歎世極之痛
二位殿官御喪送回沙汰也泰七条今日石陰湯御
成貞令成勘文云、來四日入棺五日葬送云、

十二月

三日放園信獅子僧立義仍為訪申刻許向宿房先
令入堂云、仍泰御堂朝庭同也殿下內府若中納言

宗印堂人住來事

宗忠別表忠教宰相中將雅定殿上人七八人入
後目中左大臣殿云泰宗御堂人或來常或衣冠依人
并欲如何作云大臣及宿老大納云着夜冠自余不
然但雖大臣初後再立奏日必不著來常也大約云
着衣冠事放殿之時着給事

四日向伊豫守宿不相伴見二条作中土用以前不
可中叶入夜泰七条官名土湯表濃守同雜事大略
如常女御殿中細云殿始官禪師君此人形代御探
女房語云去廿八日薨逝刻自寢殿西面柳樹西方紫
雲聳入御寢所見女房房仙居也兩人也又御閉眼
時誦提婆品給音句二遍文句大給次在御手水
取念珠念佛又阿弥陀佛手付五色糸川付件仙去年
臨終科丁寧所奉作也念佛不知何遍氣絕給事時
之御寢所邊異香殊甚之件表濃守女子居
睡眠間夢捧金蓮甚金色觀音入御寢所其花鮮不似
普通花之又件人母夢御所中忽有迎接儀先色蓮花而
之又件夜仁和寺一品官女房夢号三官後給人之群
見表丈六佛像前給良久自其佛腹中金色小童著
珠衣指出給是所謂三官也云是皆性生極樂想
尤可貴雲居寺聖人聞此中靈感淚云

五日早且右中辨雅並朝長泰及長殿申云鴨津
服可被調獻否否可被調進者自何所可被進亦本社
申云以丹波義濃兩庄年貢調及冬泚服於臨時事者
可隨勅定者又同社神寶唐鞍燒已件鞍於高實仍於
依夢想以弘鞍所進納也其以前以如形唐鞍備神用
同可有調進否不令討申結者左大臣及先被回下官
申云神服耳唐鞍共自云家被調進何事惟平臨時泚祈
不知本社如此神寶物自云家被至調常事也但於行是
所者官藏人方可隨泚定也者次同源宰相結共於社被
申可調進之由期日已進也云家沙活叶者大臣同

七奉宮葵送事

下官儀自云家不被調進之由令申結自刻泰七奉宮
今日泚葬送更燭人之奉會義濃持守忠宗為田作所
行并歸泰申皆調具由件所觀音寺小邊三依泚遺言
如平生泚行仍用卷下簷覆兩皮世前火再持幡俱前
障九本燒香二人炬火六人泚車副二人裝米上著白布
若色臨期破泚而方築垣入泚車牽泉屋東面而
接近男入五六人昇泚棺置泚車中為枕後方以棺緒
結付方立破車軒渡木懸泚蓋散位為忠以續松指付
泚枕上燈消本火退出念佛僧前行雖然不散念佛音
不打磬不行葬禮故也只微音唱念佛中納之殿非官

母堂源兵衛佐濃持守八郎大吏今泚前兵衛法仁和
寺禪師云給糸服服官上中納云殿姫官禪師云源兵衛
八郎大吏今夜着服服并糸服中納云殿下初着服服敷出
東門外着糸服服給歸入給依幼少人加制止不令供奉
葬送下官多年本意雖可扈從依二位殿不請不奉也
又姫官再上初若服服於姫官不令着糸服服幼少故也
令供養佛經始例時又人々供佩補破築垣跡令築
塞又以進士源實光令守護殿中而退出

内侍而泚泚事

八日今夜内侍而泚神樂也向持僧正壇所中官權亮
實結奉會云依為今夜百人為沐浴而來也下官又百人
也因此旨相共沐浴了次向伊与守宿而贈細弓鞠絃
袋執鞭間件物等可入云

今夜申斐守遇糸河守有賢於長家今夜露顯云
糸内同蔵人等云自大將泚泚所被示也右近陣告上
等有新申訴并近日蔵人告上吉令守護宿而又晝夜私
使令行令催陪膳罷如時及礼罰之件并誰人可為外
有先例非此限非例者早不被停止也一旦觸申也兼
引者其時可奏因者蔵人或盛行之件事左東門尉國能
所為也主上皆所同食也於今者如然并泚不候款良久
於行下官泚惟泚鈕宗補釣於泚泚裙經而殿及軒廊春

興宜陽殿代等入御内侍下攝長橋先於屏風中御拜

次着御市面御座御拜同市面御座置御劔退下頭中

將傳勅云庭火本款可奉仕者申如款可奉仕狀俣

通朝長和琴成通朝長末奇殿上人着座西上百人着

座殿上人六人伊通朝長忠宗朝長實德朝長成通朝

長季成下官等也地下元補清仲忠光定元時貞業兼

着座西本人長在未方列近來百人暫不着座俣座四

行也本末各一獻宗補二獻頭重三獻某次庭火本款下官

琴伊通笛清仲次近來百人着座本近方拍奏道位同

急行末時光拍清原遠兼奏公方取物了勸盃百才男

陪從敬樂元猶清仲家也幸了宗補朝長作可奉仕皇

歌之由仍唱了今夜依人長命着本方而依風氣甚居

末方伊通朝長神樂間石道業居座上不彈琴事了還

御月入御家

十日參院有仍存定与棄新大納之仲實執筆治御

能後參仕上達部右忠門督頭通藤大納之宗忠別殿

忠教新中納言實隆宰相中将位通等也幸了相平泰

土御門有御仙名事新宰相中将雅定參加御導御湛

秀寬嚴勝仁事了各賜所衆武或者不自去年御仙名夜

有等事之幸未始之若武者等打所衆武幸了後而

衆等為會稽雖相待武者所成怖不奉入而衆分散後
經數刻奉入

著御錫杖

廿四日伊与寄語云去廿二日石明法博士被同御服日

救官御天子八日易月文勅申依作廢儲御神具土高

坏上居折積其中麻布御帶一筋上奏鈍色御衣布

上皇著御裳但不令著上小面方立御屏風其前敷

進半信等已上石其前居伴高坏任光平勅又向下方

著御長實著束帶奉仕其中了如本信入禰給上皇

入御今日又如廿二日著御乃脱御着倒御裳束御件

御座光平行御裳束置於次供御贖物長實陪膳家保

御襖了光平相具服御衣也河原切流云

今日有行前使云云

廿五日情已刻著衣冠奉院孔雀經御佛法結願阿闍

梨僧正寬助日中時行了御加持阿闍梨着母屋座并

了卷上廂御簷行布施僧正科右大将取被物下窠取

布施藤大納言以下上達部殿上人等之并了退出

別當云今日息男於花山院可加首服眼可相訪者答

兼由叅左府申可向无服眼之由入衣白花山院右大将

於東對面此并有高主活部卿源宰相中将中官控

大吏忠宗朝長家隆朝長忠長朝長實の朝長實信忠

元服事

能頭能季成忠基會合冠者者府回也滿支等置

冠具治部卿同別為云冠何方可置式答云可置右也

朝長^{兵部少輔資信少納言忠能指脂燭次大宮亮美明}進^道理髮了入中子退右大將渡府上進冠者前入

冠儀而歸本府實明朝長更進^進理髮退脂燭人前仍冠

起府列對西面着五位袍^{今日給沛時爵}歌辨宣下作右大將

本役諸大夫撤加冠具次客座上敷置茵等其前立出

高坏物十二本陪膳盛雅役内諸大夫^{南面}又撤殿上

人府上卿良二前其跡后札一^{二脚飯在東}將軍移着加冠

府理髮人又着府治部卿後卿勸孟大將^{執子}官内

卿勸孟理髮^{執子諸此同冠者進南庭洋歸昇次加冠}

奉如紫朱劍等^{前少納言宗隆取}理髮程女快衣^{忠長知事}事了

冠者泰院下官泰皇后宮御佛名事了同也今日院御

前便准位朝長師重朝長云

廿七日今日仁和寺寬助僧正藤津庄司平清澄男直

澄首入洛云仍密於七条坊門河原見物申刻^首澄

付擇付赤比礼^{其名云平直澄}次降人三人源常弘^{立位}并一男某九伴二

人被縛但騎馬一人字弘持守^{直澄妻父云}於常弘父子者

住所隱居直澄放云隨兵百人多是西海而海若士也

於四條河原換水遠使等請取首云

直澄父清澄去年冬依僧正勘當被上京於不返遣

平直澄首入洛事

督庄司遣僧範與云可下向後禡事并責直澄道三人
命放母之便然回為父糧料米少運上而於道押苗三
四度因之結惡心搦件範云再妻及後類放海鳴不授
食又捕同部後五六人切首之依之正盛蒙追指宣旨
遣郎後搦得之後因正盛叙一階之

廿九日山城公文事因白殿百取造酒司

日者正宗為急成懣不送叙又自院百大炊察返柳下結

今朝雜米免除宣旨大夫史成送也身燭者侍負行遣

寮門為因成敗也亥刻全博陸杜職中云山城雜米

物返柳者必不令覽僧中雖有之已以子音追街上廊

別者泰儀左大辨之師候今日以內藏頭上皇進中

官泖扇又泰中官進泖扇尤大臣啟教職令申受領給

Faint, illegible vertical text on the left page, possibly bleed-through from the reverse side.

Faint, illegible vertical text on the right page, possibly bleed-through from the reverse side.

大治四年八月大

一日丙子 因曉鐘齋院僧未忝御所方申
鐘寔之由夜前作也 泐藏法 還泐新中納
言供養

二日陰不雨第五言泐行始院 重喪女院 泐

以後 吾泐幸一品言令渡出泐門殿給可為

家重也東方白間云泐徑實之行推定實能

綿布衣忠宗日雅兼衣冠自余布衣京極北

近衛 西 高倉北 正親町 西 東洞院 南入西南

門 別當 丸兵衛 末刻 空院 五石 公 綿 皆 著 薄

色指貫

藤大別當及用家榮清隆覽勅文

懷指貫自坐

南面

寢殿下女院之典代宗房次養御車

女院去四月

見物車

諸御渡南庭到東方

經實之仍雅定實能下官伊通

殿上人貫首以下皆束帶北面日供養御隨

身敦利季利騎馬大吏尉光信候御後及用

家榮

女院 主典代 給祿

別當尤兵寄御車路如今

朝 但直御門西

二卿着御食庭

西廊 給折敷高

坏人別二本其末札卿食四敷對在殿上人

實能下穴 忠宗慈

一獻諸大夫后飼回起庭

藤大

納言後南養子取贈物

自東西仍於中門廊

給結隆養御車還御雅定伊通小納言忠

不待還御案執事忌退云又改還御案院御

方自十朝還御西面以小寢殿西妻為御可

以西席東為御坐居皆敷坐

公御座日敷

御行作別當之備前守忠威朝長鳥羽殿御

厩禎更換非遠使季則納殿更后如本可執

申由可召作別當也臣作之深文隆御西殿

入御下友應召塞御簾目明日不斷阿弥陀

經可始也自今已後八十月可御此殿

三日直衣奉仁東殿御幸

公童造進大六等星王受深王下官給被物

乃還御自今朝御念佛一番五人大四番除南京老僧被清

今日阿彌陀堂本依始東寺不二坊實行雅定實德家保宗

四日右院亦祀大吏役作禎鳥羽殿加賀守

家成奉天下夏一向蹄家成

五日五官七願御後使中勢少經政云雲終

隆中勢師能因防意方判官代字長彼堂

塔修理供養

六日頭弁申五幕夏

皇后家大吏別當通基目懐隆際可除帳也

可被宣下也作子余也指可入事人々拙

可作内府吉書奏經忠字依迂官上下文云

可加判先此兩人也係經忠早可作内府追

可作

七日故院御月忌

於院殿上被定申女院御帳子申時女院候

仏供養堂臺子忠威

八日東殿愛深王三躰供養總忠御殿上人

等檢北遠の除系帳宣旨

九日曉女院御奉

長安歸同人、作云今年許志院殿上可居
大盤由別當可申行也依乞召回基隆年願
申云不知先例堀川院御時七之後不居大
盤加之今度召之殿司等給物、惜難退出
召敏令化更願細、始終所申非無理可
尋申云、乞勅見追 申但堀川院御時、此
子若付、例不他有何子乎 臣、御、云其
沙法宜、死治、御代、云、件、子、若、乞、度、不、可
復之也、前日申、御念佛、結願、明日、出之
程、布施、取、紫、束、未、治、御、可、催、由、作、治、御、歸
云、布、衣、云、此事、非、也、私人、猶、衣、冠、况、於、公、更
卒、今夜、女、院、若、御、服、給、寢、殿、懸、純、色、御、簾、青什
紫、綠、女、額、純、文、也 御、衣、像、純、色、儿、帳、釵、同、文
用、尋、更、平、所、當、之、万、壽、四、年、上、東、門、院、儿、帳
平、白、木、今、度、相、遠、家、榮、進、勅、文、於、寢、殿、西、邊
席、敷、紫、端、帖、一、帖、為、若、御、所、黑、御、裳、國
黑、御、衣、一、領、日、草、草、子、色、御、袴、國、給、、進、
所、調、進、
吊、云、先、例、用、小、褂、國、給、、進、
召、裳、唐、衣、乞、素、服、也
十日、也、同、泰、院、辰、時、御、念佛、結、願、俛、亦、口、雙
立、調、色、三、井、寺、後、後、都、迴、向、後、咀、後、所、給、布

施

被物一重布施一曩院白布緋布班布八丈

絹五疋

後總六疋

綿百兩

自鳥羽泚舍元出給之

女院宿裝

束一籠

入鈍色

織物侍臣取之下寢云公卿以

下所之仍更控大納言以下取之

女院泚著服

委細

不書之云辨定申更

於女所者無服車可被用泚車可進泚素服

或治尸鄉申之於素服泚喪送夜所儲也後

時至此沙汰者於今者不思懸也

十一日院作來月結緣經供養持物泚耕可

調進如所可給銀又女院泚方亦作此更乞

不能器量也

十三日赤院可還泚京極殿鷄鳴後還泚服

泚車

女院日車

申刻赤院作云結緣經供養日侍

泚佛可作白檀也凡佛具等可行更

十四日內陰膳下被免人忠能清隆基隆

家保年來不勤此外可催

十五日赤院之日西殿無人北面軍文結香

可候由被作別當兼作与忠盛朝長相儀於

小臺泚覽候早家成依作為因白家人始向

時為卿官應給宝劔鼈飯世以有所疑

十六日治戶送書云所被補女院別當清隆

之教同補顯盛修理忠隆備中顯保養乃通

基目備重基盛童為業等奈院北面女院

主典代造酒正宗房送廳寢之所令補亦當

也雖酒宗上目次有悍思變蒙作雖後日可

奈相尋可左右由返答以消息同家榮令

日雖厭日可憚自明日凶之日也仍自尅亦

院未帶以使召宗房示奈中來之補別當由

右衛門督所被作下之人相尋處公卿別

當主典代來告不給祿北奈議補時廳官告

給祿云

下寢答云承了重作云月奏加暑事以吉日

可持奈也此後於西中門兩方奏慶由藏人

東帶不拜依泚脹也為恐謁女房又以治戶

令奏新院女院泚捧物料銀三百兩金五兩

給之依駒引奈內

上歸言仍不奈間招右少弁宗成於陣府用

後右兵衛督奈仕兼奈議不不以由所奈也

可退出之前例皆奈也以此奈當奈仕召介

記同泚馬將案式申候由近來司馬司候式
申候由次臣解文外記可同辨其納之泰否
次外記用之入文以函与小刀納懷中上卿
用見返給作云令門覽外記稱唯退出此乃
頭中将下故院主典代盛方之改替尸文作
丁宅ノ丁ニ上卿后外記先給素紙次申文外
記結申次内覽外記敏案上卿以文給外記
出自宣仁門悉駟引在共府立砌門上卿稱
兩儀令立直砌外其後儀如更但雜談乃忘
失不令取泚馬通舍矣起在坊弓陽殿奏慶

公教朝片奏之西上小面

是若
況也

十八日自院所給金廿五兩中十兩返上銀
九十兩下給是泚棒物不足

廿日曉泚幸此雨慶泚車不入泚釵無泚釵
之泚亮乃皆被用泚誦經

廿一日例時後遜泚園白泰給頭弁讀陸奧
回 清平二子合就同云事多闕怠多兄才

基平惟常云々

廿四日茅五言五十日定系、評定

廿五日內府泚消息除服宣旨之後未除先

泰院更如何更不可憚也申了
廿六日院泐矣治馳泰園白候給肉大長泰
給雅定亥能長實坐候泐前典菜頓雅康泰
奉矣師行陪長午時實行心泰七所之於西
中門行泐馬一禱先之雅兼朝長作云後日
可隨申請以所職可讓男云
園白示給八情泐 莒又破損云此事可
彼同法泐下寢中之三莒損時在云入木莒
可被納之由定申之而云云沙法同又如此
於今者不論損否二莒皆入大莒可被納至
欵又尋給如去年沙法尚可被明年放生會
欵申云件泐釵莒等雖非放生會每日行奉
奉勳尚官例也又左神官心柱不待廿一年
有損被改唯如此例不待明秋而可被乞納
也

次泰塔川殿此一兩月依不語不泰依有和
詞可察也
廿七日頭中約送書云、八情金泐莒元三
所泐最各有一莒而去年放生會一莒已損
仍造大莒今年放生會次字細沙法已了

今年放生會又一喜身口難札由可札申也
如去年沙汰可被奉納款但乞廿破也頗可
有若別款又此次雖不損今一喜可被納款
件乃奉可量申者亦申云去年食次儲三
喜可被奉納之由令定申乞依恐持來損
也然而付損先造一喜奉納已了而令奏此
旨自相叶先儀款於今造二喜不謂損否共
被奉納為万代不朽之計款作件淨喜連年
奏破損旨當時不可不損失被行淨占隨其
趣被行謝充宜款此等被行權納之別意
夜泰院西殿淨奉女院同淨三日今日院
覺泰院奉淨佛

廿八日泰院西對西廂被始孫院三尊佛師
因粉裝袋下著淨衣法中覺猷謝
次院覺被召白檀普賢裝袋上著淨衣夾花
右最脫右取鉞之繼之件院覺助昭玄孫定
朝曾孫覺助孫院助雅五代大佛子多變云
被召仕今日始應召脫變大佛師說云不
脫步佛師衣緒云云無知此說之人由年來
申云云

脫少佛師衣緒云々 不知此說之人由年來
申云々

退之未帶忝為勝寺先是上卿顯雅卿并師
役朝長侍臣一兩儀平西階脫香入西戶著
座大阿闍梨僧正仁實卒散衣忝上其儀如
常更說給布施阿闍梨料上卿并給祿敬
僧綯二人料新中納言下寮取之渡言座最
授之今日市著心喪束帶

參皇后官所死更兩渡殿有所死更其座如
例下寮之專不可敷首亦服乃仍撒之高礼

疊茲折敷言坏雖可改依率尔随宜

以亮實為朝長之啓中大進有重作可
進日時由仍持忝入莒用見令啓更一返次

高未作之不納所別蒙可作指大進忠兼

件更亮沙法也不次令進例文立切燈臺首

重隨更諸更依不改下大間云并旧所完文

等書了共進之下友亮加判入莒之結件莒

時莒之体乃還下取重二下一大進有飯未

云卿之家役分配可被改也養子細可押啟

仍進分配作云諸統祭使并卿燈欵巧奠卿

菜荒世亦不可停心在但放大官例
在迩相尋可量約者亮云院御八福御捧物
相定可申者又云御捧物可造後御經金泥
中可存也中々鏡先朝御八福在院御捧物
也被摸何可候平御經女房御沙汰可告但
金泥可被停申可兼也

今夜涂同上御控大納言奏議為澄石見守
卜申急件民下大史石解文然而不下兵衛
尉為基茲人書書助為成日檢水遠使季魚
茲人利爾茲人式武知通銀爵式武函有盛
補藏人故院一福平通男

廿九日雨院御幸實能心宿所資盛月身愛
深五十体 木寺僧部 忠能朝長平平觀音 日体

干平經 亥之還御

九月一日之蝕 曆通辰時始渡飯宿糲未 雨

院御捧物料給玉二万四千果今日云院御
燈先之被同人々權納言申可候之由下宿
付寬德二年三月例申不可候之由付之止

本議差副判官代經可卷川原云々
二日泰院給女院御平本軸二卷結縁經軸

可用之別當之隙周年浙燈停止更見延久
此不可有可疑頭并召陰陽頭家崇於殿上
口給祿出納給之依昨日能為合也
四日院供養人所進佛
五日往年被追討對馬守義親自坂東上洛
居一糸小色由園白被奏

六日駿河守忠能修造大原野重任宣旨明
日佛供養八座

七日辰刻奉院 泚月忌 長實卿修例月忌
院佛供養 隆覺女院 各等身佛泚佛泚經

廿尸被物外布施一顯顯儲齊舍半丈六河
弥陀 四天五寸 金泥泚經一尸紙經 廿尸忠

尋布施便德法眼宿裝束被物暑物導師被
物加二重暑物一凡僧云法眼但馬敷煎供

養忠胤每僧被物 基隆 覺淨已海家
保覺基顯能覺冬之加裝束洛之例時後還泚

門府 蘆中 經實宗忠 東市 帛幣 能後 為純平
指貫 玄 忠教 私眼 顯雅亥行雅亥長實 心喪
櫻 者 卷纓

宗補下寢伊通經忠
八幡奉幣 金泚 甚 上宗忠使昨札

九日一只官泚蒞供障一以并今宸頭中將
十日女院仁和寺泚堂可立知三ヶ所白申
泚堂地一三吉由申明日行向見定可申由
係退出

十二日泰女院池田天安寺委可見相具師
能可見廻相包權守以向池田地寬天安
寺東面得河後有山南方所范眼精迷雲尤
有敏申此旨

十三日泰女院天安寺指必二投給之評定
可申尸云地祇神劫也但天安寺文德天皇
泚願如此泚願之跡可有憚否衆被同人
之有沙汰款泰院泚方作天安寺跡可憚否
奏云此彼旧跡何復候乎又本主民尸卿
定秀知惟款作同人可一定大僧正有不
清氣諸帝泚骨茲至地也云

十六日女院侍一薦中原佛能於三条坊門
高倉辻為日侍佐仲之致害佐仲石使廳同
之束帶泰院五言泚五十日

今日平野大原野行幸日時始行夏所上卿
治尸卿行子長實并師役礼尸輔院別當可

奏慶否可為舞香於大池言云可有祥雅定
珮云不可有下友之不可有禮申之院已除
錫紵給泚心喪之乃行云為式下官之諒周
乃內裡云於凡人家之主長之時雖向其家
不為依此等例不可祥猶云其心之氣遂以
苑人奏慶拜舞不知云由以大能作之師遠
申旨 天安寺 文德泚教也元夏野大長家
也彼大臣文德寵長常有行幸 申云文
德即位先大長薨一行幸若仁明帝子元如
文德實錄者阿祿菖置双恩奉 大長長信原
山唐也
若是大長薨彼居為堂舍歛文德崩泚到德
在泚陵置阿祿菖切德又給加奉歛然志非
文德泚存生子須作云申旨理可然但誰人
可一定哉

今夜泚奉

園白末常
系給

公卿並衣殿上人衣冠

中被作園白與頭弁內程可加殿舍子被
議定依女 泚方獲也

成時後泚一品今官五官泚同車尋常泚車

也次女院泚車

兩院泚日車今夜始宗
泚新造泚車日院眼泚車

羣六

條殿官達泚車兩對

十九日桑院仁和寺宮桑給自今夜為星王
泐修法番俚八日沒回被催返更之條此法
時起首有刻限然而依催只今可桑謂起首
始法之
也泐西中川廊着泐杏下寢入小西催取泐
達之
杏至長押下

阿闍梨申請祭文師行相具泐視持系加泐
判以朝隆給之阿闍梨奏之條法間有都藍
法必可行更也而願之法間檀所泐在正法
說也又初度時令合給時為泐精之者行是
言其妨隨作可條忘係之依云僧所便七日
泐更不可在若不罷忘可有憚者不行更有
何事又始時之合次行身不憚忘早可行重
申之初夜時行是常更也亦尚系与帝双居
召之典代通量之考以汝行向家成宅侍相
語之別當吹奉故院之典代行皇自彼平得京
地十戶之故也件更以誰人說披露或疑以
傳言人可示如此虛言恐之公更為人為世
不穩便更也通量如死灰之所陳頻被責適
陳之在通量隣佛師法師說也近日下向播
磨國級京時可召同別當種之誓言播別近

曰以此變為人為恭談極不安事也須勤當
通宗彼已為陛下仍自可折尋也能雖實子
於通宗不可披露依平舉為主典代忘其息
吐此惡不務大

法一阿闍梨退下作之泐加治於此所可奉
仕仍加治一還泐七今日每夜可出泐之

今日僧夏北野別當忠尋後都廣隆寺別當
良美因樂寺寬惠

廿一日奉院於泐壇所大僧正被授泐共此
夏不耳心修秘法時他人不可見欵教實弘
能助伴承伏渡院泐門泐覽依賞資遠思
遠任兵衛尉忘感喜子取源為平

廿二日本院泐徑亦顯國白可書給可加妙
法字否下官申云於他只必不昏於序品當
可被吞泰法勝寺新院侍臣承例年本院
廿三日之泐壇所左兵衛宰相中將兩以以
下候

主上不例濕氣泐泐修法加持被

廿四日出御壇所

廿五日出御壇所女房詔之上皇崩泐時下

官為巡後詣闕白亨祿所身不被面由兩院
閉食也之此更換云實以佛可澄

廿六日泐悅法結願於壇所給布施云仍實
德宗輔弼系

廿七日布衣奉院

兩院泐幸白川殿

入夜皇后定行啓白川殿實仍實德宗輔下
寔徑忠兩頭以下廿人許皆悉衣冠前、有
沙法人、可急直衣云

下寔云四象寔及未行啓時供奉人多衣冠
尚被追彼例裁群議同之院服泐車

出車殿上人進之 三泐車寄 亮 是院作也

今日兩院泐徑為調卷下給院紫青扣交料
紙圓白至半書之依所勞與他筆

女院色之 班滌民尸 仁和寺兄官 院泐經水

精花抽金伏掃唐草金表紙配付紫青班羅

上下表紙給以銀垢物迴付付上下夏非本
意細工共表紙短仍忽廻此案漫見如兼結

搦紐丸組也虎魄 露金笠 責如細 鈕目貫

女院銀垢物外顯如寺顯軸携水精立金蓮

花女子料經白紙面銀地薄裏以黃金唐草
瑩其上軸虎魄角入銀筒調仰同之明石細
工事全不叶議更難堪也

廿八日卯時御經調進午刻茶白川殿先之

後送始園白内大臣著云文裝束活尸卿行

更雖奈不着民尸卿人重眼宗輔奉幣使然然而

唯此例御在近衛司不謝水在庭證義者法平權大僧都

玄覺海師權大禪仁 少忠尋律師隆覺已

禪維覺之譽覺造光觀信亮覺之清亦也

朝彦僧退下中門廊諸口退上打鐘諸卿

若僧奈上更之人退出

雨院小殿御幸御佛供奉慶深王

御裝束儀 不書

須賴重朕奉御院御佛更天喜元壽司殿上

示門院御佛更高房眼身之三人白檀普

賢懸天蓋院覺可造
如見生身

席只院 方便女院群喻 皇后宮 信解

茶草喻茶草宮授記津室化城喻

牙子圓白人記内大長法師

寶塔座立提婆實德瑞勸持實

八傷正

安樂 心忠

誦公

別當板 去雨量

衛門侍從

分別

拜殿 隨喜

并法師切德 共衛

不輕 基隆神力

家保 屬累

教員 某王

宗章 妙音

頭札

觀音

頭

陀羅尼 結隆

嚴王 志隆朝長

勸教

頭保朝長

云量義 頭結

普賢 資賢

阿彌陀

忠感朝長

心經 雅教

已上制捧物

此外院中受領皆進捧物但不及重時盛重

御願文敷光堂童子

憲俊忠札 一方也

廿九日忝院如昨日但權大納言不忝源新

雨納言忝加入夜忝前之存完

實德宗輔 神春

依

遲引氣依困所休息適頭弁來云御車自院

將忝女房料之可罷入由示頭賴一未忝復

因大略密沙法歎於今不階早借見忝人之

車可被接仍借人之 忝女房

新中納言御車寄頭重師能車本自候此陣

長承元年

五月大

院尊勝法結願事

二日 奉旨晴仁經法眼取終給尊勝法結願仍於時於院右

御幸法勝寺卅誨事

武米与下官於分事、白地返出午刻御幸法勝寺三

十誨也用白民部以別當左若米時中宮權大夫右宰相中

於會三座ノ還御女院渡御以殿於仁和寺左右武米中宮權

大夫右宰相中御於仁和寺幸同良實僧都袞送炬火連越

山衆側目着白川殿給後退也

卅誨御幸事

四日 美永晴午刻御返於鳥羽殿未刻七条大宮還御以幸法

勝寺卅誨也事ノ還御明日人々依而殿六十口御返經事

可於内ノ由有作於下官可於因宗之由前日被作依實

而殿六口冲侯事

七日丙寅大雨午刻祭内今日南殿二十口冲侯绝结款方五目

派三个日清典福与国城与之午一門傍一門被以先之堵御景南

殿民邪邪右垂門替中宮控大夫左守相中約左大弁右守相

中約也结取导师控律師覺基就半临之同左右居决将俊

政昂入南廂東向跪上卿前之可作度者之由随就导师

座邊作之退回事之仍香只左方派也咒取三礼外傍三人

雙立冲帳前云錦及左右亦加取輪西行在而作輪東行須香

之東回作輪由約盜復座后例仍香時約由帳後款可約各

均陣依有仗儀况暫不退也但於戶部退也良久内大长祭

直着外座奉幣事可定申之由而蒙作仍直着由被

亦左右少弁云行作可之劫日时之由以回以中約也陣腰不

人之云用白宣之冲讀經回可之完勝海僧名之由令存安自

然惟志及今但奉幣定并之完勝海定日時令奏有原者

先定寂勝海之後可定奉幣元仍大卜百弁作以有大臣以

下念奉幣定後被定有仍雜以佛事仍之神事亦

大长之賀辰吉田友社相論感則而長亦分恭親而地論事

可定申之由蒙作之日款定申而奉幣定返留者早

森人、雖堪者陸事亦此急事以故日可令之申人之

早下之退也森議一人可留以中新任人有可之申之志志

同便宜款中之控大夫奉幣定以恭件之不定申如何

大长某尚伊勢事以亦下之便之市案以仍其之也退也

前後日行香 每日作度者之

八日丁卯晴祭白川殿別尚相語云之在大雨定浮橋流損仍

十一日八幡詣不定也亦令存日以之老蒙榮朝卜令相仍而

渡浮橋流損八幡事延川日次山内事

鴨也然右左大弁也七散於今欲向松尾石宣命使去可摺改
款市又左可授宣命於右氏未款大旨各云於今不可有改
定於右氏未將早可授功之計事尤云云謂於省改察
常事也故人在申可勤信由云云免除乞追沓甚也
極不安云云

廿三日結氣有山幸事

十日己巳晴又雨二十餘結氣有山幸云歸未及凡僧取
布施於佛方凡之

自內府發送仗議文事一見後返奉頓首與右田社卜了
威祝與面長安尸面時與恭親亦相端

御幸得長壽院六觀音供養事

十二日幸來雨下春季御續經也昨日頭中約送云不可
供奉御幸可奉御續經者是之日於得長壽院被供奉
丈六觀音於御院中男女皆調色之如尊勝池后自針弄

季御續經事

男御仲科各六十卷女子科百卷在上午刻為院出幸之
民下御右未替右共未替三人侍奉云云道寺山座之御仲科

未如下官系內着仗座乞是奉議宗德實光在座良
久凡共未替宗補系以中約云云就座下作可定御前僧之
由左武末云可伴僧右伴志可賜及自懷中凡於渡武末不
用見中約退後云云後武末還介座牙三回中央也乞大
納之若社也尚於中納之進東可若也又以為直履云云於
例以扇直之狀次百官人之貴秩次百弁右中弁宗成
若秩武末右例文硯末退後史二人捧二筥進上御前於
例文筥置上御前侍筥以文首向南而前例不然於硯七
置筥議座於先乞字相中約宗德退座左大弁實光
依上御前又更下自座者而座

故殿命之博人若主座在时更下又昇也按建禮禮者
居督也之今連座禮也不可下凡

此同引當雅定卿中納言雅重卿奏若下高難奉乃奉為
着與座是前例也武末又請益上卿目大弁之在上卿前
以復用見可下治之僧名讀一及回頭有辭讀

先是下見狀

次取副例文与僧名授之奇由座

此事尤不可紛尋常儀上卿与集也僻存首略隨下
僧名於例文不可下云云故也

奏議應用見僧名申云濟寺僧奉廿口也而可下賜之
矣若也廿口也為是為何上以忽為振以中約同以名隨
以命系其首始下給時不見之可被狀江除僧者職事失也

實光取下奏返續紙畫之僧銀三口凡傍十七口口行
事之

下宿前年二切事之近來多書口口仍仍進所人
案內列當云近來多口行書是彩中納言云三行也
不知案內之奏議付總行口口行書也為三行也為

常中云云

書畢放紙殘与例文取具入硯以奉新僧名欲起座上卿
云例之文不可返者仍取具之進上卿由府上卿例入事傍若
置座左方見可定之僧名入若此度文首在東又奉在
若取兩請之例文如初置左方次官人呼若人乃若人共
承尉 承乃奏團入若下上卿用又結申入若文殊
不結申狀唯取笏可蒙勅狀

次百弁下乞弁結申上拜目

弁在退郎未練也多年弁官何可抄手

次百弁托々跪進於后座在正陽殿仍外托獨可用晴儀外上拜同云於后堂童子外式申由上目弁托返於

左金吾云不同面書外否矣弁答可抄由

次百弁同僧忝否申皆忝由弁退時上口云史忝可撤苜之由可作志

此事不作弁唯事傳忝議可令撤也每事未練也

次史來撤苜上拜取上苜給乞加感例文本前亦不元上

次以官人抬頭中托々々在開白殿御前不能退乞平志以以不可奏只以藏人可被奏仍托為人共求尉之奏事

具由作之可始乃志上拜百弁之打禮以同上拜中細之雅重

右字相中成通可作而殿者各許諾次才起座於南小廂

之同右式未更均於陣座欽昇而殿新中納之云始已

可作而殿之由蒙与棄今何可有改定外者不承月仍又

昇御殿中細之奉行時儀而殿其故以日官人不与棄

今忘計方被与棄欽而殿於后左少均教長右少均忠基

也諸卿先昇殿上於后中均公隆若緩次才着御前座

用白着巨衣之儀御簷內始之僧忝上僧總二人於律師

覽鑿法橋維覽凡僧九口其闕之九口也恠回威議師維

殿申之可被定廿口內見亦以限也自余或儀得長壽院

或遲忝其方申弁之之固食以方以中均被作之早

奏事具申始時多不足如何押事而可被儀具僧欽

物且始乃不加共催叙別尚致申云終始不知葉門他會
乃也左武未申云古弁同僧泰否隨申皆泰由仍奏其首
而臨期承以首弁奇怪也云下官申云讓師已就丰怡
是又非一度事具被始乃受被催僧矣何事非矣就
中於季泐瀆絕池有網始乃仁日舍一人有網不始由
所承也志仍且始乃先是威儀師也指定門役人志信楊
維覺乃讓師教苑後以中物作泐取趣其道始孫康也
堂童子比季面而通而頭長又夫吏事乃泐香威儀師
經札西小跪東方上達了次牙進素下頭中物居物位季
面加行香泐札東進比於昆池下作掃地衆議泐責子
數之計門昇是故實也更南乃須香於南廊打板敷作
掃地者次威儀師指定法用人之為泐亦同長押下跪作
是云鄉近也居退而殿而殿事未了退亦同甘幼之病唯
由承之仍馳向云列事之仍收家

列尚云泐殿讓師散位僧繼如何下官云凡僧有七例

有何事

北首川泐墓門壇修造泐事乃人丁有修事

十日美爾晴源大綱之以負行示給示白河以墓門壇款院

造而泐事在乃同可為保由人之日也汝相替下之

致之泐法也承由答一但來十八日云道宜日可保吾榮答

市改廷府生不泰申被同程大埋人奉

申拾那遠使府生宗宜依門身不之泰市改之日府生

一人也其同事被同列尚一人云

季泐瀆絕結取事

十五日甲戌晴未刺泰內七日季泐瀆絕結取也先是

內大長左無未將左了相中物志夫弁泰外內府車在鷹

司與東洞院仍不知泰乃之可此事似忘故實但雜色亦

至是夫秋計後臣下鄉新大納言中宮指左史右史相中約
亦參仕大員石介純同上福祭否左右大臣事也其不之被
祭之同諸司具否仍大長正行事并宗成在大臣座下
大臣同僧祭否申之而殿御簿師未祭重老催臣同
尋大臣云季泐讀泐結節日申文後不仍他事之由見古
右府曆之來不仍秋被卷之來不仍或秋切並物或之陣
定亦也之良久并又祭申僧之否大臣拓頭中約被奏
之與由次蒙作石并令有鐘終始於小座被泐大納言實
行卿依大長命着外府依狹少也大臣中宮指左史右史相中
約不仍而殿之由被亦以後次才相率祭泐殿先着殿上
右若着被祭也若祭議亦依之府小若左右未將退座之
着左史相中約威儀師在大長正以法橋維覺申之為簿
師之由傾之教位僧總如何威儀之初日也此者仍許諾之日
法眼仁緣春山殿山階寺法中之覺初退替也事仍香
如常以中約作度志而殿右若少約長苑人約之修
不作度者之而殿簿師持律師乞基之為覺基祭
殿維覺作而殿矣有便宜款凡之度可被僧未不被泐泐
殿并若多祭泐殿人之力并又而殿不作度志少大長
左多未待下官左史相中約泐南階着陣府大長下官左
外府亦泐小庭左若未待左史相中約在因府余云鄉泐泐
後未知之自以後右史相中約若小府左大弁不着內府之
左大弁可若畫板後可泐申文也仍大弁若府先着橫
座依大長若若外府大長亦下官之只今所作古中弁宗
成一人也於勸盃可有怪志之勸盃只可行申文然亦若否

他人不可仍蓋也但左少弁之引一門外大臣云後其件不可
勸蓋也大臣之置臧

以同大臣前其蓋子可居飲在比方市及了相中約之居而
府内豐の役人

次勸蓋内豐枝扱放蓋元夕

一獻後新大納言看介府大弁起府乃海居之後大臣目大

弁被稱願面史持杖着石橋西南大長目史稱唯參

進昧仍跪減而隆進文元文見史府定置文用見其

同事依澤人府不委見史返給之結申退也以後該册

起府令撤甚盤亦改着而小相分着之開府小戸令拓

陣定多事涼大臣作官人石取文云次才下之史事燭大弁用文讀之

一鴨渚祖社司与右田社司相論而信田曰取同右田社司申

云件田栗田左大臣為長者以秋領施為社陸長和留

年可為社領之由則官符教百歲同云宰龜所領

掌也其首見所任長和官府之鴨田社司乘以首督

去年改之妨之鴨司申云寬仁二季分一郡所被寄

是為社之中雜有神社佛事寺願非官符府所者

尚於官物之斗弁尚社於地子弁本所也而件當領

本官者府由不見仍所被官物之斗也仍令之官符

案本者右字相中約成通朝卜教語定申云以友方

所立文之被下信家理北勘決後了被裁許乞

内大臣西之忠教新大納言實行右水門督實於左葉

符宗備中文符奉史忠宗左字相中約宗結左大弁

實光亦皆同之

下官獨申之所論契茂吉田為社司各募於社威
所至長和寬仁二歲為元也論言理地難決左
右爭定先由官底對同備人比較官首其後可
被裁許凡右共未皆定申云吉田社司之所至者
大年讀之書之長和官首張坪奉其狀云粟
田元大官為長老時分私領所寄之也老鴨泖社司
所至寬仁二年官首一郡皆至其狀云於社領寺領界
水室寄人右之馬場守亦作田比數山口于亦其除
外雜私人領之代四司先除所地自為之也其云
雜有寬仁一郡所至者於長和奉其地吉田社司
領知人情案鴨司申狀之所至之官首首不備田也
地子於地任官首為社司三斗官物例也忘其事尤
可被對史傍例顯於元

長和官首粟田元大官長者之件人不分明不實也
存案皆在官底被比較時其偽云其隱款仍所申
以方也

諸卿之心併在吉田方皆乞為氏人之權下也

一 檢天之博士安倍重時与右京亮内藤親政請明領地
為急庭論事恭親訖申云於件地六戶之自請明時
不領知就中舍元政文死去時以件地所分長男重
其理可移云政文妻以件地沽布他人黑代急庭依非
可為他領云子細奏字恐可停心依布之由宜有已下
一 而重時買取件地欲居之是違勅也尚任分

宣旨被停心法却欲与灌件地者当时申三件地地
急亭清明已後男子便領其有見此身分界當時
一門曰時長也陸得泰行讓何於領知可有子坊
於之

明法勅申云如魚時狀能件地地之家急連又不預言
余歲恐巧云實於上奏罷也不收之陸相傳公駭
之理頭然也魚時下領知但可停心法却由宣旨已
人已知之有不振奏守恐領知榮雖有遠勅托又已
於恩赦泰親雅洽停心法却宣旨云可領知文
左右同可隨勅定云實奏同榮可被同泰親允
右守相中約定申云件地之事自河院御出為今勅
斷也但前宣旨被停心法却及之男成長同泰親一守

灌允左大弁申云大略如右守相中約定申但自河院御
時有少法刻於家之書泰親給ノ土地券泰行給ノ
者付前宣旨雅停心他人法却土地泰行可領知允
左守相中約定前宣旨停心法却泰行成人同泰
親可守灌件地也此介諸卿皆曰左大弁定申內長
加定申云泰行已加元服學道之由陸奏同於之可
謂成人允志泰行領知何事在哉
左其未猶定申云法却停心宣旨下知是之然言
於魚時傳領何事也於後已曰氏之曰長陸得泰
於讓是內旁有云理允人之念法却与讓是曰
事也之

一進士感範与魚长相禱可領之箇可

魚長解之件滿地云于丁中於二月祝父魚後始所實
得也也于一可祖魚改而後又魚和也隨以件之丁魚
後而分魚長次才云駭駭然也而伯父感花魚後魚死
去後接謀去欲妨件領之丁其丁年又去於之敵子
魚後不慮外死之頃七敵孫領之敵子分也然而孫魚
之心慄不落居若立二男感花為敵子可令仍可分者件
又也魚改手改也魚改草名何讓時書自筆改時
用他筆又件改易又不魚改病期去自筆矣有何煩
又改丁分而取返中已有魚後私領二丁也件而不叶
返取之志能一解也魚改已以感花立敵之仍可分
之由辨情願然也付故辨狀感花可仍可分志明法
勘申云付欺之魚改辨狀感花可仍可分但丁被
下勘證之違業書也給正之可專見者件之可仍
可仍況合志又其之不相遠仍重不可被下勘由以弁
本上歸院宣云

右字相中約定申云如法家勘申被下之文重勘
狀後不被裁許之左大弁申之被下之文事曰右
字相中約定申但件丁領中魚後之所能相更
也前年所之申用白敵也志魚長所申有之實
怪奪回故乞依實不被裁許云

右兵束替同右字相中約

左字相中約申云感花丁在證之其款尤多一
以敵子私能所領取返也裁辨狀一改辨狀時也魚
改之所身之借他為令也案也于款感花之所

云驗二通中云草名相遠也此類殆端云云被下
正之可被勘也及分事終果灼然時儀也件
證又多有之類何忽一此也

中宮控大吏申云返元い魚後私領分化子條雜
祖魚改所為尚考孫所也云由慥丁被取為云
重可被下勘元下官申云日中宮控大吏父祖所
行お子孫雜不可遠魚改之舉狀立歎不仍分者後
魚所分雜有之實お魚後領北元返限然能可被
操尋也左其未得右米門得臣戸卿日右字相中為
新大納言日下官内大臣申云大略日右字相中為之
申但件感花之所を魚改舉狀且法卿下一説也
魚改之所為不落居上 子口領返元返事也 平政己他筆

草名也又相遠云有己顯然也老感花結接己以顯然
也先お魚後自領魚長領知可不有之妨也後道
彼又亦比授受之各己相遠人々雜被稱之由お下
實不令申左右明法之勘申元未去之文先以左

其未得申所牙由お内府退也

法勝寺也法仁王舍内院法勝寺付御車也

十八日丁丑晴如法仁王舍也お法勝寺金堂被改仍己刻祭

乃お河内院門御車但云女屋車左大臣内大臣先祭以与
大納之實行中納之雅之實能宗捕下官祭議宗能顯於
祭仕右大臣祭成通逐祭仕前庭法樹長情掃燈之佛前
寶物亦併如之三月二日薄御志尋事ノ有仍香次布
施還御之大長不修也左右大臣在日不騎馬也門下依實
于時申之點也

今行香先西仍次分气恭例先西仍還時分氣不詳覺上
皇御冠供奉人來常御車綱代也供奉云卿東常時
多用檳榔御車欵

小陰日并宣下事

十九日代宣晴源大約之送消息為給云拾北遠使府生宣
有事可給兵了欵下給外祀欵若兵了復陣者可賜不
若兵了給外祀云

拾北遠使宣旨可給并云云次日可作府生事云云

除目沉前守友原通整三障讓右兵米厨午重云

官候造切件今官至時仍之神也仍去月官候造

中納言雅重卿夢之文指祇園申冷云居所破壞如

癡是年同今依院宣候候造云此等也云候事

不被震動越多先切被任也云

拾北遠使國吉本官史生也七割同被宣下重改府生云

不作故也

上卿源大約之除目右少并云云

拾北遠使宣旨作并府生事云云外祀仍宣旨

廿日己卯晴已刻泰院別當左兵米督中文控去吏新

中納言泰會云御馬御後事陸奧國貢馬廿是也

今晚六觀音御修法結願云二不祝且泰給

廿三日壬午晴七日亮勝禱始新大約之右末門待中宮

持大吏新中納言泰籠之下宿籠院御物忌山階与

豪助一門造云系師佛十二時拍山府之忠為云信養

給又云為勝池羅后信養云

廿四日美來晴寂勝禱才二日也取友系籠昨云物忌

寂勝禱才二日事

故也。凡若未將与宿以并直廬造養卿食膳未知者東第
參上僧未未舍、同將也南殿納涼達系僧頻蒙催良
久沈議若已下系舍卿相着殿上以中初作云可々打鐘
忘在武未先為并降不若仍作他人之打鐘次也若
忠基初卜取長現下着府政長沈仙華門代忠基初着門
代云若門代也代例也不被其心次諸卿着卿前用白着
直衣比廬內給二回而向二回中文女房也衣傍席上澄儀
若法下云伊海師前控大僧却沈觀控律師覺答法橋
維覺已降去源道祐并四豪覺信交并覺、晴
聽示敬意東寺有觀 園城晴湛系良 覺珠南京信智
園城寬勝山 而京後智 園城寬勝山 覺智園城 初座
海師維覺同晴湛事、退所也所去源同覺珠事、

人退也居一門學報也若痛尤甚

日結形有傍事 廿七日丙戌晴元勝海竟日也初傍事、之控傍也增控僧

却賴基控少傍却沈覺、基、實覺樹控律師

覺晴免基、已傳永岩寬澄灌頂 寺別當之海醜駟

府之法澄寺免卷嘉祥寺源免之動也仍云河園梨

九人云々

六月

皇居宮力即札行發得長壽院事 在二師直衣仍長布衣事 一日庚寅晴皇居文力札佛得長壽院仍結早朝亮

寶魚初下承云今日行發未刻也若思去未作屏慢、

若法司不付見若款如何下索云屏慢是法未付也時

有石作可々候也今日非尋常仍舊儀不可致候也云

次云事、具証云承案內依口身不能早奉出未下河

下只可奉直之由宣下之頭弁下宣乃式尸史生助急

合爵宣下事 遷補左弁官史生事若女冲基子申合爵事典

子申爵事作依請史生宣旨依事煩不呂亟直

下大埔爵申文之入内記

女院冲車物見

女院冲車物見履返裏懸之有能除冲車牛車

制古不用云

計曆宣下事

曰日美乙晴頭中下宣旨若以雅致計曆事但淡

又依法下左少弁

佳言送官并法國指与成切宣下事

五日甲午晴以弁下宣旨若法與光原申任若社文

同新事二个系事但之勅例

中原力貞申祝又季若法國指与切事作依請下左

少弁

住者送官宣勅文履奉事

十日乙亥晴左中弁實親持律与光原申任若社造

文同雜事加官勅文履若社以弁ノ

院各家成候教冲舍冲是知事

十四日美卯晴上旨お家成現卜彦舍有冲是物事

御事ノ多羽殿

八幡冲幸事

十七日丙午風互相交上旨之指八幡給下官申可身由不

女院還冲白川取事

奈右兵米猪頭取胡卜八消息傳院宣之女院可還冲中

刻奈白河殿了勤仕冲車寄新大納言右束門替了

供奉八幡冲幸也所身由雜字食相枝可奈仕与多羽

殿右束門替了被也申可奈依申刻番直衣奈白川

殿酉刻還出竹長

御仏供養并女院之受戒活事

十人許供奉事ノ有御佛供養金輪普賢延命不

勤為愛深王凡廿余拜也仁和寺法勢力護師事ノ丈

六愛深王金輪造始佛師院寬賢因奉仕事人施被
物布施下官取之

布施侍臣次之受戒給布施表衣也女房自簾中押
次大般若十九秩供養道祐力道師每日供供養之事

一退八情伏奉大納言實行中納之雅之實結宗
輔忠家雅魚系後宗能顯賴成通未之

一条皇后宮內供奉所不備見云此同事

廿三日王子晴源大納之被送云一条皇后宮每院時奉
事御祈不停由見云御紀之件事覺悟不可示之
又有仙事御祈必何許事雅引見不見答之

方一

師時申泉所領事

廿六日卯晴院之典代通景新中納之雅魚傳院宣
云前日祈申泉所領中春日神人相論事於勸學

院百回而不可成妨之由去文先由泊而申也仍其勸
御自用白殿自院取下給也者件事元祈使

廳之依為春日神人於勸學院對決其勸文自皮殿是
使廳之使廳之於白殿少法何不可賜使廳其仍一被

進院事叢院宣所被付使廳也其次云明夕之訪賀後
給還御白川殿之八月春日後作與人之路次因祈納

之同可云便之仍九月延引十月高野山堂供養之土

月御態野詣之

賀茂林之宣下事

廿七日丙辰晴上皇御賀茂詣之賀茂正祿宣成年補

補之由宣下之

女院依白川院時事

廿九日戊午晴下人之祈院依御惱下下給之仍以消息
令申女院又內有賢朝下各返事之極大事也可奉也

