

人車記

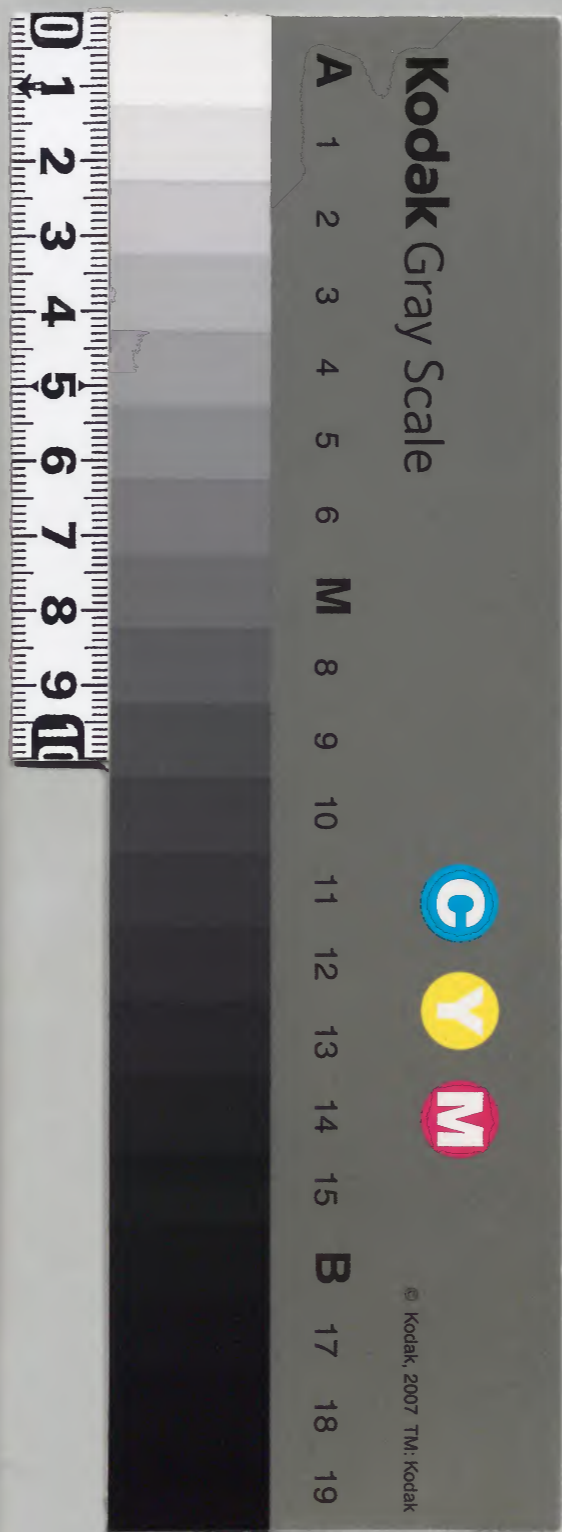
和書門			
八	六	〇	六
一	二	一	
五	三	八	
冊	架	函	號

庫文閣内			
一	〇	〇	〇
一	函	八	〇
八	架	五	三
冊	架	冊	號
和書類			

六

保元二年
四月
五月
六月
七月

内閣文庫	
番號	和 8606
冊數	53 (18)
函號	161 65



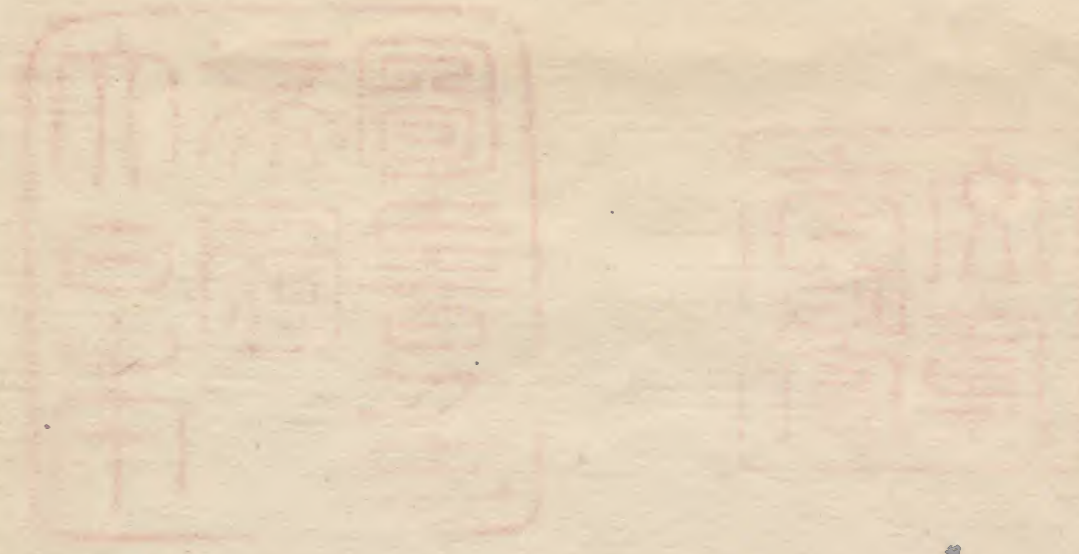
人事部

圖書部

中央圖書館

中央圖書館

茅田内
藏書



保元二年

四月

一日丙申天晴更衣未列参内

凉闇束帶無受位袍
注半臂下襲也

候床子座先是按察大納言重通参議右近中将



少納言負憲未著床子座此間藏人右近門尉範

吉服白重明日
梅宮崇行事云

季来膝突仰任例而行由次上卿召右

可居饌由右少弁下知史上卿参議

之臺盤於陣座中央居饌右少弁申上卿次上卿

以下著座次一献少納言負憲捧笏取盃著膝突

勸上卿与盃之後取酌上卿放盃之後返酌於

内豎按笏揖退去次内豎居肘次二献右少弁
次居物次上卿按箸事了今日勸盃自下薦役之
不及三献仍下官不奉仕堂弁少納言座
世見系文是臨園年例云
平野祭如例 九少弁 雅親参向
皇孫時祭 未詳云云
權右中弁系向松尾祭云云
之日平座儀盃酌事下苑人乃右大弁系家
相出仗座下方由心督忠雅卿别为辞状
宣下右邊門督友系相良乃檢非遠使別由
二日丁酉参鳥羽院辰改院所月忌也

并姬宮春宮女御殿七日未御干此御堂御
所云：辛刻僧参集太政大臣右大臣内大臣以
下公卿十三人殿上人市海、系入佛佛經等色
法如月来仲覺得業为巡御導師殿上五位俊
光教盛市勒堂童子勘解由次官成頼等行今
日事
三日戊戌天晴系殿下執申雜事宿侍今日
故京極大小改而所忌日也今年为殿下御田法
佛佛經以下如例納殿由也家司職事併参
入清僧十口下官奉仰云月書下与家
今日由除目上卿方由心督忠雅親人勘解由

次官親範宣下

右京少進中原盛信

升院長官源基能 父雅重德

五日庚子天晴辰刻參結改直入外記門於結

改間何見床子之處已之晴儀の狂柱外著壁西座外記四人在

下官座未床子之樣晴儀依在外事相尋之

必外記以考若右少弁加級之後今日初著

仍有議定之晴儀名上卿右無能督雅通參

議修程方史忠能卿少著若右門陣此間外記

史生調入交書於菅令使部覽外記次史生後下

官置外記若書上次史生可出而由作使部

捺印盤置下官前案次史生開封破之此間

上卿系被被著座先是召使引戶使部下北部

此乃自官方示外記云依右少年初系官掌不

法申於外記法申考任例可有若次下官捐起座向

本座又揖入東壁中著深香掃出之本座後而揖外

記實弘因著深香立下官東史生後自取菅交

使教正西九印盤各列之外記東西上北面次外記離列

經下官前西行過史座未右弁座後出北小戶法

申改未經下官後如元列之次下官捐經外記道

出小戶以左足踏玄突之障子自廊内北行自廳西旁二間

入成到床子前東面立直捐著床子次外記捧菅

文史生持印盤經下友道外記自西才四間入母屋
置言交於上卿前案史生安印盤於才五間案上
退入小戶內外記退之印安巽乍史生名一音史生
唯稱經本路系來之案南外記授言退著南
床子史生受之至案上退而印申上卿与奪次史生
請印文院袞祭用途
三年一循官符畢又申印了由上卿見官
方宣云下官官居摩當稱唯次外記進案丁
九言文史生死予盤前行經本路退入外記入小戶
之間下官起床子指退入外記亦列本所座後下官
徑其前入東壁中脫澤當內著本座外記并史
生亦同前印盤安下官前案言交至外記前案

如本次報牒封帝市如例下官經之史生付封送
納了此間上卿以下退出無出之儀不着南所
次下官退出

今日尤少并慶賀及後初番後遠例改事床子
立暗後官掌不法申更亦許也
大并不參之乃不向南所無回申文多
次番殿下執申雜更入夜收華

八日美卯甚雨公家云薩佛
皇嘉門院義福門院皇子宫未被行之各御
遁世以後甚神事憚之故也

有所勞不彙皇嘉門院進上布施了

十一日丙子終日風雨御襖也

行事權右中弁惟芳 茲人左馬權佐

外祀實弘 四薦 史為弘 右大

前駈

左馬權佐孫彈吉季長 尉大江光弘

右馬權佐代肥前吉以政 尉河重定

左兵衛佐家信 哉前吉 尉平康廣

右兵衛佐孫盛 安藤守 尉友重平

大納言殿 新 新 新 院出車車副 六人也

依位職者車副可具二人而彼院催可副

六人由有兼日催仍具六人也

牛童賜當色了

一車所半歡由自殿下被勒了先例也

稟書 上卿左馬門督忠雅 希議左大弁雅教

今日主上所前駈并圓白家半友國肥牛

未之所說後臨園年例後

十四日己酉雨降賀茂祭也

左近出府使檢中召信彩胡良也後了案內

為人奏事由陪長不發哥笛使無侍前

乃又不給勅孫奏聞了後直向列員了了

典侍已下女使悉降以賜祿向列見
檢非遣使大夫尉基盛 國信忠以下任例供
奉 中宮使大進彩儀 右考權佐 權四人
春宮使權大進為頓 權四人
近衛府使中將 權四人
左近將監恭兼弘 右近將曹重通
左府生素芳久 右府生敦別
十五日庚戌 還立後也恒御襪并乞也垣也例
廿一日丙辰 天皇為御方也仍掌中宮亮取長
御方八條 堀川家 殿下乞也扈從給
下官後乞也惟不修也

廿二日丁巳 奉明 天皇還御 殿下御御法性寺殿
今日密乞也向日野給文立堂 阿弥陀佛依
定朔造可乞也注見給乞也故乞也

廿六日辛酉 被行修時 除目叙位也

防鴨河使為系頼憲 大寺門權依
中宮大進 主典安倍資良 右志
修理左官城使為系顯時 左中弁 判官坂上兼成 右尉

主典中系則久
同右官城使為系資長 右中弁 判官中系為弘 右中史

主典惟宗成直 右志

左多門檢校右多門檢校 兼

右兵部少尉平信宗 同為系為行

右兵部少尉中平信宗 楊津守為系惟雅

兼前檢守係資保

從四位上為系信賴 父忠隆公造國政有功賞

從五位上為系惟雅

上卿左多門督 兼後所仲卿

補五位系人

右部檢少輔為後經

惟方晉 故系後正位系系承業心男 母故散位大兄有經女

廿八日美亥天晴依催已刻參緒改先是參檢以

下參著係宰相 所 中宮檢大吏 在 左多門陣

屋下官進出西面下榻而笏直入外記門於緒

故問何人床子 之兩儀 入山一間通柱与床子乃著座

左大系宰相 雅 右中系資長 朝長 左少系雅彩

大吏史所經以下古位史七人在官 方座之位外

記四人在 下度座 亦之 兵部之 連系 所被

相待也付与史生信仲綱入交出於菅中次杖級

覽外記 下東案上次史生取菅 文覽 下官

了置本案上次史生可出予由 作 使部 云

入文殿持了盤 主下官而案次史生未修開印

封付与上卿系 著左多門陣 卒 參議被著

庶先引使引产使教下外祀北部次官掌
法中 申文 大夫史同法申 申文 次官掌未法
外祀庶事又法中 申文 史次下官指起庶
向本庶又指入東壁中著深沓 還 出之 本
庶後揖外祀实弘日著深沓 之下官东史
生信仲取莒文使教元印盤 列之 外祀
東 已上西 次外祀 经下官 布西行通史庶
未布 庶後出山产法下 還 束 经下 友
後少本列之次下官指经外祀落出山户 以右足
突立障子布束出户 自廊内山行自廳西才二间 踏左
入庶之干床子亦东面之直指着床子次外祀

持莒文史生持印盤经下官路外祀自西才
四间入西屋置莒文於上廊前案史生置印盤
於才五间案退入山户外祀退之印盤署召史
生名 一声 史生称唯 经本路参束 之案
南外祀授莒退着南床子史生置案上退
印申上口与 奪次史生 請印 左馬門
延尉官府二枚为府无款者亦之元者右佐也後乃佐府
右第門權仿後置为府无部者也 友人上連下彈正符一枚法格
後置神完勝与上庶大法所行仁 神也揚与上庶 又甲予
同傍通神同寺教惟那師官府也并八枚也
之由上以見是下官方宣云云 下官名居摺
沓微音称唯次外祀 進案下 莒文史生元
印盤前行经本路退入外祀入山户之間下官

起床子指退入外祀市列立本所座後下官經
去而入東壁中取降香著淺沓由著本座
外祀并史生市同前予盤置下官前案
莒文至外祀前案次史生取席封紙屈筆市
入莒持来下官披牒加名切紙市封鐫卷紙
引墨次史生来取印莒封返細了以同上
恭儀被著南西在大每左少市起座回率
向卜官回向上卿并恭儀三人著座右中
左少苗南西門外官堂作法西并云揖
与下官經西并中不指直入門先著座即
乃大舍人為尚書退著座次大舍人居饌上卿

以下及下官次右少史為弘申交作修了退入次上
以以下之著下官又在大会人次立著大舍人
居計物場市以下食計次飲湯次以飯
等蓋覆計环次拔著上卿以下起座并
少納言為先下指由立西壁外
市上西面頗向乾
斜立也
次上卿進如自小方於兩屋中央御中指并
少納言著指次深宰相以下次才指出心每
人并少納言著指次并少納言出門上偏以下
退出了次下官系啟下平時午四點也

五月
五日己巳法成寺上座法橋信慶入滅生年

七十八箇与并東北院京極殿与執行四十二
年云々

六日 庚午假 殿執申雜支

右中并資長胡良与仰与下御堂執与中

法成寺後上座法橋奉旨

東山院大法師行仁

京極殿可付法成与尼將可有別作与

然但今日不見尚与不好不審也

今日卷中納言朝隆以希入西重服去日除与

今日初出仕与 亮闇色法装束如常云々

云々文卷櫻冠 云々位袍鈍色 坊半臂下襪

今日同白表袴 赤裏 班屏凡鞠等 黒塗草

十芳襪香与女例

除重服 昂著 諒闇云々

云々夕与及 除服仁和寺 嚴信上座去朔日入櫛

云々十日 救難未滿過依日次 回解除也

八日 壬申 宇治離宮祭 不被与幣 乘尻神

馬与依亮闇年也

十一日 乙亥 申刻 女房 産氣 昂召法陽師

華資尋問去方少方次修後伊勢園梨祈禱

酉刻男子誕生不經時刻安穩大平物吉

前表大慶之中悅也下官不解穢

十二日丙子除服之辰出仕先參大納言殿次

參法性寺殿執申雜事殿下乞夕還御

押山路殿了

十三日丁丑辰刻始湯殿具午刻湯殿先是

令彼去方流水六條寺河原仔細園架護心為後

如例

產婦同沐浴

今日依仰書下東北院佛懺法僧名

權律師覺智學以法橋公舜護摩所已講後宗

學以同行兼明玄宗基

家寬期覺

先例學頭三口獲摩所堂僧四口定事也

今度南京學政教緣依不仕不名也

十四日戊寅東北院佛懺法僧環束八具寺家

進覽帛返給於寺亦分給云々

仏供諸供寺亦由法用為方布亦幸夏云々

七夕於禁中被始行御職法僧八口

法印狀修山僧於覺撰与明雲山律修思覺与

十昌雲山教宗与房覺与未澄山

十八日壬午自今日被行南京唯藏令家司

文章博士長光相片下向奉行

不被行御神樂依詔箇中也

小野阿闍梨实歳勤行護摩

神变如例

今日於時除目

内益檢及為系階親元陸奥守

陸奥守曰信親

或部源安倍於元

廿三日丁亥 殿下於御法性寺殿

廿六日庚寅系法性寺殿中雜事 為人次官

親範の中使系入东三條殿可也 定后八日

八日丁丑幸之由被作市也

今日厄大旨上表依病重也 抄得矣 家乃後

初表不付中務省頗不審也

上表不拜既右中將 某返遣云々

七日權右中兵惟方叙從四位下白河院永久二

年未給云々

廿七日辛卯依正早且祭法性寺殿東二條事
修理掃除以下遷幸云々及可談由迄云々
蒙作云々又季為期長請高相考幸祭彼殿巡
見破損詳定儀式各由事申上事上事上事

廿八日壬辰 殿下遷御押可語殿晚以殿下大納
言殿云々奉内給

廿九日癸巳 大吏尉義康逝云々

七日乙未 寺職法結願乙刻大納言殿云々奉内
後御裝束直衣

被物布施枕云々捧物人口割五十條云々因右條以下
以相十八人被免直衣人云々和束等云々殿上人
皆束等

廿日甲午 右大臣上表云々留中被許云々

右衛門尉惟宗信澄被下檢非違使云々

六月

三日丁酉 早且奉 殿下依作幸家云々穢事云々

参在二條殿始修理事侍恪勤者差副殿
以事

七日鳥羽院御法夏本院山以於寶莊嚴院
被以七階百階美福門院並社院并姫宮
後御多下官在二條殿事差令不第

四日戊戌奉 殿下次参在二條殿

五日己亥奉 殿下次参在二條殿

七日辛丑 祇園御無逆少例

春宮御在四條宮奉法七下憚也借入内

同日御殿始被前社院御所

三條鳥丸

九日美卯始幸在二條殿之間官始事所被始

於被殿在車宿南庭右中每資長刻長行

上口權中納言相隆

十一日乙巳神今食也例上以九馬馬雅通卿

参議 五名 在少無雅彩少細言通能

十四日戊申 祇園御靈會也例但内以力殿之人

馬長云禮從

殿下御初天神供三々取在例由込送

執行列堂豊田勅修

東三條殿御簾百三十間元禰家弓破夏各四五間

十五日己酉無修時祭

啟下後帝三帝殿歷院修理掃除事

下及一向寺以又碾莫七八人苑人西侍西市

格勤者為副以事

十八日壬子天晴早且泰東三帝殿殿之行夏漸

未會己刻拜殿下後街一而修造併

歷晚大納言殿同車次之奉因給孫也

今日書下二條殿所忌日傍名

牙廿八日所忌日傍名

權律師覺智法橋良顯

公辭 行 兼

顯 智 隆 智

兼 智 長 智

增 慶 公 仙

保元二年六月十八日

寺家祿往進供僧并去年傍名依所定

出下也

廿一日乙卯系東三帝殿啟下并大納言殿後街

吹以還所修造可名沙汰由彼作下

次下官系啟下定申法皇院所八禱傍名去

年傍名兼尋問寺家進覽

法皇院御八禱佛名

權少僧教明雲

權律師覺智

法橋良辰

中納言公兼

後

行

永

宗 基

隆

家 寬

保元二年六月廿一日

別當佛如相師注進幸、佛名其上御定

相加被定十口也

廿二日丙辰 殿下後御在二重殿下官奉仕七夕

為御方遠 行幸春日殿堂後催系勅先帝

床子座此間左傷門督忠雅心 被着仗座有

由又請仰大陽守俊弘下向府也上口左座人

被奏事由次移端座 右官人之後 膳突次

召外祀石内文披見 被因覽 外祀持次鉤弓端

殿被奏聞返給御座石進速移照 進少座

奉上宣向中門此召下官起床子座奉進諸

相共出印此召持部司立業於少庭次之於

持印盤中置案下下官相具 立業過進

請在其後次上右被目下官 立業過進

進着膳突指而化次上口 賜莒文下友拜

乃其莒文退去之案下賜之於後乃之本
次主於取一置案下階取之潘盤面取印
捺之如本返納下官排笏而之也初恭若奉
上卿後笏指退去之於持印進退下官等引
幸向中門納印持部司擬案上之右和記
賜截符次被系殿下之
次右大物系着仗座為人次及宣下行幸石作
事下日時勅文作道并留守中事次納印石
外記下勅文御石作并道事石作作留守事
時間之以下供奉諸司皆以系其刻天皇
出御行幸儀如左月下官供奉同前

廿三日丁巳參東三條殿 殿下後所修理掃除
半分成了

廿五日己未天晴己刻着東等參家務寺着
西廊座之承奉為前多因院被行因園所着
會其儀嚴堂加莊嚴安置所依經巾裳層心
面以在物蘆簾_{御座} 同正面以在_{御座} 西
西廊外乃自山三方座四面引廻紺幔其因二
行對座爰怡為公獅座_{御座} 中央居机餐其
南三方門同加浦殺為弁少納言座_{御座} 中長爰
_{座少納言外記在與座并} 同語机餐 同席内方南
_{更着端座各心山为上}

三ノ間為弁少納言上官出座座北为上已列之
以右大納言右少納言九張門督參議修理大夫忠能
參議伴仲心中宮権大夫公親相良光忠朝臣
左大弁雅教朝臣系著廊座次上ノ召知記
被尋事具否次召行事弁右少弁右九張門権佐
俊憲参著廊座松藤突上卿被尋作
偽系否申皆系由即被作落可步由右少
弁退去御史此間上卿以下記座被著堂
前座次從侍列系此乃下官右少弁記史
未著西廊出座下官右少弁次飛侍参上省察
引此乃下官右少上官出退下ノ虎中弁召時

右少弁俊憲申奉行左右夏此間下官多
激下申雜事次系系之系激檢知修理事由
今日御斎會以後按察大納言系着仗座被行
修時除目叙位参議不假左少弁雅彩書
少納言源重雅
豊後守源時光
西位下為系基房 皇嘉門院右筆末給

廿七日辛酉今夕除禊間修禊須来月之除也
而彼日尚存孺衰日所存今日除也
修禊事隨先例不明且依形無令所修也

次着布衣系殿中又系束三條了

廿九日亥殿中并大綱言殿着吉服令此所後
給陪膳役人出回着吉服依作也

七月

一日甲子早具系束三條殿 殿中依所
事了成

二日乙丑午羽院所白日依束三條事了
下官不系

三日丙寅早具着吉服束束

九朝等前給綴
有文時冠卷綴

大教也先系殿下申雜受此間勿受了以

檢中絶言羽院卿系着仗座令是申束三條

殿御裝束始日時次右中兵資長相持系

件點文於殿下回覽

一通可之御此事今日丙寅
午二點一通可置南殿殿位

子未六日己巳附卷一通可
奉侍因侍所子回言時成

弁由系内此回下官系

入任勤文日時調之南殿御懷懸惟了帳系

因之御倚子其前安所子形日時藏人大膳亮

高階重章吉服束束有文冠卷綴 系系後人所

京始清涼殿御裝束其議南南也包府也德

所備經綱量二枚并系京茵供書所座

次上心無退出後人出由系次作起行矣

職吏加蒞、浦設相餉以下今日以後漸可
侍奉亦因職吏著衣冠等仕

諸司官人同衣冠者侍奉御殿御裝束所
至、施人所侍所恰勤者皆悉、惟召令勤

仕、布衣不及沙汰、因御人、御
次下官悉內此間、朱雀門大教、御

主上御襖、緣被改御殿御裝束下官著床
子座、悉被頃、退出

云、今為三所被、系因、
今日法務寺御八海始上、古大為檢古中無
惟方直好、為云、亦亦沙汰、殿上人、系入、諸

大夫勸堂、童子云、

四日丁卯、廣瀨龍田祭、
殿下雖當御祭、依神、更名、召、係、不被、行、似

車所祈、
下及、惟、東、三、條、殿、行、御、裝、束、事、

屋、行、更、職、事、并、侍、中、所、馬、禱、司、及、

人名、冠、殿、施、人、下、侍、華、併、保、仕、布、衣、著、
相、如、

五日戊辰、天晴、東、三、條、殿、後、

寢殿為南殿母屋西棟分并東南面南底為
居障子及少底中央同孫底障子撤却之
母屋障并其巡東西底障子不放之依准買
聖障子也母屋底塗籠市也并東對物清漆
殿南面後被裝
南孫底四之間并東孫底南向戶市障簾也常
母屋南棟少押障子之巡西底為板障子也
撤却之其三之間并其巡東底南向為板障子
上懸障簾四之間西底南少戶二間中央搭子
三乃德巨之但南戶不并之搭子三間不上之
底并孫底二重德障簾如常孫底卷

孫底南一間撤烏居障子之布障子二枚障子不書給

南底西才二間敷纒綢緣置二枚東西行其上供

東京錦茵為書障座件枯茵市本家櫛

母屋立障帳南枕其母屋東供大床子障座其東

副母屋障障子之日記障厨子母屋塗籠戶

前立管絃障厨子二脚南底東一間副卯西

烏居障子立四季障屏風

障厨視管置書障座東邊

障殿西母屋障不懸障簾偏准母屋之故也

障帳大床子日記管絃障厨子四季障屏

風障厨視管市自內裏被渡之晚頭為人

大膳亮重章隨身件御物幸各為人而
流而供奉也

塗篋中為夜御殿發總綯緣疊三枚為御座

行西西方敷高麗緣帖一枚為造敷南小行以發

家儲不用字番帖也東市枕上西戶上懸市簾其戶間

懸灑燈樓二盞其下置板原案西面緣也而

一間為二間敷之麗緣帖二枚依本原儲可發之麗

東庇夜御殿布二ヶ乃為和餉南間戶布敷總

綯緣帖三枚為市座其北立市梳梯大床子其

小間副北遣戶立黑漆棚厨子一脚副西也戶

安置和餉御綯度市厨子一双二階唐画長押下敷

市座棚厨子市本原儲之

大床子市厨子二階市白肉裏後之蓋人前

奉供也

同庇棚餉南三ヶ間為臺盤所庇中央間副母

及隣子立黑漆棚厨子一脚其北間立御倚子也為

簡唐櫃市件市前二行對座敷紫緣疊六枚

其中央立臺盤一脚其南立白木御膳棚

一脚居朱漆火櫃二合孫庇二行對座發紫緣帖

四枚同庇南才一間戶中為鬼間副北布障子

迫东立置物厨子一脚為罷兩厨子其造立燈

臺一本件障子用西^中枚其中立布突立障子

二脚不畫扁

長押上下各一脚之自鬼乃
臺盤而不可不見也

臺盤所倚子女房簡唐檯被褥厨与所膳

棚以下本原備

棚厨子上居繪拍檯所菓子并合例拍檯卅合

同對山面庇東茅一間甬之所盛大床子被褥

中遣户西二之間母瓦發總綢所座二枚加高番

透交副奥決入立衣架一双底發高番緣疊四

枚又為所在所也

是水上也

所車寄席三ヶ月為常所西母瓦際遣户三ヶ月

乃發却之母瓦在力一母勃構天井山母瓦際

之青唐後隱子西方步簾代總所簾并白為

物引物南東西方立廻五尺大案所屏風其中

發總綢緣帖三枚其上唐青地錦緣唐筵南山行

所枕一副南屏風之前繪螺鈿二階厨子一脚上階

居所火取并所硯苔巾火瓦在發○居所硯苔重
物中巾被摺入

中階后所手苔二合納所換色紙櫃紙
英紙步

引物前發京唐高番緣帖二枚其西間撤却遣

户因立青唐後隱子其前後高番帖一枚其西

户間中發同疊三枚

北底二行發高番緣疊六枚副東步户之四階前

繪厨子一脚前繪手第二合納多紙
步紙步同枚子二合納櫃
紙為

所硯苔一合其傍為極櫃紙例紙置南

面并北母_五臨_所步懸_所簾如例
 市湯殿廊二行_及紫_緣疊_四枚為人修_而東
 西_兩面懸_所簾如常
 南馬乃乃副_少考_戶之紫_檀地_三階_棚一脚_居
 市菓子廿合柿_浸二_鉢
砂鉢入
副銀七
 東_小對_西妻_二ヶ_間為_下箱_假而_中陽_考戶_而
 撤却之_南北_而面_簾紺_糸布_五卷_底各_二行
 對_座後_紫易_帖八_枚長_押上_副東_壁之_三階
 棚_一脚_居菓子_五色_之瓶_子
 本_堂盤_下廊_小妻_一間_為市_裝物_而東_考戶
 懸_所簾_考了_番市_座一枚

市裝物自_内裏_可被_後

其南_二ヶ_局為_市湯_殿東_西考_戶同_懸市_簾

市_槽 在_基蓋_北 步_板 分_桶二_口 古_架一_口

枚_五 大_二中_一
小_二 足_桶四_口 汲_部一_口 床_子二_脚

置_物机_一脚

已_上字_治權_借正_奉色_目寸_法今_初進

給

本_東贊_殿為_市厨_子而_懸白_單垂_布新_攝
 床_五同_棚
 其_南本_棚殿_為上_市厨_子而_東考_戶西_妻戶_而
 同_懸垂_布其_中構_床之_市膳_棚敷_黃緣_帖

为乃自女官座件下须立棚厨子也依省略後立
白棚祥也中御厩馬槽撤却一檉面押拭之
本御通殿坐户中為得選局西北面坐户
惣御簾之中為紫綠疊

其南妻 本北面 為苑人下基盤後一官行支下

加浦設之御膳棚 作押初日本以紫紅

其东座垣中為小舍人座同之案 押初 怡

中 隱 苑人西西五ヶ為為殿上在鴨柄下并少也

後立布障子六ヶ 之中後由長窓二行發紫綠

怡核發在在付南面為才二ヶ西柱構御座發
棹 二ヶ二ヶ簀子發同為二枚為小板發其南檐

二ヶ乃構步覆燈燈檜可立時簡御膳棚中門

席尚殿上、户立年中行支障子

臺盤三脚御椅子時簡御膳棚自内裏可被

一液

殿上在二ヶ乃發紫綠疊四枚為下侍同此 北方

底西三ヶ間為御膳宿北坐户惣御簾敷

采女座為置物御厨子自内裏發

同底在妻為主殿司宿 本侍宿下也

中門南席北向户内三ヶ為内侍下少也三間南

梁下立隔之部北梁下惣御簾為所在可也

二乃中央懸鐵灶檜北向户惣御簾如帶

御躰向御殿可奉安山向由有御定也南面二
ヶ間為女官由假下西簀子上六ヶ間之々葦
南山妻有掖戶
所車宿為陣座母屋山柱以南四尺許西
才三間中央以西母屋底及滿板敷了二尺五
寸
同三間車柱巡當母屋中央立戶為宣仁門
其地行及山砌以由八許尺東西行之々葦
西廊砌内有換戶

官行更下作本陣令加鋪設
東隨身下母屋底中央隔之西三ヶ間為
左邊也陣在二ヶ間為上友掖陣座

其山土底四ヶ間為床子座

東西鴨柯下之々葦其山砌以由七八尺東西行
同之々葦其底中副西之大并床子二脚副
真長押隨身下葦
四ヶ間下之々立無少細言上友步長床子
西上山面

陣座南別處為葦人所惣廻伊与簾母屋敷紫
縁五底及葦縁帖

少改下山南底放却南半葦戶市母屋際塗壁底
四ヶ間及滿平板及好透口市西南砌構切篋
友行更下作掃部寮加鋪設
對東山卯酉廊五ヶ間為女房局北邊所簾

母后殿三番帖二枚懸二階棹后殿紫雲
东山對东三ヶ所日乃女房局浦役目所
履殿东山子午殿殿中宮所西卷水东道自
中門柱南所行之幕六間也對东妻以四五ヶ
間為日卷盤西女房局所湯殿所厨子所步
席簾本亦儲自余浦役為本宮所以檢大進
重方行更

西上官座席為东宮所西件廊西二ヶ間中央
之隅障子乃畫所座也西卷乃立所帳本宮
少底為縹網縁疊二枚其上供東京錦茵乃畫
所座件帖西本

東三ヶ間也西卷東間本在天井大簀西鴨柯下懸所

簾分白織物引物其中南東也三方立廻五尺

屏風交縹網縁帖三枚其上供錦縁唐慈為

所履引物布交京慈高番縁帖二枚其西

方之蒔繪二階所交机其上安所祝筆臺三代

集造紙下階納落椀色紙櫃紙赤布少底

二行安高番五ヶ枚少壺庭中尚畫所座

居火炬也

細殿西也卷際四ヶ間立隅也西底南三ヶ

間為春宮大盤所副南格子也戶立置物厨子

一脚居繪物櫃菓子廿合下階居脚子洗棉

亦其北二行敷紫缘 五方柱 中央少方之白木
膳棚一脚朱漆火樅 二合其少妻户间爰回帖二
枚于少二方乃为市场殿市榻以下色目一日内
市方 其少一間为市榻殿德市簾爰市座一枚
西中少席三少间为殿上爰滿弘延二行爰紫缘
怡八枚大盤筒以中 奉官殺儀儀
车御南北行立透垣与 畫市座前庭以分別故之
西差人而南二少间 立隔坐户为女房局西面德
御簾爰高簾紫帖市 少二少间为市厨子初
副以半葺葺床德白 垂布副南中隔坐户
之長棚

西庇奉宿西内市膳宿 西面懸市簾 爰来也
座

上官料理廊为女房局每间立隔 坐户南
少德市簾其中 爰高簾帖各二枚約掉一
德底爰紫帖

西市随身西内 德人所德伊与簾爰帖 如回
德人所德

南庇内右也陣
细殿母也乃德官市方南分一乃 寢殿造合乃也

新構天井少鴨柝下德市簾其下 垂村隈引
物 在白德也 市中南面三方立廻五尺市屏風

供纒細縁御座三枚之三尺御几帳織物惟府

御座御几帳三ヶ間上東格子給手垂御簾

出几帳高禰縁帖二枚其少一間内爰多

禰五二枚其少妻三ヶ間内其盤下副長

押上南卷戸立置物御厨子一脚菓子亦八日入御

少背西馬道一間為御湯殿南北卷戸御御簾

御湯具巾色目同前

同對面二ヶ間并子午侍廊三ヶ間乃御女房局每乃

御御簾爰五ヶ釣棹

山中門布服片底内進物不之法同春宮御方姫宮

未八日不入御云々仍雜儲大概每事不備也

晚頭行爰并資長糸入奉供奉諸日行事

南殿階間掃部寮供定道

南階上南殿御後東戸以東經常御下南簀

子五ヶ清湯殿二間供

御帳四面御帷子帳中御御子云々三ヶ供南底立枕其二本供燈在打爰官行事不備

清湯殿書御座東西同供掌燈

同南弘底懸枕檣三蓋供燈

入夜行爰官奉仕大殿登

四府之陣屋燈

今夕天皇打御方遠行事一條北造春日殿為

堂依錦圖以後儀式也尋常有園司葵

少納言通德奏鈴左右大拍供奉
殿下依

所腦不令給仕給

於山造堂无於奏依堂後也
但可尋案後

下官亦於侍候於孝稱惟車三条殿

深更内侍女房亦自内裏入此殿相餉大盤

而考所而市令換知了

留守差人主殿司亦相作殿下

六日己巳高刻行幸車三条殿先南庭置版

位乘車入所西回院西經中門并透廊著所南

殿少納言奏給云以名稱

同日春宮自高松殿回以所落自西四是供建道
入所

次中宮行啓被用所車入所所面少陣經北面

以對車妻也戶寄所車入所平時及辰刻也友

改系殿下

今日所祭日也以猪俣册日被行大教若所禱經

權律師覺智為開白導師

法印大湯都快修依勅定參入自己刻奉初例刻

辰申時之祭給了頃之法御退出而給所馬也散

位盛彩及府生兼友引之能經驗力依重勅定

及所引出物致

入夜苑少弁惟餘苑人勤解由次官 祝乾内覽
古書次番因奏開云不出所畫所座 仍奏也

今夕内侍所奉後中門廊 五位苑人後經供奉
入御東四足門此乃主上所于庭中

七日庚子今夕殿中祈禱被始行五壇

中壇字位權僧正伴傍八口壇所履殿南面也

市奉總南面所宿房中門南廊

降三世權律師全奏

軍刑公舞法權

已上五壇西對代各伴傍四口奉高奉懸北向

大威德明云

金剛夜又宗海

已上五壇西苑人西伴傍四口奉高奉懸西向

今日乞巧奠如例南庭供勾當永清寺

炎魔天供七壇被始行

本尊七浦新寫繪文章博士長光朝片草

進祭文以文殿所書之清書每半個供各送

本房

八日辛未乙刻房覺阿闍梨依勅定齋入有祈

午刻後禱邪氣了其後无別事云氣分令

平愈了申斜閣梨退出 大納言殿取銀叙

袋賜閣梨次方奉御馬 敬位資格方府 於屋給

從傍閣梨退出 間依指所定殿上人 以御服候

名園繞送門外 閣梨依召直參因

今夕被行傍奉後房覺劫當也

權少湯入云云 檢律所房覺

法橋殿流 仲礼辭少湯叙 行仁 延務寺執行

阿闍梨解交一通定下

入夜殿下 以苑人丸少弁雅形重也 御牛於房

覺許

晚降下官第内 細殿 妙女所殿所而打裝個也

臺盤而置物 厨子居 珍拍櫃 菓子卅合了

次供掌燈御車寄具 儲西中内廊 南户

春言殿上 懸所簾安步板供燈了

戌刻許女御殿入内苑人左第以督籠保仰摩

車宣言 蓋人云入内每夜 下官得丸大弁御第

殿

九日壬申 吸下細代御車賜房覺律師 揚細

活延方 監物基時為所使

御乘所車房覺系入後御物氣奉祈了

十日关西 房覺律師 奉入殿下 奉符
別事不御云々

十四日雨 盆供如例

高陽院御料殿下 可江調供由 有後延而依
當所襄日 停止了 自後年可有沙汰者故改御
御料依皇嘉以院所 襄日同無沙汰

十五日戊寅年刻希法成寺依自恣 行夏也

阿弥陀堂十一号 前供佛供 各白飯二坏 從古中子許
供 中古以後皆供之
中子西面之供養法壇供香花 依四面仙供又
礼盤掖机巾如常 西面以少母屋柱内發言藤端

恒物僧網座 南上 西面 三面以南發因帖為己講 有職巾

座南户下 东西行發紫端帖為九僧座

東庇公卿座 後户方家司巾座如御八講時儀

南所發座二行 依供食六十前 以東为上

申刻迄勝寺勝最務延騰日勝寺主孟蘭 多尾

供了晚改傷網 以下多集此由堂左大弁一人

同奉入乘燭 奉始

先孟蘭盆講 權律師仰覺智打講所 著甲袈裟

次羞供食所司 灑水以下作法如例

次僧復座行例 講公舜 法橋 勾講所 著甲袈裟

有御經供養次例 時此有供養法檢律師宗家

勤之合敬；著座次引捧物。先僧綱目
北方引之家司職事四位以下上臈後
覺智宗實云葬副布施各一裹指裹与存儲
惟入平裹紙巾色數如例已講以下亦司職事
役之惟紙巾如例自南方引
次俗俗分散下官退出多殿下申事由
長吏以下寺司三綱所司有惟紙巾
任例付寺家了
美紙千二百帖
備中 備後 丹波 但馬 各三百帖
細美六丈布九十二段

伊豫 播磨 備前 備後 近江 各廿段

備前八段 土左四段

件国了为每季役各進濟餅被免海物依
定折更各進避事也

今夕左大臣遁世日未病腦之故

十六日己卯

今夕被成流入官符 係賴行被疏安蔭四可

祭軍兵之罪

上卿右衛門督經宗之成官符於仗座被因覽
奏聞了次系後仰仲口少納言通能亦向後

於友方座行諸印... 帝後著兩大弁座中央座少綱言著右中弁
座為例史生於庭上捺印云々
今夕法勢極傷而覺遍率廿口伴僧於康寺
灌頂堂為祈雨勤修孔雀經法派先例例
自本寺被奉法大伴僧經并孔雀尾
為人為勅使奉法昨夜云々伴僧先例不明歟
息災安穩所祈之時被法僧衣常事之一向
祈雨之行之時不施云々
灌頂堂北西為陰南面奉懸本寺云々
權律師琳助勸行獲摩壇法楷練覺以下為

伴僧云々

十七日庚戌師於行自西七條邊領送使檢非
遠使信澄追云々間致害番長了又自害了

十八日辛巳為祈雨廿二社奉幣
上向按察使重通左少弁雅形寺坊
寺刻兩脚降急示神驗歟又孔雀經法感
應云々

十九日壬午寺刻甚雨如沃至于戌刻兩脚

不心慈人由勅使向東寺壇所

廿日亥未早朝向東寺禱申法務僧正隨在

等感流^{摩力}弥甚權傷心被示云我朝以後祈雨

間請雨經法十八卷孔雀經十卷也以前六卷此

法於此壇場亦以依彼吉例旧儀今申行

此而也己及七卷了強三卷遊他而

今日以五月中時被結彩了被作勸賞法務

於佛正免遍聽乘牛車出入友中者慈人

法教如哺後經為勅使向東寺壇場宣下

之又於仗座仰上卿

今夕由方遠行幸新少納言重雅勅仕於

矣

廿三日丙戌晚頭外記司人兼催云可被請印疏

人及符呂之可第勅者歸出之先第内入左衛

門陣候干床子座此乃上卿右衛門督經宗

系後右衛門督光賴以第著右仗座右少弁

後憲因在床子座次慈人勘解由次官親籠出

杖座進與座下罪名勘受次上卿更移著

端座下官人乞受臆突次召弁後憲下勘受

俊憲著膝突結申上卿被宣下次并退去還著
床子座召史下勘文仰上宣史成宣旨令并
侍覽太少并（加判返下自友後外記次外記
實弘持友并入宮系著膝突覽上卿：：一
見了外記返給退去次史生取大并座前案立
下及前次持友并置案上次下友并笏於
右座下引寄莒見官并次取笏見卷史生
未取莒退入此乃右長也務退下下友并和記
及史生以下亦引系結改先是補後裝束右兵
部務直著小壁下（及大并座中未下友直著壁
車後改座之出官盤次起座著壁西友方座

起居指如常右中并次外記著史座次使部持予

座程在下官座盤置庭中下官座南庭上敷史生座次史生持官符

其前置印盤也著座次清印如常次納于此間參議退出

次史生進封紙下官注封次納印次下官退出

散位歸賴行不趣配所重致害領送使又其身

自致了被尋法家之處子息可處遠流者官

符狀大概如此

又一通下左京職追遣并

又一通除名罪名并市也

於內裏右少并仰史云上宣備六位除名例賴

治光信市先例一月今正光可准行之者除正六

位上可成无任事也

檢非違使志清原能景奉行今度流人事

之夕免福門院自多羽後市白河金剛勝院所

所去年今日鳥羽院御事以後始出御也

廿四日丁亥 第殿下 大納言殿有任大臣儀先可

被行御祈由由 殿下御定又陰陽頭在憲

朝長明朝可第由也仰了

廿五日戊子 早旦第殿下在憲朝長 第令密

言尋仰次才日次也 殿下仰云大納言殿今度

納言以後未了著陣給兼宣旨以恭先可也著

陣給者同也向其日次在憲申云今日戊子

未自 四日丁酉仰云 今日辛未未月四日

可宣未又中云兼宣旨未月九日任大臣同十

九日壬子各吉者

神夏御祈今日戊子 佛事明後日庚寅

春日因若宮 次於祐道

大原野神主成時 吉田神主致遠

己上各幣料紙每日一帖有給了自今日殊可

祈申御祈成就由仰會了

召東三條殿角明神、主同給每日幣料紙

被仰子細了
四尺屏風山座地鋪机軟障市加取出經
市覽了依吉日也

廿七日庚寅被行任大臣佛事市祈

一字金編法令云傍都伴傍六口於布房勅

修

大威德護摩 公舜公檣

山階寺於巖堂东西巖堂南四堂并春日市

堂可被行市祈由之申棹別當法印了

於于外市祈者可令計行彼市意法令了

今日東三條殿市券被後款 皇嘉山院了

四條宮例也依仰市官奉行納横付封

和泉守邦綱為市使持糸九條殿了昂款

又自彼院被納本市券了云了是先例也

廿九日壬辰終日有任大臣市込

Handwritten notes and faint red seals on the left page.

右以平宰相

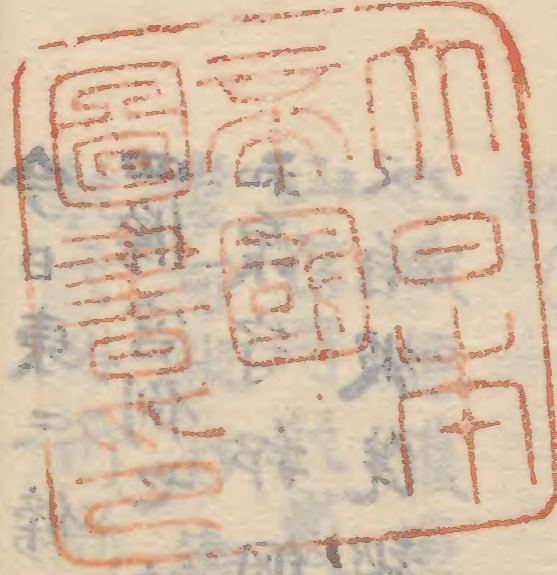
附方卿

奉命家僕



騰字一校早

元禄十二年林隆初七



左迎番檢中為定基

