

和書門類  
五三二〇號  
一ノ二函  
五架  
四冊

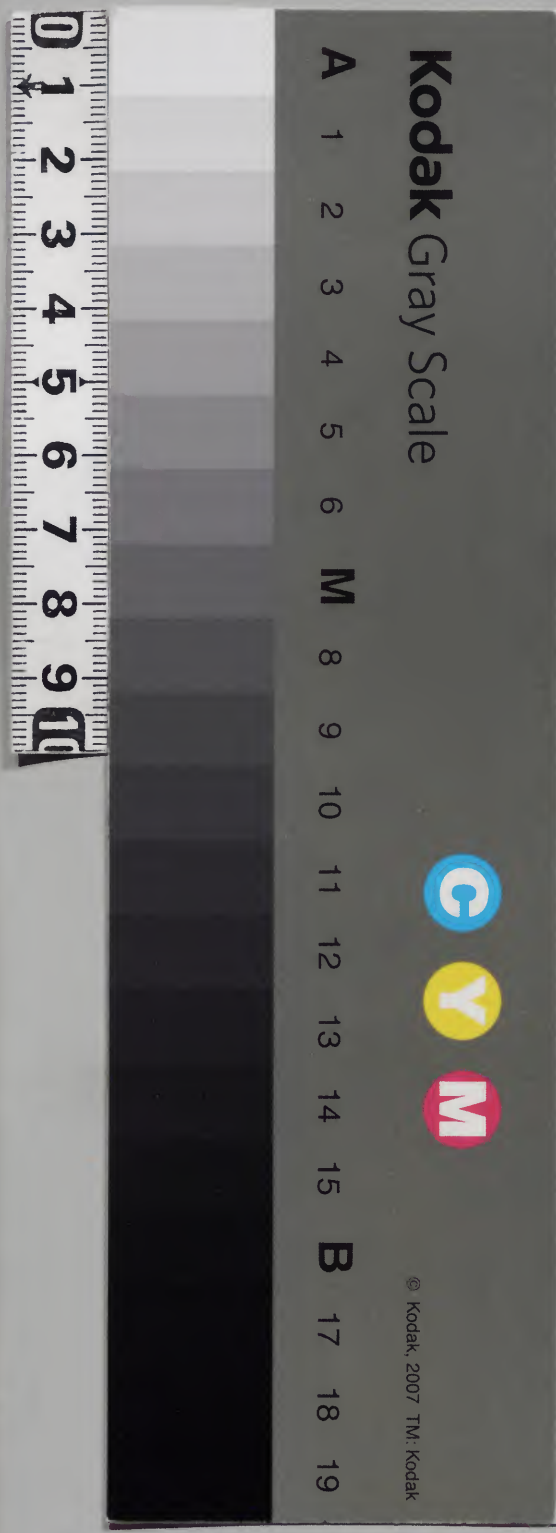
90  
内閣文庫  
和書類  
五三二〇號  
四冊  
一ノ二架

内閣文庫	
番號	和 53220
冊數	4 ( 1 )
函號	161 90

百御記  
一ノ二架

承安三

元



綴じ部(喉部分)の文字など開きが不鮮明な箇所あり



吉御記目錄

養安三年

七月

一日依神祇官職被行大祓事 二日夜勝寺御八誦終事

御經供養事 夕摩事 行香事 殿上人取布祓事

三日法勝寺御八誦始事

并下立所事 公卿着座并桐次着座事

五日被行月次祭事 或日延事

神今食事

六日夕武峯炎上事

八日依夕武峯燒失被造殿下家司事 自八日至十八日家司記在之

九日御堂障子繪事

十日伊勢邊官行志上御工兼行不可治仕事

十一日新御堂繪事

十三日奏新御堂事 延事



廿日奉御堂雜事

可書類人事

御願文呪願作者等

障子繪本文仰承元正長光朝

令勅由事

御簾以下事

廿一日院女院御車御幸別當桂懸亭西事

廿九日殿下被立三社奉幣使事

百御記抄出

義安三年

七月

一日壬辰天霽

于時權右中辨後四位上

依神祇官攝大務事今日依神祇官攝大務有六按參議遲參元廿并兼光行之

依神祇官攝大務事

二日美已陰晴不定及未刻參寂勝寺今日佛八誦結

願也公卿新源中卿言宰相中將元大并新宰相氣

兵部等參入誦延如例朝座誦師曰圓全已誦同者自

佛傳卷中賞次夕座僧徒引列御經供養如例次論義誦師

觀智僧都同者兼禪次次有行香第公卿六人殿上人

刑部卿賴輔前河內守資泰等朝臣列之次所待次



歷代通鑑輯覽

賜布施殿上人壽賜之田一畝事畢端素退出

三日甲午儀情不足而時將霽今日法勝寺佛八誦初

也仍居魁參入先令催避參僧徒等已刻有御

章公卿五條中細言別當新源中細言花山院中細言

右衛門督宰相中將新寧北兵衛督修理大史等

殿上人九京大史備靴朝臣已下少錄筆供奉入御之

間別當製信通感等朝臣付御車轅余降立南

廊東砌當東南次入佛之後公卿著座余相次著座

次上卿召余被同受具否申具之由被示可奏之由

仍奏御所直奏之被作可始之由次作上卿使被御

鐘余復座石須仰之次戒後仰覺後卒諸僧參上

著座以誦師章實誦師榮禪先著禮樂

禮佛次昇高座次威儀師擊磬次堂童子著座凡

方前上卷介奉捧豐後守賴結右方敬位師廣

盛定明回分花喜次敬花行通次收花喜次誦師

表白成儀師取出御經安誦師前次誦師以誦義

問者融覺次擊磬次威儀師著咒願權僧心

三禮已誦行拜次行香公卿八人列之右衛門督一人散人

行房取大舍相隨次夕座同朝但停後自腹委著又

每惣禮誦師澄筆傳林同者千連寺事坑

還佛次余退出

今年依衆後度不召東大興福寺僧次天

台宗被青同答子每異例物於三論宗者猶

可被召之由後奏用尚不被召之



五日丙申天霽

法華寺僧人通安亦云

今日被行月次祭式日依神祇官職延引上鄉源大  
細言參議可為少細言信李石少弁親來寺行之  
神會言事夜被行神今食上鄉中御門中細言信等相  
少細言信李石少弁兼是亦行之云  
六日丁酉陰晴不定

都督諺云南郡衆徒去月廿五日燒掃多武峯  
之時於御影堂并十三重塔者不燒之由衆徒  
違佛使日列陣之而伴日猶令燒一疑殆相違事  
欽同廿八日召藤中細言資氏部卿親尋有議定事  
去一日以家司兵部大捕朝親為佛使為實檢違之  
有若文石并取單也於佛影者奉取出

可奉渡便宜取之由被仰合卜去三日尙半許  
歸洛同四日於殿下又有議定藤細言戶部都督  
參入云來十一日可被奉移便宜取之由百沙江  
朝親申云尚彼奉之殿房舍化所燒堂塔塔基  
跡許也欲回子細無人于相違尋錯方之間僧  
侶兩三輩適以去來非可然者其後隨初兼望  
月垂天堂十三重塔木路次尋御影之申云  
興福寺僧欲奉盜源以奉隱不可令知僅借一  
身可奉見之由依相觸率僧僧一身奉昇送  
嶺石屋外之柙女秋結其所奉隱御影許申告文  
退去雖可奉渡便宜取之無可從後者又所殘  
之堂舍共二所也其名中寺觀音也然而無中壁皆



以敬燒掃之間遂揮之故也仍宜以歸諸轉之說  
禮筆難及雖不可備後鑒粗記之宜可尋注誠  
希代事也永保天仁雖有此事於塔婆并佛影  
堂者不燒失未代更不能左右南京佛塔御影  
堂超過八道者歟

長觀記殿下家司信乃權守記自八日至十八日

學武奉燒失塔寺下家司更  
兼安三年七月

台晴依所勞久不出法之知依急速百參殿下御云  
多武奉聖靈院并堂舍宝塔為南京大眾令  
燒失之間御尊躰令奉出岳源山中之由聞食飲  
無極雖源造言假殿奉度土米之間於山中令送  
數台佛躰其忌不少仍來十二日佛躰可奉移

燒殘堂燒中寺臨也且是准天仁之例之而期日近之

之上寺僧一人無之云平介遷佛定雖逐社長觀  
家司之又為殿中之言者早參殊廻秘計拓去寺僧亦  
無事可奉度者長觀申言表老之上所勞未尋  
常之間吟路遠行雖難叶候相勵參向可沙法  
誠誠作重仰思食計所仰之處於所勞令參向之條  
返返神妙之伴佛裝束亦始神室也雖可調進御依  
無日數直被仰直殿畢同可令尋沙法仍成長所揚之  
注文見之處尚兼塵大幕延道寺無之仍申更  
由令書入畢又佛供抄敷二指可令調具之由仰舍  
成長畢柳雖不被始神室而於遠涼所非可被調  
去一年被調御裝束之時為其所於細又所令



惟如何申上之無心可然之由有仰仍其自仰成長  
又宗定集之亦多相具明且可未細工取之自百仰  
九日晴未明佛簾編等令石造成長許畢今日  
內令編出新入宗定工亦相具未先帳代并瀆床  
等令急造明日十日相具可參向之故也村未禱等成  
長沙治明日運上人史等入并法成寺  
內施藥院亦被台之

十日辛巳陰雨降成長不送云佛裝束新  
沐具只今一昨參之佛簾并置差寺可石儲之  
而下知可石儲由畢長親相具帳代瀆床似殿  
修理新力工等午刻出京家時欲入南京宿之  
如一夜大泉殊辭發京下人不令往還沙不能

欲立入神川邊小屋令過之同七日暮歸者  
殆難近真路內存聖靈之真志外禱我君之珠  
仰大略女并身命僕徒等頻雖訖不及力  
上日情入南京雖令尋去夕儲未冬江不能相侍  
令參向之同伴儲取達道也僕徒亦令食之未  
山奉齋欲攀登之處為佛宗大衆之亂入或  
伐塞大木或掘戒深堀雖人踏不通相撫卷上之  
必無人寐真非所及言語適入宿燒殘之房舍殊  
廻極之抄計尋出少之僧侶先彼可遷佛之  
寺復令尋向之處申云伴寺非指佛願之上  
奉守護之輩無便一以復者短截者後二條  
殿佛願也云奉守護之間勅神受之便亦可



宜由依申之後被支取令加見知之例如寺僧申  
仍以彼所令後定人祖本所中寺相遠之案雖  
非無其名不依申上日時在限運佛目之不可  
延列之故也隨諸支可計沙沙之由在京之時  
常作多儲之次不見來案雖案上其儲願  
如甚以確隨

十二日晴着衣冠石具工亦早且冬注北威先帳立  
之次弟佛裝束未令龍不之令立帳代之後者

佛所門工等他人不令入之依有忌也召出十禪  
師等而余役也佛殿前治以之仍作寺家令梅垣  
又以竹為柱造假舞殿居其行令行事也  
佛裝束畢院領亦石門云運佛之後依例而法衙

供札佛基佛膳具等初取出武如例者不極者可  
何標事或預等申言皆燒畢仍檢授以下松出  
令議之仰工以所隨身之新料刀等向木假札六脚  
令造進平此外應時依各地之計畧也加之今度  
非此更諸更有畧依平尔之爰自京兵部大卿胡朝  
奉波彼作言依相當佛物忌今日運佛延列

來十音可信也其間每事右沙法儲每懈急可  
令逐仍此自依寺家又佛供等若持師一來十  
且日未尅恒可持參之由所作了  
十三日晴令巡檢燒所之殿悲後離柳心所不聊  
今日依日以不宜指為支度寺亦沙法始  
十四日晴伴寺僧召具亦參向燒所始自佛殿



并十三皇塔諸堂鑄樓徑藏檢紀礙令指面也  
但至佛殿法依有共思以工不令步丈尺石出院領十  
禪師寺令步之此物而支度寺去十一二日支  
日者遷佛之妙如不遵地及昨日凶會明日又  
遷御之間不可有他及明後日可上諸日今日內  
欲欲其切之處乃於十日之內業橋景暮先  
張弥暗每舉燈之方法仍慈輝宿坊了

十九日丙午晴着衣冠參經藏每事一沙汰備令  
相待之處未刻告文佛使家司為中勢廿角者  
即着束帶被交經藏面前日來沙汰之趣舍埃  
申之殿且被感歎且被喜悅又將申之告文二佛  
尊縣平深山乃中奉藏此為藏字改之勢字

可成之由而波作下之仍長親捐彼字之令書  
移字畢然後今夕可供奉之十禪師院領東  
准字之由令尋寺家之知宿院矣一法保未參  
之何類令尋之此間日景新暮吉特已臨廿次  
弟及未之儀從之知先佛殿東白書戶左右名  
大幕一帖川之之中二延道敷之次殘大幕可帖  
延道亦尊神佛座所十禪師院領寺道身  
令系一較封之後僧一人乞求之已佛動座是  
仍少補長親下生經藏之小庭致言譯音也己以遷  
佛為總長親領合堂敢無餘執令奉春日  
東向書戶數魁令奉一鎮居之由十禪師  
一人去申之由為總長親昇舞殿之著座



檢校以下僧未同以着座俗前次令供佛供次申令  
供畢由次家司下坐佛殿前庭晒上指為耳所

讀告文流之畢讀一極勿深揖畢下自本流  
後李度告文付寺家司一讀演教刻一讀後

之後論師下高拜次家司退席宿長款曰  
前柳家司儲自性古以降無懈志如之文之間

未時參着之後始從自身到了僅派但無受是又  
不便仍何極佛受事令尋申之如於中云此佛不始

今必有沙汰更之進則去年為向將九乘大進  
奉新細分明披河也南京之當奉令被世懈是

無交度令尋之流吟雅奉上未刻以後空曉更  
所仰天者心用之宿是僧未曾了也

湖尊射選佛同事如舊例之十拜所院領壽  
委令尋之如申云先佛仰之白地之不奉向

也先之同之予今夜選佛之道北之此東如何  
不寓之也令尋之如昔之南之奉向後之奉昇也

是祕事之云  
十六日晴法將兩下所上諸之今夕次宿南高之

知大眾以心為之由有其間之山之字治令一宿之奉  
奉遲也之有借范亦一人不來者

十七日嘉早且可入法之如昨日不來者之華今相持  
同源文之不未下

十八日晴參殿下日來河之治身今度達之如佛之威氣  
無極是非地之身命振老骨政之河之之而欲



御供養儀事

九日庚子朝回再内御所辰越系院奉御堂雜事

七ヶ条其中佛堂澤子修可校書法苑佛儀并

地御之取令不可得之由有甚作

十日辛丑天壽系法奏修之事

又申云伊勢遷文所支所細工破名并兼以佛堂更

至被期之被深之由是之申之由是之申之由是之申

十二日壬卯天晴有能男干冠系院即後御新所

堂事追佛澤子修事等印之申之申之内御所

并右右廊之畫廿八号也於列佛所名之畫平

野并之野御幸也之御常盤源二之長之之

紙可令出之申之申之申之申之申之申之申之申

十一日甲辰天晴辰越系院奉御堂更木

包十條取令用意之申之申之申之申之申之申之申

法苑給事助出要文之申之申之申之申之申之申之申

次日辛丑天壽系院奉御堂雜事

一御供養儀可遊内膳寺例

一行幸内申之御堂供養雜用内膳寺

一御供養儀可遊内膳寺例

月廿九日蓮花藏院供養白河院御殿

院行幸之被逐被例抄印之尤極存是方之

可書額人事

一可書額人事申之是願寺伊

河右府宗廟守之申之是願寺入道



御右府 今春九月三日 御右府 今春九月三日 御右府 今春九月三日

御右府 今春九月三日 御右府 今春九月三日 御右府 今春九月三日

御右府 今春九月三日 御右府 今春九月三日 御右府 今春九月三日

御右府 今春九月三日 御右府 今春九月三日 御右府 今春九月三日

御堂事

御堂事 今春九月三日 御堂事 今春九月三日 御堂事 今春九月三日

御堂事 今春九月三日 御堂事 今春九月三日 御堂事 今春九月三日

御堂事 今春九月三日 御堂事 今春九月三日 御堂事 今春九月三日

御堂事 今春九月三日 御堂事 今春九月三日 御堂事 今春九月三日

御堂事 今春九月三日 御堂事 今春九月三日 御堂事 今春九月三日

御堂事 今春九月三日 御堂事 今春九月三日 御堂事 今春九月三日

御堂事 今春九月三日 御堂事 今春九月三日 御堂事 今春九月三日

殿下被立奉幣使事

殿下被立奉幣使事 今春九月三日 殿下被立奉幣使事 今春九月三日

殿下被立奉幣使事 今春九月三日 殿下被立奉幣使事 今春九月三日

殿下被立奉幣使事 今春九月三日 殿下被立奉幣使事 今春九月三日

殿下被立奉幣使事 今春九月三日 殿下被立奉幣使事 今春九月三日



延徳三年十一月十九日書了

按察使 染

親長卿

享保六年五月十八日借右少辨宣誠本校離壹就

権右中辨藤原俊将

安永七年後七月廿日於頭右大辨經逸朝臣亭校合

右少辨藤原俊親



台御記

川城庫

安元二年夏

乙卯年

四月

一日云惠得業致害事

九條八誨事

平府事

二日法住寺殿内建九間三面御堂事

後任除月事

五日三尺河原陀造始事

院御受戒奉納人事

内拜御覽事

金吾登山御幸供奉談事

八日比震事

九日平野祭事

松尾祭事

十日内梅宮祭事

十一日被催御書和紙文事

有御教書依



十三日右田祭事

内御書所作文事

十七日陸奥守範季進發事

女院田殖事

十九日御方遠行事

依少納言不奉羽枝  
勅給養事

廿日賀茂祭國事

官初事

史雜也咽食物頓死

廿二日賀茂祭事

廿三日解陣

諸衛奏退路也  
先例事

廿七日院為御受戒御登山事

臣供奉人、夏  
勅使拾録事

廿八日奉行光隆形方替定長奉行事

廿九日取勞之後泰女院事

五月

一日自山還御事

十二日女二社奉幣事

廿八日著欽政事

政當警固向右佑裝束事、行先例  
左依先雅談嚴密語事

感隆談事

廿九日女房取方行泰山府君祭事

被行仁王會事

依天下疾疫

六月

三日服蒜申暇事

人々死去事

八日法住寺殿池小童落入死去事

女院二禁御不例事

九日於七条殿被修七佛藥師法事

穢中例

十日依穢院參人不可參內事

十一日月次神今食已下依穢延引事

院參人多參內世間不淨夏 十三日高松院崩御事

上皇自今熊野令退給付社家被行事

女院御腫御憎氣事



十七日女院御對年中年爵被辭申事例

十八日被奉始三尺不動事

建春門院被辭申院号并年中年爵事

依女院御惱被行非常赦事  
公家案、被立御願事 高松院御葬禮事

又七日女院御腫物可被加針之御卜事

又十日樂院新御堂棟上事

太政入道被泰入枕御惱事 雖被上語是足取守不泰事

雖穢氣被行節折事

建春門院御拔事

吉御記拔書 右中弁

安元二年

四月

弘惠得業致害事

一日丙午天霽右金吾來談世事之語云相摸得業

弘惠一日之次泰詣長谷寺之間於途中被致害是

覺興法橋取為之、為藥師寺張葭發之故凡因茲衆

徒蜂起

九條八海事

九條八誦身三日朝座一座事 任例沙汰送、夕座右

平座事

後房今日平座如例源大納言藤大納言左兵衛督小泰

仕有盃酌一獻少納言信季二獻左女弁兼光

二日丁巳天霽今日院法住寺殿內東南山上建立九間

去住寺殿內建立九間三面御堂事



三面精舍一字

義作号雅隆朝臣

安置于千觀音像

女八部衆亦有供養

于平陀羅

願文、依經朝臣草之權中納言忠親卿清書之人、

掉扁舟令泰御堂公卿按察使花山院中納言別

當九兵衛督修理大丈藤三位左京入史殿上人定能

朝臣已下十六人泰仕事、給御布施大阿闍梨

其讚衆各二三、每事略儀恭經朝臣奉行、

今日有復任除月上卿新中納言藏人次官奉行、

權大納言友成親左少史大江威景修理少進中原賴基

近江守菅原在經左近權少將友威賴兼石馬允中原

五日庚辰今日奉始三尺阿彌陀佛一鉢百年臨終之

時為須迎接之真同僧都不多來際加持御衣木

佛師、明月法服奉始之

房別注送云院御受戒更別當可行每日事於山上

按察可奉行、兩人奉行未得其心

今日內有舞御覽舞人着袍衣裝末九二人賴實

朝臣公時右三人隆房雅賢末朝臣公守舞

万歳示地久泰平示石鳥獲賀殿林奇龍王於御

殿南庭有此事、公卿右大將按察使花山院中納言末

候御前殿下御坐簾中

右金吾末臨時談世更當山御奉供奉同事取示合之

八日美未陸房別來云當御奉御共可勤仕之由只今

有催是五位院司必可入之故也元面目之可出立子細

訊諫、未冠有大地震

内舞御覽事

院御受戒奉行入更

三河孫地造始事

復任除目事

金吾尚山所奉供奉漢

房別來山奉供奉漢

地震



平野參上

九月甲申平野祭也上卿中御門中納言權右

中弁亦奉行

松尾參上

松尾祭也右少弁光雅奉行也

御天參上

十日丙辰陰晴不定今日梅宮祭之上卿代九宰相

中將九中弁亦奉向

讚別羽林為  
女院御使未

十日丙戌天陰時之小雨讚別羽林為女院御使奉臨

被尋仰不勞子細又被仰云山御幸料水面下鴈裝

束一兩具可調進前之調殘尋常之故之無九右中

被後川去取作文更

兼一之由又金吾兵戸未

藏人次官奉親送綸旨其狀云

水竹多佳色以心為

右題來十三日於御書取可被披誦凝風清可

令後奉給者依

天氣執達如件

四月十日勅解由次官平基親

謹上 右中弁殿

依不勞

不勞雖令減氣未及出仕仍雜強系之由進請文

右田參上

十三日戊子天霽今日右田參之雜宰相奉勅始

被隨神熊之奉分配之依取勞不奉九少弁兼

光泰信云

内川去取作文更

今夜内御書取作文之題先日記付

文人

殿上人

平依不勞不奉又雜實物臣中津内不奉

九中將雅也朝臣 右中將通親朝臣以弁也方初

物著  
立衣



凡中弁重方朝信 右少侍隆房朝信 凡少侍有房朝信

通資朝信 推石中弁親家朝信 右侍推伏光也着衣

藏人凡少弁兼光 藏人右少弁光雅 藏人勘解由次官

基親 藏人右侍門尉能成

儒士弁 文章生

文章博士敦周朝信勅談所 散位敦經朝信 大宮大進光經

朝臣 大内記業實勅誦所 大監物守光序者 散位在茂

散位光捕 官内權少捕親經 冬川權守尹範

秀才長守

文章博士光範朝信法系仕不並詩退出是敦

總为上臈憤怨之故云云

衆五人

藤季光 月明宗 月光教 月伏明 菅忠規

十七日壬辰 朝陰属晴

今日法奥守範季を發下野与範光日道午冠發也云云

女院新御所田植云々 兩院自去夜臨幸云々

十九日甲午時今夜行幸法住寺殿為御方遠云々

依以納言不參右女將雅賢朝信勅鈴奏云々

廿日未晴今日警言云仰之上卿別當午時春内被

仰之凡近女將通資朝信凡侍門權光雅右侍門女尉兼

總今三府不参云々

今日官取之於朝取行之更欲始之同史成舉

雜色咽食物史雜色咽食物 凡少隆職宿祿已下起 座移着

正廳此間川出彼男於門外氣未絶官廳不及穢云



廿二日朝雨午後霽今日賀茂祭也雖須而  
中宮之儀未出仕班拜衆中仍舊法別拜未  
談云自右京大吏高过之由出立云別尚共九九年  
九京大吏見物院女院登之御覽如近年例  
路以次才甚狼藉之

先馬寮使車

上履如見付反袖并令銅輪知加浩長物見有  
立候歎鞞草付緒也繩院御牛黃班牛童著黃  
歐冬衣也付友丸

次使九馬助業忠

備馬 騎毛段 御厩舍人 着赤色紅袴  
着青丹款冬衣居御如常相制九馬寮部文

馬前六人

半振十二人

麴唐襦  
行葉未濃袴

童二人

取物四人  
取文沙二藍紅袴出衣漢生十  
付友不結裝着毛沓

雜色六人

行葉上下  
生草 付友丸

次、白帳五十人許

次、檢非違使一人

右府生紀兼康

駕仁毛馬  
下部 出候上下赤地錦衣  
付金銅鶴食松

右府生大江經法

駕仁毛馬  
下部 白唐後上下紺衣付袴

右志中原重成

駕黑馬  
下部 唐襦上下付小袋法皮度立木

左志安倍資成

駕仁毛馬  
下部 唐襦上下付小袋法皮度立木

清原季光

駕黑馬  
下部 唐襦及上下付令洞棟上具木

中原清重

駕黑馬  
下部 花田打上下付紳織袴具木

中原基廣

駕仁毛馬  
下部 青地錦上下籍袖替赤地錦  
股立同紳織袴衣菊用

右尉平兼隆

不羌虎鞞駕黑馬  
下部 院御厩舍人着赤色上下  
山吹衣 私舍人 着浅香相制 居飼如常

童濃香花田衣

雜色 檜白衣  
下部 花田打紅衣  
付令銅枇杷

調度懸火長如例

九尉平成清

鹿毛馬 舍人 香童 檜 雜色 自襖  
下部 袴及上下付金銅鷹并大坪袴等如例



堆宗信房

平枝行

右大文尉康總

次山城久忠康

次内蔵寮小使御幣如例

次内蔵寮小使御幣如例

次近衛使車

院御牛

次中宮使車

院御牛

次中宮小使已下如例

次使藏人中宮大進勅解由次官基親

筋馬

口取

小舍人

半振十二人

引馬

口取

雜色六人

次近衛奔人

次近衛使九近中将泰通朝臣

筋馬

口取

馬副八人

黑鹿毛馬 舍人 香童 檜 雜色 白襖  
下部 蒲葎 漆步 下付 掉懸色 衣

栗毛子 舍人 香童 檜 雜色 白襖  
下部 青打 上下付 金銅板 竹子

栗毛子 舍人 香童 檜 雜色 白襖  
下部 花田 上下付 掉懸生衣 并 惟大口

半振六人不足如例  
雜色六人二人 童子四人取物如例

馬副 平振雜色取物亦如例

上覆干鳥袖透杜若 西見礼文雜色  
簾刈濱中月上 畝鞞 樞步 交卷草

院御牛 黑額白 童子 朽葉上下 青打 出流生草

上綱代霞文中 綱代 雀中 八葉物見 黑漆畫 雀袖外  
緣青秋色 付 秋色 八葉 袖内 寄子 色紙 秋簾 如例

黑有紫村濃上卷 畝鞞 白布 卷繩  
下版 白童 赤色 上下 款冬 步衣 出之 生草 付 金銅 葵

御廐舍人 時康 着二藍上下 款冬 步衣  
生草 付 金銅 葵

右近初曹 泰兼 因 禊禊 如常  
九近衣 生 下 毛野 教助 禊禊 如常

久守 馬副六人

麴塵 褐 朽葉 未濃 袴  
二藍 半臂 下 童

黑駿 同上  
黑地 鞞 小 約 四 付 御廐 舍人 同次 朽葉 上下 蒲葎 漆  
下 右 府 生 下 毛 野 教 景 付 倍 取 硯 金 鈿 筆 墨 示 居 飼 如 常 懸 鞞

右 番 長 茶 兼 景 二 藍 上 下 紅 步 衣 如 常  
付 透 市 女 笠

獲 芳 上 下 青 步 衣 出 之 取 物 四 人 同 上 北 立 官 笠  
赤 地 錦 打 物

次近衛奔人

次近衛使九近中将泰通朝臣

御廐舍人 武康 出 襖 上 下 紅 步 衣

居飼如常

畫繪隨身四人 獲 芳 未 濃 拍 袴  
而 才 一 懸 勅 祿



午振十二人 麴塵福 枲末濃袴

川馬 道塵毛院御馬 鏡鞍沾障有伏輪 御廐舍人 貞澤 赤色上下紅布衣 生單 付欵冬花

口取 右衣生中后近武二藍上下紅布衣 付金銅神雜具木綿四半袖小之 右衣生恭原宗 福及上下紅布衣 付唐皮敷皮切 后劔如常 懸鞞 覆

童六人 結髮付物忌着毛沓 顯文紗雨黃上下紅布出衣 漢之 生單 付藤花

雜色八人 二藍上下紅布出衣 生單 付蓋葭

取物四人 同上 笠 上川 濱杜若干鳥赤青地錦 川物

次陪從

次女使亦例 如

次内侍典侍 平瑞子九坊 曾猶子 故師行入道女云々

前近四人 五位二人 六位二人 出車四兩 藤衣 童女一兩

次命婦藏人亦車

廿三日戊戌晴今日解陣之召仰中御門中紀言九道

女有房朝后右女將之物九坊 推仇光雅雖泰仕候 其功稱役候所前由

不系列 法清未退路先例 右清門控仇光長兵兵衝推仇光實右兵末尉平威

久不系列 抑 諸清泰退之路用日華 退刻之時上臈 以序西以 撤伴門

而今日經敷改宣仁亦門系列 西上南面 如常 退刻之時上臈

猶為先如例先例夕下臈為先九件兩余連先例

之由上卿退出之時被相傾之 傳純注之

廿七日壬寅朝小雨未冠兩脚 雖休雲層猶覆條

夕清池今日院登山御幸之昨日依雨巡行

今日依可有御受戒午冠出御七余殿女院出流棧

敷為御見物出御馬傷門供奉云卿侍后茂南殿

或於薄華王院邊騎馬法皇扣御車於門前

四 五元二 院方所受戒所登山度

法清未退路先例



先河覽之恭經朝臣行出御更之其路自  
川原至丁京極北行至丁一条之  
先殿上人

九中將雅長朝臣

右中將通親朝臣

右中將賴實朝臣

九馬从重衛朝臣

九女將有房朝臣

九少将通資朝臣

遠江守季能朝臣

九馬權从信基朝臣

皇太后宮亮經朝臣

童二人 二藍下  
山吹衣

右清門權仇光長

童一人 白襖下  
白衣

随月二人 橙下  
白衣

藏人右少弁光雅

藏人勘解由次官基親

九兵衛權仇光實

右馬權从基伸

右少將時家

侍從實明

皇太宮權亮為頼

此裝束門前例

為吉白裏襖薄色奴袴色生草

随身着若色上下童着萌黄上下 三後也  
人不可也

香布衣薄色生草脱懸之生草薄色襖袴

随身者仍紫下深上下童花田町襖

随身二藍下山吹衣童朽葉上下黄衣

侍襖珠重之深付九不見得二藍奴袴紅衣内草

浮級後白襖薄色奴袴右冠冠才生草

花田白裏襖白衣浅黄奴袴

随身萌黄上下薄衣

薄青襖薄色奴袴同花生草

随身赤衣貫布上下山吹衣

比皮色襖白衣浅黄奴袴

木賊白重襖浅黄奴袴白衣

若色襖花山吹衣

薄色奴袴

薄色奴袴紅衣

随身二人 虫襖上下 山吹衣

衣冠如例 源履

調度懸 青丹下  
黄衣 舍人香上下

看持長二人 削 火長二人 削

束带 看 随身着持長火長小如常門下着茶盃中

青織襖薄衣薄色奴袴

減更布衣珠重之康治平三位例

信縁後白襖薄色奴袴同衣

随身赤色上下 紅川本

薄青織襖 薄色衣 日奴袴

基親布衣

紫深身襖 唐苗衣 瑞瑠色奴袴

随身紺卷深付襖袴 紫深身 瑞瑠色奴袴

浮級後白襖 紫深身 薄色衣 瑞瑠色奴袴

花田白裏襖 白衣 浅黄奴袴

同礼



右兵衛 枕基靴

中勢 女捕 隆成

中宮 權大進 重頼

侍從 家俊

少納言 信承子

左少將 成宗

侍 豆守 仲經

中務 大捕 高實

右衛門 枕經 仲

豐後守 頼紅

宮内 大捕 親經

義濃守 足經

已上系出供奉

九中 約定能物信

童二人

隨身四人

花田襖以白黄系 冠杏葉

薄色奴袴 白生草

内藏 从親 信朝臣

青丹襖刻礼

黄山吹衣

生草

浅黄奴袴

童一人

着虫襖上下 纒纒衣

九中 將知 盛物信

浮線綾白襖以紫系 菊扇

红衣虫草

薄色奴袴

童二人

花田師襖

隨身四人

赤色上下

備中 守先 憲規信

薄襖 青織襖

花山吹衣

浅黄奴袴

童一人

赤色師襖

右少将 雅賢物信

黄朽葉侍襖在青柏 文

红衣生草

薄色奴袴

童一人

蓝摺侍襖 未濃袴

随男二人

緋侍襖

黄袴

右少将 維盛朝臣

花田師襖以白系 冠蝶

山吹衣 生草

瑠璃色奴袴

二蓝襖 红衣 薄色奴袴  
随身着朽葉上下  
比巴色襖 白衣

苦色襖 白衣

花田襖 若鷲冠本衣 薄色奴袴

束带

浮線綾白襖以紫系 冠拍 红步衣 二蓝奴袴  
随身前黄裏秋木上下付山吹花带侍附録

童朽葉裏秋木上下付杜若  
白織襖薄色浅黄奴袴

苦色白裏襖薄色衣日奴袴

赤色襖若鷲冠本衣 二蓝奴袴  
随身前黄形木拍文山吹衣童朽葉裏秋木

薄本衣  
浮線綾薄色襖薄色衣日奴袴

赤色襖若鷲冠本衣 薄色奴袴  
取文以深襖薄色奴袴 濃山吹衣生草

童着薄袴芳上下 濃袴若鷲冠衣  
合人着行葉上下

路从次中系出并山上州共相交



童二人 朽葉衣上下

隨身六人 青取深上下  
山吹川倍文

右少將成經朝臣

青得襖 在藤芳  
格子文  
二藍取袴 箱計丁云

紅衣生單

童二人

黃、侍襖組袴

隨身二人

計丁侍襖高衣  
未濃袴

安房守定長

縹黃、侍襖淺黃奴袴 花山吹衣生單

童一人

着柿侍襖 組高袴

左兵衛 仇資時

海綠綾白襖 漆袴  
二藍奴袴

山吹衣生單

童二人

紺侍襖  
質袴

隨身二人

舊侍襖  
未濃袴

藏人藤原為成

松重侍襖身友  
二藍奴袴

紅折衣生單

童一人

二藍上下  
山吹衣  
付蓋襪

雜色四人

朽葉上下 蒲黃衣  
付蒲蒲  
紅折衣生單

非藏人梅之

葛蒲侍襖身 紫玉  
二藍奴袴

童一人

朽葉上下  
蒲黃衣

雜色四人

二藍上下  
山吹衣

已上至三ノ山上可參御共

次上達部

内大臣

左大御衣 帶 劔

鉢橋鞍小臥鞆云々 燧不見

後圓之

府生 仇伯道文

赤色上下 紅衣

番長下野 賴久

二藍上下  
紅衣

舍人

虫襖上下 山吹引倍文

移馬舍人二人

蒲黃取末上下  
白帷

源大納言

虫衣 右大御卜 鷹之而路 以在御軍前 不審云々  
定房

右大將

虫衣 不帶 劔 手 湯 物 云々  
重盛

番長下野 武彦

着青地錦 上下

肩下 付 金銅

紅衣

舍人

薄色 上下

移馬舍人

二藍 上下  
山吹引倍文

五條中納言

虫衣  
邦經

中御門中納言

日 別當

時志 衣冠  
隨身 袴 衣  
着 袴 衣  
長 袴 帶

新中納言

實綱

新宰相

朝方

九宰相中將

實家 帶 劔  
隨身 着 蒲黃 上下 山吹衣

堀河宰相

賴山云々



修理大吏 信隆

長門三位 隆補

九京大吏 備花  
已上並衣

已上京出許供奉内府至西坂下系入其外或一条

京極或出雲路色留之

花山院中納言

兼雅  
花田之襖  
大

花山吹衣生草淺黃奴袴

九兵衛督

成花

苔色之襖  
花山吹衣生草  
蔭色威物奴袴

随身四人

着前黃上下蔭之衣  
草胡録

右兵衛督頼盛

蔭之織襖  
白衣淺黃奴袴

随身四人

木賊上下  
蔭之衣  
不草弓筋

已上至于山上可被泰洲共

次御車

上白鹿

法皇着御花色御裝束

御車副八人

白襖蔭之衣  
平礼

牛童

七郎丸  
着木賊上下

次後騎九衛

宗威曾呂白襖  
有紫文  
紫衣生草

随身四人

蔭上下  
草胡録

次连尉二人

九大吏尉大江遠業

白襖  
可深

右尉平兼隆

白襖  
可深

次童四人

故威信男

故信忠男

一人

赤色上下付牡丹  
紅少衣  
生草

一人

朽栗上下付  
蒲菊深少衣生草

件童亦裝皆是裁錦繡付金銀文色月擬

可尋注

次九近衛監中信重近

褐及上下  
紅衣

右近將監秦兼頼

花田上下紅衣  
敗三葉拍押之

次廳官小

次水面等



備後守為行花田黃經侍襖 紅衣 上繼以為保赤色 侍襖 紅衣

出雲守能盛花田黃經侍襖 紅衣相送席末三人 加賀守師高緋青丹侍襖 紅衣

九兵衛尉平知康紅文砂花田上下 再水木 紅衣依別作六位一才在五位次

次関白殿鹿車、副白襖

前並十二人

九府生泰氣清虫襖上下 紅衣 右府生下野敦宗若色上下 紅衣

左番長同茂守蒲黃上下 右番長中江種友花田上下

移馬舍人四人着蒲黃上下 山吹引倍文

侍尉二人在河邊

右六支尉源康經白襖 赤深 九尉平盛隆茶深 一斤深

共布衣如例何例 今朝為御幸供奉美入儀被云侍致之致

次水面者

檢非違使九尉平技行白襖 惟宗信房 白襖

掃部助平維房為青侍襖 侍袴 九衛門尉平宗清木蘭地袴 紅衣

紀宗吉緋青丹侍襖 質袴 苗衣 源清忠木蘭地侍襖 無文袴 苗衣

友原純清緋青丹侍襖 在錦 籍袖 質袴 紅衣 同信盛緋青丹侍襖 綿草袴 紅衣

同親盛緋青丹侍襖 質袴 紅衣 九兵衛尉友基純為青深丹 侍襖 紅衣 未袴

九衛門尉藤知親 日信景

大江遠致 右衛門尉平景季

九兵衛尉板定康 源景房

予於二糸系極邊則伺見之人、裝束不相尋  
晴以注之更不可指而當院登山御幸四个度之  
人、結梅今度無雙人為壯觀按察使并石中物



光緒朝臣為奉行兼以登山

後厨自坂下雨脚滂沱於水飲有休息事

年頭後感 御奉仕

御晚以著洲月融房

座主明雲房之奉仕 御備

次也法眼於

座主房判官代女房守定長為使

次勅使以中將實宗朝臣泰上被奉向洲也

親信朝臣奏夏由敷月座

藏人為成

召洲并給樣

女信衣束一襲 右信守留取

入夜著洲布御法眼法御戒壇傍經三口

惟少僧都實宴

拍三衣洲戒條

實全

拍房具 卒房示

實修

拍水靴 卓鞋

小扈從公卿已下同候洲共次羯磨法平那春

教授前少僧都

那真亦泰向中門下羯磨沙汰

石大拍息 靜海

等相送次著御迴心床世後次才

存先列戒和尚座主權僧正明雲院

那意靜然永年智海入法所源順道洲

夏一和尚已下給祿

公衛拍信 木取

取司亦祿書目六付寺

家依甚兩涼更久次還御誦堂有御誦經前大僧

都章實為洲導師此間勅使親信朝臣泰之光靈

朝臣申夏由

件勅使被用 洲共人

次系洲中堂于僧供夏有

皆自章實同為御導師昨次被始茶師經佛讀

經次備洲燈明次被行御誦經

戒條

夜中納言 實兵部 河内中納言 德之川用吉之紙

度祿宣言

右中平重方拍信拍泰七条入埋取之

房列在洲共今度事一定委記款為擊年受終記

扁目許



八月癸卯

後步今日法皇令巡礼山上<sub>一</sub>給先文殊樓次常行  
堂次法華堂次四王院次千手堂次云動寺各有誦  
經次於南山房七宮被供御膳有御贈物但不<sub>一</sub>系  
舍給<sub>云</sub>次還<sub>御</sub>入夜系<sub>御</sub>中堂有番論義更<sub>云</sub>  
光能<sub>御</sub>依<sub>御</sub>勞申身依<sub>御</sub>歸<sub>御</sub>銘<sub>御</sub>仍今日以後更  
定<sub>長</sub>奉行<sub>可</sub>謂面目<sub>云</sub>

九月甲辰霽午冠許<sub>云</sub>建<sub>云</sub>門院雖須<sub>云</sub>系<sub>云</sub>內

病後窮屈<sub>云</sub>街<sub>云</sub>着<sub>云</sub>布衣<sub>云</sub>泰<sub>云</sub>女院許<sub>云</sub>之<sub>云</sub>尤<sub>云</sub>非<sub>云</sub>也

後因今日法皇<sub>云</sub>泰<sub>云</sub>御<sub>云</sub>西塔尺迦堂次堂行堂次法華

堂次實幢院各有御誦經次着<sub>云</sub>御本覺院實修

曾都供<sub>云</sub>御膳<sub>云</sub>有<sub>云</sub>御贈物<sub>云</sub>之<sub>云</sub>次<sub>云</sub>御橫川中堂次法

男房<sub>云</sub>破<sub>云</sub>臺<sub>云</sub>次<sub>云</sub>常<sub>云</sub>行<sub>云</sub>堂<sub>云</sub>次<sub>云</sub>惠<sub>云</sub>心<sub>云</sub>院<sub>云</sub>次<sub>云</sub>華<sub>云</sub>臺<sub>云</sub>院<sub>云</sub>次<sub>云</sub>法

花堂各有御誦經次系<sub>云</sub>御中堂有驗竟更

五月

一日己天霽今日山御幸還<sub>云</sub>御之<sub>云</sub>早且泰<sub>云</sub>御中堂

有御供花更又有御誦經茶師經<sub>云</sub>御讀<sub>云</sub>經<sub>云</sub>結<sub>云</sub>願

給<sub>云</sub>布<sub>云</sub>施<sub>云</sub>次<sub>云</sub>御<sub>云</sub>歸<sub>云</sub>洛<sub>云</sub>子<sub>云</sub>餘<sub>云</sub>以<sub>云</sub>見<sub>云</sub>物<sub>云</sub>云<sub>云</sub>御<sub>云</sub>五<sub>云</sub>條<sub>云</sub>中

納<sub>云</sub>云<sub>云</sub>別<sub>云</sub>當<sub>云</sub>布<sub>云</sub>衣<sub>云</sub>茶<sub>云</sub>深<sub>云</sub>將<sub>云</sub>禩<sub>云</sub>平<sub>云</sub>礼<sub>云</sub>隨<sub>云</sub>乃<sub>云</sub>着<sub>云</sub>緝<sub>云</sub>青<sub>云</sub>母<sub>云</sub>上<sub>云</sub>下<sub>云</sub>着<sub>云</sub>智<sub>云</sub>長

新宰相長門三位<sub>云</sub>已<sub>云</sub>上<sub>云</sub>系<sub>云</sub>御<sub>云</sub>還<sub>云</sub>按<sub>云</sub>案<sub>云</sub>使<sub>云</sub>花<sub>云</sub>山<sub>云</sub>院<sub>云</sub>中<sub>云</sub>納<sub>云</sub>言

九兵衛<sub>云</sub>將<sub>云</sub>右<sub>云</sub>兵<sub>云</sub>束<sub>云</sub>將<sub>云</sub>已<sub>云</sub>上<sub>云</sub>布<sub>云</sub>夜<sub>云</sub>日<sub>云</sub>來<sub>云</sub>九<sub>云</sub>束<sub>云</sub>門<sub>云</sub>階<sub>云</sub>

早<sub>云</sub>將<sub>云</sub>如<sub>云</sub>京<sub>云</sub>出<sub>云</sub>日<sub>云</sub>被<sub>云</sub>候<sub>云</sub>御<sub>云</sub>後<sub>云</sub>殿<sub>云</sub>上<sub>云</sub>人<sub>云</sub>御<sub>云</sub>還<sub>云</sub>步<sub>云</sub>山<sub>云</sub>上<sub>云</sub>禮<sub>云</sub>候

人相<sub>云</sub>再<sub>云</sub>女<sub>云</sub>餘<sub>云</sub>軍<sub>云</sub>供<sub>云</sub>奉<sub>云</sub>人<sub>云</sub>之<sub>云</sub>僕<sub>云</sub>從<sub>云</sub>皆<sub>云</sub>改<sub>云</sub>裝<sub>云</sub>束<sub>云</sub>或

山御幸還御幸



三社奉幣

又不改甚从別換之京出日為甚雨之故之馬上童  
再北面下鶴亦各折花殆及錦繡御隨身兼賴  
自山上有病而相投猶以危從之

十二日丙辰今日有廿一社奉幣天下不靜御祈也  
上卿友入納之九少弁兼光

八月壬申天晴今日著欽政之右佐自昨日取  
更嚴相投之間申冠可向出立所之由依示送相討

其程相伴濃列行向垣小路西洞院先是五房与兵部

少捕官權少捕兵部大吏本光裝束司未集先爰

小饌仇著裝束之間者持長兩三度未告大理車

已立之諸官又皆著之次仇賀車如例不用物見嚴懸

單皆入中上諸許出之也繩黑斑牛之童青丹上下布衣白帷門部大

吊邊電向市依云其所觸申大理立彼車傍頂之

石仇系著自堀川南行也出之可隨出立取使如隨

又平三品自七條被出立之時自南被著之由見仁平記

然而自心必可著之由人有誼如而有堀池仍自心

取着之下車仇法不見及斜日臨欲入猶著扇是

依為家之故實正伏法也凡手拍笏手向外物

大理并故右中弁有先達口傳云怪下三許尺納扇正

苟徐步頗少練不熟是如例辨步頗川右足乃口傳由九右中兼有訊

系着之後后仇先雅者之用定車牛童著香弁侍康貞

如常依日入不着扇又不練步座更可為次兩仇已下移着

樓取此間及夷燭着皆長取松明在兩仇前傍金路各

着定之後大吏尉康總令至版次覽過狀次着欽次



役畢凡右各人次雜犯一簡列官兼錄次復一凡佐不歸

著播所早出一次一小轅歸畢

改當學同用右仇裝束更身先例

去夜行幸法住寺殿今夕有還河依御雜色離宮

為警固何樣可進心平由右仇兼示之一引勅

憲記一天永三年五月廿二日二際仇著廟政始

被祀一云警固一間裝束依不審尋申一卿殿一

處不可卷纓及帶一弓箭應祀一警固一比一

為仇一時如此者一存此更件一警固一失事一以

後一抑應從外記一政記一云一隨一來一府一上一卿一例

憲一錄一云一是依官一重一於一著一欽一政一者一付一職一役

隨一雜一唯一天一永一記一分一明一也一他一例一皆一見一未一及一不一可

肯一波一例一由一視一陳一一一當一時一權一年一為一仇一時一又

以一如此一是一又一隨一一一務一九一當一時一大一理一被一雜一之一右一仇

示一合一以一年一一一天一永一祀一可一為一信一一一由一被一答一一一今一度

九一仇一又一月一前一

後一日一九一仇一光一雅一一一葉一室一入一道一而一給一一一次一才一九一年

差一扇一元一注一右一由一吏一四一一一右一手一拘一笏一一一守一此一次一才一初一度

取一為一一一而一後一日一面一謁一一一次一才一右一手一差一扇一九一年一拘一笏

作一鈎一柄一一一由一有一命一而一後一一一如此一一一

於一練一更一者一全一不一可一然一一一由一有一教一訓一一一又一入一道一訊

陳一云一著一市一政一一一特一平一緒一頗一長一可一一一

前一九一金一吾一威一隆一語一云一扇一更一故一戶一部一一一時一託一云

九一著一扇一一一笏一不一可一被一九一之一故一一一連一尉一每一禮一作一間

只一一一度一被一著一市一政一一一當一減一一一特一守一皮一記一或一又

威隆漢更

九仇光雅漢更

元注右由吏四一

如市拘樣

一

託云



右之卷之德覺悟之於練夏者戶部記云雖  
 非練頗有足引樣且他家記且但尚時光達之  
 汎疎取為一人之病不同也何處力親朋者  
 成人之時別嚴親隆之者達尉有識頗  
 以此類是受二余金吾之誣件金吾中右  
 每双有識之為心故息為平石大蒸聲變象  
 兩人之汎疎一彼詔允可信受之故石中蒸  
 當時先達亦習禮之時用先達人之  
 女房而另板泰山府君卷之  
 才九日美門晴朝女房而方今日更發仍今修泰  
 山府君祭在靈朝臣勒修之又行松魂祭滅  
 保有光物之由云云  
 被行仁王令石女并光雅奉行天下疾疫天疫  
 地震亦夏被載先願文云云

六月

三日丙子天霽自今日服<sup>蒜</sup>蒜膜病遂日無術

之故之為恢復申入兩院御方

今曉法平寂休入滅日來煩惡瘡云云年五十

故九清門得通季心息之又去月之此常覺法平入滅

日來中風龍后田合云云又亮真河周梨於高野

入滅<sup>年七下</sup>又天王寺念佛堂院王之入滅<sup>年六</sup>

又弘河周梨入滅御室洲才子八条院御養育

復感心甚之年終才余可惜可表<sup>已上人定日可尋</sup>

今年<sup>下</sup>鵲死已之者可<sup>不</sup>追記畫



女房不更發吏

四日丁巳天晴女房不更發吏以成奇拓權曆  
望軍令令之魔鬼靈之上良神成崇

入夜行鬼氣祭

五日戌寅炎旱猶如日來賀茂片墨被宜政平

一日比平去云云道日死者不知數而已

七日庚辰晴後別官史生亦於土御門百里小路

色會合飲酒之間次磔教度折之是民尸大吏

忠光而力之彼任宅對之史生亦為陳不誤之由

行向之各被凌磔此中大吏史難色久信父子

被殺者一官文殿之高被凌磔希得余云其

後彼忠光而後不追捕舍宅取雜物云云不

信衣為耐家水沙法人敢下已下石之水因急

之自官訴申仍被始使廢有沙法道代根藉

隨其儀異晝夜不絕云

八月辛巳天猶早民愁殊切主典代威賊云云昨日

小童於法住寺殿浴水之間落入死云今朝見付

之為此日穢寂勝光院日前之但今德野被魔別

郭不穢云云

入夜讚別送去云云女院洲小恙殊六借御二禁兩取

令出給云云心神失度

九月壬午猶霽

女院御二禁令付大黃給云云上下

之款何更如云云

自今夜於七条殿被降七佛茶師法山座主明雲魚

修之伴僧文口

女房不更發吏

博士

片墨被宜政平

官史生舍合并磔

久信父子被殺害事

被殺者

信衣為耐家水沙法人

法住寺殿此臺落死云云

女院三禁不更

於七条殿被降七佛茶師法山座主明雲魚

法眼用雲護摩法眼用定推律師元雲阿周梨余花

檀公阿周梨兼月燈阿周梨伊教

行照實仙已上

已上

已上

已上

已上

已上

已上

已上

已上

已上

已上

已上

已上

已上



大衆 增仙增睿 已上 蓮信 性賢 幸嚴良曉 已上六日 院助

那永 已上西塔 尺迎堂元 寬秀 睿源 已上後川 中堂衆 隆賢 定實 已上每動寺 不動堂衆

有樂權弁親家物長奉行之女院祈之穢中被始

行人以為巨難道場莊嚴多以遠失之

十日矣未晴自今日於蓮華王院被勅修千手法 第六 傍云

寬讀 並所 并供女壇 東寺山寺傍從 各十口勅修之 女院祈之

寂勝光院穢及七條殿之院系人不可系內之 由 仰

下 云 但於今慈野河系龍者雖穢中每河退出

依本山例恒例六月會每標可被行之

十一日甲申晴哉濃守系女院歸才云河二禁兩三所

令出給或付大黃或及河針 院中

法下示送云實竟法下為寂勝光院勅修之 後歸

七條殿壇仍七條殿為七穢院依儀河七條殿河

聖祈許丙穢之今慈野被處各別所不穢又雖

穢神事不可延准本山例可被行之 勿論

又或人云院系人多系內世間皆不淨神更未延 河

十三日丙戌及申冠小雨暫降今晚高松院崩河 鳥羽院

御愍 由 日來每其周如夏如

切後月日來河不食近日河痢病 云 但人以

猶不信致有謔哥之 說 院隆捕心馳泰申更由

於院此程大夏日來不申上奇怪 由 御勅發及

再三 云 其後召前大納 云 案 云 相摸前司有隆亦彼河

役後河更可致沙法之由被仰下

院系人系內世間不淨更

言松院崩河更

女二茶院后院春秋三十六院号

心後落體為石漸令經年序後

院系人系內世間不淨更

女院祈之

女院祈之

女院祈之

女院祈之

女院祈之

女院祈之

女院祈之

女院祈之

女院祈之

女院祈之

女院祈之

女院祈之

女院祈之

女院祈之

女院祈之

女院祈之

女院祈之

女院祈之



上皇自今然時之退治被身社家被行也

上皇遜電自今然野令退出給六月會夏身社家

可不行之由被仰之御服假忽出來隨可然夏身

來穢中洲系範恙不叶神慮須人疑之云々

女院洲腫物治良夏

女院洲腫物頗有御增仍召醫師未知康法師施良院

負說侍醫扎基使恩基備諸陵頭有濟定可有洲炎治之由恩基賴基亦

令申典菜以定成日來奉療治三人申狀已同前知

康法師不申切負說父子放狂言之次云在靈泰

親亦被下洲炎治也其說身次定成奉炎之即腺腫

百草日來定成之外不被召他醫不及左右氣予所

此子細不顧不治入夜系入榻羽林并女房奉御在

樣既一身之款之暫延候之後退出

今夜為令避洲靈舍路可有行幸正親町才然而

穢中賢取不可奉移他所之由有議備心少將

院洲與自大炊洲門可西行給之由被仰下之嘉保

之比度之有例又二条院洲時常夏之

一月之比七条殿小對緣上半昇之入夏之由右申之

十七日庚寅天晴早泰洲而女院御巡今朝又令

見出二禁給洲宵之已下畧之

女院封并年官年爵被詳一夏封例

又御封并年官年爵亦不可被詳申是也能比

東三条院依洲恣有此夏可被計申之由以并

被申殿下即歸系云此夏極難計申且隨御

恣輕重且不可有殺之由令了始又可被行非常

故之由有汝法予度之申出事之

十八日辛卯天晴泰洲所早且被奉始三尺不動

始三尺不動事



昔百林山座主明雲加持御衣未相模守素房

而汝法也

建春門院被請申院号并年官年爵封尸未更

今日以別尚右中將那美朝臣未常為中使院号

年官年爵封尸可令辭申由被奏云家依御

拙被謙退申之昨日被尋先例之趣東三条院長

行二年三月廿七日被辭申件更亦使有每小野宮

并行成心託取見不詳云召藏事可被奏狀

又色封尸辭退諸院或被進奏狀之然而今

度可被逐長范台例之由有御定宸藏人次官

基親勅申云先祖親信心託曰件年官亦更以別

尚右中將房物臣為中使被奏云不見已分也

仍以賴美朝臣被奏之件朝臣就弓場付頭并

依女院門院被行非常被更

依曰御拙今日被行非常被觸太神宮訶者之外

皆以被加性犯之軍定百五十餘人云以并奉院

宣泰內仰上卿三條大納言不訪詔書施行且

可令原免之由召九清門檢仗先雅被仰之率官

人亦向四門不常弓箭之具侍一人

件侍具着甲曹席未教請之、併勢類只一人也件男小神却敬害非官被置者實重物之

左佐先雅向四門更皮流取笏之、而勅回、後不取之依大理禪門飛陳之、尤不意也

赦更昨日雖有沙汰依云家御衰日運川今日亦

行之詔去奉行中勢權大捕經家云

詔肄青者返款之嘉謨也福三呼於中岳宥刑者

除病之秘術也件十全於上池



母儀仙院旬日以來枕席無靜。碧洞之裏音露之  
氣未晴。繡帳之扉金玉之質不豫。雖仰一護。於於  
大雄冥助。遂及雖訪救療。於扁散効。驗難呈  
于約于夕。觀念每神。宜作此雷雨之解。以獻  
彼松栢之齡。可大赦天下。自安元二年六月十八日  
申時以前。大辟以下罪。無輕重。已發覺未發覺。  
已結正未結正。繫囚見徒。私鑄錢犯八虎。故教謀  
致強六禍。二盜常赦所不免者。咸赦除之。但觸  
伊勢太神宮訃者。不在赦限。抑大陽之照。何嫌  
霍隆豐示。滯之需。豈介林薄。仍須未得。每由者  
不論僧俗。同以原免。庶依上天之感。至孝不待翌日  
次以忽。察善告。進途。俾知朕意。主者施行。

安元二年六月

長德三年。詔書。無故教。謀教。字然而。入之  
且申。敕下。又云。入申。冠次。前字。

正二位行權大納言。左近衛。宣奉。勅。頂。若  
母儀仙院。考林不豫。跡苗已久。祈佛法而。冥助五  
內之念力。未通。訪醫。療而。効驗。十全之秘  
術。何在。思其。救生。無若。肆青。宜施。恩赦。於五刑  
之荷。次比。仙筭。於十迴。松故。詔書。目可。大赦  
天下。自安元二年六月十八日申時以前。大辟  
以下罪。無輕重。已發覺未發覺。已結正未結正。



繫因見徒私鑄錢犯八虎故致謀殺旌竊二  
盜常赦所不免者咸皆赦除之似觸伊勢大神  
宮訃者不在赦依押大陽之照何嫌瘡豐天沛  
之示沽豈分林薄仍須未得存由者不論僧俗  
同以原免而所司權忘若致替苗恐使彼、  
縲絕之徒遂知此寬宥之息不為官前、  
施行早排因麻以赦原者

其元二年六月十八日石少弁兼九清門權仇友原  
光雅奉

又流人亦不被之返之被 宣下取物之者相合十五人  
義朝黨類并致父母之者 常陸國司訃申  
能幹更元

司方因在極亦也

允可有行幸之由殿下公計申給是又長德之  
例之被向日次之庭今日之外近日每其日之由基

親系入申之猶近日次可被擇之今日率余之由被始  
云家系被立願更  
今日云家系之被立御願可有行幸諸社八幡賀茂  
日吉

於八幡賀茂可被書寫供養金泥大般若經於日吉  
社可被書寫供養金泥一切經又可被立浴婆之  
穀山立一堂可致安墨茶昨又六像之、穢中神  
依有將不被出之由兼光誘之

召藏人方弁兼光改元更可申沙汰之由被仰、  
非今度更許去今年不吉事非一更連之、故

今夜高松院有御葬祀被用庇御車云卿前

高松院御葬祀事



大納言宋長也門三位隆輔亦扈從初模前司  
隆盛奉行之先日角院被云仰有隆而有申旨  
辭退且是彼隆盛所設後佛經更兼金奉行之

故云其折香隆与云

女院御受戒事

女七日庚子晴已始系院可被加御針今日明日何  
日可宜乎之由被行御卜在靈物卜云今日尚時  
雖不宜向後若明日當時雖似若向後不使泰親  
物卜云今日不使明日若出相交季弘物卜云  
今日尚若明日若若云醫師亦申云御卜雖不  
使猶可奉加針云可為此議云訪占卜云益乞  
依陰陽兩人御卜再醫師申狀未尅有御針  
色兼被御針修法壇取又山座主率伴僧叅  
入奉加持

女院御受戒事

自今日 女院限七个月有御文戒佛巖聖人  
奉授之此夏目來所申行也云可然但佛巖雖  
無心者先被召可然之一字長吏亦歛

女院御針每月教多少無限不出字也

十樂院新御堂棟上事

昨日庚卯今日十樂院新御堂棟上也依有  
詔宣奉為贈九云有此美院司兵戶口主典代  
感職系向行之

今朝太政入道被系入依御極事雖被上洛依足  
可曾于今不泰云



攝中殿行節拍事

雖穢氣被行節折先例不同考人次官申沙法

云云院無六月被御出家以後如此云云

建春門院有御被陪陪光德朝臣侵延為賴云云

大被新宰相泰勅不待弁被行云云

建春門院御被事

長享二年十二月廿三日終被書之写功  
早此内女院御不例種之御祈療亦  
不遑書写

按察使親長

古御記目錄

治承元年

瑞興寺之何月無之四月云

御八誨事

還御闲院内裏事

院御誦事

陣中大事



御八講才三日事

御八講才三日也請僧法眼公慶興法橋增宗寺大法師

寬弁山覺弁興信宗同顯忠寺義慶住山信增寺賢榮

住山增運東亦也朝座講師公慶同者增宗夕座講師增宗

同者公慶公卿三條大納言已下五六輩奉仕布施如前臨夕

予春内正親可不願之

今夜還御閑院殿被作廢朝廢於正親町殿被作廢朝之

後經彼日數可還御閑院久又還御之後可有廢朝之

由頭中将定能朝臣申沙汰之云

亦日已亥雨降今日不出仕院御講朝座寬弁已講同者寬弁

已講夕座講師寬弁同者寬弁云

夜半許至二条高倉邊牛童走來云陣中有火事云

許定此事公家主尋問子細之間件根元二條小油小路西北

陣山門頂知對之有經師法師宅而中宮之拉一日燒去之後

以件宅假用廳而回住盜救軍亂入廳男依嘍叫無九石

切卧被疵數形子界負之逃出又經師才子法師被疵盜

即放火件宅一字再東西宅各一字燒失年東元自為聖地

西間日燒一例不移他取家主經師一目之比自田舎上洛又逢燒

已者宿納雜物若依此事九焚而取物之由不見及之自家主申

之尤有疑事也大者其上申云於火事者同付之不知強

盜之由之誠是希代珍事也絕常篇佛神天道已奇此

國大在別途在誰不歎息哉近日次第已可謂魔滅火曉悲

平今月之中希有事已四度之非筆端之所及九少年語早春

持參腰輿然而不及出御強盜火之由有其因之間女房未



殊周章之候宿所者之外恭經道賢亦朝臣予之外不系又  
公卿平三位一人奉入予頂之退出恭經朝臣為奏因此系  
院人之欲退出之間頭中将光能朝臣奉入後因矢二箭射立  
右衛門陣口足再穿垣之件矢光能朝臣持恭院之我朝已  
權麟之時也心神迷惑之後中宮御膳宿具在銀雷 御  
車裝束并下不燒失云云

吉御記抄出目錄

治承四年

二月

自一日至十六日御記破損

十八日御讓位夜新帝御所南殿御殿可為各別否被作食九府夏  
新主渡御、殿可為兼日否事 同日用白御上表事

同日用白身三度御上表事

藏人方御奉行

出陣作忌 大内記依障文  
作詞事 章博草勅答夏

上心弓揚叙督

勅答管主上

樋口京極

於二棟吉書

清書事

令畏御事

燒亡事

藏人方御奉行

指九府

日時柝杖

作宣命之

作同用并

警固事



吉御記目録

治承四年

四月

一日院司望名簿三通到東事 同日参殿下申条之事

同日火事

同日平座事

一歌少納言勸事 二歌弁勸事 三歌予勸事 見系并之事  
目六毎用意可用白紙之由上心下知更太事餘猶及六条山皇居令群衆更

同日賀茂初院定事

上心召弁被作日付更 就日付上心条之不審更 身先例  
上心召外記依久更各退出終一人相殘事 不具罪與者

外記稱不恭由不可有前後之類先可有奇院除目之由上心令更 截人痛前與不更  
前驅定文除書各別被下外記更 外記不歸身 先進陣中行事取回事

二日平野急事

迎更御方落膳更 予取人秋事 尹範傳散米更

同日時急事

無御襖未着御、束帶事 立使否事例

同日松尾急事

同日奉下御即位宣自於九府 由殿心裝束  
有祿文書

三日由來幣断事

由奉幣事 上心召障及大納言更

一人頭在中辨



五日奉觴下申余之事

七日奉院不替之由告甲賀茂社事

日時定事

宜余事

中宮御禊事

御禊點地事

種勅文事

於禁裏裏宮主被作御祈事

容衣裝束事 長官所一好更書定文更 產藏人不入内更 行事更如來以禊點地勅文更 立河悋日時勅文不見更

同日遷幸御裝束始事

八月御即位御裝束可詔定可奉大内之由元府不給事

同着御即位行事取檢知事 同日奉内事

殿下礼眼御覽事

同日遷幸御同輿并權事被作合事

同日八幡臨時奉定事

九日遷幸大内事

次日御即位叙位事

他職更稱公中不說更藏人仇光長系九府召得更 於公休取撰文更更司光雅相向中

同日檢知南殿御裝束事

入眼事示付藏人仇事

藏人時紀叙苗事

同日作院御隨力事

次日御即位事

依為裝束司午檢知御裝束更 出御後房高更

實守心奉仕御院南并御裝束事 供服御膳事 在時更 奉上出所事 次如御裝束更 實明不亮瓦鞘事 察帳出衣事 殿下立門休幕事

次日三月御湯殿間事

次日六日石清水臨時奉事

藏事裝束事 相領親家一人終之事 殘事之使藏人信給更 出女房袖事

宮主鼻血出起座更 宮主御衣更 二獻更 三獻更 立掃頭花事 四獻事 五獻事 公心不足侍臣役事

同日助改電神渡御日時事

次日七月大嘗會檢校行事

同日大嘗會園郡卜定事

同日於殿下右書事

同日氏院奉賀事

次日八月維盛已下還昇事

同日被仰御持僧事



同日殿下典福寺法成寺奉奠事

吉御記抄出

治承四年

藏人以元中并

二月

是已前御記破損

御讓位夜新帝御南殿御殿可為各別否被仰合元府事

十八日庚子天晴亭午先奉元府御讓位夜

新帝御南殿御殿可為各別款又可為同  
取款可被計申之由令觸申之昨日奉令旨

今朝雖須先奏聞隨便宜先以奉向頗似自由  
不可為後例被申云南殿御殿各別於有取使  
者雖庶幾於每其便者勿論事也如元兩殿

通用何事候平代之吉例通用又常事元

新主渡川御殿可為兼日否事

於渡御之條者兼日無日次者當日可宜也此

為散私不審灯之事亦申出之次奉内召御前



奏條、雜事

子細取要注九

開白才三度御上表事在儀藏人亦御奉行事

今日開白殿才三度御上表也晡時中使右中將

隆房朝臣持奏御表

文章博士敦周朝臣草之入上戶如元

取表言置臺盤上

小臺盤下緣頗及總目程予取件 莒 身 少

納言內侍奏閱暫御覽

莒被苗御取如元加返給之 惡紙并童紙下坊之

出陣仰上卿御調事

予給御表加懸紙一枚

一枚之外出陣於真座御三

余大納言云不許

取請令草勅卷 次上卿

大內託依障文章博士草勅卷事

遷著外座召文章博士光範朝臣被仰草事

大內託業實依住宅燒亡穢不泰仍先御儒弁兼光朝臣之如甲障雜法仍及文章博士之但兩博士作表勅卷之例不詳之由甲之奏用之於表者傳陸自可草事也行尋作者可有勅卷涉法或何况兩同叶勅仕交不可及難之由仰有勅是童被仰了以女內記

進草次內覽但令書二通以一通進殿下以可

一通進弓場被奏之 有畧子細卷之上卿被仰內記

予奏之御覽人返給仰云令清書上卿不歸着障

取替勅卷清書被奏之 予又奏之次又以內侍

勅卷主上令畏御事

返給覽莒 次下給勅卷

納本莒主上令畏御下給之石環童之近代職事畧之

凡以二枚畧之具畧樣如船畧以紙下押付上之竹畧樣西說之予取之

置小臺盤下緣上 以下方為次 中使凡中將奏通

朝臣奏進從殿上下方取之退出奏向

今度被逆

勅卷三三度同人可勤之由見祖文先是莒方有大逆電奏

御記逆件例令催汝法也

青園植口京極邊繞已及百里小路青園殊令騷

勤免車御事上下奏集武士成群 予逆電

奏殿下之被上表之後勅卷以前在驚令奏東宮

給即以還御中使奏上光雅朝臣申事由殿下

降逢令請取勅卷批次中使着座殿下有御



拜中使遜電退入閑所次改裝束次使著座

次給祿殿下令取之給九大臣傳獻之上表之類

於二棟吉書事  
春宮大臣九大臣

次殿下令遜二棟廊給次有吉

書宮方權弁光雅朝臣先被催右少弁  
兼忠遜參事次藏人方

予內藏察臨時云用依  
相叶保女例有催次政取光雅朝臣次申雜事

退出

治承四年二月廿一日庚卯自朝雨降入夜天霽

今日可有御讓位事仍已對光詣九大臣家

頂之被出逢舊帽子  
直衣予仰云今日可有御讓位

事諸九府召御事令催办祿并諸司此次尋中條事或  
奉云同或依私要也裝束使更

早可下知之由被仰予即可被仰之應也  
其命

雖似和議粗所申出之仍奉之後  
清原賴業參入奉召御事云先例前一日被仰之

先是九大臣小槻隆職奉仕南殿御裝束予粗

檢知之召仰以前奉仕  
蓋例之其儀如例御帳間以西懸

且御簾東南二面  
懸之堂上立內辨元子一脚御服束間立  
之不立大

子元子幼稚  
之時例也中勢置版位爰予應嘍參御前

有被尋仰事示午終許殿下令參入給此間

諸卿已下漸以參集殿下令參朝餉給之後重依



日時令勅由

有其召參上召寄簾下有勅語其御詞云讓位

日時令勅申予奉仰徽音稱唯退歸令藏人

文章得業生藤通業仰臨湯以賀茂在憲

朝臣勅申日時於藏人取勅之依代吉例也即通業

日時抑

持來勅文予取之拂杖可用杖之可威抑其九舊託不

可抑杖者仍如此泰朝餉先伺氣色其作法如常于時殿下

御坐御前仍先覽申攝政殿下拂杖指寄簾下

殿下拔取先御覽次令奏給次御覽之後返給次

殿下給予之結申如例殿下令候御前給先可覽申否事雖有不審未御覽之文申不內覽故

仍如此退訪先達可文是邪九次退去先是九大臣經泰着九仗外

卿相八九輩同以泰候予取日時勅文後手着

出陣下日時事泰候下申之大臣取勅文被給之日申仰云依勅

申禮次退入次召大外記清原真人類素下給日時

其次被問諸司具否之次予又着膝安仰

宣命之趣其詞云依薄德讓王位於皇太子以

開白內大臣藤原朝臣攝行政事一女忠仁云石事

兼又可止太上皇尊号并朕御之物大概依應德

三年之例次仰平退入次大臣召大內記藤業實

被仰宣命之趣次召賴業真人被仰可進內舍人

卷文之由次以六位外記進件卷文次予進出仰云

固用并警固事依例今行欲仰此有之間已仰外記

是雖不蒙仰可被行之由被存已似職事之懈怠難進退依非

次被行固開事召內記被仰勅府事次召予被

仰官府事予下知隆職宿祢次內記覽

勅

符

數符官符事

仰宣命之趣事

仰固用并警固事

數符官符事



官符數符奏開事

府草入官乍座召予被示可内覽奏用之由于  
 時殿下令候御殿東面方給先内覽了之後  
 付内侍奏之婦出下彼草仰云令清書  
 次大臣召内記返給之即進清書木契用事  
 委不見及次外記進官符宮府於大臣次大臣起座  
 進弓湯被奏官符并勅符予出逢取勅符  
 官藏人九衛門殿藤為成取官符六位藏人三人奏之  
 雖不及引不審申出九卷之處六位二人奏之不日心上筋職事一人九  
 可相加之由有具命至于此条必雖不可随上宣先例依為兩說守  
 彼命乃先内覽殿下次付内侍奏之加御書日次藏  
 於勅符返給次予返給勅符仰云令請予日次藏  
 人返下官符文并杖取合之次大臣漫座捺下日  
 大臣如初進弓湯付予被奏勅符先内覽  
 次奏席如初次大臣返給被後依座固開間事  
 予候于御所方之間不見之仍委  
 件御記是已後離失每之可惜



吉御記

治承四年

院司望名簿三通到奉事四月

一日未晝間天晴入夜雨降并院年預資忠持來

院司望名簿三通

先例多初別當泰陣時并凡今用使者雖不審必不可守株凡仍請取方

其書樣

從五位下藤原朝臣兼隆

正六位上藤原朝臣兼光

已上望次官

治承四年四月一日

正六位上少監物源朝臣忠業

正六位上紀朝臣忠兼



已上望判官

治承四年四月一日

正六位上大中臣朝臣有弘

望主典

治承四年四月一日

今度存院事用寬治例云仍予注其書樣內之授  
前納言天仁記注請奏之由載通然而件書樣不載  
家記又不尋得雖尋申上卿不分明若以望名簿

注請奏之由歟

申冠泰殿下

著自重如例但有文冠并付藏人大文信清申  
織物表袴着之也又近例也

泰之事

仰詞見宣旨目錄

御即位間諸司諸衛申請成功事  
同諸國召物未添事

禊祭間諸國召物未添事

存院司并祭任官等事

仰今日可任

遷幸御祈事

神祇官天仁三日月  
仁安儀御即位以前每佛事御祈

仰可依先例

退出之間南方有火事

從八条坊門北西洞院  
東至六條室町

次泰内今日自平座也公卿三条大納言實房大官宰相

中将實宗泰着仗座事未始不知何故伺秋勢之

庭有待仰之氣雖可示他職事非每其煩仍予

出陣與仰亞祖云不出給依跡行使被仰可居

饌之由歸出仰宿祿史此間公卿皆起座次立臺



盤后饌宿祿史依申居之由申上卿之由仰之

飯未居兼可令居即居之又申其旨次公卿

一獻少納言事  
着座次一獻少納言惟基次二獻權弁光雅朝臣

二獻弁光雅朝臣事  
次立著次三獻予勸盃外記失藉進見參

三獻予勸盃事  
許不進目錄上卿被驚尋稱不存之由可謂有

見泰許也  
若已大外記依火事退出之間六位外記依清未

練之故凡上卿被下知可用白紙之由依火夏上卿

目錄無用意可用白紙之由上卿下知夏  
物公早為終事也事未了之間予昇殿

火事餘備及六条仍皇居進之令群參也  
燭威公卿群參餘燭及六条之故也頃之殿下令參

給六条殿道之間公卿九大将已下十許輩  
被參入別當先被向八条二品之間頃遲參參上

平家入之是遣高徒亦令壞小眾不可誤六条少之

由殊有汝法又令昇御取上令尋瀧口一物衆諸陣

官人見參亦鳳鞞本自在西透廊駕与下等

皆袒候然而不令奇之雖物忌無極火滅公卿分散

于時成時也為皇后之後道邊火事及三个度

世以成奇事也

賀茂初存院定事  
今日賀茂初存院禊東河可入御紫野院定事也

依道邊火夏禁中物忌之若可延引否之由  
先申殿下仰云不至陣不及汝法也仍上卿新大納言大宮

宰相中將實宗  
小着仗座次藏人宮内權少補親經

進出仰可定申賀茂初存院御禊夏之由  
別雖不參

定申凡之由不仰之而依經祿  
進出之但仰詞委可尋注次上卿移着外座先令置勝宴

上卿召弁被仰日時事  
次召弁被仰可令勅申御禊并就地日時之由即



日時動不動

仰行事一史威景令陰陽寮勘申也即一取勘文  
二道御襖日一通就地日一通雖或日  
先例勘日時但類案云不可勘

陰陽寮

擇申可被行賀茂春內親王御襖日時

今月十二日甲午

時未二點

治承四年四月一日大屬管野朝臣季親

權漏冠博士兼伯耆權父管野朝臣

權曆博士賀茂朝臣惡定

苗書以兼權陰陽博士阿波賀茂朝臣在定

權助賀茂朝臣海憲

縫殿以兼助賀茂朝臣宣憲

主計以兼助賀茂朝臣在憲

陰陽寮

擇申可被就定賀茂春內親王御襖日時

今月七日己巳

時申二點

治承四年四月一日連署同前

予進上卿披見勘文被示云來十二日公家御裏日

注已日道虛日忘夜行也有如此雖可何樣哉注

令擇申不快杖日之余如何可問陰陽寮兼又九日

日次不惡若延引若被縮乞之間可宜予申云

不顧日次式日入御度吉例也右中亦奉行之時

來十二日式日可入御之由申定先了上宣之趣雖

可然若被縮行者本院并神館作事不可相

叶雖一日有其煩若延引者為作事再用途雖

枕日時上卿余不審事一付先例



大司祭日弥逾又為事煩乞

日次事上一日之元以行事史雖被示此旨各申子細之

後音猶以被替續

召在憲朝臣相尋之知被難仰目次

先例皆存全不被悍事於公家御衰日者雖有

齊宮例於齊院者不覺悟但自餘惡日不被

悍之况於御衰日故以此旨申上卿之鬼猶雖有不

日心氣被苗勅文了

後日在憲朝臣注申云

○注已日事

嫁子

養平三年四月十二日戊午式日

馨子

長元六年四月九日甲辰

禎子

康和三年四月十日庚子

○公家御衰日事

齊宮怡子貞觀元年十二月廿五日甲午入御諸司

教子

永承七年九月廿九日辛未入御野宮

飯子

延久三年九月廿三日甲辰群行

以此例准齊院例全不可有難候自余例未勅候

○道虛日事

先例多少存不可勝計是恭子嫁子尊子禰子

正子齊子官亦也他文有之

○凶會日事

先例同以不可勝計是恭子嫁子選子怡子

戒子也仍被准御衰日不可有難諸事被用式是

時不依日次之善惡乞

○忌夜行日事



四月午日皆忌夜行仍其例又以不可勝計是  
恭子婚子尊子正子也

四月一日陰陽以賀茂在憲

次上卿召外記而依火事外記類業行事外記真親

亦遂電纜取候也外記後清一人也必不可待行事且

可泰之由諷諫之仍泰進召例文硯即進之令宰相中將

不具前庭矣各祗候外記稱不知之由仍不可有前後之難先可有存院之由上卿被命事

定申前庭之處不具前庭矣各祗候外記稱不知之由

此間再三遣使遣召兩外史室及冰更之間強不可有

前後之難先可有存院司除目之由有上宣仍

先宣下評書二通九馬助源經業次下申文致院司望各簿三

本院付弁之覽上卿之職事被奏之家記取見如此而上卿被示云先不可覽直只

可奏下者彼祖文中右記先覽上卿之由不見之兩記相也之條尤不審事也當日

公事以直上宣為先仍每覽申之儀又山城外申文一通下之馬物不進申文

又以詞仰長官事其詞云實被補之時以詞仰之仍逐彼例四位及大

難裁整各簿次上卿欲被行除目每折壞是又行事外記

不修之故也彼是遂之之間藏人女捕忽事前庭英名

給外記後清此間兩外史又泰入先被定前庭

四月十二日賀茂存內親王御襖陪從

大納言正二位源朝臣定房

權中納言正三位藤原朝臣成範

參議正三位藤原朝臣實守

參議正三位藤原朝臣賴定

正四位下 源朝臣顯信

正四位下 平朝臣信基

正四位下 源朝臣有房



從四位下源朝臣仰兼  
正五位下藤原朝臣親雅  
正五位下藤原朝臣實宗  
正五位下藤原朝臣成定  
從五位上藤原朝臣雅隆

治承四年四月一日

四月十二日賀茂奇内親王御禊次才使

右馬權助藤原朝臣季高

九馬少允藤原朝臣 恆定

治承四年四月一日

被行除目

次被行除目

四月一日外院司除目

太政官謹奏

長官從四位上藤原朝臣實放兼

次官從五位下藤原朝臣兼隆

次官正六位上藤原朝臣忠光

判官正六位上源朝臣忠業

判官正六位上紀朝臣忠兼

主典正六位上大中臣朝臣有弘

山城國

從五位下大江朝臣威光

治承四年四月一日

太政官謹奏

右近衛府



將監正六位上高階朝臣親家  
九馬寮

權助從五位下源朝臣政經

治承四年四月一日

前驅定文并除書亦兩度召外記各別被下給之然而

一度可内覽之由有命云是殿下御里亭之故外記

未歸參之間予進膝安申行事取間事具次被下

就地日時勅文事之後可被下之由雖被存依事

次下給欵且是遲之難堪粗申出者也予結申如例

次下史威景予不堪窮屈事未終以前退出

一時子冠也

平野祭事 中宮御方陪膳事 中宮御方陪膳事

其儀御取南庭撤炬火屋者棄倚立御幣其比敷

使宮主座大夫進尹範申事由即出御之座

次供御贖物予差笏取人形尹範持泰

散米予傳取供之

三品有諷諫而昨日示合堀河納言之處每其心氣仍今日

御麻予傳供之

次返給御麻次宮主着座次便權少進藤兼資

着座御襖撤御贖物次使寄案下取幣立

此間有御拜之次使退出予又奉内御方頂之退出

今日平野臨時祭使藏人九衛門權仇光長慙之

行幸藏人親家雖相催五位殿上人亦本自無人教令



每御禊未着御衣束帶事

上冬以固辭仍被人懇之上卿堀河中納言奏宣命

但每御禊儀今日山會日也未着御衣束帶之

間有豫議之處御藥以後于今每御浴殿事云

彼云此不及異儀但可被停止使否藏人仇奉仰

被尤右兩府雖每御禊尤可被立使之由兩府

共被申之於代始例者前例不詳但有由緒之

時雖每御禊被立使度之例也

鳥羽院

天仁元年十一月二日戊申九次平野祭也殿上使九

衛門仇藤資信去年十月今年四月平野祭

崇徳院

保元四年三月此月关未藏人从右中将忠宗朝臣

仰大外言御遠云代始平野祭相富山會日

可勘申於祭者式日有限被發遣便有御禊

可有禱否如何仰勘申天仁元年例云

四月一日甲申山會平野祭也使尤女持藤忠隆

今日雖山會日依有先例被立殿上使

去比尋師仰尚之處勘送之間如此略注人

之八幡臨時祭以前被發遣之例雖不審賀

茂臨時祭以前被立平野臨時祭使之祭

天仁元年也

平野祭事 同祭上卿堀河宰相弁兼忠

松尾祭事 松尾祭權弁光雅朝臣奉行云云

自内退出之次奉九府是為奉下御即位間宜旨



南殿御衣束宿祢夫不審申事

五牧也即返給之其次示給云御即位南殿御衣束

之間事隆職宿祢不審申旨有奈之彼宿祢史申狀

而楔糸奉行之間直可申上旨申事由加下知之故也大畧相計其中歎歎謂額

可引否事於治曆官廳無額於南殿者有額

額上令引且之奈如何之由申也取存元可被引也

額上許可除元又右近衛陣可在清涼殿東庭

而定為女房道元可為陰明門內之由相存如何元右

褰帳座元可為陣座後右可為長橋廊南元

右頭相遠如何此三个奈私難相計有事次云

可取御氣色者此次有申出亦次歸幕

三日由奉幣形事酉天晴殿下仰到來云今日伊勢幣之新

由奉幣形事早可申沙汰有甚無謂事也先沐浴辭除

午冠泰内先是殿下令泰内給

今日御即位由被告申伊勢太神宮奉幣也

弔於鬼間邊申奈之事及未冠上卿元大將

上卿大臣障及入納言事兼日九府被申定而稱病被辞申右府又被申取旁仍及

次藏人元衛門權枕光長出陣仰上卿可被草宣命之

由次令敷膝寔次召外記貞親令用卜串次

召内記大内記業實泰上令進宣命草次以

藏人枕被覽殿下於鬼間御覽之次又以同

人被覽清書其次被申使王申御馬之由兩度共

不進王陽於陣座被傳覽也又每奏聞之儀次上卿

起座皆被向殿上方殿下令向神祇官給之後

殿下令向神祇官給事



可被發也之故也殿下聞食幣物不具之由暫不

令向給契而加賀國已領狀了定以相具上之由依

全申令向給公卿前源中納言雅賴應能十二人奉入今度

不奉遂一人扈從保安定補卿一人殿上人藏人以重衛朝臣

具離地下公達二人侍從家後右兵衛權仇威足亦

扈從前顯十二人藏人仇光長奉會予雖可奉

仕旁成猶隊不奉也殿下於郁芳門外下御先是上卿

九犬將奉向殿下令入神祇官給之間大將候門東

腹座今朝掌侍藤頭子步奉向令裏幣物殿

下於御座令解御釵給次召御手水重衛朝臣

持奉御手洗光長家後持奉御線持奉御手中

蓋祈苦次以重衛朝臣被尋仰事之具否於膝裏仰

御拜座令拜給云

予奉著禊糸行事下知糸之雜事先是令加

吉書暑加賀國禊糸宣旨項之退出

五月丁亥天晴旁繫勢亦成敗了午後奉殿下

付信清申四个糸雜事

存院不替奉幣之物事和長和治曆應能

每幣帛天慶仁安有幣帛仁安以前近例

不相尋但澄職申云仁安任道年有幣帛

今度如何

仰云可依應能之例也

予重申云神事有帽無減之何樣可候哉

奉殿下申糸之事



仰云九石雖被定仰院還御之時可申也  
宣雖可申子細依有具恐不申也退出之後早可申定之由示付藏人少捕才彼事一為藏人行事之故  
大田社遷宮雜事一自公家被調獻之例無所見  
之由勅申了又於若官片罷示社者自公家被調獻之社司申之自社家每致泚汰例云  
其申狀頗不詳但可被仰成功者凡之由社家并隆藏宿祿申之何樣可候哉仰云被付成功者可宣未九月遷幸如形御<sup>總</sup>角可候凡仰云可示合九石兩府又皇后同輿之間何樣可存哉可兼事不候凡仰云可依先例

此仰猶不審也

舟出仕

七月己未天晴午餘 藤宰相 藤宰相書定文次召大内記業實被仰宣命夏

給之由可被告申賀茂社也先是上卿新大納言<sup>宗家</sup>

藤宰相<sup>定能</sup>參着仗座上卿<sup>上卿先與次移着外次移着外座蒙藏事仰</sup>以官人

召弁予參上被仰云存院不替給之由可被告

申賀茂社日時令勅申仰行事史威景令陸

陽察勅申之予取件勅文進上卿次召例文硯次

令藤宰相書定文次召大内記業實被仰宣命夏

即草進之次召予賜日時并定文可内覽<sup>者</sup>速電

參殿下付信清覽之予時内記持參宣命予使<sup>使</sup>申

雜事御即位并禊祭間事亦也

次歸參内返奉日時定文於上卿次使藤宰相給宣命

相率次官發也今度被獻幣帝依天慶九年



并仁安三年例也仁安外迹例每度如此之由隆職  
宿祢示之神事有增減故於寬治者每幣帛  
是又依仁和以後度之例也

爰中官大進宗賴示云官御方大神祭御禊膳

先雅朝臣依室家產帛俄以退出忽云可懇人

懇仕哉旁雖指合慈美諾各宮御方頗經

禮有御禊膳予役供宗賴使屬懇

退出向一条末依初拜院御禊點地也

着帷座大藏立帷主殿予着北才一間南面陰陽以

賀茂在憲朝臣助同宣憲朝臣及丸屬陰陽師

亦着座才二間以南行事史威景同着座西南在憲朝臣

北上東面行事史威景同着座西南在憲朝臣

木又寮官人代打丈尺四角立杭陰陽

寮立柳史并史生威康檢臨之官掌賴兼不參行吏

令申不召具之禰前之御取跡取為川跡當時

事之後予召仰經廣云今日以後抄治守護

不可令置汚穢物者申云先例定檢非遠使之役

也申狀依寄恠加勘葭了次予參拜院九道府

木工山城檢非遠使不可參着衣冠騎馬者在車

前是凡京職凡不見度之記尤不審也行事官

陰陽寮亦相次參入以待廊為其取兼后饌盃

酌有三獻之予着容殿先是上卿新大納言

被參候

陪膳

中官御禊事

程

御禊點地事

行立

行事官可為東面先如此變而隨使

江經北參候衣冠自行事如法者可謂寄北山城團司亦參雜掌

為其代進代之梅知由於事致如法者可謂寄

例之

事

令申不召具之禰前之御取跡取為川跡當時

雖每水令尋壇有煩之上若雨降者盡可為川流仍頗齊南令就

事之後予召仰經廣云今日以後抄治守護

不可令置汚穢物者申云先例定檢非遠使之役

也申狀依寄恠加勘葭了次予參拜院九道府

木工山城檢非遠使不可參着衣冠騎馬者在車

前是凡京職凡不見度之記尤不審也行事官

陰陽寮亦相次參入以待廊為其取兼后饌盃

酌有三獻之予着容殿先是上卿新大納言

被參候



客殿長史事 容殿袋末儀 予兼注着面給資心

殿上御敷滿弘延南面二面懸翠簾東方一間引

軟障具前敷高簾置一牧其上施龍鬚地鋪

其上敷東京錦茵為上卿座南北行 座前

唐饌折敷高坏六本 其西間敷紫端多一牧東

行為行事并座北面 座前居札卿食。以前其

西間迫西妻戶敷紫帖一牧南北 為長官座東面

座前居札餐一前以官并史座依取使不散之

長官實教朝臣著座次一獻藏人大丈高階恭信

持盃盃隼人正清定取篋子但上卿使藏人五位允

可懇允仍以恭信更令取篋子上卿被擬予

之時并擬史、田益而今日史依不備座不着座

予允可擬長官允然而管見不詳仍不擬之但

先同上卿氣色也上卿被仰可持泰例文硯之

由次官藤原忠光持泰例文寬治例文予書出之兼賜

置上卿前五位次官兼隆不泰仍六位使允天仁家記次官使之中

前次官使允御門右府記判官使之兩記相也不審不可與上卿

書定文先出車 次隨上卿与集予

可被出襖祭兩日擯柳毛車六兩事

大宰帥家

三条大納言家

花院中納言家

平中納言家

定文執筆

定文書



平宰相家

新宰相中侍家

車副各六人 可着冠

褐衣袴布帶亦從院可受

治承四年四月七日

可被勞 禊祭兩日 臺女騎馬四足事

新中侍朝臣

內藏以朝臣

但馬守朝臣

權右中弁朝臣

陪從各二人 口付各二人

可副管 治承四年四月七日

書定文事

次予書了取定文二通起座參進奉 upper 卿後

座次二獻如初次居汁物 諸大夫役之 次立箸次三獻

長官勸盃諸大夫秦信取筥子 役諸大夫人數以同一身 教及役之 範實雖

次上卿召長官被下定文二通 先例或二獻 以前被下元

次令撤例文硯此間及衝黑供掌燈 次官判官 大役之 次

行事史持來御襖點地勸文事 行事史持來御襖點地勸文事 同日時勸文祭日時

勸文亦 各勸一通持來於點地勸文者一通以史可付并是奏聞科之 一通可付本院司啓御取料之自餘勸文亦令成二通之 祭

取之覽上卿又本院御裝束始并立 陰湯察志失元 仍擇取返史

御帳日時勸文不見又奉幣諸社日時同可勸 立御帳日時勸文不見事

申之由下知先了是又不見依仰此旨史退歸又

持來件勸文御裝束始立御帳日時載一紙予



取之奉<sup>上卿</sup>被示云兩事可為別紙候愚  
案又如此契而依有煩不令直之奉幣一日  
時今度又取落追又持未奉上卿見了為下  
長官被相尋之處退出<sup>了</sup>仍賜予件奉幣  
先例或本院偏汝法行事官不尋知<sup>了</sup>次上卿退出  
予謁前納言奉幣日時賜年預資志自餘  
賜史威景但於點地勅文者為奏開苗了件  
勅文事可用意之由仰在憲朝臣了而相遠若  
是老菴令契<sup>了</sup>又牛事一車科可申殿下二  
三車<sup>料</sup>可申左右兩府之由上卿被下知長官  
是又予<sup>了</sup>申出也先是給祿於陰陽寮并史  
可勅今度之例予<sup>了</sup>矣終許歸<sup>家</sup>

程勅文事  
陰陽寮

點定齊院 御楔地事

鴨河西邊 小社以南  
北邊大路以內

從公家御取東行六町 北行九四町

從齊院御取東行四町 北行六町

石地從 公家御取當关方從 齊院御取當甲方

共無御忌仍以點定如件

治承四年四月二日陰陽師清科威季

少 屬清科 重宗  
少 元中原 吉光



縫殿頭兼助賀茂朝臣宣憲  
主計頭兼頭賀茂朝臣在憲

院司

主典大中臣有弘  
判官紀忠兼

九大史大江域景

陰陽寮

擇申齊院 御襖日時

今月十二日甲午

御出門 時未二點

御襖 時甲二點

入御 時戌二點

治承四年四月七日陰陽師清科威季

少屬清科重宗

少元中原吉光

縫殿以兼助賀茂朝臣宣憲

主計以兼以賀茂朝臣在憲

陰陽寮

擇申賀茂祭日時

今月十五日丁酉

御出門

治承四年四月七日陰陽師清科威季

少屬清科重宗

少元吉光



縫殿以  
主計  
宣憲  
在憲

陰陽寮

擇申可被始齋院御裝束并渡立御帳日時

始御裝束日時

今日九月辛卯

時申二點

渡立御帳日時

十二日甲午

時己二點

治承四年四月七日

陰師  
威季

少  
皇宗

縫殿  
宣憲

今日於禁裏召宮主雅樂時

今日泰籠神祇官來九日遷幸大内無風雨雅

可被逐行之由可被祈請申者是依天仁例也

今日遷幸御裝束始也官方行事權弁光雅

朝臣藏人時房泰會行也

御而位御裝束可議定可泰大内之由九府示給事  
八日庚寅天晴禊祭行事史來是上卿便人又自

九府示給者御即位御裝束事可議定可泰會

大内者午斜泰入先是九府被泰上直衣三条大

納言日三位中将東帶亦被相伴大外記賴業師尚

大夫史隆職亦被候相府被候南殿被被數雨外記

史候南箕子亦泰加之後被指被宿度隆職

進也又召出歎秋帽額有揆知又被歷覽取次



着御即位行事御發知事

九府退出次予着御即位行事御宿祢史同

參會召出修理新調物不加換知又下知雜事禊

祭行事官掌賴兼參上便仰余之事且又

有示合宿祢史事亦雖存可着禊祭行是取之

參內事由依為同事不着之次參內今日於御直廬殿下

礼服殿下御覽事有礼服御覽事石少弁兼忠參向內藏寮奉

迎之五位藏人二人光長親經程候御前奉取出

之殿下御具衣公卿源大納言新大納言堀河中納言

皇太后宮大夫九大臣不程候予終以參會依

不入見參不應召仍其儀委不見之可尋注藏人

仇予以信國申余之事目錄在別

遷章之間御同與儀并機間出御御合事

亦巴存旨言上了又參中宮御方啓遷幸之

間事次退出

八幡臨時祭定事今夜有八幡臨時祭定藏人仇申定之

石清水臨時祭

使

右近衛中将藤原朝臣

弄人

清通朝臣

通資朝臣

長房朝臣

公守朝臣

實保

成象

基範

威定



親家

源信政

歌人

信行朝臣

信基朝臣

隆信朝臣

資隆朝臣

賴房

經仲

信繩

忠業

仲俊

季高

篁策

成

範光

治承四年四月八日

石清水臨時祭歌衣束

青摺九二領

十領

十二領

下襲九二領

二藍十領

青朽葉十二領

摺袴十腰

一腰右大臣

一腰權中納言藤原朝臣

一腰權中納言藤原朝臣

一腰右兵衛督藤原朝臣

典侍房子

掌侍秀子

典侍賴子

掌侍臧子

一腰九道衛大將藤原朝臣

一腰九衛門督平朝臣

一腰參議平朝臣

一腰右近衛中將藤原朝臣



一腰參議藤原朝臣

一腰通親朝臣

表袴十二腰

掌侍方子

合袴七二腰

十腰季能朝臣

十二腰時光

治承四年四月八日

遷幸大内事

九月辛卯天晴今日可有遷幸大内代始被用袴

徒儀是庶之例也踐祚之後始臨幸夜陰之例仍申冠

大内謁義作内侍申今夜可存之子細幼主

御進退亦女房尤可存知之故也早且令行御

誦經於諸寺珠皇子清水寺八坂寺已上取衆為使常任寺上出云寺  
廣隆寺聖神寺已上瀧口為使希布内藏察進之侍寺

泰否事一召外記尋問之且是不可及深更早可

有出御之由有其儀之故也昏黑殿下令泰給

湯燭之後公卿以下漸以泰集于時源大納言被候

殿上方予觸申云為召仰可被向陣座者即被

着奥座今夜大臣不可被泰九大将違泰  
仍且催着申也才二大納言予進出仰云

可有遷幸大内召仰諸司路洞院東大路北行

是已下至方日云御記破損云又自方一日

在之



吉御記

治養四年

四月 九日已後至九日毎御記

御即位叙位事

十一日、卯 破損

殿下令奉入給 御即位叙位也午冠奉内便

次渡御、直高

高階仲資奉仕御裝束以南殿為其形

座上奥 儀敷之次殿下出御、座予

之、易掃申文九余通加懸紙緒中於杖奉進覽之其作法

如常殿下拔取三通御覽乃令卷加懸紙之

外給予及給之後解緒緒結申三通可於申文必不取當暗誦

退入他職事稱云申文不覽申光

奉行

他職事稱云申文不覽

結申

覽

退入他職事

稱云申文不覽申光



藏人仇光長為九府名卿事  
是藏人仇光長為九大臣名卿事  
於公卿休在撰申文事

行雖可仰 追度之吉例 取相討也 決於公卿休死

兼二行數 撰申文家司權右中奇光雅朝臣頗相

向予座引下著座外藏人九女并行隆九衛門權仇

光長宮內權女捕親經亦各二行著座六位藏人亦

在座未令紉荒短冊藏人親家撰之後藏人

持未予前重又撰定藏人仇書袖書少捕書

目錄 業用宿紙清書用申文懸紙故實也依之大業女退事藏人令

取目六通泰新院事  
取目錄一通

神祇伯申加階

仲資王

史外記中 原貞親

史申爵

九大史大江風景

針搏士申加階

有繼

曆博士申加階

憲定

一加階

光兼

氏爵

伴季衡

仇伯宗直



和氣相元  
百濟時里

袖書

在憲朝臣以御祈賞讓男在成申加階

敦周朝臣闕邪帶一官申加階

賴業依奉公為申一階

廣基依密奏等申一階

兼基依平野社行幸賞申一階

治承四年四月廿一日

逐電

可橫御視宮蓋申文負少不可逐次燬之由示身為卿

泰新院八條殿黃昏泰

着也即召御前奏目錄并邪望人申狀

以宸筆

尋仰事令書叙人御會見御事示夜漸深候間應召泰御前以宸筆

令書叙人御令見御尤有其恐近來職事全無

此儀乞諸院御給之間乍恐卿有申旨可書折紙給依申重猶

有沙汰室及曉更奉叙人可被對之由有封并藏人

事泰內干時曉鐘已報之後也大外記自院直不

泰內退出未泰之間不進十年等帳有尋

之後泰入以女外記後清進之入宮次殿下御來帶

出御之座次藏人仇召諸卿源大納言是房堀河宰

相賴定凡大弁長寺亦泰進着座花山院中納言終以泰加藤中

夜曙之後歸泰新宰相中將室以早出此外不泰次宮文外記取

之先立御直曹東岳屏中南苗可為東乞之

直卷叙位

殿下出御之座事

以藏人仇召諸卿事

宮文外記取之事

夜曙之後歸泰新宰相中將室以早出此外不泰次

仰宮文之間事不見及定如例乞人不看侍取之



并官取菅恭進事

由人之議之仍更立改東西面右中弁兼光朝臣

權石中弁光雅朝臣右少年兼忠不降立遊上

南面次立直東面取菅恭進各作法不同也不違毒記直立儀初度凡予雖可

次依攝政御氣色凡大弁恭著惟政御氣色凡大弁恭著

執筆因座次執筆人召男共藏人女補親經恭進憲他且依有人教不整

六位先可恭凡召其長者奉仰持恭續紙二卷盛折菅進紙持坤菅氣

次居饌內藏系調備之自藏人方御之諸大文役之殿下御新

一獻事高环右次一獻予勸孟藏人平時房取執子應能

六位及之仍邀予取次抄殿下令擬源大納言給納言喜辰

起座恭進此間予退去無二獻近代如此頂之

執筆人召男共藏人時房恭進歸來云右中弁

仍予恭進取召院宮御申文歸出取御申文

二通皇太后宮女御家許也各封本宮失之難驚見忍亦可加封乍失持恭之地院宮不被進之

八頃之又召男共令召予初度恭之可被進入門

一如潛勅文之由執筆命之予著孔雀間擬筆

於入內者不候者予取件勅文直午恭進奉

執筆下拜冠事予殿下召藤中納言給釵位

於苑山院中納言者藤中納言恭上之後退出納言不着体取於東南渡殿邊立

披見之

從一位

藤原朝臣基通



從二位

藤原朝臣成範

平朝臣賴盛

正三位

藤原朝臣賴實

中宮御給

正四位下

藤原朝臣敦周

持和帶<sup>關</sup>正大弼叙

從四位上

藤原朝臣長房

八条院御給

藤原朝臣基博

皇嘉門院御給

正五位下

藤原朝臣親經

前坊學生

藤原朝臣公兼

權大納言藤原朝臣北野村兼實

藤原朝臣良經

從五位上

高階朝臣光兼

從下一

高階朝臣為清

女倍朝臣廣基

女倍朝臣晴光

藤原朝臣家經

新洗御給

從五位下

忠遠王

寬和御後

藤原朝臣時經

藏人

源朝臣宗繩

式部

源朝臣先行

民部

中原朝臣貞親

外記

大江朝臣盛景

史

源朝臣定成

天歷御後

橘朝臣有光

氏

藤原朝臣公廣

皇太后宮御給

源朝臣通清

女御珠子朝臣給

平朝臣特兼

前坊少進

藤原朝臣經高

諸司

中原朝臣知國

諸司

藤原朝臣盛實

諸司



藤原朝臣行茂義一 外衛

伴朝臣奉衡所門

仇伯朝臣宗直同

和氣朝臣相元氏

百濟王時里氏

治養四年四月廿一日

檢知南殿御裝束事

予檢知南殿御裝束之後退下于時辰尅也情葉

叙位天文博士廣元不見叙位可叙之申由繼奉院宣

申殿下者仍付藏人仇早申殿下可被書入

入服事示身藏人仇事之由示予已解衣裳之故也入服之間事示付

彼人之故也光長頗休息歸泰人也予自昨日午時

藏人時經叙苗事未休心神如仔如已藏人時經可叙苗几迎將監事

以院宣申殿下乃同可仰下之由示了又院御隨身

九迎律將苗秦信光 長後目殿姓大江信兵衛尉次注九衛門尉

迎奉可契舍人進迎兼賴兼國兼任兼清相次飛

信光已為敦貞尉理之貽致陰不可契有客儀

有藝能被召仕可宜之由世以稱之契而被女

賴文有相傾之輩件賴文容只雖方有所

能之上自院迎衛昇將曹云差過失豈所

有年置哉与信光尤可相並也信光復本姓

事一押以仰之

右迎將曹中臣迎成

元新院九府生 進迎二男

寬治被行除目任之雖可逃其例於直廬被

行叙位之後更於陣行除書不甘心事保

安保元尤為宣下何況保元秦兼以元為將監



忽被補將曹今度自九衛門尉任將曹允可

相准致仍令宣下也

又兩人可為院御隨身之由同仰之上卿下知大外記

賴業真人

御即位事

奉行

廿二日甲辰天晴風靜今日天皇御即位也巳冠昇

殿今朝叙位了於作物取邊辱以休息檢知殿庭御裝

束依為裝束司弁也又仰官外記令催雜事

出後房并高御座御事仁壽殿未二點服冕服昂

高御座皇后又昇給二九女孺執翳九右進奉

毅封命婦二人邦經河女御乳母大納言裏御帳後座具儀

見式大儀禮皇太后入御震儀還御本殿

當時益大極殿任治曆例於大政官廳可被裁否雖有其議且仰官外記勅先例且被尋問有職公卿九人其中右大臣九大臣九人九衛門將弁官外記亦申可被用而敕之由康保之例雖非親換旁有准擬之儀又為者事煩一時被行九人亦申於沙汰之趣先日記錄

高御座裝束使新調之其寸法并用途在別注文

御簾已下新調之

內藏寮玉幡已下或修理石物或有新調物亦

注文在別

內弁九大臣經午冠參上先被檢知南殿

宣命以藏人宮內權少輔親經被養之

給位記莒親經并非藏人二人持之

中宮渡御其路被用兼香殿親服公卿別當時志九衛門

中宮渡御事



後聞御一服花橘立衣五領青卓掩子三重表著  
紅步衣青色二倍織物唐衣地相裳有御理髮

女房衣裳束思上未額

主上渡御後房事 午斜 主上渡御後房

實守卿奉仕御詔旨并御衣裳束事 宰相實守 奉仕御詔旨并御 狀衣裳束奉通隆房

小朝臣扶 拍釵壘內侍 伴內侍 衣裳束紅薄樣五領青朽葉表著朽葉唐衣薄色裳

平候殿下御裾

供服御膳列當卿奉仕陪膳藏人九衛門權仇光長藏人少補親經不為役供

吉時 不被問仰光長申之兼召法湯以賀茂在惠朝臣尋之

主上出御內侍西九右隆房奉通拍之或候前後威儀女房職事不拍拍之令候之

執醫路入南殿北庇東西戶經御膳宿出東西黃子取羽入南庇東西戶普座副壁

右衛門督實家 九大弁長方 藤原宰相定能朝臣

公卿之中被申請礼服人々小兼被尋取已口出  
勝光明院寶藏被家通 卿許然而依不勤仕返上

親王代

九

石共衛門督家通 奉議實家卿奉退替之 治部卿顯信朝臣

石

三位中將賴實 木工以師兼朝臣

少納言

平信國

宣命使

藤原惟基



皇太后宮大夫

典儀

少納言藤原仲家

大將代

前河内守高階實泰朝臣石前上野公藤原隆信朝臣

式部大権代

掃部以五倍季公朝臣

伴佐伯五位

伴季衡

佐伯宗直

此外職掌人姓名在別

泰仕公卿

右大臣兼九大夫實定藤大納言實國花山院中納言兼雅  
九衛門將實定堀河中納言前源中納言右衛門中將

堀河宰相賴定

新宰相中將通親

九兵衛將智盛

九右近衛次將

九

藤原清通

已上  
中將

源有房

同通資

平時實 藤原實教

同公守

同基宗

同兼宗已上少將

右

藤原隆房

中將

同公時

同實明

同基範

已上  
少將

裝束袞服袍

絳虎令成  
裁著ノ

不着半臂不羗帶

自餘如常

錦腰平緒螺鈿釵平明錄石引

九緒隨身重五位次將實明不羗虎鞘

實明不羗虎鞘事

次將裝束事



基範老之

褰帳打出

九 大納言典侍房

松重衣五領

濃模芳單

二藍唐衣

紅折衣

朽葉表着

白腰裳

紅張袴

右 宰相房

白衣五領

白單

蒲陶染唐衣

濃折出

藤表着

白腰裳

濃袴

九方行事

予

右方行事

右中弁兼光朝臣

藏人方光長奉行也

委可相尋

難備後鑿者歟

廿三日し已陰晴不定時之小雨藏人邦隆紅雖觸朝

臺盤不昇窮屈無術之故也午冠許昇殿

御湯殿之間近日主殿官人不參奏時每度勒

代官之由女房被相觸尤奇怪也糕可釣召皮

官人之由下知

廿五日丁未時明午冠先謁九府未廿七日可有回

郡卜定可使被奉行給之由申之相存之由有余

其次南殿高御座不可壞却之由有余皆

存知之由申

石清水臨時祭事  
廿六日戊申天晴今日石清水臨時祭也

式目依公家御  
表日延引先



例帝汝法之德小  
元錄先

早且昇殿

直衣白衣重薄色  
綾奴袴藤九文赤者之

他職夏

藏事裝束亦會以重衛朝臣

直衣生單薄色  
綾奴袴鳥多須木文

藏人仇光長

藏人少輔已上冠

藏人時房

青色袍織物  
奴袴

那隆紅赤衣  
既懸之

右近將監親家并非藏人二人祗候先是懸舞人

朝服親家一人拾之

從從裝束如常鬼間御簾室之又內藏寮弓

場殿后朝敎行事藏人親家之外舞人亦奏維

相待時尅漸闌且可給之由相議之仍親家一人

殘筆進使藏人傳給事

給之自餘之輩皆進使仍藏人亦取之傳給之

次傳給陪從亦科於高卷戶下給之此間以并予候鬼間

南邊五位藏人亦在正殿司宿取裝束各賦

之後兩以已下着行朝墨盤今日頗物忘也  
突而身依宿待藏人那隆

諸卿漸以奏集尤大将實定三条大納言實房花山院

中納言兼雅右兵衛督宗通右宰相中将實守堀河宰相

賴定藏宰相定能源宰相中将通親亦也先奉仕御襖

御裝束其儀密東廂御簾其中自南才五間敷

小筵二枚其上高麗半帖一枚為御座南面如雅之間出御  
依有具煩為簾中

之儀仿御時御襖如此公家御例先跡  
雖不詳何事有哉之由九大臣被計申之庭中當才四敷葉薦一

於掃部其上立黑漆案二脚藤寮立之或  
三脚立之倚立御幣

其北敷四座二枚可便官主亦座便座願  
寄良方額間以南燈

樓繩及之畫御座皆撤予押寄西才重敷之

御帳昆明池障子今一間押北除御座間二間南才一  
間也

出女房御事

中官女房出由

二才間出之  
衣用生織物其色可尋大進  
紅白青草厚綿如常但表着唐  
與



之而御襖御座依備簾中稱不可有掉兼出之三、三旨雖可與有帝筆不  
愚案為御覽庭座事母后女房出御女仔袷出袖之儀九早速不可初儀九  
未尅使奉入次出御殿下令御給女房扈從九藏人以重衛朝臣

先供御笏入南才次供御贖物陪膳重衛朝臣取散未

藏人按之役供藏人九衛門權仇光長取人取各次官主入從入南才一間

仙華門獻一麻於長橋西板敷東妻舊託云就長橋供

重衛朝臣取之供之供了返給次官主著座次便

正三位右近中将藤原賴實卿依代初用公卿便九寬治

孫可謂叶吉例九螺鈿釵三位中将經實勅之已為具

朝臣實保高階親家亦自瀧口戶引入御馬引立

立部下可引立御襖取前九契者可引八足南九

便官主座後猶無謂况於其程遠哉奉行職事

官主皇血出座事

官主歸奉事

宮主歎倏御被之間鼻血忽出逆電起座出仙

華門此間便猶在座宮主頃之婦奉若有神夏

不淨事九可奇事也次奉仕御襖次官主退出奇

人穀物聲雅樂以類方依形方籠后之間拍子更經仲舊託

於北廊戶外穀之三、三逆代於內穀之次引出御馬

撤贖物次便取幣立此間有御拜九依簾中次便

置幣退出次入御頭給次改御裝束具儀絲庇

自南才三間敷二色綾毯代其上立侍御倚子

具前置御兼足東庭敷便以下座如例但藏人

取坐不見逆代不便以下饜兼后之此間上卿九大將

行以重衛朝臣奉宣命御覽三、三返給次於殿上

代治公御使事



此片告故實

召伐給之六頭重衛朝臣告御出之由八公卿但不  
着御孫庇倚子猶御簾中次殿下以下諸卿着

壁下座後開軍衛告公卿九大将起座之間殿下次重衛朝臣

召便以下經公卿座中并便座前召之一室時出仁壽殿次便以下

次才著座次一獻藏人傳盃羌使九片香回實之理

陪從次二獻九大將勸盃九馬權以宗雅取瓶子九

次將有房朝臣勸陪從九大将着垣下座

次殿下令移着垣下座給次后衛重光長宗賴

役之相次后大将前次三獻三条大納言勸盃右衛門

權仇親雅取瓶子便起座擬申殿下擬一

立拂頭立拂頭花事

三条大納言着垣下座給衛重如初藏人立拂頭花

置螺盃銅盃次四獻花山院中納言勸盃餅子

勸解由次官宗賴傳盃次才同三獻但及才三舞

長房也納言不着垣下座右少將公時朝臣勸陪從

次五獻右兵衛背勸盃納言人數少間及恭議之衆侍從後

取瓶子傳盃又如初右中少兼光朝臣勸陪從次

數重坏因座便弄人科取雜色源通時同親定亦

役之取衆敷陪從科次重坏藤宰相定能朝臣

新宰相中將通資朝臣勸之公卿使之時公卿勸之右宰相

宰相稱表光之由仍兩相公勸之新宰相願中將稱其勞事皆起座為不勤從侍

有不請氣公卿便淫不可強對揚以重衛朝臣勸陪從

次藏人少捕親經賦捧以花殿下令返便打給自



公卿不足侍正殿事

餘次才給之公卿不足侍臣亦役之次任以下退出次

撤庭中座湯取不競寄棄取饌次主殿掃部

除庭中次敷公卿四座參議座 敷長橋次出御猶御簾中次

殿下起殿上先令着御前四座御裝束由先長於 小板敷下候氣色次予

出上戶候年中行事障子東北令氣色頃待 殿下 召事一突而

程遠間推泰候氣色為早速一後一必不可矣次殿下令目給予還出殿上告召

由於公卿每別詞 氣色許次九次將以下次才着座次予着壁下

座次殿下有召予氣予徽唯參進 如初殿下令

目給予又撤唯退下着沓經從庭過竹臺

西告召由更經竹臺東自仁壽殿西砌南行

出南才一間除造合間次舞人亦參進求子駿川舞

容亦於九衛門陣邊見物之舞八下膳為先渡之

舞人

九中將清通朝臣

九女將通資朝臣

右馬頭長房朝臣

九女將公守朝臣

不着方衣隨身四人着壘腫中羌靴不具小  
舍人童雜色二人在共不着當色可謂少梨  
隨身二人雜色八人襪芳上下  
若鷄冠未衣  
隨身四人襪襖袴雜色八人濃襪芳上下若  
鷄冠未衣出久小舍人童二人着朽葉上下  
賀揚馬大將馬之可謂珍重九次將番長泰公  
為籠着赤色上下山吹衣出之付及鼻隨身二人  
練童二人袴葉上下崩黃衣出之雜色八人  
取物四人崩黃上下出紅梅衆付瞿麥

侍 從實保

侍 從成家

已上雜色不着當色代始巴九可刷草九

九女將基靴 重着朽葉雜色着漢芳



石兵衛 仇盛定

雜色着前黃山吹衣也

藏人石近將監高階親家

御藏小舍人一人隨身三人舍人童二人是之  
雜色取物前黃山下  
橫衣裏紅袖衣也

院判官代石近將監源信政

隨身二人雜色着前黃山下

使

三位中將

鑿繪隨身四人濃張下龍衣半臂指鞞雜色十人白襖上下  
村濃給薄色衣白生單不出凡取物四人薄青白裏上下  
色衣管笠並引物

加陪從

中務權大捕經家朝臣

右京權大支信行朝臣

前少納言重政朝臣

前石馬權以隆信朝臣

依代始用四位四人各經內昇殿軍也五位加陪從

二人并取作軍不可注之後目三位中將類談云

四時勤仕便陪從亦兼食應殊甚自北陣各

今日臨時祭事藏人仇取奉行之以被奉行可宜之

勅改寬神渡御日時事

晚陰三條大納言着陣令改勅御寬神渡御日時

直着外座召仰權弁先雅朝臣令勅之殿下已御

退出仍申請內覽三件御寬神去月四日遷

幸定一次同被勅日時了而遷幸行事取空不

致汝法之間去九月空不渡御也但新院御寬神

抄本遷御他取猶御內膳司依不可御同宿尋

披此子細令延引也後日渡御長和例也

入夜上卿右衛門律

實俄申取旁仍催花山院中納言之間金吾相  
按入依令及深更周章

石少弁兼忠及四府

九右衛門仇用代官三後日尋類兼申云此例  
如此三尋令申之何不用出或入夜外記記



供奉如例件御電神自坊內膳屋二條西洞院

取渡御大內之膳司也又新院御電神元御奔速御前

坊內膳屋令渡替之議也別當右中弁兼光朝臣

主典代景宗廳官亦供奉以前坊內膳屋用

仙院內膳之条有相傾之輩然而不可有憚之由都

替被申定凡

大嘗會檢校行事  
丁七日巳酉天晴先奉中宮御方次泰院奏大嘗會

檢校行事亦事仰云堀河中納言固辭申者被入

花山院中納言尤以神妙光雅朝臣每指故障令道

避申甚無具謂重猶可也仰但准令辭申者叶

寬治例可為置忠尤隨光雅重申狀攝政可被相

申之申內之相尋之改也又奏藏人事仰之時經閣以

中官六位進兼資可令補早申攝政可仰下者避電

歸參內先是殿下令參給御直衣庇御車府生武成者

服者也然而有吉不憚令具給昨目者不假未斜臨時祭便

今日可有猶恐氣但對吉者不叶有被憚儀事

已下參內便暫假殿上方至二月花門下相逢申事

由歸出告召由次便三位中將攝以苑舞人石兵衛

仇威定凡兵衛尉源信政他人或稱病由或又云音不參代

藏人親象及陪從不參參着弓場殿座兼二行數座

通時取執子同前但兩方形懸后加之東為年人舟勸使取難色

次二獻石中弁兼光朝臣藏人仇光安次三獻石衛門

臨時祭便已下  
祭內事

大嘗會檢校行事

此等相可如仕之由公卿之間不能重申加之為藏人及以雖有先  
汝光雅朝臣祖母左三品若病相侵其上音申有憚事之由行隆奉行  
公家御祈之上僧左前音以慰領之由  
申之申內之相尋之改也

御直衣庇御車府生武成者  
木賦上下白衣在御共伴男重

他人或稱病由或又云音不參代  
始事專不可與可謂凌正行事

兼二行數座  
便於自余

同前但兩方形懸后加之東為年人舟  
西為陪從人長座在其南殿上座在每各外壁下



權仇親雅藏人少輔親經次給祿位抄予取之自余  
殿上人亦取之次各起座退下使祿有差別哉  
如何之由予雖相尋各如秋張卓之兼儲小板敷前  
三位中将起座之後被示云先年九府被勤使之時  
雖儲卓衣臨期以二領重之是先人五位藏人之  
間奉行云

大嘗會國郡卜定事

申冠九大臣被參着仗座外今日依可被卜定

大嘗會國郡也次予着膝震仰云以近江國甲賀  
郡野別郡丹波國多木郡冰上郡可被卜申次  
大外記頼業被召神祇官參否次召右中弁兼光  
被仰可敷丹座之由次依仰外記令進硯紙等次

今多神祇官權大司卜部兼成宿祢已下參入者座  
次大司自書兩國郡名召外記依清令對之次召

入之召少祐大中臣能隆給之卜返上之次又召外  
記令開之次令撤硯莖爰予進出仰云以大納言藤  
原朝臣九道大將權中納言藤原朝臣兼親兼親九弁藤原朝臣  
兼議為檢校以右中弁兼光朝臣石少弁兼忠  
長方

為兩方奉行事四位以下行事任先例令定申  
次外記令進例文并折坂木次令參議通親朝臣  
書之其作法不見之書了之後官人來告召由次予參進  
示可奏之由給檢校行事文即持參時殿下令候臺  
予候氣色令出鬼間給御覽返給次殿下令

出給了次予出陣返下之上卿先取下文被結  
之其詞不用仰云候卜申次被結檢校行事文先檢校  
次行更



一之仰云依是申次召兼光朝臣給上文次召頼業  
下給挨拶行事文此間予逐電泰殿下

合

悠紀

近江國

野洲郡

主基

丹波國

氷上郡

治承四年四月廿七日

大嘗會挨拶

藤原朝臣

藤原朝臣

治承四年四月廿七日

悠紀行事

主計頭正四位下賀茂朝臣在焉

右中弁正四位下藤原朝臣兼光

左大史正五位下小槻宿祢隆職

大監物正五位上藤原朝臣重政

左少史正六位上中原朝臣倫職

中務少兼正六位上藤原朝臣暹頼

右監物正六位上藤原朝臣成滿

民部少兼正六位上藤原朝臣敦季



主基行事

掃部頭從四位下五倍朝臣季弘  
主稅从正五位下和氣朝臣定長  
右少弁正五位下源朝臣兼忠  
大藏少輔從五位上五倍朝臣恭成  
右大史正六位上中原朝臣國保  
式部少丞正六位上藤原朝臣資博  
大藏少丞正六位上藤原朝臣盛長  
宮内少丞正六位上藤原朝臣信遠

治承四年四月廿七日

合殿下台書

於殿下台書  
今日有台書官言可權年光雅朝臣藤原朝臣  
予政與光雅朝臣亦也令叙一任給之後始覽

氏院奉賀事

去廿二日雖有御慶中每具沙汰之故也

次有氏院奉賀光雅朝臣相逢取見奉拂杖  
參進寢殿東面妻戶進簾中次召之學徒或

屏自中門外或屏自內者中門廊座二行敷

紫佑兼后饌次也一獻堀河中納言東座管子右少

弁兼忠堀河宰相西座管子右衛門佐隆雅次二獻

予起座捐如常執子同藏人九少將有房朝臣

公卿繞二人參上之間自二獻執子諸大史此間予逐電退出

不堪窮屈之故也此後事不見及

今日國郡卜定以後有祈年敷奉幣定上卿九少將

弁兼忠職事一親經奉議賴定卿書定文

祈年敷奉幣事



院被行七瀬御被殿上人為便是每月事凡  
九八月庚戌晴踈賓客多以入未各謝遣了

入還昇事

自以許有可示合事之由以便者被示送即以此內  
聊有示事如例世間物忌事也維感清經資感示朝臣  
可意昇之由重衛朝臣仰下之坊時殿上人也而踐祚之  
後依重服不被聽御即位以前依有憚少之還三凡

被仰即持僧事

自今日被仰御持僧大僧正禎喜東寺長者僧正明雲

山座主不可候二間夜后之由為藏人并行隆奉行被

仰下又被始御祈示云云

藏人平廣家從事陪膳權弁云云又藤中納言申慶

是如階之後云

大納言堀河中納言堀河藏人并行隆奉行被

祿納言法成寺檢校祿法橋忠祐法成寺僧徒

皆退之後獨苗座不動從僧二人前後相杖昇出

急病云々滿座屬目或又微咲可云耻辱云



延徳四年六月九日 書字了

按察使親長

享保六年五月十日借右少辨宣誠本校讎

權右中辨藤原俊將

吉御記 吉田大納言 侍特為人於中并 漸記

治養四年

十一月 新都 高日選御為於

一日教位優光於淡川為子共入水死去事

同日物更案第

二日官奏之文字覽之由矣

被作下依官懈怠并大并系新都下覽事

同日非系儀大并与荒人从申并系合道例事

同日進討使由浴之由内寸更 四日系着新都事

又日系新院殿下小奏條之事 六日奏新嘗會臨時祭用被白

人之趣事

同日開東賦徒御美濃國河内

可守護由有依作事

同日新都直戶派方扇忌用

竹柱更 付不擇是

七日依多氏宮在異殿下法物等事



月日保房朕眼又弟可憐事  
同日是補被德并殿事

同日經家元強被德門拜殿事  
同日新賞會小堂上而為日難

同日遊行宮旨怪復日事  
九日開東遊賊內國石事

同日遊後事可有御祈由自院被申石下事  
十日故殿遠忌事

同日春日祭中宮使事  
同日春日祭使午日立事

同日沈子及御後事  
同日春日祭使午日立事

同日春日祭使午日立事  
十一日遷幸福原新田裏事

十一日春日祭使午日立事  
十二日遷幸福原新田裏事

十一日春日祭使午日立事  
十三日尋還都日次內覽慶慶

十一日春日祭使午日立事  
十四日海船一送之由少事

十一日春日祭使午日立事  
十五日獻出使泰上海船一定之

十一日春日祭使午日立事  
十六日降帳事九條三品事

同日長基御公童女小覽本可

同日是補被德并殿事

同日新賞會小堂上而為日難

同日遊行宮旨怪復日事

九日開東遊賊內國石事

十日故殿遠忌事

同日春日祭使午日立事

同日春日祭使午日立事

十一日春日祭使午日立事

十二日遷幸福原新田裏事

十三日尋還都日次內覽慶慶

十四日海船一送之由少事

同日保房朕眼又弟可憐事

同日經家元強被德門拜殿事

同日遊後事可有御祈由自院被申石下事

同日春日祭中宮使事

同日春日祭使午日立事

同日沈子及御後事

同日春日祭使午日立事

十一日春日祭使午日立事

十一日春日祭使午日立事

十一日春日祭使午日立事

十一日春日祭使午日立事

十一日春日祭使午日立事

同日長基御公童女小覽本可

同日是補被德并殿事

同日新賞會小堂上而為日難

同日遊行宮旨怪復日事

九日開東遊賊內國石事

十日故殿遠忌事

同日春日祭使午日立事

同日春日祭使午日立事

十一日春日祭使午日立事

十二日遷幸福原新田裏事

十三日尋還都日次內覽慶慶

十四日海船一送之由少事

同日保房朕眼又弟可憐事

同日經家元強被德門拜殿事

同日遊後事可有御祈由自院被申石下事

同日春日祭中宮使事

同日春日祭使午日立事

同日沈子及御後事

同日春日祭使午日立事

十一日春日祭使午日立事

十一日春日祭使午日立事

十一日春日祭使午日立事

十一日春日祭使午日立事

十一日春日祭使午日立事



祖禱人々在右

十日御前送事

御前送事

十一日還都二送事

御前送事

十二日新院御出

十三日再濃涼氏打入江別當事

十四日行幸沙汰

遷奉御總心宮治事

不仰路下日侍變

賢取次文

世多

塵毒御

十五日王上兼新院御祈未起着御

小電神送事

亦の有沙汰

左政入道

十六日可有院御祈

十七日依送徒被切臨時仁王

十八日法橋寺八通事

十九日陣中火

二十日小任官事

二十一日童子不覽事

御前送事

二十二日豊明前

二十三日開東送徒火急

二十四日新院御出門

二十五日御都行幸の御出門

行幸日將

別向達系

此與考

遷都高佐

江

二十六日東送下自舟騎馬

廿七日依送乱可被作庭曆園城

廿九日送徒出祈

三十日送徒出祈

廿一日送徒出祈

廿二日送徒出祈

廿三日送徒出祈

廿四日送徒出祈

廿五日送徒出祈



十一月

救後後在河川妻子投水去矣

一日已有難至別中聞東事世日遂分

昨日暴風之間於川底并淀川漂倒舟已多其中

救後後光非竟大夫於怒波中逐舟覆溺手今妻妻并

小兒亦從亦皆以死去云云可悲云

今日梅宮悉也上右右心心傍傍實實三催之他納言奈依催催起并系系

忠云

官奏

二日庚戌天霽官奏云云不付仲宗之由去久隆歲

宿稱書快至來仍今日於緒故可覽之由去夕托觸尤大惠之

處為申延曆寺戒狀明曉今日也可奈新都仍不可奈仕仕

者又尋仲宗行之處據地切之間不可左右而有冠許許



仲宗事只今宿祿史也壯勛多而送也奏文也以此覽之  
予嘗云此沙汰次身始於亂先任先例於後改覽奏文也  
後可也奏都來七日可有吉書奏之由云在六日自殿下  
以他下之慮善戶云恭一但宿祿史不亦奏洛左右尤不  
審也來月一日可也奏其以前可亦存者依不審之更  
尋獲并又老為宿祿詩多件返之亦昨日到來  
者也雖似松芝依迫日之法觸尤大奔月而不乘別奏  
新都依今告於雖前為衛右左垂奏仕者難泰會  
也強右強不憚人然為尤後憲以為房人以此時向時臣部  
知濟其以為非為議大奔不尋送又向時尤大奔為  
房一以大中奔之時勅解由長官後強力非泰任大奔  
豈柔著欵凡八此大身備官懈怠也於事如此欵為

追討使事

之知可又在尤大至一日不逗留是族心也不存公平欵  
追討使事同卷說縱橫但或者云權亮下著駭河  
國之而以一國勢二千餘騎目代為棟梁今寄甲列之處  
皆率入之後塞路樹下巖腹隱置步兵比皆悉令射取  
之異橫下人少之外敢無歸者其後謀及之輩西蜀送  
膝狀其狀詳不聞紀同伴子細之後令切看敬之輩有  
其後賴朝襲來之由風聞皮等勢巨方追討使勢不可  
敵對仍欲引返之間於手越宿館失火出來意者中坂東輩  
上下失魂之間或奔甲冒或不知乘馬逃歸了是則東國  
勢自江州皆悉可付之由兼支度之處敢不付或其身推泰  
件類眷屬攜不伴或隨形勢隨逆徒等跡見官軍弱之



田谷逐電所殘之統京下輩也世以彌逐歸之由古今  
遣追討使之時未聞此例尤可悲矣也但今度事非  
只事依寄由委不記又可尋知定說

奏者新御軍  
四日壬子零風烈於大物侍引晉午傳馬等之間及午  
越仍昏黑者新都宿所穴躬屈之上依入之夜不

奏新院及下等奏條  
出仕也  
五日癸丑先參門次參新院奏御前奏茶之事

次參殿下付信廣申茶之事  
次詣禪閣申歸參之由次歸宿所

奏新院會  
六日甲寅時午後先參內次參院付女房奏新院會  
花邊時參同被回人之說仰云攝政猶可令討給又奏

新院相會  
會同事決退之問忽有召以大理被仰  
云東夏仰居任美濃國源氏等且守讓要兵且可

今追討之由可仰造予申云兼交名可載 宣旨狀  
欽次逐電退去向新直房宿始依有旨忌用竹柱

新都直房  
仍不擇日次者也  
七日乙卯晴早且截人依隆藏宿祿等入來世上事欽

依多武峯  
息之外無他各謝遣之後先參殿下依多武峯恠堅  
固御物忌云仍於門外付信廣申入茶之事

休房服假  
休房服假五節可憐事  
備後守休房服假五節可憐事  
予計申云期日進  
他人言進未法  
不可可仰知行也  
止備後可為國慶

仰云可奏院  
悵臺御出臺女御覽等可參公卿等事

仰御物忌之間今日不御覽更名明日一可申且



又司奏 此外莫等注別目錄

次詣禪閣付資貞成申追討宣旨同事展轉之間有  
僻莫等之故也其次觸申五節莫次參新院參御前  
又奏雜莫爰為大理奉行暫被仰可祗候之由及旨  
被仰云伯春守基輔朝臣可被聽內昇殿者次參殿下  
申昇殿事具次申院御報之趣次參內昇殿莫仰  
歲人李隆次退出局自院有召大理逐電參入仰云  
中務推大輔經家朝臣中宮權大色光綱可相聽昇殿早  
可仰下者即奏殿下以信廣申之節參內可遣  
告由仰秀人李隆次退出  
八日丙辰天陰風烈先參殿下令參新院給之仍逐參  
直申五節同本等

新宣旨是上知以下豈明新會...

院奏之處人之計申之上殿下可今定給由右仰殿

仰云被相分之条猶無謂神莫可早參之由可今

下知若不合期先其時可有沙汰欵兼不可分者

賀茂臨時祭還立御神樂莫

院仰同前殿仰云准石清水例於本社不被行之

由人二月令申欵尤可然者子細見人申狀

帳臺御出并童子御覽目公知事

昨日仰殿下可今計給殿仰猶可奏院仰云左府

以下可令計召又右大將左可參寬治仁事例并見

初任受領欵又節例申上右列

追討間事 宣旨今日下左大將之處空被返之未知

追討



由循仍... 宣下... 大納言... 今日復日也仍書昨日也  
治承四年十一月七日 宣旨

倭豆國流人源賴朝早挾野心輕忽朝威劫畧人民  
抄掠列縣<sup>綺</sup>入希<sup>庚</sup>戒之間欲加誅伐之<sup>甲</sup>處甲斐國  
任人源信義<sup>星</sup>授成雷同已送月諸各結<sup>星</sup>與<sup>星</sup>鶴<sup>星</sup>翼  
之傳<sup>星</sup>芳<sup>星</sup>耀<sup>星</sup>星<sup>星</sup>旄<sup>星</sup>電<sup>星</sup>戟<sup>星</sup>之<sup>星</sup>威<sup>星</sup>因<sup>星</sup>茲<sup>星</sup>剋<sup>星</sup>之<sup>星</sup>輩<sup>星</sup>往<sup>星</sup>之<sup>星</sup>赴<sup>星</sup>勇  
逆謀之甚古今未聞非<sup>社</sup>啗<sup>社</sup>之若<sup>社</sup>軍<sup>社</sup>旅<sup>社</sup>兼<sup>社</sup>有<sup>社</sup>老<sup>社</sup>弱  
之罷轉<sup>社</sup>漕<sup>社</sup>網<sup>社</sup>民<sup>社</sup>之<sup>社</sup>愚<sup>社</sup>衆<sup>社</sup>庶<sup>社</sup>之<sup>社</sup>賤<sup>社</sup>不<sup>社</sup>顧<sup>社</sup>風<sup>社</sup>衛<sup>社</sup>之<sup>社</sup>炳<sup>社</sup>誠<sup>社</sup>自  
從<sup>社</sup>身<sup>社</sup>惡<sup>社</sup>之<sup>社</sup>勸<sup>社</sup>誘<sup>社</sup>歛<sup>社</sup>云<sup>社</sup>此<sup>社</sup>云<sup>社</sup>彼<sup>社</sup>責<sup>社</sup>負<sup>社</sup>而<sup>社</sup>有<sup>社</sup>餘<sup>社</sup>仍<sup>社</sup>為<sup>社</sup>拂<sup>社</sup>具  
凶<sup>社</sup>黨<sup>社</sup>取<sup>社</sup>遣<sup>社</sup>追<sup>社</sup>討<sup>社</sup>使<sup>社</sup>也<sup>社</sup>東<sup>社</sup>海<sup>社</sup>東<sup>社</sup>山<sup>社</sup>北<sup>社</sup>陸<sup>社</sup>等<sup>社</sup>道<sup>社</sup>不<sup>社</sup>論<sup>社</sup>強<sup>社</sup>  
弱<sup>社</sup>不<sup>社</sup>謂<sup>社</sup>老<sup>社</sup>少<sup>社</sup>表<sup>社</sup>勳<sup>社</sup>力<sup>社</sup>今<sup>社</sup>討<sup>社</sup>逆<sup>社</sup>賊<sup>社</sup>就<sup>社</sup>中<sup>社</sup>美<sup>社</sup>濃<sup>社</sup>因<sup>社</sup>

防禦便勵憂國之貞心可致忌身之接戰兼又偏  
列之間率伍之中非其雅懷徒與凶惡<sup>社</sup>勢<sup>社</sup>祭<sup>社</sup>此<sup>社</sup>自<sup>社</sup>悔  
過<sup>社</sup>及<sup>社</sup>善<sup>社</sup>寧<sup>社</sup>上<sup>社</sup>者<sup>社</sup>皆<sup>社</sup>重<sup>社</sup>民<sup>社</sup>也<sup>社</sup>普<sup>社</sup>天<sup>社</sup>者<sup>社</sup>悉<sup>社</sup>王<sup>社</sup>者<sup>社</sup>也<sup>社</sup>錄<sup>社</sup>論<sup>社</sup>之  
旨<sup>社</sup>誰<sup>社</sup>不<sup>社</sup>隨<sup>社</sup>順<sup>社</sup>若<sup>社</sup>夫<sup>社</sup>有<sup>社</sup>執<sup>社</sup>銳<sup>社</sup>不<sup>社</sup>撓<sup>社</sup>暗<sup>社</sup>事<sup>社</sup>之<sup>社</sup>切<sup>社</sup>者<sup>社</sup>量<sup>社</sup>具  
勅<sup>社</sup>節<sup>社</sup>於<sup>社</sup>馬<sup>社</sup>汗<sup>社</sup>賜<sup>社</sup>以<sup>社</sup>不<sup>社</sup>翅<sup>社</sup>之<sup>社</sup>鶴<sup>社</sup>賞<sup>社</sup>宜<sup>社</sup>布<sup>社</sup>告<sup>社</sup>遺<sup>社</sup>迹<sup>社</sup>詳<sup>社</sup>得<sup>社</sup>  
知<sup>社</sup>委<sup>社</sup>曲<sup>社</sup>

追討使去<sup>上</sup>落<sup>下</sup> 馬允<sup>上</sup>橋<sup>下</sup>公言今日入來追討使盛朝臣以下一定去五日入  
京<sup>平</sup>云<sup>云</sup>日<sup>日</sup>東<sup>東</sup>次<sup>次</sup>弟<sup>弟</sup>具<sup>具</sup>以<sup>以</sup>語<sup>語</sup>之  
九日丁巳<sup>日</sup>早<sup>早</sup>且<sup>且</sup>靜<sup>靜</sup>賢<sup>賢</sup>法<sup>法</sup>印<sup>印</sup>來<sup>來</sup>臨<sup>臨</sup>偏<sup>偏</sup>歎<sup>歎</sup>世<sup>世</sup>事<sup>事</sup>廟<sup>廟</sup>東<sup>東</sup>事<sup>事</sup>  
於<sup>於</sup>今<sup>今</sup>者<sup>者</sup>歸<sup>歸</sup>故<sup>故</sup>京<sup>京</sup>有<sup>有</sup>沙<sup>沙</sup>汰<sup>汰</sup>之<sup>之</sup>外<sup>外</sup>難<sup>難</sup>治<sup>治</sup>之<sup>之</sup>由<sup>由</sup>護<sup>護</sup>送<sup>送</sup>徒<sup>徒</sup>已<sup>已</sup>及<sup>及</sup>奈<sup>奈</sup>河



遠江等神社佛寺權門領等不可失所失所當之由  
沙汰偏破世間無道存此依云云予有言事不云仕後  
同依殊召臨夕奈院以大理被仰云為御可矣亦退下  
用東夏逐日倍增之由同食具沙汰可何據哉御祈  
夏等殊可有沙汰欲又被尋仰可補衛府為人等事  
昂參殿下以棟乾申院宣之趣其次申除目日次取望  
之輩夏御祈夏依被尋仰批申難治子細說御執云  
畏承了似祈事尤可有沙汰之由仰經房了但申  
自之欲即端奈院示付大理了明日可奏云云次退出  
中宮今日被殺遣春日祭使權大進光綱為使有房朝  
為御禊陪膳親經為役送先例未日殺遣而遷都  
御座有御禊未知先例

春日祭中宮使事之日

後宮御座於御所  
御座有御禊未知先例

今夜石中並來多是款世間

十日戊午零今日已之遠忘示付行齋於吉京至一如此事

悲念無極欲依殊召出仕先院今日有于度御被薨  
奉行之際陽師奏親經以下後之

次參殿下召御前申除書同事大監物重政日來不知  
行方已以各云云又舞人新可任衛府藏人尋定之後  
可相行之由有仰且是予申也歸奈院明月除  
書延引之由存申

平野祭事日復及  
今日被之平野祭使平安宗之特當品雖被立律及



依不可叶有議氣日所被之也

被之春日祭使右少將至安系之時未日被立之而行程猶

遠之候回平日所被立也件使御有相事可感

官云

遠是日候御出依例仰奉院并殿下然而禁中依

十一日已未天晴申尅先參新内裏族知之役後恭内裏

之後上下參集殿下令參給候後予覽日時勉又

仰諸司露御所南大路東行至下東大路南

行更東折自東造路南行至下入道太政大臣高北

大路西折自西南門入御無大路之名之間以今案新依相計

朝臣奉仕御及用皇后同輿訓當候御輿寄古知

左大納源大納言不供奉途中新大納言花山院中納言

平中納言皇太后宮大夫右宰相中將高守三位中將

前大貳親信駿河三位雅長源宰相中將親等供奉殿下

駕御車令候御後給皇輿入御新内裏右南門陣神祇

祐永親獻御麻入御之儀如例少御之有奉仕銓

奏入御平之後殿下於御直戶見去書先官方措

右中弁光雅右后亮予内膳將次改所光雅右官

為人乃去等官下上鄉源大納言之上暫被祀准之由

有背沙汰經程之後死人并切隆奉仰之勸賞事於源

大約言家賞元造官賞迄可仰云云於家賞者尤可然可

勘文百手内吃



家賞於本由裏不御物  
被行者於本御所可被  
寧下欽又造宮堂  
宮下之

條思慮未成依方角禁忌更入道相丞新造私亭可被  
進之由議宣說而指圖之俸供皇居然而私移徒車被

進了何可及造又賞哉次供夕御饌予為陪膳予外  
下雲客兩三行大盤又尤少將有房物臣民之依克長等

供奉賢所當將初候之輩多編障仍所供奉也

十二日庚申宵午刻許先泰日欲見廻所之間自院有

召卿逐電馳奏使者兩三人仰云有歸都之儀但前大  
納言為御使向禪園不可相待歸參者然回殿下令泰

給數冠雜似有沙汰無被仰下之說仍旨黑退出成  
時許送使於大羅許相尋之處伴沙汰後干云深交

汰者次參內謁女房更圍歸逢夜半有火子

在家二  
可許討  
十三日辛酉天陰雖小西降不及濕地平且招陰陽撞由海

愚掃部以李弘等朝臣回還都平安京日次出激十月十  
三日辛未院方二日庚午逐電參院付女房奏日次

可申枋改之由有仰先雖可申依使路  
且今奏也次參殿下付棟範申日次仰云早奏

開可有左右使申他事次歸參院奏殿仰極仰云有  
思食換暫不可有日次沙汰者若又後干欽乍返無退

出雖着楚之衣官未判糸口

今日石機旬也

御即位以後諸忌可被行連七桐礙  
自然延息量  
出宮南居仕所片切也液未被



向不出豐明商會近 示特卿漸以參集早可出御之處大膳

職承謀公卿饌 示今不特參相待之間空饗特射以間

予巡檢南殿御裝束其儀如例及黃昏為人尤形明

雅伏先長取日將動文 陰陽以賀成在恩朝臣勅申之但輔病

鄰年 覽申殿下 直午出陣 宣下左大臣 示已予被下之

昂結申具詞云日時或先例被下外記寬治仁安被下裝

束使弁被追其例欲予下左大臣隆賦宿祿及乘榻

吉晴午時也依一更滿堂及遠例 出御下拈笏令奉抱主上

信為人以重衛羽居 內侍取劍璽候前後左少將通資清經

等列居持打之女房八人扈從 青色唐衣此未濃裳表着張方

予披持內侍令安劍璽於右机 衣黃若白掛五領青單 張袴

夫人 御式 於乐机 上机 上 御式 於乐机 上机 上 御式 於乐机 上机 上

著御帳中御倚子 御式 於乐机 上机 上 御式 於乐机 上机 上

致下今儀帳中圍座 御式 於乐机 上机 上 御式 於乐机 上机 上

次內侍弁臨西極 御式 於乐机 上机 上 御式 於乐机 上机 上

參進內侍出之間出居 御式 於乐机 上机 上 御式 於乐机 上机 上

立軒廊公等 御式 於乐机 上机 上 御式 於乐机 上机 上

座次殿上侍從 御式 於乐机 上机 上 御式 於乐机 上机 上

次上官若階下座次 御式 於乐机 上机 上 御式 於乐机 上机 上

東未於以前 御式 於乐机 上机 上 御式 於乐机 上机 上

左大臣 御式 於乐机 上机 上 御式 於乐机 上机 上

左大將 御式 於乐机 上机 上 御式 於乐机 上机 上

源大納言 御式 於乐机 上机 上 御式 於乐机 上机 上

出居 御式 於乐机 上机 上 御式 於乐机 上机 上

也 御式 於乐机 上机 上 御式 於乐机 上机 上

座次 御式 於乐机 上机 上 御式 於乐机 上机 上

次上官 御式 於乐机 上机 上 御式 於乐机 上机 上

東未於 御式 於乐机 上机 上 御式 於乐机 上机 上

左大臣 御式 於乐机 上机 上 御式 於乐机 上机 上



引用九柄帶外記用云云

今日引用九柄帶外記師尚云一族用云云

十四日壬戌山嵐濱風拂面入骨不及指出以當都冬冬天

之間如此云云母夏難堪平以蟄居賓客等來如常具

中都九京大決光臨被談世夏殆及昏黑歸都猶一定日不

分明之由九少年告示之

十五日癸亥寒風慘烈今日不出仕未尅許謁新中納

言晴晴喘草歲人依已下人之來臨此外無別事山

大衆使參上依出門謝歸都一定之由被仰舍眼司

是行隆奉行也

十六日甲子天晴風烈早且招臨陽大夫屬季長有解隆

夏依外姨母九条三品事未尅許參院奏條難夏

可相行之由前治部卿被申之予依暇暇不及申沙法

示付秀人小柳

今日大衆野參也

張暇者新寧會以前參內雜可憐被尋先例於外記

之處永曆元年權中納言實定亮人皇后宮大進

長方被下除帳 宣旨五節之間出仕之由勅申可

參入之由為亮人并行隆奉依仰下所參內也

十七日乙丑今日五節參入也皇燭之後參內直表如例但

馬身經正朝暫舞始參北陣膝大約言實國元元大將也而依

藤室桐定能能因播守隆清元將後并依

人宮亭介不可叶之故也云云受領共司易可成事

依親程不止後也

人宮亭介不可叶之故也云云受領共司易可成事



舞姬比皆曉參各參了之後以重衛鈞而并下小板教

翅北陣苑人承隆小舞人在高天紙燭前行依路廣

予与重衛相並殿上奏迎隆房等物以下及北許輩

群列西以列立北對北面重衛西次女房六人童子或人

下仕二人先例四人也近代各儀雲空各等相副次舞姬等參入

次西以自堂上廻御殿方次殿下唐綾梅出衣儀別當右

宰相中將源宰相中將等之扈從予障同不口入不竹苑人少南先仍次退下

外尚入帳兩相公不入次舞姬入兩以取首几帳等按持童

女舞姬等入帳臺之中如例子細去年記一每及以尾

人舞時二三幅不參預用圍帳臺戶各入了乱舞次舞姬

退去次退解

已下係九條三品事暇暇日數之内也然而先例不悖

可出仕之由依被仰下雖為神事參也

大嘗會已前五節圍融花山三条院等也但舊四

記不詳云

十八日丙寅天晴今日殿上刈醉也仍未刈桑内直衣唐倚前

出衣為紅梅衣二同單為色人々冬集之後着殿上元在小板敷

頭亮着與座堅織物直衣黃襖紅葉五倍表着長襪袴若唐倚予

着端座左中將奏通朝臣日衣二目單右中將隆房朝

左少將有房朝臣一殿之傍通資朝臣宣敷朝臣

清經資威朝臣右少將公時朝臣為人推依克也着茶深袴

仍反隆保女少將兼宗右衛門依隆雅等次弟着二座

非為人前文事得葉生在之一人在小坂敷次一殿勸盃

殿上刈醉中

从亮

多指

亦在



在高

一福時房稱派方日朱菟尾其上稱五膝不具一級之由若有所見欲未知何故  
申之甚無謂早可參之由雖造仰行程遠云云不參四兩長親依領魂參奉行向高  
郡新兩人字隆左可程儀也或誤五程儀人勤之職事一人非二獻兼時三  
歲人勤而進造例為不願事也或誤五程儀人勤之職事一人非二獻兼時三  
職一人相候用以來定無其例左偏是兩都之間如此透例出未與  
為例例先規定稀心者之香色袍唐鼓  
雙袴之存不用意物也

詠次云雲客等奉秀人依出之次雲客等詠之次今

樣次云歲樂先是頌平相禱也多禱左或又禱右

亂舞平阿音迴五節也先朝餉也臺盤所御平水

同等女后出衣袖御殿東面依無便自下侍前下庭

昇自御厨子所南級過朝餉前之後隨馬道下立北對

北庭也迴之五節取之後差級自堂上

迴殿上退出

小任官事入庭昇殿下猶令候給乃申條目事以詞依仰給

平於參入之奏之由有仰仍逐電參入竹女房奏之

可為以定之由有仰又為大程奉被作中宮之司更歸

參申之七之以回上心花山院中納之參着伏座予不木

工以師兼辭書次下折紙元申文上卿令參議通親

朝臣等之次上卿進弓場被奏降日予奏之

中宮權大進藤原朝臣

權少進橋次補以政朝臣

木工頭平棟範元宮門女有

左門少府原兼資元人先中宮權少也

菅原在高也

右門少尉依伯友元顯元島元技元神元王







取扇御覽了退下次人々中宮御方依可白測碎也

以西外西廊南弘庇擬殿上東座上有打心推亮八少卿

无大約大夫晴忠權大夫實家着紅梅掛推亮通親并西貫首

已下西客等糸進次居看物公以前有次居文菓子二兼論

大夫持來居殿上人前而先可居公卿座欲終者多五位可位之由各有所

次一獻亮通感朝臣兼取冠子二獻權亮右山依隆雅

取冠子被擬大將扣公猶及一兩獻次袒褐勸益人次朗詠

泰通加臣然及及數及无大約推大夫同被詠之次

三獻勸孟推大夫兼被推大進光鐙取冠子獨朗

詠今樣隆后約次萬歲樂乱舞卿拍等乘輿侍

臣等乱遊殆起進計白拍子之次獻攝西貫首強

推亮今樣

今日新嘗參也當都依無其所於平京神社宮被行

之上知藤中納言成範參議坊川宰相相定右少弁兼忠

少納言有宗等參勤云

重御貫右衛門督可參之由藏人少輔加催已參入之間編

僻事止之更退出尤以不便何取誰人失錯哉參入卿相

相事人口嗽予不沙汰事也

廿日戊辰天晴申刻許自藏人并許以出納国負示送

云還都一定也來廿三日乃幸前大納言宇治河亭中河

日湯小寺江古又日湯徹木津殿末六日可有御入浴皇

居五條内裏也存其旨可申沙汰後由有仰者尋仰

宫外記立方令致沙汰云



秉燭之後參內上卿漸參集之後參人伏光玉御內并

單於光大將左右兩次奏對任奏大奏不仍內并

言中次震儀渡御南殿殿下內侍傳劍並有房清

經等物臣技打之女房八人扈從如例予進出南極仰

陣可引之由主上著御帳中御倚子女房自御帳脚後偷奉

予取式莒置東机內并著宣陽殿几子之後內侍

臨東極機人伏技持之小忌上卿宰相等不多少的言

有家一人參入去夜新章參夕曉以後小他奉內并道之後

告公卿依無小忌卿相外并上卿三條大納言藤大納言

新大納言花山院中納言堀河中納言右兵衛督中將源宰相通親等

相中將實守三信中將不藤宰相源宰相通親等

雖入御不有劍至者猶可供被撤不者不可供之仍

不供之一獻以後舞姬等漸可昇而頗以遲不今

催尋之處藤大納言舞姬俄所不更不仍今日并藤

宰相舞姬之間藤大納言舞姬不忽不氣胡次日并

四所各昇不予取荷几帳等各技打之信不不

之間一身奔營不舞姬四人進出殿南庇上次二人之間東同上

而不舞姬各昇不之後雲容亂

舞次舞姬退內并候此等不不見及之間不能注記

事不退去

於西都被打之間小忌卿相已下難不并不被尋



大外記頼業師尚等之後被同亮府右付元大將帥大  
納言堀川中納言等各申狀并外記勅文在別雖有

新仇也

一人不參例令無兩人不參例每夏違例只在兩都欽

九月己巳晴先奉新仇御惱此兩三日頗令增給世間

大夏只在八月欽頒之參殿下付棟範申遠都間難

并他次參內定為大理奉有召參交仰云

刑部送徒大急

用東送徒等事已火急之由有具同折節御惱之

同御成敗不取殊可被致沙汰也還都以後尤召集

有誠公卿等可被議定禪門一向沙汰惟爾

凶徒等跡增凶惡意之由所風同也此旨且被申云

昂桑殿下以俊光物信申仇室趣畏兼平遠都以後

存人指可申沙汰者次歸參院付大理奏御款

赴次退出

廿二日庚午臨夕雨降欲出之處用東事既燬感歸

都未定之由卷說噉之逐電參院下時殿下令

參給人參集夏已未定猶恐之參短慮不及及

相傾而間及申對右召參御前大理仍宣仰云歸都

猶一定也兼又日吉社并延曆寺領等死滿近江國仰

件庄之早可相禦凶徒又遣臣中挾狼心同梟惡著

各可討伐之由可下知之旨可仰山座主奉西條半馳

參殿下三時令退出給之故也以棟範由入于御奉御

報之後歸參院次奉門次退出

善濃源氏未入近江之由

風同說居住善濃國之源氏等未入近江國云或

又近江國任人等合戰之問噉云云



新院号出門

今夕新院渡本門裏蓋是御出門也以幸明日也

然而仍御裏日今日有御出門也

亦三日幸未天晴先院調申弄光啓懇以幸藉

又以女房有奏少半等次詣禪因次參殿下申行幸

同支次退出

今夕依可有還都為御出門以幸前大納言邦題

卿宇治新亭幸此都之後造幸亭也土本予黃昏茶未始切近日不日致此內

每有又尋所法之務政殿令衆信之後取日特勅文許今日

依當時從以上篇成勅文又於為人所勅之

覽殿下次出陣 宣下上卿花山院中納言兼雅可勅

依無他上之御之全不可有路更不仰之次弟不思得故也諸

次出御掃部以季弘朝信奉仕御及用少納言有宗勅

仕鈺奏右宰相中將實守卿奉納劔書 皇后同輿

別當卿提參之間藏人以皇衛的臣候承輿寄雖可

被待具可忌之由殊有沙汰未知何故出御右衛門

之間大理右桑會二時小西降其路深泥河寺人已多

入御之後無鈴 奏予暫福山退也

供奉左少納言時實朝臣右將不奏但人藏人宮内

權山南親經着御之後供御供云々

御寔神上以花山院中納言之左少納言隆祐傳依不



桑尉以下供奉以不果  
行幸供奉公卿別當右宰相中將藤宰相定能源  
宰相中將通親

近衛將右房清經等朝臣許也

供奉諸司事兼雖下知敢不驚矣可謂末代是

遷都之故也

遷都奇異

遷都幸世以攝奇異然而以口女鼻無申出之

人今依爾東送亂事此沙汰出第一定之後又有障

碍暫以延定日又不聞今被遂切平偏社禊宗廟

之語攝之由天下貴賤悅喜之云

皇德元年

大田日壬申陰晴不定知尅參宇治出所以問人々各集

辰對有出衣無御及月為御宮之故也將不御可渡

之由皇太后御同與供奉公卿左大將實定右宰相定能近衛

左少將有房實教員將胡許錄是利一夫清經胡許錄月公守夫

胡臣之外文武百僚子不供奉但外曹之士如雲相

列奇儀御後中宮推大進光親藏人源兼時同儀之

前右大將赤盛著麴塵直岳具數千隨兵在御後隔一町

許為後陣彼一族左兵衛督知盛同以相徒未尅若御大

物寄御輿於御舩令乘移給公卿別當近將右房朝

臣清經朝臣儀御舩在別舩

上皇同儀進發行幸以前令駕御車給公卿中將大納言

前大納言源宰相中將殿上人大房雅隆右中將奉

通物右中將隆右中將源右中將隆右中將進發物右中將了少南時光

上皇法中將隆右中將源右中將隆右中將進發物右中將了少南時光

通物右中將隆右中將源右中將隆右中將進發物右中將了少南時光

通物右中將隆右中將源右中將隆右中將進發物右中將了少南時光

通物右中將隆右中將源右中將隆右中將進發物右中將了少南時光

通物右中將隆右中將源右中將隆右中將進發物右中將了少南時光



安藝守在經集供奉

法皇早且御進發 御輿左少乃資威朝臣一人在御共行

幸并御幸申斜着御前大約言邦國寺江亭法皇次上皇所各別

法皇次上皇所各別

內御方出車可為四兩之由女房稱之然而引替牛

不定之間用二兩伴引替自殿下連之被獻之始過令

也今度人夫傳馬引替等兩方沙汰依可依違向

自院廳加催可被奉分之由雖有具儀還都定日未

定期日空迫不聞所之教狀之由奉以人刑部少

南光所稱也人夫乏少之間累代御物之外惣載

海船可謂透例中宮御方被止出車女房乘海

船亦不便也

今夜予以船為宿

廿五日矣圖時雨時之降寒風慘烈勿冠衣御所

上皇御舟解纜之後主上乘御之私門仍持鈕璽左

少將清經朝臣傳取安御船內侍可參備否之由雖朝示予

猶候私舟今夜可着御木津殿之由雖有其儀日暮風

烈文賢所御舟遲之雖華船於下攝唐涉有御宿

木津殿元日不可有下御早以宿御何之有哉

為尋供膳更雖尋病人不見來也間及曉更采女

出雲若也尋來云采木津之處無着御諸社行幸

煥宮采女勤陪膳可供飲如何尤可然早於御

舟可供之由仰之右老者為不聞事采入少感言

早



元六日甲戌天降風遲明起二唐崎予於東渡下自  
船騎馬傍岸伺王船參者高昌私舟可避之故  
也主上并新院御私未尅者御先可有御幸也由  
雖有其儀忌可有行幸之由則大將再三被申行  
供奉諸司負少尤可被待具歛之由雖申行無  
左右可寄御輿之由有沙汰仍棄御公卿自元供  
奉人別當前在大將以下此自遲參近侍次將元供奉  
外公特一人參入藤中納言參會造路右大將參會七  
条未崔平中納言參會內重許也外曹士相隨前後  
文武百僚雖不被相勤遠為壯勸其路至七条東以至  
大宮北行至六条東行至東洞院北行入御五条皇

五條東門見物雜人如者如牆或致台等大人有先  
氣是則萬民之悅無過還都之故也入卷一殿下

退下御直戶覽去先官方推弁先雅物臣加賀國年料

截人方予內務寮請奏次政所先雅朝臣假文採遲々之間用

可有留意之由於途中相觸信清遲々条次殿下令退出生

爰大理被觸予云職事不論晝夜可寓直又直

官人事可致沙汰又駕与丁等可被祀此是

被觸宮仰也內侍所入夜渡御供御供又御竈神

幸以後新院御幸公卿元御共人之外新大約之前

大貳八条三位駿河三位等參會云以平中納言上波

羅亭馬御元可幸閑院之由雖有沙汰忽改易云

一院着御直原泉亭

賢所後本供也  
御竈神所供也



苑人依光長屬御裝束の夏參入蒸日三浴着縫胞參  
會未并可否

内御方出車自福原雖相具為用意依催儲雖有餘  
分不及不足

廿七日乙亥天晴寒氣殊甚日來暖氣也先參殿下付  
信廣申雜事逆乱御祈事也次參内之間於途中

院宜到來可馳參者昂參入吹納言大理等祇以  
座主參會条々奉仰是依逆乱事可仰延曆園城

寺等夏也昏黑參内入夜退出  
殿下被五日言參乘鹿而園城寺衆徒切塞路之由  
彌有卷說自途中空歸參云

廿八日丙子晴觀與等相次來世間事人合散之數  
忘餘念了今日種々成敗此等殿先欲參殿下之數

御出早云計遠御被乘燭參殿下以信清申条々  
事多是逆徒也昨日奉院宜夏等也仔細在別

身次參内宿侍世上物忌之間予以下職等結末由  
自今日三々日可祈也

廿九日丁丑天晴先參内謁平御言近日奉宿直被  
祈也次參院付女房參御祈并逆賊間事又前大

納言仍宣奉兩条事山堂衆々中同意凶徒輩  
可正進之由可仰座主又柄木入道法塔兄弟在三

井為房覺弟子同可乞乞之由可仰長吏  
房覺者

逆徒御祈

依逆



送從官寺中用

臨風風云近江國賊徒已越勢多或能三升寺云々京中雖騷動官軍未發向可奇々可

入道入浴云

廿日代寅臨夕兩降欲象内之間自院有召逐電  
參入召御前大理福山尋仰送徒御祈了又

可仰山座主并寺長吏奉仰具案在別又今明

可有幸當時院御所者予奏云内侍所渡

河東無先例幸福象又隔池有精舍神事

之同如何然而自彼被申也早可仰他賊來

即遣仰光長許一逐電象内依送賊事獨

象仗座不待予象入仰權并先雅朝臣令勅申日將

象奉仰之故也尤神也今定申儒都相公書

之檢投皇太后官奏行志又等事不待藏仰被

定申之予象入被書信名程也呪願事上仰召對

記被傳仰文章博士敦周朝臣又被奏草陣中

上仰退出依當日定不被定願請自一昨日有

具沙汰昨日雖可定申還都以後始被行之上送徒

御祈復日難定之間及當日也御佛白一鋪五大力

仁王經而一部為藏人力沙汰調進之雖可為如說

之儀袈裟被死人有具煩之上卒尔之間依

不可叶無其儀仍不詔之檢投皇太后官大夫陣

事平系内帛系官廳被行入被事平今



法成寺法成寺

日法成寺御八講也殿下金參終云又又晴春  
院今日於院有評定事蓋是東國逆賊事也也

尤大臣尤大將有仲大納言新大納言堀河中納言

尤大納言繁上幕下之外等後上蓬部座予奉仰云

東國逆亂謀及逐日倍增已及近江國就中昨日

賊徒等亦入園城寺雖無指所為帝都不遠所

驚思食也何様可被計行哉宜令定申者人

有下扇定申

定趣氣御前奏聞一次退出二時乘燭之後

也次退下宿所

鐘報之後陣中有火之由有告其例衆奈入大狸

平約言疎以重衛物居着甲曹隆房朝臣元

自初候其外前大納言奏道朝臣之外不參着憚

折節輒不氣欲可奇之心西武士郎從令壞切

平件火六条坊門北東洞院西也東西半町許燒失  
了火消之後退出二時天曙日未出也

一頁見

久昂母貞首判

兼元五年三月日書寫也

攝出

左衛門權佐判



宝徳三年三月十三日

右中弁判教秀

長享三年六月七日以勸修寺大納言  
本書寫

探察使藤原親長

享保六年八月廿五日借右少辨宣誠本校閱

権右中辨俊将



