

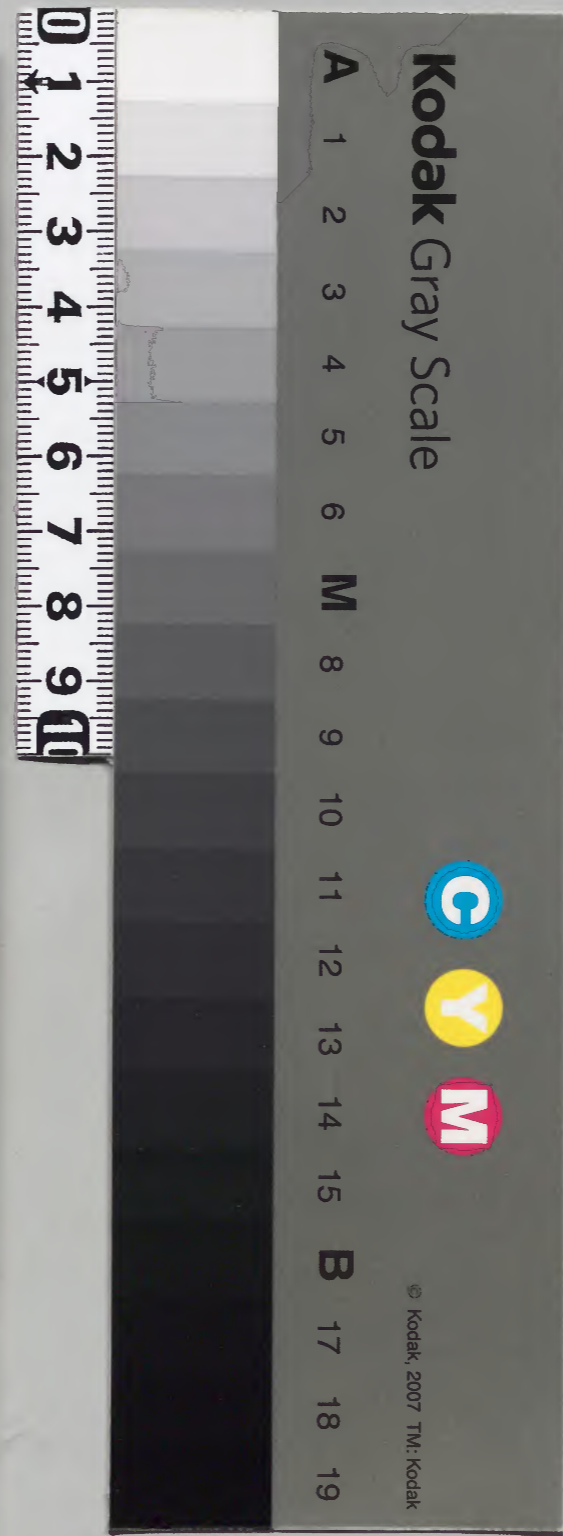
明月記 承元二年夏 四回月



内閣文庫	
番號	和 8304
冊數	88 (36)
函號	161 131

庫	文	閣	内
一	八	八	和
立	八	〇	書
函	冊	四	類
一	八	號	
九	冊	號	
架			

(文三不)



高尾氏家藏

養元二年

勢州四日市
高尾氏家藏

四月一日

夜甚雨雷鳴朔天晴

一時許著衣冠齋法住寺殿自今日被始十

五日五部久乘經以入道殿中筆後為料紙
山井寺願上人入道各經管經一申給三
但於此編入女院
印付

兩儒納言大進相公等齋事
於九條院衣冠由廬
了各取布施印

二日 天晴

齋常磐殿取印月忌布施
八條殿齋生
印此所壹待夏節

入夜齋院青岩謁宿俵

五日 朝間甚雨已後休上夕晴

高尾氏家藏

高尾氏家藏

午時束帛一帛法性寺殿足是八誨結願訖
 次有曼陀羅供女院中供成因法平導師
 散衆八口公婦三人如例有家帛以下取布
 施慈隆國基堂童子次自吉水奉送令修佛
 事給一布了取布施次又佛堂所方佛事次
 申上午部經給以去年御中陰一紙經人
 各千及讀之結願各有捧物又取之次舍利
 誦日未結願次例時布施 戌時許退出
 六日事不做故殿中事上下悉丁寧放盡志
 六日 天晴
 泰吉水御房見泰移偏退出
 七日 天陰雨濼

今日被行直也
 午時許泰大納言殿一昨日除脹御簾疊皆
 着心喪之日可泰女院之由被作鈍色狩衣
 指貫次泰宜秋門院今被御除服宰相殿日
 除給

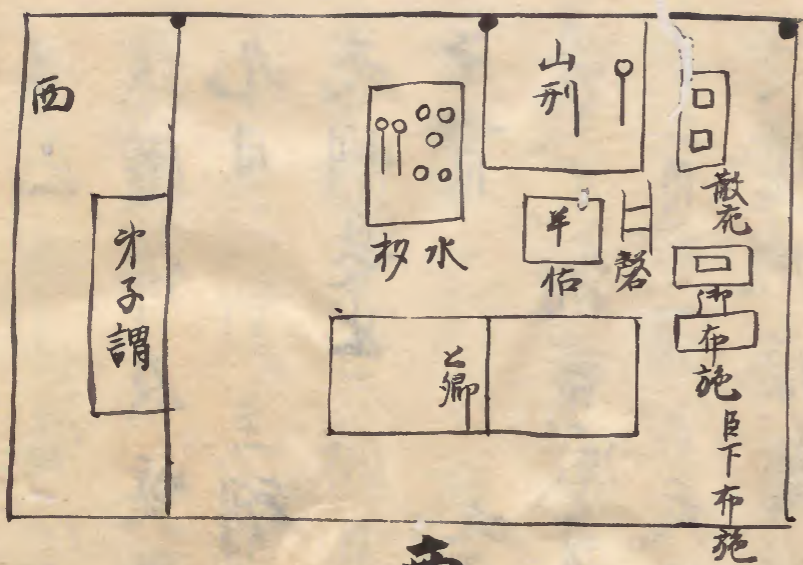
八日 天晴
 直物 別當保家未代大禮之仁只 皇太后
 大吏親雅刑部權大補平宗清保教禱御禮
 前新辭官 正三位顯家殿富門 尚永二
 從三位基教 伊勢守國宗 本國寸止
 寺叙後上
 己時許東山有火馳泰京極殿中御門南京

極西燒亡驛馬馳參中御門殿留守男之外
 無人煙矣如花燈付無隙心并迷而僅青侍
 等追昇令折滅之間花茂少將不慮馳入以
 不從日追昇之後大將殿侍等漸出來人教
 自然出來火滅了

上皇御幸中御門面大滅後大將殿令渡
 給昂還御而退出

采常奉八條院常盤灌佛御道所依蓋殿富
 門院遲參良久出來昂申事由六角三位一
 人取布施着座次昂首之五位院司長季殿
 上人實茂六位藏人木置之導師着座如例
 事一公卿一位五位各一人權了早出以西

南妻二間為其所長季少侍其事而參之後示合
 見之布施机之水机前西長押下其事不可
 然可立東欵由示之令直



路甚狹經長下布施南公
 卿座並昇西一間長押突
 右膝坐自左膝行三度取抄
 汲水入之抄合掌連行三度了右迴
 退諸院導師布施五位
 院司取之

次出門常御

依融路也可披露由示
 官司宗綱退出

晚以叅儀明門院謁女房權佛及曉欵
退出歸廬休息著袴衣叅院小時還所御之
後權佛及曉鍾名謁付寢

九月 朝天晴午後陰

天明退出

十日 天陰

叅大細言殿見叅移漏夕歸

十一日 天晴

之曉賊沒髮夕由叅白河殿亥時若謁退出

十三日 天陰微雨時濂入夜甚雨

青侍亦見物者之日來風夕院中鞠之間勝

事之日於大炊御門 大相國 被抄

南庭造新屋為御下其東上御屋殿上人屋
至于山面西面各有其屋風流過差北口不
宣皆莫也金銀錦繡鞠足之輩給物皆是
金銀也 按察依石叅入 依成通歸之子息之下
老極其座
此言語不及入具之輩定委注欵又可尋問
午始沛幸

十四日 天晴

叅詣日吉相具小女 興 尋宮廻令為浴
予在院至宿不入夜宮廻通夜 小祥御
被止御下

十五日 天晴

入夜宮廻通夜自今日移坐新行事被止所
不

十六日 天晴

夕宮廻 俗無不通夜

十七日 天陰晝雨降

早旦宮廻

十八日 朝天明已後小雨

早旦宮廻

十九日 早旦大雨雷鳴即休

宵鳴之間在寶前雨止退下

未時於小禰師彼止所不難舍奉拜八王子

御輿自今日所二宮拜殿云

廿日 天晴

申時奉拜所輿 四社所輿去所王子宮

入夜奉幣

廿一日 天晴

曉更陽 浴條昏向一糸亞相耳吉事近

為尋申也 被泰賀茂之間不經程申美

泰院 高陽院殿 今夜自大柳入所此所不晝

女唐皆被渡泰若謁了退出

廿二日 初間大雨已時休

賀茂祭日也 今日之所見物故實保鄉於所

孩敷之宅去年解鄉頓死之在也

近來使 左少將忠明

中一官 大進藏人左門旅佐親房

春宮 少進平棟基 馬助俊之

已时许行九条尼上相共御次泉

之日陪膳者有奈人之可語由能訛藏人

遂無其人由示送之仍秉燭之後奈内卷鏗

許不警蹕供朝夕退去藏人亦九等叙童

強役送例也陪膳不撤老懸

廿三日 遲明忽雷電電降極烈小時休

奈院布衣生捐貫之日着之

以人之訖及昨日事

近來使難色朽葉付杜若 童崩木薄物

無直府官人 賴武龍頓依兄取上手 繼敦久川 馬中付葛薇

官使武友敦文本府 武澄右府之時官人

川馬棟基國方行以川馬飾馬馬副取之

每物繼凡文其裝束殊美麗

御禊日并之日兩度雷電司天恐怖

之日幸尊長春日宅出御之後退出

奈夏秋門院昨日御不例之日無音

不日出行 天晴

不出行

女音 天晴入夜陰

申時許向一条市市凡 經營事之日也無事也

着但於其儀之偏用密儀有存不及先

例妙法由被詔 依之時儀 二位 實明 宰相中

將實宣法中 中將公雅 刑部 實信 下官不見

廻漸及晚景兩端 法中退出自院被給御馬

御使秀能天被引馬亭主說

大將殿御直衣遠御車前驅近侍二人衣

看御隨身布衣御車後殿上人御共入御車

於南庭可寄寢殿坤角南面妻戶其間本家

諸大夫二人密於於南庭坤屏戶外一人以

脂燭付前驅松明一人請取御指御隨身可

參女房方新克殿女房大納言乃御乳人依

并六女可參其局儲人二防甚多云

昏黑參大將殿長房御調進御裝束

戌終許本取事具了由内示送長後御指

許亥時許御裝束了出御直衣如恒御車

御車一御叙入御車資家束帶御共有長季

忠二人冠衣入御之時資家御取御叙可付

女房由云

出御了退出

未女八日御仍始御共可參由親房示之仕

卒人可直由雜申故有御存知自由云時

通少將又被催云可參由申

女六日自辰時雨降終日甚雨

去十八日少將實時着久束帶勤陪膳

至上密出御觀覽近日天下只談此事

入夜宿候若謁番

女七日三晴

天明退出

今日被堂御幸又御尊長房

廿八日

天晴

午時泰大將殿已御出之間也御直衣如也

御衣信文御指貫

前駛六人

衣冠

御隨身

昨日紫束馬鞍給之

今日各用之

今朝被献御牛

黄班

童者赤色

遶

御車只如常時平時通朝卡束帶在御共

先御院泰於水面有御作文云

得陸泰給

仁和寺官自今日被始大法

良久女房見泰

大將殿御坐和歌不

昂令泰春官給

御退出泰内自履脱御坐殿上宣房申女房

令泰東面簾中給昂退出令泰回秋門給小

時還御今日初御覽御馬御殿可被立也

今日御殿舍人請取日未本不被射

一延院御馬

其日

鹿毛

一延葦毛近來武宗國色乘之先長後羽占

自中門進候中門小廊土間款雅以候二棟

弘庇平依振請在其傍

此書朝占又日

次御

隨身川御馬泰入昂乘下川出御新始

河條御後有長使向川合云次仁王誦備

三口

赤水御造

信也退去

廿九日

天晴

昨日仙洞御作文仙洞令佳遊

當座林池夏景清

入夜一寢之間坤有火六角振川及油小路

云以是弘同安否於六角東西

廿日

天晴

泚所斬泚不例之由凡少驚心午始參上
傳陸殿下以下備俗成群万人閉口無少事
退出參大將殿退出入夜內參備盡上下成
群陳曉若謁泚向也退出七葉院入所入夜
還泚

因日月

一月 天晴

初朝日故渡泚七葉院泚方慶朔又
夜參上泚祭等甚多之稅供泚事已尋
常自夕宜泚過夜半若謁退出泚向也例

二月 天晴

入夜依舊參候自今日事外泚減之泚

障子下召清範泚物談教刻給和歌題三首
明後日可詠進由有作事夜半若謁付寢
昨日野弁以泚教書被問實時朝臣着冬束
帶事所存可辨申由也難盡紙上參入可申
由載請文夜前參入諸人一同若謁頭弁面
彼事如何由問之陳云無可申詞之間取申
也令無子細者令朝召頭弁實時夜前候若
謁如何之由有作事申此子細早可除籍由
被作下了取行更不足言

三日 天晴

天明退出人云揆此遣使我成時死去了

四日

天晴

守護國界經法結願云午始束帶參院人
 人已參集良久有家朝長褰幕召公卿尤大
 臣以下著座頭弁作勸賞于尤府云云起座
 入東妻之产透渡殿作大阿耨梨後座直衣突
 著座公房西也卿同坐廻自余不見之次事訖尤府代家長立位判官
 以下取布施公卿十五人尤府大納言公房
 信清中納言定輔通具資實親經隆衡參議
 保家長房行奉忠信實宣三位公宣公賴顯兼
 郎中將信雅朝長下官經通忠行取之取弁
 其外其外公卿布施之間引御馬二疋
 栗毛駿一疋兵未伏倩親衣冠帶劍將曹近

武

川原毛一疋

左衛門伏家季辣節

將曹兼澄

自東中門南廊引出三及川廻巡引出

東中門前駐僧請取給大童子勸賞法印

律師

勅令朝被召昂進上

清範

予參春宮勤陪膳青了參内主上御南以庇
 即退出右串門督親定公雅範時朝長親房
 等參會參中宮亮大進資經等在殿上昂退
 出

七日

天晴

參院相具局家出御了退出

八日 雨降

依昔參宿名謁

九日 天晴

參吉水見參移漏退出

十四日 天晴

依昔參宿名謁

十五日 天晴晝後雨間降

天明退出

夕向中街門富小路此所少將雅經朝自之

京中家前尤大弁今日入洛法印法眼會合

言詔移漏序相具女房逆旅之別再會又有

期欽亥時許南方有大風猛烈煙炎如光戴

冠參內維程遙矣上大風北尋常依思警衛

之職准參入不見人一人火漸出大宮云々

暫候之間及朱雀之由少之退宅大猶不滅

後少大宅自北小路東洞院

七系東西十二町洞院西朱雀南北十二町

北七系以自六系東洞院至于五系坊門朱雀

過了了融其中貴賤上下不可勝計云々

宣陽門院坊門院太政大臣旧宅如右大將

六系入道内大臣殿中宮大夫大宮大納言

五系大宮新所源大納言中院入道大納言

六系坊門故中納言親能辨三位經家兼

教成入道奉取定經故親國卿忠行朝臣後

造未移
徒
為長
大夫史國宗大外訖良業文章博士

廿日
依番參病今夜作云
不病殿上人先若謁次
上北面
不病殿上人其後可稱籍

廿二日
八條院今日自天王寺還御進出車於赤江
未時車歸

廿四日
天晴
仁王會午時參院束帶出御可及晚云
參
春宮御方局退出參内咒願奉宗業朝臣所
勞做違亂之間數刻之後陣事始小時上卿

春宮權大夫
所經
着殿上鐘鳴之後平以下

着出居座公氏之守通之資家之忠明之忠
定朝臣追加公卿春中兩權大夫公國彌保
家彌定通彌僧昇堂童子右奉之宗親漸及

夕陽座未難堪依無心平起座退出
參八系大納言殿見參入夜參女院依四位

源納言雅參五位長季申事由始四位被申
申伊比次上卿退出平退出此院陵遮無行

香

廿六日
雨降止

參御所候宿若謁如例深更又若謁

廿九日
天陰

秉燭以後參內

中方邊行幸

歸召仰

源中納言行之

下日時作路外誌退召官人尋弁之不候即

令取軾揖赴筵弓箭仰裝束訖之後久被待

大理適參入昂出仰弔公氏付內侍郎中將

候所裾弁參仰後 着靴向中門右將來見

御座公卿列立定通卿同羣出仰同卿作所

網如恒引虎作之經二系町大炊所門入所京極

殿於門內立替通光仰經通具保家定通公

信實宣大將弔清信忠明忠定時賢右公氏

守通資家賴房兼茂敦通具親少納言信定

參弔副仰輿出公氏右同若謁女院渡所他

所由披露密六天明出仰弔清信忠明渡南

階前見所座參了寄仰輿天明甚見苦自路

逐電

五月

三日

欠參宿音若謁如例

四日 雨降

天明退出已時許七乘院中大事出未俄上

皇條幸之由少卷款求僮僕凌兩參彼院群

參人之漸退出之間也日未祈所不豫不及

外步今朝忽仰絕入條幸之後令渡例給仁

和寺宮令馳參給被始種之仰祈上皇還所

時成參有仰取脚氣 石大將參入小時還

出昨日有荒于結時賢少將行之云

五日

兩間休府真手結

午時許出蓬門先入正親町相公相尋馬場

事具否良久射手等衛奏之由告之

中宮權亮又在此向宅云云適得兩隙向馬

場自猶限出一系大路不及惺五六丈下車

入惺西面南一間自座後着西端圍座南權

亮昂被来着乘車入間如予經後着東圍座

予云此座或東上云云先年隨上蔭与脱東

上用北記答云存廳頭来取杏給取從次大將

西上由也殿職事有長来着後座次射手等上馬本府

等如例大將殿冲馬達及良久所隨身等

上之次武宗一座来云上馬事以所隨身可

為先而本府先上之無謂事也此系先且

不然雖有院以下所隨身本府三兵等相文

上之欲上馬者僅五人許其中三人申障一

人逐電一人馳馱不射不足言事欲昏申障

之間私難決仍以廳頭申大將殿此事慥可

射由下知者為隨身等無會尺昏悉息元乙

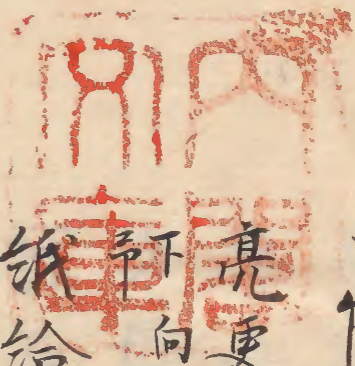
大將殿初度一人不射之由可有其難仍所

申也歸来雖被作奇怪由所隨身等又奏申

取旁歇然由云云此間示亮令書手結又先

是不待召進例文硯了權亮自懷中取出續

紙卷取礼紙更自奥卷返天入硯莒中莒上八折數也



之下方次綉置續紙卷返之置之摺墨川掩
於手次漆筆置之次取紙次弄書之書訖與
 一卞卷暫置之次平早可請印欵之由示之
 亮更取文加若二字與一卷天指寄平方文
下向予取之廳頭寄硯加若二字卷之加礼
 紙給廳頭取之請印昂封之歸未予書
 若片字定字返給廳頭取副硯退次有片舞
 先總礼次穩座之後有之欵然而依兩氣忘
 之間不涉法次各北面坐直次居膳大將殿
 將曹以下役之次大將殿家司勸坏一献下
 一可止之由示之兩漸降之故也次徹饗
 次有長羽臣取祿授平恭敏又授亮兩人共

取祿立家司早退出並寄車乘之歸了

六月 天晴

參七条院 東幣 三条殿 中宮 冷泉 院 御幸出居 見參

大將殿入見參父退出

基定少將云今日着右近并結書手結文加

署檢上臈 公氏 命云加署事上臈先書下臈

返取可書欵者又返得卷之加礼紙

九月 朝間天陰已後大雨

參九次大將殿冲棧敷親雅卿有家朝臣能季

朝臣具子親房兼時朝臣長俊朝臣等參

見物窮屈並相被儲冲棧敷有破子風流寺

午終上皇條章密儀如例

次弟每殊事遠而不委見事了分散供水尊
早渡清水橋

入夜凌甚雨交冲取青

童岑王流鎬矢不中的昂逸電切髮出家由
有其因

十日 天晴

依招請向八条院西冲方大谷堂供養所清

淨管 願無歸實宣朝良公氏朝臣以下兩三

說法了取布施序序路次參三条殿

十三日 天晴

束常參院法苑法結願也前大備正冲房七

未時許信雅朝良褰幕石公卿公房卿以下

着座事訖取布施公卿已下及願下官以下

又取之奏眷官冲方又奏中官序序

十四日 天晴雨降

今日少伴基朝良參高野菴居了

十五日 天晴午時許大雨雷鳴猛烈

靜律師未談之間雷電冥晦大雨如瀑

此間東方烟忽見人云九重塔也云遠出

隨在乘車馳參法勝寺於川原奉見所幸昂

下車於園勝寺前上皇冲騎馬之間成恐違

留馬將來仍騎之馳入西大門寶塔炎遍滿

甚熾盛此間天上下群參每所花爛付樹木

等昂伐木心柱燒落了南又堂佛奉取出

云云人教千万火勢漸滅之間昂歸宅
用白殿此間參入給云云鎮護國家之道瑞
海內益雙之寶塔為雷火滅亡可惡可怖上
皇御騎馬太相國又騎馬左右將冠直衣帶
釵騎馬隨身付口自余皆馬博陸步行參立
壇上給云云後少人云執行法印章去少火
事周章參入奔迴火已不可步滅之間逃退
登金堂壇上云命長く不思儀の事子遇
ぬ方云云昂絶入後者昂入壘行禪林寺
宅僅氣雜通不及言給云云行事并清長馳
參之間落馬又絶入昇入行禪法印房獲生
云云

入夜參御所番或人密語云頭弁為御使向
所連々火事別當可替乎否問之云々人
人定難申可然由須又大事依大理事益本
文事欲殊難思食由有厨御鞠適被止云云
又或人云大納言公經卿已被兼造塔事云云
是又早速須良半許章玄法印遂死去伊時
依輕脹陪膳嗣由藏人申之親定可參勅由
有作事

十六日 天晴

天明退出辰一點東帶參仁和寺南院傳法
灌頂布施取自宮先日取被催也人々漸參
午時被引布施

中納言雅親不取尤大弁已下取之平公雅
朝臣已下殿上人五六人即歸庠平卧
今日院最勝講始也後少博陸尤府以下參
入行香云云有家朝臣院司申事由
心神恟不出仕

十七日

昨日歡喜光院寺務增圓法眼補之章六十年

十八日

小女自一昨日取惱今曉退出
法勝寺執行尊長僧都補之
今夜兼明門院仲入内献出車黄門局此間
預俸禄云云新奏之後不經程尤面目欽

敦房死云云
女日 天晴

院最勝講結願午終許參入東常此間又座
始云云朝座訖公卿不起御前座

有家朝臣進公卿座前歸申事由更出召主
典代依鐘僧昇日末每度如此朝座公卿在
依鐘次公卿着座殿上院司進其座次申事由
堂童子二人也 僧證義者二人外講師

十人云云公卿還參人小追加細言以上
以下東事訖布施口別被物一重也殿上人
更不可參事欲先是行香大政大臣被取布

施五位判官代資白帷水色下襲云云中宮
大夫洗東對山底坤角措勿取布施立進寄

依前
見也
前大納言頗引入乍立播磨取之通
光師經卿疏通具卿乍立取不見外人退立
之後石久將參入今日法勝寺中塔事有定
云々委不才參中宮參內參女院中方以陪
膳語藏人即退出今日參院公卿太政大臣
公房信清通光師經公國布施以前通具親
經雅親定通長房教成顯家公賴顯無實宣
殿上人平經通已下十四五人也
寂勝誦僧若

證成

雅緣僧正

良快法印

九条殿

信憲法印

山階寺權別當
善講所

範園大僧都

隆園法眼

隆季卿子

園玄律師

家通卿子

負玄律師

克憲子

信家律師

親緣得業

原内府子

番論義

一番

覺遍已誦負業已誦

二番 什園園梨

廿一日

天晴

入夜依番參佛所

廿二日

天晴

天明退出

廿三日

雨降時休

天明出京參日吉太相國參詣盡不出入夜

宮廻通長

廿四日

天晴

曉出社頭出京

清範送御教書

三首類
任吉歌合

廿五日

天晴

最勝誦始不出仕

廿六日

天晴

午時許參内末始許事始出居弔中將國通

少將通時刻片公卿源大納言青俟年緒春

權大吏三位中將公宣藤三位家經

歸等六人領狀今日申障堂童子充奉乞右

朝房
六位

殿下直衣御坐見間障子中二間為女院

御取云夕座同前兩座託退出

人云侍從資宗昨日堂童子自殿上表坐

小板敷六角三位御弁相對坐中央加坐

御弁坐直天くくくくくくくくくくくく

座間頭弁云未練有若亡希有の殿上人か

弁其後勤堂童子了歸入之間自上戸色

發言下侍渡殿至于夕座刻限放大音聲罵

頭弁其詞未曾有不可思儀後日人云御弁

此事作天之間忘不伴御弁趣夕座作之朝

座不作者不可伴欲依心神違乱欽

廿七日

天晴

開白殿内府九人將殿已下着座給云不

委閱

廿八日

天晴

午時許參中宮相次參內久而事始頭亦申
事由大納言兼宗石弁盛經自小板敷昇殿
上向上御坐依鐘下以下着出居少將清信
右中將有通守通少將忠定公卿大納言兼

宗

子少將
勅座

前大納言信清中納言隆衡宰相二位殿三

位公宣家後堂皇子尤資賴棟基右期基賴
資少納言賦花莒之間予起座了

公雅朝臣云出居存官次由仍不着予云近
代時之雜有此事古來皆以位次也是恒夏

欽頗有不請之氣欽又云地下出居皆着
為殿上役又何可然予云出居次將役也
仍地下同着之仲殿事總守位次事也賭射
北仲殿殊嚴重府役也猶位次着之後家中
將着資房少將下行經少將着資房中將上
也又為府次者尤中將先列座次右中將
次尤少將次右少將可着欽限中少將官次
之系搭無謂事欽朝座了殿上居削冰如例
次夕座大納言兼宗中納言隆衡次宰相中
將殿讓公宣中將不起給座前了了个天令
融給公宣弼副臺盤融了家後弼又同次揖
起給了此事各似有取存後日見參時此事

此普通如何之由奉身之處令非用座前彼
人押融力不及之由有許命當座見二不可
着座早久之示觸天正多之頗前之亦之
橫之帥坐公宣又取多重如觸氣色猶似
有可許甚不得心事也

後少令夕石上依重病上表云職事宜
房

廿九日 天晴

結願被忘行云午時參内朝座公卿着座
間也追加出居座上公氏國通公雅朝臣公
卿殿下左府中納言師經親經左大臣長兼
三位中将忠房下繫裾被懸榎僧昇堂童子右

宗宣宗親左親房奉行

頭中将直上戸院侍陸中前如何申事由居小板敷并盛經依召參

歸出作鐘于經小庵着座於小板敷前度者

兼公卿着之僧昇之可起座退出被作款由問取

參大將殿謁西相之間帥出仍參帥共帥直
衣帥随身上昂冠不帶帥劔帥騎馬之間帥
劔不持入帥車帥精進屋帥幸日入之後出
帥源大納言帥車寄云近衛大將頗每其
便欲自途中取松明列立門外如例帥將殿
帥共歸依不騎馬長除籍能充具無家雅

廿日 雨降

前大亟被入坐

午時許八系院女房消息大納言殿任大臣
事勅許之由前大納言兼作被傳申南山還
卿以後可有大餐云、即馳奏彼殿後日見
參入夜歸序

去年右大臣將依卿遭喪之隙俄遂其望之後
自女院重被申子細勅答云至于明年除服
出仕時必可被任大臣不可有鬱憤者而已
一周過了除服至其卿所傳之間大納言殿
又更無出仕之卿所傳日來彼是不便之間
今此分願出來又無其意改實是冥助歟

六月 天陰雨降

八系院七日穢出來云

二日 天晴日入以後大雨雷鳴夜又降

午時奏卿精進屋律衣尤大將殿侍左中門

一也相具卿馬二疋以卿書付帶稱卿

使以仲康付二品弓了此間本自有卿馬卿

覽重輔來作可引之由即令引入粟毛二疋

一疋置鞍卿覽了引出了女房卿返事仲康

持來即付行兼了

有任吉歌合歌有卿所傳云、臨曉大納言

少將雅經被示歌事出所此間漸及日入退

出甚雨

三日 朝間大雨間降午後天晴

暹明出卿云、為家令奏三四町、後弄松

明鳥羽南門橋忽依供水流殿上人前行
公卿并尊長僧都供奉如例云云辰時許內
四月 天晴

參高陽院殿春宮中宮內三条殿 兩女院坊
內院一日比宮內彌被作昇殿了由共之
仍所參也

五日 天晴

參大將殿謁申西相退出

十一日 天晴

秉燭以後依青勅仕內陪膳

十三日 天晴

行幸大內夕參大將殿御供奉止了仍參

內夜行日雖被息只如例亥時出御右衛門
侍仍只作退出了出御平公氏付內侍殿下
御裾高通朝長取殿御裾少納言長季奏云
歸大納言通玄宰相定通實宣三位成家云
賴大將平國通家行雅清忠定右公氏家信
賴房朝臣也 忠明基定供奉內侍取大內
之儀如恒平不同名謁讓中將參御後付內
侍入御了退出

十四日 天晴

夕參京極殿三位中將殿見參

入夜參大將殿今東初度作文和飲舍是

休更事始中納言親經在太弁三位中將殿

主人冲直衣 後文冲指實 親卿 直衣 長益 末

奧三位殿 直衣 端座 各置詩為長序者 孝範誦

仰事了和款宣房誦師尤大并讀所

詩勝地有仙鶴心字款竹契多威

事了曉鐘退出

十六日 天晴

今夜為逢秋節 宿曉識

十八日 昨今涼風頻扇急雨間降

晝交系拍殿人云無所 有燒亡條幸即奉

幣記入所 所之後不經程忠信卿 宿所失

火不能滅得煙炎 忽盛即先遣僧心房拂地

資財等悉燒亡及人死火及油戶之間上皇

條幸以人執被赤威 寶殿無為云云

入夜著願願參大内人 衛參成終出所臥

中將付内侍 補臥之後 今夜初付 用白殿所裾臥并所

乘鞋予付所後内侍經青璪數政門 曳履具 隨身也

僕廻和 德行也 向月華門着靴右為渡有通朝臣一

人共見冲座定通卿參會陽明破南予示已

出所由而相共表目花門常了恭經且陽壇

上向仗座方更不得心公卿列立所經隆衡

雅親卿宰相中拍殿定通教或歇兼卿少納

言信定奏冲與過間上薦之放列下亭追宰

相公殿 尤將也 立入階東經階下渡西昇階

奉仕劔室俊給定通卿之末階東扈從經階

下立右方右將也本自副帥與右何可入階
東平左將二人志明右一人有通內侍所具
親宣房藏人五十人將如此相公殿於兼明
南壇上橫立中央召大舍人二音稱唯作
云帥網張禮各出驕馬出待賢門大周鄉二
臣兩人見物云云於郁芳門前微雨頻零予
召帥與長作云雨具近後志明少將扣
馬月云帥與可奉止款予云當時此甚雨暫
可見雨躡只近召付許也於堰川雨止入帥
如例予同若謁昂昇付帥劍入帥了退堂
公鄉列立之間帥經鄉經軒廊東券一間不知
由隆衛唯親鄉入同一間出同一間

十九日

天晴

奏高陽院殿又奏僧正帥房見奏

廿日

晝雨夕晴

申時奏內奏女院帥方主上聊帥風氣云
相次奏大納言殿令看陣給除服以後奏基
定帥共左大弁左少弁頭後藏人大南宣房
等奏今夜大將殿女房帥行始京極殿坐車
基時通中將公雅在帥共大將殿先帥出悉
信定帥共入京極面四足被寄南面翌日大
納言被奏女院

廿二日

天晴

奏高陽院殿大將殿謁甲大納言

廿四

天晴

參高陽院殿申始許南山苑脚參入還御又
延引來五日云々新宮三ヶ月本宮七ヶ月
御經廻於任大臣無宣旨之間被逐之由被
作云々參春官次參中官次參內參女院所
方謁黃門典侍頭弁於小板敷召問立分所
衆下高五人不及私成敗可相待還所之由
作之間頻猶吐詞似不用貫首命取弁怒令
追立五人可下陣由召作甚音退去之後
予勒陪膳秉燭以後屏宅左近大吏清花來
條清談曉鐘之後還屏

廿五日

天晴

宗宣以經清乾等相共參最勝四天王院為
見障子也但守務取隱圖鈎不用空屏如虫
夷之地

廿六日

天晴

參大納言殿終日見參

廿七日

天晴

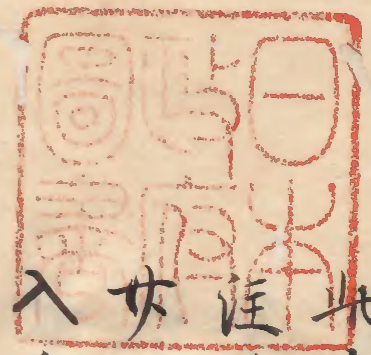
參高陽院殿次參大大殿有御不例氣云々

廿八日

天晴

參大納言殿依有申合事也

今日大納言殿令諾給故入道殿除日御勒
之時被申松殿御硯遲被獻之間被用我御
硯了後被獻後日人云御硯皆被惜請取忠



雅公硯詐被獻切、二、不用、之被作如、
此遺恨、人也雖、詮貴賤人心被察之故、
注付之

廿九日

天晴未後大雨又休

入夜參直秋門院仰出家之後、每仰候大訖
言、殿令參給又見參入夜退出



