

和  
一〇〇六一號

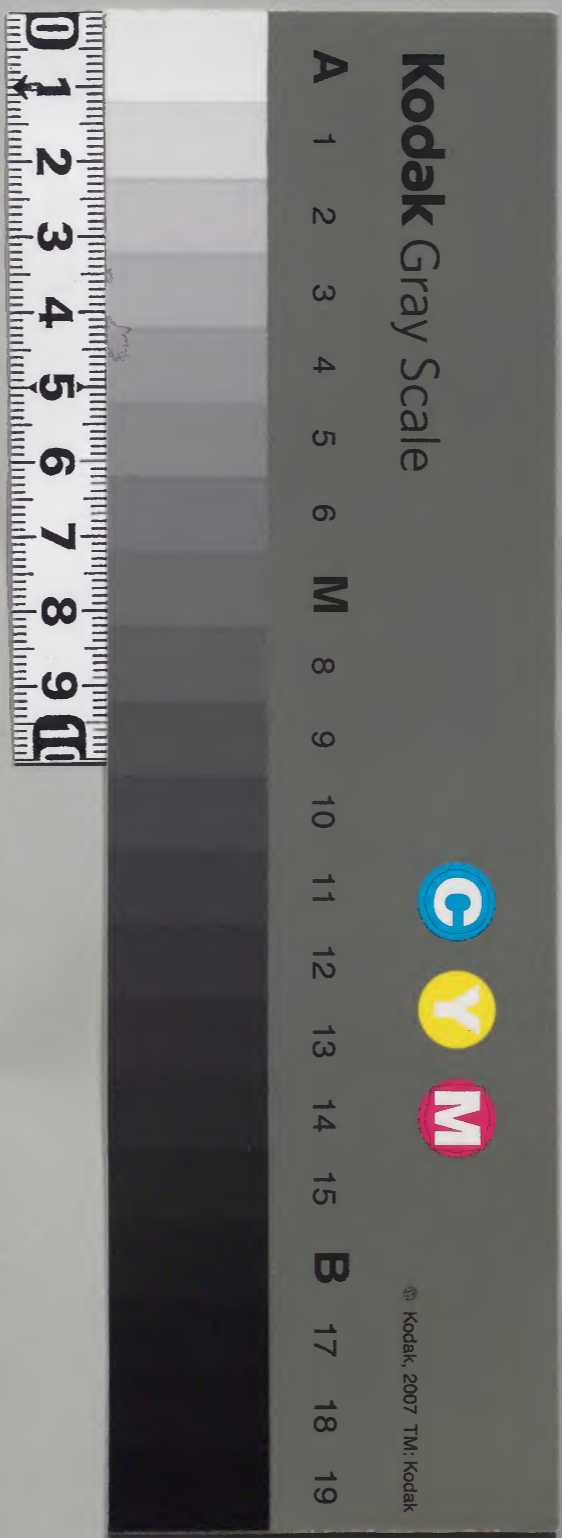
玉  
藻  
丑

和書門  
一〇〇六一號類  
七八一  
三〇冊架

内一三六二九號

内閣文庫	
番號	和 10061
冊數	30 ( 5 )
函號	162 36

内閣文庫	
番號	和 10061
冊數	30 ( 5 )
函號	162 36



文部省  
印

圖書  
文庫

圖書  
印

兼元四年十二月廿八日亥卯

天皇即位下太政官廳 天顏快晴西

也 夙時下庫本 下官自去夜候内 直廬梅

未明著裝束 己日如恒 但善弁安古

或者蔣海 鈕之 畢懸老懸 依無

天衛明間參上御所方此間人多泰

集予開白右將軍在清涼殿廣廂 左

大臣參陣 道修 奏宣傘并給位記 菅退

丙一六二九號

出向官廳体幕了去東廊戸水膝元曆

東門外幄 爲其所也 經長橋并而殿御後古茶礼

門内帶弓箭前駢木枝 了出同門入宣仁

門著陣相續石火居右大將未來陣地間

著沛 蒙束師經鄉奉仕之或人之沛幸

橫入沛衣被具又女房十九人去夜忝向心

了入行幸以後可参向者 今日無

召作事依步行之幸也自里内 有行幸之時留寺人亦沛門路改分等事光被上沛

也辰時出沛而殿黃極深纒 出額間御

障子戶經夜沛殿前於東廂長押上著沛

草鞋以舟 先之内侍二人入自夜御殿

南戶取在沛張中心劔垂進書園白令頭

中將公氏朝臣令付劔内侍前行如例其

次至上岡白俵沛袍裾垂内侍在其後藏

人大進經高相副之經長橋入自南殿氏

家戶かゝり 掃了豫如自中殿額間廣皆 留立北

廟給為令壘內侍先出也  
帳前左右柱下  
次主上出立於河帳西  
間中央用白進候  
侍傍披催及用陰陽師  
陰陽頭宣平朝  
長昇自北廟兩面  
入自賢聖障子  
西戶奉仕河及用  
如例了絕本  
道退下出納取祿  
給之主上令出立  
於河帳前給  
帳前給  
事依車陣不見及以  
次進  
將監以下列陣  
此間下官起座於

宣仁門外著靴  
或著淺者先例不同  
宿老之人如  
此歟  
右大將抄陣壁後  
著之右大臣不著  
殿故  
作宿老之人著淺者  
自餘仍置重軒廊  
不然云々  
取為可尋  
邊了次入宣仁門  
經宣陽殿壇上徘徊  
軒廊邊  
此間右近  
少將基定一人  
經階下  
渡東  
他人遲參  
須追  
次右大臣右大將  
公房  
余  
右大將  
權中納言  
二位中納  
言  
良平  
友中納言  
賢實  
右宰相  
中將  
宣

右宰相中将 忠信 左三位中将 基忠 近衛

三位中将 基教 新宰相中将 賴平等 到立

但亥宣基教卿等遲奉許與 出兼明門之間奉令也 右大将 後階

下西渡立橋榭巽方 隨身 弔出 軒廊東二

門橫了進立櫻樹西南 不相具 大将任 右大

以下自余頗東 引入 列立也 次 固

司土自弓場殿就版刻 歸入 無勅 答 次 九

少將為家就版鈴奏 如例 言置官廳以次

將代官 園白以笏鳴板 敷不勅 答了由為

奏之 家退立之後 寄御輿 次將 忠信基

忠棟平等 離列 副御輿 居而階上之後

忠信以晚靴 經而階西頭 奉上天開許 輦

戶取劔置御輿中 卅間 次將 等羣而階上

次將 立階 九右腋 于時 東嶺曰 昇 小

嗣景暖 次 立上 宗許之 座定之間 余 攝

警蹕如例 忠信以 給許草鞋 於東童 天皇

未行南殿之先儲七 隸儀南簣世 間諸卿前行

出兼明門東廡廡庇 次置坐於輦中如常

同自經而廂下自東階徘徊軒廊邊不著

履也是代之例也 次乘輿出御左右大將前行到

兼明門外壇上當中廡柱外也序輿 擗弓

召大舍人二音 大舍人稱唯作云河德張

儿大舍人又稱唯予於東間壇上懸裾於

釵次才進行幸大政宮廳上皇女院

御同車八葉車 於陰陽寮前有御見物

事余汝御車前之間擗弓進行隨身皆在

後但番長一人在前不具雜色一人

入宮東門於兵車陣前立替右大將先

立代入門之由見云曆記可然哉予云治

曆云曆皆入門內於兵車陣前立替之由

立替之所見者將軍兼諾先是建久不先是

右大將以下列立暢外去慢二丈許 迎正

列之也各乍懸大將立暢門外東西

腋

予東右大將西相對而

是治曆四年例

也

見行次 入 治曆如

先例也

也

南面東茅三間

此先曆寄第五

也

引廻取司幔於朝

南砌自造廊中

胡

胡所東儀

豫儲御樂寄其內也

河樂入

御

之間用幔門於左右入河後更用之

內

侍二人自奉候河簾內 開自泰上候

簾

子歛忠信以參上乃河簾開聲戶取御

釵

授內侍 次主上下河余依候幔外不

攝

警蹕 天度九條殿治曆知是院殿依候

寧

治殿候 幔外不被稱之追彼例也但長和

內

攝給 次忠信取再授內侍如初

刻

余入新造廊東面小小戶并高河座後

戶

向止廳見河裝束右大已下上達部

多

在此所玉宸映日紅旗翻凡文鳳畫紗

甚

以嚴重也 先例著河礼服之間可然

公

以候御前之度正石之上依安便宜不

能奉後也  
右大臣予九条中納言  
良平等於巽角邊見物源中納言已下他  
人亦在同壁外如右大將源大納言通光  
等在坤角壇上云云此事先例不同多在  
式台近康治宇治左府仁安政禪閣如此  
式台右近陣胡床儀壇上仁和右大臣例  
也典儀未良久不參上數度彼老之云  
諸弟服大儀儀各陣中人

頂之內辨九大臣  
著礼服神笏  
入東廊西  
面戶子息三位中將  
降石橋去階二三丈許  
練始練為善云云  
練樣如普通非  
易川台記云今日以件  
練為善云云



但是常斜進行諫入幄小面西間至兀子  
前西面立揖著之内記入自東廊西  
向户下階外記座東南并幄而入自西  
面昧行置莒机上次茅重置之内記次  
内并正笏召内豎二音甚微内豎一人稱  
唯入東廊户立幄而頭内并宣云式者兵  
者其音内豎稱唯退下次式部兵部丞  
各削例東入東廊户外記座後立幄南以  
帶着靴

面上内并宣式者其音式部稱唯至幄  
小面内并宣式者其音式部稱唯至幄  
押指笏入西面跪候内并前九方内并乍  
持笏与兵部下名於右手以左手給  
下名丞取之退接笏取副下名歸立奉所  
次内并又宣云共者丞奉進給下名其後  
部兵部退下之間式部前行出奉路ノ次  
内辨又召内豎二音内豎奉立如初内并  
宣式者兵ノ省廿召如如初内豎唯退

下二者浦代丞代必入東廊戶經外記東  
立幄而以西上內稱召儀如初浦代入自  
幄西面跪俛內每凡內每置笏於前札位  
也昔小以九右手取茗取廻給之浦代給之  
也世間內經本路奉取給丞代歸參俛初所  
每取笏內每又置笏取茗給之依有上階浦代取  
之如初給丞置奉取次內每取笏與兵部  
如初浦代奉進給茗之後同式部但茗一

合也二者浦丞代等徑九近陣後置案上  
退下次內每召陣之別作法只作云可被  
步外每鼓之由可上卿者降官南外每  
方下則進參用門次俸侍依伯西氏一  
人著五位礼服前先例如世記以率門了各  
三人參入座而門內檀上用胡門部座壇  
下東西相世間天皇渡御高泚座予右  
府相共進寄西檀下竊見之其儀始自御

所至高淨座後階下供筵道筵上敷布御前其上敷西面

傘婦左右各一人前行其次內侍二人九

丞中將扶劔內侍次主上著天冠令

九右淨腋藏人頭室內侍寄前方結圖自候淨後頭弁

付俊也兼淨沓沓

持淨笏相從入箱淨前傘婦留立高御座

後階左右男柱下兩內侍昇自後階候帳

外壇上天皇昇自同階著淨高淨座上而

頭中將褰高淨座後帳內侍置御劔於御

座九方服息而方以丹以室置劔內方了

內侍退下用白取淨笏傳獻之後淨後行

事御前傘婦列歸淨沓置後階第一級上

世間傘婦出初取次供奉女房參上羣廳

中戶西腋幔內次執翳女孺著東廂戶下

床子抄水而東戶外取翳內截寮宮人傳

立仗戶東入自同戶著座搜之仗翳豫倚

腋壁也

倚立翳於座後壁著座也西方同著座其

儀唯之可知又威儀命婦九右各二人四令  
人入自正廳北面東西戶著座而上東方  
東褰帳參上左方方宿所東福門代西腋唯西  
可掛翠簾出女房袖谷出自宿所經正戶  
北面東西戶著座左女王位賢王女右次  
九右侍從各二人及少納言各著礼服入  
東西廊戶昇殿出正廳南榮相揖而相折  
至南第二間相揖北面折腰內置禮上相對

揖立東西面以北為上四位侍從東退立  
第二柱下少納言立南榮第一間中央世  
間兩氏降壇北面而立門下開之兵庫頭  
起度北面申云刀稱召文鼓令擊スハ大長  
宣云令擊頭稱唯護座召鼓師乞擊之  
次外弁公卿參入自南門東廊上首練步  
各就版一行列之近代多如世云進伏共  
立式兵兩者引叙人九右分參入門立次

擊御帳令鼓了其後不見及雖在次執

翳女孀取倚立座傍壁之翳出自母屋第

一間經堂後自廂才一間出砌經少

納言後并外方自壇上入自當御座之間

子母屋柱平次而立長翳在而中翳右方

机翳参上如此列立在中短翳在外右方

端笏南面給次褰帳起座参上自高御座

東西階髮上采女持絲針相從褰帳進南

壇上采女相副褰帳中方淨帳帷九右

内さまに卷天以針閉上如八字以小刀

切絲繅卅事須褰帳人自役也而始出自

深窓晴役未練也仍竊相具采女令褰之

已為往代例也上了各後座東方右廻次

執政為經本道復座東方九廻西方此間

下官徘徊東壁外壇上見物干時宸儀初

見執仗カ仗稱警蹕欣其拜不同依程遠也初先

見龍頻退稱之更不待女孀之復座也執  
仗者退立次為供奉行 輩著甲在階  
下衣<sup>故</sup>也 式部稱向依羣臣磬折諸伏西氏共  
座 已上不見及只 次主殿圖書就鑪下<sup>東鑪</sup>  
東釘西釘<sup>三</sup> 拜床子上焚香 主殿久且炭<sup>三</sup> 鑪<sup>六</sup> 手<sup>就</sup>  
就鑪西也 先自東面廊方 次典儀女納言須平稱再  
以松炷火泰 拜仰法不悞見雖在眼前依程遠也百官  
再拜 近代外弁公 次宣命使權中納言定  
通卿揖練出 其躡甚異樣 小進至案間揖  
誰人說哉

依上階式部案有二其而 西折 案間 當宣  
案与兵尸案相對立也 小折就版揖指笏用文  
命版揖 大抱殿 小折就版揖指笏用文  
於右腋不押合更指上冠間更用之<sup>光也</sup>  
又押合右腋右顧 謂之宣制一<sup>反</sup> 七<sup>反</sup> 依<sup>當</sup>  
八手通成記云指離列進小三步指西折  
經大納言後進西列同列西指小折至位  
業良維指更斜進就版指云 是重折 百  
作徒以之為古礼為後折記之  
宮再拜又宣制一<sup>反</sup> 百宮再拜又一<sup>反</sup> 百  
宮舞踏武宮俱立 振旗稱万歲宣命使卷

文拔笏取副文一跪拜同時揖九廻練

廻南行至公卿列南揖東折當奪位揖小

折復奪位揖諸仗共居次式兵捕就鞞下

召給位記如常節會先式次次叙人未共

拜舞兩氏典儀又云再拜羣臣叙人等共

再拜左侍從宰相云信揖天立直天九廻

徑四位侍從前出而采而面而揖更西折

進行術屈其胛到所座間東搯西更申腰

揖頗起也又屈白初深小折ノ入柱內左廿二

大小停行各三步大必歛居中傍行ノ屈當門

前跪而膝行三度深揖更又俛伏揖何地俛冠

時冠不左右ノ笏退三度許膝逆卷云禮

及其音高長ノ一レ一レ以ノ公ノ四字皆上拜也

也妙也無勅各更起上揖膝行行也三度

許起必歛居如初ノ小停行三度ノ申

了中尚屈大傍行三度左廻申腰屈退時出

南采初入路也指東折至第二間指小折復本

位左廻西向指而立次擊垂淨帳之鉦ノ

次批翳女孀取翳進立淨前如初儀次

褰帳參上垂淨帳采女如初相副以小刀

切用上糸也則復本座次批翳引歸著諸

仗桶蹕次天皇還御後房岡白參進御帳

下取御笏返御以弁退下劔至內侍取之

退下次主上著御沓至淨淨前令歸前行

如初儀內侍持劔至前行又以同此間

余右府相共向初取見物之還淨之後刻

參後房方轍事等已下羣集云所下參入

仍更歸於淨帳後帳內休息右府自奉

此間下官引退欵下愜見又裝束此所撤

御裝束此間著改御裝束給欵其間後迄

可尋記良久截人非長來共御裝束被成

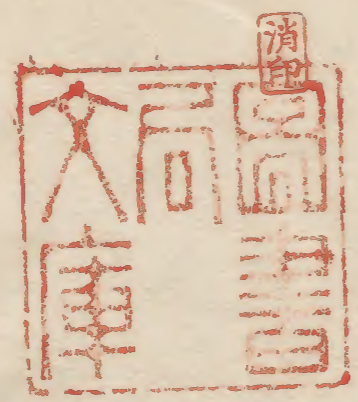
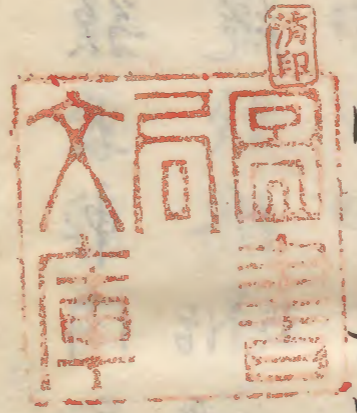
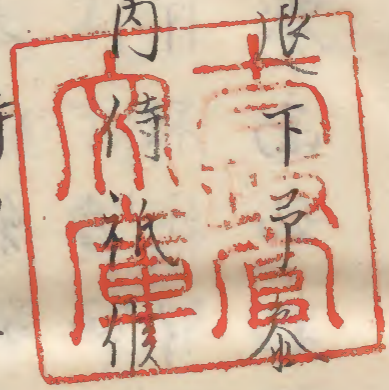
之由仍右府相共出射造廊而小戶著靴



徘徊廳後東戶世間諸卿列之初所余右  
大將之初取則寄沛與次內侍取劔壘進  
出右宰相中將忠信參上取御笏置御鞞  
內次主上宗沛與沛定同予稱警蹕以依  
暢外不稱蹕元仁還沛之時可稱武事  
甚不可蹕而治曆御曆依用白沛會稱  
警下稱也仍次置壘如例隨有御草鞋也  
不可強入不自之也世間闕白於朝所也  
寅角著靴云心前行九右大將同進行御

樂歌出東門之間於門內出勸陳前余作  
御繩如例治曆京極車駕還宮入御建禮  
門之間祇官借沛與麻云力於九右大將之丞  
明門外代寄沛與於南階大大將之  
階東西如初先是大大官已下列之南之  
園白淨櫻樹東軒廊等昇東階上宰相  
中將忠信系上用沛與戶先取沛劔校內  
侍帳內侍豫備下次下沛良稱警蹕如初

忠信卿取東臺取持之沛草鞋供之也次  
 取臺沛宮授內侍次之將退御輦次九  
 少將為家就版鈴奏如例次諸卿出宣仁  
 門退下臺沛所方此間還沛了中殿劔  
 臺內侍祿後於前後依未吃暗云石謁子  
 也于時申二點也甚早速也次予還電退  
 出



右即位記一卷者光明峯寺禪閣自  
 筆正記也以件奉九金五基春透以  
 字之云々加校正之處一點一益不  
 異真本可謂玄妙比之正記莫云戶  
 外矣

永正七年夷則上院 從一位



